

012823

國立中央研究院
社會科學研究所

四川省政府建設廳
圖書室

專刊

第貳號

廣西凌雲瑤人調查報告

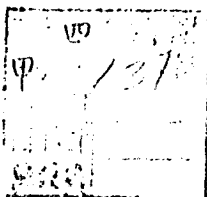
顏復禮 商承祖 編

中華民國十八年出版

(1929)

勘 誤 表

頁數	行數	字數	誤	正	備註
4	18	16	八	九	
6	20				漢字後無點
32	7	3	南	北	
32	7	5	北	南	



目 次

- (一) 廣西省概要
- (二) 調查範圍及結果
紅頭獠 藍靛獠 盤古獠 長髮獠之住處職業婚喪習俗
- (三) 凌雲獠人語言之比較的研究及與泰族語言之關係
- (四) 凌雲獠人傳述中之獠族來源
- (五) 凌雲與廣東韶州獠人之交互的關係(根據語言比較之研究)
- (六) 根據地名研究獠人分佈之情形
- (七) 凌雲獠族中採集之民族物品目錄
- (八) 插圖目錄

一 概 要

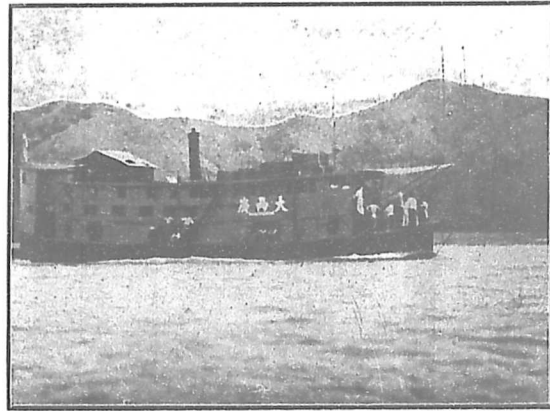
廣西全省面積有七七·二二〇方哩，人煙稀薄，據民國十七年本省戶籍調查，全省人口約有一一九〇〇〇〇〇萬。西江及其南北支流貫注全省，在尚未興築汽車公路以前，水路幾成全省之重要交通。河牀深淺不等，江水漲落有期，故河流非隨時隨地盡能行駛汽油船者，（約可載客百人）。平時仍藉民船爲交通便利器。水道交通俱成縱橫式，由梧州乘汽船西至桂平，蓋卽柳江西江交錯之處也。由桂平西上可至南寧，北上可至柳州及三江，由南寧西南沿麗江可達龍州，西北沿右江可赴百色。夏季河水氾濫，爲行船最方便時期，乘汽油船逆流而上時，前面所指之每兩地點，有二三日卽可達到，若順流下駛，尙可節省至一半之時間。冬季河水退減，船行時日每延長至六七倍不等。有時河牀過淺，更須停航，只賴民船維持全部交通，冬季遂爲客旅最困難之時期。梧州北通桂林有桂江，河牀淺而灘極多，由桂林至梧州水程約五百華里，有大小淺灘三百八十餘處，夏季河水漲退無常，有時一年之中汽油船難有機會開駛一次。自全省統一後，在最近三年內已開闢汽車公路八千華里，而以柳州爲路線中心點，但以路基建築不甚堅固，車輛構造亦欠適宜，行車極爲顛簸，天降大雨，路途溼泥，阻礙通車，時有所聞。事

本初創，尙須若干時日，當可臻於完善也。

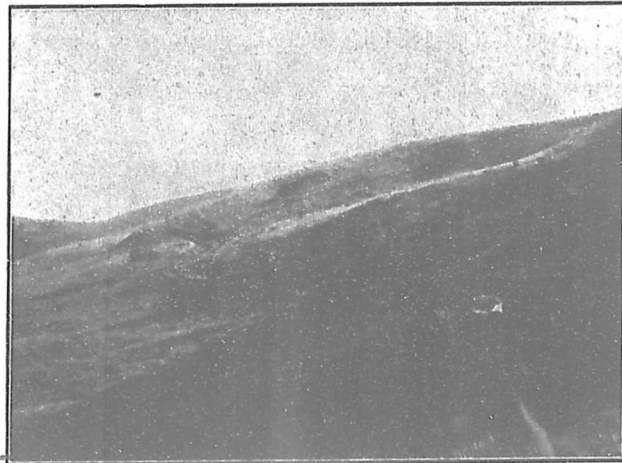
此次調察範圍在凌雲一帶，爲易於明瞭起見，先將該地情形略述於次。滿清時在凌雲設置泗城府管轄凌雲西隆西林三縣，民國興，廢府而留縣。凌雲屬於田南道（廣西省分六道，曰桂林道，蒼梧道，柳江道，南寧道，田南道，鎮南道），全縣面積爲田南道各縣之最廣袤者，迄今該縣城亦稱泗城，蓋沿用昔日府名者。該城在經度一〇六及一〇七度，緯度二四及二五度之間。赴凌雲時只有旱路可通，而以取道百色方面較爲便捷。由百色赴凌雲須三日旱途，約二百華里。每日須行路程，因路上過宿問題，非均勻分配者，一日間路程之多寡，須受過宿地點支配。由百色出發第一日約須行三十里至營盤街，第二日行七十五里宿於儻站墟，第三日路程最長，須行九十五里，卽達目的地。三日間之路程亦各迥異。第一日者多係土山道路，無大困難，第二三兩日俱係石山小路，蜿蜒崎嶇，行旅匪易。就所經過之石山脈絡觀之皆係石灰石質組織成者。

去凌雲約五里其兩旁石山俱成峭壁而成一峽，高約二百公尺。凌雲河蜿蜒自北而南，至百色會於右江，凌雲遂依天然形勢以爲屏障。東據壽桃山，西據五指山，只於南北兩面天然孔道，據兩旁山坡，加以人工之防衛，築一石頭城。凌雲城本身位於盤谷，縱橫數十里，人口有八百餘戶，約四千餘人。普通

四川省政府建設廳
圖書室

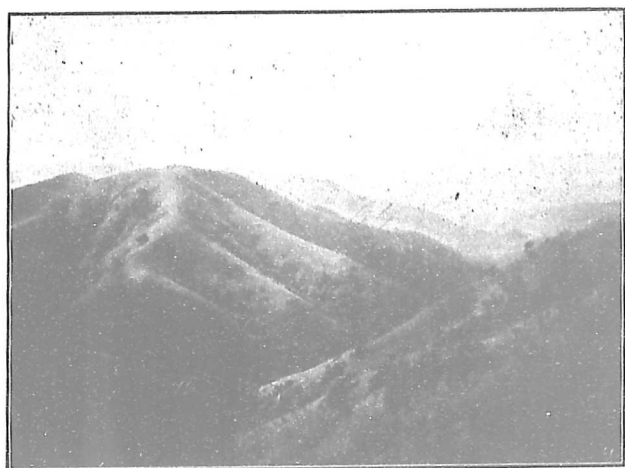
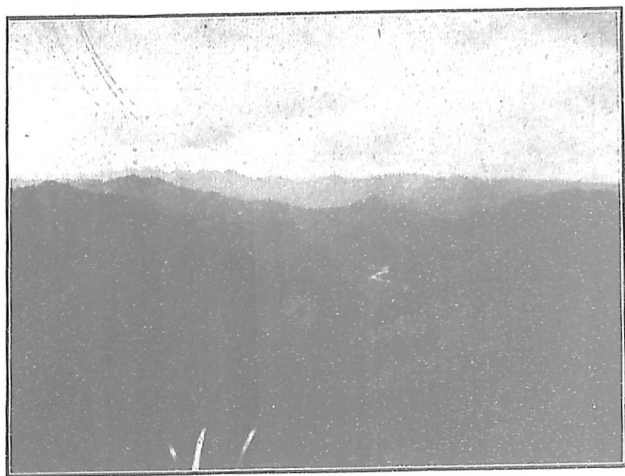


船油汽之遊上州梧駛行(一)



隊行旅之等吾係人行隊一麓山沿上道雲渡至色百(二)

館圖北
藏書京



蜿中谷自高尺公百五千一於攝，景風上道雲凌(四)(三)
河雲凌係者流而蜒

職業以家庭工業與農業較爲發達，人民大多靠織布染業或種稻謀生，玉蜀黍一物產量亦甚豐，蓋同爲該地重要食糧，城內貿易仍賴集會，每六日一次，稱曰墟期。舶來品在市面極爲罕見，以人民俱自食其力不仰賴外界之供給而生活復簡單古樸也。市面最通用者厥爲銅元，次爲本省鑄造之雙毫，與一元之廣西省銀行紙幣，更有所謂法光一種極爲流行，法光者係法國鑄造行使於安南之銀幣，其大小與我國一元銀幣相等，而行市反高，行使範圍甚廣。更可怪者，不但我國商人歡迎使用，卽僑人除銅元外，亦只知有銀幣法光一種，此種金融界之怪現象，亦僅見於我國內耳。城內設有教育局，主管城內外之國民小學校，公共交通機關只設郵政代辦所，每三日一班。電報未設，來往電報皆自邕里轉遞，邕里在凌雲之西，兩日旱途可到。因交通機關未備，該地與外間消息頗爲隔闕，吾等抵凌雲時係在七月二十二日，該地人士正閱上海五月初間之申報，方悉濟南慘案發生之經過也。在凌雲北去城約二里許有水源洞，高可二十餘丈，深約里許，洞中之鐘乳石大者丈餘，小者五六尺，自頂下垂，極爲玲瓏壯觀。洞旁有一水源，水流急湍，蓋卽凌雲河發源之處也。凌雲以四面山繞，處於釜底，夏季氣候頗覺平利，平均溫度約在華氏表八十至八十五度間。該地尙有一最足注意有關生理之現象，凌雲婦女十之二三於

頸間俱生瘰癧(該地土語呼曰大頸泡),男子反而較少。據云因飲山泉,日久所致云。確否則有待於醫學界之證實矣。

二 調察範圍及結果

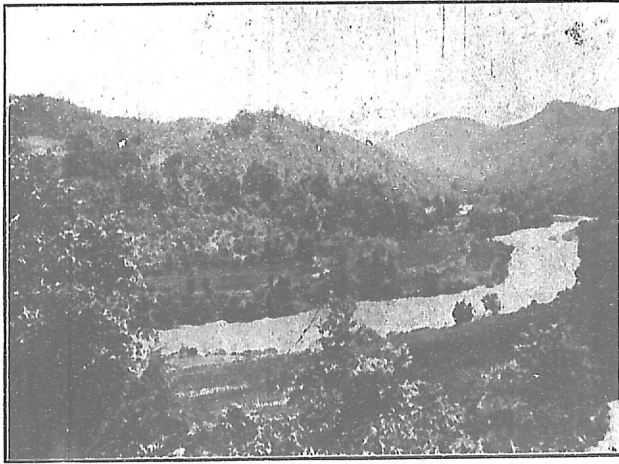
吾等抵凌雲時係七月二十二日,離該地時係八月十八日,總計在凌雲耽擱為期只有四星期。因受時間所限制,故調察範圍只限於凌雲北部一帶。全部路線約有八百餘里,其區域約有七千方里,前後入山總共三次。入山調查往返行程最長者約百里,為期只三日,其最長者往返四百餘里為期九日。

第一次入山考查紅頭獠人,在凌雲之東北方,調查地點曰洞發去凌雲約四十餘里,往返全程約百里為期三日,七月二十七日至二十八日。

第二次調查藍靛獠,在凌雲之西北方,調查地點計有三處曰久且,郭外,朗山,離凌雲約百餘里,久且離郭外約二十里,郭外離朗山約十里,往返全程二百數十里,為時四日,八月一日至四日。

第三次調查盤古獠長髮獠,偏凌雲之西北方,前者居於田達離凌雲約八十里,後者住於打房離凌雲可二百里,故考查只以此兩地為限,往返路線最長,計四百餘里,為時九日,八月七日至十六日。

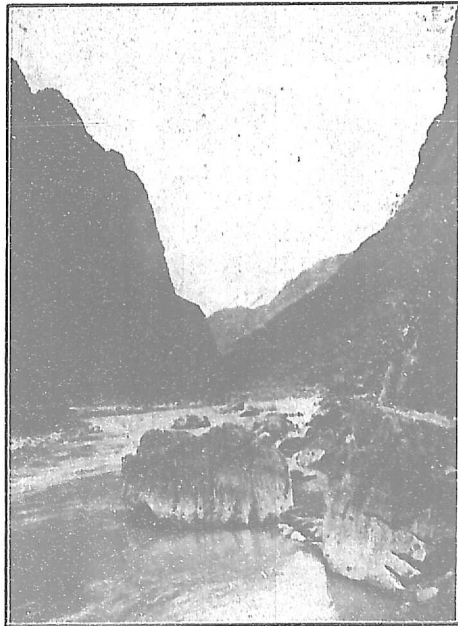
茲附地圖詳示每次調查路線與所歷地點,俾易明瞭。至於各種獠族之風俗習慣職業住處及語



自車水動推源水利知頗人鄉，處之急湍流水河雲凌（五）
處之車水置裝卽處湍急中圖，田稻溉灌的動

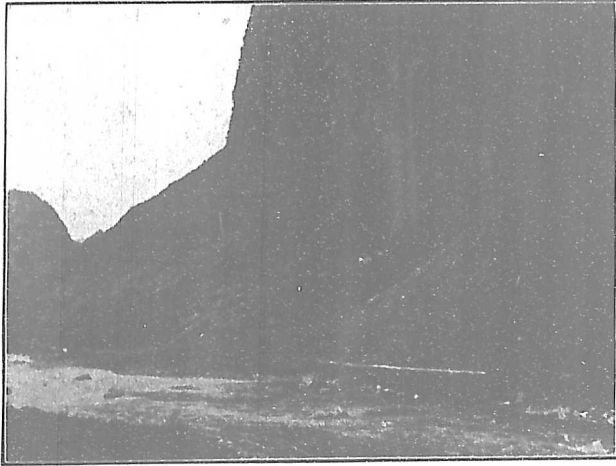


口入縣雲凌（六）

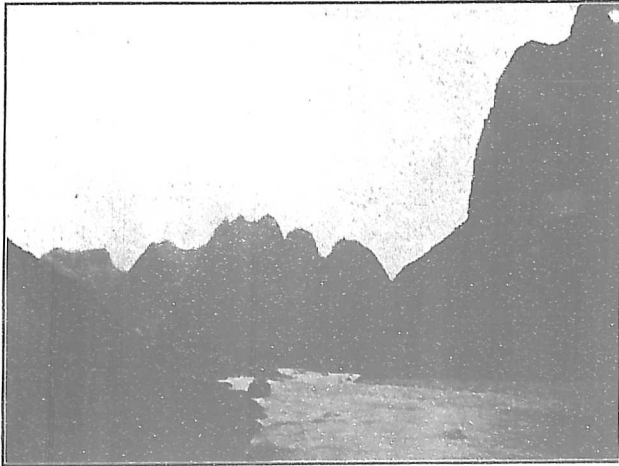


峽雲凌（七）

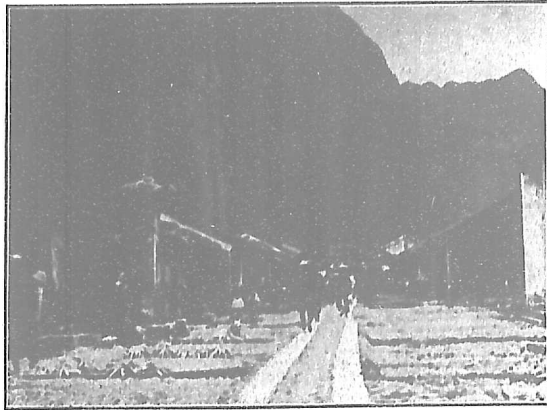
四川省政府
圖書室



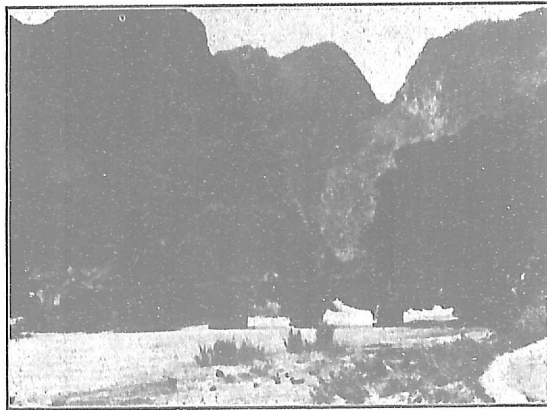
城頭石之築而山依雲凌 (八)



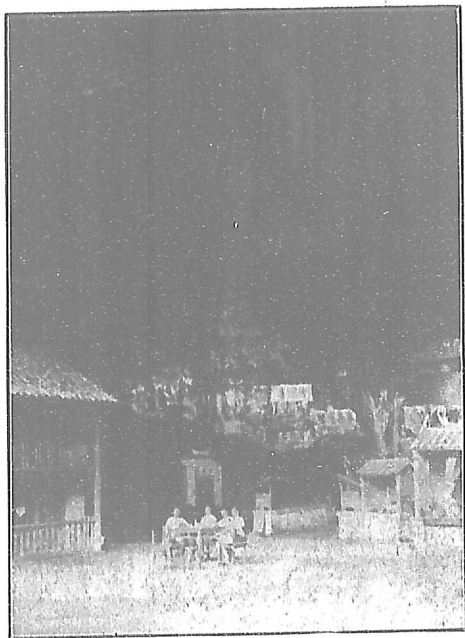
城頭石即門城旁兩山指五之雲凌 (九)



市街之內城（十）



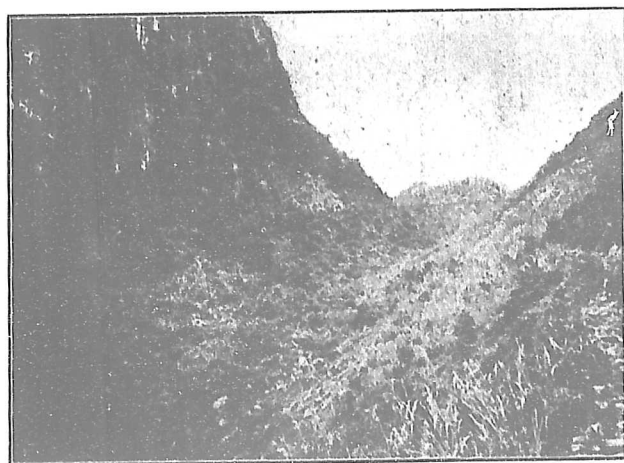
橋大孔五之內城（一十）



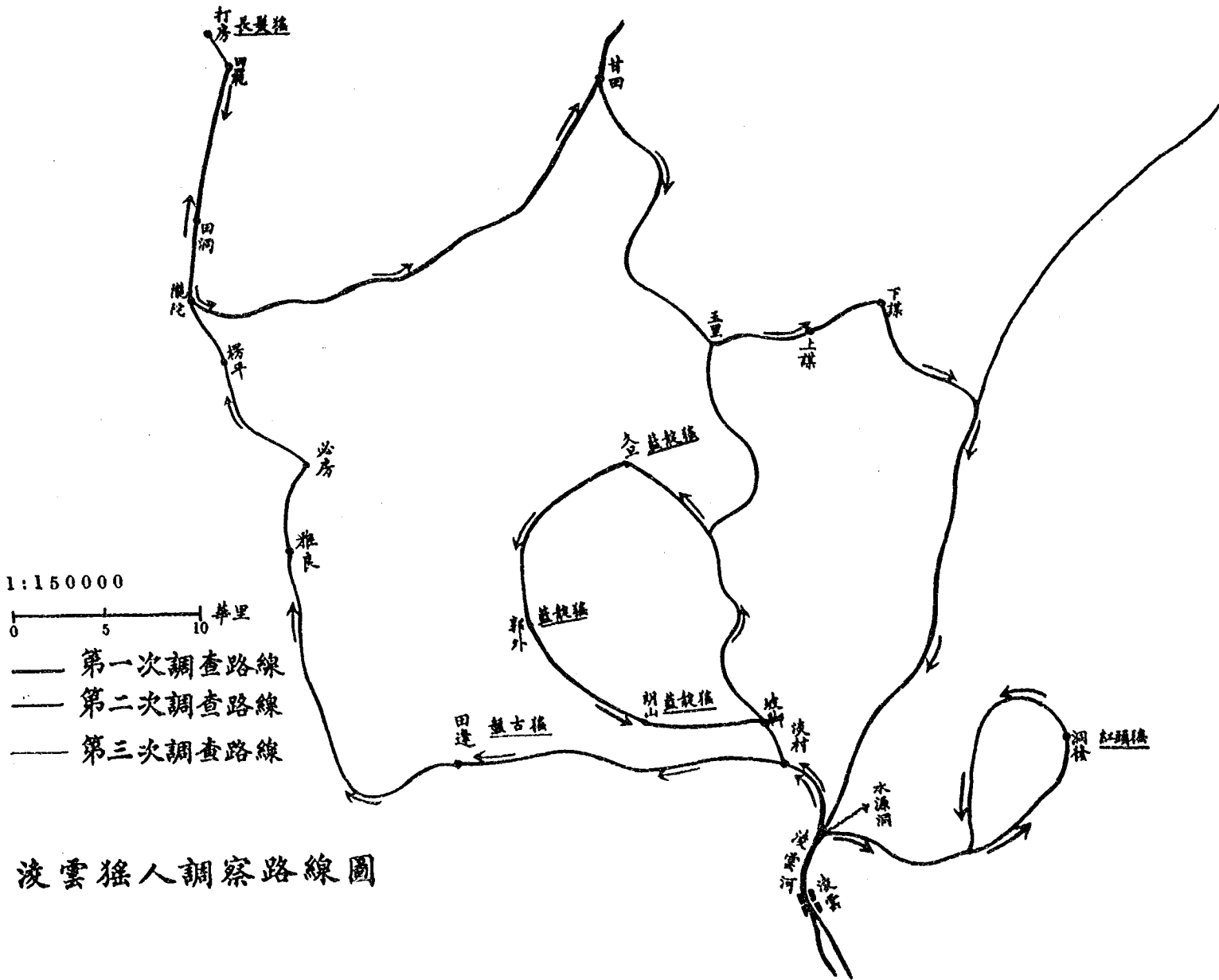
三約方北外城在，洞源水之雲渡(二十)
地源發之河雲渡即亦，遙里



形 情 之 察 調 山 入 (三十)



路 道 中 山 (四十)



淡雲傜人調查路線圖

言等等，則另分述於後。

紅頭瑤

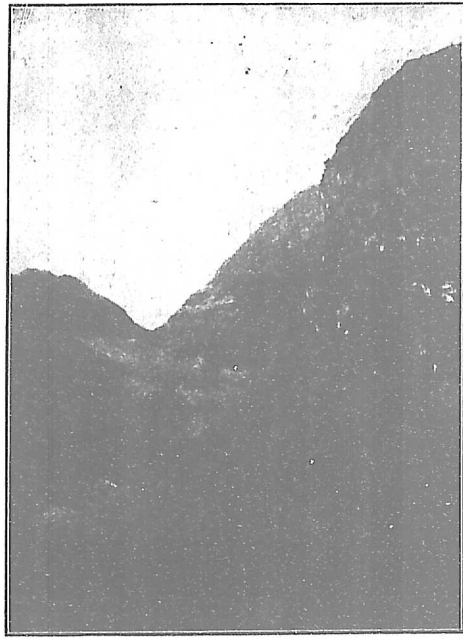
名稱 紅頭瑤散居於凌雲城東北方一帶之石山中，爲數不足千人，估計不過五六百人，往昔男女以紅布裹頭，因以得名。今雖俱不沿用舊俗，改換藍布，而命名未更易也。紅頭瑤自稱作 gou 卽漢音「猓」字，至今卻無漢人以猓稱之者，猓字之音有無意義，尙待考證。

住宅 紅頭瑤人在深山人跡鮮至之處，擇安全之地，如山坡或山谷築村落，并於險要之處壘巨石成堡壘，只留巖口可通一人出入，有事時誠有一夫當關萬夫莫敵之勢。村落大小不一，小者不足十戶，大者倍之，彼此相去數里，或十餘里不等。其房屋以木爲樑爲柱，編竹爲排作牆作門，覆茅草爲頂，屋脊高至丈二三尺，屋簷約六尺。屋內亦以竹排劃分若干室，大者最多不過兩間，此外尙有小室三四間。其大室俱互相毗連，其一間可稱爲堂屋，於室中正面靠牆去地六尺，橫木板一大塊，安奉祖先，及陳列祭器，此卽有如神樓，此室卽正室也。高僅盈尺之小方桌一張，板凳數張，長凳二三條，俱爲室中陳設之傢具。其餘一間則佈置爲廚房，靠牆之一旁築土成窠，高尺餘，有火眼二三個，上置大鍋，水缸則安放於牆角，牆上一方懸掛裝水葫蘆竹筐油壺等零星物件。於室內偏中處并有一火堆，環列石塊三四方，鍋

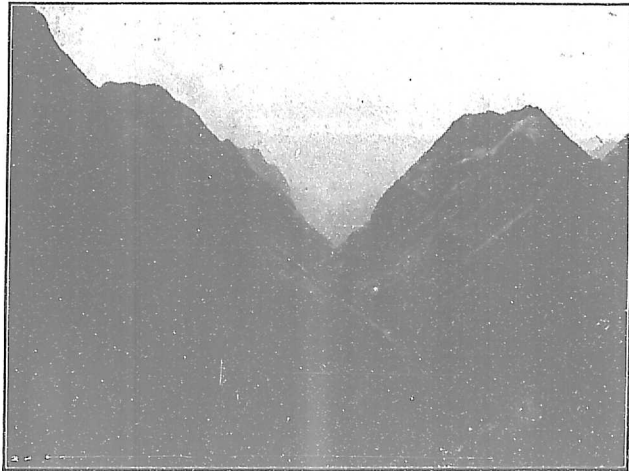
置其上，縱火其下，蓋一臨時小竈也。且獠人最喜晚間圍坐火堆吸煙，曲膝傾談，雖盛暑亦不改常態。在屋之前或後架木爲欄，豢養牲畜，如豬山羊或黃牛之類。其房屋大多建築於斜坡，屋之後部靠坡，前部用木椿撐持，牲畜豢養於屋下。去屋數武則爲穀倉，離地高三尺至四尺，以木爲架，草作頂，竹排作牆，或成圓形，或長方形，圓形者直徑約六尺，長方形者則八尺與六尺之比，秋收後蓄穀倉中。

生活 紅頭獠人擇居之處俱係石山，崖石瘠瘦，層疊交錯，絕不適於農事。但獠人亦深知如何利用天然之形勢，化無用爲有用，擇石山層疊稍爲平坦之處，深掘數寸，實以泥土，種植包穀（即玉蜀黍），獠村附近之石山大多開墾爲層層疊疊之包穀山，蓋包穀爲紅頭獠人唯一之食料，其重視包穀山不啻農夫之愛護稻田也。惟每歲各地產量仍多不足以自給，獠人勢不得不另闢生路。石山雖地貧瘠不利農事，但各處樹木叢生，大者粗可及腕，高至丈許，獠人乃視山中木材爲天賦無上之柴區。每逢凌雲墟期則男女荷柴下山，求善價而估，以所得之值，復向漢，人處易取必需之日用品，如雜糧糖鹽油或煙草等物，凌雲城內燃料亦完全仰給於紅頭矣。

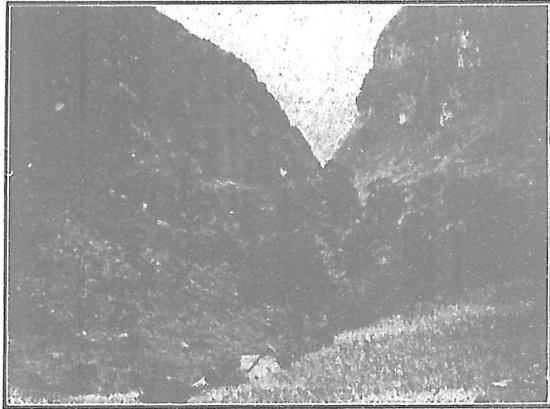
形狀 紅頭獠人皮膚赭褐色，男女老幼俱以藍布一方裹頭，赤足。男子尙多留辮髮，衣短衫長褲，衣服樣式係對襟或右襟有如漢裝。女子短衫窄袖，



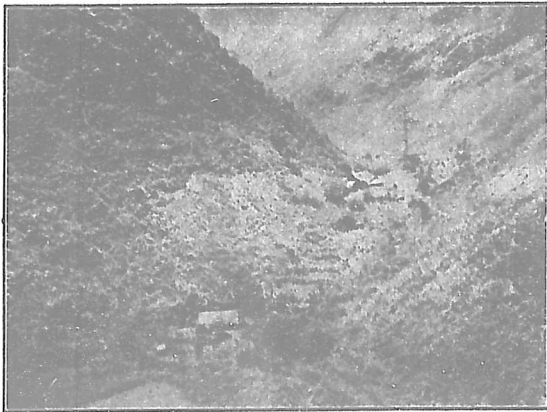
要險中山，口窶（五十）



河雲淩卽線白之中正，路道爲線之蜿蜒，望回口窶自（六十）



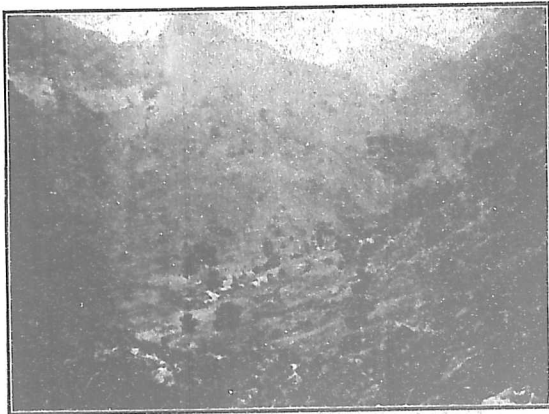
田穀包及村孺之間盤谷於築(七十)



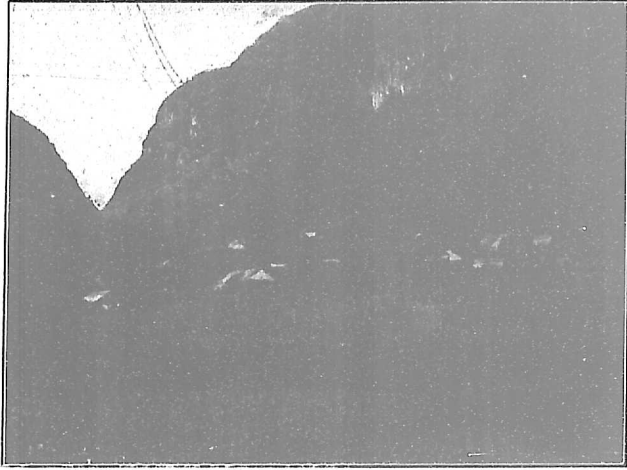
田穀包係者形梯，村孺之坡山於築(八十)



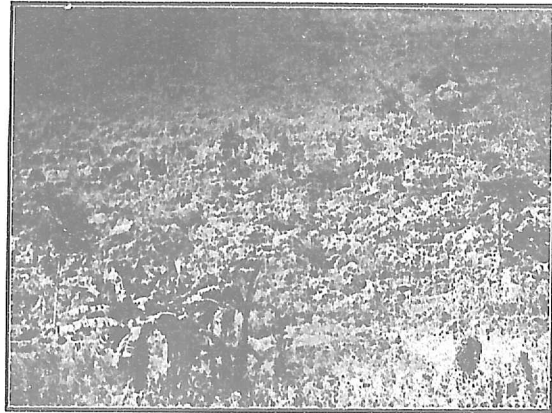
倉穀係者頂圓，村豬之大較中山(九十)



高尺公百六五於攝，景全發洞村豬之間盤谷在(十二)



發洞村猪 (一二)



田穀包之村發洞 (二二)

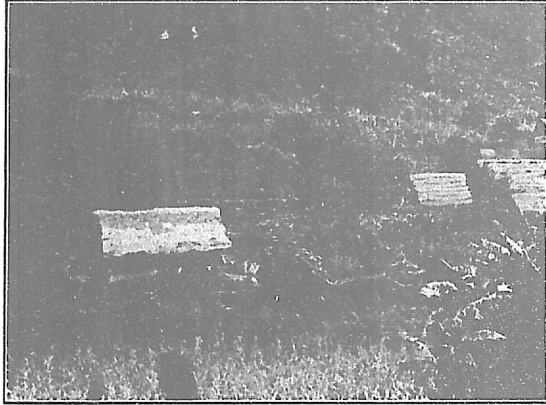
并着裙，裙之縱面襞積而成，長可過膝，上緣以白色之邊，男女衣服皆以藍布爲之，俱購自漢人者。女子尙有花衣一種，包頭與衣服俱飾紋彩，腰間并懸紅色之排鬚，係備婚時或節慶時所用者。男子平時多掛一麻袋於肩，盛零星物件如煙草煙袋等。女子於採包穀時則背後負一竹籃，高可二尺，籃懸以布帶，其中心不在背，不在肩，而在額，蓋布帶置於額際，全籃之重量純恃頭額頂之，有至數十斤重者。一年之中男女皆操作於山間，而以春秋兩季爲忙時，平日則賴斫柴爲生，其生活寒苦實爲凌雲一帶瑤人中之最甚者。所可異者，男女體格不因生活關係而露衰弱之象，且實得其反。男女平均體格總在五六尺，亦有六尺外者。其操作耐勞之精神更足驚人，男女挑擔負薪（重至五六十斤）赤足來往山間，履稜角之岩石如平地，非惟不覺勞苦，且步履穩而健，此種技能實環境所養成，而瑤人體幹不因營養缺乏衰弱，反而致強者，亦有賴於此天然之體育煅煉殊多。

風俗 (一)婚禮 紅頭瑤人婚姻盛行所謂嫁老表之風，卽娶表姊妹也。婚姻多由父母主持，由媒人介紹，訂婚時所具聘禮爲制錢數串（兩串四串無定）糯米數十斤，酒肉各數斤，量數多寡，每視其境況而定。娶親所具之聘禮則有確定之量數，糯米六百斤，酒肉各六十斤，（凌雲糯米每斤銅元三四枚，酒十二枚，豬肉四十枚）。全部聘禮約值二三十元。吉期之

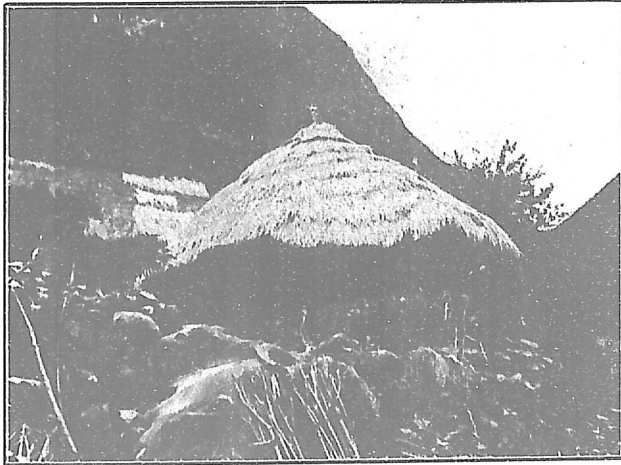
日男家遣媒人二人攜聘禮至女家迎娶，媒人持傘著鞋，村中親友及青年女子俱與往迎。新婦戴花包頭，着彩衣，穿花鞋，亦有仍以青布裹頭穿青布衣裙與草鞋者，俱持傘或戴笠。由女家媒人二人送至男家。雙方媒人俱由新郎贈與銅元各八十枚，全村瑤人同來道賀，皆款以酒食。三日後如俗回門。娶親年齡視境遇之不同，遂有早遲之分，小康者約在二十歲左右，貧寒者即數十元之彩禮亦無法籌措。在瑤山中曾見三四十歲尙無家室者。媒人新婦行路持傘或戴笠，蓋寓路上避邪之意云。

若娶外姓女子時，則女家必索聘禮甚多，須法光三十元，糯米八百斤，酒肉各八十斤，以瑤人生活狀況而論，大多不能設法籌辦。故瑤人如無表姊妹可偶配時，寧有終身不娶者。擇配限制既嚴，至有男女偶配時年齡相差甚遠者。此種界乎族內與族外間之過度婚姻制度影響於紅頭瑤人之繁殖甚大，一因血統混淆，二因年齡殊懸，普通瑤人家庭子女稀少，二者有以致之，遂使紅頭瑤族逐漸淘汰於無形矣。

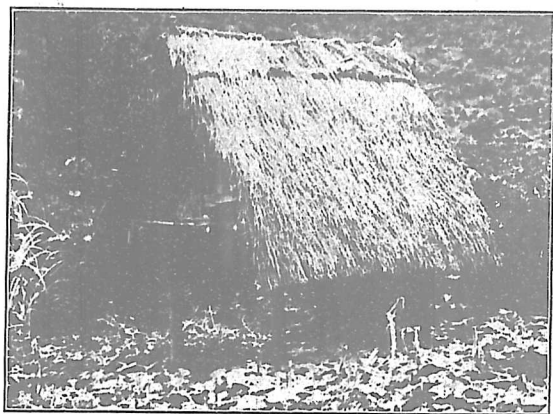
(二)喪禮 家有喪時，衣死者以黑色之長衫殮以棺，貧者則裹以竹席，延喃巫擇吉日而葬。下葬前，由喃巫禱於死者前，手持一雞卵，禱云，如死者欲自擇地，而葬時，靈魂可附於雞蛋中，隨之往山上擇地。禱畢，巫持卵至山上，隨地拋之，至碎而止，乃就地下



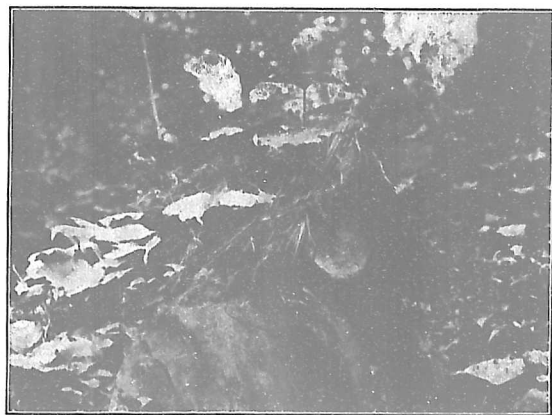
內其住會等吾，田穀包之形梯及宅住人獠村發洞(三二)



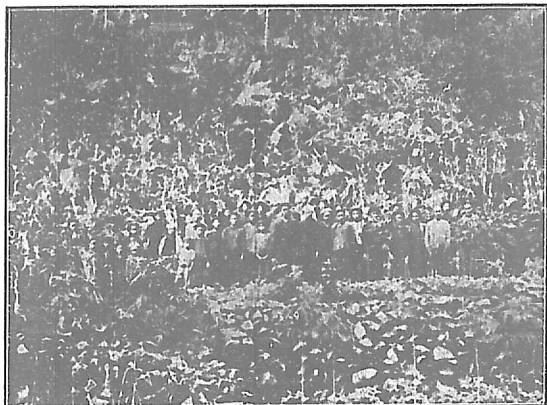
倉穀頂圓村發洞(四二)



倉穀頂斜村發洞 (五二)



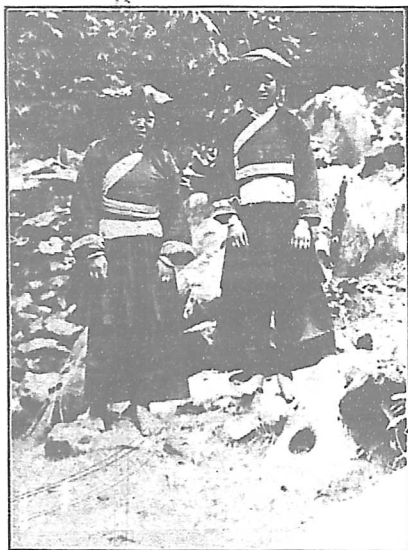
巢蜂蜜 (六二)



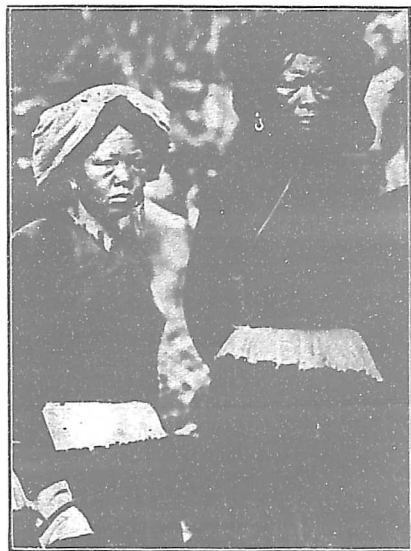
人孺女男之近附村發洞(七二)



女婦孺頭紅(八二)



婦 孺 頭 紅 之 裝 盛 (十 三)



女 婦 孺 頭 紅 (九 二)

葬，蓋信該處爲死者自己擇定者云。葬後三日，喪家請酒以饗親友鄰居，稱曰「開路」（譯音）。普通多葬於住宅附近，以雞卵易碎，一經拋擲，鮮有不即時破裂者。孝服無一定體制，喪期亦不一律，父母之喪普通只有三個月云。

承繼權 紅頭瑤人女子亦有遺產承繼權，惟有一定之限制。家中無男丁時，遺產則由未出嫁之女子承繼。如業已出嫁時，則遺產由伯叔兄弟承繼之。

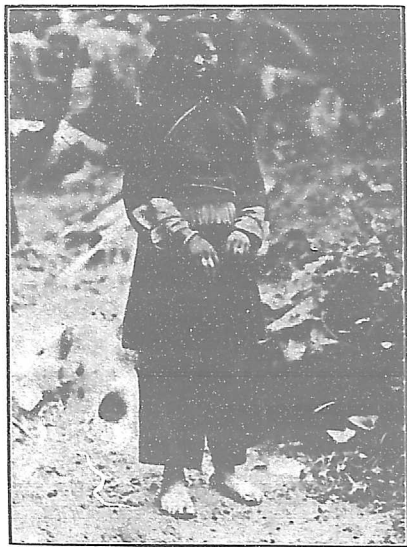
祖先崇拜 紅頭瑤人雖俱不識字，對於祖先亦知供奉，惟不懂用木主牌耳。人死後取籐枝一條，粗可若指，長可三尺，曲之成弓形，置於神樓之上，以代牌位，并有男女之分。神樓設於房內之上首，係一離地高約六尺平放之長方木板，祭器如瓦香爐碗酒杯竹筷等物俱置樓上，并有竹籃一個，小木槩一張，每逢新年端午中秋三節時，備包穀雞與豬肉等物舉行祭祖。家長自樓上取下小槩，坐其上，禱於祖前，祝人口牲畜平安，年歲豐收。若家有病人時，亦由家人或喃巫坐小槩上，於祖先神靈前舉行祈禱儀式。有頃間則禱祝者神智入於昏迷狀態，蓋云祖先神靈附諸其體，藉其口傳達先人意旨，授以醫病之方也。如須殺雞或牛或羊或豬若干，或示病者服用某種藥草，則病者可癒云。紅頭瑤人迷信神權，且有甚於此者。歲末家中欲宰殺較大之牲畜，亦須由家

人卜卦禱告，請示先祖，如先祖示卦曰可，始敢屠殺，若得其反，則須候至來年，以每歲只允禱問一次。有每次禱問俱無結果，牲畜遂留至數歲聽其老死。紅頭瑤人遵奉先人意旨極為虔誠，絕不敢稍違，蓋觸犯先人之怒者，將降災禍，危害家人云。至於神樓上所置之竹籃，內盛何物，事關瑤人迷信，未敢起視，據云此籃具一種不可思議之神秘，如有人盜取其所種之包穀時，瑤人則訴禱祖前并搖動竹籃，盜竊者自會罹病，瑤人問故鮮有盜竊之事發生。

巫風 瑤人迷信已如上述，惟尙盛行巫風。巫係家傳之專門職業，但普通瑤人對於巫術無不略曉一二。家中細事如宰牲盜竊等事須祈禱者，多不假巫之手。有重大事故發生，如疾病或喪事時，禱祝儀式則由喃巫執行。若該村無業此者，則延之他方。

結繩刻木 瑤人既不識字，但亦知設法以記事物，俾免遺忘，或結繩以記事，或刻木以記數，更有用竹筒盛制錢以記年齡者，每至歲末置錢筒中，人死時，破筒傾錢計其數以定其壽。

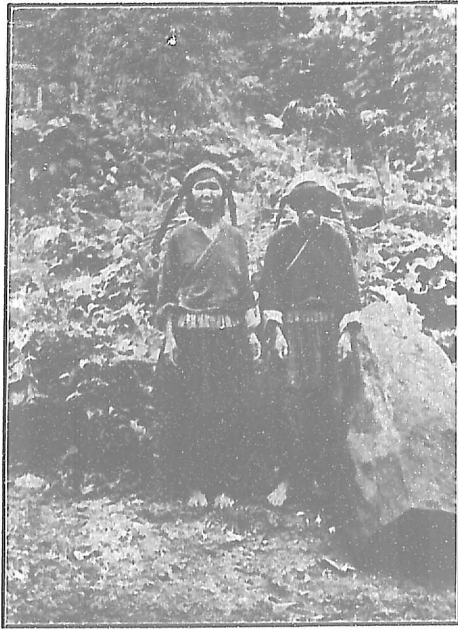
養蜂 瑤人亦養蜜蜂，其法極為簡單，取樹幹一段，徑約一尺，長約二尺，空其中，置於地上，聽蜂自營其巢，此或受漢人影響者。山中尙有毒蜂一種名大黃蜂，尾刺甚毒，牲畜被傷三處，鮮不立即斃命。人若爲一蜂螫傷，即時糜腫亦有性命之憂。瑤人一見此種毒蜂則設法捕得之，將白鳥毛一條懸其腰間，



婦 婆 頭 紅 (二三)



面 側 前 全 (一三)



筐竹物盛乃後背婦孺之辦梳(三三)



民孺頭紅(四三)



煙乃者內袋於插金卜羅頭鴉(六三)
盒煙係者側左於垂，袋



爲右至左者前袋麻於繫，定卜羅頭鴉(五三)
袋煙乃者內袋於插，盒煙，盒絨火，索鳥捕



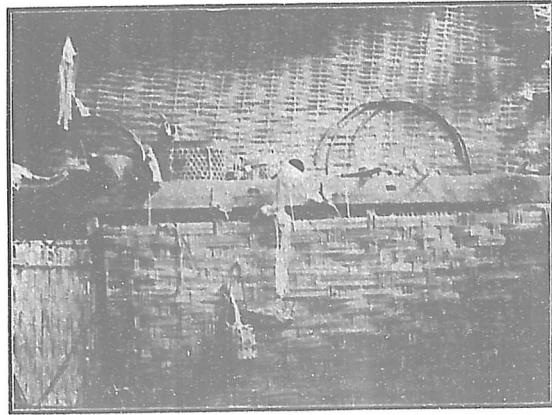
頭 獠 (七三)
福卜羅 金卜羅 丁卜羅 定卜羅



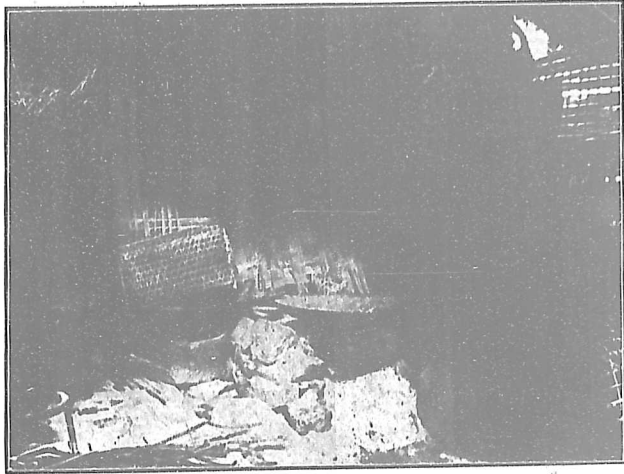
童 獠 (八三)



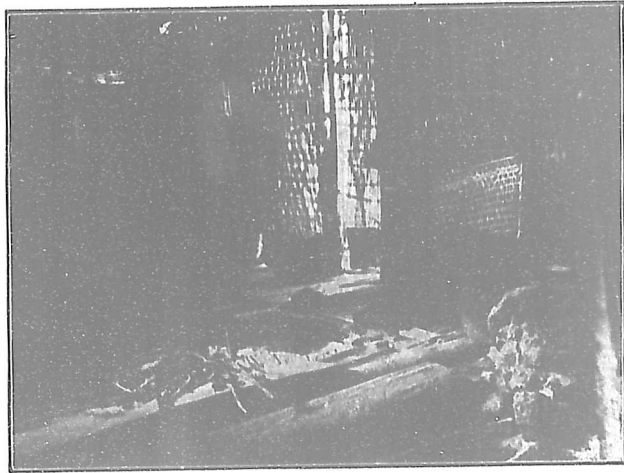
梯竹人 獵 (九三)



位牌者死替代枝簾之掛懸右左堂宗祖人豬頭紅(十四)



竈 大 內 房 廚 (一四)



堆 火 內 房 廚 (二四)

復放之令飛，然後藉白鳥毛追蹤其所飛之方向，而覓蜂巢之所在。尋得後，拾薪燃火圍攻之，鮮有得脫者。更有知利用黃蜂毒液，塗於箭頭以作自衛利器。猿山中常見猿人腰間掛一小竹筒，中藏白鳥毛，即係捕蜂之利器。猿人更有專採蜂巢，拾其蛹而食者。

捕鳥索 猿人捕鳥獸除用火繩獵鎗外，復有鳥索一種。索一條，附馬尾製之圈套數個，於樹上兩叉之間橫一枝，其長短與索等，然後將鳥索橫掛枝上，食物則附於此橫枝，鳥來憩於橫枝啄食，頸觸圈套則不得脫而被捕，蓋馬尾有彈性，能伸縮自如，不易掙脫。

社交 秋收包穀成熟時，男女謳歌於田野之間以爲樂。歌謠大意有讚頌風調雨順，年歲豐收者，有男女間言情者，有含啞謎之意令聽者猜之者。是時青年男女有藉歌謠爲媒介，而交換物件如手鐲戒指之類。兩性間往來雖密切，但絕鮮有礙及名譽之事發生。平時男女操作亦無軒輊之分，各處表現一種互助之精神，頗有古樸之風。

猿頭 每個村落有一猿頭人，係由全村猿人選舉其精明幹練者充當之，主宰有關本村全體之事務，評判村人間之是非直曲，並代表本村與各處接洽一切，其任期之長短與其人格有直接關係。

藍 靛 猿

名稱 藍靛獠散居於凌雲縣之西北方土山中，所佔之面積甚廣。人數以往歲凌雲縣勦匪時藍靛獠人所徵發之壯丁數目而估計之，全部約有四五千人之多，幾十倍於紅頭獠人。藍靛獠之得名者，蓋以其所操之職業也。土山肥沃，適於耕種，而藍靛一物尤為該地獠人之重要產物，漢人遂因其職業而代表其種族，故稱之曰藍靛獠。該獠人自稱曰 bu-hung 意義安在，尙須考證。

藍靛獠人之物質生活既較紅頭獠者為發達，故其精神生活亦較進步，且再再俱表現受漢族之影響，茲先自其物質生活之進步言之。

住處 藍靛獠與紅頭獠所在之地點固異，前者土山，後者石山，至於二者擇居時之目標亦不同，紅頭獠只求所住地點人跡鮮至，及形勢險要，其環境是否便利居住，毫不注意。吾等第一次入山調查到洞發時，見該村只有井一口，水色深黃混濁，甚難入口，獠人不畏勞苦，乃往返跋涉四十餘里，至有山泉之處，挑水一擔，供吾等作飲料用，換言之，紅頭獠擇居，只求住之安全，不問住之便利。藍靛獠智識較高，深知二者兼顧，其所在地點皆係背山而臨水，就水源之所在，始建築房屋，以地勢關係，其房屋依山坡層疊而上，驟自遠處觀較大之村落，有若雲中樓閣，頗為壯觀。住屋建築亦較紅頭獠者堅固進步。大多築一土臺，高約四五尺，屋建臺上，將木樁連成木

四川省政府建設廳
圖書室



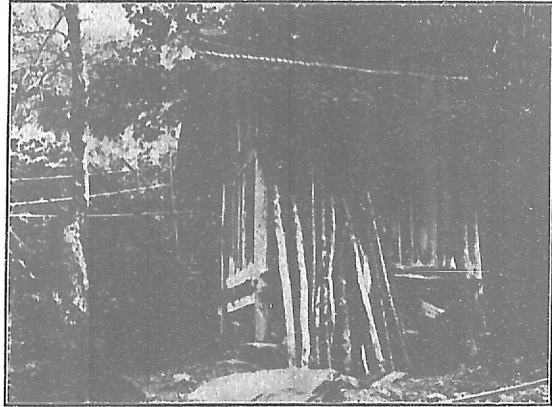
售求城進山下柴負人孺(三四)



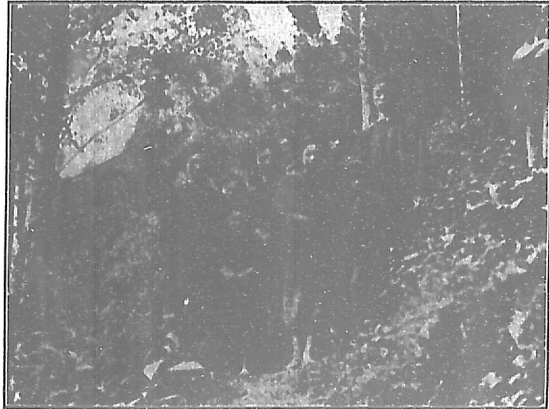
部一之村且久(四四)



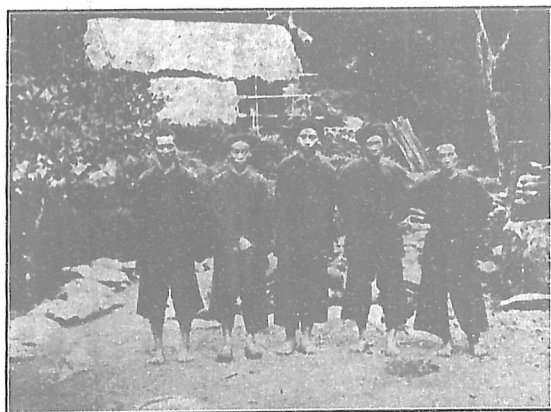
欄牛一，倉穀一乃屋小之上角左宅住中村(五四)



木棺空係者下倉放置，倉穀之猶誕盡(六四)



民 籬 中 村 旦久 (七四)



頭孫中村係人二第之邊左，民孫村，旦久(八四)



旋盡係下其，倉穀係屋小，口入之村外郭(九四)
中村生發卽件事裝女扮男，蓆蘆以覆缸小，缸

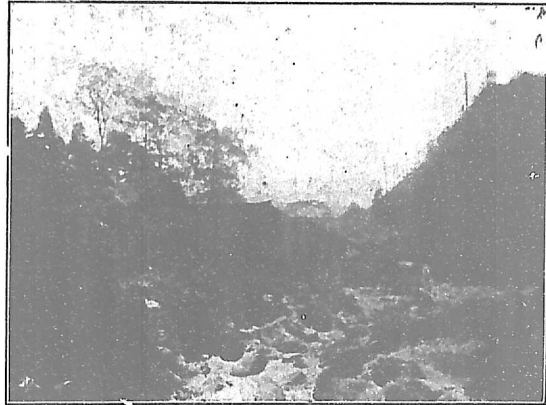
排以代牆，更知用瓦作頂。屋內以板壁隔成若干室，其中佈置與紅頭瑤者無大差異，大室兩間互相毗連，其一爲正室，其一爲廚房，更有架木作天花板，而利用此層作一小樓者。屋下土臺則築空一方，豢養牲畜，亦有將豬牛欄安置住宅之旁者。穀倉俱以瓦蓋頂，以木板作壁，形作長方，離地高約四尺。

職業 藍靛瑤以所處之環境勝於他種瑤族，故其所操之職業亦較別人爲優。在紅頭瑤處罕見村落有在二十戶以上者，蓋在人類社會進步之階段中，其種族文化愈低者，其社會之組織愈簡單，故其團結力愈小。藍靛瑤文化較高，其社會組織遂較複雜，試觀山中村落大小，足爲明證。其村落小者戶口最少亦有二十戶，大者至四五十戶。村落附近開拓以利農事，範圍甚廣，植物如稻黍，豆，玉蜀黍，茶梅樹，桐油樹等皆係山中出產，而尤以茴香（俗呼八角樹）及瑤人因以得名之藍靛爲該地之主要產物。稻，黍，豆，玉蜀黍俱爲瑤人重要食料。其他出產如茶油，桐油，茴香，藍靛則爲瑤山對外貿易之主要貨物，茶梅樹所結之果實略小於核桃，專供製油作燃料或食料用，桐油與茴香（即八角）亦俱轉售漢人，而尤以後者一種爲烹飪調味要素，每年銷數甚巨。至於藍靛一物在瑤山植物中佔特殊地位，復與瑤人名稱之起源有關係，故特申述之。

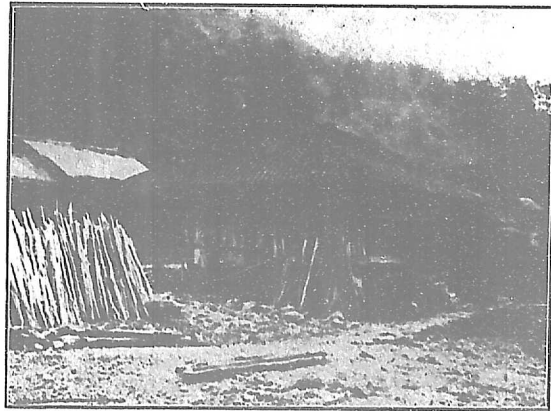
藍靛 藍靛係蓼科植物 (Polygonum tinctorium)

一年生草本，高達二三尺，幹莖粗可及指，葉大若掌，橢圓形或卵形，互生，葉柄頭有鞘狀之托葉包枝於莖。每年三四月播種，十月間莖頭葉腋抽出長梗，綴以總狀花穗，花小無瓣，僅有紅色之萼，花後結小果實，赭褐色，有光澤三角形。獠人候藍靛結實後，將其連根帶莖自地中拔出，置於一貯水之大缸中，約七八日，聽其自然腐爛，然後再用手揉碎一過，將梗、葉渣滓提淨，餘缸中者係靛青汁也。藍靛缸者非陶土燒製者，掘地深可二尺許，口徑大三尺至四尺，築一大坑，四壁塗厚可半寸餘之石灰一層，以防液體之滲漏（獠人自知燒煉石灰），大缸之下層有一小缸，口徑只有二尺許，其製法與前者同，亦係深陷地內，此交錯之大小兩缸於地中通一小管以連絡之，大缸管口塞之以栓（另附縱面圖說明之），大缸內之靛青汁製成後，拔去管栓引之入小缸中，再搗調石灰，合作糊形，缸面覆以蘆蓆，聽其自然沈澱。七八日後去其浮面清水，僅留下層糊形沈澱，即靛青是也。獠人盛以竹篾，負至凌雲求售，每五十斤可得法光二三元，獲利較其他出產厚，獠人之致富，亦純賴此。藍靛種子價格亦昂，每元只得二三斤云。

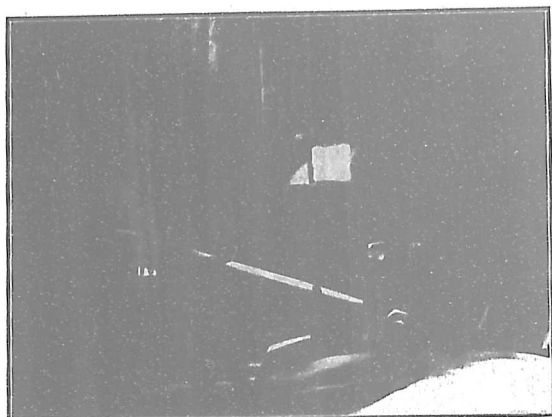
藍靛獠人不但農業發達，畜牧亦頗進步，家畜以水牛與雞為最普通，幾至無家不飼水牛，用以耕田，少者一二頭，多者至四五頭，飼雞自數隻至十數隻不等。



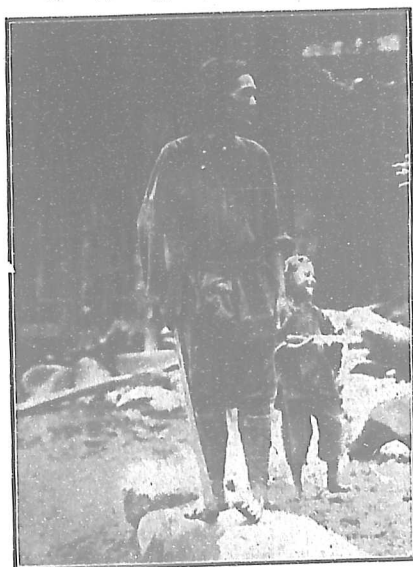
居而水臨供猪旋藍，角一中村(十五)



畜牲養飼下屋，宅住中村(一五)

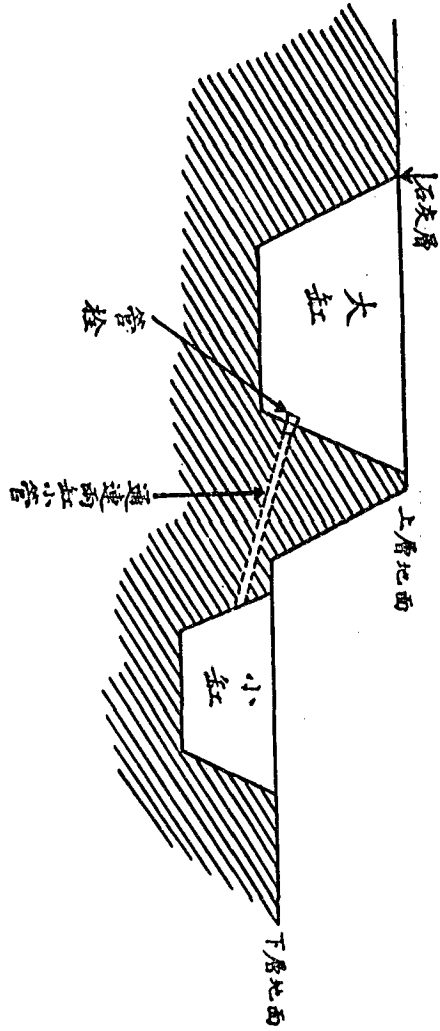


器米椿人猪 (二五)



民猪村外郭 (三五)

圖 缸 錠 盤



形狀 藍靛瑤以物質生活比較發達，遂求智識上之增進，乃事事模倣漢人，更有延聘漢人入山教讀其子弟者，其風俗習慣於無形中受漢族同化而失其真者不少矣。其男女體格均極健壯，皮膚栗色。男子鬚髯稀薄，十之八九仍蓄辮髮，以藍布裹頭，衣藍布衫，長可及膝，其剪裁樣式頗如舊式之馬褂，腰際俱束一帶，短褲赤足，平均身材在六尺左右。女子裝束最為罕見，將長髮挽頂作髻狀，裹以花包頭，於頂正中處放一所謂「銀插泡」，係一以碎銀片層層疊疊集成之頭飾，重可二兩至三兩，約有四寸口徑，女子不衣裙，著藍布長衣可至踵，衣之四周緣以二寸寬之紅邊，腰間束一有排鬚彩色絲帶，腿纏裹腿而跣足，平均身材在五六尺間。

婚禮 藍靛瑤所行之婚喪制度多少已受漢族影響，非本來面目矣。其婚姻制已由界於族內族外間之過度婚姻制（如紅頭瑤之嫁老表風氣）進步至族外結婚制，故男女婚配不限於本村且有同姓不娶之風。男女婚配先經媒人介紹，然後合算八字，結果圓滿時始下聘禮。制錢一百二十枚以代聘金，紅糖四五斤。娶時先由男家遣媒人徵求女家同意，始擇吉日請酒，是日稱曰「接寶」。男家遣媒人二迎娶，攜聘金二三十兩（有於得女家允諾時付半數或全數者），聘禮豬一隻，雞兩隻，女家亦遣媒人二人伴送新婦，新婦衣花衣持傘，亦寓驅邪之意，到男家時



(圖八十五節閱參者裝女扮會後) 民黨中村(四五)



戶 獵 中 村 (五五)



間之戶獵兩中正於立，戶獵中村(六五)
書國趙頭猺之智多謀多村該係者



勢姿之鎗放猪錠盡(七五)

新郎新婦拜天地祖先與父母。婚後女子無一定回門之風俗，有婚後半年至數年後始回門者，蓋視路途遠近而定。迎娶之日親友多送禮如雞一隻或銅元四五十枚，更有開通知送喜對者。藍靛瑤人因婚姻制度進步與環境生活富裕，故人口蕃殖頗盛，家家俱有子女數人，其人口蒸蒸日上，非如紅頭瑤淘汰於無形者。

藍靛瑤與他瑤族絕不通婚，反而偶有與漢人作親者，惟限制甚嚴，且只允瑤人女子出嫁漢族，反之則絕不許。蓋恐與漢族女子婚配而淆亂其瑤族血統也。

喪禮 家中有喪通知全村，村人俱來幫忙。貧富俱殮以棺，并化燒紙錢，供飯一盆於靈前。貧者擇地即葬，富者另俟選定吉日始葬。葬後饗親友以酒食。父母死居喪三年，母喪過四個月後方允剃頭，父喪百日即可，以父母撫育幼勞不同云。孝服與漢人舊俗同，尙白色。

承繼權 藍靛瑤人通行父系家族制與紅頭瑤人父系與母系家族制同時并重者絕不相同，故女子無遺產承繼權。家中若無男丁時，其遺產則由伯叔兄弟承繼之。

祖先崇拜 藍靛瑤人供奉祖先只知於設備上略求進步。於屋內正室之上首離地約七尺設一神樓，如在各地鄉間所易見者。樓上放置燭臺香爐

等祭器，而不設祖先牌位。樓內貼有桃符數張，係購自漢人手中者，亦喻保佑人畜平安驅邪之意耳。每逢初一十五爲祖先焚香，除新年清明端午節七月鬼節及中秋節外，概不舉行祭祀。端午節祭祖時且用五色糯米云。

藍靛瑤雖比較的進化，但迷信程度不減於其他瑤人，問卜治病俱假手於喃巫，故各地巫風甚盛。

週歲 小兒週歲藍靛瑤人陳列士農工商各種用具，聽其自己取擇，以預卜小兒將來之成就，此種風氣係受漢俗影響無疑。

歌謠 藍靛瑤有歌謠一種，體裁各殊，有敘事之說書體，有問答之對答體，更有一種用於喪禮之挽歌，葬時由能唱者三步一歌，反覆歌之，至下葬時爲止。在凌雲及山中曾令瑤人蒐集此種歌謠材料，未能搜得，聞此類歌謠之得存在不賴文字記載，純賴口相授受，且文字記載，係漢字音譯，極爲罕見云。

獠獵 藍靛瑤除業農外，更擅獠獵，爲瑤族中有名之獵戶。所用之火器係極舊式之火繩獵鎗。鎗長可四尺，鎗管及外包之銅片俱購自漢人，鎗柄自製。放鎗姿勢亦不同，左手持鎗筒，右手持木柄，不以肩托之。鎗管上并無瞄準器，但瑤人射無不中的，純係經驗得來之技能也。射擊子彈係發彈，以鐵沙與石屑配合而成者。火藥購自漢人，盛於牛角中，極爲



婦 孺 旋 藍 (九五)



民 孺 之 裝 女 扮 男 (八五)



婦 孺 靛 藍 (一六)



飾 髮 之 婦 孺 靛 藍 (十六)

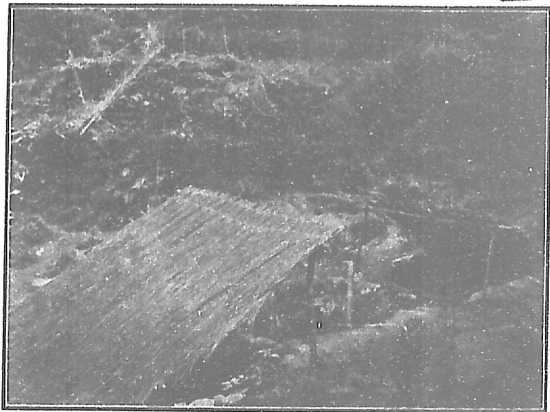
珍藏，自與漢人接近後，亦知改用較新式之烏鎗，但得之匪易而價值復昂（每枝須四五十元）故在瑤山中僅見三人手持此項陳腐火器，洋洋自得，誇耀於同輩之前。

瑤頭 藍靛瑤村各有瑤頭，其所司之任務無異於紅頭瑤者，茲從略。

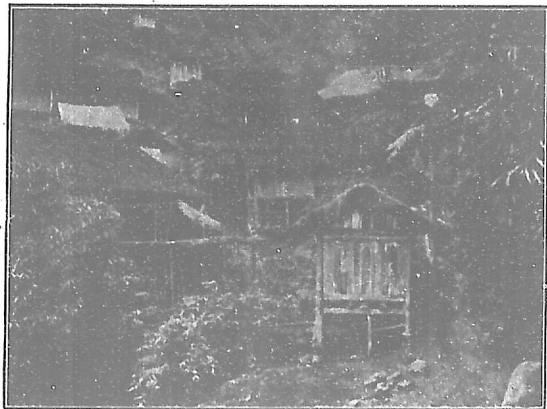
藍靛瑤人性格 藍靛瑤人養尊處優，智識與生活皆自以為有所恃，乃待人接物狡滑多疑，絕不肯推誠相見，遂有吾等在郭外攝影時男扮女裝之事發覺，此次吾等未入山之前，凌雲人則相語告曰，藍靛瑤人生性固執多疑，而尤喜詐，其生活固勝諸紅頭瑤人，但其性格遠不如紅頭瑤之篤實古樸可風云。及至第一日入山，晚間抵久且借宿於瑤人黃姓者家中時，即有男子小兒數十人隨擠入室環立而觀，門為之塞，交頭接耳，時作驚駭笑，一望而知此種瑤族非善類也。時同人俱饑腸雷鳴，遂料理食事，出資欲向瑤人購米、雞、蔬菜等物，既弗受又弗拒，圍立不去，又作驚駭笑，同人空費若干唇舌，炊薪亦不曾得，適主人同該村瑤頭來，略與週旋，瑤頭乃吩咐甲往取米，乙往購雞，丙往拾炊薪與菜蔬，各瑤人俱惟命是聽而去，此一場吃飯之小風波方告結束，第一日所得不愉快之印象如是，豈料有更甚於此者。翌早遂着手與瑤人攝影，俱裹足不前，經過反覆之開導，男子始肯攝取數幀，婦女則有在山頭遠

望者，有將屋門關閉，自門隙偷向外窺看者，勸導多時，無一人肯以面目見示。同人亦勸作罷，試在別處圖之。離久且即向郭外而進，兩地相去只有十五里，隔一高山，路途狹隘，極為崎嶇，計行七小時久，始達目的地。郭外亦有二十餘戶，背山臨溪，風景殊不惡。抵村為時尚早，遂巡視全村一過，最可注意者，村落如是之大而人跡甚鮮，所見村內男子不足二十人，俱露一種驚慌之狀，而婦女輩則一人不見。心知有異，由同人轉詢該村獠頭趙某，始悉吾等自入山來，各地獠村早有風聞，并云攜帶種種食物，如糖、酒、鹽、煙草贈送獠人，未知來意安在，（以上各物係廣西省政府購賞獠人者）而以所攜之捉魂木箱一個（即照相機）尤覺可怕，故獠人中尤以婦女輩，風聞同人將向某地進發，早避匿他處，該村男女探悉吾等本日將到，故預先隱藏附近山頭一帶云。入夜同人就寢後，始聞村中驟覺熱鬧，蓋避匿者俱歸來矣。天將黎明時又相率逃去，翌早見留村中之男子已較先一日多，乃善言安慰開導之，弗須驚慌，聲明此行絕無惡意，并勸彼等來攝影，各人似頗領悟，多亦樂從，并有取獵槍來者。及欲為婦女拍影時，獠人先藉口衆已遠逸，不易尋找，乃就商獠頭趙某，寬猛兼施。蓋云肯來攝影之婦，賞女給銀幣一元，如仍推諉不允，同人返凌雲後將派大隊官兵來相助，坐候不去。獠頭受銀後云，商之村人，擔保可有結果。去後多時返來云，

四川省政府建設廳
圖



缸小之下缸靛藍大(二六)



面正之村豨山朗(三六)



臨擇每猶族該。形情之水取猶醜盪(四六)
取返往處之遠較源水距宅其。居而地之水
巧而簡甚法，「管水來自」架乃，時便不水
上樹架懸，接銜相互。節其通竿竹長以，
竹毛大置端尾於，流下水導，源水達直，
。也利便較反取提，桶水如有，水盛以筒
。者里數長連綿有置設之管水種此

事已妥協，無問題矣，同人乃往指定之地點，果見婦女二人自屋內走出，佇脚土臺上，各以手巾一方遮掩面之下半部，若不勝其羞愧者，乃令二人爲攝影方便起見，下至臺前并去手巾，誰料內幕卽於是中揭破矣，同人審視二人面貌極熟，詢之其他獠人俱云係早間攝影男子之姊妹云，復令二人將頭略揚，而黑幕大白矣，蓋二人頸間更有喉頭，及檢察其包頭時，辮髮現露，確係男扮女裝以圖朦混者，自發覺後，同人大憤，欲將二人帶回凌雲縣署，獠人始懼而軟化，蓋亦自知違法也，允往山中尋二人來贖，候四小時久，果來婦女二人，一係其一男子之妹，一係其一男子之婦，此一場男扮女裝之欺詐官司方告一段落，臨行并令該二人挑十餘里擔子以示薄懲，行後復聞於數月前有一凌雲商人到山中收賬而於該村失蹤，凌雲縣署曾將獠頭趙某拘留數月，屍首終未尋獲，事不能白，後由人保釋放出，由以上數端足見盤古獠人性格之一斑，不但調察頗感困難且須審慎也。

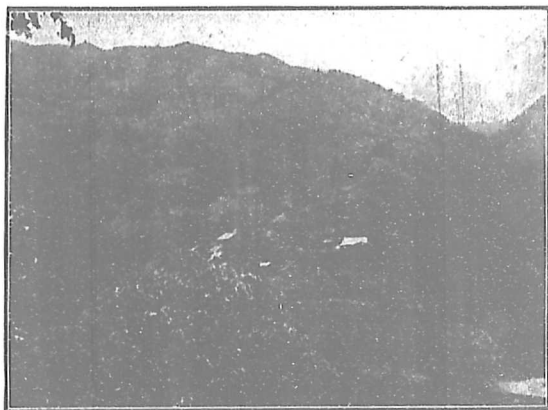
盤古獠及長髮獠

名稱 凌雲縣之西方係土山，高不及千尺，去縣城約八十里卽田蓬，盤古獠人所在之處也，該獠人散居此間，人數不過千人，其名稱之來源係根據其所崇拜之盤王偶像，獠人自述云，前數千百年該族以人口蕃衍，地方狹隘，不敷分配，乃圖向外拓展，

於是結成大隊，分乘船隻數十，渡越大洋，覓尋新大陸，航行數十日，海浪大興，覆沒數船，猿人哀號，呼天求援，盤王聞之，下界拯救，溺水者得免於難，并護送其他船隻安全渡海，得登大陸。猿人慶獲餘生，感盤王救護之恩，故家家敬盤古王爲至尊。漢人因之，遂稱該族爲盤古猿，其人自稱曰 *yu-mián*。考苗人自呼曰 *mun*，作「人」字之意。“*mun*”“*mián*”兩字音母異而音子同，其間之直接關係顯而易見，則 *mián* 字當卽 *mun* 字之變態，亦作「人」解，似無可疑。昔日漢人呼南方異族統稱曰蠻，蓋卽該字之譯音耳。

住處 盤古猿人居住土山，不知利用環境，開發富源，故其生活弗及藍靛猿人者之富庶，其村落人口不密，大者約有二十餘戶，小者十餘戶。房屋建築亦頗簡陋，竹牆草頂，略似紅頭猿人者。室內佈置與其他猿族頗有差異，大室兩間互相毗連，其一爲正室，於室內偏中處以紅紙書一盤王牌位貼於牆上，前置小桌一張，上列香爐燭臺祭器。供奉祖先，不另設牌位，敬神而無樓是其特點，其他一間係廚房，於室內正中處有一土竈，高可尺許，此種設備，未曾見於紅頭猿及藍靛猿家中。此外有一小室置撞米器，豬圈牛欄設於住宅之旁，未見有在屋下者。

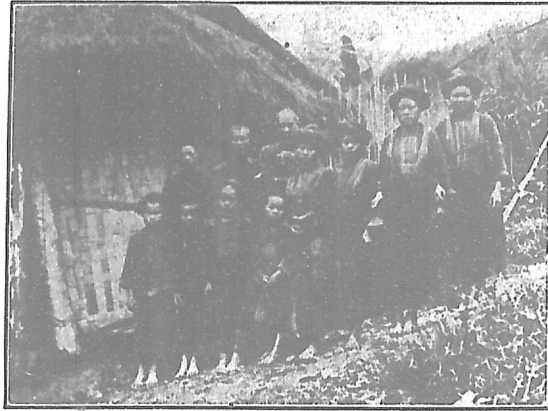
職業 盤古猿人所操職業亦以農事爲主，惟生性不善經營，事業不振，生活遂亦落後。山中肥沃之地擇以種稻，瘠瘦之地則植包穀，二者俱爲主要



藍 靛 貓 村 全 景 (五六)



藍 靛 (六六)



份部一之族家富金黃獨古盤村逢田(七六)



女婦姓黃及中村(八六)

出產，賴之以維持生活者。藍靛，茴香，茶梅等植物產量甚微，僅足自給，實不足以言對外貿易。所飼家畜亦遠不及藍靛瑤者之繁盛。

形狀 盤古瑤人物質生活雖不十分進步，但智識爲凌雲瑤族中最開通者，性情亦最純良者。男女體格與前二種無大差異，普通身材在五尺間，皮膚亦現褐色。男子髯鬚稀薄，多留辮髮，頭裹藍布，短衫長袖，赤足，其裝束頗似紅頭瑤者。婦女服裝較爲奇異，并爲凌雲瑤族中最含美術意味者。婦女挽長髮於頂上，纏以兩端繡花之藍布包頭，其狀成一尖形，胸前繫一塊長方形之托襯藍布，表面飾以刺繡，外加長可及踵之外衣一件，形狀頗類西式外套，衣領及袖俱有華麗之繡飾，腰際束藍布腰帶一條，兩端俱繡紋彩。婦女亦皆赤足。其衣服之繡飾以彩色棉線爲之，構成之圖案，極含美術意味，見之甚爲悅目。男女見生人頗落落大方，待人接物亦能推誠相見，此種性格在此半開化之民族中誠係難得者。

婚禮 盤古瑤人之風俗因直接間接與漢人來往關係，遂無形受漢人影響不少，男女婚配在二十歲左右，且係同姓不婚，先經媒人介紹再合算男女八字。下聘時雞二隻，酒十斤，絲線一兩，娶時聘金三十六或四十兩，由媒人於吉日送去，新婦由女家遣男女家屬及親友二三十人護送至男家，新夫婦并舉行拜天地祖先及父母，婚後無回門習慣，有二

三年後始返母家者。

獠族之間彼此亦不濫通婚姻，且有一定之限制，盤踞獠之女子有嫁與盤古獠者，反之則未有，此種習慣一如與漢人連婚相同，純係血統問題也。

喪禮 家中有喪，村人俱來弔慰，并襄助一切，擇吉日先安葬，然後選擇適宜之地點，舉行復葬，父母之喪只有四十天云。

盤古獠人每逢朔望日，敬香一柱於盤古神與祖先前，家人有疾病時延巫禱祝以求消災，巫風之盛不減他處。

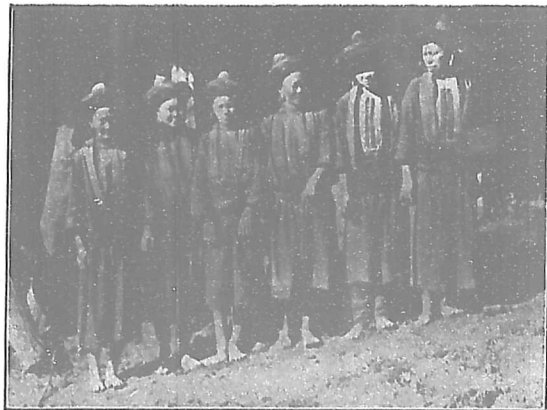
長髮獠

此次調察長髮獠未得住於獠人家中，故對該獠人之風俗住宅俱未能詳，茲就觀察所及，略述一二。

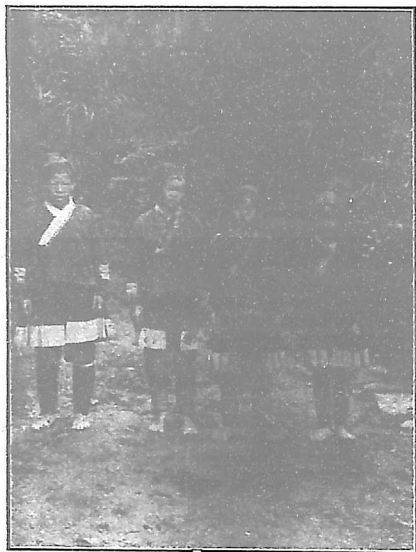
長髮獠居於去凌雲二百里正北方之打房墟，該地計有六十餘戶，散居四方，人口約有四五百人。男女身材在五尺左右，爲在凌雲所見之獠人中身段較矮小者。男子著長可及膝之衣，全身無一鈕扣，將左右兩幅疊起，繫以帶子，有若道裝，長褲赤足。婦女束髮於頂，裹以花包頭，上衣甚短，剪裁樣式與男子者同，并穿長略過膝之裙，其縱面襞褶而成一如紅頭獠者，腿間裹織花之裹腿，大多赤足。打房之長髮獠無自立能力，受僱於該處漢人爲佃戶，故皆貧苦。



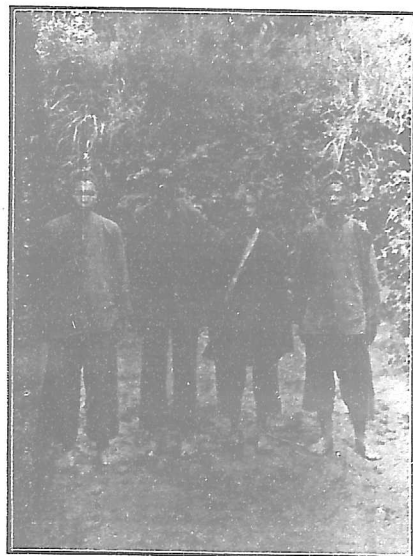
女子及婦之母之富金黃(九六)



女婦姓黃及中村(十七)



婦孺髮長村房打(二七)



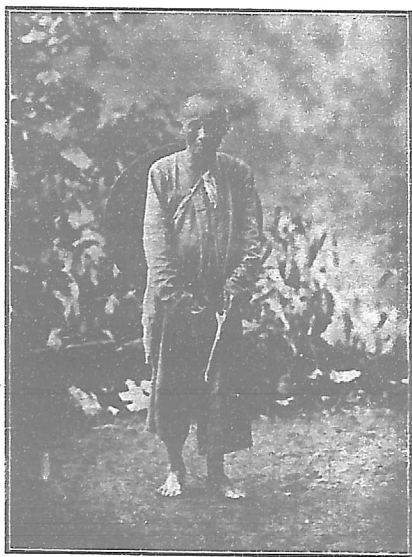
民孺髮長之村房打(一七)



婦 獠 村 房 打 (三七)



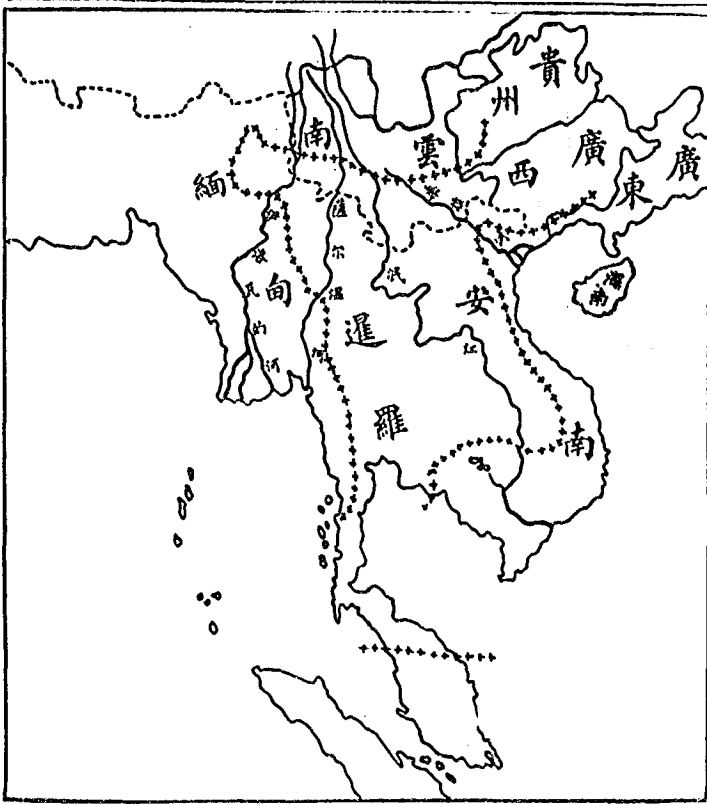
女 婦 中 村 房 打 (四七)



人 獮 (六七)



女 婦 村 房 打 (五七)



泰族分佈範圍圖

十十分佈之界線

此圖取自浦普插圖

族學一書 (Illustration-

to Völkerkunde, G.

Buscham).

三 凌雲獠人語言之比較的研究 及與泰族語言之關係

凌雲一帶之四種獠族各自有一種語言而俱無文字，就其表面觀之，似分別甚大，獠人亦彼此不能通其意，但細攷每字之語根，類同之處極多，由是得知該地之獠族名稱雖異，習慣各殊，而種族未始無直接關係。其語言中最顯著特殊之表徵係將名詞前之形容詞倒置其後，如漢語云：藍衣服，高山，小雞，獠人則曰衣服藍，山高，雞小，此特殊之倒轉句法，不僅見於獠族語言，蓋亦為暹邏語中共同之現象。按暹邏語屬於泰族語言(Thai, Tai, Tho)義俱相通，泰族者係印度支那民族之一部份，其重要住處原為雲貴兩省，其後蔓延至兩廣及安南暹邏以至馬來半島，泰族語言與凌雲獠語符合之處極多。據云，不但中國苗獠種族即安南暹邏一帶之民族皆係泰族之支流，茲將紅頭獠，藍靛獠，盤古獠，長髮獠，四種獠族之語言平行於後，以資比較，其共同之語根，更加泰語於其後，以作參考，並求證明獠族，彼此間與獠族同泰族間之連屬的關係。

數目字

漢義	紅頭豬	藍靛豬	盤古豬	長髮豬	泰語
一	i	a	nõm	i	it, deou
二	au	i	i-nõm	aõ	ni, song
三	be	bo	buo-nõm	bu	sam
四	djia	bié	bié-nõm	djua	si
五	biu	bia	bia-nõm	bia	ba
六	dõu (朱)	djio	djio-nõm	du	rok
七	thang	nje	sjé-nõm	sang	chat
八	yu	je'	che'-nõm	yo	pet
九	dõu (濁)	ndu	duo-nõm	dõu (濁)	kou
十	dõu (住)	sha ^p	ds'e ^p -nõm	dõu (住)	chíp
十一	dõu-i	sha ^p -jet	ds'e ^p -je-nõm	dõu-i	
十二	dõu-au	sha ^p -nie	ds'e ^p -nji-nõm	dõu-aõ	
十三	dõu-be	sha ^p -sam	ds'e ^p -tham-nõm	dõu-bu	
十四	dõu-djia	sha ^p -so	ds'e ^p -thä-nõm	dõu-djua	
十五	dõu-biu	sha ^p -ngou	ds'e ^p -m-nõm	dõu-bja	
十六	dõu-dõu	sha ^p -gu	ds'e ^p -lo-nõm	dõu-du	
十七	dõu-thang	sha ^p -tjät	ds'e ^p -tso'-nõm	dõu-sang	
十八	dõu-yu	sha ^p -bo'	ds'e ^p -bo'-nõm	dõu-yo	
十九	dõu-dõu	sha ^p -dju ^o	ds'e ^p -dju ^o -nõm	dõu-dõu	
二十	njang-dõu	ni-sha ^p	nje-she ^p -nõm	njang-dõu	ny-chíp
一百	i-bai	be	je'-bai	i-bai	pa
二百	au-bai	i-be	i-bai	aõ-bai	song-pa
一千	i-hsien	din	je'-tsien	i-sien	chien
二千	au-hsien	i-din	i-tsien	aõ-sien	

身體各部

鼻	bi-biau pa-biau	bu-djong	bu-bo'	ge-miu	
目	djan-mang pa-mang	ngwei	me'-deing	ge-mang	
耳	ba-biä	mo-nom	mo-nom	ge-mia	
頭	lo-wá	biä	mo'-gong	hua	na-pia
齒	mo-mí	ngñja (牙)	ñja (牙)	mei	
口	pa-dó	dje'	dsui (嘴)	ge-lau	pa-chong- pa
臂	go-bó	bu-thei	bu°-sei	ge-lua	
手	go-po-bó	bu	bu°-du	ba	
足	go-daú	thou	dsau-də	do	
髮	djau-wa	biä	bu-bje	djua	
鬚			bu°-dšang		
辮			bien	biang	
腿		dau		ge-bei	

親屬關係

父	bu	fa	dlé	bo	po
母	mai	ñji	ma	mei	me
子	dung		don	dung-djing	
女	dung-pa		thió	dung-pa	
兄	du	da	gu°(哥)	do	
弟	djau	yau	you	djo	
姐	ä-pá		do	a	
妹	djau-pa		dso-a	djem-ha	
男人	dung-dséng	mun-don	mien-djan	no-djing	
女人	dung-pa	mun-tha	mien-thió	nom-ha	
小孩	dša-wai	thu-djen	gun-a	nge-yo	

動物

雞	du-gá	djei	djei	ga	toueu-kay
犬	du-djó	kro, gro	dju°(狗)	dsja	
馬	du-mú	ma	ma	mua	toueu-ma

牛	du-wó	ngong	ngong	wau	
羊	du-yáng	yong	yung	du-ang	
豬	du-bai	dúng	dung	me'	mou
鴨	du-ó	a ^o	a ^o	au	
水牛	du-njúng	ngong-bu	thu-ngong	nju	
鳥		shen-no ^k		no	rok

物件名詞

肉	ga	ã	õ	nga	no
豬肉	ga-bái	dung-ã	clung-õ	nga-me'	
牛肉	ga-wó	ngong-ã	ngong-õ	nga-nju	
房屋	lu-bi	biau	piau	bia	
條檯	lu-ñji	dang	clang	do ^o -yo	tang
樟	lu-súng	nu ^o -wéi	djó	thua	
牀	lu-bán	djou	clsou	tsa ^o	
門	ba-dsáng	dung-geng	geng	ge-dong	
樹	wo-dáng		dían	no ^a	
水	ang	wom	wuom	o	ram
火	go-du	dou	dou	ge-do	
鞋	go-hé	thu	hó	ga	hay
布鞋		bu ^l -thu		ga-nua	
草鞋	hé-bia	je-mau-thu	go-hé	ga-njang	
烟袋	bi-hsiáu	jen-dong	jen-dau		
帽	lu-mong	mau-hsing	muo	mau	mao
衣服	dšú-ni	guo'	lui	tzã	
褲	dšú-wá	guã	hou	dõ	
碗	lu-dsu	wán	wien		
襪子	gu-dsu	thung-djau	clsou		
竹子	go-lui	lao	lao		
草	ga-gu	ngan	míe-gai		
山	lu-gou	djēm	djó	ngo	gam
玉蜀黍	u-dái	bu-mei	gõ-mei	ge-dái	hao-tay
小米	u-nung	bu-djó	bu-dsai	ge-nu	
稻子	u-ké	me-lá	mei	tzung	hao

皮袋	lu-dé			dj	
金	dšing	djam			
銀	ni	ngan		yen	
鐳子	lu-gōn	dscham		dscham	
銀鐳子	lu-gōn-ni	ngan- dscham		yen- dscham	
戒指	si-wing	bro-gwing			
金戒指	si-wing- dšing	djam-bro- gwing			
日	de-do	mo-neu	bun-hai		nang-na
月	le-gung	la	tha		hlo

形 容 詞

紅	ling	thl	thi	lan	
藍	bu	meng	bù	miu	
白	djiu	bā, guel- bā	bā	djo	
黑	kiung	djā, guel- djā	djo	djung	
黃	fan	wang	wiang	guan	
大	lan ^r	lū	thù	liau	lao
小	wi	thām	thel	yo	ny
藍衣服	bang-bu	gue'-meng	lui-bù	tzā-miu	
紅衣服	bang-ling	gue'-thl	lui-thi		
大馬	du-mu- lan ^r	ma-lū			

動 詞

走	dšo-dšl	yang-kjau	yang-kjau	dou	
跑	la	diu	tiu	lau	lo
吃	nong	ning	njen	nang	
喝	hu	ho ^p	ho ^p	hu	
睡	foi	fei	bu'	bu'	pay
穿衣	ning-jo	du-guo'	tsù-lui	nan-tzā	tan peueu
脫衣	tou-je	djä-gue'	djei-lui	nau-tzā	tot peucu

短 句 子

漢語:	我吃飯	我喝茶
紅頭瑤語:	dǔng nong u	dǔng hu sa
藍靛瑤語:	ja ning nan	ja ho ^o tsa
盤古瑤語:	je njien hang	je ho ^o tsa
長髮瑤語:	dǔng nang guo	dǔng hu dji
漢語:	他作什麼	他吃飯莫有
紅頭瑤語:	ne dsui ha dau thon [!]	ne nong u mo háif
盤古瑤語:	mei dsou hai yung gun [!]	mei njien hang mo gong [!]
漢語:	我有三頭驢	馬跑的快
紅頭瑤語:	dǔng meng be du-lo.	du-mu la hen
藍靛瑤語:		ma yang gan
漢語:	馬走的不快	蝴蝶飛
紅頭瑤語:	du-mu dǔu m ne hen.	du-ba ing
漢語:	請你坐到這樁上去	請你睡覺去
藍靛瑤語:	ding mei ning thei djom.	ding mei ning fel

瑤人彼此間之名稱

紅頭稱:	自己	藍靛瑤	盤古瑤	長髮瑤
	gou	mo-hong	ne-mién	
盤古瑤稱	自己	藍靛瑤	紅頭瑤	
	yu-mién	de ^o .dsoi-mién	bu-lung-mién	
長髮瑤稱	自己	藍靛瑤	盤古瑤	紅頭瑤
	mho	mho-ning	mho-dsjo	mho-lang

紅頭瑤語之名詞前每有一很明鮮之音節 du

或 lu 如 du-ga (雞), du-wo (牛), lu-bi (屋), lu-fji (櫟)。du, lu 兩音節想係具體名詞前當有之附屬字,無特殊之意義者。

四 凌雲獠人傳述中之獠族來源

中國南部開拓之情形,大概由南而北,初時異族盤據南部,漸次向北發展,其後漢族興,勢力澎漲,遂由南而北侵略南方,異族多不能抗,被驅入山,得不受漢族同化,保持其本來狀態,遂造成今日漢族與異族在南方之雜居局勢。

西南異族種類複雜,其中只就獠人一種而言,分佈兩廣範圍甚闊。其在廣東者散漫於該省北部之嶺南道樂昌,韶州,乳源,翁源,連州,連山各處,該地一帶之深山俱為獠人會集之區,其在廣西者又可分為兩支,其一支住於桂林蒼梧兩道南北交界之獠山中,其他一支則散佈於湖南貴州與廣西接壤一帶之邊境,此係西南民族中獠人之分佈大概情形也。至於該族來自何方,其移住與散佈之情形若何,俱為民族學中急待解決之問題,但於西南異族未曾全盤觀察清楚之時,只能依據所得之片斷材料作一推論耳。

此次調查凌雲方面獠人詢其來源時,獠人云無文字記載,不得其詳,但在歌謠及傳述中尚可推知獠族來歷之大略云。藍靛獠述其來源係分東西

兩途進至凌雲者，最初該族住於南方之十萬大山（在廣東欽廉道與廣西南寧道交界之處），其後人口日蕃，遂漸向西北方遷移進展至凌雲而止，其他一支則來自廣東，蓋藍靛獠人性喜獵，擇地而居。昔日在廣東北部之獠人有沿湘黔桂三省之邊界獵取鳥獸進至凌雲者，以該地山林甚富，宜於獵，遂居焉。

盤古獠人述該族原住南方，地點已不可考，其後人口日蕃，土地日狹，獠人乃結隊乘船，渡越大洋，覓新大陸，途次風浪大作，船覆數隻，獠人哀號，呼天求援，盤王下界拯救，溺水者得免於難，并護送其他船隻安全渡海，得登大陸，遂向西北方漸次進展而至凌雲，獠人感盤王救護之恩，故奉之為至尊云。

廣東韶州一帶之獠人於二十餘年前（一九〇六年）有一住樂昌之德國教士 F. W. Leuschner 曾前後入山實地考察三次，該族風俗習慣及社會情形記載頗詳，人口為數約有十餘萬之多。該處獠人亦盛行一種傳述，叙其來歷，所指之方向與渡海時中途船沈遇救之經過與盤古獠人所述者異口而同聲，無大差異。至於凌雲藍靛獠人言其一支來自廣東者，故未可視為完全無稽之談。凌雲韶州兩地相去雖有千餘里，而兩地獠族之語言類同之處正多，其種族間當不無若干直接關係也。（詳見下文）

廣西桂林蒼梧兩道間獠山中之獠族曾於去

歲夏間由廣東中山大學動植物組附帶考查，發表於該校歷史語言研究所週刊第四集第四十六、四十七兩期，風俗記載頗詳。

五 凌雲與廣東韶州瑤人之交互的關係

(根據語言比較之研究)

凌雲瑤人與廣東瑤人彼此間之關係雖見於瑤族傳述中，幾至全相符合，但傳述係口相授受，附會訛傳之處在所難免，未可盡視為可靠有力之證據，如就語言比較法研究該瑤族間之連屬的關係，頗足證實傳述之可信。蓋彼此有關係之語言發音雖殊，而考其語根，鮮有不盡同者。初聽凌雲與韶州兩處瑤語，似各迥異，細考其字有盡相符合者，有僅其語根相似者，茲試舉例於次：

漢語	粵瑤語	紅頭語	藍靛語	盤古語	長髮語	秦語
一	jet	i	a	nǒm	i	it, deou
二	ji	au	i	i-(nǒm)	nǒ	ni, song
三	bu	be	bo	buo	bu	sam
四	bo	dja	bie	bie	djua	si
五	bia	biu	bia	bia	bia	la
六	kiuk	dǔu (朱)	djio	djio	du	rok
七	sit	thang	fije	sjé	sang	chat
八	piet	yu	jo'	che'	jo	pet

九	tuk	dǔu (濁)	ndu	duo	dǔu (濁)	kou
十	tsiap	dǔu (住)	sha ^p	ds'o ^p	dǔu (住)	chip
鼻	pluk	bi- pa-	biau bu-djong	bu-kot		
目	moi	djan- pa-	mang	mo ^t -dsing	ge-mang	
耳	mut-nong		mo-nom	mo-nom	ge-mia	
口	tsui		dje ^t	dsui		
手	pu	go-po-be	bu	bu ^o -du	ba	
足	tsau	go-dau	thou	dsau-do	do	
子	ton	dung		don	dung-djing	
女	sit			thi ^ó		
犬	dschu	du-djé		dju ^o	dsja	
牛	nong	du-wó	ngong	ngong	wau	
羊	jung	du-yang	yong	yung	du-ang	
豬	tung		dũng	dung		
肉	o	ga	ã	ð	nga	no
房屋	piau	lu-bi	bian	piau	bia	
條椽	tang		dang	dang	do ^o -yo	tang
水	wong	ang	wom	wuom	o	ram
火	teu	go-du	dou	dou	ge-do	
衣	lui		gue ^t	lui		
草	mi ^ó			mi ^ó -gai		
山	kem		djem	djé		gam
藍	mang		meng		mlu	
黃	jang	fan	wang	wiang	guan	
日	mun-loi		mo-neu			
月	la		la	tha	hlo	
吃	nién	nong	ning	njen	nang	
喝	hot	hu	ho ^p	ho ^p	hu	
睡	bui	foi	fei	bu ^t	ba ^t	pay

用語言比較法不僅證明韶州與凌雲兩處瑤人種族間之直接的關係，且可更作進一步之討論。其在湘黔桂三省邊界一帶之瑤族人數甚衆，種類複雜，雖尙未曾實地考察，但根據前文之語言比較法亦可推知該區域之瑤族與韶州及凌雲之瑤人有連屬的關係，蓋地勢與民族遷徙二者所使然也。韶州在其東，凌雲在其西，該區域適界乎二者之間，地勢關係之密切，於此可見，更就民族遷徙觀之，必由始而漸，其進展程序必相銜接，絕無躍越間斷之理，故從地勢關係與民族遷徙形勢言之，桂粵兩省之瑤族乃有連屬關係之種族，其在湖南貴州邊域一帶者，或係其支流耳。

其在廣西瑤山之瑤人廣東中山大學雖曾調查并採集歌謠百餘首，譯爲西文字母，下註漢義，此種豐富的材料本擬用作語言比較資料以推求該地瑤人與凌雲及韶州者有何等之關係。及將該項歌謠細覽一過，始悉其語言近於粵東土語，而非純粹之瑤語，不合於比較瑤語之用，但根據上文所述之地勢與民族遷徙形勢推測之，瑤山瑤族與其他瑤族當然有密切關係，似無疑義。

六 瑤人分佈情形 (根據地名之研究)

由南寧赴百色去目的地約六十里經過一地曰那坡者，驟聞其音，卽知非漢語，但一時不得解其

意。及抵凌雲入山調查時，見山中村落與「那」字配合者極多，大半現時已爲漢人居住，少數仍爲獠人盤據。凌雲西南一帶村落與「那」字組成者如：那結那貴那合那殼那願那亭那逞那勞那喪那牙那黨那懇那落那荷那龍那羊那丁那慕，此十餘處那字村落不過就凌雲西南二十方里以內之區域在地圖中尋得者（廣西陸軍測量局圖），其在此範圍以外與「那」字有關係之村落爲數極夥，不勝枚舉。及將兩廣雲貴之地圖（商務印書館出版之中國新輿圖陳鎬基編詳細檢閱一過，發現此「那」字村落不僅限於凌雲縣一帶，其散佈之範圍甚廣，若再再示吾人以昔時異族遷徙程序及散佈之範圍者。其在粵省者見於瓊崖道欽廉道高雷道粵海道而尤以在欽廉一道分佈較密，其見於廣西者有南寧鎮南田南三道，而該村落在桂省分佈之密度又遠在粵省之上。在雲貴與桂省接壤一帶亦見該那「字」村落羅列星佈。就其現時散佈之範圍確不難測知獠族昔日遷徙之路線及其開拓之範圍。其後漢族勢力膨漲，佔據其地，地易其主而名稱未變，獠人遺跡遂得保留今日。考「那」字亦有義意在焉，安南語指「田地」曰 na（見人類學雜誌 Anthropos, Band XXIII, Heft 1,2,3,4. pag. 596, Proverbes, Maximes et Sentences Tays, J. B. Degeorge, Nr. 116）泰語亦作 na 或 ry 或 le 漢族諧其音遂譯曰「那」，至於「那」字下之音如那坡之坡那

結之結，大概即文法中所謂之附加語，用之以形容田地種類，性質或形勢者，遂各不相同也。爲易於明瞭[那]村與瑤族分佈形勢起見，特製一圖於次。

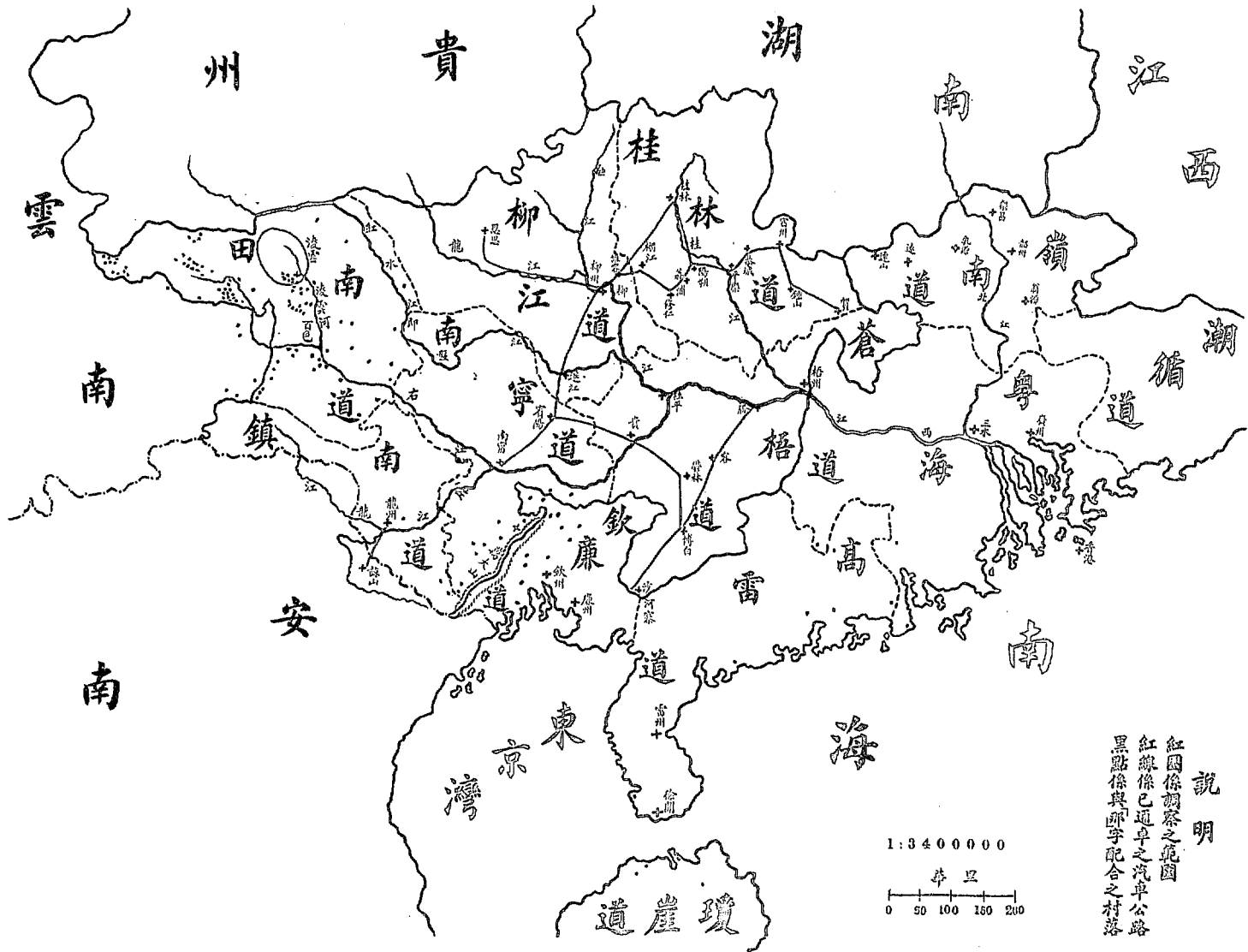
七 凌雲瑤族中採集之民族物品目錄

此次未入山前本定將有關瑤人之物品如男女衣服，手飾，家常用具等，每樣採集最少三四份，以便日後與國外博物館交換他種標本之用。及至入山時方知實際採集之阻撓殊多，能得一份，已屬幸事。瑤人環景懸殊境况亦異，如紅頭瑤，長髮瑤爲凌雲瑤族中之最貧寒者，一般瑤人除身外別無長物，衣服手飾等雖得高值，每不願轉售於人，情固可原，亦復可憫。藍靛瑤人素善經營，其可搜集之物品較多，但視吾等光顧爲千載難逢之機，遂乃居奇，所索之價每數倍甚至十倍於值，并以劣貨出售，如一飾以玻璃珠之絲織婦女腰帶，論其值最多不過數角，竟索法光五元，與之三元，尙不肯售脫，餘可想見。因貪婪無厭，遂每難成議。至於盤古瑤人又疑吾等採集其物品不用之正途，藉此施法弄術，爲害瑤人，而於含有美術意味之婦女服飾尤不肯售脫，多方解釋喻意，瑤人仍疑信參半，勉強割愛。茲將所得之物品分別開列於後。

紅頭瑤

婦女上衣

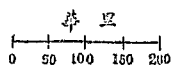
一件



說明

紅線係調查之範圍
 紅線係已通車之汽車公路
 黑點係與郵字配合之村落

1:3400000



婦女裙子	一條
腰間排鬚	一副
婦女煙盒	一個
男子手鐲	一個
男子煙袋	一個
麻袋	一個
捕鳥索	一套
笛子	一個

藍 靛 猪

髻上銀插泡	一個
新婦髮飾	一副
耳環	一副
手鐲	一個
婦女衣服	兩套
婦女包頭	兩個
婦女裹腿	一副
裹腿帶子	一副
婦女絲織腰帶	一條
男童帽	一頂
婦女用網袋	兩個
獵鎗	兩枝
火藥角	兩個
鐵沙袋	兩個

盤 古 猪

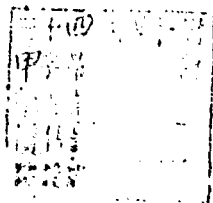
婦女衣服	兩套
胸前襯衣	兩件
婦女包頭	兩個
胸前銀飾	一副
小木盒	一個
腰帶	兩條

長髮豬

婦女衣服	一件
裙子	一條
織花裹腿	一副
耳環	一副

八 插圖目錄

地圖	三幅
草圖	一幅
普通照片	十三張
紅頭豬照片	三十一張
藍靛豬照片	二十二張
盤古豬照片	五張
長髮豬照片	五張



34

甲

137