

中學生自然研究叢書

昆 蟲 圖 譜

上 冊

沐紹良編譯

王雲五 周建人 主編

商務印書館發行

中學生自然研究叢書

昆 蟲 圖 譜

上 冊

沐紹良編譯

王雲五 周建人 主編

商務印書館發行

編輯例言

1. 「自然研究」一語，在教育學上原指一種動的教學方法，即指導兒童向自然中去研究實物，以代替單純的文字教學，另一方面戶內觀察和實驗當然也並不忽略。它的研究材料，則大部分以動植物為主。本叢書的範圍和這相似，但內容卻微有不同。它包含研究方法，兼有理論的說明，使適合於中學生及一般讀者的閱讀。

1. 本叢書共二十五種，計三十冊，其中三分之二以文字為主，遇必要時附以插圖。內含基本理論，論文輯集，生物記載，研究方法，以及地球的歷史，科學摘記等項。又三分之一為圖譜，以圖為主，說明為輔，包括普通植物，觀賞植物，以及魚類，鳥類等動物的圖譜，每冊並有三色版彩圖約十面。圖譜不特能增加讀者的興趣，並且對於辨認實物也大有幫助。

1. 本叢書所採取材料以中國為主，但他國產物之著名或習知的也酌量採入。在圖譜方面，動植物的種類繁多，而篇幅有限，「掛一漏萬」，在所不免。

1. 本叢書有著的，譯的，或編的，因了材料的來源和執

筆者的意見不同，文體及譯名等不同之處亦所難免，讀者諒之。

1. 本叢書雖名為「中學生自然研究叢書」，實際上也是一般愛好自然科學者的入門書。並且小學教師的參考上，也很有用處。

二十五年五月編者識



目次

上冊

衣魚 銀魚 水跳蟲 大紅贅疣跳蟲 圓跳蟲	2
六紋蜉蝣 尺蠖 黃蠖 豆娘 柳蠹	5
河豆娘 青蛭	6
黑翅蜻蛉 臺灣黑翅蜻蛉 白帶蜻蛉	9
翅蜓 類似團扇蜻蛉 團扇蜻蛉	10
馬大頭 蜻蛉	13
簕蜻蛉 青蜻蛉	14
蚊虎 程蜓	17
虎蜻蛉 藍色蜻蛉 海蜻蛉	18
帶蛭 圓翅蜻蛉 夏茜	21
女蛭 豆蜻蛉 蟠蛉	22
細腹蜻蛉 虹蛭 江雞	25
負勞 姬蜻蛉 姬黃蜻蛉 赤卒	26
龍甲蝶形蜻蛉 積翅蟲 網目積翅蟲 臺灣白蟻	29

—昆蟲圖譜上冊—

翅長羽蟲 犬蝨 蝨蝨 蠟蝨 蠟蝨	30
鉸尾蟲 小鉸尾蟲 條蠟蝨 蜂蟻 小輪紋蜂蟻 輪紋蜂蟻	33
茶翅蜂蟻 薩摩蜂蟻 四星蜂蟻 香娘子 大角蜂蟻 蟻	34
薄翅螳螂 拒斧 拒斧	37
竹節蟲 木葉蟲 寇馬	38
草蝨 絡緯 蝨斯 黑蝨 疥蝨	41
青露蟲 梅雨蟲 金琵琶 油葫蘆 郎郎 熊鈴蟲 蟋	42
吟蛩 黑蟋蟀 臺灣大蟋蟀 螻蛄 蚰母 飛蝗	45
椿米郎 縱線土蝗 斑蝗 車蝗 流蝗	46
小翅蝗 長翅蝗 臺灣負蝗 細蝗 臺灣大蝗 臺灣疣	49
蝗 梭蝗	49
長腹角蜻蛉	50
角蜻蛉 小紋蜻蛉 斑紋蛇蜻蛉 黑龍江翠尾蟲	53
紫石蠶 長鬚石蠶 水牛蠶 狼蠶 毛蠶 頭蠶	54
角蠟蟲 紐綿介殼蟲 梨圓介殼蟲 吹綿介殼蟲	57
五倍子蟲 蚜蟲 烏帽子羽衣 青翅羽衣 星星羽衣	58

黑翅羽衣 透翅羽衣 白紋羽衣 白星羽衣 象蠟蟲 禾 蠟蟲.....	61
細絲白蠟蟲 灰色扇形白蠟蟲 綠色扇形白蠟蟲 長扇形 白蠟蟲 條紋菱形白蠟蟲 縞白蠟蟲.....	62
二點浮塵子 菱紋浮塵子 白星浮塵子 前白大浮塵子 大 浮塵子 網目浮塵子 黑邊大浮塵子 綠姬浮塵子.....	65
黑條細匙浮塵子 圓吹泡蟲 矮吹泡蟲 黑斑吹泡蟲 臺 灣天狗吹泡蟲 紅色小頭吹泡蟲.....	66
黃胸 斑胸 耳蟬 臺灣小角蟬 檢角蟬 高脊角蟬.....	69
朝鮮蛭螋 蛭螋 臺灣蛭螋 寒蟬.....	70
蚌蟬 朝鮮蚌蟬 黑線蚌蟬 臺灣蚌蟬 朝鮮翅蟬.....	73
翅蟬 黃下翅蟬 鳴蟬 朝鮮蚌蟬 紅翅蚌蟬.....	74
茶翅蚌蟬 暹羅蚌蟬.....	77
水斧蟲 水鼈 水馬 涉蚌 小背紅水鼈 水蠟.....	78
風船蟲 眼水蟲 臺灣松藻蟲 田鼈.....	81
麗蠶 牀蠶 僧蠶 菲蠶 粗腳刺椿象 芥腳長刺椿象.....	82
針椿象 赤綠椿象 臺灣細綠椿象 紅豆綠椿象 圓腹綠 椿象 黃腹綠椿象 大蜘蛛綠椿象.....	85
蠟色椿象 缺角椿象 姬菜椿象 一字形椿象 臺灣大椿	

象	86
青臭椿象 青椿象 十星椿象 黃黑綠椿象 赤椿象 白 綠椿象 鋸刺椿象	89
激蟬 紅螢 螢 紅螢 擬葉蟲 大青叩頭蟲 圓頭叩頭 蟲	90
松玉蟲 擬蛾形蟲 深山蛾形蟲 齒蛾形蟲 小青花潛 黑 花潛	93
白星花潛 赤斑金龜子 朝鮮角金龜子 金蟻 朽蛾 獨 角仙 臺灣兜蟲	94
黑金龜蟲 粉蛾 臺灣青銅鉦 黑圓金龜子 大黑金龜子 臺灣大黑金龜子	97
黑扁金龜子 木蠹 大木蠹 青蠶 郭公蟲 圓背標本蟲 標本蟲	98
四星前紋埋葬蟲 小黑埋葬蟲 前紋埋葬蟲 埋葬蟲 闊 魔蟲 中國大闊魔蟲	101

下 冊

殺盜 中國小頭水蟲 大鼓蟲 琉球大鼓蟲 牙蟲 灰色 龍蟲 小形龍蟲	104
--------------------------------------	-----

龍虱 擬斑蝥 河源步行蟲 大姬瓢箪步行蟲 大瓢箪步行蟲 赤背步行蟲 大步行蟲.....	107
小步行蟲 瓢箪步行蟲 青條步行蟲 長瓢箪步行蟲 斑蝥 庭斑蝥 白緣斑蝥.....	03
六星斑蝥 細斑蝥 河源斑蝥 姬斑蝥 殺象鼻蟲 白尾象鼻蟲 淡赤落文.....	111
茶色短截象鼻蟲 白星姬象鼻蟲 姬白瘤象鼻蟲 大象鼻蟲 豆象蟲 銅色猿葉蟲 褐色猿葉蟲 琉璃葉蟲.....	112
八星猿葉蟲 四星猿葉蟲 大琉璃葉蟲 十星圓形大葉蟲 小形龜子葉蟲 黃針蟻 虎杖葉蟲.....	115
黃條蚤葉蟲 後星葉蟲 瓜守 藤葉蟲 桑葉蟲 蘋果吹粉葉蟲 白星瓢蟲 七星瓢蟲.....	116
姬龜子瓢蟲 紅線瓢蟲 赤星瓢蟲 姬赤星瓢蟲 瓢蟲.....	119
十星瓢蟲 二十八星瓢蟲 龜子瓢蟲 虎斑天牛 竹虎天牛 大麻天牛 白條天牛.....	120
黑天牛 鋸天牛 孛麻天牛 家天牛 黑綠紅天牛 黃星天牛 黃帶天牛.....	123
赤星天牛 星天牛 白星天牛 琉璃天牛 臺灣盲虻 黃色虻 白斑虻 四條盲虻.....	124

花虻 大花虻 粗腳花虻 二形花虻 扁虻 黑扁虻127
水虻 斧虻 長翅姬長吻虻 四星胸腹長吻虻 黑翅吊虻	
青眼虻 赤腳石虻128
白條殺蚊 黑蠶蚊 赤斑蚊 翅斑蚊 家蠅 姬黑蠅 金蠅131
黑琉璃蠅 大金蠅 黑緣花蠅 瓜果實蠅 蠶蛆蠅 人蚤	
大蚤132
赤蟻 綠蟻 青條姬花蜂 大二條泥蜂 螟蠟 赤尾泥蜂135
長腹蜂 黑條蜂 長腳蜂 細長胸蜂 黑胡蜂 胡蜂	
黃色長腳蜂 矮長腳蜂136
紋胡蜂 豆金龜子土蜂 長腹土蜂 姬長腹土蜂 紋長腹土蜂	
琉璃細腰蜂 黑穴蜂 黃色穴蜂139
甕甲蜂 黃帶甕甲蜂 四齒小青蜂 蜚蠊細蜂 熊蜂 蜜蜂140
內天蛾 紅天蛾 黃色天蛾 霜降天蛾143
黑雲天蛾 銀星天蛾 小波天蛾 星姬鳳雀144
面形天蛾 天鵝絨天蛾 雲紋天蛾 小天蛾 黑天蛾147
桃天蛾 透翅鳳雀 大透翅蛾 黑透翅鳳雀 柞蠶148
長尾水青蛾 大水青蛾151

栲蠶蛾 家蠶蛾 帶枯葉蛾 水蠶蛾	152
松枯葉蛾 竹枯葉蛾 枯葉蛾 帶蛾 擬似毒蛾	155
黑條燈蛾 灰色燈蛾 大紅緣苔蛾 胡麻斑黃苔蛾 燈蛾 帶燈蛾 白燈蛾	156
薄翅燕蛾 螻蛾 下白螻蛾 黑燕蛾 琉璃紋螻蛾	159
錨紋蝶 角紋小灰蝶 小灰蝶 臺灣琉璃小灰蝶 日本小 灰蝶	160
黑小灰蝶 朝鮮紅色小灰蝶 下白弄蝶 朝鮮黃星弄蝶 大黃小紋弄蝶 黃小紋弄蝶	163
臺灣青翅弄蝶 大白紋弄蝶 大下白紋弄蝶 臺灣赤弄蝶 黃翅弄蝶 大茶翅弄蝶 天鵝絨弄蝶 青翅弄蝶	164
藍色弄蝶 藍色天鵝絨弄蝶 細翅黃星弄蝶 臺灣茶翅弄 蝶 黃綠蝶 紋白蝶 臺灣紋白蝶	167
黑條白蝶 岩金蝶 黑綠黃蝶 星星黃蝶 黃蝶 斑白蝶	168
紋黃蝶 臺灣白蝶 胡麻斑白蝶 姬白蝶 雲形白蝶	171
山黃蝶 紅紋白蝶 紅綠蝶	172
擬黃斑蝶 琉璃紋蛇目蝶 臺灣黃斑日陰蝶 深山白帶日 陰蝶 小蛇目蝶 姬蛇目蝶	175
白蛇目蝶 三條蝶 小豹紋蝶 綠豹紋蝶 紫一字蝶	176

—昆蟲圖譜下冊

二尾蝶 赤蛺蝶 琉璃蛺蝶 一字蝶 胡麻斑蝶	179
蛺蝶 姬赤蛺蝶 C字紋蛺蝶 朝鮮小紫蝶	180
細蠶 黃蛺蝶 黑綠豹紋蝶 大紫蝶	183
姬二尾蝶 木葉蝶 黃綠蛺蝶	184
石崖蝶 擬蛺蝶 豹斑蝶 淡小紋淺黃斑蝶	187
淺黃斑蝶 大胡麻斑蝶	188
環紋蝶 黃鳳蝶	191
薄翅白蝶 赤星薄翅白蝶 細尾蝶 大赤星薄翅白蝶	192
鳳蝶 青條鳳蝶 黃星鳳蝶	195
無尾鳳蝶 黃斑鳳蝶 紅斑鳳蝶	196
烏鳳蝶 大紅斑鳳蝶	199
無尾黃紋鳳蝶 白帶鳳蝶	200
甌蝶 下黃鳳蝶	203

昆 蟲 圖 譜

上 冊



1. 衣魚 (又名蠹魚、銀魚) (雌) *Lepisma villosum* Fabricius. 衣魚科

無翅，頭²側各有集眼 12 個。觸角呈鞭狀，甚長。尾毛 3 條。全體銀白色，有光澤。蠹食衣服、書籍等，行動活潑。預防及驅除法：以樟腦、萘(Naphthaleno)等置於衣物四周，密封貯藏。分布於我國、日本等處。

2. 銀魚 (雌) *Lepisma saccharinum* Linné. 衣魚科

形似衣魚，惟中央尾毛與 2 側尾毛之長度相差較小，觸角、腳及尾毛均呈淡黃色。分布於世界各地交通發達之處。

3. 水跳蟲 *Podura aquatica* Linné. 跳蟲科

體青黑色，觸角及腳赤紫色。常羣躍於水面。世界各地均有分布。

4. 大紅癩疣跳蟲 *Neanura talpensis* Kinoshita. 跳蟲科

為最大形跳蟲之 1 種。生時體色鮮紅美麗，經酒精浸漬後，即改變為乳濁色。觸角粗短，全體背面列生疣狀突起。棲息於朽腐之木材中。

5. 圓跳蟲 *Bourletiella rufozona* Tullberg. 圓跳蟲科

全體略呈球形。色暗綠，有淡黃色圓斑。為茄科、葫蘆科植物之害蟲。世界各地均有分布。

—昆蟲圖譜上冊—





1. 六紋蜉蝣 (雄) *Ephemera lineata* Eaton. 蜉蝣科

頭部淡黃色，複眼大，灰黑色，前胸狹長，各側有黑褐線紋，中胸背灰黃色，有暗褐斑紋。腹部淡黃色，有平行線紋。翅無色透明，尾毛3條。分布於我國、日本等處。

2. 尺蠖 (又名指物豆娘) (雌) *Copera annulata* Selys. 豆娘科

形小，複眼大。翅膜質。腹細長，末端有2條短附屬物。全體綠褐色，前胸略有金屬光澤。善飛翔，捕食小蟲。產於我國及日本。

3. 黃蠖 (又名黃絲蜻蛉) (雄) *Ceriagrion melanulum* Selys. 豆娘科

體黃褐色，翅透明。雄者腹部第一至第六節黃色，以下暗褐色。雌者第六節以下亦呈黃色。分布於我國及日本。

4. 豆娘 (又名燈芯蜻蛉) (雄) *Coenagrion quadrigerum* Selys. 豆娘科

本種體色變化頗多，或全體赤黃色，或腹部赤色，或腹部前端淡赤色等。體形較黃蠖更小。分布於我國及日本。

5. 柳蠖 (雄) *Mnais strigata* Selys. 河豆娘科

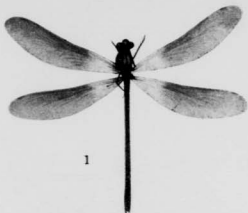
體形較大，呈暗綠色。翅透明，略帶淡綠色。春季在小河邊飛翔。產於我國及日本。

1. 河豆娘 (又名濱總) (雄) *Mnais costalis* Selys. 河豆娘科

雌雄異色，雄者體綠色，翅基部透明，大部分呈橙黃色。4翅前緣有褐橙色不透明闊橫斑，為顯著特徵。雌者略帶茶色，4翅均透明無色。分布於我國及日本等處，棲息於溪流附近。

2. 青翅 (又名青肌蜻蛉) (雄) *Calopteryx virgo* Linné. 河豆娘科

體綠色，有金屬光澤。翅黑，4翅均無斑紋。雌者前翅淡褐色，後翅之色較濃。分布於我國東北部、日本、歐洲等處。



1



2



1. 黑翅蠟蛉 (雄) *Calopteryx atrata* Selys. 河豆娘科
綠色, 有金屬光澤。翅黑色 邊緣棕色。分布於我國東北部
及日本。

2. 臺灣黑翅蠟蛉 (雄) *Matrona nigripectus* Selys. 河豆
娘科

體較前種稍大。青藍色, 胸部有金屬光澤。翅黑褐色 分布
我國南部、臺灣及印度。

3. 白帶蠟蛉 (雄) *Psolodesmus mandarinus* McLach. 河
豆娘科

體綠褐色, 有金屬光澤。翅前端黑色, 基部略帶烟色, 中間
部乳白色, 分布於我國南部及臺灣。

1. 翳蝶 (雄) *Sietoldius japonicus* Selys. 蜻蛉科

體形大，色黑。胸背大部分黃色，間以黑色條紋。翅透明，綠紋翅脈黑色。第一、二腹節 2 側及各節基部黃色。七月間出現，棲息於山間，常在地上或葉上作水平式靜止。分布於我國及日本。

2. 類似團扇蜻蛉 (雄) *Gomphidia confluens* Selys. 蜻蛉科

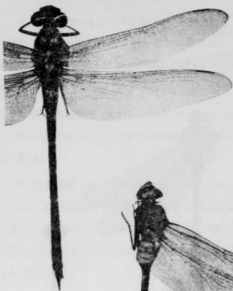
習性與團扇蜻蛉相同，惟腹部無團扇形附屬物。分布於我國及臺灣。

3. 團扇蜻蛉 (雄) *Ictinus clavatus* Fabricius. 蜻蛉科

體色黑，惟胸之大部分黃色，背面有 W 形黑色條紋。腹部第八節 2 側各有半圓形附屬物，形似團扇之柄。各腹節基部有黃色斑紋。飛翔極速，偶或靜止於枯枝、竹竿等頂端。分布於我國、日本、臺灣等處。

—昆蟲圖譜上卷—





1. 馬大頭 (雌) *Anotogaster sieboldii* Selys. 蜻蜓科

爲世界最大蜻蜓之 1 種。額上 1 斑及顏面中央之橫帶均呈黃色，複眼綠褐色。胸黑，有黃色斑紋。翅透明，略帶暗色，緣紋及翅脈黑色。腹部各節有黃色帶，至最後 2 節中斷。腳黃色。八月間出現，往復飛翔於林間之空地及道路上。

2. 蟻蛉 (雄) *Anax parthenops* Selys. 蜻蜓科

體黃綠色，腹部赤褐色，腳黑色。夏季傍晚在水田上空飛翔，捕食小蟲。分布於我國、日本、夏威夷、北非、堪察加等處。

1. 蠶蜻蜓 (雄) *Aeschna melanictera* Selys. 蜻蜓科

形大。顏面黃色，額頂黑色，胸黑褐色。翅透明，綠紋及翅脈黑色。腹黑褐色。分布於我國及日本。

2. 青蜻蜓 (雌) *Aeschnophlebia longistigma* Selys. 蜻蜓科

顏面綠色，額頂黑色，有T字形斑。胸及腹鮮綠色。翅透明，略帶淡橙色，前緣橙色較濃。為蜻蜓科中稀見之綠色種。分布於我國及日本。

—昆蟲圖譜上卷—



— 昆 虫 圖 譜 上 卷 —



2



1. 蚊虎 (雌) *Gynacantha hyalina* Selys. 蜻蛉科

腹基部緊縱。體色綠，胸背有黑褐色條紋。八月間出現，黃昏時在低空飛翔，捕食蚊蟲。分布於我國、日本及南洋羣島。

2. 經蜓 (雄) *Anax nigrofasciatus* Oguma. 蜻蛉科

顏面黃色，額上有T字形黑斑。其餘均與蜻蛉相似。分布於我國及日本。

1 虎蜻蛉 (雄) *Epitheya marginata* Selys. 蜻蛉科

頭部黑色。顏面黃色。胸黃色。腹黑色，自第二至第八節之下面及2側各有黃色斑點。胸黑。翅透明，前緣醬色，緣紋黑色。分布於我國及日本

2. 蛤色蜻蛉 (雄) *Tholymis tillarga* Fabricius. 蜻蛉科

形不甚大。體呈醬黃色，後翅前緣有黃色斑點。分布於我國、日本、斐律賓、爪哇及蘇門答臘。

3. 海蜻蛉 (雄) *Pantala flavescens* Fabricius. 蜻蛉科

體細短，翅長而闊。胸部灰黃色，顏面及腹部橙黃色。翅透明，翅脈黃褐色，緣紋黑色。飛翔力強，終日往返空中，極少休憩。世界各地均有分布。





1. 帶蛭 (又名白腹蜻蛉) (雄) *Pseudothemis conata*

Burmeister. 蜻蛉科

體黑褐色。翅透明，綠紋黑色，前緣附近略帶黃色，基部有黑褐斑，在後翅者尤大。雄者第二、三、四腹節白色或淡黃色。產於我國及日本。

2. 闊翅蜻蛉 (雄) *Tramea chinensis* De Geor. 蜻蛉科

體黃褐色。翅透明，略帶黃色，後翅基部頗闊，呈赭黃色。脚黑色。喜在高空處往來飛翔。分布於我國、日本、印度等處

3. 夏茜 (又名赤衣使者) (雄) *Sympetrum d. rwinianum*
Selys. 蜻蛉科

體色雄者赤，雌者黃。翅透明，翅脈及綠紋黑褐色。分布於我國中部及日本。

1. 女媧 (雄) *Nannohya pygmaea* Rambur. 蜻蛉科

體形甚小。體色美麗，雄者赤色，背部中間有黑色條紋。翅基部赤黃色，緣紋褐色。雌者黃褐色，第一腹節黑褐色。分布於新加坡、南洋羣島等處。

2. 豆蜻蛉 (雌) *Nannodiplax clara* Needham. 蜻蛉科

體形與上種相似，極美。雄者黑色。雌者黃褐色，翅基部黃色。分布於我國南部海南島等處。

3, 4. 蟠蛉 (3, 雄; 4, 雌) *Lyriothemis pachygastra* Selys.

蜻蛉科

體呈天鵝絨黑褐色，顏面上部藍色，翅脈及緣紋黑褐色，翅基部淡黃色。腹部甚闊，暗褐色，自第一至第五節有白粉，末端尖。雌者體灰黃色，胸部有褐色紋，腹部有黑褐色縱線，末端不如雄者尖銳。分布於我國、日本及朝鮮。





1



2



3

1. 細腹蜻蛉 (雄) *Orthetrum sabina* Drury. 蜻蛉科

體色黃褐，翅之緣紋暗褐色。腹部自第一至第三節較粗，第四至第六節較細，均呈黃色而有綠黑色斑紋。腳黑色。產於我國、印度、爪哇及其他熱帶地方。

2. 虹蜉 (雄) *Orthetrum japonicum* Uhler. 蜻蛉科

雌者體呈黃色，雄者灰黃色。腳均黑色。為最普通之蜻蛉。分布於我國及日本。

3. 江雞 (雄) *Orthetrum albistylum* Selys. 蜻蛉科

體形較上種稍大。雄者灰白色，胸部有黑色條紋。翅透明，緣紋及翅脈黑褐色。腹部末端4節及腳黑色。雌者淡黃綠色，第七至第九腹節黑色。九月間出現，亦甚普通。分布於我國、日本及臺灣。

1. 黃勞 (雄) *Libellula quadrimaculata* Linné. 蜻蛉科
體呈黃褐色。翅透明，緣紋褐色，結節部有小褐斑。第四腹節以下背面有黑紋。分布於日本、歐洲、西伯利亞等處。

2. 姬蜻蛉 (雄) *Diplacodes trivialis* Rambur. 蜻蛉科
體形細小 顏面蒼白，胸、腹等褐黃色，有黑色條紋，全體有白粉。分布於我國、日本、印度、南洋羣島等處

3. 姬黃蜻蛉 (雄) *Brachythemis contaminata* Fabricius.
蜻蛉科

體形與上種相似。頭部污橙色，胸、腹等褐橙色。翅透明，自翅基部至翅端約 $\frac{1}{2}$ 呈橙黃色。飛翔時姿態可愛。分布於我國南部、印度等處。

4. 赤卒 (又名猩猩蜻蛉) (雄) *Crocotthemis servilia* Drury.
蜻蛉科

體色雄者紅，雌者黃，翅基部各有同色斑點，後翅斑點尤大。脚暗黃色。七月間出現，在我國池沼附近，極為常見。此外印度及其他熱帶地方，亦有分布。



1



2



3



4



1. 蟹甲蝶形蜻蛉 (雄) *Rhyothemis variegata* Linné.

VAR *imperatrix* Selys. 蜻蛉科

頭小，體綠黑色，有光澤。腳短而弱，黑色。翅色甚美，有藍甲色斑紋。前翅前端白色，後翅甚闊，飛翔時姿態甚美。分布於我國、臺灣、印度等處。

2. 襖翅蟲 *Perla tibialis* Pictet. 襖翅蟲科

體黑褐色，腹部、尾毛等白色，觸角及腳暗褐色。翅半透明，暗黃色。飛翔河畔，見燈火即飛來。

3. 網目襖翅蟲 *Megarcys ochracea* Klapalek. 網目襖翅蟲科

體呈黑色。翅暗色，半透明。分布於西伯利亞、朝鮮、日本等處。

4. 5. 臺灣白蟻 *Odontotermes formosanus* Shiraki. 白蟻科

頭部黑褐色，有黃斑。腹黃褐色，背面褐色。翅黑褐色。五、六月間出現，薰食木材。營巢地下，全巢分王、女王、職蟻、兵蟻等階級，營社會生活。分布於我國、臺灣等處。圖5為2年生之女王。此外非洲另產1種白蟻 (*Termes bellicosus*)，以唾液黏取土塊及草木之小片而營巢，有高達三、四丈者，稱為蟻塔，頗著名。

1. 雞長羽蝨 *Lipeurus variabilis* Nitzsch. 長羽蝨科

體細長，淡黃色，有黑色斑紋，各腹節中央部有黑褐色橫帶。寄生雞羽中，世界各地，均有分布。

2. 犬蝨 *Trichodectes canis* De Geer. 羽蝨科

頭部略似四角形，黃色。胸暗黃色，腹灰白色。寄生犬體上。世界各地均有分布。

3. 強螳 (雄) *Labidula japonica* De Haan. 螳螂科

體呈赤褐色，無翅。腹部末節有鉗，為與敵方戰鬥之武器。棲息於野外，捕食小蟲，有時入屋內食害家蠶。分布於歐洲及亞洲。

4, 5. 螳螂 (4, 雌; 5, 雄) *Anisolabis maritima* Borell. 螳螂科

體形與上種相似，惟鉗較短，彎曲呈釘拔狀。雌者鉗之曲度較小。體色黑褐。棲息於海濱塵埃中。分布區域與上種同。

6, 7. 螳螂 (6, 雄; 7, 雌) *Forficula scudderii* Bormans. 螳螂科

體赤褐色。前翅向刺翅鞘，後翅退化。分布我國、印度等處。

—昆蟲圖譜上卷—



1



2



3



4



5



6



7

—昆蟲圖譜上卷—



1. 欽尾蟲 *Anisolabis marginalis* Dohrn. 蠅螋科

與蠅螋頗相似，惟觸角末端呈淡黃色，各鉗基部不甚分離。
是為與蠅螋不同處。分布於我國及日本。

2. 小欽尾蟲 *Anisolabis annulipes* Lucas. 蠅螋科

體赤褐色，有光澤。分布於世界各地。

3. 條蠅螋 *Prorcus simulan*: Stål. 蠅螋科

體赤褐色。前翅細長，後翅發達。分布於我國、印度等處。

4. 蜚蠊 *Blatta concinna* De Haan. 蜚蠊科

體扁平，呈橢圓形，黑褐色。頭部為前胸所掩，觸角甚長。雄者前胸略呈圓形，雌者四方形，均有不規則皺縮紋。雄者前翅之長超過尾端，雌者則否。棲息於廚房內，盜食食物。分布於我國、日本等處。

5. 小輪紋蜚蠊 *Periplaneta australasica* Linné. 蜚蠊科

體赤褐或黑褐色，觸角甚長，黃褐色。前胸背有荷包形黃褐色環狀紋。亦為庖廚間之害蟲。分布於我國、印度、澳大利亞等處。

6. 輪紋蜚蠊 *Periplaneta americana* Linné. 蜚蠊科

體形與上種相似而較大。食害廚房內之貯藏物及動物標本等。亦能為傷寒菌作媒介。世界各地均有分布。

1. 茶翅蛾 *Pyllodromia germanica* Stephens. 蛾蠹科
體黃褐色，有光澤。前胸背有半圓形黑線 2 條。分布於世界
各地，盜食庖廚間食物及衣服等。

2. 薩摩蛾 *Opisthoptera orientalis* Burmeister. 蛾蠹科
體漆黑色。前胸背邊綠黃色，腹部邊綠赤褐色。棲息野外。
分布於我國、日本、印度等處。

3. 四星蛾 *Paranapuheta formosana* Matsumura. 蛾
蠹科

體黑褐或紫黑色，上有黃色斑紋。產於海南島等處。

4. 看娘子 *Panesthia angustipennis* Illiger. 蛾蠹科
體黑色。棲息於朽木間。分布於我國、日本、印度。

5. 大角蛾 *Panesthia spadica* Shiraki. 蛾蠹科
體較上種略長，黑色。觸角短，前胸背前緣有角狀突起 2。
棲息於朽木中。分布於我國、日本、印度、臺灣。

6. 螻蛄 (又名螻蛄) *Paratenodera sinensis* Stål. 螻蛄科
體綠色或黃褐色。前胸細長，背面隆起。前肢發達成鎌狀，
為捕食小蟲之武器。前翅淡黃色，後翅淡褐色。為肉食性昆蟲之
1，對農林業有益。雄者與雌者交尾時恆為雌者所食。



1



2



3



4

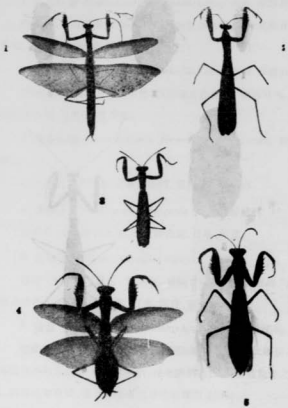


5



6

—昆蟲圖譜上冊—



1, 2. 薄翅螳螂 (1, 雄; 2, 雌) *Mantis religiosa* Linné.

螳螂科

腹部細長。全體呈淡綠或淡褐色。世界各地均有分布。

3, 4. 拒斧 (3, 雄; 4, 雌) *Hierodula patellifera* Serville.

螳螂科

頭大, 腹闊, 全體綠色。分布於日本、臺灣等處。

5. 拒斧 *Hierodula saussurei* Kirby. 螳螂科

體形與拒斧酷似而較大。分布於我國、印度、爪哇、日本、臺灣等處。

1. 竹節蟲 *Phraortes elongatus* Thunberg. 竹節蟲科

體細長，酷似竹節。肢易折，無翅。全體呈綠色或褐色。本科昆蟲，均以擬態著名。分布於日本。

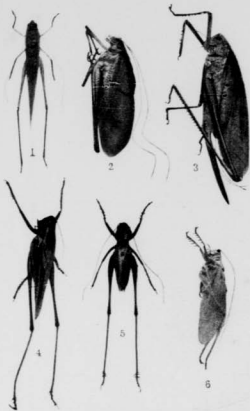
2. 木葉蟲 *Phyllium ciccifolium* Linné. 竹節蟲科

體綠色，雌者體形較細，雄者闊而扁平，前翅成木葉狀，後翅退化。腿節及脛節均擴大如扁平之葉，驟視之與木葉無異。分布於南洋羣島及印度。

3. 竈馬(雄) *Diestrammena apicalis* Brunner von Wattenwyl. 竈馬科

體呈黃褐色或暗褐色。觸角發達，長達 94 毫米。背隆起，前後翅缺。後肢腿節甚發達，善於跳躍。棲息於牀下及廚竈附近。產於我國及日本。





1. 草蠶 (雄) *Homocoryphus lineosus* Walker. 蠶斯科
體綠色。尾毛末端有 2 條細長之刺。雌者產卵管成直線。分
布於我國、日本、印度、錫蘭等處。鳴聲單調。

2, 3. 絡繹 (又名紡織娘、絡絲娘) (2, 雄; 3, 雌) *Mecopoda*
nipponensis De Haan 蠶斯科

體綠色或黃褐色。觸角甚長。前翅廣闊，翅脈細緻。雌者產
卵管呈劍狀。分布於我國、日本、印度、爪哇等處。雄者鳴聲頗
大，如棧杆所發，故俗稱為紡織娘。

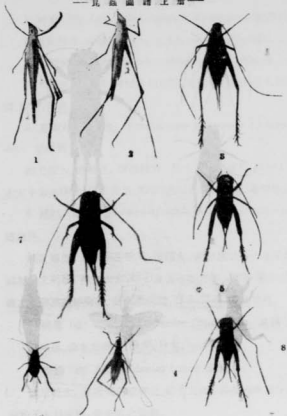
4. 蠶斯 (雄) *Gampsocleis buergeri* De Haan 蠶斯科
體綠色或褐色。觸角較體稍長，前翅中央有黑褐色點 1—2
列。雌者產卵管亦呈劍狀。雄者鳴聲悅耳。分布於我國、日本等
處。

5. 黑蠶 (雄) *Metrioptera japonica* Bolivar. 蠶斯科
體黑色。頭頂、前胸背及翅褐色。鳴聲為 < | ♪ | < |
♪ |。

6. 瘠蠶 (雄) *Hexacentrus japonicus* Karny. 蠶斯科
體呈綠色，頭頂黃褐色。鳴聲頗美。產於我國、日本、印度等
處。

1. 腎蠶蟲 (雄) *Ducetia japonica* Thunberg. 蟋蟀科
體色青黃,形小。分布於我國、日本及亞熱帶地方。
2. 梅雨蟲 (雄) *Phaneroptera nigroantennata* Brunner von
Wattenwyl. 蟋蟀科
體綠色,有多數小黑點,形小。分布於我國及日本。
3. 金琵琶 (又名松蟲) (雄) *Dionymus marmoratus* De
Haan. 蟋蟀科
體呈淡褐色。鳴聲悅耳。分布於日本等處。
4. 油葫蘆 (雄) *Gryllus mitratus* Burmeister. 蟋蟀科
體形如蟋蟀 (見下) 而較大。體黑褐色,有光澤,頭部較黃。
鳴聲甚美,晚秋之田野多有棲息,食害植物嫩芽。分布於我國及
日本。
5. 邯鄲 (雄) *Oecanthus longicauda* Matsumura. 蟋蟀科
體細長,淡黃色,亦能鳴。分布於我國及日本等處。
6. 熊鈴蟲 (雄) *Scelopopterus coriaceus* De Haan. 蟋蟀科
黑色,亦能鳴。分布於我國南部及爪哇等處。
- 7, 8. 蟋蟀 (7,雄;8,雌) *Grylloides berthellus* Saussure. 蟋
蟀科
體黑褐色,為秋季著名之鳴蟲。分布於我國、日本等處。

—昆蟲圖譜上冊—





1 吟蚤 (雄) *Liphoplus lanetata* Matsumura. 蟋蟀科

體淡黃褐色。鳴聲爲 $< 1 \quad 1 \quad < 1 \quad 1$ 。分布於日本等處。

2 黑蟋蟀 (雄) *Acheta limaculata* De Geer. 蟋蟀科

體黑褐色，有光澤。與蟋蟀頗相似，能鳴，亦能鬪。分布於我國、臺灣、印度等處。

3 臺灣大蟋蟀 (雄) *Brachyrupes portentosus* Lichtenstein. 蟋蟀科

體形頗大，赤褐色，腹面較黃。在土中穿穴而居，臺灣人注水穴中而捕獲之，以供食用。鳴聲甚大。分布於我國、臺灣等處。

4 螞蟥 (雄) *Gryllotalpa africana* Palisot de Beauvois.

螞蟥科

體黃褐色，全體密生軟毛，後翅大。前肢跗節擴大呈手狀，爲掘土之利器。性喜肉食，但亦食害植物之根。能鳴，俗誤以本種之鳴聲爲蚯蚓所發。分布於我國、日本、印度、非洲等處。

5 螞蟥母 (雄) *Stauroderus bicolor* Charpentier. 螞蟥科

體褐色。分布於我國、印度、日本。

6 飛蝗 (雄) *Locusta danica* Linné. 蝗科

體形較大，呈黃褐色或綠色，略有光澤。常集大羣飛行，加害於禾本科植物，爲著名之害蟲。

1, 2. 椿米郎 (1, 雌; 2, 雄) *Acrida lata* Motschulsky 蝗科
體呈綠色或黃褐色。頭部突出呈圓錐形，觸角呈劍狀。飛翔時能發音。小兒捕獲後執其後肢，使之欲跳而作椿米狀，故名。分布於我國及日本。

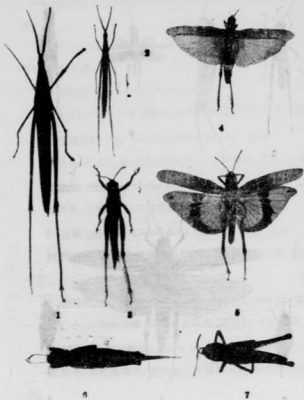
3. 縱線土蝗 (雄) *Patanga succincta* Linné. 蝗科
體呈黃褐色或赤褐色。自頭頂至前翅後緣有 1 黃色粗縱線，故名。分布於我國、日本、朝鮮、臺灣、印度。

4. 斑蝗 (雄) *Aiolopus tanulus* Fabricius. 蝗科
體褐綠色，有淡褐或暗褐色斑紋。分布於我國、日本等處。

5. 車蝗 (雌) *Gastrimargus transversus* Thunberg. 蝗科
體綠色或褐色。後翅開展時有 1 黑帶，形似車輪，故名。分布於我國、日本、歐洲、北非。

6, 7. 流蝗 (6, 成蟲; 7, 幼蟲) *Locusta migratorioides* Raiche. 蝗科
體形小，灰褐或黑褐色。分布於我國南部、斐律賓、印度等處。

—昆蟲圖譜上卷—



—昆蟲圖譜上冊—

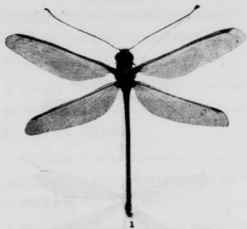


1. 小翅蝗 (雄) *Oxya vicina* Brunner von Wattenwyl. 蝗科
體形似長翅蝗(見下)而小,爲稻之有名害蟲。體色黃褐。分布於我國、日本。
2. 長翅蝗 *Oxya velox* Fabricius. 蝗科
體黃綠色,爲稻之有名害蟲。分布於我國、日本、印度等處。
3. 臺灣質蝗 (雄) *Tagasta indica* Bolivar. 蝗科
體形小,草綠色。後翅開展時紅色。分布於我國、印度、臺灣。
4. 細蝗 (雌) *Oxyrhopus extensa* Walker. 蝗科
體細長,黑褐色。分布於我國、臺灣、印度、錫蘭等處。
5. 臺灣大蝗 (雌) *Ohondracris rosea* De Geer. 蝗科
體形甚大,濃綠色。後翅開展時深紅色。分布於我國、臺灣、印度。
6. 臺灣疣蝗 (雌) *Trilophidia annulata* Thunberg. 蝗科
體形小,灰褐或黑褐色。分布於我國、菲律賓、爪哇等處。
7. 稜蝗 (俗名灰蚱蜢) *Tettix japonica* De Haan. 蝗科
體形小,灰色或褐色,體表面有顆粒狀突起。分布於臺灣等處。

1, 2. 長腹角蟻蛉 (1, 雄; 2, 雌) *Acheron trux* Walker. 角蟻蛉科

體呈暗褐色，頭部密生長毛。觸角甚長，末端成圓形。雄者腹部甚長，翅透明；雌者腹部較短，翅較闊，黃褐色。分布於我國、臺灣、印度等處。本科昆蟲屬於脈翅目，非如以前各蟻蛉科昆蟲之屬於蟻蛉目者。

—凡 虫 图 谱 上 册—

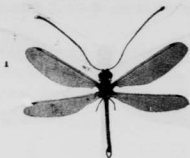


1



2

— 51 —



1. 角蝻蛤 *Hybris subjacens* Walker. 角蝻蛤科

背面黃褐色，側面黑褐色。翅透明，綠紋黑褐色。八月間出現。分布於我國、日本等處。

2. 小蚊蝻蛤 *Myrmeleon formicarius* Linné. 蚊蝻蛤科

體灰褐色，密生淡黃色短毛。翅透明，綠紋黃色。分布於我國、西伯利亞、日本、臺灣等處。

3. 斑紋蛇蝻蛤 *Neochauliodes sinensis* Walker. 蛇蝻蛤科

體暗紅色，觸角呈羽狀。翅有赭褐色斑。前緣形成蛇腹狀。分布於我國及臺灣。

4. 黑龍江翠尾蟲 *Panorpa amurensis* MacLachlan. 翠尾蟲科

體形頗小，暗紅色。翅淡黃色，有黑褐色斑紋。分布於我國黑龍江及朝鮮。

1. 紫石蠶 *Eubasilissa regina* MacLachlan. 石蠶科

體黑褐色，前翅黃色，有黑褐色斑紋；後翅紫黑色，翅尖相近處有黃色闊帶。八月間出現。分布於我國、日本、印度等處。

2. 長鬚石蠶 *Stenopsyche griseipennis* MacLachlan. 石蠶科

體形較前種小，黃褐色。觸角細長。前翅灰白色，半透明，有褐色斑紋；後翅白色。產於流水附近，見燈光即飛來。我國、日本、印度均有分布。

3. 水牛蠶 *Haematopinus tuberculatus* Burmeister. 獸蠶科
體暗灰色，有黑褐斑。寄生於水牛、豬、駱駝、野牛等體上。產於我國南部、臺灣、印度、蘇門答臘、羅馬尼亞、非洲等處。

4. 猿蠶 *Pedicinus eurygaster* Gervais. 猿蠶科

體形較水牛蠶小，寄生於猿類體上。世界各地均有分布。

5. 毛蠶 *Phthirus pubis* Linné. 毛蠶科

體略呈圓形，灰白或灰黃色。爪強大。寄生於毛髮上，吸食血液。驅除法：塗布水銀軟膏、昇汞醋酸於寄生處。世界各地均有分布。

6. 頭蠶 *Pediculus capitis* Deg. 蠶科

體呈暗灰色，寄生於頭髮間，吸食血液。驅除法：塗布撒恆油及石油。世界各地，均有分布。



1



2



3



4



5



6



1. 角蠟蟲 (雌) *Ceroplastes ceriferus* Anderson. 介殼蟲科
全體被蠟質物，白色。圓形。周邊有角狀突起。寄生於柑、橘、蘋果、梨、柿、桃、櫻、梔子、竹、柏、杏、柳、椿、山茶、茶、桑等樹上。世界各地均有分布。

2, 3. 紐絲介殼蟲 (雌) *Takahashia japonica* Gockerell. 介殼蟲科

體灰黃色，卵形。外被頗長之綿狀卵囊。寄生於桑、荻、合歡、柳、榎、樺等樹上。分布於我國及日本（圖3為卵囊完成後之形狀）。

4. 藥園介殼蟲 *Aspidiotus perniciosus* Comstock. 介殼蟲科

體扁平，黃色。外被圓形灰白色之殼。雄者介殼呈長橢圓形，黃褐或黑褐色。為梨及其他果樹之大害蟲。分布殆徧世界。

5, 6. 吹綿介殼蟲 (5, 雄; 6, 雌卵囊) *Icerya purchasi* Mask. 介殼蟲科

雄者橢圓形，腹面扁平，背面隆起似龜甲。全體暗橙赤色。成熟後，被白色綿狀蠟質物之卵囊。原產地在大洋洲，現已徧布世界，為柑、橘、梨、柿、茶、桑、大豆等之害蟲。最有效之防除法，為飼養能捕食本種之天敵黑腹紅瓢蟲 (*Rodolia* sp.)。

1, 2. 五倍子蟲 (1, 雌; 2, 蟲瘻) *Schlechtendalia mimiifushi*
Matsumura. 綿蟲科

雄者體黃褐色，翅透明。雌者棲於鹽膚木，以產卵管刺入枝葉而產卵。初生之幼蟲多寄生於枝葉傷處，作成紫褐色果實形之蟲瘻，即謂之五倍子，為鞣酸之原料。分布於我國及日本等處。

3. 蠟蟲 *Rhopalosiphum persicae*. 蚜蟲科

體暗赤色。翅透明，蜜管及腳灰黃色。為豆科、茄科、葫蘆科、十字花科、薔薇花科、芸香科等植物之害蟲，繁殖營世代交替，與蟻共棲。

4, 5. 烏帽子羽衣 *Tonga fusiformis* Walker. 圓浮塵子科
體綠色。頭長而尖，向上方突出。翅鞘頗大，靜止時與底面殆相垂直。分布於我國南部、臺灣、印度 (圖4為靜止狀)。

6. 青翅羽衣 *Geisha distinctissima* Walker. 青翅羽衣科
體綠色。為梅、桃、橘等果樹之害蟲。我國、朝鮮、臺灣均有分布。

7. 星星羽衣 *Cryptoflata guttularis* Walker. 青翅羽衣科
體淡綠色，有黑色小斑點，後翅乳白色。分布於我國、臺灣、爪哇、阿薩姆等處。



1



2



3



4



5



6



7

—昆蟲圖譜上冊—



1



2



3



4



5

1. 黑翅羽衣 *Ricania proxima* Melichar. 鼈甲羽衣科
體黑色。前翅黑色，後翅灰褐色，半透明。分布於我國南部
及南洋羣島等處。
2. 透翅羽衣 *Euricania ocellus* Walker. 鼈甲羽衣科
體黑褐色。翅白色，有褐色環紋。產於我國、印度、琉球。
3. 白紋羽衣 *Ricania Speculum* Walker. 鼈甲羽衣科
體形較大，全體黑褐色，前翅有白斑。產於我國南部、印度
及臺灣。
4. 白星羽衣 *Ricania marginalis* Walker. 鼈甲羽衣科
體色與上種相似。產於我國南部、印度、臺灣等處。
5. 象蠟蟲 *Dictyophala patrueli* Stål. 象蠟蟲科
體淡綠色。翅透明。爲禾本科植物之害蟲。分布於我國及日
本。
6. 禾蠟蟲 *Udugama splendens* Ge-mar. 象蠟蟲科
體暗褐色。翅透明，末端及緣紋黑褐色。分布於我國、日本、
印度。

1. 細絲白蠅蟲 *Saccharosydne procerus* Matsumura. 白蠅
蟲科

體綠色。翅細長，前端尖銳，亦呈綠色。爲稻之害蟲。分布於我國、日本、朝鮮等處。

2. 藍色扇形白蠅蟲 *Ommatissus binotatus* Fieber. 扇形
白蠅蟲科

體黃褐色。分布於我國、日本、印度、歐洲、非洲。

3. 綠色扇形白蠅蟲 *Tambinia debilis* Stål. 扇形白蠅蟲
科

體淡綠色。分布於我國南部、印度、臺灣。

4. 長扇形白蠅蟲 *Ossoides lineatus* Bierman. 扇形白蠅
蟲科

體淡黃綠色。分布於我國南部、日本、臺灣、爪哇。

5. 條紋菱形白蠅蟲 *Oliarus quadricinctus* Matsumura.
菱形白蠅蟲科

體黑色。翅半透明，有黑色斑紋。分布於我國及日本。

6. 縞白蠅蟲 *Nisia atrovonosa* Lefherry. 縞白蠅蟲科
體黃褐色，多白粉。爲禾本科植物之害蟲。分布於我國及日
本。



1



2



3



4



5



6

—昆蟲圖誌上冊—



1



4



7



2



5



8



3



6



9

1. 二點浮塵子 *Cicadula fasciifrons* Stål. 浮塵子科
體黃綠色，頭頂有黑點2。爲禾本科植物之大害蟲。分布於我國、日本及歐、美各國。

2. 菱紋浮塵子 *Eutettix disciguttus* Walker. 浮塵子科
體淡褐黃綠色。棲息於桑樹及其他各種灌木上。我國、日本、印度、南洋羣島等處均有分布。

3. 白星浮塵子 *Scaphoideus festivus* Matsumura. 浮塵子科

體黃褐色，甚美。有淡黃色及灰色斑點。分布於我國、日本、臺灣、錫蘭。

4. 前白大浮塵子 (4, 雌; 5, 雄) *Ishidaella albomarginata* Signoret. 大浮塵子科

體淡黃綠色。爲薔薇等害蟲。分布於我國、印度等處。

6. 大浮塵子 *Cicadella viridis* Linné. 大浮塵子科
體綠色。爲稻、麥、桑、楮等害蟲。分布於我國、日本、印度、歐洲、非洲。

7. 網目浮塵子 *Jassus praesul* Horváth. 大浮塵子科

體黃褐色。棲於櫟榆等樹上。我國、日本均有分布。

8. 黑邊大浮塵子 *Cicadella ferruginea* Fabricius var. *apicalis* Walker. 大浮塵子科

體黃綠色。翅緣有黑邊，其他部分有黑斑。爲茶、桑等害蟲。分布於我國、日本、印度、臺灣。

9. 綠姬浮塵子 *Chlorita flavescens* Fabricius. 姬浮塵子科

體淡綠色。爲果樹、蔬菜等害蟲。分布於我國及歐、美。

1. 黑條細匙浮塵子 *Nirvana Orientalis* Matsumura. 匙浮塵子科

體扁平，淡黃色。體之正中線上有黑線及不規則黑點。分布於我國北部、日本及臺灣。

2, 3, 4. 圓吹泡蟲 *Lepyronia coleoptrata* Linné. 吹泡蟲科
雄者全體略成圓形，黃褐或黑褐色，密生灰白色短毛。雌者呈長卵形，灰黃色，被銀白色短毛。分布於我國、日本、歐洲、中亞、北非等處。圖3為前翅較短之1種，圖4為雜種 (var. *grossa*)。

5, 6. 燧次泡蟲 *Ptyelus pallidus* Melichar. 吹泡蟲科
體形較小，黃褐色，分布於我國、臺灣、印度等處。圖6為產於東三省者。

7. 黑斑吹泡蟲 *Sinophora maculosa* Melichar. 吹泡蟲科
體黃色，有褐色斑紋，寄生於松樹上。我國北部及日本均有分布。

8, 9. 臺灣天狗吹泡蟲 (8, 雌; 9, 雄) *Philagra numerosa* Lallemand. 吹泡蟲科

體呈紡錘形，銹褐色。產於我國南部、印度、臺灣等處。

10. 紅色小頭吹泡蟲 *Cosmoscarta bispe-ultrivis* Walker. 小頭吹泡蟲科

體深紅色，有光澤，且有黑色斑點。產於我國南部、印度、臺灣等處。

—昆蟲圖譜上冊—



1



5



2



6



7



3



8



9



4



10



1



5



2



6



3



7



4



8

1. 黃蚋 *Aphana pulchella* Guérin. 琵琶蟬科

體暗褐色，腹部紅色。前翅褐色，密生黑色斑點，後翅橙色，有白色及黑色斑點，末端黑色。分布於我國南部、臺灣、爪哇等處。

2. 斑蚋 *Lycorma delicatula* White. 琵琶蟬科

體黑褐色，前翅灰色，翅端褐色，其他部分有黑斑。後翅之 $\frac{1}{2}$ 褐色，有白斑，其餘 $\frac{1}{2}$ 紅色。分布於我國南部、日本、琉球。

3, 4. 耳蟬 (3, 雄; 4, 雌) *Ledra auditura* Walker. 耳蟬科

體呈黃褐色。前胸 2 側有耳狀突起，前翅半透明。分布於我國、日本、朝鮮等處。

5, 6. 臺灣小角蟬 (5, 雄; 6, 雌) *Tricentrus basalis* Walker. 角蟬科

體形頗小，黑色。前胸背有角狀突起。前翅淡黃色，後翅透明。分布於我國、新加坡、爪哇、臺灣等處。

7. 榆角蟬 (雌) *Machaerotypus sibiricus* Lethierry. 角蟬科

體暗褐色。分布於我國北部、西伯利亞及日本。

8. 高脊角蟬 (雌) *Pantaleon dorsalis* Matsumura. 角蟬科

體形與榆角蟬相似，脊部隆起較顯著，體色赭褐。產於我國及臺灣。

1, 2. 朝鮮紹蟪 (1, 雄; 2, 雌) *Oncotympana coreana* Kato.
蟪科

體黑褐色，腹部前端黃褐色。翅透明，翅脈黑褐色。鳴聲爲
□ | 4 □ | 4。分布於我國及朝鮮。

3. 紹蟪 (雄) *Oncotympana maculicollis* Motschulsky.
蟪科

體形較上種略大，黑色，有綠色斑紋。鳴聲與上種相同。分
布於日本，我國北部亦有發見。

4. 臺灣蝟 (雄) *Pomponia fusca* Olivier. 蝟科

雄者腹部甚大。體色褐黃，略帶綠色。鳴聲甚美，爲：
× 4 × 4 × 4 T | Y T | Y T | Y T | Y T | Y
万 \ - T | Y T | Y T | Y T | Y T | Y 万 \ - | 產於我國及南
洋、臺灣。

5. 塞蟪 (雄) *Meimuna opalifera* Walker. 蟪科

體黑色，頭及胸有黃綠色斑紋。八月間出現，多棲於提柳
上。鳴聲爲 □ 5 × □ 5 × 2 - T | □ 5 × 5 | 5 -
T |。故俗名‘知了’。幼蟲有以土塊築塔之習慣。分布於我國及
日本。



1



2



3



4



5

—昆蟲圖譜上冊—



1. 蚱蟬 (雄) *Cryptotympana japonensis* Kato. 蟬科
體黑色,有光澤。翅透明,翅脈在基部之 $\frac{1}{2}$ 綠色,其餘 $\frac{1}{2}$ 黑褐色。八月間出現,鳴聲頗高,作: T | Y—T | Y—聲。分布於我國及日本。本種之蟬蛻供藥用。

2. 朝鮮蟬 (雄) *Meimuna mongolica* Distant. 蟬科
體形短小,褐黃色,有綠斑。翅透明,翅脈黑褐色。產於我國及朝鮮。

3. 黑緣蟬 (雄) *Nipponosemia terminalis* Matsumura. 蟬科
體形較上種更小,黑色,有黃色及紅綠色斑。產於我國四川及日本。

4. 臺灣蚱蟬 (雄) *Cryptotympana holsti* Distant. 蟬科
體頗肥大,黑色,有光澤。翅大,前後翅基部之 $\frac{1}{2}$ 黑褐色。多棲於樹上,鳴聲如蚱蟬而較大。產於我國南部及臺灣。

5. 朝鮮蟋蟀 (雌) *Suissha coreana* Matsumura. 蟬科
體形短小,黑褐色,前翅基部之 $\frac{1}{2}$ 黃色,其餘 $\frac{1}{2}$ 淡色,均有黑斑。後翅黃色有黑斑。出現於秋深時,鳴聲爲 < |— < |—。產於我國及朝鮮。

1. 蟬姑 (雄) *Platypleura kaempferi* Fabricius. 蟬科

體闊而扁平。黃褐色，有黑斑。前翅透明，有黑褐色大斑，後翅暗褐色，後緣及前緣透明。在樹上靜止時頗似樹皮，不易發見。鳴聲爲「—」—，分布於我國及日本等處。

2. 黃下翅蟬姑 (雄) *Platypleura hiipa* Walker. 蟬科

體色較上種富有黃色。分布於我國南部及臺灣。

3 鳴蟬 (雄) *Graptopsaltria nigrofuscata* Motschulsky.

蟬科

體黑色，有黃褐色斑紋，前翅赭褐色，有淡黃色斑點；後翅同色無斑點，均不透明。鳴聲爲「—」—。產於我國、日本、新幾內亞。

4. 朝鮮蚱蟬 (雄) *Cryptotympana coreana* Kato. 蟬科

體形頗大，黑褐色。翅透明，基部褐黃色。分布於我國青島、煙臺及朝鮮。

5. 紅翅蚱蟬 (雌) *Cryptotympana pustulata* Fabricius. 蟬科

蟬科

體形頗似朝鮮蚱蟬，雌者較小，黑褐色，有光澤。翅透明，基部有赭紅色斑，翅脈較紅。分布於我國、臺灣及南洋羣島等處。



1



2



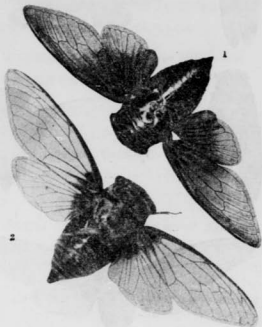
3



4



5



1. 茶翅蚱蟬 (雄) *Cryptotympana mandarina* Distant.

蟬科

體形似紅翅蚱蟬(見上面), 黑褐色, 有光澤。翅茶色, 基部最濃。分布於我國南部及臺灣等處。

2. 暹羅蚱蟬 (雄) *Cryptotympana facialis* Walker. 蟬科

體形與上種相仿, 呈褐青色。翅透明, 基部褐黃色。分布於我國、暹羅、臺灣。

1. 水芹蟲 *Ranatra chinensis* Mayr. 紅娘華科

前肢鎌狀，尾端附屬器較體稍長。體呈暗黃褐色。棲息於池沼中。產於我國及日本。

2, 3. 水龜 (2, 雄; 3, 雌) *Aquarius pallidum* Fabricius. 水龜科

體形小，上部黑褐色，下部密生銀黃色細毛。常在池沼之水面跳走，捕食他蟲。分布於我國、日本等處。

4, 5. 水馬 (4, 雌; 5, 雄) *Aquarius elongatus* Uhler. 水龜科

體黑褐色。中、後肢甚長，便於水上疾走。分布於我國、日本、臺灣。

6. 涉蟻 *Metrocoris hirtio* B. White. 水龜科

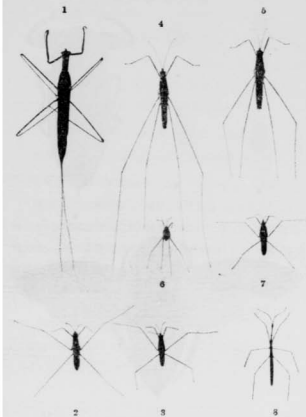
體略呈卵形，暗黃色，腹部黑色。有上溯流水之習性。產於我國及日本。

7. 小背紅水龜 *Gerris gracilicornis* Horváth. 水龜科

體形酷似水龜，惟肢較短，色較紅。分布於我國、日本、臺灣、印度。

8. 水蠅 *Hydrometra albolineata* Uhler. 河水龜科

體黑褐色。習性略似水龜。分布於我國及日本。



— 昆 虫 学 上 册 —



1



3



5



2



4



6

1. 風船蟲 *Sigara distanti* Kirkaldy. 風船蟲科

體褐黃色。分布於我國東北、日本、朝鮮。

2, 3. 眼水蟲 *Ochterus flavomarginatus* Scott. 眼水蟲科

體呈短橢圓形，略扁，黑褐色。眼甚大，突出。棲息於水田、池沼等溼地，能活潑跳躍。分布於我國及日本。

4. 臺灣松葉蟲 *Enithares sinica* Stål. 松葉蟲科

體褐黃色。棲息池沼中。分布於我國南部、臺灣等處。

5, 6. 田鱉 *Kirkaldyia deyrollei* Vuillefroy. 田鱉科

體扁平，呈長橢圓形。灰褐色。前翅革質，後翅淡黃色。前肢腿節甚粗，跗節具強大之爪。棲息於水田、古池等處，捕食魚類，為害甚大。圖 6 為展翅時之姿態。分布於我國、日本、朝鮮、臺灣、阿薩姆。

1. 麗蠶 *Utherites debilis* Uhler. 木蠶科

體黑褐色。頭小，突出。前胸背中央作鞍狀隆起。前翅淡黃，
2翅相合呈x形暗色斑。棲於植物葉上。我國及日本均有分布。

2. 牀蝨 (俗名臭蝨) *Cimex lectularius* Linné. 牀蝨科

體呈卵形，扁平，赤褐色。無翅。吸食人體血液。可撒布除蟲
菊粉或蒸蒸硝基三氣甲烷、氰化氫驅除之。世界各地均有分布。
本種屬有吻目，與屬於蝨目及食毛目之蝨類又不同。

3. 僧蠶 *Deracocoris ater* Jakovlev. 盲椿象科

體黑色，有光澤。分布於我國、西伯利亞、日本。

4. 葉蠶 *Adelphocoris suturalis* Jakovlev. 盲椿象科

體淡綠色，有暗褐色斑。分布區域同上。

5. 粗腳刺椿象 *Prostemma hilgendorffi* Stein. 牧場刺椿
象科

體色黑，中央部及肢基部朱色。產於我國及日本。

6. 芥腳長刺椿象 *Mylophanes tipulina* Reuter. 刺椿象科

體細長，淡黃褐色，前腳為捕獲腳，其餘4肢甚長。分布於
我國及日本。



— 凡 蟲 圖 譜 上 冊 —



1



2



3



4



5



6



7



8

1. 針椿象 *Cletus rusticus* Scit. 有緣椿象科
體褐黃色。股色較黃。產於我國及日本。
2. 赤緣椿象 *Serinetta augur* Fabricius 有緣椿象科
體形較長，朱紅色，翅之膜質部黑色。產於我國南部、臺灣、印度等處。
3. 臺灣細緣椿象 *Riptortus linearis* Fabricius. 有緣椿象科
體形較細，褐綠色 後肢發達，有棘。產於我國、臺灣、印度、琉球。
4. 紅豆蔻椿象 *Acanthocoris concoloratus* Uhler. 有緣椿象科
體形略似赤緣椿象，體色似上種而較黑，2側有斑點。為豆類之害蟲。分布於我國及日本。
5. 闊腹緣椿象 *Homocerus unipunctatus* Thunberg.
有緣椿象科
腹圓。體色褐黃，密布黑色小點。產於我國北部及日本。
- 6, 7. 黃腹緣椿象 (6,雄;7,雌) *Plinactus bicoloripes*
Scott. 有緣椿象科
體色黑褐，翅之膜質部透明，淡褐色。圖7為雌者展翅時姿態。
8. 大蜘蛛緣椿象 *Anacanthocoris stricornis* Scott. 有緣椿象科
體鮮綠色，略帶褐色。腹部膨出如蜘蛛。產於我國北部及日本。

1. 蠟色椿象 *Gonopsis affinis* Uhler. 椿象科

體黃褐色。分布於我國、日本、琉球。

2, 3. 欽角椿象 (2, 雄; 3, 雌) *Acanthosoma labiduroides*

Jakovler. 椿象科

體鮮綠色，有黑色小點。雄者至生殖期有顯著之長缺狀物突出於後方，呈朱紅色。產於我國黑龍江及日本。

4. 姬萼椿象 *Eurydema pulchra* Westwood. 椿象科

體黑色，有紅色緣紋。為十字花科植物之害虫。產於我國、日本、印度等處。

5. 一字形椿象 *Piezodorus rubrofasciatus* Fabricius. 椿象

科

體形稍大，褐黃綠色，前胸背有一字形橫帶。產於我國、印度、非洲、澳洲。

6, 7. 臺灣大椿象 *Eurostus validus* Dallas. 椿象科

體栗褐色，有光澤。觸角之第一節橙黃色。雌雄均能發音。產於我國及臺灣。圖 6 為本種之幼蟲，扁平，朱赤色，甚美麗。



—昆蟲圖譜上卷—



1



2



3



4



5



6



7



8

1. 青臭椿象 *Nezara antennata* Scott. 椿象科
體綠色。爲禾本科植物之害蟲。產於我國、日本、歐洲。
- 2, 3 青椿象 *Nezara viridula* Linné. 椿象科
酷似上種，惟前胸背無灰白帶。亦爲禾本科植物之害蟲。分
布於我國、日本、歐洲。圖 3 爲基本型，體色黃，有綠色斑點。
4. 十星椿象 *Lelia decempunctata* Motschulsky. 椿象科
體暗黃色，有黑點 10 個。寄生於榆樹上。產於我國及日本。
5. 黃黑椿象 *Aspongopus chinensis* Dallas. 椿象科
體黑褐色，有銅色光澤。全體肥大，然口吻甚細。爲瓜類及
其他植物之害蟲。分布於我國、暹羅、臺灣。
6. 赤椿象 *Menida histrio* Fabricius. 椿象科
體暗朱色，有光澤。爲稻之害蟲。產於我國、印度、臺灣。
7. 白椿象 *Menida violacea* Motschulsky. 椿象科
體形較上種稍大，黑色，有紫色光澤；前胸背似綠及前緣淡
黃色，又前胸背左右肩之連接部分有不明白帶。產於我國、日
本、西伯利亞。
8. 鋸刺椿象 *Megymenum gracilicorne* Dallas. 椿象科
體黑褐色，全體棘刺狀突起。分布於我國、日本、臺灣。

1. 激翳 *Anaxastus filiformis* Fabricius. 擬叩頭蟲科
體呈圓柱狀。赤褐色，有光澤。頗似叩頭蟲。產於我國、日本。
2. 紅螢 *Lycostomus modestus* Kiesenwetter. 螢科
體黑褐色，翅鞘暗紅色。恆集於花間。產於我國及日本。
3. 螢 *Luciola vitticollis* Kies. 螢科
體黑褐色，前胸背及尾端2節暗黃色或淡紅色，前胸背中央且有暗褐色十字紋。棲於清流附近。產於我國及日本。
4. 紅螢 *Lycos omus devidis* Fairmair. 螢科
前胸背及翅鞘褐黃色，觸角及肢腳黑褐色。產於我國。臺灣。
5. 擬葉蟲 *Lagria nigricollis* Hope. 擬葉蟲科
體黑色，翅鞘黃褐色或赤褐色。食害豆科植物。產於我國、日本、西伯利亞。
6. 大青叩頭蟲 *Campsosternus auratus* Drury. 叩頭蟲科
體頗長，前胸背及翅鞘褐青色，有光澤。產於我國，臺灣，印度。
7. 圓頭叩頭蟲 *Hemiops flava* Casternau. 叩頭蟲科
體形較小，蒼黑色，有光澤。本種與上種不同，前胸不能運動。產於我國、臺灣、交趾支那、斐律賓、巽他島、印度。



1



4



6



2



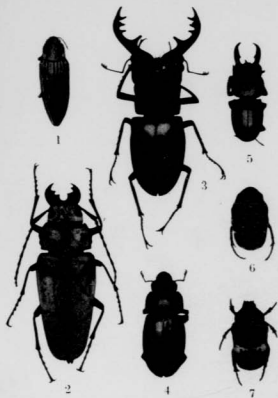
5



3



7



1. 松玉蟲 (亦稱杉玉蟲) *Chalcophora japonica* Gory. 吉
丁蟲科

體黑色,有銅色光澤。產於我國、日本、臺灣、印度。

2. 擬銀形蟲 *Trictenotoma davidi* Deyrolle. var. *forma-*
eana Kriesche. 擬銀形蟲科

體形頗大,褐黃色。產於我國、臺灣,甚稀。

3,4. 深山擬形蟲 (3,雄;4,雌) *Lucanus maculifemoratus*
Motschulsky. 銀形蟲科

體形大小隨個體而變異,濃褐色。頭大,前角有耳狀突起。
雄者大頭甚粗,末端分叉,內側具4齒。翅鞘暗紫紅色。產於我
國北部及日本。

5. 齒頰形蟲 (雄) *Eurytrachelus platymelus* Saunders. 銀
形蟲科

體形較小,黑色,有光澤。大頭基部附近有大齒。產於我國、
日本、朝鮮。

6. 小青花潘 *Oxyetonia jucunda* Faldermann. 金龜子科
體綠色,有光澤。翅鞘有對稱之淡褐色斑,大小不等。分布
於我國、日本、美國。

7. 黑花潘 *Grycyphana fulvitemma* Motschulsky. 金龜
子科

體黑色,翅鞘有淡黃色斑紋。產於我國、日本。

1. 白星花潛 *Liocola brevikarsis* Lewie. 金龜子科
體黑銅色，有光澤。翅鞘有白斑。產於我國、日本、西伯利亞、臺灣。
2. 赤斑金龜子 *Anthracophora rusticola* Burmeister. 金龜子科
體形較小，體色黃褐，略帶赤色，翅鞘有不規則小斑紋。產於我國、日本。
3. 朝鮮角金龜子 *Dicranocephalus adamsi* Pascoe. 金龜子科
體黑色，前背板及翅鞘有灰色粉狀物。產於我國、朝鮮。
4. 金蟻 *Rhomborrhina japonica* Hope. 金龜子科
體赤銅色，棲於樺樹上。我國、日本、朝鮮均有分布。
- 5, 6. 筋蟻 (5,雄;6,雌) *Phileurus chinensis* Faldermann
金龜子科
體黑，頭部有短角1，棲於朽木間。產於我國、日本、臺灣、緬甸。
7. 獨角仙 (又名兜蟲)(雄) *Xylotrupes dichotomus* Linné.
金龜子科
普通體黑褐色，翅鞘稍淡。雄者無角狀突起。吸食樺樹液汁。分布於我國、日本、斐律賓、印度。
8. 臺灣兜蟲 (雄) *Oryctes rhinoceros* Linné. 金龜子科
體黑褐色，略有光澤。角狀突起頗短小。為甘蔗之害蟲。產於我國、臺灣。



1



2



3



4



5



6



8



7



1



2



3



4



5



6



7



8



9

1 黑金龜蟲 *Holotrichia kiotoensis* Blenske. 金龜子科
體黑色，有光澤。幼蟲食害蘋、櫻、梨等之根。分布於我國、日本、臺灣。

2 粉蚊 (雌) *Melolontha frater* Arrow. 金龜子科
體褐色，背部有白毛，爲杉樹之害蟲。產於我國及日本。

3 臺灣青銅蚱 *Anomala expansa* Bates. 金龜子科
體綠色，有光澤。爲果樹之著名害蟲。分布於我國、臺灣。

4 黑圓金龜子 (雄) *Onihoplagus ater* Waterhouse. 金龜子科

體黑色，有光澤。棲息於獸糞間，極普通，產於我國、日本等處。

5, 6. 大黑金龜子 (5, 雄; 6, 雌) *Copris ochus* Motschulsky. 金龜子科

體呈卵形。黑色有光澤。頭部扁平呈扇面狀，雄者中央有角狀突起，前端銳利，曲向後方。產於我國、日本、朝鮮、臺灣。

7, 8, 9. 臺灣大黑金龜子 (7, 雄; 8, 雌; 9, 矮小型, 雄) *Catharsius molossus* Linné 金龜子科

體呈卵形，背面隆起甚高。全體黑色有光澤。雄者前頭有角狀突起。棲息水牛糞中。產於我國、印度、爪哇、錫蘭、臺灣等處。

1. 黑扁金龜子 *Gymnopleurus sinuatus* Olivier. 金龜子科
體呈橢圓形，黑色有光澤，觸角之片狀部淡黃褐色。喜食牛
蒡。分布於我國、臺灣、印度、巽他島。

2. 六蠟 *Glischrochilus japonicus* Motschulsky. 出尾蟲科
體黑色，有光澤。翅鞘斑紋赤色。雄者大顎發達。產於我國。

3. 大木蠹 *Helota gemmata* Gorham. 大木蠹科
體黑褐色，翅鞘有黃色斑點4個。產於我國、日本等處。

4. 青蠶 *Necrobia violacea* Linné. 郭公蟲科
體黑藍色。為動物標本著名之害蟲。分布徧世界。

5. 郭公蟲 *Necrobia ruficollis* Fabricius. 郭公蟲科
體暗綠色，前胸背及翅鞘之1部分赤褐色。食害動物性標
本。分布徧世界。

6. 圓背標本蟲 *Gibbium psyllioides* Czempinski. 標本蟲
科

體褐色有光澤。翅鞘作球形隆起，左右駢連，後翅缺。在昆
蟲標本或廁所中常有其蹤跡。

7. 標本蟲 *Ptinus fur* Linné. 標本蟲科
體黃褐色，害食標本及毛皮等物。分布徧世界。



1

2



3

4



7



5



6

—昆蟲圖譜上卷—



1



2



3



4



5



6



7

1. 四星前紋埋葬蟲 *Necrophorus quadripunctatus* Kraatz. 埋葬蟲科

體黑色，有光澤。翅鞘橙黃色，小橋板2側及中央有黑色波狀橫帶，肩部及翅端附近各有黑色小圓斑。產於我國、日本。

2. 小黑埋葬蟲 *Ptomascofusus morio* Kraatz. 埋葬蟲科
體黑色有光澤。翅鞘短，腹部外露。產於我國、日本等處。

3. 前紋埋葬蟲 *Necrophorus maculifrons* Kraatz. 埋葬蟲科

體黑色，翅鞘有橙黃色波斑紋。產於我國、日本等處。

4, 5 埋葬蟲 (4, 雄; 5, 雌) *Necrophorus japonicus* Harold. 埋葬蟲科

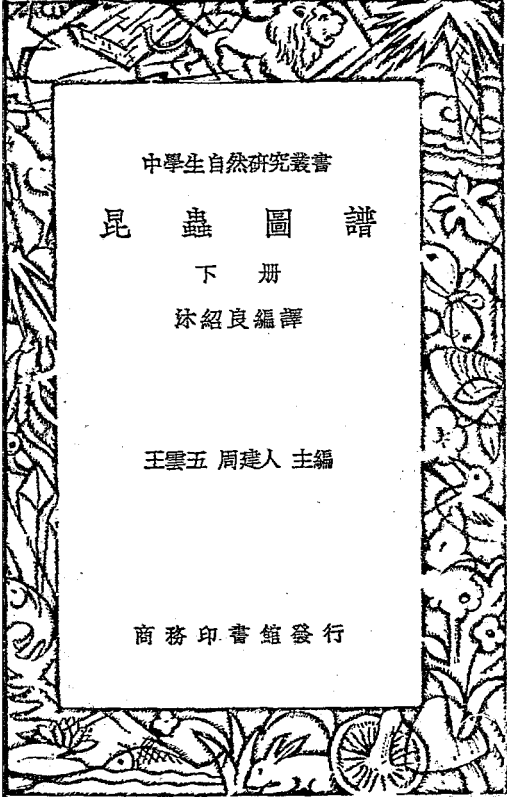
體黑色。觸角呈球桿狀。翅鞘黑色，有橙黃色橫帶。本種及以上3種均極喜食動物屍體。產於我國、日本、西伯利亞。

6. 閻魔蟲 *Hister jekeli* Marseul. 閻魔蟲科

體黑色，有光澤。頭胸部頗似閻王之冠，故名。喜食鳥獸屍體。分布於我國、日本、朝鮮、臺灣。

5. 中國大閻魔蟲 *Pachylister chinensis* Quenstedt. 閻魔蟲科

體形較上種稍大，頭部略長。體色較黑，產於我國及臺灣。



中學生自然研究叢書

昆 蟲 圖 譜

下 冊

沐紹良編譯

王雲五 周建人 主編

商務印書館發行

中學生自然研究叢書

昆 蟲 圖 譜

下 冊

沐紹良編評

王鑿五 周建人 主編

商務印書館發行

昆 蟲 圖 譜

下 冊

1. 殺盜 *Tenebrioïdes mauritanica* Linné. 殺盜科
體褐色或赤褐色。盜食米穀。分布徧世界。
2. 中國小頭水蟲 *Peltodytes sinensis* Hope. 小頭水蟲科
體暗褐色，有光澤。能在水中游泳。產於我國、臺灣、安南
3. 大鼓蟲 *Dineutes marginatus* Sharp. 鼓蟲科
體背面黑色，有光澤，下面及脰暗黃色。翅稍外緣黃色。產於我國、日本、西伯利亞、交趾支那、爪哇、印度等處。喜在水中游泳。
4. 琉球大鼓蟲 *Dineutes indicus* Aubé. 鼓蟲科
體形頗大，黑色，有銅色光澤。產於我國、琉球、臺灣、印度、斐律賓等處。
5. 牙蟲 *Hydrous acuminatus* Motschulsky. 牙蟲科
體黑色有光澤。背面隆起。產於我國、日本、朝鮮。
6. 灰色龍蝨 *Eretes sticticus* Linné. 龍蝨科
體灰黃色，有黑色刻點及波狀斑紋。棲息於池沼內。產於我國、日本、朝鮮、臺灣。
7. 小形龍蝨 *Cybister tripunctatus* Olivier. 龍蝨科
體形似龍蝨（見次頁），較小。黑色有光澤，周緣黃色。棲息於水田、池溝等處。產於我國、日本、印度、馬來。



1



2



3



4



5



7





1



2



3



4



5



6



7

— 100 —



1. 龍蝨 *Cybister japonicus* Sharp. 龍蝨科

體黑褐色，略帶青色。觸角、口器、腳及全體周緣黃色。雄者前肢跗節膨大為吸盤形。棲息於池沼中，食害魚類。產於我國、日本等處。

2. 擬斑蝥 *Elaphrus dauricus* Morawitz. 步行蟲科

體黑褐色，有銅色光澤。產於我國及日本。

3. 河原步行蟲 *Omophron aequalis* Morawitz. 步行蟲科

體呈橢圓形，淡黃褐色，有暗綠色斑紋。產於我國、歐洲等處。

4. 大姬瓢箪步行蟲 *Olivina castanea* Westwood. 步行蟲科

體細長，黑色有光澤。產於我國、日本、菲律賓、印度等處。

5. 大瓢箪步行蟲 *Scarites sulcatus* Olivier. 步行蟲科

體黑色。產於我國、朝鮮、臺灣、印度、爪哇。

6. 赤背步行蟲 *Dolichus halensis* Schaller. 步行蟲科

體色無一定，通常為黑色，前胸背2側及翅赤黃色，雌者翅鞘有赤黃色長紋或全胸背均呈赤黃色。能飛翔。產於我國、歐洲等處。

7. 大步行蟲 *Carabus dehaani* Chaudoir. 步行蟲科

體形頗大，黑褐色。產於我國及日本。

1. 小步行蟲 *Harpalus tridens* Morawitz. 步行蟲科
體黑色，有光澤。棲息於野外塵埃中。產於我國、日本。
2. 瓢單步行蟲 *Scarites aterrimus* Morawitz. 步行蟲科
體黑色，有光澤。前胸成半圓形。產於我國、日本。
3. 青條步行蟲 *Chlaenius costiger* Chaudoir. 步行蟲科
體黑色，頭及前背板有金屬光澤，翅鞘黑藍色。產於我國、日本、朝鮮、臺灣。
4. 長瓢單步行蟲 *Scarites terricola pacificus* Bates. 步行蟲科
體黑色，有光澤。多棲於石下。我國、日本均有分布。
5. 斑蝥 *Cicindela chinensis* De Geer. 斑蝥科
體金綠色，混以紫色，頗美。前胸背有赤紫色斑，翅鞘紫黑色，接合部及中央大橫帶赤紫色，有淡黃色斑。產於我國、日本等處。
6. 庭斑蝥 *Cicindela japana* Motschulsky. 斑蝥科
體色多變化，通常腹部金綠色，胸部赤金色。翅鞘灰綠色，略帶紅色，斑紋淡黃色。產於我國、日本等處。圖 7 為最普通種。
8. 白緣斑蝥 *Cicindela niveicincta inspecularis* Horn. 斑蝥科
體黑綠色，翅鞘略帶紫色，2 前緣及末端白色。產於我國、日本等處。

—昆蟲圖譜下冊—



1



2



3



4



5



6



7



8

— 100 —

—昆蟲圖譜下集—



1



2



3



4



5



6



7



8

1. 六星斑蝥 *Cicindela sexpunctata* Fabricius. 斑蝥科
體形較斑蝥小，黑褐色，翅鞘有淡黃色小圓點 6 個。產於我國。
- 2, 3. 細斑蝥 *Cicindela gracilis* Pallas. 斑蝥科
體綠黑色，前胸細，呈圓筒狀。翅鞘黑褐色，前緣中央長紋及末端標點狀(?)，斑紋淡黃色。產於我國、日本等處。圖 3 爲其變種。
4. 河原斑蝥 *Cicindela laetescripta* Motschulsky. 斑蝥科
體藍色，翅鞘淡黃色，有龜甲狀暗綠色斑紋。棲息於河原砂土間。我國、日本、西伯利亞、朝鮮等處均有分布。
5. 蕪斑蝥 *Cicindela litterifera* Chaudoir. 斑蝥科
體暗綠色，圖爲本種之幼蟲。產於我國、日本、伊朗等處。
6. 穀象鼻蟲 *Calandra oryzae* Linné. 象鼻蟲科
體赤褐或黑褐色。爲穀類之大害蟲。分布徧世界。
7. 白尾象鼻蟲 *Alecides trifidus* Pascoe. 象鼻蟲科
體黑色，前背板 2 側及翅鞘之後半密生白色柔軟之鱗毛。五月後出現。分布於我國、日本、臺灣。
8. 淡赤落文 *Apoderus rubidus* Motschulsky. 象鼻蟲科
體橙褐色，略帶紅色。產於我國、日本、西伯利亞。

1. 茶色短截象鼻蟲 *Aderorrhinus crioceroides* Roelofs. 象鼻蟲科

體黃褐色。產於我國及日本。

2. 白星姬象鼻蟲 *Baris reinii* Roelofs. 象鼻蟲科

體黑色，翅鞘生黃色鱗毛。口吻長，曲向下方。產於我國、日本。

3. 姬白瘤象鼻蟲 *Dermatozenus nodosus* Motschulsky. 象鼻蟲科

體灰白色。產於我國、日本、阿薩姆。

4. 大象鼻蟲 *Sipalus hypocrita* Boheman. 象鼻蟲科

體灰色或灰褐色，翅鞘多疣狀突起。產於我國及日本。

5. 豆象蟲 *Bruchus chinensis* Linné. 豆象蟲科

體赤褐色，翅鞘有黑斑。為豆類之害蟲。產於我國、日本。

6. 銅色猿葉蟲 *Acrothimum gaschkevitchii* Motschulsky.

金花蟲科

體金綠色，有光澤。翅鞘除周圍外呈赤銅色。食害葡萄。產於我國北部、日本、臺灣。

7. 藍色猿葉蟲 *Trichochrysea japana* Motschulsky. 金花蟲科

體赤褐色，有光澤，體表面生灰色軟毛。產於我國、日本。

8. 琉璃葉蟲 *Melasoma aenea* Linné. 金花蟲科

體金綠色或藍黑色。產於我國、日本、歐洲等處。



1



4



5



3



7



8



2



6



1



2



3



4



5



6



7

1. 八星猿葉蟲 *Cryptocephalus japonus* Baly. 金花蟲科
體橙黃色或淡黃色，有黑色斑紋。產於我國、日本等處。
2. 四星猿葉蟲 *Glytra laeviuscula* Ratzburg. 金花蟲科
體細長，黑色。翅鞘黃色，有4黑斑。產於我國及日本等處。
3. 大琉璃葉蟲 *Chrysomela virgata* Motschulsky. 金花蟲科
體背面隆起，紫藍色，有金屬光澤。產於我國、日本、朝鮮。
4. 十星圓形大葉蟲 *Oides decempunctata* Billberg. 金花蟲科
體呈圓形，土黃色，翅鞘有黑色圓紋10個。多棲於葡萄科植物間。我國、朝鮮、臺灣均有分布。
5. 小形龜子葉蟲 *Deloyata vespertina* Boheman. 金花蟲科
體略呈圓形。前背板及小盾板茶褐色，翅鞘漆黑色，扁平綠淡黃褐色。產於我國、日本、臺灣、琉球。
6. 黃斜綫 *Dactylispa angulosa* Solsky. 金花蟲科
體黑色，翅鞘外緣密生黃褐色銳齒。產於我國、日本等處。
7. 虎杖葉蟲 *Galerucida bifasciata* Motschulsky. 金花蟲科
體黑色，翅鞘有橙黃色斑。產於我國、日本、臺灣等處。

1. 黃條蛋葉蟲 *Phyllotreta vittata* Fabricius. 金花蟲科

體形小，黃色。爲蔬菜之害蟲。產於我國、日本、歐洲等處。

2. 後星葉蟲 *Paraulaca angulicollis* Motschulsky. 金花

蟲科

頭部及前胸黃色，以下黑褐色。翅鞘灰黃色，有黑色圓斑 3 個。產於我國、日本。

3. 瓜守 *Rhaphidopalpa femoralis* Motschulsky. 金花蟲

科

體橙黃褐色，下面黑褐色。爲葫蘆科植物之害蟲。產於我國。

4. 藤葉蟲 *Phytodecta rubripennis* Baly. 金花蟲科

體黑色，翅鞘黃褐或赤褐色。產於我國北部及日本。

5. 桑葉蟲 *Phyllobrotica armata* Baly. 金花蟲科

體黑色，翅鞘黑綠色。桑、蘋果、李等害蟲。產於我國、日本。

6. 蘋果吹粉葉蟲 *Lypesthus ater* Motschulsky. 金花蟲科

體長形，黑色，上被白粉。產於我國北部、日本。

7. 白星瓢蟲 *Vibidia duodecimguttata* Poda. 瓢蟲科

體黃褐色，頭部、前背板、翅鞘有淡黃色圓斑。產於歐洲及亞洲。

8. 七星瓢蟲 *Coccinella bruckii* Mulsant. 瓢蟲科

體黑色，翅鞘橙黃色，有黑斑 7 個。分布徧世界。

—昆蟲圖譜下冊—



1



2



3



4



5



6



7



8

—昆蟲圖譜下冊—



1



2



3



4



5



6



7



8



9

1. 姬龜子瓢蟲 *Propyraea japonica* Thunberg. 瓢蟲科
體橙黃色，有龜甲狀黑色斑紋。喜食蚜蟲。產於我國、日本。
2. 紅緣瓢蟲 *Rodolia limbata* Motschulsky. 瓢蟲科
體黑色。翅鞘周緣赤色。捕食介殼蟲。產於我國、日本等處。
3. 赤星瓢蟲 *Chirocolus rubidus* Hope. 瓢蟲科
體黑色，有光澤。翅鞘有黃赤色斑紋。捕食介殼蟲，有益。產於我國、日本。
4. 姬赤星瓢蟲 *Chilocorus kuwanae* Silvestri. 瓢蟲科
體漆黑色，有光澤。翅鞘有紅色斑點。產於我國、日本等處。
- 5—9. 瓢蟲 *Harmonia axyridis* Pallas. 瓢蟲科
體色多變化，普通翅鞘橙黃色，有黑點 19 個，頭頂、前胸等黃褐色，其他部分黑色。幼蟲捕食蚜蟲，故為益蟲。產於我國、日本、朝鮮等處。

1. 十星瓢蟲 *Solanophila admirabilis* Crotch. 瓢蟲科

體橙黃色或黃色，前胸背漆黑色，周緣黃褐色，翅鞘有黑色斑 10 個，腳黃褐色。爲食草性昆蟲。產於我國、日本。

2. 二十八星瓢蟲 *Epilachna vigintioctomaculata* Motschulsky. 瓢蟲科

體黃褐或赤褐色，翅鞘有 28 個黑色斑點。幼蟲及成蟲均食害茄科及葫蘆科植物之葉。分布於我國、日本、西伯利亞。

3. 龜子瓢蟲 *Ithone mirabilis* Motschulsky. 瓢蟲科

體漆黑色，前胸背 2 側橙黃色，翅鞘斑紋橙紅色。捕食葉蟲之幼蟲，有益。產於我國、日本、臺灣。

4. 虎斑天牛 *Xylotrechus chinensis* Chevrolat. 天牛科

體黃色，多黑色橫斑。幼蟲爲桑之害蟲。產於我國、日本。

5. 竹虎天牛 *Chlorophorus annularis* Fabricius. 天牛科

體灰褐色，有黑斑，爲竹之害蟲。產於我國、日本、印度等處。

6. 大麻天牛 *Thyestilla gebleri* Faldermann. 天牛科

體黑色，有灰白色斑。爲大麻及薊之害蟲。產於我國、日本等處。

7, 8. 白條天牛 (7, 成蟲; 8, 幼蟲) *Batocera lineolata* Chevrolat. 天牛科

體灰色或暗灰色，有白斑。幼蟲名蠟賊蟲。產於我國、日本。



1



2



3



4



6



8



5



7



1. 黑天牛 *Spondylis buprestoides* Linné. 天牛科

體黑色。產於我國、日本、歐洲。

2. 鑼天牛 *Prionus insularis* Motschulsky. 天牛科

體黑褐色，有光澤。觸角及前胸背2側呈鋸齒狀。本種胸部無發音器，惟能將後脛節與翅鞘前緣摩擦而發音。產於我國及日本。

3. 芋麻天牛 *Paraglenea fortunei* Saunder. 天牛科

體黑色。前胸背及翅鞘淡綠色，有黑斑。為芋麻之害蟲。產於我國及日本。

4. 家天牛 *Stromatium longicornis* Newman. 天牛科

體褐色。翅鞘刻點呈顆粒狀。產於我國、日本、印度等處。

5. 黑緣紅天牛 *Sternophiates spectabilis* Motschulsky. 天牛科

體扁平，黑色。前背板及翅鞘朱紅色，有黑色圓斑及邊緣。產於我國、日本。

6. 黃星天牛 *Psacolhea hivalis* Pascoe. 天牛科

體黑色，有淡黃色斑紋。為桑及無花果樹之害蟲。產於我國、日本。

7. 黃帶天牛 *Polyzonus fasciatus* Fabricius. 天牛科

體扁平，細長。背藍色，有光澤，翅鞘有黃色橫條。產於我國。

1. 赤星天牛 *Eupromus ruber* Dalman. 天牛科
背面朱赤色，有黑斑。產於我國、日本。
2. 星天牛 *Melanauster chinensis* Forster. 天牛科
體黑色，有光澤，翅鞘有白斑。食害闊葉樹。產於我國、日本。
3. 白星天牛 *Glenaea relictæ* Pascoe. 天牛科
體黑色，翅鞘及胸黃褐色，有白斑。產於我國、日本。
4. 琉璃天牛 *Chleonomæ fortunei* Thomson. 天牛科
體橙黃色，翅鞘藍黑色。爲杏、李、梅等害蟲。產於我國及
日本。
5. 臺灣盲虻(雌) *Chrysops dipar* Fabricius. 虻科
體黃褐色。產於我國、臺灣、印度等處。
6. 黃色虻 *Ochrops fulvov* Meigen. 虻科
體黃褐色，密生橙黃色短毛，有金屬光澤，翅透明。叮吸牛
馬血液。產於我國、日本、歐洲。
7. 白斑虻(雄) *Tabanus mandarinus* Schiner. 虻科
體灰黑色。叮吸牛馬血液，傳染疾病。產於我國、日本等處。
8. 四條盲虻(雌) *Heterochrysops mlotosiewiczi* Bigot. 虻科
體黃色，有黑色縱線，胸背3條，腹背4條。害同上種。產於
我國、日本。



1



2



3



4



5



6



7



8

—昆蟲圖譜下冊—



1



2



3



4



5



6



7

1. 花虻 *Eristomyia tenax* Linné. 扁虻科

體形大。灰褐色，腹部有黃斑。分布殆遍世界。

2. 大花虻 *Megaspis zonata* Fabricius. 扁虻科

體灰黑色，第二腹節橙黃色。產於我國、日本、印度等處。

3, 4. 粗腳花虻 (3,雄;4,雌) *Helophilus virgatus* Coquillett

扁虻科

體黑色，第二腹節及第三腹節以下之各節前緣黃色，雄者第二節中央有透鏡型黃色帶。產於我國、日本。

5. 二形花虻 *Imatismia dimorpha* Shiraki. 扁虻科

體形大。黑色，被淡黃色毛。產於我國、日本。

6. 扁虻 *Syrphus balteatus* De Geer. 扁虻科

體細長。黃色，有黑斑。捕食蚜蟲。分布於我國、日本、歐洲等處。

7. 黑扁虻 *Syrphus serarius* Wiedemann. 扁虻科

體黑色。腹部第一節青黑色，有金屬光澤。以下各節被白粉，且有赤黃色細橫帶。分布於我國、日本、朝鮮、臺灣等處。

1. 水虻 *Stratiomyia japonica* Wulp. 水虻科
體黑色，部腹第二、三節2側黃色。孳棲於水田，爲稻之害虫。產於我國及日本。
2. 舞虻 *Plecticus tenebrifer* Walker. 水虻科
體形頗似細腰蜂，黑色，翅淡黃褐色，半透明。棲於廁所附近，雌雄在空中飛翔時，常起衝突。分布於我國、日本、臺灣。
3. 長翅姬長吻虻 *Petrarossia fulvula* Wiedemann. 長吻虻科
體黑色，翅及吻均長。產於我國、臺灣、馬來、印度。
4. 四星細腹長吻虻 *Systopus chinensis* Bezzi. 長吻虻科
腹甚細長，黑色。產於我國、臺灣。
5. 黑翅吊虻 *Hyperalonia tantalus* Fabricius. 長吻虻科
體黑色，翅暗褐色。靜止時臨空如吊宕狀。產於我國、日本。
6. 青眼虻 *Ommatius chinensis* Fabricius. 食蟲虻科
體褐色，密布金色毛及金粉，眼青色。產於我國、日本等處。
7. 赤腳石虻 *Epholkiolaphria vulcanus* Wiedemann. 食蟲虻科
體形稍小，黑色，肢黃赤色。產於我國、臺灣、馬來、印度。



1



2



3



4



5



6



7

—昆蟲圖譜下卷—



1



2



3



4



5



6



7

1. 白條蠶蚊 *Aedes albopictus* Skuse. 蚊科

體暗褐色，胸背有銀色條紋，第一腹節 2 側及各節基部銀白色。產於我國、日本、印度、臺灣等處 極普通。

2. 黑蠶蚊 *Armigeres obturbans* Walker. 蚊科

體暗褐色，腹背略帶紫色。產於我國、日本、印度、臺灣。

3. 赤斑蚊 *Culex pipens* Linné. VAR. *pallens* Coquillett.

蚊科

體黃褐色。棲息於室內，夜出飛翔。極普通。分布徧世界。

4. 趨斑蚊 *Anopheles sinensis* Wiedemann. 蚊科

體稍大，暗灰色，翅有斑紋。靜止時全體呈 1 直線，後方向上；為傳播瘧疾之著名害蟲。產於我國、日本、朝鮮等處。

5. 家蠅 *Musca domestica* Linné. 家蠅科

體灰黑色，雄者腹背 2 側有赤褐斑。分布徧世界。

6. 姬黑蠅 *Ophyra leucostigma* Wiedemann. 家蠅科

體黑色，有光澤，胸背略有藍色光澤。分布徧世界。

7. 金蠅 *Lucilia caesar* Linné. 家蠅科

體金綠色。翅透明，翅脈淡黃褐色，前緣略帶黑色。分布徧世界。

1. 黑玻璃蠅 *Calliphora erythrocephala* Meigen. 家蠅科
體暗黑色，腹部藍黑色。分布殆徧世界。
2. 大金蠅 *Lucilia jedona* Bigot. 家蠅科
體形較金蠅稍大，體色與金蠅相似。分布殆徧世界。
3. 黑緣花蠅 *Stomorrhina obsoleta* Wiedemann. 花蠅科
體金黑綠色，翅略帶灰黃色，前緣末端附近有暗色斑，腹基部 2 側有黃色斑。分布於我國、日本、臺灣。
4. 瓜果實蠅 *Gaetodacus cucurbitae* Coquillett. 果實蠅科
體黃色或黃赤色。為瓜類害蟲。產於我國、印度、臺灣等處。
5. 蠶蛆蠅 *Crossocosmia sericariae* Cornalia. 寄生蠅科
體灰黑色，為蠶之著名害蟲。產於我國、日本等處。
6. 人蚤 *Pulex irritans* Linné. 蚤科
體赤褐色，頭圓，頭頂無剛毛，頰有剛毛 2 條，各腹節有剛毛 1 橫列，後腿節筋甚強，善跳躍。寄主除人外，尚有犬貓等畜類。分布遍世界。
7. 犬蚤 *Otenocephalus anis* Curtis. 蚤科
體形略似人蚤，惟較粗短，雌者頭稍尖，跳躍力不及人蚤。寄主除犬外，有時人體亦被其寄生。分布殆徧世界。

—昆蟲圖譜下冊—



1



2



3



4



5



6



7



1



2



3



4



5



6



7

1. 赤蟻 *Formica rufa* Linné. 蟻科

體赤褐色，大頭、觸角及腳之色較濃。腹部暗褐色，後緣黃褐色。營社會生活，除圖示之職蟻外，尚有雌蟻、雄蟻、兵蟻。分布於我國、日本等處。

2. 棘蟻 *Polyrhachis lamellidens* Smith. 蟻科

體黑色，有光澤，觸角之基部、胸及腹柄赤褐色，胸背有4對棘狀突起。腹部球形，有光澤，後緣細，黃褐色。分布於我國、日本等處。

3. 青條短花蜂 *Nomia punctulata* Dalla Torre. 短花蜂科

體黑色，腹部第二節至第五節後緣有青藍色橫帶。九、十月間出現。分布於我國、日本、臺灣。

4, 5. 大二條泥蜂 (4, 雌; 5, 雄) *Rhynchium japonicum* Dalla Torre. 蝶蕨科

雌者 17—20 毫米。黑色，腹部有黃色橫帶 2 條。產於我國、日本。

6. 蝶蕨 *Eumenes mikado* Cameron. 蝶蕨科

體黑色，以泥土營瓶狀之巢於樹枝。產於我國、日本。

7. 赤尾泥蜂 *Rhynchium brunneum* Fabricius. 蝶蕨科

體赤褐色，腹部有黑色圓橫斑。產於我國、日本、臺灣、印度。

1. 長腹蜂 *Eumenes arcuata* Fabricius. 蟻科
腹細長，末端呈圓錐形，黑色，有黃紋。產於我國、印度。
2. 黑條蜂 *Eumenes esuriens* Fabricius. 蟻科
體黑色，有黃色及赤褐色斑紋。產於我國、印度、臺灣等處。
3. 長腳蜂 *Polistes hebraeus* Fabricius. 胡蜂科
體黑色，有赤褐色斑。常飛迴於花間，營鐘形之巢於家屋附近。分布於我國、日本、印度、臺灣。
4. 細長腳蜂 *Parapolybia orientalis* Saussure. 胡蜂科
體頗細，暗黃色，有黑斑。棲息於林間。我國、日本、印度均有分布。
5. 黑胡蜂 *Vespa japonica* Saussure. 胡蜂科
體黑色，有黃色細橫紋。產於我國、日本、朝鮮。
6. 胡蜂 *Vespa mandarina* Smith. 胡蜂科
體黑褐色，有黃色斑紋。分布於我國、日本、朝鮮。
7. 藍色長腳蜂 *Polistes confusus* Smith. 胡蜂科
體暗褐色，翅黃褐色半透明。產於我國、臺灣、印度。
8. 矮長腳蜂 *Ropalidia variegata* Smith. 胡蜂科
體黃色，有黑褐色斑紋。分布於我國、印度、臺灣、琉球。



1



2



3



4



5



7



6



8

—昆蟲圖譜下冊—



1. 紋胡蜂 *Vespa crabro* Linné. VAR. *crabroniformis*
Smith. 胡蜂科

體黑褐色，有黃褐色或赤褐色斑紋。翅黃褐色，前緣較濃。
分布於我國、日本、朝鮮。圖爲職蜂。原種產於歐洲。

2. 豆金龜子土蜂 *Tiphia popillivora* Rohwer. 土蜂科
體黑色，翅暗色，半透明。爲金龜子之天敵。產於我國、日本。

3. 長腹土蜂(雄) *Campsomeris schultzei* Betrem. 土蜂科
體黑色，有青藍色光澤。腹部有黃色橫斑。產於我國、日本。

4. 姬長腹土蜂 *Campsomeris annulata* Fabricius. 土蜂科
體黑色，翅灰褐色。分布於我國、日本、臺灣、印度等處。

5. 紋長腹土蜂 *Scolia tokiensis* Betrem. 土蜂科
體黑色，略帶紫紺色光澤。產於我國、日本等處。

6. 琉璃細腰蜂 *Sceliphron inflexum* Sickmann. 細腰蜂科
體青藍色，有光澤。分布於我國、日本、臺灣、印度等處。

7. 黑穴蜂 *Spheg umbrosus* Christ. 細腰蜂科
體黑色，秋日在地上穿穴營育兒室。產於我國、日本。

8. 黃色穴蜂 *Spheg aurulentus* Fabricius. 細腰蜂科
體黑褐色，頭及胸背密生金黃褐色短毛。產於我國、印度等
處。

1 鼈甲蜂 *Cyphononyx fulvognathus* Rohwer. 鼈甲蜂科
體黑色，翅透明，略帶暗色。分布於我國、日本、印度等處。

2 黃帶鼈甲蜂 *Batoconus unifasciatus* Smith. 鼈甲蜂科
體黑褐色，頭、胸背、翅及腳黃褐色，雄者第二腹節前緣有
黃褐色橫帶。分布於我國、日本、印度等處。

3 四齒小青蜂 *Chrysis ignita* Linné. 青蜂科
體綠色，腹背赤銅色，尾端具4齒。產於我國、歐、非等處。

4 蜚螻細蜂 *Evania appendigaster* Linné. 細蜂科
體軀甚短，黑色，翅透明。寄生蜚螻卵內。分布徧世界。

5, 6. 熊蜂 (5,雄;6,雌) *Xylocopa appendiculata* Smith. 熊
蜂科

體黑色，翅黑色，有紫紺色光澤。母蜂在木材中穿孔，於其
間以花蜜、花粉育兒。分布於我國、日本、朝鮮。

7, 8. 蜜蜂 *Apis indica* Fabricius. 蜜蜂科

體黑褐色，內分雄蜂、雌蜂（蜂王）、職蜂3類，其中雌蜂之腹
部較長。喜合羣而居，雌蜂、雄蜂生殖子嗣，職蜂則採花釀蜜。圖
7為職蜂，圖8為雌蜂。



—昆蟲圖譜 F 部—



1. 內天蛾 *Smerinthus planus* Walker. 天蛾科

體暗灰色，前翅有暗褐色斑紋及條紋，後翅中央紅色，有黑輪大形之眼紋。分布於我國、日本。

2. 紅天蛾 *Pergesa epenor* Linné. 天蛾科

體黃綠色，前翅外緣及中央2帶暗紅色，後翅同色，翅底黑色。產於我國、日本、印度、歐洲。

3. 黃色天蛾 *Theretra nessus* Drury. 天蛾科

體黃褐色，後翅基底黑色，產於我國、日本、印度、臺灣。

4. 霜降天蛾 *Psilogramma menephron* Cramer. VAR.

incretata Walker. 天蛾科

體褐色，前翅及胸背部密布白色鱗毛，狀如霜。產於我國、日本等處。

1. 黑雲天蛾 *Acosmeryx castanea* Rothschild et Jordan. 天蛾科
蛾科

體紫褐色，前翅有雲狀斑紋。產於我國、日本、臺灣。

2. 銀星天蛾 *Parum colligata* Walker. 天蛾科

體褐綠色，前翅中央有銀色斑。產於我國、日本、臺灣。

3. 小波天蛾 *Dolbina tancrei* Staudinger. 天蛾科

體暗灰黃色，表面混生白鱗，形成波狀斑紋。產於我國、日本、朝鮮。

4. 星姬鳳雀 *Gurelca masuriensis* Butler. VAR. *sanguica*
Butler. 天蛾科

體暗褐色，後翅基底橙黃色。產於我國、日本。



1



2



3



4



1



2



3



4



5

1 面形天蛾 *Acherontia styx* Westwood. VAR. *crathis*
Rothschild et Jordan. 天蛾科

胸背有骷髏形斑紋。前翅黑褐色，中央有黃紋及數條淡色
波狀線，後翅黃帶，有黑色 2 條。幼蟲食害胡麻、馬鈴薯、茄子等
之葉。分布於我國、日本、馬來。

2. 天鵝絨天蛾 *Rhagastis mongoliana* Butler. 天蛾科
體黑褐色，有淡色斑紋。分布於我國、日本。

3. 雲紋天蛾 *Callambulyx tartarinovi* Bremer et Grey. 天
蛾科

體灰色，胸背有大黑斑。前翅中央有綠色雲狀紋，後翅紅色，
邊緣灰白色。幼蟲食害樺葉。分布於我國、日本。

4. 小天蛾 *Theretra japonica* De l'Orza. 天蛾科

體灰色，前翅中央有暗褐色斜條，後翅前緣褐色。產於我國、
日本。

5. 黑天蛾 *Sphinx caliginus* Butler. 天蛾科

體暗灰色，前翅有不分明暗色帶，後翅中央有淡色帶。幼蟲
食害松葉。產於我國、日本、歐洲。

1. 桃天蛾 *Marumba gaschkewitschi* Bremer et Grey. 天蛾科

體黑褐色，前翅紫灰褐色，有黑褐色闊帶及淡褐色波狀線，後翅桃色，外緣暗褐色。幼蟲食害桃、櫻等葉。我國、日本均有分布。

2. 透翅鳳雀 *Haemorrhagia rufians* Walker. 天蛾科

體褐黃色，翅透明，前翅外緣黑色部向內方伸入呈鋸齒狀，後翅後緣黃色。分布於我國、日本、朝鮮等處。

3. 大透翅蛾 *Cephonodes hylas* Linné. 天蛾科

體黃綠色，腹部中央有黑帶，黑帶之中央部分赭赤色。翅透明，前緣黑色。產於我國、日本、印度等處。

4. 黑透翅鳳雀 *Haemorrhagia fuciiformis* Linné. 天蛾科

體淡綠色。胸背及腹背第四、五、六環節黑色，第六環節以下黃色。翅透明，周緣黑色，體腹面灰白色。分布於我國、日本。

5. 柞蠶(雄) *Antheraea pernyi* Guérin. 天蠶蛾科

形似天蠶蛾，體小翅大。黃褐色，前後翅各有中心透明之眼狀大斑及暗褐色帶。幼蟲食柞、櫟、槲等之葉，作繭呈黃褐色，可為絲織品原料。原產於我國，現日本亦有分布。



1



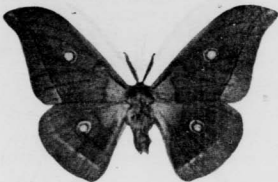
2



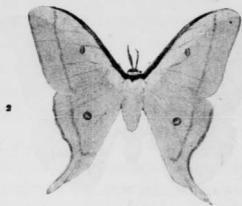
3



4



5



1. 長尾水青蛾(雄) *Actias selene* Hübner. 天蠶蛾科

體形及體色酷似大水青蛾(見下),惟後翅之尾狀突起更長,前後翅橢圓形斑之外側條紋較為顯明。幼蟲食樟、槲等葉。產於我國、日本、印度、馬來。

2. 大水青蛾(雌) *Actias artemis* Bremer. 天蠶蛾科

翅形甚大,淡綠色或青綠色。前翅外緣紫紅褐色,中室之橢圓形斑紋黃色,中央透明,邊緣黑色。後翅作尾狀延長,中室之斑紋與前翅同。體白色,前胸背紫褐色。幼蟲食櫻、蘋、梨、赤楊等之葉。分布於我國、日本、西伯利亞。

1. 檸檬蛾 *Samia cynthia* Drury. 天蠶蛾科

體黃褐色，略帶綠色，前後翅有新月形白斑及彎曲之帶狀紋。幼蟲食栲、烏桕等之葉，作繭呈紡錘狀，灰黃色。絲可織絹。分布於我國、日本、臺灣、印度。

2. 家蠶蛾 (雌) *Bombyx mori* Linné. 家蠶蛾科

體白色。幼蟲食桑葉長大，所作之繭，即為普通之蠶絲。分布徧世界各地，均以人工養殖。

3. 帶枯葉蛾 (雄) *Malacosoma neustria* Linné. VAR. *testacea* Motschulsky. 枯葉蛾科

體黃褐色，前翅中央有赤褐色斜條2。雌者體形稍大。幼蟲吐絲營天幕狀之巢而萃棲，成蛹時，則在枝葉間作紡錘形之繭，為梅、櫻、梨、蘋、桃、柳等害蟲。我國、日本、歐洲均有分布。

4. 水蠶蛾 (雄) *Brahmaea japonica* Butler. 水蠶蛾科

體灰黃色，有暗褐色斑紋及條紋，前後翅並有黑褐色波狀紋。幼蟲食害水蠶樹、柳樹及榕樹之葉。我國、日本均有分布。



1



2



3



4



1



2



3



4



5

1. 松枯葉蛾(雌) *Dendrolimus spectabilis* Butler. 枯葉蛾科
體色多變化,普通呈灰白、灰褐、暗褐、黑褐等色,前翅有白、
褐、黑等線條。幼蟲食害松葉,恆致松樹全株枯死,爲害甚大。我
國、日本、朝鮮均有分布。

2. 竹枯葉蛾(雌) *Cosmotriche albomaculata* Brauer. 枯葉
蛾科

體淡赤褐色。前翅中央各有銀白色斑紋2個,側方有黑色
白線之斜條。幼蟲食害竹及其他禾本科植物之葉。分布於我國、
日本。

3. 枯葉蛾 *Gastropacha quercifolia* Linné. 枯葉蛾科
體赤褐色,翅緣具多數缺刻,靜止時如枯葉。幼蟲食害蘋、
桃、櫻等之葉。我國、日本、歐洲均有分布。

4. 帶蛾(雄) *Apha tychoona* Butler. 帶蛾科

體黃褐色。前翅有暗綠色斑紋及黃色斜條,斜條外側有曲
折線。後翅斑紋相同,惟色較淡。分布於我國、日本。

5. 擬鳳蝶蛾 *Epicopeia hainesii* Holland. 擬鳳蝶蛾科

體形似鳳蝶,黑色,翅前緣、翅脈黑色,其餘部分暗灰色。後翅
端有尾狀突起,外緣有5個赤色斑。產於我國、日本、朝鮮等處。

1. 黑條燈蛾 *Cretonotus angis* Cramer 燈蛾科

體灰色，胸腹背紅色，有黑斑。前翅有黑橫斑。我國、日本
臺灣均有分布。

2. 灰色燈蛾 *Cretonotus transiens* Walker. 燈蛾科

體灰色，前後翅有黑色斑紋。分布於我國、臺灣、印度。

3. 大紅緣苔蛾 *Melanaema venata* Butler. 燈蛾科

體銹黃色，前翅前緣及外緣紅色。分布於我國、日本。

4. 胡麻斑黃苔蛾 *Stigmatophora flava* Bremer et Grey

燈蛾科

體橙黃色，前翅有多數小黑斑。產於我國、日本等處。

5. 燈蛾 *Arctia caja* Linné. 燈蛾科

頭、胸黑褐色，前胸周圍紅色，腹部赤橙色，背面有黑帶。前
翅暗褐色，有白條紋。後翅赤橙色，有黑斑。我國、日本、歐洲均
有分布。

6. 帶燈蛾 *Spilosoma subcarnea* Walker. 燈蛾科

體白色，腹背鱗紅色，有黑斑，前翅淡黃色，有小黑斑2個。

幼蟲食害桑樹。分布於我國、日本、朝鮮、臺灣等處。

7. 白燈蛾 *Diacrisia nivea* Ménétriers. 燈蛾科

體純白色，腹背中部有黑斑，2側有紅斑。產於我國、日本。



1



2



3



5



4



6



7



1



2



3



4



5

1. 薄翅燕蛾 *Elcysma ustwoodi* Vollenhoven. 斑蛾科

體暗褐色，腹部較淡，翅白色，半透明，翅脈暗褐色，前翅基部有黃斑。幼蟲食蜜桃、李等葉。蛾秋間出現。我國、日本、朝鮮均有分布。

2. 蠶蛾 *Pidorus glaucopsis* Drury. var. *atratus* Butler.

斑蛾科

體黑色，頭頂及頸部赤色，前翅前緣至後角有白帶1條。分布於我國、日本、朝鮮。

3. 下白蠶蛾 *Chalcusia remota* Walker 斑蛾科

體色與上種相似，惟後翅大部分白色。產於我國、日本。

4. 黑燕蛾 *Histia rhodope* Cramer. 斑蛾科

體黑色，有赤斑。前翅黑色無斑紋，後翅基部附近之大部分暗綠色，有光澤。分布於我國、日本、馬來、印度等處。

5. 琉璃紋蠶蛾 *Chalcusia argentata* Moore. 斑蛾科

體黑，有綠色之金屬光澤，翅有黑斑，甚美。產於我國、印度等處。

1. 鑄紋蛾 *Pterodecta felderi* Bremer. 鑄紋蛾科

前翅外緣之翅頂及第六脈部分略向外方突出。全體暗褐色，前翅有鑄形之朱色大斑。產於我國、日本。

2. 角紋小灰蝶 *Tarucus plinus* Fabricius. 小灰蝶科

體形小，淡藍褐色，前後翅有黑褐斑。分布於我國、印度、南洋羣島等處。

3, 4. 小灰蝶 (3,雄;4,雌) *Lycaena argus* Linné. 小灰蝶科

體形稍大，體色多變化。我國、日本、朝鮮、歐洲均有分布。

5. 臺灣琉璃小灰蝶 (雄) *Lycaenopsis pupu* Horsfield.

VAR. *myla* Fruhstorfer. 小灰蝶科

體黑色，翅青藍色，甚美。分布於我國、印度、南洋羣島、斐律賓等處。

6. 日本小灰蝶 (雄) *Zizera maha* Kollar. 小灰蝶科

體黑褐色，翅堇青色，雌者翅黑褐色，基部略有紫色鱗粉。分布於我國、日本、斐律賓、印度、南洋羣島等處。



1



2



3



4



5



6



1



4



2



5



3



6

1. 黑小灰蝶 (雄) *Niphanla fura* Bremer et Grey. 小灰蝶科

體暗褐色，背面灰白色，有黑色斑紋。分布於我國、日本、西伯利亞。

2. 朝鵝紅色小灰蝶 (雄·夏型) *Chrysophanus dispar* Hewitson VAR. *auratus* Leech. 小灰蝶科

體褐色，翅紅色，外緣黑色，後翅外緣並有黑色小圓斑5個，內緣有黑色部甚闊。夏季型體形較大。分布於我國北部、西遼、朝鮮。

3. 下白弄蝶 *Tagiades menaka* Moore. VAR. *cohaerens* Mabilie. 弄蝶科

體黑褐色，下部有白斑。前翅有小白斑，後翅有大白斑。產於我國南部、南洋羣島、新幾內亞、斐律賓羣島。

4. 朝鮮黃星弄蝶 *Heteropierus morpheus* Pallas. 弄蝶科

體表面斑紋甚少，背面淡褐色，有光澤。前翅並列淡黃色斑3個，外緣斑紋作鋸齒狀。後翅淡黃色，有多數白色橢圓形斑。產於我國、日本、朝鮮、歐洲。

5. 大黃小紋弄蝶 *Celaenorhinus maculosus* Leech. 弄蝶科

體黑褐，腹節有黃色細紋。前翅斑紋白色，後翅斑紋赭黃色。飛翔活潑。產於我國、臺灣。

6. 黃小紋弄蝶 *Celaenorhinus consanguinea* Leech. VAR. *ratna* Fruhstorfer. 弄蝶科

體色與上種相似，惟後翅斑紋較少。產地與上種同。

1. 臺灣香翅弄蝶 *Badamia exclamationis* Fabricius. 弄蝶科

體暗褐色，被黃色柔毛。前翅斑紋淡黃色，略帶綠色。我國、臺灣均有分布。

2. 大白紋弄蝶 *Udaspes folus* Cramer. 弄蝶科

體黑褐色，前後翅均有白斑，後翅斑紋甚大。產於我國、南洋羣島等處。

3. 大下白弄蝶 *Satarupa gofala* moore. VAR. *majasa* Fruhstorfer. 弄蝶科

體黑褐色，前翅白斑半透明。後翅白色，翅底及外緣黑褐色，外緣內側有粗黑斑。分布於我國南部、臺灣、暹羅。

4. 臺灣赤弄蝶 *Telicota augias* Linné. 弄蝶科

體黑褐色，前後翅赤黃色，多黑色斑紋。產於我國、臺灣、印度等處。

5. 黃翅弄蝶 *Ismene aquilina* Speyer. 弄蝶科

全體褐黃色。幼蟲食害竹葉。我國、日本、朝鮮均有分布。

6. 大茶翅弄蝶 *Parnara pellucida* Murray. 弄蝶科

體色黑褐，略帶綠色，前後翅均有白斑。產於我國、日本等處。

7. 天鵝絨弄蝶 *Hasora alexis* Fabricius. VAR. *varacans* Fruhstorfer. 弄蝶科

體黑褐色，有特異之天鵝絨光澤，前翅有白斑 2 個。產於我國南部。

8. 香翅弄蝶 *Rhopalocampa benjamini* Guérin. 弄蝶科

體黑色，被青綠色毛，後翅下端被橙黃色毛。產於我國、日本、印度等處。



1



2



3



4



5



6



7



8



1



2



3



4



5



6



7



8

1. 藍色弄蝶 *Ismene jai* a Moore. VAR. *formosana*
Fruhstorfer. 弄蝶科
體暗褐黃色，前翅前緣基部有橙紅色縱線及黑斑2個。後翅下端之緣毛橙黃色。產於我國、印度、臺灣等處。
2. 鐵色天鵝絨弄蝶 *Hasora badra* Moore. VAR. *godana*
Fruhstorfer. 弄蝶科
體濃褐色，後翅內緣角稍形突出。產於我國、印度、南洋羣島等處。
3. 細翅黃星弄蝶 *Ampittia miyakei* Matsumura. 弄蝶科
體形較上種小，黑褐色，前後翅均有黃色斑紋。產於我國、臺灣等處。
4. 臺灣茶翅弄蝶 *Parnara sinensis* Mabille. 弄蝶科
體褐黃色，前後翅均有白斑。產於我國、臺灣。
- 5, 6. 黃緣蝶 (雄) *Midea scolymus* Butler. 白蝶科
體黑褐色，翅白色，基部灰黑色。前翅端黑綠色，中有大黃斑，黃斑後方有黑斑。後翅邊緣有小黑翅，背面多綠色斑紋 (見圖 6)。產於我國、日本。
7. 紋白蝶 *Pieris rapae* Linné. 白蝶科
體灰白色，翅白色。前翅端有黑鱗，中央有小黑斑。後翅前緣附近有小黑斑。為十字科植物之大害蟲，極普通。分布歐、亞、美、非各洲。
8. 臺灣紋白蝶 *Pieris canidia* Sparrman. 白蝶科
體形與上種相似，前翅斑紋較黑，後翅斑紋較多。產於我國、臺灣。

1. 黑條白蝶 *Pieris melete* Ménétriers. 白蝶科

體色與紋白蝶相似，惟翅脈及緣角暗褐色。春季黑色部分尤為顯著。幼蟲為十字科植物之害蟲。分布於我國、日本、朝鮮等處。

2, 3. 岩金蝶 (2,雄;3,雌) *Golias palaeno* Linné. VAR. *aias* Fruhs. 白蝶科

體黑色，翅黃色，基部灰黑色，外緣有黑色闊幅帶。我國、日本、歐洲均有分布。

4. 黑緣黃蝶 *Eurema laeta* Boisduval. 白蝶科

體褐黃色，翅黃色。前翅外緣黑色，後翅有小黑斑。我國、日本均有分布。

5. 星星黃蝶 *Eurema libythea* Fabricius. 白蝶科

體黑褐色，翅黃色，基部灰黑色，翅緣大部分黑色。產於我國、臺灣、印度。

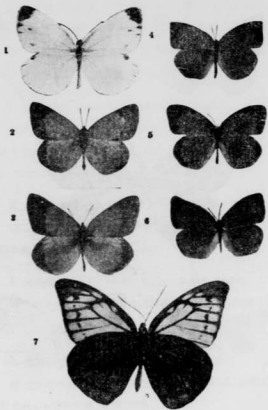
6. 黃蝶 *Eurema hecabe* Linné. 白蝶科

體黑色，翅黃色，外緣黑色。產於我國、日本、印度、馬來等處。

7. 斑白蝶 *Prioneris thestylis* Doubleday. 白蝶科

體形頗大，黑色。前翅白色，翅脈、前緣外緣均黑色。後翅黃色，翅脈、前緣外緣亦為黑色。分布於我國、臺灣、印度。

— 昆 虫 圖 譜 下 卷 —





1



2



3



4



5

1. 紋黃蝶 *Colias hyale* Linné. VAR. *photographus* Motsch.

白蝶科

體黑色，翅黃色，外緣有黑色斑。前翅中央有小黑斑，後翅中央有橙黃色斑。分布於我國、日本、歐洲等處。

2. 臺灣三蝶 *Appias lycinda* Cramer. 白蝶科

體黑，翅白色。前翅前緣及翅脈黑色，外緣有黑色三角形斑。後翅外緣有黑色小斑。飛翔迅速。產於我國、臺灣、馬來、印度等處。

3. 胡麻斑白蝶 *Delias belladonna* Linné. 白蝶科

體黑褐色。翅黑色，有多數白斑，後翅內緣黃色。產於我國、臺灣等處。

4. 姬白蝶 *Leptidia amurensis* Ménières. 白蝶科

體形頗小，黑色。翅白色，前翅前端有黑斑。產於我國、日本等處。

5. 雲形白蝶(雄) *Appias indra* Moore. 白蝶科

體翅均呈白色，前翅前端黑色，內有白斑。雌蝶之後翅外緣亦呈黑色。分布於我國、臺灣、印度。

1. 山黃蝶 *Gonepteryx rhamni* Linné. 白蝶科

體褐黃色，翅黃色，翅緣有細黑斑，中央有紅斑。產於我國、日本、歐洲。

2. 紅紋白蝶 *Delias hyparete* Linné. 白蝶科

體灰白色，前翅白色，翅脈及翅緣黑色，中央有黑色帶。後翅大部分黃色，翅脈及外緣黑色，外緣復有紅色圓斑。產於我國、臺灣、印度等處。

3. 紅緣蝶(雄) *Hebomoia glaucippe* Linné. 白蝶科

體形甚大，蒼白色。前翅前端紅色，周圍黑色，中央有黑色翅脈及斑點。後翅亦有小黑斑。分布於我國、印度、爪哇等處。



1



2



3

— 昆 虫 圖 譜 下 卷 —



1



4



2



5



3



6

1. 擬黃斑蝶 *Lethe epimenides* Ménétriers. 蛇目蝶科
體暗褐色，翅淡褐色，翅脈黑色，有黑色圓形斑及不定形帶
狀條紋。分布於我國、日本、朝鮮等處。
2. 琉璃紋蛇目蝶 *Erymnias nigriscens* Butler 蛇目蝶科
全體黑褐色，前翅外緣有琉璃色小斑6個，後翅外緣赤褐
色。分布於我國、臺灣、印度。
3. 臺灣黃斑日陰蝶 *Neops bremeri* Foldex. 蛇目蝶科
體褐色，前後翅均有黃斑，其間復有黑色斑。產於我國、臺
灣。
4. 深山白帶日陰蝶 (雄) *Lethe insana* Koller 蛇目蝶科
體黑褐色，前翅中央有斜行白色帶狀斑，前端有小白斑，後
翅邊緣有黑色圓斑。分布於我國、臺灣、印度。
5. 小蛇目蝶 *Mycalesis francisca* Cramer 蛇目蝶科
體形頗小，黑褐色，翅中部有白色斜條，其外側有大小不定
之黑圓斑，圓斑外緣淡黃色，中心白色。分布於我國、日本、印度
等處。
6. 姬蛇目蝶 *Mycalesis gotama* Moore. 蛇目蝶科
體形較上種稍大，暗褐色，前翅有黑色圓斑3個，後翅1個。
圓斑外緣黃色，中心白色，後翅外緣有波狀線。

1. 白蛇目蝶 *Melanargia halimede* Ménétrés. 蛇目蝶科
體黑褐色，翅白色，翅脈黑色。有不定形黑色斑。產於我國、朝鮮、歐洲。

2. 三條蝶 (雌) *Neptis philyra* Moore. 蛺蝶科
體形頗大，黑色，前後翅有白帶 3 條，前翅前緣另有大小白斑數個。分布於我國、日本、朝鮮等處。

3. 小豹紋蝶 (雌) *Argynnis ino* Rott. VAR. *tigroides*
Fruhstorfer. 蛺蝶科

體形小，褐色，翅橙褐色，有多數黑斑。產於我國、日本、歐洲等處。

4. 綠豹紋蝶 (雄) *Argynnis paphia* Linné. VAR. *Paphioides* Fruh. 蛺蝶科

體形稍大，褐黃色，有多數黑斑，雄者體色較綠。我國、日本、歐洲均有分布。

5. 紫一字蝶 (雌) *Limenitis dudu* Westwood. VAR. *jina-mitra* Fruhs. 蛺蝶科

體綠褐色，翅黑褐色，中央有一字形闊白斑，前翅基部附近有紅色帶 2 條，後翅內緣淡綠褐色，末端紅色。產於我國、臺灣、印度。



1



2



3



4



5



1



2



4



3



5

1. 二尾蝶 (雄) *Eriboea eudamippus* Doubleday. 蛱蝶科
體褐綠色，前翅中部淡綠色，前緣及外緣黑褐色，有淡綠色圓斑。後翅大部分淡綠色，外緣黑褐色，有小白斑；最外緣青綠色，圍以黑帶，有尾狀突起²。分布於我國南部、印度、臺灣等處。

2. 赤蛱蝶 (雄) *Pyrameis indica* Herbst. 蛱蝶科
體黑褐色，前翅前端有白色斑數個，中央有赤橙色雲形斑。後翅外緣之1部分赤橙色，中有黑斑，內緣淡褐色。分布於我國、日本、印度。

3. 琉璃蛱蝶 (雄) *Vanessa canace* Linné. 蛱蝶科
體黑色，前翅前緣附近有大小白斑²個，沿外側外緣有藍色闊帶，後翅外緣亦有同色闊帶。幼蟲寄生於百合科植物上。產於我國、日本。

4. 一字蝶 (雌) *Limenitis Gamilla* Linné. 蛱蝶科
全體黑褐色，連接前後翅有一字形白色斑，前翅前端另有大小白色斑數個，後翅末端有橙色小斑。

5. 胡麻斑蝶 (雌) *Diagora japonica* Felder. 蛱蝶科
體褐綠色，前後翅均黑色，有多數白斑。分布於我國、日本。

1. 蛱蝶 (雄) *Vanessa xanthomelas* Linné. 蛱蝶科

體綠褐色，翅赤黃色，前後翅外緣暗褐色，有不規則之黃褐色及青藍色條紋，內側有黑色闊帶，翅中部有大小不定之黑色斑數個，後翅內側淡赤黃色。分布於我國、日本、歐洲等處。

2. 姬赤蛱蝶 (雄) *Pyrameis cardui* Linné. 蛱蝶科

體形較小，赤褐色。翅赤橙色，基部較褐，前翅前端黑色，中有白斑，其他各處有黑色斑甚多，分布於我國、日本、歐洲、美洲。

3. *C*字紋蛱蝶 (雄) *Polygonia C-album* Linné. 蛱蝶科

體形頗小，褐黃色。翅綠黑褐色，前翅外緣中央凹入，後翅外緣中央作尾狀突起。翅中央有多數黑斑。背面有 *C* 字形斑紋。產於歐洲及亞洲。

4. 朝霞小紫蝶 (雄) *Apatura iris* Linné. 蛱蝶科

體黑褐色，翅紫色，翅緣有褐色及黃色條紋，前翅中央有不規則白斑。後翅中央有白色帶狀斑，間以紫色翅脈，末端附近有黑圓斑，周緣黃色。分布於我國、朝鮮。





1



2



3



4

1. 細蝶 (雄) *Pareba vesta* Fabricius. 蛱蝶科

體黑褐色，翅黃色，翅緣有黑色條紋。飛翔緩慢。產於我國、印度等處。

2 黃蛱蝶 (雄) *Polygonia G-aureum* Linné. 蛱蝶科

體褐黃色，翅赤黃色，外緣缺刻甚多，淡黃色，有多數黑斑。後翅背面中央有G字形斑。分布於我國、日本、朝鮮、臺灣。

3. 黑緣豹紋蝶 (雄) *Argynnis hyperbius* Johanssen. 蛱蝶科

體褐黃色，前翅赤橙色，後翅黃色，均有豹狀紋。我國、日本均有分布。

4. 大紫蝶 (雄) *Sasakia charonda* Hewitson. 蛱蝶科

體形甚大，極美麗。體及翅之周緣黑色，翅基部及中央部紫色，有白斑，其餘部分黑色，有黃斑。後翅末端附近另有褐色小斑。飛翔極速，不易捕捉。我國、日本、朝鮮、臺灣均有分布。

1. 短二尾蝶 *Eriboea narcaeus* Hewitson. 蛱蝶科

體黑褐色，翅淡黃綠色。前翅前緣黑色，外緣有黑色闊帶，其間形成淡黃綠色圓斑。翅中央有黑色帶 2 條。後翅有尾狀突起 2 個，青黑色，外緣黑色，附近有黑斑，其內復有黑色帶 1 條。前後翅基部灰褐色。飛翔敏速，極難捕捉。分布於我國、臺灣。

2. 木葉蝶 (雄) *Kallima inachus* Boisduval. 蛱蝶科

體黑褐色，前翅前端黑色，有白斑，中部橙黃色，基部附近綠褐色，亦有白斑。後翅大部分綠褐色，外緣淡黃褐色，有黑褐色波狀線。靜止時因背面酷似木葉，極難捕捉。產於我國、臺灣、印度、斐律賓等處。

3. 黃綠蛱蝶 *Vanessa antiopa* Linné. 蛱蝶科

體翅黑褐色，有黃色及青色斑紋，翅外緣淡黃色。分布於我國、日本、歐洲、北非。



1



2



3



1. 石蠟蝶 *Cyprina thysioiama* Boisduval. 蛱蝶科

體綠褐色，翅白色。前翅外緣黑褐色，內側角有橙黃色斑，中部有黑色不定形線條。後翅有尾狀突起，內側緣至末端橙黃色，其他斑紋與前翅同。產於我國、日本、印度等處。

2. 擬蛱蝶 *Junonia almana* Linné. forma *asteric* Linné
蛱蝶科

體黃綠色，翅橙黃色，外緣有褐色波狀線3條。前翅前緣暗褐色，有同色橫斑4個，翅底之1個中間橙黃色。中部有大小眼狀斑3個，後翅有大小眼狀斑2個。分布於我國、日本、斐律賓、澳大利亞等處。

3. 豹斑蝶 *Timelaea maculata* Linné 蛱蝶科

體褐黃色，翅橙黃色，翅緣黑色，有多數黑色斑。產於我國、臺灣、印度。

4. 淡小紋淺黃斑蝶 *Danais limniace* Cramer. 斑蝶科

體黃褐色，翅赭褐色，滿布白色條紋及大小不定之斑紋。分布於我國、臺灣、斐律賓、印度、爪哇等處。

1. 淺黃斑蝶 *Danais sitta* Koller. 斑蝶科

體褐色，前翅黑褐色，後翅淺黃褐色，均有青白色大條紋及小斑紋。產於我國、日本、西伯利亞、印度。

2. 大胡麻斑蝶 *Hestia leuconoe* Erichson. 斑蝶科

體形甚大。灰白色，胸腹背有褐色縱線。翅淡黃色，翅眼黑色，外緣有波狀黑帶，其間形成圓形黃斑。前翅中央多黑色雲形斑，後翅有黑色小斑。分布於我國、臺灣、琉球、菲律賓、印度、南洋羣島等處。

—凡 虫 蝶 下 部—



1



2

— 凡 虫 图 册 下 册 —



1. 環紋蝶 *Stichopthalma bowqua* Westwood. 環紋蝶科
體形甚大，黃褐色，翅橙黃色，外緣較淡。前翅前端黑褐色。
各翅外緣有黑色斷續之波狀紋，與其內側之菱形黑斑相接。菱
形斑內方各有隱約之環紋 1 個。翅中央另有不定形曲線數條。
多棲於竹林間，頗易捕獲。分布於我國、臺灣。

2. 黃鳳蝶 (雄) *Papilio machaon* Linné. 鳳蝶科
體黃色，背面有黑縱線。翅黃色，外緣及翅脈黑色。翅基部
附近灰色。前翅前緣黑色，外緣之黑色闊帶內有黃色小圓斑。後
翅尾狀突起甚長，黑色，內側有紅色斑。在黑色波狀緣紋及黃斑
內方，有黑色闊帶，其間復有青色斑紋。分布於我國、日本、歐洲
非洲。

1. 薄翅白蝶 (雄) *Parnassius citrinarius* Motschulsky. 鳳蝶科

體黑褐色，翅白色，翅脈黑色。前翅外半略透明，後翅內緣有闊黑帶。飛翔緩慢，捕獲容易。分布於我國、日本、朝鮮。

2. 赤星薄翅白蝶 (雄) *Parnassius bremeri* Felder. 鳳蝶科
體形較小，體色與上種相似，惟前翅有黑斑，後翅有赤斑。產於我國、日本、朝鮮、西伯利亞。

3. 細尾蝶 (雄) *Sericinus telamon* Leech. 鳳蝶科
體形頗小，後翅有細長之尾狀突起。體黑色，翅淡黃色，基部黑色，前翅中室有小紅斑，其餘斑紋黑色，後翅內緣有黑色帶，下端有紅色帶，其餘斑紋亦均呈黑色。產於我國、朝鮮、西伯利亞。

4. 大赤星薄翅白蝶 (雄) *Parnassius nomion* Fischer. 鳳蝶科

體黑色，翅淡黃色，半透明，翅脈前端黑色。外緣有 2 列淡墨色波紋斑。前翅有黑斑 5 個，後翅內緣灰黑色，下端有黑斑 1 個。另有赤色球形斑 2 個，外緣黑色，中央白色。飛翔緩慢。分布於我國、西伯利亞、阿拉斯加等處。



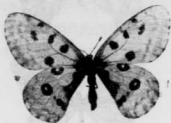
1



2



3



4



1. 鳳蝶 (雄) *Papilio xuthus* Linné. 鳳蝶科

體黃綠色，背面有黑色縱帶，翅淡黃綠色，多黑色斑紋及條紋。後翅有尾狀突起，內側末端有朱色斑，黑帶中間有青色鱗斑。產於我國、日本。

2. 青條鳳蝶 (雄) *Papilio sarpedon* Linné. 鳳蝶科

體黑色，腹面有白色縱線。翅黑色，前翅自前端而下有青色斑紋 1 列，由小而大。後翅內側白色，外緣有青色小斑，中央有青色大斑，前緣有白色大斑。分布於我國、日本、印度、斐律賓等處。

3. 黃墨鳳蝶 (雄) *Papilio epysides* Hewitson. 鳳蝶科

體形較小，黑色，胸部及腹部之側方有淡黃色斑點數列。翅黑褐色，有白色條紋及斑點甚多，後翅之內側末端有紅色斑 1 個。產於我國、臺灣、印度。

1. 無尾鳳蝶 (雄) *Papilio demoleon* Linné. 鳳蝶科

體黑色，腹面黃色。翅黑褐色，有多數大小不定之黃色斑紋。前翅基部有黃色細斑，後翅無尾狀突起，內緣末端有赤色斑 1 個。前端有黑青色斑 1 個。分布於我國南部、南洋羣島、印度等處。

2. 黃斑鳳蝶 (雄) *Papilio helenus* Linné. 鳳蝶科

體黑色，翅黑褐色，前翅基部及外緣有淡色鱗粉。後翅有黃色大斑，尾狀突起黑色，外緣有紅斑 1 列，中央有黑圓斑。分布於我國、日本、南洋羣島等處。

3. 紅斑鳳蝶 (雄) *Papilio aristolachiae* Fabricius. 鳳蝶科

體黑色，有紅色細毛，前翅暗灰色，翅基部、外緣、翅脈及各室縱線黑色。後翅黑色，中央有淡黃色斑 4 個，外緣附近各室有暗紅色圓斑，尾狀突起黑色。分布於我國、日本、印度、斐律賓等處。



1



2



3



1. 鳳凰蝶 (雄) *Papilio bianor* Cramer. 鳳蝶科

體翅黑色，翅上被綠色鱗粉，有金屬光澤。前翅第一至第四脈有特殊之天鵝絨黑色鱗。後翅外緣附近無金屬光澤之鱗粉，具青色弦月斑，尾狀突起中部亦呈青色。分布於我國、日本、朝鮮、臺灣。

2. 大紅斑鳳蝶 (雌) *Papilio philoxenus* Gray. 鳳蝶科

全體除胸腹、背黑色外，均呈紅色。翅黑色，略有光澤。前翅翅脈及翅脈間條紋深黑色。後翅內緣灰色，第四、五室有大白斑，其末端有淡紅色斑。第二至第四室及尾狀突起前端均有紅斑。分布於我國、臺灣、印度。

1. 無尾黃紋鳳蝶 *Papilio castor* Westwood. 鳳蝶科

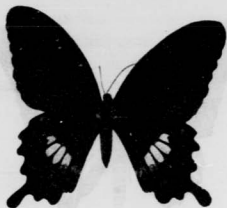
體翅黑褐色，後翅無尾狀突起，有淡黃色斑紋4個。分布於我國、臺灣、印度。

2. 白帶鳳蝶 (雄) *Papilio polytes* Linné. 鳳蝶科

體翅黑褐色，前翅大部分淡褐色，翅脈、翅緣及翅脈間條紋黑色。後翅沿外緣有赤色弦月斑，中央有白斑4個。雄者白斑較多，形成帶狀。分布於我國、印度、臺灣、馬來等處。



1



2

— 昆 虫 圖 下 冊 —



1



2

— 202 —

1. 鳳蝶 (雄) *Papilio memnon* Linnaé 鳳蝶科

本種之體形及體色變化甚多，圖為其中之一。體色暗褐，前胸背有綠色小斑 2 列，下腹淡褐色。前翅灰褐色，翅緣、翅脈及翅脈間條紋黑色，後翅基部附近赭褐色，翅緣、翅脈及翅脈間條紋黑色，大部分被青色鱗粉。雌者前翅之色較淡，基部有大小紅斑及黑色斑，後翅翅脈前端黑色，外緣附近各室有黑色大斑。基部附近褐色，其餘部分淡黃色。分布於我國、日本、臺灣、印度等處。

2. 下黃鳳蝶 (雌) *Papilio aeacus* Felder. 鳳蝶科

體黑色，腹部有淡色圓縱帶，腹節間有黃色橫帶。前翅黑色，翅脈附近灰白色；後翅黃色，翅脈、內緣及外緣各室之半橢圓狀斑紋黑色。分布於我國、臺灣、印度、馬來等處。

中華民國二十五年九月初版

周

(06668)

中學生自然昆蟲圖譜二冊 合售價國幣壹元肆角

研究叢書 本叢書全部三十冊實價國幣拾陸元
外埠酌加運費匯費

編譯者 沐紹良

主編者 周建人

發行人 王雲五

印刷所 商務印書館

發行所 商務印書館

版 翻
權 印
所 必
有 究

四三七八上

