

563-7
中華民國十一年七月至十二月

上海華商紗布交易所股份有限公司第二屆營業報告書



上海圖書館藏書

上海華商紗布交易所股份有限公司第三屆營業報告書

中華民國十七年七月十一日

目錄

- 一 本所新屋正面圖
- 二 職員姓氏錄
- 三 第二屆股東常會記
- 四 經紀人公會職員錄
- 五 經紀人代理人一覽表
- 六 所員練習生名額表
- 七 守衛稽查夫役工匠人數表
- 八 營業概要
- 九 第三期成交數量統計表
- 十 每月各種成交數量百分比比較表
- 十一 六個月分類交割詳細報告
- 十二 第三期標準品價格高低差額表
- 十三 第四期棉紗棉布等級表
- 十四 第五期棉紗棉布等級表
- 十五 棉花等級表

上海圖書館藏書

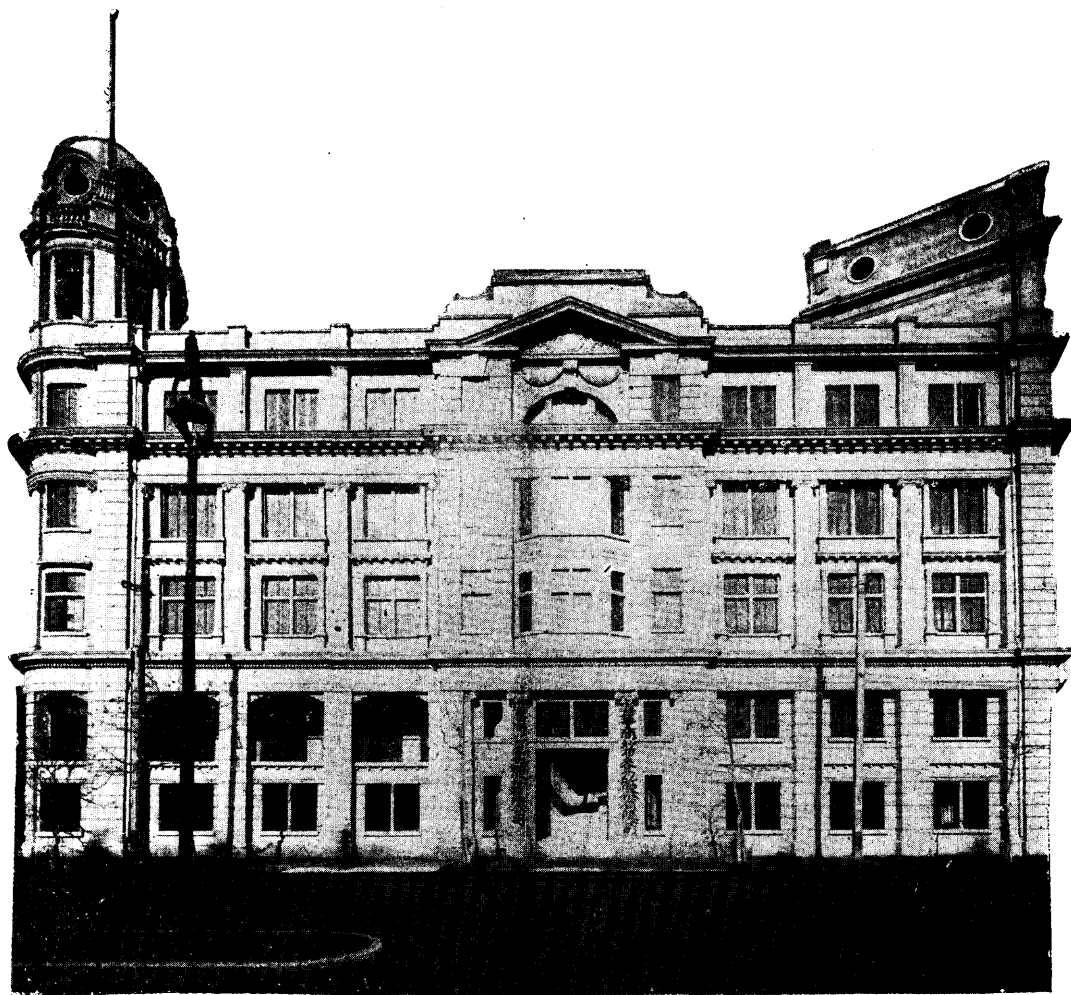


AS41 212 0013 7082B

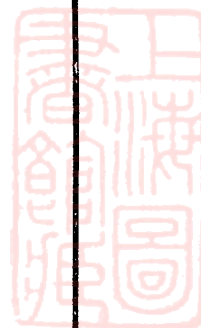


- 六 第三期經手費統計表
- 七 每月經手費百分比比較表
- 八 各類經手費百分比比較表
- 九 佣金及經手費表
- 十 資產負債表
- 十一 損益表
- 十二 財產目錄
- 十三 第三屆結帳純益金支配案
- 十四 大事記





本所新屋正面圖



職員姓氏錄

理事長

穆湘珩 蔣初

副理事長

吳毓曾 麟書

常務理事

吳兆曾 寄塵

賈璜 玉田

孫肇圻 北隱

胡瀚 溱波

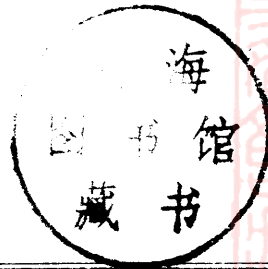
理事

徐維訓 慶雲

匡啓墉 仲謀

徐國安 靜仁

職員姓氏錄



謝天錫 衛聰

顧家銘 子 繁

聶其焜 壽生

董曾材 仲生

伍 璜 渭英

劉 垣 厚生

監察人

張 彝 則民

俞福謙

朱友人

法律顧問

狄梁孫 巽公

巴 和



第二屆股東常會記

十一年八月二十日召集股東開第二屆常會到會簽名者計股額四萬四千五百三十四權由議長理事長穆湘珩致開會詞副理事長徐維訓報告營業概況常務理事賈璜報告本屆賬略孫肇圻報告內部情形畢由議長宣布議案

一 純益金分配案 全體通過

一 擴充營業範圍案 股東提議

決議照上屆議案由理事會全權辦理

本屆照章改選監察人當選姓氏及權數如左

張 彝 四萬一千三百六十一權

俞福謙 四萬〇〇〇五權

朱友仁 三萬九千六百三十五權

經紀人公會職員錄 十一年七月二十二日當選

正會長

吳恂卿

副會長

鄭松亭 吳培之

紗部正部長

邊瑞馨

紗部副部長

嚴蘭生

紗部議董

包鳳笙 徐樂卿 朱叔雅 朱炳章 李錦章

公會辦事員

王子勉 吳文鈞

經紀人代理人一覽表

紗布部

號

數

經紀人

商

號

代

理

人

備

註

四

朱友仁

大

孚

朱紫貴 姚逸濱

八月十八日棉布部廢業 兼營棉花
八月二十六日大生廠來函 更友仁為備人



棉紗部

一	一	一	一	一	九	三	二	一	號數	經紀人	商號	代理人	備
六	五	三	二	〇	范雲夔	孫煜峯	張智昭	曹子俊	一	曹子俊	恆大	王在仁	
蔡宏卿	朱叔雅	毛如圭	榮顯鏞	周讓卿	恆豐	亨記	業勤	恆大	二	張智昭	業勤	張志仁	
公大	成記	協新	申新	大龍	蕭仲清	馬少蘭	張達德	王在仁	三	張煜峯	亨記	張達德	
蔡康仁	劉靖基	陳志奎	嚴雋銑	瞿錦垂	張秉生	張秉生			四	張智昭	業勤	張志仁	
		兼營棉花			十一月十六日馬君辭補蕭君	兼營棉花			五	張智昭	業勤	張志仁	
									六	張智昭	業勤	張志仁	
									七	張智昭	業勤	張志仁	
									八	張智昭	業勤	張志仁	
									九	張智昭	業勤	張志仁	
									一〇	張智昭	業勤	張志仁	
									一一	張智昭	業勤	張志仁	
									一二	張智昭	業勤	張志仁	
									一三	張智昭	業勤	張志仁	
									一四	張智昭	業勤	張志仁	
									一五	張智昭	業勤	張志仁	
									一六	張智昭	業勤	張志仁	
									一七	張智昭	業勤	張志仁	
									一八	張智昭	業勤	張志仁	
									一九	張智昭	業勤	張志仁	
									二〇	張智昭	業勤	張志仁	
									二一	張智昭	業勤	張志仁	
									二二	張智昭	業勤	張志仁	
									二三	張智昭	業勤	張志仁	
									二四	張智昭	業勤	張志仁	
									二五	張智昭	業勤	張志仁	
									二六	張智昭	業勤	張志仁	
									二七	張智昭	業勤	張志仁	
									二八	張智昭	業勤	張志仁	
									二九	張智昭	業勤	張志仁	
									三〇	張智昭	業勤	張志仁	
									三一	張智昭	業勤	張志仁	
									三二	張智昭	業勤	張志仁	
									三三	張智昭	業勤	張志仁	
									三四	張智昭	業勤	張志仁	
									三五	張智昭	業勤	張志仁	
									三六	張智昭	業勤	張志仁	
									三七	張智昭	業勤	張志仁	
									三八	張智昭	業勤	張志仁	
									三九	張智昭	業勤	張志仁	
									四〇	張智昭	業勤	張志仁	
									四一	張智昭	業勤	張志仁	
									四二	張智昭	業勤	張志仁	
									四三	張智昭	業勤	張志仁	
									四四	張智昭	業勤	張志仁	
									四五	張智昭	業勤	張志仁	
									四六	張智昭	業勤	張志仁	
									四七	張智昭	業勤	張志仁	
									四八	張智昭	業勤	張志仁	
									四九	張智昭	業勤	張志仁	
									五〇	張智昭	業勤	張志仁	

經紀人代理人一覽表

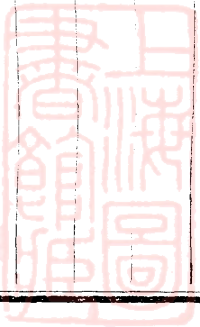
註



經紀人代理人一覽表

一七	陳雁秋	茂記	匡文華	金長星	十一月二十九日匡君辭補金君
一八	袁敦梓	公記	盧家穗		兼營棉花
二〇	陳子馨	大源	楊習賢	楊緒奎	
二九	諸永芳 諸祥芝	同和	王子文	諸祥芝	十月二十五日該公司全體股東來函公推諸君祥芝為經紀人兼營棉花
三一	鄭松亭	中興	徐文興		兼營棉花
三二	邵聲濤	昶記	陳祖瑞 石東來	洪佐堯 李英麟	八月二十九日陳君辭補石君 十月十日石君辭補李君
三三	吳恂卿	仲記	甯齊雲	朱六皆	兼營棉花
三四	邊瑞馨	瑞元	邊裕耕	葉鑑舟	兼營棉花
三五	嚴蘭生	通勝	徐其雲	姚惠如	兼營棉花
三六	鄭茂亭	福興	李文煜		兼營棉花
三七	李錦章	漢豐	姚家騏		兼營棉花
三八	侯蔚梧	永成	胡子乘	張雨蒼	永成號九月十八日補
三九	胡筠庵	胡迺記	張梯雲	田維仁	兼營棉花
四〇	董栽生	同豐	金耘南	徐輔楨	兼營棉花

四	一	包鳳笙	華	豐	包馥亭		兼營棉花
四	二	徐樂卿	宗	德	何丕誠		兼營棉花
四	三	田少梅	慎	裕	新	管世康	
四	四	楊德運	義	康	俞綬玉		兼營棉花
四	五	王鑄禹	恆	德	王培德	謝鼎山	兼營棉花
四	六	陳玉如	志	康	匡景星	匡文華	文華君十二月一日補 十二月二十七日廢業
四	七	陳安懷	福	和	胡堯昌		
四	八	甯松泉	乾	豐	張岐生		
四	九	陸榮森	豫	大	柴志襄	金鶴鳴	
五	〇	吳培之	祥	康	施慶餘	吳卓民	吳君卓民十月十九日補
五	一	陳楚江	森	康	陳義森		森康號十月三日廢業 景記號十月十七日補
五	二	吳鏞林	景	康	周序鏞		舒義記號九月二十八日補
五	三	舒錦標	舒	義	記		舒義記號九月二十八日補
五	四	周幼卿	立	記	郁生璋		立豐號十月二十一日補
五	五	陳壽祿	立	豐	韓梓芳		兼營棉花
五	六	何麗生	晉	康			



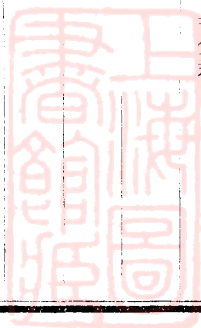
經紀人代理人一覽表

七	七	六	六	六	六	六	六	五	五	五	五	五
四	三	九	八	七	五	三	一	〇	九	八	七	六
俞鑑卿	徐世溥	匡克振	諸廣成	鄭天陵	陳福慶	田肅民 於鞠齡	周品三	吳君貴	席煥承	張耕餘	祝伊才	周祥興
謙成	源泰	新大	信誠	東興	永大	鼎志 成興	協生	瑞泰新	和 大	義 餘	盛 昌	長 豐
楊慶華	羊秉清	匡克明	陳紀榮	趙蕓棠	王慶嘉		鍾資山	魏耀璋	葛仲則	張秉鈞	嚴敬銘	汪希文
	曹寶根				張善基		華壽生		徐友生		殷煥成	周楚翹
謙成號十二月十一日廢業		兼營棉花	兼營棉花	東興號七月十四日廢業	兼營棉花	志成號九月二十二日廢業 鼎興號十一月二十八日補 兼營棉花			兼營棉花	兼營棉花	兼營棉花	長豐號十月十九日補 兼營棉花

所員練習生名額表

科別	名	額	備	註
倉庫檢查處	檢查員一人			
總務科	副科長各一人	科員二十五人	練習生二人	內倉庫事務員三人 經紀人辦事處事務員二人
營業科	副科長各一人	科員二十三人	練習生五人	
計算科	副科長各一人	科員三十一人	練習生一人	
七五	田瑞年	振大盛	金受天	鄧仲和
七七	陳康山	榮興	陳仰潮	
七九	沈達卿	達記	楊星堃	
八〇	吳鳳如	宏大	朱聯丞	管潤身
八五	徐懋棠	懋記		
一〇一	張鴻汝	餘記	張秋榮	
一〇三	邵菊如	寶泰	高祥生	陸炳坤

十二月十一日讓渡與金君



守衛稽查夫役工匠人數表

守衛稽查夫役工匠人數表

任 務	人 數	備 註
會計科	科長各一人 科員二十四人 練習生一人	
棉花部	檢査主任一人 檢査員三人 辦事主任一人 調查員一人	
稽 查	三人	
守 衛	七人	本所二人 倉庫二人 經紀人辦事處三人
夫 役	四十四人	內倉庫棧司二人 棉花部棧司一人 會計科送銀司三人
工 匠	三人	內電匠一人木匠二人

營業概要

本屆營業期間以七月一日起至十二月終止七月初紗市極形疲軟交易甚稀中旬後客幫始有購辦紗價因之見漲然標準價常在二百三十九兩及四十一兩之間八月初更形活動然至後半月客幫既無動辦而各處風水並災政局不甯花價飛漲紗價暴跌紗市遂陷於困境標準紗由一百四十四兩跌至一百三十四兩因此本所此



兩個月成交無多計七月份十萬七千九百五十包八月份二十八萬二千九百五十包九月間疲落依然旋竟大
跌日本三品紗亦跌至二百元以內棉市又見步跌市況之惡爲歷年所罕見客幫銷路絕鮮至交割時跌至一百
二十四兩十月初最小行情已至一百二十二兩舊歷中秋後人心向好棉價堅硬外棉頻漲均足以促紗價上騰
卽現貨交易亦旺本所標準價驟高十兩餘十一月初市面甚爲堅定不十日漲起五兩許十二月間花價狂漲廠
家減少出品三品來電亦漲人心因之向上紗價被迫而加高半月間增起十餘兩統計本所九十一十二計四
個月成交數至多月幾及五十六萬包至少月亦四十八萬餘包此棉紗營業之情形也棉布並無成交棉花自十
一月十日始開拍通花時美棉暴漲市價堅挺然至下旬美棉忽跌本棉正在趨漲時略受打擊本所是月成交數
爲二十一萬七千一百擔十二月間棉市殊挺硬雖值陽歷年關銀根奇緊而市價仍蒸蒸日上蓋紗價既漲通花
持有現貨者多抱居奇故月終交割通花本月期漲至三十八兩之上尙有繼續增高之勢本所鑒於市面風潮是
月起定中國棉花以通州花爲標準此棉花營業之概況也本公司股票交易雖少價格甚堅綜觀本屆營業除棉
布外棉花營業日期尙少成交無幾棉紗成交總數爲二百四十四萬四千六百五十包較第一屆增六十四萬二
千二百包較第二屆增至一百四十餘萬包云

第三期成交數量統計表 民國十一年七月至十二月

(一) 棉紗成交數量 順手十六支人鐘標準

七月份

十萬零七千九百五十包

第三期成交數量統計表

八月份 二十八萬二千九百五十包

九月份 四十八萬五千八百包

十月份 五十五萬八千八百五十包

十一月份 五十萬四千一百包

十二月份 五十萬五千包

六個月合計二百四十四萬四千六百五十包

(二) 棉花成交數量

(甲) 通州花

十一月份 二十一萬七千一百担

十二月份 二萬九千二百担

二個月合計二十四萬六千三百担

(乙) 中國棉花通州標準

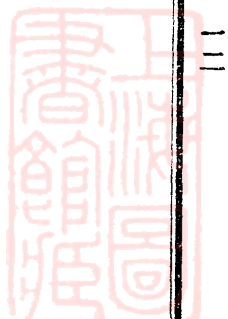
十二月份 一萬九千四百担

(三) 本所股成交數量

七月份 四千股

八月份 四千九百股

九月份 八千四百股



十月份 一萬六千二百五十股

十一月份 一萬六千零五十股

十二月份 五千五百股

六個月合計五萬五千一百股

每月各種成交數量百分比比較表

(一) 棉紗順手十六支人鐘標準

月份	成交數量	百分比率	開市日數	一日平均	標準價格	最高市價	最低市價	高低差額
七月份	一〇七·九五 <small>包</small>	四·四二 <small>分</small>	二十五日	四·三八 <small>包</small>	一四一·三七 <small>兩</small>	一四〇·〇〇 <small>兩</small>	一三八·〇〇 <small>兩</small>	六·〇〇 <small>兩</small>
八月份	二八二·九五 <small>包</small>	一·七老	二十六日	一〇·八八三	一三九·九二四	一四五·五〇	一三二·六〇	一三·九〇
九月份	四九五·八〇 <small>包</small>	一·九八七	二十五日	一九·四三三	一三〇·七六四	一三八·七〇	一三四·〇〇	一四·七〇
十月份	五五九·八五 <small>包</small>	三·八六	二十三日	二四·二九八	二九〇·〇〇	一三三·〇〇	一二一·〇〇	一一九〇
十一月份	五〇四·一〇 <small>包</small>	二·〇六二	二十五日	二〇·六四	一三五·五五二	一四〇·五〇	一三〇·五〇	一〇·〇〇
十二月份	五〇五·〇〇 <small>包</small>	二·〇六	二十四日	二二·〇四二	一四二·七五	一五三·〇〇	一三一·〇〇	二二·〇〇
六個月合計	二·四四·六六 <small>包</small>	一〇〇·〇〇	一百四十八日	一六·五八	一三五·五五二	一五三·〇〇	一二一·〇〇	三二·七〇

每月各種成交數量百分比比較表



每月各種成交數量百分比比較表

(二) 棉花 (一) 通州花

月份	成交數量	百分比率	開市日數	一日平均	標準價格	最高市價	最低市價	高低差額
十一月份	二七·一〇〇担	八·一五分	十七日	三·七二	三一·八七五兩	三三·〇〇兩	三〇·四〇兩	二·六〇兩
十二月份	二五·二〇〇	一·八五分	二十四日	一·二七	三四·八四三	三五·四〇	三三·三五	七·〇五
合計	二四六·三〇〇	一〇〇·〇〇	四十一日	六·〇〇七	三三·二七	三九·四〇	三〇·四〇	九·〇〇

(二) 中國棉花 通州標準

月份	成交數量	百分比率	開市日數	一日平均	標準價格	最高市價	最低市價	高低差額
十二月份	一九·四〇〇担	一〇〇·〇〇分	二十四日	八〇八	三三·九二兩	三七·八九	三三·〇〇兩	六·二五
合計	一九·四〇〇	一〇〇·〇〇	二十四日	八〇八	三三·九二	三七·八九	三三·〇〇	六·二五

(三) 本所股

月份	成交數量	百分比率	開市日數	一日平均	標準價格	最高市價	最低市價	高低差額
七月份	四·〇〇〇股	七·二六分	二十五日	一六〇股	一三·二四四兩	一五·六〇兩	一二·九〇兩	二·七〇兩
八月份	四·九〇〇	八·八九	二十六日	一八八	一六·九四〇	一五·二〇	一四·〇〇	五·二〇
九月份	八·四〇〇	一五·二五	二十五日	三三六	一九·二四七	二二·六〇	一七·六〇	四·〇〇

十月份	一六·五〇	二五·〇九	二十三日	七〇七	三〇·三三	二四·二〇	一九·七〇	四·五〇
十一月份	一六·〇五〇	二五·二三	二十五日	六四三	二四·〇七	二六·三〇	二二·三〇	五·〇〇
十二月份	五·五〇〇	九·九八	二十四日	三三九	二〇·七四	二三·二〇	一六·四〇	四·七〇
六個月合計	五五·一〇〇	一〇〇·〇〇	一百四十八日	三三二	二〇·三五	二六·三〇	三三·九〇	一三·四〇

六個月分類交割詳細報告 民國十一年七月至十二月

(甲) 棉紗 順手十六支人鐘標華

月份	交割包數	交割價格	交割總價銀
七月份	三百包	一百三十九兩	四萬一千七百兩
八月份	一千八百包	一百三十四兩	二十四萬一千二百兩
九月份	一千三百五十包	一百二十六兩	十七萬零一百兩
十月份	七百五十包	一百二十九兩	九萬六千七百五十兩
十一月份	二千包	一百三十一兩	二十六萬二千兩
十二月份	一千六百五十包	一百四十一兩	二十三萬二千六百五十兩
總計	七千八百五十包		一百零四萬四千四百兩

(乙) 棉花 通州花

月份	交割担數	交割價格	交割總價銀
十一月份	二百担	三十三兩	六千六百兩
十二月份	一千九百担	三十七兩	七萬零三百兩
總計	二千一百担		七萬六千九百兩

(丙) 棉花 中國花通州標準

月份	交割担數	交割價格	交割總價銀
十二月份	一百担	三十五兩	三千五百兩
總計	一百担		三千五百兩

(丁) 本所股

月份	交割股數	交割價格	交割總價銀
七月份	一千三百股	十三兩	一萬六千九百兩
八月份	六百股	十七兩	一萬零二百兩
九月份	一千五百五十股	十九兩	二萬九千四百五十兩
十月份	三千三百五十股	二十二兩	七萬三千七百兩
十一月份	二千三百五十股	二十三兩	五萬四千零五十兩



十二月份 四千五百股

二十一兩

九萬四千五百兩

總計 一萬三千六百五十股

二十七萬八千八百兩

第三期標準品價格高低差額表 民國十一年七月份至十二月份止

(甲)棉紗 十六支人鐘標準

七月份

月初開盤 一百四十兩二錢

一日

月低收盤 一百三十九兩一錢

二十七日

各月期最高價格 一百四十三兩九錢

十一日

各月期最低價格 一百三十八兩三錢

五日

各月期高低差額 五兩六錢

本月份平均市價 一百四十一兩三錢七分

八月份

月初開盤 一百四十一兩八錢

一日

月低收盤 一百三十六兩五錢

三十一日

各月期最高價格 一百四十五兩五錢

三日

各月期最低價格 一百三十一兩六錢

二十九日



第三期標準品價格高低差額表

九月份
 各月期高低差額 十三兩九錢
 本月份平均市價 一百三十九兩九錢一分

十月份
 月初開盤 一百三十六兩七錢 一日
 月低收盤 一百二十四兩八錢 三十日
 各月期最高價格 一百三十八兩七錢 一日
 各月期最低價格 一百二十四兩 二十六日
 各月期高低差額 十四兩七錢
 本月份平均市價 一百三十兩七錢六分

十一月份
 月初開盤 一百二十三兩五錢 二日
 月低收盤 一百三十一兩二錢 三十一日
 各月期最高價格 一百三十三兩二錢 二十日
 各月期最低價格 一百二十一兩三錢 二日
 各月期高低差額 十一兩九錢
 本月份平均市價 一百二十九兩零三分



月初開盤

一百三十一兩三錢

一日

月低收盤

一百三十一兩九錢

三十日

各月期最高價格

一百四十兩五錢

十日

各月期最低價格

一百三十兩五錢

二日

各月期高低差額

十兩

本月份平均市價

一百三十五兩五錢五分

十二月份

月初開盤

一百三十一兩六錢

一日

月低收盤

一百四十六兩一錢

二十九日

各月期最高價格

一百五十三兩

二十七日

各月期最低價格

一百三十一兩

六日

各月期高低差額

二十二兩

本月份平均市價

一百四十二兩七錢二分

六個月合計

七月初開盤

一百四十兩二錢

七月一日

十二月低收盤

一百四十六兩一錢

十二月二十九日

各月期最高價格

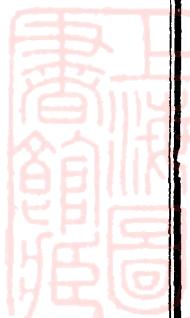
一百五十三兩

十二月二十七日



第三期標準品價格高低差額表

各月期最低價格	一百二十一兩三錢	十月二日
各月期高低差額	三十一兩七錢	
本期平均市價	一百三十五兩三錢五分	
(乙) 通州花		
十一月份		
月初開盤	三十二兩零五分	十日
月底收盤	三十二兩七錢	三十日
各月期最高價格	三十三兩	二十五日
各月期最低價格	三十兩四錢	二十一日
各月期高底差額	二兩六錢	
本月份平均市價	三十一兩八錢八分	
十二月份		
月初開盤	三十二兩一錢	一日
月底收盤	三十九兩四錢	二十九日
各月期最高價格	三十九兩四錢	二十九日
各月期最低價格	三十二兩三錢五分	六日



各月期高低差額 七兩零五分
 本月份平均市價 三十四兩八錢四分

二個月合計

十一月初開盤 三十二兩零五分

十二月底收盤 三十九兩四錢

各月期最高價格 三十九兩四錢

各月期最低價格 三十兩四錢

各月期高低差額 九兩

本期平均市價 三十二兩二錢三分

(丙)中國棉花 通州標準

十二月份

月初開盤 三十二兩四錢

月底收盤 三十七兩八錢五分

各月期最高價格 三十七兩八錢五分

各月期最低價格 三十一兩六錢

各月期高低差額 六兩二錢五分

本月份平均市價 三十三兩九錢一分



十一月十日
 十二月二十九日
 十二月二十九日
 十一月二十一日

四日

二十九日
 二十九日
 六日

第三期標準品價格高低差額表

(丁)本所股

七月份

月初開盤

十五兩六錢

三日

月底收盤

十三兩一錢

二十七日

各月期最高價格

十五兩六錢

三日

各月期最低價格

十二兩九錢

二十一日

各月期高低差額

二兩七錢

本月份平均市價

十三兩二錢四分

八月份

月初開盤

十四兩

二日

月底收盤

十八兩七錢

三十一日

各月期最高價格

十九兩二錢

三十一日

各月期最低價格

十四兩

二日

各月期高低差額

五兩二錢

本月份平均市價

十六兩九錢四分

九月份

月初開盤

十九兩

一日



月底收盤

二十一兩

三十日

各月期最高價格

二十一兩六錢

二十八日

各月期最低價格

十七兩六錢

二十一日

各月期高低差額

四兩

本月份平均市價

十九兩一錢五分

十月份

月初開盤

二十兩二錢

二日

月底收盤

二十三兩

三十一日

各月期最高價格

二十四兩二錢

二十四日

各月期最低價格

十九兩七錢

三日

各月期高低差額

四兩五錢

本月份平均市價

二十二兩零一分

十一月份

月初開盤

二十六兩三錢

十一日

月底收盤

二十三兩四錢

三十日

各月期最高價格

二十六兩三錢

十一日

各月期最低價格

二十一兩三錢

三日



第三期標準品價格高低差額表

各月期高低差額	五兩	
本月份平均市價	二十四兩一錢一分	
十二月份		
月初開盤	二十三兩一錢	二日
月底收盤	二十一兩	二十六日
各月期最高價格	二十三兩一錢	二日
各月期最低價格	十八兩四錢	十一日
各月期高低差額	四兩七錢	
本月份平均市價	二十兩七錢五分	
六個月合計		
七月初開盤	十五兩六錢	七月三日
十二月底收盤	二十一兩	十二月二十六日
各月期最高價格	二十六兩三錢	十一月十一日
各月期最低價格	十二兩九錢	七月二十一日
各月期高低差額	十三兩四錢	
本期平均市價	二十兩二錢三分	



第四期棉紗棉布等級表 民國十一年八月一日審定

- 一 本年九月至十二月所做定期買賣之十六支標準紗及八月至九月所做定期買賣之十支二十支標準紗暨十一磅十三磅標準布其交割均照第三期審定等級表辦理
- 二 第四期審定之順手十六支反手十支二十支標準紗及十一磅十三磅十四磅十六磅標準布等級表均以三個月為審定有效期間
- 三 第四期審定之順手十六支標準紗以六個月為定期買賣期間反手十支二十支標準紗及十一磅十三磅十四磅十六磅標準布以三個月為定期買賣期間
- 四 第四期審定之順手十六支標準紗等級表以十二年一月至三月為交割有效期間反手十支二十支標準紗及十一磅十三磅十四磅十六磅標準布等級表以本年十月至十二月為交割有效期間
- 五 順手十六支棉紗仍以申新第一廠出品人鐘牌為標準
- 六 反手二十支及十支棉紗仍以申新第一廠出品人鐘牌為標準
- 七 十一磅布仍以厚生廠出品圈三虎牌為標準
- 八 十三磅布仍以厚生廠出品飛艇牌為標準
- 九 十四磅布仍以恆豐廠出品喂馬牌為標準
- 十 十六磅布仍以楚興廠出品天字牌為標準

第四期棉紗棉布等級表

十一 本表中所定各牌紗布至交割檢查時如與本所之存樣比較有低次者不能適用
十二 本表所審定等級在有效期間倘已定等級之價有與市情相差過遠本所認為確有不適合者得請審查

員酌定

(甲) 棉紗等級

(一) 反手十支紗大包連派司

標準品

申新第一廠

人鐘牌

相等品

和豐廠

荷蜂牌

振華廠

雙象牌

比較等級以上

厚生廠

雙喜牌

三兩

統益廠

金鷄牌

三兩

鴻裕廠

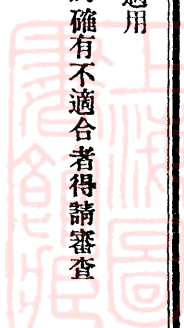
紅寶鼎牌

一兩

寶成廠

如意牌

一兩



比較等級以下

寶通廠

蘇天官牌

二兩

豐田廠

豐年牌

二兩

三新廠

得利牌

三兩

(二)順手十六支紗大包連派司

標準品

申新第一廠

人鐘牌

相等品

大生廠

魁星牌

恆豐廠

雲鶴牌

振華廠

雙象牌

厚生廠

雙喜牌

統益廠

金鷄牌

振泰廠

鴻福牌

大中華廠

大中華牌

崇信廠

四季大發牌

十二年一月起加入交割

十二年一月起加入交割

十二年一月起加入交割

第四期棉紗棉布等級表



比較等級以上

上海廠

日光牌

三兩

豐田廠

豐年牌

三兩

德大廠

寶塔牌

二兩

溥益廠

地球牌

二兩

鴻裕廠

寶鼎牌

二兩

永豫廠

三羊牌

一兩

緯通廠

孔雀牌

一兩

寶成廠

如意牌

一兩

恆豐廠

富貴牌

一兩

內外廠

水月牌

一兩

比較等級以下

東華廠

鴻禧牌

一兩

三新廠

紅團龍牌

二兩

上海廠

雙虎牌

三兩

日華廠

丹鳳牌

四兩

內外廠

雙驢牌

四兩

十二年一月起改正交割
十二年一月起改正交割
十二年一月起改正交割
十二年一月起改正交割
十二年一月起改正交割
十二年一月起改正交割
十二年一月起改正交割
十二年一月起改正交割
十二年一月起改正交割
十二年一月起改正交割
十二年一月起改正交割
十二年一月起改正交割
十二年一月起改正交割
十二年一月起改正交割
十二年一月起改正交割
十二年一月起改正交割
十二年一月起改正交割
十二年一月起改正交割
十二年一月起改正交割
十二年一月起改正交割



(三)反手二十支紗大包連派司

標準品

怡和廠 牧羊牌 五兩

鼎新廠 麒麟牌 六兩

東方廠 文明牌 七兩

老公茂廠 天官牌 八兩

申新第一廠 人鐘牌

相等品

恆豐廠 雲鶴牌

振華廠 雙象牌

比較等級以上

鴻裕廠 寶鼎牌 三兩

溥益廠 地球牌 三兩

德大廠 寶塔牌 三兩

三新廠 探花牌 二兩

內外廠 水月牌 二兩

統益廠 金鷄牌 二兩

第四期棉紗棉布等級表



第四期棉紗棉布等級表

怡和廠	三星牌	二兩
緯通廠	孔雀牌	二兩
永豫廠	三羊牌	一兩
寶成廠	如意牌	一兩

比較等級以下

同昌廠	電車牌	一兩
上海廠	金三星牌	一兩
怡和廠	五福牌	二兩
怡和廠	牧羊牌	四兩

(乙) 棉布等級

(一) 十一磅布大包連派司

標準品

厚生廠	圈三虎牌
-----	------

相等品

鴻裕廠	寶鼎牌
-----	-----

比較等級以下

怡和廠	圈三兔牌	五分
怡和廠	圈三鹿牌	一錢

十一年十月起改正交割
十一年十月起改正交割



(二)十三磅布大包連派司

標準品

厚生廠

相等品

申新廠

比較等級以上

三新廠

三新廠

鴻裕廠

三泰廠

比較等級以下

內外廠

日華廠

恆豐廠

申新廠

怡和廠

大生廠

丹鳳牌

地球牌

人鐘牌

三貓牌

石榴牌

一錢五分

一錢五分

一錢五分

一錢五分

一錢五分

飛艇牌

人鐘牌

十一年十月起改正交割

雙馬狗牌

二錢

十一年十月起改正交割

雙馬牌

一錢五分

十一年十月起改正交割

三鼎牌

二錢

十一年十月起改正交割

單牛頭牌

一錢

水月牌

一錢

第四期棉紗棉布等級表



第四期棉紗棉布等級表

大生廠 劉海牌 一錢

(三)十四磅布大包連派司

標準品

恆豐廠 喂馬牌

相等品

三新廠 三馬牌

比較等級以下

三新廠 猴馬牌 一錢

鴻裕廠 四鼎牌 一錢

大生廠 和合牌 一錢

申新廠 人鐘牌 二錢五分

(四)十六磅布大包連派司

標準品

楚興廠 天字牌

比較等級以下

大生廠 魁星牌 二錢

三泰廠 三元寶牌 二錢五分

三泰廠 五馬頭牌 二錢五分



三泰廠	團龍天字牌	三錢五分
三新廠	五馬牌	三錢五分
鴻裕廠	鴻雁牌	三錢五分
申新廠	人鐘牌	四錢

第五期棉紗棉布等級表 民國十一年十一月一日審定

- 一 所做十二年一月至三月定期買賣之十六支標準紗及所做本年十月至十二月定期買賣之十支二十支標準紗暨十一磅十三磅十四磅十六磅標準布其交割均照第四期審定等級表辦理
- 二 第五期審定之順手十六支反手十支二十支標準紗及十一磅十三磅十四磅十六磅標準布等級表均以三個月為審定有效期間
- 三 第五期審定之順手十六支標準紗以六個月為定期買賣期間反手十支二十支標準紗及十一磅十三磅十四磅十六磅標準布以三個月為定期買賣期間
- 四 第五期審定之順手十六支標準紗等級表以十二年四月至六月為交割有效期間反手十支二十支標準紗及十一磅十三磅十四磅十六磅標準布等級表以十二年一月至三月為交割有效期間
- 五 順手十六支棉紗仍以申新第一廠出品人鐘牌為標準
- 六 反手二十支及十支棉紗仍以申新第一廠出品人鐘牌為標準
- 七 十一磅布仍以厚生廠出品圈三虎牌為標準



第五期棉紗棉布等級表

- 八 十三磅布仍以厚生廠出品飛艇牌為標準
- 九 十四磅布仍以恆豐廠出品喂馬牌為標準
- 十 十六磅布仍以楚興廠出品天字牌為標準
- 十一 本表中所定各牌紗布至交割檢查時如與本所之存樣比較有低次者不能適用
- 十二 本表所審定等級在有效期間倘已定等級之價有與市情相差過遠本所認為確有不適合者得請審查員酌定

(甲) 棉紗等級

(一) 反手十支紗大包連派司

標準品

申新第一廠

人鐘牌

相等品

和豐廠

荷蜂牌

振華廠

雙象牌

豐田廠

豐年牌

比較等級以上

統益廠

金鷄牌

厚生廠

雙喜牌

三兩

二兩

十二年一月起改正交割

十二年一月起改正交割



寶成廠

如意牌

二兩

十二年一月起改正交割

鴻裕廠

紅寶鼎牌

一兩

比較等級以下

寶通廠

蘇天官牌

二兩

三新廠

得利牌

二兩

十二年一月起改正交割

(二)順手十六支紗大包連派司

標準品

申新第一廠

人鐘牌

相等品

恆豐廠

雲鶴牌

振華廠

雙象牌

厚生廠

雙喜牌

統益廠

金鷄牌

振泰廠

鴻福牌

大中華廠

地理圖牌

崇信廠

四季大發牌

比較等級以上

第五期棉紗棉布等級表



第五期棉紗棉布等級表

上海廠	日光牌	三兩	
豐田廠	豐年牌	三兩	
鴻裕廠	寶鼎牌	二兩	
德大廠	寶塔牌	一兩	十二年四月起改正交割
溥益廠	地球牌	一兩	十二年四月起改正交割
永豫廠	三羊牌	一兩	
緯通廠	孔雀牌	一兩	
寶成廠	如意牌	一兩	
恆豐廠	富貴牌	一兩	
內外廠	水月牌	一兩	
大生廠	魁星牌	一兩	十二年四月起改正交割
比較等級以下			
東華廠	鴻禧牌	一兩	
三新廠	紅團龍牌	二兩	
上海廠	雙虎牌	三兩	
內外廠	雙驢牌	三兩	十二年四月起改正交割
日華廠	丹鳳牌	四兩	



怡和廠 牧羊牌 五兩

鼎新廠 麒麟牌 六兩

東方廠 文明牌 七兩

老公茂廠 天官牌 八兩

(三)反手二十支紗大包連派司

標準品

申新第一廠 人鐘牌

相等品

恆豐廠 雲鶴牌

振華廠 雙象牌

比較等級以上

鴻裕廠 寶鼎牌 三兩

溥益廠 地球牌 三兩

德大廠 寶塔牌 三兩

三新廠 採花牌 二兩

內外廠 水月牌 二兩

統益廠 金鷄牌 二兩

緯通廠 孔雀牌 二兩

第五期棉紗棉布等級表



第五期棉紗棉布等級表

永豫廠

三羊牌

一兩

寶成廠

如意牌

一兩

比較等級以下

上海廠

金三星牌

一兩

同昌廠

電車牌

二兩

十二年一月起改正交割

怡和廠

三星牌

二兩

十二年一月起改正交割

怡和廠

五福牌

二兩

怡和廠

牧羊牌

四兩

(乙) 棉布等級

(一) 十一磅布大包連派司

標準品

厚生廠

圈三虎牌

相等品

鴻裕廠

寶鼎牌

比較等級以下

怡和廠

圈三兔牌

五分

怡和廠

圈三鹿牌

一錢



日華廠	丹鳳牌	一錢五分
恆豐廠	地球牌	一錢五分
申新廠	人鐘牌	一錢五分
怡和廠	三貓牌	一錢五分
大生廠	石榴牌	一錢五分

(二)十三磅布大包連派司

標準品

厚生廠 飛艇牌

相等品

申新廠 人鐘牌

比較等級以上

三新廠 雙馬狗牌 二錢

三新廠 雙馬牌 一錢五分

鴻裕廠 三鼎牌 二錢

三泰廠 單牛頭牌 一錢

比較等級以下

內外廠 水月牌 一錢



第五期棉紗棉布等級表

(三)十四磅布大包連派司

標準品

大生廠

劉海牌

一錢

恆豐廠

喂馬牌

相等品

三新廠

三馬牌

比較等級以下

三新廠

猴馬牌

一錢

鴻裕廠

四鼎牌

一錢

大生廠

和合牌

一錢

申新廠

人鐘牌

二錢五分

(四)十六磅布大包連派司

標準品

楚興廠

天字牌

比較等級以下

大生廠

魁星牌

二錢

三泰廠

三元寶牌

二錢五分



- 三泰廠
- 三泰廠
- 三新廠
- 鴻裕廠
- 中新廠
- 五馬頭牌
- 團龍天字牌
- 五馬牌
- 鴻雁牌
- 人鐘牌
- 二錢五分
- 三錢五分
- 三錢五分
- 三錢五分
- 四錢

棉花等級表 中華民國十二年一月一日審定

- 一 中國棉花以通州花為標準
- 二 本表中所定各種棉花至交割檢查時如與本所之存樣比較有低次者不能收受
- 三 本表所審定等級在有效期間倘已定等級之價有與市情相差過遠本所認為確有不適合者得請審查員酌定
- 四 本表自十二月一日起施行

標準品

中國棉花通州標準

相等品

- 陝西棉花
- 常熟墨子棉花



第三期經手費統計表

比較等級以上

常陰沙棉花

每担上六錢

比較等級以下

太倉白子棉花

每担下一兩

火機棉花

每担下二兩

南北市棉花

每担下二兩

第三期經手費統計表 民國十一年七月至十二月

(一) 棉紗經手費

七月份 一萬三千一百二十五兩

八月份 三萬六千九百三十七兩五錢

九月份 六萬一千七百六十一兩三錢

十月份 六萬九千三百四十四兩九錢

十一月份 六萬五千二百三十一兩二錢五分

十二月份 六萬二千八百九十四兩三錢

六個月合計 三十萬九千二百九十四兩二錢五分

(二) 棉花經手費



十一月份 七千七百八十二兩

十二月份 七百二十九兩

二個月合計 八千五百一十一兩

(三) 本所股經手費

七月份 二百五十五兩

八月份 三百四十七兩五錢

九月份 五百五十兩

十月份 一千一百二十七兩五錢

十一月份 九百三十六兩

十二月份 三百三十兩

六個月合計 三千五百四十六兩

每月經手費百分比比較表

月份	經手費	百分比率	開市日數	一日平均
七月份	一三二八〇〇〇 <small>兩</small>	四・一六三 <small>分</small>	二十五日	五三五・二〇 <small>兩</small>
八月份	三七二八五〇〇	一一・六〇三	二十六日	一四三四・〇四

每月經手費百分比比較表



各類經手費百分比比較表

九月份	六二三一·三〇	一九·三九一	二十五日	二四九二·四五
十月份	七〇四七·二四〇	二一·九三〇	二十三日	三〇六四·〇二
十一月份	七三九九·二五	二三·〇一一	二十五日	二九五七·九七
十二月份	六三九五·三〇	一九·九〇二	二十四日	二六六四·七二
合計	三二一三五·二五	一〇〇·〇〇〇	一百四十八日	二二七一·二九

各類經手費百分比比較表

種類	經手費	百分比率	開市日數	一日平均
棉紗	三〇九二·九四 ^兩 ·二五	九六·二四八 ^分	一百四十八日	二〇八九·八三 ^兩
棉花	八五一·〇〇	二·六四九	四十一日	二〇七·五九
本所股	三五四六·〇〇	一·一〇三	一百四十八日	二三·九六
合計	三二一三五·二五	一〇〇·〇〇〇	一百四十八日	二二七一·二九

佣金及經手費表 定期賣買

甲 棉紗 以一大包(四十捆)計算

登賬價值

委託佣金

買賣經手費

銀一百兩未滿

銀四錢

銀一錢

銀一百念五兩未滿

銀四錢五分

銀一錢一分三厘

銀一百五十兩未滿

銀五錢

銀一錢二分五厘

銀一百七十五兩未滿

銀五錢五分

銀一錢三分八厘

銀二百兩未滿

銀六錢

銀一錢五分

銀二百念五兩未滿

銀六錢五分

銀一錢六分三厘

銀二百五十兩未滿

銀七錢

銀一錢七分五厘

乙 棉布 以一大包(二十疋)計算

登賬價值

委託佣金

買賣經手費

銀七十五兩未滿

銀三錢五分

銀八分八厘

銀一百兩未滿

銀四錢

銀一錢

銀一百念五兩未滿

銀四錢五分

銀一錢一分三厘

銀一百五十兩未滿

銀五錢

銀一錢二分五厘

銀一百七十五兩未滿

銀五錢五分

銀一錢三分八厘

銀二百兩未滿

銀六錢

銀一錢五分

丙 本所股票

佣金及經手費表



登賬價值

- 銀十二兩五錢以上至廿五兩止
- 銀廿五兩以上至五十兩止
- 銀五十兩以上至七十五兩止
- 銀七十五兩以上至一百兩止
- 銀一百兩以上至一百廿五兩止
- 銀一百廿五兩以上至一百五十兩止
- 銀一百五十兩以上至一百七十五兩止
- 銀一百七十五兩以上至二百兩止
- 銀二百兩以上至二百廿五兩止
- 銀二百廿五兩以上至二百五十兩止

委託 金

- 銀二錢
- 銀二錢八分
- 銀四錢
- 銀五錢二分
- 銀六錢四分
- 銀七錢六分
- 銀八錢八分
- 銀一兩
- 銀一兩一錢二分
- 銀一兩二錢四分

買賣經手費

- 銀五分
- 銀七分
- 銀一錢
- 銀一錢三分
- 銀一錢六分
- 銀一錢九分
- 銀二錢二分
- 銀二錢五分
- 銀二錢八分
- 銀三錢一分

丁 棉花

委託佣金每担一錢二分

買賣經手費收四分之一

資產負債表 中華民國十一年十二月三十一日

科目

負債類

銀

數

折 洋

元

數

股本總額

二·一六〇〇〇〇〇〇

三〇〇〇〇〇〇〇〇

公積金

五九·五〇〇〇〇〇

八二·六三八·八九



特別公積金	一〇〇〇〇〇〇〇	一三・八八八・八九
預備金	一〇〇〇〇〇〇〇	一三・八八八・八九
訂期款項	三六〇〇〇〇〇〇〇	五〇〇〇〇〇〇〇〇
本證據金	九三六・六〇〇〇〇〇	一・三〇〇・八三三・三三
追證據金	六三七・一五〇〇〇〇	八八四・九三〇・五六
證據金預存	四四九・二〇八・二〇	六二三・九〇〇・二八
經紀人保證金	三六〇〇〇〇〇〇〇	五〇〇〇〇〇〇〇〇
經紀人保證金預存	一五・九〇五〇〇〇	二二・〇九〇・二八
所員退職金及撫卹金	八二〇〇〇〇	一・一三八・八九
未付紅利	一〇〇六四・八八	一・四七九・〇〇
應付未付營業費	一・七六〇・六六	二・四四五・三六
應付未付利息	一〇・三四二・八一	一四・三六五・〇一
純益金	二〇九・二一六・六一	二九〇・五七八・六二
合計	五・二二一・五六八・一六	七・二五二・一七八・〇〇
資產類		

資產負債表

四八

未繳股本	一〇八〇〇〇〇〇〇〇	一五〇〇〇〇〇〇〇〇〇
地基及房屋	四九一・六六三・四三	六八二・八六五・八八
裝修及器具	三四・〇〇〇・〇〇	四七・二二二・二二
押租及押櫃	一・九七六・九六	二・七四五・七八
標準貨樣	三一・一七一	四三二・九三
創業費	四〇・〇〇〇・〇〇	五五・五五五・五六
先期預付營業費	三・〇二七・二五	四・二〇四・五一
儲藏品	三・八三六・四六	五・三二八・四二
暫收付金	九・九七九・五四	一三・八六〇・四七
有價證券	五九・六二六・三〇	八二・八一四・三〇
營業保證金證券	三六〇・〇〇〇・〇〇	五〇〇・〇〇〇・〇〇
定期存款	三六〇・〇〇〇・〇〇	五〇〇・〇〇〇・〇〇
證據金代用品	一・二三五・二五四・五〇	一・七一五・六三一・二五
經紀人保證金代用品	八四・九八五・〇〇	一一八・〇三四・七二
經紀人往來	六・〇〇〇・〇〇	八・三三三・三三
了結計算	三一六四五〇・〇〇	四三九・五一三・八九

應收未收利息

一二·六三五·六一

三一·四三八·三五

往來存款

一·一一一·五三八·三〇

一·五四三·八〇三·二〇

現金

二八三·一〇

三九三·一九

合計

五·二二一·五六八·一六

七·二五二·一七八·〇〇

損益表

中華民國十一年十二月三十一日

科目

損失之部

銀 數

折 洋 數

營業費

八九·二六五·三五

一·二三·九七九·六五

經紀人保證金利息

一〇·七二一·〇六

一四·八九〇·三六

訂期款項利息

一六·三三三·一五

二二·六八四·九三

銀洋兌換損益

五三八·七四

七四八·二五

攤提裝修及器具

一六·九九一·五五

二二·五九九·三八

經紀人優待金

一一·二五〇·〇〇

一五·六二五·〇〇

經紀人獎勞品

三〇〇〇·〇〇

四·一六六·六七

所員獎勵金

一·〇〇〇·〇〇

一六·六六六·六七

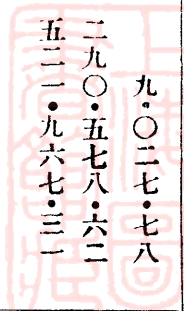
損益表

五〇

職員特別勞績金	六·五〇〇·〇〇	九·〇二七·七八
純益金	二〇九·二一六·六一	二九〇·五七八·六二
合計	三七五·八一六·四六	五二一·九六七·三一
利益之部		
經手費	三二一·三五一·二五	四四六·三二一·一八
往來存款利息	一九·四一六·六九	二六·九六七·六二
定期存款利息	九·〇〇〇·〇〇	一二·五〇〇·〇〇
有價證券利息	一〇·九五二·五〇	一五·二一一·八一
棧租收入	八·一一五·三八	一一·二七一·三六
房租收入	三·一一八·六二	四·三三一·四二
過戶費	三六·三四	五〇·四七
雜項收入	一六·六一	二三·〇七
上屆剩餘金	三·八〇九·〇七	五·二九〇·三八
合計	三七五·八一六·四六	五二一·九六七·三一

財產目錄 中華民國十一年十二月三十一日

科目 摘要 銀 數 折算合洋 數



未繳股本

六萬股每股未繳金額廿五元計洋一百五十萬元

一〇八〇〇〇〇〇〇

一五〇〇〇〇〇〇〇〇

地基及房屋

(一) 本所新屋建築費共付四十萬零五千兩
 (二) 新屋繪圖監工費共付一萬七千一百六十兩
 (三) 新屋捐稅共付一千八百四十四兩四錢五分
 (四) 新屋電汽工程費上期滾入五千五百四十五兩三錢
 (五) 新屋電梯費共付美金七千五百七十一元一角二分合銀一萬零七百七十七兩七錢二分(內有四千三百六十兩零一錢七分係上期曾由裝修及器具科目內付過者本期移入本科目)
 (六) 新屋電燈用具共付五千零四十七兩八錢八分(內有二千三百四十六兩六錢七分係上期曾由裝修及器具科目內付過者本期移入本科目)
 (七) 新屋水管裝置(自來水管及衛生廁坑)五千零五十兩(全數之半)又太平水具四千兩共付

四九一・六六三・四三三

六八二・八六五・八八



裝修及器具

九千零五十兩
 (八)新屋司丁裝置共付九千七百四十九兩一錢
 (全數之半)
 (九)新屋電話裝置共付七十五兩
 (十)新屋保險費共付九百十六兩一錢四分
 (十一)新屋裝置費共付八十七兩八錢四分
 (十二)寄宿舍地價上期滾入一萬五千六百六十兩
 (十三)新屋地租共付一萬零七百五十兩

上期滾入五萬七千零十八兩本期由本科目將新屋電梯費(四千三百六十兩零一錢七分)及新屋電燈用具(二千三百四十六兩六錢七分)轉入地基及房屋科目內淨計五萬零三百一十一兩一錢六分續購器具六百八十九兩零三錢九分本期決算時攤提一萬六千九百九十一兩五錢五分

三四〇〇〇〇〇〇

四七二二二二二二



押租及押櫃	<p>上期滾入八百三十兩零 零七分本期續加電汽押 櫃銀一千兩又自來水押 櫃銀二百十六兩第一屆押 櫃銀轉出六十九兩一錢 一分</p>	一·九七六·九六	<p>二·七四五·七八</p>
標準貨樣	<p>上期滾入二百三十六兩 七錢一分本期續購通州 花一百斤計銀三十兩南 市花五十斤計銀十五兩 雲龍火機花五十斤計銀 十五兩又鄉下火機花五 十斤計銀十五兩</p>	三一·一七一	<p>四三二·九三</p>
創業費	<p>籌備處時代及事務所時 代各項開支用度原額為 五萬二千五百八十八兩 錢四分除第一期決算時 攤提一萬二千五百十八 兩五錢四分外現計四萬兩</p>	四〇〇〇〇〇〇〇	<p>五五·五五五·五六</p>
先期預付營業費	<p>未到期各項營業費之先 期預付者</p>	三〇〇二七·二五	<p>四〇·二〇四·五一</p>
儲藏品	<p>儲藏室內儲存各科用賬 簿表單及中西文具等</p>	三·八三六·四六	<p>五·三二八·四二</p>
暫收付金		九·九七九·五四	<p>一三·八六〇·四七</p>
有價證券	<p>本所基本股三千二百股 每股十八兩計五萬七千 六百兩德律風股三十股 計二千零二十六兩三錢</p>	五九·六二六·三〇	<p>八二·八一四·三〇</p>



財產目錄

營業保證金證券	定期存款	證據金代用品	經紀人保證金代用品
中國銀行股五千股每股 一百元計洋五十萬元存 交通銀行	三年定期存款銀戶一	公債六種共十六萬八千 四百元計代用金額二萬 七千九百六十九兩本所 股票及中外各紗廠公司 股票十七種共五萬七千 九百九十三股計代用金 額九十八萬五千七百七 十五兩五錢棉紗棧單一 千七百三十包計代用金 額十七萬五千兩棉花棧 單四百二十件計代用金 額一萬一千七百六十兩 銀行錢莊存款摺七扣計 三萬四千七百五十兩	公債三種共三萬二千元 計代用金額四千零八 兩本所股票及中外各紗 廠公司股票七種共四 千三百十三股計代用金 額七萬四千六百五十五 兩棉紗棧單二千五百兩 銀行代 存單兩扣計三千七百五 十兩
三六〇〇〇〇〇〇〇	三六〇〇〇〇〇〇〇	一・二三五・二五四・五〇	八四・九八五・〇〇
五〇〇〇〇〇〇〇〇〇	五〇〇〇〇〇〇〇〇〇	一・七一五・六三一・二五	一一八・〇三四・七二

經紀人往來		六〇〇〇〇〇	八・三三三・三三三
了結計算	墊付各經紀人了結差金	三二六・四五〇・〇〇	四三九・五一三・八九
應收未收利息	定期存款利息上期應收 未收者計一萬三千六百 三十五兩六錢一分本期 應收未收者九千兩	二二一・六三五・六一	三一・四三八・三五
往來存款	存本埠各錢莊銀行活期 存款	一・二一一・五三八・三〇	一・五四三・八〇三・二〇
現金		二八三・一〇	三九三・一九
合計		五・二二一・五六八・一六	七・二五二・一七八・〇〇

第三屆結賬純益金支配案 民國十一年十二月三十一日

本屆結賬計得純益金念萬零九千二百十六兩六錢一分除公積金照本所章程第四十二條提百分之二十計元肆萬二千兩外尚餘元十六萬七千二百十六兩六錢一分由理事會分配交股東會公決如左

計開

- 特別公積金 元壹萬兩正
- 股東紅利 (每股三元) 元十二萬九千六百兩
- 職員酬勞金 元壹萬八千五百兩

所員退職撫卹金

元壹千兩

剩餘金

元八千一百十六兩六錢一分

合計

元十六萬七千二百十六兩六錢一分

大事記

七月五日改本公司股票代用品價格為每股十三兩

十二日開本年第十次理事會

二十二日開第十一次理事會

二十八日第四期紗布標準審查會

二十九日交割停止集會

八月一日刊發第四期紗布等級表

十五日開第十二次理事會

十六日經紀人身分保證金改收五千兩

十八日開第十三次理事會

二十日開第二屆股東會

二十二日開第十四次理事會

十三日本日起發給股東紅利



三十日交割停止集會

九月二日改本公司股代用品價格爲每股十五兩

二十日開第十五次理事會

二十九日交割停止集會

十月一日改本公司股代用品價格爲每股十七兩

二日開第十六次理事會

五日舊歷中秋節休假

九日開第十七次理事會

十日國慶休假

十三日開第十八次理事會

二十一日開第十九次理事會

二十四日開第五期紗布標準審查會

二十五日開第二十次理事會

改本公司股代用品價格爲每股十八兩

三十日交割停止集會

十一月一日刊發第五期紗布等級表

八日開棉花標準審查會



十日開始棉花交易

十四日開第二十一次理事會

二十七日開第二十二次理事會

二十九日交割停止集會

十二月一日本日起通州花停止新買賣祇做了結

刊發棉花等級表

五日函知經紀人公會新築落成定期遷移

六日開第二十三次理事會

二十八日開第二十四次理事會

交割停止集會

開始遷入新築

三十日歲末休假

上海图书馆藏書



A541 212 0013 7002B



