

九是山志

載

卷拾陸



浙江圖書館

915.1132  
5052



浙江圖書館



浙江圖書館



浙江圖書館

浙江圖書館

浙江圖書館

浙江圖書館

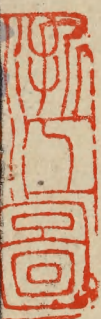
8

九疑山志卷之一

形勝

山峯岩嶺

江漢通海井湖



九疑

漢書作疑音疑

山在縣南六十里

亦曰蒼梧山

漢志

注九疑在營道南漢紀注應劭曰舜葬蒼梧九疑

山今在零陵營道支親曰九疑山半在蒼梧半在

零陵如淳曰舜葬九疑在蒼梧馮乘縣或云舜葬

梧也顏師古曰文說是也

州志辯蒼梧禮記舜葬

地辨有十二州初未有越漢元鼎六年蒼梧始為郡考之蒼梧在楚者其地名在越者其郡名云

漢袁陂漢之陽且九疑為長沙或謂西漢郡為長

沙武帝元鼎六年改置為零陵郡按秦併天下置

三十六郡已有零陵惟縣未置漢武帝元鼎六年

始置為泠道縣在蕭韶峯下舊城尚存州志漢先

於長沙元鼎六年長沙析為零陵定王子賈受唐

封原在國四年封五年侯於零陵泠道之春陵

太宗貞觀元年凡天下州縣有古帝王陵寢在者

皆加唐字縣以舜陵更名延唐宋太祖乾德二年

始遷今治曰寧遠郭璞曰其山九谿皆相似或云

九峯參差互相隱映望而疑之故名九峯曰朱明  
曰石城曰石樓曰娥皇曰舜源曰女英曰蕭韶曰

卷之六 祀林羅遵獄南維柱百單其谷漁會於水

蒙翳洞天宵曲亦明劃日月諸物迭出其下者曰

春水舜源水端濕成川溉澤原時實山川湖澤之

息灑湖楚之奇觀者也洞豁深涉之變之

蕙林石鑑鐘磬灶臼皆剝刊其象古曾嘉其之

在是蒙宇記云峯之樵採有禁州志辨於因

野後向九疑大阜之中有鐘自春覽之得

龜自春擊於陵阜故名即為春陵又按長沙

許之以前陽之黎陽白水鄉徙仁為春陵

言南陽之春陵縣也意當時遷於道之

蔡陽之春陵蓋欲不失侯之名爾壽  
陵劉侯城今在寧遠西鄉故址尚存

山

九疑山有九峯，下各出一水，四水南流，會于南海。

五水先從會洞連，一云九水並注於洞連。

舜陵山，古名英華，下家宇記曰：永陵漢司馬遷云舜

南巡狩，葬于蒼梧之野，葬江南之九疑。秦始皇漢

武帝實置祀焉。在韶州縣，致祭宋禁樵採，置守陵

五宮，至明觀禮。嘉靖年，樵官致祭，列于祀典。山勢

望龍俊，秀虎臨。三諸峯聳翠，巖出奇真。帝王



之居天造地設者

萬歲山在九峯之外麓林之南地平可望舜陵

州志作舜

峯北面有仙洞晉宋間置觀于上昔傳人過其下

間山神呼萬歲者三也又名存山州縣志又有壙

山即此

圖

羊權山在舜祠南羊仙觀溪有真人羅姓者自稱羊

緣華引青衣數十人至羊權家授以修煉之術後

擢得仙去

麓林山在蕭韶峯東北

縣志在舜廟前

宋乾道間有汪秦二

道人修煉于此其牀三級第一麓牀有石長一尺  
六寸人跡髣髴第二牀有二石鑑寒光清圓第三  
麓牀有巨石在側號迷石龜

北灌山在九疑洞深處女冠羅郁修煉于此迺羅真  
人女也

圖

五指山在南淹口九疑道傍五山連拔聳翠如指南  
面舜陵又名五臣山縣志在舊迎賓館臺前  
淹口山在縣南三十里下有巖穴當淹水之衝

峯

舜峯即三峯名在舜祠西十里州縣志去舜祠四十  
里三峯鼎立其下衆山環合上有飛泉望之如練  
峯勢險絕人跡罕至按舜峯不列九峯之內乃為  
九峯朝宗特列于首

舜源峯在禹壽峯南二十里縣志在舜峯北二十里  
此峯最高亦曰華蓋乃中峯也

娥皇峯在舜源峯東南一里縣志在舜峯西六十里  
女英峯在舜源峯西南一里縣志在舜峯西五十里  
桂林峯在舜源峯東南七里縣志在舜峯北十五里

紀林峯在舜源峯西南五里縣志在舜峯西六十里  
石城峯在舜源峯東南十里縣志在舜峯北十五里  
石樓峯在舜源峯西約十二里縣志在舜峯北十五  
里州志在舜峯東三十里

朱明峯在石城峯南十五里縣志在舜峯西十五里  
蕭韶峯在石樓峯南十里縣志在舜峯西十五里  
萬壽峯在舜源峯北二十里

王樓峯在萬壽峯西南八里  
集賢峯在萬壽峯南五里

朱陵峯在

巖

館

紫霞巖一名斜岩在九疑山舜祠東南一里石磴層懸

木修森紫霞丹霧翳鬱時合而空洞軒豁如紫

俯故舊名紫霞洞唐道州刺史薛伯高改名斜

宋至道初太守張公觀改紫虛洞明嘉靖六年

郡守南平黃公焯來遊更名重華三十二

年大橋兵變縣令何公駐兵于此謂重華乃帝

名巖近藥復改紫霞而題刻于巖石巖有臺有

集賢峯在... 南五里

有塑像不知為何代所作神座後古有三千三  
刻今剝落詢諸父老相傳古為法門亦曰巫門  
法主劉公啟教之所既而治鐵封之因塑像鎮之  
崖間龍首突出數尺髯角儼然如刻口中水滴  
稍以鳴角鼓吹震之則淋漓如注頃刻足數百人  
飲近為鄰境祈雨請水者槌截去迹頗存而水滴  
仍舊云巖前有乳石端植如華表圍數丈高可十  
丈文如刻畫下垂石田層疊相仍崖端多懸石如  
垂手如奮髯不可名狀丹青碧綠間發引而望之

垂手如奮髯不可名狀丹青碧綠間數引而望之

真洞天福地神工能喻其巧也窈石困如支柱  
如鏤玉周可數丈高與崖齊左右竇下約濶二丈  
傾斜勾閱勢不可測投炬而入深可十數丈下平  
如砥回視竇口如中宵片月洞左行百步清虛窈  
達舊名無為洞宋治平中沈紳將之奇遊此仍取  
元次山文正而刻諸石以志遊前為讀書堂有石  
被起如人狀左右序列中一座如師獨尊相傳昔  
人遊此遙聞讀書聲故名又前有石如柱倒懸不  
及地因名天柱蓋凝乳積成宋寇公準陶公定嘗

遊此刻題手澤尚新緒巖洞多題額而此為窠墨  
迹宛然遊者常以尺一寸毫不能備錄為恨自茲  
以往有清泉漣漪舊有橋可渡今廢然泉甘而魚  
肥地深而境黝雖有山水之癖者鮮能至似已非  
人世矣有窮其際者見三竅通明如三光鼎耀遂  
名三光洞亦曰三光巖右通為楊梅洞石田如壑  
石盆如鑿水常滿而不溢過此曲折百變氤氳縹  
緲不可名狀至風洞則有風如扇雲洞則有雲如  
瀚雷洞則雷聲隱隱雨洞則微雨霏霏其極也

洞恍憶身世若浮相傳巖直通水身之連州昔有



洞恍惚身世若浮相傳巖直通東粵之連州昔有  
僧釣遊假寐其中一夕為神所攝辨置洞口覺已  
卧連州江濱矣走歸程數日度其道里如許然亦  
非身所跋履也

玉瑄巖在舊舜祠後即何侯石室也漢哀帝時零哇  
郡文學奚璟得玉瑄十二于此獻之朝因以名巖  
當時以為舜巡狩至九疑十二州牧執之以觀之  
按風俗通尚書大傳舜之時至西王母來獻白二  
瑄不知璟所得何屬巖去舜峰十五里突兀軒豁

不與群山相附中可容數十座崖右有九疑山三  
六字乃宋道州刺史方信孺所書俗名書字巖漢  
蔡邕九疑山碑銘刻於此身有天皇元年何侯記  
畧述帝舜南巡之事實咸通中道士所撰其文誕  
妄不經明嘉靖初編修乃棄來道命整去之

觀音巖在永福寺齊雲閣之側甚深遠巖之水與無  
為洞相通有二青鳥棲宿其間土人刻大士像因  
名巖

高士巖在齊祠西二里舊名野豬巖在順浦欽若易

以今名相傳昔有獵者遇群豕逐之入巖而後相

高士巖在縣城西二里舊名野豬巖在順浦坎若易  
以今名相傳昔有獵者遇群豕逐之入巖而沒掘  
地得樂器一部無為觀道士獻之於朝見唐王維  
賀表宋朱文公高弟劉子澄建書院其上講學今  
遺跡猶存

月帔巖在由村梁武帝時有雙師自南嶽來止黃庭  
觀宿白馬巖一日臨溪浴隱去留所衣月帔挂之  
林間不壞巖中坐席宛然

白馬巖在永福寺前相距里許舊傳有白馬三娘修  
煉巖中浚乘白馬飛昇巖中有石鍾乳下有石盆

水不盈升而取之不竭

翠竹巖在故舜祠南隩相傳舜葬九疑二妃追隨不  
及揮淚著竹成斑劉長卿詩云蒼梧在何處斑竹  
自成林

石樓巖一名飛龍巖在永福寺西一里州志作玉瑤

巖西一里高峯直突由竇而登如層樓之狀炬而

後登上石樓巖字刻淳祐丙午郡守李襲之州志

作李江華李挺植題名于上後縣令何其賢改飛

龍巖

永福寺志北山有蜀僧長夜居于其中

龍巖在永福寺左昔有蜀僧長夜居于其中後

去

嶺

龍巖在九疑深處山勢博大高可參天相傳為

峯行龍之地登高眺之儼然如梳

水

源出舜源峯北流至縣之東西折而北與瀟苑

零合流

源出石樓峯北注與瀟水合流縣南州志是名

二江

之源出蕭韶峯北注與瀑巢水合流

之源出朱明峯一統志云瀟水源自九疑山南流

至三江口東北與施水合一云與瀑巢水合流又

東北至永州城外湘口會于湘因考湘水源出桂

林府興安縣海陽山自海陽下全州經永州至湘

口與瀟水合又下衡州與蒸水合趨長沙入洞庭

州志辨瀟水一在州西北二十五里瀟山下有泉

名瀟水其鄉曰瀟水鄉遠宜山從宜江口出與

水合其一小瀟水在小西門城外穿城入由瀟源

傍達玉城山前有石鰲魚逆水而生鱗鬣鬣鬣

然相傳水湧首尾皆動山下有石樹相和一二

水合其一小瀟水在小西門城外穿城入由瀟水

然相傳水湧首尾皆動山下有石燕相公二神

人共祀之近石魚為沙雁明為竹問守備彭顯漢

瀟之未竟水復從玉城檢山與沅水合經瀟陽驛

幾下其一出九疑朱明峯瀟水常以瀟川為主

水源出石城娥皇二峯南流至江華縣前又西過

道州至三江口與四水州志作瀟水合流

源出女英峯由江華縣東南與沅水合流

水源出桂林峯州志南流至江華合沅水

水源出杞林峯州志即歸水東流經藍山縣界又

東北經桂陽州縣志沅河二水舊不載所注何地

一說水源出舜壇側與九峯不相涉

江

又毋子三江俱出三峯石下

一江經縣志作石城峯下州志出娥皇峯

一江經縣志作石樓峯下

溪

溪在舜壇之下通碧虛橋父江毋江子江合流之

處縣志巽江乃舜溪上遊瀑巢二水合流之總名

池

浙

池在舜壇之前仙政水之右坎有水不見其源



此在辨禮之前，仙政水之右，狀有水不見其源。



浙江圖書館

六  
變  
無  
幾



浙 江 圖 書 館

兵燹蕪廢

三盤洞去舜祠三十里今平地猶居之以耕種  
碧虛洞水通碧虛橋南注舜溪其水有嘉魚又  
魚洞元次山名之曰無為洞篆刻在焉洞隔  
寺五里許有二徑一通舜峯一通紫虛洞去二  
里有石穴仰見天光有元次山題名天聖中僧  
亮于洞前築堤為塘以灌田洞遂為池上有  
亭原志池生白狹兒蓮上有李嶠篆刻一名  
池

石

三峯石在楚粵交圻之所三峯並峙遠望凌霄石  
有仙桃石有棋盤石有步履石有馬跡石相傳  
間有塚以銅為碑額字不可識或疑為舜塚焉  
下即廣西蒼梧縣界好奇者裹糧而行三日可至  
但山深杳絕亦多畏難而止

三牛石在嶂山南與舜峯相對望角足類牛上有雲  
氣路險難到

羅漢石在紫霞洞二渡水側一在山崖一在水澗

相顧盼者

仙迹石在麓林山石長肖人履武縣志石長十有六尺仙人迹在其上州志又在縣南二十里

彭祖石在舜溪一石偃僕而坐石龍從相傳彭祖釣魚于此仙去後人立廟以祭彭祖壽可至百歲州志去舜祠四十里有池名彭祖內有石若釣磯舊傳彭祖至此縣志磯上有巨人迹

馬蹏石在紫霞巖西偏山阨石上有迹如馬蹏

鸞管石在紫霞洞第七渡水有石管長二三尺者光

明瑩徹六可擬玉縣志有水滴如乳擊動則巖前  
如兩瀉

揚梅石亦出紫霞洞以火燭之則水中之石顆々如  
揚梅鮮瑩有色可愛縣志出洞口則白隨取不乏  
香爐石在舜峯之上石生如香爐有足有耳形實天  
成

紅綠石在九渡懸崖間者紅綠間出如錯也  
四壇石亦曰修真石四壇俱在麓林之上有蒿草長  
丈餘如虎鬚古人煉丹之地鐵臼鐫釜猶存二壇

有清池東流亦有鉄硃其文云齊永明十年四月

大餘如虎巖古人陳升之地鐵臼鑄釜猶存二壇

有清池東流亦有鉄磬其文云齊永明十年四月

五日國主為一切舍識造鐵磬十二枚三壇有石

牀筆竹圍大者幾二尺四壇有石盆水出不竭

石鑑在二麓之頂寒光清圓可照

石磬在麓牀之間

石龜在麓牀山路傍又云迷術龜

石函在把林峯昔周義生訪此啟函得李氏仙經讀

之仙去

石巖在紫霞洞第一渡水

浙

石柱在重華岩中六渡有巨石如柱懸挿支上竚下  
勢若擎天其班剝之形與梵門轉藏相類

石象在紫霞洞之曲

石臼在煉丹觀後相傳何侯常搗藥于此臼有松穿  
臼而生枝幹拳曲如伏龍之狀

石鍋在永福寺後一大石桶自然其水常滿之則溢  
出

石秤錘在舜殿前路倚形與秤錘相肖

圖畫



象山八景

其一

興賢橋 文峯塔 光武祠 南林寺 咸遠岩 鷲頭山 望仙橋 狀元橋

其二

九杉樹 東溪寺 白石磯 平定營 鎮壘營 掛峯 掛峯 印山橋

其三

天馬山 逍遙岩 逍遙堂 泰伯祠 洗藥泉 仲雍祠 高安寺

其四

五臣山 演武營 踏亭

其五

太平營 魯觀司 九穀茶庵

其六

舜源峯 舜陵 古館 蛟皇峯 女英峯 北林峯 桂林寺 五峰寺

其七

石城峯 蕭曹峯 朱明峯 紫霞岩 石龍噴泉 龍潭

其八

永福寺 玉峰岩 葵臺 柳溪故址

浙江圖

卷之八 一



卷之四







浙江圖書館

















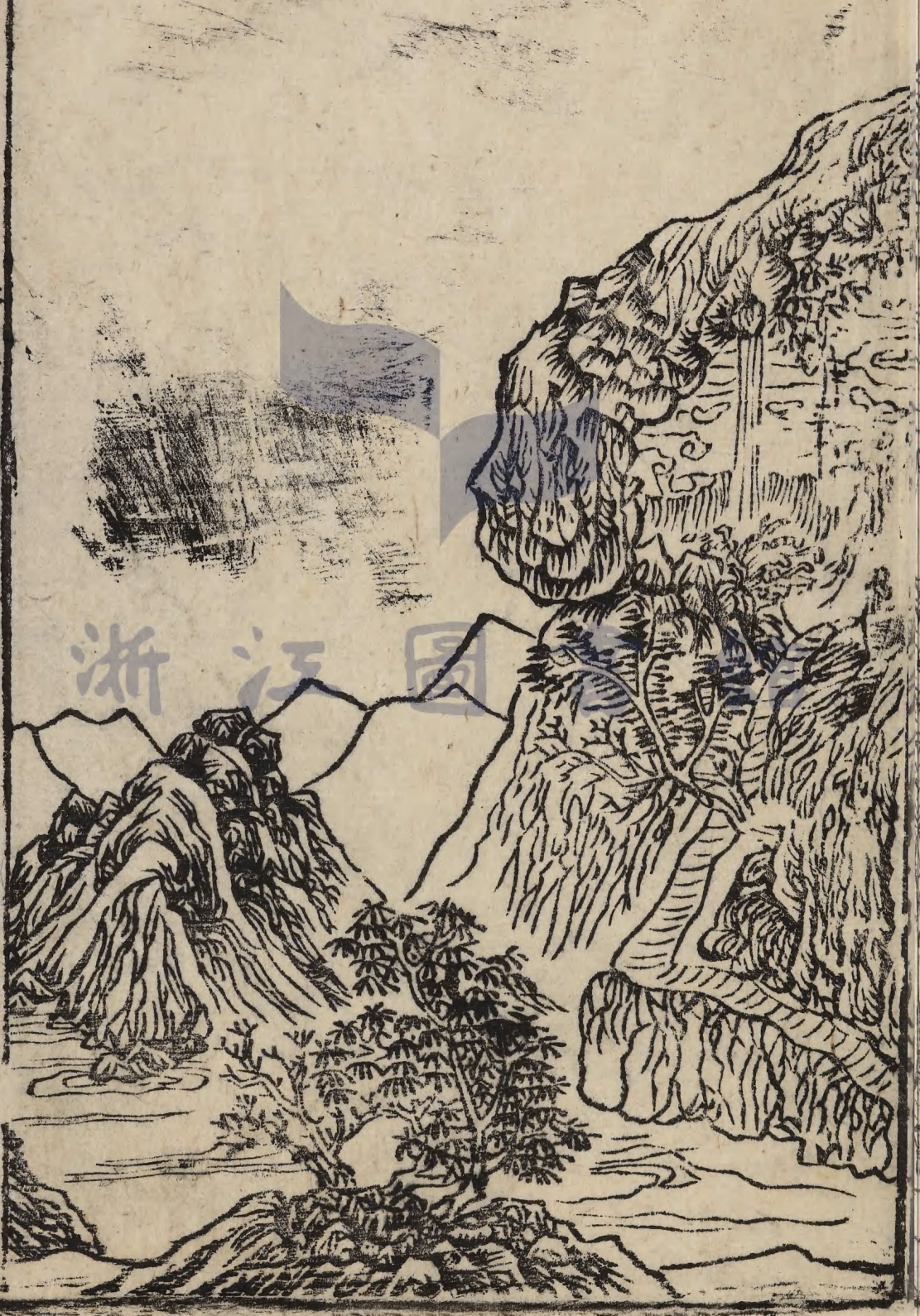




卷之八

山水

三



浙江圖





浙江九疑山



浙江九疑山

九疑山

九疑山

浙江圖書館

卷二

三



浙江圖書館

浙江圖書館

人物

山嵐

仙釋

山絡

舟

九疑山志卷之二

古蹟

神異

建置

人物

仙釋

仙釋

山格

舟

神異

舜鼎今在舜陵大可函牛百人可移置

韶歌昔舜帝南巡至九疑每樂奏九成則有鳳儀

舞之異一女子嬭解音律效為韶歌極其柔婉近

傳韶歌自此始

太平樂相傳象受封有庠舜情不自己製小笛令人

依韶韻協奏以壯其行象悅

安期甕仙人鄭安期修道路中每行携甕自隨重天

百斤今在麓林山

天師

糜墨在重華巖中五渡

金蝦蟆在九井中亦常不見

水面瓊花在小渡水

天燈樹即舜祠前左右杉也共一十六株大數圍長

百丈常見有天燈照明其上蓋木之精明所現然

也

建置

舜祠在舜源峯下按舊志在大陽溪蓋三代時也今

址在山陰山陰工人呼為入廟秦漢以來立祠

等則相傳何侯故宅至唐湮廢刺史元結

于郡城之信宗朝長沙胡曾權延唐令請

于朝復立于玉殿下有敕建舜廟碑今廢宋建

隆初刺史王繼奉詔重修知制誥張澹奉敕撰

碑亦湮沒莫考洪武太祖親製祭文遣編修雷

燧遷廟于舜源下制以春秋仲月上甲縣令具

牲帛致祭三年命神樂觀道士充御香官到縣令  
長官奉祭遇改元命翰林宮或中書行人祭告焉  
舜壇在由村去舜祠二十里近周由寺仙政之水遶  
之通碧虛橋

碧虛亭在碧虛池上



仙梯亭在紫霞洞口石磴層層雲霞交映

大澤龍王祠在三峯石深處其水流自石崖注于深  
澗草木蒙蔭勢甚險絕雖盛夏必重裘而浚可入  
無爲觀在麓林山舜祠之側王妙想辟穀飛仙之地

梁大清中玄建炎兵火燬其迹然興初戊辰道士  
賀知常遷建今廢

魯女觀在何侯宅之西魯妙典修道于麓塚山仙去  
後人于飛昇處築觀奉之故名魯女晉武德後更

置

圖

秦子觀在舜祠北十五里蕭韶祀林之阻舊傳乃何  
靈丹之所崖石皆赤因投其濟舞于崖各之間  
今其他多產靈草土人有疾取以療之多驗

黃近觀近白馬巖未詳所建梁武帝時有雙師南來

修煉于此後成仙去

羊仙觀在羊權山下因權得度仙去後人即以其它  
立觀奉祀焉

九靈觀在崑山下晉安帝時置永嘉間改淨輪隋開  
皇初改定之後祀宋初復置今廢

何侯宅在一瑯嶼嶧祠左何侯得道拔宅飛昇不知  
所之惟丹灶存焉後黃冠房曰次何仲涓居之亦  
成仙去

永福寺在一嶧祠之右舊名無為寺又名報恩寺相傳

南嶧救世以得嶧祠有殿祀可證嶧祠為平與國



永福寺在維州之右舊名無為寺以名僧思持相陳  
南齊救建以衛舜祠有斷碑可識宋太平興國五  
年易今名元豐間以為禪寺有木魚不敢擊

齊雲閣在永福寺後僧善義所建由徹堂凡三轉四  
十二級以抵閣上

華嚴閣與齊雲閣相峙勢甚奇偉僧意超所建

徹堂在永福寺法堂之後僧意超所建見鄭舜卿記  
御書樓在永福寺二閣之間紹興乙亥僧祖南所建  
請於郡以歷朝所賜御書藏于其上故名御書

讀書堂在高士巖側監簿劉子澄聚徒講學其上今

廢 無為庄在無為觀後

三十六臺唐時所築今存其四

彌陀臺在永福寺後有石方正一石肖彌陀因以名  
臺 放牛道在三牛石下與舜峯相近

觀音臺在永福寺



蓮花臺在蘿牀之上石乳所結者花辦宛然

桃花臺在桃花洞魯女觀前聳峻可以遠眺

而賓臺在淹口五指山下其山高聳平正上有臺今  
廢 永福庄在永福寺邊即僧種田之室也

武婁聖母廟在三盤洞內歲秋獮人祭賽擊土鼓吹  
合笙跳踏以祈神喜

人物

李邵舊志云延唐人居蓮塘太和元年邵與劉蕢同  
應賢良方正擢進士第一見蕢不與選曰劉蕢下  
第我輩登科能無厚顏因讓第與蕢時同榜者三  
十四人蕭倣崔慎由崔鉉浚並為相皆服邵讓德  
北司中官忌之由河南叅軍出知賀州卒葬木塘  
距今子孫所居二里許塚傍有西真觀內肖李狀

元像有九疑詩五首

築雷叟公明子少穎敏無書不讀長于詩賦一時名  
士如趙君汝愚姚君雪蓬鍾君仙窠皆以老友期  
之公自以世承科甲累舉不第烏之之歌車攻之  
賦稍見意焉浚由特科出身繼惟憂患未克顯用  
有九疑象石銘一首詩二首孫斗之曾孫仲謙皆  
少年登第

遊寓

詩由堯時人相傳避地居九疑由村源口後人慕之

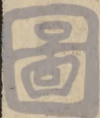
故村名由村水曰許由水

彭祖姓錢名鏗常遊九疑釣魚臺仙迹宛然可據

臯陶唐虞士師從舜南巡有功德及民立祠享祀

月給瑜漢尚書僕丞郎也常遊紫霞巖至第五渡遺

大小糜墨二至今存



司馬遷前漢人其傳曰遷生龍門二十而南遊江淮

沂沅湘遊九疑

奚環漢零陵郡文學嘗遊九疑至何侯石室得玉瑯

十二獻於朝今名玉瑯巖

九疑山志 卷二  
蔡邕後漢人嘗覽九疑山水之勝作九疑山銘宋淳祐丙午郡守李襲之刻于石在玉瑯巖

元結唐道州刺史遊九疑至碧虛洞有無為洞天之題宿無為觀有仙姥煉丹之詠登第二峯遊紫霞洞題墨尚存

李嶠唐舍人遊九疑有正元篆刻于石

薛伯高道州刺史遊九疑山名紫霞巖曰斜巖

劉子澄號玉淵宋先文公高弟慕九疑之奇建書院于高士巖聚徒講學

五縱數米檢枝上  
因覽九疑之將

蕭朕宋嘉祐中以  
事至九疑

寇萊公初罷相為  
道州司馬

道師侯宋宗室永  
郡收溥熙丁未以  
職事行部與郡  
士孟恒中同遊九  
疑因繪九疑山圖  
賦詩序于上  
有祠祀

方信孺嘉定中刺通州遊九疑至玉瑛巖書九疑山  
三大字於石方丈餘

陶公定朱乾道壬辰遊九疑題額刻于石與江秦二  
道人為煮茗之會

李襲之瀘川人淳祐四年知道州謁疾祠有碑記刻  
蔡中郎九疑山銘

張觀宋零陵郡守遊九疑改斜巖曰翠蓋洲

范仲宋治平四年與籍之遊九疑賦詩云無恙

洞天四字篆刻巖壁

將之奇字題額祠有題名刻石于巖巖洞中題詩冠冠何



蔣之奇字穎叔有題名刻石于紫霞洞中贈黃冠何

仲涓有詩

陳龍圖失其名遊九疑有錄華巖詩刻

馬大同宋嚴陵人提刑少卿淳熙癸卯嘗遊九疑遺

詩十一首以紀其勝

丘順甫欽若失其爵里改高士巖名

仙釋

何侯真元唐堯時人隱居九疑陰行善三子十孫皆

壽百歲至五世貞元尤敦家訓舜南巡止其家五

老降遜授仙藥一器舜封為何侯遂慕長生之術  
 鑿九井煉丹宅後七月七日以仙藥投酒中聚族  
 歡飲餘酒洒宅健舉家三百口并雞犬投宅上昇  
 高遠先生亦唐虞時人與何侯同里同何侯煉藥  
 得上昇



劉施言何侯侯也果舉之日以收豕未歸無所待  
 呼號伏地侯於空中呼之投槐簡器衣金鈴仙杖  
 以為平祖後亦昇  
 晉傅延九疑山真人也投藥于嵩高宋德玄周宣王

時人

時人

王妙想神仙錄曰蒼梧女道士也辟穀伏氣居黃庭  
觀水之旁朝謁精誠想念丹府出是有光景神物  
之異後乃仙去

暮妙典集仙錄云九疑山女冠也生穎慧高潔不食  
暈腥謂母曰人之上壽不過百二十年哀樂日已  
相半况女子乎有麓林道士授以大洞仙經入九  
疑山巖栖屢有魔試正介不撓十餘年有仙語之  
曰此山巖天地之總司九州之宗正也古有道之

士作三麓林可以棲九風雨宅神念歲月既久旋  
皆朽敗今為製之可以遂性宴息也又十年授以  
靈藥仙去

惠歸九疑山仙女也九疑考古歸辟穀服氣於蕭韶  
峯下仙去

蘇仙姑長沙人初入衡山修道年八十餘孑然無侶  
居旁南岳魏夫人仙壇忽一青鳥飛來自言南岳  
夫人使為姑伴客至必預言其姓名一日言今夜  
有暴客姑勿怖果有群僧持杖挺刃來姑在林僧

不見而出俱為虛傷後隱九疑鳥亦隨之遁成

不見而出俱為虛傷後隱九疑鳥亦隨之道成仙  
去

白馬三娘九疑山人少得仙術嘗乘白馬往來巖洞  
之間多有顯迹後竟莫知所之

成武丁神仙傳云後漢桂陽人號成仙翁九疑考古  
曰武丁常乘白騾渡迷溪往來石樓峯下後仙去  
張正禮漢魏間人陶隱居真誥云正禮以漢末在山  
中餌黃精顏色如童後仙去

治明期亦漢魏人魏末入山服澤瀉拍實與正禮亦

同仙去

房日茨九疑羽士晉永嘉中居何侯石室修煉二十  
年後仙舉舜源峯下

書

萼綠華晉穆帝昇平二年十一月十一日與隨行青  
衣數人降羊權家贈詩一篇火浣布巾一幅金玉  
繚脫各一枚謂權曰修道之士視錦繡如敝帚視  
爵祿如過客視金玉如瓦礫無思無慮無事無為  
行人所不能行學人所不能學勤人所不能勤得  
人所不能得此人行慈嗜戒行不獨世人得老死

人所得長生已九百歲矣

羊權九疑山人晉穆帝昇平間感仙女夢綠華降其  
家授以長生之術後尸解去

夔帥梁武帝時人自南岳來止黃蓮觀修煉後宿白  
馬巖脫月帔而去千年不壞

鄭安期負二十石巨甕貯鐵臼六百斤登山修煉焉  
明生遇之于桂林峯石潭後皆仙去

周義山字秀通嘗游九疑至祀林峯有石函啟函得  
李氏仙經讀之升仙

汪秦二道人宋乾道間修煉于麓林宋陶公定與之  
煎茗談話後入深山不知所之

何仲涓宋郡人遊廬山得煉丹之術歸隱何侯仙室

### 山猿

州志猿即古所謂荆蠻也居深山重阻人跡罕至  
髻髻足衣裳斑斕語言侏儻種禾黍粟豆山芋藜  
以為糧伐竹木以易穀獵山獸以續食俗喜讐言  
猜恐輕死又能忍飢行闕左腰長刀右負大弩手  
長鎗上下山險若飛歲首祭盤飴雜揉魚肉酒

於木槽扣槽群號為禮十月朔日各以聚落祭



長鎗上下山險若飛巖首祭盤林雜魚肉酒  
於木槽扣槽群號為禮十月朔日各以聚落祭  
貝大王男女各成列連袂相携而舞謂之踏舞  
相得則男吶鳴競躍女群負所愛去遂為夫婦  
由父母樂有盧沙銃鼓胡盧笙竹笛之屬其合祭  
時衆音競闕擊竹箏以為節團樂跳躍齊唱以相  
之今有樂名長篴長三尺餘以梓木為之皮冒其  
上下大小均擊之腰鼓大者如柱長者或逾尋亦  
如長篴負以二人擊其一而山谷間稻田無幾天  
少雨種不收無所得食則四出犯省地求斗升

以免死久乃玩狎惟豐歲猶剽掠省民與獠人交  
結者往、為鄉導而今鹵獲獠既自識徑路遂數  
數侵軼邊民踉蹌篁竹飄忽往來州縣覺知則已  
遁去巢穴官軍不可入但分屯路口山多溪不可  
以徧防故常為患此古今所傳俗性之大畧也余  
登九嶷窺洞長率男女羅謁具如鄧觀察記今其  
俗有高山平地一種州志所載豈余所目擊皆高  
山種也平地種耕織畜牧婚姻葬祭有禮浸同華  
俗惟見官長仍衣文衾婦女解髮買二小竹赤長

俗惟見官長仍衣衣系婦女附髮買二小竹赤

如其俗明初洞通其陸武中有杜四子永樂

中毛奴子嘉靖初置館眾掠近境官兵合勦

之募土人分成太平諸山今百餘年惕息

甚耕我山田者性最馴民征繕

土產

圖

諸木

沉杉

班竹

一名淚竹

箭竹

江

桃竹

篁竹

方竹

浙

黃精

仙茅

切朮

紅朮

九節菖蒲

龍鳳香 虎鬚草 鍾乳粉 青皮香 石燕

蘭 茶

油魚 雄魚 生熟 霞岩 九渡 白石 石鱉 相傳與 雖出 越 數 蛇同穴

浙江圖



浙江圖書館

浙江圖書館善本

登記號：004535

一九 年 月 日



浙江圖書館

915.1136  
5052

~~1111~~  
000088

浙江省立  
圖書館

借閱者注意

- (一) 借閱此書須加意愛護勿失原有形狀
- (二) 損壞或遺失應照原價賠償
- (三) 借閱以二星期為限期滿應即繳還遇必要時得續借一次
- (四) 逾期不還須照章繳納罰金
- (五) 此書如值需用時本館得通知借者須即繳還

(目五)

浙 江 圖 書 館

浙江圖書館善本

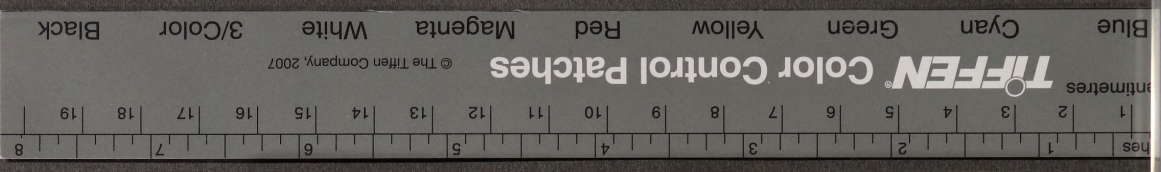
乙 登記號：004535

一九 年 月 日



浙江圖書館

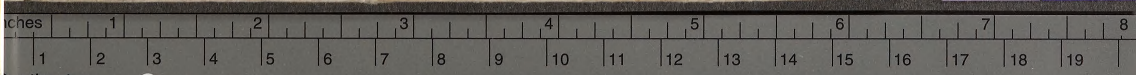




浙江圖書館

915.1132  
5052

浙江圖書館



**TIFFEN** Color Control Patches © The Tiffen Company, 2007

Blue	Cyan	Green	Yellow	Red	Magenta	White	3/Color	Black
------	------	-------	--------	-----	---------	-------	---------	-------