

重廣補注黃帝內經素問

一

化國書館

athwa library

開化圖書館

Kaichua library

開化圖書館

Kaichua library

開化圖書館

Kaishua library

重廣補注黃

帝內經素

問

四部叢刊子部

上海涵芬樓景印明
顧氏翻宋本魚書板
心高營造尺六寸七
分寬四寸九分

黃帝內經目錄

第一卷

上古天真論一

四氣調神大論二

生氣通天論三

金匱真言論四

第二卷

陰陽應象大論五

陰陽離合論六

陰陽別論七

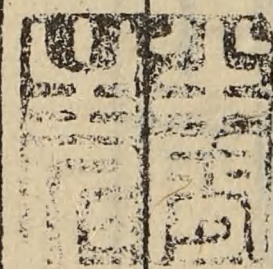
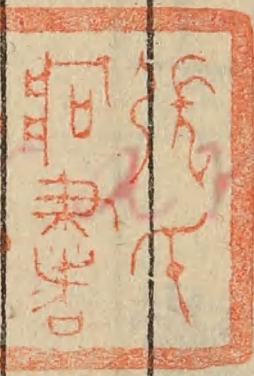
第三卷

靈蘭秘典論八

六節藏象論九

五藏生成論十

五藏別論十一



第四卷

異法方宜論十二

移精變氣論十三

湯液醪醴論十四

玉板論要篇十五

診要經終論十六

第五卷

脉要精微論十七

平人氣象論十八

第六卷

玉機真藏論十九

三部九候論二十

第七卷

經脉別論二十一

藏氣法時論二十二

宣明五氣篇二十三

血氣形志篇二十四

第八卷

寶命全形論二十五

八正神明論二十六

離合真邪論二十七

通評虛實論二十八

太陰陽明論二十九

陽明脉解三十

第九卷

熱論三十一

刺熱論三十二

評熱病論三十三

逆調論三十四

第十卷

瘧論三十五

刺瘧篇三十六

氣厥論三十七

欬論三十八

第十一卷

舉痛論三十九

腹中論四十

刺腰痛論四十一

第十二卷

風論四十二

痺論四十三

痿論四十四

厥論四十五

第十三卷

病能論四十六

奇病論四十七

大奇論四十八

脈解篇四十九

第十四卷

刺要論五十

刺齊論五十一

刺禁論五十二

刺志論五十三

鍼解五十四

長刺節論五十五

第十五卷

皮部論五十六

經絡論五十七

氣穴論五十八

氣府論五十九

第十六卷

骨空論六十

水熱穴論六十一

第十七卷

調經論六十二

第十八卷

繆刺論六十三

四時刺逆從論六十四

標本病傳論六十五

第十九卷

天元紀大論六十六

五運行大論六十七

六微旨大論六十八

第二十卷

氣交變大論六十九

五常政大論七十

第二十一卷

六元正紀大論七十一

刺法論七十二七

本病論七十三七

第二十二卷

至真要大論七十四

第二十三卷

著至教論七十五

示從容論七十六

疏五過論七十七

徵四失論七十八

第二十四卷

陰陽類論七十九

方盛衰論八十一

解精微論八十一

開化圖書館

Wahwa Library

重廣補注黃帝內經素問序

臣聞安不忘危存不忘亡者往聖之先務求民之瘼恤民之隱者上主之深仁在昔黃帝之御極也以理身緒餘治天下坐於明堂之上臨觀八極考建五常以謂人之生也負陰而抱陽食味而被色外有寒暑之相盪內有喜怒之交侵天昏札瘥國家代有將欲斂時五福以敷錫厥庶民乃與岐伯上窮天紀下極地理遠取諸物近取諸身更相問難垂法以福萬世於是雷公之倫授業傳之而內經作矣歷代寶之未有失墜蒼周之興秦和述六氣之論具明於左史厥

後越人得其一二演而述難經西漢倉公傳其舊學
東漢仲景撰其遺論晉皇甫謐刺而為甲乙及隋楊
上善纂而為太素時則有全元起者始為之訓解闕
第七一通迄唐寶應中太僕王冰篤好之得先師所
藏之卷大為次註猶是三皇遺文爛然可觀惜乎唐
令列之醫學付之執技之流而薦紳先生罕言之去
聖已遠其術晦昧是以文注紛錯義理混淆殊不知
三墳之餘帝王之高致聖賢之能事唐堯之授四時
虞舜之齊七政神禹修六府以興帝功文王推六子
以叙卦氣伊尹調五味以致君箕子陳五行以佐世

其致一也柰何以至精至微之道傳之以至下至淺
之人其不廢絕為已幸矣頃在嘉祐中

仁宗念

聖祖之遺事將墜于地迺

詔通知其學者俾之是正臣等承乏典校伏念旬歲
遂乃搜訪中外哀集衆本寢尋其義正其訛舛十得
其三四餘不能具竊謂未足以稱

明詔副

聖意而又採漢唐書錄古醫經之存於世者得數十
家叙而考正焉貫穿錯綜磅礴會通或端本以尋支

或泝流而討源定其可知次以舊目正繆誤者六千
餘字增注義者二千餘條一言去取必有稽考舛文
疑義於是詳明以之治身可以消患於未兆施於有
政可以廣生於無窮恭惟

皇帝撫大同之運擁無疆之休述先志以奉成興微
學而永正則和氣可召災害不生陶一卅之民同躋
于壽域矣

國子博士臣高保衡光祿卿直秘閣臣林億等謹上

重廣補註黃帝內經素問序



啓玄子王冰撰

新校正云按唐人物志冰仕唐為太僕令年八十餘以壽終

夫釋縛脫艱全真道守氣拯黎元於仁壽濟羸劣以獲安者非三聖道則不能致之矣孔安國序尚書曰伏羲神農黃帝之書謂之三墳言大道也班固漢書藝文志曰黃帝內經十八卷素問即其經之九卷也兼

靈樞九卷迺其數焉

新校正云詳王氏此說蓋本皇甫士安甲乙經之序彼云七略藝文志黃帝內經十八卷今有

鍼經九卷素問九卷共十八卷即內經也故王氏遵而用之又素問外九卷漢張仲景及西晉王叔和脉經只為之九卷皇甫士安名為鍼經亦專名九卷楊玄操云黃帝內經二帙帙各九卷按隋書經籍志謂之九靈王冰名為靈樞雖復年移代革而授學猶

存懼非其人而時有所隱故第七一卷師氏藏之今

之奉行惟八卷爾然而其文簡其意博其理奧其趣
深天地之象分陰陽之候列變化之由表死生之兆
彰不謀而遐邇自同勿約而幽明斯契稽其言有徵
驗之事不忒誠可謂至道之宗奉生之始矣假若天
機迅發妙識玄通藏謀雖屬乎生知標格亦資於詰
訓未嘗有行不由逕出不由戶者也然刻意研精探
微索隱或識契真具要則目牛無全故動則有成猶鬼
神幽贊而命世竒傑時時間出焉則周有秦公新校正
云按別
本一作
和緩漢有淳于公魏有張公華公皆得斯妙道者也
咸日新其用大濟蒸人華葉遞榮聲實相副蓋教之

著矣亦天之假也冰弱齡慕道夙好養生幸遇真經
式為龜鏡而世本紕繆篇目重疊前後不倫文義懸
隔施行不易披會亦難歲月既淹襲以成弊或一篇
重出而別立二名或兩論併吞而都為一目或問荅
未已別樹篇題或脫簡不書而云世闕重合經而冠
鍼服併方宜而為欬篇隔虛實而為逆從合經絡而
為論要節皮部為經絡退至教以先鍼諸如此流不
可勝數且將升岱嶽非逕奚為欲詣扶桑無舟莫適
乃精勤博訪而并有其人歷十二年方臻理要詢謀得
失深遂夙心時於先生郭子齋堂受得先師張公秘

本文字昭晰義理環周一以參詳群疑冰釋恐散於末學絕彼師資因而撰註用傳不朽兼崔昌藏之卷合

八十一篇二十四卷勒成一部

新校正云詳素問第七卷亡已久矣按皇甫士安晉人也序甲

乙經云亦有亡失隋書經籍志載梁士錄亦云止存八卷全元起隋人所注本乃無第七王冰唐寶應中人上至晉皇甫謐甘露中已六百餘年而冰自為得

舊藏之卷今竊疑之仍觀天元紀大論五運行論六微旨論氣交變論五常政論六元正紀論至具要論七篇居今素問四卷篇卷浩大不與素問前後篇卷

等又且所載之事與素問餘篇略不相通竊疑此七篇乃陰陽大論之文王氏取以補所亡之卷猶周官亡冬官以考功記補之之類也又按漢張仲景傷寒

論序云撰用素問九卷八十一難經陰陽大論是素問與陰陽大論兩書甚明乃王氏并陰陽大論於素問中也要之陰陽大論亦古醫經終非素問第七矣

冀乎究尾明首尋註會經開發童蒙宣揚至理而已

其中簡脫文斷義不相接者搜求經論所有遷移以

補其處篇目墜缺指事不明者量其意趣加字以昭

其義篇論吞并義不相涉闕漏名目者區分事類別
目以冠篇首君臣請問禮儀乖失者考校尊卑增益
以光其意錯簡碎文前後重疊者詳其指趣削去繁
雜以存其要辭理秘密難粗論述者別撰玄珠以陳
其道

新校正云詳王氏玄珠世無傳者今有玄珠十卷昭明隱旨三卷蓋後人附託之文也雖非王氏之書亦於素問第十九卷至二十二卷頗

有發明其隱旨三卷與今世所謂天元玉冊者正相表裏而與王外之義多不同

凡所加字皆朱書其文

使今古必分字不雜糅庶厥昭彰

聖旨敷暢玄言有如列宿高懸奎張不亂深泉淨澹
鱗介咸分君臣無天枉之期夷夏有延齡之望俾工
徒勿誤學者惟明至道流行徽音累屬千載之後方

知大聖之慈惠無窮時大唐寶應元年歲次壬寅序

將仕郎守殿中丞孫 兆 重改誤

朝奉郎守國子博士同校正醫書上騎都尉賜緋魚袋高 保衡

朝奉郎守尚書屯田郎中同校正醫書騎都尉賜緋魚袋孫 奇

朝散大夫守光祿卿直秘閣判登聞檢院上護軍林 億

內經一

三

三

開化
Lanhu

重廣補註黃帝內經素問卷第一

新校正云按王氏不解所以名素問之義及素問之名起於何代按隋書經籍志始有素問之名甲乙經序晉皇甫謐之文已云素問論病精辨王叔和西晉人撰脉經云出素問鍼經漢張仲景撰傷寒卒病論集云撰用素問是則素問之名著於隋志上見於漢代也自仲景已前無文可見莫得而知據今世所存之書則素問之名起漢世也所以名素問之義全元起有說云素者本也問者黃帝問岐伯也方陳性情之源五行之本故曰素問元起雖有此解義未甚明按乾鑿度云夫有形者生於無形故有太易有太始有太素太易者未見氣也太初者氣之始也太始者形之始也太素者質之始也氣形質具而病瘳由是萌生故黃帝問此太素質之始也素問之名義或由此

啓亨次註林億孫奇高保衡等奉敕校正孫兆重改誤

上古天真論

四氣調神大論

生氣通天論

金匱真言論

上古天真論篇第一

新校正云按全元起注本在第九卷王氏重次篇第移冠篇首今注逐篇必具全元起本之卷

第者欲存素問舊第目見今之篇次皆王氏之所移也

昔在黃帝生而神靈弱而能言幼而徇齊長而敦敏

成而登天

有能國君少典之子姓公孫徇疾也敦信也敏達也習用于戈以征不享平定天下殄滅蚩尤以土德王都軒轅之丘故號之

曰軒轅黃帝後鑄鼎於鼎湖山鼎成而白日升天羣臣葬衣冠於橋山墓今猶在

迺問於天師曰余聞上古

之人春秋皆度百歲而動作不衰今時之人年半百

而動作皆衰者時世異耶人將失之耶

天師歧伯也

歧伯對

曰上古之人其知道者法於陰陽和於術數

上古謂玄古也知道

謂知修養之道也夫陰陽者天地之常道術數者保生之大倫故修養者必謹先之老子曰萬物負陰而抱陽沖氣以為和四氣調神大論曰陰陽四時者萬物之終始死生之本逆之則災害生從之則苛疾不起是謂得道此之謂也 食飲有節起居有常不妄

作勞

食飲者充虛之滋味起居者動止之綱紀故修養者謹而行之痺論曰飲食自倍腸胃乃傷生氣通天論曰起居如驚神氣乃浮是惡妄動也

廣成子曰必靜必清無勞汝形無搖汝精乃可以長生故聖人先之也新校
正云按全元起注本云飲食有常節起居有常度不妄不作太素同楊上善云
以理而取聲色芳味不妄視聽也循理而動不為分外之事

度百歲乃去

形與神俱同臻壽分謹於修養以奉天真故盡得終其天
年去謂去離於形骸也靈樞經曰人百歲五藏皆虛神氣

皆去形骸獨居而終矣以其知道故年長壽延年度百歲
謂至一百二十歲也尚書洪範曰一曰壽百二十歲也

今時之人不

然也

動之死地
離於道也

以酒為漿

溺於

以妄為常

寡於

醉以入

房

過於

以欲竭其精以耗散其真

樂色曰欲輕用曰耗樂色
不節則精竭輕用不止則

真散是以聖人愛精重施髓滿骨堅老子曰弱其志強其骨河上公
曰有欲者亡身曲禮曰欲不可縱

新校正云按甲乙經耗作好

不知持

滿不時御神

言輕用而縱欲也老子曰持而盈之不如其已言愛精保
神如持盈滿之器不慎而動則傾竭天真其誥曰常不能

慎事自致百病豈可怨咎於神明乎此
之謂也

務快其心逆於生樂

快於心
欲之用

則逆養生之樂矣老子曰甚愛必大費此之類歟夫
甚愛而不能救議道而以為未然者伐生之大患也

起居無節故半百

而衰也

亦耗散而致是也夫道者不可斯須離於道則壽不能終盡於夫

上古聖人之教下也皆謂之虛邪賊風避之有時

入是謂

虛邪竊害中和謂之賊風避之有時謂八節之日及太一入從之於中宮朝八風之日也靈樞經曰邪氣不得其虛不能獨傷人明人虛乃邪勝之也

正云按全元起注本云上古聖人之教也下皆為之太素千金同揚上善云上古聖人使人行者身先行之為不言之教不言之教勝有言之教故下百姓做

行者眾故曰下皆為之太一入從恬淡虚无真氣從之精神內守

病安從來

恬淡虚无靜也法道清淨精氣內持故其氣邪不能為害

是以志閑而少欲心安

而不懼形勞而不倦

內機息故少欲外紛靜故心安然情欲

氣從

以順各從其欲皆得所願

志不貪故所欲皆順心易足故所願必從以不異求故無難得也老子曰知足

不辱知止不殆可以長久故美其食

順精麤也新校正

任其服

隨美惡也

樂其俗

去傾慕也

高下不相慕其民故曰朴

至無求也是所謂心足也老子曰禍莫大於不知足各莫大於欲得故知

足之足常足矣蓋非謂物足者為知足心足者乃為知足矣不恣於欲是以

嗜欲不能勞其目淫邪不能惑其心目不妄視故嗜欲不能勞心與立同故淫邪不

能惑老子曰不見可欲使心不亂又曰聖人為腹不為目也愚智賢不肖不懼於物故合於

道情計兩亡不為謀府冥心一觀勝負俱捐故心志保安合同於道庚桑楚曰全汝形抱汝生無使汝思慮營營

道數所以能年皆度百歲而動作不衰者以其德全不

危也不涉於危故德全也莊子曰執道者德全德全者形全形全者聖人之道也又曰無為而性命不全者未之有也帝曰人年

老而無子者材力盡邪將天數然也材謂材幹可歧伯曰

女子七歲腎氣盛齒更髮長老陽之數極於九少陽之數次於七女子為少陰之氣故以少陽數

偶之明陰陽氣和乃能生成其形體故七歲腎氣盛齒更髮長二七而天癸至任脉通太衝脉

盛月事以時下故有子癸謂壬癸北方水干名也任脉衝脉皆奇經脉也腎氣全盛衝任流通經血漸盈應

時而下天真之氣降與之從事故去天癸也然衝為血海任主胞胎二者相資故能有子所以謂之月事者平和之氣常以三旬而一見也故愆期者謂之有病

新校正去按全元起注本及太素甲乙經俱作伏衝下太衝同 三七腎氣平均故真牙生而

長極真牙謂牙之最後生者腎氣平而 四七筋骨堅髮長極身

體盛壯女子天癸之數七七而終年居四七 五七陽明脉衰面始

焦髮始墮陽明之脉氣營於面故其衰也髮墮面焦靈樞經曰足陽明之脉起於鼻交頰中下循鼻外入上齒中還出俠口環唇下交承

凝却循頤後下廉出大迎循頰車上耳前過客主人循髮際至額頰手陽明之脉上頸貫頰入下齒縫中還出俠口故面焦髮墮也 六七三陽

脉衰於上面皆焦髮始白三陽之脉盡上於頭故三陽衰則面皆焦髮始白所以衰者婦人之生也有餘

於氣不足於血以其經月數泄脫之故 七七任脉虛太衝脉衰少天癸竭地道

不通故形壞而無子也經水絕止是為地道不通衝任衰微故去形壞無子 丈夫八歲

腎氣實髮長齒更老陰之數極於十少陰之數次於八男子為少陽之氣故以少陰數合之易繫辭曰天九地十則其

也數二八腎氣盛天癸至精氣溢寫陰陽和故能有子

男女有陰陽之質不同天癸則精血之形亦異陰靜海滿而去血陽動應三合而泄精二者通和故能有子易繫辭曰男女構精萬物化生此之謂也

八腎氣平均筋骨勁強故真牙生而長極以其好用故爾四八

筋骨隆盛肌肉滿壯丈夫天癸八八而終年居四八亦材之半也五八腎氣衰髮

墮齒槁腎主於骨齒為骨餘腎氣既衰精無所養故令髮墮齒復乾枯六八陽氣衰竭於上面焦

髮鬢頽白陽氣亦陽明之氣也靈樞經曰足陽明之脉起於臍交頰中下循臍外入上齒中還出俠口環唇下交承漿却循頤後下廉出

大迎循頰車上耳前過客主人循髮際至額顛故衰於上則面焦髮鬢白也七八肝氣衰筋不能動天

癸竭精少腎藏衰形體皆極肝氣養筋肝衰故筋不能動腎氣養骨腎衰故形體疲極天癸已竭

故精少也匪惟材力衰謝固當天數使然八八則齒髮去陽氣竭精氣衰故齒髮不堅離形骸矣去落也腎者主

水受五藏六府之精而藏之故五藏盛乃能寫五藏六府精氣

淫溢而滲灌於腎腎藏乃受而藏之何以明之靈樞經曰五藏主藏精藏精者不可傷由是則五藏各有精隨用而灌注於腎此乃腎為都會關司之所非腎一藏而獨有精故曰五藏盛乃能寫也

今五藏皆衰筋骨解墮天癸盡矣故髮鬢白身體重行步不正而無子耳

其年已老而有子者何也言似非天癸之數也歧伯曰此其天壽過

度氣脉常通而腎氣有餘也所稟天真之氣本自有餘也此雖有子男

不過盡八八女不過盡七七而天地之精氣皆竭矣

雖老而生子子壽亦不能過天癸之數帝曰夫道者年皆百數能有子乎歧伯

曰夫道者能却老而全形身年雖壽能生子也是所謂得道之

人也道成之證如下章去黃帝曰余聞上古有真人者提挈天地把握

陰陽真人謂成道之人也夫真人之身隱見莫測其為小也入於无間其為大也徧於空境其變化也出入天地內外莫見迹順至真以表道成之

證凡如此者故能提挈天地把握陰陽也呼吸精氣獨立守神肌肉若一真人心合於氣氣合於神

神合於无故呼吸精氣獨立守神肌膚若冰雪綽約如處子新校正去按全元起注本去身肌宗一太素同楊上善去真人身之肌體與太極同質故去宗

一故能壽敝天地无有終時體同於道壽與道同故能无有終時而壽盡天地也敝盡也此

其道生惟至道生乃能如是中古之時有至人者淳德全道全其至道故曰

至人然至人以此淳朴之德全彼妙用之道新校和於陰陽調於四

正去詳楊上善去積精全神能至於德故稱至人和於陰陽調於四

時和謂同和調謂調適言至人動靜必適中於四時生長收藏之令參同於陰陽寒暑升降之宜去世離俗積精全

神心遠世紛身離倍滌故能積精而復全神游行天地之間視聽八達之外神

故也庚桑楚曰神全之人不慮而通不謀而當精照无外志凝宇宙若天地然又曰體合於心心合於氣氣合於神神合於无其有介然之有唯然之音雖遠

際八荒之外近在眉睫之內來于我者吾必盡知之夫如是者神全故所以能矣此蓋益其壽命而強者也亦歸於真人同歸於道也其次有聖人者處天地之和從

八風之理

與天地合德與日月合明與四時合其序與鬼神合其吉凶故曰聖人所以處天地之淳和順八風之正理者欲其養正避彼

虛邪適嗜欲於世俗之間无恚嗔之心

聖人志深於道故適於嗜欲心全廣愛故不有

恚嗔是以常德不離歿身不殆

行不欲離於世被服章

新校正云詳被服章三字疑衍此三字上下文不屬

舉不欲觀於俗

聖人舉事行止雖常在時俗之間然其見為則與時俗有異尔何者貴法道之清靜也老子曰我獨異於

人而貴求食於母母亦論道也

外不勞形於事内无思想之患

聖人為无為事無事是以内无

思想外以恬愉為務以自得為功

恬靜也愉悅也法道清靜適性而動故悅而自得也

形

體不敝精神不散亦可以百數

外不勞形内无思想故形體不敝精神保全神守不離故年登

百數此蓋全性之所致爾庚桑楚曰聖人之於聲色滋味也利於性則取之害於性則捐之此全性之道也敝疲敝也

其次有賢人

者法則天地象似日月

次聖人者謂之賢人然自強不息精了百端不慮而通發謀必當志同於天地心燭於洞

幽故去法則天地象似日月也

辯列

星辰逆從陰陽分別四時

星眾星也辰北辰也

辯列者謂定內外星官座位之所於天三百六十五度遠近之分次也逆從陰陽者謂以六甲等法逆順數而推步吉凶之徵兆也陰陽書曰人中甲子從甲子起以乙丑為次順數之地下甲子從甲戌起以癸酉為次逆數之此之謂逆從也分別四時者謂分其氣序也春溫夏暑熱秋清涼冬冰列此四時之氣序

也 **將從上古合同於道亦可使益壽而有極時** 將從上古合同

於道謂如上古知道之人法於陰陽和於術數食飲有節起居有常不妄作勞也上古知道之人年度百歲而去故可使益壽而有極時也

四氣調神大論篇第二 新校正云按全元起本在第九卷一

春三月此謂發陳 春陽上升氣潛發散生育庶物陳其姿容故曰發陳也所謂春三月者皆因節候而命之夏秋冬亦

然 **天地俱生萬物以榮** 天氣溫地氣發溫發相合故萬物滋榮 **夜卧早起廣**

步於庭 溫氣生寒氣散故夜卧早起廣步於庭 **被髮緩形以使志生** 法象也春氣發生於萬物

之首故被髮緩形 **生而勿殺予而勿奪賞而勿罰** 春氣發生施元求報故養生者

以使志意發生也 **此春氣之應養生之道也** 所謂因時之序也然立春之節初五日東風解凍次五日蟄蟲

必順於時也

始振後五日魚上冰次雨水氣初五日獺祭魚次五日鴻雁來後五日草木萌
 動次仲春驚蟄之節初五日小桃華 新校正去詳小桃華月令作桃始華次
 五日倉庚鳴後五日鷹化為鳩次春分氣初五日玄鳥至次五日雷乃發聲芍
 藥榮後五日始電次季春清明之節初五日桐始華次五日田鼠化為鴽牡丹
 華後五日虹始見次穀雨氣初五日萍始生次五日鳴鳩拂其羽後五日戴勝
 降于桑凡此六氣一十八候皆春陽布發生之令故養生者必謹奉天時也

新校正云詳芍藥榮 牡丹華今月令無 逆之則傷肝夏為寒變奉長者少 逆謂反
 行秋令

也肝象木王於春故行秋令則肝氣傷夏火王而木廢故病生於
 夏然四時之氣春生夏長逆春傷肝故少氣以奉於夏長之令也 夏三月

此謂蕃秀 陽自春生至夏洪盛物生以長故 天地氣交萬物華實 舉
 蕃秀也蕃茂也盛也秀華也美也

至也脉要精微論曰夏至四十五日陰氣微上陽氣微下由是則天地氣交也
 然陽氣施化陰氣結成成化相合故萬物華實也陰陽應象大論曰陽化氣陰

成 形 夜卧早起無厭於日使志無怒使華英成秀使氣

得泄若所愛在外 緩陽氣則物化寬志意則氣泄物化則華英成秀
 氣泄則膚腠宣通時令發陽故所愛亦順陽而在

外 也 此夏氣之應養長之道也 立夏之節初五日蠖蟄鳴次五日蚯蚓
 出後五日赤箭生 新校正去按月令

作王瓜生次小滿氣初五日吳葵華新校正云按月令作苦菜秀次五日靡
草死後五日小暑至次仲夏芒種之節初五日螳螂生次五日鷓鴣始鳴後五日
反舌無聲次夏至氣初五日鹿角解次五日蜩始鳴後五日半夏生木堇榮次
季夏小暑之節初五日溫風至次五日蟋蟀居壁後五日鷹乃學習次大暑氣
初五日腐草化為螢次五日土潤溽暑後五日大雨時行凡此六氣一十八候
皆夏氣揚蕃秀之令故養生者必敬順天時也新校正云詳木堇榮今月令

無**逆之則傷心秋為痲瘧奉收者少冬至重病**逆謂反

也痲痲瘦之瘧也心象火王於夏故行冬令則心氣傷秋金王而火廢故病發
於秋而為痲瘧也然四時之氣秋收冬藏逆夏傷心故少氣以奉於秋收之令
也冬水勝火故重**秋三月此謂容平**萬物夏長華實已成**天氣以**
病於冬至之時也

急地氣以明天氣以急風聲切也**早卧早起與雞俱興**懼中寒

卧欲使安**使志安寧以緩秋刑**志氣躁則不慎其動不慎其動則

寧故早起**收斂神氣使秋氣平**神蕩則欲熾欲熾則傷和

緩秋刑也**無外其志使肺氣清**亦順秋氣**此秋氣之應養**
調也故收斂神

氣使秋氣平也

收之道也

立秋之節初五日涼風至次五日白露降後五日寒蟬鳴次處暑氣初五日鷹乃祭鳥次五日天地始肅後五日禾乃登次仲

秋白露之節初五日盲風至鴻雁來次五日玄鳥歸後五日羣鳥養蓄次秋分氣初五日雷乃收聲次五日蟄蟲坯戶景天華後五日水始涸次季秋寒露之

節初五日鴻雁來賓次五日雀入大水為蛤後五日菊有黃華次霜降氣初五日豺乃祭獸次五日草木黃落後五日蟄蟲咸俯凡此六氣一十八候皆秋氣

正收斂之令故養生者必謹奉天時也 逆之則傷肺冬為殮泄奉新校正云詳景天華三字今月令無

藏者少

逆謂反行夏令也肺象金王於秋故行夏令則氣傷冬水王而金廢故病發於冬殮泄者食不化而泄出也逆秋傷肺故少氣以奉

於冬藏之令也 冬三月此謂閉藏

草木凋蟄蟲去地戶閉塞陽氣伏藏

水冰地坼無擾

乎陽

陽氣下沈水冰地坼故宜周密不欲煩勞擾謂煩也勞也

早卧晚起必待日光

避於寒也 使志

若伏若匿若有私意若已有得

皆謂不欲妄出於外觸冒寒氣也故下文云

去寒就

溫無泄皮膚使氣亟奪

去寒就溫言居深室也靈樞經曰冬日在骨蟄蟲周密君子居室無泄皮膚謂勿汗也汗則陽

氣發泄陽氣發泄則數為寒氣所迫奪之亟數也

此冬氣之應養藏之道也

立冬之節初五日水始冰次五日地

始凍後五日雉入大水為蜃次小雪氣初五日虹藏不見次五日天氣上騰地氣下降後五日閉塞而成冬次仲冬大雪之節初五日冰益壯地始折鶡鳥不鳴次五日虎始交後五日芸始生荔挺出次冬至氣初五日蚯蚓結次五日麋角解後五日水泉動次季冬小寒之節初五日雁北鄉次五日鷙鳥厲疾後五日水澤腹堅凡此六氣一十八候皆冬氣正養藏之令故養生者必謹奉天時也

逆之則傷腎春為痿厥奉生者

少 逆謂反行夏令也腎象水王於冬故行夏令則腎氣傷春木王而水廢故病發於春也逆冬傷腎故少氣以奉於春生之令也

天氣清淨

光明者也 言天明不竭以清淨故致人之壽延長亦由順動而得故言天氣以示於人也

藏德不止 新校正云按別本止

作故不下也 四時成序七曜周行天不形言是藏德也德隱則應用不屈故不下也老子曰上德不德是以有德也言天至尊高德猶見隱

也況全生之道而不順天平乎 **天明則日月不明邪害空竅** 天所以藏德者為其欲

明滅故大明之德不可不藏天若自明則日月之明隱矣所諭者何言人之真氣亦不可泄露當清淨法道以保天真苟離於道則虛邪入於空竅

陽氣

者閉塞地氣者冒明 陽謂天氣亦風熱也地氣謂濕亦雲霧也風熱之害人則九竅閉塞霧濕之為病則掩翳精明

取類者在天則日月不光在人則兩目藏曜也靈樞經曰天有日月人有眼目易曰喪明于易豈非失養正之道邪 **雲霧不精則上**

應白露不下

霧者雲之類露者雨之類夫陽盛則地不上應陰虛則天不
下交故雲霧不化精微之氣上應於天而為白露不下之咎

矣陰陽應象大論曰地氣上為雲天氣下為雨雨出地氣雲出天氣明二氣交
合乃成雨露方盛衰論曰至陰虛天氣絕至陽盛地氣不足明氣不相召亦不

能交
合也

交通不表萬物命故不施不施則名木多死

夫雲霧
不化其

精微雨露不濡於原澤是為天氣不降地氣不騰變化之道既虧生育之源斯
泯故萬物之命無稟而生然其死者則名木先應故云名木多死也名謂名果
珍木表謂表陳其狀也易繫辭曰天地絪縕萬物
化醇然不表交通則為否也易曰天地不交否

惡氣不發風雨不節

白露不下則苑稊不榮

惡謂害氣也發謂散發也節謂節度也苑
謂蘊積也稊謂枯稊也言害氣伏藏而不

散發風雨無度折傷復多稊木蘊積春不榮也豈惟
其物獨遇是而有之哉人離於道亦有之矣故下文曰

賊風數至暴雨數

起天地四時不相保與道相失則未央絕滅

不順四時之
和數犯八風

之害與道相失則天真之氣未
期久遠而致滅亡中央也遠也

唯聖人從之故身無奇病萬物

不失生氣不竭

道非遠於人人人心遠於道惟聖人心合於道故壽命无
窮從猶順也謂順四時之令也然四時之令不可逆之

逆之則五藏內傷而他疾起 **逆春氣則少陽不生肝氣內變** 生謂動出也陽氣不出內鬱於

肝則肝氣混糅變而傷矣 **逆夏氣則太陽不長心氣內洞** 長謂外茂也洞謂中空也陽不外茂內薄

於心煥熱內消故心中空也 **逆秋氣則太陰不收肺氣焦滿** 收謂收斂焦謂上焦也太陰行

氣主化上焦故肺氣不收上焦滿也 **逆冬氣則少陰不藏** 新校正云按焦滿全元起本作進滿甲乙太素作焦滿

腎氣獨沈 沈謂沈伏也少陰之氣內通於腎故少陰不伏 **夫四時陰**

陽者萬物之根本也 時序運行陰陽變化天地合氣生 **所以聖人**

春夏養陽秋冬養陰以從其根 陽氣根於陰陰氣根於陽無陰則陽無以生無陽則陰無以化

全陰則陽氣不極全陽則陰氣不窮春食涼夏食寒以養於陽秋食温冬食熱以養於陰滋苗者必固其根伐下者必枯其上故以斯調節從順其根二氣常

存蓋由根固百刻 **故與萬物沈浮於生長之門** 聖人所以身無奇

曉暮食亦宜然 **逆其根則伐其本壞其真矣** 是則失四時陰陽之道也 **故陰陽四**

卷一 十一 是示

時者萬物之終始也死生之本也逆之則災害生從

之則苛疾不起是謂得道謂得養生之道苛者重也道者聖人行之

愚者佩之聖人心合於道故勤而行之愚者性守於迷故佩服而已老子曰道者同於道德者同於德失者同於失同於道者道亦得之

同於德者德亦得之同於失者失亦得之愚者未同於道德則可謂失道者也從陰陽則生逆之則死從

之則治逆之則亂反順為逆是謂內格格拒也謂內性格拒於天道也是

故聖人不治已病治未病不治已亂治未亂此之謂

也知之至也夫病已成而後藥之亂已成而後治之譬猶渴

而穿井鬪而鑄錐不亦晚乎知不及時也備御虛邪事符握虎噬而後藥雖悔何為

生氣通天論篇第三新校正云按全元起注本在第四卷

黃帝曰夫自古通天者生之本本於陰陽天地之間

六合之內其氣九州九竅五藏十二節皆通乎天氣

六合謂四方上下也九州謂冀兗青徐揚荆豫梁雍也外布九州而內應九竅故云九州九竅也五藏謂五神藏也五神藏者肝藏魂心藏神脾藏意肺藏魄腎藏志而此成形矣十二節者十二氣也天之十二節氣人之十二經脉而外應之咸同天紀故云皆通乎天氣也十二經脉者謂手三陰三陽足三陰三陽也新校正云詳通天者生之本六節藏象注甚詳又按鄭康成云九竅者謂陽竅七陰竅二也

此者則邪氣傷人此壽命之本也

言人生之所運為則內依五氣以立然其鎮塞天地之內則氣應三元以成三謂天氣地氣運氣也犯謂邪氣觸犯於生氣也邪氣數犯則生氣傾危故寶養天具以為壽命之本也庚桑楚曰聖人之制萬物也以全其天天全則神全矣靈樞經曰血氣者人之神不可不謹養此之謂也

蒼天之氣清淨則志意治

順之則陽氣固

春為蒼天發生之主也陽氣者天氣也陰陽應象大論曰清陽為天則其義也本天全神全之理全則形亦全矣

雖有賊邪弗能害也此因時之序

以因天四時之氣序故賊邪之氣弗能害也

故聖人傳精神服天氣而通神明

夫精神可傳惟聖人得道者乃能爾久服天真之氣

則妙用自通
於神明也
失之則內閉九竅外壅肌肉衛氣散解
失謂逆

淨之理也然衛氣者合天之陽氣也上篇曰陽氣者閉塞謂陽氣之病人則竅
寫閉塞也靈樞經曰衛氣者所以溫分肉而充皮膚腠理而司開闔故失其

度則內閉九竅外壅肌肉
此謂自傷氣之削也
夫逆蒼天之氣遠清淨
以衛不營運故言散解也

去之者非天降
之人自為之爾
陽氣者若天與日失其所則折壽而不彰

此明前陽氣之用也論人之有陽若天之有日天失其所則日不
明人失其所則陽不固日不明則天墮暝昧陽不固則人壽夭折
故天運當

以日光明
言人之生固宜
藉其陽氣也
是故陽因而上衛外者也
此所以明
陽氣運行

之部分輔衛人
身之正用也
因於寒欲如運樞起居如驚馬神氣乃浮
欲

運樞謂內動也起居如驚馬謂暴卒也言因天之寒當深居周密如樞紐之內動
不當煩擾筋骨使陽氣發泄於皮膚而傷於寒毒也若起居暴卒馳騁荒佚則

神氣浮越无所綏寧矣脉要精微論曰冬、日在骨蟄蟲周密君子居室四氣調
神大論曰冬、三月此謂閉藏水冰地坼無擾乎陽又曰使志若伏若匿若有私

意若已有得去寒就溫无泄皮膚使氣亟奪此之謂也
新校
因於暑汗
正云按全元起本作連樞元起云陽氣定如連樞者動繫也

煩則喘喝靜則多言

此則不能靜慎傷於寒毒至夏而變暑病也煩謂煩躁靜謂安靜喝謂大呵出聲也言病因於

暑則當汗泄不為發表邪熱內攻中外俱熱故煩躁喘數大呵而出體若燔其聲也若不煩躁內熱外涼痰熱攻中故多言而不次也喝一為鳴體若燔

炭汗出而散

此重明可汗之理也為體若燔炭之炎熱者何以救之必以汗出乃熱氣施散燔一為燥非也因於濕

首如裹濕熱不攘大筋綆短小筋弛長綆短為拘弛

長為痿

表熱為病當汗泄之反濕其首若濕物裹之望除其熱熱氣不釋兼濕內攻大筋受熱則縮而短小筋得濕則引而長縮短故拘攣

而不伸引長故痿弱而無力攘除也綆縮也弛引也

因於氣為腫四維相代陽氣乃竭

素

氣疾濕熱加之氣濕熱爭故為腫也然邪氣漸盛正氣浸微筋骨血肉互相代負故云四維相代也致邪代正氣不宣通衛無所從便至衰竭故言陽氣乃竭

也衛者陽氣也

陽氣者煩勞則張精絕辟積於夏使人煎厥

此

誠起居暴卒煩擾陽和也然煩擾陽和勞疲筋骨動傷神氣耗竭天真則筋脉

瞋脹精氣竭絕既傷腎氣又損膀胱故當於夏時使人煎厥以前迫而氣逆因以煎厥為名厥謂氣逆也煎厥之狀當如下說新校正云按脉解云所謂少氣善怒者陽氣不治陽氣不治則陽氣不得出肝氣當治而未得故善怒善怒

者名曰煎厥 目盲不可以視耳閉不可以聽潰潰乎若壞都

汨汨乎不可止 既且傷腎又竭膀胱腎經內屬於耳中膀胱脉生於目皆故目盲所視耳閉厥聽大矣哉斯乃房之患也既盲

目視又閉耳聰則志意心神筋骨腸胃 陽氣者大怒則形氣絕而潰潰乎若壞都汨汨乎煩悶而不可止也

血菀於上使人薄厥 此又誠喜怒不節過用病生也然怒則傷腎甚則氣絕大怒則氣逆而陽不下行陽逆故血積

於心胃之內矣上謂心胃也然陰陽相薄氣血奔并因薄厥生故名薄厥舉痛論曰怒則氣逆其則嘔血靈樞經曰盛怒而不止則傷志陰陽應象大論曰喜

怒傷氣由此則怒甚氣逆血積於心胃之內矣菀積也 有傷於筋縱其若不容 怒而過用氣或迫筋筋絡內傷

機關縱緩形容痿廢若不維持 汗出偏沮使人偏枯 夫人之身常偏汗出而濕潤者久久偏枯半身不隨 新校正

云按沮千金作祖 汗出見濕乃生痲痺 陽氣發泄寒水制之熱拂內餘鬱於皮裏甚為痲癢微作痲瘡

癢風 高粱之變足生大丁受如持虛 高膏也梁梁也不忍之人汗出淋漓則結為痲痺膏

梁之人內多滯熱皮厚肉密故內變為丁矣外濕既侵中熱相感如持虛器受此邪毒故曰受如持虛所以丁生於足者四支為諸陽之本也以其甚費於下

邪毒襲虛故爾 新校正云按丁生之處不常 勞汗當風寒薄為皴

鬱乃瘞

時月寒涼形勞汗發淒風外薄膚腠居寒脂液遂凝積於玄府依空滲涸皴刺長於皮中形如米或如針久者上黑長一分餘色白黃而瘦於玄府中俗曰粉刺解表已玄府謂汗空也瘞謂色赤賁憤內蘊血膿形小而大如酸棗或如按豆此皆陽氣內鬱所為待熨而攻之大甚炳出之

陽氣者精則養神柔則養筋

此又明陽氣之運養也然陽氣者內化精微養於神氣外為柔熨以

固於筋動靜失宜則生諸疾

開闔不得寒氣從之乃生大僂

開謂皮腠發泄闔謂玄府閉封

然開闔失宜為寒所襲內深筋絡結固虛寒則筋絡拘縵形容僂俯矣靈樞經曰寒則筋急此其類也

陷脉為癭留連肉

腠

陷脉謂寒氣陷缺其脉也積寒留舍經血稽凝久瘀肉攻結於肉理故發為癭癭肉腠相連

俞氣化薄傳為善

畏及為驚駭

言若寒中於背俞之氣變化入深而薄於藏府者則善為恐畏及發為驚駭也

營氣不從逆

於肉理乃生癰腫

營逆則血鬱血鬱則熱聚為膿故為癰腫也正理論云熱之所過則為癰腫

魄汗未

盡形弱而氣燥穴俞以閉發為風瘡

汗出未止形弱氣消風寒薄之穴俞隨閉熱藏

不出以至於秋秋陽復收兩熱相合故令振慄寒熱相移以所起為風故名風瘧也金匱真言論曰夏暑汗不出者秋成風瘧蓋論從風而為是也故下文曰

故風者百病之始也清靜則肉腠閉拒雖有大風苛

毒弗之能害此因時之序也夫嗜欲不能勞其目淫邪不能惑其心不妄作勞是為清靜以其清

靜故能肉腠閉皮膚密真正內拒虛邪不侵然大風苛毒不必常求於人蓋由人之冒犯爾故清淨則肉腠閉陽氣拒大風苛毒弗能害之清靜者但因循四

時氣序養生調節之宜不妄作勞起居有度則生氣不竭永保康寧故病久則傳化上下不并良醫

弗為并謂氣交通也然病之深久變化相傳上下不通陰陽否隔雖醫良法妙亦何以為之陰陽應象大論曰夫善用針者從陰引陽從陽引陰以

右治左以左治右若是氣相格拒故良醫弗可為也故陽畜積病死而陽氣當隔隔者當

寫不亟正治粗乃敗之言三陽畜積怫結不通不急寫之亦病而死何者畜積不已亦上下不并矣何以驗之隔

塞不便則其證也若不急寫粗工輕侮必見敗亡也陰陽別論曰三陽結謂之隔又曰剛與剛陽氣破散陰氣乃消亡淖則剛柔不和經氣乃絕故

陽氣者一日而主外書則陽氣在外周身行二十五度靈樞經曰目開則氣上行於頭衛氣行於陽二十五度也

平日人氣生日中而陽氣隆日西而陽氣已虛氣門

乃閉

隆猶高也盛也夫氣之有者皆自少而之壯積暖以成炎炎極又涼物之理也故陽氣平曉生日中盛日西而已減虛也氣門謂玄府也所以

發泄經脈營衛之氣故謂之氣門也

是故暮而收拒無擾筋骨無見霧露反

此三時形乃困薄

皆所以順陽氣也陽出則出陽藏則藏暮陽氣衰內行陰分故宜收斂以拒虛邪擾筋骨則逆陽精

耗見霧露則寒濕且侵故順此三時乃天真久遠也

歧伯曰

新校正云詳篇首云帝曰此歧伯曰非相對問也

陰者藏精

而起亟也陽者衛外而為固也

言在人之用也亟數也

陰不勝其陽

則脉流薄疾并乃狂

薄疾謂極虛而急數也并謂盛實也狂謂狂走或妄攀登也陽并於四支則狂陽明脉解曰四

支者諸陽之本也陽盛則四支實實則能登高而歌也熱盛於身故棄衣欲走也夫如是者皆為陰不勝其陽也

陽不勝其陰則

五藏氣爭九竅不通

九竅者內屬於藏外設為官故五藏氣爭則九竅不通也言九竅謂前陰後陰不通兼言上七

竅也若兼則目為肝之官鼻為肺之官口為脾之官耳為腎之官舌為心之官舌非通竅也金匱真言論曰南方赤色入通於心開竅於耳北方黑色入通於

腎開竅於二陰故也 **是以聖人陳陰陽筋脉和同骨髓堅固氣血皆**

從 從順也言循陰陽法近養生道則筋脉骨 **如是則內外調和邪**

不能害耳目聰明氣立如故 邪氣不剋故真氣獨立而如常若失

風客淫氣精乃亡邪傷肝也 自此已下四科並謂失聖人之道也

陽應象大論曰風氣通於肝也風薄則熱起熱盛則水乾水乾則腎氣不營故

精乃无也亡無也 **因而飽食筋脉橫解腸澀為痔** 甚飽則腸胃橫

風客之則傷精傷 **因而大飲則氣逆** 飲多則肺布葉

脉解而不屬故腸澀而為痔也痺論 **因而強力腎氣乃傷高骨乃壞** 強力謂強力入房也高骨

房則精耗精耗則腎傷腎傷則髓氣內枯故高骨 **凡陰陽之要陽密**

壞而不用也聖人交會則不如此當如下句云 **乃固** 陰陽交會之要者正在於陽氣閉密而不妄泄爾 **兩者不和若**

密不妄泄乃生氣強固而能久長此聖人之道也

春無秋若冬無夏

兩謂陰陽和謂和合則交會也若如也言絕陰陽和合之道者如天四時有春無秋有冬無夏也所

以然者絕廢於生成也故聖人不絕和合之道但貴於閉密以守固天真法也

因而和之是謂聖度

因陽氣盛發中

外相應賈勇有餘乃相交合則聖人交會之制度也

故陽強不能密陰氣乃絕

陽自強而不能閉密則陰

泄寫而精氣竭絕矣

陰平陽秘精神乃治

陰氣和平陽氣閉密則精神之用日益治也

陰陽離決

精氣乃絕

若陰不和平陽不閉密強用施寫損耗天真二氣分離經絡決憊則精氣不化乃絕流通也

因於露風

乃生寒熱

因於露體觸冒風邪風氣外侵陽氣內拒風陽相薄故寒熱由生

是以春傷於風邪

氣留連乃為洞泄

風氣通肝春肝木王木勝脾土故洞泄生也

新夏

傷於暑秋為痲瘡

夏熱已甚秋陽復收陽熱相攻則為痲瘡痲老也亦曰瘦也

秋傷於濕上逆

而欬

濕謂地濕氣也秋濕既勝冬水復王水來乘肺故欬逆病生

新校正云按陰陽應象大論云秋傷於濕冬生欬嗽發為痲厥

濕氣內攻於藏府則欬逆外散於筋脉則痿弱也陰陽應象大論曰地之濕氣感則害皮肉筋脉故濕氣之資發為痲厥厥謂逆氣也

冬傷於

寒春必温病

冬寒且凝春陽氣發寒不為釋陽佛于中寒佛相持故為温病 新校正云按此與陰陽應象大論重彼注甚詳

四時之氣更傷五藏

寒暑温涼遞相勝負故四時之氣更傷五藏之和也

陰之所生本在

五味陰之五宮傷在五味

所謂陰者五神藏也宮者五神之舍也言五藏所生本資於五味五味宣化各

湊於本宮雖因五味以生亦因五味以損正為好而過節乃見傷也故下文曰

是故味過於酸肝氣以津

脾氣乃絕

酸多食之令人癢小便不利則肝多津液津液內溢則肝葉舉肝葉舉則脾經之氣絕而不行何者木制土也

味過

於鹹大骨氣勞短肌心氣抑

鹹多食之令人肌膚縮短又令心氣抑滯而不行何者鹹走血也大

骨氣勞鹹歸腎也

味過於甘心氣喘滿色黑腎氣不衡

甘多食之令人心悶

甘性滯緩故令氣喘滿而腎不平何者土抑木也衡平也

味過於苦脾氣不濡胃氣乃厚

苦性

堅燥又養脾胃故脾氣不濡胃氣強厚

味過於辛筋脉沮弛精神乃央

沮潤也弛緩也央久也辛

性潤澤散養於筋故令筋緩脉潤精神長久何者辛補肝也藏氣法時論曰肝欲散急食辛以散之用辛補之 新校正云按此論味過所傷難作精神長

久之解央乃殃也古文通用如膏梁之作高粱草
滋之作草茲之類蓋古文簡略字多假借用者也
是故謹和五味骨

正筋柔氣血以流湊理以密如是則骨氣以精謹道

如法長有天命是所謂修養天
真之至道也

金匱真言論篇第四新校正云按全元
起注本在第四卷

黃帝問曰天有八風經有五風何謂經謂經脈所以流
通營衛血氣者也歧

伯對曰八風發邪以為經風觸五藏邪氣發病原其所
起則謂

八風發邪經脈受之則循經而
觸於五藏以邪干正故發病也所謂得四時之勝者春勝長夏

長夏勝冬冬勝夏夏勝秋秋勝春所謂四時之勝也

春木夏火長夏土秋金冬水皆以所剋殺而為勝也言五時之相勝
者不謂八風中人則病各謂隨其不勝則發病也勝謂制剋之也東風生

於春病在肝俞在頸項春氣發榮於萬物之上故俞在頸
項歷忌日甲乙不治頸此之謂也南風

生於夏病在心俞在胃膈心少陰脉循胃出膈故俞在焉西風生於秋病

在肺俞在肩背肺處上焦背為胃府肩背相次故俞在焉北風生於冬病在腎俞

在要膂股要為腎府股接次之以氣相連故兼言也中央為土病在脾俞在脊以脊應土言居

中故春氣者病在頭春氣謂肝氣也各隨其藏氣之所應夏氣者病爾

在藏心之應也秋氣者病在肩背肺之應也冬氣者病在四支四支氣少寒毒

善傷隨所受邪則為病處故春善病軌衄以氣在頭也禮記月令曰季秋行夏令則民多軌嚏仲夏善病胃

脇心之脉循胃脇故也長夏善病洞泄寒中土主於中是為倉廩糟粕水穀故為洞泄寒中也秋善病

風瘧以涼折暑乃為是病生氣通天論曰魄汗未盡形弱而氣燂穴俞以閉發為風瘧此謂以涼折暑之義也禮記月令曰孟秋行夏令則民多瘧

疾也冬善病痺厥血象於水寒則水凝以氣薄流故為痺厥故冬不按蹻春不軌衄

按謂按摩蹻謂如蹻捷者之舉動手足是所謂導引也然擾動筋骨則陽氣不藏春陽氣上升重熱熏肺肺通於鼻病則形之故冬不按蹻春不軌衄謂鼻

中水出衄謂鼻中血出春不病頸項仲夏不病胷脇長夏不病洞泄

寒中秋不病風瘧冬不病痺厥殮泄而汗出也此上五句並為

冬不按蹻之所致也新校正云詳殮泄而汗出也六字上文疑剩夫精者身之本也故藏於精

者春不病温此正謂冬不按蹻則精氣伏藏以陽不妄升故春无温病夏暑汗不出者秋

成風瘧此正謂以風涼之氣折暑汗也新此平人脉法也謂

病人之脉法也故曰陰中有陰陽中有陽言其初起與其王也平旦至日中

天之陽陽中之陽也日中至黃昏天之陽陽中之陰

也日中陽盛故曰陽中之陽黃昏陰盛故曰陽中之陰陽氣主晝故平旦至黃昏皆為天之陽而中復有陰陽之殊耳合夜至雞鳴

天之陰陰中之陰也雞鳴至平旦天之陰陰中之陽

也雞鳴陽氣未出故也天之陰平旦陽氣已升故曰陰中之陽故人亦應之夫言人之陰陽則

外為陽內為陰言人身之陰陽則背為陽腹為陰言

人身之藏府中陰陽則藏者為陰府者為陽藏謂五神府謂六

化府肝心脾肺腎五藏皆為陰膽胃大腸小腸膀胱三焦

六府皆為陽靈樞經曰三焦者上合於手心主又曰足三焦者太陽之別名也正理論曰三焦者有名无形上合於手心主下合

右腎主謁道諸氣名為使者也所以欲知陰中之陰陽中之陽者何也為

冬病在陰夏病在陽春病在陰秋病在陽皆視其所

在為施鍼石也故背為陽陽中之陽心也心為陽藏位處上焦以陽居陽

故為陽中之陽也靈樞經曰心為牡藏牡陽也背為陽陽中之陰肺也肺為陰藏位處上焦以陰居陽故謂

陽中之陰也靈樞經曰肺為牡藏牡陰也腹為陰陰中之陰腎也腎為陰藏位處下焦以陰居陰故謂陰中之陰

也靈樞經曰腎為牡藏牡陰也腹為陰陰中之陽肝也肝為陽藏位處中焦以陽居陰故謂陰中之陽也靈

樞經曰肝為腹為陰陰中之至陰脾也脾為陰藏位處中焦以太

也靈樞經曰脾為牝藏牝陰也此皆陰陽表裏內外雌雄相輸應也故以

應天之陰陽也以其氣象參合故能上應於天帝曰五藏應四時各有收

受乎岐伯曰有東方青色入通於肝開竅於目藏精

於肝精謂精氣也木精之氣其神魂陽其病發驚駭駭象木屈伸有搖動

東方云病發驚駭餘方各闕者按五常政大論委和之紀其發驚駭疑此文為衍其味酸其類草木性柔脆而曲直其

畜雞以雞為畜取巽言其穀麥五穀之長者麥故東方用之本草曰麥

論云其畜犬其穀麻其應四時上為歲星木之精氣上為歲星十二年一周天是以春氣

在頭也萬物發榮於上故春氣在頭新校正云詳東方言春氣在頭其

音角角木聲也孟春之月律中太簇林鍾所生三分益一管率長八寸仲春

鄭康成云七寸二千一百八十七分寸之千七十五季春之月律中姑洗南

呂所生三分益一管率長七寸又二十分寸之一新校正云按鄭康成云九

分寸之一凡是其數八木生數三成數八尚是以知病之在筋

也木之堅柔其臭臊凡氣因木變則為臊南方赤色入通於

心開竅於耳藏精於心火精之氣其神舌為心之官當言於舌舌

於耳中義取此也故病在五藏以夏氣其味苦其類火性炎上其畜

羊以羊為畜言其未也其穀黍黍色其應四時

上為熒惑星火之精氣上為熒惑星是以知病之在脉也火

躁動類其音徵徵火聲也孟夏之月律中仲呂无射所生三分益一管率

八十三分寸之萬二千九百七十四仲夏之月律中蕤賓應鍾所生三分益一

管率長六寸三分新校正云按鄭康成云六寸八十一分寸之二十六季

夏之月律中林鍾黃鍾所生三分減一其數七火生數二成數七尚其

臭焦

凡氣因火變則為焦

中央黃色入通於脾開竅於口藏精於脾

土精之氣其神

意脾為化穀口主迎糧故開竅於口

故病在舌本

脾脉上連於舌本故病氣居之

其味甘其類土

性安靜而化造

其畜牛

土王四季故畜取丑牛又以牛色黃也

其穀稷

色黃而味甘也

其應四時上為鎮星

土之精氣上為鎮星

土之精氣上為鎮星二十八年一周天

是以知病之在肉也

土之柔厚類肉氣故

其音宮

宮土聲也律書以黃

鍾為濁宮林鍾為清宮蓋以林鍾當六月管也五音以宮為主律呂初起於黃鍾為濁宮林鍾為清宮也

其數五

土數五尚書洪範曰五曰土

其

臭香

凡氣因土變則為香

西方白色入通於肺開竅於鼻藏精

於肺

金精之氣其神魄肺藏氣鼻通息故開竅於鼻

故病在背

以肺在背為背中之府也

其味辛其

類金

性音聲而堅勁

其畜馬

畜馬者取乾也易曰乾為馬校正云按五常政大論云其畜雞

其穀稻

稻堅

其應四時上為太白星

金之精氣上為太白星三百六十五日一周天

是以知病

之在皮毛也

金之堅密類皮毛也

其音商

商金聲也孟秋之月律中夷則大呂所生三分減一管率長五寸七分仲

秋之月律中南呂太簇所生三分減一管率長五寸三分季秋之月律中元射夾鍾所生三分減一管率長五寸凡是三管皆金氣應之

其數九金生數四成數九尚其臭腥凡氣因金變則北方黑色入通於腎書洪範曰四曰金

開竅於二陰藏精於腎水精之氣其神志腎藏精故病在谿陰泄注故開竅於二陰也

其味鹹其類水性潤下其玄田垝垝豕

其穀豆豆黑其應四時上為辰星水之精氣上為辰星三百六十五日一周天是以

知病之在骨也腎主幽暗骨體內藏以其音羽羽水聲也孟冬之月律中應鍾沽洗

所生三分減一管率長四寸七分半仲冬之月律中黃鍾仲呂所生三分益一管率長九寸季冬之月律中太呂蕤賓所生三分益一管率長八寸四分凡是

三管皆水其數六水生數一成數六尚其臭腐凡氣因水變則故善

為脉者謹察五藏六府一逆一從陰陽表裏雌雄之

紀藏之心意合心於精心合精微則非其人勿教非其真深知通變

勿授是謂得道

隨其所能而與之是謂得師資教授之道也靈樞經曰明目者可使視色耳聰者可使聽音捷疾辭語者可使

論語徐而安靜手巧而心審諦者可使行針艾理血氣而調諸逆順察陰陽而兼諸方論緩節柔筋而心和調者可使導引行氣痛毒言語輕人者可使唾癰呪病爪苦手毒為事善傷者可使按積抑痺由是則各得其能方乃可行其名乃彰故曰非其人勿教非其真勿授也

重廣補註黃帝內經素問卷第一

序迺其乃

歲

勅輦切

糶

女救切雜也

澄

音瑩

上古天真論

徐閏切病也

痺

必至切

更齒

上古行切

下齒更同

恬憺

上啼廉切下音淡

頰

於葛切

俠口

胡夾切下同

額顱

落胡切

滲灌

上所禁切

解

憤

上上聲

壽敝

毗祭切

眉睫

接音

恚嗔

上於挂切

愉

音俞

四氣調神大論

予而

上音與

懶

他達切

鴛鴦

音如

蕃秀

上音煩

螻蝻

上音樓下古獲切蛙也

蚯蚓

上音

丘下以志切

鷓鴣

古閏切搏勞鳥也

蝟

音條

溽暑

上音辱

痲

音皆瘦瘡也

欲熾

尺志切

坏戶

上步始涸胡各切豺柴音亟奪上去吏切鷓苦割切荔挺上力計切薌下大頂切薌音向

唯古豆切為否符鄙切燠熱上於六切生氣通天論分上聲暴

卒倉沒切荒佚音逸躁則到切喝呼葛切痲衣倨切裏攘汝陽切綆音軟

也縮也瀆瀆古沒切皆在計切奔併下去聲偏沮子魚切痊昨禾切

切方味切痹符弗切皸織加切穉許竹切瘳尺制切熯而劣切大僂

力主力鬪切瘳並同俞音庶否隔符鄙切粗干胡切淖教奴切

並同普擊切腸澀普擊切決憊蒲拜切瘞音隆金匱具言論軌音求按

躄音脚燔灼上音煩堯直利切

開

重廣補注黃帝內經素問卷第二

啓亨次注林億孫奇高保衡等奉敕校正孫兆重改誤

陰陽應象大論

陰陽離合論

陰陽別論

陰陽應象大論篇第五

新校正云按全元起本在第九卷

黃帝曰陰陽者天地之道也

謂變化生成之道也老子曰萬物負陰而抱陽沖氣以為和易繫辭曰一

陰一陽之謂道此之謂也

萬物之綱紀

滋生之用也陽與之正氣以生陰為之主持以立故為萬物之綱紀也陰陽離合論曰陽與之

正陰為之主則謂此也

變化之父母

異類之用也何者然鷹化為鳩田鼠化為鴽腐草化為螢雀入大水為蛤雉入大水為蜃如此

皆異類因變化而成有也

生殺之本始

寒暑之用也萬物假陽氣溫而生因陰氣寒而死故知生殺本始是陰陽之所運為也

神明之府也

府宮府也言所以生殺變化之多端者何哉以神明居其中也下文曰天地之動靜神明為之綱紀故易繫辭曰陰

陽不測之謂神亦謂居其中也新校正云詳治病必求於本陰陽與

陰陽至神明之府與天元紀大論同注頗異萬類生

殺變化猶然在於人身同相之道者何以

參合故治病之道必先求之此

故積陽為天積陰為地言陰陽為天地

陰靜陽躁言應物類運陽生陰長陽殺陰藏明前天地殺生之

天以陽生陰長地以陽殺陰藏殊用也神農曰

易八卦布四方之義則可見矣坤者陰也位西南隅時在六月七月之交萬物

之所盛長也安謂陰無長之理乾者陽也位戌亥之分時在九月十月之交萬

物之所收殺也孰謂陽無殺之理以是明之陰長陽殺之理可見矣此語又見

天元紀大論其說自異陽化氣陰成形明前萬物滋寒極生熱熱極生寒

明前之生之綱紀也寒氣生濁熱氣生清言正清氣在下則生飧泄濁

大體也氣也

氣在上則生臌脹熱氣在下則穀不化故飧泄寒氣在上則此陰

陽反作病之逆從也氣不散故臌脹何者以陰靜而陽躁也

反謂反覆作謂作務反覆作務則病如是故清陽為天濁

陰為地地氣上為雲天氣下為雨雨出地氣雲出天

氣陰疑上結則合以成雲陽散下流則注而為雨雨從雲以施化故言雨出地雲憑氣以交合故言雲出天天地之理且然人身清濁亦如是也

故清陽出上竅濁陰出下竅氣本乎天者親上氣本乎地者親下各從其類也上竅謂耳目鼻口下竅

謂前陰後陰清陽發腠理濁陰走五藏腠理謂滲泄之門故清陽可以散發五藏為包藏之所故濁陰

可以走之清陽實四支濁陰歸六府四支外動故清陽實之六府內化故濁陰歸之水為陰

火為陽水寒而靜故為陰火熱而躁故為陽陽為氣陰為味氣惟散布故陽為之味曰從形故陰為之

味歸形形歸氣氣歸精精歸化形食味故味歸形氣養形故形歸氣精食氣故氣歸精化生精

故精歸化故下文曰精食氣形食味氣化則精生味和則形長故云食之也化生精氣生形

精微之液惟血化而成形質之有資氣行營立故斯二者各奉生乎味傷形氣傷精過其節也精化為氣

氣傷於味精承化養則食氣精若化生則不食氣精血內結鬱為穢腐攻胃則五味倨然不得入也女人重身精化百日皆傷於味也

陰味出下竅陽氣出上竅味有質故下流於便寫之竅氣無形故上出於呼吸之門味厚者

為陰薄為陰之陽氣厚者為陽薄為陽之陰陽為氣氣厚者為純

陽陰為味味厚者為純陰故味薄者為陰中之陽氣薄者為陽中之陰

味厚則泄薄則通氣薄則發

泄厚則發熱陰氣潤下故味厚則泄利陽氣炎上故氣厚則發熱味薄為陰少故通泄氣薄為陽少故汗出發泄謂汗出也壯

火之氣衰少火之氣壯火之壯者壯已必衰少者少已則壯壯火食氣氣食

少火壯火散氣少火生氣氣生壯火故云壯火食氣少火滋氣故云氣食少火以壯火食氣故氣得壯火

則耗散以少火益氣故氣得少火則生長人之陽氣壯少亦然氣味辛甘發散為陽酸苦涌泄

為陰非惟氣味分正陰陽然辛甘酸苦之中復有陰陽之殊氣爾陰勝則

陽病陽勝則陰病勝則不病不勝則病陽勝則熱陰勝則寒是則太過而致

也新校正云按甲乙經作陰病則熱陽病則寒文異意同重寒則熱重熱則寒物極則反亦猶壯火之氣衰少

火之氣壯也寒傷形熱傷氣寒則衛氣不利故傷形熱則榮氣內消故傷氣雖陰成形陽化氣一過其節則形氣被傷

氣傷痛形傷腫

氣傷則熱結於肉分故痛形傷則寒薄於皮膚故腫

故先痛而後腫者氣

傷形也先腫而後痛者形傷氣也

先氣證而病形故曰氣傷形先形證而病氣故曰形

傷風勝則動

風勝則庶物皆搖故為動云按左傳曰風淫末疾即此義也

新校正

熱勝則腫

熱勝則陽氣內

鬱故洪腫暴作甚則榮氣逆於肉理聚為癰膿之腫

燥勝則乾

燥勝則津液竭涸故皮膚乾燥

寒勝則浮

寒

則陰氣結於玄府玄府閉密陽氣內攻故為浮

濕勝則濡寫

濕勝則內攻於脾胃脾胃受濕則水穀不分水穀相和故大腸傳道

而注寫也以濕內盛而寫故謂之濡寫新校正云按左傳曰雨淫腹疾則其義也風勝則動至此五句與天元紀大論文重彼汪頗詳矣

天有

四時五行以生長收藏以生寒暑燥濕風

春生夏長秋收冬藏謂四時之

生長收藏冬水寒夏火暑秋金燥春木風長夏土濕謂五行之寒暑燥濕風也然四時之氣土雖寄王原其所主則濕屬中央故云五行以生寒暑燥濕風五

也人有五藏化五氣以生喜怒哀憂恐

五藏謂肝心脾肺腎五氣謂喜怒哀悲憂恐然是

五氣更傷五藏之和氣矣

新校正云按天元紀大論悲作思又本篇下文肝在志為怒心在志為喜脾在志為思肺在志為憂腎在志為恐玉機真藏論作

悲諸論不同皇甫士安甲乙經精神五藏篇具有其說蓋言悲者以悲能勝怒取五志迭相勝而為言也舉思者以思為脾之志也各舉一則義俱不足兩見

之則互相成義也 **故喜怒傷氣寒暑傷形** 喜怒之所生皆生於氣故云喜怒傷氣寒暑之所勝皆勝於形故云

寒暑傷形近取舉凡則如斯矣細而言者則熱傷於氣寒傷於形 **暴怒傷陰暴喜傷陽** 怒則氣上喜則氣下故暴卒氣

上則傷陰暴卒氣下則傷陽 **厥氣上行滿脉去形** 厥氣逆也逆氣上行滿於經絡則神氣浮越去離形骸矣 **喜**

怒不節寒暑過度生乃不固 靈樞經曰智者之養生也必順四時而適寒暑和喜怒而安居處然

喜怒不怕寒暑過度天真之氣何可久長 **故重陰必陽重陽必陰** 言傷寒傷暑亦如是 **故曰冬**

傷於寒春必溫病 夫傷於四時之氣皆能為病以傷寒為毒者最為殺厲之氣中而即病故曰傷寒不即病者寒毒藏於肌

膚至春變為溫病至夏變為暑病故養生者必慎傷於邪也 **春傷於風夏生飧泄** 風中於表則內應於肝肝氣乘

脾故飧泄 **夏傷於暑秋必痲瘧** 夏暑已甚秋熱復壯兩熱

論云春傷於風邪氣留連乃為洞泄 **秋傷於濕冬生欬嗽** 秋濕既多冬水復王水濕相得肺氣相攻故為痲瘧瘦也 又衰故冬寒甚則為嗽 新校正云

按生氣通天論云秋傷於濕上逆而效發為痿厥 帝曰余聞上古聖人論理人形列

別藏府端絡經脈會通六合各從其經氣穴所發各

有處名谿谷屬骨皆有所起分部逆從各有條理四

時陰陽盡有經紀外內之應皆有表裏其信然乎 合六

謂十二經脈之合也靈樞經曰太陰陽明為一合少陰太陽為一合厥陰少陽為一合手足之脈各三則為六合也手厥陰則心包絡脈也氣穴論曰肉之大

會為谷肉之小會為谿肉分之間谿谷之會以行榮衛以會大氣屬骨者為骨相連屬處表裏者諸陽經脈皆為表諸陰經脈皆為裏 新校正云詳帝曰至

信其然乎全元起本及太素在上古聖人之教也上 岐伯對曰東方生風 陽氣上騰散為風也風者天之號令風為教始

故生自東方 風生木 風鼓木榮則 木生酸 凡物之味酸者皆木氣之所生也尚書洪範曰曲直作酸 酸

生肝 生謂生長也凡味之酸者皆先生長於肝 肝生筋 肝之精氣 筋生心 陰陽書曰木生火然肝之

木氣內養筋 肝主目 目見曰明類齊同也 其在天為玄 玄謂玄冥言天色高遠尚未盛明也 在人為

道 道謂道化以道而化人則歸從 **在地為化** 化謂造化也庶類時育皆造化者也 **化生五味** 萬物生五味具

皆變化為母而使生成也 **道生智** 智從正化而有故曰道生智 **玄生神** 玄冥之內神處其中故曰玄生神 **神在**

天為風 飛揚鼓圻風之用也然發而周遠无所不通信乎神化而能爾 **在地為木** 柔軟曲直木之性也 新校正云詳

其在天至為木與天元紀大論同注頗異 **在體為筋** 束絡連綴而為力也 **在藏為肝** 其神魂也道經義曰魂居肝魂

靜則至道不亂 **在色為蒼** 蒼謂薄青色也象木色也 **在音為角** 角謂木音調而直也樂記曰角亂則憂其民怨 **在**

聲為呼 呼謂叫呼亦謂之嘯 **在變動為握** 握所以牽就也新校正云按揚上善云握憂噦效慄五者改志而有名曰變

動也 **在竅為目** 目所以司見形色 **在味為酸** 酸可用收斂也 **在志為怒** 怒所以禁非也怒

傷肝 雖志為怒甚則自傷 **悲勝怒** 悲則肺金并於肝木故勝怒也宣明五藏篇曰精氣并於肺則悲 新校正云詳五志云怒喜

思憂恐悲當云憂今變憂為悲者蓋以志憂而 **風傷筋** 風勝則筋絡拘急新校正云按五運

行大論曰 **燥勝風** 燥為金氣故勝木風 **酸傷筋** 過節 **辛勝酸** 辛金味故勝木酸 **南方**

生熱陽氣炎燥**熱生火**鑽燧改火**火生苦**凡物之味苦者皆火氣之所生也尚書洪範曰炎上作苦

苦生心凡味之苦者皆心先生長於心**心生血**心之精氣生養血也**血生脾**陰陽書曰火生土然

乃生脾土 新校正**心主舌**心別是非舌以言事故主舌**其在天為熱**暄暑熾燠**在**

地為火炎上翕施**在體為脉**通行榮衛而養血也**在藏為心**其神心也道經

守則血氣流通**在色為赤**象火**在音為徵**徵謂火音和而美也樂**在聲為**

笑笑聲也**在變動為憂**憂可以成務 新校正云按揚上善云心之憂在

也心主於夏**在竅為舌**舌所以司辨五味也金匱真言論曰南方赤色入

味故云**在味為苦**苦可用燥泄也**在志為喜**喜所以和樂也**喜傷心**雖志為喜恐

勝喜恐則腎水并於心火故勝喜也宣**熱傷氣**熱勝則喘**寒勝熱**寒

水氣故**苦傷氣**以火生也 新校正云詳此篇論所傷之旨其例有三東方

勝火熱**苦傷氣**云風傷筋酸傷筋中央云濕傷肉甘傷肉是自傷者也南方

三

云熱傷氣苦傷氣北方云寒傷血鹹傷血是傷已所勝西方云熱傷皮毛是被勝傷已辛傷皮毛是自傷者也凡此五方所傷有此三例不同太素則俱云自

傷 傷 鹹勝苦 鹹水味故 中央生濕 陽氣盛薄陰氣固升升薄相合故生濕也易義曰陽上薄陰陰能固之然後蒸

而為雨明濕生於固陰之氣也 新校正云按 濕生土 土濕則固明濕生也 揚上善云六月四陽二陰合蒸以生濕氣也 新校正云按揚上善

云四陽二陰合而為 土生甘 凡物之味甘者皆土氣之所 甘生脾 凡味之 濕蒸腐萬物成土也 生也尚書洪範曰稼穡作甘 脾主口

先生長 脾生肉 脾之精氣 肉生肺 陰陽書曰土生金然脾土 脾主口 於脾 生養肉也 之氣內養肉已乃生肺金

脾受水穀口納 其在天為濕 霧露雲雨 在地為土 安靜稼穡 五味故主口 濕之用也 土之德也 在

體為肉 覆裏筋骨 在藏為脾 其神意也道經義曰意 在色為黃 充其形也 託脾意寧則智无散越

象土 在音為宮 宮謂土音大而和也樂 在聲為歌 歌嘆 在變動為 色也 記曰宮亂則荒其君驕 在聲為歌 聲也 在變動為

噦 噦謂噦噦胃寒所生 新校正云詳王謂噦 在竅為口 口所以司 在味 為噦噦噦非噦也按揚上善云噦氣忤也 納水穀

為甘 甘可用 寬緩也 在志為思 思所以 思傷脾 雖志為思 怒勝思 怒則 知遠也 甚則自傷 不思

勝可濕傷肉脾主肉而惡濕風勝濕風為木氣甘傷肉亦過節也

知矣故濕勝則肉傷酸勝甘酸木味故西方生燥天氣急切燥生金金燥存

五運行大論云甘傷脾金生辛凡物之味辛者皆金氣之所辛生肺凡味之辛者皆

也生也尚書洪範曰從革作辛肺生皮毛肺之精氣皮毛生腎陰陽書曰金生水然肺金肺主鼻

肺藏氣鼻通息故主鼻其在天為燥輕急勁強在地為金堅勁從革在體為

皮毛包藏膚腠在藏為肺其神魄也道經義曰魄在色為白象金在

音為商商謂金聲輕而勁也樂在聲為哭哭哀在變動為欬

欬謂欬嗽所以利咽喉也在竅為鼻鼻所以司在味為辛辛可用在志為憂

憂深慮也憂傷肺雖志為憂喜勝憂喜則心火并於肺金故勝憂也熱

傷皮毛熱從火生寒勝熱陰制陽也新校正云按太素作燥傷皮毛熱

再舉熱傷之形證 **辛傷皮毛** 過而招損 **苦勝辛** 苦火味故 **北方生寒** 陰氣凝列故生寒也

寒生水 寒氣盛凝變為水 **水生鹹** 凡物之味鹹者皆水氣之所生也尚書洪範曰潤下作鹹 **鹹生腎** 凡味之鹹者皆

生長於腎 **腎生骨髓** 腎之精氣生養骨髓 **髓生肝** 陰陽書曰水生木然腎水之氣養骨髓已乃生肝木 **腎主耳** 腎屬

北方位居幽暗聲入故主耳 **其在天為寒** 疑清慘列 **在地為水** 清潔潤下 **在體為骨**

端直首幹以立身也 **在藏為腎** 其神志也道經義曰志藏腎志營則骨髓滿實 **在色為黑** 象水色 **在音為**

羽 羽謂水音沈而深也樂記曰羽亂則危其財匱 **在聲為呻** 呻吟聲也 **在變動為慄** 慄謂戰慄甚寒大恐

而悉有之 **在竅為耳** 耳所以司聽五音云開竅於二陰蓋以心寄竅於耳故與此不同 **在味為**

鹹 鹹可用柔爽也 **在志為恐** 恐所以懼惡也 **恐傷腎** 恐而不已則內感於腎故傷也靈樞經曰恐懼而不解則傷精

明感也 **思勝恐** 思深慮遠則見事源故勝恐也 **寒傷血** 寒則血凝傷可知也 **燥勝寒**

燥從熱生故勝寒也 **鹹傷血** 食鹹而渴傷血可知 **甘勝鹹** 甘土味故

校正云按太素燥作濕 **鹹傷血** 校正云按太素血作骨 **甘勝鹹** 味故

勝水鹹新校正云詳自前岐伯對曰至此與五運行論同兩注頗異當並用之故曰天地者萬物之上下

也觀其覆載而萬物之上下可見矣陰陽者血氣之男女也陰主血陽主氣左右

者陰陽之道路也陰陽間氣左右循環故左右為陰陽之道路也新校正云詳間氣之說具六微旨大論中楊上善云陰

氣右行陽氣左行水火者陰陽之徵兆也觀水火之氣則陰陽徵兆可明矣陰陽者萬物

之能始也謂能為變化之生成之元始新校正云詳天地者至萬物之能始與天元紀大論同注頗異彼无陰陽者血氣之男女一句

又以金木者生成之終始代陰陽者萬物之能始故曰陰在內陽之守也陽在外陰之

使也陰靜故為陽之鎮守陽動故為陰之役使帝曰法陰陽奈何岐伯曰陽勝則

身熱腠理閉喘麤為之俛仰汗不出而熱齒乾以煩

冤腹滿死能冬不能夏陽勝故能冬熱甚故不能夏陰勝則身寒汗出

身常清數慄而寒寒則厥厥則腹滿死厥謂氣逆能夏不能

冬陰勝故能夏寒甚故不能冬

此陰陽更勝之變病之形能也帝曰調

此二者柰何

調謂順天癸性而治身之血氣精氣也

岐伯曰能知七損八益則

二者可調不知用此則早衰之節也

用謂房色也女子以七為天癸之終丈夫以

八八為天癸之極然知八可益知七可損則各隨氣分脩養天真終其天年以度百歲上古天真論曰女子二七天癸至月事以時下丈夫二八天癸至精氣

溢寫然陰七可損則海滿而血自下陽八宜益交會而泄精由此則七損八益理可知矣

年四十而陰氣自半也

起居衰矣

內耗故陰減中乾故氣力始衰靈樞經曰人年四十勝理始踈榮華稍落髮斑白由此之節言之亦起居衰之次也

年五

十體重耳目不聰明矣

衰之漸也

年六十陰痿氣大衰九竅

不利下虛上實涕泣俱出矣

衰之甚矣

故曰知之則強不知

則老

知謂知七損八益全形保性之道也

故同出而名異耳

同謂同於好欲異謂異其老壯之名

智者

察同愚者察異

智者察同欲之間而能性道愚者見形容別異方乃効之自性則道益有餘放効則治生不足故下文曰

愚

者不足智者有餘

先行故有餘後學故不足

有餘則耳目聰明身體輕

強老者復壯壯者益治

夫保性全形蓋由知道之所致也故曰道者不可斯須離可離非道此之謂也

是

以聖人爲無爲之事樂恬憺之能從欲快志於虛无

之守故壽命无窮與天地終此聖人之治身也

聖人不爲无益

以害有益不爲害性而順性故壽命長遠與天地終庚桑楚曰聖人之於聲色滋味也利於性則取之害於性則損之此全性之道也書曰不作无益害有益也

也天不足西北故西北方陰也而人右耳目不如左明

也

在上故

地不滿東南故東南方陽也而人左手足不如

右強也

在下故

帝曰何以然歧伯曰東方陽也陽者其

精并於上并於上則上明而下虛故使耳目聰明而

手足不便也西方陰也陰者其精并於下并於下則

下盛而上虛故其耳目不聰明而手足便也故俱感

於邪其在上則右甚在下則左甚此天地陰陽所不

能全也故邪居之夫陰陽之應天地猶水之在器也器圓則水圓器曲則水曲人之血氣亦如是故隨不足則邪氣留

居故天有精地有形天有八紀地有五里陽為天降精氣以施化陰為地布和

氣以成形五行為生育之井里八風為變化之網紀八紀謂八節之紀五里謂五行化育之里故能為萬物之父母

陽天化氣陰地成形五里運行八風鼓折收藏生長无替時宜夫如是故能為萬物變化之父母也清陽上天濁陰歸地

所以能為萬物之父母者何以有是之升降也清是故天地之動靜神明為之網紀清

上天濁陰歸地然其動靜誰所主司蓋由神明之網紀爾上文曰神明之府此之謂也故能以生長收藏終而

復始神明之運為惟賢人上配天以養頭下象地以養足

中傍人事以養五藏頭圓故配天足方故象地人事更易五藏遞遷故從而養也天氣通於

肺居高故地氣通於嗌次下風氣通於肝風生木故雷氣通於心雷象

火之有聲故谷氣通於脾谷空虛脾受納故雨氣通於腎腎主水故新校

風氣應於肝雷氣動於心穀氣感於脾雨氣潤於腎六經為川流注不息腸胃為海以皆受納也靈樞經曰胃

為水穀之海九竅為水注之氣清明者象水之內明流注者象水之流注以天地為之陰

陽以人事配象則近指天地以為陰陽陽之汗以天地之雨名之夫人汗泄於皮膚者是陽氣之發泄爾然

其取類於天地之間則雲騰雨降而相似也故曰陽之汗以天地之雨名之陽之氣以天地之疾風名

之陽氣散發疾風飛揚故以應之舊經无名之二字尋前類例故加之暴氣象雷暴氣鼓擊鳴轉有聲故逆氣象

陽逆氣陵上陽氣亦然故治不法天之紀不用地之理則災害至矣

背天之紀違地之理則六經反作五氣更傷真氣既傷則災害之至可知矣新校正云按上文天有八紀地有五里此文注中理字當作里故邪

風之至疾如風雨至謂至於身形故善治者治皮毛止於萌也其次治

肌膚救其已生其次治筋脉攻其已病其次治六府治其已甚其次治五藏

治五藏者半死半生也治其已成神農曰病勢已成可得半愈然初成者獲愈固久者伐形故治五藏者半生半

也故天之邪氣感則害人五藏四時之氣八正之風皆天邪也金匱

藏邪氣發病故天之邪氣感則害人五藏水穀之寒熱感則害於六府熱傷胃及膀胱寒傷腸及膽氣

地之濕氣感則害皮肉筋脉濕氣勝則榮衛之氣不行故善用

鍼者從陰引陽從陽引陰以右治左以左治右以我

知彼以表知裏以觀過與不及之理見微得過用之

不殆深明故也善診者察色按脉先別陰陽別於陽者則知病處別於陰者則知死生之期

審清濁而知部分謂察色之青赤黃白黑也視喘息聽音聲而

知所苦謂聽聲之宮商角徵羽也視觀權衡規矩而知病所主

謂聽聲之宮商角徵羽也視

謂察色之青赤黃白黑也

謂察色之青赤黃白黑也

別於陽者則知病處別於陰者則知死生之期

別於陽者則知病處別於陰者則知死生之期

別於陽者則知病處別於陰者則知死生之期

別於陽者則知病處別於陰者則知死生之期

別於陽者則知病處別於陰者則知死生之期

別於陽者則知病處別於陰者則知死生之期

別於陽者則知病處別於陰者則知死生之期

別於陽者則知病處別於陰者則知死生之期

別於陽者則知病處別於陰者則知死生之期

權謂秤權衡謂星衡規謂圓形矩謂方象然權也者所以察中外衡也者所以定高卑規也者所以表柔虛矩也者所以明強盛脈要精微論曰以春應中規言陽氣柔軟以夏應中矩言陽氣盛強以秋應中衡言陰升陽降氣有高下以冬應中權言陽氣居下也故善診之用必備見焉所主者謂應四時之氣所主

生病之在高下中外也按尺寸觀浮沈滑濇而知病所生以治浮沈滑濇皆脈

象也浮脈者浮於手下也沈脈者按之乃得也滑脈者往來易濇脈者往來難故審尺寸觀浮沈而知病之所生以治之也新校正云按甲乙經作知病所

在以治則无過下无過二字續此為句無過以診則不失矣有過无過皆以診知則所主治无誤失也故曰

病之始起也可刺而已以輕微也其盛可待衰而已病盛取之毀傷真氣故其盛者

必可待衰故因其輕而揚之輕者發揚則邪去因其重而減之重者即減去之因其

衰而彰之因病氣衰攻令邪去則真氣堅固血色彰明形不足者温之以氣精不

足者補之以味氣謂衛氣味謂五藏之味也靈樞經曰衛氣者所以温分肉而充皮膚肥腠理而司開闔故衛氣温則形分足

矣上古天真論曰腎者主水受五藏六府之精而藏之其高者因而越

之越謂越揚也其下者引而竭之引謂泄也中滿者寫之於內內謂腹內

其有邪者瀆形以為汗邪謂風邪之氣風中於表則汗而發之其在皮者汗而

發之在外故汗發泄也其慄悍者按而收之慄疾也悍利也氣候疾利則按之以收斂也其實

者散而寫之陽實則發散陰實則宜寫故下文審其陰陽以別柔剛陰曰柔陽曰剛

陽病治陰陰病治陽所謂從陰引陽從陽引陰以右治左以左治右者也定其血氣各守

其鄉鄉謂本經之氣位血實宜決之決謂決破其血氣虛宜掣引之掣讀為道道引

則氣行條暢新校正云按甲乙經掣作制字

陰陽離合論篇第六新校正云按全元起本在第三卷

黃帝問曰余聞天為陽地為陰日為陽月為陰大小

月三百六十日成一歲人亦應之以四時五行運用於內故人亦應之新校正云詳

天為陽至成一歲與六節藏象篇重

今三陰三陽不應陰陽其故何也歧伯對

曰陰陽者數之可十推之可百數之可千推之可萬

萬之大不可勝數然其要一也

一謂離合也雖不可勝數然其要妙以離合推步悉可知之

天覆地載萬物方生未出地者命曰陰處名曰陰中

之陰

處陰之中故曰陰處形未動出亦是為陰以陰居陰故曰陰中之陰

則出地者命曰陰中之

陽

形動出者是則為陽以陽居陰故曰陰中之陽

陽予之正陰為之主

陽施正氣萬物方生陰為主持群形乃立故

生因春長因夏收因秋藏因冬失常則天地四塞

春夏

為陽故生長也秋冬為陰故收藏也若失其常道則春不生夏不長秋不收冬不藏夫如是則四時之氣閉塞陰陽之氣无所運行矣

陰陽之

變其在人者亦數之可數

天地陰陽雖不可勝數在於人形之用者則數可知之

帝曰願

聞三陰三陽之離合也歧伯曰聖人南面而立前曰

廣明後曰太衝

廣大也南方丙丁火位主之陽氣盛明故曰大明也嚮

在人身中則心藏在南故謂前曰廣明衝脈在北故謂後曰太衝然太衝者腎脈與衝脈合而盛大故曰太衝是以下文云

太衝之地

名曰少陰

此正明兩脈相合而為表裏也

少陰之上名曰太陽

腎藏為陰膀胱府為陽陰氣在

下陽氣在上此為一合之經氣也靈樞經曰足少陰之脈者腎脈也起於小指之下邪趣足心又曰足太陽之脈者膀胱脈也循京骨至小指外側由此故少

陰之上名太陽也是以下文曰

太陽根起於至陰結於命門名曰陰中之

陽

至陰穴名在足小指外側命門者藏精光照之所則兩目也太陽之脈起於目而下至於足故根於指端結於目也靈樞經曰命門者目也此與靈樞義

合以太陽居少陰之地故曰陰中之陽云按素問太陽言根結餘經不言結甲乙今具

新校正

中身而上名曰廣明

廣明之下名曰太陰

靈樞經曰天為陽地為陰腰以上為天腰以下為地分身之旨則中身之上屬於廣明廣明之

下屬太陰也又心廣明藏下則太陰脾藏也

太陰之前名曰陽明

人身之中胃為陽明脈行在脾脈之前脾為太

陰脈行於胃脈之後靈樞經曰足太陰之脈者脾脈也起於大指之端循指內側白肉際過核骨後上內踝前廉上膈內循胛骨之後足陽明之脈者胃脈也

下膝三寸而別以下入中指外間由此
故太陰之前名陽明也是以下文曰
陽明根起於厲兌名曰陰

中之陽
厲兌穴名在足大指次指之端以
陽明居太陰之前故曰陰中之陽
厥陰之表名曰少陽

人身之中膽少陽脉行肝脉之分外肝厥陰脉行膽脉之位內靈樞經曰足厥
陰之脉者肝脉也起於足大指聚毛之際上循足跗上廉足少陽之脉者膽脉
也循足跗上出小指次指之端由此
則厥陰之表名少陽也故下文曰
少陽根起於竅陰名曰陰中

之少陽
竅陰穴名在足小指次指之端以少
陽居厥陰之表故曰陰中之少陽
是故三陽之離合

也太陽為開陽明為闔少陽為樞
離謂別離應用合謂配合
於陰別離則正位於三陽

配合則表裏而為藏府矣開闔樞者言三陽之氣多少不等動用殊也夫開者
所以司動靜之基闔者所以執禁固之權樞者所以主動轉之微由斯殊氣之
用故此三變之也
新校正云按九墟太陽為開陽明為闔少陽為樞故開折
則肉節潰緩而暴病起矣故候暴病者取之太陽闔折則氣无所止息悸病起
故悸者皆取之陽明樞折則骨搖而不能
安於地故骨搖者取之少陽甲乙經同
三經者不得相失也搏而

勿浮命曰一陽
謂一陽之氣无復有三陽差降之為用也
帝曰願

聞三陰歧伯曰外者為陽內者為陰言三陽為外運之離合三陰為內用之離合也

然則中為陰其衝在下名曰太陰衝脈在脾之下故言其衝在下也靈樞經曰衝脈者與足

少陰之絡皆起於腎下上行者過於胞中由此則其衝之上太陰位也太陰根起於隱白名曰陰中

之陰隱白穴名在足大指端以太陰居陰故曰陰中之陰太陰之後名曰少陰藏位及經脈之次也太陰脾也

少陰腎也脾藏之下近後則腎之位也靈樞經曰足太陰之脈起於大指之端循指內側及上內踝前廉上腠內循脛骨後足少陰之脈起於小指之下斜趣

足心出於然骨之下循內踝之後以上腠內由此則太陰之下名少陰也少陰根起於涌泉名曰陰中

之少陰涌泉穴名在足心下躡指宛宛中少陰之前名曰厥陰亦藏位及經脈之次也少陰腎

也厥陰肝也腎藏之前近上則肝之位也靈樞經曰足少陰脈循內踝之後上腠內廉足厥陰脈循足跗上廉去內踝一寸上踝八寸交出太陰之後上臑內

由此故少陰之前名厥陰也厥陰根起於大敦陰之絕陽名曰陰之絕

陰大敦穴名在足大指之端三毛之中也兩陰相合故曰陰之絕陽厥盡也陰氣至此而盡故名曰陰是故三陰之離

合也太陰為開厥陰為闔少陰為樞亦氣之不等也新校

倉庫無所輸隔洞者取之太陰闔折則氣弛而善悲悲者取之厥陰樞折則脉有所結而不通不通者取之少陰甲乙經同三經者不

得相失也搏而勿沈名曰一陰沈言殊見也陽浮亦然若經氣應至無沈浮之異則悉可謂一

陰之氣非復有三陰差降之殊用也陰陽鍾鍾積傳為一周氣裏形表而為相

成也鍾鍾言氣之往來也積謂積脉之動也傳謂陰陽之氣流傳也夫脉氣往來動而不止積其所動氣血循環應水下二刻而一周於身故曰積

傳為一周也然榮衛之氣因息遊布周流形表拒捍虛邪中外主司互相成立故言氣裏形表而為相成也新校正云按別本鍾鍾作衝衝

陰陽別論篇第七新校正云按全元起本在第四卷

黃帝問曰人有四經十二從何謂岐伯對曰四經

應四時十二從應十二月十二月應十二脉春脉弦夏脉洪秋脉浮冬

脉沈謂四時之經脉也從謂天氣順行十二辰之分故應十二月也十二月謂春建寅卯辰夏建巳午未秋建申酉戌冬建亥子丑之月也十二脉謂手三陰

三陽足三陰三陽之脈也
以氣數相應故參合之
脈有陰陽知陽者知陰知陰者知陽

深知則備
凡陽有五五二十五陽
五陽謂五藏之陽氣也五藏

揔五藏之陽五五相乘故二十五陽也
玉機真藏論云故病有五變五五二十五變義與此通
所謂陰者真藏

也見則為敗敗必死也
五藏為陰故曰陰者真藏也然見者謂肝脈

脈至堅而搏如循薏苡子累累然肺脈至大而虛如以毛羽中人膚腎脈至搏而絕如以指彈石辟辟然脾脈至弱而乍數乍踈夫如是脈見者皆為藏敗神

去故必死也
所謂陽者胃脘之陽也
胃脘之陽謂人迎之氣也察其氣脈

之海故候其氣而知病處人迎在結喉兩傍脈動應手其脈之動常左小而右大左小常以候藏右大常以候府一云胃脘之陽非也
別於陽

者知病處也別於陰者知死生之期
陽者衛外而為固然外邪所中別於陽則知病

處陰者藏神而內守若考真正成敗別於陰則知病者死生之期
新三陽
校正云按玉機真藏論云別於陽者知病從來別於陰者知死生之期

在頭三陰在手所謂一也
頭謂人迎手謂氣口兩者相應俱往俱來若引繩小大齊等者名曰平人故言

所謂一也氣口在手魚際之後一寸人迎在
結喉兩傍一寸五分皆可以候藏府之氣
別於陽者知病忌時別

於陰者知死生之期識氣定期故知病忌審謹孰陰陽無與

衆謀謹量氣候精熟陰陽病忌之準可知生所謂陰陽者去者為

陰至者為陽靜者為陰動者為陽遲者為陰數者為

陽言脉動之中也凡持真脉之藏脉者肝至懸絕急十八日死

心至懸絕九日死肺至懸絕十二日死腎至懸絕七

日死脾至懸絕四日死真脉之藏脉者謂真藏之脉也十八日者金

十二日者金火生成數之餘也七日者水土生數之餘也四日者木生數之餘

也故平人氣象論曰肝見庚辛死心見壬癸死肺見丙丁死腎見戊巳死脾見

甲乙死者以此如是者皆至所期不曰二陽之病發心脾有不得

隱曲女子不月

二陽謂陽明大腸及胃之脉也隱曲謂隱蔽委曲之事也夫腸胃發病心脾受之心受之則血不流脾受之則

味不化血不流故女子不月味不化則男子少精是以隱蔽委曲之事不能為也陰陽應象大論曰精不足者補之以味由是則味不化而精氣少也奇病論曰胞胎者繫於腎又評熱病論曰月事不來者胞脉閉胞脉者屬於心而絡於胞中今氣上迫肺心氣不得下通故月事不來則其義也又上古天真論曰女子二七天癸至任脉通太衝脉盛月事以時下丈夫二八天癸至精氣溢瀉由此則在女子為不月在男子為少精

其傳為風消

其傳為息賁者死不治

言其深久者也胃病深久傳入於脾故為風熱以消削大腸病甚傳入於肺為喘息而上

賁然腸胃脾肺兼及於心三藏二府互相剋薄故死不治

曰三陽為病發寒熱下為癰腫及

為痿厥喘疝

三陽謂太陽小腸及膀胱之脉也小腸之脉起於手循臂繞肩髀上頭膀胱之脉從頭別下皆貫鬲入膈中循膈故在上

為病則發寒熱在下為病則為癰腫喘疝及為痿厥疝痿疼也痿無力也厥足冷即氣逆也

其傳為索澤其傳為

頰疝

熱甚則精血枯涸故皮膚潤澤之氣皆散盡也然陽氣下墜陰脉上爭上爭則寒多下墜則筋緩故舉垂縱緩內作頰疝

曰一陽

發病少氣善欬善泄

一陽謂少陽膽及三焦之脉也膽氣乘胃故善泄三焦內病故少氣陽土熏肺故善欬何故心

其傳為心掣其傳為隔

隔氣乘心心熱故陽氣內掣三焦內結中熱故隔塞不便

二陽一

火內應也

陰發病主驚駭背痛善噫善欠名曰風厥

一陰謂厥陰心主及肝之脉也

心主之脉起於胃中出屬心經去心病膺背肩胛間痛又在氣為噫故背痛善噫心氣不足則腎氣乘之肝主驚駭故驚駭善欠夫肝氣為風腎氣陵逆既風

又厥故名風厥

二陰一陽發病善脹心滿善氣

二陰謂少陰心腎之脉也腎膽同逆三焦不行氣積

於上故心滿下虛上盛故氣泄出也

三陽三陰發病為偏枯痿易四支不舉

三陰

不足則發偏枯三陽有餘則為痿易易謂變易常用而痿弱無力也

鼓一陽曰鈞鼓一陰曰毛鼓陽

勝急曰絃鼓陽至而絕曰石陰陽相過曰溜

言何以知陰陽之病

脉邪一陽鼓動脉見鈞也何以然一陽謂三焦心脉之府然一陽鼓動者則鈞脉當之鈞脉則心脉也此言正見者也一陰厥陰肝木氣也毛肺金脉也金來

鼓木其脉則毛金氣內乘木陽尚勝急而內見脉則為絃也若陽氣至而急脉名曰絃屬肝陽氣至而或如斷絕脉名曰石屬腎陰陽之氣相過无能勝負則

脉如水溜也

陰爭於內陽擾於外魄汗未藏四逆而起起則

熏肺使人喘鳴

若金鼓不已陽氣大勝兩氣相持內爭外擾則流汗不止手足反寒甚則陽氣內蓄流汗不藏則熱攻於肺故

起則熏肺使人喘鳴也

陰之所生和本曰和

陰謂五神藏也言五藏之所以能生而全天真和氣者以各得自從其和

性而安靜爾苟乖所適則為他氣所乘百端之病由斯而起奉生之道可不慎哉

是故剛與剛陽氣破散陰

氣乃消亡

剛謂陽也言陽氣內蒸外為流汗灼而不已則陽勝又陽故盛不久存而陽氣自散陽已破敗陰不獨存故陽氣破散陰氣亦

消亡此乃爭勝招敗矣

淖則剛柔不和經氣乃絕

血淖者陽常勝視人之血淖者宜謹和其氣常使流

通若不能深思寡欲使氣序乖衷陽為重陽內燔藏府則死且可待生其能久乎

死陰之屬不過三日而死

火乘金也

生陽之屬不過四日而死

木乘火也 新校正去按別本作四日而生全元起注本作四日而已俱

通詳上下文義作死者非

所謂生陽死陰者肝之心謂之生陽

母來親子故曰生陽

匪惟以木生火亦自陽氣主生爾

心之肺謂之死陰

陰主刑殺火復乘金金得火亡故去死

肺之腎謂

之重陰

亦母子也以俱為陰氣故曰重陰

腎之脾謂之辟陰死不治

上氣辟併水乃可升土辟

水升故去辟陰**結陽者腫四支**

以四支為諸陽之本故

結陰者便血一升

陰主血故

再結二升三結三升二盛謂之再結陰陽結斜多陰少陽

曰石水少腹腫所謂失法二陽結謂之消二陽結謂胃及大腸俱熱結也腸胃藏熱則喜消水

穀新校正云三陽結謂之隔三陽結謂小腸膀胱熱結也小腸結熱則血脈燥膀胱熱則津液涸故膈塞而

不便三陰結謂之水三陰結謂脾肺之脈俱寒結也脾肺寒結則氣化為水一陰一陽結謂之

喉痺一陰謂心主之脈一陽謂三焦之脈也三焦心主脈並絡喉氣熱內結故為喉痺陰搏陽別謂之有子

陰謂尺中也搏謂搏觸於手也尺脈搏擊與寸口殊陰陽虛腸辟死辟陰

也然胃氣不留腸開勿禁陰中不廩是真氣竭絕故死新校正云按全元起本辟作澀陽加於陰謂之汗陽在下陰在上

陽氣上搏陰能固陰虛陽搏謂之崩陰脈不足陽脈盛搏則內崩而血流下三陰俱搏

二十日夜半死脾肺成數之餘也搏謂伏鼓異二陰俱搏十三日

夕時死心腎之成數也陰氣未極故死在夕時一陰俱搏十日死肝心生成之數也三陽俱

搏且鼓三日死

陽氣速急故

三陰三陽俱搏心腹滿發盡不

得隱曲五日死

兼陰氣也隱曲謂便寫也

二陽俱搏其病温死不治不

過十日死

腸胃之王數也 正云詳此闕一陽搏

重廣補注黃帝內經素問卷第二

陰陽應象大論臙脹

上昌真切肉脹起也

滲泄

上所禁切

翕艷

下許極切

噦噫

上乙劣切下烏界切

能冬

上奴代切下能夏形能並同

放效

上妃兩切

并於

上去聲

啗

伊者切

滑瀉

下音色

漬

即賜切

陰陽離合論

予

猶與也

陰陽別論

喘

音喘臍也

瘡

音淵疼也

淖

音淘水朝宗于海

重廣補注黃帝內經素問卷第三

啓享次注林億孫竒高保衡等奉敕校正孫兆重改誤

靈蘭秘典論

六節藏象論

五藏生成篇

五藏別論

靈蘭秘典論篇第八

新校正云按全元起本名十二藏相使在第三卷

黃帝問曰願聞十二藏之相使貴賤何如

藏藏也言腹中之所藏者非復

有十二形神之藏也

岐伯對曰悉乎哉問也請遂言之心者君主之

官也神明出焉

任治於物故為君主之官清靜栖靈故曰神明出焉

肺者相傳之官治節

出焉

位高非君故官為相傳主行榮衛故治節由之

肝者將軍之官謀慮出焉

勇而能斷故曰

將軍潛發未萌故謀慮出焉

膽者中正之官決斷出焉

剛正果決故官為中正直而不疑故決斷出焉

膻中者臣使之官喜樂出焉

膻中者在胸中兩乳間為氣之海然心主為君以敷宣教令膻中主

氣以氣布陰陽氣和志適則喜樂由生分布陰陽故官為臣使也

脾胃者倉廩之官五味出焉

包容五穀是為倉廩之官營養四傍故云五味出焉

大腸者傳道之官變化出焉

傳道謂傳不潔

之道變化謂變化物之形故云傳道之官變化出焉

小腸者受盛之官化物出焉

承奉胃司受盛

糟粕受已復化傳入大腸故云受盛之官化物出焉

腎者作強之官伎巧出焉

強於作用故曰作強造化形容

故云伎巧在女則當其伎巧在男則正曰作強

三焦者決瀆之官水道出焉

引導陰陽開通閉塞故官司決

瀆水道出焉

膀胱者州都之官津液藏焉氣化則能出矣

當位

孤府故謂都官居下內空故藏津液若得氣海之氣施化則溲便注泄氣海之氣不及則悶隱不通故曰氣化則能出矣靈樞經曰腎上連肺故將兩藏膀胱

是孤府則此之謂也

凡此十二官者不得相失也

失則災害至故不得相失新校正云詳此乃十一官

脾胃二藏共一官故也

故主明則下安以此養生則壽歿世不殆以

為天下則大昌

主謂君主心之官也夫主賢明則刑賞一刑賞一則吏奉法吏奉法則民不獲罪於枉濫矣故主明則天下安

也夫心內明則銓善惡銓善惡則察安危察安危則身不夭傷於非道矣故此養生則壽沒世不至於危殆矣然施之於養生沒世不殆施之於君主天下

獲安以其為天下主不明則十二官危使道閉塞而不通形

乃大傷以此養生則殃以為天下者其宗大危戒之

戒之

使道謂神氣行使之道也夫心不明則邪正一邪正一則損益不分損益不分則動之凶咎陷身於羸瘠矣故形乃大傷以此養生則殃也夫

主不明則委於左右委於左右則權勢妄行權勢妄行則吏不得奉法吏不得奉法則人民失所而皆受枉曲矣且人惟邦本本固邦寧本不獲安國將何有

宗廟之立安可不至於傾危乎至道在微變化無窮孰知其原

故曰戒之戒之者言深慎也孰誰也言至道之用也小之則微妙而細無不入

大之則廣遠而變化無窮然其淵原誰所知察

孰知其要閔閔之當孰者為良

正云按太素也然以消息異同求諸物理而欲以此知變化之原本者雖瞿瞿勤勤以求明

妙哉玄妙深遠固不以理求而可得近取諸身則十二官粗可探尋而為治身之道爾閔閔深遠也良善也

字作恍惚之數生於毫釐恍惚者謂似有似無也忽亦數也似無似有而毫釐之數生其中老子曰恍惚惚

其中有物此之謂也筭書曰似有似無為忽毫釐之數起於度量千之萬之可以

益大推之大之其形乃制毫釐雖小積而不已命數乘之則起至於尺度斗量之繩準千之萬之亦可增

益而至載之大數推引其大則應通人形之制度也黃帝曰善哉余聞精光之道大聖之

業而宣明大道非齋戒擇吉日不敢受也深敬故也韓康伯曰洗心曰齋

防患曰戒黃帝乃擇吉日良兆而藏靈蘭之室以傳保焉秘之至也

六節藏象論篇第九新校正云按全元起注本在第三卷

黃帝問曰余聞天以六六之節以成一歲人以九九

制會新校正云詳下文云地以九九制會計人亦有三百六十五節以為天地

久矣不知其所謂也

六六之節謂六竟於六甲之日以成一歲之節限九九制會謂九周於九野之數以制人形之

會通也言人之三百六十五節以應天之六六之節久矣若復以九九為紀法則兩歲大半乃曰一周不知其法真原安謂也

新校正云詳王注云兩歲大半乃曰一周按九九制會當云歧伯對曰昭乎哉問也請遂言

之夫六六之節九九制會者所以正天之度氣之數

也六六之節天之度也九九制會氣之數也所謂氣數者生成之氣也周天之分凡三百六十五度四分度之一以十二節氣均之則歲有三百六十日而

終兼之小月日又不足其數矣是以六十四氣而常置閏焉何者以其積差分故也天地之生育本陞於陰陽人神之運為始終於九氣然九之為用豈不大哉律書曰黃鍾之律管長九寸冬至之日氣應灰飛由此則萬物之生成因於九氣矣古之九寸即今之七寸三分大小不同以其先稷黍之制而有異也

新校正云按別本三分作二分天度者所以制日月之行也氣數者所以

紀化生之用也制謂準度紀謂綱紀準日月之行度者所以明日月之行遲速也紀化生之為用者所以彰氣至而斯應也氣

應无差則生成之理不替遲速以度而大小之月生焉故曰異長短月移寒暑收藏生長無失時宜也天為陽地為陰日

三

為陽月為陰行有分紀周有道理日行一度月行十
三度而有奇焉故大小月三百六十五日而成歲積

氣餘而盈閏矣

日行遲故晝夜行天之一度而三百六十五日一周天而猶有度之奇分矣月行速故晝夜行天之十三度餘

而二十九日一周天也言有奇者謂十三度外復行十九分度之七故去月行十三度而有奇也禮義及漢律曆志去二十八宿及諸星皆從東而循天西行日月及五星皆從西而循天東行今太史說去並循天而東行從東而西轉也諸曆家說月一日至四日月行最疾日夜行十四度餘自五日至八日行次疾日夜行十三度餘自九日至十九日其行遲日夜行十二度餘二十日至二十三日行又小疾日夜行十三度餘二十四日至晦日行又大疾日夜行十四度餘今太史說月行之率不如此矣月行有十五日前疾有十五日後遲者有十五日前遲有十五日後疾者大率一月四分之而皆有遲疾遲速之度固無常準矣雖爾終以二十七日月行一周天凡行三百六十一度二十九日日行二十九度月行三百八十七度少七度而不及日也至三十日日復遷計率至十三分日之八月方及日矣此大盡之月也大率其計率至十三分日之半者亦大盡法也其計率至十三分日之五之六而及日者小盡之月也故去大小月三百六十五日而成歲也正言之者三百六十五日四分日之一乃一歲法以奇不成日故舉大以言之若通以六小為法則歲止有三百五十四日歲少十

一日餘矣取月所少之辰加歲外餘之日故從閏後三十二日而盈閏焉尚書曰暮三百有六旬有六日以閏月定四時成歲則其義也積餘盈閏者蓋以月之大小不盡

立端於始表正於中推餘於終而天度畢矣

天度故也端首也始初也表彰示也正斗建也中月半也推退位也言立首氣於初節之日示斗建於月半之辰退餘閏於相望之後是以閏之前則氣不及月閏之後則月不及氣故常月之制建初立中閏月之紀無初無中縱曆有之皆他節氣也故曆无云某候閏某月節閏某月中也推終之義斷可知乎故曰立端於始表正於中推餘於終也由斯推日成閏故能令天度畢焉**帝曰余已聞天度矣願聞氣數何**

以合之歧伯曰天以六六為節地以九九制會新校正云詳篇

首去人以九九制會**天有十日日六竟而周甲甲六復而終歲三百**

六十日法也十日謂甲乙丙丁戊己庚辛壬癸之日也十者天地之至數也易繫辭曰天九地十則其義也六十日而周甲子之數甲子

六周而復始則終一歲之日是三百六十日之歲法非天度之數也此蓋十二月各三十日者若除小月其日又差也**夫自古通天**

者生之本本於陰陽其氣九州九竅皆通乎天氣通

謂元氣即天具也然形假地生命惟天賦故奉生之氣通繫於天稟於陰陽而為根本也寶命全形論曰人生於地懸命於天天地合氣命之曰人四氣調神大論曰陰陽四時者萬物之終始也死生之本也又曰逆其根則伐其本壞其真美此其義也九州謂異充青徐楊荆豫梁雍也然地列九州人施九竅精神往復氣與參同故曰九州九竅也靈樞經曰地有九州人有九竅則其義也先言其氣者謂天真之氣常繫屬於中也天氣不絕真靈內屬行藏動靜悉與天通故曰皆通

故其生五其氣三 形之所存假五行而運用徵其本始從乎天氣也 三氣以生成故去其生五其氣三也氣

之三者亦副三元故下文曰新校正去詳夫自古通天者至此與生氣通天論同注頗異當兩觀之

三而成天三而成地

三而成人 非唯人獨由三氣以生天地之道亦如是矣故易乾坤諸卦皆必三矣 **三而三之合則為**

九九分為九野九野為九藏 九野者應九藏而為義也爾雅曰邑外為郊郊外為甸甸外為牧牧外為

林林外為坳坳外為野則此之謂也 新校正去按今爾雅去邑外謂之郊郊外謂之牧牧外謂之野野外謂之林林外謂之坳與王氏所引有異 **故**

形藏四神藏五合為九藏以應之也 形藏四者一頭角二耳目三口齒四胃中也形

分為藏故以名焉神藏五者一肝二心三脾四肺五腎也神藏於內故以名焉所謂神藏者肝藏魂心藏神脾藏意肺藏魄腎藏志也故此二別爾 新校正

云詳此乃宣明五氣篇文與生氣通天注重又與三部九候論注重所以名神藏形藏之說具三部九候論注 帝曰余已聞六

六九九之會也夫子言積氣盈閏願聞何謂氣請夫

子發蒙解惑焉請宣揚旨要啓所未聞解疑惑者之心 岐伯曰此

上帝所秘先師傳之也上帝謂上古帝君也先師岐伯祖之師僦貸

使僦貸季理色脉而通神明八素經序云天師對黃帝曰我於僦貸季理色脉

帝曰請遂聞之遂盡也 岐伯曰五日謂之候三候謂之氣

六氣謂之時四時謂之歲而各從其主治焉日行天之五度則五日也三候

正十五日也六氣凡九十日正三月也設其多之矣故十八候為六氣六氣謂

之時也四時凡三百六十日故曰四時謂之歲也各從主治謂一歲之日各歸

從五行之一氣而為之 五運相龍表而比日治之終其脊之日周

而復始時立氣布如環無端候亦同法故曰不知年

之所加氣之盛衰虛實之所起不可以為工矣

五運謂五行之

氣應天之運而主化者也襲謂承襲如嫡之承襲也言五行之氣父子相承主統一周之日常如是無已周而復始也時謂立春之前當至時也氣謂當王之

脈氣也春前氣至脈氣亦至故曰時立氣布也候謂日行五度之候也言一候之日亦五氣相生而直之差則病矣移精變氣論曰上古使儻貸季理色脈而

通神明合之金木水火土四時八風六合不離其常此之謂也工謂工於脩養者也言必明於此乃可橫行天下矣

新校正云詳王注時立氣布謂立春前當至時當王之脈氣也按此正謂歲立四時時布六氣如環之無端故又曰候亦同法

帝曰五運之始如環無端其太過不及何如歧伯曰五氣更立各有所勝盛

虛之變此其常也言盛虛之變見此帝曰平氣何如歧伯曰

無過者也不愆常候則無過也帝曰太過不及奈何歧伯曰在經

有也言玉機真藏論篇已具言五氣平和太過不及之旨也新校正云詳

王注言玉機真藏論已具按本篇言脈之太過不及即不論運氣之太過不及與平氣當云氣交變大帝曰何謂所勝歧伯曰春勝長

論五常政大論篇已具言也

夏長夏勝冬冬勝夏夏勝秋秋勝春所謂得五行時

之勝各以氣命其藏春應木木勝土長夏應土土勝水冬應水水勝火夏應火火勝金秋應金金勝木常如是矣四

時之中加之長夏故謂得五行時之勝也所謂長夏者六月也土生於火長在夏中既長而王故云長夏也以氣命藏者春之木內合肝長夏土內合脾冬之

水內合腎夏之火內合心秋之金內合肺故曰各以氣命其藏也命名也帝曰何以知其勝岐伯曰求

其至也皆歸始春始春謂立春之日也春為四時之長故候氣皆歸於立春前之日也未至而至

此謂太過則薄所不勝而乘所勝也命曰氣淫不分

邪僻内生工不能禁此上十字文義不倫應古人錯簡至而不至

此謂不及則所勝妄行而所生受病所不勝薄之也

命曰氣迫所謂求其至者氣至之時也凡氣之至比皆謂立春前十五日乃候之初

也未至而至謂所直之氣未應至而先期至也先期而至是氣有餘故曰太過至而不至謂所直之氣應至不至而後期至後期而至是氣不足故曰不及太

過則薄所不勝而乘所勝不及則所勝妄行而所生受病所不勝薄之者凡五行之氣我剋者為所勝剋我者為所不勝生我者為所生假令肝木有餘是肺金不足金不制木故木太過木氣既餘則反薄肺金而乘於脾土矣故曰太過則薄所不勝而乘所勝也此皆五藏之氣內相淫併為疾故命曰氣淫也餘太過例同之又如肝木氣少不能制土土氣無畏而遂妄行木被土凌故云所勝妄行而所生受病也肝木之氣不平肺金之氣自薄故曰所不勝薄之然木氣不平土金交薄相迫為疾故曰氣迫也餘不及例皆同

謹候其時氣可與期失時反候五

治不分邪僻内生工不能禁也

時謂氣至時也候其年則始於立春之日候其氣則始於四氣定期

候其日則隨於候日故曰謹候其時氣可與期也反謂反背也五治謂五行所治主統一歲之氣也然不分五治謬引八邪天真氣運尚未該通人病之由安能精達故曰

工不能禁也 **帝曰有不襲乎**

言五行之氣有不相承襲者乎 **歧伯曰蒼天之氣**

不得無常也氣之不襲是謂非常非常則變矣

變謂變易天常

也 **帝曰非常而變柰何** **歧伯曰變至則病所勝則微所**

不勝則甚因而重感於邪則死矣故非其時則微當

其時則甚也

言蒼天布氣尚不越於五行人在氣中豈不應於天道夫人之氣亂不順天常故有病死之徵矣左傳曰違天不祥此其

類也假令木直之年有火氣至後二歲病矣土氣至後三歲病矣金氣至後四歲病矣水氣至後五歲病矣真氣不足復重感邪真氣內微故重感於邪則死也假令非主直年而氣相干者且為微病不必內傷於神藏故非其時則微而且持也若當所直之歲則易中邪氣故當其直時則病疾甚也諸氣當其王者皆必受邪故曰非其時則微當其時則甚也通評虛實論曰非其時則生當其時則死當謂正直之年也帝曰善余聞氣合

而有形因變以正名天地之運陰陽之化其於萬物

孰少孰多可得聞乎

新校正去詳從前岐伯曰昭乎哉問也至此全元起注本及太素並無疑王氏之所補也止

伯曰悉哉問也天至廣不可度地至大不可量大神

靈問請陳其方

言天地廣大不可度量而得之造化玄微豈可以人心而徧悉大神靈問讚聖深明舉大說凡粗言綱紀故曰

請陳其方

草生五色五色之變不可勝視草生五味五味之

美不可勝極

言物生之眾稟化各殊目視口味尚無能盡之況於人心乃能包括耶

嗜欲不同各有

所通

言色味之衆雖不可備盡所由然人所嗜所欲則自隨已心之所愛耳故曰嗜欲不同各有所通

天食人以五氣

地食人以五味

天以五氣食人者臊氣湊肝焦氣湊心香氣湊脾腥氣湊肺腐氣湊腎也地以五味食人者酸味入肝苦味入

心甘味入脾辛味入肺鹹味入腎也清陽化氣而上為天濁陰成味而下為地故天食人以氣地食人以味也陰陽應象大論曰清陽為天濁陰為地又曰陽

為氣陰為味

五氣入鼻藏於心肺上使五色脩明音聲能彰

五味入口藏於腸胃味有所藏以養五氣氣和而生

津液相成神乃自生

心榮面色肺主音聲故氣藏於心肺上使五色脩潔分明音聲彰著氣為水母故味藏於腸胃

內養五氣五氣和化津液方生津液與氣相副化成神氣乃能生而宣化也

帝曰藏象何如

象謂所見於外可閱者也歧

伯曰心者生之本神之變也其華在面其充在血脉

為陽中之太陽通於夏氣

心者君主之官神明出焉然君主者萬物繫之以興亡故曰心者生之本神之

變也火氣炎上故華在面也心養血其主脉故充在血脉也心王於夏氣合太陽以太陽居夏火之中故曰陽中之太陽通於夏氣也金匱真言論曰平旦至

日中天之陽陽中之陽也新校正云肺者氣之本魄之處也其

華在毛其充在皮為陽中之太陰通於秋氣肺藏氣其神魄其養

皮毛故曰肺者氣之本魄之處華在毛充在皮也肺藏為太陰之氣主王於秋

書曰為陽氣所行位非陰處以太陰居於陽分故曰陽中之太陰通於秋氣也

腎者主蟄封藏之本精之處也其華在髮其充在骨

為陰中之少陰通於冬氣地戶封閉蟄蟲深藏腎又主水受五藏六府之精而藏之故曰腎者主蟄封藏

之本精之處也腦者髓之海腎主骨髓髮者腦之所養故華在髮充在骨也以

天之陰陰中之陰也新校正云按全元起本并甲乙經太素少陰肝者罷

極之本魂之居也其華在爪其充在筋以生血氣其

味酸其色蒼新校正云詳此六字當去按太素心其味苦其色赤肺其味辛其色白腎其味鹹其色黑今惟肝脾二藏載其味其

色據陰陽應象大論已著色味詳矣此不當出之今更不添心肺腎三藏之色味只去肝脾二藏之色味可矣其注中所引陰陽應象大論文四十一字亦當

去**此為陽中之少陽通於春氣**夫人之運動者皆筋力之所為也肝主筋其神魂故曰肝者罷極之

本魂之居也爪者筋之餘筋者肝之養故華在爪充在筋也東方為發生之始故以生血氣也陰陽應象大論曰東方生風風生木木生酸肝合木故其味酸

也又曰神在藏為肝在色為蒼故其色蒼也以少陽居於陽位而王於春故曰陽中之少陽通於春氣也金匱真言論曰平旦至日中天之陽陽中之陽也

新校正去按全元起本并甲乙經太素作陰中之少陽當作陰中之少陽詳王氏引金匱真言論去平旦至日中天之陽陽中之陽也以為證則王意以為陽

中之少陽也再詳上文心藏為陽中之太陽王氏以引平旦至日中之說為證今肝藏又引為證反不引雞鳴至平旦天之陰陰中之陽為證則王注之失可見當從全元起本及甲乙經

太素作陰中之少陽為得**脾胃大腸小腸三焦膀胱者倉廩**

之本營之居也名曰器能化糟粕轉味而入出者也

皆可受盛轉運不息故為倉廩之本名曰器也營起於中焦中焦為脾胃之位故去營之居也然水穀滋味入於脾胃脾胃糟粕轉化其味出於三焦膀胱故

曰轉味而入出者也**其華在唇四白其充在肌其味甘其色黃**新校正去詳此

六字當去并注中引陰陽應象大論文四十字亦當去已解在前條此至陰之類通於土氣口為脾官脾主肌肉故曰

華在脣四白充在肌也四白謂脣四際之白色肉也陰陽應象大論曰中央生

濕濕生土土生甘脾合土故其味甘也又曰在藏為脾在色為黃故其色黃也

脾藏土氣土合至陰故曰此至陰之類通於凡十一藏取決於膽也上從

土氣也金匱真言論曰陰中之至陰脾也

下至於膽為十一也然膽者中正剛斷無私偏故十一藏取決於膽也

故人迎一盛病在少陽二盛

病在太陽三盛病在陽明四盛已上為格陽陽脈法也少陽膽脈也太

陽膀胱脈也陽明胃脈也靈樞經曰一盛而躁在手少陽二盛而躁在手太陽三

盛而躁在手陽明手少陽三焦脈手太陽小腸脈手陽明大腸脈一盛者謂人迎

之脈大於寸口一倍也餘盛同法四倍已上陽盛寸口一盛病在厥陰

之極故格拒而食不得入也正理論曰格則吐逆

二盛病在少陰三盛病在大陰四盛已上為關陰陰

法也厥陰肝脈也少陰腎脈也太陰脾脈也靈樞經曰一盛而躁在手厥陰二

盛而躁在手少陰三盛而躁在手太陰手厥陰心包脈也手少陰心脈也手太

陰肺脈也盛法同陽四倍已上陰盛之極故人迎與寸口俱盛四倍

關閉而澁不得通也正理論曰閉則不得瀉

已上為關格關格之脉羸不能極於天地之精氣則

死矣俱盛謂俱大於平常之脉四倍也物不可以久盛極則衰敗故不能極於天地之精氣則死矣靈樞經曰陰陽俱盛不得相營故曰關格關格

者不得盡期而死矣此之謂也新校正云詳羸當作盈脉盛四倍已上非羸也乃盛極也古文羸與盈通用

五藏生成篇第十新校正云詳全元起本在第九卷按此篇云五藏生成篇而不云論者蓋此篇直記五藏生成之事

而無問答論議之辭故不云論後不言論者義皆倣此

心之合脉也火氣動躁脉類齊同其榮色也火炎上而色赤故榮美於面而赤色新校正云詳

王以赤色為面榮美未通大抵發見於面之色皆心之榮也豈專為赤哉其主腎也主謂主與腎相畏也火畏於水水與為官故畏於腎

肺之合皮也金氣堅定皮象亦然其榮毛也毛附皮革故外榮其主心

也金畏於火火與為官故主畏於心也肝之合筋也木性曲直筋體亦然其榮爪也爪者筋之餘故

外榮其主肺也木畏於金金與為官故主畏於肺也脾之合肉也土性柔厚肉體亦然其

榮脣也

口為脾之官故榮於脣脣謂四際白色之處非赤色也

其主肝也

土畏於木木與為腎官故主畏於肝也

之合骨也

水性流濕精氣亦然骨通精髓故合骨也

其榮髮也

腦為髓海腎氣主之故外榮髮也

其主

脾也

水畏於土土與為官故主畏於脾也

是故多食鹹則脉凝泣而變色

心合脉其榮色

鹹益腎勝於心心不勝故脉凝泣而顏色變易也

多食苦則皮槁而毛拔

肺合皮其榮毛苦益心勝於肺肺不

勝故皮枯槁而毛拔去也

多食辛則筋急而爪枯

肝合筋其榮爪辛益肺勝於肝肝不勝故筋急而爪乾枯也

多食酸則肉胝膈而脣揭

脾合肉其榮脣酸益肝勝於脾脾不勝故肉胝膈而脣皮揭舉也

多

食甘則骨痛而髮落

腎合骨其榮髮甘益脾勝於腎腎不勝故骨痛而髮墮落此五味之所

傷也

五味入口輸於腸胃而內養五藏各有

故心欲苦

合火故也肺欲辛

合金故也肝欲酸

合木故也

脾欲甘

合土故也

腎欲鹹

合水故也

此五味之所合

也各隨其欲而歸湊之

五藏之氣

新校正云按全元起本云此五味之合五藏之氣也連上文太素同

故色見

青如草茲者死茲滋也言如草初生之青色也黃如枳實者死色青黃也黑如

焫者死焫謂焫煤也赤如衄血者死衄血謂敗惡凝聚之血色赤黑也白如枯骨

者死白而枯槁如乾骨之白也此五色之見死也藏敗故見死色也三部九候論曰五藏已敗其色必天天

必死矣此之謂也青如翠羽者生赤如雞冠者生黃如蟹腹者

生白如豕膏者生黑如烏羽者生此五色之見生也

此謂光潤也色雖可愛若見朦朧尤善矣故下文曰生於心如以縞裹朱生於肺如以縞

裹紅生於肝如以縞裹紺生於脾如以縞裹枯樓實

生於腎如以縞裹紫是乃真見生色也縞白色紺薄青色此五藏所生之外榮

也榮美色也色味當五藏白當肺辛赤當心苦青當肝酸黃

當脾甘黑當腎鹹各當其所應而為色味也故白當皮赤當脉青當筋

黃當肉黑當骨

各歸其所養之藏氣也

諸脉者皆屬於目

脉者血之府宣明五氣篇曰久

視傷血由此明諸脉皆屬於目也

新校正云按皇甫士安云九卷曰心藏脉脉舍神神明通體故云屬目

諸髓者皆屬於

腦

腦為髓海故諸髓屬之

諸筋者皆屬於節

明諸筋皆屬於節也

諸血者皆屬於心

屬於節也

諸氣者皆屬於肺

小會名也八谿謂肘膝腕也如是

故人卧血歸於肝

肝藏血心行之人動則血運於諸經人靜

則血歸於肝藏何者肝主血海故也

肝受血而能視

言其用也目為肝之官故肝受血而能視

足受血而

能步

氣行乃血流故足受血而能行步也

掌受血而能握

以當把握之用

指受血而能攝

以當攝受之用也血氣者人之神故所以受血者皆能運用

卧出而風吹之血凝於膚者為

痺

謂瘡也

凝於脉者為泣

泣謂血行不利

凝於足者為厥

厥謂足逆冷也

者血行而不得反其空故為痺厥也空者血流之道大經隧也人有大

谷十二分大經所會謂之大谷也十二分者謂十二經脉之部分小谿三百五十四名少十

二俞小絡所會謂之小谿也然以三百六十五小絡言之者除十二俞外則當三百五十三名經言三百五十四者傳寫行書誤以三為四也新

校正云按別本及全元起本太素俞作關此皆衛氣之所留止邪氣之所客也衛

滿填以行邪氣不得居止衛氣虧缺緣謂黃緣行去之貌言邪氣所客衛氣留

留止則為邪氣所客故言邪氣所客鍼石緣而去之五決謂以五藏之脉欲知

其始先建其母建立也母謂應時之王氣也先立所謂五決者五

脉也謂五藏脉也是以頭痛顛疾下虛上實過在足少陰巨陽

甚則入腎足少陰腎脉巨陽膀胱脉膀胱之脉者起於目內眥上額交顛上其支別者從顛至耳上角其直行者從顛入絡腦還出別下

項循肩膊內俠脊抵腰中入循脊絡腎屬膀胱然腎虛而不能引巨陽之氣故頭痛而為上顛之疾也經病甚已則入於藏矣 徇蒙招尤

目冥耳聾耳下實上虛過在足少陽厥陰甚則入肝疾

也蒙不明也言目暴疾而不明招謂掉也搖掉不定也尤甚也目疾不明首掉

尤甚謂暴病也目冥耳聾謂漸病也足少陽膽脉厥陰肝脉也厥陰之脉從少

腹上俠胃屬肝絡膽貫鬲布脅肋循喉龍之後入頤頤上出額與督脉會於巔

其支別者從目系下頰裏足少陽之脉起於目銳眦上抵頭角下耳後循頸入

缺盆其支別者從耳後入耳中又支別者別目銳眦下頰加頰車下頸合缺盆

以下曾中貫鬲絡肝屬膽今氣不足故為是病 新校正云按王注徇蒙言目

暴疾而不明義未甚顯徇蒙者蓋謂目臉動疾 **腹滿臍脹支鬲臑脇**

數而蒙暗也又少陽之脉下頰甲乙經作下頤

下厥上冒過在足太陰陽明 臑謂脇上也下厥上冒者謂氣從下

胃脉也足太陰脉自股內前廉入腹屬脾絡胃上鬲足陽明脉起於鼻交於頰

下循鼻外下絡頤頤從喉龍入缺盆屬胃絡脾其直行者從缺盆下乳內廉下

俠齊入氣街中其支別者起胃下口循 **欬嗽上氣厥在胃中過在**

腹裏至氣街中而合以下解故為是病

手陽明太陰 於柱骨之會上下入缺盆絡肺下鬲屬大腸手太陰脉起

於中焦下絡大腸還循胃口上鬲屬肺從肺系橫出掖下故 **心煩頭痛病**

為欬嗽上氣厥在胃中也 新校正云按甲乙經厥作病

在鬲中過在手巨陽少陰

手巨陽小腸脉少陰心脉也巨陽之脉從肩入缺盆絡心循咽下鬲抵胃屬

小腸其支別者從缺盆循頸上頰至目銳眦手少陰之脉起於心中出屬心系下鬲絡小腸故心煩頭痛病在鬲中也

新校正云按甲乙經云胃中痛支滿

腰背相引而痛過在手少陰太陽也

夫脉之小大滑濇浮沈可以指別

夫脉小者在手少陰太陽也

滿大滑者往來流利濇者往來蹇難浮者浮於手下沈者按之乃得也如是雖衆狀不同然手巧心諦而指可分別也

五藏之象可

以類推

象謂氣象也言五藏雖隱而不見然其氣象性用猶可以物類推之何者肝象木而曲直心象火而炎上脾象土而安靜肺象金而剛決

腎象水而潤下夫如是皆大舉宗兆其中隨事變化象法傍通者可以同類而推之尔

五藏相音可以意識

音謂

五音也夫肝音角心音徵脾音宮肺音商腎音羽此其常應也然其互相勝負聲見否臧則耳聰心敏者猶可以意識而知之

五色微診

可以目察

色謂顏色也夫肝色青心色赤脾色黃肺色白腎色黑此其常色也然其氣象交互微見吉凶則目明智遠者可以占視而知

能合脉色可以萬全

色青者其脉弦色赤者其脉鈎色黃者其脉代色白者其脉毛色黑者其脉堅此其常色脉也

然其參校異同斷言成敗則審而不惑萬舉萬全色脉之病例如下說

赤脉之至也喘而堅診曰有

積氣在中時害於食名曰心痺

喘謂脈至如卒喘狀也藏居高病則脈為喘狀故心肺二藏而

獨言之爾喘為心氣不足堅則病氣有餘心脈起於心胃之中故積氣在中時害於食也積謂病氣積聚痺謂藏氣不宣行也

得之外疾

思慮而心虛故邪從之

思慮心虛故外邪因之而居止矣

白脈之至也喘而

浮上虛下實驚有積氣在胃中喘而虛名曰肺痺寒

熱喘為不足浮者肺虛肺不足是謂心虛上虛則下當滿實矣以其不足故善驚而氣積胃中矣然脈喘而浮是肺自不足喘而虛者是心氣上乘肺受熱

而氣不得營故名肺痺而外為寒熱也

得之醉而使內也

酒味苦燥內益於心醉甚入房故心氣上勝於肺矣青

脈之至也長而左右彈有積氣在心下支胛名曰肝

痺

脈長而彈是為弦緊緊為寒氣中濕乃弦肝主胛脇近於心故氣積心下又支胛也正理論脈名例曰緊脈者如切繩狀言左右彈人手也

得

之寒濕與疝同法要胛痛足清頭痛

脈緊為寒脈長為濕疝之為病亦寒濕所生故言與疝同

法也寒濕在下故要胛痛也肝脈者起於足上行至頭出額與督脈會於顛故病則足冷而頭痛也清亦冷也

黃脈之至也大

而虛有積氣在腹中有厥氣名曰厥疝脈大為氣脈虛為虛既氣又虛故脾

氣積於腹中也若腎氣逆上則是厥疝腎氣不上則但虛而脾氣積也女子同法得之疾使四支汗

出當風女子同法言同其候也風氣通於肝故汗出當風則脾氣積滿於腹中黑脈之至也上堅而

大有積氣在小腹與陰名曰腎痺上謂寸口也腎主下焦故氣積聚於小腹與陰也

得之沐浴清水而卧濕氣傷下自歸於腎况沐浴而卧得無病乎靈樞經曰身半以下濕之中也凡相

五色之奇脈面黃目青面黃目赤面黃目白面黃目

黑者皆不死也奇脈謂與色不相偶合也凡色見黃皆為有胃氣故不死也新校正云按甲乙經無之奇脈三字

青目赤面赤目白面青目黑面黑目白面赤目青皆

死也無黃色而皆死者以無胃氣也五藏以胃氣為本故無黃色皆曰死焉

五藏別論篇第十一新校正云按全元起本在第五卷

黃帝問曰余聞方士或以腦髓為藏或以腸胃為藏
或以為府敢問更相反皆自謂是不知其道願聞其

說方士謂明悟方術之士也言互為藏府之差異者經中猶有之矣靈蘭秘
典論以腸胃為十二藏相使之次六節藏象論云十一藏取決於膽五藏

生成篇云五藏之象可以類推五藏相音可以
意識此則互相矛盾爾腦髓為藏應在別經岐伯對曰腦髓骨脉

膽女子胞此六者地氣之所生也皆藏於陰而象於

地故藏而不寫名曰奇恒之府腦髓骨脉雖名為府不正與神
藏為表裏膽與肝合而不同六

府之傳寫胞雖出納納則受納精氣出則化出形容形容之出謂化
極而生然出納之用有殊於六府故言藏而不寫名曰奇恒之府也夫胃大

腸小腸三焦膀胱此五者天氣之所生也其氣象天

故寫而不藏此受五藏濁氣名曰傳化之府此不能

久留輸寫者也言水穀入已糟粕變化而泄出不能久久留住於中但
當化已輸寫令去而已傳寫諸化故曰傳化之府也

魄門亦為五藏使水穀不得久藏

謂肝之門也內通於肺故曰魄門受已化物則為五藏行

使然水穀亦不得久藏於中

所謂五藏者藏精氣而不寫也故滿而不

能實

精氣為滿水穀為實但藏精氣故滿而不能實

新六府者傳化

物而不藏故實而不能滿也

以不藏精氣但受水穀故也

所以然者水穀

入口則胃實而腸虛

以下也

食下則腸實而胃虛

水穀下也

故曰

實而不滿滿而不實也帝曰氣口何以獨為五藏主

氣口則寸口也亦謂脉口以寸口可候氣之盛衰故云氣口可以切脉之動靜故云脉口皆同取於手魚際之後同身寸之一寸是則寸口也

歧伯

曰胃者水穀之海六府之大源也

人有四海水穀之海則其一也受水穀已榮養四傍

以其當運化之源故為六府之大源也

五味入口藏於胃以養五藏氣氣口亦

太陰也

氣口在手魚際之後同身寸之一寸氣口之所候脉動者是手太陰脉氣所行故言氣口亦太陰也

是以五藏六

府之氣味皆出於胃變見於氣口

榮氣之道內穀為實新校正云詳此注出靈樞實作

寶穀入於胃氣傳與肺精專者循肺氣行於氣口故云變見於氣口也

新校正云按全元起本出作入故五氣入鼻藏於

心肺心肺有病而鼻為之不利也凡治病必察其下

適其脉觀其志意與其病也

下謂目下所見可否也調適其脉之勿虛觀量志意之邪正及病深淺成

敗之宜乃守法以治之也

新校正云按太素作必察其上下適其脉候觀其志意與其病能

拘於鬼神者不可與

言至德

志意邪則好祈禱言至德則事必違故不可與言至德也

惡於鍼石者不可與言至

巧惡於鍼石則巧不得施故不可與言至巧

病不許治者病必不治治之無功矣

心不許人治之是其必死強為治者功亦不成故曰治之無功矣

重廣補注黃帝內經素問卷第三

靈蘭秘典論 臙徒旱切廩力稔切瘠音籍瞿音劬六節藏象論

僦即就切洩所鳩切 小便也五藏生成論 胝胛上丁尼切 下側救切焘音苔 不芳切瘳

音頑又音君隧音迷頑胡浪切頰蘇朗切系奚帝切顛音權胲去魚切髑音虞五藏別論

楯音巡惡音汚

用化圖

重廣補注黃帝內經素問卷第四

啓享次注林億孫竒高保衡等奉敕校正孫兆重改誤

異法方宜論

移精變氣論

湯液醪醴論

玉板論要篇

診要經終論

異法方宜論篇第十二

新校正云按全元起本在第九卷

黃帝問曰醫之治病也一病而治各不同皆愈何也

不同謂鍼石灸炳毒藥道寸引按蹻也

岐伯對曰地勢使然也

謂法天地生長收藏及高下燥濕之勢

故東方

之域天地之所始生也

法春氣也

魚鹽之地海濱傍水

魚鹽之地海之

利也濱水際也隨業近之

其民食魚而嗜鹹皆安其處美其食

豐其利故居安恣其

味故食美魚者使人熱中鹽者勝血魚發瘡則熱中之信故其民皆

黑色踈理其病皆為癰瘍血弱而熱故其治宜砭石砭石謂以石為

鍼也山海經曰高氏之山有石如玉可以為鍼則砭石也故砭石者亦從東方來東人為

之西方者金玉之域沙石之處天地之所收引也法秋氣也引謂牽引使收

也其民陵居而多風水土剛強居室如陵故曰陵居金氣肅殺故水

地高民居高陵故多風也不必室如陵矣其民不衣而褐薦其民華食而脂肥不衣

故曰不衣褐謂毛布也薦謂細草也華謂鮮美酥酪骨肉之類也以食鮮美故人體脂肥故邪不能傷其形體其

病生於內水土剛強飲食脂肥膚腠閉封血氣充實故邪不能傷也內謂

當作思已具陰陽其治宜毒藥能攻其病則謂之毒藥以其血氣盛肌肉

應象大論注中故毒藥者亦從西方來西人方術北方者天

藥謂草木蟲魚鳥獸之類皆能除病者也

今奉之

北方者天

地所閉藏之域也其地高陵居風寒冰冽法冬氣也其民樂

野處而乳食藏寒生滿病水寒冰冽故生病於藏寒也其治宜

灸炳火艾燒灼謂之灸炳故灸炳者亦從北方來北人正行其法南方者天地

所長養陽之所盛處也其地水土弱霧露之所聚

也法夏氣也地下則水流歸之水多故土弱而霧露聚其民嗜酸而食胘言其所食不芬香新

也故其民皆緻理而赤色其病攣痺酸味收斂故人皆肉理密緻陽盛之處故色赤濕氣內滿

熱氣內薄故筋攣脉痺也其治宜微鍼微細小也細小之鍼調脉衰盛也故九鍼者亦從南方

來南人盛崇之中央者其地平以濕天地所以生萬物也衆法土德之

用故生物衆然東方海南方下西方北方高中央之地平以濕則地形斯異生病殊焉其民食雜而不勞四方輻

物交歸故人食紛雜而不勞也故其病多痿厥寒熱濕氣在下故多病痿弱氣逆及寒熱也陰陽應象大論曰地之

濕氣感則害皮肉筋
脉居近於濕故爾
其治宜導引按蹻
道引謂搖筋骨動支節按謂抑按皮肉蹻謂捷舉手足
故

導引按蹻者亦從中央出也
中人用為養神調氣之正道也
故聖人雜合

以治各得其所宜
隨方而用各得其宜唯聖人法乃能然矣
故治所以異而病皆

愈者得病之情知治之大體也
達性懷故然

移精變氣論篇第十三
新校正云按全元起本在第二卷

黃帝問曰余聞古之治病惟其移精變氣可祝由而

已今世治病毒藥治其內鍼石治其外或愈或不愈

何也
移謂移易變謂變改皆使邪不傷正精神復強而內守也生氣通天論曰聖人傳精神服天氣上古天真論曰精神內守病安從來
歧

伯對曰往古人居禽獸之間動作以避寒陰居以避

暑內無眷慕之累外無伸官之形
新校正云按全元起本伸作史
此恬憺

之世邪不能深入也故毒藥不能治其內鍼石不能

治其外故可移精祝由而已

古者巢居穴處夕隱朝游禽獸之間斷可知矣然動躁陽盛故身熱足以

禦寒涼氣生寒故陰居可以避暑矣夫志捐思想則內无眷慕之累心亡願欲故外无伸官之形靜保天真自无邪勝是以移精變氣无假毒藥祝說病由不

勞鍼石而已

新校正本按全元起云祝由南方神

當今之世不然

情慕云為遠於道也

憂患緣其內

苦形傷其外又失四時之從逆寒暑之宜賊風數至

虛邪朝夕內至五藏骨髓外傷空竅肌膚所以小病

必甚大病必死故祝由不能已也帝曰善余欲臨病

人觀死生決嫌疑欲知其要如日月光可得聞乎岐

伯曰色脉者上帝之所貴也先師之所傳也

上帝謂上古之帝先師謂

岐伯祖世之師儼貸季也

上古使儼貸季理色脉而通神明合之金木

水火土四時八風六合不離其常

先師以色白脉毛而合金應秋以色青脉弦而合木應春

以色黑脉石而合水應冬以色赤脉洪而合火應夏以色黃脉代而合土應長夏及四季然以是色脉下合五行之休王上副四時之往來故六合之間八風

鼓圻不離常候盡可與期何者以見其變化而知之也故下文曰變化相移以觀其妙以知其要

欲知其要則色脉是矣

言所以知四時五行之氣變化相移之要妙者何以色脉故也色以應

日脉以應月常求其要則其要也

言脉應月色應日者占候之期準也常求色脉之若忒是

則平人之診要也

夫色之變化以應四時之脉此上帝之所貴以

合於神明也所以遠死而近生

觀色脉之臧否曉死生之徵兆故能常遠於死而近於生也

生道以長命曰聖王

上帝聞道勤而行之生道以長惟聖王乃爾而常用也

中古之治病

至而治之湯液十日以去八風五痺之病

八風謂八方之風五痺謂皮肉

筋骨脉之痺也靈樞經曰風從東方來名曰嬰兒風其傷人也外在於筋細內舍於肝風從東南來者名曰弱風其傷人也外在於肌內舍於胃風從南方來名

曰大弱風其傷人也外在於脉內舍於心風從西南來名曰謀風其傷人也外在於肉內舍於脾風從西方來名曰剛風其傷人也外在於皮內舍於肺風從西北來名曰折風其傷人也外在於手太陽之脉內舍於小腸風從北方來名曰大剛風其傷人也外在於骨內舍於腎風從東北來名曰凶風其傷人也外在於掖脇內舍於大腸又痺論曰以春甲乙傷於風者為筋痺以夏丙丁傷於風者為脉痺以秋庚辛傷於風者為皮痺以冬壬癸傷於邪者為骨痺以至陰遇此者為肉痺是所謂八風五痺之病也 新校正云按此注引痺論今經中痺論不如此當云風論曰以春甲乙傷於風者為肝風以夏丙丁傷於風者為心風季夏戊己傷於邪者為脾風以秋庚辛中於邪者為肺風以冬壬癸中於邪者為腎風痺論曰風寒濕三氣雜至合而為痺以冬遇此者為骨痺以春遇此者為筋痺以夏遇此者為脉痺以至陰遇此者為肌痺以秋遇此者為皮痺

十日不已治以草蘇草芫之枝本末為助標本已得邪氣乃服

草蘇謂蘇葉煎也草芫謂草根也枝謂莖也言以

諸藥根苗合成其煎俾相佐助而以服之凡藥有用根者有用莖者有用枝者有用華實者有用根莖枝華實者湯液不去則盡用之故云本末為助也標本已得邪氣乃服者言工人與病主療相應則邪氣率服而隨時順也湯液醪醴論曰病為本工為標標本不得邪氣不服此之謂主療不相應也或謂取標本論末云鍼也 新校正云按全元起本又云得其標本邪氣乃散矣 暮世之治病也則不然治不本

四時不知日月不審逆從四時之氣各有所在不本其處而即妄

經脈夏氣在孫絡長夏氣在肌肉秋氣在皮膚冬氣在骨髓工當各隨所在而

辟伏其邪爾不知日月者謂日有寒溫明暗月有空滿虧盈也八正神明論曰

凡刺之法必候日月星辰四時八正之氣氣定乃刺之是故天溫日明則人血

淖液而衛氣浮故血易寫氣易行天寒日陰則人血凝泣而衛氣沈月始生則

血氣始精衛氣始行月郭滿則血氣盛肌肉堅月郭空則肌肉減經絡虛衛氣

去形獨居是以因天時而調血氣也是故天寒無刺天溫無疑月生無寫月滿

無補月郭空無治是謂得時而調之因天之序盛虛之時移光定位正立而待

之故曰月生而寫是謂藏虛月滿而補血氣盈溢絡有留血命曰重實月郭空

而治是謂亂經陰陽相錯真邪不別沈以留止外虛內亂淫邪乃起

此之謂也不審逆從者謂不審量其病可治與不可治故下文曰

成乃欲微鍼治其外湯液治其內言心意粗略粗工兇兇

以為可攻故病未已新病復起粗謂粗略也兇兇謂不料事宜

形氣羸劣食令極飽能不霍乎豈其與食而為惡邪蓋為失時復過節也非

病逆鍼石湯液失時過節則其害反增矣新校正云按別本霍一作害

帝曰願聞要道岐伯曰治之要極無失色脉用之不惑

治之大則

惑謂惑亂則謂法則也言色脉之應昭然不欺但順用而不亂紀綱則治病審當之大法也

逆從到行

標本不得亡神失國

逆從到行謂反順為逆標本不得謂工病失宜夫以反理到行所為非順豈唯治人而神氣受

害若使之輔佐君主亦令國祚不保康寧矣

去故就新乃得真人

標本不得工病失宜則當去故逆理之人就新

明悟之士乃得至真精曉之人以全已也

帝曰余聞其要於夫子矣夫子言不離

色脉此余之所知也岐伯曰治之極於一帝曰何謂

一岐伯曰一者因得之

因問而得之也

帝曰奈何岐伯曰閉戶塞

牖繫之病者數問其情以從其意

問其所欲而察是非也

得神者昌

失神者亡帝曰善

湯液醪醴論篇第十四

新校正云按全元起本在第五卷

黃帝問曰為五穀湯液及醪醴奈何

液謂清液醪醴謂酒之屬也

岐伯對

曰必以稻米炊之稻薪稻米者完稻薪者堅堅謂資其堅勁完謂取其完全

完全則酒清冷堅勁則氣迅疾而効速也帝曰何以然言何以能完堅邪岐伯曰此得天地之

和高下之宜故能至完伐取得時故能至堅也夫稻者生於陰

水之精首戴天陽之氣二者和合然乃化成故云得天地之和而能至完秋氣勁切霜露凝結稻以冬採故云伐取得時而能至堅帝曰上古

聖人作湯液醪醴為而不用何也岐伯曰自古聖人

之作湯液醪醴者以為備耳言聖人愍念生靈先防萌漸陳其法制以備不虞耳夫上

古作湯液故為而弗服也聖人不治已病治未病故但為備用而不服也中古之世道

德稍衰邪氣時至服之萬全雖道德稍衰邪氣時至以心猶近道故服用萬全也帝曰

今之世不必已何也言不必如中古之世何也岐伯曰當今之世必齊

毒藥攻其中鑱石鍼艾治其外也言法殊於往古也帝曰形弊血

盡而功不立者何歧伯曰神不使也帝曰何謂神不

使歧伯曰鍼石道也言神不能使鍼石之妙用也何者志意違背於師示故也精神不進志

意不治故病不可愈動離於道耗散天真故爾新校正云按全元起本云精神進志意定故病可愈太素云精神

越志意散故病不可愈今精壞神去榮衛不可復收何者嗜欲無窮

而憂患不止精氣弛壞榮泣衛除故神去之而病不

愈也精神者生之源榮衛者氣之主氣主不輔生源復消神不內居病何能愈哉帝曰夫病之始生也

極微極精必先入結於皮膚今良工皆稱曰病成名

曰逆則鍼石不能治良藥不能及也今良工皆得其

法守其數親戚兄弟遠近音聲日聞於耳五色日見

於目而病不愈者亦何暇不早乎新校正云按別本暇一作謂歧伯曰

病為本工為標標本不得邪氣不服此之謂也言醫與病不相

得也然工人或親戚兄弟誤明情疑勿用工先備識不謂知方鍼艾之妙靡容藥石之攻匪預如是則道雖昭著萬舉萬全病不許治歎奚為療五藏別論曰

拘於鬼神者不可與言至德惡於鍼石者不可與言至巧病不許治者病必不治治之無功此皆謂工病不相得邪氣不賓服也豈惟鍼艾之有惡哉藥石亦

有之矣新校正云按移精變氣論曰標本已得邪氣乃服帝曰其有不從毫毛而生五藏

陽以竭也新校正云按全元起本津液充郭其魄獨居孤精

於內氣耗於外形不可與衣相保此四極急而動中

是氣拒於內而形施於外治之柰何不從毫毛言生於內也陰氣內盛陽氣竭絕不

得入於腹中故言五藏陽以竭也津液者水也充滿也郭皮也陰稽於中水氣

脹滿上攻於肺肺氣孤危魄者肺神腎為水害子不救母故云其魄獨居也夫

陰精損削於內陽氣耗滅於外則三焦閉溢水道不通水滿皮膚身體否腫故云形不可與衣相保也凡此之類皆四支脉數急而內鼓動於肺中也肺動者謂氣急而欬也言如是者皆水氣格拒於腹膜之內浮腫施張於身形之外欲窮標本其可得乎四極言四末則四支也左傳曰風淫末疾靈樞經曰陽受氣

於四末新校正云詳形施於外施字疑誤

岐伯曰平治於權衡去宛陳莖

新校正云按本素莖作莖

微動四極溫衣繆刺其處以復其形開鬼門潔淨府

精以時服五陽已布踈滌五藏故精自生形自盛骨

肉相保巨氣乃平

平治權衡謂察脈浮沈也脈浮為在表脈沈為在裏在裏者泄之在外者汗之故下次云開鬼門潔淨府

也去宛陳莖謂去積久之水物猶如草莖之不可久留於身中也全本作草莖微動四極謂微動四支令陽氣漸以宣行故又曰溫衣也經脈滿則絡脈溢絡

脈溢則繆刺之以調其絡脈使形容如舊而不腫故云繆刺其處以復其形也開鬼門是啓玄府遺氣也五陽是五藏之陽氣也潔淨府謂寫膀胱水去也脈

和則五精之氣以時實服於腎藏也然五藏之陽漸而宣布五藏之外氣穢復除也如是故精髓自生形肉自盛藏府既和則骨肉之氣更相保抱大經脈氣

然乃平復爾 帝曰善

玉版論要篇第十五

新校正云按全元起本在第二卷

黃帝問曰余聞揆度奇恒所指不同用之柰何岐伯

對曰揆度者度病之淺深也奇恒者言奇病也請言

道之至數五色脉變揆度奇恒道在於一一謂色脉之應也知色脉之應

則可以揆度奇恒矣新校神轉不回回則不轉乃失其機血

正云按全元起本請作謂者神氣也八正神明論曰血氣者人之神不可不謹養也夫血氣應順四時遞

遷囚王循環五氣無相奪倫是則神轉不回也回謂却行也然血氣隨王不合

却行却行則反常反常則回而不轉也回而不轉乃失生氣之機矣何以明之

夫木衰則火王火衰則土王土衰則金王金衰則水王水衰則木王終而復始

循環此之謂神轉不回也若木衰水王水衰金王金衰土王土衰

火王火衰木王此之謂回而不轉也然反天常軌生之何有耶至數之要

迫近以微言五色五脉變化之要道著之玉版命曰合玉機玉機篇名

也言以此回轉之要旨著之玉版合同於玉機論文也新校容色見上下

校正云詳道之至數至此與玉機真藏論文相重注類不同

左右各在其要

容色者他氣也如肝木部內見赤黃白黑色皆謂他氣也餘藏率如此例所見皆在明堂上下左右要察候處

故云各在其要新校正云按全元起本容作客視色之法具甲乙經中其色見淺者湯液主治十日

已色淺則病輕故十日乃已其見深者必齊主治二十一日已色深則病甚故必終齊乃已

其見大深者醪酒主治百日已病深甚故日多色天面脫不治

色見大深兼之天惡面肉又脫不可治也百日盡已色不天面不脫治之百日盡可已新校正云詳色天面脫雖不治然期當百日乃已盡也

脉短氣絕死脉短已虛加之漸絕真氣將竭故必死病温虛甚死甚虛而病温温氣内涸其精血故死

色見上下左右各在其要上為逆下為從色見於下者病生之氣也故從

色見於上者傷神之兆也故逆女子右為逆左為從男子左為逆右為從左為陽故男子右為從而左為逆右為陰故女子右為從而左為從易重陽死重陰死女子色見於左男

易也男子色見於左是曰重陽女子色見於右是曰重陰氣極則反故皆死也陰陽反他新校正云按陰陽應象大論云陰陽反作治

在權衡相奪奇恒事也揆度事也權衡相奪謂陰陽二氣不得高下之宜是奇於恒常之事

當揆度其氣隨宜而處療之搏脉痺躄寒熱之交脉擊搏於手而病瘠痺及癱躄者皆寒熱之氣交合所為非邪

搏脉痺躄寒熱之交者皆寒熱之氣交合所為非邪

氣虛實之脈孤為消氣虛泄為奪血夫脈有表無裏有裏無表皆曰孤亡之氣也若有表有裏而氣

不足者皆曰虛衰之氣也孤為逆虛為從孤無所依故曰逆行奇恒之法以太

陰始凡揆度奇恒之法先以氣口太陰之脈定四時之正氣然後度量奇恒之氣也行所不勝曰逆逆則

死木見金脈金見火脈火見水脈水見土脈土見木脈如是皆行所不勝也故曰逆賊勝不已故逆則死焉行所勝曰從從

則活木見水火土脈火見金土木脈土見金水火脈金見土木水脈水見金火木脈如是者皆可勝之脈故曰從從則無所剋殺傷敗故從則活也

八風四時之勝終而復始以不越於五行故雖相勝猶循環終而復始也逆行一過

不復可數論要畢矣過謂遍也然逆行一過遍於五氣者不復可數為平和矣

診要經終論篇第十六新校正云按全元起本在第二卷

黃帝問曰診要何如岐伯對曰正月二月天氣始方

地氣始發人氣在肝方正也言天地氣正發生其萬物也木治東方王七十二日猶當三月節後一十二日是木之

用事以月而取則正三月四月天氣正方地氣定發人氣在

脾天氣正方以陽氣明盛地氣定發為萬物華而欲實也然季終土寄而王土又生於丙故人氣在脾五月六月天氣盛

地氣高人氣在頭天陽赫盛地焰高升故言天氣盛地氣高火性炎上故人氣在頭也七月八月陰

氣始殺人氣在肺七月三陰支生八月陰始肅殺故云陰氣始殺也然陰氣肅殺類合於金肺氣象金故人氣在肺也九

月十月陰氣始冰地氣始閉人氣在心陰氣始凝地氣始閉隨陽而入故人氣在

心十一月十二月冰復地氣合人氣在腎陽氣深復故氣在腎也夫氣之變也故發

生於木長茂於土盛高而上肅殺於金避寒於火伏藏於水斯皆隨順陰陽氣之升沈也五藏生成論曰五藏之象可以類推此之謂氣類也故春

刺散俞及與分理血出而止散俞謂間穴分理謂肌肉分理也新

甚者傳氣間者環也辨疾氣之間甚也傳謂相傳環

夏刺絡俞見血而止盡謂循環也相傳則傳所不勝循環則周迴於五氣也新校正云按太素環也作環已

氣閉環痛病必下

盡氣謂出血而盡鍼下取所病脉盛邪之氣也邪氣盡已穴俞閉密則經脉循環而痛病之氣必下去矣

以陽氣大盛故為是法刺之

新校正云按四時刺逆從論云夏氣在孫絡此絡俞即孫絡之俞也又水熱穴論云夏取盛經分腠秋刺皮膚

循理上下同法神變而止

循理謂循肌肉之分理也上謂手脉下謂足脉神變謂脉氣變易與未刺時異

也脉者神之用故爾言之

新校正云按四時刺逆從論云秋氣在皮膚義與此合又水熱穴論云取俞以寫陰邪取合以虛陽邪皇甫士安云是始秋之治

冬刺俞竅於分理甚者直下間者散下

直下謂直爾下之散下謂散布

下之

新校正云按四時刺逆從論云冬氣在骨髓此俞竅即骨髓之俞竅也又水熱穴論云冬取井榮皇甫士安云是末冬之治變也

春夏秋

冬各有所刺法其所在春刺夏分脉亂氣微入淫骨

髓病不能愈令人不嗜食又且少氣

心主脉故脉亂氣微水受氣於夏腎主骨故入

淫於骨髓也心火微則胃土不足故不嗜食而少氣也

新校正云按四時刺逆從論云春刺絡脉血氣外溢令人少氣

變手逆氣環為欬嗽病不愈令人時驚又且哭

木受氣於秋肝主筋故刺

秋分則筋攣也若氣逆環周則為欬嗽肝主驚故時驚肺主氣故氣逆又且
哭也新校正云按四時刺逆從論云春刺肌肉血氣環逆令人上氣也春刺

冬分邪氣著藏令人脹病不愈又且欲言語冬主陽氣伏藏故邪氣著

藏腎實則脹故刺冬分則令人脹也火受氣於冬心主言故欲言語
也新校正去按四時刺逆從論云春刺筋骨血氣內著令人腹脹夏刺春分

病不愈令人解墮肝養筋肝氣不足故筋力解墮新校正去按四
時刺逆從論云夏刺經脈血氣乃竭令人解墮

刺秋分病不愈令人心中心中欲無言惕惕如人將捕之肝木為語

傷秋分則肝木虛故恐如人將捕之肝不足故欲無言而復恐也新校
正去按四時刺逆從論云夏刺肌肉血氣內却令人善恐甲乙經作悶夏刺冬分

病不愈令人少氣時欲怒夏傷於腎肝肺教之志內不足故令人少氣
時欲怒也新校正去按四時刺逆從論云

夏刺筋骨血氣上逆令人善怒秋刺春分病不已令人惕然欲有所為起而

忘之肝虛故也刺不當也新校正去按四時刺
逆從論云秋刺經脈血氣上逆令人善忘秋刺夏分病不已令人

益嗜卧又且善癢心氣少則脾氣孤故令嗜卧心主寢神為之故令善癢
新校正去按四時刺逆從論云秋刺絡脈氣不外行令

人卧不能動 秋刺冬分病不已令人洒洒時寒

陰氣上干故時寒也洒洒寒貌 新校正去按四時

刺逆從論去秋刺筋 骨血氣內令人寒慄

冬刺春分病不已令人欲卧不能眠眠而有

見

肝氣少故令欲卧不能眠肝主目故眠而如見有物之形狀也 新校正去按四時刺逆從論去冬刺經脉血氣皆脫令人目不明

冬刺夏分病

不愈氣上發為諸痺

泄脉氣故也 新校正去按四時刺逆從論去冬刺絡脉血氣外泄留為大痺

冬刺秋分

病不已令人善渴

肺氣不足故發渴 新校正去按四時刺逆從論去冬刺肌肉陽氣竭絕令人善渴

凡刺胃腹者

必避五藏

心肺在膈上腎肝在膈下脾象土而居中故刺胃腹必避之五藏者所以藏精神魂魄意志損之則五神去神去則死至故不可不慎也

中

心者環死

氣行如環之一周則死也正謂周十二辰也 新校正去按刺禁論云一日死其動為噫四時刺逆從論同此經關刺中肝死日刺禁論云中肝五

日死其動為語四時刺逆從論同也

中脾者五日死

土數五也 新校正云按刺禁論云中脾十日死其動為吞四時刺逆從論同

中腎

者七日死

水成數六水數畢當至七日而死一云十日死字之誤也 新校正云按刺禁論云中腎六日死其動為噦四時刺逆從論云中腎六

日死其動為噦欠

中肺者五日死

金生數 四金數畢當至五日而死一云三日死亦字誤也 新校正云按刺禁

論云中肺三日死其動為效四時刺逆從論同王注四時
刺逆從論云此三論皆歧伯之言而不同者傳之誤也 中鬲者皆為傷

中其病雖愈不過一歲必死 五藏之氣同主一年鬲傷則五藏之氣互相剋伐故不過一歲必死

刺避五藏者知逆從也所謂從者鬲與脾腎之處不

知者反之 腎著於脊脾藏居中鬲連於脇 刺胃腹者必以布敷

著之乃從單布上刺 形定則不誤中於五藏也新校 刺之不愈

復刺 要以氣至為効也鍼經曰刺之氣不至无 刺鍼必肅 肅謂靜肅所以候氣

之存 刺腫搖鍼 膿血故 經刺勿搖 經氣不 此刺之道也帝曰

願聞十二經脉之終奈何 終謂盡也 歧伯曰太陽之脉其終

也戴眼反折瘛瘲其色白絕汗乃出出則死矣 戴眼謂睛不轉

而仰視也然足太陽脉起於目内眦上額交巔上從巔入絡腦還出別下項循肩髀内俠脊抵腰中其支別者下循足至小指外側手太陽脉起於手小指之

端循臂上肩入缺盆其支別者上頰至目內眥抵足太陽
經作斜絡於頤 又其支別者從缺盆循頸上頰至目外眥
乙經外作兌故戴眼反折瘕瘕色白絕汗乃出也絕汗謂
汗暴出如珠而不流旋復乾也太陽極則汗出故出則死
少陽終者耳

龍耳百節皆縱目眾絕系絕系一日半死其死也色先

青白乃死矣 足少陽脉起於目銳眥上抵頭角下耳後其支別者從耳

中出走耳前故終則耳聾目眾絕系也少陽主骨故氣終則百
節縱緩色青白者金木相薄也故見死矣眾謂直視如鷲貌
陽明終者口

目動作善驚妄言色黃其上下經盛不仁則終矣 足

明脉起於鼻交頰中下循鼻外入上齒縫中還出俠口環唇下交承漿却循頤
後下廉出大迎循頰車上耳前過客主人循髮際至額顙其支別者從大迎前

下入迎循喉嚨入缺盆下鬲手陽明脉起於手循臂至肩上出於柱骨之會上
下入缺盆絡肺其支別者從缺盆上頸貫頰下入齒中還出俠口交人中左之

右右之左上俠鼻軌抵足陽明 新校正云按甲乙經軌作孔无抵足陽明四
字故終則口目動作也口自動作謂目睽睽而鼓頤也胃病則惡人與火聞木

音則惕然而驚又罵詈罵詈而不避親疎故善驚妄言也黃者土色上謂手脉
下謂足脉也經盛謂面目頸頤足跗腕脛皆躁盛而動也不仁謂不知善惡如

下謂足脉也經盛謂面目頸頤足跗腕脛皆躁盛而動也不仁謂不知善惡如

是者皆氣竭之徵也故終矣

少陰終者面黑齒長而垢腹脹閉上下不

通而終矣

手少陰氣絕則血不流足少陰氣絕則骨不更骨硬則斷上宣故齒長而積垢汗血壞則皮色死故面色如漆而不赤也足少

陰脈從腎上貫肝鬲入肺中手少陰脈起於心中出屬心系下鬲絡小腹故其終則腹脹閉上下不通也 新校正云詳王注云骨不更骨硬按難經及甲乙

經云骨不濡則肉弗能著當作骨不濡 **太陰終者腹脹閉不得息**

手少陰脈絡小腹甲乙經作脈絡小腸 **善噫善嘔** 足太陰脈行從股內前廉入腹屬脾絡胃上鬲手太陰脈起於中焦下絡大腸還循胃口上鬲屬肺故終則如是也靈樞經曰

足太陰之脈動則病 **嘔則逆逆則面赤** 嘔則氣逆故面赤 新校正云

食則嘔腹脹善噫也 **逆不逆則上下不通不通則面黑皮毛焦而終矣** 嘔則上通故但

面赤不嘔則下已閉上復不通心氣外燔故皮毛焦而終矣何者足太陰脈支別者復從胃別上鬲注心中由是則皮毛焦乃心氣外燔而生也 **厥陰**

終者中熱嗌乾善溺心煩甚則舌卷卵上縮而終矣

足厥陰絡循脛上臍結於莖其正經入毛中下過陰器上抵小腹俠胃上循喉嚨之後入頰頰手厥陰脈起於膻中出屬心包故終則中熱嗌乾善溺心煩矣

靈樞經曰肝者筋之合也筋者聚於陰器而脈絡於舌本故甚則舌卷如上此
縮也又以厥陰之脈過陰器故爾 新校正云按甲乙經臯作辜過作環 此
十二經之所敗也 手三陰三陽足三陰三陽則十二經也敗謂氣終盡
而敗壞也 新校正云詳十二經又出靈樞經與素問

重廣補注黃帝內經素問卷第四

異法方宜論 躄巨嬌切 砭普廉切 緻直利切 標必堯切 移精變氣論

芟古哀切 草根也 湯液醪醴論音勞 莖音剗 斬也 滌音迪 穢音畏 玉版論度徒各切 疢

必益切 診要經終論 傲古堯切 癢音縱 眾音瓊 睽音閃 跗音閑

用

重廣補注黃帝內經素問卷第五

啓亨次注林億孫竒高保衡等奉敕校正孫兆重改誤

脉要精微論

平人氣象論

脉要精微論篇第十七

新校正六按全元起本在第六卷

黃帝問曰診法何如歧伯對曰診法常以平旦陰氣

未動陽氣未散飲食未進經脉未盛絡脉調勻氣血

未亂故乃可診有過之脉

動謂動而降卑散謂散布而出也過謂異於常候也新校正云按脉經及千金方有過之脉作過此非也王注陰氣未動謂動而降卑按金匱真言論云平旦至日中天之陽陽中之陽也則平旦為一日之中純陽之時陰氣未動耳何

有降卑切脉動靜而視精明察五色觀五藏有餘不足

之義六府強弱形之盛衰以此參伍決死生之分

切謂以指切近於脉也精

明穴名也在明堂左右兩目內眥也以近於目故曰精明言以形氣盛衰
脉之多少視精明之間氣色觀藏府不足有餘參其類伍以決死生之分 夫

脉者血之府也 府聚也言血之多少皆聚見於經脉之中也故刺志
論曰脉實血實脉虛血虛此其常也反此者病由是

故也 長則氣治短則氣病數則煩心大則病進 夫脉長為氣和
故治短為不足

故病數急為熱故煩心大為邪盛故病進也長脉者往來
長短脉者往來短數脉者往來急速大脉者往來滿大也 上盛則氣高 新
校

正云按全元起本高作鬲 下盛則氣脹代則氣衰細則氣少 新校正云按
太素細作滑 瀦

則心痛 上謂寸口下謂尺中盛謂盛滿代脉者動而中止不能
自還細脉者動如莠蓬瀦脉者往來時不利而蹇瀦也 渾渾革至

如涌泉病進而色斲絲絲其去如弦絕死 渾渾言脉氣濁
亂也革至者謂

脉來弦而太實而長也如涌泉者言脉汨汨但出而不返也絲絲言微微似有
而不甚應手也如弦絕者言脉卒斷如弦之絕去也若病候日進而色斲惡如

此之脉皆必死也 新校正云按甲乙經及脉經作渾渾 夫精明五色者

革革至如涌泉病進而色斲斲綽綽其去如弦絕者死 夫精明五色者

氣之華也 五氣之精華者上見為五色變化於精明之間也六節藏象論
曰天食人以五氣五氣入鼻藏於心肺上使五色脩明此則明

察五色也 赤欲如白 裹朱不欲如赭 白欲如鴛羽 不欲如鹽

新校正云按甲乙經作白欲如白 璧之澤不欲如堊 太素兩出之 青欲如蒼 璧之澤不欲如藍

黃欲如羅 裹雄黃不欲如黃土 黑欲如重漆 色不欲

如地蒼 新校正云按甲乙經作炭色 五色精微象見矣 其壽不久也 赭色 鹽色

藍色黃土色地蒼色見者皆精微之敗象故其壽不久 夫精明者所以視萬物 別白黑審

短長以長為短 以白為黑 如是則精衰矣 誠其誤也夫如是者皆精明衰

乃誤也 五藏者中之守也 身形之中五神安守之所也此則明觀五藏也 新校正云按甲乙經及太素守作府 中

盛藏滿氣 勝傷恐者 聲如從室中言 是中氣之濕也

中謂腹中盛謂氣盛藏謂肺藏氣勝謂勝於呼吸而喘息變易也夫腹中氣盛肺藏充滿氣勝息變善傷於恐言聲不發如在室中者皆腹中有濕氣乃爾也

言而微 終日乃復言者 此奪氣也 若言音微細聲斷不續 其奪其氣乃如是也 衣

被不斂言語善惡不避親疎者此神明之亂也倉廩

不藏者是門戶不要也

倉廩謂脾胃門戶謂魄門靈蘭秘典論曰脾胃者倉廩之官也五藏別論曰魄門亦為五

藏使水穀不得久藏也魄門則肛門也要謂禁要

水泉不止者是膀胱不藏也

水泉謂前陰之流注也

得守者生失守者死

夫如是倉廩不藏氣勝傷恐衣被不斂水泉不止者皆神氣得居而守則生失其所守則死也

夫何以知神氣之不守耶衣被不斂言語善惡不避親疎則亂之證也亂甚則不守於藏也

夫五藏者身之強也

藏安則神守神守則身強故曰身之強也

頭者精明之府頭傾視深精神將奪矣

背者胃中之府背曲肩隨府將壞矣腰者腎之府轉

搖不能腎將憊矣膝者筋之府屈伸不能行則僂附

新校正云按列本附一作俯太素作跗

筋將憊矣骨者髓之府不能久立行則

振掉骨將憊矣

皆以所居所由而為之府也

得強則生失強則死

強謂中氣強固

以鎮守也岐伯曰新校正云詳此岐伯曰前无問反四時者有餘為精不足為消

應太過不足為精應不足有餘為消陰陽不相應病

名曰關格廣陳其脈應也夫反四時者諸不足皆為血氣消損諸有餘皆為邪氣勝精也陰陽之氣不相应合不得相營故曰關格也

帝曰脈其四時動柰何知病之所在柰何知病之所

變柰何知病乍在內柰何知病乍在外柰何請問此

五者可得聞乎言欲順四時及陰陽相應之狀候也岐伯曰新校正云詳此對與問不甚相應脈四時動病

之所在病之所變按文頗對病在內在外之說後文殊不相當請言其與天運轉大也指可見陰陽之運轉以明

陰陽之不可見也萬物之外六合之內天地之變陰陽之應彼春

之暖為夏之暑彼秋之忿為冬之怒四變之動脈與

之上下六合謂四方上下也春暖為夏暑言陽生而至盛秋忿而冬怒言陰少而之壯也忿一為急言秋氣勁急也新校正云按全元起注本

暖作

以春應中規

春脉奕弱輕虛而滑如規之象中外皆然故以春應中規

夏應中矩

夏脉洪大兼之滑數

如矩之象可正平之故以夏應中矩

秋應中衡

秋脉浮毛輕濇而散如秤衡之象高下必平故以秋應中衡

冬應中權

冬脉如石兼沉而滑如秤權之象下遠於衡故以冬應中權也以秋中衡冬中權者言脉之高下異處如此爾此則隨陰陽之氣故有斯四應不同也

故冬至四十五日陽氣微上陰氣微下夏至四十五

日陰氣微上陽氣微下陰陽有時與脉為期期而相

失知脉所分分之有期故知死時

察陰陽升降之準則知經脉遞遷之象察氣候遞遷

之失則知氣血分合之期分期不差故知人死之時節

微妙在脉不可不察察之有紀從

陰陽始

推陰陽升降精微妙用皆在經脉之氣候是

始之有經從五

行生生之有度四時為宜

言始所以知有經脉之察候司應者何哉蓋從五行衰王而為準度也徵求太

過不及之形診皆以應四時者為生氣所宜也

新校正云按太素宜作數 補寫勿失與天地如一者寫

之不足者補之是則應天地之常道也然天地之道損有餘而得一之情

補不足是法天地之道也寫補之宜工切審之其治氣亦然

以知死生曉天地之道補寫不差既得一情亦可知生死之準的

是故聲合五音色合五

行脉合陰陽

聲表官商角徵羽故合五音色見青黃赤白黑故合五行脉彰寒暑之休王故合陰陽之氣也

是知陰盛

則夢涉大水恐懼

陰為水故夢涉水而恐懼也陰陽應象大論曰水為陰

陽盛則夢大火

燔灼

陽為火故夢大火而燔灼也陰陽應象大論曰火為陽

陰陽俱盛則夢相殺毀傷

亦類交爭

之氣象也

上盛則夢飛下盛則夢墮

氣上則夢上故飛氣下則夢下故墮

其甚飽則夢

予

內有餘故

其甚飢則夢取

內不足故

肝氣盛則夢怒

肝在志為怒

肺氣盛

則夢哭

肺聲哀故為哭乃靈樞之文誤置於斯仍少心脾腎氣盛所夢今具甲乙經中

新校正云詳是知陰盛則夢涉大水恐懼至此

短

蟲多則夢聚眾

身中短蟲多則夢聚眾

長蟲多則夢相擊毀傷

長蟲動則

內不安內不安則神躁擾故夢是矣

新校正云詳此二句亦不當出此應他經脫簡文也

是故持脉有道虛靜

寸五

四

有

為保

前明脉應此舉持脉所由也然持脉之道必虛其心靜其志乃保定盈虛而不失

春日浮如

魚之遊在波

雖出猶未全浮

夏日在膚泛泛乎萬物有餘

泛泛平貌陽氣大盛

脉氣亦象萬物之有餘易取而洪大也

秋日下膚蟄蟲將去

隨陽氣之漸降故曰下膚何以明陽氣之漸降蟄蟲將欲

藏去也

冬日在骨蟄蟲周密君子居室

在骨言脉深沈也蟄蟲周密言陽氣伏藏君子居室此人

也故曰知內者按而紀之

知內者謂知脉氣也故按而為之綱紀

知外者終而始

之

知外者謂知色象故以五色終而復始

此六者持脉之大法

見是六者然後可以知脉之遷變也

云詳此前對帝問脉其四時動奈何之事

心脉搏堅而長當病舌卷不能言

搏謂搏擊於手

也諸脉搏堅而長者皆為勞心而藏脉氣虛極也心手少陰脉從心系上俠咽喉故令舌卷短而不能言也

其奕而散者當

消環自已

諸脉奕散皆為氣實血虛也消謂消散環謂環周言其經氣如環之周當其火王自消散也

肺脉搏堅而長當病唾血

肺虛極則絡逆絡逆則血泄故唾出也

其奕而散者

當病灌汗至今不復散發也

汗泄立府津液奔湊寒水灌洗皮密汗藏因灌汗藏故言灌汗至今不復

散發也灌謂灌洗盛暑多為此也 新校正云詳下文諸藏各言色而心肺二藏不言色者疑闕文也

肝脉搏堅而長色

不青當病墜若搏因血在脅下令人喘逆

諸脉見本經之氣而色不應者

皆非病從内生是外病來勝也夫肝藏之脉端直以長故言曰色不青當病墜若搏也肝主兩脇故曰因血在脇下也肝厥陰脉布脇肋循喉嚨之後其支別者復從肝別貫膈上注肺今血在脇下則血氣上熏於肺故令人喘逆也 其突而散色澤者當病溢飲

溢飲者渴暴多飲而易入肌皮腸胃之外也

面色浮澤是為中濕血虛

中濕水液不消故言當病溢飲也以水飲滿溢故滲溢易而入肌皮腸胃之外也 新校正云按甲乙經易作溢

胃脉搏堅而

長其色赤當病折髀

胃虛色赤火氣牧之心象於火故色赤也胃陽明脉從氣衝下髀抵伏兔故病則髀如折也

其突而散者當病食痺

痺痛也胃陽明脉其支別者從大迎前下人迎循喉嚨入缺盆下膈屬胃絡脾故食則痛

悶而氣不散也 新校正云詳謂痺為痛義則未通 脾脉搏堅而長其色黃當病少氣

脾虛

則肺無所養肺主氣故少氣也

其栗而散色不澤者當病足脣腫若水狀

也

色氣浮澤為水之候色不潤澤故言若水狀也脾太陰脉自上内踝前廉上端内循胛骨後交出厥陰之前上循膝股内前廉入腹故病足脣腫也腎

脉搏堅而長其色黃而赤者當病折腰

色氣黃赤是心脾于腎腎受客陽故腰如折也

腰為腎府故病發於中

其大而散者當病少血至今不復也

腎主水以生化津液今腎

氣不化故當病少血至今不復也

帝曰

新校正云詳帝曰至以其勝治之愈全元起本在湯液篇診得心脉而急

此為何病病形何如歧伯曰病名心疝少腹當有形

也

心為牡藏其氣應陽今脉反寒故為疝也諸脉勁急者皆為寒形謂病形也

帝曰何以言之歧伯曰心

為牡藏小腸為之使故曰少腹當有形也

少腹小腸也靈蘭秘典論曰小

腸者受盛之官以其受盛故形居于内也

帝曰診得胃脉病形何如歧伯曰胃脉

實則脹虛則泄

脉實者氣有餘故脹滿脉虛者氣不足故泄利新校正云詳此前對帝問知病之所在

帝曰病

成而變何謂歧伯曰風成爲寒熱

生氣通天論曰因於露風乃生寒熱故風成爲寒熱

也痺成爲消中

痺謂濕熱也熱積於內故變爲消中也消中之證善食而瘦新校正云詳王注以善食而瘦爲消中按本經多食

數溲爲之消中善食而瘦乃是食飭之證當云善食而溲數

厥成爲顛疾

厥謂氣逆也氣逆上而不已則變爲上顛之疾也

久風爲飧泄

久風不變但在胃中則食不化而泄利也以肝氣內合而乘胃故爲是病焉陰陽應象大論曰風氣通於肝故內應於肝

也脉風成爲癘

經風論曰風寒客於脉而不去名曰癘風又曰癘者有榮氣熱附其氣不清故使其鼻柱壞而色敗皮膚瘍潰然此

則癘也夫如是者皆脉風成結變而爲也

病之變化不可勝數

新校正云詳此前對帝問知病之所變奈何帝

曰諸癰腫筋攣骨痛此皆安生

安何也言何以生之歧伯曰此寒氣

之腫八風之變也

八風八方之風也然癰腫者傷東南西南風之變也筋攣骨痛者傷東北風之變也靈樞經曰風從東

方來名曰嬰兒風其傷人也外在於筋紐風從東南來名曰弱風其傷人也外在於肌風從西南來名曰謀風其傷人也外在於肉風從北方來名曰大剛

風其傷人也外在於骨由此四風之變而三病乃生故下問對是也

帝曰治之奈何歧伯曰此四時

之病以其勝治之愈也勝謂勝剋也如金勝木木勝土土勝水水勝火火勝金此則相勝也帝曰有

故病五藏發動因傷脉色各何以知其久暴至之病

乎重以色氣明前五藏堅長之脉有自病故病及因傷候也歧伯曰悉乎哉問也徵其脉小

色不奪者新病也氣乏而神猶強也徵其脉不奪其色奪者此久

病也神持而邪凌其氣也徵其脉與五色俱奪者此久病也神與氣俱衰也

徵其脉與五色俱不奪者新病也神與氣俱強也肝與腎脉並

至其色蒼赤當病毀傷不見血已見血濕若中水也

肝色蒼心色赤赤色見當脉洪腎脉見當色黑今腎脉來反見心色故當因傷而血不見也若已見血則是濕氣及水在腹中也何者以心腎脉色中外之候

不相應也尺內兩傍則季脅也尺內謂尺澤之內也兩傍各謂尺之外側也季脅近腎尺主之故尺內兩傍則季脅也

尺外以候腎尺裏以候腹中尺外謂尺之外側尺裏謂尺之內側也次尺外下兩傍則季脅之分季脅

之上腎之分季脇之內則腹之分也附上左外以候肝內以候鬲肝主貴右外以

候胃內以候脾脾居中故以外候之上附上右外以候肺內

以候胃中肺葉垂外故以外候之胃中主氣管故以內候之左外以候心內以候膻中

心主鬲中也膻中則氣海也噎也前以候前後以候後上前謂

校正云詳王氏以膻中為噎也疑誤下前謂胃之前膈及氣海也上後謂右寸口下後謂胃之後背及氣管也

下者少腹腰股膝脛足中事也上音上至魚際也下音下謂盡尺之脉動處也少腹胞氣海在

膀胱腰股膝脛足中之氣動靜皆分其近遠及連接處所名目以候之知其善惡也麤大者陰不足陽有餘為

熱中也鹿麤大謂脉洪大也脉洪為熱故曰熱中來疾去徐上實下虛為厥巔疾來

徐去疾上虛下實為惡風也亦脉狀也故中惡風者陽氣受

也以上虛故有脉俱沈細數者少陰厥也尺中之有脉沈細數者是腎少陰氣逆也何者

內經五
上

尺脈不當見數有數故言厥也 俱沈細數者言左右尺中也 沈細數散者寒熱也 陽干於陰陰氣不足故寒熱也

正理論曰 浮而散者為昫仆 昫浮為虛散為不足氣虛而血不足故為頭眩而仆倒也 諸浮不躁者皆在陽則為熱其有躁者在手 言大法也但浮不躁則病在足陽脈之中躁者病在手陽

脈之中也故又曰其有躁者 諸細而沈者皆在陰則為骨痛其 脈之中也故又曰其有躁者 在手也陽為火氣故為熱

有靜者在足 細沈而躁則病生於手陰脈之中靜者病生於足陰脈之中也故又曰其有靜者在足也陰主骨故骨痛 數動

一代者病在陽之脈也洩及便膿血 代止也數動一代是陽氣之生病故言病在陽

之脈所以然者以洩 利及膿血脈乃爾 諸過者切之濇者陽氣有餘也滑者陰

氣有餘也 陽有餘則血少故脈濇陰有餘則氣多故脈滑也新校正云詳氣多疑誤當是血多也 陽氣有餘為

身熱无汗陰氣有餘為多汗身寒 血少氣多 陰陽有餘則

无汗而寒 陽餘无汗陰餘身寒若陰陽有餘則當无汗而寒也 推而外之内而不外有心

陽餘无汗陰餘身寒若陰 陽有餘則當无汗而寒也 推而外之内而不外有心

腹積也

脉附臂筋取之不審推筋令遠使脉外行內而不出外者心腹中有積乃爾

推而內之外而不內

身有熱也

脉遠臂筋推之令近遠而不近是陽氣有餘故身有熱也

推而上之上而不下

足清也

推筋按之尋之而上脉上涌盛是陽氣有餘故腰足冷也 新校正云按甲乙經上而不下作下而不上

推而下之

下而不上頭項痛也

推筋按之尋之而下脉沈下掣是陽氣有餘故頭項痛也 新校正云按甲乙經下而不上作

上而按之至骨脉氣少者脊脊痛而身有痺也

陰氣大過故爾

平人氣象論篇第十八

新校正云按全先起本在第一卷

黃帝問曰平人何如

平人謂氣候平調之人也

岐伯對曰人一呼脉再

動一吸脉亦再動呼吸定息脉五動閏以太息命曰

平人平人者不病也

經脉一周於身凡長十六丈二尺呼吸脉各再動定息脉又一動則五動也計二百七十定息

氣可環周然盡五十營以一萬三千五百定息則氣都行八百一十丈如是則應天常度脉氣无不及太過氣象平調故曰平人也常以不病

調病人醫不病故為病人平息以調之為法人一呼

脉一動一吸脉一動曰少氣呼吸脉各一動準候減平人之半計二百七十定息氣凡行八丈一尺以

一萬三千五百定息氣都行四百五丈少氣之理從此可知人一呼脉三動一吸脉三動而躁

尺熱曰病温尺不熱脉滑曰病風脉濇曰痺呼吸脉各三動準過

平人之半計二百七十息氣凡行二十四丈三尺病生之兆由斯著矣夫尺者陰分位也寸者陽分位也然陰陽俱熱是則為温陽獨躁盛則風中陽也脉要

精微論曰中惡風者陽氣受也滑為陽盛故病為風濇為无血故為痺痺也躁謂煩躁新校正云按甲乙經无脉濇曰痺一句下文亦重 人一

呼脉四動以上曰死脉絕不至曰死乍踈乍數曰死

呼吸脉各四動準候過平人之倍計二百七十息氣凡行三十二丈四尺况其以上耶脉法曰脉四至曰脫精五至曰死然四至以上亦近五至也故死矣然

脉絕不至天真之氣已无乍數乍踈胃穀之精亦斲故平人之常氣稟

於胃胃者平人之常氣也常平之氣胃海致之靈樞經曰胃為水穀之海也正理論曰穀入於胃脉道乃行

人无胃氣曰逆逆者死

逆謂反平人之候也 新校正云按甲乙經云人常稟氣於胃脉以胃氣為本无胃氣曰

逆逆者死

春胃微弦曰平

言微似弦不謂微而弦也 鈞及栗弱毛石義並同

弦多胃少曰肝病

但弦无胃曰死

謂急而益勁如新張弓弦也

胃而有毛曰秋病

毛秋脉金氣也

毛甚曰

今病

木受金邪故今病

藏真散於肝肝藏筋膜之氣也

象陽氣之散發故藏真散

也藏氣法時論曰肝欲散急食辛以散之取其順氣

夏胃微鈞曰平鈞多胃少曰心病但

鈞无胃曰死

謂前曲後居如操帶鈞也

胃而有石曰冬病

石冬脉水氣也

石甚曰

今病

火被水侵故今病

藏真通於心心藏血脉之氣也

象陽氣之炎盛也藏氣法時論曰心

欲栗急食鹹以栗之取其順氣

長夏胃微栗弱曰平弱多胃少曰脾病但

代无胃曰死

謂動而中止不能自還也

栗弱有石曰冬病

石冬脉水氣也次其勝剋石當為弦長夏

土絕故云石也

弱甚曰今病

弱甚為土氣不足故今病新校正云按甲乙經弱作石

藏真濡於脾脾藏

肌肉之氣也以含藏水穀故藏真濡也秋胃微毛曰平毛多胃少曰肺

病但毛无胃曰死謂如物之浮如風吹毛也毛而有弦曰春病弦春脉木氣也次其

乘剋弦當為鈞金氣逼肝則脉弦來見故不鈞而反絃也弦甚曰今病木氣逆來乘金則今病藏真高於肺

以行榮衛陰陽也肺處上焦故藏真高也靈樞經曰榮氣之道內穀為實穀入於胃氣傳與肺流溢於中而散於外精專者

行於經隧以其自肺宣布故云以行榮衛陰陽也冬胃微石曰平石多胃少

曰腎病但石无胃曰死謂如奪索辟辟如彈石也石而有鈞曰夏病鈞

脉火兼土氣也次其乘剋鈞當云弱土王長夏不見正形故石而有鈞兼其土也鈞甚曰今病水受火土之邪故今病藏

真下於腎腎藏骨髓之氣也腎居下焦故云藏真下也腎化骨髓故藏骨髓之氣也胃

之大絡名曰虛里貫鬲絡肺出於左乳下其動應衣

脉宗氣也宗尊也主也謂十二經脉之尊主也貫鬲絡肺出於左乳下者自鬲而出於乳下乃絡肺也盛喘數絕

者則病在中絕謂暫斷絕也結而橫有積矣絕不至曰死皆左乳下脉動

狀也中謂腹中也乳之下其動應衣宗氣泄也泄謂發泄元起本无此十一字甲乙經

亦无詳上下文義多此十一字當去欲知寸口太過與不及寸口之脉中手短

者曰頭痛寸口脉中手長者曰足脛痛短為陽氣不及故病於頭長為陰氣太過

故病於足寸口脉中手促上擊者曰肩背痛陽盛於上故肩背痛寸口脉

沈而堅者曰病在中寸口脉浮而盛者曰病在外沈堅為陰

故病在中浮盛為陽故病在外也寸口脉沈而弱曰寒熱及疝瘕少腹痛沈為

寒弱為熱故曰寒熱也又沈為陰盛弱為陽餘盛相薄正當寒熱不當為疝瘕而少腹痛應古之錯簡爾新校正云按甲乙經无此十五字况下文已有

寸口脉沈而喘曰寒熱脉急者寸口脉沈而橫曰脇下有積腹

中有橫積痛亦陰氣內結也寸口脉沈而喘曰寒熱喘為陽吸沈為陰爭吸相薄

故寒熱也。脉盛滑堅者曰病在外，脉小實而堅者病在內。盛滑為陽，小實為陰。陰病病在內，陽病病在外也。

脉小弱以濇謂之久病。小為氣虛，濇為無血，血氣虛弱故云。久遠之病也。

脉滑浮而疾者謂之新病。滑浮為陽足，脉疾為氣全，陽足氣全故云。新淺之病也。脉急者

曰疝，瘦少腹痛。此覆前疝瘦少腹痛之脉也。言沈弱不必為疝，瘦沈急乃與診相應。脉滑曰風，脉濇

曰痺。滑為陽，陽受病則為風，濇為陰，陰受病則為痺。緩而滑曰熱，中盛而緊曰脹。謂緩

縱緩之狀非動之遲緩也。陽盛於中故脉滑，緩寒氣否滿故脉盛，緊也。盛緊盛滿也。脉從陰陽病易已，脉逆陰

陽病難已。脉病相應謂之從，脉病相反謂之逆。脉得四時之順曰病，无他脉反

四時及不間藏曰難已。春得秋脉，夏得冬脉，秋得夏脉，冬得四時脉皆謂反。四時氣不相應故難已也。臂

多青脉曰脫血。血少脉空，客寒因入，寒凝血汁故脉色青也。尺脉緩濇謂之解，佻為

陰部腹腎主之。緩為熱中，濇為无血，熱而无血故解佻。並不可名之。然寒不寒，熱不熱，弱不弱，壯不壯，佻不可名，謂之解佻也。脉要精微論曰：尺外以候腎，尺

裏以候腹中則腹腎主尺之義也

安卧脉盛謂之脫血

卧又傷氣氣傷則脉診應微今脉盛而不微則血去而氣无所

主乃爾盛謂數急而大鼓也

尺濇脉滑謂之多汗

謂尺膚濇而尺脉滑也膚濇者榮血内涸脉滑為陽氣内餘血

涸而陽氣尚餘多汗而脉乃如是也

尺寒脉細謂之後泄

尺主下焦診應腸腹故膚寒脉細泄利乃然脉法曰陰微即下

言尺氣虛少

脉尺麤常熱者謂之熱中

謂下焦中也

肝見庚辛死

庚辛

為金伐肝木也

心見壬癸死

壬癸為水滅心火也

脾見甲乙死

甲乙為木剋脾土也

肺見丙丁

死

丙丁為火鑠肺金也

腎見戊己死

戊己為土刑腎水也

是謂真藏見皆死

此亦通明三部九候

論中真藏脉見者勝死也尺麤而藏見亦然

頸脉動喘疾欬曰水

水氣上溢則肺被熱熏陽氣上逆故頸脉盛鼓

而欬喘也頸脉謂耳下及結喉傍人迎脉者也

目裏微腫如卧蠶起之狀曰水

評熱病論曰水

者陰也目下亦陰也腹者至陰之所居也故水在腹中者必使目下腫也

溺黃赤安卧者黃疽

疽勞也腎勞胞熱故溺黃

赤也正理論曰謂之勞瘵以女勞得之也注以疸為勞義非若謂女勞得疸則可若以疸為勞非矣

新校正云詳王

已食如飢者

胃疸 是則胃熱也熱則消穀故食已如飢也

面腫曰風 加之面腫則胃風之診也何者胃陽明脉起於鼻交頰中下循鼻外故爾

足脛腫曰水

是謂下焦有水也腎少陰脉出於足心上循脛過陰股從腎上貫肝鬲故下焦有水足脛腫也

黃疸

陽拂於上熱積胃中陽氣上燔故目黃也靈樞經曰目黃者病在胃

脉動甚者姓子也

手少陰脉謂掌後陷者中當小指動而應手者也靈樞經曰少陰無輸心不病乎歧伯云其外經病而藏

不病故獨取其經於掌後銳骨之端此之謂也動謂動脉也動脉者大如豆厥厥動搖也正理論曰脉陰陽相薄名曰動也又經脉別論曰陰薄陽別謂之有子

新校正去按經脉別論中無此文

脉有逆從四時未有藏形春夏而脉瘦

新校正去按玉機真藏論瘦作沈瀦

秋冬而脉浮大命曰逆四時也

春夏脉瘦謂沈細也秋冬浮大

不應時也大法春夏當浮大而反沈細秋冬當沈細而反浮大故曰不應時也

風

新校正去按玉機真藏論風作病

泄而脫血脉實

新校正去按玉機真藏論作泄而脉大脫血而脉實

病在中脉虛病在外

新校正去按玉機真藏論作脉實堅病在外

脉瀦堅者

新校正去按玉機真藏論作脉不實堅者

皆難治

風熱當脉躁而

反靜泄而脫血當脉虛而反實邪氣在內當脉實而反虛病氣在外當脉虛滑而反堅瀉故皆難治也 **命曰反四時也**皆反

之氣乃如是矣 新校正去詳命曰反四時也此六字應古錯簡當去自前未有藏形春夏至此五十三字與後玉機真藏論文相重 **人以水**

穀為本故人絕水穀則死脉無胃氣亦死所謂無胃

氣者但得真藏脉不得胃氣也所謂脉不得胃氣者

肝不弦腎不石也不弦不石皆謂不微似也 **太陽脉至洪大以長**氣盛故能爾新校正去按

扁鵲陰陽脉法去太陽之脉洪大以長其來浮於筋上動搖九分三月四月甲子王呂廣去太陽王五月六月其氣太盛故其脉洪大而長也 **少陽**

脉至乍數乍疎乍短乍長以氣有暢未暢者也新校正去按扁鵲陰陽法云少陽之脉乍小乍大乍長

乍短動搖六分王十一月甲子夜半正月二月甲子王呂廣云少陽王正月二月其氣尚微故其脉來進退无常 **陽明脉至浮大**

而短穀氣滿盛故也新校正云詳无三陰脉應古文闕也按難經云太陰之至緊大而長少陰之至緊細而微厥陰之至沈短以敦呂廣云陽明

王三月四月其氣始萌未盛故其脉來浮大而短扁鵲陰陽脉法云少陰之脉緊細動搖六分王五月甲子日中七月八月王太陰之脉緊細以長乘於筋上

動搖九分九月十月甲子王厥陰之脉沈
短以緊動搖三分十一月十二月甲子王
夫平心脉來累累如連珠

如循環玕曰心平
言脉滿而盛微似珠形
夏以胃氣為本
脉有胃氣

則累累而微
似連珠也
病心脉來喘喘連屬其中微曲曰心病
曲謂中

曲也
新校正云詳越人云啄啄
連屬其中微曲曰腎病與素問異
死心脉來前曲後居如操帶鈎

曰心死
居不動也操執持也鈎謂革帶之鈎
平肺脉來厭厭聶聶如落榆莢曰

肺平
浮薄而虛者也
新校正云詳越人云厭厭聶聶如循榆葉曰春平脉
藹藹如車蓋者名曰陽結春脉聶聶如

吹榆莢者名曰數熱越人之說誤也
秋以胃氣為本
脉有胃氣則微似
病肺

脉來不上不下如循雞羽曰肺病
謂中央堅而兩傍虛
死肺脉來如

物之浮如風吹毛曰肺死
如物之浮警警然如風吹毛紛紛然也
新校正云詳越人云按之消索如風吹

吹毛
曰死
平肝脉來奕弱招招如揭長竿末梢曰肝平
如竿末梢言長

也也春以胃氣為本脈有胃氣乃長病肝脈來盈實而滑如

循長竿曰肝病長而不爽死肝脈來急益勁如新張弓弦

曰肝死勁謂勁強平脾脈來和柔相離如雞踐地曰脾平

言脈來動數相離緩急和而調長夏以胃氣為本胃少則病脾脈來實而盈數

如雞舉足曰脾病胃少故脈實急矣舉足謂如雞走之舉死脾脈

來銳堅如烏之喙新校正云按千金方作如雞之喙如鳥之距如屋之漏如

水之流曰脾死烏喙鳥距言銳堅也水流屋漏言其至平腎脈來喘

喘累累如鈞按之而堅曰腎平謂如心脈而鈞按之小堅爾

下允濡滑如雀之喙曰平呂廣云上大者足太陽下允者足少陰陰陽得所為胃氣強故謂之平雀喙者本大而末允也冬以胃氣為

本胃少則不病腎脈來如引葛按之益堅曰腎病形如引葛言

按亦堅也

按之則死腎脉來發如奪索辟辟如彈石曰腎死發如奪索猶蛇

尤甚也之走辟辟如彈石言促又堅也

重廣補注黃帝內經素問卷第五

脉要精微論莠音誘汨古沒切瘳都赧切眴音荀又音舜平人氣象論

疝音山癢音賈佻音亦儻女耕切喙虛畏切

開化

開化圖書館

kaishua library

開化圖書館

Kaishua library

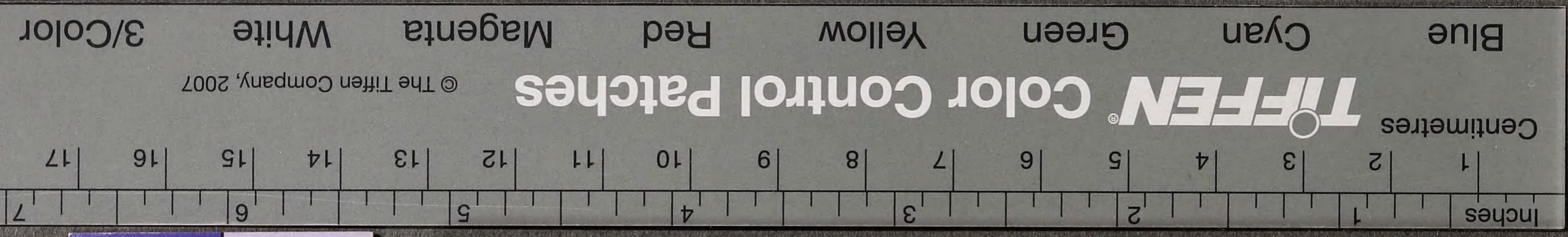
夏

開化圖書館

Kaichwa library

開化圖書館

Kaishwa Library



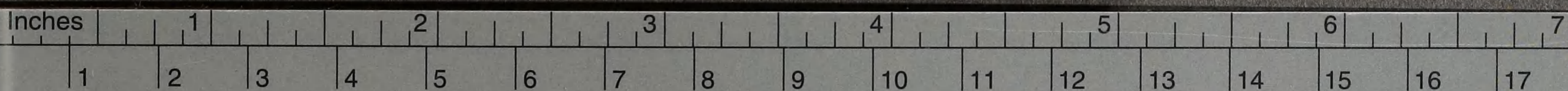
重廣補注黃帝內經素問

一

開
Karlina library
鐘書圖

開化圖書

Kaithwa library



Centimetres

TIFFEN Color Control Patches

© The Tiffen Company, 2007

Blue

Cyan

Green

Yellow

Red

Magenta

White

3/Color