

諸暨圖書館
— ZHUJI LIBRARY —

廣雅
山志卷一

諸暨圖書館
— ZHUJI LIBRARY —

...

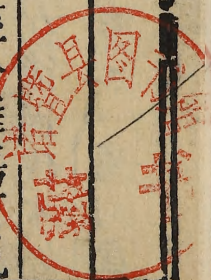
00594

廣雁山誌卷一

山總

唐一行畫天下山川為兩戒以南戒盡於雁蕩可見
 稱名已久第僻處海陬足音不繼宋室南遷貴游漸
 盛因相傳為宋開豈其然乎明季有卧雲者在芙蓉
 峰下掘得昭明古碑始知梁時已建塔寺乃沉埋千
 有餘年既惜其久湮旋幸其不終沒雖為佞佛之報
 抑亦妄言者敗露時也雁山顧不靈哉志山總

名山



舊浙江通志雁蕩山在温州府樂清縣東九十里高四十里上有湖方可十里水常不涸春雁歸時多宿於此故名

夢溪筆談温州雁蕩山天下奇秀然自古圖牒未嘗言祥符中因造玉清宮伐山取材方有人見之此時尚未有名按西域書阿羅漢諾詎羅讚有雁蕩經行雲漠漠龍湫宴坐雨濛濛之句此山南有芙蓉峰有芙蓉驛前瞰大海然未知雁蕩龍湫所在後因伐木始見此山頂有大池謂傳以爲雁蕩一池以爲

龍湫又有雁

按隋書地理志永嘉郡內有雁蕩山唐一行有南戒盡於雁蕩之語貫休有雁蕩經行之贊其名始著筆談以為伐木方有人見之者非

朱志雁山一名雁蕩

岩

一名平湖

一名雁湖

山勢最高

上有水蕩惟雁宿焉故名

施志雁蕩山一名雁宕又名雁山蕩以水言宕以石言

其名雁山則省文也在樂清縣東北山門鄉 又或

稱北雁蕩非也雁蕩非他山可冒昔人以橫陽仙姑

洞諸景略似此山稱為南雁因此為北雁且有以

白石山為中雁

亦名玉
餽峯

并稱三雁俱非

開山

西域書第五位尊者諾詎那大阿羅漢居震旦東南大

海際雁蕩山又云龍湫雁蕩乃吾師弟子諾詎那尊

者之化都也詎那至山中觀瀑遂坐化焉

名勝志

相傳諾詎那為開山祖

按謝靈運傳至筋竹澗口而止路險難行即澗中亦未深入舊志因有筋竹澗詩遂列為開山之首非也又指謝公嶺為康樂所經而名亦非嶺東多謝氏向有謝家畧適與客兒同姓耳

朱志宋太平興國元年永嘉僧全了避方至荆門州遇

天然一僧謂之曰汝像在新東寺且具名山古

天竺僧謂之曰汝緣在浙東當得名山居之永嘉有
諾詎那者道場適當興師宜往訪龍湫宴坐此尊者
棲錫地也了遂感悟至山中結庵於要會處曰芙蓉
庵至天聖元年前有僧文吉居山之東碧霄峰下

今名
靈峯

曰碧霄庵雁山勝蹟新著諸寺相繼而興

按宋志將花村鳥山二語移在全了身上而李孝
光記及懷素書皆云諾詎那即方外載全了事亦
無此二語蓋全了係本處人只說龍湫宴坐已足
不似詎那飛錫尋山須作此啞謎也今為改正

施志太平興國元年僧行亮神昭即神卓錫此山得安

禪谷居焉旋剏殿宇邑新市蔣光贊助其徒正因抗

疏請額由是山水靈秀聞於京師慶歷三年興石梁

焉皇祐元年縣尉甄景乃發蕩陰山水即今南自太

平興國二年至皇祐元年共七十有三年山景畢開

山體

沈括記雁山去縣一百里諸峰峭拔險怪上聳千尺皆

包在諸谷中自嶺外望之都無所見至谷中則森然

干霄自下望之高崖峭壁從上觀之適與地平

袁采序山石像物賦形步移即換巖瀑噴濺飛沫俄頃

言雖且異又記云山純石

而二三不與焉

李孝光記雁山無之巨矣夏三月遊雁山人行盡日曲折
在水中

陶望齡記雁山色如古敦彝所謂丹砂翡翠瓜皮大綠
靡不畢具

方孝儒巾山草堂記雁蕩穹窿巖峻為天下奇觀跡擬
乎蓬閣名播乎區極

王士性記東西亘五十里咸片石為底括漢為峰如巧
匠園丁疊綴而成

潘傲序雁山頽海高出霄漢間發源不知所始其址之
盡垂入海嶠斷崖千尺下臨巨浸浙以東山之名勝
奧邃者首稱焉

施志星紀當牛女間爲南紀之終外控海道內扼巖疆
在浙爲東隅樞要在甌爲北門管鑰 國朝設兵制
險築城於山隅舊驛間可謂得形勝之要矣 山峻
極者曰雁湖山在西北谷巔自此而西谷東谷東外
谷漸行漸下至東外谷則斷而復起勢自西南而至
東北景多坐西北而面東南山外蔽以重岡外視一

無所有入其中千形萬狀歌異呈奇北山之天既也

無所有入其中千形萬狀獻異呈奇此山之大概也
石五色俱備白者為多洞明敞向陽者多峰峭削亭
立者多大小龍湫以瀑潭峰障見奇南北三梁以梁
洞著異靈巖峰峰分列於前靈峰峰峰環繞於下對
人雙髻雙鸞雙文盒等又合兩美而適肖此山之約畧
也

山界

舊雁山志北界蒼山

在永嘉縣南溪寒坑外二十里即蒼坡山東至溫嶺各

溫嶺其地常暖冬月不寒舊為溫之南界州西至白
所以得名也原屬樂清今分隸台之太平縣

巖在東外谷北閣南至玉環山明一統志在樂清縣東南二百里海中

施志雁山高三十里其陽東西橫跨六十里其陰橫跨

四十五里南北深四十里周圍一百八十里東至石

門潭其外去驛路一里東去大荆城三里西至白巖在大芙蓉村西北八里山有二白巖

一在此一在蕩陰南至筋竹澗外即今驛路北至甸嶺在蕩陰北閣仙亭山

之是謂本境四址 本山合外境外境乃附近諸山 東西一

百十里南北一百里周圍四百二十里自石門潭東

自白巖西二十里

自東十里至海涯

西內外...

西內外谷
水入海處
自甸
徑元五十里
至寒溪
北流至此入納

溪西北出甌
江東流入海
是謂外境四址

按舊志東至溫嶺去山六十餘里南至玉環在山
南海中北至蒼山去山八十里施志皆以太遠剛

去今兩存
以俟考

山路

陸深記自樂清道白沙芳林逾窰嶼過長嶼原經古塔

本覺寶冠石門諸寺出白溪驛即今嶺店驛謂之右路自

黃巖由白籊嶺入石梁過靈巖逾馬鞍至能仁出長

嶼抵窰嶼謂之左路馬鞍嶺蓋其分界云

舊雁山志 一路由筋竹澗入沿澗皆小徑 抵能仁過馬鞍嶺

至靈巖入南北閣抵黃巖界 一路自邑之窰嶼逾

嶺至小芙蓉上丹芳嶺即四十九盤嶺 抵能仁寺逾馬鞍嶺

至靈巖出白溪至嶺店驛似為捷徑比舊路約省二

十里 又小徑二處一從南北閣來者自謝公嶺始

一從江邊龍平來者自陌西始陌西在驛路白峯嶺邊當窰嶼嶺店二驛

折中 又一徑從筋竹上飛泉嶺入能仁寺其徑路

崎嶇難行

施志 旧縣治東行道白沙竹嶼舊路芳林今移竹嶼 過虹橋逾窰

竹白... 凡五十五里抵大... 自大荆
北四十里至盤山嶺爲邑界逾嶺入台之黃巖此山
外東西驛路温台適衢也 又山外驛路宋以前由
虹橋走烏石沿海東度白溪至大荆後改從山中出
入至宋末始闢今路 又本山四谷路自大芙蓉西
北行八九里抵白巖自白巖東行五里抵長嶼爲西
外谷口遊梯雲寶冠梅雨石門凡十六里抵桐嶺度
嶺入西內谷東遊芙蓉雙髻凡九里東北抵馬鞍嶺

自中路西北入五里遊常雲道松龍湫自中路東南
行二里遊能仁筋竹度馬鞍嶺入東內谷東遊玉霄
靈巖鐵城靈峰凡二十里抵謝公嶺其間自靈峰北
折西五里遊碧霄真濟度謝公嶺出東外谷東遊石
梁石佛凡十里抵石門潭自石門潭西北六里抵雙
峰自石門潭東五里抵大荆驛以上謂之右路自大
荆入石門潭西出長嶼謂之左路東至大荆共路六
十里 又自大

仁歷東谷及東

塗里

抵能

至散水巖白南閣北五里至北

仙亭山再北三里至甸嶺凡遊

山嶺

東嶺

卽桐嶺

温州府志府城北六十里有桐嶺接樂清

縣界袁采序自石門來者曰東嶺朱志在雁山西南

入西內谷至能仁寺東北出驛路施志本名桐嶺又

名芙蓉嶺俗稱東嶺自西外谷石門寺前度嶺經芙

蒼峰下東走羅漢寺

國朝梁毗自凌雲入桐嶺詩鳥道盤旋萬壑間危溪迴合水潺湲晚春深谷行人少躑躅花開雨滿山

華嚴嶺

施志在羅漢寺後度嶺可入龍湫

羊瑞嶺

施志在桐嶺南自西外谷長嶮原東度嶺入

西谷羊瑞坑至能仁寺

西嶺

朱志在能仁寺西由羊瑞坑度嶺出長嶮

丹芳嶺

袁承序自芙蓉來者曰丹芳嶺朱志一名四

十九盤在能仁寺西入西內谷寺三嶺下嶺各盤轉

四十九

雲披

霞望之神舉施志在小芙蓉北地多花木因名丹芳

明章綸過丹芳嶺詩每過丹芳嶺蜿蜒七七盤身登

三鳥外足躡五雲端素練懸崖瀑瓊珠漱石湍入林

暑氣薄秋滿萬山寒再過丹芳嶺詩千古丹芳嶺遊

人去又來霜楓紅似錦春樹綠於苔幽鳥逢人語寒

花待日開風光還復舊正遇一陽回吳仲禮早度四

十九盤嶺詩龍湫已轉三三曲鳥道猶經七七蟠正

訝崛奇天與設翻將夷險宦同看花風撲撲時穿麝

山日津津尚護巒歸神誰驚有東海余囊亦自裏巒

岫國朝李棟丹芳嶺詩鳥道紆迴七七盤雲封霧

鎖幾峯巒誰言謝守耽山水錯誤丹芳老不看秣文

煥丹芳嶺望詩入山不必深光景已迥絕天半列常

雲嶙嶙而截桌翠與蔚藍齊瑩分白玉潔只露一峯

奇已數萬山拙伸手理浮雲俯視俱一切清興與誰

同新歌流幽咽袁枚過四十九盤纔到雁山詩四十

九盤嶺盤盤欲上天不教雙足苦難到萬峯巔踏
處全無土喧聲但有泉三休才得過衣帽盡雲烟

馬鞍嶺

袁采序達於東谷曰馬鞍嶺宋志一名石城

嶺在能仁寺東北五里許逾嶺至靈巖寺嶺背石凹
狀如馬鞍故名吳子孝大湫記馬鞍嶺高十餘里曲
十餘折其初上也衆山以漸而低及最高處則此嶺
如大父而衆山皆兒孫繞膝此嶺如天闕而衆山皆
大海波紋矣慎蒙記一步一折真爲蛇徑施志嶺爲
東西谷中界北有大石障故又名石城人行嶺背一
望十餘里皆丹峰翠巘最爲偉觀

明皇甫方馬鞍嶺詩石磴千盤上馬鞍始知鳥道未
 為難此身已作圖南翼猶指雲霄向北看國朝袁
 枚馬鞍嶺詩千峯如龍躡當中橫一馬想從鴻荒開
 實為攔路者何時鑿成鞍跨鞍才得下下此山如潮
 萬派爭一瀉立向天外多在人意中寡我欲吟成詩
 可畫不可寫歎息千萬年混沌鑿方且既元過馬鞍
 嶺詩林薄無疎景川谷莽回互崖轉得新蹊已惜忘
 舊路延緣入東谷修嶺詎可度盤磴引高情飛泉入
 危步停策聊憩息雙谷始兼顧沈雲散靈風萬石盡
 露露伽藍遠撲地蒙茸翳繁樹宿心既中寫景物相
 昭遇徘徊下層巒巒脊難久駐李鑾宣馬鞍嶺詩眾
 山如奔馬此山扼其領橫跨作馬鞍韞韞好以整無
 數汗血駒馭之不得騁影影石磴紆步步松逕引攀
 躋困難到回眸陋前嶺迷漫雁湖水天際澹雲隱大
 海杯筓寬衣帶一條影罡風挾銀潮不復辨魚艇左
 右羣麓低連娟眉黛靚惟有常雲峯高歷駛馱頂端
 木國瑚馬鞍嶺詩磴道苦紆迴突兀復此嶺行色滯
 前旌峭絕無山騁梯空踏斷壁踵觸後人頂斗上忽

垂下勢不憩一頃懸路失欲扶足到目先警高風落
 崖壑鳥墜空無影危步較分寸餘力借榛梗有奇不
 暇賞出險卽云幸山林且崎嶇投迹能無省宋焯度
 馬鞍嶺詩朝遊玉霄峯策屐一兩夕望石城山昂
 昂如掉鞅煙靄弄輕霏松篁散清響林密無疎陰壑
 邃得幽賞隻手捫藤蘿危磴力可上紆迤躋其巔不
 復測尋丈憑險瞰諸峯跡小雜蒼莽指點衆煙鬢二
 雁落我掌踪跡悵遲留佳勝得想像宿志庶偶諧還
 思轉愴悅却因眼界孤翻作出世想意當御冷風終
 焉謝塵埃陳舜咨度馬鞍嶺詩頑曉肯物爭化工犬
 羊虎豹犀兕熊羆尋常不貌鹿下質忽作天馬行高空
 岡巖千仞百仞接煙霞草樹紛龍葱天如有意作吟
 域強壁二谷分西東我策筇杖履苔石蝸跡鳥道喜
 可通初行百步五十步但見深壑形崆澱拾級愈多
 境益勝焉下白雲生蓬蓬衆峯羅列各低首猶如孫
 兒扶衰翁內谷外谷畢呈露一一在我指顧中纖埃
 淨掃絕翳蔽天光蕩蕩摩青銅仰天不覺開口笑曾
 遊絕巖酒天風松泉聲韻入吾耳欲破塵俗開洪濛

具

吾窮明聖善慶到

踰嶺去呼出瑞鹿訪青

谷我游信汗漫東谷行忽窮層厓插秋漢造化似祕

奇固欲隱其半瘦嶺一干盤乃垂自天畔買勇獨躋

攀脚力猶輕悍仄徑屢縈紆奇趣登遷換竹相交陰

翳烟雲自繚亂西谷卅三峯隱約露蒨紫遠目極高

瞻還心託靜玩行矣

叩山扉猿鳥如相喚

謝公嶺

〔朱志〕

在靈巖寺東通石梁寺入南北閣又出

驛路周清源記踰謝公嶺而西始無負土山山石乃

盡立施志謝公人多指靈運惟元李五峰有嶺東謝

氏之說攷嶺東舊有謝家嶼嶺必為嶼人所作五峰

說爲近是

按此嶺爲東谷內外之界康樂如果至此目中所見豈肯放過度澗尚且有詩過嶺獨無一語大是疑團得李五峯之說爲之釋然

連霄嶺

〔施志〕

一名雁湖嶺在西外谷北白石門寺西

北上嶺行三十里至雁湖乃諸嶺最高者

飛泉嶺

〔袁采序〕

自筋竹來者曰飛泉嶺〔朱志〕在能仁

寺東南通筋竹澗路上飛泉寺〔施志〕東北下東內谷

又名天梯嶺

北嶺

〔施志〕

一名馬家嶺在東谷眞濟寺西北度嶺入

蕩陰南北閣

水泉

徐宏祖記雁湖之水分墮於南者或自石門或出凌雲之梅雨或爲寶冠之飛瀑其北墮者則蕩陰諸水也

施志雁山多懸瀑飛湍以山多峭險故也他山水或拖藍凝碧浮白搖青獨雁山在在如玻璃承露祇見清絕無他色其味芳冽多飲不脹一出谷口色味遂不復爾諺云縱有雁山茶決無雁山水信哉

韓則愈雜記雁山之泉無處不佳以水從石出無泥渣

混濁故與他處不同耳

四谷

西外谷 施志西至白巖東至栢嶺北至梅雨巖南至

長嶽東西十六里南北五里北上有雁湖東北三十

五里谷曠土燥景麗於北 西外谷諸山最高曰雁

湖山西下曰白巖山為雁山西址白巖南曰芙蓉山

東曰古塔山又東曰寶冠山又東曰凌雲山又東北

曰石門山其橫西山前者曰長嶽山為西外谷外蔽

界石門東者 施志 西外谷水

自西... 而東至
長嶽山頭一在谷中源自雁湖南下會諸澗至於石
門又南行會東澗桐嶺水又西南行會卓家巖水又
西南至於石柱會北澗梅雨巖西瀑布水又西至巨
嶽原會梯雲谷水折而南過長嶽山頭出谷合白巖
水爲一東流爲芙蓉溪經三坑過海口市入芙蓉江
南出纜嶼合西內谷水東趨山峽南流爲欖江入於
海

西內谷

施志

一名西谷西至桐嶺東至馬鞍嶺北至

大龍湫南至丹芳嶺東西九里南北七里上自上龍湫下至筋竹澗口南北三十五里谷窄而曲地高景南北相錯西內谷諸山西北曰龍湫山上曰白雲山白雲東曰常雲山亦曰靈府山龍湫東曰瑞鹿山東南曰華嚴山又東曰天柱山又東南曰普明山又東南曰飛泉山普明西曰獅子山又西曰雙巒山雙巒東南曰棲鳳山東曰戲龍山其橫二山之南者曰大屏山爲西內谷外蔽大屏東曰羣鳳山東南曰下

培山又南曰筋竹山其在晉明東北者曰石城山半
跨東北而界於其下者曰馬鞍山爲東西谷中之限
西內谷水流石上而清其中大水一自山脊左右
合流南垂爲上龍湫又南過白雲菴投湫背潭瀉爲
大龍湫東流爲錦溪至於瑞鹿東南至華巖又東會
天柱水東南至普明會東澗馬鞍嶺水又南會西澗
桐嶺水又東南過飛泉寺轉龍門瀉爲霞映潭南流
能仁寺前爲照膽溪又南會西澗羊瑞坑水折而東
下雁渡堤東南趨於峽至筋竹澗過下培經菊潭下

連環屈曲而南出谷流爲筋竹溪西南入於江合西
外谷水東南入於海

東內谷

施志一名東谷西至馬鞍嶺東至謝公嶺南

至白雲岡北至北嶺東西二十里南北八里谷橫而
舒地平景麗於北 東內谷諸山在石城山東者曰

蓮臺山又東曰黃巖山又東曰紫微山又東曰靈巖

山又東曰響巖門山又東曰翠微山又東曰鐵城山

亦曰淨名山又東曰回峰山其橫亘諸山之南者曰

南屏山亦曰白雲岡山爲東內谷外蔽石城北曰玉

東南曰... 南與回峰接而界於靈峰者曰謝公嶺山爲東內
外谷之限 東內谷水清而隱見不一其中大水二
一自馬鞍嶺東下徑列仙紫微東至靈巖又東至響
巖又東過鐵城又東至雙溪口流十八里會南北兩
山水徐行至於雙溪一自玉霄北合諸澗東流至石
洞又東趨真濟會北嶺水東南至碧霄折而南下過
靈峰投照瞻溪又折而西南至雙溪口東流二十里

會南北諸澗水疾行至於雙溪合而爲一趨東南注於峽出谷繞山隅南流爲白溪過白溪市投白溪江東南入於海

東外谷 [施志] 西至謝公嶺東至姜園北至谷底南至石佛山東西八里南北五里自謝公嶺東至石門潭東西十二里谷曠地平景錯於南北 東外谷諸山在西曰石梁山東南曰石佛山東曰姜園山又東曰五峰山又東曰石門山爲雁山東址五峰之北曰雙峰山西曰閣口山又西曰馬嶺山又西曰南閣山

東外谷水自谷底東南流至石梁東會婁園水又東
 南會石佛水出谷流於平野又東南入於蒲溪蕩陰
 南閣附朱志在雁山北支施志南至石柱北至北屏山
 東至馬嶼西至會仙峰南北二里東西十六里西自
 散水巖東至石門潭東西四十五里谷廣而長土沃
 景在谷底交錯於南北南閣諸山西南曰大杓山
 又西曰湖南山湖南之上曰版藏山西北曰沸頭山
 又西曰胡家山又西曰屋山西南曰五峰山湖南東
 北曰仙峰山東曰百岡山又東曰仙壇山又東曰北

峰諸水合流而東西北自庄屋山諸水合流而南瀉
為散水巖東出合西山水為一至於沸頭會湖南坑
水東至會仙峰達於仙潭會石佛洞諸澗水東至南
閣村經村北而下至於馬嶼

北閣

附

朱志在南閣溪北二閣以溪分南北俱在東谷

外施志北閣村南北二里東西五里西北自甸嶺東
南至北閣村南北十八里谷深地高景在谷底 北
閣諸山西曰白巖山西北曰龍虎山又西北曰仙溪

山又北曰仙亭山又西北曰

山又北曰仙亭山又西北曰

北閣水大而激東北分台之西

甸嶺下轉東經仙亭山之陽會諸澗水百折而南至

北村又折而東南至馬巽合南閣水為一趨而東至

卓巽及閣口會十八灘龍灘諸水東折而南下於石

門潭匯為巨浸出谷東流為蒲溪抵大荆轉金山隅

會石梁水浮山而下東南入於海

按南北二閣乃東外谷支山施志併入東外谷今為分出附後

百一峰 陸深記東谷之峰五十有三西谷之峰四十

有八謂之百一峰宋志西谷諸峰曰連珠曰靈犀曰

獅子曰山冠曰石表曰立戟曰羽人曰射垛曰含珠

曰含翠曰朝陽曰靈芝曰二仙曰招賢曰寶冠曰寶

簪曰石鏡曰鳳凰曰香爐曰伏虎曰天冠曰獅子曰

五雲曰雙穴以上二十四峯俱西外谷曰紫極曰棲鳳曰華陽曰

戴辰曰戲龍曰火焰曰回鸞曰石龜曰朝陽曰瓊臺

曰石筍曰卧龍曰凌霞曰瑞鹿曰抱兒曰獅子曰石

碑一名紫曰立筍曰削玉曰卓筆曰天樂曰宴坐曰

剪刀一名天柱又名一帆曰常雲以上二十四峯俱西內谷東谷

皆隨步換形而名

以上二十四峯俱西內谷

諸峯曰雙鸞曰寶冠曰鏡曰小...

諸峯曰雙鸞曰寶印曰嶢闕曰小卓筆曰獨秀曰重
 樓曰茶爐曰石指曰天柱曰展旗曰招賢曰獅子曰
 伏龜曰礪齒曰石碑曰天冠曰總角曰金鼎曰蓮花
 曰玉杵曰石燕下有石屏曰碧霄曰凌雲曰朝天曰五
 老曰雙穴下有雲障曰橐駝曰戲獅曰犀角曰香爐曰
 倚天曰鳳凰曰超雲曰丹桂曰象牙曰玉蟾蜍曰靈
 芝曰虎蹲曰龜子曰藥杵曰架海曰朝陽曰南碧霄
 曰鼓槌曰覆船曰捲螺曰鉢盂曰三賢以上四十八峯俱東內谷
 曰石佛曰獅子曰雙峰曰老人曰吹簫以上五峯俱東外谷

百二峯

樂清縣志峰之得名者一百有二施志舊志

無考者刪三十三增三十二及分合以足百二之數

曰石表曰連珠曰招賢曰寶冠曰香爐曰寶簪曰含

珠曰二仙曰凌雲曰含翠曰天冠曰玉兔曰石筍曰

雙穴

以上西
外谷

曰芙蓉曰雙髻曰朝陽曰卧龍曰火焰

曰落雲曰戴辰曰剪刀曰小卓筆曰天樂曰宴坐曰

鏡臺曰瑞鹿曰削玉曰抱兒曰立筍曰石碑曰常雲

曰嶮嗟

以上西
內谷

曰大屏曰玉霄曰石指曰玉屏曰鷹

嘴曰天柱曰展旗曰雙鸞曰捲圖曰玉女曰卓筆曰

曰茶爐曰寶印曰重樓曰曉闕曰不景曰維球
 曰覆鐘曰鉢盂曰金鼎曰蓮花曰玉杵曰總角曰石
 燕曰摩霄曰仙掌曰雙盒曰丹笏曰排闥曰靈峰曰
 倚天曰凌霞曰象牙曰鳳凰曰藥杵曰朝陽曰礪齒
 曰五老曰鬪雞曰雙筍曰超雲曰戲獅曰犀角曰靈
 芝曰蹲虎曰橐駝曰碧霄曰小石屏曰南碧霄曰千
 佛曰香爐曰大筆曰卓刀曰玉笋以上東內谷曰石佛曰
 雙峰以上東外谷曰石柱曰紫霄曰蓮蕊曰石丈曰石笋
 曰仙杖曰沓屏曰西屏曰會仙以上南閣曰吹簫曰秀士

日美人以上北關

勝景

二靈

舊雁山志靈巖靈峰

三絕

舊雁山志大龍湫靈巖靈峰

六勝

雁山紀遊梅雨巖大龍湫靈巖鐵城障靈峰石

梁洞

八大觀

施志梅雨巖大龍湫靈巖鐵城障靈峰石梁

洞會仙峰仙橋

二十景

施志雁湖梯雲谷梅雨巖石門芙蓉峰能仁

寺筋竹澗、大龍湫、常雲峰、玉霄峰、靈巖、鐵城、障、朝陽、洞、靈峰、碧霄洞、石梁洞、石門潭、會仙峰、散水巖、仙橋。

按右二十景有為孤景者有一景藏數景及數十景者有一景可連屬諸景者舉二十景而一山之景已瞭如指掌。

廣雁蕩山誌卷一終

諸暨圖書館
ZHUJI LIBRARY

廣雁蕩山誌卷二

山水 西外谷

化工造物每出人意想之外而於雁蕩山水尤爲窮
工極巧出神入化卽化工初亦不自料其技至此也
王季重謂是造化小兒糖擔中物楊龍友云奇不足
言幾於怪矣怪不足言幾於誕矣此皆於無可形容
無可贊歎之中而作此極力形容極力贊歎之語究
不能得其萬分之一正如夫子作春秋游夏不能贊
一辭何必饒舌志山水

峰

石表峰

〔施志〕在梯雲谷外高三十餘丈體圓色白孤

立如華表為本山西來諸峰之首

連珠峰

〔施志〕在石表峰東北

招賢峰

〔施志〕一名天柱巖在梅雨巖外一里兩石相

並如方柱一高三十丈一高十餘丈頂平而大枕在

谷口引人入勝故名招賢

國朝方尚惠招賢峰詩長年瞰碧空寂寂誰與語伸手欲相招何人是巢許

抄朱志西外東

寶冠峰

李志孤聳雲際如天人花鬘故名下有石梁

瀑布龍潭施志在招賢西北大方石卧山脊長四十

餘丈潤半之兩頭隆起北高二十餘丈南半之在桐

嶺望如卓筆近視端然如寶冠西北里許有寶冠寺

徐宏祖記凌雲又再遶為寶冠上為李家山

香爐峰

施志在寶冠寺右西瀑布之西

寶簪峰

施志在香爐峰側

含珠峰

王獻芝記雙石壁峙中含圓石曰含珠李志

在凌雲寺右拔地數千尺狀如螭螭銜一圓石如珠

〔施志〕在梅雨巖西南兩峰屹立中間相隔上下各尺

餘有石嵌其中大如斗圓明若珠東爲凌雲寺

〔明〕劉芳譽含珠峯詩縹緲雲中寶氣橫驪珠一粒價連城峯頭夜夜光如月何日飛還合浦明

二仙峰

〔施志〕一名對人一名文膽在含珠峰北高如

含珠而較小兩峰合抱上有二石高各數尺如二人

跌坐對語狀

凌雲峰

〔施志〕一名朝陽在二仙東北高大色紫當陽

而立俯臨凌雲寺

含翠峰

〔施志〕在凌雲峰東南兩大峰比肩立與含珠

二仙相對夾護凌雲寺

天冠峰

施志

一名鐘鼓巖在石門寺後高百餘丈體

方色赤巍然如大朝冠旁有穴橫通左右儼插簪痕
土人謂夜間時聞金革聲疑中爲神物所棲

伏虎峰

朱志伏虎峰在西外谷施志又名玉兔又名

望天貓在天冠峰東北高巖上黑脊白腹伏而西向
矯其首而南如兔望月如貓窺鼠山北回視其首僅
厚尺許高丈餘孌娜不可名狀

國朝方尚惠伏虎峯詩勢伏若山君遊人不敢上欲
將熊子弓奮臂一相向袁枚望天貓詩仙鼠飛上天

此猶心不許意欲往
擒之望天如作語

石笋峰

施志在玉兔峰西北高四五丈

按宋志石笋峯在
西內谷疑卽此

雙穴峰

施志在石門谷口東峰半兩穴深廣各丈許

相連如鼻孔

國朝方尚惠雙穴峯詩何人同巨靈力
大穿成闕左光右亦光沐日而浴月

按宋志山有二雙穴峯
一在此一在東內谷

以上施志百二峰數西外谷計十四峰

附

山冠朱志在西外谷施志今無所考

玄戟峰 射塚峰 朱志俱在西外谷

獅子峰 朱志西外谷東谷各有獅子峰

國朝方尚惠獅子峯詩狡狴躔自若百獸畏其名牙爪何時露風來作吼聲

按朱志百一峯內載獅子峯者五

石鏡峰 朱志在西外谷

鳳凰峰 靈芝峰 靈犀峰 朱志俱在西外谷施志

三峰今無所考

小剪刀峰 王光美記含珠再進一峰半開如剪名小

剪刀徐宏祖記板嶂巖下危立而尖夾者為小剪刀峯

五雲峰 羽人峰 宋志俱在西方谷

獅子峰 宋志李志俱在西方谷施志今無所考

巖

白巖 永嘉譜白巖雁山西址施志一名碧落峰在大

芙蓉村西北十餘里高百餘丈色白壁立天半雁山

西方諸水合流走其下出芙蓉溪旁有白巖村

按施志山有二白巖
一在此一在北閭村

施志在西方谷梯雲谷東

龜巖

施志在西外谷梯雲谷東

雷巖

施志在寶冠寺北

梅雨巖

朱志在西外谷巖上有水飛灑而下濛濛然

常若梅雨施志東去桐嶺六里巖削立百餘仞環而

成壑壑口兩崖如門瀑自壑中南崖懸注稍下崖石

橫突瀑擊石亂灑若風起壑中飄然過絕巘態尤異

其間有凌雲寺故基

明何曰梅雨巖記梅雨巖僻在雁山西外谷無論遊

客杖履罕至卽詢之山中入亦鮮有知者予鄉梁進

父文學嘗一再至咤以爲奇予偕在明遊適進父請

廣雁蕩山誌

卷二

山水 西外谷

五

長巖原入山長嶽沙土犖狉原隴樹烏柏動以萬計
時初冬柏葉著霜如丹砂筍輿穿紅樹間二十里衣
袂皆紫若馭冷風從天台赤霞中逕度也已入凌雲
寺故址縱覽關鷹巖九龍山諸巖便覺奕奕清舉繼
至梅雨巖則兩石插雲對峙飛瀑自崖巔垂下半壁
一石特噴起瀑勢春激深射亂注霏霏若烟雨風排
之陣陣過絕壁若曳霧縠冰縞于空中也對瀑爲含
珠峯大小天柱皆偉觀玉光美梅雨巖記萬歷丙戌
冬勾吳朱在明張邦粹爲雁山遊予偕何元若從樂
成梁進父雅愛客爲東道至以導行謂往遊者率從
孔道度四十九盤嶺甚艱茲由長嶽上道窮梅雨巖
之勝隨抵宿能仁寺路坦而徑遠乃自芙蓉嶺肩輿
入梅雨巖道上時雖寒孟頫楓翠箭掩映雲山氣候
如陽春行工十里日亭午餉進父別業去梅雨巖僅
數里餘已杖策步行透邈數折遥眺峭峯丹壁便覺
神王稍進至凌雲寺故址旁一峯卓立半上兩分而
圭中銜圓石曰舍珠再進一峯半開如剪名小剪刀
諸峯聳谿澗者不計再亦百餘步兩巖雄峙如排闥

雲端微日射瀑烟燦作五色光時現
 少頃日影且下若木昇天相促就道
 十里許至能仁寺寺控丹芳嶺下右
 一古松倒挂崖巔蒼鱗駁犖盤夔似
 嶂巖溪流崩清迥別人境進父命酒
 月吐千峯輝映萬壑在明倡為吳飲
 數人聲嘯入霄漢渺與天籟會空谷
 色時來襲人衣裾飲日達曙不復聞
 國朝施元孚人梅雨巖記西外谷景
 遊筋竹之明日出桐嶺抵雲寺故基
 立平地凌空作態對人含翠諸峯爭
 兩巖遙相掩映巖斗立如闕折入關
 而瀑布灑于其間是為梅雨巖瀑發
 石持出瀑擊石飄散下洒百餘仞濛
 濛然編于壑中

屋崖下如垂匹
 故以名巖巖下
 潰石所連恨不
 石對瀑匡坐忽

身在北崖下如梅雨中立簷下衣袂如洗俄而山雲
從高空垂下浮于瀑側風作捲瀑入雲雲與水合
併墮下飄然迷離余不覺喜而高叫山深人跡罕至
北崖上有山羊聞人叫奔過猿穴羣猿啾啾作聲環
列驚怪其間深林石洞幽黑驚人因置
而出遂歷西瀑石門諸景轉入西谷

明王獻芝梅雨巖詩寒谷銀河瀉九天瀟瀟細雨弄
崖前海風狂激晴嵐滿洗出含珠對月圓至至言梅
雨巖詩青天絕雲翳翠霧何淙淙銀竹射溪潭金蛇
掣山窓真若霧雨候兼之水霰淅情疑不周觸龜作
駟氏懽長鳴水樂部緩瀉梁州腔丹崖日霑濕龜作
時鋒縱上窺雌霓聚下瞰白鳥雙源合百川倒峯分
兩髻髮隔岸桃花林安得成徒枉惟聞桑顛難及此
松間處浮生倘可度導了神女幢頂守祖梅雨巖詩
倏然坐處遠塵氛晴雨飄揚恍若雲著樹非梅之
亂迴風作雪霰續紛玉泉派與蕩中合銀漢源從天
上分咏罷雁山深入去高盤蘿磴對斜照
社梅雨巖詩巖上飛泉高百尺巖前碎玉擊寒石青

蘿濕處少人來滿
地莓苔鹿豕跡

天王巖 薛季宣賦注天王巖在西外谷

按朱志石門寺圖
天王巖在鷹岩左

鷹岩 何曰梅雨巖記人凌雲寺故基縱覽鷹巖

明劉... 幾度... 收尔志石門寺圖
鷹巖在石門山下

天柱巖 朱志在西外谷狀如天柱峰頂平而大施志

卽招賢峰別名

按朱志西外谷既載招賢峯復載天柱巖明
屬二處施志謂卽招賢峯未知何據俟考

大獅巖

施志在石門玉兔峯下大石伏地狀若偃獅

象巖

施志在石門玉兔峰下大石若卧象鼻齒畢具

國朝方尚惠象巖詩美巖當名勝孤
尊倚遠天歷山耕不得化石在何年

麻資巖

施志在雁湖上高八尺其色紫澗遭層層下

垂或寸許或四五寸許巖新炊麻團名俚而形確肖

按雁湖在石外谷絕稱麻資巖在雁湖上
應歸石外谷施志列北開麓首巖下非

石

鏡臨石

施志在大芙蓉村西南石三疊而上

觀瀾石

施志在鏡臨石東平如釣磯旁有聽松臺下

自木的體皆可於石上坐元

有木杓潭皆可於石上坐玩

玉臺徑 施志在梯雲谷上百數步方聳高二十餘丈
濶四五丈惟西南隅附山餘皆壁立下欹仄無路石
半有徑濶二尺餘四面如一行者自南陟徑折旋三
隅間至西而下北走菴廊洞諸處境絕險嗜奇者常
賈勇而上

九龍頭 施志在梅雨巖外

石城 施志在石門玉兔峰後高四五丈或二三丈山
勢自東而西城則自西北麓斜跨至東南脊長千餘

丈斷續一體屹如長城

虎蹲石 施志在玉兔峰東北

石天廳 石塚 施志俱在玉兔峰西

洞 附梯雲谷

蕩陽洞 施志在西北白巖西

丈高倍之深且六倍狀如大

僧松崖居之近僧惠舟作小

幽靜

國朝施元亨入蕩陽洞記蕩也吾邑洞天數十昔人志子

滋洞以碑遠未至異僧松崖卓錫于此邑侯王心齋

茲洞以僻遠未至曩僧松崖卓錫于此邑侯王心齋
 嘗訪之余屢欲遊不果戊辰季冬松崖卒又五年始
 與友人屠心潛往遊見山如累螺洞斜出山半嶺呀
 西向遠近諸峯獻巧眉睫晚登小樓初月懸洞口如
 對新知因作憶松崖詩羨其幽棲而恨余遊太晚也
 然予有說焉洞前之村稱洞陽以洞名也而村後無
 洞稱洞陽是誣洞也余以洞在雁蕩西南昔之名洞
 者當云蕩陽俗訛為洞陽耳夫以茲洞之勝度其開
 當不在諸洞後乃稱名今尚味味松崖以山為蟬峯
 而不及洞心齋則易陽為洋尤不可解山靈有知得
 毋恨恨古人每有所遇必深思慎取不敢苟且附和
 使予亦無所講明長遺泉石之恨不且孤負斯遊乎
 因語心潛心潛以為然于是復洞名為
 蕩陽書諸洞口以告後之遊斯洞者

涌波洞 [施志] 在西址白巖北洞甚曠惜在溪側水盛

則沒

華陽洞

過古塔寺有華陽洞

菴廊洞

〔施志〕一名寶冠巖在梯雲谷北三里路絕峻

澗水流其前外舊有寶冠寺子菴

西石梁洞

〔朱志〕大石梁在西外谷〔施志〕一名蕉林洞

在梅雨巖西一里石梁頓起洞在平地上石多橫理
紫白相間如層累布帛狀穹然曲垂畧如東外谷石
梁廣則不及洞外舊有石梁菴以地多芭蕉又名蕉
林其西數百步有西瀑布

〔國朝〕林文朗芭蕉洞詩芭蕉四繞綠叢叢洞口仙源
滴漏通作色似珠還似玉選聲宜雨又宜風覽勝誰

雪竇披奇我已到瓊宮手題姓氏留青壁何用
果驚向碧空蔡家挺芭蕉刺詩洞中百脉響幽泉洞
口三蕉種幾年佃石為家非遁世依巖縛屋似棲禪
書成不用刻籙寫夢破何勞砲瀑懸最是蕭蕭風雨
過如聞巖底讀殘篇

駱駝洞

施志在西石梁東

南山洞

施志在駱駝洞南兩洞並開高各三四丈中

隔丈許內則相通

附

梯雲谷

施志俗名老鼠梯在梅雨巖西四里上接玉

臺徑兩大石相倚如合掌上有石橋路從掌根入掌

中圓卷空明合為一洞上數十步有天窓再上百數十步從橋下出登掌上四

有 瀑水

懸瀉更從障上至玉臺徑北行復緣障出掌根而下

門

石柱門

施志

一名大石門在梅雨巖口兩巖若累巨

石四五味起百餘丈內迴而為壑梅瀑注焉遊梅瀑

者必經此

石門

施志

在梅雨巖東三里兩旁巖壁對峙如門後

舊有石門寺天冠峰在其上遊寺必從門入如行甬

道中門上為玉兒峰降北路可上雁胡

道中門上爲玉兔峰峰北路可上雁湖

游絲天

施志石門均一線天也均在石門玉兔峰

後谿谷中上穹石周覆狀如洞天下多平石序列後
有小門溪水從門入流石間去中露青天濶二三寸
長六七丈屈曲如游絲清光下射爽人心目

湖

雁湖

采志一名平湖温州府志在雁蕩山頂方十里

半爲蕩林餘皆水草雁多集云徐宏祖記入石門歷
級北上雁湖頂道不甚峻直上二里向山漸伏海與

來前愈上海輒逼足下又上四里遂踰山脊從東北
最高處迤邐西來播爲四枝皆易石而土四枝之脊
隱隱隆起其夾處滙而成窪者三每窪中復有脊南
北橫貫中分爲兩總計之不止六窪矣窪中積水成
蕪所稱雁湖也而水之墮於南者或自石門或出凌
雲之梅雨或爲寶冠之飛瀑其北墮者則蕩陰諸水
也皆與大龍湫風馬牛無及云施志本名雁蕩在西
外谷絕頂其體圓縱橫各三里通志作十里周遭高起如
隄中有小陂又如田塍畦塍界而爲三其水土人利

而洩之澗而不燥人目爲海眼其巖皆爲奇田土作

而洩之涸而不燥人目爲海眼其壤皆爲葑田土非
沙非泥足踏之四方皆震杖插之盡杖不知所底叢
生蘆荻萱草無竹木水石間產牡蠣及蠃身小而赤
鼠大如狸多兔多野豕無豺虎熊羆游人日出登山
日中至湖上環顧無遠不矚西望郡城下大江如牽
一線白東瞻海氣蒼然如夜色其間常瑟瑟如秋沉
鐘之說詳紀異敗址棠梨花元時猶在今所見惟斷
礎破春曰韓則愈雜記雁山石多於土惟雁蕩峰頭
四湖窪注泥深數丈深秋蘆花映帶無異江渚亦大

奇事昔僧卧雲結茅湖畔人罕有至其巔者

國朝方尚惠遊雁湖記樂成之東相距九十餘里有山曰雁蕩蕩之深幾四十里也蕩頂復有湖湖之大幾數十畝也山峻而高上逼霄漢包藏深谷中無線路可躋遊者鮮知而蕩中人亦罕至也相傳湖不大深內多蘆荻瑟瑟常似秋容即酷暑冷如也時為雁所棲宿故曰雁湖夫巖也湖也滄洲也江蘆之所生息也海雁之所序立也悉于此可得抑何倏詭與余久已心識之及抵飛泉院見羣雁嘹唳飛集其巔僧言此則雁湖也余指雁笑曰將藉爾為羽車鸞輪可乎次日與僧驀澗登巖攀援到蕩頂則果如前所聞也第覺滿目湖光渺瀰衍漾風吹荻葉颯颯有聲雁且飛目鳴羣萃湖中時雖曝于日毫無炎氣而視下諸山似邱者似垤者似累塊者似積蘇者交羅目睫間竦臨絕嶠罡風四吹遠望皆江光海氣天色其蒼蒼耶雲物其茫茫耶洵一遠而靡極耶蕩下之人其視蕩上亦若是耶余神氣澹然忽出埃壒而與造物

者遊忘乎此身在霄漢間也噫雁記湖而懷余又託雁湖而樂將前後我而也

視蕩上亦若是耶余神氣澹然忽出埃壒而與造物

者遊忘乎此身在霄漢間也嘻雁託湖而棲余又託雁湖而樂將前後我而能遊者悉爾爾耶同不同果何如也

宋薛岷蕩頂詩高平餘十里湖澗落中間此地可耕鑿長年迷草菅一菴猶有路四望忽無山道者了經課慰余登陟艱明謝鐸望雁湖詩雁湖高處不勝舟見說諸天在上頭定有樓臺非世界更無花木亦春秋談空漫憶三生在飛錫終誰一到休不識閭宮蓬島外幾人曾伴赤松遊劉德新雁蕩詩山頂平湖拍碧天倚空不辨水雲連一行嵐影晴峯上十里濤光曉日邊人憶鍊船沉混沌蕩留蘆雁泛清漣銀河咫尺徘徊度疑是乘楂載石還章九儀雁湖古刹詩面水臨山古寺幽鐘聲和雨下蘆洲夜深驚起沙頭雁叫破江南一片秋陳瑤雁蕩詩巨蕩高山頂平鋪十里多汪洋晴浴日激艷畫生波翔集來鴻雁攀躋附薜蘿憑虛低衆壑彷彿坐星河項守祖曉從凌雲廢寺側登蕩頂觀雁湖詩訪古渾無蹟登高别有岐揚

廣雁蕩山志

卷二

山水 西外谷

衡紅日上揭步白雲隨詎意千尋上翻成萬頃陂具
區殊浩蕩雲夢尖淋漓九曲寧論勝三湘欲讓奇孤
松斜立幹滂水倒生枝那有樵夫至終無漁子知汪
洋東海接隱現四山垂鳥向波間度天從鏡裡窺勝
同鍾阜論高龜湖推鼓浪逢風伯地波待雨師蕩
中龍蟄處塞外雁歸時似涉銀河界疑臨玉井睡蘆
花飄歷亂菰葉漾漣漪思逐秋風發神隨爽氣馳仙
都俄爾至帝座杳然之西北空天闕東南障地維何
須從海岱更復見甌顛許氏飄堪棄盧敖杖尚持躊
蹰還自戀汗漫與誰期嫻嫻涼颺起蒼蒼落日遲自
誇凌絕頂三復杜陵詩國朝陳善雁湖絕頂詩海
色微茫露一杯翠螺千點散成堆古湖半涸吹寒穀
蕭葦森森白雁來方尚惠雁湖詩一望天連海湖寒
長似秋空山歸宿雁亂荻映滄州翹紅雁湖詩一
自沉鐘後明湖十里寒源通蒼海底波湧碧雲端霜
下蘆花白風迴雁陣團長天垂倒影星斗落漫漫倪
鴻範閣徑登雁湖詩鳥道盤雲細扶筇賈勇登三湖
銜夕靄一雁啄寒冰低眼峰巒伏回頭日月乘逸思

控竊駕鶴孤... 雁湖詩... 絕... 連... 霄... 手... 捲... 欄...

衡夕鶴一雁啄寒冰低眼峰巒伏回頭日月乘逸思

控鷺鶴孤嘯落高層程浩雁湖詩陡絕連霄手捲門
嶺巔頓覺雁湖尊仰時忽訝星摩頂立處方知海到
跟四谷危峯成培樓三窟叢荻類江柳
人間此景應無二欲倩山靈覓水源

瀑
附潭

馬尾瀑 舊雁山志馬尾水在西址白巖南施志從巖

壁上灑下高百餘丈上突出丈許既復內歛下漸散
而大望之宛如馬尾

梯雲瀑 施志在梯雲谷上從巖端灑下障內高二十

丈

西瀑布 施志一名大瀑在薰林洞右東去梅雨巖一

廣雁山志 卷二 山水 西外谷 志

里自雁湖流分而來瀑下高崖壁立中爲直均狀如
大竹筒前剖大罅水出崖顛從筒中直落斷續相間
如累大石連墜水盛時溢出罅外騰躍作態瀑下有

小龍潭甚奇

采王十朋西瀑布詩靈源東接雁池遙裂石崩崖下
九霄雲斷青天倚長劍月明泉室挂生綃江聲雨勢
三秋急雪片冰花五月饒休勒
移文北山去他年來赴石梁招

梅雨瀑 何日記兩石插雲對峙飛瀑自崖顛垂下半

壁一石墳起瀑勢春激亂注霏霏若烟雨

明王光美梅雨巖觀瀑詩瑟瑟寒飈萬壑松奔流直
下最高峯平分斜日搖飛螻半灑青天起卧龍石繡

苔紋埋赤字雲開山影隨芙蓉長
歌罷酌扶筇去回首烟霞信幾重

按山有二梅雨瀑
一在此一在靈峯

附

大瀑潭

施志在西外谷西瀑布下圓而小口大如盆

中深甚瀑落巖石上先入小潭轉注下潭下潭大而
淺無足奇奇在小潭

梅雨潭

宋趙汝回梅雨潭詩誰掣銀河鐵鎖開飛珠擲練此
山來似黃梅雨無晴日於白雲天有怒雷曾是楞嚴
騎虎到何當軒帝駕龍回巖扉下頓平平石間坐無
人空綠苔
國朝李象坤梅雨潭詩看泉至龍湫此

廣雁蕩山志

卷二

山水 西外谷

吉

事已難再却憐梅雨潭又在驪黃外支筇度東嶺霽
日祛陰靉靆觀面三賢峯駢立擬冠蓋羣峯次第歷此
雨倏焉在崖層跌眾泉泉散成飛灑風人捲之出出
復因風拜盤旋一谷中不更論英快依稀掃黃梅天差
足貌其槩仙巖昔曾遊喧歷而
澎湃彼亦同茲名茲名得毋壞

泉

清凉泉 施志在蕉林洞側寶冠寺後泉漏巖而下

溪 附瀾

芙蓉溪 温州府志芙蓉川在縣東七十里亦名港舊

温州府志一自小芙蓉南至芙蓉塘口入江一自雁

蕩山西外谷至長嶼為大川入江施志在蕩陽大芙

蕩村北西外谷諸水會於長嶼山頂東流

蓉村北西外谷諸水會於長嶺山頭東流為芙蓉

下芙蓉江東南入於海

明侯一元芙蓉溪詩芙蓉水接雁湖春兩岸飛花夾
去津身在太平無避世座中時有武陵人國朝李
象坤嶺上眺芙蓉川詩水到樸江海勢東入裏洪流
復四顧芙蓉山似齒浮擊出波心三面獨我行蹟
上見真形恰值潮生川水足千州隱約起朝炊對面
龜蛇夾水綠村裏真人丹竈存村外平沙卧黃犢只
今焚燼似劫灰何處飛神判靈籙釋無準大芙蓉詩
水雲何處覓行蹤踏編天台雁岩峯脚力盡時消息
盡小芙蓉
接大芙蓉

附

筋竹澗

温州府志在縣東北七十五里謝靈運遊名

廣雁蕩山志

卷二

山水 西外谷

共

山記神子溪南山與七里山分流去筋竹澗數里袁
采序西內谷水自峽流筋竹澗出清江朱志在能仁
寺東南山峽中水從大龍湫下靈運渡江從此澗入
有渡筋竹澗詩薛應旂白石山志靈運嘗渡江而入
從筋竹澗逾白石嶺蓋幾於雁蕩矣乃竟不獲一登
而返玉環舊志昔人以靈運入此澗不至山中爲靈
運惜然此澗奇處皆險絕難行况其時澗道未闢靈
運豈能飛渡今觀其詩知靈運禪到澗口并未嘗入
澗中也又按謝集謂神子溪南山去筋竹澗數里今

考筋竹澗相近地並無神子溪之名惟靖址南山去
筋竹澗七八里內有靖址溪靈運所稱疑卽此處蓋
靖址溪與神子溪音若相似猶木榴與稱莫陋與施
志自經行峽上抵谷口二十餘里皆稱筋竹澗其間
兩崖迤邐相對傍多高峰古洞溪流中貫鏘金漱玉
連環諸潭皆在其內以地多筋竹故名

六朝宋謝靈運從筋竹澗越嶺溪行詩猿鳴誠知曙
谷幽光未顯巖下雲方合花上露猶溼透迤傍映隩
迢遞陟陁峴過澗既厲急棧亦陵緬川渚屢逕復
乘流汎迴轉蘋萍泛沉深菰蒲冒清淺企石挹飛泉
攀林摘葉卷想見山阿人薜蘿若在眼握蘭勤徒結
折麻心莫展情用想爲美事昧竟難辨觀此遺物類

一悟得所遺
巖花沙深露美人兮不來風篁自朝暮方尚惠筋竹
澗詩石澗非人境幽奇不可
言水清流日影恍若入桃源

寺
附菴

本覺寺

十八刹之一

朱志在大芙蓉長巘原入雁山路從本

覺寺始唐乾寧二年建宋熙寧二年賜額今廢施志

在西外谷口芙蓉溪畔寺初名延唐不知所始唐會

昌簡廢乾寧二年復建宋建隆元年改賜今額祥符

間僧友忠再建紹興戊寅僧景暹復易地重建温州

〔府志〕

國朝歲次三十二年

案王十朋本覺院殿記有僧景遠來自雁蕩前傳
 法能仁宣公與傳云靈巖行公書求余或謂本覺院
 殿余延之坐贈以詩解不能記退日宣公年逾九十
 有名行繼林推重為老禪今退居是山足以重吾徒
 行公蜀僧傳心印于名師與賢士大夫遊且能詩嘗
 愛知于若某以二禪師之命故來願勿辭余善其言
 遂諾之院舊名延唐而不知其開山之始嘗廢于會
 昌至乾寧二年復興增額曰乾寧延唐我宋有天下
 元年改賜今名院在雁山之東隅祥符延禧間僧友
 忠南遊五羊得天竺國貝葉梵書以歸至今猶存釋
 家舊殿建于元豐初歲久垂壞日者以山門不振咎
 其基之不吉遲出願力募材鳩工垂二十年以紹興
 戊寅秋九月易地而遷之棟宇鼎新金碧昭輝用力
 孔艱迄乃有成可嘉也已詞曰雁蕩之陽延唐道場
 毀于會昌起廢乾寧我宋龍興本覺是名先民不作
 金仙斯覺以覺後覺山中老禪出世應緣亦覺之先
 咨爾釋子潛心宗旨不覺不已忠得貝葉遲與殿廬
 亦覺之徒殿廬既周勿怠薰脩同國戚休唐祚既遷

我宋是延億萬斯年

至十朋雁山僧景暹求文記本覺殿詩歸來欲效老

大潛喜見遊方舊杜暹本覺殿成功德滿愧無筆力

助莊嚴又六言詩筆下何曾有口囊中更愧無錢聊

把一言讚歎助成此段因緣明項守祖本覺寺廢址

詩中年讀佛書本覺精真如障礙時芟削根塵自滌

除塔猶藏舍利林已廢精廬

滿日青山在無言意有餘

古塔寺

十八劍

萬歷溫州府志宋天禧元年建宋志在

西外谷大芙蓉長嶽原兩僧全了骨塔建古塔菴熙

寧元年賜額後廢骨塔仍存施志在梯雲谷外今廢

按全了係宋初僧熙寧賜額不應稱古詎那為開

山祖觀瀑坐化骨塔何在羅漢寺有按山塔亦未

詳其義識之

以質山史

寶冠寺十八刹之一

薛季宣賦注在古塔東北五里乘志家

延平四年僧全了建熙寧元年賜額後廢元末重建

復廢施志在寶冠峰北西石梁外明洪武二十四年

併入凌雲寺後廢

宋趙師秀寶冠寺寺行向石闕立清寒不可云流來

橋下水送是洞中雲欲往逢年盡因吟過夜分蕩陰

常絕頂一雁未曾聞翁卷寶冠寺詩山多猿鳥羣永

日絕巖紛一澗水流出幾房僧共聞在筇結落葉拂

石動寒雲誰昔來營此尋碑看記文元朱希晦寶冠

寺詩何年神斧斷嶙峋入眼依稀動尚新屋外千山

浮翠闕門前一水殘紅墨書卷似欲橫雲髻石鏡猶

疑挂月輪草滿仙壇人不見想應騎鶴去朝真明頃

守祖寶冠寺廢址詩谷在芙蓉北山門轉向西寶坊

廣雁蕩山誌

卷二

寺宇 西外谷

元

如春夢早
入碧巖樓

凌雲寺

十八刹之一

朱志在西外谷宋太平興國五年建

寧元年賜額明洪武二十四年歸併成叢林施志在

梅雨巖外凌雲峰下寺高大亞於靈巖後廢 國朝

康熙十九年僧廣濟重建未成復廢

元朱希瞻凌雲寺詩秋晚谷臨興頗濃杖藜得得遠

相從雨巖洞口珠璣碎霞障和烟紫翠重地窄不嫌

僧種竹天寒初喜鶴棲松為誰

為倩工摩詰寫出東南應蕩峯

按凌雲宋志難

志俱作凌雲

石門寺

朱志在西外谷宋咸平三年建熙甯元

年賜額...

年賜額復屬施志在天冠峰下寺前兩巖插天路從

中出故名寺又名石門菴

宋趙師秀石門僧詩石門幽絕甚獨有一枯僧寺廢
遺鐘在樓高過客登山峰成苦蜜巖溜結空冰如此
冬寒月他人住未能翫菴石門菴詩山到極清處石
門為地名嵐蒸空寺壞雪壓小菴清果落羣猿拾林
深獨虎行一僧何所得高坐若無情徐照石門菴詩
菴是何年作其中住一僧蒼崖從古險白日少人登
衆物清相映吾生隱未能夜來新過虎爪折樹枝藤
明朱諫石門菴詩未盡東山興殘春過石門嶺雲連
海岸湖水落山根鳥語飄經閣花香
拂酒樽已干塵世遠不必問桃源

長噉菴 施志在長噉原 國朝康熙年建

西石梁菴 施志在蕉林洞口屬寶冠寺今廢

雁湖菴 李孝光記雁湖旁有比丘尼塔寺一夕沉湖

中至今五百餘歲然猶遺餘地敗址

亭

宣公亭 王十朋記宣公守逾九十有名行繙林推重

為老禪甌江雜誌宣公亭在本覺寺

國朝王平世宣公亭獨酌詩青嶂丹崖一水懸幽亭
獨酌思悠然誰將開鑿乾坤手付與空山掃暝烟

空翠亭 甌江雜誌在本覺寺

元李孝光題本覺寺空翠亭詩琅玕十畝映江渚天
籟沉沉欲下來已見鳳毛霽雨露長凝龍氣挾風雷
樹團車蓋春陰合月射金波夜色開
中野白雲如白石不辭一日到千回

終

廣雁蕩山誌卷二

山水 西內谷

峯

芙蓉峯

寰宇記芙蓉山去瞿口五十里西南上有三

峯有四聳石並高三四尺森然如芙蓉相映故名徐

宏祖記芙蓉峯圓且特立在羅漢寺西南隅施志一

名瓊臺又名觀音巖在桐嶺上高數百丈為西內外

谷界端聳璀璨如瓊臺巔有翠石駢聚參差不齊如

新葉初發故名芙蓉在連霄嶺下回視如大士北面

坐前一奇石類童子淨瓶狀故又名觀音巖而芙蓉
名爲著羅漢寺初名以此西下爲石門東下爲羅漢
能仁

按徐霞客記東枝爲觀音巖西枝爲常雲峯又再
遠爲芙蓉峯是觀音芙蓉似屬兩峯今仍列觀音
巖於後

明何曰江行望芙蓉峯倚大觀老僧詩江行百里見
芙蓉知爾談經在此峯罷席已生東嶺月與誰同坐
北巖松花銜寶苑來馴鹿雲薄香臺繞法龍何日竹
房還襪被上方深使聽陳鐘
詩雲間峯朵朵錦繡似芙蓉
不待秋風至花光映日櫻

雙髻峯

施志一名石笋一名雙巒在芙蓉峯東一里

兩峰並起高數十丈頂巨腰細狀如高髻

二橫痕左一痕隱然繫五絲絲山北坪上舊有太白書院左側轉入小谷卽羅漢寺

朝陽峰

〔施志〕一名朝陽障在雙髻峰北羅漢寺外高

十餘丈正視如柱側視如屏日初出卽照及之故名

卧龍峰

〔施志〕亦名鉢孟在雙髻峰東長百餘丈如大

柱倚山側故名卧龍至羅漢寺又見如覆鉢大而

長

火焰峰

〔李志〕在能仁寺前寺內置鏡鑊徑丈許或云

取厭勝術以禳火災施志一名羣鳳在能仁寺東南

山脊上如鳳排立如火發燬故竝以名

明陳瑤火燬峯詩雲際孤峯峭崿煌煌映碧霄晴霞高
欲駐夕照淡相搖雨外炎仍熾風前勢轉饒出山遙
極目疑似赤城標候一元初至寺望火焰峯大霧中
詩名山下矚三千界法地先窺第一峯可是清涼藏
火焰門前微露白雲封國朝潘耒火焰峯詩羣峭
都如火樹尖茲峯燬動更纖纖化為蕙炬燈燈續無
相光中
有妙巖

落雲峰 施志在火焰峰東南數里筋竹澗上高三十

餘丈勢若排雲

戴辰峰 徐宏祖記常雲南下跌而復起為戴辰峰施

志一名對仁在能仁寺東五里峰尖聳著微土而生短木遙與寺對因名對仁戴辰則狀其高也北爲今

飛泉寺

明薛應旂戴辰峰下作戴辰峯下漫徘徊獨坐開襟自舉杯脩念幾番雲出海賦詩無數鳥飛迴每逢真境偏增感一到空山便可哀人事
去來河足問古鐘撲地盡莓苔

剪刀峰

宋志雁山奇峰數十處惟剪刀峰屹立澗水

中傍無所倚高數百丈兩股如蟹螯望若剪刀然峰

之最秀而奇者也鄭汝璧記稜稜千丈上成兩岐雲

霞當岐過之常如剪綺李志大龍湫谷口屹立澗中

高數千仞垂杪而岐初見如人俯勢又如大楹直豎
行二百步許更作兩股相倚名剪刀左對閣王鼻又
名龍吟虎嘯再數百步正視如樹大屏風又名一帆
至谷內回視則如直圭又名天柱凌擊孤兀峰之最
異者施志在大龍湫前連雲障口高數百仞外視屹
如植圭稍進判爲兩股轉比如蟹兩螯再進如樹大
屏風更進如揚大帆隆其腹爲御風狀轉至湫前回
顧大僅丈許卓立天表如玉柱近南崖址又如捲旗
明劉芳譽剪刀峯詩並起雙峯迥不羣誤疑刀尺動
宵分中涵一線明如練剪斷長天萬里雲楊文驄剪

刀峯詩剪水裁雲別樣圖年年針線寄麻姑自從玉
 女無心嫁刀尺都陪夜月孤國朝周清源剪刀峰
 詩鏤月空傳說裁雲亦未真輸他能剪斷十丈軟紅
 塵方尚惠剪刀峯詩天然交股樣裁就五霞文更勝
 并州快遠能剪斷雲又一帆峯詩誰把片帆挂日懸
 夜不收風行雲作線天地一孤舟錢賓王一峯三名
 初見爲剪刀右旋爲一帆再轉爲一柱詩百二峯形
 各不同此峯變態更無窮豈將惑亂迷人目直欲騰
 那造化功纔覩雙峯開燕尾俄看獨幅挂秋風畧經
 轉側仍烏有惟有孤標倚碧空梅占魁剪刀峯詩造
 化洪爐鍛鍊場斷成巨剪隱鋒銜連霞欲斷紅綃薄
 帶雨遙裁匹練長鶴影疑剗雲片片薜蘿截取翠蒼
 蒼最奇深壑誰擎手直向天孫問報章又一帆峯詩
 一帆高挂大山頭歷盡年來不待收紫霧紅雲煬帝
 錦潛龍墜嶺許君舟藤長似纜牽斜路峯峭如檣鎮
 上游豈是滄桑從變後布帆化石此中留張元彪剪
 刀峯詩月斧雲斤技已稀誰操霜剪向斜暉快分匹
 練吳江水愁斷雙絲織女機剔得燭龍天不夜裁成

雲錦帝爲衣翻驚掠尾深秋燕水落江南尚未歸又
一帆峯詩誰作仙人汗漫遊一帆遙泊海東頭江都
枉費裁宮錦華頂真堪使鐵舟雪月時乘千里浪松
濤長捲一江秋蒼茫何處尋瑤島百二峯巒巖十洲
袁枚剪刀峯詩遠望雙峯截紫霓尖又稜角有高低
倘非山裡藏刀尺那得秋雲片片齊蔡家挺一帆峯
詩豈是張槎天上迴青蓬未爛此山隈一繩繫斷風
常飽十幅如新雨亦開久泊已成天地老長空不挂
別離哀錦溪正是瀟湘曲清影斜陽轉綠苔又卷旗
峯詩已羨風塵久息機綠沉槍卧卷旗歸山中雲鳥
閒思集潭底蛟龍懶欲飛亂翠空中塞海色夕陽破
處補苔衣太平對此耽吟句籜帽紅簾顧莫違

小卓筆峰

施志在小剪刀峰南高十餘丈尖銳如筆

按宋志小卓筆在東內谷卓
筆在西內谷今從施志改正

天樂峯

施志在小卓筆南連雲障右臂也與剪刀峰

仰視若祇林千僧寶幢華鬘會集空巖巖泉谷千佛

峰倍勝

石

石行廊 施志在西序芙蓉峰東北石橫陷山腰高丈

許橫二十丈上加簷平覆色丹中有穴深丈許名紅

巖洞

按朱志山有二石行廊

一在此一在東外谷

石羅漢 温州府志相傳自漳州航海至遇樵人飛上

巖腰化爲石離地數十丈 施志在羅漢寺山門外巖

壁中名飛來羅漢事詳紀異

完朱希晦石羅漢詩見說飛金錫遙從海上來
 蘇痕封石室松影拂瓊臺天濶雁行盡月鳴猿
 歸哀誦經人不見香冷石爐灰明項守祖石羅
 漢詩湖路沿筋竹行披草莽深俄瞻羅漢像不
 見釋迦林渡海當年意懸崖此日心依然成法
 相何必現黃金鑿長欄石羅漢詩選勝探奇亦
 快談何年石佛此飛來憑虛直上疑侵漢眼坐
 中間若泛杯洞日雲封龍氣護巖頭月印蚌珠
 開可知勝地遊難再一日登臨首重回陳立政
 飛來羅漢詩羅漢巖前拜石門飛來杖錫跡猶
 存閒看下地三千界笑別諸天五百尊寧得袈
 裝皆薛荔度他弟子是翻經點頭亦有生公法
 豈識宗風不在言劉補贈回雲飛來羅漢旁構
 精舍詩怪石飛來若有神香林宛現應真身
 定中淨體雲霞護空理緇衣薛荔新迥在無
 言聊示寂質凌浩劫不沾塵疑佛子開初地
 即是山椒久立人藤為纓絡薛衣絕幽雲生
 畫甍扉半偈乍辭方廣會六環遙指

木坐具無塵借扇翠微

水坐具無塵借翠微願得布
漢書獨立懸崖日尺陸行人到此各凝
將不知身世渾無任翻說飛來是石頭

石船 施志在石羅漢下溪澗中狀如梭船

頂珠石 徐宏祖記頂珠峰在展旗之上施志在常雲

峰下天柱寺東巖巔一石懸綴色白而圓遙望如珠

朝天鯉 施志在千佛巖西仰橫山脊首尾高起畧如

躍鯉

國朝曾唯朝天鯉詩河鯉龍門化朝天得未聞會逢膚寸合轉盼見凌雲

石門柱 朱志在西谷二石對立如柱

石笏 施志在抱兒峰下道松洞前高二丈濶三尺厚

尺餘正立洞前若植笏

圓羅石 鳴尾石 施志俱在靈巖間

美人石 施志在鏡臺峰旁

國朝袁枚美人石詩石婦元經著雲
鬟此處斜春風嫌寂寞吹與滿頭花

覆孟石 石茶爐 施志二石與道松洞相近

障

連雲障

連雲障上開二小錯李孝光謂是

蟹足朱志在西谷左右連亘里許左半崖有雙

穴如人鼻孔... 之閣... 王... 石... 崖有... 洞... 乎...

穴如人鼻孔謂之閻王鼻右半崖有風洞呼嚕
至施志在大龍湫左右壁迴抱弗斷狀如大瑛週二
里許高五百丈其色紫左壁閻王鼻右壁風洞珠簾
水東南缺爲門門中有玉柱峰

化城障 施志在連雲障東北四里道松洞左右高及
連雲障三分之一縱長橫狹斜挂山半南爲門北下
爲道松洞軒軒言言如白雉城

石城障 施志在常雲峰東馬鞍嶺西北長數百丈自
東北遷迤而之西南下有洞洞右有門曰仙門行馬

鞍嶺右一望如城堡故嶺亦名石城

排雲障 施志在能仁寺東南筋竹澗中左右石障 參

天其間有經行峽

洞

東洞 施志在雙鬢峰西北洞深廣僻處深谷遊人多

不得見以地在桐嶺東故名東洞

明河曰東洞記云宋太平興國間禪僧了了經行至
東洞聞巖中童子誦經音韻繞作禮竟于焉結刹名
芙蓉菴後因高峯有飛來石羅漢復名羅漢寺相傳
羅漢曰清漳 禪師語那遺蛻適遇樵者即
巖上高崖立化為石其語頗怪誕不經傳疑可也地
有石船按山塔諸跡寺久榛蕪惟聞風泉松籟聲若

空言素洞 而巳

空言素洞 右千萬狀羅列仙之邱山鬼

大祿藏梧楸嶽昏與反頂各趨飛仙遊寒山

其趾小芳蒙其頭摹寫不可得庶幾張僧繇村農故

所習安識真境幽茅簷翳篔簹妻子偕耨擾生無車

馬喧何異秦人傳昔賢愛選勝筋竹

時相求惜哉遺此地三嘆康樂侯

象鼻洞 施志一名連環洞在常雲峰之半下舊有天

柱寺洞高四五丈廣倍之兩洞相連中通為一內平

曠可居背上中高旁殺狀如象鼻其色白

道松洞 朱志在瑞鹿寺後深廣可容數百人是住僧

道松所開施志一名化城在化城障中障左右各一

小洞此洞居中高四丈深廣過之上如垂簷前有小峰中立左有瀑瀉下數十丈上為千佛巘東極常雲峰西抵連雲障西谷諸洞此為之最

明戴澳贈道松洞覽遲上人詩君應曾受記佳處鳥名山海月陪趺坐湫雲代掩關春蘇金谷酒花醉玉人願一覺都堪笑孤峯去不還國朝張爾筥道松洞詩古洞傍巖陰雲封常寂寞仙人不再逢空對松花

紅巖洞

甌江雜誌在西谷石行廊下

風洞

舊雁山志在大龍湫右連雲障絕壁上每大風

將作則洞口木葉飛舞轉急居人候之則明日大風

作矣

作矣

按朱志山有二風洞一在此一在照膽潭上

石城洞 施志在石城障下洞深山峻遊人不能至

附

剪鋒天 施志剪刀鋒上一絲天也峰上剝為兩股中

露天濶數尺長數十丈形微曲稍進濶僅數寸長數

丈態尤奇

閻王鼻 施志在大龍湫左連雲障絕壁上平露兩穴

各廣丈餘如鼻孔相連穴外石壁紅潤作縐促痕好

事者名爲閻王鼻

獅子鼻 [施志]在雙髻峰東北狀似閻王鼻較小

谷

珠簾谷 [施志]在大龍湫谷連雲障中障中別爲一凹

凹有飛泉灑如珠箔詳見珠簾水

門 附闕

化城門 [施志]在化城障口其左臂西橫右臂東指中

空如門

西龍潭門 [施志]一名西龍門在能仁寺側霞映潭上

門出 臨石壁急湫入於潭能仁寺得此門及瀑與
潭稱三絕

東龍潭門 施志一名東龍門在能仁寺東南筋竹澗
中下為連環潭門兩巖皆圓捲中空如月水從門出
散為小瀑入於潭

連雲闕 施志在連雲障口障環抱兩臂遙對中空為
闕闕中列玉柱峰如棖闌自忘歸亭及觀不足亭望
之絕奇

西曉闕

施志

一名仙門在石城障中障自東北來至

此忽斷為闕高百餘丈兩崖凹凸左右相配闕內外
多怪石山峻絕遊人不得至

橋

行春橋

宋志在能仁寺前西谷諸水出橋下出筋竹

澗入於海

國朝林元棟行春橋詩芳樹連綿隔錦溪綠陰深
處架雲霓遊人蠟屐頻來在時帶殘紅過水西

廣雁蕩山誌卷三終

山水 西內谷

湫

上龍湫 朱志一名上瀑布在大龍湫上數里自來人

跡罕到無有知者近歲五臺一僧曰白雲雲外者結

屋住居大龍湫上於湫畔平土中種薑芋菜蔬自給

嘗散步至湫下云與下大龍湫相似飛流懸瀑亦數

百丈施志水自絕頂南下從迴巖間垂為瀑高百許

丈瀑下石平如砥前有圓峰平石中突起四五丈與

瀑相對水瀉瀉裂石上繞峰右而去

大龍湫

薛應旂志

大龍湫自石壁絕頂瀉下高五千

尺朱志一名大瀑布在西谷能仁寺五里許石凹中

瀉下望若懸布隨風作態遠近斜正變幻不一觀者

每立於潭外相去數十步水忽轉舞向人亂灑衣帽

皆濕忽大注如轟雷或爲風所過盤桓而不下皆奇

態也舊志高山四圍中盤一谷初至剪刀峰下疑有

大聲起壑底四顧不知其倪逼近之則見一飛瀑從

天而下然無水狀僅如烟雲搏聚而落地爲珠璣或

湖風久盤桓不下忽并裂響如震雷又谷

出則谷傳遊人每二三十鼓譟或以金鼓

隨風過澗如暴雨灑人衣面慎蒙記春初陽氣漸升

水如微雨下飄絲絲然有聲漸下則流者飛灑而注

潭夏日雷雨交作飛瀑之勢如傾萬斛水從天而下

初來似霧裡傾灰倒鹽中段攪擾不落似

風纏雪舞落頭則似白烟素火裡裹墜一大筒白子

流星九龍戲珠也徐宏祖記大龍湫水出絕頂之南

常雲峰之北夾塢中卽其源也

元李孝光大龍湫記天德七年秋七月予嘗從南山
公來觀大龍湫苦雨積日夜是日大風起西北始見
日出湫水方大入谷永到五里餘聞大聲轉出谷中
從者心掉望見西北立石作人俯勢又如大橋行過
二百步乃見更作兩股相倚立更進百數步又如樹
大屏風而其巔豁豁猶蟹兩螯時一動搖行者兀兀
不可入轉緣南出趾稍北回視如樹圭又折而入東
嶠則仰見大水從天上墮地不掛着四壁或盤桓久
不下忽迸落如雷霆東崖趾有謠詠那菴相
步山風橫射水飛着人走入菴避餘沫迸入
暴雨至水下擣大潭轟然萬人鼓也人相持
口張不聞作聲則相顧大笑公曰壯哉吾行
見如此瀑布也是後余歲至常以九月十
水縮不能如向所見今年冬又大旱客入到
石上漸聞有水聲乃緣石下出亂石間始
卜垂勃勃如蒼烟乍小乍大鳴漸射急水墜
石上被激射反紅如丹砂石間無秋毫土氣
滑黑及碧滑如翠羽見毛潭中有斑魚二

轉石聲洋洋遠去聞殿回聲如遊正山...
大瓶石旁仰視瀑水忽變如遊正山...
大瓶石旁仰視瀑水忽變如遊正山...

轉石聲洋洋遠去閒暇回級如避正十然家童方
 大瓶石旁仰接瀑水水忽舞向人又益壯不可復得
 瓶乃解衣脫帽着石上相持扼拳欲爭取之因大呼
 笑西南石壁上黃猿數十聞人呼聲皆自驚憂
 端偃木牽連下窺人而啼縱觀久之行出瑞慶院已
 已入蒼林積葉前行人迷不得路獨見明月宛宛如
 故人明吳子孝雁山觀大龍湫記出靈巖行經小勇
 刀峯又板障峯又老鷹峯而後登馬鞍嶺嶺高十餘
 里曲十餘折其初上也衆山以漸而低及最高處則
 此嶺如大父而衆山皆兒孫繞膝此嶺如天闕而衆
 山皆大海波紋矣過嶺行西內谷山如石城而潤居
 其下如城濠獨時久旱無水耳居民悉種茶爲業若
 旁城濠以居者從此歷連雲障大剪刀峯盡錦溪抵
 詎那菴而大龍湫始得凡瀑皆倚壁而下觸石而注
 而此瀑獨無所倚負無所觸抵從絕壁石凹中傾瀉
 故凡瀑皆衝激澎湃而此瀑獨委蛇縹緲大有昵人
 媚人之意然或久閣不下一下而憤懣偏臆盛氣以
 起則飛電迅雷之時發也或忽然四散不知所之已

散復集而奔騰雜沓一時齊至則列林三十萬披堅
執銳如牆而進也當其舒徐時其為響也如琴如瑟
如笙如簧如篪如籥而其紛淪沕瀾則又如走石
如裂竹如鼓如鐘如鏞如鼙如鐃之具奏也蓋切
鏗者其常而碎磕者其變也少選五絃注射作五色
長虹炫煜不定白者白射青者青蓮綠者綠射紅者
紅屬紫者紫磨金入面衣裳皆受采繪變而又神矣
是于物為帝青寶為甄叔迦于服為霓裳為六銖衣
于人為洛妃為漢女為菘姑射之神矣僧曰此五色
瀑最不易得卽八十歲老頭陀罕有見此者豈山靈
有知獨屬意吾輩耶為之且驚且喜不知旣船之數
倒何曰大龍湫記朱蕩南先生龍湫志畧云秋水合
四山溪澗為巨淵淵側石檻有龍窟深黝不可測檻
中作微凹削壁數百仞水從凹中瀉下望之若懸布
隨風作態遠近斜正變幻不一或如散珠如驟雨如
飛雪如輕烟或飄轉斷續或左右飛散或直
傾或屈曲如蜿蜒或細瀉中琴筑或大注撼
種奇態不可名狀余讀之灑然神往前後凡

水維多第不... 言... 先生... 人...

瀑水雖多奇第不其譬宋先生言意先生文人好奇
 多溢萬歷丙戌冬余偕陳吳亦在明撰杖往曉
 至能二萬大兩陡作夜分乃已五鼓枕上聞空谷風
 水聲若百萬戈甲相摩戛余攬衣趣諸君行凡三里
 至錦溪溪石如砥紋理璀璨碧流寒駛陽景媚之光
 盆瑩徹清沙的皜綠蒲丰茸斑鱗文雉上下若乘空
 信如白地明光五色纂組耳山園寂如太古微聞石
 上拄杖聲稍進山翠益逼皆天無遊氛不雲而雨已
 乃知湫水濺沫也再行三里許一峯當中流上十數
 百仞垂杪而岐曰剪刀兩崖亦陡絕雄拔小立寒嵐
 淒清益衣而進谷轉耳根淵淵若聞帳萬轂過馳道
 中足底振盪為動客皆大叫稱絕奇仰見瀑流與風
 相鼓翁俄頃萬態忽中為風所遏半壁嫺娜久不下
 忽風從下揭輒天矯若主虬騰擲空外忽勁如萬鏃
 注射人急走避詎那菴瓦溝若跳千斛珠檐端懸溜
 如秋雨亭午風稍和日腳穿雲罅斜映高壁彩虹數
 道絢爛炫映余偕諸君扶掖照瀑後崖中劍若半瓠
 瀑布前挂水色與日色相盪摩如齊奴紫絲步障中

賄人面咸有異色作青紅紫燦不定狀朱君屢引航
 船遞鰲客吃為生平奇觀余于是知蕩南先生言非
 溢猶恨其不盡究也夫瀑一而已風與水交相濟則
 山靈不自愛其奇或水壯而風殺風壯而水縮咸不
 能窮湫之變惟所見適遇不遇耳子嘗聞登岱宗
 不見日觀非遊也然日觀非極晴明不得見陰
 霽春夏六之秋冬三之已霽而登登而或霧已雨而
 阻阻而或舒于是登岱者十不一觀焉信遭之不易
 也余于雁山非不數數也于茲始睹秋之變微龍山
 靈良臆哉柯燕生龍湫源記丁亥清明前五日至大
 龍湫下坐觀良久時日將晡惟見飛虹倒掛迅瀉如
 素絲竒固無待言矣復思水必有源源必可問不探
 其源而與終不可止乃于次日訪路歷無盡嶺始
 達其巔巔上有一潭泓碧深險莫測圓整如出人工
 可望而不可近又非人工所能致者與巖下
 相懸絕若有雲氣存焉水之來也又獨出
 之上又有水一潭之來也又獨出
 近潭處則水一潭之來也又獨出

上寫下勢迅道迂皆碎為珍珠狀一轉萬斛凡三轉

上寫下勢迅道迂皆碎爲珍珠狀一轉萬斛凡三轉
始至潭自潭流出乃成此瀑布更奇觀也復來湫下
觀之值日光明媚照映如銀河則前此之如素絲者
皆變現而成珠玉矣山靈良不負予哉燕山柯燕生
舊字蓮之因避亂平泉乘輿登此玉光美大龍湫記
宿能仁寺之明日晨起撰竹杖窮龍湫勝龍湫去能
仁寺五里許筍輿隔葦葦聞水聲鏗鏘如奏玉出谷
知爲錦溪承瀑流下也澹洞杏嶂百折而出兩崖古
木壽藤縈絡搖綴松風謾謾作鳴濤如山雨忽至澗
底平石如砥石色與水色鬪碧赤文若綺錯山溪數
折一峯曰剪刀其高刺天可幾百丈峯際蒼松紛繆
輪困若蓋其他怪石或斷或續或起或伏呀然嶽然
窪而洞折而登者不可勝紀稍入覺峯際白雲溶溶
出谷中迫之知飛泉迴風簸蕩也折而右排障截業
環亘里許曰連雲障崖間怪石頽頽斷斷與女蘿縈
轉亂垂多蒼赤色飛瀑挂巖似飲長虹上下幾千丈
瀑噴薄碎泝搖風而落如霰如雪如霧如霧或綴若
流蘇或晶若聯珠光列缺以爛爛響鞭霆而聞聞羣

從拍手嘖嘖聲噓谷間風颯颯轉急流瀑搏羊角而
 上飛舞天半久之不下谷中有諾詎那菴菴後有亭
 躡級坐亭上瀑忽如亂雨驟至簷水如注少頃日光
 下蔽風瀑蕩漾橫巨彩虹數道輝芒相逼皆燦燻若
 五金之在鏡諸君郵然眴目為之絕倒其變幻萬狀
 莫可端倪崖下積水淵深莫測潭畔隆然深若坳堂
 循崖而入瀑垂垂如珠簾清泚可掬吹流飛躍作軋
 軋響濺沫射人澹激衣履勝益奇時寒氣轉侵淒神
 硬骨乃徐步沿溪而下仰視諸峯嵒礧若崩巖下飛
 湍滄汨因礧礧間作悲鳴如歌吹相應諸君僵倒不
 忍去更相踞石濯足坐莓苔間取所攜竹爐汲泉烹
 龍湫茗啜之覺清風習習生兩腋間回顧飛瀑微茫
 雲際矣聞谷口援巖數里而上為龍湫巔產雨茗更
 上有上龍秋以陡阪未能窮復抵能仁寺宿各為詩
 以記國朝蔣填烈炬遊大龍湫記予既登四十九
 盤嶺能仁寺僧邀宿留雲閣子勿顧欲宿大龍湫時
 日已曛僧以虎多擊之三合從人舉火炮烈山澤以
 進火光與飛湍照燿如一日大微雨為瀑助勢飛

麗如頃盆狀忽左忽右若神龍捲尾不可則識志謂

灑如傾盆狀忽左忽右若神龍捲尾不可測識忘歸
 亭傾把命支帳房鼓角以待旦遂同諾詎邪跌坐竟
 夜觀瀑不寐將曉僧曰遊龍湫從未有秉燭夜遊者
 有之自今日始至天明始去羅漢寺施元孚入大龍
 湫記大龍湫水之最奇者也其障曰聯雲壁立千仞
 環抱里餘獨開東南一面如天闕焉剪刀峯適立其
 間而湫則在于障底風入障中鬱不得暢與湫鬪湫
 力不能勝則役于風而湫之變態以見奇勾怪詭雖
 善狀者不能窮也余出自能仁將入谷會有客從東
 谷來遂與俱入緣錦溪西北行錦溪者湫水所經去
 也溪比千巖競秀邏迤數里西接障日余且行且視
 遙見障端有蒼烟狀勃勃上浮客日湫也余駭之將
 至聞聲逢逢然從峯後出繞峯入障中則瀑布懸于
 天際凌空飛瀉白光射入若決銀河而下怒衝巨潭
 響若雷霆合人心戰湫下有忘歸亭余束履潭側客
 先之亭風起障中湫水倏分偏支斜披而至客疾走
 避若萬矢之逐孤將幾仆巖間急回顧已捲而去乃
 嘖然大笑湫振響不止余與客登潭左小阜語各不

相聞賦以手示如龔啞相接狀阜上有階數級詎那
 亭故址也既登面湫坐階上湫隨風作態雨雪烟霧
 初無定質目之所擊其態即變有頃風益勁變態更
 奇倏斬然中斷而上段斷處橫舞空中數十丈繚繞
 如游絲久而不下余與客皆笑呼起舞客蹈空跌階
 下湫倏自潭面倒捲而上蜿蜒翔舞飛入天際不知
 所之余拍手大呼客亦蹻蹻而起忍痛而視相顧詎
 異久之欲觀障下金沙水走至潭石水又射至遂退
 而止聞湫水映日半壁陸離作彩虹狀是日輕雲蔽
 天不復睹此奇擬以異日乃與客循錦溪故道而出
 至瑞鹿別去
 宋王十朋大龍湫詩龍大那容在此湫銀河得得為
 飛流好乘風雨昂頭角直到天池最上頭劉翬大龍
 湫詩總是佳山水龍居又不同神明專一壑氣勢壓
 羣雄孤想從天落水龍疑與海通詎那看不厭宴坐雨
 聲中趙師秀大龍湫詩一派落寒空如何畫得同高
 風吹作雨低日射成虹西域書曾說先朝路始通或
 言龍已去幽處別為宮徐璣大龍湫詩瀑水數千尺

何曾點石流還疑泉山折故使半空浮巖雨初相亂

何曾貼石流還疑衆山折故使半空浮霧雨初相亂
 波濤忽自由道場從建後龍去任人遊徐照龍湫瀑
 布詩飛下數千尺全然無定形電橫天日射龍出石
 雲醒壯勢春會看寒聲佛共聽昔人云此地洗日最
 能靈樓鑰大龍湫詩此上太行東禹穴雁宕山中最
 奇絕龍湫一派天下無萬象贊楊同一舌行行路入
 兩山間躑碎苔痕地將折山窮路斷脚力盡始見銀
 河落雙闕詎那宴坐看不厭騷人弄詞困搜挾謝公
 千載有遺恨李杜復生吟不徹我遊石門稱勝地未
 信此湫直卓越一來氣象大不侔石屏倚天驚鬼設
 飛泉直自天際來處處益高聲益烈銀河倒瀉三峽
 流到此誰能定優劣佳山佳趣須要領一日盡遊神
 惡褻驪龍高卧喚不應白媿筆端無電掣輪困蕭索
 湍不怒非霧非烟亦非雪我聞凍雨初霽時噴擊生
 風散空澗更期雨後再來看洗淨一生煩惱熱晁端
 彥龍湫觀瀑詩萬丈龍湫水飛流翠壁間始疑河漢
 落翻若海潮來飄灑四時雪喧聞萬壑雷廬山吾未
 到氣象勝天台元陳剛大龍湫詩出寺西北行怪石

立前後陰沉傍羣木苔徑修蛇走蒼崖迴合中仰視
天半畝玉龍千尺飛散作風雨吼碧澗搖空濛餘波
蕩林藪人言發源處空洞蟠蛇蟠李孝光宿雁山下
作瀑布詩寄徐仲禮金莖刺天一萬丈湧出海底開
青蓮下有三千六百地軸相鈞聯壓徧東南地欲折
白龍捲海飛上天雷公擊鼓馮夷鞭龍釐入江化為
石巨靈扶起太古色應與宴坐天人來十八招提若
幻出長風吹開天骨碧父龍湫行送軒宗冕歸山大
龍湫小龍湫青天倒瀉銀河流海風吹練白皑皑雪
花滿面寒颼颼詎那大士濯足處碧波下見長黃虬
山僧洗鉢白雲動澗猿飲子蒼崖幽神蹤隱見不可
測幻境變化誰能求道人此地昔追遊冷然一錫辭
神州天香飄飄滿衣袖散作雨露東南陬老夫送別
歌龍湫芙蓉花開溪水頭永嘉妙語猶可續永夜松
聲消客愁思君何處寄清夢三十六峯明月秋陳太
希瀑布詩剪刀峯畔蜿蜒宅噴薄銀河下翠微天上
但聞風雨至巖前長見雪霜飛千尋玉繭牽春浪五
色珠璣弄夕暉底事山童催我去不知到此欲忘歸

(林泉生)奇題大龍湫和李五峯韻雁蕩峯頭春水生
 無邊木葉作秋聲六龍捲海上霄漢萬馬嘶風下雪
 城春盡不知陽鳥去巖高惟許白雲行故人家住青
 山外野竹寒流亦有情采希晦大龍湫詩入眼十峯
 翠作堆喜尋龍雁窟中來半巖有日飛晴雪一壑無
 雲吼怒雷駐錫已知尊者意揮臺空想謫仙才志歸
 亭下忘歸客手弄潺湲坐碧苔明黃淮大龍湫詩兩
 崖拔地勢爭雄中有銀河一線通聲撼天風搖素練
 光涵海日眩晴虹奔騰忽作縱橫態開闢難窮造化
 工願得餘波覃遠邇閭閻處處樂年豐庾希頽大龍
 湫詩千尋瀑布瀉芙蓉一孤銀河走玉龍疑是天孫
 裁素練面前道下剪刀峯章光梅觀大龍湫詩我行
 訪名山有時成獨往靈源探龍淵闕境發雁蕩霜林
 遍行跡峭壁足心賞玉龍擊蒼峽飛下一萬丈塵顏
 洗之空神觀極蕭爽緬波湫上人曠焉不可仰後天
 淵三光吾其絕塵想玉獻芝大龍湫詩千仞錦屏雲
 裡結仙潭老龍精沫泄飛崖隱隱生白烟舞空英英
 散晴雪精光射日成長虹瀟灑向人隨天風露衣帶

得清冷氣倚壁坐對珠簾攏繞谷迴風欲盡轉寒光
映日不可見須臾出谷洗剪刀剪斷行雲太空見侯
一元大龍湫詩詎那菴外記春遊白日風雷暗古湫
半落銀河騰法雨倒垂金界散浮漚中冷茶熟分鴻
漸五色絲成擬惠休最憶孫登鸞鳳啼天風吹滿雁
湖秋王叔杲大龍湫詩排雲峭壁鬱崔嵬不盡銀河
天際來忽訝跡林懸彩竦却疑幽壑動晴雷風飄瓊
沫沾行蓋日映瑤華落酒杯更欲窮源攀絕頂雲端
騁望一徘徊皇甫孝大龍湫詩誰云天路絕瀑布已
登臨石壁烟霏亂春山河漢深一峯懸海色諸壑下
層陰悵望飛雲夕搖搖此際心王壙龍湫次韻危峯
萬仞聳孤寒絕頂懸泉掛頰看細雨濕衣龍沫濺迴
風入座雪花團長空素練搖晴口平地雷聲起怒湍
幾度欲尋龍發處丹崖無路到應難康從理龍湫觀
瀑詩谷轉峰迴路有無四天蒼翠入清都懸巖噴瀑
寒相濺半壁棲雲裊白孤風捲晴光翻玉竦口銜清
影散冰壺尋源我欲乘秋去一借仙人九節扶鄭汝
壁大龍湫詩浩蕩雲霄雁影孤銀河天際灑蓬壺斷

虹標
下四練飄風乍有無
噓氣恍疑遊帝座

湯客尹大龍秋詩
山空水堪舒
何處還攜五嶽

夜搖亦似碎流月
龍飲下洞音
天闔鼓吹

接一喚狂舞
悅有時聞
龍聲橫射將
天闔鼓吹

近間變
真奇
銀河落九天
差別不
差別昨讀會

大龍談世
我竊請到雙觀
時與師品優劣
在

腥欲覽蚌剪力
毛粟豎射雨
鬢絲愁神物終難料
生

身莫海峯湯顯祖
大龍秋詩
坐看青
水長飛白玉

烟洞簫吟
去風雨落前川
黃國信
大龍秋觀瀑詩

遥聞遂擊
晴雷天際泉
飛一道
來映日光
搖虹變

酒杯四顧
霏看不足
又憑拄杖上
高臺
沈宗文觀

龍湫詩
百尺珠簾捲
石開蒼龍噴沫
漫須倩銀河
昨

夜春濤漲
寫作
山
西
內
谷

德陽山志

卷四

山

七

氣在淋漓險句清琴綠彭啟豐大龍湫詩東甌風稱
 山水窟西谷龍湫最奇絕濤奔百丈下銀河簾挂千
 重噴素雪翻翻回井掛高空隨向天風經曲折如毳
 如布迭彌漫非霧非烟欵明滅聲疑鐵騎走空壕影
 似蒼龍起神穴遊人佇立向潭外亂灑襟袍凜寒冽
 頃刻盤桓百換形忘歸亭畔難輕別犀牛獅子瑞鹿
 眠天柱剪刀卓筆刻白石峯巒朶朶尖欲往尋之路
 帶窠哀禽叫樹聲慘悽伏獸投林狀蹙躡卻顧能仁
 認去蹤綠蘿蒙密流泉咽梅占魁大龍湫詩龍湫一
 水絕奇觀匹練高標于尺竿雲確春來翻岩澗銀河
 直下捲琅玕日臨朝暮懸飛蝶雷在陰晴響遠難知
 是龍潛深處冷遊人六月已生寒 曉巖百丈欲摩
 天一水中奔匹練懸映日彩虹長倒影捲風珠葦半
 空旋聲聞絕囂雷催雨浪擁平灘玉滿田爭似神龍
 能變化隨人呼吸灑飛泉張元彪大龍湫詩神鱉旋
 地軸倒捲銀河流能作四時雨散為太古湫碎訶天
 鼓響瑟縮老蛟愁赤水明朝旭元珠自可求曾需瑋

龍湫瀑布歌 雁蕩龍湫天下奇 可景迥異銀河垂有
聲有色水無迹 非雲非霧烟新炊 倏忽轟雷掣飛雷
風伯捲陣雨 師馳赤日當空盪 雲氣虹霓飛舞鬪蛟
螭 有時灑作江天雪 餘波直注滄海涯 萬仞屢屢盤
九曲 連延色青可掬 匡廬夔大江西石門近在
青田麓 豈知海上芙蓉村 飛流變幻驚萬目 千秋名
勝不自傳 何人宴坐來空谷 遂令輿境顯神奇 雄壓
二豪無不足 劇憐一百一奇峯 峯峯秀逼金芙蓉 中
有十二瀑布泉 惟此大湫費形容 惜哉謝客未曾到
當年屐齒徒怒怒 我今結廬臨海上 年年來訪詎那
蹤 忘歸亭畔藉苔蘚 洗滌耳目盪心骨 袞袞枚觀大龍
湫 詩龍湫山高勢絕天一線 瀑走兜羅綿五丈以上
尚是水十丈以下全為烟 况復百丈至千丈 水雲烟
霧難分焉 初疑天孫下織素 雷梭拋擲銀河邊 疑
干龍耕田倦九天 咳唾胥流涎 誰知乃是風水搖
蕩波 回瀾卷冰銷 聯分明合并忽分散 業已墜
遷延有時軟舞工作態 如讓如慢如盤旋 有時日光
來照耀 非青非紅五色宣 夜明簾獻九公主 諸天花

水敢與此水爭 宛延步尚和氣 翠翠如心 同兼此 翠翠如心

水敢與此水爭蜿蜒步詩未竟眾忽而廉從趣我
 遷延漱頂兩脚黑如帶雨師風伯不許乘龍眠又
 龍漱石壁上有唐杜審言題名詩言尋大通碑歲久
 不可見偶訪龍湫來石上字如霞題名者累與較
 讀難過捫壁掃蒼苔攬勝意忘倦厓刻修文名差喜
 目無眩土花風雨蝕雲嶂蘿骨想當龍初着屐
 恣遊驪必為驚人句字字經百鍊何以詩集中此詩
 竟未繕古今大筆盛美幾人擅或傳或不傳過眼
 瞥如電天紳方倒
 垂舉項激銀箭

瀑

燕尾瀑

慎蒙記火焰山西有二泉分流而出勢如燕

尾名曰燕尾泉施志名燕尾瀑又名飛泉西北為古

飛泉寺水自西龍門瀉下落於龍潭高十餘丈門下

石壁上有空洞水半從洞中下分如燕尾

化城瀑 [施志] 在化城障道松洞左水自千佛巖諸澗

至此垂為瀑高三十丈大旱不止

湧翠瀑 [施志] 在筋竹澗中兩旁夾石壁瀑從壁端墮

澗底高數十丈在壁端窺之僅數丈

水

珠簾水 [施志] 一名水簾在太龍湫右飛流數千百點

垂垂然灑於障側龍湫態如生龍翔舞令人動魄此

偏以蕭疎稀淡取致令人心喜

國朝梅占魁珠簾水詩巖高水激灑珠此為賞長垂
懸翠微銀蒜不須承下墜金鈞何事縮
映琉璃動月影斜疑玉殿輝燕慣穿簾因
翅重雨霏霏張元彪珠簾水詩滴滴寒泉
珠垂箔隔清都牽成春恨行行淚碎秋光
苔色曉侵編翠羽永絲風漾織鰓鬚銜紅
入濕盡鳥衣燕引雜

金沙水

施志在大龍湫下崖壁間橫垂點點如金沙

稍旱則止

梅花水

慎蒙記過燕尾泉有梅花水

潭

湫背潭

王獻芝記大龍湫上攀險而登有碧潭淵澄

莫敢俯視施志一名上龍潭在大龍湫背絕頂上自
白雲菴前沿溪行三百餘步一橫石突起溪流至此
轉爲石谷曰龍溜斜下數十丈溜底石捲起兩旁高
數仞濶數尺曲如蜿蜒下抵湫頂上爲一大竅是爲
龍潭圓如仰盂潭外有石檻檻外則湫之絕壁也溪
水自橫石前緊束而注於溜連轉而趨於潭急起而
翻爲瀑上下轉注風起水從檻間倒飛至橫石上騰
舞空中久而不下

大龍湫潭宋志在大瀑布下巖石間瀑直瀉入潭潭

明朱諫同萬五溪酌瀑布下詩高崖仰
湫水自岸端擲雲間一瀉到深潭上下
和風習習嵐氣消細雨霏霏酒盃濕貪
高萬巾岸向斜陽立先生慣識川流意
深契白頭老叟亦忘
歸點筆斜陽紫詩思

霞映潭

朱志

雁山龍潭數處惟此潭祈禱每應水亦

奇秀施志

一名鑊影潭一名西龍潭在燕尾瀑下大

畝許潭中有巨石狀似巨鑊側倚水底隱然可見每
晚霞光映潭色態鮮麗故名霞映東下筋竹澗別有

龍潭故又名西龍

峽門潭

施志在筋竹澗經行峽下峽兩崖高絕水逐

亂石湧下石間有深潭其清如鏡遊人不能至

下培潭

朱志在筋竹澗施志一名初月在峽門潭東

南六七里下培者筋竹澗中地名也潭旁兩崖高如

峽中有巨巖巖下皆空若巨窟半覆潭上潭附巖廻

繞狀如初月潭口石皆直下中深絕視之駭人

菊英潭

施志一名菊潭一名八角潭在初月潭下一

里以澗石爲限有小潭界於限中限外壁立數丈下

爲大潭狀如菊英水白限上入小潭逾限轉瀉爲瀑
入於大潭大小二潭皆深絕

連環潭

施志

一名東龍潭在菊英潭下一里兩崖逼

天崖間卷石畧如圓門門下有闕闕上平列小潭三
闕外有竇竇下平列大潭二皆圓口無痕水常盈滿
小潭較淺大潭濶各二丈許中隔三尺左右相配宛
如雙環中深黑不敢迫視水自小潭逾闕注竇中分
投大潭潭外復爲橫限與闕相配左側崖下有凹潭
水由之以去

溪

錦溪

何日記錦溪溪石如砥紋理璀璨碧流寒駛陽

景媚之光益瑩徹清沙的皪綠蒲丰茸斑鱗文雉上

下若乘空信如白地明光五色纂組施志俗名花錦

溪水從大龍湫出蜿蜒五六里下西龍潭抵雁渡隄

水灑灑平流石上狀如織文旭光照之陸離奪目自

能仁寺北入大龍湫皆沿溪而進乃溪中之最秀者

元李孝光溪行分韻得美字詩條風泛輕

洗幽人有深懷相攜玩山水巖花既菲

齒齒意行無前期適趣成坐起况茲豪俊

剌理東山攜妓遊風流示余美村盃勸松

盈耳歸來樂未央題詩寄幽谷
明王光美錦溪詩林
壑露切響迴溪響潺湲的礫紫霞石寒瀉琳琅泉眷
波全元草澗畔茁紫烟願
言跡過軸于此以延年

小錦溪

施志在羅漢寺外水自雙髻峰東流里餘入

錦溪狀似錦溪而小

照膽溪

施志一名三京灣在能仁寺前水自西龍潭

南流寺前至寺右則東下雁渡隄裂石而去三京之
義無考

筋竹溪

朱志在筋竹澗下從大龍湫出經龍平塘入

海

附

經行峽

朱志在能仁寺東南五里近水自大龍湫來

出筋竹澗入海唐僧貫休爲諾詎那贊云雁蕩經行

雲漠漠後人因以名峽

雁渡隄

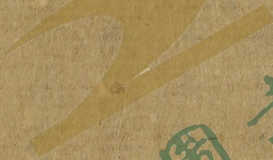
施志在能仁寺前東南水口中有巖如墻自

南涯橫溪中濶二三丈古溪三分之二昔僧琢石續

之接於北涯寺前水常盈滿後石圯水涸寺遂以壞

廣雁蕩山誌卷四終

諸暨圖書館
— ZHUJI LIBRARY —

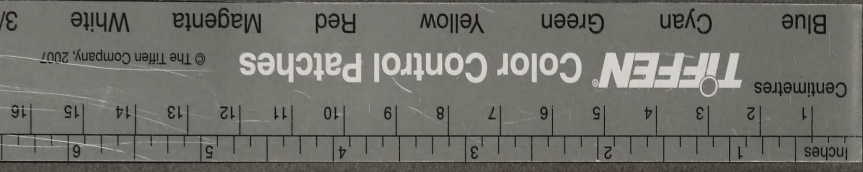


諸暨圖書館
— ZHUJI LIBRARY —

十

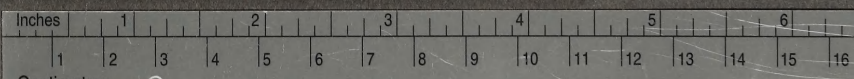
諸暨圖書館
— ZHUJI LIBRARY —

諸暨圖書館
— ZHUJI LIBRARY —





諸暨圖書館
— ZHUJI LIBRARY



Centimetres

TIFFEN Color Control Patches

© The Tiffen Company, 2007

Blue Cyan Green Yellow Red Magenta White 3