



№ 18—1909 г.
15 сентября.

ИЛЛЮСТРИРОВАННЫЙ
ЖУРНАЛЬ

ПРОГРЕССИВНАГО ПЧЕЛОВОДСТВА.

СО Д Е Р Ж А Н И Е :

<i>Стр</i> *	<i>Стр.</i>
Къ читателямъ. <i>М. А. Дерновъ</i>	577
Хроника: Курсы пчеловодства.—Выставка пчеловодства въ г. Костромѣ —На собраніи нижегородскихъ пчеловодовъ.—Выставка садоводства и пчеловодства въ Томскѣ.—Просьба воронежскихъ пчеловодовъ.—Къ устройству выставки пчеловодства на Кавказѣ.—Несостоявшіеся курсы	581
Нижегородская выставка пчеловодства. <i>Н. Ивановичъ</i>	582
Аппаратъ для выслушиванія ульевъ во время зимовки. (Съ 1 рис.) <i>Князь Д. Максумовъ</i>	583
Бактеріологическое изслѣдованіе гнильца и способы дѣлать чистыя разводки. (Окончаніе). <i>К. А. Горбачевъ</i>	585
Новый способъ укрѣпленія вошины въ рамкахъ и устройство въ нихъ одновременно зимнихъ проходовъ. (Съ 1 рис.—Съ англійск.)	591
Вѣсти съ пасѣкъ: Москва.—Московск. губ.—Рязанс. г.—Нижегор. губ.—Колужс. г.—Ярославск. г.—	
Тверск. г.—Казанск. г.—Вятск. г.—Уфимск. г.—Симбирск. г.—Самарск. г.—Саратовск. —	591
Изъ дѣятельности земствъ: Съ Вятскаго губернскаго экстреннаго земскаго собранія.—Изъ г. Чернигова	599
Изъ дѣятельности пчеловодныхъ обществъ Южно русское общество акклиматизаціи.—Изъ дѣятельности Екатеринославскаго О-ва Пчеловодства	599
Отовсюду: Изъ Уссурійскаго края.—Воронежъ.—Изъ г. Тифлиса	600
Вопросы и отвѣты: № 1165. Шаблоны улья Дадана Блатта, конструкціи Дернова.—1166. Вѣсь рамки Дадана съ сухою.—1167. Очистка воска.—1168. Потолокъ въ ульѣ.—1169. Приклеиваніе суши.—1170. Ножъ Тонелли.—1171. Универсальная воскотопка.—1172. Школа пчеловодства.—1173. Сниманіе магазиновъ	601
Извѣщенія г.г. подписчиковъ	603
Объявленія.	

ПЧЕЛОВОДНАЯ ЖИЗНЬ

=====*(4-й годъ изданія)*=====

ИЛЛЮСТРИРОВАННЫЙ ЖУРНАЛЪ ПРОГРЕССИВНАГО ПЧЕЛОВОДСТВА

выходить два раза въ мѣсяць (24 №№ въ годъ)

книжками до 3 листовъ.

Задача журнала—вѣрнѣе и полнѣе отражать современную пчеловодную жизнь и быть органомъ русскихъ пчеловодовъ.

✦ ПРОГРАММА ЖУРНАЛА ✦

1) Отъ редактора.—2) Хроника.—3) Совѣты начинающимъ пчеловодамъ.—4) Статьи прикладнаго характера (оригинальныя).—5) Вѣсти съ пасѣкъ.—6) Изъ міра науки.—7) Изъ дѣятельности земствъ, пчеловодныхъ обществъ и т. п.—8) Распоряженія правительства, касающіяся пчеловодства.—9) Обзорѣніе русскихъ пчеловодныхъ журналовъ.—10) За границей.—11) Изъ переписки съ пчеловодами.—12) Вопросы и отвѣты.—13) Библиографія.—14) Изъ прошлаго.—15) Смѣсь.—16) Указатель пчеловодной литературы.—17) Списокъ книгъ, поступившихъ въ редакцію.—18) Справочный отдѣлъ.—19) Почтовый ящикъ.—20) Объявленія.

Въ журналъ принимаютъ благосклонное участіе: А. Авсеневъ, Н. А. Александровъ, свящ. Г. Алексѣевъ, свящ. В. Аргентовскій, Е. П. Архипенко, С. К. Бабуринъ, Д. Валясовъ, П. В—енко, В. Болотовъ, Л. А. Бояриновъ, Г. А. Бржезницкій, В. А. Бѣлловскій, А. С. Буткевичъ, П. А. Бѣлоруковъ, М. К. Вачковъ, свящ. В. Витальскій, В. Г. Гомилевскій, К. А. Горбачевъ, А. Г. Грузинскій, Э. Грюнунгъ, А. А. Демкинъ, А. В. Дернова, М. А. Дерновъ, Ф. Т. Дяткинъ, Ив. Ермаковъ, К. Зарифьянцъ, С. Зериаловъ, И. Н. Ивановъ, проф. Н. А. Каблуковъ, А. Кандинова, Г. Кацраловъ, В. А. Каульбершъ, В. Ф. Кербицкій, Гр. Л. Кобычкинъ, И. П. Корбалева, Д. Г. Карчевскій, И. А. Козловъ, И. В. Корженевскій, проф. Г. А. Кожениковъ, свящ. о. Г. Левандовскій, В. И. Логиновъ, П. И. Мещеряковъ, А. Т. Мпрошниченко, А. М. Моисеевъ, Хр. Л. Мршула, А. А. Новиковъ, М. К. Новосельскій, П. П. Ольшевскій, Г. В. Парадѣевъ, Ф. Ф. Поспѣловъ, П. Р. Прытуденко-Тавричскій, свящ. Сахаровъ, А. Е. Титовъ, А. Е. Хабачевъ, И. Ник. Швелевъ, Н. С. Шарай, А. Н. Ярцевъ и др.

Редакторъ-издатель **М. А. ДЕРНОВЪ:**

ЦѢНА СЪ ПЕРЕСЫЛКОЙ:

1 годъ . . . 3 руб.—коп.	1/2 года . . . 1 руб. 50 коп.
1 мѣсяць . . . — „ 25 „	3 мѣсяца . . . — „ 75 „

ОТДѢЛЬНЫЙ № 15 КОП.

Допускается разсрочка по 1 рублю въ теченіе *первыхъ трехъ* мѣсяцевъ года

За наложенный платежъ 25 коп.

„ПЧЕЛОВОДНАЯ ЖИЗНЬ“ за 1906 г., 1907 г. и 1908 г. по 3 руб. за годъ за 1906 и 1907 г. вмѣстѣ—5 руб. за всѣ три года съ перес. 8 руб.

ОБЪЯВЛЕНІЯ ПЕЧАТАЮТСЯ позади текста: за одинъ разъ: 1 стр. 15 р., 1/2 стр. 8 руб., 1/4 стр. 5 р., 1/8 стр. 3 руб., За 3 раза уступка 10%, за 6 разъ 20%, за 12 разъ—30 %, за 24 раза—50%.

Впереди текста и на 2 и 4 страницъ обложки в д в о е д о р о ж е .

Отдѣльныя приложенія, вѣсомъ: не болѣе 1 лота—8 руб. съ тысячи экземпляровъ; за каждый лишній лотъ—по 6 руб. съ тысячи экземпляровъ.

П о д п и с к у а д р е с о в а т ь

Вятка, журналъ «Пчеловодная Жизнь».

Вологодская областная универсальная научная библиотека

www.booksite.ru

Первые 6-ть №№ „Пчеловодной Жизни“ за настоящей 1909 г. веъ РАЗОШЛИСЬ. Подписка принимается ТОЛЬКО съ № 7-го. Цѣна за экземпляръ №№ 7—24 2 р. 25 к. съ пересылкой.



Къ читателямъ.



Минули пчеловодные сѣзды. Послѣднимъ былъ Всероссийскій въ г. Кіевѣ. Ему и посвящаемъ эту передовицу. Пока о немъ имѣются у насъ свѣдѣнія только на основаніи газетныхъ замѣтокъ и полученныхъ нами 2-хъ №№ „Извѣстій Сѣзда“.

Судя по краткимъ газетнымъ сообщеніямъ, работа шла на сѣздѣ большая, и вынесена масса постановлений, но до полученія въ подлинникъ мы не рѣшаемся ихъ опубликовывать, чтобы не впасть въ нежелательныя ошибки и неточности.

Поэтому, теперь скажемъ только о томъ, что съ достоверностью извѣстно.

Сѣздъ открытъ былъ рѣчью предсѣдателя Кіевскаго Общества Любителей Природы, проф. Н. А. Оболонскимъ. Послѣ его рѣчи, на основаніи § 10 „Положенія о Сѣздѣ“, произошли выборы предсѣдателя Сѣзда. Здѣсь прежде всего было сдѣлано крупное нарушеніе § 10, въ которомъ говорится: „Избраніе предсѣдателей и секретарей Сѣзда и секцій производится на собраніяхъ Сѣзда и секцій *закрѣтою* (М. Ц.) подачею голосовъ“. Въ № 2 „Извѣстій Сѣзда“ мы читаемъ: „*Открытою* подачею голосовъ единогласно предсѣдателемъ Сѣзда

былъ избранъ проф. Московскаго сельско-хозяйственнаго института Н. М. Кулагинъ“.

И такъ, съ первыхъ же шаговъ Кіевскій Всероссійскій Съѣздъ пчеловодовъ вступилъ на старую дорогу, которая въ послѣдніе 8 лѣтъ была оставлена и основательно забыта—выбора председателя съѣзда *открытою* подачею голосовъ. Такимъ способомъ избранія очень удобно пользоваться въ томъ случаѣ, когда желаютъ провести лицо, не имѣющее шансовъ получить за себя большинство при закрытой баллотировкѣ, и въ данномъ случаѣ, для проф. Н. М. Кулагина, это, вѣроятно, было прямо таки необходимо. Но нельзя не пожелать, чтобы будущіе пчеловодные съѣзды не брали въ этомъ отношеніи примѣръ съ Кіевскаго, и чтобы выборы председателя съѣзда всегда производились *закрытой* баллотировкой: только тогда можно быть увѣреннымъ, что во главѣ съѣзда встало именно то лицо, которое для большинства членовъ дѣйствительно желательно. Открытая же подача голосовъ, хотя бы и „единогласная“, ровно ничего не говоритъ, п. ч. кто же изъ членовъ съѣзда сочтетъ возможнымъ открыто заявить, что предлагаемое лицо ему нежелательно?

Остановимся повнимательнѣй на избраніи въ председатели съѣзда проф. Н. М. Кулагина, такъ какъ это послужитъ лучшимъ доказательствомъ противъ открытой баллотировки.

Чѣмъ проф. Н. М. Кулагинъ зарекомендовалъ себя въ пчеловодствѣ?

Онъ редактируетъ „Русскій Пчел. Листокъ“, но при немъ подписка упала до минимума: въ 1907 г. было всего 523 подписчика и въ 1908—651 (см. „Труды И. Вол. Эк. Общ.“ № 3, 1909 г. „Отчетъ О-ва“ *стр.* 9), и это въ то время, когда среди пчеловодовъ пробуждается особенный интересъ къ пчеловодной литературѣ, и когда частныя изданія насчитываютъ отъ 2.000 и болѣе подписчиковъ.

Проф. Н. М. Кулагинъ числится председателемъ „Отдѣленія Пчел.“ Общества Акклиматизаціи, но это Отдѣленіе, если и извѣстно русскимъ пчеловодамъ, то замѣчательной инертностью (бездѣятельностью).

Проф. Н. М. Кулагинъ преподаетъ пчеловодство и

завѣдуетъ пасѣкою въ Московскомъ Сел.-Хоз. Институтѣ. Но преподаваніе пчеловодства здѣсь сведено до чтенія 3-хъ—4-хъ лекцій, а пасѣка доведена до полнаго упадка.

Проф. Н. М. Кулагинъ предсѣдательствовалъ на двухъ Всероссійскихъ Съѣздахъ пчеловодовъ въ г. Москвѣ. Но кому же не извѣстно, что работа этихъ съѣздовъ сведена въ буквальномъ смыслѣ слова къ нулю. До сихъ поръ не выпущены даже „Труды“ этихъ съѣздовъ, несмотря на то, что на изданія ихъ имѣются солидныя средства, ассигнованныя правительствомъ и собранныя съ членовъ съѣзда!

Позволительно теперь спросить, за какія же заслуги избрано предсѣдателемъ Съѣзда въ Кіевѣ лицо, зарекомендовавшее себя самымъ отрицательнымъ образомъ въ области пчеловодства?

Отвѣтить на этотъ вопросъ едва ли въ состояніи кто-либо!

Интересно при этомъ отмѣтить еще фактъ: въ своемъ привѣтствіи Съѣзду проф. Н. М. Кулагинъ выразилъ „пожеланіе, чтобы постановленія Съѣзда не оставались трудами на бумагѣ, а чтобы проводились и въ жизнь“.

Услышать это отъ лица, старательно похоронившаго работу двухъ всероссійскихъ пчеловодныхъ съѣздовъ, было особенно интересно! Что это такое: надсмѣшка надъ Съѣздомъ или полное забвеніе прошлаго?!

Въ концѣ перваго засѣданія Съѣзда А. Е. Хабачевъ, секретарь Казанскаго Общества Пчеловодства, доложилъ о постановленіяхъ Казанскаго областного съѣзда пчеловодовъ.

Постановленія этого съѣзда извѣстны уже нашимъ читателямъ; всѣ они дышутъ жизненностью, практичностью и ведутъ къ разрѣшенію насущнѣйшихъ вопросовъ пчеловодства.

Но оказывается, и тутъ можетъ существовать различіе во взглядахъ. Нѣкто г-нъ І. Г. въ журналѣ „Хозяйство“ пишетъ:

„А. Е. Хабачевъ ознакомилъ съ постановленіями областного съѣзда пчеловодовъ въ г. Казани. Во всѣхъ почти постановленіяхъ областного съѣзда красуется сло-

во просить, которое наводитъ уныніе на членовъ все-россійскаго съѣзда. Въ самомъ дѣлѣ, жизнеспособно-ли пчеловодство, разъ пчеловоды все просятъ, не рассчитывая на свои силы“.

Болѣе глубокаго непониманія вещей, проявленнаго г. псевдонимомъ І. Г., трудно себѣ и представить! Поневолѣ напрашивается сама собою мысль: зачѣмъ берутся разсуждать о дѣлѣ тѣ лица, которымъ оно совершенно чуждо и непонятно? Не сознавая, такіе „друзья“ пчеловодства приносятъ ему, безъ сомнѣнія, вредъ; брошенное словечко,—можетъ быть подхвачено и „поставлено въ строку“. Особенно когда: „худая слава бѣжитъ, а добрая—лежитъ“!

Г-нъ І. Г. упускаетъ совершенно изъ виду, что „съѣздъ пчеловодовъ“ учрежденіе *временное*, а поэтому и проявить активное участіе въ исполненіи своихъ постановленій онъ *не можетъ*. Всѣ они и могутъ быть выражены или въ формѣ пожеланій, или въ видѣ извѣстнаго рода принципіальныхъ взглядовъ на различнаго рода пчеловодные вопросы, или въ формѣ просьбъ и ходатайствъ. Если разсмотрѣть подробно постановленія Казанскаго областного съѣзда, то ясно станетъ каждому непредубѣжденному челоуѣку, что въ постановленія этихъ просьбы относятся, главнымъ образомъ, къ Казанскому О-ву П-ва, которое устраивало съѣздъ и которое одно только и имѣетъ возможность дать имъ ходъ, —или къ другимъ обществамъ пчеловодства, инструкторамъ и т. д. Однимъ словомъ, просьбы пчеловодовъ обращены къ *пчеловодамъ-же*, рассчитывая, слѣдовательно, на то, что они постановленія съѣзда могутъ провести въ жизнь своими, если можно такъ сказать, „пчеловодными“ силами. Отсюда прямой выводъ о „жизнеспособности“ пчеловодства. Г-нъ І. Г. изъ этихъ же фактовъ дѣлаетъ совсѣмъ обратный выводъ. Очевидно, какъ онъ далекъ отъ истины!

Что-же касается „унынія“, о которомъ пишетъ г. І. Г., то онъ въ этомъ случаѣ судитъ по себѣ и свое личное „ошибочное“ впечатлѣніе имѣетъ смѣлость приписывать членамъ Кіевскаго съѣзда и такимъ образомъ безсовѣстно клеветаетъ на нихъ. Мы же увѣрены, что Кіевскій съѣздъ пчеловодовъ состоялъ изъ *истинныхъ* пчеловодовъ, а г-да І. Г. составляли ничтожное исключеніе.

И эта увѣренность даетъ намъ надежду, что постановленія Кіевскаго съѣзда были такъ же жизненны и практичны, какъ и областного Съѣзда въ г. Казани, и что сбудутся слова проф. Н. М. Кулагина (только не имъ бы они будь сказаны): что постановленія этого съѣзда не останутся трудами на бумагѣ, а будутъ проведены въ жизнь.

Это самое мы постоянно и неустанно твердимъ съ 1905 года, и очевидно, наконецъ, наши слова возымѣли должное воздѣйствіе, если ихъ повторяетъ въ своей программной рѣчи лицо, далеко расходящееся съ нами во взглядахъ на интересы нашего пчеловодства.

Очевидно: „Капля долбитъ камень!“ И слава Богу!

М. А. Дерновъ.



✳ **Курсы пчеловодства**—Въ іюнѣ 1909 г. въ Коневскомъ селѣ, Екатеринбургскаго уѣзда, на пасѣкѣ Кокшарскаго были курсы пчеловодства; желающихъ изучать пчеловодство оказалось 12 человекъ. На курсахъ были произведены всѣ практическія работы, начиная съ подкормки пчелъ на черву до отбора меда, а въ свободное отъ практическихъ работъ велись бесѣды по вопросамъ практики и теории пчеловодства. На пасѣкѣ можно видѣть веле-ніе дѣль въ ульяхъ Дадана, Левицкаго, Англо-Американскихъ, Вельса, нуклеусахъ, наблюдательныхъ. На пасѣкѣ имѣются необходимыя пчеловодныя принадлежності, всѣ журналы, обширная библіотека по пчеловодству и микроскопъ. Курсами руководилъ завѣдующій показательной пасѣкой учитель В. С. Кокшарскій.

✳ **Выставка пчеловодства въ г. Костромѣ.**—Съ 20 по 25 сентября въ г. Костромѣ устраивается ежегодная выставка пчеловодства Костромскаго губ. земства. На выставкѣ принимаются экспонаты изъ всѣхъ мѣстностей Россіи. Адресъ Комитета Выставки: Кострома, музей пчеловодства.

✳ **На собраніи нижегородскихъ пчеловодовъ.**—12 августа въ день закрытія пчеловодной выставки въ г. Нижнемъ-Новгородѣ признано было, въ виду заявленія уѣздныхъ пчеловодовъ, открыть въ уѣздахъ балахнинскомъ, горбатовскомъ, макарьевскомъ, княгининскомъ и семеновскомъ отдѣленія пчеловоднаго общества и отдѣленія склада пчеловодныхъ принадлежностей, а также учебно показательныя пасѣки.

Въ виду отсутствія въ пчеловодномъ обществѣ достаточныхъ на это дѣло средствъ и принимая во вниманіе дѣйствительную нужду уѣздныхъ пчеловодовъ, постановлено обратиться съ ходатайствомъ въ предстоящія уѣздныя земскія собранія объ ассигнованіи на пчеловодство земской субсидіи. („*Ниж. Зем. Газета*“)

✳ **Выставка садоводства и пчеловодства въ Томскѣ.**—Томское общество садоводства устраиваетъ въ сентябрѣ въ Томскѣ очередную выставку садоводства и пчеловодства; откроется выставка 12 сентября. Департаментъ земледѣлія представилъ въ распоряженіе выставочнаго комитета для назначенія награды за экспонаты свидѣтельства на большую серебряную медаль, три малыхъ серебряныхъ и пять бронзовыхъ медалей и 10 похвальныхъ листовъ. Кромѣ того, департаментомъ постановлено ходатайствовать передъ соотвѣтствующимъ вѣдомствомъ о предоставленіи льготнаго тарифа экспонатамъ, перевозимымъ по жел. дор. въ предѣлахъ Томской губ. („*Торг.—Пром. Газета*“).

✳ **Просьба воронежскихъ пчеловодовъ.**—20 пчеловодовъ Бобровскаго у. обратились въ губернскую земскую управу съ просьбой исходатайствовать для нихъ отпускъ безакцизнаго сахара для подкормки пчелъ. Въ виду того, что у всѣхъ обратившихся въ земскую управу пчеловодовъ пчеловодство ведется по старому, съ помощью колодныхъ, крайне неудобныхъ ульевъ, пчеловоды просятъ губернскую управу быть ихъ посредницей по переходу къ болѣе совершенному пчеловодному хозяйству съ помощью рамочныхъ ульевъ. Пчеловоды просятъ управу выслать имъ хотя одинъ порожній рамочный улей и наставленіе. („*Ворнеж. Телегр.*“)

✳ **Къ устройству выставки пчеловодства на Кавказѣ.**—Императорское кавказское общество сельскаго хозяйства приступило къ подготовительнымъ работамъ по созыву съѣзда закавказскихъ сельскихъ хозяевъ и по устройству выставки пчеловодства. Въ общество въ настоящее время стали поступать разные запросы и доклады, предназначенные для обсуждения на съѣздѣ сельскихъ хозяевъ. („*Кавказъ*“)

✳ **Несостоявшіеся курсы.**—Предположенные къ устройству въ текущемъ мѣсяцѣ варшавскимъ обществомъ пчеловодства и садоводства кратковременные курсы декоративнаго садоводства не состоятся. („*Вирш. Дневн.*“)



Нижегородская выставка пчеловодства.

6—12 августа текущаго года въ Н.-Новгородѣ была открыта 1-я очередная пчеловодная выставка.

Выставка имѣла характеръ районный: на ней экспонировали пчеловоды Вятской, Владимирской, Кіевской, Казанской и Нижегородской губерній. Были выставлены экспонаты слѣдующихъ лицъ: Аверкіева Н. С.—развитіе пчелы и гнѣзда. Пилинскаго А. А.—сотовый медъ (соты оригинальной формы). *Учебно-показательной* пастки Нижегородскаго Пчеловоднаго Общества: медъ

секціонный, нуклеусы и пр.; Ежова Е. Н. коллекціи растеній и наблюдательный улей. *Отъ склада Нижнегор. О-ва Пчеловодства*—пчеловодныя принадлежности. Калыбанова И. Н.—модель Галицк. улья и роеловные снаряды. Чистякова П. Я.—ульи, воскъ, медъ. Чадаева Ф. М.—ульи, свѣчи, описаніе хозяйства. Ботаническія коллекціи. *Блинковского пчеловоднаго товарищества*: медъ, пасѣчная отчетность, описаніе хозяйства. Острянскаго К. А. вареный медъ, ульи. Балясова Д. И.—образцы меда. Библіотека, виды пасѣкъ, пчеловодн. принадлежности собств. изобрѣтенія. Кирьянова И. П. дымари, кормушка, маточники и пр. Видуць,—медогонка. Было и еще много интересныхъ экспонатовъ.

Были прочитаны лекціи и предложены доклады. Балясовъ Д. И. прочиталъ лекцію о гнильцѣ, Кажешкій А. Ф.—далъ докладъ и демонстрировалъ производство искусственной вошины. Н. Д. Ламоновъ—секретарь ниж. о-ва пчеловодства, вельъ двѣ бесѣды о новѣйшихъ системахъ пчеловодства Ханда и Аспинваля.

Выставка производила на посѣтителей самое выгодное впечатлѣніе. Пріѣзжіе изъ деревень пчеляки любовались на образцы и модели рамочныхъ ульевъ, интересовались отчетностью и доходомъ рамочныхъ даданъ-блаттовскихъ пасѣкъ. Къ своей вѣковой колодѣ послѣ посѣщенія выставки у пчеляковъ терялось всякое пристрастіе и охота: то, что даетъ десятокъ дадановъ, у нихъ не давала никогда громадная пасѣка изъ колодъ.

— Вотъ только мало образованы мы—вздыхали пчеляки.

Все это наталкивало на мысль, что деревнѣ нужны лекторы, инструкторы, показательныя пасѣки.

Выставка расшевелила интересъ многихъ, стремящихся поставить свое пчеловодное хозяйство на выгодный путь.

Н. Ивановичъ.

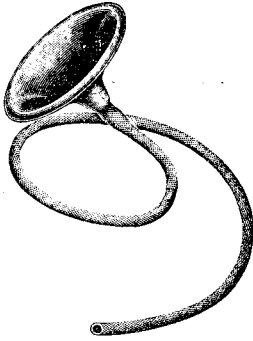


Аппаратъ для выслушивахья улья во время зимовки.

Уорошо извѣстно каждому пчеловоду то чувство безпокойства и неизвѣстности о состояніи семей во время зимовки ихъ, особенно, когда зима подходит къ концу, когда недалеко весна, время теплыхъ дней, когда зараждается мысль о выставкѣ пчель на свои мѣста—на пасѣку изъ зимнихъ помѣщеній, у кого гдѣ онѣ находились на покоѣ—у кого въ омшанникахъ, у кого

и въ подпольяхъ или въ комнатахъ, нежилыхъ зимою помѣщеній. Всякій знаетъ, насколько въ это время важно знать, хоть приблизительно, то, что дѣлается внутри ульевъ, какъ постепенно приоткрываетъ ухо пчеловода,—по мѣрѣ пріобрѣтенія имъ большей опытности въ пчеловоденіи—къ тѣмъ отгнѣнкамъ общаго шума клуба зимующей семьи въ ульѣ, отклика на стукъ, при болѣе раннемъ выслушиваньи ихъ или же, при неблагополучіи семьи, въ смыслахъ слабости ея или смерти, ужасной смерти отъ голода. Про необходимость выслушиванья и говорить нечего тѣмъ, кто сжился съ пчеловодствомъ, то есть болѣе или менѣе опытнымъ пчеловодамъ, и тѣ же самые люди опыта согласятся, что новичекъ въ дѣлѣ пчеловоденія, начинающій обыкновенно съ малаго числа ульевъ,—съ одного—двухъ,—при малой опытности (то есть, говоря ясно, при маломъ числѣ сдѣланныхъ имъ ошибокъ такъ какъ, до нѣкоторой степени, число ошибокъ есть мѣрило опытности, понятно, при стараніи не повторять ихъ) будетъ особенно безпокоиться, слыша отовсюду, что самая отвѣтственная вещь въ дѣлѣ ухода за пчелами—это правильное сбираніе гнѣзда на зиму—залогъ благополучной зимовки при достаточной обеспеченности запасовъ, расположенныхъ такъ, чтобы не случилось того, что случается со многими, то есть—и меду много въ ульѣ, и пчелы осыпались, не имѣвъ возможности добраться до него. На югѣ Россіи, при нашей ранней веснѣ и переменной погодѣ, когда лучи уже горячаго солнца въ одинъ день зимы обращаютъ чуть ли не въ лѣто, чтобы потомъ снова задувшій сѣверякъ надолго заволокъ тучами небо, спрячется солнце, и начинаются снова затяжные холода, что, вмѣстѣ взятое, удивительно пагубно дѣйствуетъ на зимовку пчелъ, заставляя семьи расширять клубъ, потреблять больше меду, радоваться веснѣ, начинать раннюю кладку яицъ, до кормленія дѣтки включительно, то снова готовиться самимъ на зимовку въ тотъ же періодъ зимы—это, мнѣ кажется, и есть самый больной вопросъ въ нашемъ южномъ пчеловоденіи, хотя и въ этомъ нѣтъ, что называется, „худа безъ добра“, такъ какъ бывали случаи правильныхъ очистительныхъ облетовъ въ выпадавшіе такіе рѣдкіе тихіе солнечные дни, даже въ январѣ мѣсяцѣ. Выслушивать трудно, утомительно, особенно, когда много ульевъ, когда приходится наклоняться, приснаравливаться, прикладывая плотно къ легкому уху, что не всегда удобно и, даже, возможно съ ульями, у которыхъ сдѣланы крылечки, постоянныя прилетныя доски, выпуклости и тому подобное. Этотъ рядъ неудобствъ я испытывалъ мно-

го разъ, пока не пришла мнѣ мысль какъ нибудь устранить ихъ, и я приспособилъ обыкновенный резиновый шлангъ (трубку), около $\frac{3}{4}$ аршина длиной, одѣтый на стеклянную часть нагрудной накладки; какъ то, такъ и другое, можно купить въ любомъ аптекарскомъ магазинѣ, и общая стоимость будетъ не болѣе 25—30 копѣекъ. Такимъ образомъ, получилось нѣчто вродѣ стетоскопа, употребляемого врачами для выслушиванія больныхъ. Способъ употребленія слишкомъ простъ,



Аппаратъ для выслушиванія пчелъ. чтобы объяснять его; одно скажу, что противоположное выслушивающему уху надо плотно закрывать ладонью, чтобы внѣшніе звуки не отвлекали отъ выслушиванія внутренности улья, а также ульи, имѣющіе верхніе летки, дѣлаемые послѣднее время специально для болѣе благополучной зимовки пчелъ, удобнѣе всего выслушивать черезъ нихъ, такъ какъ они очевидно ближе къ клубу пчелъ, а потому яснѣе передается его шумъ.

Князь Д. Макеутовъ.



Бактеріологическое изслѣдованіе гнильца и способы дѣлать чистыя разводки.

(Окончаніе).

Картофель. При культивировкѣ микроорганизмовъ на картофелѣ, нѣкоторые изъ нихъ выказываютъ характерныя особенности. Картофель для этой цѣли готовится слѣдующимъ образомъ: отборныя, ровныя картофелины моютъ въ водѣ, чистятъ щеткой, стараясь не поранить ихъ кожицы, и кладутъ затѣмъ на 1 часъ въ 0,1% растворъ сулемы, благодаря чему всѣ зародыши микроорганизмовъ, находящіеся на кожицѣ картофеля, погибаютъ.

Затѣмъ картофель варятъ въ водѣ; (лучше варить въ парахъ воды). Остывшую варенную картофель берутъ лѣвой рукой, предварительно обмытою въ 0,1% растворѣ сулемы, разрѣ-

заютъ помощью прокаленного и остывшаго ножа на 2 половины и наносятъ на поверхность разрѣза, въ видѣ уколовъ и штриховъ. Содержимое культуры, взявъ ее помощью платиновой проволоки. Зараженный картофель переносится въ обезпложенныя чашки или во влажную камеру.

Лучше готовить картофель для культуръ въ пробиркахъ. Для этого изъ сырой картофелины вырѣзаютъ цилиндрической кусочекъ, свободно входящій въ пробирку, положивъ на дно послѣдней кусочекъ обезпложенной ваты. Пробирки съ картофелинами стерелизуются обычнымъ порядкомъ въ теченіе трехъ дней.

Молоко является прекрасной средой для культуръ гнильца. Для этой цѣли нежирное свѣжее молоко наливается въ обезпложенныя пробирки, которыя наполняются до трети, и затѣмъ стерелизуются кипяченіемъ въ водяной банѣ въ теченіе трехъ дней ежедневно по часу.

Мясо-пептонный агаръ-агаръ. Одна изъ самыхъ обычныхъ питательныхъ средъ, которая употребляется въ тѣхъ случаяхъ, когда развитіе бактерій требуетъ температуры высшей, нежели та, при которой желатина можетъ еще оставаться твердой (20—25°). Способъ приготовленія студня агаръ-агара такой же, какъ и для желатины, съ тою разницею, что количество прибавленнаго студня берутъ $\frac{1}{2}$ —1%. Способъ разводки бактерій на агаръ-агаръ такой же, какъ и на желатинъ, съ тою разницею, что при зараженіи агара тѣмъ или инымъ микроорганизмомъ слѣдуетъ пробирки съ агаромъ держать въ водяной банѣ при 40 градусахъ, иначе онъ быстро застываетъ. Къ агару хорошо прибавлять отъ 6—8% глицерина; благодаря глицерину онъ дѣлается болѣе благоприятной средой для роста бактерій. Для фильтрованія желатины и въ особенности агаръ-агара необходимо употреблять особыя воронки для горячаго фильтрованія, иначе профильтровать агаръ-агаръ почти невозможно.

Спеціальная питательная среда для гнильца.

Какъ было указано выше, микроорганизмы гнильца плохо растутъ и развиваются на обычныхъ питательныхъ средахъ; болѣе подходящей средой для нихъ будетъ бульонъ или студень, приготовленный изъ пчелиной дѣтки.

Приготовленіе этой среды почти такое же, какъ и мясо-пептонной желатины; т. е. 250 гр. пчелиной дѣтки, хотя бы трутневыхъ куколокъ или червячковъ, обливаютъ 500 гр. дистиллированной воды; затѣмъ пчелиная дѣтка тщательно растирается въ

водѣ, послѣ чего смѣсь процѣживается сквозь чистую тряпочку, а затѣмъ кипятится въ водяной банѣ до тѣхъ поръ, пока не свернутся всѣ способные къ свертыванію бѣлки. Этотъ бульонъ *непрерывно* долженъ давать слабощелочную реакцію, т. е. красная лакмусовая бумажка при погруженіи въ него должна слабо синѣть; а синяя—почти не измѣнять своего цвѣта. Здоровая пчелиная дѣтка имѣетъ такую реакцію. Если жидкость окажется нѣсколько кислой, ее слѣдуетъ осредосолить содой. Въ этотъ бульонъ не слѣдуетъ прибавлять ни пептона, ни соли.

Фильтруется эта среда черезъ обыкновенную фильтровальную бумагу, послѣ чего разливается въ обезпложенныя пробирки. Пробирка съ бульономъ стерелизуется кипяченіемъ въ водяной банѣ въ теченіе трехъ дней ежедневно по часу.

Приготовленный такимъ образомъ бульонъ будетъ прекрасной средой для гнильцовыхъ микроорганизмовъ. Если къ этому бульону прибавить соотвѣтствующее количество желатины или агарь-агара (см. приготовленіе мясо-пептонной желатины)—получится твердая питательная среда. слѣдуетъ замѣтить, что при прибавленіи желатины или агара необходимо провѣрить реакцію жидкости лакмусовой бумажкой; прибавленіе этихъ веществъ дѣлаетъ обыкновенно бульонъ нѣсколько кислымъ, вслѣдствіе чего его приходится осредосолить содой.

Производство культуръ. Для производства культуръ берутъ пробирку съ разжиженной легкимъ нагрѣваніемъ желатиной или агарь-агаромъ въ лѣвую руку, правой рукой захватываютъ, помощью предварительно прокаленной согнутой въ ушко платиновой проволочки, небольшое количество гниlostной массы и, вынувъ 2 оставшимися свободными пальцами правой руки ватную пробку, вносятъ платиновую проволочку въ питательную среду, нѣсколько размѣшиваютъ ее, вынимаютъ обратно проволочку и снова затѣмъ затыкаютъ пробирку, находившеюся въ ней пробкою. (Пробка во все это время должна находиться между пальцами правой руки).

Внесенную капельку гниlostной массы стараются распределить возможно равномернѣе въ питательной средѣ, для чего пробирку слегка встряхиваютъ. Въ результатѣ отдѣльныя бактеріи и ихъ зародыши оказываются болѣе или менѣе равномерно распределенными въ питательной средѣ.

Но если въ эту среду будетъ введено значительное количество микроорганизмовъ, то они впослѣдствіи, при ростѣ, окажутся очень близкими другъ къ другу, колоніи ихъ будутъ соприка-

саться и вслѣдствіе этого смѣшаются. Чтобы устранить смѣшеніе микроорганизмовъ, разсѣиваютъ зародыши микроорганизмовъ въ большемъ количествѣ питательнаго студня. Съ этой цѣлью, тѣмъ же способомъ, какъ было указано выше, помощью прокаленной платиновой проволоки переносятъ три капли разжиженной и застѣянной питательной среды изъ первой пробирки во вторую; взбалтываніемъ содержимое капель распредѣляется равномернo въ питательной средѣ второй пробирки. Иногда приходится для большаго раздѣленія микроорганизмовъ заражать такимъ же образомъ третью пробирку каплей разжиженнаго студня, взятой изъ второй пробирки. Зараженную питательную среду, пока она еще не застыла, разливаютъ въ особыя низкія стеклянныя чашечки съ крышкой, такъ называемыя, чашки Петри.

Чашки эти предварительно тщательно вычищаются и стерелизуются обыкновенно въ особомъ шкафу; но можно стерелизовать ихъ прокаливаніемъ на пламени спиртовой лампы. Съ этой цѣлью какъ чашка, такъ и ея крышка, съ внутренней стороны проводится нѣсколько разъ въ пламени спиртовой лампы. Вылитый въ чашку студень быстро застываетъ равномернымъ слоемъ.

Обыкновенно на третьи сутки, если чашки съ культурами находились при 37° Цельсія и питательная среда приготовлена на агарь-агарѣ, замѣчается рядъ мелкихъ бѣлыхъ точекъ, которыя съ каждымъ днемъ увеличиваются, пріобрѣтаютъ влажный видъ и развѣтвляются. Колоніи другихъ микроорганизмовъ, попавшихъ въ чашку изъ воздуха, легко узнаются по тому, что обыкновенно находятся на поверхности студня. Полученныя такимъ образомъ разводки являются уже достаточно чистыми, и изъ нихъ слѣдуетъ приготовить препараты; для этого при помощи прокаленной платиновой проволоки, подъ контролемъ лупы, берутъ минимальное количество содержамаго колоній, которое разбалтывается въ каплѣ дистиллированной воды, и затѣмъ готовятъ обычнымъ способомъ засушенные на покровныхъ стеклышкахъ окрашенные препараты.

Для наблюденія особенностей роста микроорганизмовъ на различныхъ питательныхъ средахъ пользуются перепрививками. Для прививки употребляютъ заостренную платиновую проволочку, впаянную въ стеклянную палочку. Послѣ ея прокаливанія, кончикомъ ея, подъ контролемъ лупы, касаются избранной колоніи и затѣмъ втыкаютъ ее въ ту или другую питательную среду, если онѣ твердыя, или опаласкиваютъ кончикъ проволоочки, если среды жидки, какъ напримѣръ, молоко или бульонъ. Операція эта про-

изводится слѣдующимъ образомъ: пробирку съ питательной средой, въ которую хотятъ сдѣлать прививку, держать въ лѣвой рукѣ наклонно, если она жидкая, и обращенной открытымъ концемъ внизъ, если она твердая. Ватная пробочка вынимается двумя пальцами правой руки непосредственно передъ уколомъ и тотчасъ же послѣ него вкладывается обратно въ пробирку той же стороной. Передъ вытаскиваньемъ пробки недурно ее слегка опалить и вдвинувъ нѣсколько внутрь пробирки, прокалить свободный край послѣдней. Выниманіе воткнутой проволоки надо производить осторожно, чтобы въ сдѣланномъ ею каналѣ не оставалось пузырьковъ воздуха. Въ зараженной такимъ образомъ студнѣ, гнильцовыя бациллы начинаютъ развиваться обыкновенно на третій день. Если прививка была сдѣлана въ желательную среду, то послѣдняя разжижается, и въ верхней ея части образуется воронкообразный пузырекъ.

Кромѣ культуры уколомъ, обыкновенно, производятъ еще культуру штрихомъ. Для этого пробирки съ твердыми питательными средами подогрѣваются на спиртовой лампѣ, и когда содержимое ихъ распустится, пробирки укладываются въ наклонномъ положеніи, вслѣдствіе чего студень въ нихъ застываетъ косо. Послѣ того, какъ онъ совершенно застываетъ, можно приступить къ культурамъ штрихомъ, которыя дѣлаются совершенно такъ же, какъ и культуры уколомъ, съ той лишь разницей, что конецъ проволоочки съ микроорганизмами, взятыми изъ колоніи, не втыкается въ питательную среду глубоко, а лишь слегка проводится по застывшей поверхности студня.

Посѣвы гнильцовыхъ бациллъ, сдѣланные на твердыхъ или жидкихъ средахъ, при обыкновенной комнатной температурѣ не развиваются. Для своего развитія онѣ требуютъ опредѣленной температуры. Лучше всего онѣ растутъ при 37° С. Въ виду сказаннаго, необходимо устроить помѣщеніе, на примѣръ, деревянный ящикъ съ жестянымъ дномъ, гдѣ бы при помощи обыкновенной керосиновой лампы можно было бы поддерживать такую температуру. Лучше всего для этой цѣли воспользоваться инкубаторомъ, въ которомъ на Кавказѣ въ благоустроенныхъ червоводняхъ оживляютъ яички шелковичныхъ бабочекъ. Такой инкубаторъ можно приобрести изъ склада Кавказской шелководной станціи; стоитъ онъ, смотря по величинѣ, отъ 5 до 8 рублей. Въ этихъ простыхъ инкубаторахъ хорошо поддерживается желательная температура, и они пригодны для бактеріологическихъ надобностей. Слѣдуетъ замѣтить, что при температурѣ въ 37° по Цельсію, же-

латиновая среда разжижается; въ виду этого температура съ желатиновыми культурами поддерживается обыкновенно до 25—26° С, а желатиновая среда готовится какъ обыкновенно не 10, а 20°о.

Въ заключеніе, привожу краткое описаніе палочекъ и споръ *B. alvei*, а также особенности ихъ роста на различныхъ питательныхъ средахъ.

Палочки B. alvei тонкія, по концамъ слегка точенныя и закругленныя; средняя длина 3,5 до 5 М.; окрашиваются трудно.

Споры значительно толще палочекъ; при спорообразованіи принимаютъ веретенообразную форму.

Свойства и особенности культуръ на различныхъ питательныхъ средахъ.

Въ обыкновенномъ бульонѣ. Бульонъ мутится, образуется осадокъ и плева. Муть просвѣтляется черезъ четверо сутокъ. Бульонъ издаетъ специфическій запахъ.

Пластинчатая культура на желатинѣ (въ чашкахъ Петри). Колоніи округленныя съ красивыми выпуклостями и струйками, расходящимися по всѣмъ направленіямъ, на 4—5 день образуются характерныя фигуры кругами или булавой.

Уколамъ въ желатину. Образуется нѣжное древообразное развѣтвленіе, покрывающее поверхность и исходящее изъ линіи укола. Желатина разжижается; сверху образуется воронка или пузырекъ, какъ у холерныхъ бациллъ. Полное разжиженіе наступаетъ въ концѣ двухъ, четырехъ недѣль.

На агарѣ. Колоніи бѣлыя, влажныя, развѣтвленныя.

Въ молокѣ. Молоко сначала сгущается, желтѣетъ. Часть сгустка растворяется, послѣ чего жидкость раздѣляется на три слоя; запахъ непріятный.

На картофелѣ. Ростъ культуръ чрезвычайно измѣнчивъ; колоніи желтыя или коричневыя, слабо морщинистыя. Специальный запахъ.

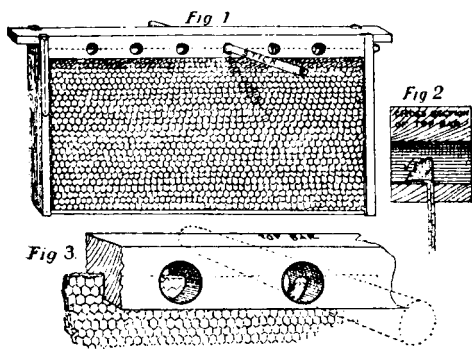
К. А. Горбачевъ.



Новый способъ укрѣпленія вощины въ рамкахъ и устройство въ нихъ одновременхо зимнихъ проходовъ.

Иосифъ Г. Хуттъ. (Съ англійскаго).

При моемъ способѣ укрѣпленія вошины въ рамкахъ, получаются въ тоже время постоянныя отверстія въ верхнихъ линейкахъ рамокъ, допускающія свободное сообщеніе между всѣми частями улья. Для закрѣпленія вошины, если пользоваться моимъ способомъ, не требуется ни клина, ни пропила для него, нѣтъ также необходимости оставлять пространства надъ верхней линейкой. Я просверливаю въ верхней линейкѣ шесть отверстій, въ $\frac{3}{8}$ вершка діаметръ, какъ показано на рисункѣ. Эти отверстія должны быть немного ближе къ нижнему краю верхней линейки, чѣмъ къ верхнему. Пропиль на нижней сторонѣ верхней линейки надо сдѣлать насточку глубокимъ, чтобы онъ достигалъ до половины отверстія. Затѣмъ, когда вошина вставлена въ этотъ пропилъ, она быстро тамъ закрѣпляется продавливаніемъ круглаго деревяннаго или металлическаго стержня, который вставляется въ каждое изъ отверстій и, при вращательномъ движеніи, отгибаетъ край той части вошины, которая выдается въ отверстія.



Новый способъ прикрѣпленія искусственной вошины.

„Gleanings in Bee Culture“).



ВѢСТИ СЪ ПАСѢКЪ.

Ц е н т р а л ь н ы й р а й о н ъ.

Москва. Кунцево. А. С. Гандинова: Июль мѣсяцъ былъ еще хуже іюня—дожди и холода; а какъ только просвѣтъ—выходитъ рой. Съ 1 августа началась ясная, даже жаркая погода, но поздній взяткоъ съ ястребинки, очанки, луговыхъ васильковъ, конечно, не могъ вознаградить недостатокъ лѣтняго, хотя пчелки и старались изо всѣхъ силъ.

24 июля кончила отборъ меда: всего получила пудовъ 12 (съ 23 зимовиковъ), изъ которыхъ взяла себѣ 10, а два вернула пчеламъ да еще скормила 4 пуда сахара. Сейчасъ, 20 августа, работы кончены, всѣ имѣютъ червящихъ матокъ (въ этомъ году много матокъ погибло на брачномъ вылетѣ) и до 30 ф. корма. Какова-то будетъ зимовка!

Измайловская опытная пасѣка: Сборы меда по случаю ненастной погоды грозятъ быть самыми ничтожными. Чтобы сохранить численность семей пчелъ, потребуется въ значительной степени подкормка. („Москов. Вѣд.“.)

Московская губ., г. Верея. *Ив. Щелковъ:* Бѣдныхъ пчелокъ ждетъ голодная смерть! Да, бѣдныхъ пчелокъ ожидаетъ смерть. Лѣто оказалось губительнымъ для пчеловодства; съ самага перваго облета стояла суровая погода съ вѣтромъ, съ наивысшей температурой дня $+8^{\circ}$ по Реомюру, съ выпаданіемъ дождя и снѣга. Вышедшія благополучно изъ зимовки пчелы не въ состояннн пополнить запасы меда. Задержалось развитіе семей, вызывалась потребность въ подкормкѣ по нуждѣ. У тѣхъ, кто не подкармливалъ, оказывались погибшія семьи въ началѣ мая. Наступившій май ничего не принесъ хорошаго; холодная погода, съ перемежающимися дождемъ, вѣтромъ и снѣгомъ, (снѣгу у насъ выпалъ 9 мая) съ температурой дня не выше $+13^{\circ}$ задержало цвѣтеніе садовъ и тѣмъ лишило пчелъ перваго взятка. Въ концѣ мая зацвѣли яблоня, груша, смородина и крыжовникъ, но взятку мѣшала дождливая и вѣтренная погода. Июнь подражалъ маю; большинство семей еле прокармливалось; только сильныя семьи и тѣ, у которыхъ отъ зимы остались большіе запасы, пришли въ силу и отпустили рои. Съ наступленіемъ іюля погода не измѣнилась: сѣренькіе дни съ дождемъ или вѣтромъ чередовались, лишь изрѣдка даря пчеловода тихимъ солнечнымъ днемъ. Ожидавшійся взяткомъ съ липы обманулъ надежды пчеловодовъ; холодная погода съ дождемъ и вѣтромъ мѣшала лету пчелъ и выдѣленію нектара. Наконецъ, въ началѣ августа погода измѣнилась, начались жаркіе солнечные дни, но уже поздно. Даже нероившіяся семьи еле успѣли обезпечить себя на зиму. Среднія же и слабыя нуждаются въ подкормкѣ. Пчеляки-колодники въ уныннн. Семьи въ колодахъ продаются по 3 руб., но и то нѣтъ охотниковъ на покупку; а установившаяся погода обѣщаетъ подарить пчеловодовъ-колодниковъ еще новымъ сюрпризомъ. Цвѣтенія нѣтъ, а пчелки работаютъ и что то несутъ въ свои ячейки, вѣроятно, не мало собирается мѣдвяной росы (пади), которая къ будущей веснѣ окажется свои губительной услуги, и теперь можно смѣло сказать, что у пчеляковъ-колодниковъ къ веснѣ 1910 года не останется и половины семей. Все это печально и грустно, тѣмъ болѣе, что пчеляки-колодники крестьяне не только не въ состояннн подкормить пчелъ, но даже какъ-то удивляются подобнымъ предложеніямъ. Такъ въ нихъ мало развито чувство взаимной услуги; и въ мозгу невольно рождается мысль: васъ, бѣдныхъ пчелокъ, ждетъ голодная смерть!

Московскій уѣздъ, с. Коньково. Образцово-показательная пасѣка г. Колесниковыхъ. *М. С. Колесниковъ:* Весна и лѣто въ нашемъ районѣ очень плохи по погодѣ и температурѣ. Всего было много, кромѣ ясныхъ тихихъ дней. Главный взяткомъ использовали плохо урывками. Липа почти ничего не дала. Контрольные ульи, сист. Рута, за

все лѣто чистой прибыли показали: 1) нероившійся 82 ф., 2) роившійся 18 июня первакомъ 8 фун., чистая прибыль за лѣто 41 фун., 3) рой первакъ 8 фун. 18 июня; чистая прибыль за лѣто 32 фун. Доходъ медомъ полученъ только отъ 38 ульевъ Рута. Медъ почти весь скормленъ ульямъ разныхъ системъ, какъ то: Даданамъ, Борисовскаго, Левицкаго, Долиновскаго, Джерзона, Лайянса, Гравенгорста, разнымъ любительскимъ и колодамъ,—во всѣхъ этихъ ульяхъ оказались: магазины пустые, въ гнѣздахъ масса дѣтвы и ничтожное количество меда 5—8 фун. На сосѣднихъ пасѣкахъ огульно кормятъ; даютъ 27—30 фун. сиропа. Пасѣку и музеи осматривали и совмѣстно работали за все лѣто: 22 раза 2 человѣка, 17 разъ 2 чел., 13 разъ 3 чел., 10 разъ 6 чел., 9 разъ 2 чел., 7 разъ 9 чел., 5 разъ 8 чел., 4 раза 9 чел., 3 раза 7 чел., 2 раза 8 чел., 1 разъ 14 чел. Всего посѣщеній было 385. За настоящее лѣто сдѣлано около 70 разныхъ фотографическихъ снимковъ изъ жизни пасѣки и пчель.

Г. Волоколамскъ, Пушкарская слоб. *М. И. Бугаровъ*: Установившаяся было въ концѣ юня хорошая для медосбора погода опять мѣняется. Послѣ нѣсколькихъ хорошихъ дней, лишь только пчелы начали какъ слѣдуетъ работать, температура понижается, и почти непрерывно идутъ дожди. Роеніе повсемѣстно слабое. Медосборъ очень плохой. Стояшая дождливая погода съ пониженной температурой и холодными ночами не позволяла пчеламъ использовать находящіеся въ изобиліи медоносы. Иногда выпадали и ясные дни съ сильнымъ летомъ, но и они не давали взятка, т. к. послѣ холодныхъ ночей растенія не выдѣляли нектара. На моей пасѣкѣ послѣдняя надежда была на огурцы, котрые даютъ хорошій взятокъ, но въ результатѣ и съ нихъ ничего нѣтъ. Семьи не только не дали ничего въ доходъ, но не обезпечили и себя запасами. Меду въ ульяхъ отъ 5 до 15 ф., и чтобы семьи не погибли съ голоду, производится подкормка.

Рязанская губ., г. Михайловъ, С. Б.-Коровино. Преподав. пчеловодства *Ив. Осиповъ*: Нынѣшнее лѣто въ смыслѣ медосбора было очень плохое. Причина того—холодная, дождливая погода. Контрольный улей за время съ 5 мая и до 31 июля показалъ прибыли 46^{1/2} фун., а убыли 17^{5/8} фун. Зимніе запасы меда въ ульяхъ малы; необходима подкормка.

Сапожковскій у., Ст. Желобово. *В. Карандѣевъ*: Лѣто 1909 года, несмотря на неблагопріятную погоду, по отзыву всѣхъ мѣстныхъ пчеловодовъ, надо считать удачнымъ. Дѣйствительно, взятокъ весенній и первой половины лѣта, благодаря дождямъ, не могъ быть использованъ въ полной мѣрѣ, но рѣдкіе свѣтлые денечки давали возможность вылетать пчеламъ и усиливаться почти безъ подкормки. Ройка была съ начала іюля до 20 его чисель (вторакі и поройки въ колодахъ). Благодаря холоду и дождямъ, опоздалъ и взятокъ; такъ что наступившее тепло, отчасти въ первой и окончательно во второй половинѣ іюля,—застало взятокъ далеко еще неоконченнымъ. До 10 августа взятокъ былъ очень обилень, но съ этого времени, благодаря засухѣ, быстро начинаетъ падать. Перепадай при такомъ теплѣ дожди, взятокъ отъ вторичнаго цвѣтенія растеній стоялъ бы долго; тѣмъ не менѣе, пчелы работаютъ и до сего дня. Подобный отзывъ о сезонѣ слышалъ я и отъ пчеловодовъ Тамбовскаго у. той же губ.—Для ил-

люстрации лѣта небольшой примѣръ: Выписанная семья кавказскихъ пчель (отъ Ив. Ив. Иванова) 18 мая была мною пересажена изъ сапетки на 3 рамки Дадана. Къ 1 августа въ ульѣ было 11 рамокъ, залитыхъ сполна медомъ (дѣтки не было); чтобы не въ пастъ въ ошибку, считаю по 7 ф. рамка, итого почти 2 пуда, а я знаю, что тамъ были рамки по 10 фунтовъ. На мой взглядъ, для вновь посаженной семьи цифра 2 пуда болѣе, чѣмъ удовлетворительна. Между прочимъ туземныя пчелы все лѣто были крайне злы. Крестьяне—пчеляки объясняютъ это тѣмъ, что пчела „сыта.“ Справедливо ли такое толкованіе—не знаю. Лучшими медоносами безусловно въ этомъ году были: бѣлый клеверъ (въ дикомъ состояніи—масса) изъ Labiatae: *Lamium album*—глухая крапива, и сорный цвѣтокъ въ поляхъ—зябрий. Затѣмъ гречиха, и *Lomus corniculatus*—лядвянецъ рогатый (желтый цвѣточекъ изъ Papilionaceae). Кромѣ того—рябина, желтая акація. Какъ ни странно, но липу не посѣтила ни одна пчела, хотя погода вполне благоприятствовала. Не было ли въ это время въ природѣ цвѣтовъ съ большимъ количествомъ и лучшимъ нектаромъ, или липа его почему либо не выдѣляла?—Объяснить не берусь.

За райскъ. А. Н. Ярцевъ: По контрольному улью главный взяткъ начался въ іюнѣ, кончился 24 іюля. Всего прибыли болѣе 60 ф., но такой сборъ только у очень сильныхъ и продуктивныхъ семей. Наибольшая прибыль 4 іюля—7 ф. Наибольшій сборъ въ ульѣ 69 ф., наименьшій 6 ф., при увеличеніи пасѣки на 30%. Въ среднемъ на семью—старую и молодую—сборъ около 30 ф. Въ общемъ годъ очень плохой, и на большинствѣ пчельниковъ результаты гораздо хуже вышеописанныхъ. Надо ожидать очень большой гибели пчель отъ голода у крестьянъ къ веснѣ, благодаря отсутствію подкормки и знаній вообще. 15 іюля свирѣпствовалъ сильный вѣтеръ, результатомъ котораго явилась массовая гибель пчелы. На многихъ пасѣкахъ контрольные ульи показали въ этотъ день убыли до 4 1/4 ф., что на мой пчельникъ въ 60 семей выразится гибелью пяти пудовъ пчель и счетомъ *миллионъ*. Вотъ какіе сюрпризы подноситъ природа!

Нижегородская губ., Горбатовскій уѣздъ, с. Д. Давыдово, свящ. Вл. Подольскій: Вся весна и лѣто были необыкновенно дождливы и холодны. На крестьянскихъ пасѣкахъ половина пчель осыпались. Въ даданахъ убыли не было. Въ концѣ іюня у меня было 4 роя и одинъ—21 іюля. 2 авг. взято изъ 36 надставокъ 6 1/2 пудовъ васильковаго меда. Съ гречи не брали. Такого плохо года для пчель у насъ не было давно.

Кол жская губ. и уѣздъ, сел. Коровино. Н. Егоровъ: Лѣто прошло при часто перепадающихъ дождяхъ. Цвѣтеніе клевера бѣлаго не могло дать взятка; греча очень плоха была. По осмотрѣ, меду имѣютъ только для себя нерои, да первые ранніе рои. Роишіяся семьи и рои второй половины іюня не имѣютъ ничего меду. Безъ подкормки оставить нельзя.

Ярославская губ. и уѣздъ. Свящ. В. Витальскій: За исключеніемъ 9-ти послѣднихъ чиселъ мая (хорошихъ), весна была холодная и сырая: частые дожди, даже снѣжные. По выставкѣ 15-го апр. было 5-ть дней снѣжныхъ въ апр. и 3—въ маѣ. Лѣто также дождливое и холодное; съ іюня мѣсяца во все лѣто тепла болѣе 17° по Реом. (въ

тѣни) не было: дождей, особенно въ іюль и въ началѣ августа (свѣдѣнія составл. 7 авг.), было обиліе; низкія мѣста потоплены, сѣна сгноены. Роевъ было мало, почти у всѣхъ только перваки. Меду нѣтъ. Въ одной приходской деревнѣ (Седенинѣ) до 100 колодъ, и всѣ безъ меда; въ самыхъ лучшихъ, говорятъ, не болѣе 10 фунт., а слабыя уже теперь начинаютъ осыпаться. Опасаются общей гибели всѣхъ ульевъ. На мой совѣтъ—кормить сахаромъ—одинъ пчеловодъ крестьянинъ (съ 22 ул.) съ грустью замѣчаетъ, что у него только одна кормилица корова и одна лошадь, почему достать 50 рублей на подкормку пчелъ не имѣтъ возможности. Лично у меня нѣтъ недостатка въ медѣ.

Тверская губ., Корчевск. у., с. Стоянцы. Свящ. В. Рябовъ. На принадлежащей мнѣ пасѣкѣ въ минувшее лѣто прибыло 6 семей изъ 15-ти. Лѣто было позднее и дождливое. Поздніе рои (іюльскіе) не успѣли обезпечить себя медомъ, и имъ дана была подкормка. Всего нынѣшнее лѣто съ пасѣки взято меду 7 пуд. 25 фунтовъ. Семьи пошли въ зиму довольно сильными.

Калязинск. у., с. Воскресенское-Плоховыхъ. Свящ. Н. Равский. Нынѣшніе весна и лѣто оказались очень неблагопріятными, какъ для пчеловодства, такъ и для хлѣбовъ; весна была холодная и сырая. Наступило лѣто, но и оно принесло мало радости и утѣшенія. Было не болѣе недѣли ясныхъ, теплыхъ, солнечныхъ дней, а сплошь и сряду дули холодные вѣтры, и орощалъ матушку землю излишній дождь. Брать меду изъ ульевъ приходится слишкомъ мало, чтобы не сдѣлать ульи нищими и слабыми. Былъ у меня поставленъ на одинъ улей магазинъ, который занесъ около 9-ти рамокъ фунтовъ 25-ть, зато въ ульѣ мало меда.

Весъегонскъ. О. Шибановъ: Весна вѣтреная, съ дождями; взятка не было; пришлось пчелъ кормить сахарнымъ сиропомъ. Съ 25 іюня по 2 іюля былъ взятокъ; поставленные магазины были занесены медомъ. У сосѣднихъ пчеловодовъ на зимовкѣ вымерло пчелъ болѣе половины отъ голода.

В о с т о ч н ы й р а й о н ъ.

Казанская губ., д. Серебрячиха. П. Максимовъ: Сегодня разговенье; православные медомъ разговляются, а у нашихъ пчеляковъ не только разговѣтся нечѣмъ, но приходится подумать, откуда чѣмъ улей добавить, чтобы зиму сохранить въ цѣлости. Лѣто для пчелокъ выдалось нынче крайне неблагопріятное; съ ранней весны холода, дожди и сильные вѣтры. Несмотря на хорошее цвѣтеніе растеній (кромѣ липы), на моей пасѣкѣ контрольный улей только два раза показалъ прибыли по 3 фунта, а то въ самый сильный по времени медосборъ показывалъ полфунта, фунтъ, а нерѣдко столько же убыли; 28—же іюля показалъ убыли и всѣ 3 фун. Ройка началась поздно и тянулась весь іюль; даже въ августѣ въ одномъ ульѣ сломалъ печатные маточники. Роились, правда, много, почти голова въ голову (нероевъ менѣе ¹/₁₀ части), а другой улей ухитрился роиться и два—три раза—да что въ томъ толку. Послѣдніе рои сидятъ почти на однихъ палкахъ; гнѣздъ, и тѣхъ какъ слѣдуетъ не оттянули, а первые соединенные и посаженные, вѣсомъ по полупуду и болѣе, дали меду очень немного; себя, правда, обезпечили хорошо.

Царевококшайскій у., Больше-Шигановскаяяво л., дер. Кожля-Соля. *И. А. Скрыбинъ*: При семь увѣдомляю, что нынѣшнее лѣто не дало намъ пчеловодамъ ни капли меду по случаю холодовъ и дождей; на зиму подкармливаль медомъ и сахаромъ, а съ 1 сентября начался взятокъ, и пчелы идутъ съ обильнымъ взяткомъ, но съ чего берутъ—неизвѣстно; пока такъ, что гнѣздо залили медомъ и пришлось добавлять рамокъ.

Мамадышскій у., пасѣка Дерновыхъ и Щербаковыхъ. Практикантъ *А. Новоселовъ*: Кончился главный взятокъ, продолжавшійся 36 дней (съ 22 июня по 27 іюля). Контрольный улей за все время продолженія главнаго взятка показалъ прибыль 2 пула 17 $\frac{3}{4}$ фунта. Причиной окончанія взятка является главнымъ образомъ плохая погода, а также и конецъ цвѣтенія козловника—главнаго медоноса въ здѣшной мѣстности. 28 іюля было приступлено къ отбору меда и выбрызгиванію его изъ сотовъ. Дней черезъ пять уже можно было сказать, какіе результаты дала пасѣка за нынѣшнее лѣто. Отъ 106 семей—стариковъ взято 43 пуда меду, 25 натуральныхъ роевъ, не считая запасовъ на зиму въ гнѣздахъ, которыхъ придется не менѣе 25 фун. въ среднемъ на одну семью. Самый большій доходъ съ одного улья равняется 2 пуд., при чемъ нужно замѣтить, максимумъ дохода съ одного улья дали метисы—кавказянки съ мѣстными пчелами.

Вятская губ. Уржумскій у. Пасѣка Нартаской сел.-хоз. школы. Завѣд. пасѣкой *В. Лужинъ*: Весна и лѣто очень дождливыя и холодныя. Роеніе позднее и продолжительное. Взяткомъ въ природѣ былъ, но по причинѣ ненастной погоды медосборъ очень скудный. Въ ульяхъ, несмотря на прекращеніе медосбора, очень много дѣтки.

Теребиловская вол. *С. М. Татариновъ*: Наконецъ то мы пчеловоды дождались вполнѣ желанной погоды. Но только, къ сожалѣнію, поздно. Съ 6-го августа установилась такая прекрасная ясная погода, чего лучше и желать бы нельзя, и продолжалась стоять до конца мѣсяца. Пчелки оживленно начали сновать, только, къ сожалѣнію нашему, ужъ уткло время главнаго взятка. Даже сорныя травы въ поляхъ уже окончили свое цвѣтеніе; лишь кой гдѣ осотъ да жабрей на полосахъ манилъ пчелокъ, хотя и мало могли выдѣлить нектара. Да еще кой гдѣ въ лугахъ, въ выгонѣ, появился снова молодой клеверъ, куда также пчелки стремились. Но собрать пчелки за указанный мѣсяцъ смогли тоже очень мало, лишь кое какъ заготовили себѣ на зимовку. По словамъ же нѣкоторыхъ сосѣдей пчеляковъ, есть и такіе ульи, которыхъ на зимовку придется подкормить. На рынокѣ въ Уржумѣ меда въ продажѣ почти совсѣмъ нѣтъ. Только одинъ крестьянинъ изъ дер. Турана, Теребиловской вол., продаваль 29 го августа на толчкѣ медъ сотовый по 35 коп. за фунтъ. Но и послѣдній не хвалится медосборомъ.

Елабужскій у., Тихія горы. *И. Т. Овсянниковъ*: До 12 іюля взялъ центробѣжнаго меда 38 пуд. Съ 12 іюля взятокъ приостановился. Магазиновъ ставиль 14; пришлось снять пустые. Сотоваго меда соберутъ только для себя. Дай Богъ, чтобы не пришлось подкармливать на зиму. Липа хотя и начинала цвѣсти, и появлялся во воздухѣ аромать (который всегда радуется насъ пчеловодовъ), но меда пчелкамъ взять не пришлось, опять таки, по случаю ненастья. Окрестные пчеловоды жалуются: ни роевъ—де, ни меду.

Уфимская губ. и уѣздъ. Нагаевской волости, лѣсная дача „Кси-мана-гора“ на рѣкѣ Куртѣ, пасѣка *Л. Х. Логина*: И нынѣшій годъ для пчеловодовъ лѣсныхъ мѣстностей крайне неблагоприятный, особенно для башкирѣ, которые не имѣютъ обыкновенія подкармливать своихъ пчелъ въ колодахъ, такъ что уцѣлѣвшія пчелы отъ прошлаго года, также неблагоприятнаго, погибнуть, вѣроятно, въ слѣдующую зиму всѣ. Главный вѣятокъ начался съ цвѣтѣнія липы, — съ 28 іюня — и окончился 2 іюля, т. е. продолжался 5 дней. Взятковъ былъ очень плохъ, — контрольный улей не прибывалъ болѣе 5 — 6 фунт., и за всѣ 5 дней прибыль выразилась въ 21³/₄ ф. Съ 3 іюля начались опять почти ежедневные дожди, которые продолжаются и по настоящее время (10 августа). Меду отобрано отъ 49 семей (33 стар. и 16 роевъ) 10 пуд. 9³/₄ ф., а съ одной около 8¹/₂ ф. Запасовъ въ гнѣздахъ осталось очень мало, вслѣдствіе чего скормлено на зимовку сахарнаго песку 14 пуд., или на каждую семью въ среднемъ около 11¹/₂ ф. Долго не забудется этотъ годъ! Но будемъ надѣяться на будущее!

(„Свѣтъ“). Сборъ меда въ лѣсномъ раіорѣ Уфимскаго края неудаченъ: липа меда не дала, дягиля было много, и цвѣлъ онъ долго, но меда тоже не далъ. Пчелы, однако, собрали необходимое на зимовку количество меда съ осины, на которую въ текущемъ выпала медвяная роса. Этотъ медъ совершенно безвреденъ для человѣка и годенъ для заводско-промышленнаго дѣла, но для пчелъ вреденъ. Пчелы, зимующія на немъ, заболѣваютъ, осыпаются и гибнутъ.

Симбирская губ., Сызранскій уѣздъ, дер. Львовка (Кошелевка). Пасѣка *Бр. Богдановыхъ* и *С. П. Богданова*. Всѣмъ пчеловодамъ нашей мѣстности придется кормить пчелъ. Нѣкоторыя семьи ничего себѣ не натаскали, въ виду того, что до взятка пчелы не усилились, благодаря плохой погодѣ и плохому взятку. Съ 4 іюня по 25 іюня контрольный улей все время показывалъ убыль. Одинъ пчеловодъ, не имѣя средствъ на покупку сахара для 60 семей, бросилъ 8 семей „на блажь святыхъ“. Все время стоятъ вѣтра, такъ что много гибнетъ пчелы. Были ночи, когда температура спускалась до 0° по R. Нѣкоторые пчеловоды не хотятъ подкармливать пчелъ. Но дѣло лучше у сосѣдей самарцевъ: у г. Синягина*) контрольный улей во время цвѣтѣнія липы показалъ однажды 29 съ лишнимъ фунтовъ въ день, а въ нашей мѣстности у учителя Андропова**) 12 ф., на нашей пасѣкѣ — 7¹/₂ ф.

Корсунскій у. И. Акчурина: Медосборъ у насъ былъ выше средняго. Для ясности привожу вамъ данныя изъ записей контрольнаго улья. Съ 8 апрѣля по 26 мая убыли 11 ф., съ 26 мая по 22 іюня прибыли 9³/₄ ф., съ 22 іюня по 8 іюля прибыли 3 п. 21 ф., съ 8 іюля по 27 іюля прибыли 31 ф. Всего прибыли 4 пуд. 22¹/₂ ф. — 11 ф. — 4 пуд. 11¹/₂ фун. Лучшие дни по медосбору были 29 и 30 числа іюня, а именно: 29 — 15 фун., 30 тоже 15 фун. Сейчасъ имѣемъ готоваго меда въ секціяхъ 400 фунтовъ, сотоваго 20 пуд., центробѣжнаго около 50 пудовъ; рассчитываемъ еще взять пудовъ 30. Считаемъ, что въ среднемъ получимъ болѣе пуда съ улья.

*) Пасѣка въ 15 верстахъ отъ Самары, въ 100 семей.

**) Пасѣка въ 3 верстахъ отъ нашей. Благодаря его дѣятельности по пчеловодству, масса крестьянъ стали заводить рамочные ульи. Награжденъ за распространеніе рамочнаго пчеловодства серебряною медалью.

Самарская губ., Ставропольскій у. с. Старая Мойна. *В. В. Бабыгинъ*: Лѣто нынче неудовлетворительное: отъ 150 семей роевъ получено всего 15. Меду почти только на прокормленіе своихъ пчелъ. Очень плохой прошлый годъ былъ много лучше.

С. Никольское на р. Черемшанѣ. Земскій пчеловодъ *М. Некрасовъ*: Медосборъ оказался въ общемъ по уѣзду ниже средняго: безъ подкармливанія на зимовку не обойтись.

Самарскій у., с. Чубовка, свящ. В. Кривкогорскій: Съ 24 мая погода установилась ведренная и теплая; появился взятокъ по 2, по 3 фун. въ день. Пчелы быстро стали усиливаться. Расплодь былъ очень сильный, такъ что за недѣлю прибыло дѣтки по 2—3 рамки. Съ 1 іюня зацвѣли степные луга и горы. Горы покрылись, какъ бы голубымъ, покровомъ отъ цвѣтенія куровника (дягиль), а степные луга запестрѣли отъ разнообразныхъ цвѣтовъ. 6 іюня прибыло въ день 10^{1/2} фунтовъ меда; болѣе высшей прибыли во все лѣто не было. Взяткъ продолжался до 25 іюля, хотя и слабый: по 2 и 1 фунту на день. Гнѣзда наполнены медомъ очень хорошо; можно рассчитывать еще получить съ улья по 10 фунтовъ меду гнѣздового.

Саратовская губ., Вольскій уѣздъ, с. Вязовка. Учит. *А. Орловъ*: Не знаю, почему у насъ проходящій годъ далъ намъ всего (и меду и роевъ) такъ много, что приходится удивляться, ибо ничего подобнаго у насъ за послѣднія, по крайней мѣрѣ, лѣты 10—15 не было. Пчельники изъ 30 колодъ дали по столько же роевъ и меду въ среднемъ фунтовъ по 15. Пчельники изъ рамочныхъ ульевъ все лѣто намѣревались роиться и большого труда стоило удержать ихъ отъ этого. А тѣ семьи, которыя дали роя, все таки и меду дали не менѣе какъ по 20—30 ф. Нерои же на нѣкоторыхъ пчельникахъ дали по 30—50 ф., а на болѣе рационально поставленныхъ по 1^{1/2}—2 пуда. Взяткъ въ нашей мѣстности (с. Вязовка, Вольск. у.) исключительно съ подсолнуха и огородныхъ—тыква, огурцы, бахчи. Медъ центробѣжный получился прозрачно-желтый, прекраснаго вкуса и скоро кристаллизуется. Только съ самаго начала іюля контрольный улей началъ показывать прибыль: 6 зол., 78 зол., 2^{1/2} ф. и т. д. 15 іюля первый разъ выкачивалъ медъ; съ 9 семей взялъ 4^{1/2} пуд. меду. 23 іюля качалъ во второй разъ, взялъ опять 4 пуд. Августа 3 бралъ медъ у 7 семей третій разъ и взялъ еще 3 пуда 5 ф. Наконецъ, сегодня взялъ еще съ двухъ семей 2^{1/2} пуд. Такимъ образомъ мои семь зимовавшихъ семей дали мнѣ въ этомъ году два роя и 14 пуд. меду. Съ 10 августа взятокъ прекратился, началась убыль.

(Окончаніе слѣдуетъ).





Съ Вятскаго губернскаго экстреннаго земскаго собранія.

На состоявшемся съ 6-го сего сентября земскомъ собраніи по докладамъ по пчеловодству постановлено: Вопросъ о приобрѣтеніи для пасѣки необходимыхъ приборовъ на 120 рублей признается неслѣдственнымъ, и его разсмотрѣніе откладывается до очереднаго собранія.

Постановлено возбудить предъ правительствомъ ходатайство объ отпускѣ губернскому земству безакцизнаго сахара на нужды пчеловодства, поручивъ вмѣстѣ съ тѣмъ губернской управѣ просить уѣздныя расходовать сахаръ болѣе осмотрительно, и при томъ исключительно на нужды пчеловодства.

И з ъ г. Ч е р н и г о в а.

Въ 1907 г. на кооперативномъ съѣздѣ въ г. Черниговѣ мною былъ представленъ докладъ: „О пользѣ пчеловодства и о мѣропріятіяхъ для распространенія рациональнаго пчеловодства въ Черниговской губерніи“.

Благодаря теплому участию губернскаго земства, нѣкоторые пункты моего доклада уже осуществлены; такъ при Черниговскомъ с. х. обществѣ „Селянинъ“ открыта продажа пчеловодныхъ принадлежностей и книгъ по пчеловодству, а въ настоящее время департаментомъ земледѣлія открыто мѣсто губернскаго пчеловода въ Черниговской губ.

Пчеловоды наши по этому ликують, надѣясь, что Черниговская губернія въ дѣлѣ развитія рациональнаго пчеловодства пойдетъ по стопамъ Вятской, Казанской и др. пчеловодныхъ губ.

По моему мнѣнію, радоваться еще рано; надо подождать—кто станетъ во главѣ такого полезнаго и отвѣтственнаго дѣла. Хорошо, если на это мѣсто станетъ человѣкъ, теоретически и практически знающій пчеловодство и кромѣ того любящій его всею душею; если же сюда войдетъ человѣкъ, недостаточно преданный пчеловодству, то онъ не принесетъ никакой пользы пчеловодамъ Черниговской губерніи, а наоборотъ можетъ у новичковъ отбить охоту къ пчеловодству.

Пожелаемъ же, чтобы на мѣсто губернскаго инструктора по пчеловодству въ Черниговской губ. сталъ человѣкъ, вполне отвѣчающій своему назначенію.

Н. Шуратъ.



И з ъ д ѣ я т е л ь н о с т и п ч е л о в о д н ы х ъ о б щ е с т в ъ.

Южно-русское общество акклиматизаціи, состоящее подъ Августѣйшимъ покровительствомъ Е. И. В. В. К. Константина Константиновича

ча, выпустило на-дняхъ отчетъ о своей дѣятельности за 1907—1908 годы.

Въ этомъ отчетѣ отдѣленію пчеловодства „съ грустью приходится сознаться“, что для развитія пчеловодства въ Харьковской губ., сдѣлано весьма мало. Такъ, за 1907 годъ демонстрировались лишь публикѣ различные моменты изъ жизни пчелъ. Отчета за 1908 г. почему то нѣтъ.

(„Харьков. Вѣд.“).

Изъ дѣятельности Екатеринославскаго Общества пчеловодства.—

Складъ меда и принадлежностей для пчеловодства при о-вѣ пчеловодства въ прошломъ году сдѣлалъ торговый оборотъ на сумму 11,000 р. Даже и въ настоящее тихое время мѣсячная валовая выручка склада бываетъ не менѣе 500—600 руб., съ наступленіемъ же Успенскаго поста продажа меда усилится. Въ настоящее время за то ходко идутъ принадлежности для пчеловодства, въ особенности искусственная вошина, получаемая складомъ отъ Ломакина и изъ научной пасѣки А. А. Беклемишева „Золотая Пчелка“, пользующейся широкою популярностью среди пчеловодовъ. Есть также требованія отъ крестьянъ-пчеловодовъ на ульи „Дадана Блатта“, продающіеся въ складъ по 6 р. 35 к. за штуку. Ульи эти солидной конструкціи, двухстѣнные и могутъ зимовать съ пчелами прямо на дворѣ. Крестьяне покупаютъ ихъ для образцовъ, а затѣмъ по нимъ уже изготовляютъ сами для своего обихода ульи. Въ складъ поступилъ на продажу медъ сбора настоящаго года отъ мѣстнаго пчеловода-учителя Поплавскаго. Въ скоромъ времени ожидается поступленія въ складъ меда отъ пчеловодовъ изъ разныхъ уѣздовъ губерніи.

(„Русская Правда“).



ОТОВСЮДУ.

Изъ Уссурійскаго края.

Число домохозяевъ занимающихся пчеловодствомъ въ волостяхъ: Суйфунской—208, Ханкайской—346, Черниговской—392, Раздольнинской—191. Въ станахъ: Верхне-Уссурійскомъ—519, Средне-Уссурійскомъ—502, Сучанскомъ—200 и Ольгинскомъ—6. Всего занимающихся пчеловодствомъ въ Южно-Уссурійскомъ уѣздѣ 2.364 домохозяина, у которыхъ имѣется 110.897 колодъ, которыя въ прошломъ году дали 37.437 пуд. 20 ф. меда и 4313 пуд. воску. Цѣна на медъ колебалась 4—5 руб. и воскъ 15—16 руб. за пудъ. Въ текущемъ году нѣкоторые пчеловоды жалуются, что послѣ обилія дождей пчелы работаютъ довольно плохо. Единственнымъ сбытомъ для пчеловодовъ служитъ Свято-Троицкій Николаевскій монастырь, куда воскъ идетъ для свѣчнаго завода. Продано въ прошломъ году, какъ скупщикамъ, такъ и на мѣстныхъ рынкахъ меда 16.882 пуда и 1.663 пуда воску. Скупленный

скупщиками медь отправляется въ Россію, гдѣ съ доставкой, съ нашей окраины, обходится до 6 руб. за пудъ.

(„Усерійская Окраина“).

В о р о н е ж ь .

Пчеловодство въ Воронежской губерніи, являющееся весьма важною отраслью сельскаго хозяйства, много способствуетъ улучшенію экономическаго благосостоянія населенія. По свѣдѣніямъ экономическаго отдѣла губернской земской управы, въ настоящее время въ Воронежской губерніи имѣется 6.069 пасѣкъ. Цифра эта не совсѣмъ еще точна, потому что по настоящее время управой не получены свѣдѣнія о количествѣ пасѣкъ изъ 38 волостей. Наибольшее количество пасѣкъ находится въ южныхъ уѣздахъ губерніи. Съ цѣлью выясненія нуждъ и потребностей пчеловодства, губернская земская управа разсылаетъ всѣмъ извѣстнымъ ей пчеловедамъ губерніи опросные листы. Отвѣты эти потомъ будутъ сведены въ одну общую книгу, которая послѣ будетъ разслана всѣмъ пчеловедамъ бесплатно.

(„Витеб. Губ. Вѣд.“).

И з ь г. Т и ф л и с а .

За послѣднее время у мѣстныхъ жителей замѣчается сильное стремленіе къ пчеловодству. По увѣренію спеціалиста, Новобаязетскій уѣздъ, богатый цвѣтущей растительностью, самый благопріятный для пчеловодства уголокъ. Уже организируются у насъ товарищества, чтобы на кооперативныхъ началахъ вести пчеловодное дѣло въ большихъ размѣрахъ.

Пионеромъ пчеловодства въ нашемъ уѣздѣ является г. П. Чалدرانовъ, который прекрасно изучилъ эту отрасль сельскаго хозяйства въ Россіи и первый занесъ ее нѣсколько лѣтъ тому назадъ къ намъ. Желательно, чтобы спеціалистъ-пчеловодъ прочелъ нѣсколько лекцій по пчеловодству, что было бы весьма поучительно для начинающихъ пчеловодовъ.

(„Привит. Вѣстн.“).



В о п р о с ы и о т в ѣ т ы .

Отвѣты даются только на вопросы подписчиковъ.

Письменно отвѣчать редакция не имѣетъ возможности и дѣлаетъ исключеніе только для тѣхъ вопросовъ, которые имѣютъ характеръ срочности. На остальные вопросы, хотя бы и были присланы на отвѣтъ марки, отвѣты даются только въ этомъ отдѣлѣ.

Убѣдительнѣйше просимъ писать вопросы отдѣльно отъ писемъ и на одной страницѣ листа.

Рекомендаціи фирмъ редакция на себя не принимаетъ.

сушью вѣсить приблизительно отъ $\frac{1}{2}$ до 1 фунта, въ зависимости отъ качества суши: старая сушь вѣсить тяжелѣе, новая—легче.

№ 1167. *Ему-же.*—Очистка воска производится или химическимъ путемъ или механическимъ. Химически воск очищаютъ прибавленіемъ крѣпкой сѣрной кислоты. Механически—фильтрованіемъ черезъ слой пакли, опилокъ и т. п., или промываніемъ въ водѣ. Для послѣдняго способа особенно пригодна воскотопка Кунаховича; описаніе ея имѣется въ отдѣльной брошюрѣ, которую можете выписать отъ автора (адресъ: Казань, земледѣльческое училище, А. Ф. Кунаховичу).

№ 1168. *Ему-же.* Потолокъ въ ульѣ мы дѣлаемъ изъ досокъ, въ $\frac{1}{4}$ вершка толщиной и $2\frac{1}{2}$ вершка шириною.

№ 1169. *Ему-же.* Сушь приклеивать можно воскомъ, но онъ долженъ быть достаточно горячъ, чтобы сушь не обрывалась. Совѣтуютъ для крѣпости прибавлять $\frac{1}{4}$ — $\frac{1}{3}$ части канифоли или смолы (живицы).

№ 1170. *Ему-же.* Ножъ Тонелли можно выписать изъ заграницы (адресъ на страницахъ нашего журнала указывался не разъ; погрудитесь поискать его), при чемъ онъ обходился намъ съ пересылкой и наложенными пошлинами около 10 руб. Въ Россіи онъ выдѣлывается только В. А. Кирьяновымъ (г. Вятка) и стоитъ 7 р. 50 к.

№ 1171. *Ему-же.* Универсальную воскотопку, описаніе которой помѣщено въ „Пчеловодныхъ принадлежностяхъ“, можно выписать отъ Генриха Дезейфе (Австрія, Oberhollabrunn N.-oe, A. Heinrich Deseife). Стоитъ она, вмѣстимостью на 10 литровъ—40 кронъ

(около 16 руб.), на 15 литровъ—50 кронъ (около 20 руб.). Очень жаль, что вы не имѣете нашего журнала за прошлые годы, и намъ приходится повторять то, что ранѣе было уже сообщено на страницахъ нашего журнала (см. № 1, „Пчелов. Жизни“ за 1906 г., стр. 27).

№ 1172. А. Доценко. Школа пчеловодства у насъ имѣется всего одна, близъ г. Кіева, ст. Боярка. О правилахъ поступленія въ нее можете получить свѣдѣнія отъ администраціи школы.

№ 1173. А. М. Кузовникову.—Сниманіе магазиновъ съ ульевъ производится, какъ только кончится главный взятокъ, что можно узнать по прекратившейся прибыли меда по контрольному улью. а если такового не имѣется, то по измѣнившемуся лету пчелъ: самый гуль пчелъ на пасѣкѣ становится совсѣмъ другимъ, когда кончится главный взятокъ. Для того-же, чтобы пчелы не остались съ малыми запасами въ гнѣздѣ, надо наставлять магазины тогда, когда въ гнѣздѣ пчелами будетъ собрано значительное количество меда. Если же приходится наставлять магазины раньше, во избѣжаніе роенія, то тогда въ нѣкоторыхъ семьяхъ можетъ оказаться недостатокъ меда въ ульяхъ, и пополнить его придется ужъ отъ другихъ семей, гдѣ окажется излишекъ меда, или подкормкой. Во избѣжаніе же того, чтобы пчелы не перенесли медъ изъ гнѣзда въ магазны, такъ какъ онъ всегда стремятся помѣстить свои запасы надъ гнѣздомъ, надо спѣшить съ уборкой магазиновъ по окончаніи главнаго взятка.



Редакторъ-издатель М. А. Дерновъ.

Извѣщенія г.г. подписчиковъ

Каждый *годовой* подписчикъ имѣетъ право въ этомъ отдѣлѣ помѣстить свое извѣщеніе, размѣромъ въ 10 стр., одинъ разъ **бесплатно**, свыше того—по 5 коп. строка.

Пчеловодная мастерская

Е. П. Четверикова, Суджа, Курской губ., предлагаетъ г.г. пчеловодамъ: ульи Даданъ-Блатта отъ 4 руб., искусственную вошину, изготовленную на вальцахъ Рута, по 85 коп. за фун. и прочія принадлежн. Прейсъ-куранты и образцы вошины, по требованію. **БЕСПЛАТНО.**

Требуйте бесплатно

полный преісъ-курантъ Южнаго пчеловоднаго заведенія и мастерской пчеловодныхъ принадлежностей. Адресъ: Керчь, Николаевская. домъ Посполитаки, Алек. Омичу Марляну.

Жужекъ садоводъ и пчеловодъ,

знающій и сельское хозяйство, завѣдывать показательнымъ хуторомъ; жалованье 300 р. въ годъ при квартирѣ и столѣ.

Адресъ: Москва, Каретный рядъ, Малый Спасскій пер., домъ Олиховой, Ф. А. Олихову.

Новость.

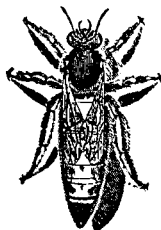
Улей стоякъ—лежакъ универсалъ! За мѣняетъ ульи Далана, Рута, Левицкаго и др. системъ, изобрѣт. Э. М. Малицкаго; пасѣка: м. Бровары, Черниг. губ., Казенномъ лѣсу (лѣтомъ). Съ октября: Радомысль, предъявителю кв. № 29.997 Э. Малицкому. Уходъ за пчелами въ новомъ ульѣ сведенъ до минимальнаго времени. Цѣна 10 р.

ТРЕБУЙТЕ

бесплатный каталогъ ульевъ, вошины, пчеловодныхъ принадлежностей и сѣмянъ медоносныхъ растений.

Адресъ: г. Умань, Кіевской губ., Уман. среднее училище садоводства и земледѣлія.

Требуйте



новый иллюстрированный бесплатный преісъ-курантъ на племенныхъ пчелиныхъ матокъ, ровъ, вошину и проч.

Адресъ: Кишиневъ, К. А. Боцяновскому. Промышленная пасѣка.

Объявленіе.

Продаютъ 50 пудовъ центроб. меду по 8 руб. за пудъ. Упаковка и пересылка по жел. дор. за счетъ покупателя.

Адресъ: Сел. Лозовая, Южн. жел. дор. П. В. Кольсцу.

По случаю сокращенія пасѣки продаются: вальцы Ломакина, со всѣми принадлежностями, 3 медогонки, паровая воскотопка Рута, 200 ульевъ Дадана и друг. принадлежности. Адресъ: почт. от. Долгое, Орловской губ. Миенскаго у. им. Александровка. Ал. Серг. Мацневу (а такъ-же и 100 пуд. свѣжаго меда).

ОБЪЯВЛЕНИЯ.

ТАКСА НА ОБЪЯВЛЕНИЯ ВЪ ЭТОМЪ ОТДѢЛѢ

РАЗМѢРЪ ОБЪЯВЛЕНІЯ.	1 разъ	3 раза скидка 10 ⁰ / ₀	6 разъ скидка 20 ⁰ / ₀	12 разъ скидка 30 ⁰ / ₀	24раза скидка 50 ⁰ / ₀
Одна страница in 8 ⁰	15 руб.	40 р. 50 к.	72 р. — к.	126 р. — к.	180 руб.
1 2 страницы . . .	8 „	21 р. 60 к.	38 р. 40 к.	67 р. 20 к.	96 „
1 4 страницы . . .	5 „	13 р. 50 к.	24 р. — к.	42 р. — к.	60 „
1 8 страницы . . .	3 „	8 р. 10 к.	14 р. 40 к.	25 р. 20 к.	36 „

Впереди текста и на 4 страницъ обложки **вдвое дороже.**

Отдѣльные приложения. вѣсомъ не болѣе 1 лота—8 руб. съ тысячи экземпляровъ, за каждый **лишній лотъ 6 руб.** съ тысячи экземпляровъ.

Кредитъ на объявленія не дается.

ИЗДАНІЯ ЖУРНАЛА.

„ П Ч Е Л О В О Д Н А Я Ж И З Н Ъ “

Г. ВЯТКА.

1.—ВСЕРОССИЙСКИЙ СЪѢЗДЪ ПЧЕЛОВОДОВЪ ВЪ Г. МОСКВѢ съ 10-го по 16 сентября 1905 г.). Цѣна съ пересылкой 25 копѣекъ.

Изданіе разошлось.

2.—БЛАНКИ ДЛЯ КРАТКАГО ОТЧЕТА ПАСѢКИ. 2-е изданіе.

Цѣна	{	1 экз.	„ руб.	7 коп.
съ пересылкой.	{	10 экз.	„ руб.	50 коп.
		100 экз.	3 руб.	— коп.

3.—СѢТКИ ДЛЯ ДІАГРАММЪ ПАСѢКИ:

Цѣна	{	1 экз.	„ руб.	7 коп.
съ пересылкой.	{	10 экз.	„ руб.	50 коп.
		100 экз.	3 руб.	— коп.

4.—КОНСТРУКТОРСКИЙ ЧЕРТЕЖЪ ТЕЛѢГИ ДЛЯ ПЕРЕВОЗКИ ПЧЕЛЪ. (Въ краскахъ). Составилъ *И. Ивановъ*. Цѣна съ пересылкой 25 коп.

5.—ЦѢЛЕБНЫЯ СВОЙСТВА МЕДА. 3-е изданіе. Д-ръ *И. Любарскій*

Цѣна:	{	10 экз.	— руб.	9 к.	} Перес. по дѣй-	
		100 экз.	— руб.	85 к.		} ствительной
		500 экз.	4 руб.	00 к.		
		1000 экз.	6 руб.	— к.		

6.—ПЧЕЛЫ И ИХЪ ЖИЗНЬ. Соч. *М. А. Дернова*. Съ 55-ью рис. въ текстѣ. Цѣна съ перес. 30 коп.; съ налож. платеж. 47 коп.

7.—ДРУГЪ ПЧЕЛОВОДА. Необходимая записная книжка для каждой пасѣки. Сост. *М. А. Дерновъ*. 3-ье изданіе. Всѣ книжки въ изящномъ коленкоровомъ переплетѣ.

Цѣна	{	На 25 семей	„	— 60 коп.
		„ 50	„	— 80 коп.
		„ 100	„	1 руб. —
		„ 150	„	1 руб. 20 —
		„ 200	„	1 руб. 40 —

съ пересылкой:

Наложнымъ платежомъ по 2 коп. съ рубля и не менѣе 10 коп.

Изъ редакціи „Пчеловодной Жизни“

МОЖНО ВЫПИСЫВАТЬ: НОВЫЯ СОЧИНЕНІЯ ПО ПЧЕЛОВОДСТВУ:

Л. Л. Лангстротъ. Пчела и улей. 4-ое издание, пересмотрѣнное, дополненное и исправленное по послѣднему американскому изданію 1907 г. *М. А. Дерновымъ.* Съ 195 рисунками въ текстъ и портретами. Цѣна: 2 р. 50 к., съ перес. 3 р.

В. П. Лобановъ. Гнилецъ у пчелъ и способы лѣченія.—Одобрено и премировано на конкурсѣ Казанскаго Общества Пчеловодства. Цѣна 10 коп., съ перес.—20 коп.

Н. В. Ломанинъ. Вальцованные восковые листы по способу В. И. Ломакина.—Установка вальцовъ. Цѣна 20 коп. съ пересылкой 30 коп.

К. А. Горбачевъ. Гнилецъ, его лѣченіе въ дуплянкахъ и рамочныхъ ульяхъ. Цѣна 25 коп., съ пересылкой—35 коп.

А. Дюма. Краткое наставленіе къ искусственному выводу пчелиныхъ матокъ. Цѣна 20 к., съ пересылкой 30 к.

Наложный платежъ 10 коп.

Адресъ: Г. Вятка, журналъ „Пчеловодная Жизнь“.

ВЪСТНИКЪ ИНОСТРАННОЙ ЛИТЕРАТУРЫ ПЧЕЛОВОДСТВА.

За 1898 г., 1900¹, 1901², 1902³, 1903⁴ и 1904 г. года по 1 р. съ пересылкой.

Эд. Бертрамъ. Улей Дадана изданіе 3-е; съ чертежомъ улья въ натур. величину. — р. 25 к.

Сильвенъ Тибо. Руководство къ толковому пчеловодству. „ 75 „

Г. Вельсъ. Новая система пчеловодства съ двумя матками въ одномъ ульѣ „ 25 „

В. М. Изергинъ. Календарь пчеловода „ 75 „

Сѣтки для записыванія наблюденій надъ измѣненіями температуры и вѣса улья. Каждая сѣтка на три мѣс.

1 листъ „ 7 „

10 листовъ „ 50 „

10 листовъ „ 4 „

Деннлеръ. Медъ и его употребленіе. На веленовой бумагѣ „ 14 „

На простой „ „ 5 „

10 экземпляровъ „ 38 „

100 „ 2 р. — *)

Всѣ цѣны съ перес. За налож. платежъ 10 к

Требованія адресовать: **) С.-Петербург. ул. Жуковскаго, 6.—М. В. Изергиной.

*) Безъ пересылокъ. Пересылка наложеннымъ платежомъ по действительной стоимости.
**) Въ адресѣ не слѣдуетъ упоминать словъ „редакція“, такъ-какъ за прекращеніемъ изданія „В. И. Л. П.“ редакція не существуетъ, адресованія на нее письма почтой неоставляются.

Къ предстоящей продажѣ меда:

Соч. 6-ри П. В. Любарскаго

„Цѣлебныя свойства меда,“

3-е изданіе (3 и 4 десятиокъ тысячъ).

Цѣна: 10 экз.—9 к., съ перес. 11 коп.
100 экз.— р. 85 к.) Пересылка по дѣй-
500 экз. 4 р. — к.) ствительной стоимости
1000 экз. 6 р. — к.)

Наложнымъ платежомъ по 2 к. съ рубля и не менѣе 10 коп.

Выписывать можно изъ редакціи журнала „Пчеловодная Жизнь“, г. Вятка.

Сочиненія М. А. Дернава.

Высылаются изъ редакціи „ПЧЕЛОВОДНОЙ ЖИЗНИ“, Г. ВЯТКА.

Примѣчаніе: 1) При одновременномъ требованіи нѣсколькихъ книгъ, хотя-бы и одного и того-же сочиненія, пересылка взимается по дѣйствительной стоимости, при чемъ на нее можетъ быть наложенъ платежъ.

2) За наложенный платежъ по 2 к. съ рубля и не менѣе 10 к.

Другъ пчеловода. Необходимая записная книжка для каждой пасѣки.— Изданіе 3-ье. *Цѣна съ пересылкой:* На 25 семей 60 коп., на 50 семей 80 коп., на 100 семей 1 руб., на 150 семей 1 руб. 20 коп на 200 семей 1 руб. 40 коп. Всѣ книжки въ изящномъ коленкоровомъ переплетѣ.

Устройство улья Дадана. Съ 4-мя таблицами въ краскахъ и 27 рис. Изд. 2-е Ц. 35 к., съ перес. 45 к.

Примѣчаніе: Изданіе все разошло; готовится 3-е изданіе.

Главные пасѣчные работы. Съ 4-мя рис. СОДЕРЖ. I. Общая указан. для производ. пасѣчныхъ работъ.—II. Выставка пчель.—III. Главная весенняя ревизія.—IV. Чистка ульевъ.—V. Соединеніе и подсилваніе семей.—VI. Перегонъ пчель.—VII. Подкормка пчель.—VIII. Частныя осмотры (ревизіи) пчель.—IX. Смѣна старыхъ гнѣздъ въ ульяхъ.—X. Выводъ и смѣна матокъ.—XI. Роеніе.—XII. Главный взятокъ.—XIII. Складываніе гнѣздъ на зимовку.—XIV. Зимовка пчель.—XV. Главныя болѣзни и враги пчель.—XVI. Порядокъ пасѣчныхъ работъ.—Цѣна 60 коп., съ пересылкой 75 коп.

Примѣчаніе: Изданіе все разошло; готовится 2-е изданіе.

Пчеловодныя принадлежности. Подробн. опис. ихъ устр. и пользов. ими. Съ 231 рис.

СОДЕРЖАНІЕ: Отъ автора.—I. Приборы, служащіе для защиты отъ ужаленія пчель.—II. Приборы, служащіе для собиранія и подсаживанія пчель.—III. Ящики рабочіе, для переноски и храненія рамокъ и шкафъ для рамокъ.—IV. Приборы для вытопки воска.—V. Навашиваніе рамокъ.—VI. Клѣточки и колпачки для матокъ. Ганемановскія рѣшетки.—VII. Ножи, крючки, скребки и щетки.—VIII. Кормушки.—IX. Медогонки и прочіе приборы, употребляемые при выдѣленіи меда изъ вошинъ.—X. Приборы для изготовленія искусственной вошины.—XI. Исключители пчель и трутневошки.—XII. Раздѣлители и мѣрки для вбиванія ихъ.—XIII. Веденіе наблюдений на пасѣкѣ и отчетности.—XIV. Заключение.—Цѣна 80 к. съ пересылкой р.

Организація пасѣчнаго хозяйства. Краткое руководств. къ первоначальному устройству пасѣки. Съ 23 рис. въ текстѣ.—Цѣна 40 к., съ перес. 55 коп.

Примѣчаніе: Изданіе все разошло; готовится 3-ье изданіе.

Омшанники. Подробное описаніе помѣщеній для зимовки пчель съ указаніемъ ухода въ нихъ за пчелами. Съ 17 рис. въ текстѣ. СОДЕРЖАНІЕ: Отъ автора.—I. Введеніе.—II. Различныя типы омшанниковъ.—III. Подробности устройства омшанниковъ.—IV. Уходъ за омшанникомъ и пчелами въ немъ.—V. Зимовка пчель въ землѣ.—Цѣна 60 к., съ перес. 75 к.

Всерос. съѣздъ пчеловодовъ въ г. Москвѣ

(Съ 10 по 16 сентября 1905 года). Цѣна съ перес. 25 коп. *(Изданіе разошлось).*

Устройство пчельника. СОДЕРЖАНІЕ: I. Право занятія пчеловодствомъ и владѣнія пчелами.—II. Кто можетъ и кому нельзя заниматься пчеловодствомъ.—III. Выгодныя условія для пчеловодства.—IV. Неблагоприятныя условія для пчеловодства.—V. Доходъ отъ пчеловодства.—VI. Устройство пасѣки.—VII. Система улья.—VIII. Пчеловодныя принадлежности.—IX. Пчелы.—X. Доставка пчель на пасѣку.—XI. Планъ хода и развитія пчеловоднаго хозяйства.—XII. Администрація пчельника.—XIII. Пасѣчныя постройки.—XIV. Переустройство колодной пасѣки.—XV. Различныя роды пчеловодныхъ хозяйствъ.—XVI. Продукты пчеловодства. Цѣна 10 коп., съ перес. 12 коп.

Пчелы и ихъ жизнь. Опытъ краткаго руководства естественной исторіи пчель. Съ 55 рис. въ текстѣ. СОДЕРЖАНІЕ: Отъ автора.—Польза пчель.—I. Пчелиная семья.—II. Строеніе тѣла пчель.—III. Постройки пчель.—IV. Развитіе пчель.—V. Жизнь пчель. Цѣна 30 коп., съ пересылкой. Наложенымъ платежомъ 47 коп.

Вологодская областная универсальная научная библиотека