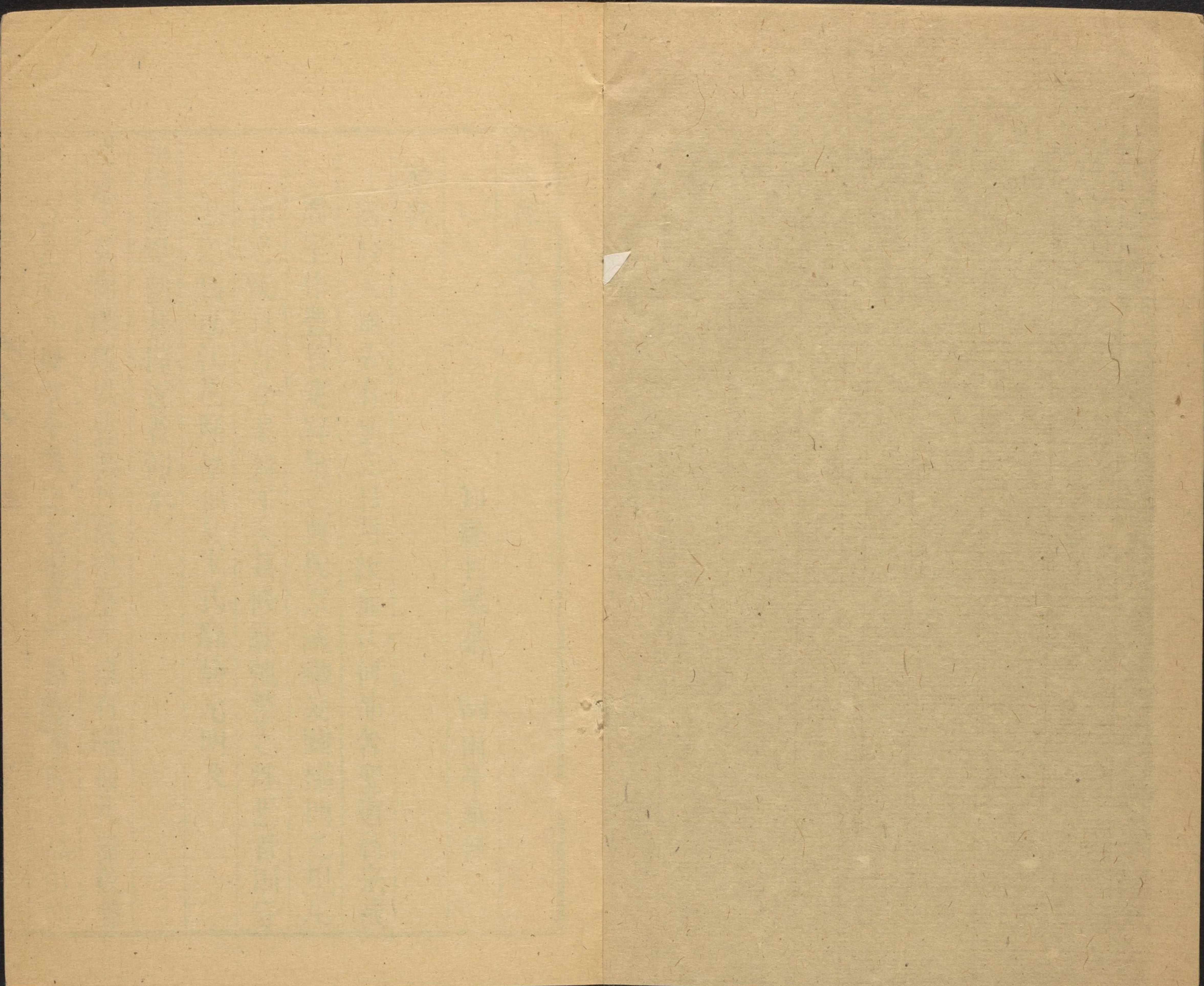


T 3205/3173.83

CHINESE-JAPANESE LIBRARY  
HARVARD-YENCHING INSTITUTE  
AT HARVARD UNIVERSITY  
OCT 20 1941

9



江陰縣志卷八

哈佛大學漢和  
圖書館珍藏印

知縣長樂蔡 澍雨亭重修

學宮

國於天地必有與立日月經而江河沛舍聖道曷宗哉  
周室作豐首定辟雍之典西京議禮爰闢橋門之規尼  
山之祀亘古今遍寰宇矣其修廢弛整之殊焉者則守  
土之爲也江邑廟學創於宋式廓於元明及

昭代而規制綦備近者仰承

德意文其物樸澤以豐美丹雘塗旣光遠有耀而凡器數聲  
容之屬亦復粲乎隱隱各得其所焉詩亦有言高山仰

止景行行止得其門而入者籩豆駮奔執事有恪有不  
喟然嘆興者誰歟志學宮

宋軍故無學自熙豐以前厓能廟祀先聖學者肄習其中  
址在觀風門外景祐中知軍范宗古以隣於郡獄卜遷  
軍治之東南後廢爲營屯紹興二年知軍崔頌因廢稍  
葺之以縣丞莫份攝教事五年知軍王棠始請於朝建  
命教堂東西齋四曰誠身曰遜志曰進德曰育英知軍  
富元衡徐歲詹徽之繼修嗣是教授徐逢年重立講堂  
孫應成再建西序方萬里創設義廩知軍顏耆仲重修  
東序拓泮宮外門建御書閣

藏真宗文宣王贊徽宗付河北羅使司御劄及大成

殿額八行八刑碑高宗御書孝經理宗作新士風碑

清孝公祠先賢祠始江陰爲

軍知軍樓鏐設貢院選士在愛日門外祥符寺之側開  
禧元年知軍戴溪遷於軍學之東學故有田若干畝供

廩食

黃志云歲入米麥荳千餘石掌以州縣官豐歉不時用每不足州家月給錢一百二十貫以供公厨

又歲有助學錢米自知軍胡綱司馬述衛樸盧子章節  
發田下學故有時而給更寶慶風潮之後沙田有蕩爲  
草區者尤損學計顏耆仲撥錢米其縣學榜附於講堂  
修築岸圍然流移未復不能如舊

西偏屋而爲之名元豐二年縣令楊孝孺鑿學前河大

觀四年常州守徐申穴內子城建縣學門作觀臺并內

外二橋

景祐重建文宣王廟記

宋范仲淹

吾夫子之道用則行而天下治舍則藏而天下亂譬覆載之仁無待於報照臨之明不求其助袞其服廟其神豈吾聖之心哉蓋後之明王尊道貴德而不敢臣故奉之以王禮饗之於太學昭斯文之宗焉成均博士范公宗古之守江陰也謹明命挺至誠黠豺狼之克禮芻蕘之善廢典皆舉積訴咸辯清風之下人則嘯歌陽春之來物自鼓舞居一日命諸秀前席而言曰先師之堂前制未顯切於郡獄黷斯甚矣豈奉嚴之意耶然重於改作子大夫謂之何哉諸生拜而謝曰惟公之言惟士之望盍請遷焉乃於軍治之前南隅籍高明審面勢擇工之善棟材之良登登丁丁不月而成堂焉巍奐廊焉徘徊大厦斯清高門有闕乃聖乃賢儼乎其位阼階以進依然金石之音煥器以新燦乎俎豆之事既嚴既翼以饗以時又命曰二二子服斯文履斯道存誠顏閔之際致化唐虞之上協吾聖之教也豈徒廟為哉諸生復拜而謝曰請事斯語矣

紹興奉詔新建軍學記

宋胡瑄

紹興五年秋八月權知江陰軍事王棠請於朝曰軍故縣治有學蕪廢餘十五年士無所於業今升縣復軍法得視

列郡應立學官教授員軍有閒田以畝計若干官籍其祖士廩是充士之少若長願補學官弟子共員二百有四十敢冒以聞詔可於是左儒林郎范雱充軍學教授以其田贍學官一如所請未幾講堂穹宏兩序端直舍次飽深庖福潔具學則大備其從事陳剛中曰禮天子命之教然後為學請以命教各堂屬其同舍郎胡瑄紀厥事乃為著其大畧而告之曰江陰古延陵也季子墓距縣治西三十里列在祀典廟食一方千歲相望遺風固可想也學官弟子朝夕肄業其中克究師友淵源所自勿貽前聞人羞則為無負矧軍興以來公私告匱朝廷為之捐田租命師儒一切靡所愛借所望於學官弟子宜如何嗚呼克咸自勉爾矣抑予聞之魯僖公作頌獻賦獻功修頌官故事職也長江之陰萬室之封軍無小足以為政信能治其賊役明其獄訟訓其桀黠而師其賢人毋遽薄此蕞爾壘者鄭人鄉校始議子產後且更誦其遺愛第徐觀之

紹興奉詔修學記

宋教授鄭謬

唐柳宗元移書大學諸生謂說者咸曰大學生聚為朋曹侮老慢賢有惰窳敗業而利口食者有崇飾惡言而肆鬪

訟者有陵傲長上而詐偽有司者其退然自克特殊於衆人者無幾耳於戲大學賢士所關其親覆載之仁爲甚厚其依日月之光爲甚邇其被雲漢之章爲甚飾而習氣如許獨蒙惡聲則下至郡國宜若何時惟通患古今一揆學不負士而士負學非士也炎正中微上登大寶諸不暇給獨留神教化粵二年詔天下郡國學以他官攝者皆置正官時江陰猶爲縣其冬升縣復軍後七年知軍王侯棠舊縣學革而新之始請於朝得置學官員與列郡等又七年知軍富公元衡分符適更歲出緡錢五十萬修學門施棨戟殿列軒楹潔室高廡整庖增齋物物具舉溲不敏職在教授載筆紀之復命學者書柳子語以銘座右亦徒義之一助也

### 乾道修學記

宋 莫伯鎔

富庶而後教治之序也教不立則爭鬪之訟繁僭侈之風熾欲富庶得乎故教者富庶之本也古之治天下本於教必於學乎舉焉示教之有所本也世衰先生之治具日廢長人者各以其意爲治治術益龐州縣之間財賦獄訟簿書期會迫遽若水火蚤晏以趣辨幸自脫何暇問所謂教化事間有知先務矣委於恤民則又曰築者則有云矣曰吁嗟乎奈何舍穡事而役是不急也然則學曷從而理也徐侯蒞爲江陰期年大新江陰之學而江陰之人歌舞之則異矣其言曰異時斧斤不絕於學宮材竄而工濫間不十數載輒敗今材良而工緻若葺私廬度可百年計也侯之事於學蓋發於中心之確然者方是時公私譙譙朝夕之資不相及侯樽約檢柅細大有章銖積寸累克舉是役而民不知侯之能於是絕人遠矣

### 紹定重修學記

宋 方萬里

國朝自慶歷三年詔天下郡縣立學江陰爲浙右小壘宜以是年應詔及按圖誌蓋自景祐三年文正范公作宣聖廟記已誦言大厦高門金石俎豆之盛則知江陰先自有學正不在慶歷應詔後也惟江陰建學爲最久故人物儲美習俗陶粹有他郡所不能及渡江以後郡嘗一廢爲縣旋復爲郡故廟學得如舊制漕河旁環正合古諸侯半水之義其前聞城爲門因城爲樓浮居對峙如卓筆池渠隄柳映帶左右蓋其藉高明挹滿淑宅一郡之形勝者也獨櫺星門外迨泮橋內連設戟淺園弗稱齋南百步直接通衢僅以升俊名坊而編氓翼居囂雜特甚自昔病之紹定

元年龍谿顏侯耆仲來守是邦易升俊坊於中街之西撤去民屋拓為平壤遷櫺星門於坊之舊址柱石壯偉丹雘鮮明宸奎傑閣泮宮城樓華匾新題炤映霄漢東西齋序整飭邃嚴會不閉時鬻字改觀維顏侯以淳熙法從之孫叔世科躋班著其為郡也政平訟理千里如春利舉害除百廢具舉諸生被侯之賜方深言侯以擢去然則是記也其遺愛之碣也歟

元豐縣學開河記

宋黃 秘

百川學海而至於海北陵學山而不至於山故君子惡夫畫而取諸水者以其不舍晝夜而已古者天子之學曰辟雍周之以水諸侯之導曰泮官則半焉江陰縣學以元豐二年己未八月癸酉十有三日戊申因河之故支旁導而環其流凡用工二千餘其長千尺其濶二十尺攷之於古固不合乎先王之制成之於今又非士者之急特因美昔之所既有眾之所願為疑於楊侯之治典學之道不足書蓋眾有願學之心侯有樂育之志待此而後盡焉爾江陰之有學久矣應詔取第歲無幾人說者以為學而城水傍流而不顧此其未盛也欲引注於其前而東鑿於熙春北

接於大河侯始聞之曰君子修其在已俟其在物攷於昭昭聽於冥冥豈在山川乎既又請之乃任其自為眾遂拓地集工不三日而河就然昔持是說何以越四紀而始集豈非廢興冥冥之數會於此乎由此而魁傑之士爭出焉馳榮於天下可卜也然觀水之環流不舍晝夜終必至於海亦足以自反而不求於彼則其於河也得之矣

大觀新建學門記

宋 林 虔

國初江陰為軍守臣二千石城池畧等他郡而泮宮稱是中間省軍為縣復隸常州而廟學如故士游於學患墉壓其前面勢不直不稱所以嚴事夫子之儀又漕渠通江醜一支環學雨水暴溢則士病涉懷欲赴懇而未能會今天子興天下學而此地繼得賢守令士乃請穴墉作門且設觀臺內外二橋而南其路自請迄成閱三年樂卿錢塘徐公以耆德典是州實終始其事於是學之門橋與路皆端直方整延袤三十餘丈垣其左右以達於官道榜街為升俊前後宰皆以儒者協濟茲勞而縣學長余壹宣力尤多虔惟事輕羽毛或曠世而莫舉力迴造化或俄頃而可濟豈非機會離合固自有數適當其時不約自契夫縣學之一門與路所繫未為甚重必待明天子在上而郡皆賢有

司則其不難如此由是以推聖人之建立有大於此者又可知矣

元州學仍宋至元間知州程諒張獻李師善相繼興作學

南舊有雙池植蓮其內上各有亭曰光風曰霽月歲久

墟蕪大德五年州尹張獻度地東南隅築室三楹各曰

君子堂台州路總管同知史孝祥撰記學廩則視宋為倍歲收穀三千

斗九升租錢一百十四石八斗小麥三百四十九石八斗

九升租錢一十一錠租絹一十丈三尺租柴三百四十

束江面魚滓至正間廟學燬於兵

元同知史孝祥

暨陽郡庠之南古有雙池蔚以荷花表以嘉樹古類水之制也二小亭翼然池上曰光風曰霽月為學者詠歸游息之地歲久亭墟地亦蕪穢不治其為士者病之大德五年張侯時舉來牧是邦暇日過焉臨池徘徊思起其廢乃度

地東南隅築堂三楹以面之陶清鑄明局勢顯敞翕受作致涵泳聖涯每南薰微來清馥橫度亭亭淨植露卷雲舒

綱其天孫之機絢兮鄂君之被亦美觀也夏五月堂成侯與賓客來游欣於所遇池葩岸卉亦有悅色乃舉酒屬客

問所以名或曰光風之名尚矣仍舊貫奚其更或曰堂成為蓮設也今顧屬之風月夫乃攷德弗類乎於是蜀客史

孝祥最後至攝齊而升繹師虞以復於侯曰夫中通外直不蔓不枝可以遠觀不可褻玩是為花之君子茲非濂溪

先生之語乎先生閔世道之胥濁感斯花之獨清較德評芳而以君子之名加之其旨深矣吾聞澤陂之辭曰彼澤

之陂有蒲菡萏有美一人碩大且儼龜山楊氏謂此詩以花喻人蓋思見賢者而作近鶴山魏氏亦謂碩大且儼之

人非心廣體胖道盛德至者不足以為當之而敘詩者以為男女相說之辭可謂陋矣二三大儒吐辭為經作法千古

皆處此蓮於賢人君子之目噫其然哉今吾堂近在官墻之中而玩芳頌勝其間者皆吾黨之士也游聖人之門觀

君子之花味先儒之訓吾意日擊道存心融意會其同為成德之歸斯昭昭矣請氏君子之堂而寓盤盂几杖之訓

以為二三子進德修業之助流芳毓秀吾之學相為無窮不亦可乎侯喜而笑曰命之矣君其為我書之孝祥曰諾



乃詠其事而為之記如此侯各獻字時舉臨郡五年命修  
 政治而於學校之事尤加意焉若鼎創較官之字闢新小  
 學之廬表欄楯以示正塗葺重屋以凝風氣所以補苴侯  
 度蕭勺儒雅者實殫厥心可謂不負聖朝視邦選侯之意  
 矣斯堂之設豈但陰風弄月娛日騁懷而已哉郡暮宋君  
 春卿張君仲威博士王君德剛皆君子人也故於是役僉  
 謀叶志左右經畫用能不日而成是宜聯  
 書以穀同志後之覽者亦將有攷於斯文

明江陰侯吳良鎮守因故址創立廟學洪武三年知縣吳  
 志遠重修十五年知縣王衡教諭鄭江建講堂於廟左  
 二十六年教諭蔡永升縣丞賀子徽議為左廟右學乃  
 更建於講堂址而以廟址為明倫堂三十年知縣蔣宥  
 增建戟門廡舍射圃宣德六年巡撫侍郎周忱知縣朱  
 應祖更新規制重建大成殿明倫堂君子堂時習日新

二齋天順六年知縣周斌購地拓學門自是以後不治  
 者三十載弘治七年知縣黃傳如修之購民廬為  
 鄉賢二祠正德二年知縣劉紘復修之易做鼎新

由是廟學大治外為石坊門入為櫺星門又

泮池方廣十五畝甃石兩厓卽宋學前河也池上架石為橋者三穿為九

橋北為戟門左右為兩翼戟門北中為正殿像

十哲殿前為月臺殿東西為兩廡像設七十子及從祀諸賢西廡之右

南向為祭器庫東向為刑牲所是謂廟制並廟門而

為儒林坊入為學門循東墻踰橋西折而北為二門

禮義相先之地又折而西為正爾容門由門循

正中為明倫堂堂後為奎文閣堂東為時習齋西  
左右翼以號樓由時習齋入南向為君

南向為養賢堂

師生會  
饌之所

堂南為廩

洪武  
年撥

為師生俸廩及春秋二祭之費後定制  
糧米三百六十石州縣監司出納月撥膳

爾容門出而東為教諭廨君 堂後為

養賢堂後為訓導西廨 教諭廨而東為

廟門之東為名宦 又東為興賢坊

西為育 見謂學制合廟學周

丈九尺十一年知縣萬玘建號舍九聯

各為門門各據成悟為匾第

丹山二聯

滄海  
騰蛟

三聯

扶搖  
萬里

四聯

志凌  
霄漢

五聯

蟾窟  
天香

六聯

氣  
吐

虹七聯

光

八聯

平地  
雷聲

九聯

禹門  
春浪

通八聯

門外為

德堂於 之極南改射圃門

為兩門締闌千五十尺於方塘厓北

建進士等十 於

水近龍高之吉簷牙突 聖輝煌觀者稱神僊

十三年霖霽諸業漸數十五年知縣王泮次第

易大成殿諸棟葺奎文閣君子堂及號樓號舍

士科貢題名碑亭於明倫之兩階屬縣丞趙世文

河復劉紘故業嘉靖七年知縣張集重修購廟南

為通衢曰外泮鑿池跨橋旁立廡屋八年知縣

奉例建敬一亭介明倫堂奎文閣間十年

木主去像易封號改曰先師廟十二年知縣

例建啟聖公祠在觀德堂前正南為殿中祀孔子梁紇以

路曾哲孔鯉孟孫氏程珦朱松蔡季通配殿左右為齋室前

為碑亭右折而出為門射圃改創於外

御史聞人銓匾曰射圃門內兩傍為亭

又正北為青雲樓

門垣之外為委

一年知縣吳

茲斯

吏舍一區二十四年知縣趙錦籍民田若干畝為學田

來昭坊民張惠告獻遺汲田六十四畝八分坐落省田  
村村民戚敏等佃種共米麥四十五石三斗六升又生  
員湯齊捐田二十九畝一釐坐落謝園等村村民瓦  
上等佃種共米麥一十八石二斗一升二合六勺萬

歷二十六年兵憲彭國光知縣劉學周議修復教諭王

之夔獨董其事早晚勤勞鉅細畢舉三十七年知縣許

達道教諭戴士傑訓導李應鏗王德倓建聚奎亭於啟

聖祠之東南古祭器多殘失王德倓獨修補之其後知

縣宋光蘭建講習堂於聚奎亭後舊有石刻聖像高不

踰几崇禎元年訓導馮啟旦加石趺起之崇禎元年冬

署縣事武進令岳凌霄修造鄉賢祠數日即落成增繆

李二公崇祀於祠正殿鼎餅做壞教諭江之湘鳩貴重  
鑄東齋傾廢五年訓導潘洪度修復并清出古銅盥盆  
入祭器庫六年學臺甘學濶捐濬學河十年學臺倪元  
珙按臺任濬知縣馮士仁捐助訓導莊繼光督修庀材  
鳩工銳然更始殿堂門廡階礎墉垣俱極精堅十一年  
教諭譚振舉濬學宮前印池

得古井闌為宋  
太宗治平間物

### 重修廟學記

明 楊士奇

太祖高皇帝正大統之三年詔嶽鎮海濱封號如古制以  
山水稱忠臣烈士稱當時初封出於歷代所加者一切罷  
去孔子明先王之要道為天下師以濟後世非有功一方  
一時者比封爵宜如歷代所尊榮著於令典垂之千萬年  
而定鼎之初首建學立廟京師親臨釋奠又詔通祀於郡  
縣又詔罷從祀之戾於孔氏者所以揆前聖之大中而重

永代之鵠範也江陰縣學歲久而弊侍郎周君巡撫過之  
作大成殿十有六楹東西兩廡各三十有四楹殿之後為  
明倫堂三十有六楹左右為兩齋各四十有四楹庖廩門  
垣咸備以固高敞弘麗加於舊規相斯舉者知縣朱應祖  
縣丞吳得勝胡旭主簿胡忠而忠始終效勤經始於宣  
德六年二月成於明年六月記作於十年十有一月

### 重修文廟儒學記

明邑人 張愷

聖人之道與天地並天下後世日用飲食涵濡煦育於仁  
義禮樂之區而莫知為之者凡以學校之教維持之爾歷  
稽前代率由是道我朝之興法古為治廟學之設遍天下  
遐荒絕裔皆知尊仰聖人之道誦習詩書之業而况封域  
之內禮讓之鄉乎然政事有張弛則教化有隆替而治道  
以之為盛衰此轉移感動之機則在乎為政之人焉江陰  
常之屬邑其學自國初吳襄烈公良因宋元舊址創而為  
之宣德間巡撫侍郎文襄周公忱嘗加修葺迄今百餘年  
間因陋就簡補葺頽廢匪無其人而梁棟之敝橐渠道之  
湮塞規制之缺隘蓋未有創建而改作之者正德丙寅進  
士劉君紘釋褐來領縣事顧瞻廟學或敝或陋未稱所以  
妥明靈崇教化之意圖欲撤而新之諸生方謨輩傾君之

志有足為也。因以請焉。而君權然以為已任。遂因眾舉。趣名義民。陳譜陳天祥湯楷蔣鈺與之規畫。經費相度。地宜鄉人樂之。土輸其財。民布其力。同寅協恭。捐俸效謀。鳩工市材。卜日興事。而君率作。有方協力。勸相經始。於丁卯四月。閱再歲。而功成焉。其廟制則新大成殿。而廊其兩廡。東西各增其楹。若干。構大成門。而展其兩隅。左右各增其楹。若干。露臺中墀。軒豁宏敞。乃因池為泮者一。而半實以正。架石為梁者三。而九穴其洞。又因元豐故迹。就邑士徐推官鼎所獻。腴田穿河。通渠為丈計者長。以百為尺計者廣。三十。水泉環繞。氣脉流通。為泮東橋。為櫺星門。為大成官。門雕欄石楯。丹碧熒煌。而於宮垣之外。大書刻石。以節往來。於是巍然煥然。歲時對越。有常尊矣。其學制則於廟之東。偏匾儒林坊於門外。闢縣學門於坊內。明倫有堂。而禮義正容二門。逶迤而入。奎文有閣。而時習日新兩齋對峙。而起屏障。設而內外。以嚴藻繪。設而觀瞻。有具至若禮器。有庫牲殺。有庖齋宿。有館賓僚。有廨養賢。有堂儲粟。有廩。觀德有圃。紀功有亭。凡有事於學者。無所不備。而諸生敬修習業。有常處矣。由是進而升焉。有以與其宮墻日月之思。退而學焉。有以致其仰鑽瞻忽之力。廟學之建。於是大備。君安福人也。自其伯祖忠愍公。以春秋起家。名聞天下。

代有顯人。其得於聖人之教。深且厚矣。君之來官。才足以達於政。德足以感乎民。於是舉也。不傷民力。不費公帑。運之一心。而有餘。君既以政最微。入諫垣。方大厥施。而以計聞。今邑宰萬君玘。丞余君凌雲。黃君霆。尉楊君鋌。教諭羅君翰。訓導聞君元奎。張君致。暨合學諸生。恐君之功。泯而無傳。謨乃以次第其事。狀介吾友庠生張瑤。屬愷為之記。愷亦世家。暨陽。敢忘所自。遂述其梗槩。如左。與吾黨之士。勉之。期無忘君修建之心。無負聖朝作養之意。無愧聖人之道之萬一云耳。

重修儒學記

明喬宇

江陰為吳鉅邑。縣有學。肇於宋紹熙間。國朝洪武初。詔天下立學。江陰之學復鼎新焉。歲久滋壞。正德元年。安福劉侯紘。至始增拓之。又若干年。歸德萬侯玘。至繼修之。合二侯之所未備。而俾完。以美則磁州王侯泮也。始侯來君茲。士篤意教化。間嘗登進義民。夏夔等。屬以修學。士風動而庶民從之。財者力者。莫不踴躍思效。其功比大成殿兩廡。戟門奎文閣。君子堂。東西號樓。射圃亭。養賢堂。科第坊。鄉賢名宦祠。倉庫外號。總若干楹。則因舊蹟也。科貢二碑亭。

三台墩玉帶河於築於濬次第畢舉則新功也不數月以落成告侯乃遍觀所經營入其廟肅如也行其庶翼如也登其閣廓如也升其堂曠如也侯喜復進諸生而語之曰學之修有司之事也修乎已以達乎聖人之道非爾諸生之責乎諸生再拜謝曰敢不惟侯之德之勤於是教諭耿光訓導戎斌陳思順謂茲舉匪托金石曷以昭遠爰命弟子員花實具狀前無錫張都運元之華太學鉅請記於予遂不辭而次第其修學之始末云侯字文淵正德丁丑進士以調繁改今官綽有善政不獨學校為然因并書之

重修儒學記

明邑人湯沐

維嘉靖丙戌冬鼓城張侯集來治縣事號令明肅境內番治越明年冬季議新廟學謂茲什者宜起卑者宜崇背者宜順毀者宜堊廟宮之前民居多雜制非所宜民喻侯志咸願樂從侯以倍直償之得顧問輩宅址若干畝庀材鳩工慎選督視撤其遺構中通為甬道計若干步旁為兩廡計各若干楹跨池梁者一計若干甃直南為屏計若干俱翼以二亭左貯刻贊右貯臥銘復於複道之東西各樹一坊以表鄉士臺寺之長職廡成召諸賈客居之以售書籍

若槐市然其若大成坊同年舉子坊鼎新以建三台墩復增築之玉帶後河勢若相戾鑿為月堰俾環之堂閣齋廡亭圃庖廩亦皆次第加葺不數月功告成達觀之穹宏軒豁幽深邃密前後適宜其制至是大備教諭何君璉訓導陳君思順陳君懋德率諸弟子某某委記於予予因謂之曰諸君知侯作新之意乎予將語之予故諸生也生於予前未有顯者頃叨金紫厠名九列而堪輿家緣以為說謂出門無壅利宦學而予心實非之近世士習每患於急功微利今侯之意固在茲耶夫官墻可以譬吾道之淺深堂室可以喻入道之次第高明中庸廣大精微故修德凝道所從事者也承學者來歌來游得其門踐其域能不反觀近取靜存動察以求得聖賢之依歸以無負乎君師之養育而敢暴棄安於卑小龕僻之為非予之望也此固侯今日作新之意也抑侯之尊甫中丞公嘗為御史提學茲士孰不曰承家之孝有司六事學校為首侯能急之又孰不曰體國之忠曰忠曰孝政事顧不偉歟矧斯役也費出於義助工樂於子來程畢於旬朔則侯之才之賢足徵矣相成者丞鄭君自璧潛君洪喻君義簿於君泰典史朱贊而鄭君右文之意為多予不佞遂摭為之記

新建啟聖祠記

明呂柟

江陰學生黃隨持其師教諭能氏清訓導汪氏栗趙氏儲之狀階禮幣謁予曰縣啟聖祠命下之時先尹劉體乾適陞進去今尹仁甫來繼厥職初謂茲役誰不可追迺正月布令爰興丕作邑中義民凡十數輩樂趨名工未逮匝月祠用告成敢請信言勒諸石曰憶昔有知嘗謂先聖暨顏曾思孟肇明斯文垂憲萬世山谷之僻齟齬之兒咸知誦習究其本源如叔梁點路鍾靈孕秀篤生聖哲闕秩祀典廢或不載卽我夫子及回參諸賢其能恻然忍諸又回參攸軻配食夫子父反卑屈列位廡廡子如有靈坐寢震鬻今際明主推聖賢心下禮臣議別建啟聖祠當文廟東偏內祀叔梁啟聖公配以參回攸軻之父下逮程朱大儒其父亦與享焉然後聖賢之心於是為快真大典也故茲役舉上可以使為父者能教其子知所以慈下可以使為子者克事其父知所以孝關切人倫轉移風化非淺淺故也仁甫迺能知為急務克先圖之揆諸師道其殆庶幾乎狀又言仁甫為邑能興學校理冤枉抑豪強毀淫祠禁妖巫弭江寇諸政聿新宜茲營建知所本歟祠中為啟聖廟翼以二廡其中為唐陳甃以甃甌其前為門塾絢以丹漆始

今年二月十六日終三月三日未二十日而完足可欣悅以使民也仁甫姓李氏名元陽雲南太和人舉嘉靖丙戌進士擢翰林庶吉士其篤志正學蓋嘗聞諸通政馬氏伯循云是役也諸董工及捐貲助役之義民皆列碑陰亦為從事各工者勸

修奎文閣記

明邑人高賓

閣何為而有也聖人之六經昭代之典章在焉示不敢褻也曰奎文者河言其道之宣著若奎宿然輝亘於天人所共仰也始江陰未有閣學制未稱識者歎為闕典正德戊辰安福劉侯紘始構之越若干年而閣日以圯歲庚辰上黨王侯泮至乃大飾治之功既成學諭敢君光與其潦泊各諸生問記於賓賓將何以為復也雖然蓋嘗聞之矣夫經者聖人載道之書也道何物也天所賦於已以為仁義禮智信之性發之於用而為喜怒哀樂之情施之人倫而為父子君臣夫婦長幼朋友之親義序別散之日用而為用舍行藏辭受取予之宜用之身而修用之家而齊用之於聖人聖人之道存之為德行用之為禮樂刑政著之而

為經以垂教於天下後世故經之所在道之所在聖人之所在天之所在也而可不知所尊乎知尊之而徒以估俾為勤無益於身心無裨於治理則於子思所謂尊德性道問學董子所謂尊所聞行所知其旨異矣此宜諸生之自攷也閣之制凡三十楹高三十六尺有奇廣七十二尺深四十三尺戶牖洞達梯衡截然登而望之雲漢昭回城外內之勝槩盡在俯眎矣閣之後素土為峯雜樹松柏交蔭其上命曰三台助閣之勢尊甚興學者望道之心願治之志躍然起矣率作表章劉侯王侯力也願出私錢并力成事義民黃鑿與其季父瀾也例得附書

國朝鼎新值明季兵燹後自大成殿明倫堂外俱榛蕪不治順治九年教諭陳鎰毅然修復規制粗備嗣後學使北平石申西山張能麟相繼修之康熙間知縣何爾彬龔之怡教諭宗章峻次第增葺二十三年知縣陸次雲加潤色焉歲久復圯五十八年學使昆明謝履厚捐俸

贍治緣解任未集雍正丙午知縣祁文瀚倡捐大修令紳士夏敦禮等董其事正殿齋樓稍已改觀究未克底績乾隆二年知縣蔡澍以學宮為興賢育才地恭遇

聖代崇儒重道臨雍釋奠

聖祖御書萬世師表

宗御書生民未有

今上御書與天地參

宸藻輝煌超今越古江干雖下邑而翼序泮宮風教人文攸繫顧猶樸勿稱巨規非所以昭誠敬煥文明也始大興作圯者治之墜者舉之闕者飾之闕者補之向之因陋



就簡者悉煌煌鉅麗侈宏整矣

重建明倫堂碑記

國朝學使張廷璐

學宮之有明倫堂將以為禮義相先之地俾士子以時講習其中人材於是乎出風俗於是乎成三代盛時庠序學校之取義胥未有易此者顧天下莫不有學而表率一方為一方人導其先路則惟官斯土者之責也自後世言吏治者祇以簿書錢穀為務一切教民之具視為後圖而絃歌之化渺矣非夙嫻學道真知政體者曷能毅然而振起之哉江陰古延陵地禮讓之遺舊矣而科名文物之盛則肇於宋時傳者謂學之立亦自宋始按志載范文正公廟碑守江者為范崇古乃大興學其記中特衰美之而勉以致唐虞之化協至聖之教云蓋景祐二年也由宋迄明代有改易然講堂常在廟之左至洪武間以教諭蔡允升議左廟右學迺移廟於講堂址而以廟址為明倫堂宣德七年巡撫周文襄更規制檄縣令朱文祖董其事是時祭院署在江邑即今學使者駐節處也恭遇我朝文治日新惟江邑以使者駐節故學之制視他邑尤擴每當試時士子環集堂中典書習禮鏘如肅如顧其制既擴

時久即頌雖小葺之難復其舊先是雍正四年宗伯文定楊公捐千金大治殿廷時邑令山右祁君為主倡而於斯堂未暇及也歲庚戌余奉命視學率諸生謁廟畢升明倫堂左右環顧棖題就朽墻

宇半頽即謀所以整之者會邑令多相繼移去莫主其事及余三任於此而古青蔡君實來迺曰及今不治後難圖也商諸教諭田有伊集邑之縉紳議修君捐俸首倡邑人莫不踴躍材不賦而羨匠不發而多越半載而告成比予再歸謁廟而朽者新頽者整金碧輝煌頓革厥觀矣夫數十年之補苴而未逮者唯賢令之一倡而人爭鼓舞以從之何其神以速也予因是嘆蔡君之為政也知所先務矣君以名進士出宰本經術為吏治意在勵頽靡化頽蒙而以勸學先之誠合境內之士束身修行以振勵於學宮則鄉里之中耳濡目染皆聖人教訓其有不翕然向化者鮮矣遵斯道也雖遼絕異黨之區猶將意諭而色授况如江邑之夙稱禮讓沐浴國家太平之化於百年之久者哉戊午冬余事竣還朝江人士環請曰願有記余重令尹之賢視范崇古朱文祖

有其過之媿余以九年按部無能若文襄之倡率獨深有味於文正之語之果親見於今也於是乎書

重修江陰廟學碑記

國朝 學使 劉藻

學使者受

天子命秉文衡主教鐸一以學校為根本地其始蒞也先謁

宣聖廟展禮退坐堂皇召諸生宣揚

聖訓講論書義次則春秋丁祭科歲按試釋菜行禮率以為

常故使者駐節之地其廟學之修廢與有責焉

世宗憲皇帝之元年敕天下修儒學

今上御極特詔司空重建曲阜

聖廟郡邑巒序亦令以時修葺德意至渥然而奉行其修

舉與否則視乎長令之才力所在固殊焉歲壬戌卿

命視學江蘇首蒞澄江適鄉先輩 蔡君雨亭方治茲土予

少習舉子業雜誦君文予在京邸而君吏南邦所至著賢

能聲今幸聚首權甚隨謁 廟學仰視殿堂悚心絢目亟

詢主倡是者而知 蔡君之賢於人遠矣攷江邑志乘學

立於宋景祐間守江者范崇古范文正公極美其敷化之

績勝國時從蔡九升議左廟石學廵撫周文襄公檄縣改

建廟前而學次之滄桑代更興廢互乘雖前此稍有修治

而當事者幾務叢積未暇躬理事未竣而頽缺隨之為可

惜也 君之蒞江適當宗伯桐城張公筦節時志意膠合

謀所以鼎新者君捐俸錢經始兩學博勵多士出私金助

焉工大費繁拮据者數載而迄於成先是 廟殿之丹雘

侈剝明倫堂日就圯各宦鄉賢祠夷於學官外壁沼間為

通衢帶河湮塞泮池卸裂園橋半摧彙征樓及講堂經閣

諸處悉頽蕪漫滋甚 君匠心獨運酌別次第首建明

倫堂以振紀綱桐城張公撰文紀之旅議大修整正殿飭

經閣藻耀高翔一洗固陋擴啟聖祠為五王殿增堂之掖

通時習日新兩齋遷名宦鄉賢祠于廟之左右序作兩坊

於廟壁旁以節行人東曰金聲西曰玉振復舊制更彙征

樓為坊而地益爽磴發石募夫濬帶河深泮池甃築堤防

改建園橋清流虹影上下掩映環學前後繚以石垣植松

栢桃柳以庇鐘鏞芹藻卽講堂之後創立澄江書院構堂

建樓招諸生弦誦於斯凡曩昔之因陋就簡者至是而規

制大備數稔以來心力糜耗而君不以為勞僚采紳士承

厥意指泉志成城雨風協應有來瞻仰者靡不喟然嘆興

以為前此未嘗有也 猗歟盛哉昔蕭相國之營關中也宮

闕壯麗王丞相之營建康也結構詳密皆令後靡所增益

卽一興作間而賢公卿之議度規焉君殫精規畫兼盡美

之域追琢其章金玉其相臻於大成而後已。是則古醇儒純臣之用心可與文正文襄兩公頡頏。匹休而邑人之庸勛者宜偕桐城張公晉為尸祝。不忘者也。予按延陵為季子躬耕地禮讓之化被於三吳。今為使者建節首善之區。蔡君能樹茲風聲以表儀。四國非特邦家之光。卽桑梓亦有榮施。獨以予輅車周歷碌碌風塵鉛塹。間不獲為君少佐一籌於幸之中。抱深歎焉。乃書其本末并志經費鳩工之條目於碑陰。以作式於後人。

### 重修文廟告成恭紀

國朝知縣蔡澍

江介千年邑尼山萬代師。累朝崇正學。清廟啟宏規。星斗垂金宇。雲霞映璧池。雍雍鼓篋地。肅肅薦牲時。赫奕施丹雘。深嚴列鼎彝。形模非隘陋。結構鮮離披。劫火端門敗。輪風路寢移。堅塗多剝落。榱桷怯撐撐。承乏初來此。周環重嘆噫。乃心謀自協。人士慶相隨。遠近俱和會。經營在合宜。七年功漸積。一篲力無虧。儼若麟書在。誰云鳳德衰。杏壇懸絳帳。矍圃接緇帷。廊廡涵烟靄。櫺軒洞曙曦。經樓還突兀。帶水更漣漪。齋祓觀成日。虔恭秩祀儀。升階鏘磬管。入戶奏金絲。至道光三極先猷奠。四維願言同覆載。仰止淑吾私。

### 廟制

#### 大成殿

三間中設先師神位。座前立石刻像。旁列四配十哲。益以有子朱子共十一位。每歲春秋二仲上下日。令率邑屬師生致祭。東西各增翼以通廡。重簷飛棟。榱桷梁楹皆極壯麗。為聖域之偉觀。

#### 至聖先師孔子木主

#### 四配木主

#### 復聖顏子

名回字子淵魯人

#### 宗聖曾子

名參字子輿南武城人

#### 述聖子思子

名伋字子思伯魚子

#### 亞聖孟子

名軻字子輿鄒人

#### 十一哲木主

序次東西對列

先賢閔子 名損字子騫魯人

先賢冉子 名耕字伯牛魯人

先賢冉子 名雍字仲弓魯人

先賢宰子 名予字子我魯人

先賢端木子 名賜字子貢衛人

先賢冉子 名求字子有魯人

先賢仲子 名由字子路卞人

先賢言子 名偃字子游吳人

先賢卜子 名商字子夏衛人

先賢有子 名若字子有魯人

先賢顓孫子 名師字子張陳人

先賢朱子 名熹字元晦新安人

月臺 甃石為陛環以石闌左右有階將祀事者由焉

兩廡 東西各五間乾隆六年重建前為步廊以入殿先賢先儒以次位序兩廡康熙五十年詔朱子升祔正

殿雍正三年詔進本朝御史陸隴其從祀共一百二十三位

### 東廡從祀諸賢木主

先賢蘧子 名瑗字伯玉衛人

先賢澹臺子 名滅明字子羽武城人

先賢原子 名憲字子思魯人

先賢南宮子 名适字子容魯人

先賢商子 名瞿字子木

先賢漆雕子 名開字子若一作字子開魯人

先賢司馬子 名耕字伯牛一作字牛宋人

先賢梁子 名鱣字叔魚齊人

先賢冉子 名儒字子魯魯人

先賢伯子 名虔字楷一字子析魯人

先賢冉子 名季字子產魯人

先賢漆雕子 名徒父字子文魯人

先賢漆雕子 名叟字子歛魯人

先賢公西子 名赤字子華魯人

先賢仕子 名不齊字遯楚人

先賢公良子 名儒字子正陳人

先賢公肩子 名定字子仲魯人

先賢鄔子 名單字子家楚人

先賢罕父子 名黑字子索魯人

先賢榮子 名旂字子禎魯人

先賢左人子 名郢字行魯人

先賢鄭子 名國字子徒魯人

先賢原子 名亢字子抗魯人

先賢廉子 名潔字庸衛人

先賢叔仲子 名會字子期魯人

先賢公西子 名興字子上魯人

先賢邾子 名奘字子欽魯人

先賢陳子 名亢字子禽陳人

先賢琴子 名牢字子開衛人

先賢步叔子 名乘字子車齊人

先賢秦子 名冉字開蔡人

先賢顏子 名噲字子聲魯人

先賢顏子 名何字缺

先賢縣子 名亶字鈇

先賢樂子 名克字

先賢萬子 名字

先賢周子 名敦頤字明道

先賢程子 名顥字伊川

先賢邵子 名雍字堯夫

先賢穀梁子 名赤字

東廡從祀諸儒木主

先儒伏子 名勝字子賤

先儒后子 名蒼字近君

先儒董子 名仲舒字

先儒杜子 名春字

先儒范子 名寗字

先儒韓子 名愈字退之

先儒范子 名仲淹字堯夫

先儒胡子 名瑗字翼之

先儒楊子 名時字中立

先儒羅子 名從彥字仲素

先儒李子 名侗字愿中

先儒張子 名栻字敬夫

先儒黃子 名幹字子木

先儒真子 名德秀字景元

先儒何子 名基字子恭

先儒趙子 名復字

先儒吳子 名澄字草蘆

先儒許子 名謙字

先儒王子 名守仁字伯安

先儒薛子 名瑄字德温

先儒羅子 名欽順字允升

先儒陸子 名隴其字稼書

西廡從祀諸賢木主

先賢林子 名放字子北魯人

先賢宓子 名不齊字子賤魯人

先賢公冶子 名長字子長齊人

先賢公皙子 名哀字季沈齊人

先賢高子 名柴字子羔衛人

先賢樊子 名須字子遲齊人

先賢商子 名澤字子秀魯人

先賢巫馬子 名施字子期魯人

先賢顏子 名辛字子卿魯人

先賢曹子 名卹字子循蔡人

先賢公孫子 名龍字子若楚人

先賢秦子 名商字子丕楚人

先賢顏子 名高字子驕魯人

先賢穰駟子 名赤字子徒秦人

先賢石子 名作蜀字子明秦人

先賢公夏子 名首字子乘

先賢后子 名處字子里齊人

先賢奚子 名容歲字子偕魯人

先賢顏子 名福字子襄魯人

先賢句子 名井疆字子疆衛人



先賢秦子 名祖字子南秦人

先賢縣子 名成字子祺魯人

先賢公祖子 名句字子之魯人

先賢燕子 名伋字子思秦人

先賢樂子 名效字子聲魯人

先賢狄子 名黑字子皙衛人

先賢孔子 名忠字子蔑魯人

先賢公西子 名藏字子尚魯人

先賢顏子 名之僕字子叔魯人

先賢施子 名之常字子恒魯人

先賢申子 名根字子續魯人

先賢左子 名邛明

先賢秦子 名非字子之魯人

先賢牧子 名皮

先賢公都子

先賢公孫子 名丑

先賢張子 名載字子厚

先賢程子 名頤字茂叔

西廡從祀諸儒木主

先儒公羊子 名高

先儒孔子 名安國字子國

先儒毛子 名萇

先儒高堂子 字伯秦

先儒鄭子 名康成

先儒諸葛子 名亮

先儒王子 名通字子掩

先儒司馬子 名光字君實

先儒歐陽子 名修字永叔

先儒胡子 名安國字康侯

先儒尹子 名焯字彥明一字德充

先儒呂子 名祖謙字伯恭

先儒蔡子 名沈字仲默

先儒陸子 名九淵字子靜

先儒王子 名栢字會之

先儒許子 名衡字仲平

先儒陳子 名淳字安卿

先儒魏子 名了翁字華父

先儒金子 名履祥

先儒陳子 名澔

先儒陳子 名獻章字公甫

先儒胡子 名居仁字叔心

先儒蔡子 名清字介夫

道統聖賢贊

明 陳鳳梧

伏羲 於維聖神繼天立極仰觀俯察卦爻斯畫始造書契

神農 聖皇繼作與天合德始嘗百草以濟天紮農有耒耜

黃帝 帝德通變神化宜民垂裳而治上乾下坤井野分州

帝堯 欽明揖遜德協萬邦巍乎成功煥乎文章天地之大

帝舜 重華協帝授受於唐惟精惟一濬哲文明兩階干羽

禹王 文命四敷三聖一心有典有則克儉克勤成功不伐

湯王 勇智天錫聖敬日躋建中於民萬邦惟懷顧諟明命

文王 天德之純於穆不已肅肅雖緝熙敬止後天八卦

武王 丕顯文謨丕承武烈偃武修文天下大悅丹書之受

周公 天生元聖道隆德備制禮作樂經天緯地上承文武

孔子 道冠古今德配天地刪述六經垂憲萬世統承義皇

顏子 天稟純粹一元之春精全美玉和風慶雲博文約禮

曾子 守約而博學恕以忠聖門之傳獨得其宗一貫之旨

子思 精一之傳誠明之學聖門嫡派期道有託發育洋洋

孟子 哲人既萎亞聖斯作距詖闢邪正論諤諤堯舜之性

歷代秩祀

薄海內外祀素王者震盪罔敢數其廟食之制陪祀之

典累朝暨

聖代加隆焉臚而列之所謂匪今斯今振古如茲也

漢武帝時始令天下郡國皆立學校

平帝元始元年尊孔子曰褒成宣尼公

安帝延光三年祀孔子及七十二弟子於闕里

南宋文帝採晉故事舞六佾設軒舞之樂

魏孝文帝稱文聖宣父正始七年以顏回配

後周文帝稱宣師尼父詔州縣學以春秋二仲月上丁釋尊

唐太宗貞觀二年尊孔子為先聖仍以顏回配罷周公祀

士終獻縣學令初獻丞亞獻主簿終獻

二十一年詔以左丘明卜子夏公羊高穀梁赤伏勝高

堂生戴聖毛萇孔安國劉向鄭眾杜子春馬融盧植鄭

康成服子慎何休王肅王輔嗣杜元凱范甯賈逵二十

二人並配享

高宗乾封元年尊孔子為太師

總章元年加顏回曾參封爵并配享

武后封孔子為道隆公

元宗諡文宣王

開元八年立十哲坐像曾參特坐俱在二十二賢之上

二十七年尊孔子為文宣王顏子充國公閔損等九人

為侯曾參等為伯

宋太祖建隆三年詔廟門立載十六

真宗咸平中尊孔子為元聖文宣王費侯閔損以下皆

公卿伯曾參以下皆侯左丘明以下皆伯尋避諱改稱

至聖

理宗淳祐二年加周敦頤張載程頤封爵并朱熹從祀  
景定二年加張栻呂祖謙伯爵從祀  
度宗咸淳三年以顏回曾參孔伋孟軻并配享升顯孫  
師於十哲邵雍司馬光從祀

金 大定十四年加服十二章纁旂九就

元 成宗大德十一年加孔子號曰大成  
仁宗皇慶二年以許衡從祀

文宗至順元年加先聖父母封爵加顏子  
兗國復聖公曾子邾國宗聖公子思沂國述聖公孟子鄒國亞聖公  
以董仲舒從祀

明 洪武三年定釋奠祭器各為高臺其籩豆簠簋悉代以  
堯器

五年詔天下稱大成至聖文宣王及配享從祀先賢先  
儒

十四年自夫子以下像不土繪祀以神主

十五年頒釋奠先師孔子儀注於天下

十七年敕每月朔望郡縣官以下詣學行香

二十六年頒大成樂器於天下

二十九年罷楊雄從祀進祀董仲舒  
永樂四年三月帝親謁廟

### 成祖視學記

朕聞帝王之興必首舉學校之政以崇道德弘教化正人  
心成人下之才致天下之治唐虞三代之盛率由於茲也  
我皇考聖神文武欽明啟運峻德成功渡江首建學校親  
視孔子日引儒臣講論經義求古聖人之道身體力行及  
統有萬方即詔府州縣皆立學天下士子雲集京師復新  
作廟學於雞鳴山之陽親製教條頒布中外又命天下增  
廣生復其家府州縣皆用春秋祀孔子賜以樂舞德教廣  
被海外諸國并遣入學教化之隆視古為盛朕纘承大統  
仰遵成憲乃永樂四年三月朔日躬詣廟庭謁先師孔子  
前期三日雨將祀之夕卿雲澄霽星緯昭明暨旦天宇穆  
清明旭鮮麗釋菜於廟退即爨倫堂文武羣臣咸侍左右  
師儒在席諸生序列堂下命祭酒胡儼等以次講經成禮  
乃還夫學以明道也道之體廣大光明配乎天地日月而  
其實不離乎日用之間孔子明之上以承堯舜禹湯文武  
之治不以為後世植綱常開太平於無窮而世之極其尊  
崇之禮者非於孔子有所增益特以著明其道之至大天

下不可一日而無也爰因視學謹序述所以致隆之本勒碑於廟

永樂八年正文廟繪像衣冠正統元年定從祀各爵位次

二年進先儒宋胡安國蔡沈真德秀元吳徵從祀嘉靖九年改稱至聖先師孔子四配為復聖顏子宗聖

會子述聖子思子亞聖孟子從祀弟子稱先賢左並明以下稱先儒去肖像易木主春秋上丁釋奠十籩十豆

州縣八籩八豆舞六佾四配六籩六豆十哲四籩四豆兩廡如之廟稱大成殿門稱大成門罷公侯伯封爵申

棖申黨本一人存棖去黨其公伯寮秦冉顏何荀况戴聖劉向賈逵馬融何休王肅王弼杜預吳澄十三人罷

得祀林放蘧瑗鄭元鄭衆盧植服虔范甯七人各祀於其鄉進后蒼王通胡瑗歐陽修陸九淵五人從祀端祠

祀啟聖公孔子陳設同至聖僅少太羹一登以顏無繇曾點孔鯉孟孫氏配享為四配陳設同十哲

隆慶六年進先儒薛瑄從祀萬曆十四年進先儒胡居仁陳獻章王守仁從祀樂官

演習於明倫堂下先一日主祀官僉祝版畢仍親為闋視行三獻禮

### 孔子祀典奏議

明邑人 張 袞

仰惟陛下以神聖之德操制作之權凡於祀典不經悉加釐正至此又謂孔子王者之祀後世不深體聖人之心是欲尊孔子以禮非以示不足也大哉王言臣愚有以仰見陛下崇儒之盛心矣臣竊以為禮文既久猝變為難時俗相安改聽必駭臣敢披其疑義有七昧死為陛下陳之夫謂孔子生為人臣沒不宜有王者之號似矣臣愚以為僭王不可也出於人君而命之於有德可也古今國家封拜臣下或裂土於生前或崇諡於既沒惟以德以功耳未聞以生死論可否也苟論其初豈非身皆草莽之臣耶記有之當其為尸則弗臣也夫既為尸則以神禮之矣况生猶異世而可以臣禮拘之乎此其未可輕議一也孔子當周衰之未嘗作春秋以誅亂臣賊子矣夫既名之為亂為賊蓋皆當時諸侯強大戕君弑父搃國竊號稱兵肆出蕩然不禁於法在所不赦孔子懼焉故托魯史筆削而誅之所以立僭竊之防其旨嚴矣乃若孔子仁義禮樂巍然萬世道德之宗既沒而追諡之是可同於麟經之旨耶此其未可輕議二也唐玄宗荒惑之君政無足取當其追諡孔子曰王以位則君也以命德則天子之權也非竊先王大物

以賞私德也是可因斥立宗而廢孔子之王乎綱目發明有曰孔子之道合德於天必稱天以諡之斯足以盡言此所以深病唐人未盡也至元武宗又制加大成二字矣此非元人之言也孟子曰孔子所謂集大成者金聲玉振之也其原蓋本諸此孟子之言顯列於六經豈可因元人之引用而遽廢其說乎元夷虜之長入主中華制作紛紛惟此一舉最為有得說者謂元運百年精神命脉全在於此以見夷能用孔子之道亦足以延矣此其未可輕議者三也夫王與師義各不同蓋王言爵也師言道也言道則雖天子亦有師也古者詔於天子無北面所以尊師也陛下以師尊孔子而疑王不合於禮必欲去之臣竊以為自天子而達於庶人師所同也以王者祀其師得以羣備物之敬此天子所獨也舍是則何以示尊崇乎此其未可輕議四也我太祖開國之初乾坤再造凡胡元之陋一洗其舊獨孔子位號不與岳瀆郡神並革則在太祖而已予其為王矣陛下自登宸極動法祖宗茲欲議革之以合古釋菜先師之禮得無異太祖意乎此其未可輕議五也今自國都達於天下學舍青衿習聞王號則已千有餘年矣中間老生固儒篤信其師猶有過為之說以望尊崇者今且撤其廟貌損其俎豆禮文之節臣恐生徒愚蒙不達朝廷本

意必將顧駭錯愕如滅其師以相喧騰是疑天下以傷學者之心也此其未可輕議六也夫祀典之不得不正者謂其不經也僭也誣也德如孔子命之曰土不可謂之不經受命於天子不可謂之僭有功而報既沒而諡不可謂之誣執是三者而皆無疵焉可以思過半矣此其未可輕議七也臣待罪史官恭遇陛下建中立極制禮作樂臣豈不欣與編摩之榮哉特以禮非太戾事在得已不若仍之則下足以繫士庶之瞻仰上足以表我皇上之尊崇傳之萬世永有令聞矣臣伏望陛下寬臣斧鉞博採芻蕘將此奏并下禮部詳議可否臣不勝戰慄願望之至

祀至聖先師孔子依明制以春秋二仲上了日行禮前期二日設齋戒牌致齋二日宿於正寢不判署刑殺文書決罰罪人諸生皆齋於學官前一日行事執事官集肄儀祝習讀祭文及省牲眠幣行事於學之講堂及期陳設省饌獻爵奠幣飲福受胙望瘞各致嚴儀

康熙五十一年奉

旨升祀先儒先熹於殿內十哲之次改題其主曰先賢

五十二年以宋儒范仲淹從祀稱先儒

雍正元年加封

先師五世王爵改啟聖祠為崇聖祠兩廡增宋儒張迪從祀  
二年

詔郡縣一祭用太牢又增先賢蘧瑗林放秦冉顏何牧皮縣  
直公都子樂克公孫丑萬章先儒鄭康成諸葛亮范甯  
尹焞黃幹陳淳何基魏了翁趙復許謙金履祥陳澧羅  
欽順蔡清陸隴其從祀升周敦頤張載程顥程頤邵雍  
為先賢兩廡東廡首蘧瑗西廡首林放列序先賢先儒  
共一百二十三人位次

祭器附

子長作世家稱孔氏車服禮器不置矧于豆于登所藉  
以將誠敬者哉曩昔故未備今購而全之朽蠹漫漶則  
典守者在

頒行祭器圖式

簠以盛黍稷 簋以盛稻粱 雲雷罇 貯初獻酒 象罇 貯亞獻酒 犧罇 貯終獻酒 幕以

樽 以勺爵 坫 置酒承爵皆以之 壘 以貯洗水二者

皆盥 籩 以盛果脯 豆 以盛菹醢 登 以薦太羹 鉶 以薦和羹 鼎 以焚香

按朱子曰舊禮器圖樣並依聶崇義之制不如政和皆  
攷三代遺法鑄造制度精密氣象淳古知潭州日遂申

省部准以銅制今奉通行  
惟正位與配享用白磁

現在存貯祭器

銅方香爐一座 重十八兩 銅淨瓶二個 重十八兩 銅酒罇

一個 重九兩 銅簠二個 連蓋重二十兩 銅簋二個 連蓋重

十四兩 銅籩八個 重二十七兩 銅豆八個 重二十五兩 銅爵一

百五隻 成化四年爵二十五隻每隻重九兩 錫方大燭

筌一對 重十兩 錫方香爐四個 重二十五兩 錫花瓶四對 重



十七觔 錫酒罇四個 連匙四把重二十二觔 錫次大方燭

二兩 錫二對 重二十三觔 錫中方燭筭六對 重五十三觔 錫大圓

燭筭六對 重三十八觔 錫小圓燭筭八對 重二十八觔 錫中

圓香爐六個 重九觔 錫小圓香爐八個 重九觔 錫大盤

一個 重六觔 錫中盤四個 重十一觔 錫細花酒壺一把

重二觔 錫沙池一個 重十二觔 錫毛血盆七個 重八觔 銅

璋一個 重二觔 銅盥漱盆一個 重二觔 大焚帛盆一個

鐵鑄有木架 木沙池六個 提燈一對 提爐一對 竹籩

四十個 木豆一百五十個 帛匣九個 牲匣十八

個

以上係雍正十三年奉 學院張檄飭購備交學加 謹收貯取有印結報查

祭品 附

祭必備物堂基牛羊絲衣之詩可咏也將祀而省當祀 而薦敬存慤著可以觀禮矣

本縣額設祭品

太牢一頭 猪十一口 重六百八十觔 羊七隻 重一百五十四觔 兔八

隻 黍 稷 稻 粱 芡 菱 棗 栗 榛 銅

鹽 鱧魚 白餅 黑餅 芹 韭 菁 葱 笋 菹

醢醢 兔醢 魚醢 脾析 豚脂

先師位陳設

帛一 白磁爵三 太牢全體 羊一 豕一 兔一

登一 薦太羹 鉶二 薦和羹 簠二 盛黍稷 簋二 盛稻粱 籩十 盛芡菱栗栗榛

牛血 鉶 鹽 鱈 魚 白 餅 黑 餅 豆 十 盛菹菹芹菹菁菹醢醢笋菹葱兔醢魚醢脾析豚胎 酒 罇 三

四配位陳設

每位帛一 白磁爵三 羊一 豕一 兔一 鉶一

簠二 簋二 籩八 盛榛菱芡牛血 豆八 盛菹菹芹菹菁菹笋菹葱

兔醢魚醢脾析

十二哲陳設

東哲帛一 白磁爵各一 羊一 豕一 兔一 鉶

各一 簠各一 盛黍 簋各一 盛稷 籩各四 盛棗栗牛血 鉶各四 盛棗栗牛血 豆各四

盛菁菹芹菹兔醢魚醢

西哲陳設與東哲同

東廡陳設

帛一 銅爵各一 羊一 豕一 每四位一案 簠

一 簋一 籩四 盛棗栗兔血 豆四 盛菁菹芹菹兔醢魚醢

西廡陳設與東廡同

收貯祭器大櫛一頂

明初舊制先師位籩豆各八成化間增籩豆各十二郊社禮也嘉靖中從張璁議減為各十推聖人之心必不忍同天地之享也今制仍嘉靖時惟爵用白磁昭其潔也雍正三年以春丁為始祭用鳥牛制為令

附圖

筓圓錫

爵

壺酒

簋銅

簋銅

池酒

璋

牌文祝

爐方銅

祭器圖

禮記

卷八

三

爐提

燈提

盤香錫

爐圓錫

八音齊而後盛樂備大祭祀宿縣非至聖不足以當之  
後甲三日大合樂克諧而無相奪倫洋洋盈耳有遺音  
矣

頒行樂器圖式

麾二 一畫升龍一畫降龍舉 琴六 瑟二 祝一 敔  
一 升龍作樂舉降龍止樂 搏拊一 龍笛二 鳳簫二 洞簫二 笙六  
塤二 篪二 編鐘一 編磬一 應鼓一 鼗鼓一  
旌二 以導 翟籥各三十六  
現在存貯樂器

大紅麾旛二座 旌節二竿 五色線鬚 金鐘四口 架有玉

磬四口 架有 大鼓二面 架有 大成鼓二面 架有 大成銅鐘一口

重三十 銅邊鐘十六口 重十八 銅邊磬十六口 重十

有架 祝一座 架有 瑟四張 架有 琴六張 有琴 排簫

二座 塤二個 篪二枝 笙六座 笛六枝 簫六

枝 搏拊二面 架有 鼗鼓二座 架有 黃緞蓋一頂 架有 羽六十

四枝 有桶 竿六十四根

收貯樂器大櫥一頂

以上係雍正十三年奉 學院張檄飭購備交學敬  
謹收貯取有印結報查

附圖

樂器圖

幡 麾

笛

笙

鼓成 大

蓋 黃

鐘成 大

鐘 籥

拊 搏

羽 干

磬 玉

鼓 鼗

簫

笙 排

樂章附

律和聲聲依永桓賚般徹俊陳功烈非笙詩比也長言之不足則咏嘆之龜山猗蘭猶在人間乎

頌行樂章

大四太哉工南孔尺林聖上仲道四太德上仲尊尺林崇上仲維工南持尺林王  
上仲化四太斯尺林民上仲是合黃宗四太典合黃祀四太有上仲常尺林精工南  
純尺林並四太隆上仲神六黃其工南來尺林格上仲於尺林昭上仲聖合黃容四太

以上迎神奏咸和之曲

自四太生上仲民尺林來上仲誰四太底合黃其上仲盛四太惟上仲師尺林神

上仲明四太度上仲越上仲前上太聖四仲粢四仲具四太盛上仲潔尺林禮合黃  
容上太斯尺林稱上仲黍四太稷上南非六黃馨尺林惟工南神尺林之上仲聽四太

已上奠帛初獻奏寧和之曲有舞

大四太哉上仲聖合黃師四太實工南天尺林生上仲德四太作上仲樂四太以  
上仲崇尺林時上仲祀四太無尺林斲上仲清六黃酏工南維上仲馨上仲嘉尺林  
牲上仲孔合黃碩四太薦四太羞工南神六黃明尺林庶工南幾尺林昭上仲格四太

已上亞獻奏安和之曲有舞

百上仲王工南宗尺林師上仲生尺林民上仲物四太軌合黃瞻六黃之工南洋

尺林洋上仲神尺林其仲寧上太止合黃酌四太彼合黃金尺林疊上仲維上南  
 尺林且四太旨上仲登上仲獻四太惟尺林三上仲於六黃嘻六黃成上林禮  
 上仲

已上終獻奏景和之曲有舞

儀上仲象四太在上仲前尺林籩四太豆上仲在合黃列四太以四太享上南以

尺林薦上仲既上仲芬尺林既四太潔四太禮合黃成四太樂上仲備四太人工南

和尺林神上仲悅四太祭合黃則四太受上仲福尺林率太黃遵工南無尺林越

上仲

已上徹饌奏咸和之曲

有尺林嚴上南學尺林宮上仲四合黃方四太來上仲崇四太恪六黃恭工南祀

尺林事上仲威工南儀工林雍上仲雍四太歆上仲茲尺林惟工南馨尺林神上仲  
 尺林還上仲復上仲明六黃禮工南斯尺林畢上仲咸工南膺尺林百上仲福  
 四太

已上送神奏咸和之曲

今奉改定樂章

春祭夾鐘為宮倍應鐘起調

迎神 咸平

大尺林哉尺林孔尺林子尺林先尺林覺尺林先尺林知尺林與尺林天尺林地

尺林參尺林伍萬尺林世尺林之尺林伍師尺林伍祥尺林伍徵尺林麟尺林伍紱尺林伍韻尺林

答尺林金尺林尺林絲尺林尺林日尺林尺林月尺林尺林既尺林尺林揭尺林伍乾尺林尺林坤尺林尺林清尺林尺林夷

伏

初獻 寧平

予伏懷伏明伏德伍玉仕振伏金伏聲仕生伏民伏未  
 仕有伍展伏也伏大伍成伏俎伍豆仕千伏古伍春伏  
 秋伏上伍丁伏清伏酒仕既伏載伏其伏杳伏始伏升  
 伏

亞獻 安平

式伏禮伏莫伏愆伍升仕堂伍再伏獻伏響仕協伍鼗  
 伏鏞伏誠伍孚仕壘伍鼗伏肅伍肅伍雍伏雍伏譽伏  
 髦伏斯仕彥伏禮仕陶伍樂伏淑伏相伍觀伏而伏善

答伏金伏絲伏日伏月仕既伏揭伏乾伏坤仕清伏夷  
 伏

初獻 寧平

予伏懷伏明仕德伏玉伏振伏金伏聲伏生仕民伏木  
 伏有伏展伏也仕大伏成仕俎伏豆伏千伏古伏春仕  
 秋仕上伏丁仕清伏酒伏既伏載伏其伏香仕始伏升  
 伏

亞獻 安平

式伏禮伏莫仕愆伏升伏堂伏再伏獻伏響伏協伏鼗  
 伏鏞仕誠伏孚伏壘伏鼗伏肅伏肅伏雍仕雍仕譽伏  
 伏



髦伏斯伏彥伏禮伏陶伏樂伏淑伏相伏觀伏而伏善伏

伏

終獻 景平

自伏古伏在伏昔伏先伏民伏有伏作伏皮伏弁伏祭

小伏菜伏於伏論伏思伏樂伏惟伏天伏牖伏民伏惟伏

聖伏時伏若伏葬伏倫伏攸伏敘伏至伏今伏木伏鐸

伏

徹饌 咸平

先伏師伏有伏言伏祭伏則伏受伏福伏四伏海伏翼

伏伏宮伏疇伏敢伏不伏肅伏禮伏成伏告伏徹伏毋伏

疏伏毋伏瀆伏樂伏所伏自伏生伏中伏原伏有伏菽

伏

送神 咸平

鳧伏繹伏峩伏峩伏洙伏泗伏洋伏洋伏景伏行伏行

伏伏止伏流伏澤伏無伏疆伏聿伏昭伏祀伏事伏祀伏

事伏孔伏明伏化伏我伏蒸伏民伏育伏我伏膠伏庠

伏

按周禮大司樂圓鐘為宮以祀圜邱函鐘為宮以祀方澤義取陰陽對待與京房所訂六十律之旨昭合矣

文廟雅樂 本朝疊加攷定薄海同聲昭畫一也近奉

頒示樂章春秋各從本律其於旋相為宮陰陽損益之義瞭然節奏間槁木貫珠見古人制作之精焉蓋尼山集樂

昭代釐正之功亦較雲門韶濩為軼美矣

佾舞附

公庭萬舞簡兮之碩人其風致可思也神樂克以黃冠  
藝矣新例文廟用六佾妙選文士應之聲容之盛於乎

休哉

舊制文廟舞用六佾文舞生三十六人乾隆五年禮  
部議請於三十六人外加取四人以備疾病事故更替  
之用

附丁祭儀注

一於丁祭前一日在學官明倫堂演禮演樂行祭丙禮  
各官齊集佾禮生演迎  
神等拜詭之禮奏九成之曲禮生引主祭官至省牲所贊  
奠酒禮畢  
一於祭日四鼓文武官員整朝服詣明倫堂會祝文起  
鼓三通畢引至

五王祠通贊執事者各司其事陪祭官各就位分獻官各就

位主祭官就位贊迎

神行三跪九叩頭禮典通贊奠帛行初獻禮引贊引主祭  
官詣盥洗所盥洗手畢詣酒樽所司樽者舉爵酌酒禮生

捧爵進

殿詣

肇聖王神位前進香贊跪奠帛初獻爵俯伏興贊引官引主

祭官次詣

裕聖王神位前

詒聖王神位前

昌聖王神位前

啟聖王神位前進香俱與

肇聖王神位前進香奠帛初獻爵同俯伏興詣讀祝位贊跪  
通贊眾官皆跪讀祝文具官某等敢昭告於

肇聖王木金父公

裕聖王祈父公

詒聖王防叔公

昌聖王伯夏公

啟聖王叔梁公曰恭惟

五王造家濬哲毓瑞文明五世其昌大儒宗於洙泗千秋不

朽隆祀事於奠章維茲仲春秋謹以牲帛醴齊粢盛庶品式陳明薦以

先賢顏氏

先賢曾氏

先賢孔氏

先賢孟孫氏配尚

饗畢贊俯伏興行分獻禮贊俯伏興復位行亞獻禮禮同初獻行三獻禮禮同亞獻三獻畢贊俯伏興復位徹饌

畢送

神行三跪九叩頭禮贊讀祝者捧祝奠帛者捧帛各詣瘞

所引主祭官詣視瘞位贊視瘞焚祝帛禮畢

一於丁祭日五鼓文武官員整朝服僉祝文起鼓三通

畢承祭官至盥洗所盥洗畢通贊唱啟戶佾禮生各就位贊執事者各司其事樂舞生各就位主祭官就位贊

瘞毛血瘞畢贊迎

神俟工祝生燔燎灌鬯舉迎神樂神降各官跪迎復位贊

參

神行三跪九叩頭禮興樂止通贊唱奠帛行初獻禮引贊

引主祭官陞壇詣酒樽所司樽者舉幕酌酒禮生捧爵

進

殿詣香案前進香詣

至聖先師孔子神前贊跪奠帛初獻爵俯伏興詣讀祝位贊

跪通贊衆官皆跪讀祝文具官某等敢昭告於

至聖先師孔子曰惟

師德配天地道冠古今刪述六經垂憲萬世維茲仲春秋謹

以牲帛醴齊粢盛庶品式陳明薦以

復聖顏子

宗聖曾子

述聖子思子

亞聖孟子配尚

饗畢贊俯伏興通贊行分獻禮引主祭官詣

復聖顏子

宗聖曾子

述聖子思子

亞聖孟子配尚

神位前俱贊跪奠帛初獻爵俯伏興復位贊行亞

獻禮如初獻儀贊行三獻禮如亞獻儀三獻畢贊飲福

受胙引主祭官詣飲福位贊跪飲福酒受福胙贊俯伏

興復位贊徹饌畢贊送

神舉送神樂行三跪九叩頭禮興復位贊讀祝者捧祝奠

帛者捧帛各詣瘞所引王祭官詣視瘞位贊視瘞焚祝

奠

學官

學官

學官

學官

學官

文帛贊復位禮畢各退

丹墀 甬道三條拜臺兩方旁有古桂四株銀杏一株金絡

穆之狀與蕭光燎火相激射儼

戟門 三間廟儀門也宋太祖詔廟門立戟十六枚徽宗增

與兩廡接

名宦祠 三間戟門左神

梁縣令司馬公筠

宋知軍崔公立

宋知軍徐公巖

宋知軍施公邁

宋知軍趙公彥適

宋知軍史公雋之

宋知縣林公庚

宋教授尤公衰

唐縣令趙公和

宋知軍王公棠

宋知軍樓公鏞

宋知軍戴公溪

宋知軍顏公耆仲

宋知縣楊公孝孺

宋教授鄭公膠

宋教授鄭公應申

宋教授郭公應堅

宋教授史公蒙卿

宋縣丞于公溥

宋縣丞楚公執柔

宋縣尉袁公燮

宋水軍李公寶

元州尹張公紹祖

元萬戶府將軍蒙古公丑厮

元州尹李公思善

元州同知韓公搏

明江陰侯吳公良

明靖海侯吳公禎

明學使元公偉

明共備道胡公直

明同知張公宗璉

明知縣王公子倫

明知縣周公斌

明知縣謝公寧

明知縣黃公傅

明知縣涂公禎

明知縣劉公絃

明知縣王公泮

明知縣贈光祿卿錢公鏞

明知縣趙公錦

明知縣李公芳

明知縣趙公烈

明教諭王公之夔

明教諭林公烈

明訓導吳公應芳

明訓導馮公厚敦

明縣丞黃公寔

明主簿曹公廷慧

明典史閻公應元

國朝學使張公泰交

國朝學使邵公嗣堯

國朝學使余公正健

國朝總河陳公鵬年

國朝直隸總督李公衛

國朝江蘇巡撫張公伯行

國朝水師總兵劉公選勝

按名宦崇祀所以志遺愛也然社而稷之尸而祝之止宜在畏壘之細民而已若臺使憲節汪澤洋博省會名區祀典肅將矣瑣瑣下邑置主勒名於情為摯而於禮則褻前祀已有年不敢置議姑於列銜下詳註待攷證焉

鄉賢祠 三間戟門右神位九十八主 按名宦鄉賢二祠舊在廟外西偏圯廢已盡乾隆六年移建於此加

宏壯焉

周延陵季子吳公札

南宋處士吳公欣之

宋處士陳公思道

宋工部侍郎葛公官

宋太常博士葛公密

宋贈溫國公葛公書思

宋司成蔣公靜

宋太常葛公勝仲

宋詔君呂公天策

宋詔舉八行吳公範

宋處士王公合

宋朝奉郎曹公密

宋許國公葛公立方

宋通判曹公炬

宋兵部侍郎耿公秉

宋御史呂公棐

宋諡文定邱公密

宋諡文定葛公邨

宋中奉大夫王公寧

宋待制胡公瑑

宋給事中趙公夢極

宋寺丞吳公竽

宋少卿吳公當可

宋太湖宰王公呈瑞

宋校書郎趙公發

宋工部郎中胡公鏗

宋宏博包公天麟

元府判宋公仁輔

元諡莊簡陸公屋

元處士繆公鑑

元處士陸公文圭

元處士單公濟之

元處士俞公遠

元處士俞公奕曾

元處士吳公方

元處士杜公友開

元趙功郎李公辰

元處士梁公益

元同知李公士龍

元處士王公逢

元處士許公恕

明翰林院編修張公宣

明司業孫公作

明孝子趙公鉉

明大理顧公琳

明大理寺正嚴公本

明主簿黃公常

明叅政顏公澤

明鞏昌府知府孫公直

明尚書徐公晞

明興化經歷黃公敏

明戶部郎中卞公榮

明御史李公琨

明處士張公機

明戶部主事陶公震

明文學薛公章憲

明大理寺卿湯公沐

明簡討薛公格

明副使黃公昭

明御史貢公安甫

明副使徐公度

明光祿寺卿劉公乾

明御史曹公弘

明僉事蔣公舜民

明員外郎王公格

明訓導吳公崐

明學正張公誼

明孝子吳公鳳

明御史趙公用賢

明大叅高公貫

明御史史公良佐

明廩生張公汝翼

明學士張公衮

明副使薛公甲

明曹州知州趙公與治

明中丞袁公一驥

明副使顧公言

明諡文貞繆公昌期

明諡忠毅李公應昇

明少叅貢公修齡

明孝廉夏公樹芳

明中書戚公勳

國朝禮部尚書諡文定楊公名時奉

旨製主人祠

國朝神木知縣贈僉事徐公之龍 現在紳上具呈詳請

崇祀

國朝贈監察御史朱公衣 康熙四十五年由本縣加結

具詳奉 三院會勘批入

右以上八十五位俱見前志其奉 學憲批送入祠者

現准本縣儒學牒為祀典混淆已極邑乘覈實宜嚴籲請秉筆以昭激勸事准本縣牒文開摠職貢蘇士弘具

事內稱竊惟崇祀鄉賢所以表彰前哲風勵後人

於崇德報功之中寓廉頑立懦之意苟非其人不在祀

典 鄉賢由周迄明二千餘年自延陵季子下及李

繆 公崇祀寥寥無幾原祀典有失出無大入甫其重

也本朝著論必先採諸輿論毫無遺議然後申詳咨達

乃子孫有氣力者妄思以祖父濫廁不畏清議不遵功

令僅從司衡處丐允入祠十餘年間先後入者士二人

豈今人遠勝昔人耶縱其中不乏醉謹寡過之士要不

過鄉黨自好者流以云賢則未也雍正二年奉 文通

行直省分別去留除奉

外餘槩斥去 其主仍儼然在祠尚未分別釐正今

纂修邑乘正去偽存真之日伏惟嚴加核實以定去

等情到縣據此為查崇祀鄉賢非有千古不磨之功

志下足以當百年俎豆之馨香故凡請入祀者必其事

實昭然輿情悉協然後由學牒縣詳請咨達

混入遂足為據也江邑由周迄明二千餘年之久僅止

數十人自明季距今百年之間已有一十五人

濫必多自當詳加攷覈分別去留庶足以昭激勸而為

祀典該生所稟詞嚴義正有關風教不淺但地方公事

必出公議合行牒議為此合牒查照來文希即傳同闔

邑紳士毋避嫌恐毋有倫私秉公妥議牒移遷縣以便  
通詳各憲以定去留等因到學准此  
士集明倫堂公議去後迄今日久竟無定論任  
應慎重不便久懸查前代及奉

入祠久經論定者無容置議外其近今崇祀諸賢  
前學憲批准入祠在案相應牒覆云云  
按鄉賢一祠俎豆在膠庠清議在草野衆志  
以覘三代之直道焉前代名賢林立  
之好自在近日增祀諸賢奉憲檄非  
七日也邑之訾警者斷斷然難之

儒學原册詳其批送年月以俟論定

明尚書劉公光濟 康熙二十七年學憲李

明孝廉劉公羽 康熙五十一年學憲

明叅政李公科 康熙五十七年學憲

國朝定安縣知縣戚公藩 康熙十八年學憲

明誥贈檢討陳公燦

孝 耿光 康熙 九年學憲

公敦仁 康熙 九年學憲

康熙 年學憲

公廷 康熙五十三

部主事季公芷 康熙五十九年學憲謝批

徐公世沐 康熙五十九年學憲謝批

中憲大夫許公

贈文林郎繆公弘仁 雍正 學憲鄭

### 黃明府書

嘗謂先賢者後人之軌範節婦者女子之儀刑不  
何由觀化本縣古號多賢之邦軌諸前史皆可

侍郎葛宮太常葛密清孝公葛書思文康公葛勝仲煥  
待制耿秉胡鏗包天麟元惠希孟陸文圭梁益王逢國

黃常知鞏昌府孫直或以宦業顯或以行誼著  
言立言稱言行風蹟凜凜其存鄉人子弟罔不矜式

謂鄉先生歿而可祭於社者也成化間本府  
桂卽儒學文昌祠祀吳季子札宋蔣靜邱密葛

勝仲孫葛邨祖父世有積德及耿秉陸文圭黃常諸人  
行誼不減蔣靜著書立言不下孫作其吳良吳禎况是

鎮臨本土實難混列鄉賢去取不公輿情不協又嘗伏願

大明律內一欵凡民間寡婦三十以前夫亡守志五十以後不改節者旌表門閭除免本家差役欵此切照本縣進士陸呂妻徐氏民人張衡妻吳氏黃暉妻吳氏俱係三十以前守寡貞節著聞及有劉昱妻龔氏又係夫亡自焚志行尤異雖云大已及泉竊幸聲猶在耳國初以來於陳存妻程氏等二十餘人已加旌表獨徐氏等四人俱係門弱子孫湮微里老不以義舉有司無由實聞無以表於地先賢照例增祀於四節婦收附志書庶使士得所依歸婦人知所觀化有裨激勸之典不小矣

歐陽公祖論本邑先賢祀書

明邑人 繆昌功

公祖創建龍城總祠 以表章往節風勵後學者 意 盛及讀所貽小峯趙 言意欲傳

本朝人物灼然 目間者 生奉尊指任顧敝寓問吾 而應之曰

不肖所知爭大獄發大奸象譴濱死百折不迴國家無 議首尾不渝節者大中丞江公沐柱史貢公安 而之

生首肯已然次問某公 如曰名理哲以 章典以 著之 吾未知也又問宋公

表吾未覈也然則吾邑之先賢竟寥寥乎則何以復郡大夫曰有祀典在可昉也吾邑正嘉間人號敦古家持清義以故先賢之祀汰而又汰精之愈精自春秋至正嘉間合祀二十四人而本朝止得四人並無子孫有氣力者得擡附於其間至於今而無有溢其額也故他邑之祀典難決吾邑之祀典易決也何也原祀有失出無失入故也嗣後而議者欲愛惜此名則嚴持之毋使續貂欲光大其舉則間益之不至濫觴可也曰然則何攷據乎曰有邑乘在可攷也黃志偏於搜奇其失也雜獎才藻趙志主於持平其失也多掩危節稍折衷之可也趙先生唯唯不肖退而簡所藏新舊二志送先生採擇將謂先生再有商確也近日接先生來書知以先後七人上議輒訝然嘆曰上下數千載而得七人何少也七人之中而本朝居其四何多也以吳季子之例例及於顏蔣二氏宜少者何太多也以顏蔣氏之例例及於吳季子宜多者何太少也隨以此語轉口趙先生業已呈覽駟不及追不肖於是徘徊沮抑中夜不能以自寧曰豈可以歐陽明府之盛舉啟後日之訟端乃敢裁書而畢其說夫勝國以前經累朝之淘汰罕後嗣之營求竊謂議已定矣無容置喙矣今議自吳季子而下止存邱忠定趙秘書二人與季子鼎立而三非也其在本朝



自湯貢兩公而外已經崇祀並無別議者則寺正嚴公本郡伯孫公直世遠事逸其子孫俱消歇無所從問然黃志所載大畧具矣不肖少聞之父老嚴公布衣薦起者爾時周文襄公巡撫江南操舴艋夜半訪於其廬嚴公呼其妻曰此必吾故人周恂如也急披衣起迎之媿媿作促膝語皆吳中官民利病也良久命煮數卵以進文襄啖之盡乃別每追想此事前輩風流猶宛然在目孫公者雖載邑乘今不悉其果何如人意亦嚴公儔也今奈何驟以顏大叅澤蔣僉憲舜民代之也不肖非苛求顏蔣二氏謂有瑕行可摘但謂議祀者奪此而予彼必且並挈其人角錙銖較分寸實見其有人有所重輕短長而後可申其予奪而所為重輕短長之論非自口碑出則自邑乘與國史出而子孫之口與在家之私錄不與焉今夫趙先生捐介獨行古君子也豈有私於二氏即二氏似恂恂長厚人也何獨不可祀但祀二氏而一朝奪前輩者二又追奪周秦自勝國數千餘年者十七義無所出也且邑固有名在二氏上者有實不在二氏下者而何以待之且夫論先賢者亦論大節而已矣大抵今之長者多好言居鄉之雅度與居官之惠政而似者始得有以入之夫是二者非不美節也然但可攷人於辨官掄才之日未可定人以易世俎豆之典所以

萬石逡巡不領賢豪之惠桐鄉尸祝未兼廡社之鄉豈非所重在此則所輕在彼耶然則今日增祀諸賢必核其生平出處大節如所謂爭大獄發大奸蒙遺濱死百折不回兼清風勁致矯然物外可廉頑立懦者予以特典一邑如此推之五邑可也此不肖公平之見將以救先生之所不及而上佐老公祖之末議者如此

鄉賢說

國朝邑人 陳芝英

鄉有賢則祀之非賢不祀也江邑祀鄉賢者前有延陵季子后有李忠毅繆文貞兩公而其賢也著矣而其祀也確矣故謂江邑之崇祀無訛無濫或觀於此而得之也先是宋蔣待制靜明孫司業作俱在祀典弘治中知縣黃傳攷論黜焉蔣以徽宗朝進瑞鳥頌故孫以答性難說微偏故論者謂以兩先生之賢而一肯之不容如此則蘋蘩蘊藻之馨香洵非無德而能幾此也今世無黃侯耳有黃侯其存焉者寡矣此歐陽郡公別有先賢祠之制而以爲牛驥同槽祀之適以黷之也

泮池 方廣畝許界地爲甬道者三道各一橋赤闌合匝如虹飛鴈齒浮空倒影池內活水淪連文魚潏刺芹藻

交橫歷歷可數旁則古栢槎枒高柳四映天光雲影如在杏檀泗水間矣乾隆六年浚

櫺星門 泮池園橋前斷石為柱規制堅整東西兩偏繚以周垣加以丹雘向為隙地今遍栽松栢桃柳和風

披拂接葉交柯

玉帶河 河引城內濠之水東自龍頭橋入口繞學墻而南環抱學宮由西轉北歷善政橋而會於北濠形勢

鈴東狀如玉帶久未疏濬湮塞殊甚兩旁石岸亦坍塌拆裂障碍淤積大為文風之患乾隆七年募夫開

浚文瀾浩瀚曲折深通石岸增砌堅固完整永為防障園橋二重修

文廟坊 園橋前年久傾圮乾隆七年修

奎星石 文廟坊前一石孤聳取文奎特起意朱欄四周乾隆六年新立

金聲玉振坊 先是廟門前為通衢往來雜沓非所以示尊嚴也乾隆六年築垣一帶以蔽內外增建兩

坊於左右東曰金聲西曰玉振立柵門為限以節行人非祭謁不輕啟規制有加為從前所未備

屏墻 照壁也壁設兩穴為龍眼以通往來前為止步街街前為外泮正在議浚

廟左右坊 東曰德配天地西曰道貫古今兩坊傾毀已久乾隆六年修

五王殿 按五王殿係啟聖祠增創其地在進賢門外澄江書院之西與廟壤不屬然禮學不先廟未容以區

址相限斷也謹另敘廟制之後其本朝崇祀典冊並詳繕云

雍正元年奉

上諭

至聖先師孔子道冠古今德參天地樹百王之模範立萬世之宗師其為功於天下者至矣而水源木本積厚流

光有開必先克昌厥後則聖人之祖考宜膺崇厚之褒封所以追溯前徽不忘所自也粵稽舊制孔子之父叔

梁公於宋正宗時追封啟聖自宋以後歷代遵循而叔梁公以上則向來未加封號亦未奉祀祠庭朕仰體

皇考崇儒重道之盛心修崇德報功之典禮意欲追封五代並享丞嘗用仲景仰之誠庶慰羹墻之慕內閣禮部贊

議追封孔子之五世祖木金父公自宋遷魯始姓孔氏  
 高祖祈父公曾祖防叔公祖伯夏公父叔梁公凡五十  
 除叔梁公應照舊封啟聖公外木金父公追封為肇聖公  
 代皆應追封公爵臣等謹擬木金父公追封為肇聖公  
 祈父公追封為裕聖公防叔公追封為詒聖公伯夏公  
 追封為昌聖公即於啟聖祠內安設神牌按照昭穆位次  
 每年春秋致祭其牲牢酒醴籩豆簠簋每神前各照啟  
 聖公例陳設其啟聖祠內向係專祠叔梁公故以啟聖  
 為名今

聖朝異數合祀五代擬更名為崇聖祠續奉

上諭五倫為百行之本天地君親師人所宜重而天地君親  
 之義又賴師教以彰明自古師道無過於孔子誠首出  
 之至聖也我

皇考崇儒重道超軼千古凡尊崇孔子典禮無不備至朕蒙  
 皇考教育自幼讀書心切景仰欲再加尊崇更無可增之處  
 故敕部追封孔子以上五代今部議封公上考前代帝  
 王皆有推崇之典唐明皇封孔子為文宣王宋正宗加  
 封至聖文宣王聖父叔梁紇為齊國公元加封孔子為  
 大成至聖文宣王加封齊國公為啟聖王至明嘉靖時  
 猶以王係臣爵改稱為至聖先師孔子改啟聖王為啟

聖公王公雖俱屬尊稱朕意以為王爵較尊孔子五世  
 應否封王之處著問諸大臣具奏欽此該臣等會議得  
 明倫闡教治世之大經崇德報功古今之盛典歷稽史  
 冊紀載之文皆有推崇

聖祖仁皇帝重道崇祀典章明備我

皇上因心仁孝好古敏求統道法之淵源以光大為繼述謂  
 倫常為百行之本原

至聖立萬世之師表  
 特諭追封五代典禮已極優隆猶以公爵之尊未若王爵復  
 降

諭旨廣賜諮詢臣等欽承之下深服

聖裁允當眾議僉同請自叔梁公以上至木金父公五代並  
 追封為王爵謹擬追封木金父公為肇聖王祈父公為  
 裕聖王防叔公為詒聖王伯夏公為昌聖王叔梁公為  
 啟聖王行文於雍正二年八月初三日安設神位升殿  
 又奉手摺據稱昭穆位次所謂正位南向餘依世代東  
 西分列者非也所謂並皆南向照左右次序分別昭穆  
 者亦非也嘗攷諸經教周禮春官小宗伯辨廟祫之昭  
 穆而昭穆之名始建於此禮記王制天子七廟三昭三

穆與太祖之廟而七諸侯五廟二昭二穆與太祖之廟而五而昭穆之位次未有聞焉祭統曰夫祭有昭穆昭穆者所以別父子遠近長幼親陳之序而無亂也此雖主生者昭穆而言亦可知昭穆之義大抵取於有別有序而無亂者也至於昭穆位次於經義皆無所據後世儒者議論紛紜鮮所適從而古今禮制既殊其廟貌規模廣狹豐約之度亦難以古制相繩惟博採朱子之論明乎禮意之所在以為折衷可耳朱子嘗引孫毓之言曰今為都宮太祖在北二昭二穆以此而南考諸孫毓之說宗廟之制外為都宮內有寢廟別有門垣太祖北左昭右穆差次而南由此觀之則廟中之文昭穆不相望而義取於有別今所謂並皆南向左右序別昭穆者是無別之甚者也故謂其說非也朱子之曰太廟之制始封之君居之昭之北廟二世之君穆之北廟三世之君居之昭之南廟四世之君居之南廟五世之君居之廟皆南向各有門堂寢宇四周焉凡廟主在本廟之室中皆東向及其祫於室中則惟太祖東向自如而為最尊之位羣於北者皆列於北牖下而南向者取具向明故謂之

者取其深遠故謂之穆蓋羣廟之列則左為昭而右為穆祫祭之位則北為昭而南為穆五廟同為都宮祫祭之位則昭常在左穆常在右而外有不失其序一世自為一廟則昭不見穆穆不見昭而皆有以各全其尊由此觀之古者廟皆南向主皆東向羣廟之制雖左昭右穆皆有以各全其尊者常也屈於所尊者暫也今所謂正位南向餘依世代東西分別者是使居正位者止一肇聖王自此而下雖啟聖亦不得以自全其尊而常就旁列故其說亦非也朱子之言又曰後世公私之廟皆為同堂異室而以西為上者何也曰由漢明帝始也降及近世諸侯無國大夫無邑則雖同堂異室之制猶不能備南渡之後無復舊章雖朝廷之上禮官博士老師宿儒莫有知其原者是古制之不可復見朱子已言之矣為之準古酌今依經傳義則莫若廟同南向主亦南向不可謂古是而今非也况弟子之於先師後人之於先聖主既南向則主祭者以下皆得北向是南向之禮固一定而不可易者也而欲各立一廟以成尊勢有不能同居一室而無別禮又不可今惟就一廟之中隨其廣狹分為五室所謂五室者非能準諸古制不過今之所謂龕是也以

肇聖做始祖之禮居於正北 裕聖居左 訖聖居右稍次而南約前尺許 昌聖居左 啟聖居右復次而南

肇聖之室視 裕聖 訖聖約深尺許 訖聖視 昌聖 啟聖復約深尺許從外觀之則五室並

齊從內觀之則位之淺深各殊系之尊卑自別其於五聖之靈庶幾其各安也乎要而言之同在一廟即外為

都宮之禮也 肇聖居北即太祖居北之禮也 四聖以次而南即二昭

二穆以次而南之禮也左昭右穆不失其禮之序也各為一室即各成其尊之禮也若此者變而不失其為常

也權而不害其為經也變而可常權而可經其庶幾乎

五王位木主

肇聖王木主 正中南向

裕聖王木主 東一室南向

訖聖王木主 西一室南向

昌聖王木主 東二室南向

啟聖王木主 西二室南向

東配木主

先賢顏氏 名無繇

先賢孔氏 名鯉

先儒周氏 名輔成

先儒程氏 名珦

先儒蔡氏 名元從

西配木主

先賢曾氏 名點

先賢孟孫氏

先儒張氏 名迪

先儒朱氏 名松

崇聖祠陳設

每位帛一 白磁爵三 羊一 豕一 釧一 簋二

簋二 籩八 豆八

配位陳設

帛二 豕首一 每位銅爵三 簋一 籩一 簋一 籩四

豆四 豕肉一

從祀位陳設

帛二 每位銅爵二 簋一 簋一 籩四 豆四

豕肉一

舊制止祀啟聖公以先賢顏路氏曾皙氏伯魚氏孟孫氏配享從祀程珦蔡元定朱松萬歷間增祠周輔成雍正元年改封孔子之五世祖為王並祀丁日先五王殿而後祭孔子

學制

彙征坊 學署之前向為彙征樓歲久稍圯而方輿家言前茅低壓眉目不張當主文運抑塞乃從紳士請改拆舊樓移建講堂之後於樓故址增建彙征坊中列柵門旁砌圍牆東西設耳門各一以便出入對坊街南俱係民居加砌照壁坊下鋪石為街學署規制至是始備

彙征橋 在彙征坊後跨玉帶河上乃入學進賢門之要道也舊橋圯壞乾隆七年購料重建

儀門 三間匾曰儒學

大司成坊在儀門內為前明翰林院侍讀學士張袞建乾隆壬戌檄後裔重修

詞林正氣坊在司成坊後為明天啟間宮諭死璫難忠臣繆文貞公建乾隆壬戌重修

雙忠祠在詞林正氣坊之右祠舊在學門外西偏卑狹勿稱雍正年間遷建於此其制前為門正堂三間中

肖繆文貞李忠毅二公像故曰雙忠以同死璫難者也前為書院三楹

忠孝祠在學東偏前門三間正祠三間向係敬一亭故址在講堂之前今講堂已建書院其亭宜復

土地祠禮義門左學師率諸生朔望行禮

禮義門三間學之第二道門也上署云禮義相先之地

明倫堂在廟後三間兩掖屏刻孟夫子居天下之廣居數語歷朝碑石其在鄉會貢薦題各其上左右設鼓

鐘凡講學行禮在焉乾隆五年鼎新宏敞異於曩規旁掖通兩齋中庭為銀杏古柏蒼翠蔚然

進賢門堂前門也門內街古栢森立

日新齋堂之東有樓上下凡六間前為步廊通教諭廡

時化齋堂之西制同日新通訓導廡乾隆六年修

尊經閣高閣三間雄峙堂後崢嶸高聳四望空遠北枕君峯南屏由里香定秦舜映帶左右而文筆之峯卓

然正中真一邑之鉅觀也上列文昌像內藏御纂諸書及經史子集以備邑士觀覽焉

藏書附

魯之壁汲之冢宛委之藏柱下之秘其精氣光怪勃發而不可遏者難數計矣然漢三篋唐四庫灰飛烟滅彈指間事昔人稱藏書為造物所忌豈嚙語哉學校貯書籍始於明代我

朝稽古勵學經史之下頒者多

內府珍藏牙籤錦軸充棟宇焉學於古訓乃有獲性修綆是

藉耳多士其勗詔

世宗上諭全部

計三套

御纂四經各二部

計十六套

御纂性理精義二部

計二套

日講四書解義二部

計四套

孝經行義二部

計八套

樂善堂全集二部

計四套

日知薈說二部

計二套

十三經註疏全部

計十六套

學政全書一部

計一

二十一史全部

計五十套

明史全部

計十二套

朱子全書二部

計八套

欽定四書文二部

計

教諭解

右通日新齋前為照壁中為君子堂三間旁書房四間內屋三間厨房三間後屋三間

訓導解

在時化齋內並齋而為養賢堂三間側廂二間書房三間內屋三間厨房一間

禮部頒奉

欽依臥碑

朝廷建立學校選取生員免其丁糧厚以廩膳設學院學道學官以教之各衙門以禮相待全要養成賢才以供朝廷之用諸生皆當上報 國恩下立人品所有教條開列於後

列於後

- 一 生員之家父母賢智者子當受教父母愚魯或有非為者子既讀書明理當再三懇告使父母不陷於危亡
- 一 生員立志當學為忠臣清官書史所載忠清事蹟務須互相講究凡利國愛民之事更宜留心
- 一 生員居心忠厚正直讀書方有實用出仕必作良吏若心術邪刻讀書必無成就為官必作禍患行害人之事



者往往自殺其身嘗宜思省  
 一 生員不可干求官長結交勢要希圖進身若果心善德  
 全上天知之必加以福  
 一 生員當愛身忍性凡有司官衙門不可輕入即有切已  
 之事止許家人代告不許干與他人詞訟他人亦不許  
 牽連生員作證  
 一 為學當尊敬先生若講說皆須誠心聽受如有未明從  
 容再問毋妄行辯難為師者亦當盡心教訓勿致怠惰  
 一 軍民一切利病不許生員上書陳言如有一言建白以  
 違制論黜革治罪  
 一 生員不許糾黨多人立盟結社把持官府武斷鄉曲所  
 作文字不許妄行刊刻違者聽提調官治罪

御製訓飭士子文

國家建立學校原以興行教化作育人材典至渥也朕臨  
 馭以來隆重師儒加意庠序近復慎簡學使釐剔弊端  
 務期風教修明賢才蔚起庶幾棧樸作人之意乃比來  
 士習未端儒效罕著雖因內外臣工奉行未能盡善亦  
 由爾諸生積錮已久粹難改易之故也茲特親製訓言  
 再加警飭爾諸生其敬聽之從來學者先立品行次及

文學學術事功源委有敘爾諸生幼聞庭訓長列宮墻  
 朝夕誦讀寧無講究必也躬修實踐砥礪廉隅敦孝順  
 以事親秉忠貞以立志窮經攷義勿雜荒誕之談取友  
 親師悉化僑盈之氣文章歸於醇雅毋事浮華軌度式  
 於規繩最防蕩軼子衿佻行已多愆或輩語流言脅制  
 讀書何益若夫宅心弗淑行已多愆或輩語流言脅制  
 官長或隱糧包訟出入公門或唆撥姦猾欺孤凌弱或  
 招呼朋類結社要盟乃如之人名教不容鄉黨弗齒縱  
 倖脫褫撲濫竊章縫返之於衷能無媿乎况乎鄉會科  
 名乃掄才大典關係尤鉅士子果有真才實學何患困  
 不逢年顧乃標榜虛名暗通聲氣夤緣詭遇罔顧身家  
 又或改竄鄉賢希圖進取囂凌騰沸網利營私種種弊  
 端深可痛恨且夫士子出身之始尤貴以正若茲厥初  
 拜獻便已作姦犯科則異時敗檢踰閑何所不至又安  
 望其秉公持正為國家宣猷樹績膺後先疏附之選哉  
 朕用嘉惠爾等故不禁反復倦倦茲訓言頒到爾等務  
 共體朕心恪遵明訓一切痛加改省爭自濯磨積行勤  
 學以圖上進國家三年登造束帛弓旌不特爾身有榮  
 即爾祖父亦增光寵矣逢時得志寧俟他求哉若仍視  
 為具文玩愒勿做毀方躍冶暴棄自甘則是爾等冥頑

無知終不能率教也既負栽培復干咎戾王章具在朕不能為爾等寬矣自茲以往內而國學外而直省鄉校凡學臣師長皆有司鐸之責者並宜傳集諸生多方董勸以副朕懷否則職業弗修咎亦難追勿謂朕言之不預也爾多士尚敬聽之哉

師儒

附

記有之化民成俗其必由學虞之庠夏之序殷之學周之東膠虞庠四代之制不相襲而義為近之樂正瞽宗其師儒所自昉歟漢武初詔設博士官至唐更為廣文少陵贈鄭虔詩諸君衮衮登臺省廣文先生官獨冷其清尙可思矣

聖代右文重道階秩廩餼加崇而增渥壁池芹沼間子弟從

之彬彬稱盛令司教鐸者知斯席之不假易戒休董威借多士進而益上則七年小成九年大成其視今猶古也子衿城闕云乎哉

宋 江陰軍教授一員

職田七頃

方允升

神宗元豐二年任江陰軍儒學教授

余 壹

徽宗大觀四年任

莫 份

高宗紹興三年縣丞權教授

范 雱

左儒林郎五年任

沈 斐

左從事郎八年任

鄭 繆

從政郎十一年任有傳

王康侯

文林郎十四年任

沈 濬

宣教郎十六年任

王 淪

迪功郎十八年任

俞觀能

從政郎二十年任

嚴康朝

宣教郎二十四年任

談慮 從政郎二十年任

高翥 宣教郎三年任

章洽 迪功郎孝宗隆興二年任

尤袤 宣教郎乾道四年任有傳

魏中復 迪功郎五年任

宋之瑞 迪功郎八年任

戴履 迪功郎淳熙二年任

李沐 修職郎四年任

周祐 宜興人奉議郎七年任

陳伯達 奉職郎八年任

任汝弼 迪功郎十年任

周焯 修職郎十年任

繆次襲 從事郎十年任

鄭應申 從事郎光宗紹熙三年任有傳

韓殊 修職郎寧宗慶元元年任

楊定 儒林郎四年任

王益祺 迪功郎嘉泰元年任

葉梓 從事郎開禧元年任

元洵 迪功郎嘉定元年任

顏叔玠 二年權教授

胡玠 迪功郎五年任

徐逢年 迪功郎八年任

方萬里 迪功郎十一年任宗學教授

鄭子恭 迪功郎十年任

孫應成 迪功郎十年任

陳燿 從事郎理宗寶慶元年任

鄭宗玉 修職郎紹定元年任

郭廷堅 迪功郎元年任有傳

陳南一 文林郎五年任

徐琳 從事郎端平二年任

施從龍 從事郎嘉熙二年任

蔣應炎 迪功郎淳熙元年任

趙崇墀 修職郎四年任

陳將 迪功郎七年任

趙景繹 迪功郎十年任有傳

趙汝沓 修職郎十年任

徐元積 迪功郎寶祐三年任

趙孟塏 六年任

李光大 迪功郎六年任

李應龍 迪功郎景泰二年任

林千之 迪功郎度宗咸淳元年任

趙必成 四年任

史蒙卿 進士六年任有傳

元 江陰路儒學教授一員 九品月俸米五石鈔二十五兩 學正一員 月俸米二石鈔十兩

米三石鈔十五貫 學錄一員 有直學一名月俸米一石鈔五貫

大學訓導二員各月俸米二石五斗小學訓導二員各月俸米一石 蒙古字學教授一員

正九品月俸鈔一錠十貫郡志此下又有學正一員俸鈔一錠史無之并無字學二字存考

改儒學教授一員 月俸鈔二十貫米五石 直學一名 月俸鈔五貫米一石 大學

訓導一員 月俸米二石五斗 小學訓導一員 月俸米二石 蒙古字學

教授一員 月俸鈔一錠 澄江書院山長一員 月俸鈔十三貫米三石餘不盡

載

朱子昌 永嘉人世祖至元二十三年任州教諭

李 塗 二十八年年任 徐元鳳 至元中任

范 楫 成宗元貞元年任 王德剛 大德六年任

周 齊 甘公亮

張 模 史 堅

鄭 介 以上俱大德中任 康 棣 武宗至大中任

察罕不花 仁宗皇慶中任 曹 良 延祐元年任

吳 里 文宗至順中任 翁仁實 上饒人順帝後至元中任

邢 泰 字亨翁至正元年任 許敬之 十年任

貢師元 十五年任 高雲卿 十五年任以俱州教授

澄江書院山長

許恕

至正中掌教邑人

明江陰縣儒學教諭一員

訓導一員

俱未入流各月俸米三十石全支

全給

教諭孫景

吳元年

丁未任

陳晟

字彥昇

本縣人辟舉洪武三年任

鄭江

字朝宗

興化人十一年任

朱衡

蕭山人

二十二年任

蔡允升

二十六年任

朱逢掖

字叔服豐城人永樂元年任

朱袞

七年任

東琪

字文璧

浦城人舉人十七年任

李仰高

福清人儒士二十一年任

徐因

建寧人

舉人舉人洪熙元年任

陳孟旦

字名穀太和人舉人宣德元年任

陳玳

南昌人舉人正統二年任

項廷蓋

處州人舉人四年任

陳康

六年任

陳鉉

南昌人舉人十三年任

王循

武邑人儒士景泰元年任

伍庸

安福人

舉人二年任

柴誠

江山人舉人天順三年任

夏鍾

字時秀

華容人監生三年任

李春

字時雍富陽人舉人十三年任

廖廷璋

蒼梧人舉人十六年任

劉瑛

字器之鄱陽人舉人三年任

王雄

沈陽人

舉人十年任

閻景

邯鄲人監生十五年任

程福

遼東人

舉人正德四年任

羅幹

永豐人舉人七年任

耿光

麻城人

舉人十一年任

何璉

橫州人舉人十年任

莊繼善

揭陽人

舉人八年任

熊清

萊陽人舉人十年任

劉教

廬陵人

舉人十三年任

張溥 平原人 監生 十八年任

黃鎬 寶黃人 監生 二十年任

龍子昂 太和人 舉人 二十三年任

吳僑 慶元人 舉人 二十五年任

林烈 東莞人 舉人 二十六年任

楊鎬 武陵人 二十七年任

陳文昂 太和人 三十一一年任

周寅佩 分宜人 三十五年任

侯陔 臨海人 三十七年任

李師周 廣州人 舉人 四十年任

劉宗觀 萬安人 舉人 四十三年任

林會春 福建人 舉人 隆慶元年任

錢淳 湖廣人 二二年任

湯茂先 廣東人 舉人 五年任

張錡 監利人 六年任

湯煥 仁和人 舉人 萬曆二年任

胡士華 沙縣人 選貢 五年任

張韶 華亭人 九年任

趙子玄 蘭谿人 舉人 十四年任

楊汝諷 蘭溪人 十九年任

王芝夔 丹徒人 二十二年任

張懋寅 上海人 二十七年任

張拱極 丹徒人 舉人 三十年任

戴士傑 崑山人 舉人 三十五年任

梅敬祖 黃岡人 舉人 四十年任

譚世講 沔陽人 進士 四十五年任

王養蒙 高淳人 舉人 四十七年任

羅文家 順德人 天啟二年任

張化原 崑山人 舉人 二年任

江之湘 桐城人 舉人 崇禎元年任

王世衡 清苑人 三年任

張元龍 上海人 舉人 六年任

譚振舉 蓬溪人 舉人 九年任

沈浣先 崑山人 舉人 十三年任

以上俱屬教諭

訓導 惠連 字子及 邑人 辟舉 洪武三年任

賀公宣 六年任 張庸 字熙載 本縣人 辟舉 七年任

謝林 字瓊樹武進人十一年任

郭廷獻 年任

王子躍 年任

張常 字彥良豐城人永樂九年任

陳贄 湖澤人舉人十七年任

任惠 字彥孚本縣人辟舉十八年任

嚴頤 字正士太和人舉人宣德二年任

莘浩然 歸安人舉人三年任

萬全 南昌人舉人正統二年任

錢謚 吳縣人二年任

席正 監生五年任

李文昭 監生五年任

趙麟 江寧人儒士景泰元年任

王瓊 安福人儒士二年任

虞磬 開化人舉人五年任

于昇 萊陽人舉人八年任

魏珍 濟寧人舉人成化二年任

駱善 任縣人舉人四年任

陸宣 字汝馭高淳人舉人九年任

王本義 字汝宣松滋人舉人十四年任 張守真 字司直安寧人舉人十五年任

林德陞 字子高長樂人舉人二十三年任

廖清 字廉夫永新人舉人弘治元年任

胡燦 字希哲新喻人監生七年任 崔瑄 膠州人舉人八年任

林德陞 前以憂去九年復任 李恭 字思敬鈞州人監生九年任

王鎬 洛陽人監生十六年任 張森 餘姚人舉人十七年任

陳器 馬平人監生十八年任 張炯 長安人舉人正德六年任

聞元奎 鄞縣人監生八年任 張敵 德興人舉人八年任

戎斌 鄞縣人監生十三年任 陳思順 懷安人舉人十五年任

盧金潤 東莞人舉人嘉靖三年任 陳懋德 麗水人五年任

汪 栗 鄱陽人監生七年任

趙 儲 蘭谿人九年任

楊 熙 年十一任

姚 沈 慈谿人監生十三年任

劉 班 辰溪人監生十六年任

費 貞 鉛山人監生二十年任

趙 思仁 大名一人監生二十一年任

郭 德方 廬氏人二十二年任

楊 爵 貴溪人監生二十六年任

蕭 永式 江西人三十一年任

鄒 炯 孝豐人三十四年任

吳 應芳 歸安人三十五年任

嚴 大觀 烏程人三十九年任

周 化 安福人四十年任

童 應經 臨安人四十五年任

朱 辰 黃岡人隆慶元年任

王 世儒 陵津人元年任

范 承寵 山東人二年任

周 國珍 江西人二年任

李 應德 絳州人五年任

許 梗 錢塘人五年任

戴 蓉 南陵人三年任

王 允學 上元人四年任

方 玘 南城人舉人八年任

陳 傲 桐城人選貢九年任

趙 重道 吳江人十年任

徐 士吉 繁昌人十一年任

李 芬陽 眉州人十一年任

馬 朝龍 潁上人十二年任

劉 鳳儀 寶雞人十五年任

劉 希舜 武義人十六年任

宗 賢 宣城人二十年任

歐 陽光 蕭山人二十一年任

曹 悌 霍邱人二十六年任

王 言炳 金壇人三十年任

徐 榮 遂昌人三十一年任

李 應鏜 望江人三十四年任

王 德倓 永嘉人三十五年任

周 祐 滁州人三十九年任

楊 徵元 嘉定人四十年任



朱良禎 萬安人 四十年任

李可學 貴池人 四十五年任

沈延和 崑山人 四十五年任

郭維藩 沛縣人 天啟元年任

孫履端 吳江人 崇禎元年任

馮啟旦 金壇人 五年任

栢惟佐 贛榆人 二年任

潘洪度 海門人 四年任

莊起敬 丹陽人 五年任

莊繼光 金壇人 七年任

劉世用 徐州人 九年任

洪懋曾 婺源人 十年任

馮厚敦 金壇人 十一年任 有傳

國朝 江陰縣儒學教諭一員 訓導一員 俱未入流 月俸原編銀三十一

兩五錢二分 添撥銀四十八兩四錢八分 乾隆元年 欽奉

特旨教諭加作正八品 訓導加作從八品 每年各給俸銀四十兩 內訓導一員於康熙三年奉裁 至三十四年仍舊

復設

教諭 陳覲天 江寧人 貢生 順治二年任

陳鎰 石埭人 舉人 六年任 有傳

劉芳蘅 宣城人 舉人 十二年任

宗章峻 江寧人 舉人 康熙四年任

趙灃 吳江人 舉人 十六年任

荆子邁 丹陽人 歲貢 十七年任

饒復亨 旌德人 歲貢 二十二年任

程登鼎 歙縣人 歲貢 康熙二十九年任

王蔭槐 青浦人 內庭教習 康熙三十二年任

鮑開 常熟人 庚午舉人 康熙四十九年任

宋堯英 崑山人 癸酉舉人 康熙五十一年任

王奕章 吳縣人 歲貢 康熙五十八年任 胡崑 貴池人 乙酉舉人 雍正三年任

田有伊 江都人 丁酉舉人 雍正六年任

以上俱屬教諭

訓導 朱廷獻 沛縣人貢生 順治三年任

吳存恕 蕭縣人貢生 十七年任

何景明 青陽人貢生 十五年任

魏鵬薦 虹縣人貢生 九年任

邢襄 高淳人歲貢 康熙十六年任

陳寅亮 字元白 句容人 副貢 二十年任

胡峒齡 涇縣人歲貢 康熙三十四年任

潘謙光 常熟人歲貢 康熙四十九年任

郁焜 青浦人歲貢 康熙六十一年任

朱會 長洲人歲貢 雍正四年任

車儀遠 高郵州人歲貢 雍正四年任

李基溥 當塗人歲貢 乾隆四年任

入學額數

順治五年定額大學四十名 順治十五年改定大學士五名 康熙二十八年大學二十名 雍正元年奉文人最盛之地加額五名 江陰縣照大學例歲科二試額入二十五名 其常州府學額入二十五名 係入邑均撥

武童歲科併試 江陰縣額入十五名 其常州府學二十名 係入邑均撥

廩增額數

廩生二十名 廩糧銀二百四十兩 順治十三年奉裁銀一百六十兩 實給銀八十兩 遇閏加銀六兩六錢六分 六厘六毫 奉文全裁 續奉復給增生二十名

學田 附

食舊德服先疇 各事其事 度支之役 非師儒責也 自曩制有贍學田之名 而膠庠之內 權出入焉 其甫田蒸髦之義 歟 向以縣學分筦 今統而隸之 學而考成 報績則仍有司受之 至歲入之數 解給之紛 固風馬牛不相及也 田故有原額 并近時經理之法 悉書於冊 使職是田

者有耑責云

縣額學田

係在縣捐置充公故稱縣額

共平圩埭蕩六百七畝三分五

釐七絲一忽四微

內平田四百七十八畝四分二厘三毫六忽四微 牙田二十五畝一分

二厘八毫四絲六忽 埭二十畝一分四厘四絲四忽 蕩八十三畝六分九厘四毫七絲五忽

以上每年額徵租銀一百四十六兩八錢三分九厘

自雍正十一年奉 憲改徵籽粒每年額徵夏麥一

百十石五斗三升三合 秋米二百六十五石一斗

九升七合 柴薪二萬四十一觔

學額學田

係儒學于諸生中捐銀置買充公故稱學額

共平埭河三百八十二

畝六分六釐九毫三絲三忽二微

內平田三百七十三畝五分三釐六毫六

絲三忽七微 埭七畝七分六厘六毫三忽

五微 河一畝三分六厘六毫六絲六忽

以上每年額徵租銀六十六兩一錢六分四厘一毫

七絲自雍正十一年奉 憲改徵籽粒每年額徵夏

麥七十四石二斗六升 秋米一百六十五石二斗

七升二合 以上額收米麥隨時易價歲完條銀三十七兩三錢

九分七厘九毫漕米二十三石五斗五升八合七勺

又解 司學租銀六十六兩一錢六分四厘一毫七

兩額田租除辨糧解司外除存易價以充給廩賑貧并

歲時修葺學宮及書院修脯飯食之用其儒學支領解

給乾隆六年奉支于奏銷時牒取批領卷宗到縣造册

報司以憑核奏永著為例

儒學公堂義田記

明邑人 趙與治

嗚呼自後世交際之禮繁而公費之不經久矣然有司取

供應之煩而斂之者又不勝其稽緩償事之慮亦其勢使  
 之然也訓導李君署學事之三月日觀其弊慨然思所以  
 拯之乃曰學之不能以無費者時也吾故不能違時也然  
 斂之於人者散而難取之自我者簡而易與其零費以應  
 用而使士歲供之無已孰若因費以置田雖出費於一時  
 而省費於永久之為便於是捐金五兩以為之倡而合學  
 之士之慕義者亦共出金若干以相佐濟焉由是計直歸  
 田共一百四十六畝有奇計其租每歲入一百三十石在  
 奇易金若干以充費而費之尤濫者又斟酌而裁損之歲  
 額具費六合易金若干而羨則儲之以待贏費之供而學  
 之公費蓋不必取之於士而自足矣士不可以免供應之  
 累師不可以免稽緩償事之憂乎然君尤恐其法久易湮  
 也而屬紀其事於余則以為古之師以道得民若經費細  
 故也而何足以煩公也雖然於此見公待士之誠與施教  
 之漸焉何也古之為師為士者同心如膠漆今之師與士  
 則相視如楚越者有矣豈肯憐其出而為之規畫處置慮  
 其後而為之經長久遠者乎况古之為師者取之於鄉國  
 之老而又有移郊移遂之法有藏修游息之規其擇人也  
 甚慎其撿權也甚專日與其徒相周旋也甚殷故以德行  
 道義淑其士而其士且相忘於德行道義之中是以能篤

信而心服今之為師者卯酉文課之外無餘事矣而并其  
 卯酉文課者往往視為虛文則師之所以陶鎔鼓舞其士  
 者未能盡如古而徒以洪費之不常者歲催而月擾之其  
 才者固諒其師之用而識其無他其不才者鮮不面而譽  
 背而嘲而以利視其師矣君之是舉既出其經費以成禮  
 而又黜其苛索以遠貪其交也以道其用也有節不特使  
 師之無所求于士而亦使士之無所疑于師所以絕其彼  
 此依利之端而油然而啟其德行道義之歸者不有在於斯  
 乎吾故樂為之書而并以詔後之為師者使知公意之有  
 在而永肩是旨也君名應德山西絳州人以歲貢為今官  
 蓋學古之道而度幾於古之為師者是舉也與議者訓導  
 許君名梗樂其義而師其成者繼至教諭湯君名煥允其  
 請而蠲其賦使久而不湮者縣尹劉君名守泰也  
 法皆宜紀若夫出金助義者則具列於別石云

賓興田共田三十六畝七分五釐

雍正五年常州府海防同知李世金捐置撥學

收租額徵夏麥八石七斗四升八合 秋米二十四石  
 二斗二升五合除完納條漕外積有贏餘於賓興年給  
 助鄉試士之不給者  
 其出納則司訓職之

賓興田碑記

國朝 教諭 田有伊

先儒云一命之士苟存心於利物於人必有所濟旨哉斯言夫利物之事無窮而特視乎心之存於是與否至事之未遑與刀之未裕舉不足以難夫心之愷惻而篤摯者也若乃非職守之所係而汲汲為之以上佐

聖朝培養人材之至意而使多士有所賴藉則尤在位者之所難得而僅見者矣分守常州李公名世金駐節江邑前後共十一載雍正五年五月奉

簡命人

覲乃以賓興田檄儒學經管蓋公捐俸置是田歲輸正供外貯所餘以待夫士子之三年大比而力未能赴者稍資給之已一再舉行矣公才優理劇駐節之日攝象往來幾於席不暇煖且廉潔自持清風滿袖而汲汲為此可不謂篤於行義而存心愷惻者歟推是心也一旦膺顯擢居高位將黍苗膏四國而濡澤洋溢於黌宮者又當何如也退之所云菁菁者莪育英才也可移以頌公矣伊等仰體公意謀所以垂永久者爰刊石謹誌顛末俾後之人知田之所由來而司出入者不至懈怠侵蝕庶幾士子得久沐公之澤而是田之存不且與江流並永乎是為記

論曰化民成俗其必由學故澤宮之典隆焉邑於宋時為軍治重臣釋菜於茲制視凡學擴滄桑沿革整廢者屢矣恭逢

盛朝右文崇儒膠庠鼎新雄

代其諸歐陽子說吉州學

盛美之事需之久而始大備者歟然尸祝樽俎各有專職守土者勤而葺之而師儒高座講學於此任其日就漫漶而不蚤為之所此所以積云有年而浸至於圯墜也夫贍學有田歲修有例前人制非不善令澤宮之長踵事增華毋徒為旦夕粉飾之計又何至

治徒煩有司之括

据哉吾願秉教鐸者勿以斯宇為傳舍則得矣

書院

名山大澤間才士角立傑出兩澤而益相觀而善必有  
遊息之物高明之具以涵養其德性而比屬其氣類此  
書院之設所爲輔學校之不逮也宋時宗尙理學嵩陽  
嶽麓應天白鹿四大書院應期而興號稱極盛元明以  
後寢以衰廢近日各都大郡臯比談經鐘鐸鏗錡相  
和風何隆歟澄江雖僻壤風雅甲他邑昔賢遺跡名  
而實亡者復而拓之置講席焉菁莪之義斯在若  
鄙之間春誦夏絃烝我髦士雖主倡者在上而俗  
矣志書院

澄江書院在布政坊巷元季時有宋儒西山先生裔以忠以別業一區建講堂與生徒講學于此有司

事詔設山長官一員領之并賜今額

詳虞集碑記

爲茂草草基址亦爲營廝侵佔今釐正重建西

先是學署內有講堂三楹爲邑人課業之所

宦捐田租息充膏火焉前令陶葵題額記之

生徒星散卽有經學之設亦不過頌題散

虛名而已乾隆戊午知縣蔡河請於叔目學

公就東城棲霞精舍稍建書

省會書院

士課業仍額曰澄江從

長令協助并學租贏餘項內撥給焉壬戌秋

從紳士繆詵等請僧舍非育才地改建學宮爲

已廢講堂廓而新之前建正門三楹傍玉帶

峯體制瓌瑋講堂後爲正廳左右列長廊掌教

於此廳後正樓三楹中奉奎星倚闌四望江山縈帶

象萬千大塊文章一覽而盡矣其外庖廡寢處各

所西北隅故爲射圃又北爲學埕多植桃柳松柏爲文

壇點染落成甫數日院門扁鎖十月望日午夜

光燭天晶熒徹霄漢守院者馳白廣文啟戶視之

無所見豈太乙老人燃藜閣上耶抑澄江文氣

發流光熠燿而物莫能揜也附識之以爲後日之驗云

書院經費款目

康熙三十三年敕封儒林郎朱景標將自置長壽鎮南  
字號實丈禾田五十二畝四分五厘捐入經學每年額  
夏麥十石四斗秋米三十四石二斗經師自行對佃收  
租有細號及各佃承攬存卷每年額完條銀五兩一錢  
五分七厘漕米三石二斗三升亦經師自行完辦今俱  
歸入澄江書院掌教收辦以充修脯

學院捐俸銀二十兩

本縣捐俸銀二十兩

學租解存贏餘項下撥銀二十兩

以上俱充書院掌教修脯

另會文備飯銀二十兩乾隆五年奉

學院劉批定亦於學租解存項下撥脩

澄江書院記

元人 虞集

伊維之學至於東南其傳緒之的行李所及慕尙典起則  
有祠焉而因立爲學官若周子程子尹和靖游氏楊氏謝

氏至於胡氏父子兄弟羅豫章李延平皆有專祠而朱子  
與張宣公呂成公并其一二門人百數十年之間在所當  
作者無不作矣然非徒作也洪學有周子之祠朱先生爲  
之記極周子圖書之傳以推叙其源委使學者讀其書思  
其爲人而致其爲學之道焉以次而興者無不率是道也  
西山蔡先生之於朱子其學問德業互有所發明非直從  
游而已嘗聞廬峯書院之祠蔡公實在於其鄉噫蔡公之  
道亦豈止於鄉先生而已也其於先王之制作聖賢之精  
微有百世不可及者則朱子不勝存沒之感者也今仕於  
江右者以江陰蔡氏所作澄江書院來告使爲之記焉晚  
生小子雖不足以有所言亦安敢不以所聞緒餘而爲同  
志告乎蓋嘗竊觀於書黎民於變時雍無爲而治不可得  
而名也然亦有歷象日月星辰同律度量衡隨山濬川任  
土作貢之事矣三代迭興至於周公制作備矣仲尼生於  
衰世蓋曰我欲託之空言不如載諸行事之淺切著明韶  
舞夏時殷輅周冕屬諸顏氏之子而又亡矣及不復夢見  
之語蓋非其身之謂也孟子曰徒善不足以為政徒法不  
能以自行而先儒之言曰必有闕雖麟趾之意而後可以  
行周官之法度則庶幾仲尼之志也嗚呼真儒善治不並  
行於當世矣四百年前胡安定之教於湖學也有經義治



事之齋時君嘗取之以布之天下所得水利筭數之類則其權輿矣程伯子奏學校之疏蓋欲行之朝廷橫渠張子退於其鄉規與門人宗族買田一區以見井田之可行而不得盡如其志者則亦氣運然矣道南之嘆不幸見於中州將亂之時數君子者推本於危微精一之傳將以措之天下國家之治而所謂內聖外王之道本末兼舉無所遺矣當朱子時折衷羣言以會于極及同學者論疑答問得其一體者豈無其人哉至若精詣之識卓絕之才不可屈之志不可窮之辯足以當朱子之意者未有若西山先生者也蓋嘗聞之朱子嘗謂先生言人之有生性與氣合而已然即其已合而析言之則性主於理而無形故公而無不善其發皆天理之流行氣主於形而有質故私而或不善其發皆人欲之所作然其謂之人心者固未以為志皆邪惡但既不主於理而主於形則流為邪惡亦不難矣若所謂清明純粹者既屬於形氣之偶然則亦但能不隔乎理而助其發揮耳不可便認以為道心而欲據之以為精一之地也故必致精一於此兩者之間使公而無不善者常為一身萬事之主而凡所云為不待擇於過與不及之間而自然無不中矣斯言也朱子發明乎道學失傳之憂克其言而為此者學者宜莫不得見之矣然而莫逆於心

而有允蹈之力者非先生吾誰與歸若夫河圖洛書相為經緯八卦九章相為表裏漢儒雖或言之而世儒又不聞其說矣惟邵氏經世之學以得伏羲畫卦之自然因箕子九類之疇以列夫天錫神禹之大範則又先生與朱子反覆論定而其進學成德之源也師之象曰君子以容民畜眾所謂毒天下而民從之以開國承家者也三代之衰凶器暴作爭地以戰殺人盈野爭城以戰殺人盈城蓋不知古之所以為兵者也入陣之法諸葛孔明常用之後世幾無知者先生因馬龍之贊而推見之仁義興而親上事長之念生共用不可勝禦矣豫之象曰先王以作樂崇德殷薦之上帝以配祖考則功成治定之事也律呂之本源莫究於世俗之哀怨相承先生則因秦漢之存以究夫先王之作其志蓋有所待也國勢衰微無復見復古之意中原日遠莫施乎鐘簴之間先生歿而朱子老矣遺書之存其將見於我朝今日之盛者乎書院成而來學者則必有感於予言者矣先生諱元定字秀通謚文節子曰淵伯靜曰沉仲默皆受學於朱子黃直卿之言曰從游朱子之門者必道過公聽其言論皆克然有所得也蓋以為朱子不可復見而先生亦豈世常有哉其父兄師友之相成於千載者如此而知德者希矣孫抗為宋參知政事先世贈官命

謚之典蓋以尊道德而非循常之典也。摸亦世其學內附。江陰者曰以忠蓋以為先生觀乎夏口武昌之形勝涉重湖窺衡湘歷襄漢下吳會而至於斯也。而蔡氏遂有留居者焉。今猶謂之蔡涇牌也。其書院在江陰之來春坊奉夫子燕居之像以居其中。分田以為先生祠祀。繕修師弟子廩食之用。別有義田以給其族人。不在書院之籍數也。有司上其事于朝。是以賜澄江之額。命官以主之矣。以忠有子曰庭秀。嘗問學於金華許益之。氏秀之二子因受業焉。一家壽考見五世孫許君為之賦。五慶堂者也。

澄江書院碑記

國朝無錫錢兆鳳

暨陽之有書院始於元人蔡以忠。暢明西由絕學一時稱盛。迄今四百餘年。浸以頽落。雍正乙卯冬。古青蔡夫子來蒞邑。以重農桑興教化為己任。適前學憲桐山張公駐節蓉江。視邑士如子弟。謀所以教育之者於我。夫子慨然曰。是不可無書院之設也。相方於東城精舍。撥學田五十餘畝。以資廩餼膏火。更與張公各分俸。繼之。推邑進士沈君次山。掌其教。試諸生童之尤者。送入肄業。俊髦咸獲造就。每遇院試。食餼遊庠。書院之士為多。歲

已未張公內擢都憲劉公繼筮使節雅意作人嘉是舉之創興為分俸一如張公時按部之始即親詣書院詔諸生而切諭之。提命懇篤於是士之浮者飲息者勤而負笈者于于然恐後矣。今年兆鳳以菲才辱夫子命承乏講席。自顧蕪陋無能為同人表率。然而竭蹶勉不敢懈。弛以曠厥職。至之日我夫子即以敦倫立本黜華崇實為教。每於課期親詣院中。偕學博田李二公與生徒講析書義。指示源流。務臻於醇。浚密微筭實光輝之域。為教寬嚴得中。勤懇不倦。生徒亦樂相質問。藹然如坐春風。觀者咸嘆息欣慕。以不得與斯選為耻。則兩學臺之淡仁厚澤與夫子樂育人材之至意。將與鸞湖鹿洞同其教思無窮也。已鳳嘗考之。曾王學記其言。學者舉得仁聖義之德。修曰治人之道。以及天地古今名物象數之繁。曠無所不學。而制科之文。切求之。即所以傳心經世。故必根抵六經。旁搜子史。取材於秦漢唐宋大家。而淡入乎閩。濂洛諸儒之闡奧。夫而後斐然有作。可以坐言起行。則所賴乎主持。牖迪者。豈苟焉已哉。今夫子政成。上考薦揆。達於宸聰。將膺保釐方岳之任。菁莪雅化。當必有超於鐘山紫陽。虹橋敷文之上者。而書院規條良法。美意恐年遠就湮。後

無所則也諸生徒協謀伐石永誌  
其實如此若夫不墜厥緒恢廓前猷是所望於來者

### 講堂記

國朝湯大輅  
邑人

江陰儒學之東偏有講堂焉敬一亭峙其南後則繚以周垣闢爲射圃萃邑之人士讀書習藝以底於成材意至美也歲久不葺斯堂日就頽廢行人率踰短垣以爲便道幸我陶侯名葵之蒞是邦也卽慨然以修學爲已任捐俸比材閱數月而廟貌一新乃以次及於是堂敬者直之腐者易之隘者恢之工成復於行省大臣延本邑名宿爲經師侯則升階居主席繼乃北面再拜跪起有儀所以成師道之尊而亦使子弟之執經者得之觀感以自力於學洵乎我侯之儒術非俗吏之所能爲也三代學校之教春秋羽籥冬夏詩書大司徒之屬以時而董勸之故教化易行而人材之成就者衆復世有司多以簿書筐篋爲能於上丁設奠月吉行香之外曾未有過學官而問者其上者則歲一課試第其甲乙遂以爲作興人材之道無過於此之耳目靡而心思日就於放甚至蕩軼之習接跡於衣冠是誰之咎歟我侯於經學之外復設義學捐俸延師吾江

之人士奉侯之課程者久而不衰丙戌歲試學使者賞歎江邑文風爲邑郡冠此皆我侯倡教之明驗亦足見三代而後人心風俗果可以有成也丁亥秋侯以治行第一報最於朝業奉 璽書超擢將入爲

天子近臣不出一言以誌之懼侯蹟久且就湮故記其初建之由揭諸講席庶後之官斯土者踵而行之焉使吾江之人材不懈以進于占而爲師若弟子者咸相與砥礪於文行以無忘始事之盛心此則我侯之志也夫

### 重建澄江書院記

蔡澍

凡黌宮師儒之外更設書院講堂者所以收聰明樸茂之姿各盡其正業居學之事相長而益相觀而善俾成其材以爲世用故不擇其立法之周且晰如此也澄江人文甲吳會當元季時西山齋祭以忠始建書院至明代而東林講席盛于梁谿紳士以近就學邑中不復更設逮入本朝當事者構講堂於學宮射圃前以課士然師生朔望一集專訖散去庭間無人垣墉毀於風雨桐山張公視學江左雅意作人余以雍正乙卯冬更茲土承 張公指延邑進士沈君次山主教席撥公田五十餘畝供師生廩餼膏火不足又與公括俸以助張公內擢都憲劉公繼任分俸一

如張公又親臨書院訓迪之於是學者道遠然來矣而以棟宇歆頽時方亟學工未暇修整遂相方城東精舍移院於彼嗣是沈君謁選去延金匱錢君在郊繼席錢為余分校南關所得士皆學博田李二公先後與邑士興文勵行士皆歛華就實潛心關閩濂洛與旨博涉經史子集盡華往時浮囂淺陋之習歲科獲售食餼遊庠者多出院中至學憲閣學劉公而院士日盛邑人多歸績余者於戲此前後名憲振作之功并掌教諸君啓牖之力余何庸之有然自元以忠創院至今四百餘年而余克觀成西山之緒業抑亦有數存焉壬戌歲鬻墻事竣爰念書院寄僧舍觀瞻不稱非崇儒闢佛意也於舊講堂地復為門序堂位各三楹堂後為魁宿樓上下六楹廊廡俱備癸亥春延余通家茂苑進士李君夢聰掌教事壺香几墨器用一新生徒來學授餐百餘人俯仰於杏壇緇帷之旁歌唵於金絲竹石之韻夫物有以類而相從者書院之建於鬻官者宜也攷學記云小學離經辨志至知類強立大成之期為數九年而官茲土者不逾時輒去惟桐山張公膺特眷持節江左九載教澤浚厚淪人肌髓余鹿鹿簿書中鞅掌盤錯今已八稔矣其與江上士民骨肉相期凡江之子弟皆吾子弟江之師傅皆吾賓友有不日望其教學相長觀摩相得以

宏濛醇邃之材儲公輔彌亮之器無負旨憲之栽培而可與聖賢相質對者歟則近聖人居者又當思推已淑人之道不徒托之講誰必見之行事之為濛切著明也抑余猶有慮焉夫事不難與謀始而難與圖終也惟茲書院數百年來興廢迭乘繼今日而護持振興時其葺治俾延陵風雅繩繩彬彬以綿教澤于勿替不有藉于後之君子之與我同志哉是為記

書院條約

蔡澍

竊惟興賢育材大典莫先乎籲俊揚風抗雅熙朝多事夫右文故王褒之蒞益州弦歌四野文翁之治巴蜀學校干人地多山輝川媚之英所藉攻玉鎔金之用維茲江上舊號延陵本勾吳禮讓之邦流風未泯近言氏詩書之澤吾道長南簪纓著美于前朝宏博蜚聲于昭代邇者講堂圯廢徒存蔓草寒煙遂致經學虛懸僅觀殘編斷簡氣類孤而茂為倡和落落不異晨星觀摩鮮而莫任裁成濟濟誰沾化雨大雅久悲夫榛棘斯文亟待夫振興本縣海岱儒生苑墻文士卜隣魯阜曾窺洙泗之門墻射策燕臺幸聽辟雍之鐘鼓緣自頻年簿領鉛刀一割少馳逐乎詞場然

而素性抽揚柔翰初拈輒低徊乎藝苑用捐薄俸重整騷壇考方極于東隅文明象與鞏金湯于南面中正以觀梵宇經函玉軸牙籤之畢貯禪戾花木湘簾棊几之皆新楊子雲乍啟玄亭人來問字馬季長大開絳帳上法傳經務期簪盍聯羣茅茹合志或春風片席朝授簡以來游或秋水一方宿春糧而戾止囊書橐筆悉蘭臺石室之英負笈擔簦盡虎觀鱣堂之秀浴下東西之陸蹀躞聯鑣淮南大小之山續紛叢桂聯床風雨西園集兩地之應劉落紙烟雲南國競一時之瑜亮惠而好我適館授粲竊自比于緇衣鼓吹乎昇平他年鳳翥鸞翔竚羽儀夫明盛所有規條開列於左

一書院初開務在招徠肄業以廣文教凡生童有志潛修願入書院者即日赴縣報名備卷候試以憑遴選送入  
一書院掌教現左聘請名師其修脯供膳俱係學憲暨本縣捐俸充給並不借助生童幸即適赴毋得觀望  
一書寮現在增創爾生童下榻肄業者從其自便其講藝會文憑掌教定期曉示至期黎明早赴毋得疎忽  
一會文之日本縣同儒學親臨命題校試并捐俸預備供膳諸生務盡一日之長兩書一經定於晚刻交卷切勿遲

延攜帶致滋弊竇

一會課文卷聽掌教計點封送本縣詳定甲乙列榜通知  
一藤鑑一秉虛公評騰斷無瞻徇至文有一日短長前茅切勿自矜後勁慎無退沮若雷同抄襲諸弊諸生有志當自剔除毋俟贅節

學以窮經為貴不得徒尚辭華現在頒發

御纂四經藏貯書院諸生宜詳加溫習本縣不時按臨隨條設問有能詮解詳明應對敏捷者定行破格獎薦以示鼓勵

一造就人才本以程品衡文不尚沽名釣譽爾諸生既邀識拔當提撕警策勉為端士勿得嬉游蕩佚以及誹謗爭競致滋事端倘有違犯定行擯斥以上各條爾諸生務必交相勸勉砥礪有成殫琢磨之力效觀他山施講習之勤功歸麗澤勉旃勉旃

訓書院生童約

蔡 澍

昔昌黎有言業精於勤荒於嬉行成於思毀於隨又云業患不能精無患有司之不明行患不能成無患有司之不公學業之道君子惟盡其在己以實致其循序漸進沉潛力學之功而後可以淡造有得以馴致於篤實光輝而無

難非淺嘗可以襲取躡進可以倖獲者也我  
 皇上稽古右文敦尚實學歷頌經史貯之學宮使天下學人  
 皆得縱觀探討以厚其根抵學者潛心研究有以會六經  
 之旨要顯諸史之英華由是發為文章自有油然之光淵  
 然之色足以聳心而奪目所謂根之茂者其實遂膏之沃  
 者其光曄仁義之人其言藹如也今我澄邑為學憲駐  
 劄之區本縣遵奉憲諭特建書院捐俸延師考取文理  
 優通者陸續送院肄業固望爾生童爭自琢磨以祈進於  
 文行兼優華實並茂之域為  
 國家儲公輔之器為朝廷養有用之材也夫德行本也文詞  
 末也余方以敦本勵行為爾生童勗而考其外見之文詞  
 先已粗疎浮淺而不足觀則其所學者何事哉且夫詩書  
 之道作輟不可以有獲致功在勤鹵莽不可以入細研理  
 貴潛炫長護短足以有獲致功在勤鹵莽不可以入細研理  
 世可以敗品行而壞心術立志要務實而不近名邇來詩  
 察肄業諸人考試之前心存羨魚不志結網既試之後畏  
 足院庭呻吟絕響矣勤乎惰乎即令各路門斗持論分傳  
 而來者不過數人成者不過數藝粗淺枯索毫無足觀所  
 謂沉潛入理者無有矣更有一種氣習列前茅者自鳴得  
 意而殿後者憤憤焉進有愠色退有後言炫長護短之見

其猶有存焉者乎學者積中發外得心應手縱不能立就  
 千言何難日成兩藝乃有攢眉苦搜搖毫艱澁竟日不能  
 滿幅直至漏下三鼓始行完篇者有遲至次日始行交卷  
 者其中保無飾偽欺世代倩勦襲之弊乎是未可知也夫  
 始之以作輟之功加以鹵莽之念而又以好行上人之  
 心成其自欺欺人之志欲其造道而克底於成也何日之  
 與有今奉學憲慎擇名師入院秉筆衡文并諭每逢課  
 期爾生童一切飲食供應設法捐辦務使爾多士專心致  
 志各盡所長其所以栽培爾生童者可謂至矣嗣後務須  
 仰體大人培植之意俯思父母期望之心各自奮勵以  
 希上達前此諸弊有則改之無則加勉每逢課期掌教閱  
 文畢回封投署本縣覆加檢閱親定甲乙其有讀書養氣  
 精純杰出之作薦之學憲定當破格相賞如功有作輟文  
 理荒疎及炫長護短飾偽欺世諸弊本縣始則勸諭之以  
 開其悟再則夏楚之以戒其往三則傲古入移刻移遂之  
 法而擯諸門墻之外矣本縣以父道而兼師道期之遠哉  
 不覺責之嚴愛之淡故不覺言之切爾  
 生童各宜勢力勿負本縣一片誠心也

督學西江劉公按臨書院恭紀

蔡河

南國賢關闕西江巨闕崇燃藜來閣上挾藻蒲寰中玉屑  
 朝餐渥金蓮夜漏重糾彈桓典笏馳驟鮑家驄暫輟烏臺  
 席來觀江左風衡文青玉案題句碧紗籠造士心誠切程  
 材量彌洪泮宮初戾止經學蚤來同文旆春風拂華旌湛  
 露從諸生看駐馬多上喜登龍偉望瞻山斗隆儀擬辟雍  
 羣言傾液瀝朗訓發顛蒙甄別水為鑑陶成金在融三吳  
 垂雨露兩序響鐘鏞俗吏叨陪侍羣  
 材展奮庸千秋垂曠典小大好從公

書院校試示諸生四首

蔡澍

綠野開開館層城闕謂堂陶鎔材不易鐘鼓意何長伐木  
 應求友讐書好對床古今誰大業不朽是文章  
 江左風流地延陵仁讓區星古百里聚轍合五方車大澤  
 蛟龍起名山公輔儲奇文欣賞處攻苦趁三餘  
 遠豈因聞誤名原為實賓羣居宜鼓篋大雅貴扶輪白鹿  
 遺規遠東林道脉真殷勤持贈意胸隙去來頻  
 一行雖作吏儒雅是吾師月旦漸真鑑風規本素期授粲  
 萊甲共刻燭漏聲遲魯國尊專席毋忘函丈隨

改建澄江書院落成示諸生四首

蔡澍

居肆成其事橫經講席開堂陛新結構廟貌古崔嵬新  
 賢人座陶鎔譽髦才丁寧無躐治厥德規修來  
 五衢交辨路四達啟文風自古興賢地無過校序中鐘鏗  
 兼鐸振草翠更蓮紅卜築初成日欣看鳳集桐  
 文章非未技根與道俱生精蘊傳千載縱橫百城如何  
 無授受爭欲逞聰明鄭重臯比者知予愛士情  
 七稔淹留此新霜鬢髮侵誼尤敦敦敦學心不負儒林育德  
 期興行清文待賞音他時看騰達聲價重球琳

錦帶書院在顧山香山寺內寺故有梁昭明太子讀書樓

樓下山茶樹傳為太子手植枯久復榮騷人墨士題咏

成帙樓圯歲久知縣蔡澍重建詳古蹟招文士讀書其間

地接梁溪海虞為三邑名勝囊書橐筆之侶景從響和

百里星聚選樓湫溢莫足為游息地復旁構書院五楹

署曰錦帶蓋因太子有十二月錦帶書艷絕千古用以

誌美也院枕山崗面平原林木鬱葱泉石倩媚入窓結  
綠四壁懸藜兼山林翰墨之趣其山寺景物別見寺觀  
中不贅設云

新建錦帶書院碑記

王峻

暨陽文選樓者予同年友蔡侯雨亭所復建也暨之屬  
有顧山梁溪在其南海虞在其東北麓香山寺有梁太子  
讀書樓及手植山茶樹歷唐宋元明  
昭代名人登臨題咏萃成卷軸人代更嬗斯樓卽此  
澄之六載政行教敷百廢具興就其址而規畫之建樓五  
楹爲人士講學課誦地故尙書劉公視學南邦日碑誌  
其事甚悉山去虞城四十五里予嘗欲爲詩以歌詠之而  
鹿鹿未暇也癸亥春遠近士人聞風興起負笈來學者踵  
至樓不能容也侯復倡紳士規山之半構講堂三楹屬  
以廊廡歷級而登高明爽體寮寢齋厨以次具人士請名  
於侯侯顏之曰錦帶誌實也予友庠士徐君方高主教席  
承侯命屬記於予予惟向之欲爲歌詠者不敢辭爲之

言曰惟三吳爲人文淵藪蘇常兩郡尤最暨陽古延陵季  
子讓耕地泰伯始居梁溪之梅里而吾邑邇文學言氏所  
生長也顧山滙三邑之靈氣蜿蟺扶輿蟠峙其間林壑澗  
美昔梁太子青宮毓睿厭處塵囂嘗出東方臨滄海搜奇  
攬勝於此故其撰爲文選諸書囊括古今人含英咀華爲文  
苑津梁沾丐後人至錦帶一書紀一歲十二月事極挾天  
之才藻于月令夏小正外尤復瓌奇偉翮而顧任其遺吐  
淪於榛莽山谿間無復鼓歌絃誦之盛登臨者以爲嘆宜  
侯之襄徊瞻眺而復有選樓講堂之建也乃或謂昌黎文  
起八代而體薄齊梁宋稱閩濂浴不尙詞章之學不知  
文運之沿流往往華實相生質文遞嬗苟明乎同歸一致  
之旨卽詩騷賦頌各體之岐出無不可以發明至理羽翼  
經傳况太子右文立教薰蒸宇宙之人材登于大雅之堂  
其與古賢人高風逸軌足以勵千秋者又寧有殊旨與  
國家文教昌明恒以討賦殿最翰苑鴻才而大臣之廵方建  
節者輒賜

宸翰奎章日星並煥 蔡侯承

朝命吏此邦風雅爲治表章昔賢以嘉惠於來學此暨陽一

邑之榮迺三吳文物之光

也爰欣幸而記之如此



陽城書院在中街學宮之南傍浮圖帶長池水木明瑟景物窈如康熙間陽城張公泰交視學江左清介拔俗纖塵不染邑人定海令繆燧構此志遺愛時應和者衆弦誦鼓鐘粲然厘具外則大門五楹有額以署名碑以誌蹟內則講堂三楹公神位南面諸生習禮會文於斯左右修廊各數楹庭中翼然峙者為碑亭恭摹御書扁聯於上扁曰推誠遇人聯曰勿欺敢謂天威遠匪懈方知臣職難廊下刻公所頒條約俾多士率循焉其外庖厨寢室規制稱是今邑中書院多頽廢者而此則巋然獨存云

陽城書院碑記

國朝邑人楊名時

宇內有大書院四皆古大儒立德立言闡聖道為人倫範學者卽其地構堂庶勒銘以誌不忘甚盛事也後世大吏沽名往往襲陳迹創建紛如遊其庭讀其碑碣非不炳炳烺烺然求其上契君心下膺物望實可以垂不朽者絕少自古迄今堪屈指數者惟我陽城泊谷張公當一廣云公名泰交先世自高祖大參田南公治行優卓暨伯祖冢宰藐山公諱慎言者力摧璫醜與吾邑繆文貞李忠毅一時值聲震天下子舉孝廉捐驅闖難忠貞世篤光史册焉公以名家子生鼎革後幼孤食貧力學勵行登上第厥歷中外卓有殊績膺

簡命以罔鄉視學江南江南固人文藪而亦竿牘苞苴之所集也學使卽甚端恪一至其地鮮不稍為通方或慎始怠終或謹大閉而畧小節非素履易渝勢使然也惟公秉金石操而尤遂於正心誠意之學故其誠士也自歲及科文武童冠以億萬計絕無一人倖進不獨奸蠹息影而舉朝津要亦皆聞風敬畏莫或撓其權者至誠所感其明徵矣乃公掾衡文柄而嚴行尤嚴時進諸生耳提面命勉以淳厚戒其浮薄毋奔競而喪節毋務華而絕根且曲為獎

勸寬其繩尺使人自踴躍趨善共遊名教樂地由是士風日蒸蒸上

天子嘉之知公可重任一歲中擢廷尉擢副憲又擢司寇

命以司馬撫浙春初天子巡視河工南幸浙省寵賜優渥復親灑宸翰製為匾聯匾曰推誠遇大嘉公德也又聯曰勿欺敢謂天威遠匪懈方知臣職難益誠知公之心而以古大臣相期許也今公既往莅雄藩吾黨之士不忘教澤咸鳩工庀材創立書院併請

御書勒石誌明良相得之盛使千載下咸仰天子知人之明院居學宮南左前臨大池池廣十餘畝柳堤

河渚清芬披拂門二十楹其中巍然而峙者為御書碑字碑高以整亭稱之旁為廊廡自廡而上為講堂堂四楹高可二尋濶廣各入筵中以師位奉公壁間勒公明訓堂後有樓以貯書史樓後諸室以供寢膳備居守啟北扉而出不數武即學宮多士遊息院中讀書談道如侍公函丈今而後相與步趨洛閩而闡明

洙泗之遺緒者於是乎在蓉城片席當與鹿洞鸞湖並垂不朽豈特一時盛事已哉余以詞垣校士畿甸惴惴懼不

勝任惟奉公為典型以幸無罪而於公之理學經濟未窺涯涘也是為記

桐山書院在廣福寺之右邑人蔡寅斗高文棟鳩眾士創

建以學憲宗伯桐城張公蒞任九載駐節蓉江教思所及歷久勿誼迨其啣

還朝建此以誌遺愛且為邑中多士論文考業地焉外為

正門中為講堂旁列碑亭儲大文撰文記之

桐山書院碑記

國朝儲大文

會元

一代文明之治日新月盛必有魁儒鉅公負天下重望者

鼓吹而導揚之顧轉移整頓者欲其迅以速而薰陶涵育

者欲其舒以長惟迅以速故在上者之一導不移時而耳

目新焉惟舒以長則感之也淺而入之也厚確然奉以為

典型可以及於千百年之遙而不變易日久於其道而化

成豈偶然與下江諸郡故才藪也文衡之選視他省特重

江陰縣志 卷八 書院

前此名宦如猗氏邵公尙已繼者若遂寧陽城銅仁古田  
 東昌諸公多卓卓有聲要未有既公既明亦和亦介十年  
 一轍百世可師如我宗伯張公者也公高才碩德海  
 內仰之若泰山北斗者垂四十年視學中州典試兩浙所  
 拔多一時人望而其在下江也為最久我  
 皇上御極之初知公學養為天下儒臣冠

特詔留江蘇學政之任公受  
 命感激嘆曰予受兩朝異數久于是邦所以轉移而整頓

之者畧已見於前此矣繼自今將涵育薰陶以觀多士之  
 成予何敢不力蓋公之來也在

世宗

憲皇帝之八年已歷三任於茲矣方公之始至綴文家  
 趨向未定多務為俳詞麗句以相誇尚其他或雜出於晦  
 蒙詭備而不惟理法之是求公教之以古人立言之旨  
 平奇濃淡各自名家而一歸之于雅崇雅編一出風氣為  
 之立振其再任也士知所向方矣公欲進之以根柢誥  
 誡多士窮經學古尋究于六經四子之真詮旁通於史漢  
 入家之意趣使知此事之不由襲取而奮乎以求其至沐  
 其澤者斌斌如也及受新

命公勸多士克廣德心從容化導謂文詞末也器識本也務  
 俾束身修行有當於聖賢明體達用之學則見諸文者必

從容切已體認而非汨沒於詞章者之所得與按臨所至  
 益進諸生而申警之亶亶不倦是以大江以南人勵家修  
 更相傳述者輒感極而泣下也以前之轉移整頓若彼以  
 後之薰陶涵育若此夫非以久故乎而要之公之所以  
 能得此於多士者則自有故公之樂善不倦其天性也  
 而樂道忘勢則惟公之養濼學遂有以溢于和平至足  
 之餘而又一本至誠之心以出之故凜乎有泰山喬嶽之  
 槩公不自知其介也霽乎有光風霽月之象公不自  
 知其和也公之至而人自不敢于以私明之至而人自  
 罔不欽其鑑不立異以枯名不矯情以干譽承其教者始  
 而奮然既而油然後且煦然而自化記曰九年強立不返  
 謂之大成凡績學之功效固然况值右文之世得大賢  
 之漸摩誘掖於九年之久哉於乎何其盛也歲戊午科試  
 又報竣

天子念

公久勞將寄公以盭梅舟楫之任有詔還  
 朝下江人士皇皇然若赤子戀慈父母而江邑為公駐

節之區思慕尤切謀所以報公者乃環告于邑令尹古  
 青蔡君請為祠以垂不朽令尹以聞公諭止之令尹曰  
 公之謙德無強拂惟是凡出公門下者自今以後其其  
 擇名區敬業樂羣以無忘公教其可乎乃於廣福寺之

前構書院為朝夕誦讀所其地適隣前憲猗氏邵公祠邵公之在江南也任未半而清節重望至今猶謳思之况以我公之及於其任其垂之千百年而永永為都人士所瞻依者又當何如哉公桐城人名廷璐戊戌科榜眼及第出視學政薦歷宗伯其人

朝也天下咸望其與硯齋公並相云書院成江人士寓書於予曰願有記爰叙公之德教而系之以詩蜿蜿龍山毓

秀降神羽儀王國代有哲人天挺我公斯文攸在望重

三朝名高一代乃眷令德叠任文衡冰捺玉鑑九年化成和若春風介如峻壁

教思無窮道德是迪眾星向北百川趨東匪我阿好千秋

所宗赤烏懷周甘棠慕召直道在人是則是倣經綸霖雨天下仰之駐節之區能不繫思思厥道範軼後空前願言仰止於千萬年

延陵書院在縣治東城隍廟右成化五年本府同知謝廷

桂倡始吳氏後裔鳩資協建嘉靖十一年知縣李元陽

重修春秋二舉迎季子神位于堂而祭之學者不時會

業其中前為重門中為廳東西為廂廳後為川堂為後

堂為池亭知縣孫應奎扁曰澄然東為厨房西為護房周垣凡四

十五丈一尺萬歷初改總練官署崇禎末年兵燬入

國朝其外更建馬王廟內悉為灌莽區邑人士久議興復而

難其費作室肯堂不能無望于州來賢胄也

梅花書院在君山之巔尸祝學使蘇公銓于其中繞屋梅花四映四方

人士文酒讌會于此迄為名勝地今堂構蕩焉邱墟孤

山片蕊無復存者江山如夢對此惘然

梧溪書院在席帽山下知縣李元陽建今廢

愛溪書院在學內學官范承寵捐俸為講堂三間榜青雲樓濬沼築垣諸生各以地遠近分日課業其中別駕高捷來署縣事即其地題曰愛溪書院今廢

社學 義學附

三家村中間弦誦聲令人眉目飛舞文翁治蜀後數千年來此風絕響矣江上多秀民薪之樵之無棄材也邑故有社學所設未遍而廢弛亦畧盡倣古小學例統四鄉而概施之蒙以養正誰謂非作聖基哉

養正書館在儒學東南舊為社學址明天順間提學御史陳選創建歲久蕪廢遂為市民假據弘治時知縣黃傳

逐民出之延敦樸儒人為之師收召民間之秀并拔取

附城社學諸生資性英敏者教習其中其制前為門三間

北入門為前庭南北三十二步東西十九步倚墻桃李成林內為正廳三間

四周為書舍更後為院院中有池約二畝綠池種楊柳芙蓉池內雜蒔荷芰

黃志云故人吳仲義業也仲義聞公家治書院而苦隘隅獻池助焉與之金不受問其有子弟就學否曰無之夫城中土寸金舊矣仲義臨池為小軒黃志云師儒燕不吝而割畀予故志云居之所面當澄

碧坐挹穆清雲影天光虛明下上荷香柳蔭披拂房權苔綠上階草翠人簾雲山送青爐烟裊紫畫長人靜魚躍鳥啼恍可人意總其地址東西皆陳黃二公先後締

造覽其規制如身履而自涉之陵谷變移竟莫知其處

矣能無慨哉沈志稱萬歷間知縣宋光蘭改為推官行署入國朝構土神祠更名太平庵亦無考

養正書館論語

黃傳

一曰開心人之好利將何為邪為饑也為寒也不饑不寒而又好利又何為也上智不以困窮易心故曰志士不忘在溝壑又曰餓死事極小失節事極大中人始為外物遷故曰有恒產者有恒心無恒產者無恒心下愚之人累物而喪其身篋笥衣錦綉密穴飽金穀而身受盜賊之名今之成才也難凡坐是也散千金於塗之人而買善名人肯稱之則為之矣然又為一錢而敗其名蓋若謹吾所守無取無散而善名來耶

二曰定志生居斯世凡學為人要學生則人愛之死則人哀之達則人慶之窮則人憫之也若生而惡死而富達而畏窮而幸亦何以人為哉

三曰謹交游人之情猶水也禮法猶防也防決而水潰法疎而欲流幼學者不善其交而能有成者無之蓋人之一身理欲交戰此屈則彼伸彼人則此出屈伸出入形而君子小人判矣然欲之與理白常情觀之甘辛味殊勞豫境絕圓木警枕何如方床珍簟之為安峩冠正襟何如脫帽坦腹之為便熊膽和丸何如紫馳素鱗之為旨危膝齊居何如馳馬試劍之為適刺股懸頭何如鬪雞走馬之為樂

牙籤萬軸何如檮蒲一擲之為快也自非灼有見而確有守者其肯舍甘而取辛去豫而即勞哉是故此以嚴刑威之而不從彼以招手招之而狂走進而受教於父師之前累千百言退而遇其不肖之類以一語撼之蕩然瀾倒矣譬之聚蘆灰以止滔水也使其左右前後之人皆如我父師甲勸而乙成之公教而私證之異言不聞邪說不作一心一德善始而令終則於成才也何有哉愚故曰擇師不如擇友頗有見矣慈父之愛其子賢師之造就人才者宜於此三致意焉

東門社學在里仁坊北亦御史陳遯建設

黃志云社學之制其師謂之教

讀弟子謂之童生其未設學而羣教于民間者又六七處鄉塾掛名學籍且以百計不在數焉近城而召集不擾者為之規制躬自程督之蠲其雜徭以紓其力異其等差以作其怠歲月朔望日師生詣縣比試其業而賞罰之拔其尤陞之養正書館又試之更撥其尤而升之學此其大凡也

弘正以後知縣黃傳推官王鈞知縣謝寧郝敬相繼增葺其制前為門廳

後為川堂為寢室為從屋問數莫考周垣凡三十四丈今其

地夷為僧區里無藉復竊而耕之惟兔葵燕麥蕩搖風

雨中耳乾隆癸亥諸生徐方行呈請修復現在酌議舉

行地在火神廟旁地字四十號丈基一行畝二分四厘四毫一絲六忽柒微

西門社學在縣治西南天慶門內弘治十五年知縣涂禎

購地創建中為堂三楹堂之前為臺臺下為道道北為門

三楹堂之後為軒左右為寢室為庖廬廬後餘地植檜竹芙蓉聚小景

為師生暇憇之處周垣凡二十三丈其處今亦莫詳

虹橋社學在虹橋東本都察院隙地正德間知縣萬玘建

火星廟十二年推官王鈞以廟祀不經更為社學遷順

化教習生徒居之其制前為門三楹入門二十步為中門

一楹直道為庭為臺臺之北為軒為堂各三楹方志稱淺

一社學今並廢

北門社學在縣治西北北向基地三分今學廢其北亦沒為民廛

城鄉各義學初無常處明正德間知縣萬址于在城及四

鄉大鎮創設其地或於僧廬或於官宇擇諸生之有文

每朔望集課勤有賞惰有罰自在城諸社學嗣後迭有

典廢其澤罕永

國朝振興文教節奉

俞旨各州縣有司廣設義學知縣蔡澍實力奉行逾年漸次增創乾隆癸亥各城鄉開設始遍塾舍未能盡建率於在地公宇改設僑寄

修脯就鎮分大小酌量捐給

東鄉各鎮經學

邑境東接海虞南界梁溪顧山其分界處也附近各鎮文風視各鄉為盛乾隆癸亥倡設經學開館香山文選樓遴文行兼贍者為師課文考業與澄江書院一體東鄉文士俱於此肄業隣邑聞風亦來學焉另於本鎮妙嚴禪院設立義學訓迪蒙童經師以時督率之

東內義學

館設真武殿

西內義學

館設典國寺以上兩館修脯係詳撥慧寧庵官田租息充給

南內義學

館設準提庵

北內義學

館設許宦官房

南外義學

館設法喜庵

西外義學

館設常樂庵

北外義學

館設土地祠

雙牌鎮義學

館設文昌閣

三官鎮義學

館設三官殿

大橋鎮義學

館設法水庵

章卿鎮義學

館設文昌寺

楊舍鎮義學

館設三聖庵

馬嘶鎮義學

館設觀音堂

雲亭鎮義學

館設三元庵

花山鎮義學

館設大樹庵

周庄鎮義學

館設法鏡庵

華市鎮義學

館設三教庵

長涇鎮義學

館設三教庵

謝園鎮義學

館設那泗庵

蔡經鎮義學

館設三官殿

夏城鎮義學

館設白馬廟

黃橋鎮義學

書塾十間係生員嚴繼光捐建

青暢鎮義學

館設錦樹觀

泗河鎮義學

館設天敬庵

峭岐鎮義學

館設三官堂

長壽鎮義學

館設光嚴庵



江陰縣志 卷八  
祝塘鎮義學 館設東林庵

文林鎮義學 館設仁壽庵

璜塘鎮義學 館設沈心庵

觀山鎮義學 館設觀音庵

夏港鎮義學 館設東平廟

申港鎮義學 館設季子祠

後梅鎮義學 館設報恩寺

前周鎮義學 館設三官殿

利城鎮義學 館設圓通堂

丁市鎮義學 館設觀音庵

桃花鎮義學 館設石庄觀音寺

巫山常寧沙義學 館設常寧庵

徐四正興沙義學 館設普渡庵

復善善港沙義學 館設萬壽庵

東永平寧沙義學 館設江神廟

論曰江邑前此無書院者乎前此則有澄江書院明書館云澄江為元州人蔡以忠所建有司上其事於朝

賜茲額養正則明提學御史陳選令有司創建者相傳在儒學東南六十步以忠為先儒西山裔陳公則明初大儒也當始建時意其規模煥然而今皆廢矣惜哉夫書院所以助學校之不及

皇上御極卽

詔大臣於省會地各建書院蓋為州縣風也邑雖不得與省會比而昔之所有今之所無將謂小邑之果不可絃歌治耶予故力建之名仍澄江而地之於學宮則較近矣嗟嗟以忠所建其後葺葺得復祇為蔡氏之專祠矣而陳公名重儒林其所建乃至不能識其故址至今祀名宦者亦不

及焉然則予之紹興書院也殆不勝自昔先民之感也歟

