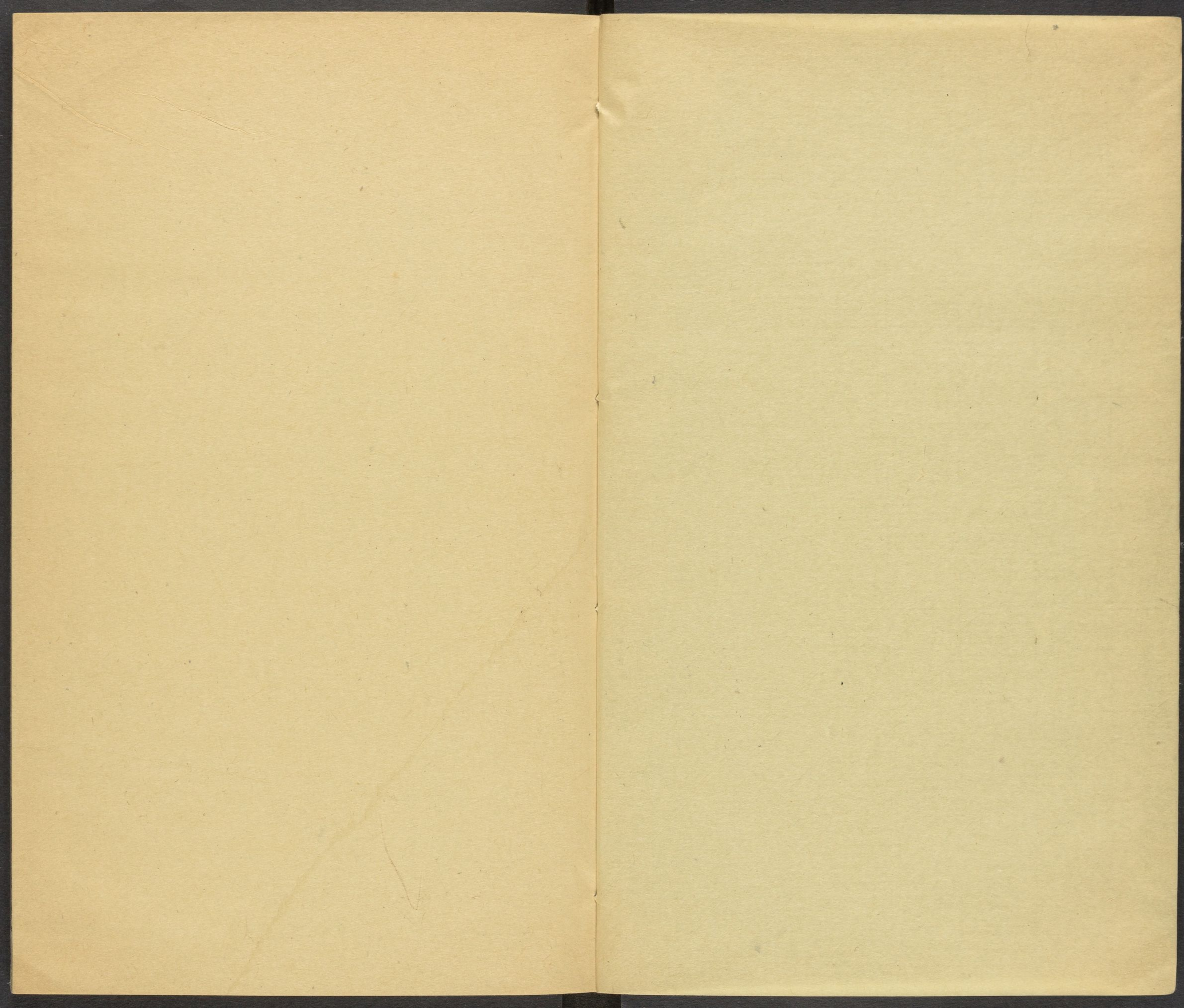
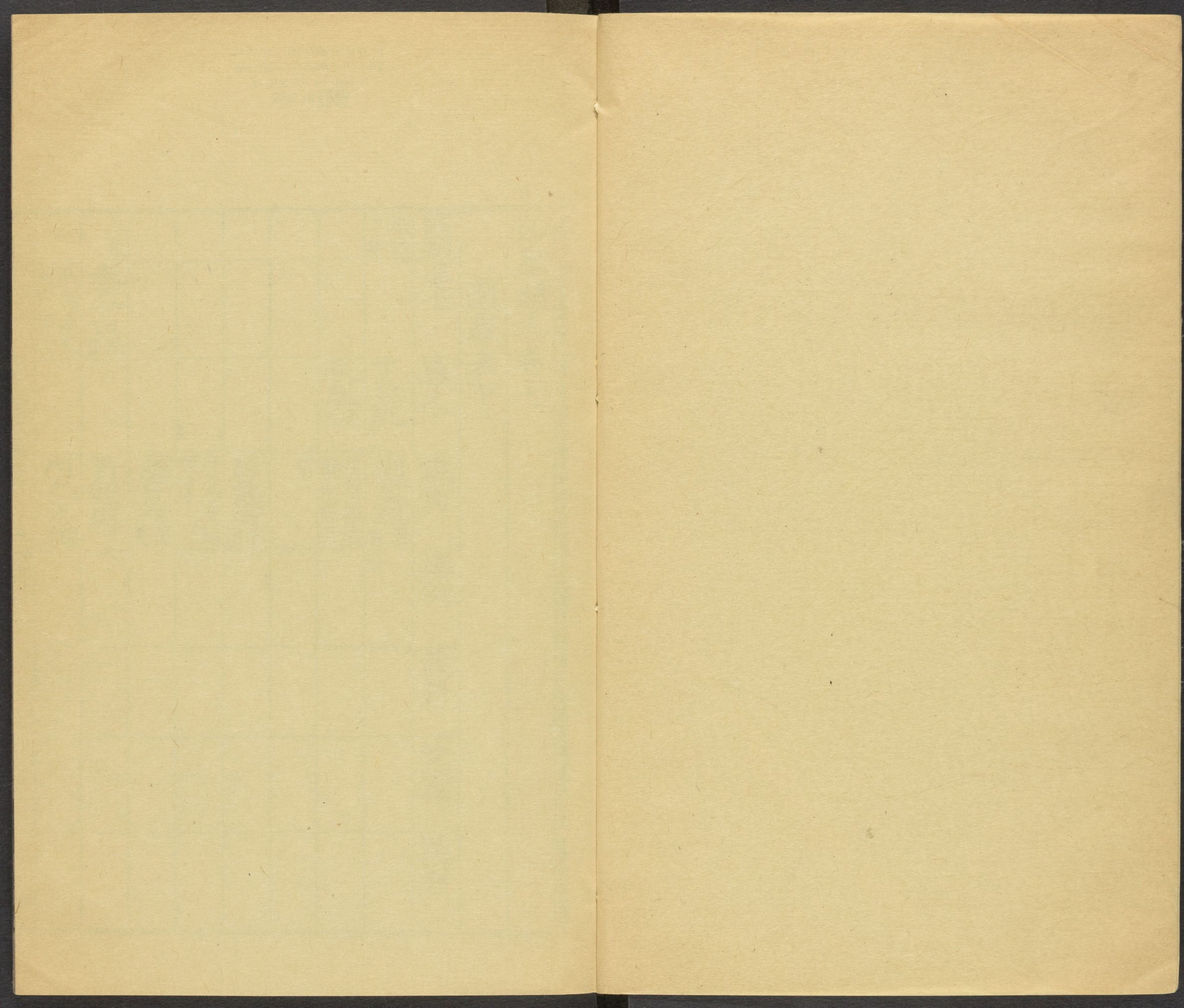


5

T 3205/4624.83





康熙二年

宗範 有傳

丁人傑 蘇州府吳江縣教諭

蘇世威

五年

范端 歷官戶部員外郎

徐斌 舉人

曹應鵠 從軍

范可 以子

丁允中 以其譽貴封文林郎山西石樓縣知縣

八年

張祚

九年

蘇世威

柳文芳 狼鎮隨征都司

有功歷官端貴封文左都督山林郎河南東臨清總儀封縣知兵世襲拖縣晉贈奉沙喇哈番政大夫戶部員外郎

十一年

吳師洛 有傳 劉愈焯

鄭琪 狼鎮隨征

十二年十四

許嗣隆

許嗣隆 選貢 胡邦貢 有傳

謝晉傑 舉人

陸嘉祿 子以國祚捐贈儒林郎

十五年

叢中孚 鳳陽府盱眙縣訓導

李達 舉人有傳

十七年

顧渚 顧美發

鄧士英 歷官陝西藍田縣知縣

十八年

石麟義 山東 蔣煦 進士戊午

都司

十九年

二十年

二十一年

| | | | | | | | | | |
|--|--|--|--|--|--|--|--|--|--|
| | | | | | | | | | |
| | | | | | | | | | |
| | | | | | | | | | |
| | | | | | | | | | |
| | | | | | | | | | |
| | | | | | | | | | |
| | | | | | | | | | |
| | | | | | | | | | |
| | | | | | | | | | |
| | | | | | | | | | |

吳世標 賓 欽 鄉

石為松

高用世 平 太

劉道貞 舉 人

鄧明治 子 以

府繁昌縣 訓導

徐勅 陝西 隴州

士英貴封 文林郎 四 川江油縣 知縣

叢經林

叢中紘 進 士

石之璽 子 以

傳

縣知縣行 取主事有

戊午科舉 人湖廣提 標守備

麟義貴封 文林郎 山 東郟城縣 知縣

許嗣隆 翰 林

院侍講左 中

二十三年

二十四年

二十五年

| | | | | | | | | | |
|--|--|--|--|--|--|--|--|--|--|
| | | | | | | | | | |
| | | | | | | | | | |
| | | | | | | | | | |
| | | | | | | | | | |
| | | | | | | | | | |
| | | | | | | | | | |
| | | | | | | | | | |
| | | | | | | | | | |
| | | | | | | | | | |
| | | | | | | | | | |

允有傳

張世聞

徐國昌 舉 人

曹文簡 游 擊

曹起蒙 舉 人

曹文光 應 鵠

考授衛守 子襲拖沙 備有傳 喇哈番歷 蔣抒 舉人 官山西太 衛守備 考授 原參將

高巖 以軍 功補

高輔 子 以

河南孟津 縣知縣歷 官戶部郎 中有傳

巖貴 單恩 封文林郎 河南孟津 縣知縣

許納陞

許掄 選貢

甲子科舉
人有傳

為崧貴贈
奉直大夫
戶部員外
郎有傳

三十四年

范大成
江西
瑞州府知府

盧永清

三十三年

徐宏緒
江西
安仁縣知縣
辛酉科舉
縣有傳

張應騫
以

祚貴贈文
林郎山東
朝城縣知
縣

叢秀林
以

中總貴贈
湖廣提標
守備

仇士武
以

孫機貴贈
榮祿大夫
浙江黃巖
鎮總兵

仇自賢
以

機貴贈榮
祿大夫浙
江黃巖鎮
總兵

仇振宗
以

機貴贈榮
祿大夫浙
江黃巖鎮
總兵

三十三年

石為樟

沙鼎
江西
昌

石璣
選貢
府通判
有傳

三十八年

江源 有傳

高溥 山西沁源縣知縣

三十九年

石與德

縣知縣

四十年

朱廷宁

范大受

范大本 中書科中書有傳

姜廷譽 副榜

范雍 以子大儒 捐贈儒林

四十年

四十二年

朱廷宁 歷官 戶部廣西司主事有傳

范大受

蔣世琦 進士 侍衛丁卯科舉人有傳

范永 以子大本 貴贈後仕 郎中書科中書

四十年

盧香 常州府宜興縣教諭 有傳

薛彬

沙漢度 廣西柳州府經

沙維遠 監生 以子鼎貴 封承德郎

四十年

有傳

柳州府經

封承德郎

四十五年

叢方函 四川 德陽縣知縣 有傳

叢方函

黃葵 恩貢

曹文衡 由軍 功官直隸 慶雲縣知縣

江西建昌府通判

顧鳳彩

縣

四十六年

許容 福建福州府檢校

四十七年

吳球 淮安府阜寧縣訓導

范大士 廣西梧州府知府 有傳

陳謙 舉人 考授 衛守備

范育 以子大士 貴贈中憲 大夫廣西梧州府知府

四十九年

劉頴生

陸國慶 淮安府 有傳

府

寧縣教諭

封登仕郎

吳鳳翔
州泗

沙鍾嶙
以子

導
盱眙縣訓

潛龍捐贈
儒林郎候

徐建杓
湖廣

選州同

常德府通
判捐陞知

沙鼎
以子
漢鰲

府

貴軍恩贈
奉政大夫

鄭勛
歷管刑部

浙江杭州
府同知

鄭大敬
江西

陸國祚
以子

吳羽
選貢主事

川陝督標
景龍貴軍

鄭大敬
江西

贈總兵官
大夫四川

武寧縣知

姜迺譽
以子

雍正元年

姜穎新
直隸

胡香山
順天

石夢屬

鄭勛
歷管刑部

徐宏度
舉人

冒重光
歷官

陸國祚
以子

按察司有
鄉試

吳羽
選貢主事

胡香山
翰林

胡以熊
四川

順天府武
清縣知縣

鄭大敬
江西

院編修河
南道監察

武寧縣知

如少不傳

高汾
陝西富平

任
翰林郎

夏嵩
以子
震貴

單恩贈修
職郎睢寧

胡邦棟
同州

以子香山
貴軍恩贈

文林郎翰
林院庶吉

盧丹
以子
香貴

單恩贈文
林郎宜興

二年

王化文
鳳陽

府鳳陽縣
教諭

潘世芳
徽州

府休寧縣
教諭

張槎
亳州

鄭大毅
山東

濟南府同

沙漢纓
歷官

湖南沅江
縣知縣

丁其珍
常州

十年

十年

以孝廉方吏部司務
正薦授六文選司行
品頂帶走

沙樹桂
雷州府經東廣

朱學演

丁曾
歷任河南

姜世寬
生監

以孫穎新
貴誥贈通
議大夫直
隸按察使
司按察使

姜開緒
貢生

以子穎新
貴誥封通
議大夫直
隸按察使
司按察使

劉玉珍
孫

學成勉贈
儒林郎候
選州同

劉元善
子以

學成捐贈
儒林郎候
選州同

錢璋
以子

貴覃恩贈
登仕郎四
川會理州
吏目

程天章
孫以

彭德府通判

范儷
順天府經

錢五美
四川

會理州吏目

曹文明
山東

清平縣開官

范曾慶
江寧

府六合縣教諭

陳世爵
陝西

清水縣典史

徐叔愷
舉人

掘港營千總

張學舉
順天

鄉試福建長樂縣知縣

朱見乾

范承宣
選貢

府六合縣教諭

陳世爵
陝西

清水縣典史

十三年

口口系系

選舉表下

三

如皇鼎志卷一

三

旨尊

吳枝桂
湖廣
泗陽州吏目

夏正位
湖廣
蕪水縣典史

旨廷駿
直隸
東鹿縣丞

曠貴軍恩
贈徵仕郎
郎光祿寺
典簿

程銘標
以子

曠貴軍恩
封徵仕郎
光祿寺典簿

沙漢仁
以子

樹桂貴軍
恩贈修職
郎廣東雷
州府經歷

范大儒
以子

儷貴軍恩
封徵仕郎
順天府經
歷

張懋昭
任

廣西永安
州知州以
子學守貴
晉賜贈奉
直大夫

高巖
以子
晉賜贈奉
政大夫戶
部江西清
吏司郎中

姜景望
以子

令勳捐贈
登仕佐郎

旨兆禧
同

以子廷駿
貴贈修職

乾隆
元年

范承宣
順天
鄉試

余鍾岱
恩貢

張學守
歷官

李宗紘
有順天府
通判

石鍾瑞

吳星煥
山東

寧州州判

永阜場大使

吳岳立
以孫

紀鈞
山東濟寧

狝貴
贈文林郎順天府武清縣知縣

州開官

吳宗
以子

朱日新
以州

贈文林郎
順天府武清縣知縣

同管揚州府興化縣

白駒場
官

白駒場官

顧冠儒
直隸

范承宣
揚州府教授

吳葵

顧冠儒
直隸

徐大成
以孫

八年

蔚縣典史

沙樹標
貴州

清平縣丞

承修
捐贈

徵仕郎

徐德健
以子

承浩
捐贈

儒林郎

石湘
以孫

石立
以子

封徵仕郎

九年

顧人驥
直隸

冒允謙

范元琳
山西

徐邦慶
舉人

東安籍

吳繼盛
順天

朔州吏目

督標千總

史鳴皋
順天

副榜貢

冒泰
山東平原

劉燦
舉人

鄉試

縣典史

口單系志卷七

選舉表下

三

程化鵬

顏雲

丁長睿
山東

使
永阜場大

方祖蔭
廣東

日
德慶州吏

吏目
袁允
山東濱州

顧鳳儀
廣東

連平州吏

目

盈廷宁
江西

史
貴溪縣典

胡萬育
雲南

徐承浩
儒林郎

陳秉綱
子以

大智捐贈
徵仕郎候

選州判

朱慧生
子以

永聰捐贈
儒林郎

朱永聰
封捐

十年

梁貞璋
恩貢

江寧籍池
州府銅陵

縣教諭

陳以績
湖廣

蘄州吏目

羅次縣典

汪士棟
子以

起瀾捐贈
儒林郎

陳于玉
孫以

士弘捐贈
儒林郎

候選州同

陳宏俊
子以

士弘捐封
儒林郎候

選州同

仲一成
孫以

之琮捐贈
徵仕郎

年十一

冒廷驥

應例候銓

范邃 中書科中書

朱廷宮 訓導

范昶 翰林院待詔

朱濂 翰林院待詔

朱之瀚 光祿寺典簿

鄭臨 鑾儀衛經歷

蘇宏學 知州

徐觀光 通判

范全孝 鹽運使運副

汪之珩 鹽運使提舉

許大儒 教習教諭

朱義 截取州同

許猶份 截取州同

鄧繁 縣丞

丁鳳 縣丞

吳積忠 縣丞

沈全遇 縣丞

吳容 訓導

朱學潛 訓導

繆象鑿 訓導

秦繼寶 主簿

李綱 主簿

石鉅 吏目

陳 吏目

許祐 吏目

陳 吏目

鄭暹 吏目

沙樹德 吏目

陳應芳 吏目

陳嗣興 吏目

姜合熙 吏目

錢五知 吏目

金舜臣 吏目

沈人傑 刑部司獄

王廷模 刑部司獄

林金書 典史

高雲蔚 巡檢

吳懷德 雜職

効力人員

陸景衡 知縣直隸水利營田効力

陸景澄 州同江南水利効力

曹大齡 州同江南水利効力

范構 州判浙江海塘効力

沙謙 州判江南水利効力

范瑄 州判江南水利効力

高繼祖 主簿江南河工効力

石為崑 軍功州判

八品頂帶壽官

章履朝

宗琦 生員

黃曦升

冒玉相

仇君然

朱煥祥

胡長發

叢方藹

蘇為傑

章上銓

紀志英

張永思

薛淑岐

如臯縣志卷七終

如臯縣志卷八

民賦志上 戶口 田賦

敘曰如臯江海之裔而雕劫之餘也民拘蜺蠹地若覆釜郊原稔則濱土洳邊鄙豐則腹區赤有秋之歲飽不償饑又無論穰毀康早時矣故審戶口患貧弗患滿也分則壤之四曰民田稽正供也曰竈田近亭場也曰沙田明利害息雀鼠也曰羣田革明季執政也曰徭役曰蠲賑頌 皇慈幸生泰符之世也統曰民賦志以著於篇

戶口

宋崇寧時合海陵如臯登民數戶五萬六千九百有奇

口倍之以臯中下準海陵之望其數才分十之三四耳
明初始有成籍網紀其人少多死生出入往來者皆可
知也第古者戶口少而皆才智之人後世生齒繁而多
窳惰之輩民窮憔悴以身為累雖蕃熾昌衍亦曷得而
用之乎 國朝增口不賦丁以地均馬端臨所謂授人
以田而未嘗別有戶賦者三代之良法也若夫協孤終
稽出入別主客夫家之數保息何術毋俾彫殘是又司
牧之責也夫

明洪武中戶九千二百三十七丁口三萬四千六百四十
永樂中戶五千八百 十五丁口二萬五千五百三十九
成化八年戶五千三百三十四丁口三萬六千六百一十

三成化十三年戶三千九百五十二丁口一萬六千一百
四十四宏治中戶五千五百三十一丁口三萬二千三百
八十七正德中戶五千九百二十一丁口三萬四千八百
七十九嘉靖十一年戶六千四百二十二丁口三萬四千
五百六十二嘉靖二十一年戶六千四百二十二丁口三
萬四千五百一十七隆慶中戶六千四百三十二丁口三
萬七千四百三十三萬歷中戶九千一百五十七丁口四
萬零四天啟中戶九千一百七十六丁口四萬一百一十
七崇禎中戶八千八百九十五丁口三萬八千三百三十
七

按臯有民戶竈戶碾戶漁戶匠戶校尉富戶其客戶外

戶有田地宅墓者二十年聽於所在隸名即編為戶

國朝順治二年戶六千六百七十一丁口二萬七千七百九十四
七年戶八千五百一十五丁口三萬四千六百六十二
十二年戶八千七百九十二丁口三萬八千二百二十七

康熙元年戶一萬三十丁口四萬一千七百九十四
十一年戶一萬三百五十六丁口四萬三千一百五十二
十五年戶一萬七百八十丁口四萬六千八百七十二
十年戶一萬九百六十六丁口四萬七千六百

按除鄉紳舉貢生員優免丁口三百四十五實在當差并節次審增及不免丁口共四萬七千三百三十四

丁額徵銀五分八毫九絲五忽四微四纖共徵銀二千四百九兩八錢八分四釐零

康熙二十五年審增丁口一千三百一十五

增徵銀六十六兩九錢二分七釐零

三十年審增丁口三百六十九

增徵銀一十八兩七錢八分四毫零

三十五年審增丁口二百五

增徵銀一十兩四錢三分三釐零

四十年審增丁口二百一十三

增徵銀一十兩八錢四分七毫零

四十五年審增丁口二百一十五

增徵銀一十兩九錢四分二釐零
五十年審增丁口二百一十二
增徵銀一十兩七錢八分九釐零

按自康熙二十年起至五十年止共七次審增丁口三千三百三十八共增銀一百六十九兩八錢八分八釐零通共充餉當差人丁四萬九千八百六十三共徵銀二千五百三十七兩七錢九分九釐零自雍正六年為始題定丁隨田辦

又康熙五十五年審增滋生人丁二百二十二造入盛世滋生冊內奉 恩詔永不加賦又康熙六十年審增滋生人丁一百八十二又雍正四年審增滋生人丁二百二十

又雍正九年審增滋生人丁一百六十又乾隆元年審增滋生人丁一千二十四仍照康熙五十年前編審原額實在人丁共四萬九千八百六十三

田賦

呂氏克孝云余錄臯賦蓋逾於故額者再倍矣乃時時有羨移以代隣封莫繇解免何也夫其代泰州也以隸屬故其代海門也以淪海故猶可說也至其代興化則以執政其代鳳陽則以水蓄此說之不可通者上持之為經賦下供之為正額歷歲滋久民則奚堪又况湍江之激嚙悍竈之并兼地日益削力日益踣更數十年慮弗可繼已反復其說卒不可易惟撫循者加之意焉

唐如臯鎮隸淮南道合所隸諸州縣均輸大司農臯賦定額無考

按唐六典淮南道曰揚子厥貢青銅鏡莞席細苧又唐廣陵郡均貢藩宮錦二十襲錦被五十襲半臂錦百段錦袍二百襲青銅鏡十具莞席十具獨窠細綾十疋蛇床子七斗蛇床仁一斗黃精一斤兔絲子一斤白芒十五斤空青三兩水牛皮甲千領

宋如臯縣隸泰州海陵郡淮南東路通郡均輸凡官民田九十七萬三千五百七十一頃三十三畝如臯縣田賦數額無考

按嘉靖間揚州府志宋宣和元年泰州同如臯貢隔織

又按宋熙寧十年夏秋稅四百二十二萬三千七百八十四貫然爲通郡統額如臯一縣歲由得詳焉

元無考

明永樂中折定大畝官民田地二千三百四十八頃二十三畝八釐一毫夏稅小麥秋糧米豆共二萬四千三百二十九石五斗零農桑絹一百八十五疋馬草二萬九包零三觔成化中官民田地二千三百四十八頃六十三畝七釐一毫麥米豆共二萬四千三百三十二石九斗二升二合八勺二抄農桑絹馬草如舊弘治中官民田地二千三百四十八頃六十二畝七釐一毫麥米豆共二萬四千三百三十二石八斗三升七合六勺農桑絹馬草如舊嘉靖中

女事照志卷八
官民田地二千三百四十八頃六十六畝七釐一毫麥米
豆共二萬四千三百三十一石八斗六升七合六勺農桑
絹馬草如舊隆慶萬歷天啟崇禎間悉如之

按田地自嘉靖二十一年知縣黎堯勳奏請清丈小畝
實田三萬六千頃至萬歷九年知縣倪章均丈除去坍
江田五千六百七頃四十八畝二分實在田三萬三百
九十頃一十五畝八分四十一年縣民貢師臯具告撫
院知縣周承恩詳允去坍江田二百四頃二十八畝八
分例不派徵實存起科辦納糧差田三萬一百八十七
頃八十七畝又除坍江田一百四頃三十七畝八分四
釐共實在民窳田三萬八十三頃四十九畝一分六釐

除去窳田三千九百八十三頃九十一畝八釐實在民
田二萬六千九十九頃五十八畝八釐今尚有坍江復
漲補增田糧未除沙民至今有一田兩糧之累

知縣黎堯勳均田奏疏奏為憫念地方田糧不均賦役
不平坍江未豁民命不堪乞賜具奏比例通融照田均
糧以除積弊以甦民困事本縣里老王友剛等連名呈
稱本縣額設四十二里定以疆界南至揚子江東南至
通州白蒲鎮東至大海東北至泰州併茶場李家堡西
北至泰州海安鎮西至泰興縣分界西南至泰興新開
河界共計起科免實徵官民田地二千三百餘頃該稅
糧二萬四千四百餘石實徵馬草一萬七千七百餘包

農桑三千六百餘株編當邵伯等驛遞水馬夫頭七十餘名牧養種馬一百七十餘匹牧養供應黃牛四十三隻此賦役之有定額不容輕有變易者也切念江寧九里自永樂年閘來風濤坍沒田雖下水糧固在民力竭包賠戶多逃散知縣梁喬升備情具奏屢蒙欽差巡撫都御史高及巡按御史劉委本縣知縣徐相通州知州曹曙同知李鼎等踏看坍去田地一百八十餘頃該稅糧二千七百餘石雖民切呼天而官不任事因循至今未蒙處豁今計九里之民負累逃亡者四百三十六戶矣沿海赤岸等鄉與運司所屬富安角斜拼茶等場為界多被各場富竈與泰州等處富民掘港等寨備倭

強軍侵買為業恃其官司勢分隔越不肯承認納糧當差前任多有為民之官使之陳告所司每執偏竈之見不與區分至視下縣如仇毒無事致死者年常有之又迭遭海溢之變蕩析漂溺今計各鄉逃亡者至一千八百六十戶矣本縣地濱海鄉田多瘠鹵耕耘累歲倘遇一收而常賦之供未聞停復則斯民之困亦不獨如上所陳而已又民間地轉買轉賣其隨田糧草有因賣主不盡過割留為需索之資或買主憚於徵輸餌以遷延之術亦有拙愚制於巧詐兼之貧弱壓於豪強有自己田糧推為絕戶田地有旨絕戶田地蓋以自己田糧况復里書為奸詭寄飛走神出鬼沒為弊多端以致田去

糧存或田少糧多貧者累子孫包賠逃者累里甲代輸
至於破家產賣男女不均之嘆何自而平徒使仁人爲
之咨嗟雖有敏者莫措其手蓋每建均糧之議終不免
掣肘之虞非避嫌於上司則懼怨於巨室將舉輒罷每
扼不行病日益深死日益迫近本縣奉府帖蒙欽差巡
撫都御史周劄付准戶部咨爲賦役黃冊條件內開賦
法自田始田賦弗平則多寡混亂而苦樂不均訪得各
省世族大家賄結里書變亂埋沒欺隱那移巧僞百出
而灑派詭寄之弊蠹政殊深臨造之年官懼任怨率務
姑息今次造冊該撫按官合行所屬司府州縣掌印官
悉心查理改正又巡按御史楊告示條件內開稅糧本

諸田畝隨諸管業明白易見本無弊端但年久奸生是
以富者種無糧之田貧者輸無田之稅亦勢窮理極所
致也今後若有此弊府州縣務要清查歸結雖本縣遵
奉每與清查柰積弊既久遽難盡革若不具陳早爲通
融均處誠恐將來戶口日益耗散田地日益荒蕪國稅
何自而供縣治或因而廢爲患至此可爲寒心乞早爲
具奏差官將本縣田地儘其疆界除三場煎鹽草蕩之
外其餘民間田地不問高低無分荒熟逐一丈量總計
其數就將本縣原額各項糧草及養馬夫頭并屢次告
奏未豁坍江稅糧一概均平攤派其本縣所屬豐利馬
塘掘港三場六竈里竈民原額田地照依舊例令其照

田通辦實徵稅糧免當民差其富竈置買民間田地與他州縣軍民竈戶令其隨產附籍與本縣之民一體照田納糧照糧當差仍乞一面具申撫按巡鹽上司先令本縣推選公正人員分投丈量照里備造草冊四十二本執掌於縣勘酌均攤伏候奏請明文至日覈實施行庶克濟事仍乞嚴立禁防痛革欺隱不許書算之人因以爲利豪強之家陰壞其事等因到職該本縣知縣黎堯勳看得有田則有糧有丁則有役三代之法莫之能改也今縣境內田地坍塌於江潮者既未得蒙恩開豁其侵買於軍竈者又不與當辦科差至使貧者困於包賠弱者死於強悍况愚民轉相買賣肆緣爲奸不盡過

害以致富者田多糧少而差輕貧者田少糧多而差重奸盜欺隱逃絕田糧里甲因而負累造冊之歲告訐紛紜樸鄙之人漸涵狡猾此非善類之所堪盛世之所宜有也况戶部及撫按衙門悉知其弊行令清查職本非材叨承委任目擊斯弊中心靡寧日夜以思寢食俱廢詢諸父老質諸師生咸曰爲今之計莫如照田均糧職復輾轉思維計亦無出此者爲此一面具奏一面先申撫按并鹽法上司會委能幹正官比照興化縣均糧事例詣縣查照郡縣志書先行正其疆界分投差委人員將境內田地除三場煎鹽草蕩之外逐一丈量總計頃畝就將本縣各項糧差逐一均攤其豐利馬塘掘港三

如皋縣志卷八
九
場竈民原額田地令其遵照舊例均成實徵秋夏稅糧不當民差其富竈置買民間田地與附籍隔州軍民竈戶侵買本縣田地者悉令照依田糧與本縣之民一體當辦各項糧差每年併行追納其竈戶不完者罪坐該場官吏軍民不完者罪坐該管軍衛有司如此則田糧均徭役平貧困可甦逃亡可復誠帝王公平正大之體天地高明博厚之恩富庶禮讓之效尚有利於黎民粟米力役之征豈無助於軍國不勝感戴天恩之至
邑人姜任脩祖德歌并序明嘉靖四十有五年高新鄭相國欲以興化重糧移派如臯且請於朝巡方使者已承指檄縣矣衆大恐吾六世祖南村先生獨肩任兩邑

一往質使者曰沃土重瘠土輕土重賦上土輕賦下此太祖成法也柰何以相國故變易之乎使者不能折乃寢其事奏罷之縣志傳贊曰南村姜岱布衣耳委身任事奮臂一呼遂能摧權貴以救闔邑非所謂有功於鄉則鄉人祀之者哉如臯田賦輕子孫得安耕如臯征輸少終身得常飽人但知耕吾殖飽吾食不知耕且飽爲誰之力嗚呼吾祖宗任土排豪雄願以一身保一縣家世世飲蜡飲豳風

國朝原額民竈田三萬一百八十七頃八十七畝內除坍江田一百四頃三十七畝八分四釐原派糧銀攤派現田均帶外實該田三萬八十三頃四十九畝一分六釐

照起存錢糧實數驗派共編稅糧條鞭并九里地畝銀
一萬九千五百四十兩一錢五分四釐六毫七絲九忽
零本色漕米四千九百九十二石八斗二升六合五勺
一抄

續編簡明全書開載增入龍邊全書訂後增編牛角價
脚銀二十兩二錢又增入優免田糧充餉銀二百八十
七兩五錢八釐八毫七絲八忽零實該田畝派增銀二
百八十七兩一錢五分二釐六毫二絲五忽零又奉文
本折均平改徵運軍月糧本色一半應減編折色米銀
六百九十七兩八錢九分七釐四毫四絲四忽簡明賦
役全書訂後於全書額款每年增減不一等事案內減

徵料價銀三錢三分四釐九毫五絲九忽零又於比例
求恩等事案內將各倉米折款內扣徵銀三十二兩四
錢又於請議歸併漕截等事案內并徵漕贈五銀二百
三十三兩三錢九釐六毫五絲又奉文增編本色運軍
月糧米二百四十七石六斗九升五合又於比例求恩
等事案內將米折銀內扣徵改編米一百八石又減徵
補閏米九十三石三斗二升三合八勺六抄又奉文增
編存留月糧麥一千四百三十四石六斗三升六合一
勺一抄計續編項下以增抵減外實減銀一百八十九
兩九錢七分一毫二絲七忽零實增米二百六十二石
三斗七升一合一勺四抄麥一千四百三十四石六斗

三升六合一勺一抄

民田二萬六千九十九頃五十八畝八釐

每畝科本色米一合八勺七撮九圭一粟六稞三粒八

黍二稷七禾八粃內起存米一合七勺三抄三圭六粟

二稞三粒三黍五稷一糠六粃漕贈五米七抄七撮五

圭五粟四稞四黍七稷六糠二粃共徵米四千七百一

十八石五斗八升五合九勺零 每畝科本色麥三勺

九抄四撮一圭七粟二稞六粒六黍三稷一禾二糠三

粃共徵麥一千二十八石七斗七升四合一勺零 每

畝科折色銀六釐七毫七絲二忽五微七纖三沙一渺

四漠三埃八浚九巡一須內起存銀六釐六毫九絲五

忽一纖八沙九塵六渺六漠七埃六浚九巡一須

贈五銀七絲七忽五微五纖四沙四渺七漠六埃二浚

共徵銀一萬七千六百七十六兩一錢三分一釐六毫

六絲一忽零 每畝遇閏加編銀六絲六忽七微三纖

二塵四渺五漠三埃七浚六巡二須共加編銀一百七

十四兩一錢六分三釐一毫四絲三忽零 每畝攤徵

人丁銀九毫九絲二忽三微五纖二沙五塵二渺三漠

共攤徵銀二千五百三十七兩七錢九分九釐三毫二

絲四忽零 每畝攤徵匠班銀二絲四忽三微九纖八

塵二渺三漠共攤徵銀六十三兩六錢五分九釐二絲

七忽

竈田三千九百八十三頃九十一畝八釐

每畝科本色米一合八勺七撮九圭一粟六稞三粒八黍二稷七禾八粃內起存米一合七勺三抄三圭六粟二稞三粒三黍五稷一糠六粃漕贈五米七抄七撮五圭五粟四稞四黍七稷六糠二粃共徵米七百二十石二斗五升七合七勺零 每畝科本色麥三勺九抄四撮一圭七粟二稞六粒六黍三稷一禾二糠三粃共徵麥一百五十七石三升四合八勺零 每畝科折色銀四釐五毫四絲四忽二微七纖二沙九塵四渺三漠五埃八遂二巡內起存銀四釐四毫六絲六忽七微一纖八沙八塵九渺五漠九埃六遂二巡漕贈五銀七絲七

忽五微五纖四沙四渺七漠六埃二遂共徵銀一千八百一十兩三錢九分七釐零 每畝遇閏加編銀四絲四忽七微七纖四沙七塵七渺七漠三埃五遂四巡共加編銀一十七兩八錢三分七釐零 每畝攤匠班銀一絲六忽三微六纖五沙七塵六渺共攤徵銀六兩五錢一分九釐零

起運款項江安糧道衙門漕糧正兌米三千三百六十六石八斗六升加三耗米一千一十石五升八合改兌正米二百三十一石四斗二升加二五耗米五十七石八斗五升五合漕贈五米二百三十三石三斗九合六勺五抄以上漕糧正耗及漕贈五米四千八百九十九

石五斗二合六勺五抄

各倉項下運軍月糧米五百三十九石三斗四升一合
按舊編全書內載揚州府軍儲倉一半本色米一石九
斗五升五合縣倉改解府倉運軍本色一半米二百四
十五石七斗四升簡明全書訂後奉文將米折改編運
軍本色米一百八石又增編本色米一百八十三石六
斗四升六合揚倉并縣倉改解府倉麥改米七百四十
五石七斗三升四合按各倉原編徵解麥石於乾隆二
年奉前督院慶奏定改米隨漕並徵如有餘剩每石易
銀九錢解戶部充餉內揚州倉麥改米六百八十九石
二斗三升六合一勺一抄縣倉改解府倉麥改米五十

六石四斗九升七合八勺九抄按簡明全書訂後原編
麥三百五石三斗二升五合續奉減徵二百四十八石
八斗二升七合一勺一抄以上運軍月糧及各倉麥改
米共米一千二百八十五石七升九合淮安倉麥四百
二十七石五斗七升五合帶徵清河縣麥一十二石五
斗以上共麥四百四十石七升五合奉文折價銀二百
二十兩三分七釐五毫

布政司衙門起存地丁并牧馬場租雜辦共銀一萬三
千四百七十二兩二錢六分四釐六忽零閏月銀四十
二兩六錢六分三釐二毫八絲三忽零舊編裁扣銀一
千三百三十兩七錢九分一釐三毫八絲零閏月銀五

錢其細數附載冊後備考續裁充餉銀七百一十八兩
一錢一分六釐一毫一絲七忽閏月銀三十九兩八錢
五分九釐九毫七絲三忽其細數附載冊後備考優免
田糧充餉銀二百八十七兩五錢八釐八毫七絲八忽
零又不免餘丁充餉銀五兩三錢四分四釐二絲一忽
零共銀二百九十二兩八錢五分二釐八毫九絲九忽
零按內有續增不免人丁派增銀三錢五分六釐二毫
五絲二忽零節年審增人丁充餉銀六百九兩七錢七
分八釐二毫六絲六忽零各案新裁充餉共銀四百八
十二兩六錢九分八釐二毫一絲二忽零閏月銀七錢
四分一釐三毫其細數附載冊後備考奉裁驛站項下

銀五百六十一兩二錢八毫閏月銀三十八兩九錢二
分九釐四毫七絲五忽其細數附載冊後備考以上起
存地丁共銀一萬七千四百六十七兩七錢一釐六毫
八絲二忽零內除關帝祭品銀六十兩歸入俸工項下
又額撥漕項銀一百八十六兩一錢六分歸入江安糧
道項下實該解司銀一萬七千二百二十一兩五錢四
分一釐六毫八絲二忽零閏月銀一百二十二兩六錢
九分四釐三絲一忽零內正銀內撥辦本色料共二百
九十觔二兩六錢九分三釐三毫共該部價銀二十七
兩二錢一分五釐四毫七絲八忽零鋪墊銀一兩五錢
三分七釐八毫四絲一忽零水脚銀七錢六分二釐三

絲三忽零係地畝編內

額辦項下丁字庫紅熟銅八十觔九兩三錢五分八釐
四毫每觔部價銀一錢該價值銀八兩五分八釐四毫
九絲鋪墊每觔一分六釐該銀一兩二錢九分一毫五
絲五忽零水脚每兩二分八釐該銀二錢二分五釐六
毫三絲七忽零

增辦項下紅熟銅一百八十七觔一兩六分四釐每觔
部價銀一錢該價值銀一十八兩七錢六釐六毫五絲
水脚每兩二分八釐該銀五錢二分三釐七毫八絲六
忽零

復辦項下烏梅二十二觔八兩二錢七分九毫每觔部

價銀二分該銀四錢五分三毫三絲八忽零鋪墊每觔
一分一釐該銀二錢四分七釐六毫八絲六忽零水脚
每兩二分八釐該銀一分二釐六毫九忽零實該折色
銀一萬七千一百九十二兩二分六釐三毫二絲九忽
零內地畝編銀一萬三千五百一兩六錢一分五釐九
毫九絲九忽零丁徭編銀二千五百三十七兩七錢九
分九釐三毫二絲四忽零牧馬草場編銀二百二十五
兩八錢一分七釐二絲九忽零牙戶編銀五十兩五錢
吏農編銀一十五兩一錢五分碾戶編銀一百二兩五
錢餘米軍餉編銀九兩三錢五分五釐坐稅編銀五百
七十三兩五錢九分六釐六毫七忽零漁戶編銀一百

五兩五錢一分三釐三毫六絲七忽零匠戶編銀七十兩一錢七分九釐閏月銀一百二十二兩六錢九分四釐三絲一忽零內地畝編銀一百一十四兩三錢七分七釐六毫八絲零坐稅編銀五錢漁戶編銀七兩八錢一分六釐三毫五絲一忽零起運地丁水脚銀九十五兩七錢八分一釐九毫一絲三忽零係地畝編閏月銀一錢二分三釐三毫六絲七忽零

江安糧道衙門額撥漕項銀一百八十六兩一錢六分按此項銀兩係於地丁銀內撥出如遇田畝被災將應蠲之銀於地丁欸內一體扣蠲其額撥欸內蠲缺之銀於地丁項下統扣仍行照額撥解理合註明本色蘆蓆

銀七兩五錢五分六釐三毫八絲八忽船料旱脚銀九十九兩三錢漕贈五銀二百三十三兩三錢九釐六毫五絲鳳陽倉麥折銀四十兩淮安倉麥折銀一百七十一兩三分又帶徵清河縣麥折銀五兩揚州倉麥折銀二百七十五兩六錢九分四釐四毫四絲四忽縣倉改解府倉麥折銀一百二十二兩一錢三分按揚州倉並縣倉改解府倉麥折欸內有原裁續復鹽城所門軍口糧銀二百八十兩八錢實該銀一百一十七兩二分四釐四毫四絲四忽鳳陽倉米折銀一千三百八十三兩二錢一分六釐揚州倉米折銀一兩一錢七分三釐縣倉改解府倉米折除改編本色外實該銀九十兩四錢

七分增編月糧米折銀一百三十六兩三錢四分四釐
 九毫一絲六忽原裁復給守城士兵工食銀六百一十
 六兩遇閏加銀五十一兩三錢三分三釐三毫以上額
 撥漕項起至士兵工食止共銀三千三百六十七兩三
 錢八分四釐三毫九絲八忽係地畝編閏月銀五十一
 兩三錢三分三釐三毫係地畝編

〔河庫道衙門〕河工輕費車盤銀三百五十八兩三錢三
 分七釐五毫七絲二忽水剝銀五十一兩三錢二分八
 釐一毫二絲三忽裏河水脚銀七十四兩六錢五分九
 釐七絲協濟寶應越河隄夫銀一百二十兩以上河工
 輕費起至越河隄夫止共銀六百四兩三錢二分四釐

七毫六絲五忽係地畝編

〔驛傳道衙門〕驛站銀六十四兩閏月銀四兩五錢內驛
 馬一匹價銀一十兩草料銀四十三兩二錢閏月銀三
 兩六錢馬夫一名工食銀一十兩八錢閏月銀九錢

〔存留項下〕各衙門官役俸工併祭祀雜支等項共銀一
 千九百五十一兩七錢四釐一毫三絲零內地畝編銀一
 千八百二十三兩九錢七毫三絲八忽坐稅編銀一
 百二十七兩八錢三釐三毫九絲二忽零閏月銀二十
 一兩六錢六分六釐六毫六絲七忽係地畝編內一各
 衙門官役俸工等銀一千六百六兩五錢六分七釐三
 毫三忽閏月銀六兩六錢六分六釐六毫六絲七忽內

漕院項下皂隸工食銀一十兩

揚州府通判員下俸銀六十兩門子二名每名工食銀六兩共銀一十二兩快手工食銀一十四兩四分皂隸十二名每名工食銀六兩共銀七十二兩轎傘扇夫七名每名工食銀六兩共銀四十二兩以上揚州府通判員下歲支俸工銀二百兩四分

揚州府檢校員下俸銀三十一兩五錢二分門子一名工食銀六兩皂隸四名每名工食銀六兩共銀二十四兩馬夫一名工食銀六兩以上揚州府檢校員下歲支俸工銀六十七兩五錢二分

本縣知縣員下俸銀四十五兩門子二名每名工食銀六兩共銀一十二兩皂隸十六名每名工食銀六兩共銀九十六兩內於雍正七年酌裁二名抵給伴作工食在案馬快八名每名工食銀六兩共銀四十八兩民壯三十名每名工食銀六兩又每名加增器械銀二兩共銀二百四十兩禁卒八名每名工食銀六兩共銀四十八兩按此禁卒尚有加給工食銀兩係於雍正九年奉文於各役工食內扣給轎傘扇夫七名每名工食銀六兩共銀四十二兩庫子四名每名工食銀六兩共銀二十四兩鋪兵三十三名每名工食銀七兩二錢共銀二百三十七兩六錢修理倉監銀五兩以上知縣員下歲支俸工銀

八百二十一兩六錢

主簿員下於雍正十年請分繁劇事案內添設俸銀三十三兩一錢一分四釐門子一名工食銀六兩皂隸四名每名工食銀六兩共銀二十四兩馬夫一名工食銀六兩以上主簿員下歲支俸工銀六十九兩一錢一分四釐

典史員下俸銀三十一兩五錢二分門子一名工食銀六兩皂隸四名每名工食銀六兩共銀二十四兩馬夫一名工食銀六兩以上典史員下歲支俸工銀六十七兩五錢二分

石莊司巡檢員下俸銀三十一兩五錢二分皂隸二名每名工食銀六兩共銀一十二兩弓兵十名每名工食銀三兩共銀三十兩以上石莊司巡檢員下歲支俸工銀七十三兩五錢二分

西場司巡檢員下俸銀三十一兩五錢二分皂隸二名每名工食銀六兩共銀一十二兩弓兵十名每名工食銀三兩共銀三十兩以上西場司巡檢員下歲支俸工銀七十三兩五錢二分

縣學教官二員俸銀三十一兩五錢二分又奉文增編俸銀四十八兩四錢八分共銀八十兩齋夫三名每名工食銀一十二兩共銀三十六兩門子二名每名工食銀七兩二錢共銀一十四兩四錢廩生二十名每名廩

糧銀四兩共銀八十兩閏月銀六兩六錢六分六釐六毫六絲七忽膳夫二名每名復給三分之一銀六兩六錢六分六釐六毫六絲六忽五微共銀一十三兩三錢三分三釐三毫三絲三忽按原編全書登註案准戶部咨開膳夫每學二名共銀四十兩經費內開載甚明此指縣學廩生二十名為言也至於教官從無支給膳銀之例難以准從等因按該學膳夫名數相同編支工食復給三分之一以上儒學員下歲支俸工廩膳銀二百二十三兩七錢三分三釐三毫三絲三忽閏月銀六兩六錢六分六釐六毫六絲七忽

文廟各壇祭祀香燭等銀一百二十三兩六錢閏月銀一錢內文廟祭祀銀三十四兩關夫子祭品銀六

按此祭品銀兩繫雍正八年特奉添備於解司地丁銀內撥給各壇祭祀銀二十六兩內社稷壇銀一十兩厲壇銀六兩風雲雷雨城隍壇銀一十兩縣學朔望香燭銀三兩六錢閏月銀三錢雜支各款共銀二百二十一兩五錢三分六釐七毫九絲七忽五微閏月銀一十四兩七錢內鄉飲酒禮銀四兩江寧科場銀一十四兩一錢九分九絲武場供應銀五錢一分七釐七毫七忽五微養濟院孤貧九十八名原編銀二百二兩八錢二分九釐遇閏加銀一十四兩七錢按此孤貧銀兩於乾隆二年奉文通省均給按年均支有餘充餉不敷撥足另

於奏冊造報

本縣起解布政司新舊裁款銀數俸工項下舊裁扣銀一千三百三十兩七錢九分一釐零閏月銀五錢內漕院門子工食銀七錢八分七釐零撫院心紅銀一十四兩案衣家伙銀四兩吏書廩糧銀七十兩帶閏銀二兩三錢三分三釐零家人口糧銀五兩傳報舍人工食銀二兩門子工食銀三兩九錢六釐零帶閏銀一錢三分零皂隸轎傘扇夫工食銀二十一兩九分三釐零帶閏銀七錢三釐零海防道箭手工食銀八十八兩三錢八釐零糧儲道供應銀九兩二錢八釐柴薪銀三兩府庫鹽鈔銀四十五兩三釐零帶閏銀一兩五錢一毫零各

衙門公座銀五兩三錢六分六釐零小修公館什物家伙銀三兩繕修銀五十兩扇傘轎乘銀九兩新官到任家伙銀八兩刑具銀三兩看守察院門子工食銀三兩六錢歲會書冊銀一兩備用紗燈銀一兩處決花紅銀二兩九錢二分一釐五毫揚州府管糧通判各役並坐船水手工食共銀六十九兩三錢修宅家伙桌圍傘扇銀一十八兩本縣修宅家伙銀二十兩迎送上司傘扇銀八兩吏書銀五十七兩六錢門子銀二兩四錢皂隸銀一十九兩二錢馬快銀九兩六錢民壯銀六十兩燈夫銀四兩八錢禁卒銀九兩六錢轎傘扇夫銀八兩四錢庫書銀六兩倉書銀六兩庫子銀四兩八錢斗級銀

四兩八錢座船水手工食銀四兩八錢廩生膳夫銀八
十兩上司行香紙燭銀二兩典史書辦銀一兩二錢門
子銀一兩二錢皂隸銀四兩八錢馬夫銀一兩二錢石
莊司巡檢書辦銀一兩二錢皂隸銀二兩四錢西場司
巡檢書辦銀一兩二錢皂隸銀二兩四錢

雜辦項下操賞銀二兩九錢九分九釐零鹽法道供應
銀七兩五錢五分石莊司巡檢弓兵銀一百八十六兩
西場司巡檢弓兵銀八十五兩二錢掘港巡檢弓兵銀
一百四十四兩冗員銀一百兩八錢揚州府檢校書辦
銀七兩二錢門子銀一兩二錢皂隸銀四兩八錢馬夫
銀一兩二錢裁抵餘剩充餉銀二十一兩八分以上舊

裁扣共銀一千三百三十兩七錢九分一釐零閏月銀
五錢

續裁銀八百三十五兩七錢一分一毫零閏月銀三十
九兩八錢五分九釐零內海防道快手銀一十四兩四
錢管糧通判俸薪銀二十五兩四錢六分書辦銀三十
六兩本縣俸薪銀三十兩四錢九分書辦銀七十二兩
庫書銀六兩倉書銀六兩本縣典史書辦銀六兩本縣
學書銀七兩二錢膳夫銀二十六兩六錢六分六釐零
石莊巡司書辦銀六兩西場巡司書辦銀六兩布政司
朝覲盤費銀一兩一錢一分一釐零按察司朝覲盤費
銀四錢四分四釐零紙劄銀二錢走遞差馬銀八十三

兩七錢一分七釐零加添差馬草料銀一百三十五兩
學道考試棚場銀五錢門神桃符銀九錢鄉飲酒禮銀
四兩應試生儒餞席花紅銀九兩五錢歲季考試生儒
卷資茶食銀一十五兩上司觀風激賞生員銀一十兩
廩生廩糧銀一百六十兩本縣教諭俸銀三十一兩五
錢二分齋夫銀三十六兩門子銀二十一兩六錢喂馬
草料銀一十二兩海防道快手銀七十二兩以上續裁
共銀八百三十五兩七錢一分一毫零內除添設主簿
俸工銀六十九兩一錢一分四釐加增教官俸銀四十
八兩四錢八分歸併現支俸工項下外實裁銀七百一
十八兩一錢一分六釐零閏月銀三十九兩八錢五分

九釐零

新裁銀四百八十二兩六錢九分八釐閏月銀七錢四
分一零三毫內學道供應銀三兩各役工食銀七兩四
錢一分三釐布政司朝覲盤費銀五錢五分五釐零按
察司朝覲盤費銀二錢二分二釐零紙劄銀一錢協濟
江寧科場銀四十二兩三分七毫零武場供應銀一兩
二錢四分二釐零管糧通判心紅紙張銀二十兩本縣
心紅紙張銀二十兩馬快草料銀八十六兩四錢修理
倉監銀一十五兩縣學喂馬草料銀一十二兩學院考
試棚場銀五錢春宴春花等銀四兩進士舉人牌坊銀
二十五兩舉人長夫銀一十一兩一錢六分七釐應試

生儒餞席花紅銀九兩五錢歲季考試生儒考卷茶食銀一十五兩上司觀風激賞生員銀一十兩武舉旗匾銀二兩支應上司及過往使客下程小飯中伙銀六十兩五兩歲貢盤纏銀二十五兩燈夫工食銀三十六兩民壯工食銀六十兩

不在丁田雜辦項下學道供應銀一十兩七錢一分七釐零協濟江寧科場銀五錢三分九釐零武場供應銀三錢一分六毫零以上新裁共銀四百八十二兩六錢九分八釐零閏月銀七錢四分一釐零又管糧通判并本縣座船久經沉費原編工食改歸起存銀八十四兩驛站項下裁款欽奉 上諭事案內裁銀二百二十六

兩九錢二分一釐零閏月銀二十兩六錢二分九釐零請 旨酌量事案內裁銀八十七兩敬陳減差等事案內裁閏月銀八兩一錢驛遞之差使等事案內裁銀一百三十兩五錢閏月銀九兩酌定驛棚等事案內裁銀一十四兩四錢閏月銀一兩二錢請酌驛站等事案內奉文將原協徐州今於就近支給改歸充餉銀一百二兩三錢七分九釐零以上驛站項下共裁銀五百六十一兩二錢八毫閏月銀三十八兩九錢二分九釐零停辦顏料甲字庫烏梅除復辦外實停辦五十觔七兩六錢五分六釐零每觔價銀二分共銀一兩九釐零供用庫黃蠟三十六觔二兩三分八釐五毫每觔價銀

二錢三分共銀八兩三錢九釐零芽茶三十九觔三錢三分五釐七毫每觔價銀一錢五分共銀五兩八錢五分三釐零

原工部改解戶部項下生絹四十五疋并帶辦海門縣生絹一十一疋五分每疋價銀二兩一錢共銀一百一十八兩六錢五分吐絲四十五兩并帶辦海門縣吐絲一十一兩五錢每觔價銀七分五釐共銀二錢六分四釐零

雜辦項下徵辦白麻七百一十六觔十二兩一錢七釐二毫每觔價銀三分共銀二十一兩五錢二釐零水脚銀四錢三分零遇閏加白麻五十七觔三兩七錢二分

每觔價銀三分共銀一兩七錢一分六釐零水脚銀三分四釐零魚線膠一十八觔七兩四分五釐五毫每觔價銀八分共銀一兩四錢七分五釐零水脚銀二分九釐零遇閏加魚線膠一觔四兩七錢每觔價銀八分共銀一錢三釐零水脚銀二釐七絲以上共停辦料八百六十觔十三兩一錢八分三釐零生絹五十六疋五分共價銀一百五十七兩六分四釐零水脚銀四錢五分九釐零遇閏加料五十八觔八兩四錢二分價銀一兩八錢二分四毫零水脚銀三分六釐零

按盧縉志如臯共計官民田地二千三百四十八頃二十三畝八釐一毫明季軍需孔亟有遼餉勦餉練餉之

加至山蕩池塘草地蘆地一切雜產原額本輕不派三
餉而三餉之派照畝不照糧照畝者照官民田地之畝
故崇禎十二年加徵練餉每畝一分三釐如臯加徵銀
三千六十一兩有奇其臯邑遺老猶有存其照票者我
朝順治十八年蜀滇用兵兵餉缺額戶部議徵練餉照
明例每畝加銀一分准照崇禎年例徵銀三千六十兩
解存布政司撫院復牌開練餉查照如臯由單開載民
竈田三萬八十三頃四十九畝有奇每畝加銀一分應
加銀三萬八十三兩知縣李振奇集闔邑紳衿廂鄉里
老詣學公議時臯邑草昧之初全書未訂不載官民田
地又無老成人衆惟欵欵咨息而已且急限兩月全完

振奇隨具詳督撫司道爲民請命而各臺以爲加徵練
餉奉有 俞旨每畝一分業經通飭顧妄聽頑民混引
明季舊例希圖折畝致缺部額獨不思戶部題明照依
奏銷冊內田地一槩派徵每畝一分則不論畝之大小
田之肥瘠明矣督撫檄至振奇不得已勒分十限兩月
全完未及三比而紀士駿自縊徐鏡杖斃紛紛逃竄散
走四方不可勝紀於是里民連名呈稱泰州一百八十
里官民田地九千一百九十頃有奇加餉九千一百九
十兩有奇江都一百六十里官民田地一萬七千頃有
奇加餉一萬七千兩有奇泰興一百二十里官民田地
一萬二千五百頃有奇加餉一萬二千五百兩有奇如

臯僅四十二里官民田地僅二千三百四十八頃六十
六畝有奇比例江泰應加餉二千三百四十八兩六錢
六分有奇今藩司第照由單加餉三萬八十三兩不知
其在貢賦止官民田地二千三百四十八頃有零照各
屬官民田地起派如臯既繫小縣目今旱澇不時顆粒
無收萬民愁苦日不聊生血比未及一月紀士駿畏法
自縊徐鏡受責立斃至逃之四方者不計其數粉骨剜
肉恐難報命振奇因隨申各憲云先奉憲行已照崇禎
年例徵銀三千六十一兩解交矣續奉憲行每畝一分
加銀三萬八十三兩有奇闔邑震驚隨經會式江泰三
州縣果係照官民田地派徵則如臯小邑自應一體遵

照矣今已披尋縣志現有官民田地額數彰明較著則
與江泰等處正屬一體此臯邑一線之生全望憲臺轉
移之力臯民所以嗷嗷泣叩也憲天爲闔郡之福星豈
有厚江泰而薄如臯之理且各屬俱係官民折地豈有
可以行於江泰而獨不可行於如臯之事詳上不報振
奇復請云奉憲急催除前解過二千三百四十八兩之
數又續解完五千七百兩現今窮民嗷嗷待命職已積
病吐血又蒙三催心膽俱碎卑職之身命似不足惜而
臯民之倒懸伏望急解也於是撫院林起龍具疏特題
爲再陳練餉參差情形仰籲睿鑒勅部詳議均徵以垂
永久事准戶部咨該臣查得江南江北廬州淮安揚州

鳳陽四府徐州滁州和州三州地瘠民貧加徵練餉銀五十七萬八千一百一十四兩有零朝廷以軍需孔亟每畝議加一分不過十分中加徵一分極輕極便孰知未折大畝之州縣則有加增數十倍之偏苦矣蓋江南田地原係折定大畝故不費議論不覺苦難早已辦納至江北田地除揚屬之泰州泰興江都等處原係折定大畝官亦不敢言難民亦不敢稱苦自是照數完納惟揚屬之高郵興化如臯俱係小畝而如臯為甚查如臯縣官民田地止二千三百四十八頃有奇實徵起存稅糧銀一萬九千五百四十兩一錢零今練餉一項加銀二萬八十三兩四錢有奇較之該縣正賦反多徵銀一

萬五百四十三兩三錢零稱窮訴苦控籲紛紛謂均係朝廷之百姓何以使我偏苦如此矣夫立法貴期於可久茲十八年練餉臣已嚴核督催司府州縣各官遵照每畝一分之數百法千敲照數完納但此法止可權行於一時有實實不能為久遠之計者部文內開俟豐裕之年停止值今軍興旁午需餉方殷非一朝一夕可以停止目前官畏考成不得不嚴行徵比民畏刑法不得不變鬻完輸不過苟免於一時非將來之長策迨至小民變無可變賣無可賣流離逃散必至之理也彼時不特練餉無完即正賦亦虧時窮勢變 皇上責臣以不言之罪臣即置辯亦已晚矣夫民為邦本使民愁怨尚

且不可况可使民畏罪而死而且流離逃散乎伏乞比
照折定大畝之例徵輸即不能驟邀停止民亦稍便而
不至有偏累之苦矣疏上奉 旨如臯一邑可照折定
大畝官民田地完銀四千六十八兩其已徵在官之二
萬准與開銷明歲正項錢糧未徵在民之六千一百三
十兩俱著蠲免 命下之日百姓歡呼如解倒懸而知
縣李振奇已積勞成病矣夫此官民田地之說其在當
時未載全書以致內部止照奏銷冊籍坐派練餉三萬
有奇而臯邑之官與民俱為受累則全書不可不速訂
也臯民以遵 旨奉憲請入全書永歸畫一等事上請
乞將官民田地二千三百四十八頃六十六畝七釐一
毫刊刻全書之首永為定制庶日後不致有大畝小畝
之舛萬一再有額外加派亦可與他州縣一例奉行矣
事上至今二十載之久未見全書訂定其害猶未可知
也

如皋縣志卷八終

