

政記

光仁至淳和

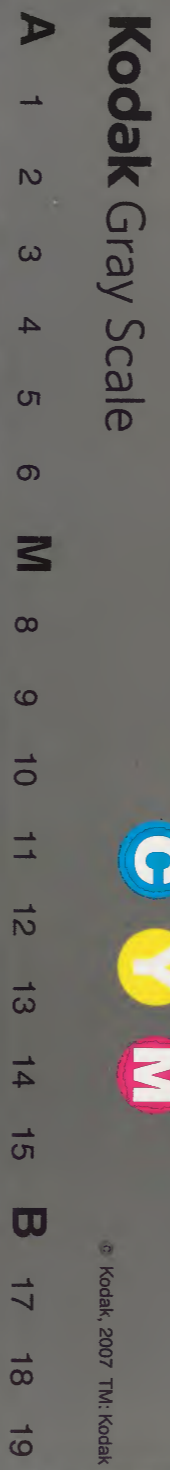
五

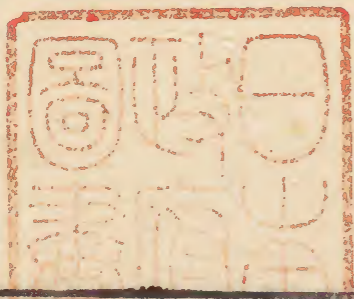
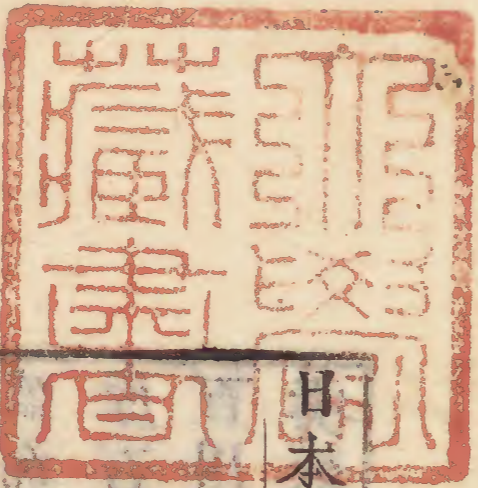
一	一	五	和
六	八	一	書
一	六	八	門
六	六	六	類
冊	架	函	號

三	一	和
九	五	書
函	一	類
二	八	
二	六	
架	六	
冊	六	

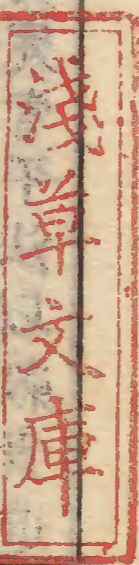
內閣文庫	
番號	和 15186
冊數	16 (5)
函號	139 138

史傳紀





日本政記



光仁天皇

諱白壁天智孫父施基皇子母紀氏在位十二年改元二日寶龜天應禪

位皇太子崩壽七十三葬廣岡山陵後改葬田原陵

寶龜元年

庚戌冬十月天皇即位于大極殿詔免諸

道今年田相吉備真備罷中衛大將尋以藤原百

川代任之十一月追尊皇考施基皇子曰春日宮

天皇是歲遣唐留學生阿部仲磨呂死于唐

二年辛亥春二月左大臣藤原永手薨三月右大臣

吉備真備致仕以大納言大中臣清磨呂為右大臣

參議藤原良繼為內臣尋為內大臣
 三年壬春渤海來貢以表文無禮卻之
 使淡路改葬廢帝
 四年丑春正月立皇子中務卿山部親王為皇太子
 先是以妃井上丹親王為皇后以其所生皇子他戶
 為太子皇后聖武帝女自帝為親王降為妃妃年方
 盛而帝春秋高以故頗淫縱帝斥之后怨望參議藤
 原百川以其巫蠱事奏廢之并廢太子親王有賢名
 百川欲帝立之公卿中頗有異議帝意未決百川執
 奏數日不退終得敕裁 三月定常平法以救貴遣

使七道糶賑民其賤糶私粟者按位

五年甲秋蝦夷入寇敕鎮守將軍大伴駿河磨呂討

之

六年卯春詔復陸奧今年課役田租

京官祿薄國司利厚因是庶僚咸望外任至是割諸

國公廨四分一益京官俸祿

七年丙配陸奧出羽俘囚于筑紫免陸奧今年田租

八年丁秋九月內大臣藤原良繼薨

十年己春正月以藤原魚名為內大臣

二月遣贈唐副使小野石根從四位下以其遇風覆沒也

五

唐使孫興進來秋七月參議中衛大將藤原百
川薨百川有定策功帝委以服心及薨贈正二位延
曆初追贈右大臣大正和氣是年
十一年庚申春正月詔免諸道今年田租三月并省
內外員除三關邊要外量除諸國冗兵專就農耕
賴襄曰尤仁中興之政如日之外天地清明足以
使百官萬姓洗濯磨淬以求副上意非帝之厲精
自強不息曷能如此而何弊不可韋哉黜中立自
全之大臣收其兵權代以忠較廢驕縱難制之中
宮併廢其所生更立賢明國本立矣置常平濟穀

貴省宿汰兵選將鍊甲儲糧防邊賞功勞而罰退
懦其舉動處置較有次第可以為後世之法矣夫
兼前朝彫弊之餘上下共困當以罔利富國為務
也而史無所見所見者數免田租給復邊民也是
何以然吾嘗讀其朝議曰制令之日限置官員職
務不滯今官眾事殷蠶食者眾穀帛難生而用之
不節一歲不登便有菜色昔人稠田少而有儲蓄
今地闢戶減而患不足由節用與糜費爾當今之
急省車息役并省官員上下同心唯農是務則國
用足而廉耻行矣是省冗官之議也又曰諸國兵

士頗多羸弱徒免身庸不歸天府自今除三關邊
要外隨國大小爲額點般富百姓才堪弓馬者專
習武藝應徵發其羸弱皆就農桑是汰冗兵之議
也皆鑿鑿然可誦法所以能行賑恤於不足之時
也或以爲後世人稠戶倍地闢田多與當時異噫
是徒觀都邑郊甸然耳古之所謂因地戶口皆謂
鄙野也是古今同者也若夫古今不同者兵也兵
民之判漸於是時終致武門之強梗勢也及其勢
極終成封建兵雖冗不可汰也而况官乎雖然苟
知兵與官之皆本於農而見其冗之爲弊乎時有

以疎理振刷之不至其本末甚不相稱則可謂善
慮國者已

陸奧夷反攻殺陸奧守紀廣純詔遣中納言藤原繼
繩爲征東大使正五位上太伴益立等爲副討之秋
九月以正四位下藤原小黑磨呂爲持節征東大使
督諸軍進討先是陸奧守太伴駿河磨呂卒廣純代
任建議築覺鑿城遏膽澤賊三月賊入長岡廣純防
之伊治城道島大楯伊治皆並以郡領從皆本夷種
廣純不善遇之專信大楯皆怨煽停軍爲內應殺大
楯遂圍廣純館殺之介太伴真綱潰圍奔多賀城城

中多糧伏民爭先入保真綱懼潛遁民潰數日賊至
 大掠焚其餘朝議遣繼繩等調坂東兵限九月五日
 集多賀城又救東北諸國作糧三萬斛製送甲精領
 襖四千限八月十日輸軍所繼繩等頓軍不進乃遣
 小黒十月詔書切責勿失機會諸將進戰
 天應元年辛酉春正月詔與民為賊誑誤歸順者給復
 三年兵士從役免今年租至八月蝦夷平賞諸將進
 位有差副使大伴益立坐畏懦逗留削本官三月
 天皇不豫禪位於皇太子

桓武天皇

諱山部光仁長子母夫人高野氏在
 位二十五年改元一日延曆崩壽七

十葬相
 原陵

夏四月天皇即位尊先帝曰太上天皇尊生母中宮
 高野氏為皇太夫人立皇弟早良親王為皇太弟
 賜諸道今年田租五月始置中宮職六月詔罷
 內外文武員外官但郡司軍毅不在限在外國司未
 知入倉且用公廩或不畏憲綱肆漁百姓其奸濫尤
 著者秩雖未滿貶降以內大臣藤原魚名為左大
 臣冬十二月太上天皇崩帝欲諒闇三年羣臣請
 因聖武帝例聽政如平日帝不忍敕以一年為限臣
 民以六月釋服是歲賜遠江今前東宮侍讀土師

古人姓菅原

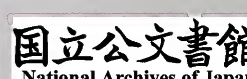
延曆元年壬戌春正月恭光仁天皇閏月氷上川繼謀反以山陵未訖免死流伊豆配其母不破內親王淡路夏四月省造宮敷旨二省法花鑄錢兩司隸其工匠於木工內藏等寮五月詔陸奧百姓被寇者給復三年

二年癸亥春正月詔罷百官賀正夏四月立內大臣藤原良繼女為皇右六月申禁京畿定額外私建寺捨田宅及賣易入寺犯者主典以上解見任其餘杖八十官司知而不禁者亦同罪遣使阪東諸國

民疫調發者發倉賑給秋七月以大納言藤原是公為右大臣參議乙磨呂子也

三年甲子春二月以從三位大伴家持為持節征東將軍防蝦夷請名取以南十四郡僻遠徵發不及機會置多賀階上二郡置官員夏六月遣使山背經始都城冬十一月車駕巡視長岡十二月免貢役夫國今年田租詔禁國司公廨田外墾私田妨害民產有犯以違勅論所闕沒官又禁王臣及寺家兼併山林藪澤利

四年乙丑秋九月盜殺中納言藤原種繼詔廢皇太子



流淡路誅左少辨大伴繼人初帝好游幸委政太弟
種繼信任用事太弟以佐伯今毛人為參議種繼曰
佐伯氏未有任此官奏罷之遂與有隙會帝幸平城
種繼留守屬督新京工役夜照炬催作有人自暗中
射殺之帝還宮救索賊收獲繼人等數人詞連太弟
數誅首惡其餘貶竄太弟絕食薨後改葬追諡崇道
天皇冬十一月立皇子安殿親王為皇太子是
歲刑部卿淡海三船卒三船帝大友玄孫賜姓淡海
為大學頭定神武以來列帝諡號

五年

丙寅

夏五月詔以京邑草創民未安堵賜左右京

及東西市物有差 秋七月大政官院成百官始就

朝位 冬十月改葬光仁天皇

七年

戊辰

自去冬不雨至夏五月天皇親出庭禱遣使

奉幣於伊勢大廟及七道名神是夜雨 秋七月以

參議中衛中將紀古佐美為征東大將軍發阪東步

騎五萬二千八百討蝦夷 是歲僧最澄請創根本

中堂于比叡山誅之後賜號曰延曆寺

八年 春三月紀古佐美至多賀城置營衣河三所

夏五月敕書催督及暑未至進討副將軍入間廣

成等遣前軍濟河陷伏敗走別將文部善理等死之

六月敕曰膽澤賊集河東宜先勦之而後諸軍俱進前後相繼今將卑兵寡而無後繼所以敗諸將以賊地遠糧運難為辭且解軍省糧敕曰嚮圖深入今憚進討巧言孫難不忠莫大廣成等習識賊情故委以任今宜為戰見効而安坐營中遣偏裨致敗衄驕賊損威聞外之寄其咎孰任古佐美等愧懼秋七月土捷報膽澤萬頃已屬盪平蝦夷餘燼屢存敕批曰檢前後奏狀獲賊首與官軍死傷者大不相值唯多治比濱成所行軍差勝他道允獻捷書宜待賊平日勿得浮詞稱慶九月古佐美等班師以其嘗有

勤勞不問敗軍罪餘將帥解官收冠有差有小功者量加賞賜免陸奧民從役今年田租給復二年右大臣藤原是公薨是歲廢伊勢美濃越前三關敕置關之設本備非常今正朔所施區宇無外徒設關險俠中外隔絕公私替留失通利之便宜廢三關運其糧仗於國府九年庚申春二月以大納言藤原繼繩為右大臣閏月以征蝦夷敕坂東諸國備糗糒十四萬斛冬十月復置鑄錢司以太政官奏請令京畿七道諸國不被東征徵發者不論土着浮浪量其資產課造甲尋

救大臣以下五位以上造甲有差
 十年^{辛未}秋七月以從四位下大伴弟磨呂為征夷大
 使從五位下坂上田村磨呂等為副討蝦夷 冬敕
 坂東諸國備糗糧十二萬餘斛
 十二年^{癸酉}定蔭子階 廢攝津職為國司
 十三年^{甲戌}遷都於葛野郡宇大邑營宮城課諸國造
 宮門 冬十一月車駕遷新京詔曰此地形勝山河
 襟帶自然成城宜改山背為山城國士民謳歌稱曰
 平安宜從之 是歲敕增置越前水田一百二町於
 大學寮曰勸學田

十四年^{乙亥}春正月征夷大使大伴弟磨呂等至自討
 蝦夷論功行賞有差
 十五年^{丙子}春三月詔舉諸國武技出眾者并禁京畿
 吏民男女混雜濫稱北辰 秋七月右大臣藤原繼
 繩薨
 十六年^{丁丑}夏六月以遷都晚諸國今年租
 月以從四位下阪上田村磨呂為征夷大將軍 是
 歲置筑前國司隸太宰府
 十七年^{戊寅}秋八月以大納言神王為右大臣 光仁帝
曾孫
 十八年^{己卯}春二月前豐前守美作備前兩國造攝津

大夫兼民部大輔中宮大夫從三位和氣清磨呂薨
 詔贈正二位八代大輔王深大皇
 十九年庚辰春禁民輸錢求爵 課南海諸國民種綿
 二十年辛巳春監試對策 秋發遣唐使遭風船破不
 果行 九月蝦夷酋高磨呂入寇至清見關遣阪上
 田村磨呂檢節刀討平之
 二十一年壬午春遣田村城于膽澤配東國浮浪四千
 人戍之夷酋大墓公磐具公率衆五百來降田村以
 二酋歸奏宜放還以招黨類朝議以虜性反覆無常
 如養虎遺患不如誅之敕斬於河內賞田村功授從

三位遷近衛中將

賴襄曰國朝王化自西漸東陸奧之州壤地廣莫
 民夷雜居中古割置出羽別署官司而其得力在
 於築多賀膽澤二城如漢唐取河套城受降蓋以
 其廣莫難理必得要扼之地置城柵貯粮仗然後
 兵民有依據而夷虜可控制可謂計之得者也及
 城膽澤配東國浮浪四千戍之則最得計矣何者
 此城未始有之者也則守之之兵亦未始有之也
 然既曰築城不可無兵以守之守之以民亦民不
 未必樂往樂往者浮浪而已浮浪之於民如未始

有者也。以未始有之人，守未始有之城，國不必騷擾，而民可以就業。今雖不詳其處置，蓋招聚無食之民，以填荒地，勸之耕墾，俟各具糧食，苟然則是得四千人土着之兵也。土着之四千，足以當徵發之四萬，所以震懾夷酋，致其來降也。後世之開邊者，已不得地理而據之也。守以正額之士民，給以正額之財粟，徒擾敵其內，而其外所獲不能償也。豈非計之失者耶？桓武此計出於坂上田村，猶趙充國屯田之議用於漢宣也。當時廟算不爽，督責諸將，明見萬里，已非宣帝所及。而至得良將委任。

之。又未嘗制其肘，不必待如魏尚者，辨而護之也。夫唯明矣，是以能任。後世人主，暗而善疑，既為小人所欺，蔽敗為勝，飾損為益，而又不能用有識之計，烏足以語天下得失矣。因以漢武元天是夏五月，新闢函根路，以富士山焚沙石壅足，柵路已而復舊。

二十二年 癸未 春遣坂上田村城志波
二十三年 甲申 春復以坂上田村為征夷大將軍夏
發遣唐使
二十四年 乙酉 夏遣唐使還冬十二月召群臣議政

事得失參議藤原緒嗣進奏方今百姓所苦在兵興
土木請罷二者以舒民力天皇嘉納之即日下詔停
陸奧兵役廢造宮職木工寮減任下衛士隼人歌介
任女數免伊賀伊勢等二十一國今年庸
二十五年^{丙戌}春三月天皇崩皇太子哀慟不能起參
議近衛中將坂上田村磨呂東宮大夫藤原葛野磨
呂等扶之下殿遷東廂六月夏四月葬桓武天皇
賴襄曰桓武即位未百日即下詔罷員外官國司
奸濫者任雖未滿貶降夫國司之奸毒被國司黜
一人而一國悅猶有說也罷員外之官必招失職

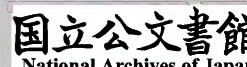
之怨以常情觀之始臨宇內宜布恩德收人心故
古今人主之即位往往大赦與改元竝出例也今
下如此之令人情所不樂而桓武首行之汲汲如
不及何哉王者之恩不在小惠顧天下之利害民
便安與否而已是庸主之所畏憚而英主之所斷
不顧也明年改元省造宮數省二省法花鑄錢兩
司隸之內藏其二年罷百官賀正禁私建寺其九
年廢三關併其糧仗於國府其十二年改攝津職
為國司其十六年罷筑前國司隸太宰府而最後
因藤原緒嗣言廢造宮職停陸奧兵役夫帝者如

何君哉營無前之宮城闢未收之版圖其精神氣
力百倍前代人主可知也而觀其他所為於九天
下之事所興少而所廢多嗚呼可謂明於治體也
蓋國家之患每病物力之不給人主者收天下之
物而支配之天下者也以爲已之有而暴殄之者
謂之昏主不足言也其次知其不給而無奈之何
也颯颯然議之或計增尺寸之利而終無成事左
支右吾不敢有所爲者今古一也天下之費有不
得已者有得已而不已者帝之所廢得已者也如
其營宮開邊不得已者也不得已者猶斷然已之

公況得已者乎夫得已而不已者何代無之拘於故
以常以爲不可去如人之有駢拇贅疣割而去之未
必必傷性命也而怙夫護之以終身故駢拇贅疣非
必勇者莫能決之無益之費無用之官非英主莫能
且省之省一無益者則息天下物力之一分日積月
累乃綽然而有裕以有裕之本以臨天下天下何
事不可成宜乎帝之能興前代所不能興哉故吾
曰贊桓武之業不於其興而於其廢廢者所以興也
神代平城天皇詳安殿直武長子母皇后藤原氏內
大臣良繼女在位四年改元一日天
大創天同禪位皇太弟後十五年
崩壽五十一葬楊梅陵

大同元年丙夏五月天皇即位于大極殿立皇弟
神野親王為皇太弟以中納言藤原內磨呂為右大
臣兼近衛大將如故參議藤原國入為皇太弟傳坂
上田村磨呂為中納言兼中衛中將差使諸國賑
貸貧民正稅敕曰比年不登豪戶私貸貧民收倍息
宜負正稅濟乏絕實錄窮民結保給之亡者保內填
之惜涉愛憎退弱進強及填補未納兼收私債者以
重罪論待民稍給乃從停止以六月敕諸王及五位
以上子弟十歲以上皆入太學分業教習秋七月
公卿奏即位後故事宜御新宮請豫營構天皇悼勞

民力不聽八月大水免畿內遭水民租冬十月
改葬桓武天皇以山陵為水壞是日素服舉哀
二年丁春山陽道觀察使藤原國入奏請播磨以近
都雜用繁多民疲運輸租望減省五百戶移付東國
收屬不動度息民滋儲又請西海道吏非秩滿不聽
輒入京以紓民迎送之勞東山道使兼陸奧出羽按
察使藤原緒嗣奏方今緣邊鎮兵三千八百歲糧五
十餘萬東加每軍與必課糧東國百村空竭請以坂
東官稻充陸奧公廨留收官庫則公私俱便並奏可
秋九月詔巫覡妖言惑愚民增淫祀積習成俗虧



損淳風宜一切禁斷或不懲章徒諸遠國所司故縱
隣保容匿並準法科罪冬十一月殺皇弟中務卿
伊豫親王親王在桓武時怙寵而立稍抑之藤原宗
成因勸謀不軌事泄其舅大納言藤原雄友告之右
大臣內磨呂親王懼遠奏宗成宗成言親王首謀上
怒左近衛中將安部元雄諫之固保親王無他上不
聽詔削屬籍并其母幽之不通飲食貶雄友宗成等
親王與母並仰藥死時人冤之因是歲罷參議置觀
察使改近衛府為左近衛府改中衛府為右近衛府
三年_{戊子}夏飢疫詔免畿內七道調國司親巡鄉邑賑

濟復置筑前國司秋廢衛士府置鞆負府

四年_{己丑}夏四月天皇不豫禪位於皇太子_山

皇太子_{嵯峨}天皇_{諱野平城同母弟在位十五年改元曰弘仁禪位皇太子後十九年}

夏五月天皇即位于大極殿尊先帝為太上天皇立

先帝子高岳親王為皇太子右大臣兼左大將藤原
內麻呂申納言兼右大將阪上田村麻呂如故

弘仁元年_{庚寅}春三月始置藏人所頭二人以巨勢野
足藤原冬嗣為之皆四位屬官有五位六位總七人

夏六月以上皇詔罷觀察使復參議以秋九月右

兵衛督藤原仲成及奉土皇走東國詔以右近衛大將阪上田村麻呂爲大納言率兵塞故三關口誅仲成及其妹藥子初藥子故中納言種繼女早寡有二女平城在東宮納其長女併近藥子爲桓武所逐及即位復召爲尚侍巧媚無言不聽其况仲成又有寵凌辱公卿以帝稔知其奸懼不自安勸土皇遷都平城因復位中納言藤原葛野諫不聽乃以田村及藤原冬嗣爲造宮使物議洵然帝恐田村爲土皇用遽進其爵九月詔暴藥子等罪惡遣使告柏原山陵收仲成及其黨文屋綿磨呂于左衛士府土皇怒聚畿

內紀伊兵與藥子同輦赴東國宿衛皆從帝遣田村將兵邀之美濃路田村知綿磨呂可用奏釋之偕行上皇衆聞之潰還宮雍髮藥子仰藥死詔誅首惡仲成其餘從東走者不問

賴襄曰平城者猶崇德也而嵯峨之處置之全其懿親與後白河不可同年而語也雖然藤原仲成名位不及恐左府坂上田村以三朝名臣兼源義朝平清盛之才而帝用焉所以不終朝而事平也前史稱帝恐田村爲平城用遽進其爵爲大納言故田村効力濟難襄曰不然審如是則帝之所爲

與崇德之遽授源爲朝藏人何異雖爲朝也聞命益怒况爲田村者乎知帝之當事急以此餌我也寧肯欣然受之耶夫明主之用才賢在於平昔加以恩禮附以職位其相感孚也有素是以臨難不苟免有以濟大事緩則舍之急則用之是庸主所爲耳臣之庸者猶可以此驅烏可以使天下之豪傑哉果可以使則其人非豪傑也何以濟事當桓武之時田村以平東夷功擢爲近衛中將及桓武崩扶平城下殿遷東廂蓋以遺託扶嗣主以定衆心既當大臣之任矣已而進中納言爲中衛大將

中衛之任自昔爲重任及定立左右近衛田村與內磨呂竝爲大將及嵯峨立如故內磨呂已爲右大臣而田村猶爲中納言資望不敵故進爲大納言固其所也而適會有上皇之變耳故田村之重在於大將不在於大納言也上皇之遷平城以田村與藤原冬嗣爲造宮使是臨時所命非上皇欲收用之也假令欲收用以田村之更事必見其不成何遽助其狂謀哉不然文屋綿磨呂以仲成黨見收捕田村薦其可用而不嫌嵯峨即聽之使與之共事而不疑是可知其情也如前史所傳殆以

中世以後君臣相市之意揣之耳不唯不知嗟峨之為君又不知田村之為臣也此君也臣也皆為後世法者也襄不可不以辨也亦以藏人為嗟峨所置後世人主委事傳宣之臣嗟峨為之弊端也襄曰此亦始於平城在院之時非始於嗟峨也

廢皇太子立皇弟中務卿大伴親王為皇太弟大納言藤原園人為傳是歲以皇女有智子內親王為賀茂齋院禱與上皇輯睦齋院始此有智子年十七

善詩文

二年辛卯夏五月大納言兼右衛門大將坂上田村磨呂

薨秋七月蝦夷反以文屋綿磨呂為征夷將軍討之安置鎮守府于陸奥

三年壬辰先是大納言藤原園人奏諸國郡司皆有勞

子孫奕世相兼而取藝業絕譜第物情不從諸郡司之擬先盡譜代後及藝業至是又奏郡司之任既復

舊制國司銓擬無賴之徒或身在京爭第抑奪諸自今一依國定若選非其人政績無驗則署帳之官咸

解見任永叙用以懲將來皆奏可冬右大臣內磨呂薨以藤原園人為右大臣兼皇太弟傳如故參

議藤原左嗣兼右大將

四年^{癸巳}詔禁諸國吏撫字無素非有飢饉疾疫輒請賑給

五年^{甲午}賜皇子未為親王者信弘常明四人及皇女

四人姓源朝臣貫右京人先是敕中務卿萬多親王

等新撰姓氏錄至是成奏上

六年^{乙未}夏令畿內外諸國植茶又秋立夫人橘氏為

皇后并舍人清友女以大水免畿內今年租

以連年不登免太宰府管內三年田租

七年^{丙申}冬以參議文屋綿磨呂兼右大將

九年^{戊戌}春公卿奏以水旱相繼暫省五位以上封錄

四分之一以均公用俟年稔復舊奏可又詔省祿服

御常膳^天秋七月坂東諸國地震山崩民多壓死遣

使巡省檢被災百姓免今年租調并不論民夷以正

稅賑恤助修屋宇使免饑露壓死者速為斂葬

九月又詔免諸國弘仁八年以前租稅未納者

冬右大臣藤原園人薨園人延曆中歷諸國守百姓追思

為立生祠^{稱山科}

十年^{乙亥}春以倉粟乏竭救凶無資遣使畿內諸國實

錄富豪貯蓄借貸窮民俟秋收依數償之

十一年^{庚子}春所配遠江駿河新羅人作亂掠伊豆穀

入海逃一國司不能制發相撲武藏等兵追討平之
夏四月詔水旱不登民有菜色其天下百姓所負
稅調未納者左右京畿內弘仁十年以前七道諸國
九年以前并匡蠲除雖府帑未充國度多遺而子富
父貧未之有也務存優允以稱朕意
日賴襄曰政有名美而實不稱者不可不察也政貴
於實不貴名貴名則無益於民貴實則有利於國國
與民相須而存者也天智定賦役當其朝因大水
而免租天武定諸國民產爲三等中戶以下許貸稅
四自是其後賑貸除免之政不絕於列朝之刑天武

朝令諸國負債莫收息元明朝詔貸諸國大稅三
年勿收其利又詔前賑貸者爲濟小民國郡司長
因緣爲姦利者以重罪論及至平城以豪戶貸民
收倍息乃貸正稅濟乏絕實錄窮民結保給之亡
者保內填之情涉愛憎遐弱進強及填補未納兼
收私債者處罪至淳和朝則遣使諸國錄富豪貯
蓄借貸窮民俟秋成依數償之其明年詔蠲畿內
七道民租未納者夫曰賑曰貸名之美者也使其
實規官利非恤民窮乎民不被其德適足以招之
怨如宋王安石所爲是已如國朝之政以此恤民

而已且夫民產之不均雖當時所不能免但抑強
扶弱奪其稱貸之權於上奪於此予於彼要其貧
富相濟要歸於恤民也使其意不在恤民而特在
奪權則亦安石之破富戶民失所據也唯其意在
恤民是以檢覈其實周密如此肥其下不欲肥其
中也况肥其上乎上不售虛名而下被實惠是之
謂貴實古曰爲富不仁爲仁不富使民被惠則國
無所利有所利則民不被惠二者終不可并行邪
曰不然國之有民猶園之種蔬菜圃之栽梨栗棗
柿也計其幾百株幾百根可得幾許之利也而種

之幸而遂長可采可擷與其所計相當可矣或逢
病蠹隕落勞而無獲也則怒而坵廢斬伐之乎抑
更培其根救其枯萎以望後年之收乎故曰國與
民相須而存者也故貸而不責其還者所以生還
之道也今夫有貸金於人其人不能還也則呵責
催督之呵責催督而不獲則罵詈而絕之絕之則
十無復還之道矣何若姑緩之俟其可還徐取哉後
世之治民者徒知呵責罵詈之而已吾未知其果
有利於國也五月以勸農不聞農人日來五六株
冬部嚮因水旱暫割臣僚祿今五穀頗熟宜復舊例

公卿表請御膳復常以新穀令正地地然正對計四
十二年^辛春正月以藤原冬嗣為右大臣兼左大將
如故^乙二月賜高年民穀有差^乙而日晉未^乙其^乙
十三年^壬春運近江緣湖諸郡穀收穀倉院准天平
神護年間例^乙冬中納言良岑安世奏國宰銓擬郡
司非其人者解任夫知人之難何無謬舉必據此格
恐人自陷刑辟或懼罪知才不撰請先申初擬歷試
雜務得績注擬而後朝廷付之所司計會功罪始預
見任則國司免責郡司絕倖奏可^乙而日晉未^乙其^乙
十四年^癸春正月賜號東寺曰教王護國寺以僧空

海為長者先是空海又創金剛峯寺于高野 三月
割越前二郡置加賀國 太宰太貳小野岑守奏請
管內九國民佃公管田曰古者九年耕有三年之積
三十年通計十年食誠如今之策九國計三十年之
積三十二百餘萬以之混合正稅可為永代之蓄朝
議以古法不可易變試限四年行之 京師米價騰
貴發穀倉院減價糶之且賑給貧民 夏四月帝將
傳位皇太弟右大臣藤原冬嗣曰倉廩未實一帝奉
二上皇用度滋多民不堪命請待豐饒徐圖之不聽
親諭皇太弟曰朕本諸王子初望不及此太上謬充

儲貳未幾嬰疾萬機壅滯奉還神璽不得免會有小人令太上與朕有隙羣臣懼社稷不安肅清君側而朕不敢負太上心如皦日在位十五年與太弟周旋久深知朕所不及宜登大位使朕遂宿心朕既待太弟猶于太弟遇朕亦猶父耳太弟固辭再三不許太弟遂聽命立皇子正良親王為儲貳帝致書辭之欲立太弟子恒世不聽上帝尊號後太上天皇以別於平城上皇

淳和大皇

諱大伴桓武子母藤原氏參議百川女在位十一年改元一日天長禪位皇太子後七年崩壽五十五葬乙訓郡柳集村

天皇即位于大極殿其右大臣兼左大臣藤原冬嗣如故右大臣藤原房房以中納言良岑安世兼右大臣秋九月後上皇幸嵯峨離宮有司進輿衛不受御一馬率數人往是後率在嵯峨每有太政設空位朝堂使五位藏人居側聽羣議以奏冬十一月大嘗大納言藤原緒嗣奏以每禪代輒行大嘗民不堪徵求宜從省約行事悠紀主基三所以治部宮內中務三省廳充之停無益器飾前所用正稅各十萬各減五萬凡所徵皆給路糧是歲賜諸國力田超衆者爵一級其前大上天皇

天長元年甲辰秋七月前太上天皇崩 葬平城天皇
八月右大臣藤原冬嗣奏請妙簡廉能任守介其
新除者特賜引見勸諭治方不拘以法律著績者加
寵爵公卿有闕隨即擢用中納言良岑安世奏今國
守古刺史也堪任者難多得請得良守宜令兼帶
數國得自選僚屬其公解擇攝國中殷阜地并給二
守祿然須先試之一國明驗治否又請諸氏子孫咸
入大學學業足用量才授職並制河官其同數與帝
頼襄曰我朝之有國司猶漢之有二千石也漢宣
大有言與吾共治民其唯良二千石乎漢有郡有國

國委之其君相非二千石所能制也如我朝一主
與六十六人共治四海其任之重為如何哉故藤
原冬嗣曰妙簡廉能任守介其新除者特賜引見
勸諭治方不拘以法律擢著績者以補公卿之闕
良岑安世則曰國司堪任者難多得得一良守令
兼帶數國擇殷阜地并給二守祿先試之一國明
驗治否皆有識之言非必按漢宣之故而與之暗
合者矣而淳和盡嘉納之宜乎其不墜桓武中興
之業也當時宰輔多出於國守皆習知民事非亦
其効乎中世以後則不然公卿矜其門地下視國

守而疎小之一視貪廉無所激勸已或不見其面
况使人主引見之乎况擢以與已比肩乎國守者
位賤官卑祿薄而任重者也任重而祿薄則易漁
於民官卑位賤則難望於君君有以歡勉優裕於
法律之外然後可以責其廉而異才之士出焉否
則是驅之於貪也所以中世以後貪守常多也及
至其後用吏卑賤祿薄者以自代則其貪益甚矣
而其殷阜地所謂莊者多為公卿所占自遣其吏
或付其地方豪族代宰之而王政漸不可復矣至
於輓近武門之宰民者目曰代官存此名耳而其

卑賤且祿薄難望於君而易漁於民者什倍於國
司焉而封建成勢郡國犬牙猶漢之制則欲民之
被善治難矣安得用冬嗣安世之意而少救之

二年_{乙巳}春正月敕右大臣簡閱六衛觀射建禮門賜

物有差夏四月以冬嗣為左大臣大納言藤原緒

嗣為右大臣_{緒嗣帝外舅}大疫敕國郡司親巡視給穀

藥免弘仁十三年十四年調庸未進秋八月召大

學諸生紫宸殿講論經史著為例時大學助伊豫郡

真負以甲第詔進位賜物賜姓善道

三年_{丙午}秋七月左大臣兼左大將藤原冬嗣薨冬嗣

內磨呂子性弘裕才兼文武嘗置勸學院教子弟折
封戶十給之八月以中納言清原夏野兼左大將
夏野奏親王未習庶務而任八省卿官事日墮請點
定數國送任守宰乃以上總常陸上野為親王任國
特稱大守

四羊丁未授藤原高房從五位下任美濃令高房參議
藤嗣子廉

明絕請託善摘藤嗣子廉管下有陂堤壞俗傳有神過水者
死前守懼不敢修高房發夫修之民賴灌溉席田郡

有妖巫聚徒為邑吏不敢禁高房魁梧多力慷慨不
高房單騎行捕巫誅之

拘細謹後歷數國守所至有名夏五月敕僧空海

迎佛舍利於禁中六月右大將安世奏天平中敕

博士撰文章生專取藝業及弘仁朝選止三品以上
及良家子弟夫大學育才之地天下英俊所萃取才
不必貴種貴種不必出才王者用人唯才朝為厠養
夕為公卿可也今特論門地後進解體請復天平格
制可廢太子恒
貞之母是歲立王氏為皇后

六年巳酉夏五月令諸國造水車便灌溉依右大將安

世奏也

七年丙戌春正月出羽地震城崩差諸郡兵五百以備

不虞下詔自咎差使免遭震百姓租調發倉賑給一
如先朝例秋七月大納言兼右大將良岑安世薨

安世桓武子賜姓良岑善騎射多技藝及長折等志學術又善詩文八月以參議藤原吉野兼右大

將冬新撰格式成

八年辛亥秘府略成

九年壬子夏早祈禱無驗詔罷作役錄囚徒大兩依皇

后請右貞媛有禮度為帝所重冬十一月以右大

臣緒嗣為左大臣大納言清原夏野為右大臣

十年癸丑春二月令義解成初藤原不比等等作令歷

年已久學者互有異同帝敕清原夏野等與諸儒臣

論辨折衷至此成上天皇禪位於皇太子太子

再上表固辭弗許上尊號後太上天皇以別於嵯峨

上皇上皇上皇上皇上皇上皇

賴襄曰光仁桓武中興大業平賊嗟峨淳和相繼

守成王政之盛如日中天蓋天智之統始復此時

而其遺範亦大成於此故紀綱制令皆足以先期

而垂後如置宰輔最其大者也當是時大臣不必

備左右有以右大臣兼左大臣者矣則以中大夫納

言兼右大臣者與之並藤原氏已為外戚矣而以

他姓之人間之唯其才與望是視不必戚屬也唯

其實與績是責不必官位名號也而其官又不必

日本政記 卷之五
分文與武也坂上田村文屋綿磨呂皆以將帥樹
功邊陲返則釋鎧胄襲衣冠未數年皆入政府與
聞機務豈非國之大事必須親歷者以決廟議也
哉昔西漢之法非以軍功列侯者不以爲宰相周
勃亞夫申屠嘉之類是也以武帝之橫欲候衛霍
李廣利不得不先出之爲邊帥者爲此故也及後
漢梁竇以外戚爲大將軍錄尚書事亦其遺意而
弊不可勝言矣雖國朝至文德以後則宰執皆外
戚爲之備左右大臣大將皆以其子弟充之而列
朝紀綱一廢不復不問其有才與否也況望其有

武功乎武事以委源平二氏又別其品流至不許
昇殿噫何其與古懸絕也夫如文屋及良岑清原
皆王孫賜姓者與外戚竝固其宜也而何獨怪於
源平氏

