

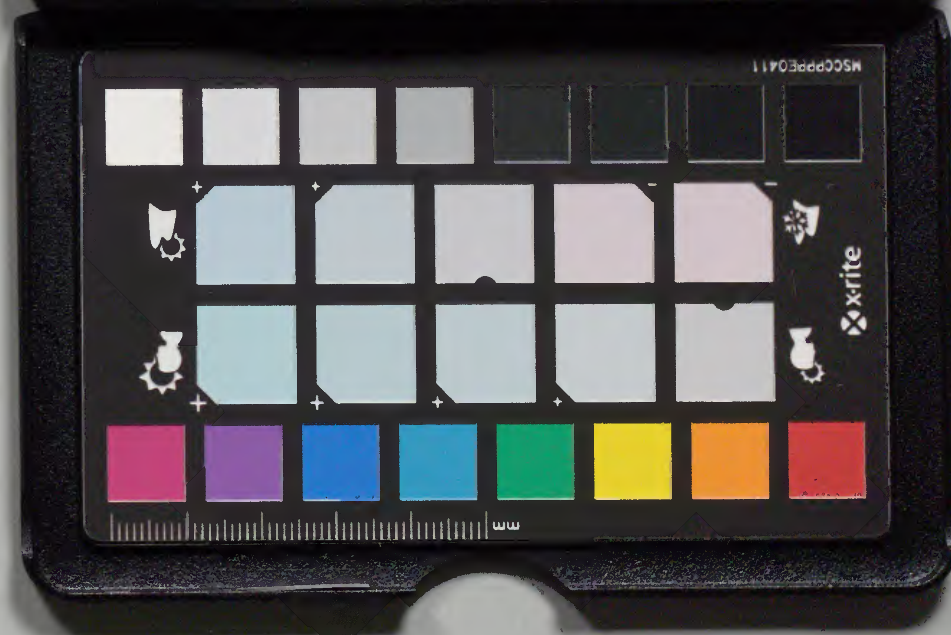
# 大狩盛典

六十五

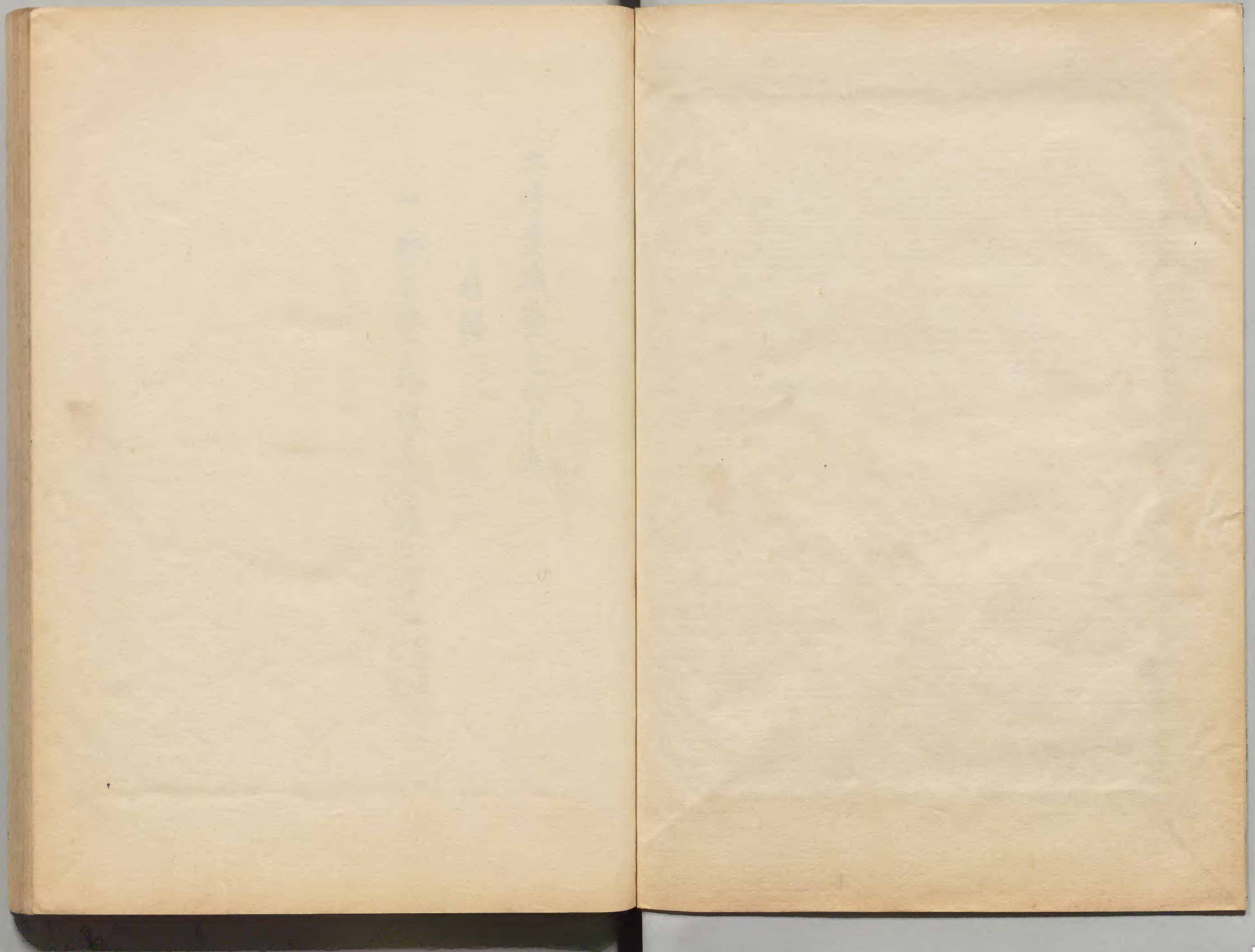
和書門		
二七 八八 二號	八五 函	類
一九 九冊	二架	

內閣文庫		
二七 八八 二號	八五 函	和書類
一九 九冊	二架	

內閣文庫	
番號	和 27882
冊數	199 ( 67 )
函號	153 225









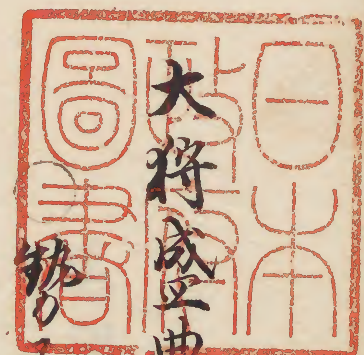
大将盛典卷之六十五

目錄

一 物子廻子外往来心得之部二

寛政  
之二  
止





大將成典卷之六十五

其外性素心得之部二

淺草文庫

○寛政七乙卯年

松戸通一番子

彦派

市使番

大久保甚兵衛

馬印

津田之城子組共

上下拾人  
馬吉足

百人組

上下拾人  
馬吉足  
共力拾人  
同心八拾人  
津田連八拾人



正先子

馬印

小本伊豫守組共馬印

堀之右衛門組共

正先子

正先子

馬三匹

共力八人

同心三拾人

共供連貳拾人

正先子

馬三匹

共力八人

同心貳拾人

共供連拾八人

正先子

馬印

市尾丹後守組共馬印

正先子

桑田主馬組共

正先子

馬三匹

共力四人

同心貳拾人

共供連拾八人

正先子

馬三匹

共力四人

同心貳拾人

共供連拾八人

正先子

馬印

彦坂左兵衛組共

正先子

粟津道有

正先子

馬三匹

共力八人

同心三拾人

共供連貳拾人

正先子

人三拾人

正先子

正先子

小長谷能登守

正先子

馬三匹

八上首七拾人

馬八匹



松戸通り武番子

居派

庄使番

秋元隼人

上下三格四人  
馬三疋

馬印

庄持

内藤伊織組共

上下三格五人  
共力格一人  
同心五格一人  
馬三疋  
庄供連格一人

中桑庄小姓

海江相摸当

内房加賀当

中桑庄小姓

水野伯耆当

上下三格二人  
馬三疋

中桑庄小姓

酒井近江当

北條新藏

上下三格六人  
馬三疋

酒井大内礼

上下三格八人  
馬三疋

中桑庄小姓

小笠原安房当

上下三格八人  
馬三疋

庄徒以

馬場大助組共

上下三格八人  
馬三疋  
組以武人  
庄徒或格一人  
庄供連或格一人

庄徒以

九毛勘左衛門組共

右根左衛門組共

深尾八丈組共

尾形内礼組共

右各同斷  
三百三格一人

居派

庄使番

真助兵衛

上下三格一人  
馬三疋

七百八格一人

馬拾六疋



松戸通三番子

名派

中使番

大久保矢五郎

上下格五人  
馬五匹

纏

中坊通三郎

麻方勘右衛門

上下格五人  
馬五匹

柏子木没正番元

三人

逆騎馬正番元二行

武格五人

逆騎馬正番元二行

上下格五人  
馬武格武足

柏子木没正番元

三人

正書院番元

中坊通三郎

上下格五人  
馬武足

共力八人同心拾八

共供連共拾八人

奉行惣子正番元二行

拾八人

上下格八人

纏

物取根付元組元

安藤長八郎

上下格五人  
馬五匹

柏子木没正番元

三人

逆騎馬正番元二行

武格五人

上下格五人  
馬武格武足

柏子木没正番元

三人



市書院番頭

約根大月記

上下各拾六人

馬貳貳

興力七人同心拾八

共供連方

上下各拾人

步行勢子番充三行

貳拾貳人

上下各拾人

勝田安流子

組代中為七行番

病者有番充

纏興力

青木山左衛門

逆勢馬番充武行

組代代共

貳拾三人

上下各拾八人

馬數貳拾貳

步行勢子番充

貳拾貳人

柏子及役

市書院番頭

逆勢馬番充武行

組代代共

貳拾三人

上下各拾貳人

市番充吏

勝田安流子

上下各拾八人

馬貳貳

興力拾人同心拾八

共供連方

上下各拾七人

步行勢子番充三行

貳拾貳人

上下各拾貳人



淡野長政の組

纏

今福松左衛門

上下拾五人  
馬五疋

和子左衛門

西番元

五人

同組

追討馬西番元

五人

上下拾五人  
馬五疋

仙石伯耆守組

追討馬西番元

妻木佐清の組

追討馬西番元

本組

奉行松子西番元

之拾八人

上下拾五人

古書院番

淡野長政の

上下拾五人  
馬五疋

同組

共力八人同心拾人

共供連方  
上下拾五人

彌助長政の

纏

但馬守大次郎庄兵衛

老所不系

追討馬

西番元五人

二行  
上下拾五人  
馬五疋

高木元長の組

追討馬

西番元五人

二行  
上下拾五人  
馬五疋



本組  
步行號子

中番元

三拾八人  
二行  
二百九拾人

中書院番隊

源坊若狭守

二百六拾六人  
馬貳人

共八人同心拾七人

共供連者  
二百六拾六人

長谷川丹後守

纏

組次

水野浦兵衛

二百拾六人  
馬貳人

追討騎馬

中番元

二行  
二百拾六人  
馬五人

長谷川丹後守組次  
追討騎馬

中番元

二行  
二百拾六人  
馬五人

本組

步行號子

中番元

貳拾六人  
二百九拾人

中書院番隊

長谷川丹後守

二百五拾六人  
馬貳人

共九人同心拾六人

二百六拾人

足派

庄使番

岩瀬式部

二百拾六人  
馬貳人

同

石谷周防守

二百拾六人  
馬貳人

共二百拾六人

馬百貳拾貳人



松戸通四番子

岩原  
庄侍番

荒木十右衛門

上下拾五人  
馬三匹

前田安房守

纏

組次

松平源藏

上下拾五人  
馬三匹

歩行執子番九二行

拾五人

上下百七人

逆騎馬番九行

武拾貳人

上下百五拾人  
馬貳拾貳匹

庄性組番次

前田安房守

上下百六拾六人  
馬貳匹

大久保守前守

組次

纏

高村彌十郎

上下拾八人  
馬三匹

逆騎馬番九

武拾貳人

上下百五拾四人  
馬貳拾貳匹

歩行執子番九二行

武拾貳人

上下九拾八人

庄性組番次

大久保守前守

上下百六拾五人  
馬貳匹

安房伊藤守

纏



組長

務殿 左京

上下格五人  
馬五疋

遊馬庄番元二行

式格武人

上下五格四人  
馬式格武人

歩行惣子番元三行

拾七人

上下格五人

小姓組番元

安房 伊豫守

上下格六人  
馬式疋

坪内 左衛門

纏

組長

福垣 左衛門

上下格八人  
馬五疋

歩行惣子番元三行

三拾二人

上下五格六人

遊馬庄番元

武人

上下三格五人  
馬五疋

同組上級

松平内匠 氏綱  
遊馬庄番元

武人

上下四格八人  
馬五疋

同組上級

山内 氏綱  
遊馬庄番元

武人

上下三格五人  
馬五疋

小姓組番元

坪内 左衛門

上下六格三人  
馬式疋

松平 信法 守

纏



組次

中根求馬

上下拾八人  
馬五匹

歩行規子馬番元

三拾六人

上下百八拾六人

追込馬馬番元

五人

上下三拾六人  
馬五匹

同組上頭了

吉原伊賀子組

追込馬馬番元

五人

上下拾八人  
馬五匹

中根組番元

松平信濃守

上下三拾六人  
馬五匹

白方甲斐守

纏

組次

本月久之屋

中根守  
上下五拾六人  
馬五匹

歩行規子馬番元

三拾五人

上下百七拾五人

追込馬馬番元

五人

上下三拾六人  
馬五匹

同組上頭了

佐野右左衛門組

追込馬馬番元

五人

上下拾八人  
馬五匹

中根組番元

白方甲斐守

上下五拾六人  
馬五匹

中醫師

中川隆玄

上下拾八人  
人五拾五人



馬印  
西目會

建部六拾五馬

上下拾五人  
馬 五匹

惣ノ公ノ子武百六拾五人

馬 百六拾九匹

市川通三番子

馬印  
西使番

曾根内通

上下拾五人  
馬 五匹

馬印

百人組

渡邊平十郎組共

上下拾五人  
馬 五匹  
惣力拾七人  
同心八拾五人  
共供連八拾八人

馬印  
西先子

馬印

三上因幡守組共

上下拾五人  
馬 五匹  
惣力九人  
同心拾五人  
共供連貳拾九人

馬印

西先子

仙石右近組共

上下拾五人  
馬 五匹  
惣力六人  
同心貳拾六人  
共供連拾八人

馬印  
西先子

馬印

伊澤内礼組共

上下拾五人  
馬 五匹  
惣力拾五人  
同心拾五人  
共供連三拾八人

馬印

西先子

水野若狭守組共

上下拾五人  
馬 五匹  
惣力拾五人  
同心拾七人  
共供連拾八人



正卷下

馬印

松平左衛門組共

馬印

牧野織部組共

上下武格五人  
馬 三人  
共力四人  
同心武格五人  
共倍連格八人

上下武格五人  
馬 三人  
共力四人  
同心武格五人  
共倍連格八人

正卷下

馬印

松平九合吾組共

正醫師

千田玄知

横田十兵衛

上下武格五人  
馬 三人  
共力五人  
同心武格五人  
共倍連格八人

共倍連格八人

上下武格五人  
馬 三人

正源

正員外

八百四拾六人

馬拾七

市川通武番

正源

正使番

德永小膳

馬印

建部大和守組共

上下拾五人  
馬 三人

正持

上下武格五人  
馬 三人  
共力五人  
同心武格五人  
共倍連格八人



西将

馬印

室賀圖書組共

上下各拾三人  
馬寺也  
馬寺也  
馬寺也  
同心各拾四人  
法徳連各拾人

中奥赤姓

小笠原丹後守

水野石見守

上屋山城守

高岸伊勢守

足野能登守

江越渡河守

大久保志摩守

松平周備守

上下各拾三人  
馬寺也

上下各拾八人  
馬寺也

中奥赤番

上屋常刀

上守之膳

若源

中奥赤番

松浦大膳

西使番

戸川大守

黒川元系

大河内右衛門

岩求馬

上下八人

上下拾五人  
馬寺也

上下各拾三人  
馬寺也  
外  
相持人

外  
相持人

之六首六拾四人  
馬拾六人

市川通三番子

若源

西使番

高力修理

上下各拾八人  
馬寺也

新使番

水谷兵庫組共

上下各拾三人  
馬寺也

同組派

飯高之親

上下各拾五人  
馬寺也

比番元拾八人

法徳連五拾人



新番隊

松平少将隊

上下拾三人  
馬三匹

同組隊

本多少将隊

上下拾三人  
馬三匹  
老供連五拾六人

新番隊

井田少将隊

上下拾三人  
馬三匹

同組隊

戸田忠左衛門

上下拾三人  
馬三匹  
老供連五拾六人

同組隊

杉原新次郎隊

上下拾三人  
馬三匹

組隊

老供連六人

西番元武拾三人

他組分助共  
老供連四拾六人

同組隊

古倉源五郎隊

上下拾三人  
馬三匹

同組隊

老供連六人

同番元武拾六人

他組分助共  
老供連四拾六人

同組隊

桑山権左衛門

上下拾三人  
馬三匹

同組隊

老供連六人

同番元武拾三人

他組分助共

老供連四拾六人

同組隊

新見長門少将隊

上下拾三人  
馬三匹

同組隊

老供連六人

同番元武拾六人

他組分助共

老供連四拾六人



長源

市便番

朝比奈浦左序

上下格五人

馬七匹

八百三拾五人

馬拾貳匹

市川通四番目

長源

市便番

大澤左馬

上下格五人

馬七匹

組頭五人

組頭五人

步行格子

市番元拾七人

步行

近城騎馬

市番元五人

組頭五人

纏

大市番目

小笠原近江守

上下格五人

馬貳匹

武行

組頭五人市番元拾七人

馬八匹市便連百九拾五人

同組

共力五人同心拾五人

市便連三拾八人

組頭五人

組頭五人

步行格子

武拾八人步行



追討勢馬

西番元久人武行 組以三人 纏

組以三人 西番元久拾五人 馬八匹 才倍連 武百人

大西番元

北平下野子

上下七拾五人 馬 武 匹

組以三人

武行勢子

西番元久人同拾五人

西番元久拾五人

才倍連 拾八人

組以三人

武行

追討勢馬

西番元久人 武行

組以三人

纏

大西番元

追討元久人

組以三人 西番元久拾五人 馬八匹 才倍連 武百人

上下七拾五人 馬 武 匹

組以三人

武行勢子

西番元久人同拾五人

西番元久拾五人

才倍連 拾八人

組以三人

武行



追越騎馬

市番元五人

武行

組隊五人

組隊四人市番元五人

馬九疋市供連武行五人

組隊五人

纏

大市番元

松平組馬五

上下七番五人

馬五疋

武行勢子

共力九人同心拾五人

組隊五人

市番元三拾五人

武行

市供連三拾八人

追越騎馬

市番元五人

武行

組隊五人

纏

大市番元

建部内匠人

上下七番五人  
馬五疋

組隊武人市番元五人  
馬七疋市供連武行五人

組隊五人

武行勢子

共力九人同心拾五人

市番元三拾五人

組隊五人

市供連三拾八人

武行



原掛騎馬

市番元六人

武行

組以四人市番元拾六人  
馬九疋者供連武行五人

組以五人

大市番元

纏

菅沼織部正

上下拾五人  
馬五疋

市醫師

共力九人同心拾六人

才供連拾八人

川崎宗瑞

上下拾五人  
人足五人

市源

源津之水

上下拾五人  
馬五疋

市源

市使者

五代求馬

上下武拾四人  
馬五疋

八四子五十八拾四人

馬百三疋

市先子組留書市使者留書

○寛政序高場兼小高場松戸市川通大繪園あり列帳下収む併七

見たり

全一

○寛政七乙卯年二月

辺騎馬之方



一 市前日宅出立之、市纏を供立之、市高持申  
一 共力同心之、方供立之、市高持申

但共力同心之、市高持申

一 組隊市番元子任大橋上、太字時進、糸忌之事

一 子任分五本、及少在場、在裁し行列

纏

組隊

騎馬式格勢

拍子及役或人

番隊 共力

同心

共力

歩行勢子

市帳書、友人程、為ノ押

歩行勢子之方

一 子任分行列

纏

組隊

歩行勢子市番元

番隊

共力

同心

共力

追込騎馬市番元、割入

但宅出立之、市高持申

子任格前同



一 子位の五本及と在紙の長近邊馬三人步行勢子文  
右ノ順ニ在紙の事

一 子位格所

近邊馬ノ方大橋向步行勢子ノ方大橋ノ前

西書院組  
尚書

○寛政七乙卯年二月十二日達書

一 小令西麻將ノ長由勢子ノ方并勅番は相勅の  
組正取西鉄砲西弓員数并持槍ノ外は持槍者

按ずるとに槍持者とありハ對槍持人と  
されしや勅番組ハ是も槍持系なり  
可有るハ以之  
西取廻早ノ由中守

二月十三日

成瀬長右衛門  
石川将監

建部大和守

三上周備守

○同月十九日居出

乙出レ  
市川通住来り



市川通

市先子

執子方拾武組の内 七組

勅番方之組の内 武組

市弓組

三上因幡守

秋浦長門守市先子

市旗炮之挺

組加入同公之人分

市先子

纏 弓手

共力八人

同公武指之人

外

加入同公之人

市旗炮組

仁石古迫

市旗

市旗炮之挺

纏 弓手



共力六人

同公武拾人

市孫炮組

伊澤田礼

市孫

市孫炮八挺

纏 三本

共力拾人

同公四拾六人

市弓組

水野若狭守

熊野守在邊り市孫

市孫炮六挺

但加人同公六人

纏 三本

共力拾三人

同公武拾三人

外

加人同公六人

市孫炮組

松平舍人



酒井根村勅書

正統

正統砲六挺

纏 弓矢

共力五人

同公貳拾人

正統砲組

牧野織部

正統

正統砲六挺

纏 弓矢

共力五人

同公貳拾人

正統砲組

松平左衛門

正統

正統砲六挺

纏 弓矢

共力五人

同公貳拾人

正統

中心下野守







外二月

三上田備守  
彦坂之兵衛

又止上希因以  
松平通

市先子

執子方拾貳組一月 六組

執番方三組一月 三組

市弓組

山本伊豫守

松浦長門守市松守

市孫炮六挺

但加人同公之介

纏 寺本

共力八人

同公武拾六人

外三

加人同公之介

市孫炮組

堀 三九邊門



正頼

正頼炮五挺

纏 寺本

共力五人

同公武格五人

正頼炮組

市尾丹波守

正頼

正頼炮五挺

纏 寺本

共力四人

正頼組

同公武格五人

長坂五兵衛

水野長左衛門正頼

正頼炮五挺

但加人同公武

纏 寺本

共力五人

同公武格五人

外



松戸勤番  
令町

加人同公六人

市旗炮組

赤心内匠

市旗

市玉草薙式荷

同町

市旗炮三拾五挺

射槍式箱

纏 寺本

共力八人

同公四拾人

右外諸道具を昼夜往來相通し振市断りて下

以て

卯二月

三上周備也

長坂五兵衛

按ずるにその條より物の許し申入る事にも往來の  
始末より人々をさしあはせしに罷りて下承る事には御入

○卯二月十三日



一幕一對花持系之事

一自分紋高抛灯一張持系之事

一水田公をて就事

一上下共飯の一同急入お渡の由味噌香物出さ中

此方用言之事

一出立の腰辨当持系之事

但立役松戸市川命遣いの中事

一長持物臺持系不苦之事

一旗中纏組と附先之立の跡分て取組の

但雜人押へて先同公友人跡之並へて中且纏袋

桐油の内をけい事務の次第之事

一市川通り出立を在布牧野内照正下在表に六時

時相揃て中事

但此を六時時終へて六時迄は在右下有表に

て相揃い夏

一松戸通り等の以組共曉七時時迄に在之傍宅落



合中い夏

一 伊在羽織名往來相用い不及時ふ次事

一 出立之度病者ふ不在越いふ高番市目舟と面可

出立に於小令と右番名出立後同役内分概し市目

舟と相面可中事

一 出立之後と不及出立事

一 従小令名羽織日出雲方動し路し出立に不在越い事

但平服ふて就事帰府途い去る野後し候

出立相面可中事

右之越不川相監し中終相極し後同役中一達

一 二日四日六日等時不所ふ割下水牧野内照正左友し

同役七人組大相指印刻終出立に先し市使番者

根内匝押市目舟模田十所立清四時以市川先

何者腰糸ふ相糸九し半時以ふ本及小右場名

市辰市目舟成瀬右右邊し周播市目舟一達し

伝通出立し去以組大組曉七時辰坂立去清方し



落合之少時前所出之少任大橋之居原由使番  
大久保重之勝押由目方小長谷往登寺四時之也  
松平上之少任原腰系高相每九時以少令大和及  
少在場之少指以辰由目方成願在寺場之九時  
由中達也

一 由原炮而革計所持系櫻之緋代家之不波持系  
以途由中袋入不中

一夕七時時以由目方之案門有之但之之連河家

出之之少之通以之出之市川之少食事相調松戸  
通之新君之少食事之少相調子任君逆井河之  
以組大勝之少身之取之少何之少用七時之近歸之  
一 三月六日立花出雲之助上歸之由市而移之在出中  
以上書并水跡若狭之少居祿之由在之通

一統之札  
半切

私系組之者小令由場由海令曉之在歸  
中山之為由由系上仕也  
三月六日  
由元之  
長坂之少居



同

西光寺  
水淨若狭寺  
并細々云  
本令市場中今曉水屋上以爲市面水  
出中令市面中令市面中云  
三月六日  
西光寺  
彦坂之立場

西光寺  
方祀録

○寛政七乙卯年

子伝通人足并馬が龍造立場

- 子伝通人
- 一江戸分令新高松令他
- 市川通人
- 一江戸分令江戸逆井令新江戸村之新家小川村市川

大役村令他

- 一市川通日本橋分西松川村 寺里貳拾町
- 一市川分松戸寺里拾四町
- 一松戸分令他寺里八町
- 一令他分 寺立場近貳拾八町
- 一六里拾七町

西光寺  
組南書

○同年二月四日 清城於兼同将監右右邊口達



一 予仍市川右場右法紀の内なる人其人様不中  
節八捨並出立之事

但路右後系山々他々戸派者急系山嶺可

中後山

一 杉戸通取橋通行お成中心

一 杉戸通甚急流先と系其組跡ヲ能登り系中心

一 六半時出立と集人先と系跡助急流系中心

一 四時出立と矢九序先と系跡周防才武部系中心

山

一 九時出立と十時後先と系跡六左橋門系中心

一 市川通八時出立と先系内通跡系十時急流

一 六半時出立と先系小膳跡急流急系中心

一 四時出立と先系急馬跡之水求馬系中心

一 掃府西面之事

六日卯三不中山より掃宅より西面一に紙に書中平

腹之事六日朝明より掃府より野帳成り分也相



可系山

一 道中馬張枕灯より後高張枕灯より後箱枕灯より後  
暗く夜更に事

一 道中毎當に候に戸通より新着市川通より市川と傍  
越候に其處を過ぎ方支方と候事

一 白旗明神より市川市川より支道落合場所有混雜  
に候に乃候令に松戸を番立に候令系に候に市川通  
出立に候に乃候に右より切通より支道通行に

又市川通より出立に候令通行候に乃に松戸通より  
方北に在右より切通より候令可に在左に候に事  
手切り通行に候に乃に松戸通より右に候に事  
右に在左に候に事

一 銀合先系に候令心付に候に且跡系に候に事  
心付可に在左に事

一 一怪我等騎馬より西より内方より口附下姓より  
右係長生所より右候に事



一 市川通海船系ノ申ノ先ノ番ノ市川通船ノ日ノ高  
 番ノ大河番ノ以テ延テ次ノ系ノ名ノ領ノ通市川通  
 番ノ武番ノ領ノ船ノ系ノ事ノ市川通船海ノ上ノ事  
 杉戸通ノ事ノ領ノ船ノ系ノ事ノ市川通

一 二月初日巨勢ノ左ノ邊ノ今朝ノ令ノ表ノ上ノ出ノ立ノ

一 二月初日杉戸ノ左ノ邊ノ今朝ノ令ノ表ノ上ノ成ノ瀬ノ左ノ邊ノ一ノ同ノ波

出立

一 二月初日明曉ノ九ノ時ノ出ノ供ノ掃ノ火ノ令ノ為ノ市川通船 市川

此 係出立令名名動左ノ事ノ候ノ

- 至代求馬
- 曾根内匠
- 高力修理
- 朝比奈満左衛門
- 徳永小膳
- 大河内辰之助
- 眞 助兵衛



岩瀬式部

荒木十左衛門

大久保矣九郎

大澤主馬

石谷用防古

右之者少令京市麻將給馬相勅以舟來買以出云

一 三月四日

當市番

渡名已右衛門

浩番

大久保八郎左衛門

水原兵三郎

一 今朝七半時德永之船子希上京系之時同道出立

如不摸堀牧野内暗正下而系上瓦城山等番

立之者不後引拂以舟出役市徒目舟湊在馬

口中逢在委内名子獲舟川端去子一方市持

中矣市小姓中矣市番市役頭お立路供人數

掃居山式之辰路お拭合山之上之半時お成山舟



小幡先上系自分成身并之所半程之惣  
人数計分在職の途中後も惣之役務事自分  
方より所之事

一 高瀬之場より小幡先上職立之年川湯にお和長居奉  
吸之不致職立お海自分所分渡取之年川湯之場又  
人数お稀之節お立小幡先上系出之山右始終往還  
之小幡中合出役出依自分郡代方之者より中進人数  
混雜之致振之計之事

一 五本木小幡場八半時比お由目身元小幡上在職  
之係以惣人数途中之下より列系之唯今之由  
依小幡同道在職お由小幡場より取吏分小幡中合  
由場より在職所之役身より昔六時前小幡上在職  
一 三月四日朝之府に役引半天路相織之用子役  
大搦向廣場由目身并此之共相搦由依自分出役  
之名在緒組お稀の由所之流之節より面行也  
も由所より直分所より行列書之通致由之由







昔より市川を昔より落合の地を市川を昔より先  
きより松戸武蔵野を昔より可成り事

但し通掛の地は行掛の地と稱する事

先づ其跡を糸の事と云徒自付出後其跡の事

右通掛の地は今日も武蔵野に落合と云事

一 道中往来の月第一病人は痛号する事

合切の事行掛の地も概合の上旅行も経成の事

百姓家にお昔の跡は並若又駕籠の後取

諸方より岩後人出づ事

但し馬籠宿の用言は有る事

此便番の内は各宿に内を各出づ事

長いお宿の事

一 小倉本小倉場と云はれし事

諸地線入跡の事

小倉と云はれし一面は道中

昔より引取の事



一 同役の内所用拭く者五人と目付三所と在り事

一 吏令市場深之段所分目付と拭合ふは勝次身

可取紙分諸向と馬上と不取成目付と使番計

馬上と取紙ゆるも不取分石川持監事申付山崎

勝次身奉行と取紙ゆるも有らん 市立場

市後分 市市の方子格と持場と号と取紙ゆる

市川通四番ゆるも不取分事不夜入ゆる

市場深身取紙

一 杉戸通と番ゆる位と六半時出立五半及山立場

は五時迄也

一 武番ゆる位と六半時出立六半及山立場と八時迄

一 三番ゆる位と四時出立六半及山立場と八半時迄

也

一 四番ゆる位と四半時出立六半及山立場と七時迄

也

一 市川通と番ゆる六半時牧野内張正不立補出立







私後今朝火令表分無停物名仕公居源性道  
仕公源性中與小性中與出番号少之云之他  
法能列條之由存公才派為出番系上仕公以

三月六日

德永小照

大河内長清

右陽之兼出番号一儀之曾根内匠分諸番上相意  
若自有分列帳本中遺事

出使番  
尚書

○寛政七乙卯年

一 出鏡子人数之拾三人之三月四日出立

但此去如所考之同役宅上落合組以出番充之

同所共以出番充号一宅上落合

一 四日朝中村前中福川端上出浪一統人数相様

新出番方十人組上之出使番新比奈派古岸高力

修理長原組以前後之按之四时出立順之押以堅

川通之逆井ノ原紙



一市川書院、同所、村名、各諸、白、一月、休息

一同所、八時、出、之、鴻、ノ、皇、總、寧、寺、大、門、前、坂、ノ、横、小、令

市場通、白旗、明、外、市、松、平、通、押、行、夕、七、時、京、在、系、息

