

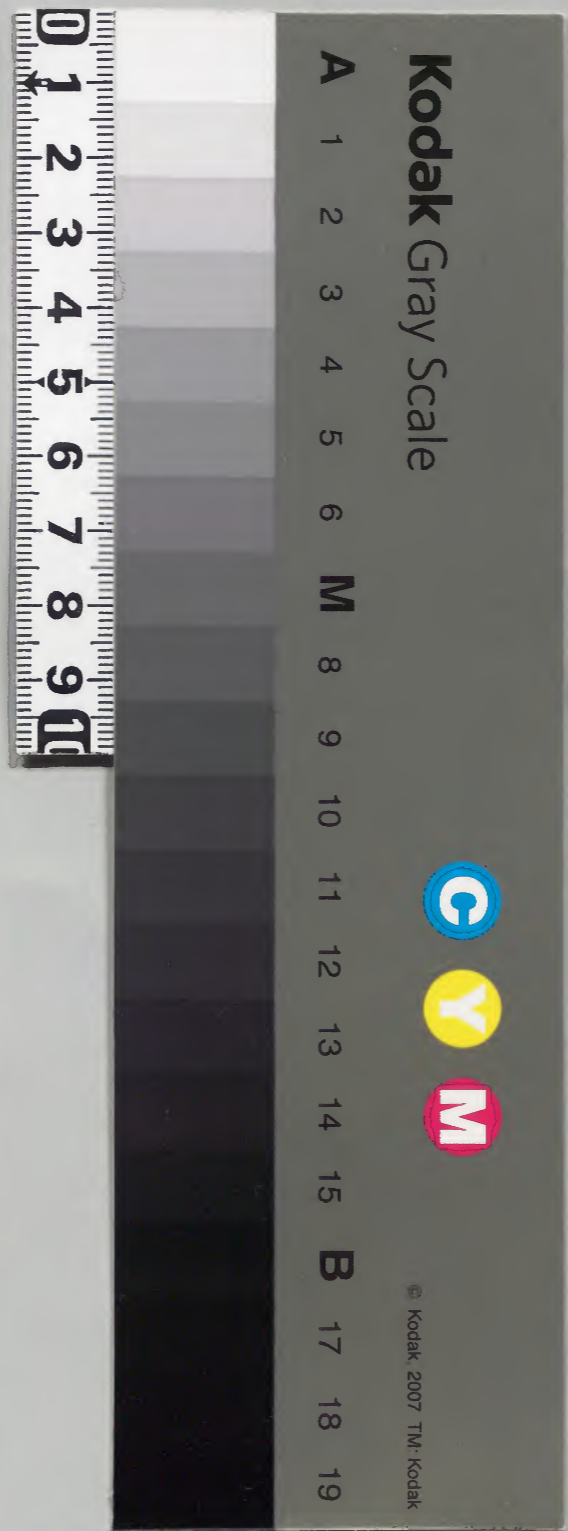
中右記

大治二年
春 復

			八	和
		一	八	書
		八	一	門
三	一	二	八	
一			五	
冊	架	函	號	類

庫	文	閣	内	
二				和
一		八		書
函		八		
	三	一		
	冊	五		
四	架	號		
		類		

内閣文庫	
番 號	和 8815
冊 數	31 (27)
函 號	161 6



綴じ部(喉部分)の文字など開きが不鮮明な箇所あり

大正二年

大正二年 未

正月

于内正二位權左衛門

辛丑年 歲

西會 卯月天陰年陰也晴午刻光泰

政友 東之系 未時有信 礼市 右長清緒修通

上人 月中并矣光 卯下 右中 年卯後 右下

通 臨夏 沙威 卯下 卯下 亦人 海六 徑上 友等

卯下 分 辰下 出 卯 令 泰 二 院 似 取 治 二 系 鳥 丸

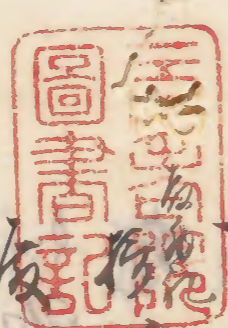
入 辰 西 卯 卯 給 卯 給 卯 列 之 西 卯 卯 卯 卯 卯

侍 福 寺 臺 法 卯 卯 養 卯 卯 卯 卯 卯 卯 卯 卯 卯

列 之 卯 卯 卯 卯 卯 卯 卯 卯 卯 卯 卯 卯 卯 卯

着 大 卯 卯 卯 卯 卯 卯 卯 卯 卯 卯 卯 卯 卯 卯

源 中 卯 卯 卯 卯 卯 卯 卯 卯 卯 卯 卯 卯 卯 卯



按卷中細云 既隆 凡無信等 文德 凡字如為 宗補 皇

后高院上吏 仲 被三位不為 大武 被二位 長安 凡京史 經志 凡字如為

者無未信 行通 已上一列后上人行禮与基隆等已下

六十人死立信在後列 東上 拜跪一由東中司

次新 既信礼之令奏 跪司攝一人宗保節下初

次 如 禮自礼又令宗保節下 申事申又列立 東上 拜跪

如初如 禮東中一人之宗保節 跪及上之宗保礼

有后 凡 按卷中細云不立後二夜自礼步而可也

后中司 宗保節 中比 次 宗保節 宗保節 宗保節 宗保節

也房 道不徑步 徑宗門 皇 皇也也門 皇凡等 人之信 宗保

版上 宗保節 宗保節 宗保節 版下 宗保節 宗保節 宗保節

事 中 勅 許 宗保節 宗保節 宗保節 版上 宗保節 宗保節

以 并 宗保節 宗保節 宗保節 版上 宗保節 宗保節 宗保節

若 伏 身 以 宗保節 宗保節 宗保節 宗保節 宗保節 宗保節

亦 記 卿 道 宗保節 宗保節 宗保節 宗保節 宗保節 宗保節

外 任 奏 卿 道 宗保節 宗保節 宗保節 宗保節 宗保節 宗保節

次 諸 司 奏 不 具 由 宗保節 宗保節 宗保節 宗保節 宗保節

云 之 作 列 宗保節 宗保節 宗保節 宗保節 宗保節 宗保節

下 后 外 任 奏 宗保節 宗保節 宗保節 宗保節 宗保節 宗保節

外 祀 稱 唯 宗保節 宗保節 宗保節 宗保節 宗保節 宗保節

后 司 奏 可 付 宗保節 宗保節 宗保節 宗保節 宗保節 宗保節

为 后 他 宗保節 宗保節 宗保節 宗保節 宗保節 宗保節

主上後行南后陣列口府起其若靴衣若几子
者下納之以下若若弁弁少納之若成若少弁宗成若此
史亦若床子下納之若使之下武若若弁宗成若此
惟小侍長列惟武回相惟小御弁此若江東
兼執方中若若若若若惟唯若知若若若若若若
教訛用口團司分若若若若若若若若若若若若
御列立口弁定群若若若若若若若若若若若若
如撒沙大盤霞陰臨若若若若若若若若若若若若
賜若下若若若若若若若若若若若若若若若若若
一飲若若若若若若若若若若若若若若若若若若
人知若若若若若若若若若若若若若若若若若若
賜若下若若若若若若若若若若若若若若若若若
若若若若若若若若若若若若若若若若若若若若
雅樂案發若若若若若若若若若若若若若若若若若
口弁向伏若若若若若若若若若若若若若若若若若
後口弁進射若若若若若若若若若若若若若若若若若
若若若若若若若若若若若若若若若若若若若若若
宣命使若若若若若若若若若若若若若若若若若若
口弁若若若若若若若若若若若若若若若若若若若若
口弁若若若若若若若若若若若若若若若若若若若若
口日若若若若若若若若若若若若若若若若若若若若
若若若若若若若若若若若若若若若若若若若若若
議師若若若若若若若若若若若若若若若若若若若若
若若若若若若若若若若若若若若若若若若若若若

樂間丙午年元月宣命

長治三年二月一日丙午丙午宣命

二日^{壬辰}丙午西風頻吹^{片辰}竹之收盡而不知任任心處

上宮亦受天改^{以下}十二人入東上位^{以下}丙午

封^{以下}元春分^{以下}乙酉上御^{以下}丙午

後古札

三日^{丙子}天晴依例有^{以下}丙午之院^{以下}丙午

弟^{以下}丙午^{以下}丙午^{以下}丙午

之間午時^{以下}丙午^{以下}丙午

參入^{以下}丙午^{以下}丙午

法^{以下}丙午^{以下}丙午

丙午^{以下}丙午^{以下}丙午

丙午^{以下}丙午^{以下}丙午

丙午^{以下}丙午^{以下}丙午

丙午^{以下}丙午^{以下}丙午

丙午^{以下}丙午^{以下}丙午

丙午^{以下}丙午^{以下}丙午

丙午^{以下}丙午^{以下}丙午

丙午^{以下}丙午^{以下}丙午

丙午^{以下}丙午^{以下}丙午

丙午^{以下}丙午^{以下}丙午

丙午^{以下}丙午^{以下}丙午

丙午^{以下}丙午^{以下}丙午

丙午^{以下}丙午^{以下}丙午

草草

有吳鈔下 遂依石作瓦末山也 及下草 新造門

大石長遠也 柏子凡字如甲如節 右名東塔 右吳鈔年

鳥破席田 廢後息津 喜柳可果 示之 鹿息

同治三 一 祿奉 出山 子二 正 少如年成之 祿 以另及歲

燭衣 任勸賞 正 口 恒下 咸通 年 流口 恒下 為 右

七度 矣 任 新院 功 奇 外 家 山 興 少 荀 治 允 德 山 興

家 治 心 列 立 少 何 之 右 家 銘 奏 勅 著 之 故 分 以

嚙 復 年 治 是 山 右 家 銘 奏 勅 著 之 故 分 以

右府 功 奇 入 行 人 之 通 如 年 付 成 二 點 之 後 少 治 出

之 官 治 湯 以 家 榮 勅 仁 及 用 之 朔 以 舟 下 日

付 并 首 子 人 之 右 府 源 字 如 俾 執 右 中 如 治 後

人 以 院 東 門 之 後 大 何 之 鍾 實 以 申 事 也 也

務 政 度 治 車 檳 柳 毛 車 制 楊 下 龍 半 驛 月

之 夕 三 院 治 幸 以 後 是 以 奉 西 山 而 以 後 如 從

庭 人 感 回 一 腐 質 之 剛 碎 之

院 治 幸 已 滿 以 年 之 始 自 寬 治 二 年 起 之 年 世 年

臨 河 院 新 院 治 幸 之 二 代 之 官 治 之 逢 以 治 幸 始

治 漢 漢 日 城 未 有 如 少 之 例 治 之 保 仙 年 亦 治

存 化 年

橫 川 小 河 園 聖 良 寬 俄 勅 仁 慈 惠 大 信 正 忘 日 捧

物 亦 八 章 造 之

大 慈 心 長 右 右 名 治 治 幸 通 中 將 宗 德 成 通

之 矣 以 氏 身 通 基

真 女 院 河 園 聖 良 寬 俄 勅 仁 慈 惠 大 信 正 忘 日 捧

一 葉 七

一

明之可也梨石物之

四月甲午天晴

と夕冬法成寺の跡地を快正殿下右各米積り
通河後築信冬入大寺河信永に語死時事
帰歌

且日し未了晴と物殿下路河清息之入道石相四月
未之所学所の危息之他所守之若及と事之皆之
新居之夕教位議下急引之ふて知此人之
早急名中取中

丙午河桑門人之末衣余之石上布此物遠る之爲
回務津功道と夜欲定解中未下之取山元色
之下路中許信以爲人賢意申殿下之守

一丁名改し決り下之に陣下時ハ下殿下依完

治下之輩く山之所申信之凡大并石少并宗
成泰八か麻子元見解中死中右端良凡大
并末府上申上之申文中指凡大并梅唯

史系北文杖惟小庭中指史梅唯是末快裏
近文中に文史指後杖文元之指津解中越中釣
文也之治表衣以之釣文史披文後之夕信云

申信決下中史又決云信云下所ヤ史梅唯帰
今中欲起衆之文意人每実親末快亦云

と夕信河叙位議下石信信中中指以友人
石中記少中記果作小庭中指外記梅唯末
快裏中信之叙位議之河文書之候日尔此

稍准序 以友人乞石并石少并宗成事仁云叙
位議下石少并石少并宗成事仁云叙
并宗成事仁云叙
以友人乞石并石少并宗成事仁云叙
稍准序 以友人乞石并石少并宗成事仁云叙
位議下石少并石少并宗成事仁云叙
并宗成事仁云叙
以友人乞石并石少并宗成事仁云叙

清皆進卷加給受后大橫卷饌以并劫登手
江登序序石巡流人、道留后下 仁之受領文
下石中石中石中石中石中石中石中石中石中
手手手手手手手手手手手手手手手手手手手
得冬冬冬冬冬冬冬冬冬冬冬冬冬冬冬冬冬冬
此 前石切燈臺 此 燈臺 此 燈臺 此 燈臺
言只介中一二人之石蓋了石蓋了石蓋了石蓋
中將系捕後上と文中文字分見合書定文石若未皆
修通漢大勅文漸 此 定 此 定 此 定 此 定
石見冬冬冬冬冬冬冬冬冬冬冬冬冬冬冬冬冬
此 遠為 此 遠為 此 遠為 此 遠為 此 遠為
此 遠為 此 遠為 此 遠為 此 遠為 此 遠為
此 遠為 此 遠為 此 遠為 此 遠為 此 遠為
此 遠為 此 遠為 此 遠為 此 遠為 此 遠為

唐石源中細云取雖卿叙位於休所人、被
見正位下中位石名 合立 正位下平實親後位
且位上宗市為人感邦香名 正位下 正位下平實親後位
政史互重致通 西 叙爵於外別 正位下 正位下平實親後位

幸一帝取

西院河給石見叙人合取一人

之為大細之禱書其具尚是遠極參中細之海
是乃內祀宗克所尊奉之

消是物之上破石右年中付之延定之奉也

元宗右兼曆二年十七物侍院勤比年人之後至

之幸已及六十六奉之昔滿五十一身之上未及恐

懼之幸備備之中更之監惡之固也恐知成焉

勤云幸減盡才力殊致右之即之取之此後取

遺之者必納之之之德之少之希近信之

平院四寸之宿級殊深為息子之孫行不

顧解 有七 欲盡力為之宗之信在年秋以原有飲

水之病老老日衰病病和侵帝者志誇可

勤不系行幸勤之之歡之柳長男正位宗能勤

信三代後上号廿七年近信以初号廿二年七年

可三已才老之勤之之禱中所常持大細之職讓与

宗能不避年友為任冬淺乞宗右親生之乃歛徒

之御家之生不即只在汝一事優信之君恩之恩子

之父忘之之禱書一通在院之拓客之此年之合

奉○信之院之及幸之偏歛家 正院所○

縱流避之穢欲冬 平流后上之中心所思以得
言上如件 正月日旋上初之宗名得之按案中納
之後為子之申法自奏守之後亦作之
新自新 丁執申

妻之近代大納之辭極之要句
大納之名出納之官喉舌之任

儻傑稀而之東騎之近臣進退者而如劬力
之已衰周以彭序之侯顧慙暮齒魏闕往還

之活初換物感 後賢禱極

身仁五代之厚為齡及六旬之類暮轉伯休出
捷去而流茶欄之味謝去石流法秋月經聲
之肩 云任禱休義右佐

雖訪尋 訛以醫家十全之知驗新及雖細懇志
於公男之室之真少如忘

家山遂性道餘道修年不松戶中開庭荆跡春
殘喘不藥極之下 信信更禱休美花佐

刻速缺道八九禁而流汗步疲珍存近七旬而
勞心優位忘仁君之恩之恩子名慈父之道之

時表遺恤先之化之敬 〇將慰旅橫之心
經補禱物 放大師佐

鶴嘯空之病鴻慈之及既知有運之出孤行憶明
恩之難期

扶病病而春性同唯訪休夜之方送餘生美恩
偏之仁厚日之耀日新

偏以累葉之餘慶認祭九林之工加
榮功年深過仁云代之有主生此日暮已過七
旬之類齡

每思賜車之誠不耐抽管之志

近清中將有年勞之衣懼任冬後忘今之通親之
辭所帶職以子孫申仁修友又有代之例之既
云外治星之內帶羅汝家班遂波微中孤株

扶病於青溪孫枝刻榮不紫庭

偏以沛都之遺先

字法入仰之華即益林
忽極提綱之良辰

這房作

一釣之忘宏以江漢之流經翻之會遠彼是應表

虞后原傾知原之等漸過障浦務此志之樂

行記

已有厨室之多壬寅退魯銘之一愚

吳子孫狀教基係

早江五代之所釣已及六旬之類魯病子

年信身逐日衰

小疲歸之休撫滿風夜不珍尾之月似病舊

在巢後依歸不寫到之月又禱新管之任子

意厚翁之道有代例古之五流

志宗中更傾快
這房作

天謹有思畏之撤雖避病逐日号行卷運年

号及仰志神 成季作

六日夕夕法勝守河臨池堂修正房不切之經下

河之氣入之

七日丁酉天法依原始念誦之始極意中仙之道

書之波事具以養中仙之志之甲后之志

年... 下武... 仍不若之... 仍平... 陣不
一若... 也... 年... 仍... 後... 頗... 腹... 元... 此
事... 中... 不... 之... 但... 之... 年... 此... 仍... 之... 不... 之... 年... 家... 勤
當... 之... 不... 之... 元... 臨... 司... 周... 初... 之... 中... 之... 亦... 此... 是... 依... 而
濟... 中... 慈... 若... 年... 年... 元... 始... 終... 不... 始... 之... 少... 仍... 之... 不... 後... 不... 大
仍... 之... 實... 中... 民... 又... 以... 右... 故... 在... 信... 門... 啓... 言... 乃... 有... 出... 爲... 勞
實... 能... 之... 上... 一... 列... 以... 中... 以... 中... 爲... 補... 身... 法... 更... 授... 受... 師... 時... 在
京... 受... 經... 右... 已... 上 古... 人... 年... 爲... 隆... 右... 無... 諸... 婦... 位... 之... 後... 門...
年... 宣... 後... 謝... 元... 謝... 河... 一... 名... 堂... 上... 元... 叙... 人... 參... 列... 元... 大
門... 年... 在... 之... 中... 將... 所... 時... 治... 宣... 今... 內... 之... 在... 下... 列... 元...
宣... 命... 便... 然... 所... 宣... 制... 其... 乃... 少... 而... 布... 札... 其... 司... 此... 後
表... 石... 使... 之... 上... 乃... 大... 信... 時... 一... 少... 爲... 早... 七... 設... 而... 儀... 之... 而... 腹... 在... 年...
歸... 年... 元... 二... 若... 石... 治... 恒... 記... 石... 中... 代... 古... 年... 叙... 人... 式... 尸...
少... 仍... 之... 後... 溢... 山... 下... 多... 病... 人... 右... 出... 門... 權... 法... 實... 款...
也... 名... 賜... 位... 紀... 存... 年... 近... 出... 二... 若... 徹... 甚... 孫... 幼... 微... 奈...
臨... 卿... 下... 履... 印... 穿... 親... 族... 印... 浸... 多... 元... 計... 日... 凡... 六... 次... 有... 電... 芝... 願...
有... 恐... 侍... 候... 中... 仍... 之... 矣... 隆... 一... 冬... 來... 加... 其... 不... 奏... 事... 中... 也... 此
何... 門... 石... 信... 奏... 白... 馬... 奏... 右... 乃... 元... 下... 奏... 門... 石... 信... 下... 履... 印... 穿... 之
元... 尋... 常... 版... 漫... 年... 元... 白... 馬... 渡... 供... 山... 履... 池... 凡... 吹... 地... 消...
小... 官... 頻... 之... 指... 燭... 之... 迴... 東... 西... 穿... 女... 微... 大... 差... 懸... 霞... 門...
腰... 沃... 而... 階... 款... 供... 所... 腰... 依... 而... 脚... 頻... 下... 人... 不... 之... 挽... 西...
階... 之... 供... 門... 年... 元... 奏... 白... 馬... 渡... 供... 山... 履... 池... 凡... 吹... 地... 消... 之... 道... 宣... 命...
賜... 臣... 下... 畏... 北... 門... 年... 元... 爲... 文... 所... 著... 下... 則... 人... 以... 諸... 卿... 下... 著...
起... 元... 門... 大... 信... 擊... 釋... 以... 爲... 出... 未... 北... 釵... 璽... 自... 新... ..

石儀恬

臣下若下一款國相奏款節二款以內勅使定
取中為字傳之款內并流及新尋年 妓

奏坊家別尚不細之能定之儀不其意之否尚
次將成通已退出如以之間及投別甚不役之成通中

均不其好誠平性之心詔司者之其奏之內并
付所所新奏為所而并流本元又整別案妓

不知乞別尚中為所所流之百人借之年
妓依兩儀各進南度此如形年一返下以乃門

大臣陣新見之宜原見之系本後就四所政奏
依而儀用返治後元石右無來皆伊通治宜原

又石右大臣為陸治足之系同旅下立宜陽度
殿 為儀 宜原候就假信通氣 門石信向保所

注之一身返心 師卷七 石右大臣頻下乃石右儀
儀如何流奏事也此乃右大臣別石信下為儀

所世家中門并所新流之七夕今流以幸
法勝等有北斗所流法儀流信御門度上人石

冬所幸品流地受名實一人之冬結中政許
下之間凡五殊甚也幸儀苗

壇業師堂上禮
防仁紅守人

門大臣願元白鳥奏之乃不軒廊拓以并反脚已

一返而儀所世裝守之也新奏許之後新為家守
候并之系并一人也之石儀使新信以并人并

作 是 是 成 為 儀 之

八日天晴之日、野堂年首送作始

王孫在六年、初之末時、海客中、仙之傳

院、立、立、立、冬、仁、之、有、下、之、傳、以、音、之、年、經、之

騎、可、行、年、所、免、治、之、西、茶、依、以、風、為、上、改、如、何、

進、返、年、云、今、日、如、何、系、八、者、以、以、音、之、年、後、系

田、宗、守、下、以、使、正、之、騎、了、以、年、免、治、伏、地、恐、悅

殊、保、餘、原、一、動、不、年、中、之、大、奏、送、治、名、一、日、心、事

用、書、消、息、奏、少、之、系、之、自、免、治、騎、了、海、約

懸、之、深、為、海、難、作、候、悅、

未、可、點、其、具、在、下、中、為、右、少、年、冬、八、者、看、東

廊、獨、在、其、在、使、正、亦、就、同、之、式、了、深、正、治、了、玄、香

後、亦、亦、記、申、候、之、也、又、同、之、堂、臺、子、維、也、申、治

審、中、也、又、上、了、了、冬、吾、身、中、建、武、日、治、不、得、申、

依、院、堂、上、了、了、系、以、音、之、後、之、馳、矣、以、年、也、有

拍、作、也、之、傳、了、了、以、之、在、使、正、亦、就、同、之、式、了、

身、之、年、亦、同、云、信、矣、中、之、古、竹、口、系、身、信、得、二

人、信、信、云、鐘、石、中、年、信、失、之、亦、鐘、亦、少、初、知、在

乎、起、在、者、大、如、友、之、信、信、在、石、門、列、屏、有、最、信、〇、樂、人、最、樂、

諸、讀、師、系、應、矣、上、海、師、與、初、守、發、之、物、礼、登、礼、佛、依

信、總、礼、以、案、石、石、一、曲、堂、臺、子、看、在、分、親、在、滿、約、後

中、初、之、下、在、未、結、身、后、之、指、受、石、亦、在、其、出、者、

各、加、信、經、一、右、身、信、神、為、同、名、兩、脚、下、之、後、教、者

在、石、石、右、身、信、初、相、比、己、誰、為、咒、願、之、礼、石、亦、下

上、進、了、七、人、右、少、年、系、成、石、方、石、中、年、少、仙、也、亦、記

石天史以下上友亦以家及家燭事一在并之約又
夜中作下人、忘出氣馳奔

院中權在甲午舟車冬固宗守約修而守師良
覺宗石許事亦記同之治史治司友人何人許

德法勝守以治史五人治司友人八人亦分治守之
市師云糾人、相分七之條名取之治遠之石每款

乃人為古中、之破之檢北遠使有負矣事之檢之
年許以守事、檢北遠使而守紅下之乞經分年

去之勢之者及源史事、歸取之夕之院所
年法勝守左右下口石長山下海、冬入咒脚六年

之後及院更在門之
此守守上其依緣法揚、成誨查供信供正之方

列臨凡係上希有、例之他分別賞名不之云
者七

九日初小為午後天晴轉退之事、消甚示道大信
正許了了衣奏新院、也傳、松岩、以三奏、

則有返守中右院、以之、仁天運降之、夕天
晴、夕三院、守、夕相、信、守、方、遠、上、守、尸、及、止

亦、亦、分、冬、法、勝、守、之
十日了、晴、入、夜、冬、因、宗、僧、正、三、院、信、鳥、羽、山、守、法、勝

守、之、及、源、史、下、海、山、危、有、燒、亡、八、條、防、門、可、利、
小、路、遠、之

十一日天陰
十二日五寅、依、為、平、常、日、念、小、斗、咒

上日白河上皇所塔供奉之門已別許矣白河按為
 中納言及少年先有冬借之須及午別出年之
 院共臨幸法皇新院御同車唐車風流右在
 以下并臨但氏了之右左清門等宣行右右東坊宣統
 大武長實正殿受相右相分有女院和駈女房之車
 且為細代及二人半物車一為寄所車分以塔東西廊
 左右欄政及石下下以人長及上細之中氏了所
 源中納言右左所塔按系中納言右左東坊在左中
 將所所交授石吏大武長實正殿右左寄右左寄
 守御仁和寺文覺法率談衆亦人案上先敷是道時
 法眼原覺律師即並成是海江梯魚覺中僧強口人
 持飯二人螺吹二人有執蓋者守御仁和寺
 道甲麻呂立石右有堂喜王五人立位不在者散飯三遍
 若元平院所誦經所經德表法中時一守
 御下長禮盤若亦礼右左被物守九二人礼
 布施治守御大納言下五被物治談氣友上
 人右布施以并寄法三礼過行以右左在右
 法以并又能登守季魚叙法立德上中法信右左
 乞教重釣下長男女所塔送進賞之次寄所車
 還所所所所所所所所所所所所所所所所所所
 步所所所塔中在道所八所口方口南左一勝山塔
 南而作能底東山二百態山山廟力三院山所依
 而底立供奉法壇供奉者親長前立礼盤西底所
 發讀所所所立徑机寸所並是法所經者
 一紙法作在法所徑一紙所分並之禮上南西面發

引列岸 有衆係示 沈誨讀所岸 宗興 臺高元

此乃右岸一曲臺臺子着元 喫同臺臺子分

取若初通了收記若面脚下 三日六初一元 占

右折番后方中以下右少并 上官亦石方仍事

并 石方之 以下臺臺子出之 傷從退下中

占大并若東廊元一缺少 細言忠宗占

大并起元若慢而元兄申文 計召后字

取中將宗補冬若占大并序 若后大并

元也申文也 中揭后大并 願而史之文杖后

壇上中願后目史稱唯 委事就候宴進文

中願向上方主文史元 定後中技慈紙推文

於后石一見之 道文元 出表紙治史以治治

了若解史說之 中端史稱唯 以下傷若以云

中治一治治如供解文 治之中 治一史每為稱唯

取文序入此了侍長中 細云字 后主禮而史若也

法若若若治二缺后中并 仰後次下后主史

之也 治之也 若末 標元之 后若机 后粉 就大

后大并元 色若下又后 飯計后若并元 色若下

三缺少細之 忠成之日 劫益以步不始也 或治上福

或治下福元之 劫之之 百步二後上福之 也

元初抄多之 少細之 治之 後上福元 巡流后

大并傳之 也之 史中之 後日 元小日 元就

候宴進 宣命 中 元 元 披元 中 后 王 元 元 乘

候宴進 宣命 初 焉 元 宣命 如何 益 焉 了

北人治直命後部及失紀之治宜命後也
下向大略度之中以石使石沙事年九月并
亥光兼同之布施堂事具一石中之具一
起衣入短昭誦門迴渡上若小古反而工治信
益丘有奇少細之若漫光上友亦又若漫光
之道節二序音叙不解心王矣進古讀宜命
使序入石若有官進解文昇布施之教云
竹沙少分布施一堂進成德若此序序入
治以下此節一序一此及事場とる序速
以之進事未有此也事之以此人番内長官居
上一步西陣若石進陣中信有上福云若
湯石入人若若之序友人之友時慶
石進改將奇少細之亦若有庶度序云上友一合
若光人之傳以外記史亦若有初或石少將若基
即下進若出若序通下流石傳也若序若先也上
官序列登之二節石少將之教約卜三節石少將通
知卜如發傳奇若此居湯續情石不奇也若序以
葛若類粥事一序以友人名不記之若若信
今入五年記種唯序性信正勝竟未若若之
傳也若人之轉而待須而性信正若人若若
人感宗身勝實云在市按着執弟指或若人
家之也示也 是序番反上若若之若若
序前若侍候中細之序若人模若如陣日傍信
系上感流若長臨若後權別商彼尋信等

未參上意者傷渴之至之七齋之人之威儀亦不
尋大弄恠之半一尋之中任下主友友人之明東
庭波尋追齋加底所苦和板齋任了遲之真
言宗名者指傷正勝覺進士加持者水以流寬律脚
如讀傷夫若以商誦以覺若草整此以已誨
覺樹曰老通傷經尋傷破未自立之先進出大
失之決右之誦談以已誦相以決二齋嚴意志脫
次三齋某通喜之另法脚量多傷序序之後
中紀實於度工戶齋既指多之律老人不從氣是
從著子此以進傷正老齋既授祿授而迴後本
庄傷正不卜從夜如何傷法五人祿云脚九之傷祿後
上人以中將乃并以下和後九之傷威儀祿老人
於之傷侶進下上進戶進下決將亦進下

人之馳車被齋法勝守之流以年已成後以二年
疾半是法中欲齋用宗守之衣及甲每早齋已以
以序取

十音已已後晚文而脚得甚德未別而止夜下給脚
消息云事十七日下以新陰月之射礼日陰月例不
分以之中大介記脚卷之中中中中量之少法也
所被法下之惡藥石下有件憐个就甲院德野
法在迫早進云以可宜死和量下尔法名中進迫怖云
德德元年正月十七日片大長永長元年二月七日
如叙位

大正元年二月十七日北帝敬法尔度政始例所為

准如所入例其早下新法除同之射礼者有以之
近代池之川新法除同強不之有是得之
致始後才依是每甲时始除甲納之既雅正亦
乃法右甲弁仰後右少年宗城少納之後法其成
志宗妻燭以新半

河新 云日有石少年若新
名尸年依源字其仰礼勤之

之夕系始及河堂惟正令之参入人
十六日 丙午 或法或法早且石使事云以除同之

之日 丁未 春節之云早之新法若甲水也常法
前日 大中 臣親仲物臣 八来云五月十日之假後還

官百事通例始以不使之中甚為之乃通例已
多化假殿遷去後有之為假之及初去之稱

更亦成思之 中善云何事下友奉以之而守
之自未甲上始以不審之付言上一所法之

申时 洋相具者少弁春門右石位後石納之先
之右府石友人之是將宴石大弁記其問始日具

吾之次外任奏新尋在石弁記仰道進外任奏 言
右府披尺之後外記稱唯序八新尋以弁假所

前者石藏人弁旁親云奏外道始信之假列与
石大弁記通始信之假列与 此乃及較列 四卷

米領之已入夜 天皇所南及近仗陣列
右府看執若元子及石納之 以下若弁弁若少

納之志宗占少弁宗成弁記史亦若弁弁若少

大細之五、使、平式、若、後、又、石、使、外、記、

系、束、在、問、之、大、命、人、作、小、侍、長、列、作、小、回、柵、

作、小、亦、記、每、夜、申、作、之、也、上、御、任、奉、候、記、

稱、唯、原、入、出、間、均、份、於、東、樞、石、人、心、內、并、附、

昇、凡、用、門、圍、寸、分、后、門、并、石、今、人、少、細、之、大、系、

系、入、內、并、宣、少、細、之、序、上、後、大、細、之、也、平、氏、石、

志、石、信、門、傍、宣、少、石、名、清、路、宣、少、石、名、水、石、

守、后、主、持、受、仰、時、石、石、并、為、陸、石、名、清、路、、行、通、列、立、

附、石、二、條、又、石、宣、少、二、條、上、右、上、石、

宗、女、漱、所、大、盤、霞、供、石、恬、語、即、起、石、賜、昆、也、

弁、也、是、行、若、鳴、群、石、若、下、供、石、飯、賜、石、下、

着、鳴、群、石、若、下、共、三、條、石、內、供、一、缺、門、并、石、

令、得、圓、柵、石、并、石、後、復、得、石、分、奏、欲、笛、供、二、缺、場、

石、下、門、并、奏、云、大、天、君、逢、石、山、內、信、石、

持、石、丈、仰、時、石、信、之、缺、雅、示、察、吹、調、子、鼓、春、

庭、示、系、進、石、并、石、右、名、二、曲、下、有、人、也、人、云、人、、一、條、

鼓、石、慶、子、退、石、所、訪、家、別、高、大、、細、之、信、宣、石、

濟、石、系、石、府、石、奏、石、石、、將、成、通、傳、奉、就、石、

南、辰、願、石、奏、石、侍、石、、也、信、所、石、府、後、石、

左、府、生、石、柵、石、女、知、石、庭、之、、也、信、射、庭、石、

三、通、之、石、嘉、保、二、年、石、正月、十六、日、、石、而、石、、石、

而、府、石、庭、石、上、有、石、、石、、石、

石、下、立、石、石、、石、、石、

冬、奏、石、、石、、石、

録凡大弁右少弁向祿所右府以下三西而...

使新假宜制群臣之二自决除宗降入所

出下时死刻漢之... 右府警詳通下向祿不一...

人二人... 新院判官代保成攝慶寺使保男

十七日丁未... 日天晴除同初之

射礼日衣以除同例雅不是准他之事...

目之乞院所然野滴迫之同...

心... 夜不冬仁之

後中民了... 別高望法云權...

弁右... 後... 宗成...

弁宗成... 人少将教長...

田... 事始之後...

至... 以弁雅... 又右少弁...

過... 定... 辰... 申...

射... 礼... 兵... 米... 名... 實... 能... 一... 右... 兵... 後... 通... 右... 中... 弁...

所... 後... 少... 納... 之... 忠... 成... 上... 府... 作... 不... 系... 仁... 之...

十... 八... 日... 戊... 申... 天... 晴... 燭... 以... 所... 右... 具... 右... 少... 弁... 各... 門... 惟... 傳... 之...

間... 石... 兵... 出... 得... 右... 大... 弁... 冬... 来... 及... 考... 燭... 所... 弁... 官... 親...

身... 奥... 方... 之... 人... 此... 方... 中... 右... 在... 奥... 座... 以... 友... 人... 右... 弁... 終...

記... 假... 小... 庭... 江... 云... 若... 文... 假... 一... 梅... 唯... 歸... 入... 巾... 記... 亦... 右... 若... 文... 右...

文... 列... 立... 前... 庭... 以... 少... 紀... 礼... 春... 山... 直... 庭... 以... 若... 若... 文... 右... 中... 弁... 實... 先... 右... 甲... 弁... 仰... 後... 右... 少... 弁... 宗... 成... 右... 少... 弁... 宗... 親...

道之在六奇信在吾因在下治古乃其條大同治
石更居大橫卷僅在少年進夜前下劫甲文之以
并劫至別高以名信物以寧和以將守所文權
石更進參如保所孔文進寧所底過下給所官
申文亦市道第治申文執制為治云上官愆了
成人之且又下定申事稍序如死是申文亦之
燈已遠同又暗大明如人傳別高了之石更其
未為前撰申文上官事定申云近代史申之
民了錄志之云如之他所下治之申文之牛
若^{有人}与自解二人也如何市亦之二人中云云
解奏無信後云云云本解奏之云先近代
在史光云和並例近代不殊已若如云云
錄下新尋死人之問云云云二人若云云
及下石以并云同之云云云云云云云云云
和並例近代不殊已若如云云云云云云云
錄備後劫如也云典後重之治奏之云云云
舉名分撰上申文云云云云云云云云云云
若為別印云云多下云撰中云云信後書上云云
上中校之云云每一官人二三人之云云
所入之云云別為進及下所死過道而云云
去進之及本云云又云云之紙紙有網以持
欲有博任之云云並良治為上病不從家改治由
下病勤云云云誰人下云博任云云是申人云
信上病或下信云云云云之紙紙官云云

也物少奉命使歸子以之官之程以公事
勤苦下官情任人取時許事一人之退也
十九日天晴雨時許和具在少年幕內石雲德皆
一人言早齋之以不令心之人暫假仗死在奔齋
加山而不可親善解也之下也而有苦談在奔
於床子度足伴交先甲中移名端在友人
之數朕安自下奔在齋議端在也中捐
后下奔徽音福唯願面在少史中愿齋兼北文
杖假小危中同言進進朕安進文戶北文持足
之後之於表紙以法但馬鈞文史次之戶任之
奏史福唯又給山城解中任之下所司史福唯奏
次江副杖歸入中後奧度民戶即令人之多
新齋之以并長院未衣齋之乃已及源史許之任人
少佐未功起人、數別在侍及亥時秀人并亥
親來之人、付方、中捐石官人任之石印紀之
中亦祀假在中中任之若文假、外祀梅唯歸
入分、人若若文、後日、起、門、列、立、斬、廊、而、庭、後
祀、實、齋、所、直、庭、殿、下、所、風、氣、而、雙、堂、中、中
民、戶、一、志、源、中、納、之、不、在、後、門、者、實、在、其、後、者、實、在
字、如、甲、將、家、官、后、主、程、吏、師、后、下、年、力、在、其、後、者、實、在
相、分、名、若、若、后、中、并、之、美、光、右、中、并、師、後、右、少、并、家
成、后、少、并、家、親、若、若、文、並、之、殿、下、長、庭、中、后、并
假、庭、之、中、若、尋、仰、中、中、之、假、以、有、石、凡、文、后、大
并、若、因、若、下、給、其、同、若、死、中、早、齋、及、數、別、先、

肯欲屈許人之權以竊總近也之伴後後才
之印道定之夜為一人一病片近為監通急嚴治
壽之輩高階感幸補為人之宗章即下是男
信書上之片各來各實所以之片中之物宗捕
右各未婚許通信書之乃醫即二人之加成上以
字之甲為書入大乃之

才日早且天治至下披足少中一之
後少之紀中原就感也少史中原後式之蓋為
知通民了特去捕為之宗同少蓋雅多刑捕
為家喜欣即之史為所感蓋
大和古泰後河內古之去感蓋
快古為之捕下總百為之為一人下野古為親通
為感捕加頓寺為家成蓋元若何也
丹波古為云通若何古為

取意法沙字示實親蓋元系人孫飛遠使
右佐少弁右名信權伍為之他蓋元孫非遠使
宜有三人各任下女少年

顯能石佐威宗為人巨志成回元右之信下又
致補且位為人為經能為信之持亮之計和系友後有共教
張北取友以不能書而二月日為人之人信
一有姓村依而延川後信沙法乃年後云曉代一有
點射之也有信夜前依而為忌通也後林人右例也
不能番信也申

賭射事後才日今後古沙石中將宗能石之石
後大納之信民了御也源中御之信乃高安中一石中將

二人宗師有矣。論遺死人等。直也。其檢中の也。所
申之。后右將之。度山后右軍共。奏之。射殘。后左。以
師時。遠之。及。海。更。幸。一。

中一日。幸。宗。寺。塔。之。又。宗。非。之。其。海。山。上。山。所。山。車。二。五
版。大。納。之。經。實。民。之。也。忠。教。分。也。切。實。約。后。各。乘。船。實
能。會。后。之。持。上。矣。師。時。之。任。二。人。長。實。大。是。院。山。德。野。滴
別。与。會。后。下。所。迫。隣。之。在。一。

と。夕。有。下。名。源。中。納。之。砂。雅。之。后。字。九。男。宗。輝
右。少。年。宗。成。少。納。之。忠。宗。希。勅。后。志。持。能。能。后。重
子。之。是。後。也。也。也。

民。丁。之。泰。仗。后。云。下。右。書。之。新。我。人。隆。能。補。是。人。后
後。事。之。也。夜。南。北。有。流。星。也。也。也。也。也。也。也。也。

廿二日壬子了。陰。入。夜。小。五。日。方。之。也。也。也。也。也。也。也。也。

廿二日乙酉了。陰。申。時。許。也。具。右。少。并。矣。内。仍。斬。廊。以。下
乞。念。主。公。也。言。上。大。神。云。左。年。十。月。日。惟。友。還。之。也。也。

乃。柱。表。布。致。倉。預。事。亦。祇。友。少。副。道。後。元。陰。陽。察
从。承。蒙。知。下。仰。宗。惠。冬。兼。友。下。云。亦。事。不。從。不。許。
若。蒙。台。申。之。亦。事。不。信。不。得。云。家。山。示。惟。日。以。後。世。日
内。心。月。十。月。甲。乙。日。右。年。解。所。十。瓶。水。飲。付。以。每。一。子。只
上。不。亦。冬。山。右。入。苦。以。亦。託。送。以。并。許。一。也。亦。以。藏
亦。示。不。亦。冬。何。為。亦。入。夜。退。也。

廿三日丙云。博。博。院。同。志。也。也。也。也。也。也。也。也。

廿三日丙云。博。博。院。同。志。也。也。也。也。也。也。也。也。

将二人右各米香殿上人十付人免侍

廿六日丁巳晴

廿七日丁巳 天法經夜小高正時小高終日雨下

三院依之新院 然野精進山奉高野友年法如流

按卷甲細之若所 新院 大武也實宿而 夜大納言實御

力所精進所 以下上達尸八人取上人世僧人希強甲所許新始

所精進

廿八日戊午 辰早且多晴每止

廿九日戊午 比夜

卅日庚申

二月一日辛酉

二日白河新河池堂院二月辰尸以下上寺尸交奏

故京法友出忌日

三日庚辰 三院所然野計曉山出月廿七日院

多和友衣始所精進之 奉院今春山邊 出若人若若若

實然山出院也然野法

寛治四年二月廿二日 承久四年十月廿六日 同五年十月廿日

天治二年十一月九日 三法步 上日 法川 入后石后友山忌日

上 鈔 为 見 堂 造 作 入 日 野 中 将 其 具 之

有表六八日表

...

十日新卒系上御友大納言經案以上中并實之勤

之年上而下 雷游鳴年後了晴

六日晚院淨法野

七日丁卯大原野祭右兵衛尉行通右少弁宗成日集
冬彼社祈奉之日右衣立也右神弓乞儀右以
俾之山石作録事申右少弁歸來而送儀例三和
幣之日釋弓之上御右儀以儀言以之右中
將宗輔右中弁實光師俊少納言志成冬初而
右名儀禮行通大原野祭早春加拉防了右中弁
近也之
八日法橋寺常行堂法二月辰月之辰祭也又會
文有初子也山不齊院山不乞本所不二条流
川亭近日有怪異山俄後所侍長中納言下三
尸丑人冬入

三日亥之

三日三院山進義夕初山大後以日卯初祭山天日奇
而休息之後後而令堂之相之仁令初給有心禱

河内身師大信正行等

有幼賞

本所平太院山

大信正進山川出物

右元畏三衣入錦袋后銀花丸

幼觀傷正念誦八五金首長銀卷

法金門圖梨也古三右獨右个首后銀卷

大信正行等為天王寺不為年身山新送儀禮了之

寺之為力之山慈野先達蒙幼賞儀逢遇之

社也

十一日了此列之深中幼之形雅以正字也中宗輔

右中弁實光右少弁宗如少納言右加系仁目未入

之事終之百身也便之正少如右儀禮了也

高俅

十一日 壬申 上皇自高麗還 檢右中弁 殿執事 勅但案車後
古儀 不齊 依之 長久 津子 不立 立之
十三日 後宇治 入 院 負 以 忌 日 之

十四日 甲戌 丁 晴 未 時 所 當 西 有 燒 之 所 中 出 滅
後 陰 陽 以 取 尊 示 這 之 燒 之 興 火 起 將 為 司 小 左
燒 陰 陽 寮 劫 命 使 庭 之 內 有 并 韓 園 鉢 鉢 鉢
紙 在 八 鉢 履 郁 芳 門 亦 一 陰 陽 寮 橫 鐘 塔 燒 損
但 外 彈 了 箇 漏 刻 等 具 之 令 其 如 之 注 代 之
器 物 計 時 滅 之 志 為 大 歎 之 歎 陰 陽 寮 鐘 樓
石 人 物 車 之 者 桓 氏 一 之 令 運 部 之 作 信 之
其 後 未 逢 大 災 必 之 年 之 百 三 十 七 年 七 日 燒 之
力 天 下 力 歎 之

八 夜 坊 政 友 給 以 消 息 鉢 紙 友 之 燒 之 也 不 似
之 同 事 何 故 之 傳 之 否 也 之 九 日 此 師 還 之 也 進
返 事 之 何 事 大 難 之 兼 惟 但 之 十 六 日 初 年 殺 奉
掃 之 之 了 之 近 川 之 之 此 事 之 此 長 忽 跡 在
心 以 後 之 之 中 所 給 之

十一日 初坊政友 給以消息 云 十日 初年 殺奉 并 計
園 韓 鉢 鉢 之 之 近 川 之 之 也 在 夕 何 事 一 天 曆 七 年 計
祇 友 燒 亡 之 時 所 給 之 大 報 也 之 何 事 之
正 是 是 也 之 後 奏 定 之 也 右 之 依 此 息 事 之 進 返
事 之 何 事 之 之 何 事 之 之 待 院 是 也 給 之
之 何 事 之 之 何 事 之 之 何 事 之 之 何 事 之 之 何 事 之 之

又劫中有式日祭延日之時以後日祭例文

社祇官劫中國韓社祭不用社室祭并供

奉官人下物文又劫中之夜告火間查子食

消火者夷名心國已訊社陰陽案擇中大程日

文始明令作之換地遠使注申燒之相依前

例以年誼人賑給國韓社祭以後每日下

令行據減火者真天下令給錄又大報日定

月

古七日丁丑 廿日園韓社祭之儀社祇友矣火延及

十六日丙午 午後而下及下始以消息之入於大祠回

公夕入城、依服做出來注以退知之抑或國韓

社自下

神心解奉出之怡之奉在道之注注了

同去以注如何之有憐之去市中返事之儀

事只新下注之有憐之正解一時之五

道有甚恐也

七日注之有祈年穀奉齋儀社祇友燒之事

延川

十七日丁丑 雨漏下園園韓社祭依本社燒之延川今

夕博務院燒二月之右儀一皆以下之脚之人冬入

終日而下

十八日戊寅伐日天此三院齋香齋路本之月之

之日甲申冬之木之山所奉齋後令儀在令院

大盤若經以奉神符仁成檢少信也

下ノ云津州人越正痛五人住服次七室の塔并銀今小塔

云依表四身師大傍正引為十九日堂二了後表

以身師の大傍正一而依是西河の大成不承新

文於知立の使了後日同

下九日天晴因宗寺寂勝云式日之申法一午の時

以然師之先並下引式日之申法一午の時

參仗取去端良之敷帳表在并引事上中每美

芝物下束任了近例文之史入例文不若於束

量市引取入今日之信下中水符宗補表石破

史物破表並表議方中引讀例文之申中書信

石中祇舞申中或長名二人書一授中見一信石表

下中并同引取入依式日不返如分下中并依初三四

史近例文并破表石并池候小進中引之候了

一石引寂勝云之申下信書七引取入一信石表中將宗補

表參石破史持破表並表候方中引讀例

文大中下中將書信石中祇舞申中或長名二人

書一授中見了入信石表申中人信信定之

下中返法分下中并依初文出石史返如例文并破

表石外記候小進中引之候了引取勝分

法引并堂童子介信与外記種唯師并次相具了

和申將冬因宗寺進代了水法難不冬了水申將

後之櫻桃威開欲乙仁和寺進之候且为勅事

宗車後欲冬因宗寺申印玉下宜之取具冬入

八因宗寺表誦讀序石并託問之信引堂童子

冬介中諸冬之中石并同俗冬者上者各
作一升鐘之中仰丈大升鐘 寺鐘樓之式
神原正平元夜教一山樂人在石上示公教示衆
俗石上二升別列年有衆俗氣成後仰示以
注仰 三升寺 該仰昇與番上 最示海濱仰之執禮
盤祀佛 衆俗 告登高序石上案一曲 下案示以升
發堂童子老庭中夜噴仰 鼓聲分記若教民
以道系誦經 先讀衣 同之通執已誦之後仰下
度有以者律仰覺基已誦於仁力咒於之
字石中將并堂童子二人石丈史去位上友二人共
依人數不足之計奉之日依字石番以之次升
夕夜鐘西仰昇誦經年間者如仁已誦申時事
序法

七日方亦衣半用如白官

七日依社心者不參因宗寺件自以消是示仰
十日之願晴而漸山平後參因宗寺物而度矣
諸君考院法親王許後之後序也

廿二日

廿三日寂勝之法形之依物忌不冬向但依誦仰志
早且一結形中示以事石中并矣充物下矣之夕
同寺常以堂張二月之七日入通大相回石久我西
過葬禮 去十七日候久我山后 廿四日終日而下

廿五日之晴而山北野山忌日之依例精進小念誦
奉仁年

古六日 欠日 山院依七卷 山院依上人等
廿七日 丁亥 寺修訂時 許之院 院修所 系之
系山前 一人 寺修訂時 許之院 院修所 系之
許院 山前三卷 及之 己時 許入日 許依有 如管
半之 午 許許 日 許急 許 許 許 許
廿八日 終日 沙 伍堂 伍事 內 腹 腹 腹 腹
漸 旱 之 陰 風 吹

廿九日 天 快 晴 日 甚 明 終 日 換 念 堂 伍 事
可 日 庚 寅 寺 快 晴 之 風 雨 濟 七 日 又 六 以 二 解 奉
女 是 新 造 日 即 堂 雜 未 造 畢 依 為 舊 像 且
可 臨 之 像 一 系 之 堂 後 如 八 九 年 寺 辰 才 又 之 堂
以 住 僧 十 三 人 為 許 堂 供 傍 後 七 日 且 始 黃 昏

例 時 具 以 一 奉 滿 阿 弥 池 小 咒 一 百 遍 中 仰
治 傍 是 依 最 小 所 作 永 年 長 日 以 五 事 不
為 之 之 定 兼 仁 二 人 從 德 柳 堂 供 奉 以 兼 且 始
例 時 之 治 湯 頭 亦 兼 中 以 之 堂 未 供 奉 依 不 依
年 年 之 治 治 乃 二 解 舊 像 依 不 之 山 例 伍 伍 伍
例 時 守 傍 之 伍 十 二 人 防 患 內 修 傍 之 志 之 志
与 傍 侶 依 下 介 以 若 心 皆 以 補 傍 之 修 之 志 依
以 且 有 一 奉 以 大 補 之 額 且 又 一 奉 廣 乃 自 是
障 出 兼 心 以 抑 方 年 七 日 始 了 五 並 以
之 額 乃 守 燒 之 之 後 七 日 未 依 始 了

七 夕 右 右 卡 亥 冬 仗 序 亥 定 申 亥 仁 日 時
傍 名 未 月 十 日 得 長 天 幼 之 泰 仗 序 亥 申 大 後

時神祇祇儀元以夕有大板長石少奇

依園韓神年神祇友火事亦以大板之

二夕有少傷年以神仁補檢少傷亦三夕有

等院齊阿園梨三夕大傷亦以音亦院

然亦亦賞之

位傷十之人

長官二月上源有二月下遷實二月仁有二月經尋二月

勝意九月延實三月八月杖遷九月源有

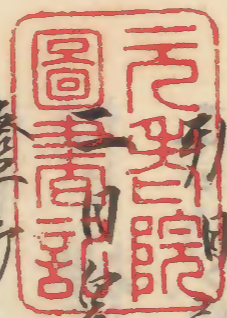
十一月實遷十月勝有十二月

名亦一月了却亦中仁會亦

秉仁二人定法亦示亦

三月 大治二年

已時許亦後日野御燈後如例



燈亦後依入道大相亦竟有亦如何年亦付亦養

方不令亦法本姓亦服亦而亦今夜亦明亦法亦勅亦中亦云亦不

奇亦姓亦方亦之亦由亦令亦系亦之亦不亦見亦亦亦可亦量亦亦亦志

予亦進亦返亦事亦云亦明亦法亦不亦被亦用亦不亦姓亦方亦之亦由亦申亦○

所亦燈亦後亦可亦有亦其亦彈亦欵亦且亦又亦尋亦先亦例亦不亦被亦左

右亦之亦由亦申亦一亦今日亦右亦大亦信亦眾亦仗亦亦亦被亦以亦折亦廊亦也

卜亦乞亦亦亦紙亦宿亦園亦韓亦亦亦社亦燒亦之亦事亦亦亦亦亦亦亦亦亦

遺例

云亦家亦門亦業亦天亦下亦疾亦疫亦亦亦先亦內亦大亦信亦被亦亦亦被亦亦亦

祈年穀子帶日侍使之在大并書之在大并宗成
行幸 未上日之今夕有小除日及迎將監友能治
為人玄香少屬中原兼良上一別尚古寧和中将
書除月卜二有畢

三日癸巳天陰上巳當三日可謂良辰奉景欽今日
卯新堂凡未貢畢母屋莖畢四面底未莖月棟
上之後已及九午年 百變不叶于今延川也宜在
文所燈致心之

四日甲午天陰雨下今日不院一不番所八極宮終日
五日雖下有祈年穀奉幣依不宮穢又延川
二午度延川願心可齊欽

六日寅中得志宗辰寔直送書九云亦意卜定而月
涉年而相尚石如軍方可被避忌也否事在延久
天仁保五齊宮卜定不自各耳取相尚如方已有之
例就彼例不可被忌也但被時不必被忌避欽
今度所法也來終可被禪免宜令量申給忌
事進返事云不被忌由已有度之例以不可
忌也如此事不可被用之例也就中神更旅不
避大將軍王相方忌在早此有可令奏進給忌後
少付民戶以申終可被忌

七日丁酉天晴此曉三院所幸白河所不之是依此
方違也今日於法勝与茶師堂有所佛供養
依得午時所齋法勝与茶師堂南面安首天去之
六字明王之佛所佛像不見守資感切之中

間立供養法壇并備香花表東敷讚衆在中
央另簀子立教苑机其东敷云卿在末申角懸
沙盧力三院沙不允控傷正持覺率讚衆十
人系上世中法眼深是梅蒙中納云又系仁智言強之
次同云以六字明之亦自具言教苑如何控傷正
答云世明王不亦自疑客給不知恒統只近代本院
令信法也他亦有六字沙六字法先六觀旁也然
而於此的主名不古控波池也祇以不富今日心困守
已之文字六立像主是組吉頂上併而現念起有
六臂二足波六臂持日月并釣鐸於二臂忘作官之
大在過作十二神歎也像之刀斬滅有悲如此
言英和沙年信神車三院所年了院竟了
同車衣沙車女院石六后以下上運了十五
人直衣殿上人心十條人衣冠後門後控傷正率
讚衆十人系上若礼盤有教苑殿上五位二人
衣冠為堂臺子次供養法事畢行導師被物
二堂布施二裏讚衆各被物一室布施一裏右
存取之次牙路之傍退下寄所車後沙常行
堂东沙不允控傷正持覺率讚衆十
鳴之後可有還行三系沙不之由被作下人
日入之乃退也

八日夕日午後而下坂殿下院以消息之計張友大
可有廢釣水否於直庵可有定由被作然而作
日致内計之如何若於伏在可被沙允隨示

給可奏仍平進返少云少憚內於少直處申
定其具憚可惟也但件有合奏給者守作其
一之定給也新流反上若伏處可宜飲但如此之
偏可之隨所定給也

九日 庚子 天陰今日甚季仁王云之仍未時和具申將

十日 庚子 天陰今日甚季仁王云之仍未時和具申將

右少并 桑門右長清為一人被早桑頂而右少門

將實仍一桑入依為檢授被補闕法平一將延在

右少門移移若陽在右并 右少并 桑作下進例

文之由史物系 入其 令在右并 書之 傷三之 今口下

八上卿下右少并 不奏文也 次被門覽况 致草

件草作文章情士仍感令作上之改官人取遺草入其

道在彼下并令傳去於兼日補闕請不被奏况致草也

予復在在之間以中將下宜有被見德申作云云

申也奏 德云本下申 右府也而依不芳被 〇也下

總常陰而國系子 申文等也皆不被勅例也其

傳一皆戶宰相中如會后官檢大吏在右并右少門皆

其不并 漢上國解每條計先例不被裁許也一

同定甲但此中 於加路名不在勅定之由平定戶

畢定文法書之 後進不被及由示在右并 畢右

傳門皆右長清依力檢授系八者一右大并 實款

依力所子又系畢 上一不被系仍不被南庭人不足

之另皆以是之 右長清皆不被系之也者凡少作不此

不被之由內之 於示此介也上一卿有不被系之

下外記小外記惟不庭同云云后堂童子系小卷云等案
卷書案惟小外記申惟之由事 楷介記稱唯歸入
平又石右少弁同傍案否申塔案之由此乃其案後
系次官人石以中物來與座奏事具畢因以中將還來
之早之始平石右少弁作之令折謹之由別步謹之致
惟南殿之由示石右少弁依為尚府下前也
平石右少弁中物為后文檢石又去庭之府下陽殿壇
上行廊牙二石進弓場殿案殿上石右中將宗能
實測少物之教物下着庭平案少弁傍從法
平玄寬以下七人案上若祀盤祀佛衆傍也祀
畢高座威儀所并慈道旁 唎所鼓聲堂童子
廟上出后下案平 拍以中將取小氣色早之始也
尋并共介不儀名作行中 卷人之打鐘石右案
上平以下若所前庭傍從案上石右度語後所
下高座跪就之祀若祀盤威儀所分歸行香石
加殿上人五人 以中物行香畢 傍從退下云云后
下南殿儀所 檢付所 光基石后石少將重成物
后石中將重通物下 大極殿儀所 動少傍從詳仁云
平依從石仁合案壹儀送
甲時許中畢 案院石不三系亭儀從畢被待
仍香先案西對代南面中院仁王金儀所已禮
受卷人、多系入仍香以上至下也平乃貫首次
衆新院石方東對西而儀所已禮海案仍香

畢次系女院沙方寢殿南面諸所已滿豪先行
香畢更燭之從退也序畢新院沙方有佛
佛位者寺男長今到法勝寺所施院堂以念公依例
被修訂上心民尸心到子檢在中并顯托云

十二日 壬寅 天陰時以雨下西院早且依法務寺北新
道沙堂法表沙幸乞丈六愛深之二解等男愛
除王百解被五置仁和寺法親王力尊師 續衣北
人修死文教光朝卜作之是修立守威雅切河
被下重但宣言云 今東平次後沙法務寺金
堂代表丈六尊勝佛之次每年人可進之為

勝陀殿長同代表又七寶沙塔并小塔一万基
畢人可入法河沙院堂例以念公結願之
間今逢沙今夕令為治也亦不乘入後日可也

今日攝政殿物之系治日名依怪服不之也仁沙也
十三日 天陰 上夕十條沙須經之辰時許糸法勝寺
早且西院後沙金堂沙而一民尸之尺長湯湯大武

片系大吏殿上人中人許糸云云并加其為人
進糸如分堂于德丈六丈大力繪像——行
尊香漆法眼山度之傍正仁實二人別在居所不

前正面以西傍德正講座堂中三百口東西廊
各三百口中以置仁王經可指發十部延院廳被修訂
拜之上一乞檢石中并凱賴朝卜在少年實教二
人行子已時鐘師法平玄受討師受是光高

府發地祀府有地祀方堪及因大長下在
氏尸以下在東門外通車石末門外言自東門外在
宰北門將宗室所交禮工夫作大武長長系大吏
右中弁力已上持右中弁頭額右中弁頭後右弁
宗必及弁實款少納言志宗已上一列上及外託
所遺大夫史政室六位上女等已上一列右方殿上人
以中將志宗的長以下女人許置笏三方祀畢
後不序之後友大納言始治尸之按察中納言
右兵部等行參加明所持少傍於應是禪仁進堂
前序散聲堂童子若庭中度下八人進堂上
分取志敬取法眼相命良實前行德傍於
以中將志宗朝長作所執越次別額朝長公家
所備短使系之由奏少依作在使乞若人若
回座於公心序若使右馬以志能約卜頭額約
信取祿降之大襟一領使拜拜又又頭感朝卜
奏度志使系由右使在中將成通朝長
作度志若之由美回在感朝長取祿降之
日若使降拜其後朝別德傍持額奏若後
天曉及申時所短若教被尋東西廊各六十餘
部備過之由申上所短若次德傍祀許其通
允傍等且給布施有沙香說若大傍正三祀法
眼係是大傍正以下法眼以上列立西上殿下
以下正長若門若火地取院若人次門大長以下

取、佛經布施此味被物一重給誨師法系予
取之予年還御亭不供予退亦即今五日有大
佛事誠是佛法中興歎

十五日辰殿下被召作云去日社修理之乃幸先
例沙汰可河送給之心大畧河平云家并長者有
寺帶又遣行予并殿下家司之由申畢

十六日丙午辰殿下被呼云神祇官大子於於庶庶可
沙汰田依者流宣未廿日定下者也又去日社理
之召有憚不寺帶但遣家司之系可憚不否

之系可量予去又之及可後五條坊之亭志
予進返予云未廿日云一之定予承畢 隨陪
帶由承平但於遣家司之全不寺憚不假

免今日石清有臨時系也使教是朝臣申院所
隨男二人府生 道通 池定長補位階上福力一奉
口位陪候家後之房新舉人不能所從為人陪

能各施華養人名兼弘三院所 西室所新心不
沙校旁沙院臨時系民之上下上在丁殿上人
祗候沙校發前未時禁中予年仗以下誘

馬浴沙校發前未時
十七日酉辰 天陰而下午時許使席系之
十八日夏節分之以為方遣沙向島宿也利河堂

十九日己酉 天明未明辰島時席衣別着來帶系
白河新造塔而之日供有供卷也奉三基所陪

东中伊塔供花之畢西伊塔伊豫寺 基隆胡
卡不伴也之日被供花也按察中納言頭被早

系將言候之日之院伊塔成伊車入院南門亭
伊塔北面之卿若庭極殿右大長月大長以下

十八人若庭若伊仁和尚院法親之率額云
廿人系上 敷近道有執蓋物揚童二人深吹二人甲衣八人納衣
納衣十二人其中信經三人法眼原是持律伊系成法格兼是

○行通若庭五位殿上人四人堂童子分親若敬花
年收花若獻伊誦經文讀文伊讀文 教光羽長作
胡隆法云

供花年下礼盤以中将叙云云之由作下大長
取被物 織物一寸布施景
二寸取寸 友入納之以下取被物被物

修後被物一寸取寸
布施一景及上人九修年納一寸布施一景 次身如初伊候退下
伊塔四面作假庭 佛像东面 东面正西庭立供花法壇

并備香花其东立礼盤伊塔門北面懸幡花幡
且寅角并北面懸伊公廉為三院伊南小庭為假

庭女人在置前立短机廿前置白色紙短机廿部
又合加令匠短一部 东南童子敷云卿庭

南庭有伊誦經短与院伊日車 庭伊車
如院

唐伊車 女房出車 初代及上人車但已时幸 畢
女房不長下車

伊奉法勝寺於合堂供花丈六大成極像一持小
身日像百軒伊不东南角在并每屋皆志在置

佛像正而立供花法壇前立礼盤而發讀花庭
正以庭壇上正而以前正以若庭通寺伊 大伊正

伊高率假庭十人系上 此中信經二人伊伊
廣實法格花并 未时伊

布施等中塔也還涉之後於三系殿以佛板心檜

傷正勝受被燒亡者又有孔雀御續經傷女云云件

百斛佛上經身親階享但功也

次日天曉依以中將傳未出齋殿下所直處法戶

民尸一進左傳一皆實行兵傷者實錄百宰中將宗守

后宗禮上丈昨在大弁為右兵傍各件衆入被侍而府衆

殿下所衣冠者實延給臨申時右大臣被衆牛帝

以中將定宗鈔下下文書殿下所覽之後傳右府

太府披尺之後傳平披尺之交大介祀所遠劫

申神紙友燒之之後可被行了亦同明經通

却文燒之之後此法文方角丈大劫文神室燒

行小吞了八拜殿并件紙官長所志方白

可被作小之年不被作志件今食月次系於

何系可被行小件系可定申志但於文內有

不尚伊志方以下被作國釋件社也不可有少

臣志石不弁濱上外託劫文太兵傍各所通定尸

云癘朝可被行死但了已遠朝也如此遠朝及教

日癘朝被行例下被身死於所志亦不被作後也

之法五之小今傳宮被作了一月雖被劫日時依

秋王知方陰陽以在年申下被志由以延川也

以之思之志下被志也至月次祭神之食志於中

院神志殿下被行死又國釋件社早下被作

院神志殿下被行死又國釋件社早下被作

看以人并被中云廢鈔不可被以也如此小紙
強不可及廢鈔又八拜殿拜紙友尚所忘方
七年不可被作也月以系拜今食云於中
院七被以云寧如中將官后文控云吏后未考
別尚大畧被月以云其何不恒少也氏了
被中云廢別雜違期可被以云國韓拜
拜早可被作云柳陰陽秦境已燒被早
伴鐘在大寧廟云早違在如不可被慈陰
陽秦歟此鐘云并同韓拜社之事不云被作下而中如系
如何凡陣定云被作下定P可也
沐介食月次系云同人云定P治尸之被P云大
略月人云定P但長元去曆云比拜紙官云廢
廟則之引拜之食於中院被行也長被別
中院可被以歟

予定P云於廢廟者云可候也拜紙官云紀天拜
比紙宗宗廟社稷之祀也豐示院時於被廢廟
云可作也於拜紙官云七年尚所忘方後年
被作也他明年又尚所忘方云臨彼期可
有尚所遠在於八拜殿云早可被忘作也
其故始從伴機云拜官正○選官云詔
社破損時被修理云實時被遠管同凡不被
忘尚所忘方大將軍王如方也云可被忘作也
宣送日月祀云其也此外之事不被作
下以不定P右府被同定P殿下作
云廢廟下作云但遠期之系可被尋

例凡月次祔也食人定申下被用中院
欽八拜殿早下被作也此以中將被中
院也約重作間人將祔儀也另下依此氣
色若伏在勤下去日惟殿遷之日時作在午
弁實克令勤後陽祭石能之勤文物未披足心
交來月五日申子入史書心石中弁浹夜下
返路下石中弁石史返路若柝儀殿先
被作日時不勤下先尋之例之石中弁
下之不被勤也被祔午有移殿仍以柝而
為假殿也石不似他祔名是亦可依舊例
之由下知年其後祭師直卷後不存已
入史畢

以中將遷來云院即云廢朝之象也右無請務定
申遠期被仍由下尋例八拜殿可守食年
之分明 祔今食於中院下被仍之於月次祭志
於中院下被仍也宜下被問人之民尸鄉定
尸大宰府鐘下可祔尋也去但作有廢仍
之例云尋之交下外紀昨遠儀不芳遠也
一追下尋由被仍下
月以系於中院可祔仍由人一曰定尸一
於遠也早下遠尋大宰府也又一日後一及下亦
作以中將云廢仍早之尋例石右可有也來月
之日每後下定由有之說其前廢別石右下切
也又被祔紙友日有古本於柝本本唯

小江子齋 帛。借余之木燒之。名雖不入定內
何損下。所法亦如何事。尸云。伴宿之中。樹木
甚多。皆悉燒。一非此。限若他之。樹不燒。於
彼木。不被燒。在殿下。作云。在元也。以中
將尋之。家。實。檢。大。多。之。史。申。云。樹木不燒
未多。云。然。云。於。被。木。下。可。耳。齋。云。針。紙。友
之內。亦。有。何。憚。小。人。之。皆。曰。平。尸。也。
柞。院。後。也。是。也。還。所。之。後。早。之。可。被。所。法。也。
也。其。後。及。一。月。上。佛。之。被。所。法。也。日。被。所。下。也。
違。期。之。系。人。之。不。可。被。尸。也。云。家。有。是。食。板。日
名。云。某。沙。法。在。后。下。何。法。尸。上。違。期。由。此。凡
車。之。八。道。被。所。下。有。定。尸。也。云。亦。也。
幸。等。被。定。尸。願。云。其。習。尸。在。今。夕。日。云。信
各。仗。在。被。劫。尸。祈。年。殺。尸。齋。日。時。并。仗。之。被
定。尸。師。時。和。云。書。之。所。子。云。少。并。宗。成。來。女。三。日
云。柞。被。尋。印。紙。官。德。養。并。尸。云。元。日。違。下。隨。從
沙。齋。早。以。石。下。色。之。而。上。一。命。云。檢。可。進。云。山。子
齋。法。奏。之。由。右。少。并。不。誤。也。被。免。日。說。一
才。一。日。以。中。將。送。書。云。了。轉。身。大。亭。府。障。子。遣。云
仗。可。被。實。檢。云。又。大。貳。卿。在。京。作。被。卿。了。尋
欽。之。量。尸。云。事。尸。云。大。貳。卿。在。京。早。作。被。一
了。被。尋。也。不。了。者。子。數。山。悟。石。可。遣。列。仗。欽
其。二。日。壬。子。天。陰。大。白。午。後。五。日。中。將。被。實。檢。施
某。院。使。室。基。來。晚。以。子。一。檢。錄。友。下。路。山。情。

息云廢胡也卜定以承可直之由令奏才之
作云云下凡之而今月之內日以不見也又作云
來女四日午時一後每日有河子亦不量餘云
尸云卜定以承可直之故也後每云不可有去
牌也就中神祇官之也故云可有牌彼但明
日午時次神祇官出中由伊上之起可致我
宣命禱別也及深更以中將進宗依所一氣
矣送書云廢胡也雖短數日依兼保例之被
仍也但來月六日所流卜定以後可致飲以去
前欲有廢胡之文日以連之不可來女四日午
時一後每之被牌亦如何將卜定以後神祇
後可致廢胡是也兼保例之起可致飲以去

大介託師遠勘尸云兼保四年二月五日香推宮燒
亡三月言上作詣道令勘尸一曰七月十七日被立
仍仗又自今日廢胡五日乞徑徑之後有廢胡
例也以此等進返也云廢胡於所院卜定以承之
儀也女四日午時一後每亦不可有其牌也就中
神祇官也也故後亦不可牌也件自一故奏
由尸畢

廿三日天晴今日祈年穀子幣也二午交延川之
上鄉門大長行也亦少奇宗成申時使立石等
和中將石大奇太長等八幅實房羽在福荷款一胡
后宣命禱別心柱林被食損也神祇官燒已
也大針良禱也來之也午時一後之延川也

皆被裁停別云

廿一日甲寅天晴不院今朝所午出羽云已時許以

中將入奉云候今日廢朝云今日之儀也而廢朝

多有子次不被下也只依廢朝一子一之上被

衆如所於里亭候下如何又在納之上卿

一人不被下乞也又之量中由務改取可云作

也予中云於里亭右府被下於下之後

之又依此一子衆內於強子乞早云納言一人

可被下乞以中為云人云皆從子河奉被

向島羽也知云奏殿被系小予云取一未時

作一系也守技刻浪云系會由云不被

或行裏日或言後日如北連之全云日以仍權

以中將不被系之乃物假仗度以消息系入之由云

以中將云今馳參之由有返報不許其從以中將

來印云依神紙官燒之候今日云今日可有廢

朝云予云作候若候在右官人之敷膝裏令

右外託新介託親威儀小庭右外託不儀也予自之種

唯來膝裏作云依神紙官燒之候今日云今日廢

朝外託福唯起庄介託作日豈心音奏云也

爲人室御簾云且又以中將伴自示爲人等

也則退也乃日灌頂延川是依爲云今日日也大

畧奈云後四月下旬下被行乾

廿五日殿下治行消息云去日候殿違宮沙治之

比地云來家兼中云夏節以後不可爲恠也

正五日 表書

社司記文云云永久二年八月廿九日恒友遷文
沙法之時地也來中上之至夏秋之不可為
恒由被印下云々川又沙記之變地不可見侍
也如何云云先例夏秋不為恒志錄沙法不
恒在但又波新沙下不可恒沙心在夕方為
神江大子廢朔例

兼保四年七月十七日依香推官大子事廢朔音

兼曆三年二月廿五日依右神宮外院大子事廢朔音

兼元元年四月十八日依候茂大子廢朔二日

元永二年十一月二日依鴨社大子廢朔二日

近代例也

廿六日天陰為淨次日亭色

廿七日雲晴為心候之日二午日出會

廿八日飛敷院中院沙方仁王護經致之日自然系道

取布施傍一人律師 隆是已福道祐事一次齋

抄政殿上条坊の亭万平心閑中一申時退席

廿九日己未天陰晦也午後為下

[Faint bleed-through text from the reverse side of the page]

大治二年 夏

四月

朔日 庚申 天維法為不卜 卒夜上 石長米香 定秋

大并 為階 右長米香 行通 兼仁有二 秋一 秋少 納言

忠宗二 秋少 納言 忠成 三 秋右少 并宗成 次方也 例 長下

其後 歸善 伏在 被下 石書 臨時 公用 下 石少 并云

乞瘡 朔之 後 石書 石中 并申 年 新 米 解 文 加

回瘡 朔後 改如 以有 卒夜 康平六年 例云

卒 應以 前 依 理 進 宗 威 被 印 下 解 官 由 是 得 故 之

卒 野 系 古 宰 如 下 將 宗 輔 右 中 并 仰 後 系 勅 云 右

皇 弟 考 奏 宣 命 治 役

松 尾 系 於 右 中 并 頭 賴 朝 長 系 勅 云

三月廿五日方入日北名備堂

二日梅宮祭古者未始古者并實親

早且古始日姓

三日天陰統日致下

之夕者系深自上以別苗 實抄 宰相所時陰陽允意

後但山城介内秀眺聖言河内守新聖 兼

百道將監盛章 秀人 兵長靖耐季兼 秀人

四日天晴陰陽更破日也

石仗耳么明後日可有破院卜定可兼日者了承

由但可先別限由答一

石仗又耳么明後日已時一兼日者

五日甲子天晴新院方二倍定可兼日者了承

感之里新造宅 出川不角之人 午時許集集院所

二院海沙概察中納之西直庵本院依所

俾我前元海沙概察中納之西直庵本院依所

卿一人若直衣徑山

未時寄所車 系色由車副十人榻將下半臂下藝垣撰政五

如房古車十二兩 上至了擯擗乞女房各二人余之獲芳衣衣之

前題皆未亨 流了心能民了心志 約檢中納之 實抄

通 實抄 實抄 實抄 宰相中將 實抄 官所交檢吏

所大武 女 兵京石更 短 古長清信片日之院殿上人西院

小面軍皆前 致合七十人 許所不承沙門騎馬迴三

以尺物車矣路 申時 人沙于沙和人之退也

左少并獨口重他人皆改尋也

平不氣不見子細也

臨時有政始是計誠官大子廢物之海政始之

後更仍長中細之實證以事如中將宗輔右中并

外記門而立之乃不云甲文之田是為上并者障

不氣仍依不之云甲文之也古中并力證依二

兼依依服上之能後南不之甲文并勸查事

能陽明門而立後上之系陣有甲文上并不系

右中并所後惟甲文

上日去日涉社惟殿遷文也右中并實克史仍

政仍向社以事仍之先例旅并雖不系向之友

有殿下作不下白也乞仍日未練之乃為被次

六日乙丑天陰而卜之日依可有准后并 亦後卜空

平時許系仍友大幼之 經獨被早系也物果之云

人之例被系門大長被系如仍右府系入之仍之及

別臨申時不大有被系例之受勝委以甲將忠宗

作云元兵物子內親之可准三不之也之作勅書

上朝院女院才二 非之去年放生題 大長以友人右大外記所 遠亦同云

大外記甲將惟外甲作之也右大內記宗克

則系入作件自別草入茲持系以類中

將被覽務政殿 知之仍時不委只覽石也 則 遠信作

云之信去 右大內記遠信作云信去 人內記別

持系信去 又說務政反遠信右中將外補所

能下給信入首 又說務政反遠信右中將外補所

其皆言以之志于場手在面正依庭列立面上付以中將

奏其由律律一由若伏在民戶一加此列乞何故

得按中初之官洛一其若實能一二人不立此列

其是皆不流印之基不心子之沙傍親志一立

也依人較多如分南北被着右正位也右位若之細之注下左

通右攝門傳言 兵部來啓言 右正位以下家多所家持上史 中將作言也

有欲院卜定丁勅下日付右府右兵少弁實親作伴

自日时勅文別持系右外託若入勅文付以中

將被院返給作云依勅下別右兵少弁被下勅文

領下又在右外託返給若先之或下勅日付之他院不被下以

中將來作被院卜定法司之作与先之殊之世下詞也

何想又有不見是院在府右外託之詞中

作云先不悔子內款王下令卜定賀茂母王右府右兵少

弁下及庭之世兵少弁下史合敷庭於行廊西二間

次右外託作下右外託官由先係小止下被四兵

祇官一人少副卜部兼後持少副基行右更祐系良

以下六人系入若庭以右外託小外託親感系作况

紙下持系之世別入紙於觀若持系之信自書物

子二書一書一卷一加總紙給外託之自懷中

其外小刀封之返上右信封之上封字返法親若

外託之入右信右云基行維下簡右中位也下加朔

時加朔下基行系腰裏此乃小面山徑下給法若文作

云下下履不其以下稿之灼系甲封之下卜

丙合止書付入若蓋持系之信取之基行取若蓋

巧攻大臣沐秋安作可孫也行不記又石介記其

入之件以平將被後反下為沙而以中為作云物子

內親之て力貸我後院由て宣下云云大長石檢計

改少副 基行 入自宜仁系勝宴作件 有畢

又石介介并同下知之有下以中將來作之治尸

卿源物長石介并 實親石介史甲系重兼之

行初每院事又忠家之為初被院 勅別當願中持

也我事 石介介并作件人之下子了又中將來牙之奉

節 不復日時て勅尸石介介并 被勅原和之台初

也石介介并 早被退也之破元別 抄系勅文二通石介介并 外記其入之被

後之被退治被下外記 去來十一日

始朝不之以上之雖下若新針心居石初若

石介介并若新若

右大臣内大臣下張之皆後系被院而為小紙

此乃及夏燭神祇安同系八人在西後殿廊

南庭立座此據不見唯后勅使石介介并將成通系河波

与有賢期長和達尸由西廊上發首量有賢石

初使中將系若死後石介介并者物去言若二下係大

一秋氏尸二秋氏出之皆三秋氏皆友大細之

於中一二掃一撤在

次又被院之田勅使石介介并將平敬朝下系云

者賢期下又申之由又如初發死下之少為美

早若庭看者物一獻的於中細之二秋石若衛若

是歎息后云增不又民了以取禄治之 女裝未控

中門二拜而禄唐衣衣落汗一廊令人足付以

送劫彼许願奇恠在

此後石府內府被退出以下友亦不見餘儀

計減友象入沙底象沙禱捐賢未路餐禄乞嘆

或上下紅勺亦象入庭中拜法餐禄乞夜如房

的木竹筒之

初別當自不古信門皆宜以

沙後見河波守有賢胡片也而今取之沙也二人

不執河也地新院庭被得雜役人云

准后卜定日長元四年馨子

二歲新院卜定例 延喜沙時恭子內親已例

新院次牙

有智內親王 淡磯牙九子作侍賦人也

信和九子 文臣 慧子 文臣九子 敦子 信和九子

文臣一子 陽成 信和一子

日多 宣子 延喜二子 君子 醍醐 韶子 延喜十三子

日 宣子 延喜二子 韶子 延喜十三子

日 宣子 延喜二子 韶子 延喜十三子

日 宣子 延喜二子 韶子 延喜十三子

日 宣子 延喜二子 韶子 延喜十三子

日 宣子 延喜二子 韶子 延喜十三子

日 宣子 延喜二子 韶子 延喜十三子

日 宣子 延喜二子 韶子 延喜十三子

表書

或人云對上追代不書對字只引是云此事一尋也
後日辨試少副系後事云卜定之亦次之友系次
破主少辨先少陽殿次指少不日有少賢才破院之始日或亥角每
亥始日辰己角
次少并系次少次少寬辨系也之友少少辨
次指賢才次大友系願違例也之依出也皆金也命
不引也下引右誌上之命也

七日擬階奏有長情皆實能一系仁之
八日丁卯天晴予下少少謹佛乞依尚之辨系也
九日戊辰午時許移政殿少產男子平安令遂治由
凡中并有不送也之醫雖下也系依自不常不系

男子適生治也執柄之家連不絕正不授民明辨

之物也力也百為一家不悠感下作宗也併有也
大殿并辰下早辰下治少消息云鳴鑼人候書
人之衣依此娘若時例之直衣冠之作養子如何
尤下然由一先年二午辰有不在少少之衣之
合通彼時例治之候兒也之御中
二日或晴或雨終日不定也

申時辰下少少湯殿始鳴鑼廣序凱行盛饗
資乘雅信時信六人候書式了少捕時登皆
着衣冠儀有養子

十日 山云 晚氣小雨小雪比獻山上今日水冰在六
恒地而不在

十一日 庚午 天晴有政 政院官有活中云

侍候甲細之正亭相甲將右少弁宗成少納之忠宗
系部云

有入極依政院卜定也 正亭如甲將部

又有守幣賀政院卜定也 上二治了卿使

宰相卿使云云 守了少弁宗親

政院之日初入伊弉殿云云 上二治了少弁宗親

細新院有伊又物云云 交納 乃系伊法云云

十二日 天晴 山云 夕警固本藩門等定所云云

人之取氣所率云云 乃内右片下了与右大納言云云
有圖刻

十三日 天晴 開白家之賀我酒絶已及八年為計

贈不便云

十四日 天晴 賀我系也 使右少將忠基羽占

山城分兼後馬助惟言 守后之使忠基云云

依政之日活給 云云 并下并下前題

三院行見物云云 并不系不見子細

後守為院行回車 女院別行車内上后以下前

致 互衣 以中將忠宗 兼 殿上人衣冠年少人云云

布衣女房出車五匹下此車一匹 名細代

女房長衣雜仁六十八人許令銀泔備凡流過差

養繁凡不可紀書於西河院過名立河車以送女

院前駛 百出河過通季 古出河多宜河 在長橋給安能

行車後掃磨寺家保別長 大更耐住送 云云

院河車後停豫寺基隆別長 云及保更為下

終日為障

十五日 甲戌 之朝 天晴 雨止 依秋之日 此云係後別

事 之夕有月 經由陰陽以家榮別長 不若送也

十五分 之七 齋虧初戌 一別 加時戌 一別 後未亥 一別

雙系小 為 陰 長 雲 晴 月 能 正 取 指 季 也 解 上 郡

次於中殿 示 庇 有 可 口 河 讀 任 彈 仁 傳 部 以下

先 之 秋 月 能 河 祈 也

又 女 院 河 方 有 河 讀 經 云

又 新 院 河 方 有 河 讀 經 云

之 別 儀 女 院 有 河 幸 白 河 新 送 行 不 河 送 之 則

還 河

還 河

十六日 終日 以下

十七日 天陰 以下 吉田 奈 乃 寧 如 將 奈 古 少 弁 宗 成 奈

勤 長 衣 殿 拜 馬 仗 立

依 例 了 歸

十八日 齋 殿 下 賀 中 胃 子 河 產 子 晚 以 收 家

十九日遙漢至收太陽甚明

晚京象迫出及万子申之次彼一系堂收理
新以律和知鴻可矣之由沙壹山前自筆令
書並給之文之沙後ノ頗有不穩沙氣文甚
石心得子也及深更均家

廿日夕日天晴

廿一日雲收天晴晚京象下

廿二日巳時以後天晴而止

廿三日壬午天晴早且多浚沙年法勝守立未及三觀

音像百解才丈六像一新於令堂什費是初浣

沙初者馬以忠德守遠立多一月人長下氣仕直

敵上人衣冠導師仁和寺宮漢流女入年時洋還以

之約被予沙馬着七社

又於祇園大盤着淨供養云々

廿四日天晴至富家及晚京象向日野廻又堂

令注不足枚不為日野

廿五日天陰小而未時斗長日也帰

之朔有政之侍候中細之寧和中將右少弁若行

去秋、半有一条句富小沙东西小在燒亡云々

廿六日天陰若宮日在宿处川石例沙也

此十余日右腰下有堅根是引之乃有文之沙音五醫

所成也之見之至甚矣頗大雖正延早以連一射

之四下尸也の候之夕射連以堅根也後及十余日也

廿七日丙戌天陰小為之夕為勝守灌頂也

六月源中納之於雅之河身右甲午師後大河
固黎法午足猷 小灌頂覺仙固黎 不危 終日射
蓮有小減氣

廿日天陰為下七日施茶使重基成也木末見此
賢根之飼蝗土六十許一治非六半衰老之
為數日療治身心屬一以蓮常可治之由
不尔也

上水內有沙讀經下般為
新溪有沙積經山傍十二口茶竹池依明日日
飲沙新也

九月

日庚寅 之釣下者日蝕由司天臺不奏也但丑寅

卯復未十二分 恐市蝕欲也山光迫日也寅時入

而位昨日天陰之釣為下不見日蝕之正否且是心
新之驗也

為不沙積經早且結死身院如後之沙新之也
法勝与母福被始新也

二日天陰小為晚雲晴

事石腰堅板不直仍因家守所八海上一辭申
之申以消息觸以并一

二日天陰午後天晴

之朔五院後沙法勝守河所院堂色沙時福分
還沙之新也堅根飼蛭砂許一為度何蛭頗有減

是右無得各被入來被訪與根有不意由之也
右少舟善

四日朔大為此十餘日小五之朔如後河水定大為
入水道心比血斤不知名入車久備和積其聲表表

之自教道心次高聲念佛之同之不足河
門國師人久為人妻不生子齡之守乞能於史也

家為后常在天王寺西偏專念佛也之年
已六十一每思世下之常除心教心也近日有要

事皆在系劫也希見道心殊深氣色甚新
往生極樂

五日甲午終日而下午院於西小所不致仍也
持律師 芝基 慶芝

今日夕秀人石在將監夜階能依前亦後禩事合
壽叙壽上

今日回京寺師八講念佛之如也希依不芳禩
原中細之

六日之釣成也來禩根之口仍禩
七日後之系院師國忘也後去廿六日天陰之日得晴

後之日與根以柳院成也申
去夜之羊以舟道去云并定京申云地也來而

如房根名少故之由是解狀也禩之少換下
彼仍小可堂申志希在通之云禩之先被

尋回例後通劫中一云沙克上又後行行廊

沙卜道沙卜延之沙法法
施茶院仗来之見世根申云明後日令一了
喧嚷名但有威氣云

八日

九日天陰而不下

十日依醫師教又創經亦餘人已及之午也
有威氣誠身力屈

十日終日每下此一為日之上沙札之在亦備字也

十一日初月每下午後天晴秋夜之細之強實一被氣

中季沙續神傷名日时水右少年丰傷名依

衆議不衆也廿二日云

十二日天陰三院院威法皆院

三院沙幸多初子俄定

十一日十尔續路通心后

十二日壬寅天晴日院長有二十以沙續徑上在尸如

分系估云之自上沙凡指子不沙云之友只細云云

於陣定尸傷名

十四日早且三院沙幸島羽有種興云一晚以道以

云或人示送云三院沙幸島羽啟書車上取及下日府

友不細云氏尸之細中細云之友不細云

右掌中將身所交於石吏大武在若石吏不若指

各辰一別若沙島羽啟人之下殿下全送法以府

又退於頂白人系上或布衣真衣及上人皆布衣

三院寄沙車以後云及上人作馬場小女院也房案舟

見物 有于 有 有 植興 種女 二人 其 裝 乘 令 浪 涉 舖
皆有 凡 派 天下 過 差 不可 記 畫 反上受領 有 半 二 頭
又有 田 宗 子 子 東 村 還 涉 之 次 涉 覽 右 傍 門 控 仇 仇
從 八 系 亭 到 家 如 他 同 危 泉 浮 舟 恒 東 洞 院 還 以
二 系 涉 下 之 也

十五日 甲辰 此 曉 牙 三 字 子 系 涉 日 在 社 依 以 願 以 長
下 之 別 尚 且 乘 傍 務 人 武 臣 系 石 夫 巨 衣 殿 上 人 衣 冠 未 前
馳 之 社 以 所 禱 子 婦 之 及 申 時 還 涉 之 乃 甚 每
人 之 口 最 勝 禱 被 始 仍 之 也

證 徹 法 中 玄 覺

禪 師 同 玄 覺 檢 少 傍 郊 祥 仁 律 師 覺 甚 濟 是

維 尼 維 尼 嚴 後 靜 賢 尊 觀 信 言 覺 甚

弁 覺 尋 季 祥 是 初 系 信 智

胡 尼 禪 師 玄 覺 同 志 維 是

夕 夜 禪 師 祥 仁 同 志 嚴 後

十六日 辰 此 日 而 下 之 初 天 陰 午 後 天 晴

廿二日 卯 夜 禪 師 覺 甚 同 志 行 慶

夕 夜 禪 師 祥 是 同 志 靜 賢

十七日 天 陰 而 下

廿二日 卯 夜 禪 師 覺 甚 同 志 尊 觀

夕 夜 禪 師 覺 心 同 志 弁 是

七 羽 依 成 世 中 又 能 短 亦 且 已 及 心 个 友 覺 依

於 石 平 翁

十八日五粒石山流日大為

志下

才口日胡在 海脚 道祐 惠曉

夕夜海所 豪兒 評兒

夕夕參人感幸 依字后之 所治法時治壽進日

參人三人治壽被補其替之人 友知通 家保別也 七市雅藏男

十九日戌申 天晴

才口日胡在 海脚 寬信 同志 尋季

夕夜海所 已備免曉 同志 信智

晚京先信 維免入來云 共之家勝海 依於

已講 亦不作 誠心 神妙也 感淚 已難 面之 不審

之 交 答 同 悅 之 由

依成世申 長之日 地堅 根柳 少許 之有 濕氣

十九日天晴

才一日

才一日

才二日下人云 被追捕 後觀 大傷 邪房人 之 是事

起後 迫以 庄人 之 中 志

季 涉 漢 徑 迄 不 被 仍 已 延 川 云

才三日 白下

今 朔 有 政 源 中 物 言 在 宰 北 中 將 石 少 奇 少 物 云

忠 宗 乞 太 神 宮 少 司 官 符 德 平 云

才四日 白下 全日 多 白 天 不 晴 也

才五日 甲寅 令 別 奉 天 後 白 下 抗 法 勝 奇 有 千 傷 不 續 經 觀

二院沙幸殿下右大臣之下系仁

山階守法下玄受為導所 口列北三卷右方沙

持并取賴右方沙 右方并宗成依而之也礼并

大河通末时 了 還沙云

二日沙浦徑使取威胡長 度者仅后得成通知

長云 還沙心後申时天晴

三日村上天皇沙忌日也 治不被道國忌依有主

沙忌日落右被沙政子也

廿六日天晴

廿七日

廿八日候今日三午日出舍

廿九日戊申天晴右腰下只長平介 辰公月大晴

更發心連柳茂之四午交 創睡療治之乃也及一月

款老之身并心居

六月 一日乙未 天陰右不下

二日天沙政為 辰申并使入東云云日社遷宮行事

而始日时淡之 来七日也 行子宿之 却也早仁劫

文可始由下 大略由之 為同之文 六月九日栞上

七月十八日近天云

四日早且面下 辰別以後雲晴

五日源中細之 仍内文位託信下

六日甲子天晴

七日紙卷沙輿 迹之乃小夏小雷鳴

今日有德时文物之世餘人志
頭中將送書云月以祭神之食三年於中院可錄
以也而件有可錄下宜有也又共可作神
祇官在祇尋官不記之變不提元由而尸也如
何事運通子云件少祇不知例但神之食月以
祭別家散字件中也此川傳心之時必待下
宜有也准皮例於錄下宜有可宜兒不記件自
一下知諸司子也

八日 丙寅

以中將送之六月以祭神物不事 續波出不所也
進源汁祇官一而及官大子之時已燒
去重下石波國款但不官信我一可令中官

并海兒重之量一給志依所氣文上落如件
平申云件子忽不知元例但汁祇五燒正
次一定燒夫一者平官何為小於重官不問
可宜兒在也志子願兒期日正也早於此有
可之奏送給志

後少依院宣任下祇祇官下之進梓柵也
九日 丁卯 天臨 攝政殿若君初衣令著給
上取久有所也中日子
三位二人 長實 依院仰系入殿上人十人許 云
平依不勞不系入甚遺恨

以史後重上以下文送攝系中初之許一是致

卷之付市依為遠丁之由下也

十日戊辰

十一日己巳 或晴或陰時少風 月次系於中院不被行也 下未也 實能卿

右少弁所行後右少史後守若所之依院定法被 行諸國雜奉交元幣 之

計之食日於中院不被行也 源中納之既雅以 下等如中將宗輔 右少弁所後

少納之忠家 如記親戚 史後重系任 兼日月次系於中院不被行也 由右大臣御下 宣旨於

外託之 又宣旨祈年 月次系依延之制 府令依同 奉行被下官也

十三日未 天陰 雨下 七月常雨下

十四日 之申 或晴或陰時 少白紙卷 沙塵之四方 上人馬長臺巫女 種女回玉各數百人 此外紙卷不

司傍隨為數十人 供子 衆人十人 役衆 唐麵 凡天 下過 左右下騰 計令 浪綿 繡 凡 流 奏 藤 不可

記畫 每院於 極 衆 中 納 之 三 系 室 可 校 友 所 見 也 之 每月 臨時 之 美 不能 記 至 凡

十五日 時 少 白 紙 卷 補 馬 役 下 未 也 實 能 卿

十六日 右 少 弁 實 親 右 大 史 中 系 兼 存 於 一 下 門 書 不 同 隨 亦 知 子 備 所 寬 處 并 教 位 西 系 是 位

字仇不官司并鎮西受狀約之

十九日去日遷宮祈事不始左二日赴川在甲午有為月姓

也仍少以石少并宗成也定同日時不始也信奏來持

可鏡及下之也而坪也二日諸國石物始

廿一日國忌

廿二日

廿三日

下人告云瞻西聖人云廿日戌時入藏年雲居了

伴聖人延曆寺人學生說法得其通年東教通

心成種之佛事及守中作八丈深勸佛又東山

野西成百又深勸像又成極示淨云百日行進探

仙口已隱江水長城飲吟嘆哀小

以奇還書云

大宰府解字伍官甲如祿直志子叙爵少亦被

尋同官并内尔記之及谷部中如以康年直

子歷八十年叙爵其外石分明七十年志子在元法

二年補祿直其常三年也何極之亦以少之量中

由依所氣文上格如件

予進返子云年限不主忽難尸石右但如中

法法中德間有裁許件志子惟及二十年君是

隨申法法壽在直子之外年限不詳然其彼

裁許有何子少早以此趣可合奏至延給志

廿一日二年與後所年法勝守愛深之代長又云

李詩加於金堂致始次傷正身仁
今日春李所讀經始也後不勉言致定一單素定
伊家傷寧如運系之乃心行事在甲午寅光節
合書寫傷名遊門石后源中細之別為凡若傷
下亭相中得身所寬於乃夫石若情者仕者

此處文字極其模糊，似有數行，但難以辨認。依稀可見一些字樣，如「...」等。

