

玉海

肆拾下

太政官文庫		
和	一〇五九	一
書	七六九	二
門	六八	六八
	冊架函	冊架函

内閣文庫		
和	一〇五九	一
書	七六九	二
類	六八	六八
	冊架	冊架

内閣文庫		
番號	和	11059
冊數	68 ( 53 )	
函號	161	106



A 1 2 3 4 5 6 M 8 9 10 11 12 13 14 15 B 17 18 19

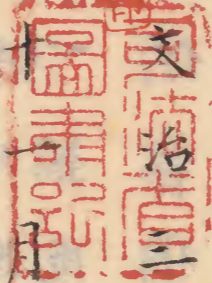
Kodak Gray Scale



© Kodak, 2007 TM: Kodak



消



年

丁

未

九

廿

日

未

年

一

日

戊

天

晴

春

風

吉

候

初

此

日

御

曆

奏

上

卿

實

宗

卿

以

院

司

賞

可

叙

從

二

位

之

可

然

之

由

可

口

入

之

由

示

即

經

房

所

示

送

也

其

上

余

家通

御

以

信

光

觸

送

可

任

衛

府

路

之

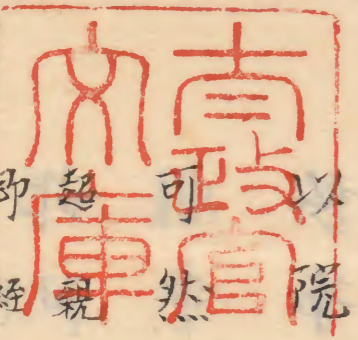
由

覆

家

通

麟



信房所示送也其上余力不及

細

畢

法

皇

沙

汰

之

時

御

以

有

經

有次者可奏聞之由答也  
此日召集陰陽師等問興福寺棟上日次之  
間事先日在宣擇申廿九日之由而宣憲季  
弘等申七日有憚本文不快之旨近例又不  
吉院七條殿御所且日立  
之其後無程義仲亂逆八條院御所同日  
立之其後依故仁和寺宮事有如追捕事云  
同正月廿三日雖為青龍腸日吉例太多真  
福  
寺北園堂再寂勝寺金堂內裏八專日之條  
一條院等例此外猶以多云云  
供養猶有例仁和寺况棟上哉且又為密日

弘不可憚加之參宮日廿七日六甲之窮  
日謂癸亥也尤不快不入神吉童日也而廿三日  
有棟上者廿一日廿二日共吉日也仍旁可  
被用廿三日云云濟憲在宣申云且日可忌  
之由雖有本文先達一切不沙汰事也仍法  
勝寺阿弥陀堂被立之時道言等根申乙丑  
了季顯申云雖擇申不彼用延引又平等院  
了不能動申云云其理可然欲經藏同乙丑立了  
想當道之取習全不憚

丑日也青龍腸日雖有例已禁忌四今日之內也又八專也旁不可比廿九日云々余問宣憲等云家榮者末代之名士也而所擇之雜書奏聞白川院天下之所用也載諸禁忌之內全不載丑日爰知被比之輩不憚之歛於本文者雖種々無盡之禁忌不用來之夏強不及其沙汰歛於青龍腸日者已重禁之內也於例者有吉有凶只當道之所忌避丑

日也忌不及青龍腸日歛如何宣憲李弘等申云載家榮雜事夏未必皆悉用之即賀家之先祖光榮勅文圓融天元可忌丑日之由勅申了爭受彼末流申不可避之由哉即制進共於有禁忌者可依例之吉凶而且日之例康平六年七月廿七日乙丑之由在宣勅申而件申七日丙寅也已無悞說歛此外更無例不定用云々余問在宣等云所注申兩度例

於法勝寺阿彌陀堂者雖成勅文已不被用  
載例之条勿論平等院經藏之例可規模之  
處如香弘勅申者文于相違如何又光榮勅  
文明白何因弄彼說哉者濟憲在宣等申云  
先祖之申如此之勅文万事皆有之然而其  
後及子孫之時猶定用捨決是非不用旧勅  
草之事不可勝計是則其内也中古以來全  
無可忌旦日之沙汰且家榮存此儀不載雜

書也於平等院經藏例者亦六日之由注進

了而亦七日之由被御

注与宗頼之例載廿七日之由也而今日

解事之由也若書矢欵罷出引檢例文可言上者

相論之趣雖事繁一決已迷仍尋訪可然之

人之可左右也仍今退出陰陽師等了八夜

基親朝臣申行幸之用途之間事諸國可付

使廳使之由有院宜但可彼今夜明且猶懈

怠者明日慥可付使云々其後召基親於簾

前問宇佐之間夏所申太多不、皇具錄

此日內府為練習催馬樂再習唱歌密々人以

車懸向宗家卿家件卿月未病惱猶未復尋

習唱歌等畢及子刻歸來件卿親昵之上行

而學者礼也仍令向者也今日習殿上其駒

之一說了云云

二日乙亥天晴去比依凌轡馬部吉上等取被

解官之左兵衛尉定俊取雅賴入道再能

保朝臣等消息來申不打吉上之由仰可觸

奉行職事之由了晚頭定經來申同肯仰云

先日定經申之召對兩人問之處定俊無礙

申方云々隨又依院宣被解官了其上不及

私進止早可奏事由者親經來申云意見事

行幸以前不及其沙汰先過差之制行幸以

前可被仰欵注仰詞草案所持參也云々披

見之處無殊難但准五節相據之例兩社行

幸之間舞人已下當色不可改着之由尤可  
被載欵但此夏無先例仍先可奏夏由者親  
經申云先被仰合尤大臣如何余云尤可然  
先仰合一度可奏聞也者基親申行幸召物  
諸國敬狀  
三日庚子天晴召親經進尤大臣筭問兩条夏  
一者可被下新制之間夏也一者陰陽師論  
申真福寺棟上日次夏也即歸來示大臣返

答

新制事  
問云意見之中過差事且可被忘仰下但先  
行幸以前衛府取從可被減事再兩社行幸  
供奉之輩取從不可着裝束事尤可被忘仰  
下也而於相撲五節者載旧府是依為例夏  
欵於兩社行幸者未見先符如何

被申云為人尤要須也但供奉之輩中或着  
洙裝束之人若守制者兩日可着欵此条不  
可然仍似無詮者  
此申狀如何素可被下夏所從當色之類  
也非自身裝束欵隨又不可改着之意為  
制花釐也改綾羅錦繡着例裝束何謂破  
制符哉此答頗勿論也

棟上日夏

問云造作之思且日子青龍脇日其輕重  
如何陰陽論申趣如此子細見法可被計  
申者  
被申云雖不知子細且日有論者青龍脇  
日禁忌之中頗輕之由所兼置也可被用  
廿三日欵者  
余仰親經云行幸兩日裝束夏被申旨同相  
違也親經所事之宣旨趣不載所從但字仍



大臣申狀非無謂余素取仰者供奉之輩從  
類當色莫也仍改宣旨之狀且以此等子細  
可奏聞不日可宣下之由仰了  
四日辛天晴親經來云新制奉余取申可然  
早可下者仰可宣下之申了  
親經又仰云前大納言兼雅可還任大納言  
今日可被行除目者此莫先日被仰合申取  
存了其後無音仍一昨日余招定長奏他莫

兼雅

之次内々示云件還任莫大納言負數本躰  
五人也今已六人永不可過此負者兼雅之  
還任縱雖為要須被待闕何強有怨哉件奈  
者若不思食定雖被後可被任者行幸以前  
被任宜欲且是以前官之身奉行初度朝覲  
行幸之難莫有禁忌之由識者等傾竒云々  
大外記頼業殊頃有憚欲顯頼卿門奉行康治  
朝覲行幸已有例然而今又此涉汰出來之  
上不如被避欲加之今還任已似無其次仍  
此以此莫為使被還補願似有由緒欲仍取

也此条論實雖不及重禁遂可有恩許者以  
此次被任宜欵兩方可有御計之由可奏欵  
者若依此申狀俄被行欵朝方卿可任之由  
風聞仍仍近日之吏無定法被仰兼雅卿他  
人拜任者矧可為非擬仍加思慮奏此旨也  
又仰云家通所帶之官等秋除日之次被任  
宜欵云々余申云兼雅卿吏先日申子細  
了還任何莫之有哉中納言左衛門督等莫

實秋除日被任之条尤可然候者即催上卿  
念可行之由仰了入夜被行除目親經歸來  
自院持來任人注文任狀可被任之由仰了  
外記為內覽持來見了如本加封返給了  
五日壬寅雨下入夜兼雅卿為拜賀來申次家  
司宗賴朝臣余謁之布袴引馬隨身引兼雅  
取網未一拜依西於中門子細同去年實家  
卿來臨之儀但彼卿者取馬網不拜也忠雅

卿參松殿又不取馬網而有此拜可謂作除也中御門右府被參故殿有此拜者也定經來申行幸之間雜亥余日來仰付兩條亥可立片舞之公卿再兩社司勸賞等亥也片舞亥仰付之後及廿日而一切不示左右賞亥余于夕日了仍今日問之申旨不足言仍明旦早參鳥羽可申定之由仰之頗有取溢之氣仍仰可然者兩條共職事可被許仰也非下官之敢者

仍驚申可參奏之由可謂有若七欵此間亥子細雖多不遑記錄今曉新制宣旨狀中依有可改直之亥其旨仰親經了即亥改持來之奏閱之後可下之由仰了今日舞人御覽余不參也六日卯癸天晴定經傳院宣云片舞中納言可立者實家卿取拍子定能通親等可立欵賞亥八幡別當再權別當三人等光清命清成清也玄清不可

閑賞之由慶清雖訖申猶可入皆極位也仍  
其申之由有院宣  
追可被仰之由可被宣下慶清申僧正夏不  
可然者  
入夜定能卿云序舞夏先日定經由葵定之  
由而今又違乱如何云云此夏余申取存指  
申人丑人也仍隨仰可被除一人之由仰而  
昨日申未葵聞之由仍仰可葵之由之處其  
寶葵聞了欵次第未得其心

今日行幸供奉物裝束等皆悉分賜了  
內府二位中將等同前余沙汰也

今日行幸召仰宣命草葵己上代始多神

寶御覽寅治前日天仁等今日可被行之由

召仰了而右大將衿頓病不參仍催他上卿  
之處諸司等皆退出了云々仍今日不能行  
召仰等夏神室御覽事又依神室未出來又  
以不能敷覽近代事每事如此尤不便云々

此日行幸巡檢也弁基親來云代始必上卿  
已下所向也而右大將頓病云々為之如何  
先例非代始之時弁已下向未聞參議已下  
勤巡見之例云云余云參議者勤納言之替  
之職也況為行吏之參議示縱雖無例全以  
不可毀乱仍申參議已下可巡檢也者基親  
稱善即基家卿以下向巡檢云云  
文治三年十一月七日甲辰天晴

此日今上殿前石清水行幸也余及内府二  
位中將皆以供奉仍名修諷誦又今明兩日  
多武峯恠異初度物忌也行樣々祈  
己刻着束帶色日如例蒔繪螺鈿相伴内府  
紅葉下重面黃裏紅也龜甲浮文織物也同  
半臂但裏薄歟冬也鎮沈地螺鈿絆地平緒  
二位中將打下裝束也明日可等參内中不用  
車馬入自南面門直參御所方頭中將實教  
朝臣之外一有情未參懈怠之甚言而有餘

何實教且令取居伸室等此間召經家朝臣  
令奉仕御總角其後着御々裝束先例可然  
之公卿奉仕之仍召源中納言經家朝臣相  
共取奉仕也此間定經參上貴仰遲參之由  
無所於披陳上卿右大將之謹可進人之由  
仰之御裝束了御覽神室其儀如例御床面  
御余候  
北方召實教朝臣御覽了殿上五位以下撤  
令用御鏡莒蓋一人也此間入御其後右大  
之右少將知光一人也  
其外六位候之

將猶未參先例上卿遲參之時且參入之上  
萬有奏宣命之例而召仰未被行隨又右大  
將只今參入之由使者令申覽相待之間已  
及未始仍余着殿上以他上卿欲令奉行之  
間右大將參入即以定經仰召仰路召弁  
同仰了  
左大弁親宗左步次被奏宣命草見了返給  
弁親雅等也  
此間定經申云舞人馬一尺表將參事已闕  
如了仍余召乘替馬獻之件乘替馬早將向

駝馬之申撰次余參御前即出御先內侍出  
尋常獻云云  
立御帳前定經向陣方仍仰觀經令催出御  
立先立御帳西間次御反用  
陰陽頭宣憲  
恒次主上立御帳前  
坤柱与御帳之間甚狹  
立給次右將渡左次內府以下公卿列立  
大右  
也將經階前立次寄御輿  
無鈴奏等神社此間  
西如例  
御輿昇若御輿寄之契  
昇出大刀依奉之予  
後二伍中將良經參上間輦戶取奎莒置之

次主乘御輿余奉扶持即余經篋子於東  
中門廊着靴靴  
先是良經用輦此間兩大將  
前行騎馬他公卿先了次御輿持出不仰御  
例也余立中門外御輿過給之時不居只敬  
屈也近行幸例也次御輿出門了於同門左  
代也外騎馬供奉要輿後殿上人前也陣口  
隨身二行前行為先下陪馬到張口殿上人  
前仍以身隨身仰可任余後之也追入於陣  
頭上薦隨身騎馬下薦在副後既上也注馬副

猶引其後調度懸也余不具親色或兩三人  
口也今日不具經大炊御門東洞院六条大  
而是禮也是禮也宮七条朱雀等路余於七条坊城邊乘車在  
後陣陣隨身乘々替馬副利鳥羽北門下更  
後陣下薦隨身等各騎馬副鳥羽北門下更  
氣馬上薦隨身乘晴馬副下薦隨身  
更氣晴馬之間御輿暫扣之余乘車之間在  
車前之殿上人諸陣輩等於北門內更在余  
後也渡御棧敷前先例可然之公卿伺候御  
棧敷前天治顯隆卿着衣

冠伺候候云云今日朝方卿布衣鳥余舍人遣  
帽候簾中裏簾見物甚奇怪々  
下手方以下薦隨身二人令付馬口馬副猶  
主舍人一兩人京中長途間密々令付馬口  
是雖不審近代之例也今渡御棧敷之時遣  
馬南於鳥羽南門外尋車等未來於桂川東  
頭先氣替馬出來依車邊々騎乘替馬參上  
之間御輿留馱鉤所仍下馬參上兩大將源  
中納言二位中將等祇候御頭中將又以候  
御膳供了々々即起御北所候來車仍余乘



車候後陣件馱餉之所桂川西頭五六町之  
程也戌終着御宿院依八夜余不騎馬於鳥  
居外於一段計下車經中門并東暢門入自  
蔀屋奚角簾此間御輿持去下御已畢須被  
待余也而早以下御大將失禮也太奇恠々  
々女房密語云御裝束頗有狼藉御小便  
仍召通親卿而早以退下仍召經家朝臣令  
改着御裝束給先供小膳陪膳此間召定催

行了御禊事而之間以寶藤令申云頓病更  
發不快相扶云云仍召親經仰御禊事先掃  
部察敷長筵當御所中央敷之仍余仰當東  
一二間可敷之由是定例也近代諸司不次  
立案寄懸御幣又神祇官置神室於案上又  
敷宮主使等圓座使座可在宮主東北方次  
着御々裝束之後召御手水同膳次着御々  
拜座元御膳御裝束御手水等之時御輕幄

牧之上敷高廉南面着御也余候輕帷南邊  
端半帖一枚也  
次召中將召御笏即持參之八自東妻主上  
令取御笏給實藤持蓋次供御贖物次實藤  
朝臣持參御麻於葺屋東頭一撫一响了返  
給實藤取之給宮主々々着庭中座南次上  
卿右大將入自東幔門着座先是起東廊座  
次御襖此間令撫解繩人了宮主退出次  
撤御贖物實教使次上卿進案下跪插笏實懷

中取三所幣各一捧合三立同案下次主上  
御拜西段再說余以咳聲告示之上卿置幣  
取笏復座師中納言經房取插頭花經上卿  
座北挿冠右廼退下次上卿退下次召實教  
返給御笏次起御拜座令歸西御座給御解  
脫次召定經仰賞於上卿抑此葺屋先例  
無端葺妻戶等只簾許也竹引之其内  
可立屏風之由仰置親經退下了并經北中門

也南門內府藤中納言等相伴於宿所不解  
裝束勸酒其後定能卿退出矣二位中將  
先以退出依所勞不稱此座也非公御座  
莫只內々事也且是先例粗存之故也及深  
更親經來云別當慶清申云官寺僧官不被  
仰賞之事古今未曾有僧正莫不被仰下初  
度行幸被貽希代之例不能左右云云者余  
仰云於僧正事者院宣切了更不及松進上

僧官賞之中無是任人之条各為極位之故  
也但以其讓奉申者盡無勅許哉今夜雖不  
被仰早經奏聞雖明日被仰只同事也早可  
申他事者重申云他莫一切無可申之莫云  
々余借案之代始行幸當時不被行仰官賞  
之条實非無其恐若申他莫者今夜經奏聞  
明日可仰下若又其莫不為非擬者於社頭  
早仰下追雖經奏聞強不可乖敵慮

全無申事云仍非力之所及推別當成清申  
可讓弟子之由云々若被仰件事者又院宣  
不分明之上為慶清頗不足言歟仍不能仰  
其賞神慮之恐後日之難共以道仍以此等  
子細仰合上卿上在山親經登山仰之歸來云  
此事仰合官外記之處實代始行幸不被仰  
見任賞之奈已以無其例然而先日例皆極  
位之人者申讓於樞官者多為淺位仍自身

蒙賞也未有如今慶皆悉為法仰之例隨又  
別當不申他支仍各追可申請之由被仰下  
豈謂不被仰賞哉然者何強及神慮之恐哉  
被仰成清讓之奈為別當不足言也此上事  
不可及異議官外記申旨如此愚案又同云  
々者余仰親經云俗官皆浴地級之恩僧官  
又被仰追可被仰之由僧俗之中一人無漏  
此賞之者上古未必然於無見仕之奈者皆

悉極法印之網位之故也慶清又監望之外  
不申他莫豈可謂公衆之被抑可行之賞哉  
取怨申無謂早存此理勿懷訪鬱者即上卿  
歸參被申御願平安遂了之由云云依此沙  
汰及曉天付寢  
宮寺賞  
別當  
權別當三人

後鳥羽

己上追可申請  
俗別當  
己下七人名一階  
文治三年十一月八日  
此日還幸之次於鳥羽南殿有朝覲之禮蓋  
天仁二年之旧貫也辰一點着束帶相伴兩  
息參蔀屋  
具之由何之由又使經家朝臣參御所且可奉  
仕御總角之由仰之末代兼不被沙汰之

時每事懈怠仍萬莫加臣細之下知不煩密  
朝只存公平而也  
片舞之公卿等逢參之間時刻推移各加催  
促了御綵角了供御膳其後奉仕御裝束通  
御經家朝御手水等了御輕幄前御座兩面  
臣等仰之漸參集內府以下着東廊座先是  
此間人々漸參集內府以下着東廊座先是  
前庭敷公卿座仰座未迫南暢已無其路仍余  
應例公卿衛重可用南暢門之由霍執然而  
依代々例再當時便宜余仰可用東暢門之  
由余仰親經召公卿東此間余居薊屋即內大  
也

臣已下參着入自東暢引自座後次居衝重  
人例二前殿上由親經申云無可使之五五位  
且為之如何余仰云近衙次將之中有且位  
者盍勸仕哉早可尋召也者其後兩三人出  
未云入自東暢門經座未居之也居了上  
云入自東暢門經座未居之也居了上  
人居二前已下六居一前內藏頭經家朝臣  
卷不足致已下六居一前內藏頭經家朝臣  
勸盍同經東暢門居瓶子六徑藏人巡給了  
次予召藏人弁親經先例以頭仰之而仰陪  
從并片舞公卿於內府上依當也其詞云權中

納言源朝臣九近中将藤原朝臣同源朝臣  
同藤朝臣九近中将藤原朝臣同源朝臣同  
藤朝臣等可立加舞榭中納言藤原朝臣可  
候拍子參議藤原朝臣可立加陪從者元取  
仰拍子實宗卿實教朝臣也而實家俄舞退  
實教假仍定能卿被仰拍子倍從令一人  
闕光例無能一人一人一人加立夏是召堪管絃之  
人也而無其人仍依天仁重資例被基宗卿  
也其人非英華其藝隔絃歌然而依闕如取  
被仰也他人又無其人之故也先雖被仰右  
大將因舞不能重仰之上親經就內府座上  
取申又非無謂欣

仰也內府次第告示取役之輩各起座出東  
慢門小時陪從等入自南慢門余仰云公卿  
陪從入慢門立慢際他取候陪從等東慢外  
是例也今公卿陪從不入以前參入如何親  
經傳仰各申云近例如此云云雖出不當已  
參入又強不及毀礼仍不能趣却次定能基  
家等卿進立取候陪從之前立定能立東基家  
也西方即發哥笛聲是又違例也如故殿御記

入云次舞人公卿三人乞參入自南幃門東  
云：次舞人公卿六人乞參入自南幃門東  
方進舞家房卿遲參依喜應例不待一人之  
以不參九第一通親右第一經九第一通  
如何  
資如此立也舞了各經列外自上籥退下了  
此後陪從等留立歌大罽其後陪從退下了  
次公卿起座了內府著廊座見夕參欽不經  
幾程親經持來見參挿杖余自簾中取之一  
見了返給內侍可傳宣也然次給公卿已下

祿基親朝臣持來余祿余仰可持返之由仍  
持來給隨身是例也行良弁若藏人頭取執  
仍強行欽次內府以下公卿列立也而頭不候  
弁取之欽次內府以下公卿列立也而頭不候  
將立西如例次寄御輿中央間前庭豫敷筵  
也其上早居之次二位中將參上卷御簾取  
干時已給也  
重御莒安輿中退候次衆御大稱警蹕欽  
余奉扶持次良經用輦戶退下余於翼角庭  
着靴御輿出南幃門於公卿前行各給祿經幃



東到中門太將於此門仰御網云々御輿出  
鳥居之後余漸進行於鳥居外騎馬七八町  
進行之後乘車候後陣前駟相具隨身下臈  
督可騎馬之由召御之到馱餉所下車去七  
馬副又騎馬在後到馱餉所下車  
參上此間供御菓子即發進余自此取騎晴  
馬隨身晴馬儲鳥羽南門幾仍各騎乘督  
置騎晴馬於鳥羽南門邊隨身騎晴馬今副  
上着網也於鳥羽南門邊隨身騎晴馬今副  
下臈隨身等下馬從馬後又張羌繩如例去

鳥羽南殿南面四尺一許町上臈隨身下馬  
下臈等在馬前如陣中進門邊余下馬垂裾  
靴猶進立御輿前此間雅樂發示神祇大  
着也進立御輿前此間雅樂發示神祇大  
及氣色兼雅卿南件卿已下列立口門外東上  
也氣色兼雅卿南件卿已下列立口門外東上  
南兼雅進立庭中相揖之後入自幙門北進  
前庭申更之由歸出示樂屋欵即先令撤幙  
門如初進立向余相揖後列次余先到中門  
下隨身為先下臈前行改着淺履候中門北

腋邊延道西次左右大將同前行候中門內  
庭兩大將共候南次御輿早居中門元日敷  
在早居也前陣方次二位中將自御輿西方參  
進躬給隨刑戶取重跪候御輿北東方次下  
御余指笏取御裾良經前行庭道入御自西  
對代南面妻戶余置御裾褰御簾良經先  
下侍與參候也余內候御休取召通  
親經家等令改着御裝束路間着古物今又

供御湯漬等內府可勤三衣莒役之由兼雅  
卿取仰也云々主上御裝束了後依兼雅卿  
示內府經透渡殿參上先是余仰藏莫拂南  
此限非褰南庇東中隔御簾法皇出御着御座  
此間內府挿笏取三衣莒經御座前屋也置  
御座右邊拔笏退下候南階以東簀子邊次  
余敷帛給其儀內府退下簀子之後余於自  
御休所南面簾之主上入御經透渡殿入自寢

殿南庇西南妻户向透渡經西庇到屏風下  
跪北插笏取帛裕懸北屏風雨第一枚也同  
也鎮子右迴經西南庇跪御座西邊帛裕於御  
座上引展之先西端疊下押入南北狹不  
足疊一寸程也仍不能押入中程及了引  
展天更起經御座南庇一文間也御座又廣  
小障猶經此路更不跪御座東頭引展帛裕  
簧子依無便也又押入東妻如初敷了乍插笏經本路跪屏

風下取鎮子二枚九手二枚右手各了了  
不便也如初跪御座西頭先置乾角次置坤  
頭見也如初跪御座西頭先置乾角次置坤  
角己上向正東入次經御座南跪東頭先置  
巽角次置艮角己上向正西次頗向北拔笏  
左迴經本路出自初户到主上御休所西南  
户下塞御簾即主上出御經透渡殿到西面  
户下召御笏頭中將實教朝臣持參之余豫  
也備主上取御笏入自同户自南庇東進候余

南簀子御座東頭昇敷物上北面立御  
座西間也自御座後二拜置御笏主  
左右定例也更取御笏一拜而立又  
二拜了揖左迴歸御神妙也余自  
簀子參進於初戸下返給御笏還御  
休取次法皇入御府內  
簀子入御之後挿笏取三衣苦  
指入御在取簾中經南簀子退  
次改御裝束  
兼殿上五位等伎之撤御拜敷物  
垂母屋簾  
庇自元敷管圓座於南簀子并透  
渡殿儀更

無別沙汰而止位藏人三人皆以未  
練或敷法皇御座於主上御座東  
間是院出御之時儀也專不可然仍  
余仰之由又欲下庇簾余制簾不  
垂也余仰之由又欲下庇簾余制  
止之或厚田座等欲敷未府允如  
此下庇簾余制亂一不勝勝計一  
々故訓己忘巍々之礼欲招輕之々  
々朝何次近將陣胡床候之也次主  
為哉一々々々上重以渡余御其路  
如初行良經取御壘前須於初戸  
下召御笏而早速入御之間實教  
追參着御之後進之頗遠例也余  
又入自同戸奉着御座之後自御  
座西間直降簀子可着

座也而簀子參上頗雖遠先規又是非指失  
儀欤御座定之後余候法皇御氣色召頭中  
將候透廊南邊即實教朝臣參候寢殿埤簀  
子邊余目之實教退下之後頗經程仍微音  
尋之兼雅卿在對代邊傳仰之良久之後右  
大臣以下公卿着座定能已下在透渡殿座  
着座了余又候法皇氣色法皇頗褰簾令目  
給余正笏召公卿朝臣實明朝臣了願目之

兩人進立欄下公卿立階間余又正笏仰  
云樂行莫者仰了又告願天目之先仰左次  
雖下籥依為左近谷奉仰經我方胡床之後  
仰左了先例也也  
向樂屋了次亂聲次振拵先例親次古忠節  
次左右奏舞左萬歲乘賀殿龍王右振拵之  
間居公卿衝重次有勸盃頭中將瓶子丑次  
右大將起床依為主上陪膳也參議散三位  
等同為益供起座上二棟廊南面西一間簾

為役送之路整而右大將取打敷概引箭不

經二棟廊南簀子并寢殿西南簀子等跪御

座間長押下敷打敷於御座前上御座寄

其西甚狹殆懸盤二脚難相參議親信以下

益彼如例依人數不足上薦二人鼻返役之

通資卿持御酒盃參入依余目自東簀子持

返了次右大將按笏指退下此後不復座直

飲物供御膳之間舞人居賀殿之供了舞此間

頭中將實教來仰云左舞人則近右舞人忠

節樂人笙師利秋等各可給一階者余仰右

大臣先例近賞夏也天仁即大臣起座於坤

欄邊以陣官召則近仰之則近出庭中再拜

歸入樂屋了秋於賞夏同仰之太不覺也其

程不覺悟也每度右大臣後座次長保之間

余候天氣可入御飲之由有可許仍召二位

中將今取一璽指入中間余參上褰御簾

主上人御之後復座廿席密語云御筭如何  
臣次納獲利終頭五位殿上人置御遊具先  
者經笛筥蓋今置庇長押上使以同取笛給隆  
忠卿次他五位等置筆於兼雅前置琵琶於  
實宗前置和余仰殿上人可罷寄之由由左  
琴於實宗前置和余仰殿上人可罷寄之由由左  
少將親能朝臣一人參候召五位殿上人分  
給笙簞策於隆房親能等又令散地下召人  
座召人即著座次系竹合奏先雙調夕子了  
內大臣出穴貴用傍人次鳥破笛吹出之自  
笏吹次鳥破笛吹出之自

子次席田次鳥急次吹返平調伊勢海万歳  
樂更衣之間右大臣已下三人取贈物自東  
方進來此右大臣御遊始之間經御前廻東方  
余起座相跪御座間簀子粹笏受取御贈物  
御本欽付於透渡殿召實教朝臣贈之相跪  
御杖也於透渡殿召實教朝臣贈之相跪  
也御杖也於透渡殿召實教朝臣贈之相跪  
也御杖也於透渡殿召實教朝臣贈之相跪  
經御座同於透渡殿援職次引牽出物御  
馬六尺各置木文三匝之後引出中門雜人

乱入於中門内受取之尤遠例也次給院司  
禄次賜例禄頭中將持束余禄次自下臈退  
下余參御休所招定長朝臣申實之間莫注  
一帛下給余聊有申旨歸來云女房可叙良  
經可叙正二位兩莫御忘却了者申云三々  
莫家中將賞相如着兩莫也其外過分也於中  
將加叙者不可然退可有沙汰者猶被仰可  
叙之由然而猶申不可然之由即召定經卿

外記云御乳母可加叙而元非五位之又直  
叙三品哉如何外記云先例必叙爵之後叙  
三位也自六位令叙例不候云々仍奏事之  
由仰可依外記申狀者次仰定經令敷座御  
休取南面妻戸前也余座南面内府東面上已  
座厚同執筆座北面又舉烛切燈臺次仰定經  
召内府及執筆等右大臣先是各着座隆房  
不撤弓箭也取弓候氣色余仰可召硯續帟



之由隆房召男共定經參入仰云硯續帛定  
經持參之續帛一卷加置隆房置了取之置  
前卷返續帛候氣色余目之隆房摺墨余仰  
聞叙人之書隆房自上臚書之如何々々  
男女之間可為先何哉示合内府々々云可  
為先男叙位取謂可然仍先書男叙位了放  
其與書女陪各書了押硯於左内府在座持  
來叙位可置柳莒也余見了置前召職莫定

經奏法皇返給召藤中納言定能卿給叙位  
給寺加次執筆内府共起座次余起座參御取  
主上御寢殿北面也御總角御裝束等了召  
親卿余招定長畏申余給等恐悅之由此  
也貴便之由主上御裝束了此間通親云女  
房申云被懸御一服於御衣荷納御辛櫃可  
有還御次云云如何余云專不可然甚見苦  
事也後日自院可被缺也通親云取存如此

仍西申夏之由也即出御寢殿先是撤庇御座  
下奉燈豫余示先内侍出立如例次將渡東  
大納言了左大將次少納言鈴奏先催備司  
次公卿立立東將次少納言鈴奏先催備司  
候之由全不見仍次寄御輿良經置壘次乘  
置有鈴奏也  
御余奉扶次良經同戶退下次昇出御輿乘  
御之御余西對代方退候御輿出門了之後  
乘車候後陣到七条朱雀直東折自一万里  
小路北行参入自大炊殿北門小時臨幸内

侍出居公卿列立寄御輿下御如例但御寢  
之間余参上奉驚之間良久次鈴奏名謁了  
入御次余退下可奏  
此日自院有御送物第江東京東其間奏  
直衣御裝束一具額奏前後故奏  
絹七十尺中綿七百兩  
作大鼓納言云云世之由寺主意下  
九日自内給引出物御馬此中可猶取三

足云々余見了繪二足返上四足了  
人々供奉之間每事神妙之由告送為悦不  
女入夜親經來申奈々新制之間莫明日可  
下向春日祭云云  
十日定經來申行幸行莫官賞之間莫仰  
可奏聞之由  
召宗隆十三日行幸可奉行之由了又申大  
神宮之間祭之莫基親廣房申賀茂行幸用

途之間莫此日立春日神馬  
十一日天陰定經來申行幸行莫官之中外  
記史等申狀仰可奏聞之由了  
基親參上申御鈕袋錦不候之由此日春日  
祭也入道中納言雅賴來云前攝政被示云  
忠良可奉中納言可然之樣可申沙汰者可  
存此昔之由答了  
内府依所勞自川原立幣也女房依月障

有由按不立幣也先例不審依不尋得准他  
彼時例不立幣也

十二日立梅宮幣臨膳光輔朝臣使雅樂  
督忠賴乘尻多闕如仍侍取司二人并右衛  
門尉真時等俄召仰令乘之其外內舍人二  
人也  
此日花山大納言來申余今事  
十三日闲院遷幸也余為奏行幸賞并他夏

等先參六条殿而院於前攝政第乱遊之間  
今夜不可還御云云仍宮以退出真參內先  
是以定經大略了奏聞之由仰付之其上余  
參上也參內尋定經々又雖參院不經奏  
達退出只今重參了云云然闲院御裝束  
行夏院司經家朝臣參上申御裝束了之由  
仍即行幸其儀如例兩大將称病不參余乘  
車自闲路參入下御々後斂下解御裝束給

同例而入御々時令下御壺庭上給先疊御  
即歸昇了次余於直廬有吉上御通親御夏  
朝臣藏人次定經歸來仰院宣仍其趣仰下  
方宗隆用院修造賞武藏國重任也賴朝  
造宮賞了可叙正二位之由豫有沙汰然而  
依申不可有賞之由不被仰下也此次存宮  
群用途賴被仰相摸國重任了廣元用院  
候造可為西國重任之次余退下修造之  
由雖令申無天許一次余退下修造之  
法殊太云云市被仰下旨夏等又鋪設不

後鳥羽

柳行幸行夏賞之間夏以定經被仰下旨猶  
不愜仍以事狀明旦可尋申今夜事消息明  
且以隨身可遍覽也

文治三年十一月十四日辛亥天陰不雨此  
日賀茂行幸也當今早旦小浴辰刻着束帶  
色目如例薛繪螺鈿欲參內之處僕從遲來  
糾地乎緒之間斲以懈怠已刻先有稜夏  
博陽師天文

其後相伴二位中將色日如常紫檀地參用  
院去夜所內府此兩三日有風痺猶以不快  
仍今日不供奉尤可謂遺恨上卿右大將先  
以參入云云其外奉行職責定經已下有情  
不參仰藏人召進定經又仰舞人行責業長  
催舞人等參御取方尋女房之處只今始有  
御湯殿責每責懈怠不能左右斲而定經參  
入責仰遲參之由無陳申方次余著殿上右

大將進弓場被奏宣命定經傳余見了返給  
先是余候御前之間藏人業清持來宣命若  
是內覽歎候御前之間以職責內覽是例也  
而以内記被付藏人云云如何今即仰定經  
令取置神室又召經家朝臣頼實御不參件  
總角勤令奉仕御總角御出立遲々之間人  
仕之人令奉仕御總角御出立遲々之間人  
少々參入云御裝束了召源中納言通  
先有神室御覽事主上着御座畫御座南  
外敷大床

子厚内余候大床子南方也母屋召實教朝臣  
座南面余候大床子南方也母屋召實教朝臣  
周鏡宮并金銀幣等宮蓋三祐倫叡了召  
五位六位令撤之依無人數仰定經同令役  
之次入御此後欲出御之處于時院未渡御  
今棧敷云云仍進又了申未渡御之由仍暫  
被相待已及未刻然間實教朝臣僕從之說  
已渡御了云云然而不知定說余又羗下鵠  
隨身進見了下人之中又有申渡御之由者

余以定經卿人々名申云若可有御見物者  
爭至于今無渡御哉漸有出御何莫之有哉  
者仍即出御南殿其儀如例余揶笏候御裾  
内侍候前後頭中将實教付前行内侍右中  
將實明朝臣付御後内侍余裾定經取之於  
御帳面間御反用之間使者歸來云未渡御  
云云若於余中經數刻者尤可無便宜又反  
用以後更不能遠期仍以定經卿右大将申

云如以前諸御議定理又可然仍主上立給  
御帳前次將渡次公御列立右大將立次圍  
司奏次鈴奏重少納言次寄御輿葱花二位中  
將取御輿入輿中次奉乘主上於御輿之後  
自東庇直進此間良經用於東階下著靴身隨  
等令御出御左衛門陣之後於同門下余騎  
馬陣中路頭行列共以於路頭御輿之逗留  
一町四五取也仍遣隨身從者令催促前陣

院不渡御棧敷云云勿論不足言也整而取  
遺見之使者歸來云只今已法皇渡棧敷云  
云仍雖促前陣一令彼御前之間經數刻於  
途中及申斜古來未曾有夏也院御棧敷一  
条南室町東也余渡御前之間付口之舍人  
等遺馬下午方以隨身上竊兩人令付馬口  
但正當御前之時放口過了如未令付也八  
幡行幸之時乍令付口渡了猶頗無礼也仍



今度令放口也但雖付口又是非失儀也甲  
終到下御社御路經西洞院二余大宮土御  
也等於堤外上下台馬同余隨身余入堤内  
門下台馬是先例也御輿經御在所幔南東  
等入御自東南幔門昇居御輿於階隱前御  
輿參上向前陣方先是公卿等列立御所東庭  
南頭西上北余入自御座取北幔門昇自御  
所北緣經同緣并東西簀子候階隱此間二

位中將自御輿北方當左方也凡劔重役次  
是御輿前陣方當右此頻宮後後陣方當左  
也昇御輿寄先用御輿戶次卷御所階隱間  
簾須先卷簾之後用御輿戶便取御重也今  
更進御輿下取御重菅授右方内侍豫内侍  
候輕帷退候御左方次余參進主上下御扶奉  
持令立給輕帷前次良經用御輿戶又重御  
簾退下次御輿持退余此日自御所北邊參

入簾中即御平敷御座間輕也南頭供腋御膳  
御菓子等不令解御公卿着響座此間仰定  
經令置神室御幣等其儀先掃部寮令敷業  
薦於御所東庭二南北行東也先相並當北第一  
指置當中央敷之仍余如次神祇官卑立案  
二脚於西薦上並南北相次內藏寮倚立御幣  
四捧北南二捧次神祇官先盛絹笠御鏡莒金  
銀御幣莒等辛櫃蓋置漆机上每倚立幣机也

也次東薦上立白木長床子一脚其上盛神  
室於櫃蓋橫置之四末置終神室等之間上  
卿進南幔門下付頭中將實敷朝臣奏宣命  
清書入莒余御所南第一間兩面端疊余座  
於件一間東面取入簾中見了返給此間供  
御手水公女房大納言典侍陪膳先例或近習  
膳之時五佐藏人次着御之拜座東面輕帷  
勤之道也五佐藏人次着御之拜座東面輕帷  
乘帖二枚敷同綠余候輕帷前邊次實敷朝  
半帖一枚也

臣新御笏出入自御所東面北第一間北也  
物二前陪膳頭中侍實教朝臣定經朝臣次宮主就北  
緣下新御麻實教朝臣傳取供也一撫一吟  
了返給宮主取了着案下軼東面次上卿右大  
將入自南幔門經前庭着座當宮主床押置  
次引立御馬一足以入退頻加催門促監引之躡  
次引立走馬三足程舞人引之但相論之間經  
足之行立之時第一舞第五舞行之申余仰之三  
足引立之時第一舞第五舞行之

之也有四位舞之時四位第五位第一保家舞退之  
藏人等引之例也而五位第一保家舞退之  
間有此論云云左尾籠也相論之次御楔了  
宮主退出御楔之間解々繩撫人形人給例  
余敷次引出神馬走馬等了余行次撤御贖  
申也物此間陪從於幔門外發歌笛撤次上御起  
座引也出神馬等追案下跪插笏依不指得  
取合御幣二捧取南北案向良而立次主上  
兩段再拜申余也教御拜了余以咳聲告之次上

卿置幣跪稜笏其實取出復座次權中納言  
兼光取柙頭花經前庭自上卿西方進其前  
柙冠稜笏右廻經木路退下件柙頭人以此屋  
也次上卿超座出自東陽門參社頭此間撤  
御笏又召定經仰社司賞事先是經上卿柙  
花之後殿上人等給舞人已下柙花云云不見  
及次撤神宝等次余退下休幕降自南緣出  
休幕北幡門向休幕先例招公卿有三新近  
之子時始秉燭

例不然云云只招定能朝臣二位中將相共  
密々有酒饌事天治依有今一人參上之例  
也之依內二依中將着上先取盃也依為密儀  
岳公卿座簾也次定能卿退出了其後數刻  
余不解裝束更着用有煩之故也及亥終社  
頭事漸欲畢云々遣隨身下篇行外也仍相  
伴二位中將參御取先是着御々裝束即上  
卿歸參以定經申御願平安遂畢之由仰聞

食之由此間撤御在兩東巽良三方暢敷公  
卿座一行北東面自御取南敷以賢教朝  
臣召公卿次右大将已下著座自座後主殿  
寮立明在馬場東頭次舞人上御馬於南是  
竊皆上之仍更進歸一次馳北是人為其中  
如馳之者僅兩三人自余如形馳之此中侍  
從兼保馬前秉烛前左右口付舍人等外兩  
三人在馬邊其身手仆馬上見者莫不嗟之

次公卿起座次如元引暢又撤公卿座次公  
卿列立東庭北面上北面不給祿於上社可給也此  
間內侍候輕帷左右主上立其中央給次寄  
御輿余候參上卷御簾候其北簣子良經參  
上安御璽次乘御次用戸此間余於御取北  
邊著沓御輿經南幔外出御西鳥居人々於  
鳥居內騎馬狼籍殊甚雖加禁遏更以魚脊  
次余於鳥居外著乘車候後陣今夜法皇為

御方遠御上社邊幸路可過其前給仍余自  
閑路路大田中參會於南一鳥居外下車先以  
參入經御在所北帳門昇自同北邊小時御  
輿入御自西帳門昇居北第三間御輿寄上  
右大將立北方公卿列立南方東上北面此  
御西撤太下キノ公卿可居地也隨又先  
例如此而近代列立云云余參上西簀子邊  
次良經奏御輿寄御簾仍昇自前後方也向南取  
御輿莒授内侍退候北方次下御持也奉杖立

輕幄前給次良經用輦戶退下次持退御輿  
余參簾中間依使直也一公卿經西帳外著  
公卿幄取南東方也在主上御平敷御座件御座  
在輕幄前第九此御所北帳門也西側方也  
座第一間供御非次余御定經令昇置神室  
等先御取良庭敷薦北東相並也次立案倚立  
御幣取置神室々々邊載於下社也下社ハ  
加川合社合仍一社也次主上御手水陪女膳房  
二社也上八只一社也

初如了御々拜座次献御笏次供御贖物次供  
御麻送陪膳役心同前次宮主取御麻著座次上卿  
但西庭著座在宮主座向北次引立神馬一足  
走馬三足等今度無論余豫次上卿取幣立  
次御拜次上卿置御幣不復座置出自北暢  
門參上社頭於下御社給押經也放余召定  
經仰社司賞奠次撤御笏又撤神宝如例次  
余退下休幕北鳥居外東脇也余步即解脫

休息於此休幕及亡終又遣隨身令尋之歸  
來申云御神樂轉神之間也云云仍余著束  
帶伴良經參御在取此間上卿以定經申云  
貴布祿宜有忠服暇也以代官申賞如何余  
云服假之人不蒙賞欵代官奈先例如何又  
被申云卿例之處天仁度或被賞一代官或  
被仰追可申請之由云々余云追可申請之  
由可被仰也猶服假之人以代官被行賞無

其謂者後整而上卿卿參經帳西於南帳門  
方付定經申御願平安遂之由仰用食之由  
如例次撤御取西良坤帳敷公卿座於西面  
南廡面向西次以頭中將欲召著公卿之間右  
大將已下進以著座先例入夜之時不必公  
也御馬於南次馳北社方也次公卿起座次  
立帳撤座次右大將付定經奏見參經御取  
西緣持來榻余於北第一間簾中取之一見

了返給定經取之取杖退下了次給公卿祿  
整以還余頻催之次頭中將持來余祿余  
示可持還之由仍退下給余隨身次殿上人  
可給公卿祿而史生已用祿物遂電雖尋召  
不候仍不給祿公卿列立御座南廡東上右  
大將立北如例次寄御輿主上立北第一間  
也余卷御簾候簾中北方次良經取御璽安  
鞞中次乘御余奉杖持自簣子北行著脊北



良經用次御輿出御西帳門了其後於鳥居  
外乘車出鳥居外了仍無狼藉也候後  
陣自用路參會行幸以前參用院小時乘輿  
入御内侍參候余候西間如例次良經參上  
取御輿如例下御立御帳前給次持退御輿  
次鈴奏欽名謁次退御本殿御余裙如例取次以  
定經仰行幸行事賞次余退出

社司賞  
神主重保追可申請  
自余上下社司任社家雖進券名皆一階也  
行事賞  
從二位藤基家參議  
正五位下藤公房上卿息  
從五位上清原仲隆外記賴業息  
從五位下小槻公尚史廣房息

大江公朝檢如非遣使

行奠弁基親追可申請

十五日 壬子 天晴

此日立大原野神馬陪膳廟如仍以當日可

季經朝臣同之又使廟如仍俄以家司當幸

業家令勤仕先例此社使有勤仕難更云々

昔被仰乘虎再御既了女房月水障暈了仍奉幣但

聊依有博奠自川原立之行奠家司國行相

具陰陽師向川原内府自拜之雖病後相扶

也

十六日 丑 五節參入也子刻伴二位中將參

内余淺黄堅文織物指貫加志い乃狩衣出之唐物裏青中將出濃衣

候殿上左右大將已下公卿兩三人

上人向五節取了云云其後良父經程仍余

參御前數刻之後為正刻頭中將來觸奠具

之由殿上人等脂脂烛群參余不歸着殿上

直進行間也出鬼以實教告在殿上之公卿右大  
將已下相從之經清原殿南廣庇并長橋南  
殿東簣子同北庇等入自帳臺南面妻戶戶件  
懸簾卷之中集着堂程座卷簾藏之右大將居屏風外  
依所授他人皆在陣子外披也次舞姬等參  
入入自西妻戶各居床上半帖東上北面人  
別敷半帖件床取色立燈臺四本举燭苗童  
列居北西方也件舞姬後人別次殿上人阿

嚴髮多々良万歳樂乱舞如例舞姬立舞大  
哥可奈音而無音余尋々舞師等取如形祭  
了云々殿上人乱舞了舞姬等退下乃殿上  
人廻初戶方次公卿等出妻戶列立次余出  
件妻戶經本路入鬼間參御取次出自北門  
退出中將相伴也

公卿 實家

隆房

受領常陸河波

今日扈從公卿

右大將隆忠賴通親

良經出濃抄家房  
出濃抄他人皆

此日出仕以前親經來申弓場始亥基親申

女房位記之間亥親雅申法成寺御八講之

間亥不

十七日甲寅此日御前談也又公卿殿上人參

殿富門院有測醉云々此亥先日頭中將以

院宣卿余申云院号之後測醉先例殊不見

欲但如此亥只可依當時之御定不可有定

法亥欲者仍有此亥法皇頗有御興仍取被

行云云

十八日乙卯天晴

此日童女御覽也余昨今多武奉物忌也仍

不出仕

内府 薄色浮文織物指賀黃浮文 二位中將

半色浮文指賀 等參内入夜歸来云欲上拳

燈之間有御覽儀只新大納言一取也公衝

朝臣一人付童女云云參入公卿内大臣權

中納言隆忠源中納言通親二位中將良經

三位中將家房等也此日親經兩度来申

御書取作文亥定經申奈々亥 奉御察納未

賀茂社初申余仰廣元 頼朝卿 訖申出納文

修理職社亥余仰廣元 頼朝卿 訖申出納文

後鳥羽  
災祥

近弘言之間亥亥刻實教朝臣申新賞登上

卿朋如之由兼光卿雖加名治隨重仰可參

云云仰可可憚之由了

十九日辰酉雨降子刻大雷鳴

廿二日 乙未 天晴

後鳥羽  
此日一代一度大神宝也已刻著宿衣 大永保

御宿袍是堀川左大臣記寬治同殿御直衣  
天仁天治又同然而余案亥情猶宿袍可宜

欽隨又公卿勅使神室御寬之時故殿宿衣  
給仍西着宿衣袍也  
參內神室未時參使未參仰奉行職夏宗隆  
各加催促項之上卿新大納言實家卿參入  
先以行弁基新葵聞日時共發遣大坂谷一通  
今日去三日之二由了而依每亥不具取延引也  
余候餉是了即返給小時被宣命草宗以隆被夏  
參之大神宮一通也半佐一通諸社一隆通各書  
但別有無余仰云諸社宣命可如此修造屋急夏  
但先例大神室賞命被裁如此夏哉可仍先夏

例者且今日依不重而今宗隆之處任先日御定  
宣下者且今日依不重而今宗隆之處任先日御定  
宗隆御之上歸來云云上卿被申不覺悟也由勿  
論也御內可記哉如何田有隆云諸不文云々余  
直不御內可記哉如何田有隆云諸不文云々余  
有若亡也但日己及斜陽勿事改先例多三通  
宣命者更不可叶今日之事隨又先例多三通  
無沙汰上卿仍就宣不覺取而有餘之由但職事  
余見了返給仰請事之由次以六位藏人被  
參官府使々々文府內見了返給仰可請予之  
由此間主上御湯殿了如是更太無懈怠也每事

神室僅以持參取數十度遣使即先可取置伊  
勢神室之由主上著御々直衣御引直衣也  
御裝束臣在仕置伊勢神室了主上出御神室  
御覽之御座先是撤畫御座其跡敷大床子  
余候南庇東方座母屋方也以陪膳圓座為其  
以西庇南一二間為置神室之取南北行與  
端相並路置中敷筵為南端四五尺不及南格子  
其上置神寶內內宮置與外宮置也殿上五位

六位役之西出入南一間出御以前置伊勢神  
室許了也出御之後召頭中将實教先用金  
銀幣宮蓋近持參備敷覽次用御劔箱蓋如  
初外宮了殿上五位六位撤之了次置宇佐  
香推大多羅志姬宮等神室一字備佐香推各志  
小一備宇佐御裝束四具僧俗一具女鉢二  
具一也真置宇佐端置香推也  
次實教用蓋備敷覽如例但銀幣許也下只覽  
次役人等運出之次石清水大小二備備敷覽如

初即運出次賀茂上二下各御覽了運出之  
次日目前國懸如賀茂一備御覽了運出之次京  
邊五社但松尾平野稻荷大原野為先例之由也  
是天治故殿御記也又稻荷三社也松尾平  
野大原野各小一備稻荷小三備西備敷覽  
并七具也謂小一備者二蓋也一度取置覽  
謂大備三蓋也也  
了即運出了次畿内三社同大和春日河内平  
各小一備也此外社雖有其數一度御覽運  
各覽為宗之一庄也是南海道不一備也  
出了次七道各一社覽之但是又各道不一備也

日前國懸先覽之故也七道之中雖其社多  
各御覽殿初社之神空一也是先例也  
一度御覽了皆運出了次入御令覽神室之  
間葵用宣命清書宗隆自鬼間余見少々畢  
逐給此次申使王申御馬之由仰用食了之  
由次撤筵等了次仰藏人等上南面御格子  
坐西面御簾南面簾中當階間敷大床子厚  
圓座為御座其東間敷陪膳圓座為余座次  
主上出御件御座衣箱也御直余候東間次頭中

各日前國懸先覽之故也七道之中雖其社多  
各御覽殿初社之神空一也是先例也  
一度御覽了皆運出了次入御令覽神室之  
間葵用宣命清書宗隆自鬼間余見少々畢  
逐給此次申使王申御馬之由仰用食了之  
由次撤筵等了次仰藏人等上南面御格子  
坐西面御簾南面簾中當階間敷大床子厚  
圓座為御座其東間敷陪膳圓座為余座次  
主上出御件御座衣箱也御直余候東間次頭中



將寶教朝臣參候南簧子次牽神馬四足伊  
內宮二足外宮一足字佐一足也府者二人  
牽之御馬乘隨身不率也  
三通之後引出了騎不令次入御令脫御裝束  
給經家朝臣奉仕御綵角此間余向直廬改  
着束帶如薛例劍即歸參主上着御々裝束之  
間也御殿南廣庇只雖敷御拜座未立神寶  
案仍仰宗隆令立馬庭中立此案余問之宗  
隆云御幣案也云云此莫勿論也大神寶之

時全無官幣只神寶金銀幣許也仍庭中使  
宮主座之外全不可有他物堂上立案一脚  
可置御劍等也仍仰此旨令改直又御拜座  
可敷西第三間而敷二間仍同令直之次召  
殿上五位六位令置神寶件案一間立南廣庇西  
妻立之下敷小筵一枚件案南端置御劍箱  
蓋敷袋其上置御劍御覽之時無相遠其北  
置御幣筥二合東西相並案一枚少之間其端  
各餘案外北端置御鏡筥一合也  
當御拜座間寄西敷宮主座其良方敷使座

各騰其後數刻字佐使不參先是能保朝臣  
申云存入夜可參之由云云勿論不足言也  
尋宗隆之時愆卯刻可參之由返夕召仰了  
之由所申也重可遣之由仰宗隆又仰能保  
朝臣了件使隆保能保相親日已欲入之問  
使參入即主上着御台拜座先拊庭中雜人  
御自御拜座間也余候御座後北方次仰實  
教朝臣令進御笏次供御贖物陪騰實教朝

次宮主献御麻質教朝臣於中門廊南妻傳  
取之持參主上一撫一吟了返給宮主取之  
着床次使着座御襪之間令換人形給如先  
夕次宮上退出次使退出依無官幣無取御  
幣立之儀也此間撤御贖物次御拜頗向押  
如段再拜次頭中将參上賜御笏退下次入御  
余簾次召使奉行莫藏人基定令早出神室  
安是定例也取置中央之御幣管次仰藏人

等如本令敷畫御座又卷西而御簾次主上  
更出御畫御座御束帶如余候御座北間  
召頭中將參候西簀子敷仰使可召之由即  
隆保參上候西簀子御座南間長押下主上  
仰云在位可久之由可祈申者送藤香也仍余  
使退下之間五位藏人宗隆取御衣御半臂  
也御袴等出自鬼間障子經南庇出自西面妻  
戶南才一於同妻戶下給使使不可有持給之仍余仰居

天可給之由即居次使取祿自堂上欲退仍  
給之未練也  
余仰降庭可拜之由降自西面階乍西御取  
後余雖教訓僅向先左右左又計天左右左  
其後退一切無拜奇恠希有不可說之莫也  
次入御贊教朝臣申云臨時祭御馬御覽今  
日可候也今日可候欲主上又出御南面  
未改裝束次乞付將忠季持毛付參候南簀  
之間也被前置召男共藏人參上仰御馬可引  
子西而於前

之由即左寮御馬五尺牽之一御人馬引乘之但身各  
引一人不足之間先引四尺右御馬乘履餘五人可  
者當雖召渡何莫之有哉為滿拜也若無餘四分  
同申被召一人退下不可引今一尺也御馬也忠季  
兩三迴引迴之後忠季仰玄乘り仰頗引音即  
各乘之兩三迴打迴之後又仰云下り如初  
次牽出御馬了最末一人更引出一尺即乘  
之打迴之後引出了仰今度無引音次右寮御

馬五尺引候忠季召男共漸及昏黑仍余一  
迎之後仰可令乘之由忠季即仰之糸騎之  
一兩迴之後下了忠季同次牽出御馬之間  
忠季又退下次余退下直序改着直衣直出  
了柳大神室者伊勢有奉幣有神馬又宇佐  
勅使發遣理須有兩方御拜也而代々例無  
伊勢御拜只宇佐御拜許也天治故殿御記  
如此其後代々記全無件御拜只江次第載

件御拜但頗非無夏理其故先於石灰壇奉  
拜太神宮夏了發遣之後又於南殿有同御  
拜之由候之件奈頗不重也依此等之疑問  
禪門被答云數代之例難被乖欵任故殿記  
可有沙汰欵大神室為宗宇佐夏因茲不服  
臭味給欵云々隨父保元有沙汰猶依無代  
々例無御拜之由是俊經記旨親經申也彼  
時故殿定有御沙汰欵仍今日又無件御拜

猶愚心所傾思也於內裏親經云院宣云天  
夏御祈夏元可有沙汰猶可召付切云々又  
除目夏早可有沙汰奉行職夏只可被計仰  
云云  
又定經云出納久近夏依廣元許詔早可有  
被止出納之職之由可被仰下旨有院云云  
此夏先日依廣元申狀余奏聞夏也極以雖  
不便近代之夏力不及次第欵今日大神室

之日件亥奉行出納也明日可被下之由下  
知了  
今日殿上使  
石清水 刑部卿宗雅朝臣  
賀茂 右少將顯家朝臣  
亥刻賀茂使右少將顯家朝臣馳來云下御  
社神室先被奉二備今有一備加之辛橫銘  
被書國懸仍旁不能奉納之由祢宣季子所

申也云云余答云石清水賀茂日前國懸  
皆二備也行幸神室下社二備上一備也若  
慣彼例取申欲大神室之時上下各一備是  
為流例更無異端兼又辛橫銘相遠莫全不  
為若賀茂子因懸神室色目一塵無相遠早  
可奉納之由仰了顯家即歸參奉納了云云  
即召奉行出納久近  
職亥宗隆在八即來召  
余以南仍不召  
問神室遠亂事申云日前國懸神室紛失之

由美之今如美者持參賀茂欣然者賀茂神  
室失了欲馳向使々許可尋問云云丑刻歸  
來申云日前國懸神室相加河內國神室等  
沙汰出付南海道使了書札之間國懸二書  
了神賀茂了云云仍無相遠云云云神妙  
廿三日申庚天晴  
此日吉田祭也依御廐饗逐々晚頭立神馬  
陪膳以政朝臣神馬使雅樂督忠賴行莫職

莫良清社頭行莫家司家實職莫為說廿房  
同奉幣陪膳季長朝臣幣取忠賴先有廿房奉幣之故  
也例內府同立之陪膳以政朝臣行莫良清兼行  
取幣而立忠賴神馬使發遣了之故也  
宗隆來申云七道使取衆等祢不賜國司廳  
宣于今不進發雖受取宣命神室猶宿納神  
祇官今朝責取國司廳宣等雖下給祢可給  
院廳御下文猶不發遣為之如何余仰云悞

付寄法使可追立去夜不進發之条在遠例也兼日不召給廳宣之条可謂懈怠廳御下文之条無先例專不可然亥也者又申云諸國不進人夫近江丹波檢非遠使左右衛門府等相并八十余人其外百余人宗隆所尋集也又鷲羽殿上人進僅九十枚其不足又宗隆可尋進也云云仰可奏削之由了又每亥有勤神妙之由同仰也親經來申条云

亥除目亥院宣被仰可計之由仍親經可奉行之由仰之而備案之猶依院宣可仰之定經為上稿可有其辭之故也如此亥更無定法只隨便宣也然而近代亥太無由之故也仍整不可同日次之由仰遣了兼了之由有返報賢教朝臣來申明日舞人一不不足亥院宣可催定家云云第一勤厚之者每度謹責在不便欵



文治三年十一月廿四日辛酉此日賀茂臨時  
祭也已刻着直衣參内一府生未參藏人業  
長舞人云舞人陪從只今賜裝束了自身一  
切不參皆進取從云云近代例也尤奇怪之  
實教朝臣可告下官參内之由又使舞人等  
許可遣人每吏可催日之由仰了御浴殿未  
給云云尋女房之處金殿為武士被陵轍不  
參入云云無御浴者不可有御拜如此之事

藏人之官也于今無沙汰不能左右召藏人  
仰合了雖不及報柄之沙汰近日之事每吏  
如此何為々午刻向直廬解腕休息于時實  
教朝臣參上云云公卿猶未參未刻内府二  
位中将相具參入來直廬此間人々少々參  
入仍余着束帶伴兩息參御取御總角了欲  
召御裝束之間也經家朝臣奉仕御總角源  
中納言相共奉仕御裝束  
實教朝臣參上余問内記云儲哉否答之不

存宣命可奏之由云云勿論也仍仰可尋儲  
之由小時實教持來宣命是了返給多御襖  
以後所奏也頭中将伏申不存旨仰可用意  
之由之處忽仰上卿令奏頗早速也未練之  
職事於事如此但御襖以前奏宣命為定例  
也余著殿上御倚也此間上卿內府召使欲  
給宣命懈怠之条為奇仍余門之內府云使  
雖召全不參戶然間藏人業清出來之使凡

中不可參之由云々莫不被信受為賜宣命  
有召之由送可仰同之由仰之即使參上內  
府召小板敷取出宣命披見給之使隆信朝  
臣取之退下此間實教朝臣共御裝束了之  
由余起座參御前即以出御々拜座出余當  
御簾令着次頭中将新御笏入御笏持參上令  
西面給着次頭中将新御笏取御笏給頭中  
將取筥次供御贖物陪膳實教朝臣使供五  
退下筥次供御贖物陪膳實教朝臣使供五  
座西間供也今次宮主取御麻就中門廊南  
日自當間供之次宮主取御麻就中門廊南

妻就之實教朝臣取之於西南持參主上  
乍令持實教撫之給了返給實教實教返給  
宮主取之著座西面次余催使可著座之由  
即使隆信朝臣入自東中門參上著座西面  
如袋持功次舞人三人牽御馬才一少將信清  
業長行奉藏人入自西幃門引立幣案西次  
御襖此間主如上撫託宮主迎出御馬引如本  
外幃次撤御贖物次使起座就案下跪指陽依不

也中取御幣而立案北案中等幣南次主上御拜  
北顛向乾給幣當御後仍向乾給雖可向正次使置  
幣按笏退下次實教朝臣持參御笏筥蓋給  
御笏退下次主上入御簾余參御余同參御所  
仰頭中將撤御拜座庭中案等令敷庭座此  
間主上改著麴塵御袍給庭袍之時御之言然青黃色定例  
也敷庭座立御倚子了主上出御今一度出給  
御簾著御々倚子給有西御方足着余奉杖

持着御人經御前簀子候鬼間妻戸内次内  
府己下公卿入自中門着壁下座出頭中將告  
前後座共自後着也次賢教朝臣參進年中  
行莫障子下余目賢教降自中門廊南妻經  
後座後末并前座前經庭座出西幔門召之歸  
入經庭座後出中門夫次使己下舞人陪從  
等參着庭中座前長着陪從座末次一献内  
藏頭經家朝臣取取雜色陪從五位藏人定任

瓶子使座上無所仍更仰掃部寮敷小疊一  
枚自中引之後勸一献也次二献内大臣一  
勸中孟門指券取出中門之備具瓶子起座并陪從座勸  
孟人等進使座上後方指着座上又指子陪  
從勸孟同時入酒勸之如常便取孟之後取  
定笏又陪從座勸孟西面錯在瓶子取陪從  
少將雅行朝臣瓶子次三献推大納言兼雅  
卿作法同内所但不着恒下座不可及四五  
也說瓶子兵部太輔能季陪從座勸孟少將成

冢瓶子次藏人立插頭花臺并置螺盃銅盞  
有三獻之時須二獻置也而依懈怠余揚聲  
遙之逼雖持參及三獻以後也次置重盃圓  
座舞人前二所任舞座下陪從次勸盃重盃  
舞人座右少將成定朝臣左少將隆保朝臣  
從經座舞人陪也陪從座五位藏人親任下經座各勸  
盃退歸欵任置進跪指頭花臺下次內府揖  
起座石廻進寄親任南方跪指笏取使指頭

花右廻進使座前指之係不放黃瓦按笏右  
廻置出中門着殿上次兼雅卿起座任座末  
前等進親任前指笏取指頭花右廻進舞人  
前揖之按笏左廻出中門了了下作法大略  
同前二位中將良任自本着壁下座守次第  
取指頭花退下之後基冢卿進寄取之盃參  
之間不着壁下座仍良任不知基冢參入之  
由也舞人指喜了將參入公卿十二人三位中

殿上人寄陪從指頭解急殊甚給移刻仍余  
揚音催之干時皆悉給了親任退下次余  
出鬼間妻戶經御前簀子寮西一間御簾奉  
入主上了經本路歸入鬼間方此間使已下  
退下了使夕下退下之後可入御也然而依  
余仰實教朝臣撤庭座令敷圓座又令奉掌  
燈奉行藏人不存之間每莫如涇然而逼奉  
之也御座上當間東西於北殿長押上余參御所

申可有出御哉否之由仰云不可出御了但  
御坐簾中也余即出自鬼間經簀子着御床  
東間簀子圓座次以頭中將年中行夏障召  
公卿內本花山大納言大宮中納言右衛門  
督源中納言等着座二位中將良經別當隆  
房右宰相中將通資等着長押代座近代着  
此座為面目為花族之人多以不着之始之  
奇恠仍殊有取存取令着良經也次實教朝

臣參進余云先殿上人可著壁下座其後可  
參也者實教退下次殿上人著座次余召實  
教以咳參候年中行莫障子北方余目  
也實教渡前庭出西幔門召使令下今度可  
猶從跪次使陪從等入幔門進御殿本立明等  
如何其取仍余仰一哥出二三日之間舞人  
可方進舞上行如恒候輪舞了髮阿祖肩又進舞  
東西立走如恒了歸入不奇大給也次上御

自下臈起座余自鬼間參御取即伴兩息向  
直廬列內侍取解脫內府改着直衣參御  
取了此間余隨身左番長賴武与龍口於北  
陣方有厨諍莫云々頭中將來甲問大番之  
輩之處如申扶者隨身無過急龍口取行一  
々不當然而私不能加刑早可奏聞莫由於  
隨身者早召具可參院任法可被行罪科之  
由可奏旨仰了丑刻使歸參仰余着束帶伴

西息同東也參御取等寢之間無出御仍余着  
四座內府良經共着簀子座無人數之時參  
議散三位等召簀子座先例也親宗隆房光  
雅等着長橋代座次實教參進余目也實教  
渡前庭出南帳可召也而只在弓場殿邊在  
不可然此間殿上人着南帳下座北西上次使  
己下分着東西座使西舞分着舞次陪從分着其後  
座次勸盃而行季經朝臣等也成定自本南階前

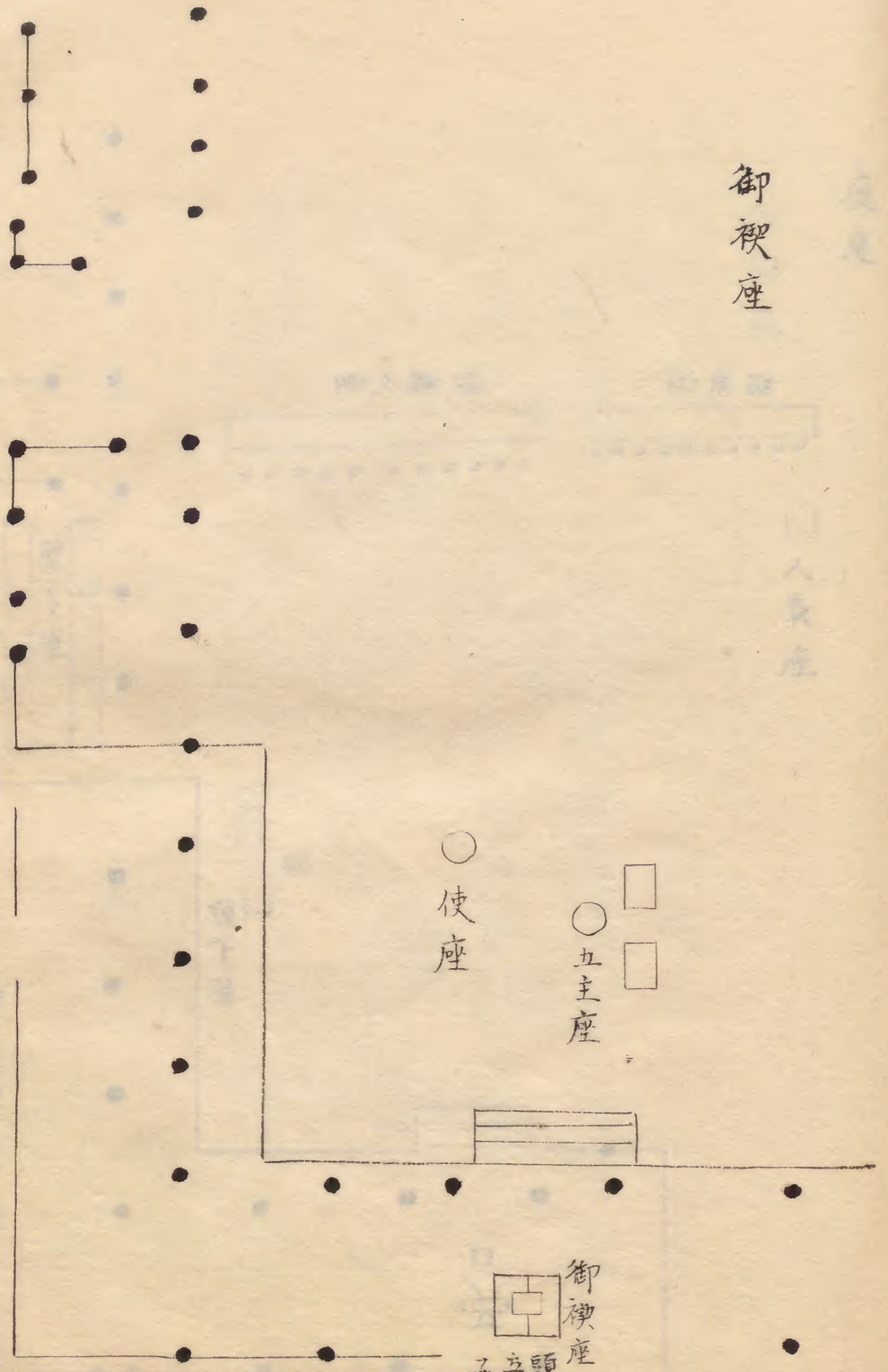
燃庭火主殿官次人長兼平進立庭大南先  
着西座此間使以以下沓起座出南帳門外  
了北朔立庭火西方此間置掃部察置軼於  
庭火在次人長進立軼南召取候輩先召笛  
立西即陪從信方入自南帳門進着軼昭筋  
按出笛先音取次吹庭火了人長乍立本取  
新步仰可候座之由信方候本方次人長又  
進出軼南召今立渡東方次伴後參上奏之



候未方次和琴未次人長又進次笛篳篥令  
音次式信哥未可候本方而次有賴奇庭火人  
長隨本未立替東西皆著人長又著座次神  
宴本妨方在東西取物神轉神々之間先有勸  
盃人長進舞召公卿已下先通親問次使  
一舞次行事次陪從等也行夏已上於舞人  
座未跪即歸座通親問不及舞人座未陪從  
等乱舞頗不以去年然而又餘近年人次前

帳簾枕次千歲次早奇次朝倉本方有賴未  
頓不濁心初先參上式信着未方仍有賴  
次揚拍子之後人長立舞即置退出了次給  
祿殿上四位已下取之六位給陪從祿此間  
公卿自下臈起座又使已下起了茶起座參  
御取方即伺休所改着置取退出于時寅刻  
天未晴今日納言依無人數二位中将召着  
納言座親宗已下在長橋座

御襖座



○使座

○五主座

御襖座此  
子立頭  
也倚

御襖座此  
子立頭  
也倚

庭座

神樂座

啓從座

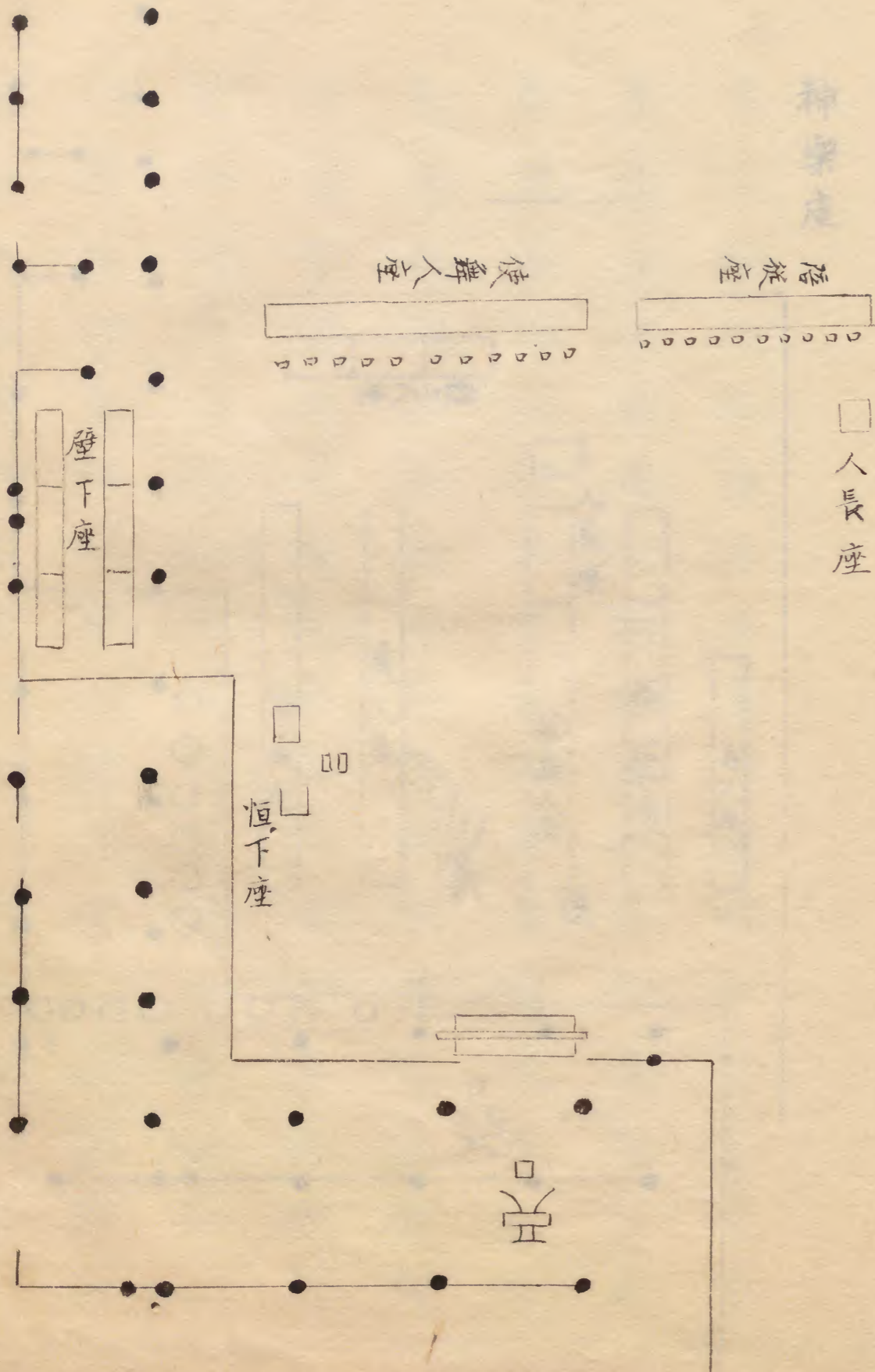
使舞人座

□ 人長座

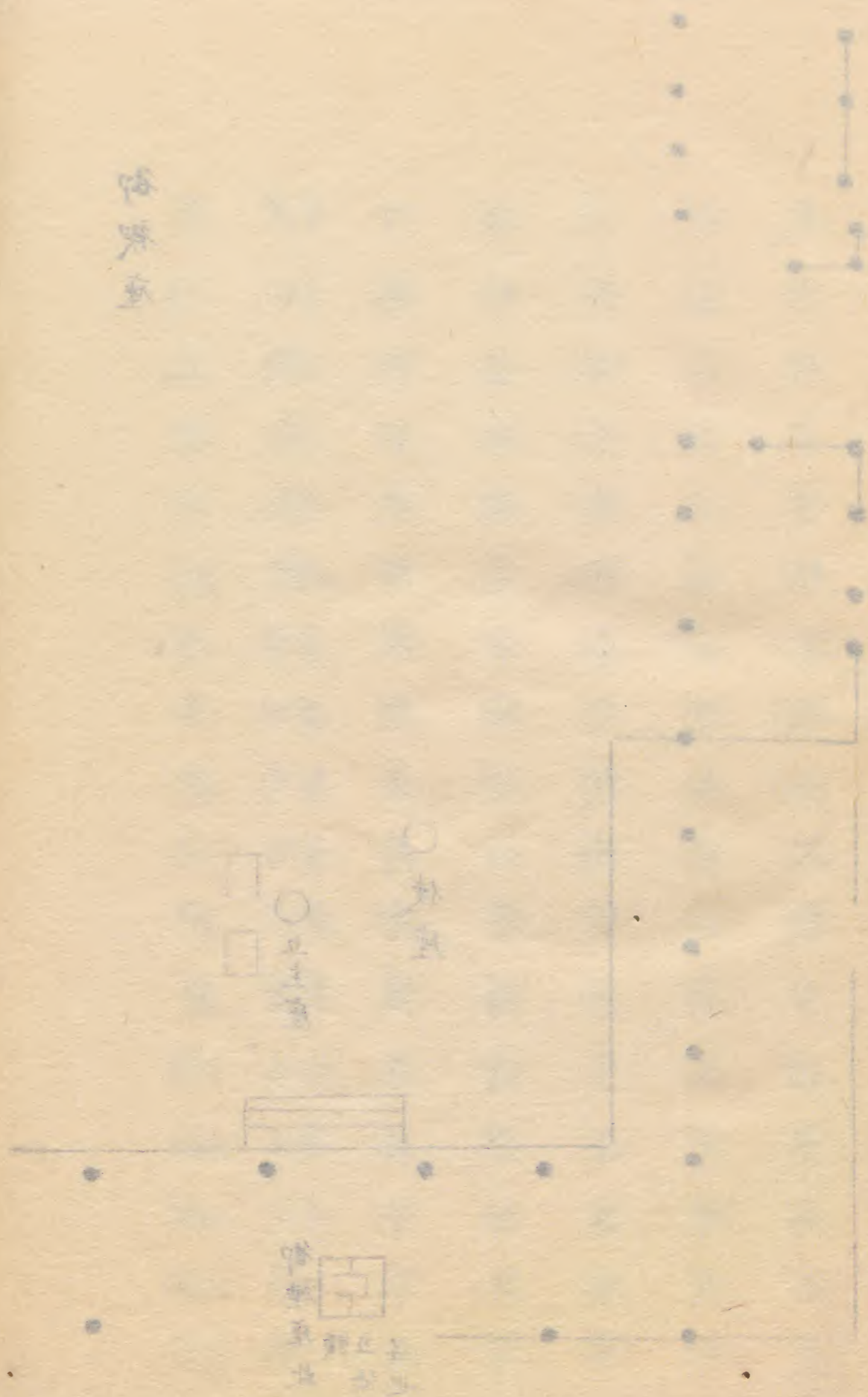
壁下座

恒下座

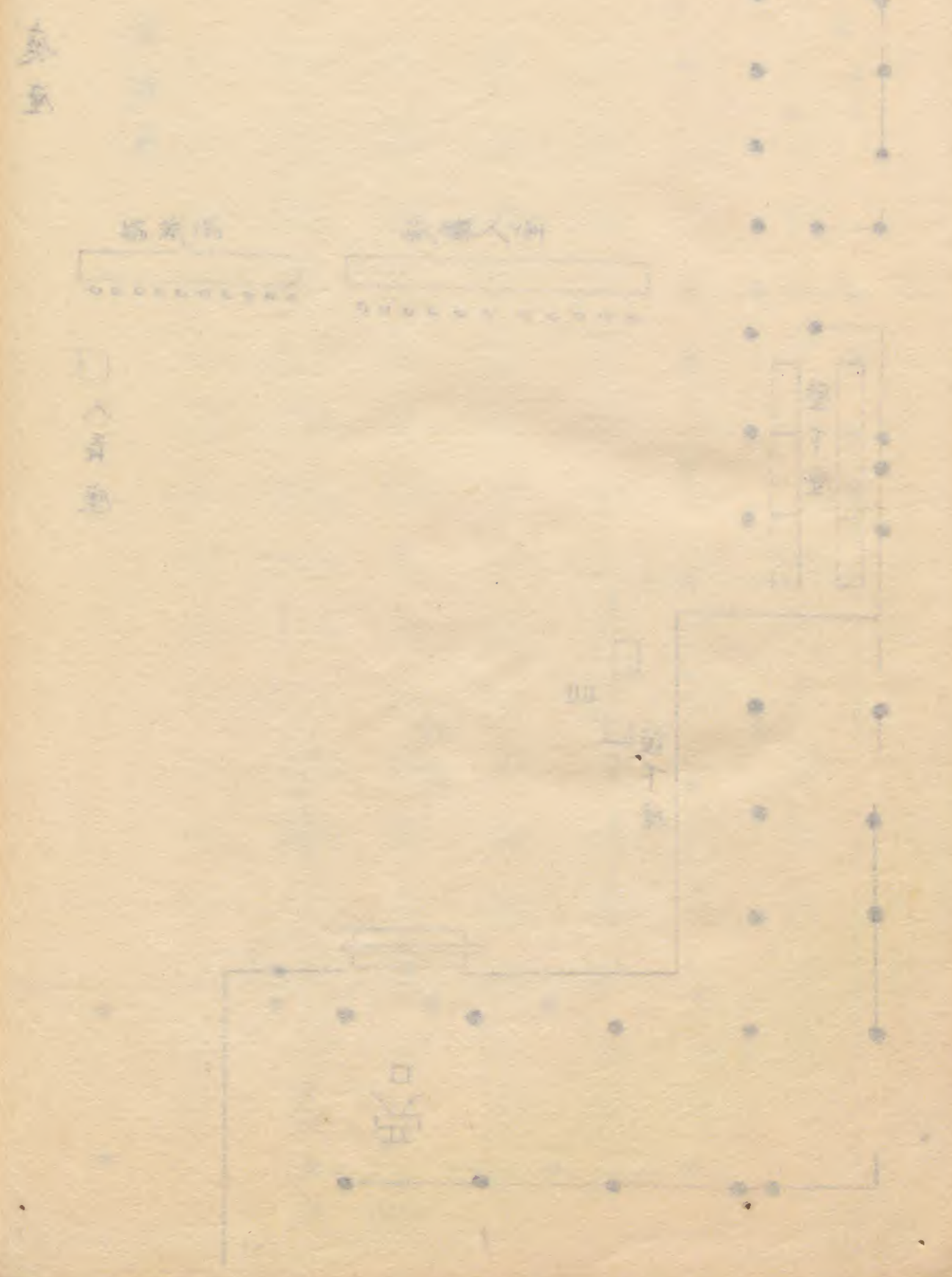
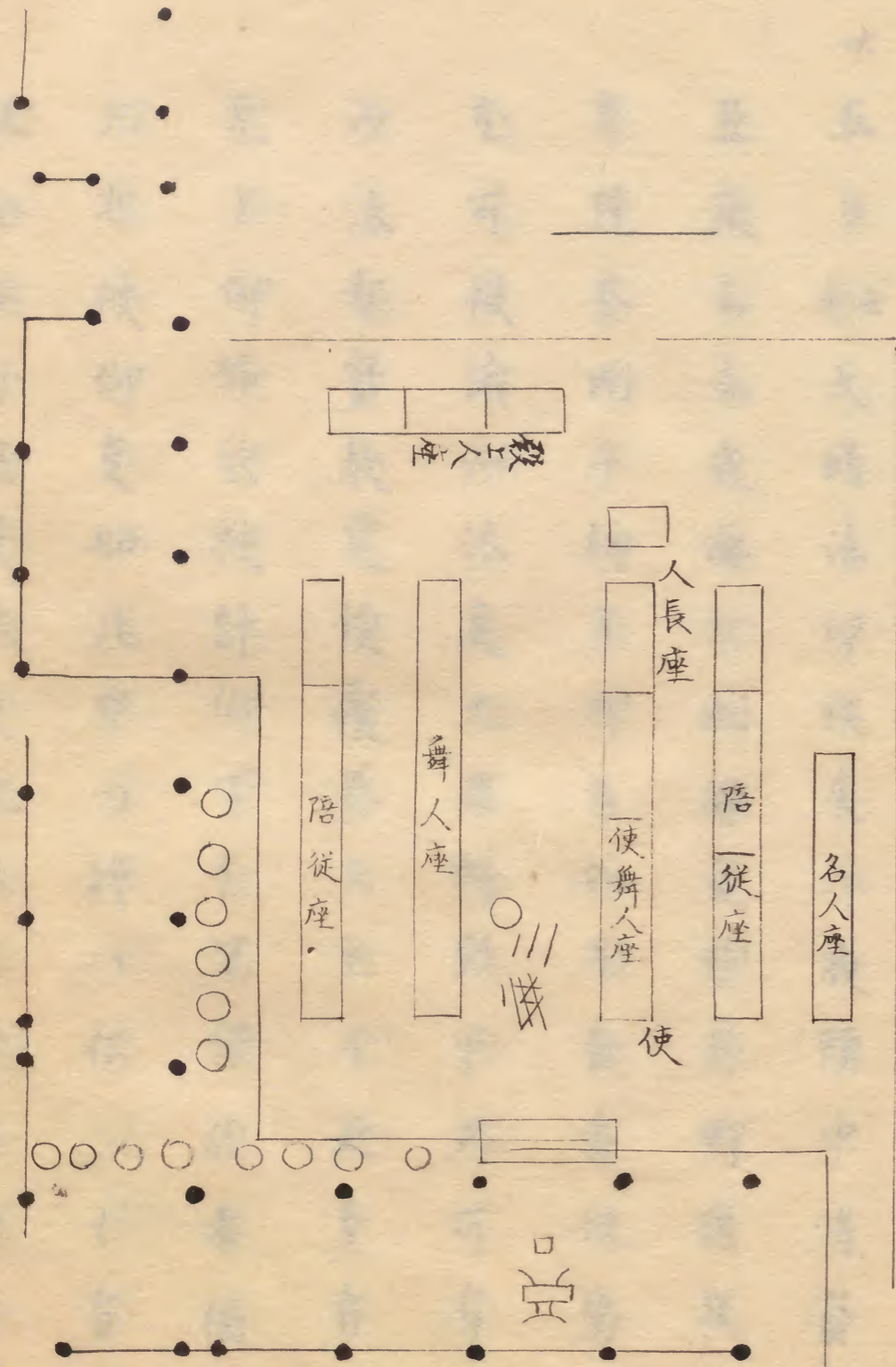
天



池泉

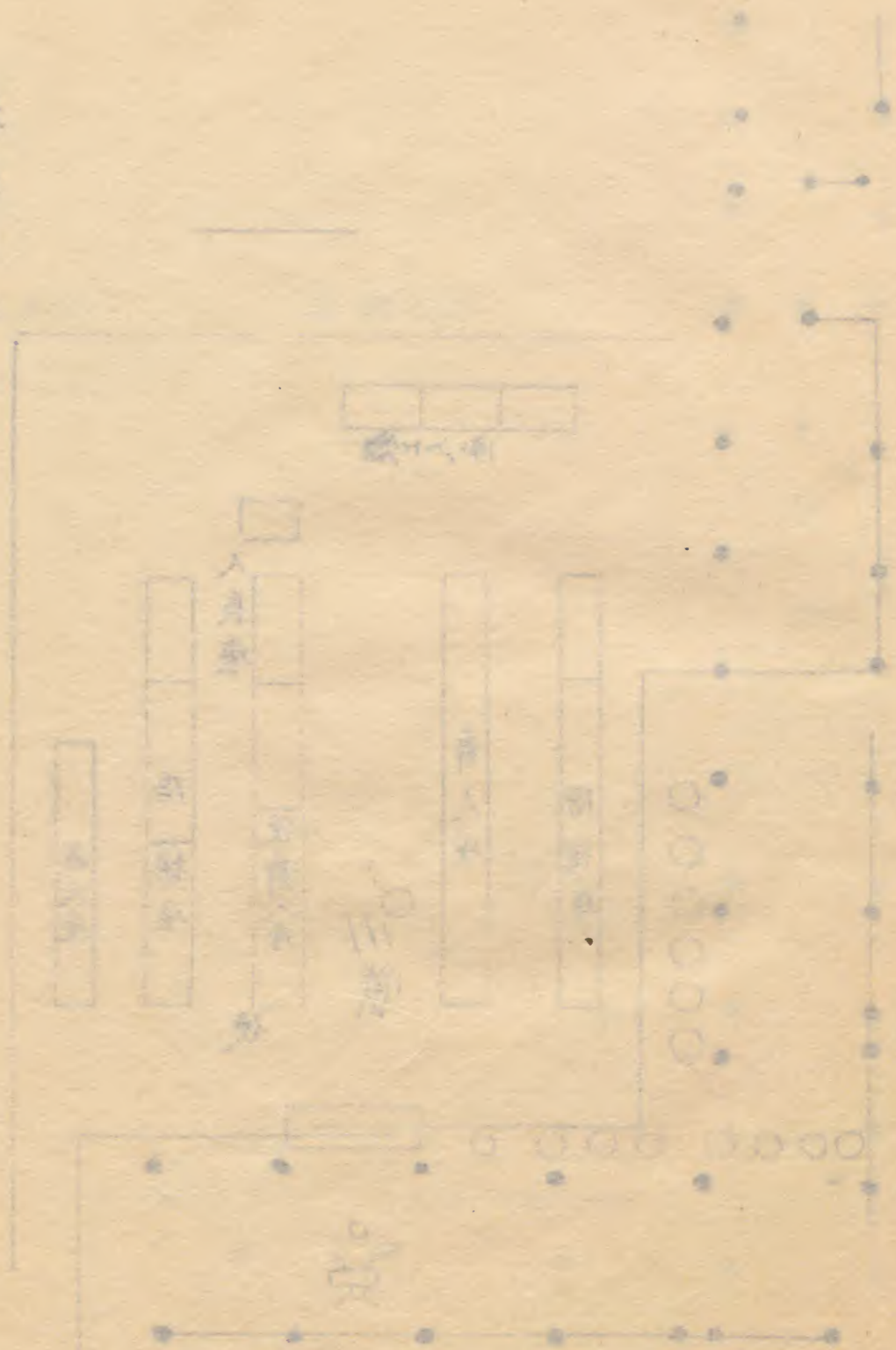


神樂座



廿五日壬戌天暗法印被来入夜頭中将實教朝  
 臣来云去夜龍口只誦諱夏相具御隨身賴武  
 參院奏聞子細了仰云如用食者殊驚恩食  
 在可被誡沙汰夏也罪科輕重只可有計御  
 沙汰者實教定俊覆奏云壬午此夏者敢被  
 无上仰候欲被計仰下在宜候欲者猶仰云  
 只非被仰夏如此申一謬一何一信一有御沙  
 汰全不可及是非夏也只可申其旨云一余

軒樂動



仰云瀧口取行罪科不輕然而任愚意非可  
計申只可在御定但左右不妄切余頗不便  
妄也瀧口之中尋張本可被除月奏欣是內  
々示取存也奏聞之後可被下知又隨身於  
院無御沙汰返給旱其實雖料依不可默止  
可加勅貴也於瀧口等妄者前々狼藉此次  
能能可被加炳誠也禁中濫吹只在此妄殊  
可有禁遏也者此日源中納言入道來余謁

之良久談雜妄入夜退歸了  
亥刻或人來天下安全之謀粗以仰聞了  
步六日<sup>癸</sup>雨降早旦  
定長束依相招也除目意是之間妄余々奏  
聞了此次定長云東北院領野勢庄勸學院  
領伊野右内座等下文先日奏聞了若任被  
仰下無左右長成進左神妙但家輔妄申旨  
可然湏返給下文也然而如此令進之上返

給又還無本意欲仍給了於彼不當者殊被  
加勘責了云云野瀬庄亥可修造本寺之由  
殊可被仰合云云又定長云中納言亥先日  
令申御之趣具以奏聞了仰云實可然亥也  
凡為厄年之間如此亥殊不可知食之由取  
思食也云云大略無分明之仰云云午刻定  
教朝臣來云張本之輩谷不指申為之如何  
云云余云下禰亥行信廣殊張本也一勞三

勞又現奇恠云云仍信廣可被除月奏一勞  
三勞上禰亥行等可被下陣又隨身頼武同  
追却了其實雖無過寺与二人香論一方有  
沙汰在定處下官之偏頗欲仍取追却也此  
旨同可奏用者實教參院了入夜示送云如  
下官申可有沙汰之由被仰下了又新藏人  
盛親除籍可被補八条院判官代源頼基云  
云又非藏人親清叙爵早可仰下可被補藤

基康云云能保朝臣取舉申也云云  
今日召定經仰除目奉行亥先向日次四日  
六日云云仰可奏廟之由入夜歸來云只相  
計可下知云云四日定可仰下之由仰了  
廿七日甲子天晴此日立日吉神馬降膳資恭  
朝臣陰陽師大舍人頭業俊朝臣行亥恭家  
神馬使信賢藏人五位  
今日小童出家生年十一歲於法印粟田口

兼賢小童出家

房有此亥仍午刻內府直衣半葺車  
騎移馬前駈中將直衣納代車相共向彼房  
衣冠六人駈中將前駈二人  
宗雅朝臣能季忠行等為扈從申刻歸來詔  
云喫師弁雅法印剝午覺玄律師阿闍梨良  
雲隆季快成成類等役雜具云云先小童着  
裝束余調遣候黃青打裏符頑濃紫指貫己  
紅下袴等也件衣以出座先拜氏神次拜公  
濃為上也  
家己上次拜父母各三早歸入着法衣歸出



色件法衣也法印先剃始也後寔玄剃之了師

王法印被授袈裟云云莫了大将中将共退

出了

法名良尋法印示送云良禪良尋如何余云

通也仍有余今日始儲出家也其機緣可悅

欣

此日高倉院第二皇子也与當年九歲於殿

富門院大炊御門富小路御取右御着袴莫

後高倉院  
著袴

法皇雖倍幸密令儀也此儀偏為女院御沙

汰云云余為結腰可豫參之由先日定長朝

臣内々示送昨日取來催也仍戌刻着直衣

貫薄也指庇車隨身云上高冠騎移馬前駟衣

冠八人右少将伊輔朝臣侍從定等連車二

位中將同可連車而依為束帶人々袋束束

為直衣将着束帶兼毛車之故不遣連庇車

一人不連車追取參入也余參上着公卿

座以定長入是參仰云今日夏為女院御沙  
汰然而内々取罷渡也是參無便宜後日可  
申云々小時定長出御之由余起座參上  
入自寢殿東面妻戸二宮豫御々座上  
敷纏綱端疊二枚其上敷東京錦茵一枚為  
御座無地鋪依略儀也南庇御座東西二行  
敷高罽端疊如屋不敷疊上如屋簾不立屏  
風坐庇簾出几帳推無打出中央間立几帳  
二本為取入御前物也立燈臺奉炷女房一  
人候東庇余進候御座邊階東間端疊件女

房參入先奉令脫御袍御小袖上着御下御  
袴依為吉方給余引廻御腰于左方斤題奉  
結之御腰太雖有說々以之為善次着御々  
衣素濃藪芳織三鎮其上女房欲人着御指  
貫余申云非別御定者不着指貫給君臣着  
袴之礼未用着指貫之例仍撤去之即着御  
々直衣是又自本引出ハハ專不可然仍  
可入ハハ之由教訓女房此夏等專非腰

結之取知然而着御之間莫示合下官可沙  
汰之由有仰旨豫定長取示也仍有此私和說  
等也元女房一人奉仕依無便宜余召加今  
一人也皆着御了如本南面御坐即余出自  
初妻戸歸到公卿座招定長示御指貫撤却  
之間莫此間女房勤簾定長參入歸告有御  
贈物之由二位中將即參進余出入之  
妻戸下而更參進南面簾下後語云女房仰  
可參南面之由

云云此莫不可然自余退出之妻戸可被指  
出也每莫不有付實不便也

於簾下指笏取贈物琵琶一面錦袋也歸來於透渡

殿東間授余共殿上人右少將伊輔朝臣伊

輔取之出自中門廊妻戸賜前駈云云即余

將受取贈物之間出中門廊妻戸退出不是

此後莫可供御前物云云陪膳實宗卿可勤

仕之由昨日定長取語也然而不見其儀追

可尋記之今日贈物之儀太懈怠余欲退出

之間女房可持來也而良久經程之余專不  
可然々々余又待贈物非可伺候仍御裝束  
着御了取退下也理須奉結御襖腰了即可  
退下然而着御了裝束之間莫女房太未練  
仍為教訓暫伺候其間何不賜贈物哉凡今  
日儀一夕不耳心着袴之人已若宮也陪膳  
又公卿也而出几帳女房伺候太無謂公卿  
為陪膳主人頗成人之時女房傳供未聞其

例理又不可然欵依為女院御沙汰出几帳  
欵愚案猶不可然御沙汰雖女院之殿其人  
已若宮也其取裝束猶可付男女欵又御前  
物打敷高坏云云其禮縱雖略其饌何早哉  
先例御臺六本也未聞此例又無公卿之饌  
并御遊等之奈如何攝政已奉結御腰何無  
公卿盃酌之儀哉每莫首尾相遠此間儀偏  
右大臣議定云云自本如此之莫深不存知

之人也可謂不足言而已  
廿八日丑天晴入夜向九条堂自今日取始  
行懺法也故御料也院內府二位中將兼余車後  
前驅兩三人殿上人宗雅一人女房等各召  
人車侍男共在車後又季經朝臣已下生君  
達諸大夫兩三人許乘車在共即始懺法自  
今日至晦日可經廻也  
廿九日寅天晴懺法三時如例常伺候男共

結番令勤花筥役也  
定經來申奈々夏親雅來申御堂御八講之  
間夏親經來申新制之間夏別當隆房卿申  
群盜之間夏余無暇隙不謁之逢親經可被  
示聞之由示之大外記賴業來申叙位勅文  
之間之夏又頭弁兼忠來余示云至千字侏  
使參着之日禁中神夏也定被存歛於攝錄  
者非神夏皆從佛夏然而面可志重服一人之

由是故殿御記其旨可被存者兼忠云禁中  
神夏取存也殿中夏同可存此旨者即退出  
云々  
此日山禪師受戒登壇也今曉法印相具登  
山執蓋役人侍衛府二人藏人五位家職夏光茂余催送  
之夏了入夜下京云云後聞受戒之間無遠  
乱衆徒感禪師云云悅思不少此日候八余  
院小童来

可日丁卯天晴朝兩時許了申刻歸冷泉伴西  
也一昨余女房留堂結願以後可歸来親經奏  
堂依昨日議也昨日陰扇卿所示付之奈々  
令申每夏要須在神妙又新制之間夏議定  
此日法成寺御八誦初日也行夏家司左少  
弁親雅職夏國行等也秉烛着束帶不具伴  
西息谷別參法成寺先是雅長卿參候余經  
門内屏當時無實其南入廻廊戶當時無實

惴惴也八件昇自西面階先着饗座内府已下

不入廻廊戶自西方同昇階着座豫居饗次

召行夏親雅卿夏具否申云僧少々參入但

誦師覺弁未參云々重仰可遣人之由又此

座依傳盞無使宜内府奏也不可有盃酌之由

仰之即余已下相引着佛前座余着長者座

如例先是僧等在座公卿着座之後各起座

了為引列也余重召親雅自座前參進也或

問誦師參否申已參之由即衆僧自北方引

列參上昇自正面東階着座自經黃子南行入

也次誦讀師着禮盤次惣礼也三度次登高座

次唎次散花各堂童子左右行道了對楊如常

次勸請說法如恒但勸請以前說經其後勸

次誦義二帖日間者弁曉僧都今二童如常次

打磬次咒願弁三礼着禮盤次所司進就行

香机下次余已下進行香机下大府密々云

不隔人之時先令相憚欲去年依此儀不令  
立給如何余不覺悟欲更起經篋子入休息  
所了忘却之奈不可說也内府己下公卿四  
人殿上人八人立行香次第如常各復座之  
後余歸着座次召親雅仰夕座可始之由僧  
等不起座仍仰可有列之由僧起座即歸着  
今度不隔座只自後次誦讀師着礼盤礼佛  
戶方歸着也登高座次才法用如朝座次  
之後今度每也禮儀也

論義問者負覺律師二快如常了打磬衆僧  
退下余己下退出歸宅

今日參入公卿

余在内大臣

二位中将藤宰相雅長三位中将家房

行香不足參入殿上人

季經朝臣

宗雅朝臣



親雅依神今食奉行自明日可為神夏仍催  
家實之處稱穢不參仍仰親經公卿人願  
無便亘仍至于來四日可相轉神夏之由仰  
之而親經申云分配神夏八月為齋而相轉  
頗有恐歎如何取申可然仍親經可奉行御  
八講事之由取申請也  
今日僧參十八口甚為少其由仰恭覽了

文治三年 歲次丁未 九

十二月小

一日 戌天暗此日法成寺南京堅義也秉炷

之後着衣冠束毛車前 駢伴二位中將良經同

車冠毛 參經堂初後 之外立 直着佛前座召奉

行家司親經也藏人右少 親雅職事 先例不 悼

問事具否申具畢之由仰可始之由次槌鐘

次衆僧起座自後戶方更着座之 着外座列 初後 是

也略儀朝夕兩座其儀如常夕座訖誦師退下  
之後須等出來撒散花行香机等立黑漆机  
一脚於佛前庇南北次探題山皆寺權別當  
法印寬憲秉仕丁中細從從僧前如常等自北方  
庭參進昇正面東階入自同間北行直着第  
一之座西邊持短冊之者在其前次問者五  
人長一問田也着第四座北西上次注記興福寺  
隆曉着第五座西頭其前立一切燈臺奉燭次

豎者東大寺入自東庇南面戶豫用件戶也  
外尋常用自庇北進就案東頭三度礼佛之  
後乍立取短冊次第能是定之後讀卷之法須  
立師持脂炷訖着南高座不讀益探題次表白  
欲造不用此間預法印取短冊先寬探題隨  
命分賜問者畢次一問興福寺圓長已誦出  
兩条疑問淨士議一竿安養界八報一弘之出  
也豎者答之非凡夫具出之出也也問者引音難

之三 重 其後探題仰法注記已讀奉之次探題  
又取帖難之二重但此間問答甚有興五重  
了判得略一八八未判次第二問論義余此  
間依取字更發還出了須在休所堅義說退  
出也然而依取字直還出也此後英才五問  
答二帖疑之也定及曉天欽  
今日親經申字佐官臨時造官奉先日被仰  
遣大宮司公通許之請文師卿同申之大略

可造進云云但不日之切誰叶云云仰依今  
年之限造宮之山校之年猶可有臨時之遷  
宮哉否被問諸道於今者隨彼左右可有成  
敗且又先日賴朝卿有申旨公通可有罪科  
仍子細被仰遣彼卿許畢隨件返事可有是  
非事也但以公通請文早可奏此子細者之  
經申日前國縣社訴申粟栖庄下司監行事  
件庄右大臣知行也為問注石件下司指期  
間數月不被召進社司在京殊訴申也

日可被召之過牛期日者直可被處罪科之  
由可被仰下欣早可奏此旨者此外各申奈  
令事不能具錄  
二日己天晴此日法成寺御八講五箇日也  
申刻先參院束車帶依召參御前數刻預勅語  
又奏聞臣細咫尺龍顏天氣殊忭然退下之  
後以定長朝臣奏奈令事一々勅報分明為  
悅不少召親經會豫參仰新制之間事等七ヶ

即親經先參法成寺了依奉行也余齋祠候  
重兼勅定等亥刻直參御堂於車中先着南  
庇座預居初後也五內府中將等自冷泉亭  
相伴同以着座先是藤中納言定能參候余  
上之間降依內府在座無勸盃余召奉行家  
司親經問事具否申具了之由即余己下着  
堂中座相次別當隆房卿着座殿上人着座  
末次衆僧起座更自後戶方參上着座法用

論義如常次召親經仰夕座可始之由即僧  
侶起座自庭引列參上著座初日朝座結願  
夕座等有散花行道之後散花師立禮盤前  
出讚即出自正面間經簀子南行余起座從  
僧後余出也自座自余公卿各降立座後簀子  
任次第鷹行也先散花師衆僧次薪持等衛  
府三人次余已下公卿次殿上人去年依宇  
衆僧前令列薪持等後日是故殿御余於南  
記衆僧在前仍今日從此說

庇中戶取袈裟官內卿奉經朝臣內府出同  
戶下又又取袈裟臣四位家司以改朝他公卿  
等於同戶下取之將五大夫等傳授之二位中  
次南北第一間西庇東簀子等為路三過了  
復座余自座次各才傳授人取余已下公卿  
袈裟經座前置佛前殿上人已下自置之行各  
香机東次法用論義如例事訖余已下退出  
三日庚午天晴此日天台墜義日也余依勞事

不參內府二位大納言等參入大納言申刻  
許被來余詣之兼燭被參御堂了其後內府  
參上事始云云兩人共豎義一問之間退出  
云云內府衣冠毛車此日以定經申除目任  
人事於宰相束帶歸來仰余事等  
四日未天晴此日京官除目一夜儀也祝筆  
參議九大弁親宗卿清書能上參議權中納言定  
奉行職事藏人右御門權依定經頭中將不

仍弁重表依神今食存不可參內  
參內及午刻定經參內早且着直衣  
直廬見除目申文其例已多攝於里亭是申文  
直廬見之未檢其儀如例大束不加禮帛又  
結申三通也今日無家司寔申文之儀是不  
必為每度事之故也今日定能之外他職中  
一切不參在奇性不可思議事也申文內寔  
之後於公卿休取權申文殿上家司右中弁

基親朝臣加候其座次余退出申刻權右中  
弁定長朝臣為院御使來以宸筆被注下任  
人雜任等余注一帛付同朝臣仰依先日此間  
定經撰申文了持來目錄余見了返給即定  
長定經相具參院了秉燭之後着束帶入劔笏  
相伴內府參法成寺雅長光雅等卿豫參候  
降立南庭余過前之間兩人居地如余垂裾先  
着南庇座如居饗又召奉行家司親經問事具

否申具畢之由即余着佛前座內府已下同  
之次花山院大納言加着座次衆僧起座更  
自後戶方參上着座法用論義了召親經仰  
夕座可始之由次搥鐘次衆僧起座自此庭  
引列參上屏自正面階經簧于南行次第着  
座次講讀師着礼盤衆僧相共惣礼三度次  
各登高座次唄次散花堂童子四次預法師  
分經為揚題名也今日依本願御是定例也

次表白說經勸讀論義次第皆存例次咒願  
三禮進就禮盤次御寺所司進就行香机下  
次余已下經座前列居其南子內府不立行香  
故也仍費立隱南庇饗分輪了經同机東北  
座迎行香了還着也庇饗分輪了經同机東北  
行列北第三間南柱下列東上庇東面火地取相  
從次自同庇南行次第行香盤咒願他僧細等禮  
進立礼盤之間也余已下經僧座與公卿座  
机与礼盤之間也余已下經僧座與公卿座  
之間南行自南第一間降簀子更北行如初

例居机下及置輪了次第後座兼雅已下經  
也次內府後座次例時此同兼雅卿次引布  
施北四位蒙月已下諸大夫誦師布施行香以  
前於此座賜了施被一物一重布退出早了皆悉  
賜布施了衆僧退下次余進佛奉禮之後非是  
思作法依有所退出於車中相伴內府參內先  
是定經歸參余即向直廬謁定經返給雜任  
主文此定可行云今又有被仰事亦余歸入



書折紙了此間內府赴陣了先是奉行職事  
經恭奉仕直廬裝束其儀南庇三分間中一大  
二尺也仍立小柱為二四面懸簾北東垂之  
副立四尺屏風西面卷之但西妻後用西第  
一間迫西尺許也戶三敷厚四座一枚為余座  
其前頗其北置硯官管其上重置蓋當余座去  
三四尺許敷管四座一枚為批筆座第二間  
北頭敷高麗疊脫字了枚為大臣座無對頗純廊

二行對座敷同疊四枚與端各座下奉燭有  
敷去東屏風五許尺為令大臣座東頭立切  
燈臺如疊打敷舉燭依取狹撤座上燈也東比  
渡殿三分間先不懸簾高麗端疊四枚紫端疊  
二枚西上對座敷之為公卿休取上下奉燈  
有打鋪元直廬南殿乾廊也而件屋可為母  
屋妻戶后御取專似無便宜仍今度修造之  
時賜別指圖殊加修補又立副藏人所屋右  
此取為宿序也此屋高倉院御時為入道用  
珠白之依廬幸始頗悼思之上之地震之後傾危  
珠甚不能容身仍去年不用之地今已加修造

西移住也更着束帶蒔繪出容亭經西南面  
西第一着厚内座東次召定經仰召仰事整  
而歸來以同召諸卿此其詞人々即經向陣召  
之次内大臣已下出左衛門陣經西洞院押  
小路入自南面北門直着座先不着休内  
府着奥已下相分着座執筆着端座次弁官  
置筥文弁右中弁基親朝臣左少弁親雅右少  
第二间置之次余同左大弁在座哉否於内

府正笏目親々々微唯揖經廣庇入自西筭  
二间着内座跪内座東膝揖正笏候余目之  
親宗小揖也是唯置笏下也内座移第二筥文書  
於次筥留置正權闕官帳二丙移入他文畢  
他闕官帳留置之定例也而今夜親宗未移入  
形頗似無以左午取一筥以右午引下硯以一  
筥置其跡又是闕官帳押筥拵取闕官筥  
正權二丙筥左右押寄頗以是若欲  
抑文下持之未是左右作法也頗以是若欲

膝行置筥於敷引迴指寄余前余置筥引寄  
筥親宗小退按筥候大略用座余兩卷共  
是之先是正官以三大枚也返入筥小押出之  
取筥親宗指筥進寄引迴筥持之退後座置  
筥按筥與硯筥如木置督引直次々筥取筥  
候余目之親宗小揖置筥取出大間置硯上  
座方也與徹札帛入硯筥繆大間許也長僅一尺  
座間作法專不博不口傳實以是若加之經  
程者也又座迎東西表頗斜々置之者創也

而南北妻座前終置取筥候余目之即摺墨  
之仍硯々無取如何取筥候余目之即摺墨  
深筆置筆取三省奏移置闕官筥但愷不先  
取式部省奏讀申只式部省了省上讀例也  
也任之讀大間懸句於旁帳入筥三筥如例  
次任民部省史坐了取筥申院宮御申文可  
取遣之由余目之次親宗召基親兩三聲雖  
石之無音仍召男共藏人參入仰親雅可召  
之由先時可召他弁也而後申基親不候之由

直召他弁似次九少弁親雅參上候長押下  
無用心如何  
親宗仰院宮御申文車次任兵部史由了此  
間余撰出可袖書之申文亦賜之親宗押官  
欲參進是例也然而余存略儀直押遣之仍  
親宗及而取之并置硯筥右此作事法未知此問  
親雅持參院宮御申文久親宗申公卿給亦置  
座下方院宮御文橫置座前押筥依取狹筥  
三筥欲落  
廣庇余指又以前三管西方押上以殘三管  
押南仍有便宜有通路願有悅氣欲

梓笏取御申文進寄余取申文如置笏置前縱  
親宗後座且書袖書其間作法又冊奇置硯  
有上未會余見院宮御申文其儀先取一通以  
瓜披封入硯筥蓋引礼帑置座願與方下硯筥  
也披見申文不引稟帑卷之置硯南頭與申  
是木混合也次文如此皆悉置了並置尺取  
置之後先取礼帑一人細卷之一卷加他  
礼帑亦其上一卷々卷重了入硯官筥了被申

文一通卷籠他申文置座前不引親宗更押  
管參進取申文後座暫置座前袖書了召親  
雅又以無音仍召藏人問并官候否申親經  
候之由仰可召之由次親經奏進執筆給文  
仰可勘申之由親經取文退下次任院宮當  
年給此間余給任人注文密也指親宗及而  
取之披置申文傍一次擇出可任之中文  
亦又給之親宗取之次第分置之成文及三

通之時取申文裏紙成紙捨置第三管是又  
未曾有例也除目之習雖賣說多至千成文  
置院官管々条以大臣大弁一同之作法也  
加之今夜件第三管依取狹指出西方置之  
仍自第一管上及而之旁無便宜者也小時  
持參下勘文亦取之次第任之不任申文亦  
入第三管雜任亦大略任了之後取文章坐  
略各任之是又大懈怠也任院宮之後寂前

任課談文章坐者故實也不傳口傳之人万  
事如此欲任民部丞之時召轉任勤文親經  
五位以上公卿亦官皆任了今夜任人多無  
申文仍召奉行職事令書多申文亦文有舉  
分之諸司奏亦近代雖為依例猶不耳心  
仍向外記之處二察之外猶不當之由申之  
仍有勅許之輩召名簿事申文注臨時內給  
之凡付也皆具了卷大間日先置硯上次取

笏作氣色余仰可有叙位之坐召定經召續  
紙畢叙位位掖畢叙人例也而位下畢之古  
次取成文封之其儀文希異殊勝也乍置本  
束更自懷中取出紙捻別始束自本束之中  
西三通着四五通許次第採取之指入今紙  
捻皆悉指加了硯木紙捻入方封之引墨如常次  
置替管加入大間成文叙位成殘亦押莒梓  
笏進寄押寄管余引寄管親宗復座不引直

嘗欲退下余指示仍引直管退下余是大間  
如形叙位等取成殘申文如置火束取笏目  
清華上御定能心經廣祚來余座南端余押  
遣大間管定能揮笏其十取管退下於休取  
披大間次余歸入其十取管退下於休取  
中間有頭官舉人其十退出之間取殘候不幾  
內大臣其十藤中納言其十源中納言其十新相公  
許也傳內府下申文內府也撰上了不畢舉  
見之也

也例內府持來取之加大束了  
此夜被加任外記一人自今以後以外記六  
人可為直教之由仰清華上以定經仰之  
也又仰檢非違使并五位藏人亦左衛門權  
任三省史坐之間置火櫃衝重亦依內府在  
座無勸盃余陪膳殿上家司基親朝臣內府  
陪膳四位家司以政朝臣  
今日參入卿

内大臣 花山院大納言 大宮中納言  
右衛門督 藤中納言 清華源中納言  
藤相公 清華左大弁 机筆  
天曙之後 護訖 余著小膳翌日辰刻退出内  
府早出 明旦為向九条也  
五日 申 天晴 此日九条懺法結願并女院御  
忌日也 女房日來在九条堂内府相具女房  
今朝 取向也 余依神事不參向也 召定經仰

下名日可問之由 未刻外記持來大間不知  
取落云々返々奇 入夜持來成文 召定經仰  
恆仍加々劫責  
下名日次可問之由 申云明日以後坐八日  
皆吉也云云 明日可宜之由 仰之九條懺法  
了女房大将歸來  
六日 酉 天晴 以定經申下名任人事於院歸  
來云大略 用食了 雜仕可計 申云々 又下名  
來八日 可宜者 依今也 上卿



精進屋仍可物忌也。此日院御佛名也。内  
府參入深更歸來云。右大臣以下公卿濟々  
人々參入之後。經二時許。被始行。是於御取  
壺召巫女等有里神樂事。又有陽知之遊。  
云此事知物情之人。曾不聞名字事也。今日  
始聞此事。而於法皇之宮。有此事。可謂物惟  
欽々。今日欲被行弓場。始面依院御佛名  
指合延引。明後日可被行云云。仍射午亦不

是猶定雅叶欽

七日甲戌天晴。此日法皇令入熊野御精進屋。

給夜幸鳥羽御精進屋。給此日棟範申吉書。

余於容亭見之作法如常。弓場始可奉行之。

由仰之親經奉行事。亦皆悉可受取之。由仰

之昨日定經可申也。

八日乙亥天晴。此日クツリナ下名也。以定經奈々。奏院

可任之者。注折帛加封進上之。又昨日取被

仰合之衛府督之間事書副愚札付定經依  
秘事也乘燭歸來任御定更註折紙下給定  
經於前即定經參陣了除目内覽可免之由  
仰之上卿源中納言云云故基輔息少男行  
申任兵衛依了過分之朝恩也但此事不可  
為非據之由在之由年十四歲頗雖早速重  
家任武衛經家十二歲任金吾云職云年其  
例不外求祖父賴輔入道無三品之運早以

基輔子  
行輔

遁世親父基輔不任諸衛依空以歸泉彼兩  
人於家奉公超小倫當此時奉任少男施父  
袒之面目勵傍輩之節者也抑宗國任少將  
即申任其闕之奈頗悖人口仍明春可被任  
武衛之由申法皇勅報之起本懷已足今度  
拜任不可有其難置闕待明春者自障難出  
來欲云云仍今夜任了今日欲被行弓場始  
而依射午闕如又延引來十三日可被行但

荷前定日也仍問例之處荷前定日被行他  
事例太多弓場始之奈重可問之  
九日子西天晴此日內侍取御神樂也內府二  
位中將亦為聽聞參入下官依風病不參先  
頭中將實教來云今夜可仰師哥欣公國朝  
臣雖為末拍子已重代也仍欲仰彼哥如何  
者余云庭火師哥者希代之勝事也非每年  
恒例事今度非別御定者輒難定御如此之

珍事聊事被レりレ可有レ此聊余有  
沙汰之奈為道還無念者欣豕以不仰之云  
後内實家卿為之哥公國內分語實教朝臣  
云云  
秉燭之後藏人業清為御使云典侍不祇候  
御神樂庭否如何於御神樂之物掌侍勤陪膳  
上萬女扇取勤仕欣云但賢取歸路之取  
三夕日有報賽之神宴彼時一夜掌侍勤任  
之云申云掌侍四人蓋被催出哉又祇候

近隣之上臈女房亦在之早可イニツレ遣旨次不  
限日事也於魚例又各不參者延引有何事  
哉但案事理此条強不可及巨難欵博士女  
官之中古老之者定存例欵重可被尋問者  
後岡大納言房參入云  
本拍子基宗朝臣本拍子公國朝臣谷初參  
云々先例重代之輩定役也而近來人列學  
此藝每年致懇望又隨申有許容仍大略每

度新取作人也末代之事偏忘古昔之風雖  
非大事時俗相變只有如此事者欵  
中門南廊敷假板鋪懸簾為女房是物之取  
兩人竊於件所見之云々  
今日以棟範条々事多群盜奏院入夜歸來  
仰院宣趣任御定可宣下之由仰之  
十日丁丑天晴以定經条々事申院晚當余參  
內其後定經歸來仰勅報之趣追難之次加

任再叙位之間事亦也今夜權中納言忠良、  
左衛門督隆忠亦拜賀也余於內裏謁之非  
序也候御兩人共欲來余亭用候禁中之由先、  
相觸之為同事更不可被來里亭之旨答之  
忠良前駈六人殿上人三人云々避中將末  
蒙勅授仍不帶劔隆忠前駈四人無共殿上  
人云々神此夜有御躰御卜葵右衛門督頼実為上卿

余候御前之間女席持來入板筥留文返給  
筥如例

後白河  
後鳥羽

十一日戊寅天晴此曉法皇御進發了此日神

今祈食月次祭亦也月次祭上卿并神今

并親經其妻今朝產了然而夫不可肖攝仍猶取勅任也

三十八  
不可讀

棟範來申弓場始之間事亦射午猶例如云

又云御裝束直衣之由親經註渡或有御束

帶例如何余云幼主御束帶何年例哉可為

御盃衣之日余所仰下也仍親經可注渡欣、  
更不可及賣議者

十二日卯棟範猶申射午廟如之由又他奈、

之事亦余仰云字依使參着以前御者物干

物可用精進也兼可加下知者先例有取

後鳥羽  
禮儀志

文治三年十二月十三日辰庚天晴此日當今

初度弓場始也此礼絶而十余年衆人有蒙

鬱之氣奉行職事棟範九衛可掌足經人藏

右衛門權仗亦也已刻棟範束申射堂御裝束之

間事依先日余命取進着畷也余依寬治堀

川院例并見江記等記仰用子細棟範服曆參內

了酉刻着束帶薛繪相伴兩息各薛繪知又

不具弓矢也參內定能卿光以來同取相伴也干

時奉仕射堂御裝束之間也戌終諸御射午

出居亦參集之由棟範令申仍幼主着御々

直衣日御張引御直袴着御々草鞋打御衣此間內

府之下着伏座次主上渡御射堂其儀出御、  
自額間朝於長押上頭中將寶教頭中將獻御  
草鞋了更入自御座間取畫御座御劔前行、  
御路豫敷筵道御殿西篋子南廣庇經御殿  
西南再中門廊亦立御北御屏風外殿上人  
等脂燭祇候余候御共棟能出居公時朝臣  
着座之後自御倚子東方着御先實劔於西  
候置物御執今日不持御座南是堀川院例也公

時稱警欵不用及余候屏風内良角菅田座  
而南面仁東禮里内執柄座在良仍今日追彼  
也例次必居公時朝臣召將監召陣左將在左仍仰  
的可懸之由直依懸勿主御的即懸之次余咳驚  
即公時朝臣出陽門并中門南小戶向伏座  
召諸卿此間他次將亦入中門北小戶每代  
也着出居座成定朝臣忠季朝臣亦也東上  
北次公時復座次内大臣已下公卿亦入自

中門南小戶經暢門并中門內平橋亦著座  
自座前著之北上而面著中門以南座之內  
人同經平橋更自砌南折著之也  
大臣右大将實房權中納言實宗右衛門督  
頼實午射藤中納言定能午射權中納言恭通午射  
二位中将良經亦也親宗隆房亦卿依無座  
直出無名門了如公例內皆持弓矢其持樣次矢  
取內上望十人渡棚前著座棚在南池也仍其座  
更者北次召實教朝臣於屏風下余仰能射  
座也

人々右衛門督藤朝臣權中納言實教入無  
名門代就上卿座上頭仰之內府取弓奉仰  
各告其人入實次能射人三人一射之  
頼實實定能西卿於座裝之近例無此事北山  
載此儀今西卿復舊儀可感歎  
先右衛門督射了次藤中納言各復座次公  
時朝臣起出居座出無名門了參上射之人  
皆不次上卿內府召取掌門見方也無名小時取  
掌燕人右衛門權依定經取箭硯於弓入自



無各門就内府座上仰之取即得入

内府仰取掌欵取掌書簡本及法次

弓場始事追可書入之

十四日巳入夜棟範參上申明春奉幣之間

事弁定依親雅穢氣也幣物不具大略難被

遂行欵云云

十五日壬親經參上棟範參會奉幣奉行夏

仰之今日内府有卒尔之詩會親經候其座

云云今日字依使參着日也仍余潔存精進

也公塚同之余修板遥拜字依宮依有所思

也

十六日癸宗頼長房亦申余事又棟範申

余事今日大神宮御祭也余修板遥拜臨

時之儀也有取思也

十一日乙此日公塚荷前擬修從亦定也上

十一日乙此日公塚荷前擬修從亦定也上

十一日乙此日公塚荷前擬修從亦定也上

十一日乙此日公塚荷前擬修從亦定也上

十一日乙此日公塚荷前擬修從亦定也上

十一日乙此日公塚荷前擬修從亦定也上

十一日乙此日公塚荷前擬修從亦定也上

卿~~右~~大臣又私荷前也使以~~致~~朝臣仲盛於  
南庭有拜發遣如例此日早旦奉告文使  
於多武奉使文章博士光輔朝臣即件朝臣  
草進告文卯刻小浴同刻光輔持參告文草  
以奉行職事國行見了返給御可加入之事  
傳天變事政一慶淳索事夏小時宗賴朝臣  
等真福寺棟上如思可遂夏小時宗賴朝臣  
參入次光輔覽政直之趣返給使有賴清書  
之其後發遣如例前庭設

十九日戊酉恒例舍利誦也論義有與及深更  
事了令  
亦日丁亥公家御併名也相伴內府參內先於  
直廬定御導師頭中將實教朝臣執筆以去  
文為次第必如他事定先是奉行職事棟範  
覽日時披見之處載時戊戌此事如何依  
為式日之公事不動日時延引之時或勤之  
或不勤之今度余依寬治例勤之也縱雖

勅止不可勅時依有定時亥到不勅之先例也而載戊時之由未曾有陰陽頭素不覺之人也職事又不是咎不足言欣以此旨仰棟範無申方大略不知業內欣次余參御取人參入之後亥始余着殿上以美放奏事由仰同人令搥鐘次仰御導師藏人藏次出居參上次余已下參着御前座次僧參上次第存例初夜導師作法之間余依取旁起座候御

取簾中休息事了退出

廿二日己丑此日田宗寺法華會上卿実宗卿

弁基親朝臣今日參内并八奈院今日行

捕拜賀依申請遣牛為使隨身自今日余始歲

末修法阿闍梨覺成法印也不動伴僧有護

加持又公家歲末御修法同始之座主全玄

也於中房修之

又今日寂勝寺灌頂也上卿源中納言弁親

雅  
廿三日原祭良僧正以取司為使參宮之間  
余事被示送一夕返答了宗賴朝臣申之  
又申化事等  
棟範申余夕事  
後鳥初 昨四日辛天晴此日七社奉幣也伊勢八幡  
大原野徑吉日是當上卿內大臣昨日蒙催  
其後潔齊已刻參陣當日足使雖不可然歲

未忘忙之上上卿又意亂仍隨宜行之申刻  
發遣大內記內覽宣命草今度奉幣依冬雷  
被行御白當方角之神社所被奉幣也而只  
載石趣不註變異之由仍偏似被處恠異不  
可然因之司天所奏其慎不輕之由可加載  
昔仰之清書內覽免之奉幣發遣之後內府  
歸參裏入夜歸來  
此夜定春日詣雜事上達部奉集中內納大臣藤

能藤宰相次余出居上達部座撤脇息只置

次召人宗頼朝臣參來余仰云陰陽師參哉

申參入之由仰可勘申日時之由宗頼退下

擗日時於杖參上余見了置座二通卷藏一

社如始日時一通神宗頼取空杖退下次持參硯

加盛例候余座堂間簀子撤硯盛例文於折

敷覽之余取之置前宗頼歸居簀子也無座此

間諸大夫三人奉常燈燭等也折敷余見例

又了置前宗頼取笏候氣色余目之宗頼摺

墨洙筆卷返續紙取笏又候氣色余自之宗

頼置笏更洙筆余披持例文讀之令書之端

一西行許讀之假名神馬十列東其後宗頼

卿百代書之書了又撤硯盛定文如神恒持束

余乍折敷留之披見定文了卷籠日時礼紙

中給内府見了授定能卿子雅長

谷晃了返上府取之子余々時二通

如本卷籠一礼紙定文之中卷如例文並置  
折敷上願指出置之宗頼參進挿笏取之加  
威硯持之退下次諸大夫撤却燈臺等此後  
暫予人々言談此間大宮權大夫光雅卿来  
召著座未今日松尾使也自彼社来云云小  
今夜始神宝行事所以西隣人屋其平云云  
行事家司着行其取云云陰陽師召在宣卷  
茂西人也

今日宗隆所勞之後始出仕申余之事其中  
申大神宝接津國使奇置神宝歸浴事早速  
可追下之由仰也

廿五日辰棟範中余之事等明後日欲奉始  
南圓堂御佛而衣木聊非如法之儀仍以御  
寺拙致潔可採用之由殊依有存旨

延引了正月十三日其旨仰行事長房了  
廿六日己亥早旦佛巖聖人来又法印被来定

輔申春日詣殿上人被牒當時可余人領牒

云云仰可奏聞之由

廿七日甲子親朝臣廣席亦參上申御拜會

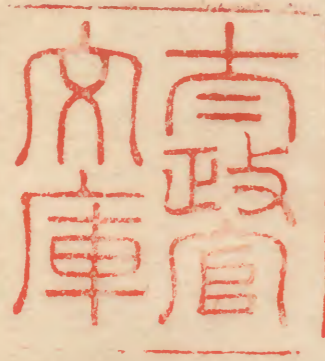
并元日節會御裝束用途亦之間事

此日於家勅興福寺上棟日時先例於陣取

被勅也而今度南當大將軍方之上為公家

御遊年方兩方御方還不可叶仍偏為長者

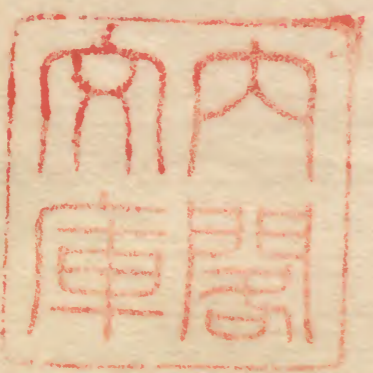
進急可致沙汰之由自院被仰下是以勅之



陰陽師三人頭宣憲助海內府相共出容亭

仰宗賴已勅申日時見文定雜事書了勅

加日時返給了



何可無用之由

何可無用之由

何可無用之由

何可無用之由



何可無用之由

何可無用之由

何可無用之由

何可無用之由



