

三七六四番

名
記
記

和書門類	四二五〇	函架	一六	冊架	一六
------	------	----	----	----	----

嘉慶元年六月

內閣文庫	和書類	四二五〇號	一六冊	一六函架
------	-----	-------	-----	------

內閣文庫	番號	和 42450
	冊數	16 (15)
	函號	161 118

十五



A 1 2 3 4 5 6 M 8 9 10 11 12 13 14 15 B 17 18 19

Kodak Gray Scale



© Kodak, 2007 TM: Kodak



清寧元年

清寧月

丙戌

庚子

二月... 院院所... 亦去... 院

作... 院院所... 亦去... 院

三月... 院院所... 亦去... 院

六月... 院院所... 亦去... 院

方... 院院所... 亦去... 院

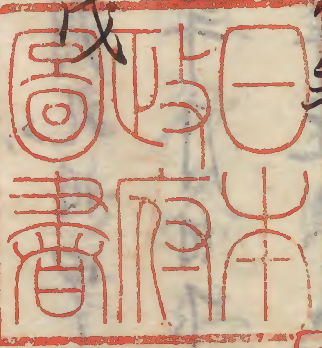
古... 院院所... 亦去... 院

在... 院院所... 亦去... 院

萬曆應元年

消月

一日丙戌



明治十二年購求

二月丁亥向知皇院院頭由年下出仕く由依女院
係列當門云々送く入長務人指依月々

三日戊子先遣清大將師長云々奉幣云々行伊勢
大神宮新造遷宮日時并奉幣云々先係云々并重
方召日時勅文三巻内院覽奏因女劍次下給云々并次

召尤中弁後經勅云々大内記光範云々宣命云々内院
奏因日前清出云々次率泰八前院奉生伊勢幣云々

勘文ホ

一通奉也流幣使伊勢大神宮日時

今月三日戊子

年月日下陰陽師去人連署

一通伊勢大神宮涉廷宮日時

六月六日辛巳

一通被立伊勢大神宮日院荒垣鳥居日時

七月九日甲午

年月日下月前

奉幣并廷之々同報之々保准正廷之例之々

五日庚寅天晴建春門院之号之後初下有入門

涉幸院既欲奉仕前致之旨判下代九寺之權依經房

兼所教書云涉幸之伺下候涉後之由且有涉

气之可用意者即献請文中刻相具馬氣彼院沙而

法行与午時一院沙同宿九太大約以下公一殿上人漸奉入小西方

穿女房車乘燭仙院出沙而西九寺之權依并勘解由

次下親宗亦於庭中行多陰陽以賀茂在憲初卜

奉入簾中奉仕及下別當之儀承取致在憲退下之旨

之典代宗家賜祿次門大卜九太大約之儀所車

奏殿上人取松明在外庭檢大細之儀保実房落乃光燈

柱中納之邦紀尤之特實 國列當時志泰護資賢
右宰相中將宗盛泰後家通尤共持成能官后宮柱
大史胡方右三位中將實家尤京大史定陰^列未^列建前西方次
号所車未帝之典代二人廳中八人院之院寸尤中物於
定胡卜右中將實宗物下付轅^和下中^知報下復
後驛為貫首之者列廳中付轅之條不弁是非
之身不進也次出法西門殿上人六位五位四位各行公
門外尤大將師長門內尤下日驛馬在前次沙車^院車^唐
副八人者白符襖袴履沙衣不出之半帝持搦着前不裏而符襖
袴山吹沙月不出件當也凡具半就尤京大夫相多之
藏人既柱右中弁位能復所後次換服建使尤書門

大史尉源為純^{布袴}次右次長尤近物富中長帝親

薄多竹襖袴右將曹泰^{花多竹襖}次女房車^袴毛車

十女各一人^{出衣襖芳單}市^{白沙衣}花^花衣

每車侍者府二人^副末帝半物車二人^末右中物

其路自京極小行自四臨而行自東門院小行自

都芳門大行而行自宮城東大路小行入法上東門

出小陳鞠平門昌沙牛引沙車入玄耀門西行弘徽

及西而梅津車号公門別西垣列居入沙上門府

以下被儀法殿及而庇座下宿廻及上方七月初

出仕之故也

女房車立北陣不下之蓋先例之
女院屏沙上沙壘亦有沙壘而
縹緗緣置二枚唐錦茵未自本院被法口南
北向戶前敷之為女院沙座人
日置二枚上加蓋沙座茵其
御座
弘徽殿東西垂簾生几帳帷
而庇東西行為馬簾帖為公
女屋儲平裘沙座立廻五尺屏凡三帖
此外並列沙裝束
本院判中代藏人兵部大

輔光雅以本院浦設車儀之書
沙壘面之後女院下沙弘徽殿
于明夜半於法行寺及天明
代之無為
天治元年十二月傳賢口院
久安元年五月養福門院

以上例
下中儀後騎當時嚴中後代西日也
七以沙幸以不於沙在而
新人文章生後原敷中
茂明人為三男

昇殿馬助長純男

云明寺尹明男

六日辛卯

丁日壬辰泰攝政殿吹奏門式人云院涉隨身昨日

有侍任事 近日見任

左近将曹中卜市近

右近将曹泰多賴

左近府生泰多國

右近府生日賴文

左番長中卜近武

右番長泰公景

侍任次男

左将曹泰多任 右将曹日多國

左府生日賴文

右府生中卜近武

左番長泰公景

右番長日多國

市近将曹之男近武中補府生也

魚賴将曹之男魚宗中補番也

魚日辞左府生以爲三年只返候之優舊比勞

被補功曹

魚回將任左幸運者

重近魚賴雖非沙随才只下返候

八日癸巳院尊勝陀羅尼供養已列泰入寢殿堂

莊嚴如例 每屋中央向副小戸奉懸尊多羅一補

不立供養法壇以作法僧在亦如傷大不署梨大台座
之梳僧正明雲泰入暨之便宿房西中門題名僧法下
覽算以下僧絕口九僧下口泰集公下遲泰頻有作
午刺梳大綱之隆寺以下四五輩被泰入右中門梳仇
感隆奏多由次上宜出涉蒼中涉座次梳大綱之
以下泰署所前座下中候其座次導師泰上自堂宜
著座次总礼盤多始兵告仇李能上總守基捕相
模守右隆宮門梳大捕親綱勤仕堂帝子導師
表白次揚題名次殿上人運片純又撤去如例此
下中退去泰多下為口覽文言也

九月甲午伊勢大神宮臨時造宮 去年十二月 大宮造宮 遷涉

涉裝束并令物神室十一日進禊上九大物右
少弁中方先泰总行多所檢知神室亦即調立
列置都芳門中而行多次上門泰門行中着内
中子又有結政清中次各分給之次神祇伯既
廣王為弁代泰向伊勢由泰門出殿上口奏多
為入少輔並光奏園之次賜祿禱一領百日退去由而
行多下川率神寶亦泰向神宮了次上門以下多
散今夕下宿勢多驛家之
行多中右大史三台尚光史生盛久以下

西三下掌頼道木也後々以外諸司造物所
乃、細又其数々

今日禁中瘞勢

十一日丙申祭后下次泰門次向知足院

十二日丁酉年来勒於十日講一昨日滿十日今依

日次宣啓白其子列木片阿弥陀仏一鋪法花純

一鋪部供養有彩文

柱大僧都覚智為導師丈六佛前立佛臺奉然

繪像題各僧有三口說法一布施

導師大僧都被物三屯白草一屯一布施三果衣

各七反
縮裏

甲裝袋帝裝束二具紙一積

题名僧三口各布施二裹捧物二枚

晚段帰京

大理奉院宣仰下云左近將曹中長市近下々

將任行月將監早内覽下仰下者將監除目々

於時口宣不存之由且進請文次泰殿下申院宣

趣次依仰尋向久外記行申云下野敦利季利

奉旨弘木月將監之皆除目之次之服臨時口宣但

如乘人木蒙勸賞之時皆臨時口宣也下依所定次

若此青申殿下又奏院申仰云除月毎期日次

准授例早下作一上者市申多下宿在府亭仰下
尤有命云我為職多之時宜弘將任之為安臨時口
宣例報被仰為宣旨經五月之將任除日
今仰從不審且再三有沙汰之不能尤太早
下外完後下宜給宣旨先即行就
其趣

嘉應元年六月十二日 宣旨
左近衛將曹中卜市近宣令將任月為監
後人於權右中弁平信範奉
依當時沙定雖宣下此多臨時口宣於不下

為後例欽

十三日戊戌早且泰院申法勝多沙八講僧名多
云父入沙新能所沙精進屋外外奏多
尤多之依依基服日數也不下有障也沙先達權
備正被申行泰仁沙共除頗不審然而沙定
之上先達說不能左右多也
晚頭參殿下今日攝政才三度沙上表也下復吉云
之中奉作也此乃殿下出沙之在直衣中納之宗家
心宮門口永範之復座次宮門口融沙表第即該
尸次下給於人少補之散位伊經請云云一魚光

取具筆進及下先足献表函并懸結縵亦
殿下及自卷礼纸的函裏之結中置涉庭外之
尤少将^還位胡卜二献口一出禁哀為人兵尸大
脯光雅奏史程大制云隆孝一涉涉表之尤中
升後經胡卜作^不勅各其趣不許^而情
次中使尤中持頼定胡卜持泰勅答^函勅使
立中一門為人少脯上逢申子也次殿下降自中
門^{藏人少脯}勅使持勅答跪及下又跪^拜笏
受勅答之降昇給次家子^{魚光}亦勅使下着
庭之也次勅使昇自中門廊經到代^荀而

着停子次殿下降自中門^{魚光}進庭中令拜
舞紗此乃勅使退去在兩面不受涉拜也及下令
降昇紗次諸大夫撤停子供平^{勅使庭言鹿}庭
^{東戶一側及下涉庭言鹿}次勅使^依告^{龍鬚}庭次殿下^{後下尤}
日^日三^三乃^乃庭^庭
忌庭次尤^一侍^一實^一回^一取^一白^一大^一褂^一一^一重^一就^一及^一下^一
起庭紗勅使^一降^一自^一而^一階^一再^一拜^一退出^一中^一門^一及^一下^一入^一
涉次着^一涉^一元^一公^一一^一涉^一庭^一下^一中^一中^一方^一吉^一云^一
作法如例次^一為^一人^一少^一脯^一中^一門^一為^一祭^一請^一奏^一又^一下^一政^一所^一
吉書^{加賀}次^一殿^一下^一令^一祭^一門^一一^一涉^一宿^一的^一
且是明日祇園涉靈令以三除大^一乃^一便^一之^一庭^一

今日中列見梳大納云隆季九衛門督實四右
兵未將魚雅泰後成束口亦九中年後經胡卜右
中年長方胡卜九少年為親少納之定宗亦泰忠存
九少立中^文九右大年或市服或市勞不泰仕云々
近江國養料米所沈之及七月之行々
下中不泰著九右大年不復九中年不行其云々
故也

十四日巳亥祇園沙靈云々例

七朔上皇令泰指新熊野給云々

十八日庚子泰殿下次泰門祇園臨時祭有云々

櫻門新寮調進舞人亦裝束行々為人亦云々
尉親光出納尚親亦檢知於為人所分賜之即着
用帛奉出右近陳羞餐饌云々例

申刻涉櫻沙殿東弘廟沙在亦儀月亦既中將為
陪膳為人少補益送九云々依季能為使右者口
皆為原口奏宣命云々使

下中依腰腹日數不勤今日役之

十六日辛丑早且上皇出涉自新熊野

七日式了大補永範口奏明日涉新文章

十七日壬寅天陰七日大上皇云々道也涉年四十三

沙報書多 永治例太少弁 胡隆奉行尤中弁 厥業
朝卜草之右少弁 朝隆清公院司 授中納之 家成
口為沙使

今度作者清公沙使併為彼子息吉例 相叶
自然之前表之

今度沙報書有裏紙其上卷 祓紙二枚 又

一枚次入菅以檀紙二枚 裏之結申如例

已刻按政殿太政大臣忠丸大木 經右大臣兼門下雅

以下細之 外細之 氣後散三位元六人 衆人依召友下

之 泰沙外細之 有沙對白次殿下台退出給日來之煩

祭心地所已有所氣

午刻外大僧正覺忠 香深法眼之 恭納袈裟 法中公衆 曰 惡覺

尊覺公殿 已上眾人宿裝束 平裝束 大僧正以下 伴五人 宿房 遠人 依別作自去 夕泰宿進 色大僧正之宿 然野法精 色屋廊 紗衣上沙 而之 案

泰上僧之 儀西廊

未刻 上皇 自東廊沙 而渡沙 西面沙 而 沙裝束 布袴 先沙

拜 拜屋屋中 次大政大臣 大卜 依召儀沙 外府次

被召儀後 外大僧正 為戒師 公衆 惡覺 為喫師 等

覺公殿 為刺除 此外 法橋 實度 阿耨 梨真 因

曰 源 故 為 勒 新 伎 復 儀 小 廟 障 子 外

一徒教 惡之 下 及 是 報 知 之 次 戒 師 洗 儀 初 泰 三 衣 置 置 掖 机 上

次上皇出沙簷外沙在次

着說戒座灑水次三礼呗次步磬表白次請和尚文

情阿闍梨文右次沙拜先大神宮次八幡次鳥羽院

陵次待賢門院沙墓各向其方各反再拜云々

先例多召人分七度次流將三男中次翫毛仇皮

文次善哉大丈夫次頌次佛仇大世尊文次雜役

僧不持泰新具沙腹息冥廣法橋步敷真因

阿闍梨沙洗源水瓶又冥廣沙髮刺苜又

真因沙湯惟沙中亦又源已上蓋沙後

役三人僧聖勤次工皇一取沙冠令解平信給

剃手覺法中給伴物不入沙簷中次剃手奉

結分左右沙髮用次之用沙衣襟取袖下以沙湯惟

次上薦剃手尊覺奉剃手髮下薦剃手公敬

奉出沙湯此向上薦呗師云齊唱殿形呗次下

薦剃手公敬奉剃手髮奉沙湯此下薦

呗師憲覺唱呗次剃除手左右沙髮置檀紙付

札件机兼書備次下薦剃手剃此髮沙剃髮

次法皇入沙簷中脱俗服令总法衣給次供沙手

為此手僧位撤新役具沙髮置同沙厨子次法皇取

沙髮出沙次戒師奉除周羅髮件同既發項三五至

次定沙法名行次戒师置袈裟上頌文大哉解脱
服以沙袈裟奉授法定以龙太子受给次捧沙袈
裟一拜即返给戒师如此三反法定之总给永治寛通
沙袈裟七反次召沙念珠菩提子水栴紫末念次追哉值佛
与梵法中结者得次奉授沙汰十戒次说戒相次神合次迎向
次令授菩萨戒给被授申沙法名行真日未被業
撰欽法官入沙窟中次戒师偈本座次卷面痲沙
篇次给给行也布施
先戒师

綾被物一疋

太政大臣一取

判定代威隆傳之

布施二卷

絹帛帟各五

民部口光忠治部口光隆取之

布袴沙袈末一具

帛白絹帟當口总沙
之後括之卷内也

皇后宮大史実定取之

直衣沙袈末一具

口卷

梳大細口降香口取之

纯色装束一具

梳大細口实房口取之

長絹二卷

各五尺

綿二卷

各百疋

已上四卷梳中細之那繩取之

次呗师二口

各綾被物一屯

龙太卜口大小可也

判下代光長奉經
傳書之

布施一裹

各白布
五反

茶後散三位取之

纯色装束一具

長笏一裹

是

綿一裹

五十五

已上細云以下行也取之

次判在二口

被物以下色目月也

公卿侍卜次并取之

次事卜戒师以下退下

此间以爲人从右中將實也後取逐逐也加取之也被

申大門後取也於後取也作之

寛平法皇涉道也也日以院中細云被奏同

高嘉上東門院涉道也日以爲人从被申大門

永治依古例以中將教長被尸大門七度

依被二代古例被用从申也

次被始涉道也

金色木身阿施陀三号金泥法華經一部素

紙月經六十丁

有涉原文式部大輔永範丁草丁

皇后宮於大吏胡方一清書折紙紫裏白
色紙有薄

靖僧十二口豫泰集使宜可

純色裝束著中袈裟但少
存師者裝束件僧徒後摩

阿閑梨相如純色裝束
十三具今胡分約一

法下禪智一曰尊覺一曰實寬一曰公啟

少僧都澄憲一曰勝憲

法眼取智一曰觀智

律師良明

法橋實慶一曰高澄一曰智秀

院理大吏為原一之院一右少將光能胡一奏一也

而奉保令步鏡法皇出涉東涉西羞中次太政大

卜忠尤大卜 經 右大卜 左大卜 外大細之 實是極大細

言隆季曰實房外中細言光忠光隆極中細之沐繩

中細之 宗家太兵衛督立雅極中細之 或親曰資長

曰忠親院理大吏或賴泰護教威曰家通太六年實繩

正三位俊盛後成成能胡方實家 已直衣莫年
其彌一人者東帝 忌堂外

在但中細之以下退在西廊此外太極門待時忠泰淺

資賢右宰相中將宗盛極後涉而方不在列次

導師禪智法下忌禮盤次堂達智秀法橋步磬次

法用堂童子忌在 右大卜 極依威隆衣冠為
人給少補並光東帝 其座在右方貴

子之位藏人勒此堂童子靴存憐永治元年九位為人統
親勒仕例之次堂童子花散花行道一堂堂
子納花莒次堂達授涉誦經文於導師件文多未始以所
授經僧之撤立紙置堂達經机誦經机誦教化
永兆之院持大納之隆香次涉誦經鐘凱誦教化
如常一揚涉經歌各次讀厥文次說法次場布
施導師被物六堂大小四人大納之
布施一裹知言軒子九条儀可之彼
色之布二結包草七夜大和回四位納殿上人可
歌名僧十一口各被物一重納云以下可
布施一裹布之長四位以下殿上人可之

以中將并下堂取被物五位而布施

次每日涉佛經法卷

十月門跡陀佛一鋪

三尊像法卷一後頗押西方其跡中央立
佛臺奉懸此像其而立花机備厨伽其尤
右立燈臺供燈亦机盤不如元

素紙涉經十二部

涉導師禪智法中总礼盤次法用但無堂童子於
僧分花莒次說法次布施

導師被物一重

公口取之

布施一畧

友

殿上人可之

題名僧十一口各布施一畧

中二反

次被始涉懺法 僧徒起座出使宣下致意不憚絮沙表

又安香爐楊杖名香茗水

次被始例時 次子一僧徒退下公口退下

每日涉佛供養以後下中退出以持論記之

後因八夜被始護摩法下憲覺於 東不勸堂

勒行涉本尊三尺阿弥陀木像

往古冥佛
定明造立

助子

二口並日召支度相備兼具當日後壇下

涉補經壘

散花札

堂童子座

已上撤却每日下供奉

去保元三年 謝尊号 依市余即至抒過

不請地望空寂唯有紫汲之依舊而右心不

轉從恨白雲之 絕史襟懷相肖時代屢移

又跡讓之道迹志為先肯不堪馭俗而七

兵馬之何求淳名而馨虛舟三皇帝之火

社也猴羅尊号誰為早無何有之棲居之

欲樂閑放而艱性况平羽林之凡嗣之

備實豈隨象外之極芻土志非矣心之

有矣寧致草紙之貢其多皆違宿意自
今宜從停心既遂亦非於永治勿費後章古當將
嘉應元年六月十七日

敬白

勒行送順善根

初日

奉造立金色等身阿彌陀如来像一肘

同三尺觀世音菩薩像一肘

毗盧菩薩像一肘

奉書寫金字緋紙妙法蓮花經一尸

每量美經一卷

觀普賢經一卷

阿彌陀經一卷

般若心經一卷

奉撰寫素紙妙法蓮華經五十部

每量美經六十卷

觀普賢經五十卷

阿彌陀經六十卷

般若心經六十卷

奉造立金色等身如来像一册
奉模写素纸妙法莲华经五十部

无量寿经观普贤经

阿弥陀经般若心经各二十卷

二七日

奉造立金色等身弥勒如来像一册
奉模写素纸妙法莲华经五十部

无量寿经观普贤经

阿弥陀经般若心经各二十卷

三七日

奉造立金色等身千手观音像一册
奉模写素纸妙法莲华经五十部

无量寿经观普贤经

阿弥陀经般若心经各二十卷

四七日

奉造立金色等身地藏菩萨像一册
奉模写素纸妙法莲华经五十部

无量寿经观普贤经

阿弥陀经般若心经各二十卷

五七日

奉造立金色木身釈迦如来像一肘

日三尺普贤菩薩像一肘

文殊师利菩薩像一肘

奉模写素纸妙法蓮華经二十部

无量寿经觀普贤经

阿弥陀经般若经各二十卷

六七日

奉造立金色木身不夜明王像一肘

奉模写素纸妙法蓮華经二十部

无量寿经觀普贤经

阿弥陀经般若心经各二十卷

结願日

奉造立金色木身普贤菩薩像一肘

奉模写素纸妙法蓮華经二十部

无量寿经觀普贤经

阿弥陀经般若心经各二十卷

每日

奉图绘阿弥陀如来像一铺

奉模写素纸妙法蓮花经十部

在具经

已上素纸妙法蓮花经九百部也但六十

箇日向可收滿一千部而今百部先七
日可收供養矣目錄在列仍不載之

右佛經造寫甄錄如斯夫以一念潛通覺
月澄菩提心之水三諦觀察五凡拂煩惱
障之塵甚深之理不可得稱者欵伏惟
認依十善之室因早纂百王之法業
極民惟疎遙謝垂衣之徒淳化難施忽
止脫履之張宏止願亦子情思性錄
第子在藩之時
待賢門院茲悲之恐早歲登極之始

鳥羽外皇拜觀之禮永新以來傷一
之恨胸慘切之憂銘行不岳以孤露
徽贊理一天名愚心誠足賴祖宗之靈德
惟保障上玄之祐繼嗣益弘永曆先朝
老長嫡也之上陛下者少子也夫上天宣
順孫心回母仙院者正妃也泰為三代
帝王之父祖旁致萬機巨細之詔詢目茲
飛去害馬未得絕塵累報進虛舟未得去
浮榮只樂幽閑山水之栖漸送涼燠於
二六之曆茲同先朝晏駕傷老幼之無定

初^幻世常理悟始終之難逃園苑花呀空望
幼榮也春兩紛陽業既唯憐黃落於
秋凡每見也之有威衰乞請人幸之
不宰因况不惑之齡屢至厭俗之志旆深
仁日虞^虞人之貢定預死祝之生命多年齊民
之憂哲結悔迴之業因加之摘克戮實維
恩曰海之安寧愆惡除凶非無立利之禁法
矣露之誠此時至切例因如來正教之中
殊勝之實終遂修善^業切化無量随心不賴
獲其果實仍自晚焉六月十七日迄示

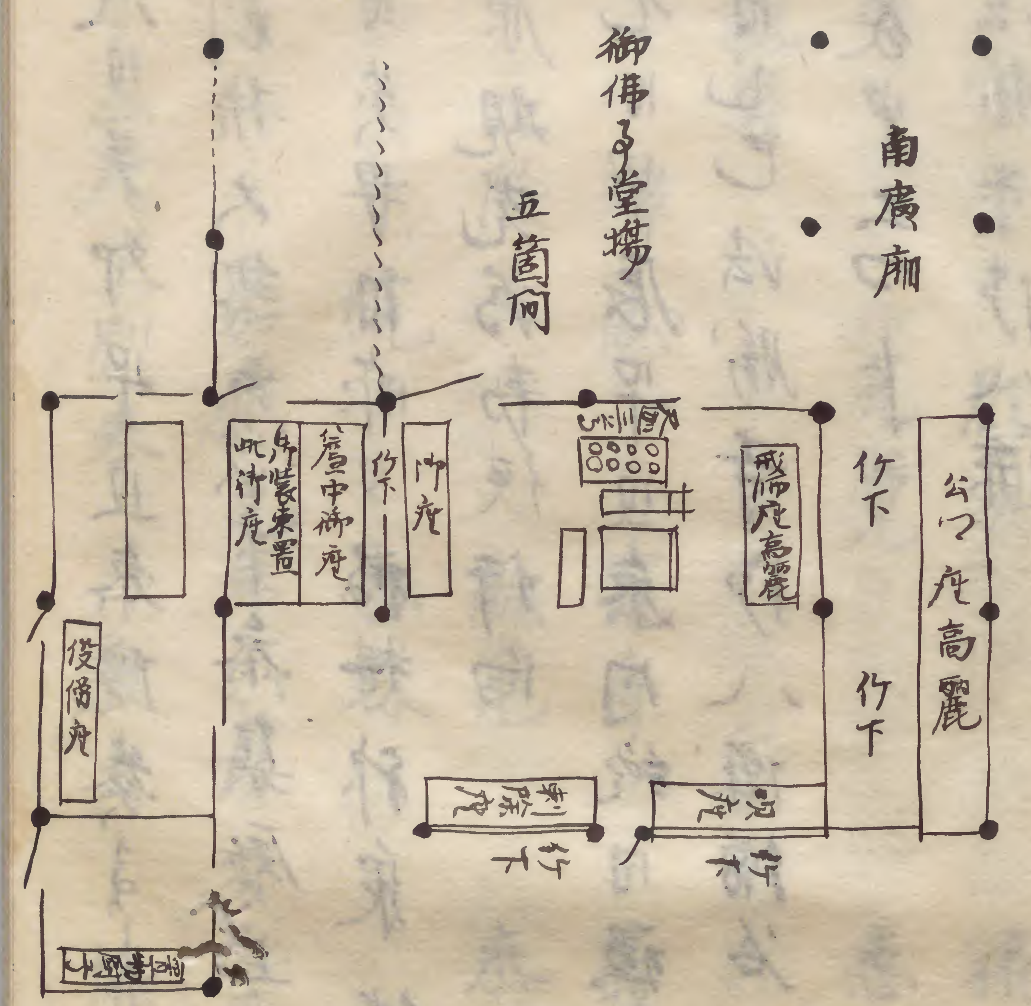
涼秋八月上旬作初^後扣并五十箇日佛
則願數十勝之尊容^容經文寫一千部之
妙典使也洛東幽邃之精舍敬同智敬
焉之存慈不嗔者驚子智德之華不唱
者真呗称讚之聲方今憶輪王悲衰容
之因慕釋提授法衣之而合二羽也佛前刺
髮鬚於以上發心日新何待淨居天子之
勸棧緣時至便感普之如來之夢昔為風
闕之弓龍衰^衰裁衣之列桑門之侶木又携
杖隨又徒今朝百个日之向亦自為每日之

作晚三時法花之秘密念十部妙經之轉
繞須以百日滿十部也持弟子博談經
典積而有數法花經則一萬五千四百六十
千經則三萬四百四十卷其外藥師經二十五
百九十八卷懺法二千五百二十七卷阿彌陀
經六百七十卷阿彌陀百遍念誦四十七
度又子之懺摩二十六百三十三時法花懺摩
五百三十一時不勸懺摩七百七十時大威
德懺摩九十八時阿彌陀懺摩四十二時又
阿彌陀供養百六十一度又釈迦牟尼師

正親音十一西地藏龍樹普賢文殊等各
七度法華百八十九度千手二百十二度如意
意輪二十一度愛深之五十六度不勸明王百
九十六度大威德三百三十五度毗沙門天
百十四度金剛童子四十九度又長日供養
法者法花阿彌陀千手不勸毗沙門不也但每
時奉燒法花經一卷敢不交餘云凡厥行
業兢兢於多竿師不能知佛智豈悉見
是皆忘現世之子偏只為後生之營而已
出獻表野軒轅之跡七聖誰時以法之輪

崑丘驛駟之蹄八駿侷備友呈之、相豈若
 弟子已入一其無為之道遂感三明不取之
 果伏乞十方三世諸佛薩埵照視精誠
 曰滿宿願文至孝者德之本也報恩之
 善之源也先以功徒之上分奉訪考妣
 為院之沙菩提矣僕請弟子以此日行地
 他之衆居併資順次定之往生一期名終之
 剎必預聖衆之末運九品易往之間 宜蒙
 如來之荷擔乃至法界利益無邊敬白
 嘉應元年六月十七日 佛弟子 韓 敬白

清公亦有沙禪宸筆行真



十八日吳郊早且泰院奏事一返出

午刻梳大納云以下泰集殿上 次涉佛供養

近日炎早日昨日被拂鉢泉比藏人右湯門尉

藤原規光為勅使行向

十九日甲辰早且泰月終日被俵晚返出

九日乙巳法勝寺涉八海僧各一昨日申之日下知

之家申上門一

法勝寺涉八海

證美志

梳僧正明雲 法示覺珠

章實 玄緣

敏覺 法眼光長

取真 梳律師行魚

光覺 惠 卍

德衆

璋猷 寬弁 義明 勝延

隆魚 融覺 泰覺 雅經

弁曉 惠珠

嘉應元年六月十日

此中山庄主別奉涉教去一依服供僧寺家不

此下放請書之故

去中甸保寺家之近近去年僧久又寂勝

誦僧名曰申上其申簡定被作下也

元一丙午泰院涉出家之後涉所中乃奏身

不輒之也近習者所談也仍自女院涉方村女房

申入條之即奉吳作泰指政殿涉奈心地之日當身

六度亦身不病也一日造立供養公舜法平乃大師大般

若不空器索涉繞經亦又法服曰實殊奉加持

然而午刻又之奈新——卜中泰門案畢涉旬

今月兩不降去十七日祈雨二社在幣中自十八日

未刻泰門九街門梳梳經房以下延尉泰集

陣以上門列當被儀仗在與下中界與座仰會碑

定仙院被修作普為增修惠業宜行非常赦

任永久二年例令化部書下中退去次上門移

外座召尤中弁後經胡卜被仰部書趣依有地醫
被係佛年

尤中弁於床子座草之即覽上門之官外記首

入之召內祀小門記
定親門院殿下依伊古房
伊座已亭門祀保泰返

奉上門次之清出之了令下中又被進及下有山

畫日元三日二字書中亭畫無例給
依涉所

身不及例有無下中保泰返車上門此次何云

詔書施行以所且可免獄因但先是上旨召
人尤事の指伏経房祓作此旨即出尤事謀化徒
門亦出尤事の陣招集中人差分尤右并亦何
行向獄の事
依妄物者無其作
長尤事の権伏経房尉大江遠成
紀久行 友知実志中原基廣 府生季光
志中原章貞 資成 府生季光
新右方の大吏尉源重定 尤事の尉師高
志中原章貞 資成 府生季光

祓拂神泉苑程每其驗仍七日又有二社奉幣
自九廿日下被行孔花経鏡經之由豫被停下
為人少補奉行下字下行字方之由月奉作
九二日下未午後泰院涉佛供養如日者列當
仰云當涉逢初七日明且下被行非常赦申
按政下致沙汰者即因人勅文并可物忌申
大理下便可為上中月令申
流人下被召返中月有仰死流軍頃文也召大
吏史隆職宿
詔書新大内記中勢補下催由原外外記

召流人官符法字官相少納云子月外
字符葉子又作字子

入夜大外記申上云大門記光範中不勞申仍
申子也也作尤中并後經胡卜行一

元三日戊申甲旦泰院堂莊嚴并庭中涉
誦經壺木如去初日

午刻尤大卜以下云一及上人海之泰集此乃奉
救令子泰攝政及作符且涉定且申先例
及下涉矣心地之間不令泰門為驗者涉讀
經帝有涉新等

已上向右獄門

次上門召中勢若少捕季盛泰署膳室上門下給
詔書一及上門返紗外記莒次下字出膳室配流
僧侶十人有所思食召返之由作上門下交新紙上
門而下給下字之也麻子座下大吏史而或字符
覽上門返紗之落下字加判次右大弁實絕門
少細之定宗木向緒政法中一

此間為入治部少捕益光仰右言書信云依炎早
如室生龍穴社下之將讀仁經之勤申日時
上門也伏後被召仰下字之也作長倫局持泰

勅文出陳海見立奉工...
所被下_{有作}下_又下_知下_一夕成宣音
早下付山階寺別當由係舍一自明後日下_也
也尤辨_下兵福寺

應轉說仁王般若經祈請其兩_下
右指中納云藤原朝卜宜雅宣奉
勅宜令僧正尋範率淨行僧侶下_口書室
生龍穴社始從表元六月午二點五箇日同轉
荒件經祈請其兩者寺宜兼知依宣行
之但其佛僧供祈下運充之狀下知

大和國已

嘉應元年六月九日

女史中原朝卜

權右中弁平朝卜

尤辨_下大和國

應早運充室生龍穴社沙撈經佛僧供斷

燈油或殊五合

日列五合

佛供斷

黑米壹斛六斗

日列三斗

僧供斷

白米伍斛伍斗

日列一斛一斗

使僧正尋範

率淨行僧侶

下口

右權中納云藤原朝卜

宜雅宣奉

勅為祈請

其兩始自來元八月午二點五箇日間書件社
殊致精誠可乞轉禱仁王般若經其佛供
新宜作被回早令運充者回宜兼知依
宣行之仍須在廳中人以勅仕取進
使書文子書論旨勿致疎略

嘉應元年六月九三日 少史中原胡卜

柱志中并平胡卜

宣使食馬宣旨在外紙不載之

此乃門大下以下云云多奉着伏在儀仗備司
併恭集務人少備召作行幸事 於門府

昂下日時勘文廷幸兩院
次之上出沙而殿近傍陣列次右近物渡東
以中物付門侍下中候沙裾依及下不沙在也
次沙及兩左右大物以下細之恭護三位十五人
列殿庭次圍寸奏次少細之定宗於奏次奉
沙與三位中物實家門安劍壘京輿出沙日華
宣陽建春陽明門亦自大宮而行自大炊沙門
東行自堤汀而行至二条大路從小陣入御兩院
東門鈴奏公門名謁如例次門侍所入沙為人
少輔申子由左少將有房右少將隆房胡卜亦

供奉入寺後供神如例
詔述文志者孝子之道也朕雖幼雅仰慕之
宗佛教者哲后之政也朕雖庸昧庶幾之
宣禪定仙院宿福門作明位外繁棧緣有時彩
滄定水於汾陽五十箇日殊值善報於茲油推
其歸法之教意定有解寃之慈心宜施
肆育之深仁以添十刀之加復共大赦天
下今日昧爽以別大辟以下罪無輕重已免
覺示免覺已結正未結正繫囚見徒私倚錢
犯八虐強竊二盜常赦所不免者咸皆赦除

抑陽光遍照于遠近霽澤豈列于薑一藉
仍須未得解由徒不倫僧俗同以原免庶依
蒼生之歡折必^勸白業之感應布告中外俾
知朕意主者施行

嘉應元年六月九三日

濟盡三字 九三日

左獄五十二人 右獄四十二人 立物志
使前百三十四人 已上三百二十七人
流人中被召僧侶十五人

僧守禪 越後 弁鏡 所後

己上永万元年八月十二日配流与力僧正惠信

寂庵薛摩

玄榮壹岐

玄延大隅

己上月年九月六日配流延曆寺惡僧

実勝隱岐

教中同防

良蓮豊前

田麿筑前

己上月二年五月十七日配流同寺惡僧

宗賢薛摩

玄信豊後

覺賢野馬

己上仁安三年五月三日配流高野僧

長息下野

長惠同防

田喜下野

同年六月廿六日配流真福寺惡僧

此四日已酉為人少捕作之依日來炎旱自月一日

限三日和神象苑以口請傷可之轉讀孔

崔經官方中丁奉行者但東寺一長者法務

傷正禎喜禎元近日被山云請仍以別作請傷事

亦願中可答佛室宸沙法可存此有忘歸下知

大史史了上口中約云宗家被奉之尺外施被信

役人亦中云之午利官帶為宗依大史史

命末隱次子中亦申云沙流經取部屋下

知不工察岳書掃部主殿門脈以下依奉法司

任例傳下知了且依大史史余不懈怠之

此且日庚戌甲且泰院申法勝寺師八講講師

闕請中次奏神家沙溪純中次恭掃啟殿沙
發心地一昨日之儀新中於存沙用意驗者奉
祈人之多泰入神泉沙溪純日時傷名定又中
請心覽子足像上以余也詳審之後泰內
中納云宗家以被復伏座臣下宿被作云為
祈兩自七日限三日於神泉苑可被轉演孔雀
經之勅中日時或以作職子限日作以上口乞
仍於伏座之日不作歛下宿退出
床子作心廿史作伯久者之臣陰陽寮持夏
下宿獻上以之被覽置在前被作可進例文
由下宿退去作史之為人持泰例文視亦次被定僧

心泰誠家通以枕筆次具日時勅文之下宿奏
殿下沙于里亭仍被中
日覽後被奏史也即返新上以被錄下宿傳日時
依勅中行以僧名令知清使被下宿又強申作行
如前退去而床子下史作詞同上次下宿覽行中
不該奏上以見下被返下下宿強申上宣宣旨
宣一退去返下史下次寧宿外記亦神泉苑下時
午列
秀人秀女甚光掃地祖儀已及八十日之宿
用東門之同小門先是宿作便廳之掃除小門外
東西
池水庭去汀三許丈當中鴻木三寮立且間
之而部屋覆緋布敷板敷中央間小母屋

除指切恐覆慈奉慈淨此似新也者奉後

其前立香花札表前立佛俱札其東西立

同札立大花瓶立燈基俱燈立前札數半

恨如常毋屋東西各二間敷傍座各三行

信總佛前方几傍後座各二行以西為上東西對座

南廂當佛面立行香散花札亦行香一脚

其西門以西敷上并亦廂東上西廂又在座

几件屋中皆敷滿弘慈在板敷無搭布庭

敷堂童子座小庭

幕屋西立且間煙為雲容座東西畫

其小立門煙為行事官座并以下先可復

其小立用煙為僧集會座而小畫座亦

伴煙先例天永以往堂場幕屋後庭小

東西畫立之而保元以後行車官煙小南

小畫立之

又幕屋東以往在史生以下座近例無之

上卿不被泰上近例之於水墘坎下官入小門

直著堂前座痛可忌行事煙坎而炎天

多泰集僧泰召尋同史久者尋惣在廳之後

之文後儀師實雅申之傳繩以下十九口傳亦

泰真而長者修郊長率之期被仰長者之期
自鳥羽殿修房之立系入之在系泰真也催之
此君中尊孔崔明王副長者使且奉送帛付岳書
官人奉恐堂場每屋
官掌為宗申之僧伏粥作法司但例雜令調
備侍總不催未着供之繩取申之十九口惟系入
長者選泰待彼修都
申別長者系入殊修起集會墪列立堂場後
庭北長者加列繩取申僧替泰之中
史之中上
下官着南廂座更長史作鐘丁
下長也

打之由史作官掌之下知岳書官人

鐘燃東南棟樹下往昔鈞伴樹枝之次僧侶左右相介谷十口經部

屋東西系集長者為右列上首懸在廳為川次僧繩少

自正西間入堂着左右座先是說僧首座具香

呂莖次威儀師覺後在右方九起座美定不伴

傍學師權律師有與左座叱教長老僧耶

長率右座唄大法師智源日方散花大法師但繩

左方威儀師後座次導師礼佛着半作衆僧惣

礼公文後後師實雅石方升磬次唄次堂童子二人集人心清貞

氏部太史久明下之四人而三人通系之着庭中座次入堂介花莖苗書子之

次散苑法用延行次僧供後座堂童子似花菓等

師發願表白此間下官起座就等師右方係法苑趣

依日者矣早日祈甘雨以申為人師者入可保之而依及下所不緣忘系人之所及下官也次讀經等

師後座諸僧一叩同音殊致祈禱晚以卷數博覽

口部次通等師著半依次神分次六禮次咒咒次佛名

次廻向次祀祥寸返唱耳兩普潤僧侶退下官

收早明日已別可泰集日之繩取作經僧一

御佛長者奉渡

御經長者以下皆隨身持經

今日之時勅文傳名書錄

陰陽寮

擇甲申林泉苑下被行祈而沙鏡經日時

今月廿五日庚戌時午二點

嘉應元年六月廿五日陰陽博士並但馬掾發茂海惠

維殿以並梳父賀茂明卜宜憲

主事以並以賀茂明卜在惠

梳少僧都長幸

隆海

法眼和尚位實任

梳律師有真

定真

法橋上人位寬敏

寬

院

覽

明

係	寬	智	真	寬	願
證	嚴	源	幸	陽	耀
係	寬	任	理	寬	能
曉	舜	繼	範	瑜	延

嘉應元年六月廿五日

行子所請奏
行孔蒞經所請經子所
請新物子

絹例拾疋
米伍拾斛
綿拾屯
調布伍疋
油叁殊
辛橫貳合

右從今日於神泉苑被行孔蒞經所請經
用途新以諸國取進率分年折門所請如件

嘉應元年六月廿五日

日時僧谷定文亦下給之次上解被作

權少僧都長幸且為東寺長者
下宇退去也床子作史一

近日一長者法勢權僧正禎喜有勅勅了
文心云請二長者大僧都任覺籠居在山寺一切
不仁仍被作三長者

今日秀人少輔奉作百神祇梳大副卜部並康
羽卜令并筆本中祈申耳兩

自七日被止神泉苑掃除日數相累全驗之
偏但涉繞經玄應唯先例

北六日幸亥巳列衣神泉苑依涉繞經

佛聖供亦每日供帶撒行香札而立散花札

脚庭中不發堂童子座

諸僧養集半晚不同早茶僧且轉繞涉經九口友水

愁威後師老導師阿闍梨寬弘遙佛前礼佛

衆僧惣礼次後儀師打磬二度次阿闍梨智德

唱呗次岳書官人引花莖次散花任絕阿闍梨

本座每次次花莖次磬一度導師表白次花莖次講讀

次導師後座衆僧讀卷數以間着水行中官請宿

厨家岳書内服宿人不役

次着粥衛官口列二合菜五種一合四種着臺一合諸司宿人

仍絕以下飲否任意涉經卷數滿三都導師進
我佛分半位從儀師打磬神分次六種次呪
次佛名次迴向次礼佛一遍唱耳兩普潤真早
消除次信後座即退下信以下行吏官退不
淨誦經今日滿三日期結文向被作下云兩
澤束降炎早殊大自明明後自五日可延引各
抽丹誠可施玄應由可作信說若即係念小信
下知行事官一
入夜依巨泰院以劫解由次官親宗被作下云九
可為法勝寺權別當由中作小知即中上之別當

便被作下中且下知寺家一其快云

兼外梳僧正明雲

被院宣云件人宜為法勝寺梳別當

中并未到之乃且從寺勢者

嘉應元年六月廿六日正四位下行梳右昇平期位能

副書礼是執行法下寬雅許一

宣旨 右馬侍

梳僧正明雲宜為法勝寺梳別當

右 宣旨甲下致下知之狀女件

六月廿六日 梳右中昇平判

大吏史殿

元七日子早且詣在之房為申法勝寺丁慶
 日未報亦付此夏殊經院奏已服補任之故也
 次泰神泉苑沙院經三依其驗丁被延行也作
 舍僧徒一十九口集會次斃厥威儀師是定導師
 免次導師著羊牯禮佛諸僧惣禮徒儀師步磬
 次呗知源次畫書引苑莒次散花仁繼次導師表白
 次斃厥次轉讀次儀本在院卷教三部轉讀一
 導師著佛羊牯從威師步磬次神分次六種
 次咒厥次佛名次廻向次佛丁一遍
唱耳兩普向
炎早消滅 次

僧以下退出

元八月癸巳天晴佛祈祈請雖有外炎早冰大
 耳兩不降上天大子下民愁煩已在近日

元九日甲寅早且氣門為入少輔云早魁及五月能
 有請兩經沙法誼翊座主棄覺法脹再三辭退
 仍不及沙法丹生貴布祿奉幣為度神丁沙祈及
 牧日神泉有沙院經如此之乃子之益驗定丁被

行多不七日多申多定一者軒廊沙丁
阿答崇於神
武趣

泉五龍祭又丹生貴布祿奉幣亦也次丁下下泰

神泉丁下下泰

九事一待實回一泰門丹生步布祢社奉幣奏
宣命草并清出次進祭陣外立握調幣
使丹生為人文章得業生藤基光步布祢曰右
事一尉曰親光、次被行斬扉步印依早魁是
已上尤少年為親奉行
立竟祭陰陽以賀茂在鬼朔卜於汴泉苑行之
而今夕以洛京龍苑人高階仲基月府籠
水天供九壇仰諸宗明德行被之
小寺供七壇曰被行之是涉慎不輕之上天靈
惟矣早魁相魚涉祈也

七官山外大僧正覺忠寺大僧正快徹山

權僧正覺箕寺月明雲山法印公舜寺

阿闍梨真因寺

已上監定壇所出陣邊被行之為人為涉衣

使並被注下涉殿趣為人少補

今夕節折如例涉殿南弘廂方供奉涉裝未々々



九皇... 丹生... 布... 紅... 幣...
... 清... 火... 水... 立... 提... 詞...
... 侍... 事... 生... 麻... 基... 光... 去... 布... 祿... 石...
... 小... 板... 行... 所... 序... 沙... 利... 德... 平... 德... 之...
... 全... 公... 奉... 行... 奉... 行... 奉... 行...
... 且... 竟... 同... 同... 同... 同... 同... 同... 同... 同... 同... 同...
... 亦... 今... 亦... 今... 亦... 今... 亦... 今... 亦... 今... 亦... 今...
... 水... 亦... 今... 亦... 今... 亦... 今... 亦... 今... 亦... 今... 亦... 今...
... 亦... 今... 亦... 今... 亦... 今... 亦... 今... 亦... 今... 亦... 今...
... 亦... 今... 亦... 今... 亦... 今... 亦... 今... 亦... 今... 亦... 今...
... 亦... 今... 亦... 今... 亦... 今... 亦... 今... 亦... 今... 亦... 今...

