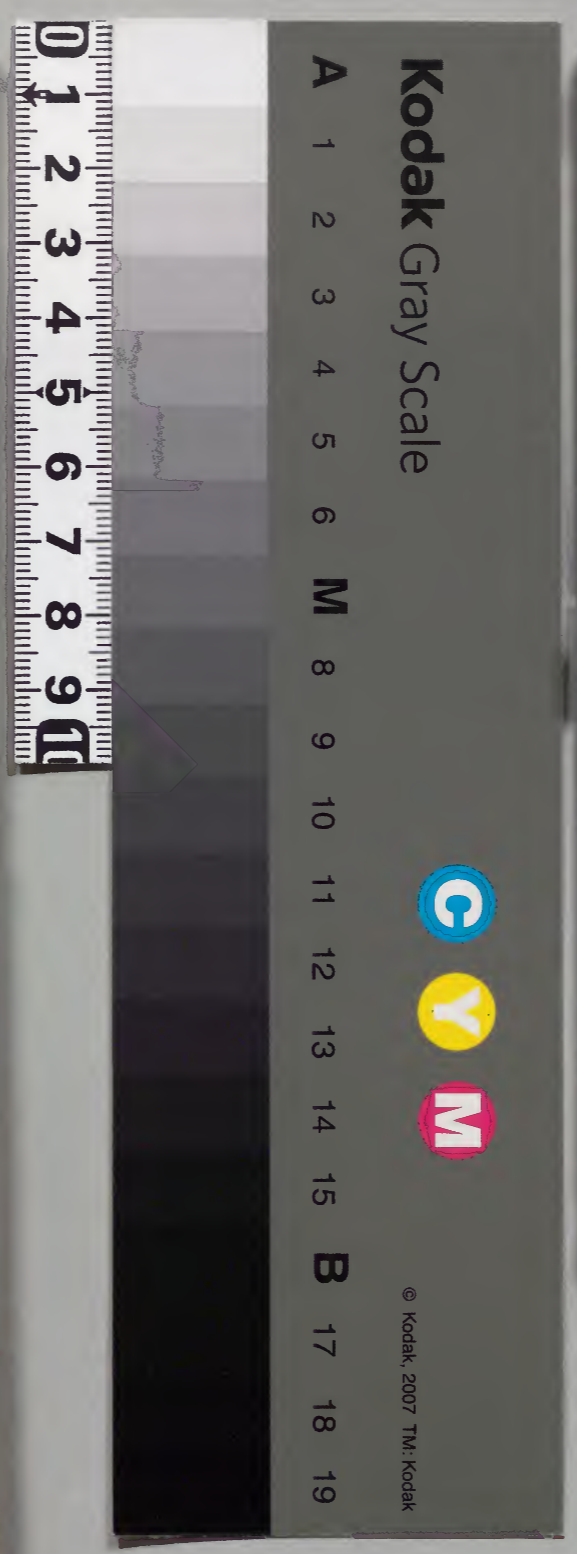


四河風海  
十四之三

庫文閣内	
二〇	一六
内閣文庫	
番號	和 16810
冊數	100 ( 55 )
函號	206 665



四河入海卷第齒之三 前建長笑雲清三述

次韻楊公濟奉議梅花十首

翰苑遺芳云時知杭州

天下白云元祐五年庚午先生五十五歲知

杭州時冬作

白公濟事跡詳見遺芳

白云此注云一十首云遺芳作一千首此注

字誤欤

芳云楊公濟名蟠章安人舉進士能詩題金

山云天末樓臺橫北固夜深灯火見楊州歐

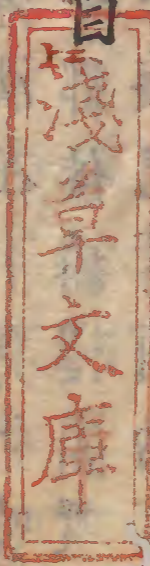
陽永叔讀公濟章安集詩云蕪梅久作黃泉

客我亦今為白髮翁卧讀楊蟠一千首乞渠

秋月與春風東坡守杭公濟通判州事知壽

州提点荆廣鑄錢卒

下韓聞書云次韻楊上濟上ヨムモ五八レ又上ヨム



へキ軟ソナニトシタヤラ。清トヨミツクルソ奉議ハ宋ニラッ  
官ソ此詩ハ坡モ勢カラツケテ作タル詩ソ一題テ  
詩ヲ多ク作ル例モヤルソ只一題テ多ク作ルハ無盡ノ  
事ヲ用テ變化ト作ルソ只一首作ル詩ヲハヨツク  
正位ヘトツクリト云イ入テツクルモノソ一首作ルニ  
カウ作テハ人カキモフツフサウソ

梅梢春色弄微和作意南枝剪刻多月黑林

間逢縞袂霸陵醉尉誤誰何

月黑作意若見此花則如着縞袂之人故醉人或可誤誰

南枝作意芳云杜花鴨詩縞梁露汝在一莫先鳴  
搦遺蜀州有紅梅數本郡侯構樓閣環  
墻以固之遊人莫得見也一日梅已芳有兩婦  
人僂欄語咲守梅吏走報郡侯既啓鑰闥不見

誰何作意誰敢向漢  
書有誰何  
卒如漢何  
謂何官也廣雅曰何尚也

人唯於東壁有詩云南枝向暖北枝寒一種春  
風有兩般蕙仗高樓莫吹笛大家留取倚欄干  
林間逢一芳云柳子厚童童城隍羅浮事  
誰何作意芳云選賈誼過秦論信臣精卒陳利兵  
而一漢書項藉傳注師古曰問之為誰又云何  
人其義一也

誰何作意白云作意二字ハワサト念比ニ上云義也  
詩林廣記第  
九林和靖退筆詩云神功注漁隱作鋒○雖缺  
力終存架琢珊瑚欠策勳日暮閑窓何所似灞  
陵憔悴故注或作舊字漁隱亦作故○荆軍

某謂先生此篇第三四句同途異轍  
十云梅一言ハ冬ノ時分梅ノ開ガウナル時分ナレハ  
梅ノ梢ニ春色カアリテ漸ニボツボリトナシトウサキガウ

梅ノ梢ニ春色カアリテ漸ニボツボリトナシトウサキガウ

ナルナリカアルソ是ヲ弄微和ト云ソ萬物ノ變化ヲカウヨク見テカウヨク云タソ萬物ヲヨク見テサテ道ヲモ修スルモノソカウヨク子ニコロニ見イテハソ作意ト云ハコトサラニ天カ微和ヲ弄スル中テワサト南枝ニハ剪刻テ花ヲ開カセウトスルイナソ月黒ト云ハ霸陵ノ心ソ所詮ニツクラナル處テ此梅ノ白ヲ見タラハ美人ノ子リスキヲカツキタルカト思テ誤テソテモナイモノヲ其カト思テ誰ト云ヘキソ李廣ヲ霸陵ノ尉カ酔テセキトメテアルヤウニアルヘキソ李廣カ事ハ史記ニ見ヘタソ李廣カ故事ニハヨウモアハヌソ只故事ハ一面ヲトルニテソ只誰ト云處ニトルニテソ趙次公カ坡詩注トモヲハヨウニタソ又坡詩ヲ全部和韻ラニタニ此詩和ニ正使同時有梨雪婕妤端自屈媼何ト作タソ其注云漢武帝幸尹婕妤又幸刑夫人号媼何ト自注云タソ誰何字ハ李廣傳ニハ漢書トニモナイソ賈誼過秦論ニ云タソ陳利兵而誰何帥古曰問之爲誰又云何人其義一也ト云タソ史記陳涉世家陳利

兵而誰何索隱曰猶今巡更問何誰也ト云ソサハ程荆公詩ニモ論衆勢難專可否法嚴人更均誰何トセ作タソ

相逢月下是瑤臺藉草清樽連夜開明日酒醒應滿地空冷飢鶴啄莓苔

相逢 勝云此以下二句言對此梅花如瑤臺月下逢仙人爲之花下藉草飲酒賞之

明日 勝云此以下二句言我今夜月對花飲酒然到明日則花落酒醒只可有飢鶴啄苔而已

藉草 芳云天台賦一萋々之織一樂天洛陽春詩一開一尊

啄莓苔 芳云次公曰六鶴之名有啄苔之目連夜 白云續翠云連夜ハ二一夜ヲ云イツベイ飲此語勢一夜之内ニテヨイヨリ曉ニイタルニテヲ云イツトイ北禪無細釋

十一云相言ハ此ノ梅花ヲ見タハ一向瑤臺ノ仙境  
境テ仙人ニ逢テ藉草清樽ヲ開テ連夜酒ヲ飲タカ  
如キソ此梅ニ逢タコソ即仙境ノ明日一明白酒醒  
テアラハ花ハ落テ鶴カ苔ヲ啄トテ其次ニ此花ヲモ啄  
テノケウソ是披カイツモノ心ソ在安不忘動ノ義ソ是  
詩人ノ託意ノ義ソ

緑髮尋春湖畔回萬松嶺上一枝開而今  
老霜根在得見劉郎又獨來

而今 陸云此以下二句或云言我嘗伴此州  
之時所見梅樹直饒雖老猶有霜根故得見我  
今來也 又或云縱老字披自言也言我雖老  
而花猶有霜根故得見我再來也 蕉雪云言此  
梅縱老有霜根而今後豈又可得見我又來哉  
刻謂蕉雪解尤可也如第上一二句所謂昔日綠  
髮少年愛此梅花故今又不死而再來至于今

後則我生無幾縱此梅有老根我不可得來則  
豈得見之哉

得見 白云言此梅老樹而雖有霜根我命無  
幾然則此梅豈可得重見我乎

十云綠髮一公意公言ハ披モト此杭州倅テアツヒト  
キハ緑髮ニナワカクテリヒカ其時此梅ヲ萬松嶺上テ  
一枝開タヲ見タソ而今一言ハ今ハ此木ハ老テアル

カ霜根在テ無恙ナ今ニテアリテ今我カ再來于此  
州守護上ルヲ此ノ梅ハ見ルヲ得ルヨト云心ソ此義  
ノ時ハ縱老ヲハ梅ニ係テ云ソ劉郎ヲハ披自比ソ此

別ニ再來ニツイテ比劉郎軟ソ又或說ニ縱老ハ披  
泊云ソ言ハ我ハ雖老ト花ハ猶有霜根我カ再ヒ此  
州ニ來テ守トナルヲ見テ得テ云心ソ又或說ニ

言ハ此梅ハ縱老トモ霜根アルソサレトモ我生ハ無幾  
程我ハ此州へ再來ルヲハ得ニイ程梅ハ我レヲ見  
テハ得ニイソト云心ソニ義見于陸ソ第三番メノ

語カヨイソウラヘカヘリヲモテヘカヘリテ作タソ多ク一題テ

作儿詩一体八是等只一首ツクルニ方作テ公突究

月地雲塔漫一樽玉奴終不負東昏臨春結

綺荒荆棘誰信幽香是返魂

月地 勝云此以下二句言牛僧孺終不得與

至兒諧偶蓋以不背舊夫東昏侯也奴字次公

為誤顧氏作兒字可也按容齋五葉十五云

政和初葉京禁燕氏學勸春一士獨杜門注其

詩不與入往還錢仲仲為黃岡尉曰考校上舍

往來其鄉三進謁然後得見首請借閱其書士

大指案側巨編數十使隨意抽讀適得和楊公

濟梅花十絕月地雲塔漫一樽注云玉奴齊

東昏侯潘妃小字臨春結綺者陳右主三閣之

名也仲仲曰唐牛僧孺所集周秦行紀入薄太

后廟見古后妃輩所謂月地雲塔見洞仙東昏

以玉兒故身死國除不擬負他乃是此篇所用

先生何為而沒而不書士人恍然失色不復一

語顧其子燃紙炬悉焚之仲仲勸使姑留之竟

不可曰吾枉用工夫十年非君幾貽士林嗤笑

仲仲每談其事以戒後生但玉奴乃楊貴妃自

稱潘妃則名玉兒也刻謂余作勝說亦枉用工

夫十年豈無斬春一士人之嘆哉故書之以自

戒云

**臨春**

勝云此以下二句又如次公注則為誤

也然次公言如玉兒則不得諧偶又如張麗華

則其平日之居為荆棘荒廢之地其人又不可

見唯當返此輩竟者則此梅花清香也意言梅

花可以當于此美人也蕉雪云玉兒返竟為

此梅花也刻謂臨春結綺蓋借用以言玉兒歎

蕉雪解亦似爾

**月地**

芳云玉奴施云奴當作兒牛僧孺周

秦行記僧孺遇薄后潘妃楊妃成妃作詩云香

風引到大羅天。月地雲堦拜洞仙。共道人間惆  
悵事。不知今夕是何年。后曰。今夕誰伴牛秀才。  
戚辭。潘亦辭曰。東昏以玉兒故。身死國除。不擬  
負他。乃令王昭君夕焉。楊妃在坐。自稱玉奴。  
次公曰。牛僧孺周秦行記。遇薄太后。戚夫人。王  
嬙。楊貴妃。潘淑妃。綠珠。太后曰。牛秀才遠來。誰  
與為伴。潘妃辭曰。東昏侯以玉兒身死。國除。不  
擬負他。注云。玉兒。妃小名。東坡蓋用此。而兩以  
兒為奴者。誤也。末句。張麗華事。亦誤作東昏侯。  
玉兒事矣。豈更再張麗華比梅花耶。此詩玉兒  
雖誤作玉奴。張麗華事。雖誤作玉兒。然就其誤  
言之。先生詩意。謂如牛僧孺之入薄太后。庶有  
月地雲堦之遊。但謾得一飲。而玉兒不負東昏  
侯。不得諧偶。所居之隘。春結綺。已埋於荊棘中。  
則玉兒者。不得而見矣。却有梅花之香。足以當  
之。乃是返魂香所為也。

東昏一 芳云。齊紀廢帝東昏侯諱寶卷字智

藏明帝第二子也。本名賢。明帝輔政。後改焉。建  
武元年立為皇太子。永泰元年七月。已酉。明帝  
崩。太子即皇帝位。和帝嗣位二年。遜位于梁。  
返魂香 芳云。卞淑記。聚窟洲有。死尸在地  
聞香即活。神傳拾遺亦云。  
玉奴 白云。某謂韻語陽秋。第六云。東坡詩云。  
玉奴絃索花奴手。玉奴謂楊妃。花奴謂沙陽王  
璣也。及觀楊公濟梅花詩。乃言玉奴終不負東  
昏。何耶。案南史。東昏妃潘玉兒。當是筆誤爾。  
漁隱叢話前集四十。引細素雜記云。劉公嘉話  
云。晉謝靈運鬢美。臨刑日。施為南海祇桓寺。維  
摩像鬢。寺人竇惜。初不虧損。中宗朝。安樂公主  
五日鬪百中。欲廣其物色。令馳驛取之。又恐為  
他所得。曰。剪弄其餘。今遂無其集。所載止此。而  
已。及觀東坡次韻景文聽琵琶詩云。猶勝江左  
狂靈運。共鬪東昏百草鬢。乃以安樂公主為東  
昏侯。按東昏侯是齊明帝第三子。雖昏虐暴亂。

實未嘗取靈運鬢以鬪百中豈非誤與又陳後  
主時張貴妃名麗華尤見竈幸隋遣韓擒虎平  
陳後主與麗華俱見收而東坡讚魏國夫人夜  
遊圖詩云當時亦咲潘麗華注本集改作張也  
○不知門外韓擒虎又誤也蓋齊東昏侯有潘  
淑妃未嘗名麗華亦與韓擒虎事無干淑妃又  
漁隱叢話後集二十七引復齋漫錄云魏國夫  
人夜遊圖詩當時亦咲張麗華注舊作潘麗華  
○不知門外韓擒虎蓋全用小杜臺城曲兩句  
云門外韓擒虎樓頭張注一作潘○麗華九此  
取陳後主張貴妃名麗華尤見竈幸隋遣韓擒  
虎平陳後主與麗華俱收今之坡詩皆誤作潘  
麗華遂致黃朝英細素雜記以東坡為誤蓋彼  
不記小杜詩也勝說補遺云月地雲堦言仙  
境蓋牛僧孺意也言梅花如玉兒也此詩上二  
句與下二句故事相反先生之誤乎言雖愛此  
花而似不屬於我漫飲一樽而只聞其幽香耳

先生之意臨春結綺以欲為玉兒之所居也

白云續翠云以月為地雲為階之仙境也此註  
古詩二字可咲也牛僧孺詩也先生此詩不審

多玉兒麗華皆別大故事二一作二八何  
ソヤ太平廣記四百九十八卷牛僧孺力問秦行

事アリ僧孺夢二會古今美人於一座玉兒玉奴  
張貴妃等在一處僧孺共飲如此美不漫也玉

奴玉兒終不偶僧孺不負旧夫之東昏而臨春  
綺綺毛荒廢入玉兒貴妃毛不見幸有梅暗香拂

拂而其花如美大則返魂香烟之中有玉兒貴  
妃樣也玉兒上張妃上玉上美入二意得公易也在

一處故也此義好注云帝將留云梁武帝也玉  
奴當玉兒注報國二字可削之○某謂韻語陽

秋云玉奴葉誤也復齋漫錄云蓋用小杜臺城  
曲兩句見此兩評或云葉誤或云蓋用小杜以

先生不為誤也

云月地一此詩八五イヲウノ事アルノ玉奴ヲハ玉



鬼トテスカヨイソ被ハ大才ニナ快ニクワツクト作ル程此ニ  
モ奴ト誤テ云ソサテ誤事モ大才ノ上テナラテハナイモノ  
其ハ誤テハナイト舊評ニモ多云ソ此詩ヲハ漁隱叢  
話トトニモ詳ニ論ナ有ルソカニイテ人ノ物ヲ思イテカハ  
又モ不苦ソ物ヲスルモノハ誤カテウテハカナハヌソ下若ヲ  
若下ト云タリ廁牖ヲ牖廁ト云イ蠟鳳戲僧度ト云イ  
共鬪東昏百草鬚ト云イ山谷カ樂羊終愧巴西西十  
云皆誤也又坡云當時亦咲潘麗華不知門外  
韓擒虎ト云ソ其ノミナラス多ソサル程西清詩話ト  
ニモ用事雖了然在心日間亦當就時討閱則記  
牢而不誤ト云ソ石林詩話トニモ古今入用事  
趣筆快而恨者雖名輩有不免ト云ソ月地  
言ハ昔牛僧孺入薄太后廟月地雲堦ト潘玉  
鬼ニ逢テアツタレカ玉兒ハ旧夫ノ東昏侯ト不負力  
僧孺ト不諧偶メ合歡セヌ程只漫ニ僧孺ハ玉兒ト  
月地雲堦トヨリヨウテ酒ヲノミタニテソサテ漫一樽ト  
云ソ其ノ如ニ坡モ玉兒カ如キ梅花ニ相對ト酒ヲ

西清詩話卷之三

七

世春録  
八神后主

臨春結綺  
八神后主  
陶人

飲タニテソ諧偶スルヲハナイソ月ヲ地トシ雲ヲ堦トスルハ  
仙境ヲ云ソ薄太后廟サナカラ仙境欽ト思ソ玉兒ハ誤  
ソ玉兒トナスヘキソ玉兒ハ楊貴妃カ小字ソ玉兒ハ  
齊東昏侯ノ潘淑妃カ小字ソ只世間ノ尋常ノ詩  
体ナラハ三四ノ句モ上ノ事テ可作ソサウスレハ玉兒  
ヲ題ニスル様ナ程サハナウテ別故事ヲ用ソサル程臨  
春ト作ルソ次公注ニハ此臨春結綺ハ坡カ誤タト  
云ソ然又次公カ言ハ如玉兒ハ僧孺ト諧偶スルヲモ  
カツレソ又如張麗華ハ其昔レ居テサハメキレ所居ノ  
臨春結綺閣ナトハ荒ハテ今ハ荆棘ノミレケリテアル  
程其張麗華ナトヲハ不可見ソサル程只此美人入夕  
子ノ鬼ヲ返スモノハ此梅花ノ清香テアルヘト云ソ是モ  
意ハ梅花ヲ以テ如此美人ニ當スト云心ソ或又言ハ  
只スクニ云ソ玉兒ガ返魂カ此梅花トナルト云ソ此詩モ  
コソソサル程コソ云ヘ張麗華ナトヲハ見ニイソ死去テ  
久程ソ此ノ様ニアル處ニ誰カ信セウストラウ此梅ノ香ノ  
即玉兒カ返魂テアルヲハト云心ソ

西清詩話卷之三

七

十云牛僧孺周秦行紀云貞元中落第至伊闕  
南道至一大宅入十餘門大殿珠簾中語云  
妾漢文帝母薄太后此是唐卽不當來僧孺曰  
臣家地下將婦失道託命乞宿后召上殿曰行  
役無苦乎良久二女出后曰此高祖戚夫人與  
元帝王嬙坐定后使中貴人迎楊家潘家來忽  
二女從雲中下后曰此唐朝太真妃齊帝潘叔  
妃少焉食至具酒其器寶玉后語太真曰何久  
不相看對曰王卽數幸華清扈從不暇又謂潘  
僧孺曰代宗長子太真咲曰沈婆兒作天子也  
后大奇作詩曰月竊花宮得奉君至今猶愧管  
夫人漢家旧是笙歌地烟草幾經秋又春王嬙  
曰雪裏穹庐不見春漢衣雖旧浚長新如今猶  
恨毛延壽愛把丹青錯畫人戚夫人曰自別漢  
宮休楚舞不能妝粉恨君王無金豈得迎商叟  
呂氏何曾畏木強太真曰金釵墮地別君王紅

同  
索與景

浚流珠滿御床雲雨馬嵬分散後驪宮無復聽  
霓裳潘妃曰秋月春風幾度歸江山猶是鄴宮  
婦東昏舊作蓮花地空想曾挹金縷衣僧孺曰  
香風引到大羅天月地雲堦拜洞仙共道人間  
惆悵事不知今夕是何年別有美女吹笛曰石  
家綠珠也后曰今夕誰伴牛秀才戚夫人曰如  
意長成固不可潘妃曰東昏侯以王兒身死國  
除不擬負他綠珠辭以不衛尉性嚴不可及乱  
后曰太真今朝先帝貴妃固勿言他乃謂昭君  
曰始嫁呼韓單于後爲姝索單于婦自用且苦  
寒地胡兒何能爲昭君羞愧不答俄送僧孺入  
昭君院將旦人告起得也后使朱衣送牲大安  
西道夫始明矣問其人云去此十餘里有薄后  
窟云  
王私云類說第一楊妃外傳水精屏題也  
水精屏上刻前代美人可三十許服玩雜用衆  
寶妃以遺國忠置之樓上常偃息其下一日屏

上諸女悉下各通名曰當垆人也步蓮人也拾翠人也金屋人也解佩人也為雲人也畫眉人也竊香人也吹簫人也許飛瓊也金谷人也綺人也臨春人也又有纖腰十餘妓曰楚宮章華蹈謠娘也又三妓曰楚宮弓腰人也便為本藝呈訖一六復歸屏風國忠懼走下樓幾果敗類說五遇陳后主題也帝一日恍惚與陳后相遇後主左右一人甚美指謂帝曰此麗華也每憶挑葉山前與此子北渡爾時麗華方佯臨春閣試東都紫毫書小笺紅綃荅江令璧月詞未終見韓擒虎直來逼入都無去就後主以綠紋側海盞杯酌洪梁新醞以勸帝六請麗華舞玉樹後庭花麗華辭以自出井中腰支不復往時情態帝再三請之乃起就一曲後主問蕭妃何如此人帝曰春蘭秋菊各一時之秀後主誦詩數十篇帝獨愛小窓一篇云午醉醒來晚無人夢自驚夕陽如有意偏傍小窓明

又寄侍兒碧玉詞云離別腸應斷相思骨合銷愁魂若飛散憑仗一相招

日出水盞散水花野梅官柳漸歌斜西郊欲

就詩人飲黃四娘家子美家

日出 陸云此以下二句言湖水已解浪花漸

起也盞字作湖可也水花如杜詩注則言蓮花今用言浪花也

西郊 陸云此以下二句蓋以公濟此子美也

黃四娘 曰花及之

日出水盞 芳云旒盞一作湖

黃四娘家 芳云施本家作東 次公曰此篇

用老杜事為意水花傍湖之花老杜曰水花眠

色靜也歌斜字杜詩疏鑿就歌斜西郊則杜詩

時出碧雞坊西郊向草堂注千朵萬朵小低今

主子美言之以為其家黃四娘之東也

米壺 白云施宿本壺作湖字 某謂此詩全篇摘用杜子美之詩語也 續翠云黃四娘必有指人也 北禪云 曰花及之上家字或作東字 十云 日言八西湖ノ米モトイテアレハ浪モ動ソ凍ル時ハ浪モチイソ 米壺ハ湖ヲ譬テ云ソ湖トナラズワ無曲ノ水花ハ浪ソカウ春ニナリテ暖ナレハ野梅モ官柳モ漸 欹斜ニナノメクソ官柳ハ請伴ニ出タソ西ノカウアル時分ニ出遊テ欲飲ソサテニタル人ニツイテ飲キソト云ハハ如子美公濟ニツイテ可飲ト云ソ黃四娘ハ花ニツイテ云ソ黃四娘カ家ノ東ノ子美カ家ニテ可飲ソ子美ヲハ公濟ニ比ソ言ハ昔黃四娘カ家ノ如ニ花ノアル處ノ東ノ方ノ公濟カ家ニテ可飲ト云ソ大全集ニハ黃四娘東子美家トアルソ東ト云ハハヨクキコユルソ

君知早落坐先開莫着新詩四句催嶺北霜枝最多思忍寒留待使君來

君知 然則不必用催花急開也 顧本集本四句二字 作句六

嶺北 我來而少遲開也 蓋南枝早開者已落北枝遲開也

君知早落 北則湖上之嶺北也 前有言嶺北順閣梨是也 待使君

嶺北 欽忍米雪早開个今尚留ニツテ待我 行見乎使君自彌也 某謂順閣梨垂雲亭之花未落盡 實似待先生乎コレハ揚公濟之梅花ノハケツイテ也 師注可削之 續翠云湖上之嶺北也

十云 君上君ハ世間ノ人ヲ指ナ云ソ又ハ公ハ揚公濟ヲ指ナ云ソ言ハ所詮花ノ開ノ早ハ必又早落ノ

早開クニヨリテ必早落ル程然則詩ヲ作テ早ク開个

上云テ催サストモソ嶺上嶺北ニサムカウテ梅カ一枝アル  
カ尤モ物ヲモイスカタナノサテ最多思ト云ソ北ハ暖カス  
クナイ程ヲソク開カ尤又面白ソナセト云ハ此梅モ  
早ク開スルカ守護トノ御出ヲ待テ晚開程ナホウ多  
思ハナナイカト云ソ詩人ノ心ヲ設ハ妙ナソ使君ハ坡  
自云ソ

氷盤未薦含酸子雪嶺先看耐凍枝應笑春

風木芍藥豐肌弱骨要人醫

氷盤

勝云此以下二句言未薦其實先見此

花也

蓋爲責牡丹無實而先有此句也

應咲

勝云此以下二句言牡丹爲花似豐肌

弱骨之人

不足愛之也蓋人甚肥病而如臆故

要醫之也

含酸

芳云江淹恨賦一茹次公曰含一耐

皆先生之新語也

豐肌弱骨

芳云西京雜記趙昭儀弱骨豐肌

尤工咲語

太平廣記淮陰男子姓許嘗倦息

大樹下遇中岳南部將軍女去燭就帳恣其歡

狎一柔滑如飴

味薦

由云雖未見其實先看其花而知耐寒

有君子之操况於其實爲調羹之至用物也第

三四敗牡丹不爲國用而煩人也

十云

氷多作詩妙ソ花ヲハ打置テ實ヲ作ルソ

夏時分ニ氷盤ニ梅實ヲモリテスハ人カ其子ノ

酸ヲ含モノソサレトモ今ハニタ花ナレハサルコハナイソ只

其人ヲソナタチノ花ハニタ雪裏ニキツカトテ耐寒枝ニナ

サムイヲコラヘテイルソカウ云テサテ牡丹ヲヘサウ用ソ梅

ハキツカトテ節ヲ守テサテ花ノ裏ニ實ヲレハ下ニ用

意ナク程名實兼具テアルソ應上木芍藥ハ牡

丹ソサテ牡丹ハエツクワトアルカ其花ハコエヒチライテヨ

ハクトメ人カホヲソエテユイタツルヲ待テイルハ吁ヲカレイ  
ト云テ牡丹ヲ抑テ梅ヲ揚ルソサテ荔子無名花牡

丹無佳實上云程子ツトカウ作夕モ心カ工ル軟ソヨイ人  
物テ結搆ナル道具テニワルカ内ニハ才ハチシニモチイソ每  
詩ニ此心アルハカラスサレトモ坡ハキツト此心ヲ底ニモタヌ  
事ハアルニイソサテ含酸子耐凍枝ハ坡カ始テ用ル語ヲ  
寒雀喧々凍不飛遶林空啾未開枝多情好  
與風流伴不到雙々燕語時

寒雀 雁云此以下全篇蕉雪云言梅欲開之  
時寒雀來啾然雀於梅花不相宜若得與燕子  
風流相伴則豈非恰好耶然梅落不及燕語時  
可恨矣刻謂蕉雪解尤可也或云言陳雀啾未  
開之時此花可愛也至于燕子双々相語萬花  
競開之時甚無趣也此解甚失詩大意欤  
寒雀云枝 井云杜詩啾雀爭枝墜又云雀啾  
江頭黃柳花 次公曰此篇殊無事此則起意  
以梅花不到双々燕語時則二月也双々一作

双流

不到

白云此篇歎梅花無風流伴也

十云寒山先ツ梅ノ開スル時分ニ雀カ來テハ示シト  
云テ梅ヲツイ公ソ尤ヒ無用ノ物ソト千ヘモ行カイテ遶  
林コニイルハサテ此梅ニハ雀ハ三ヤワヌソ多山サテナニカ  
此梅ニヨイ伴テアルソト云ニ此アルソナニソト云ハ燕テ  
有ソサレトモナニモレヨウハ風流ノ燕ノ來時分ニハ梅ハ  
落テナイ程ニ可憐ソ或説ニ未開梅ヲ雀ノ啾時分カ  
梅ハ面白ソ燕ノ來ル時分ハ萬花開穉無曲ト云ソ  
此説ハ非ナルソ

蛟綃剪碎玉簪輕檀暈妝成雪月明肯伴老  
人春一醉懸知欲落更多情

蛟綃 雁云此以下二句言梅花似蛟綃玉簪  
也檀暈蓋言花葉中以黃者如檀暈之色雪月  
明言花之白而已

有情好故早知落盡之時我更可多情也蕉聲

然今欲落盡此尤多情也刻謂上解可也

較銷芳云北夢瑣言張建章大夫於渤海遇

水仙遺較銷自費以進明宗有事郊立建章卿

人掌東序之實言國璽外有二物一即一也亦

云夏天清暑展開滿堂凜然次公曰雪月取

其白注銷銷也其後記人亦以較銷贈鄭子矣

欲落更一芳云梁元帝徐妃傳徐娘雖老猶

尚多情

較銷白云續翠云全篇以梅比美人也我レニ

八似合ハ子モ伴我花落チントスルトキハナヲモアキナカレ

スニ今ガカリノ時似合ストモ伴我又一説云花モ欲落

之時ハサタメテ多情ニコソアルラメ蕉雪解見勝似

穿鑿肯字ハウイカウニ用ル也

十云較一言ハ此梅花ハナニ似タソト云ハ蛟人カ

悦顔注

織タル絹ヲ剪裁シタカ如ク又玉ノ簪ノ輕カ如キノ

ハ花ノ葉ノ中ニ二ベキリクト黄色ニアルハ檀香色ニ

似テシカモ香ノ暈ハニクトニタルヲ云ソ并テ花ノ色ハニツ

白ニ大ニ雪月ノ如キノ肯ハ此梅花ハナトメレハ我

親切ナソト云ハ此花ヲ愛メ一醉メ下ル程花カ於我

親切ナソサアラウトキハ此ノ花ノ落トスル時ニイカニ我カ

カレシカラウスラウトニ云ソ或説ニ此花カ白テアル程我カ

酒ヲ飲テ紅ニナルニ伴ニハテラヌソサレトモ今欲落盡程

尤モ多情ナソ

縞裙練帨玉川家肝膽清新冷不邪穠李爭テ

春猶辨此更教踏雪看梅花

縞裙勝云此以下二句蓋以此花比美女雖

美女向潔白嚴冷我婦心不為之動也此即冷

不邪之謂也

穠李勝云此以下二句蕉雪云言李花頗似女

色然潔白嚴冷對之潘心不動矧蹈雪看梅哉  
**縞裙練悅** 芳云次公曰此篇用退之為意  
出處是清寒而先生云冷不邪故以清新字  
冠之清新字杜詩清新更開府也穠李則詩云  
何彼穠矣華如桃李辨此字晉宋人語  
**爭春** 白云續翠云退之此李花之爭春猶作  
詩如此美之若更蹈雪於清絮風流之地令見  
此梅十二力形容大詩ヲ作ラウスラウ辨此者指一  
二句也辨此辨作八晉宋之人ノ世話也 注云  
退之李花詩云乘雪入字可作雲肝膽腥々字  
五百家韓文作腥故此注亦誤矣考異本作醒  
可矣此注可作醒  
云縞一言八此花八如縞裙練悅之美女ナレトモ  
我心潔白嚴冷ニ大キブイ程我等カ嬌心不起ンサ  
ル程我カ肝膽清新ニ大キブイ程不邪ヲ王川家ト云ハ此  
詩ハ退之李花詩ヲ用テ作ル程サテ云ソ退之李花  
詩ニ夜領張徹投盧令ト作ル程サテ此詩ニモ王川

家ト云ソ縞裙練悅モ退之李花ノ詩ノ中ノ語ソ見  
于注タソ言ハ舊退之李花ヲ詠ナ縞裙練悅ノ美  
人ノ如ナト詩ニ作テ王川子カ處ヘ寄タソ其如クニ此  
梅花モ美人ノ如クナト云心ソ此詩一二ノ句ハ注ニ  
所引ノ退之カ李花ノ詩ノ心テ設タソ**穠**一言ハ李  
花ノ女色ニ似スラ我心潔白嚴冷ニ大對之嬌心  
不動況ヤ雪ヲ蹈テ梅ノ潔白嚴冷ナルヲ見テハ何カ  
嬌心ハ動スヘキソ辨此ト云ハ晉宋人ノ世話ソ此ニ  
言ハ李花ノ美人ノ如クナスラ我心潔白ニヌ不動嬌  
心ソヲ辨作ス上云心ソ 或說云一二ノ句モ李花  
ヲ云ソ言ハ縞一肝ト云ハ李花ノ王川カ家ノ美  
人ノ如クナルモ餘ノ桃ナトニ比スレハキツカトナ不邪ソ  
カウイカナレハ穠李タニモ如此ナルニ况梅ヲヤト云心ソ  
**穠**ハ字注ニ華木厚也ト云ソ  
王私云**斂**始斂切巾也佩巾詩云無感我斂兮  
**和楊公濟梅花十絕**



芳云同前作 白云同時作

一枝風物便清和看盡千林未覺多結習已  
空從着袂不須天女問如何

結習 勝云此以下二句言至于結習已空則

縱花着衣亦未可厭然則天女於此不可致問

也顧本如字作云字

清和 芳云孟子曰伯夷聖之清者也伊尹聖

之任者也柳下惠聖之和者也孔子聖之時者

也孔子之謂集大成

清和 白云伯夷聖之清柳下惠聖之和一枝

花具二人之清和也

看盡 白云此点可也

十云 一 言八梅一枝ノ上ニ風物カ殊ニ清和ナル

程 一枝ヲ見テ足矣ソサテ千樹ノ梅花ヲ見タリトモ

見アク事ハアルニイソ 結 一 言ハ結習ノ煩惱已ニ空

盡スルニ至テハ花カ衣ニツクトモ不苦ソ然則天女如

何ト問テモ無用ヨソ天女在維摩之室雨花時ニ此

花カ諸菩薩ニハ不着衣ソ菩薩ハ終ニ花ヲキラウ心

モナク愛スル心モナキ程ソサテニ乘聲聞ハ花ヲウルガク

思フ心カアル程ニ花カ衣ニ着ソ其ヲハラハ不落花猶

着衣ソ舍利弗トモソコト維摩ニ呵責セラレ天女ニ

ツメラレテハチヲカクソ言ハ梅ヲハイカニ面白ト思フトモ

結習カ坡ハ空盡スアル程ニ縱花カ衣着トモ不苦程天

女カ如何ト問イ事ハ無用ソ天女ヲ梅ニ比メ云ソ天

女雨花事ハ維摩經ニアルソ

天教桃李作輿臺故遣寒梅第一開憑仗幽

人奴艾納國香和雨入青苔

憑仗 勝云此以下二句言此花落而其香若

入莓苔根則從之當生香中艾納故要使幽人

奴之也艾納注十朋之義可也蓋不取松皮上

薛衣之義也。或云此落梅花即是艾納香也。或又云艾納蓋薛花所成也。言梅花落薛上若収之則可成艾納也。

**輿臺** 芳云本傳昭七年羊尹無字曰人有十

**蕙仗** 芳云據遺蜀州梅花詩一高樓莫吹笛

**輿臺** 白云輿僅同見韻書

**艾納** 白云續翠云梅香和雨滴苔即和香中

艾納也使我収此苔即収艾納也。某謂如續翠

解則幽人先生自云也。注云台和云台字可作

合字。六形相似故詛矣。

**十云天** 天力桃李ハ此梅ノレモヘニナサセウ用ニ故

上タソ梅ヲ揚テ桃李ヲ抑テ云ソ蕙ノ國ト言ハ此

花カ落テ于苔之上和雨苔根ニ入ラハ從之定テ香

中艾納ヲ生スキソ然ラハカニテ道人タチ艾納草

ヲ収取レト云ソ或説ニ此ノ梅花ノ落テ苔上ニルコ

ソ艾納ヨソ是ヲ収ヨソサテクハ香カ苔ノ下ニ入テイタ

ツラニナラウスル程ト云ソ

白髮思家萬里回小軒臨水為花開故應剩

作詩千首知是多情得々來

**白髮** 勝云此以下全篇蕉雪云公濟蓋杭人

也蓋余思家而歸來也。已得大歸來愛此梅花

作詩必多也。又或云公濟時往他州當思梅花

而歸杭也。刻謂蕉雪解切當矣。

**得々來** 芳云五代史補僧名貫休入蜀獻王

建詩云建大悅回号得々和尚。次公曰此篇

殊不使事得々來三字蓋唐人語如貫休云

**思家** 白云題注云楊公濟章安人也。續翠云

建州人也。北禪云蓋杭人也。又勝說補遺云續

翠本云公濟建州人然杭州亦有所居乎某謂

方輿勝覽第十一建寧府古建州其部云楊端

注字公濟○建安入蘇祐間有詩名云建州有

七懸建安其一也續翠解蓋批之也題注建安  
作章安恐不可欤又号章安欤

十云白髮續翠本日公濟建州人然初亦有  
所居乎言公濟八柄人ナルカ今白髮大家ヲ思テ

萬里ヨリ枕ニ帰ソソコニ小軒ヲ作テカレタカ臨水テ  
此軒ヲ爲花ノ開ノ故一知一言ハ爲花小軒ヲ築テ

置ソサル程公濟ハ得トメ來ルハ爲梅ナル程故ニ詩  
ヲ千首ハカリモ御作リナウテワソ或説ニ公濟今在外

此梅ノ爲ニ定テ御歸リアツテ詩ヲ剩ニ千首モ作ラ  
レウスト云心ソ

爲花開由云續翠云兩点共無害也  
人去殘英滿酒樽不堪細雨濕黃昏夜寒那

得穿花蝶知是風流楚客魂  
入去楚客所化也勝云此以下二句言賞花之人已歸去

細雨黃昏不堪愁寂也

夜寒

勝云此以下二句言蝶本乘春弄暖今

入去

楚客所化也勝云次公曰此篇自匠新意以蝶爲

入去

楊家而去欤或云不必公自云只九之人也勝

那得

自云此点可也續

先生

某謂離騷忘梅故今作蝶近

梅欤

某謂九莊周コシ化蝶今楚客屈化蝶必

有由也

十云本言八賞花人歸去下梅殘英滿酒樽

程不堪

言ハ是ホト寒時分ハ蝶ハアルニ

原カ

依テアルナモノヲ上云ソ楚辭ニ

香草人、類之皆云、梅ヲ不言ハ、千歳ハ遺恨ソ、サレ程、  
肩原モ是ヲ口惜ク思テ爲蝶、梅ニツクテナリ、今ハ冬  
近ハ蝶ハ、サレ程、イ時ナリニソ、サレ程、蝶詩ニモ、一生不得  
近梅花トモ作、又相逢只欠驛邊梅トモ作、ソサテ  
梅詩ニモ、靈均不敢輕題品、誰道離騷忘却梅トモ  
作、ソ又、天下無清堪可比、湘累不敢入離騷トモ  
作、多ソ

春入西湖到處花、裙腰芳草抱山斜、盈々解

佩臨烟浦、脉々當垆傍酒家

盈々、勝云此以下二句蓋以梅花比漢江二

女及卓文君而已

盈々、芬云、麗古詩盈々一水間、脉々不

得語、脉々相視、良又作峴

解佩、芳云、韓詩外傳鄭交甫將適南楚、遭彼

漢高臺下、遇二女、佩兩珠、大如雞卵、交甫欲子

之佩云、列仙傳亦云

當垆、芬云、次公曰、則以卓文君比之

裙腰、白云、先生和秦太虛梅花詩云、孤山人

下醉眠處、点缀裙腰、紛不掃、洞用樂天詩、指草

綠如裙腰也

抱山、白云、續翠云、滿山義也、又孤山ノニニワリ也

盈々、脉々、白云、第三四句、受第二句、裙腰

二字也、續翠云、盈々、輕良、脉々、相視、而不言

貞也

十云、春、言、公、春、カ、西、湖、ニ、入、タ、レ、ハ、ト、ツ、コ、モ、花、カ、開、ソ

裙、西、湖、中、孤、山、寺、ヲ、望、見、孤、山、寺、ヘ、ユ、ク、路、ス、カ、ラ

八、滿、山、芳、中、ソ、其、芳、中、色、ハ、腰、裙、色、如、キ、ソ、抱、山、滿

山、ノ、義、ソ、盈、々、ハ、此、ノ、梅、花、ハ、誰、ハ、似、ト、上、云、ハ、鄭

交、甫、カ、漢、江、テ、二、女、ニ、逢、テ、其、二、女、ノ、佩、ヲ、請、タ、レ、ハ

女、カ、解、佩、交、甫、ニ、與、タ、ル、漢、江、女、ノ、如、キ、ソ、又、ハ、卓、文

君、カ、脉、々、ト、酒、垆、ニ、當、テ、アル、カ、如、キ、ソ、盈、々、ハ、輕、良、ソ

脉、々、ハ、相、視、テ、不、言、貞、ソ

王私云春入... 之義言言牛致...

批極是麗意... 白云續翠云批語...

莫向霜晨怨未開... 白頭朝夕自相催...

采含風露拾似西廂... 待月來...

莫向... 胜云此以下二句言...

斬新... 胜云此以下二句言...

西廂... 芳云青瑣集鶯々傳...

莫向... 白云某謂唐高瞻...

秋江上... 莫向春風怨未開...

選風賦... 有芙蓉精語也...

十云莫... 言八霜晨二此花力開...

此二... 及アタラシク花ノ開...

人ノ月來ルヲ待カ... 如ナソ...

待ツカ如キソ... 斬新ト云ハ小袖...

イ又キリタテト云類ソ...

廂... 王私云韻會陽唐廂...

室有東西廂... 曰廟周昌傳...

古曰正寢東西室... 皆曰箱...

殿ノ西ノ方ノヒサシ...

洗盡鉛華見雪肌... 要將真色鬪生枝...

檀心已... 作龍涎吐玉頰...

洗盡... 胜云此以下二句言...

真色雪肌者... 將與此花生枝鬪妍也...

檀心... 胜云此以下二句言...



クニキ花テアリニカ今ヨリ以後花チリテ實カチリテ子  
モチカ母ニナリテ襄スル事ヲ人ニ見セトテサテ風カ吹  
折テアリケナト披意ナラハ推ト下ル上云ソ

長恨漫天柳絮輕只將飛舞占清明寒梅似  
與春相避未解無私造物情

長恨 勝云此以下全篇言柳絮之於梅花則  
未足愛之然彼占清明好時節得飛舞而梅花  
不及此時可恨哉造物本無私何以私于柳絮  
耶未可解之

長恨云 芳云次公曰今詩意蓋言梅至清明  
時無矣若與春相避者而清明之間持有柳絮  
飛舞耳此若造物之獨私柳絮也  
長恨 白云言柳絮得時此輕薄小人梅花背  
時此靜退君子  
言八柳絮八合梅ノ見集十九六未定愛上毛

サレトモ柳絮ハ思ニ、二清明ノ時分ヲ我カニ、二占テ飛  
ワルニ梅花ハ其時分ハ無ハサテナトシタ事ソサル程  
梅ノハ臘底ニ開テ清明ノ時分ハサテ天公ノ造物者ハ私  
ニサテ春ト中ワルイ欤ソ未トサテ天公ノ造物者ハ私  
ニサテモノナルニナトシタレハ柳絮ハカリヲ公ヨイ時分ニ飛  
舞セシメテ梅ヲハ霜雪ノ中ニサテ也テ春光ヲハ占サセ又  
ハナトシタ事ソ是ハ一不審テ有ルソサル程未解ト云  
ソ是披公ノ又一議論ソ

北客南來豈是家醉看參月半橫斜他年欲  
識吳姬面東獨三更對此花

北客 勝云此以下二句言我自蜀赴京在京  
爲北客也今又南來杭此亦非吾家鄉暫於客  
裡看此梅花也  
他年 勝云此以下二句言我今去杭之後若  
欲見吳姬面當見梅花也刻謂梅雪解亦同上

解或云欲識吳姬面故今特着意看梅花也此  
解亦得矣  
參月一芳云柳子厚童城錄云次公曰吳  
姬比梅花也東燭一欲觀看之稔熟來年尚想  
其如吳一之面也  
北客 白云先生自稱  
橫斜 白云本韻邪字先生今改押斜字音近  
故欬  
吳姬 白云勝說補遺云續翠本云杭州梅花  
故有吳姬語也又續翠抄云柳美人一而一他  
時知一思一ハトコテモ一兼燭對梅花也  
十云北一北客八坡自云一坡言一我自蜀赴京在  
京為北客也サテ今南方ノ杭州へ來ルカ是吾カ  
家郷一ハナイソ暫時此那ノ守護テコソアレソサテコ  
ト梅花ヲ見テ醉テ參星ヤ月橫斜ナル時分ニイタル  
ソ他一坡言ハ我ハ北人ソ北人ハ不知梅花云テ北  
地ニハサ一梅ハナイソ此ノ杭州ハ南方テ梅カ多ソサテ

吳ニハ美人カ昔ヨ限多ソ杭ハ三吳中ノ廿ル程吳姬ヲ  
以テ梅ニ比ソ言ハ我ハ此ハ久ハラルニイ程今ヨク此  
花ヲ見フカウトテ今兼燭一トヨク此花ヲ見タソ後ニ  
思出トテソ或說ニ自古吳ニハ美人カ多ト云程見ウ  
トスレトモ其ハ未見程吳姬ノ面ト云モサ一此花ニハ  
ニサ一ニイ程東獨一トタト云ソ初説ハ花ヲ直ニ為吳  
姬ソ

櫻筍 并序

櫻筍狀如魚剖之得魚子味如苦筍而加  
甜芳蜀人以饌佛僧甚貴之而南方不知  
也筍生膚蠹中蓋花之方孕者正二月間  
可剥取過此苦澁不可食矣取之無害於



末而宜於飲食法當蒸熟所施略與笋同  
蜜黃酢浸回致千里外今以餉殊長老

**荆**云守杭州時作

**白**云仙溪紀年錄云元祐六年辛未五十六

歲守杭二月三日作詩并櫻筍餉殊長老

筍生膚蠹中 胜云言其皮膚蠹鬚之間也

所施畧與笋同 胜云言調之如常笋也

雖及不而損也 胜云言和蜜漬之

蜀人 白云某謂老杜枯櫻詩云蜀門多櫻

欄高者十八九云蜀多櫻故蜀人以此櫻筍

饌僧也 白云杭州東南故云南方

可剥取 白云某謂老杜枯櫻詩云其皮割

剥甚雖衆亦易朽死者即已休生者何自守

趙注云猶櫻之未剥者終復遭剥也 蓋剥  
用櫻字也

**無害** 白云剥取言剥其筍杜詩言剥其皮

鬚也先生借剥字以言剥取其筍也

**所施** 白云言所調也

**蜜煮** 白云殊長老好蜜彼此宜哉

**白**云趙和韻可也詳見遺芳 趙次公力先

生和韻八面自壬子此和韻八千上風韻ナリ

芳云趙次公和代仲殊曰二月初頭三月尾

櫻欄生筍方孕子東坡名筍為木魚未省孰

與真魚美真魚無舌自不鳴木魚易烹姑免

死可伶口腹暴天物動種全生均一理魚以

尾言則柳子厚遊黃溪記云有魚數百尾鵝

黃字或言於酒則老杜詩鵝兒黃似酒而先

生云大杓酌鵝黃也或言於柳則王介甫云

弄日鵝黃裊々垂也今蓋以言櫻筍中子之

色矣子魚子言子魚之子也子魚則先生所

謂通印子魚猶帶骨者是也子魚之聲律倣  
子列子子華子者也嬰以比櫻筍而言夜叉  
嬰者李群玉云則嬰在夜叉頭中出也分甘  
字祖出王羲之傳有一味之甘割而分之而  
其後摘言之熟也籜竜正言筍也山林老死  
亦取老死山谷間也固其理退之詩関山遠  
別固其理寸步難見始知命

贈君木魚三百尾中有鵝黃子魚子夜叉剖

櫻欲分甘籜竜藏頭敢言美

夜叉 陸云此以下二句言櫻筍分甘竹筍為  
之失美也蓋古人已以櫻欄葉比夜叉髮故今  
亦比夜叉然割櫻蓋新意也

夜叉 芳云撰書云

分甘 芳云王羲之傳有一味之甘割而分之  
木魚 白云木魚由來僧院粥飯時用之器也

宜哉以櫻筍為木魚也二ウクノ様ナソ

子魚子 白云子列子子華子等語用之上子  
字屬魚下子字魚之子也

十云贈山君八殊長老ソ此殊ハ蜜コノニテアル程異  
名ニ蜜殊上云夕人ソ魚ヲ云ニハ尾ト云ソ木魚上云ハ

コトカラニ僧ニ宜ソ僧堂前ニ懸テ齋粥ノ一時ニ打モ  
ノヲモ木魚上云ハソ中ハ鵝黄ハ櫻筍木魚ノ色ヲ

云ソ子魚子ト云上ノ子ハ魚ニ屬ソ下ノ子ハ魚ノ子  
ソ凡ソ子ハ男子ノ通稱テ人ヲ尊テ云ソ子程子士

上程明道ヲ云類ソ夜ハ櫻ノ様ニアル處ニ此ノ木魚ハ  
如ニアル處ノ其下ニ嬰ノ様ニアル處ニ此ノ木魚ハ

有ルソサル程此ノ木魚ハ夜叉カ嬰ヲ割テ人ニ其ヲ  
分タニトスルケナソ籜上筍ハ竹杖ノ竜ト化スル子孫ナ

六筍ハ皮ヲキタル竜ソサル程筍ヲ籜竜ト云ソサテ木  
魚ハ味カ筍ヨリモニシタ様竹筍ヲ為木魚失美タソ

藏頭ト云ハ筍ハ皮ヲカフリテアル程サテ云ソ

鰓隨蔬果得自用勿使山林空老死問君何  
事食木魚烹不能鳴固其理

**願隨** 雁云此以下二句言櫻筍幸有美味則  
宜與常所用蔬果相共用而不可使之空老死  
山林之間也

**問君** 勝云此以下二句言器有木魚此則鳴  
者也今此櫻筍亦木魚然不能鳴則烹之食之  
不亦有理哉蓋用莊子烹不能鳴雁之勢也  
烹不能鳴 芳云莊子山木篇夫子出於山舍  
故人之家云

**問君** 由云此末二句先生殊長老自問自答  
十云願山坡言ハ殊長老ハイツモ野菜ハカリヲソサワ  
程ソチヘニイラスルソ此木魚ヲ平生所用ノ蔬果ト  
共ニ用ヨソカニイテ此木魚ヲ山林ニ老死セシメテク  
クサラカステソ問山君ハ殊長老云ソ以下ノ二句ハ坡

代殊自問自答ソ言ハ坡問殊ソ何事ニ此木魚ヲ  
烹テ食ソト問ハ答テ云ハルソ器木魚ト云カ有ルハ  
鳴ソ是ノ木魚ハ木魚ト云ヘトモ不鳴程サテ耳心  
食上云ハルカ是ハ固在理サリテ九リ莊子ノ耳心不能  
鳴雁ト云タ語勢ヲ用ソ莊子ノ根本ノ心ハ不材ナ  
ル木ヲハ不伐トヨイ木ヲハキル程サテハ不材カヨイカ  
思ヘハ又雁ヲハ能鳴ヲ不殺ト不能鳴ヲ殺程サテハ  
時ハ何モ一上云心ト云ソ

次韻曹子方龍山真覺院瑞香花

芳云詞前作  
由云元祐六年辛未春守杭時作先生五十  
六歲

芳云曹子方名輔事見廿一卷送曹輔赴闕  
漕詩注

由云某謂方輿勝覽第一杭州部云龍山在  
城南十里郭璞所謂龍飛鳳舞

勝云此篇二段起句以下八句一段君持以下十二句一段

幽香結淺紫來自孤雲岑骨香不自知色淺意殊深

幽香 勝云此以下二句言瑞香花元在庐山想自其地而移來欽

骨香 勝云此以下二句言此花至骨香然色淺紫實有深意者也

十云 幽 此ノ瑞香花ハ香ハ幽微ニメサテ其色ハ淺紫ナリ

來 此花ハ元在庐山ノ孤雲岑ヨリヨソ移來ルヲウソ

骨 此花ハ骨髓ニ至テ香キカサレトモ我コソ香キ花ヨシタルヲイソサテ其色ハ淺クトモ有ルカ心ハ深ク

移栽青蓮宇遂冠薜蘿林結為楚臣佩散落

天女襟

結為 勝云此以下二句言瑞香似蘭故要結為楚臣佩又在佛寺故為落於天女襟也如次

公注則天女襟指言花也顧本集本結字係紉青蓮宇 芬云阿弥陀經舍利弗極樂國池中

蓮花大如車輪青色青光 李太白東林夜憶詩我尋一獨往謝城關

天女襟 白云此点北禪之義也次公注以天女襟為花恐不可欤

十云 移 意殊深キハレハナセニト云ハ是ヲ寺ニ移植タレハ何ノ香中ニモニタリサル程

遂 山ト云ソ薜蘿ホトノ香キモノハナイカ其ヨリモナラ香キソ

結 山ト云ソ散 此花ハ在佛寺程サテ天女襟ヨリ落ト云ソ天女所雨ノ花ノ如ニ香キ程アハ此花ハ天女襟ヨリ落カ

ト思ソ

君持風霜節耳冷歌笑音一逢蘭蕙質稍回

君持

勝云此以下二句言曹子方持使節糾

人之過

故治身嚴肅不聽宴席歌妓之音也

一逢

勝云此以下二句如上所請曹子方持

風霜節

有鍊石心只逢此瑞香花少有嫵媚之

情也

蘭蕙以出瑞香也

耳冷

勝云樂天霓裳歌一落人間八九年

不曾聞此曲

蕙質

鍊石心

芳云選江文通潘黃門詩髮鬢相

鍊石心

白云宋廣平梅花賦詳見本集十一

章質夫寄惠崔徽真詩也

注云為相言骨

相也

唐宋廣平開元中拜相雖然此注意骨相

非宰相之相也

十云君

君公子方云言八此人公使節ヲ持大

人ノ罪過ヲタス人テアル程ヨク其身ヲ治メ嚴肅ニ

ハ歌舞ノ音ヲトラハ不聽程耳冷一ト云ソ耳冷ト云

言ハ上ニ所謂カ如ク子方ハ使節ヲ持テ鍊石心

心アル人ナレトモ此ノ瑞香花ニ逢テ戯ノ心カテキタソ

テキタソ回鍊石心ト云ハ鍊石ノ心ヲ回轉メ嫵媚ノ心

ヲ生シタト云心ソ

置酒要妍暖養花須晏陰及此陰晴間恐致

慳蓄霖

置酒

勝云此以下二句言天炁妍暖之時節

宜賞此花又天炁晏陰不晴不雨以養成此花也

及此勝云此以下二句言如上所謂晴日妍

暖宜于置酒天炁晏陰宜于養花於此間恐可

有致雨凡慳畷之人設酒食則致風雨今日置酒而有此語也

**妍暖** 并云退之遊青龍寺詩幸及亭午猶一

**養花** 并云唐釋仲休花品每至牡丹開月多有輕雲微雨謂之一天

**慳畷霖**

并云文酒清話東京周默未嘗作東

道一日請客時久旱忽風雨交作宋温以詩戲曰驕陽為戾已成灾頼有開筵周秀才莫道上

天無感應故交風雨一齊來蓋俗有慳值風畷值雨之說也

**置酒要妍暖** 并云晏陰

白云此点可矣會

合時要妍暖快晴養花則晏陰可也

**此陰晴間**

白云陰一字受養花句晴一字受

**置酒句**

白云續翠云イツタウ不陰イツタウ不晴時

會合可也抑節子方來會時大雨カフリサウテ或云公於真覺院為子方置酒欵

**十云置** 言八天氣ノ妍暖ナル時置酒ハ此花ヲ

賞セヨ又天氣ノ不晴不雨トキ此花ヲ養成ソ及

言ハ上ニ云ヤウニ晴日妍暖ナル時置酒ニ宜ソサ

天无晏陰ナルハ養花宜ソカウ面白キ陰晴間ニ

及テ坡カ如キ者カ此花ヲ賞大置酒セウトセ公定テ慳

畷霖雨ヲ致スヘト云ソナセナレハセキヘナル者カフルニエハ

必ス風カ雨カ吹フノモノナル程ノ慳畷公セキヘナルヲ

云ノ或說ニ公坡於真覺院子方カ為ニ置酒スル程ナ

テカウ云ト云ソ古語ニ慳風畷雨ト云ソ  
**綵雲** 知易散 鷓鴣 憂先吟 明朝便陳迹 試着  
**丹青** 臨  
綵雲 胜云此以下二句言此花如綵雲易散  
知有鷓鴣鳴此花亦歇方豈可不憂哉  
明朝 胜云此以下二句言此花到明日則當  
落盡成陳迹故欲以丹青寫其形也

陳述 荆云王義之蘭亭序悅仰之間以為一  
以云次公曰骨香不卜以結首句幽香之字色  
淺意卜以結首句結淺紫之字而句云天女襟  
學者疑之蓋言花所着諸大弟子之衣者女取  
自乎現其身者乃天之花可名之為天女之襟  
也正猶上句結為卜楚臣指言屈原其離騷云  
紉秋卜今此瑞香亦可結為佩者乃楚臣之佩  
也子方以為使來故云風霜節以其不預樂聲  
故云耳冷卜蘭蕙質指言瑞香草晏陰字呂氏  
春秋志若晏陰喜怒無處及此卜恐致卜兩句  
難解者久晴不雨而子方之來正值天陰欲雨  
之意丹青臨欲畫之也

鶉鴉

白云某謂文選三十二載

屈平離騷經

云恐鶉

音弟

鶉

音桂

之先鳴於使注

五臣本有夫字○百草為注五臣本無為字○  
之不芳王述注云鶉鴉一名買鶉常以春分鳴  
也言我恐鶉鴉以先春分鳴使百草華英摧落

芬芳不成以喻讒言先使忠直之士被罪過臣  
向注云鶉鴉鳥名秋分前鳴則草木彫落言我  
常恐此鳥之鳴使草木不芳香也喻讒臣為言  
以害忠良矣 韻府作鶉鴉注云即子規鳥也  
鶉字又在韻府入聲注引月令云某謂鄭玄所  
注月令無仲春鳴題鴉文今所行月令仲夏部  
云小暑至蟪蛄始鳴反舌無聲鄭玄注云  
鶉博勞也反舌者百舌鳥也 又韻府鶉字注  
云局闐切博勞鳥夏至來冬至去故伯趙氏司  
至者也亦名鶉鳴則將寒之候 某謂鶉鴉則  
三字雖音異字異其義一鳥而已在楚辭離騷則  
鶉字雖為鶉字音為桂在月令則鶉字鄭玄注  
云博勞也然則與鶉同韻府所引月令仲春鳴  
題鶉自大戴禮夏小正而出狄山戴禮月令無  
丹青臨 白云注云林書林字不審多寫義狄  
又淋字狄諸老無細釋

十云

綵言八此花一千八百八綵雲一易散力

如キリ况又鴉鳩カ啼テ此花モ亦歇芳ヘキ桂ノ故  
憂ソ明言此花明日ハ落盡テ陳迹トナルヘキ程升  
アラハ畫カキニ花ノアル時ニ其形ヲ寫サセテラカレト云  
ソ臨ト云ハ寫ト云義ソ又ハ坡カ丹青ニツツサセテ置クト  
云義ニモ見ルソ

### 蠟梅一首贈趙景貺

芳云類州作

自云元祐七年壬申先生五十七歲春在類州作

芳云山谷有蠟梅詩自書其後云京洛間有一種花香蒸似梅花亦五出而不能晶明類女功撚蠟所成京洛人曰謂蠟梅木身與葉乃類菡萏實高州家有灌叢能香一園也王立之詩話云蠟梅山谷初見之戲作一絕緣此盛於京師  
自云某謂事文類聚後集第二十八梅部云

蠟梅本非梅類以其與梅同時香又相近色酷似蜜脾故名蠟梅凡三種以子種出不經接花小香淡其品最下俗謂之狗蟬梅經接花踈雖盛開花常半含名馨口梅言似僧馨之口也最先開色深黃如紫檀花密香穠名檀香梅此品最佳蠟梅香極清芬殆過梅香初不形狀貴也故難題詠山谷簡齋但作五言小詩而已此花宿葉結實如垂鈴尖長寸餘又如大桃奴子在其中某謂事文類聚此評似不允如魯直簡齋木才難題詠而豈惟有五言小詩乎魯直集中又有七言蠟梅詩從張仲謀乞蠟梅云聞君寺後野梅發香蜜染成宮樣黃云先生此篇載類聚其物作此物天工變化作天公變化餘皆同又有陳師道次韻蘓公蠟梅詩見類聚先生此篇古詩換韻体每二句換韻  
自云此篇二段起句以下六句一段君不以



下十句一段

八云翰墨全書梅譜范至能蠟梅本非梅類云與天下白所引事文類聚同故不書  
十一云漁隱叢話云蠟梅山谷初見之作二絕  
一云金蓓鎖春寒惱人香未展云云一云体薰山麝臍色染薔薇露云綠此盛於京師然交游間亦有不喜之者余嘗為作解嘲云紛紅紫雖無韻映帶園林正要渠誰遺一枝香勝故應有問何如茗溪魚隱曰東坡亦蠟梅詩云天工点酥作梅花云不獨山谷有詩也余嘗和人詠蠟梅絕句曰紀其事云新詩懶拂自蘓黃想見當年喜色香草木無情遇真賞豈知千載有餘芳  
十二云無文十四跋山谷蠟梅詩蠟梅名不見於晉唐詩人集中方京師盛時人亦未知貴重及山谷賦之而後各重當世自有天地已有蠟梅歷數千百年而始遇賞識豈草木顯

晦亦自有時也耶士之學古樂道廢弄山林者古今幾蠟梅而世無山谷察之何哉  
白云續翠云與梅同時故曰蠟梅也花不似梅升レテ風騷モチキ花也在尾州妙興寺  
十一云蠟梅ヲハ梅譜ニ狗蠅梅ト云ソ花ヤ木モ梅ニハ不似ソサテ蠟梅ハ山谷カ始テ詩ニ作テヨリ其名カ世ニキコヘタソ瓊無文ノ跋山谷蠟梅詩ノ文ニ面白クカレタソ見于前タソ

天公點酥作梅花此有蠟梅禪老家蜜蜂採  
花作黃蠟取蠟為花亦其物天工變化誰得  
知我亦兒嬉作小詩

天公 陸云此以下二句言天公本先造白梅今忽有黃梅也酥色蓋白也懶雲云言蠟梅實非梅在九種梅者之中一種風度似禪老也蓋

如老尊宿也。或云蓋曰五祖道場名黃梅而及之。欵以此花黃也。刻謂或說似有理也。顧本集本公字作工字。  
蜜蜂 勝云此以下二句蓋曰蠟梅名言也。蠟本以蜂采花所釀之蜜造之。故天公亦以其蠟為此花也。細思之則本是一物也。  
其物 芳云尤傳亦其物也。  
禪老 白云續翠云必寺有之也。某謂楊誠齋蠟梅詩云來從真蠟國自号小黃香。  
取蠟 白云某謂楊誠齋蠟梅絕句云蜜蜂底物是生涯。花作餓狼蠟作家。歲晚畧無花可採。却將香蠟吐成花。楊萬里此篇亦自先生機軸中而出。  
小詩 白云注退之詩又不媚笑語云媚笑二字往々訛矣。  
十云天公一言八天公。梅花ヲ造ルトキニ本ノ先ツ白キ物ノ酥ト云者ヲ以テ白梅ニツクルカ吁不思議ヤ

此二種黃ナル梅カアルカ其ハトコニアルソト云ハ御僧ノ處ニ有ソ又或說ニ蠟梅ハ實非梅ソサル程凡ソ蠟梅モノ中ニハ此蠟梅ノ一種ハ其風度ハ教者ナントノ中ニ老尊宿ノ禪ノアルカ如キノ又或說ニ五祖道場ヲ黃梅ト云ソ此蠟梅色モ黃ナル程サテ禪老家ト云ソ蜜蜂一上言ハサテ此花ハ上トシタレハ黃色ナルソト云ハ所詮蜂カ花葉ヲトリテ蠟ヲツクリテライタラ天公カ其蠟ヲ取テ花ヲツクルナソサル程ヨク是ヲ思ヘハ本是蜂所釀ノ蜜ヲ以テツクツタル蠟ト一物テアルソ別物テハナイソサテ取蠟ト云ソ蜂ノツクルト云モ根本ハ天公ノ所造ソ天工トナル程天公ノ無盡ニ物ヲツクルハ難知ソ是ヲ我カヨツテ詩ニ作ルモ又兎戲ソ

君不見萬松嶺上黃千葉玉葉檀心兩竒絕  
醉中不覺渡千山夜聞梅香失醉眠歸來却

夢尋花去夢裡花仙覓奇句

君不

勝云此以下二句言在杭看蠟梅也萬

松嶺在杭也黃千葉言梅坡此時在穎州也如

次公注則萬松嶺穎州或不可欤

醉中

勝云此以下二句言我自杭來穎之間

醉中不覺而渡千山遠路然其時聞此蠟梅香

不酒睡眠也按誠齋詩話云明月易低人易散

歸來呼酒更重看又當其下筆風雨快筆所未

到然已吞又醉中不覺度千山云又李白畫像

西望太白橫峨岷眼高四海空無人云此東坡

詩體也

歸來 勝云此以下二句言我已來穎之後夢到

杭尋萬松嶺上蠟梅夢中此花神就我求句也

黃千葉 白云本集第七有留劉景文詩云萬

松嶺上黃千葉載酒年々踏松雪元祐六年冬

先生五十六在穎州作趙次公注云先生後有

蠟梅詩君不見萬松嶺上黃千葉王蒙檀心兩

奇絕是也或曰杜甫四松詩云所挿小籬籬本

亦有隄防終然振撥損得愧千葉黃今先生亦

豈以言冬間之松乎應之曰成林之松葉豈有

黃色曰指言松嶺上之蠟梅而蠟梅之葉黃故

爾 某謂方輿勝覽第一杭州部云萬松嶺去

錢塘十里夾道栽松白居易詩萬株松木青山

上十里沙堤明月中 先生在穎而賦杭州萬

松嶺七卷詩亦然

十云君君公世間人ヲ云ソ萬松嶺上萬松嶺ハ在

杭ノ坡言ハ我舊在杭萬松嶺上テ蠟梅ヲ見ソ其

萬松嶺上ノ蠟梅ハ千葉テアルカ其ハ玉葉ノ上ルソ

今按ハ穎州在テ以前杭テノ事ヲ記取テ詩ニ作タ

ソ次公ハ萬松嶺ヲ穎州山上云ハ非ナルソ只今趙景

貺毛楓ヘユクヘキ程サテ坡カ穎ヨリ杭ノ萬松嶺上ノ

蠟梅ノ事ヲ詩ニ作テヤルソ至葉ハ花ノ上ヘソ檀ト云ハ

花ノ色ハ黄ナル心ニトルソ兩奇絶ト云ハ玉葉ノ上ヘソ檀

三十一

心ノ花トヲ云ソトモ奇特ニ絶妙ナリ醉レ坡言ハ我シ  
物ヨリ類ニ來之間醉中ニ不覺千山ノ遠路ヲ渡ソ  
其時此ノ蠟梅香ヲ聞テヤラ面白ヤト思テ眠モテウナ  
ルレ歸來上坡言ハ我已來類後ニ常ニ此蠟梅ノ  
香ヲ面白ト思桂夢ニモ杭ノ萬松嶺へ到テ蠟梅ヲ  
尋又レハ夢中ニ花ノ神力我ニ詩ヲ乞ソ花仙ハ花ノ  
神ヲ云ソ

此間風物屬詩人我老不飲當付君レ行適

吳我適越笑指西湖作衣鉢其時而後

此間勝云此以下二句言杭州風物屬趙景

君行勝云此以下二句言景賦時將適杭言

我曾所愛杭州西湖皆當付囑趙景觀也時坡  
亦欲適越故并言之懶雲云韓文有行用之語  
蓋言今不可用以後少頃必當用之也此行字

亦此意也刻謂懶雲行字解可也不然適字似  
重複也

此間風物芳云劉禹錫竇負外新居詩認

得詩人在此間

芳云次公曰此篇全不使事萬松一乃紀實也

梅譜曰蠟梅本非梅類以其與梅同時注

先生留劉景文詩亦云萬松嶺上黃千葉載酒

年六年松雪則萬一

君行適吳白云此点可也

衣鉢白云陳師道和韻云坐想明年吳與越

行酒賦詩听擊鉢陳亦云先生請越之事某

謂白玉蟾句云聯句鬪擊鉢云擊鉢本朝作詩

戲場磬一聲類也注云唐據言云據字往々

漫滅續翠云請謝一所試之官人曾中甲科

而今被試之進士亦中甲科以之為傳衣鉢也

乙科又如此注第一作弟非也

十云此一言ハ夢中ニ花ノ神力我ニ詩ヲ乞ソレ廿レ程

我カ云フソ此ノ杭州ノ風物ヲハ己ニ詩人ノ趙景貺ニ  
屬ナアルニテ世ニ其ニ奇句詩ヲハ後乞ナイソ廿八程我ハ  
老タレハ酒ナトヲ言ノニス程呉子イ程我カ詩ニツクル  
一キ事ヲハ趙景貺ニ付囑スヘキソ君行ハ程杭州ノ  
西湖ノ詩ノ境致ヲハ趙ニ付屬ス傳衣鉢トスヘキソ  
行字ノ心ハ今事トハナイ程行トヨニテ自今以後景  
貺必ス杭ニ可行ト云心ソ注狀元以下ハ試進  
士トキニ試者ノ第何米苗テ及第ニタト試ミラル者ノ  
及第ト同ヲ傳衣鉢ト云ソ王私云君ト云ハ君ハ  
趙景貺ソ言ハ景貺ハ行ニ杭ヘ必ス來ラルヘキソ坡ハ  
會稽ヲ請程通越ヘキ程杭ノ西湖ノ景ヲハ景貺ニ  
付囑申スヘキソ傳衣鉢ハ禪家ノ付法ノ語ヲ借テ  
云フ杭ハ吳中ナル程通吳ト云ソ

贈朱遜之 并引

元祐六年九月與朱遜之會議于類或言

洛人善接花歲出新枝而菊品尤多遜之  
曰菊當以黃為正餘可鄙也昔叔向聞  
蔑一言知其為人予於遜之亦云

芳云同前作  
白云元祐六年辛未先生五十六在類作詳  
見引也

菊品尤多 勝云顧本尤字作猶字  
勝云此篇三段起句以下四句一段  
下六句一段疾惡以下六句一段  
由云范石湖菊譜見遺芳

善接花 白云續翠云菊ヲハ何トカツク之某謂本  
朝洛北之千本法師接梅接菊往大盡其妙  
昔叔向 由云在傳晉叔向適鄭嚴蔑惡立  
於堂下一言而善叔向日必駸明也下執其

駸明  
又ハ  
云ノ

手以上曰子少不賜子若無言吾幾失子矣  
記之不可以已也如是遂如故知見左傳

第二十六昭公二十八年  
白云左傳二十六昭公二十八年云昔叔向  
注晉大夫適鄭驪蔑惡云惡良醜也○  
欲觀叔向從使放器者而立堂下一言而善

叔向將飲酒聞之曰必驪明也下執其手以  
上曰昔賈大夫注曰賈國之大夫○娶妻而  
美三年不言不咲御以如臯射雉獲之其妻

始咲而言賈大夫曰才之不可以已我石能  
射女遂不言不咲夫今子少不賜注云顏貞  
不揚顯○子若無言吾幾失子矣正義云舊

說一言謂設由上徹由下  
白云天英和尚講韓文時云蔑一言傳記無  
錄以是為恨雖然我見之於呂氏春秋其言  
則入者從左出者從右此其一言也晉鄭會  
盟其堂人多而運酒食者不自由故蔑在堂

下而發此一言晉叔向在堂上聞之相美而  
下堂執其手實知驪蔑也天英如此口傳某  
未見其書徒記其口傳必有字差互後見呂

氏春秋人考正則豈不幸乎  
昔云次公曰范至能菊譜山林好事者或以  
菊比君子云月令以動植志烝候如桃桐華

直云始華至菊獨曰鞠有黃華豈以其正色  
獨立不伍眾草變詞而言之欤又曰菊有黃  
白二種而以黃為正人於牡丹獨曰花而不

名好事者於菊亦但曰黃華皆所以珍異之  
也今論菊者朱遜之則使伯厚疾惡事為最  
親也識真則以陶潛所愛之菊唯愛黃菊

耳漁隱曰菊以黃為正餘皆可鄙此朱遜之  
語東坡印可作詩贈之有識真似淵明之句  
余頃歲居泗上假館官舍小圃中有一亭榜

曰秋香環植以黃菊別無他物必好事者原  
東坡之意而作也先君題詩云騷人足奇思

下而發此一言晉叔向在堂上聞之相美而  
下堂執其手實知驪蔑也天英如此口傳某  
未見其書徒記其口傳必有字差互後見呂  
氏春秋人考正則豈不幸乎  
昔云次公曰范至能菊譜山林好事者或以  
菊比君子云月令以動植志烝候如桃桐華  
直云始華至菊獨曰鞠有黃華豈以其正色  
獨立不伍眾草變詞而言之欤又曰菊有黃  
白二種而以黃為正人於牡丹獨曰花而不  
名好事者於菊亦但曰黃華皆所以珍異之  
也今論菊者朱遜之則使伯厚疾惡事為最  
親也識真則以陶潛所愛之菊唯愛黃菊  
耳漁隱曰菊以黃為正餘皆可鄙此朱遜之  
語東坡印可作詩贈之有識真似淵明之句  
余頃歲居泗上假館官舍小圃中有一亭榜  
曰秋香環植以黃菊別無他物必好事者原  
東坡之意而作也先君題詩云騷人足奇思

香中比君子况此霜下傑清芬絕蘭芷烝稟  
金行秀德備黃中美云戴德字延君兄之子  
戴聖字次君同受礼於右倉德刪礼記為八  
十五篇号大戴礼又刪為四十九篇号小  
戴禮夏小正其古者細節候之書菊有黃華正  
出此書觀先生詩兩句自可見矣  
十云會議上云ハヨリヤウテ物ヲ談合スルヲ云ソ洛  
人ハ花ヲ接中ニ菊ヲ尤モ多ク接ソ其色クヲ以テ  
接ソソコト米遜之カ云ソ菊ハ黄色カ本ノ正色ソ  
其ノ餘ノ色ハ鄙ト云ソ昔ハ是ハ物ニ引カ蔑カ一  
言ハ何事ヲ云テアルト云事ハモノニテイソ

○黃花候秋節遠自夏小正坤裳有正色鞠衣  
亦今名

黃花勝云此以下二句或云夏小正言月令  
篇也蓋戴德所作八十五卷禮記其中一篇也

今流布禮記蓋其姪戴某所作也有四十九卷  
但卷數未詳也月令二十四候唯菊花記其色  
餘花皆不然蓋貴菊花黄色也刻謂王應麟困  
學紀聞云夏小正九月榮鞠東坡詩曰黃花候  
秋節遠自夏小正注正引月令非也  
坤裳勝云此以下二句皆言菊之黄色為世  
所貴也

夏小正芳云季秋月菊有黃華困學紀  
聞云夏小正九月榮鞠坡詩黃花注止引月  
令非也司馬公春帖子候雁來歸北寒魚陟負  
冰亦用夏小正

坤裳有正色芳云周易坤云象曰黃裳元吉  
文在中也朱子本義曰黃中色裳下飾六五  
以陰居尊中順之德充諸內而見於外故其象  
如此而其占為大善之吉也左傳南蒯將叛  
筮得此爻子服惠伯曰云黃中之色也裳下之  
飾也元善之長也云

鞠衣 芳云周礼内司服掌王后之六服禕衣  
揄狄闕狄鞠衣展衣緣衣素沙云鄭氏云一黃  
衣也

候秋節

白云詳見范至能菊譜中

夏小正

白云文見困學紀叢遺芳并賸亦載

之第一句注次公引月令雖可也引大戴禮

則先生心也戴德叔也所刪禮記八十五篇

号大戴禮戴聖伯也所刪禮記四十九篇号小

戴禮詳見遺芳續翠抄云大戴禮云夏小正

小戴禮云月令賸引或說云夏小正言月令

篇也蓋戴德所作八十五卷禮記其中一篇也

今流布禮記蓋其姪戴聖所作也有四十九卷

但卷數未詳也其謂今流布鄭玄所注禮記卷

數二十篇數四十九然則賸說所引或說四十九

九卷云卷字作篇可矣北禪不考之而云卷數

未詳何哉鄭玄注往々引夏小正語而為證也

大戴小戴見西漢書儒林傳

十云黃一菊花トモ云ハウスシトモ朱遜カ黄カ本ト云禕

ヤカ下黄花ト云ソサテ此ノ花ハイツ開ソト云ハ候秋

節季秋ニ開ソ遠ソ七十一候ニ九月ノ處ニ菊有

黄花ト云タモ其ハ礼記ノ中ノ夏小正篇ニ云タヨリ

其二概ソケテ云ソ七十二候ト云ハ正月者東風

解凍蟄虫始振魚上水獺祭魚鴻雁來草木萌

動二月者桃始華倉庚鳴鷹化為鳩玄鳥至雷

乃發聲始電三月者桐始華田鼠化為鴽虹始

見萍始生鳴鳩拂戴勝除于桑四月者蠖蚓鳴

蚯蚓出王瓜生苦菜秀靡草死麥秋至五月者蟪

蟀生鳴始鳴交舌無聲鹿角解蟪始鳴半夏生

六月者温風至蟋蟀居壁鷹乃習學腐草為螢

土潤溽暑大雨時行七月者涼風至白露降寒

蟬鳴鷹乃祭鳥天地始肅禾乃登八月者鴻雁

來玄鳥歸群鳥養羞雷乃收聲蟄虫坏戶水始

涸九月者鴻雁來賓雀入大水菊有黃華豺乃

祭獸草木黃落蟄虫咸俯十月者水始冰地始



周官作妃之  
服有鞠衣  
鞠之花黃  
之陰中之色  
治蚕服鞠  
衣陰事也

凍雉入大水虹藏不見天炁上騰地炁下降閉  
塞而成冬十一月者鵠且不鳴虎始交荔枝出  
蚯蚓蟄麋角解水泉動十二月者雁北向鵲始  
巢雉始雊雞始乳鷺鳥厲疾水澤腹堅廿四炁  
者立春正月節雨水正月中京蟄二月節春分  
二月中清明三月節穀雨三月中立夏四月節  
小滿四月中芒種五月節夏至五月中小暑六  
月節大暑六月中立秋七月節處暑七月中白  
露八月節秋分八月中寒露九月節霜降九月  
中立冬十月節小雪十月中大雪十一月節冬  
至十一月中小寒十二月節大寒十二月中  
坤裳一黃八中央ノ色テ黄ハ正色ソ坤土ノ土ハ色ニ  
上レハ黄ソ衣裳ノ時ニ衣ハ上テ乾ソ裳ハ下テ坤ソ黄  
裳元吉上云モ元吉ハラ、イニ吉トモ云イハレメノ吉トモ云  
ソ鞠上注ニ黄陰中色上云ハ土ハ陰ナレハ黄色ヲモソ  
治蚕一凡天子ハ東郊テ采ヲニ度フニ始テ天下  
耕作ヲスルソ皇后ハニ度桑ヲトリ始テ天下ニ蚕ヲ

カウソ治蚕トキニ鞠衣ヲキルソナセニ上レハ皇后ハ陰陽ノ  
二ニトシハ陰ソ乾坤ノ二ニトシハ坤ソ坤ハ五行時ハ土ソ  
五色ノ時ハ黄ソ菊ノ色ハ黄色カ本テアル程皇后  
衣裳ハ黄色カ本ソサテ此詩ニモ鞠衣一ト云ソ菊ハ  
根本鞠字ソ後ニ菊ソ字ニナイタソ鞠衣一ト云ハ言ハ  
菊ハ黄色ニナ中央ノ土ノ色テ陰ナレハ皇后ノ衣ヲ鞠  
衣ト云モ令名テヨイ名テアルト云心ソ坤裳一ト云ハ  
坤卦六五ノ辭ニ黄裳元吉ト云ソ衣裳ノ時衣ハ  
乾ソ裳ハ坤ソサテ坤裳ト云ソ坤ハ陰テ土ソ土ハ中  
央テ色ニ下レハ黄色ソサテ黄裳ト云ソ黄ハ中央ノ色  
テ有程正色ソ言ハ此菊ハ黄ニナ坤裳人正色アリ  
鞠衣ノ令名アルカ如ナト云心ソ易ノ坤卦六五爻  
ノ辭ニ六五黄裳元吉トアルソ先以乾坤云則乾ハ  
男坤女ソ乾ハ陽テ男ソ坤ハ陰テ女ソ九卦ノ六爻  
ノトキ六五ハ君ノ位ソサレ程君ノ位テ陰ナル者皇后  
テナウテハサテアラウソ黄ハ中正ノ色ソ以五方ノ色ヲ  
云則東ハ甲乙木テ青ソ南ハ丙丁火テ赤ソ西ハ庚

物類考卷之三十三  
禮記

辛金、白、北、壬、癸、水、黑、中央、戊、巳、土、  
黄、廿、程、黄色、正、色、云、ソ、セ、二、六、五、ノ、位、又、黄色、  
云、ソ、ナ、シ、八、易、ノ、爻、辭、ノ、德、ヲ、云、二、一、與、五、ヲ、中、ト、云、二、一、八、  
内、卦、中、ノ、五、八、外、卦、ノ、中、ノ、九、正、ト、云、八、陽、カ、陽、位、ニ、  
居、シ、陰、カ、陰、位、ニ、居、ス、ル、ヲ、云、ソ、陰、ノ、卦、下、ハ、六、一、一、八、中、而、  
正、也、六、三、者、不、中、不、正、ソ、六、四、者、正、而、不、中、ソ、六、  
五、八、中、而、不、正、也、初、上、上、ハ、無、位、ソ、初、ハ、二、タ、ハ、二、タ、  
無、位、ソ、止、ハ、ソ、二、ノ、極、則、テ、至、了、テ、無、位、ソ、今、坤、ノ、六、  
五、ニ、中、正、ヲ、云、フ、ハ、乾、坤、ノ、諸、卦、ノ、父、母、ナ、ル、ユ、ニ、陰、而、  
居、陽、位、ス、レ、ハ、正、テ、ハ、ナ、イ、レ、ト、モ、餘、卦、ノ、例、ニ、ハ、カ、ワ、ツ、タ、  
坤、ヲ、尊、フ、故、ニ、中、正、ト、云、ナ、リ、サ、テ、坤、裳、ト、云、フ、ハ、乾、ハ、天、  
也、坤、ハ、地、也、凡、衣、裳、モ、衣、ハ、乾、ニ、カ、タ、ト、リ、裳、ハ、坤、ニ、カ、タ、ト、  
ル、ソ、サ、ル、程、坤、裳、ト、云、也、サ、テ、陽、卦、モ、九、二、ハ、不、正、而、  
中、ソ、九、三、ハ、不、中、而、正、ソ、九、四、ハ、不、正、不、中、ソ、九、五、ハ、  
正、而、中、ソ、初、與、上、ハ、無、位、也、サ、レ、ト、モ、正、不、正、ハ、有、ソ、  
中、コ、ソ、ナ、イ、レ、初、九、ハ、正、ソ、上、九、ハ、不、正、ソ、其、ハ、ト、ノ、卦、モ、  
如、此、ソ、陰、ス、テ、ハ、初、六、ハ、不、正、ソ、上、六、ハ、正、ソ、九、正、與、

四ノ海

四ノ海

中、ヲ、云、ト、キ、二、中、ハ、正、ヨ、リ、モ、ヨ、イ、程、中、テ、タ、ニ、モ、ア、レ、ハ、正、ト、ハ、  
ナ、イ、レ、ト、モ、正、徳、セ、リ、不、正、ト、モ、ク、ル、レ、カ、ラ、ヌ、ソ、  
三、上、五、ト、ハ、陽、位、ソ、二、上、四、上、上、ハ、陰、位、ソ、  
十、云、鞠、衣、ト、周、礼、周、官、后、妃、ノ、服、ニ、鞠、衣、ア、リ、上、  
云、ハ、菊、花、ハ、黄、ナ、リ、黄、ハ、陰、中、色、ソ、サ、ル、程、后、妃、菊、衣、ヲ、  
キ、テ、蚕、ヲ、治、ス、ル、ソ、此、詩、言、ハ、坤、裳、ニ、ハ、正、色、上、リ、鞠、衣、ト、  
云、モ、ヨ、イ、名、テ、ア、レ、ハ、ト、レ、モ、黄、色、ヲ、貴、ソ、サ、ル、程、菊、ハ、黄、色、ヲ、  
可、尊、ソ、ト、云、ナ、リ、

一、從、人、偽、勝、遂、與、天、力、爭、易、性、寓、非、族、改、顏、  
隨、所、令、新、奇、既、易、售、粹、駁、定、相、傾、

一、從、  
力、爭、工、也、言、不、用、本、黄、色、而、接、作、餘、色、此、人、偽、  
勝、之、謂、也、  
勝、之、謂、也、

易、性、  
黃、以、黃、接、紫、以、紫、接、赤、此、皆、易、花、性、寓、之、於、非、

物類考

四ノ海

族也。花亦從人所為。曰之。改本黃色也。  
**新奇** 陸云。此以下二句言人心。九貴新奇。不  
用本黃色。而愛衆色。相雜者。也。粹言正色之黃  
也。駁言衆色之雜也。類本定字作宜。字  
人偽勝。芳云。史記申包胥曰。人衆者勝天。天  
定亦能勝人。  
**粹駁** 芳云。荀子。水而玉駁。而霸  
**定相傾** 芳云。施本定作宜。  
**粹駁** 白云。駁駁字同。粹黃菊。駁雜色。接菊也。  
續翠云。黃菊與紅紫菊。ヨツテモツクニ。イコトナレトモ。今ハ  
紅紫菊カ互格ニナル故云。定相傾也。某謂相共黃  
菊與雜色菊。杭傾義。欽定字。類氏作宜。可矣。  
十云。從上言ハカウ菊ハ黃色カ本テ坤蒙正色。尸  
リ鞠衣ノ令名アリテトモ黃色ヲ貴フカ如キヲ一ヒ  
人カ偽テ天工ニ勝テ本ノ黃色ヲ不用テ菊ヲ接ニ餘  
色ヲ用リ是コソ人偽勝之ニハレシサハ程。縁上天カ  
ト人カ偽勝テ相爭テ菊本ノ黃色ヲ不用テ衆

色ヲ接ソ易性。一言ハ接花人。以白接黃。又黃ヲ  
以テ紫ニ接キ又紫ヲ以テ赤ニ接ソ是等皆花ノ性  
ヲ易テ寓之於非族ナリ。黃色テナイ程。非族ト云ソサル  
程。花亦人ノ力。爲ニタカウテ本ノ黃色ヲ改ソサル程。  
**改顏** 上ト云ソ黃色顏ヲ改テ人ノ令スル處ニ隨テ種  
種ノ色ヲナスソ隨所令ト云ハ人ノラウセニシタカウヲ云ソ  
**新** 一言ハ人心ハ必ス新奇ヲ貴フソサル程。本ノ黃  
色ヲハ不用テ衆色相雜者ヲ愛スルソ一。本ノ菊ニ  
種々ノ色ヲ接ソ易售ト云ハ新奇ノ衆色ヲ愛ト本  
黃色ヲ棄ルハ其ハ售テナイカソ售交ト云モ交ヲ變スル  
ヲ云ソ售交ト云モ知音朋友ヲ渝變スルヲ云ソ或説ニ  
ハ實ニ菊花ヲ賣買ヲ云ソ新奇ノ衆色ノ菊ハ易售ソ  
**粹** 一粹ハ黃ヲ云ソ駁ハ衆色ノ相雜ヲ云ソ菊ハ黃色  
カヨイト云人モアリ衆色相雜カヨイト云人モアツテ相爭  
テ相傾ソ相傾ト云ハヒイキヘニハレヤウテ或ハ黃色ノ方  
傾ク人モアリ或ハ衆色ノ方ヘ傾ク人モアルソ傾ト云ハ  
一座傾ト云類ソヒイキノ方ヘナルヲ云ソ

菊類ハ菊類也

疾惡逢伯厚識真似淵明君言我所印世論  
誰敢評願君為霜風一掃紫與頰

疾惡 勝云此以下二句言朱遜之疾菊不平  
色如伯厚疾惡又獨愛黃色菊與淵明同識真  
者也蓋以朱氏特比伯厚也

君言 勝云此以下二句言我已印可遜之言  
然世持議論者誰復評之  
願君 勝云此以下二句言遜之且為御史摧  
邪也

伯厚 芳云見陳蕃傳 次公曰落句之意奇  
矣而為霜風之語亦猶後漢廣陵王傳云當為  
秋霜者也

識真 白云某謂疾惡二字自古屬伯厚識真  
二字必於陶可有來由乎西清詩話云淵明意  
趣真古清淡之宗詩家視淵明猶孔門視伯夷

也意趣真古可謂識真者也 注佳字訛作佳

取評 白云續翠云有二說其一云朱獨リフリ  
キツテ黄カ好ト云ハシタラ我レ印可申ス世人誰テモ  
レ議論朱カ如ク評レ得ル者アルニイノ又其一云我カ

朱ヲ評論レ印可シタル上ニハ誰カヨツテ更ニ評セシヤ  
先生自負北禪解與是同某謂漁隱叢話前集  
四十一云菊以黃為正餘皆可鄙此朱遜之

語東坡印可作詩贈之有識真似淵明之句奈  
頃歲居泗上假館官舍小圃中有一亭榜曰秋  
香環植以黃菊別無他物必好事者原東坡之

意而作也先君題詩云驗人足奇思香草比君  
子况此霜下傑清芬絕蘭茝无稟金行秀德備  
黃中美古來鶴髮翁食英飲其水但恐蓬蒿傷  
課僕加料理 注引寶積記云曼延數畝云畝

字徃々訛矣  
平云疾山言朱遜之菊ノ不正色ヲ疾ノ公昔伯  
夷疾惡如キヲ朱氏ナルヲ以テ特ニ遜之ヲ以テ比

伯厚ノ注車如<sup>一</sup>ト云ハ其<sup>二</sup>夕程<sup>三</sup>車モ雞<sup>下</sup>ノ如<sup>キ</sup>ソ  
甘テ其車ヲ引ク馬ハ如<sup>一</sup>狗<sup>ナ</sup>ノ識<sup>一</sup>又獨遜<sup>之</sup>カ黄  
色菊ヲ愛スル<sup>一</sup>ハ識<sup>一</sup>真<sup>一</sup>淵明<sup>ニ</sup>似<sup>ル</sup>ノ識<sup>一</sup>真<sup>一</sup>ト云ハ菊  
真ヲ識<sup>一</sup>ヲ云<sup>ソ</sup>上句ハ氏ヲ以テ云<sup>イ</sup>下句ハ以菊云<sup>ソ</sup>  
君言<sup>一</sup>坡言<sup>一</sup>我ハ遜<sup>之</sup>カ菊ハ黄色ヲ以テ正色ト  
スル言<sup>一</sup>ヲ印<sup>一</sup>可スル<sup>一</sup>ヨウ云<sup>タ</sup>ソ世間ニ議論ヲ持スル  
者ハ誰テ<sup>一</sup>リ遜<sup>之</sup>カ如<sup>ニ</sup>菊ハ以<sup>レ</sup>黄<sup>為</sup>正<sup>ト</sup>云<sup>タ</sup>様<sup>ニ</sup>評  
論スルモノハ<sup>一</sup>ル<sup>ニ</sup>イ<sup>フ</sup>貴<sup>方</sup>ノ所論カ我カ<sup>一</sup>死<sup>ニ</sup>ワ<sup>タ</sup>ソ<sup>サ</sup>  
ル程世間ノ者ハ<sup>一</sup>ヨ<sup>リ</sup>別<sup>レ</sup>ノ接菊カヨ<sup>イ</sup>ト云<sup>ト</sup>モ只我<sup>レ</sup>ハ黄  
菊カヨ<sup>イ</sup>ニ<sup>テ</sup>ソ或<sup>レ</sup>説<sup>ニ</sup>我<sup>レ</sup>下<sup>レ</sup>貴<sup>方</sup>トハ黄菊カヨ<sup>イ</sup>ト云<sup>カ</sup>  
サテ世間ノ議論ヲ持スル者ハ<sup>一</sup>ナ<sup>ク</sup>ト云<sup>ハ</sup>ウ<sup>ス</sup>テ<sup>ウ</sup>ト云<sup>ソ</sup>  
願<sup>一</sup>君ハ遜<sup>之</sup>ソ坡言<sup>一</sup>我カ願<sup>一</sup>カ有<sup>ル</sup>ソ<sup>ハ</sup>貴<sup>方</sup>  
霜風ト<sup>ツ</sup>テ衆色ノ菊ヲハ<sup>一</sup>掃<sup>テ</sup>御<sup>ノ</sup>イ<sup>テ</sup>ト云<sup>ソ</sup>  
紫モ頼<sup>モ</sup>菊ノ色ヲ云<sup>ソ</sup>

次韻錢穆父王仲至同賞田曹梅花  
昔云元祐八年在礼部作

由云年譜等不載之遺芳云元祐八年在礼  
部作  
田曹 勝云或云蓋司籍田之官欽刻謂不  
必籍田只言司農田之官欽按海錄碎事十  
一上工部門云太康中謂屯田曹然則田曹  
字其來由久矣但此所用不必屯田乎  
勝云此篇二段起句以下八句一段鬚霜以  
下四句一段  
白云四朝正史詳見遺芳田曹二字續翠北  
禪二老共云官名欽北禪云海錄碎事十一  
上工部門云太康中注西晉武帝年号○謂  
屯田曹然則田曹字其來由矣續譯云籍  
田之曹欽曹奉行也籍田奉行之處ノ花ヲ同  
賞之也勝說補遺云續翠本云山谷集第  
三同錢志仲飲籍田錢孺文官舍詩又有次  
韻曾子開舍人遊籍田載荷花歸詩刻謂專  
以田曹為籍田之官乎某謂有田曹梅花点

非也。田曹梅花此点可也。田曹官舍之梅也。  
由云次韻錢穆父王仲至同賞田曹梅花  
題之点如此

芬云四朝正史錢穆父傳載其復知開封臨  
事益精明東坡乘其摺案時遺之詩穆父操  
筆立賦以報坡曰電掃廷訟響答詩筒近所  
未見也然穆父以是歲二月十八日再除開  
封田曹賞梅偕和猶當是為戶部尚書時此  
後止有次韻穆父馬上寄蔣穎叔三絕東坡  
出帥定武和送別一詩爾響答詩筒頗未見  
之豈倡醉猶有遺逸耶公之語不應虛發也  
十云田曹八藉田官曹云心之藉田春行館  
舍梅花又賞也

寒廳不知春獨立耿玉堂閉門愁永夜置酒  
及明發

寒廳 雁云此以下二句言田曹所居寒冷唯

有梅花如玉雪也獨立字蕉雪懶雲解共似屬

梅也但次公解似屬田曹也

獨立 芬云楚辭九歌表獨立兮山之上退

之馬繼祖墓誌玉雪可憐

芬云次公曰獨立以言人玉雪以言梅耿則獨

立之人對梅如玉雪之耿光也或云題是同賞

梅而云獨立遂謂獨立為人比梅非矣作詩

者不以文害辭顧何泥哉詩意蓋以居寒冷之  
廳不知有新春之春暖而獨立觀梅重言其凄  
冷矣未受一方專以言梅耳眉斧七發云今先  
生既借其字且辭用

獨立 白云次公并顧氏以獨立為人指為  
田曹之官人也懶雲蕉雪續翠北禪四老破旧  
注以獨立為梅也  
十云寒 田曹所居八寒廳二小春ヲ不知人戶  
此處二只梅花ノニアリテ獨立大玉雪ノ耿々夕儿力

如ニナ節義ヲ持テアルヲ閉一此ノ田曹八閉門示  
夜ヲ愁テ置一錢穆父王仲至二人ト置酒又夜ノ  
明ニテコソ遊テコソアルヲウソ

忽驚庭戶曉未受烟雨波涼光風宛轉照影  
水方折

忽驚 勝云此以下二句言庭戶已生曉色之  
時梅花粲然不為烟雨所沒也

浮光 勝云此以下二句言梅花為風所轉梅  
花之影為水所照也

水方折 芳云淮南子水圓折者有珠方折者  
有玉

別推 白云注云尸子書名也淮南  
子云水圓折者有珠方折者有玉也某謂厚所

引尸子朱則珠字欵石字似刺字雖然實朱字  
則石色朱者乎與淮南子異也玉字作王非也

十云忽一言ハ田曹與穆父仲至終夜飲テサテ

ナレ夜カアケタヨトテ見タレハ梅ハキツカト大烟雨ニモ不  
没メキツカトメ有ルソ此句ヲ以テ見レハ獨立一上ノ句

ヲハ田曹カナリニ見タモヨイソ浮一照一此ノ二句ハ  
梅ノナリヲ云ソ方折ハ水ニツイテ云ソ水ハ方ナレ處テハ

方ニナリ圓ナル處テハ圓ニナルソ解テハ折流ソ言ハ梅  
花カ風ニ吹轉セラレテ梅花ノ影カ水ノ波ニ流ル處ニ

寫テ照サルソ言ハ梅影ノ水ニ移ルヲ云ソ

髮霜未易掃眉峯親自伐惟當此花前醉卧  
黄昏月

髮霜 勝云此以下二句言九老年易催矧又  
好影真女色則如伐性斧而衰老益催故唯當

愛此花總而已  
十云髮一言ハ老來ハ日月易逝ヌコトニ白髮カ生テ

ヨリハ難拂ナイヨク年ハヨリヤスキ程女色ナトハ伐性

斧ナシハイヤソ其ハ外人ハ不知ソ只自我カ所爲ソ  
テ親自伐ト云ソ惟一坡言ハ只此梅花又見テ黃  
昏月ニ卧スヘキソアライヤノ美人ヤソ此花ヲ愛シタコソ  
面白ケシソ女色ハ伐性斧ナル程ソ

三月二十日多葉杏開

芳云紹聖元年在定州作

白云紹聖元年甲戌四月十二日改元先生  
五十九在定州此詩三月二十日作年譜等  
題作三月二十日開園作詩施宿無作詩二  
字紀年錄有之

勝云此篇三段起句以下八句一段中山以  
下八句一段我老以下六句一段

零露 温風 散晴葩 天公了不睡 連夜  
開此花

零露

勝云此以下二句言杏花在晝夜皆佳也

零露

芳云毛詩一讓々

温風

芳云礼記月令一至蒸鬯月令章句一

暑烝之在風者也

天公

芳云一作春工

連夜開

芳云卓異記則天幸上苑詩曰花

連夜

白云露猶滋猶字訛矣

連夜

白云注云直湏云直字往々作花字

連夜

十云零一月葉ハ杏ヲ云ソ言ハ此多葉ノ杏ハ曉ニ

方リテヲツル露ハ法然タルモ面白ソサテ又晝モ面白ソ  
晴タル葩人上ヲ温風カサツト散ナ吹タカ見コトソ散  
晴上ト云トキハ花ヲ云ニ不惜程散ト云テヨイソ天  
公天公モモソスキカナ連夜不睡ト此花ヲツクリ出タ  
ソ此花ト云ハ此杏ソ

芳心誰剪刻 天質自清華 惱客香無有 弄妝





舌為戰國從此杏花開以來其玉肌清冷一洗戰國塵沙與穢之炁也此即游俠窟化為溫柔鄉也顧本肌字作肥字

遊俠窟芳云杜詩蕭條禹錫和董仲度詩借問一結客幽并兒

溫柔家芳云趙飛燕外傳帝謂合德為一鄉自從一十云言八此定州八古ヨリ戰國ニ大叢

墓易水土トモニ處テ武勇ナル処ニトシタレハ此杏花ハ此處ニ生シツラウンサテ此花開テヨリ其花ノ

玉肌清冷ヲ以テ戰國ノ塵沙臭穢ノ炁ヲ一洗テ

坐一游俠ノウテコキノアル處ノ窟宅ヲ變テ溫柔ノ處トシタリ溫柔ハヌクヤウクトシタ處ソ

我老念江海不飲空咨嗟劉郎歸何日紅桃

爛殘霞明年花開時舉酒望三巴我老勝云此以下二句言我居定州然有江

海歸老之思也

劉郎勝云此以下二句言京華春物當盛然未得歸也劉郎自此也顧本集本無此二句

明年勝云此以下二句懶雲云言明年花開時我猶可在此地也唯舉酒望故鄉而已注則

言欲請梓州故有此句也或云明年當從三巴而望上苑桃花也按先生別集廿四云今年

吾當請廣陵暫與子由相別至廣陵逾月遂往南郡自南郡請梓州沂流歸鄉盡載家書而行

迤邐致仕築室種菓於眉以須子由之歸而老焉不知此願遂否言之悵然刻謂由之則請梓

州之解亦得乎芳云退之晚菊詩今來不復飲每見

不飲常咨嗟

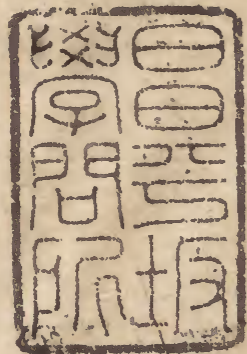
劉郎芳云絕本無此二句

三巴芳云三巴記閬水東南流曲折三曲如巴華陽國志武王克商封其子宗姬於巴至漢

益州牧劉璋以墊口以上為巴郡以固陵為巴西  
東永寧為巴西是為一樂天詩三春三月憶  
劉郎白云懶雲解見勝似背自注其謂不足取  
欽雖然用別集之意而言之則雖云請梓州未  
許而猶及明年杏花開時分在定州舉酒望故  
鄉之二巴而已別集見勝云請梓州之解亦  
得乎蓋指懶雲解也續翠云劉郎一聯施本  
無之尤好定州之杏花明年開時我在梓州舉  
酒定州之望三巴其時面白カラスラントコレハア  
カ  
思也

望三巴白云墨点懶雲朱点續翠勝引或說  
云明年當從三巴而望上苑桃花也此說與  
先生自注甚背請梓州是為歸鄉也豈又望上  
苑乎某謂劉郎歸何日言不可再歸朝廷也注  
云欲請梓州而歸也法歸字與此句歸字格別  
不可雷同者也先生不果梓州之志遂受惠  
州之命同年六月赴惠州十月三日至惠

十云我坡言ハ我定州ノ守テアトモ我老タル  
程江海歸老ノ思イアル程其モ無シハ酒ヲ飲フモナウ  
丁只終日咨嗟スルニテソ劉郎ハ坡自比ソ坡  
言ハ我レ毎ヒ朝廷へ歸ルハ不可有ソアハサコソ京ハ  
紅桃煉殘霞コソアルラウソ明年坡言ハ我レ明年  
杏花ノ開ケニ時分ニテ此定州ニ在ルヘキ程其時舉  
酒故郷ノ三巴ヲ望ムヘキソ此時分欲請梓州程  
廿下カウ云ソ是自注ノ義ヲ以テソ梓州ハ蜀ソ或  
說ニ明年杏花ノ開カニ時分我レ巴蜀ニ在ニ程三  
巴ヨリ京師ヲ望ムヘキソト云ソ



四河入海卷第十四之三

Vertical text columns on the right page, including a prominent red seal impression in the center.

Text along the right edge of the page, possibly a margin or binding-related text.

