

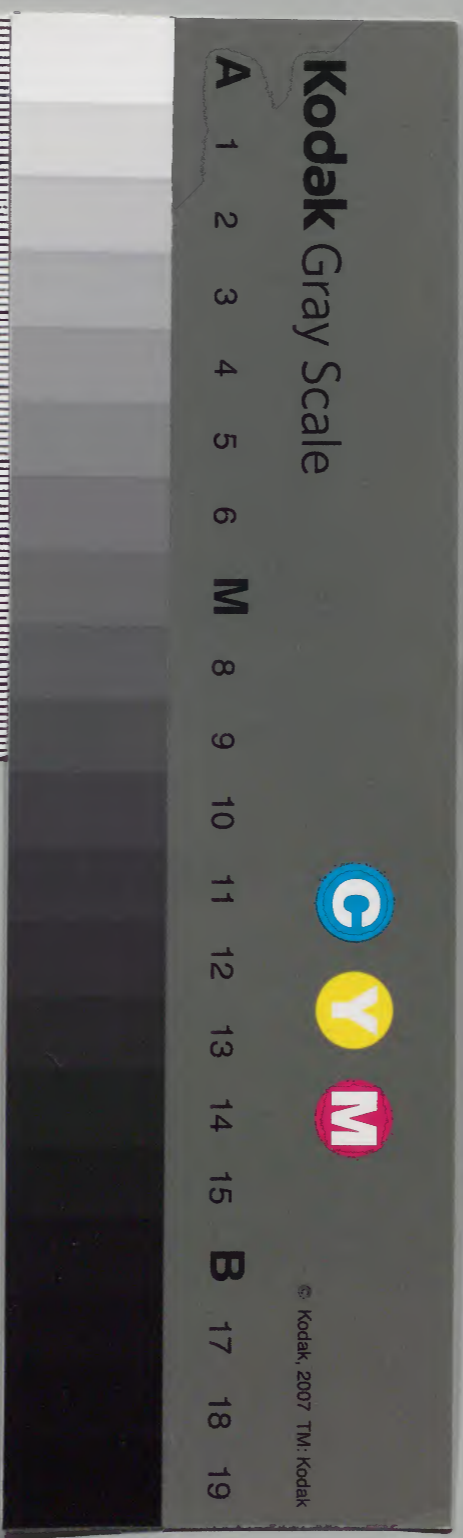
名物六部

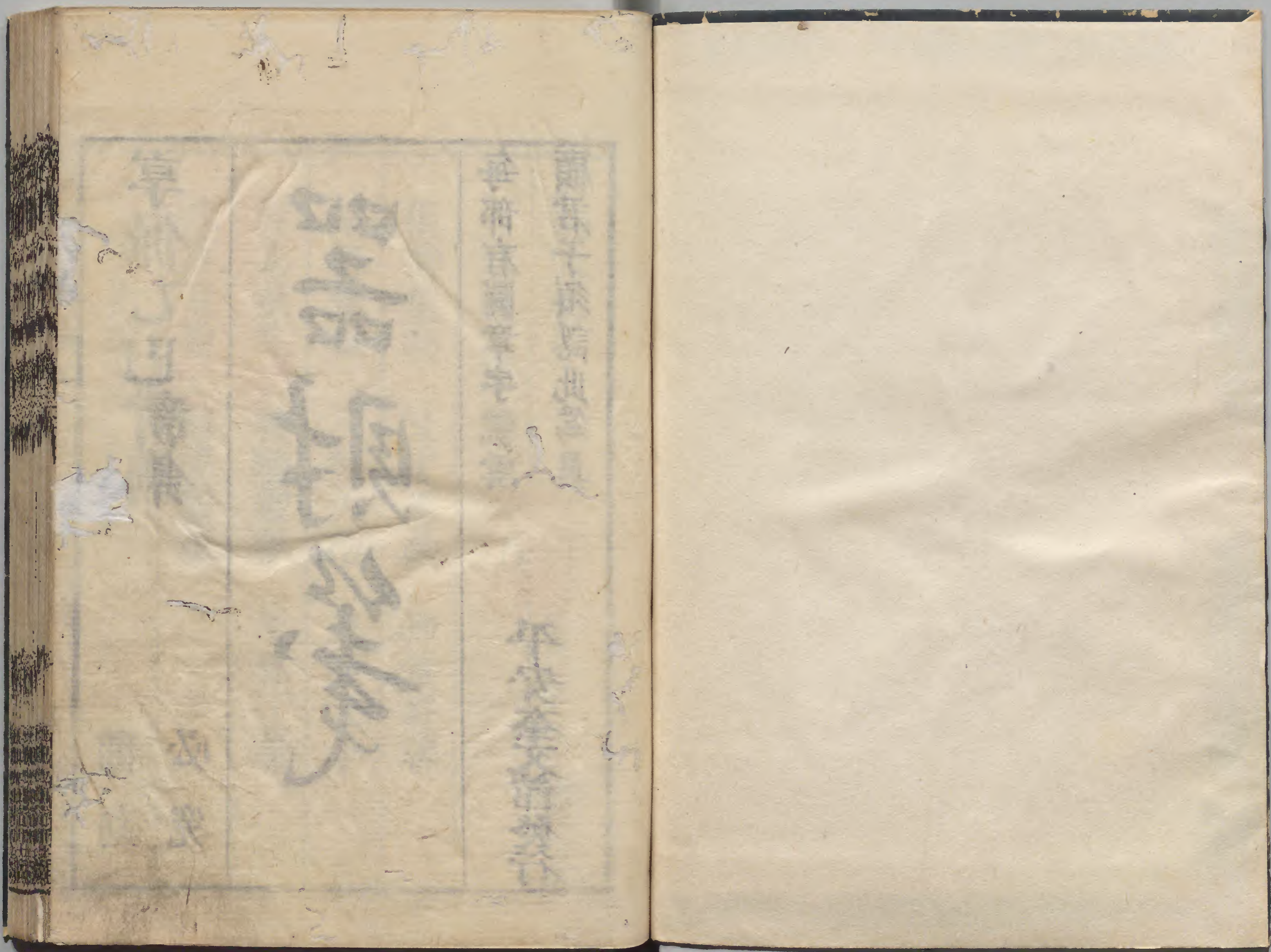
器財一

農商務省  
圖書  
十九  
冊  
共  
四  
冊  
二

太政官文庫  
和書門  
類號函架冊  
八三一  
二七二  
二四四

內閣文庫	
番號	和 8314
冊數	22 ( 13 )
函號	209 17





享保乙巳新鐫

翻刻必究

# 器財箋

每部有圖章字號雲

顧君子須認此為真



平安奎文館發行

名物六帖

第三帖

器財箋一

凡十一門

供御儀物

文史卷帙

印章符牌

筆研紙墨

弓弩火砲

刀槍戈矛

旌旗鼓吹

鞍轡鞭鞦

甲冑干櫓

凡百武備

刑獄器械

器財箋二

凡九門

名物

第三帖

器財目錄

告告承商

舟楫桴筏 車輿鞵籃 田疇農圃

碾磴槽車 金石珍寶 貨財錢鈔

工匠利用 律度量衡 宰畜魚鹽

器財箋三 凡十一門

絲竹鐘鼓 喪葬祭祀 醫卜算候

扁榜書畫 文房雅賞 鎖鑰佩墜

屏障簾幕 几案椅榻 蹋鞠博奕

玩好遊戲 偶勝像設

器財箋四 凡十一門

庖厨家什 櫥架篋籠 茶蒸酒油

火爐香具 鼎鑪金甌 壺罍瓶甕

盒盤盆鉢 枕楫箸匕 梯桶綬屐

燈燭炬烽 灰炭柴薪

器財箋五 凡十二門

名物六帖 第三帖 器財箋目錄 二 造生記新載

蠶織女紅 閨閣嫁奩 扇筵帚拂

刀斧剪鑷 五金製造 髹飾漆陶

囊袱繩索 枕簟茵褥 受用瑣褻

傘笠杖履 方外道具 凡百雜器

器財箋目畢

名物六帖

第三帖

京兆 伊藤長胤 纂輯

門人 奥田士亨 校訂

器財箋一 凡十一門

○供御儀物

○神璽 唐車服志天子有傳國璽及八璽皆玉爲之 以鎮中國藏而不用 ○

傳國璽 見上 ○御寶 同上武后改諸璽皆爲一 中宗即位復爲璽開元六年復

名物六帖 第三帖 器財箋一 造告齋藏

爲一 ○玉璽 大學衍義補一古上下通用 ○寶 至秦專爲天子印章之稱

璽 同上高宗中興御府 ○小御寶 米芾畫史仁宗畫墨猿上

有 一有印胡 ○玉押 弇州史料文皇帝賜仁廟一曰入

主中 ○寶色 大明會典 ○御寶空紙 續綱目宋紀蒙古與都合蠻專

政用事權傾中外後至 ○御劍 文獻通考中使齋一

防身刀 通鑑宋紀取帝一即所謂千牛刀也 ○御 杜氏通典千牛備身二人

弓矢 杜氏通典千牛備身二人 ○御決拾筭 同上

○御書 唐藝文志以宰相宋璟蘇頌同署一一如貞觀故事 ○祕書 註見副書

下 ○御服 乾淳起居註 ○御袍 事物紀原 ○御用冠

服 三才圖會 ○乘輿 蔡邕獨斷一服御物謂天子所服食

者也天子以天下爲家不以京師宮室爲常處則當乘車輿以行天下故羣臣託一以言之

或謂之車駕 ○按一之稱古者通上下子產以濟入於溱洧則大夫可以言也魯平公

將出則諸侯可以言也自漢已來專係尚方服御之稱亦不必斥車輿也辭之古今亦世

道之 ○車駕 唐六典服御曰乘輿行幸曰一 ○金輿 杜詩 ○玉

名物六帖 第三帖 器財箋一 二 造造齋藏

青蓋車

後漢書志皇太子皇子皆安車朱班輪  
青蓋皇子爲王錫以乘之故曰

御傘

通鑑陳紀賜

御幸舟船

唐律不牢固

御舟

乾淳起居註一稍泊  
花光亭○又就登

御爐

唐詩衣冠身  
惹香

組余見一乃一乃  
畫輕羅小扇撲流螢者

御几

老學菴筆記高宗在徽  
宗服中用白木

御觴

同上神廟舉一示  
丞相王岐公以下

御杖

堯山堂外紀孝皇  
親書一銘於

供御炭

楊升菴集一用鶻  
鷓鴣色胡桃文見宋史

賞物

通典

皇帝射于射宮下陳一於東階下少東○又  
所司於東階下以付一訖○李衛公兵法諸

有人拾得闌物隱不送虞候  
有人能亂告者一二十段

位版

同上制皇帝方

八二寸厚三寸題云皇帝位皇太子方九寸厚  
二寸題云皇太子位百官一品以下各七寸厚

木劍

通鑑陳紀取朝服一以進  
註胡三省曰朝服帶劍以爲

儀飾非求其適  
用故爲一

象劍

隋志按漢自天子至于  
百官無不佩刀蔡謨議

云近代以木未詳所起北齊著令謂爲一  
象於劍○又開皇十一年始制凡朝會應登殿

坐者劍履俱脫云  
云皆真刃非假

儀刀

通鑑唐紀別給一  
註胡三省曰一以

木爲之以銀裝之  
具刀之儀而已

**補大鳳輦**

六典輦有七  
二日

○文史卷帙

○賜書

前漢書敘傳班彪家  
有賜書一內足於財

○官書

太平御覽  
唐陽城竊

讀之

○禁書

大明律犯禁之物註謂如應禁兵  
器及一之類○居家必用

謂天文圖  
識之類

○策子

歐陽歸田錄唐人藏書皆作  
卷軸其後有葉子其制似今

○葉子

程太昌演繁露古書皆卷  
至唐始爲一今書冊也

○簿秩

聽

紀談古人藏書皆作卷軸其後以卷舒之難因  
而爲摺久而摺斷乃分爲一以優檢閱益愈

失其  
真矣

○汗青

漢畫

○殺青

演繁露劉向列子序皆  
一書註謂汗簡刮去

名物六帖

第二帖

器財箋一

四

唐書齊茂



也。○異典隋牛弘傳弘曰兼開○異書大學

補民間○異本同上○異書又隋文帝分遣人搜訪

往在間出○儲書同上○儲書同上○儲書同上

宗嘗出行有司請載一以從一○副本潛確類

註祕書○兼本宋書徐廣傳無復○重文獻通考更無

本隋牛弘傳公私典○繕本泉志跋○寫本大學衍義補

○寫本書籍皆○故書人以藏書為貴

○衆書漢劉歆傳天下○遺書漢藝文志使

於天○淨本揮犀錄館閣新書○白本戴埴鼠

文集答鞏書福州舊有楚詞○中箱本戴埴鼠

刊印小冊謂一起於南齊衡陽王鈞手一

寫五經置一中今刊本無所不備一

他本文獻通考須○木本讀史管見論周明宗

行以文義去舛訛使人不迷於所習善矣願之可也驚之非也

東觀餘論云余得子美詩○版本大學衍義補

名物六帖

第二帖

器用箋

五

造書齊成

一為正而  
藏本日也  
○刻本同上書肆一往往  
承訛襲舛有誤學者  
○梓本

文海披沙  
未興皆用騰寫  
○印册子朱子語類魯直論字  
學只好於

看  
○鏤本真西山題跋跋彭忠肅公文集  
云橫浦史君鉉以寄余  
○印

本異聞錄寫  
○字印夢溪筆談密布  
○活版說郭序錫山萃會  
通先生家翻刊

同上慶曆中布  
衣畢昇為  
○銅版活字

行于世  
○方策中庸註一版也一簡也大全  
木日一竹日一策大而方小

○簡牘左傳序大事書之於策小事一而已  
疏釋器簡謂之異郭璞云今簡札也說

又牒也牘書板也單執一札謂之為簡連編  
諸簡乃名為策故於文策或作冊象其編簡之

形以其編簡為策簡之所容一行字耳牘乃方  
版版廣於簡可以並容數行凡為書字有多有

少一行可盡者書之於簡數行乃盡  
者書之於方方所不容者乃書於策  
○翻本生

八牋嶧山碑宋鄭元寶  
刻石中山東鄒縣亦有  
○贗本升菴集引  
袁昂書評

曇礮之鴛空傳  
山陰道士村名右軍籠鴉事  
○似本明李東  
陽清明

上河圖跋裝池官  
匠以  
○毀版朱子語類葉正則待  
遇集

○欽本楓窻小牘及離亂南  
來一且不可得  
○欽紙同上余家  
藏春秋繁

露中一兩一比從藏

書家借對一皆然

○落帙御

○漏版正

○脫

簡

漢劉歆傳經或一註師古曰一遺失之○書敘指南故不完書冊曰一

編

劉歆傳或一註師古曰一謂舊編爛絕就更次之前後錯亂也○錯簡○

印版

大學衍義補○刻版同上一在南監者亦互時為修補○等身

書

升菴集宋賈黃中幼日聰悟過人父師取書與其身相等令讀之謂之

等身金誰能意

○子卷

文獻通考續通鑑長編買此好光景

或至十餘

○外函

徐氏筆精邇來書版極善又自分一加一不久生蟬藏

書家須急去之勿惜也

○護書

行厨集一用幾件

○書包

瓊綴錄一生手

拋戲

○書櫃

書敘指南引杜篤賦承書是日

○護皮

鄉談○

護殼

正表

青箱雜記鄉人上官極赴省試游相國寺買詩一冊紙已熏晦歸視

其乃五代時門狀一幅

○部面同上

○書皮

○書殼

正音○

狹簽子

墨莊漫錄只用白紙作標發黃紙作

○狹簽頭

志雅堂雜

抄徽宗朝墨迹用雙龍鳳印用泥金題彩青絹

○書帙

○書

角折

正補銅印

夢餘錄近時太家多鑄活字一頗便于用其法蓋起于慶曆

間時布衣畢昇為活板法用膠泥刻字火燒令堅作鐵板一密布字印一板印刷一板布字更互用之瞬息可得百本其費比銅字則又廉矣 ○銅字見 ○板印 陸淡金臺

記聞毘陵人用銅鉛為活字視一尤巧便而布置間訛謬尤易 ○監本 同上 胡致堂論明宗曰命國子監以木 ○書口 古今祕苑釘書十約

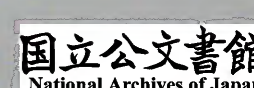
齊線要者一葉勿得或上或下 ○書腦 同上 截葉只如一葉勿得或上或下 ○簿面 同上 書既天地頭及一毛邊要放寬展以

夾起乘暇當積一其紙用涇 ○副葉紙 同上 縣連四漆荔枝色或栗殼色 ○尾張 同上 折書

一每書一本前後須俱用全葉或前二後二多多益善勿止用半張 ○紙丁 同上 艸釘時一用太史連輯做全幅 ○汗簡 後漢書註火灸簡令汗出取青

條要挽一結不用糊粘 ○抄本書 嚴棲幽事 不必全帙皆是斷壁殘珪 ○易書謂 之 抄本書 如古帖 ○

副寫藏書 正字通凡物有二日副非一之辭一正本外副本也漢奏事有副



○印章符牌

○印章 漢官儀吏秩比二千右以上銀印龜鈕其文曰章刻曰某官之章二百右以上

銅印鼻鈕其文曰 ○印信 ○金印 ○銀印 ○銅

印 ○組 說文一組 ○綬 字林一綬也 ○綬 者有所承受也 ○綬 說文一綬紫

青 ○鈕 字彙一 ○螭虎鈕 ○龜鈕 ○鼻鈕 共後漢書

註 ○蟠龍鈕 文獻通考 ○辟邪紐 ○玉圖書押字 輟耕

錄今蒙古色自人之為官者多不能執筆花押例以象牙或木刻而印之宰輔及近侍官至一

名物六帖

第三帖

器財第一

八

造造齊載

品者得旨則用一非特賜不敢用按周廣順二年平章事李穀以疾辭位詔令刻名印用據此則押字用印之始也

○押字圖書

同上伯顏出太府監所藏歷代

玉璽磨去篆文改造一及鷹墜等物以分散其黨

○圖章

行厨集印章日

凡玉一晶一銅一東一各從本名或幾方或幾匣

○玉章 ○晶章 ○銅章

章共見

○圖書

古今印史陸文量日古人於圖書籍皆印記某人

遂以其印呼為一正猶碑記碑銘本謂刻記銘於碑也今遂以碑為文章之名莫之正矣

○銀圖書 堯山堂外紀楊榮字勉仁宣德朝被賜一五瓶

○弇州史料賜

一以示花石圖書 明謝紹芳古今制作原始元刻

一石凍圖書 見三石印 文獻通考王文盛日宜鑄

○私章 印史湛甘泉一刻日吏禮兵三部尚書蘇東坡嘗為吏禮兵三部尚書蓋

用成私印 同上都玄敬日古人有日某氏圖書或日某氏圖書之記蓋惟

以識圖書書籍而其他則否今人於私刻印章槩以圖書呼之可謂誤矣

○牙記

史料 ○銀記 ○石記 共同 ○木朱記 墨莊漫錄以

代行 ○木朱印 居家必用一朱祥符中詔寺觀及士庶之家所用私記並

方一寸雕木為銅記文獻通考宋熙寧四年  
又不得私鑄給奉使印餘給銅記以

奉使朱朱記見名印印史氏字表德內不可著  
記為名朱記正名印氏字表德可加氏字

宜審之表印只表印見白文印輟耕錄  
用二字為正表印正白文印必通

於邊不可有朱文印同上木印同  
空空便不古朱文印不可通邊木印上

北齊有印史長一尺廣二寸五分  
印史銅印自不同皆可辨紅印明律  
正宗

樂志贈者以黑印全印半印角印蟻印禮  
上黑印全印半印角印蟻印禮

上為畫綬按本朝贈告外者亦有黑印  
上為畫綬按本朝贈告外者亦有

制烙印六典凡外牧進良馬印以  
村老馬詩脊澹蹄蹇瘦烙印相案驚奇  
闌干烙印年淡字已漫烙印差內官監

少監汪俊子母印立雪齋印譜  
定子母印立雪齋印譜

印未信編印信關係甚重用時必報  
見上烙印數目用畢即呈看以防盜欺烙印  
兩縫各用烙印未信編夾入實收粘

其接紙須用烙印律例類抄  
其接紙須用烙印律例類抄

背縫印背縫印見條記徐氏筆精應天府  
背縫印背縫印見條記徐氏筆精應天府

名物六帖第三帖器財箋一  
名物六帖第三帖器財箋一

背縫印背縫印見條記特賜銀印其餘職  
背縫印背縫印見條記特賜銀印其餘職

背縫印背縫印見條記特賜銀印其餘職  
背縫印背縫印見條記特賜銀印其餘職

各物六帖 卷之三

衙門則形稱長  
不方謂之關防  
者謂之關防

○**關防** 五雜俎其非掌印而給  
者謂之關防

○**銅條記** 會典一  
長二寸五分厚二分

○**銅關防** 同上凡公差官一  
寸九分五厘長二寸九分厚三分

○**條印** 輟耕錄通典云北齊有木印長一寸隱起  
篆文曰督攝萬機惟以印籍縫今齷合縫

○**長印** 通典北齊有督攝萬機長印以  
禾為之唯以印縫其原始此

○**長條印** 居家必用  
升菴集三代鐘鼎文有  
象陽中陷而凹曰識以象陰刻之印章則陽文

○**朱文** 升菴集三代鐘鼎文有  
款識隱起而凸曰款以

○**白文** 見上  
通典隆慶元年印綬  
監題鑄一信符

○**陰陽文** 通典隆慶元年印綬  
監題鑄一信符

○**偽璽** 唐朝名畫錄鍾隱好畫花竹禽  
鳥以自娛其畫在江南者悉為

○**偽印** 唐律以  
文書施行會

○**假印** 明律類抄  
圖書匣類書纂要

○**印斗** 王梅溪集一  
銘器鬚而光斗圖書

○**印材** 山谷有謝王仲至  
惠黃玉一詩

○**印色** ○**印油** 衍

名物六帖 卷之三 器財箋一



學古 ○印色盞市肆 ○印色池居家 ○印池同

○印色函類書纂要 ○欸其縫朱文跋以洪

○充契老子經聖人執而不責於人註

東坡三槐堂銘如 ○木契六典勸 ○文獻

畿府以都保置 ○木雌契正字通唐分

留司農寺右付其懸 ○關防牌面大

庫有 ○起馬牌拍案驚奇宗師 ○銅

律縣帶 ○牙牌鐵牌

扇符三才圖會 ○三箏見 ○腰牌紀効新書填 ○木腰牌同

正行佐說置 ○桐木牌面明律厨子校尉入

○小木牌會典于長安苑右門承夫門端 ○歇

息牌鷄肋編趙叔問厭賓客在省 ○假牌智囊

勒騙事云假黃堂之 ○十家牌政刑大觀嚴

華票詐官府之殊標 ○假牌書

連坐之條 ○仕學大乘向來設立

化民厚俗之意合乃視為泛常 ○又今後每十

名物六帖 卷二 器財箋一 七

家置粉木牌一面書各成十姓名每家輪流收掛○按今京師里中行事版書本里人名即是

○粉木牌見○粉牌仕學大乘置一開列懸記○過庭錄以一牌其

上○油牌會典萬曆元年令五城御史查各寺觀菴院有遊食僧道驅令回籍仍比

照居民保甲法置立一牌小牌花鏡菊每本開寫年貌籍貫以便稽查

寫花之名色○招牌莊子駢拇篇自虞氏招仁義以撓天下也天下莫不奔命於仁

義註林希逸日招猶今人言馬一也○招子同上徐無鬼註招世

世○黑漆牌孫公談圃公為京東憲置一雌黃字云刑獄冤濫詞理抑屈州

縣不理立此牌下○黑漆黃字牌子北轅錄有一品至七品

蓋其朝署也○紙招兒木許傳桃著箇一寫著講命談天卦金一兩

招目本事方頃年有入貨疝氣藥眉上○髹牌程史有老兵

持一補圖印學範一久為油朱所職者用硬梭刷乾洗之

兩面印印譜○按古印有○圖書小印品字箋刺日戳今江南北鹽場

呼一為戳兒○戳兒見○玉印色匣徐氏筆精郡伯喻公政偶裁答遠書呼役取

一役失手墜地郡伯不問也役請罪及慰

名物六帖

卷三

器財箋一

名物六帖

卷三

器財箋一

諭之次日役重價購匣償公公喜而還其價其雅量與裴行儉吏碎瑪瑙盤談笑自若韓琦吏死玉環神色不異何多讓哉

○筆研紙墨

○州書筆 宋高宗翰墨志昔人自製一長

心筆 五雜組蔡君謨云宜州諸葛一應

密取彼生一子俱春秋名家秋試前一夕生

矣 堯山堂外紀乃以無心棗核筆

題跋今都下筆師如蠅毛作一黃毛筆

高麗國一鼠鬚筆 曾公類說筆工取一耐

○**軟筆** 升菴集 皇象曰欲見神漫落落宜得精毫苑筆苑古軟字善書者始能用也

也 ○**遊絲筆** 典籍便覽 以濃墨謂之響榻

○**鼠心** 字畫填以濃墨謂之響榻

○**畫筆** 洞天筆錄 揚州之中管一

○**描筆** 用以落墨白描佳絕水筆亦妙

○**界筆** 王梅溪集 花子金線籠貯養之

○**描金筆** 清異錄 後唐宮人或網獲蜻蛚愛其翠薄遂以

○**毛錐** 通鑑 五代史弘肇曰安定國家在長槍大劍安用錐也

○**廢筆** 東坡詩 其形如錐也

○**退筆** 東坡詩 始通

○**冬毫** 洞天筆錄 秋毫取健

○**副毫** 學範 筆尖受水一點已枯

○**筆尖** 見 矣水墨皆藏於之內

○**筆林** 唐 文志 兔千五

○**筆管** 洞 筆錄 寫完即加

○**筆帽** 天 也 ○**筆頭** 徐氏筆精 隋智永禪師

○**秃筆** 東坡 也 ○**筆塚** 號退筆塚

筆秃千枝 ○狸毛筆 唐書歐陽詢傳詢子通書  
墨磨萬挺 亞于父自矜重以一一為

覆以兒毫管皆 ○彤管筆 杜詩塵生一一  
象非是未嘗書 寒賦黑貂裘 ○

紫石研 從征記魯國孔子廟中有  
一一一枚蓋夫子平生時物 ○風字硯

硯譜會稽有老叟云右軍之後持一一  
尺餘色正赤用之不減端石云右軍所用石 ○

黃玉硯 五雜俎新得一一 ○舊端硯 花鏡儿上置  
一一正如蒸粟 一一

天研 端溪硯譜一一 東坡嘗得石不加斧鑿  
以為研後人尋崑石自朕平瑩者劬之

木硯 同上傳玄硯賦云木貴其能軟石美其  
堅潤刘道友以浮查為硯知古亦有

○蟬硯 同上袁孝贈 廣南以竹為硯  
度翼一一

○漆硯 同上晉儀注太 米芾硯史蔡州  
子納妃有

○朱硯 白硯理滑可為  
器為一一花蓋

○澄泥硯 升菴集絳縣一一  
石亦作小一一 縫絹袋置汾水中踰

羊而設取則泥沙之細者已入袋矣陶以為硯  
水不涸 ○三才圖會八稜一一此唐之一

一也以泥水澄瑩燒而 ○陶硯 硯史蜀主衍時  
為研昆硯以為第一 皇太子一一連

蓋 ○又相州土 ○葵硯 同上杭州龍華寺收  
人自製一一 梁傳太士一一枚 ○

兩池圓研 蓮生八牋陶穀有  
一一名日壁友 ○白方硯 清異  
錄和

魯公有一白一大硯花鏡几上設一一一  
題硯室日雪左池

高麗硯史倭研方遜志一一銘產乎夷成乎  
琢宜文謨佐惟幄矧伊人可

不一日本研宋景濂集一一銘夷而華清  
學一四海一家此非文明之化邪

瀧石硯元戴良九靈山房集僧闡奉使日本得  
為有靈源知所歸一求為銘銘日懿茲硯產東夷

差彼世人胡不思一瓦硯筒瓦硯三才圖會  
此龍尾右硯三才圖會

琢如一之形一磚頭硯同上未央一磚硯同上  
同上魏一五頭研遵生八牋銅爵瓦一行硯同上

後集一銘世路難一佳硯歐陽集磨穴同上  
心異唯石交不相棄一試筆

硯視譜一一廢硯破硯月令廣義修一一  
補無痕或用一假端硯學硯樣同上箭谿民

黃蠟亦可一辰沈一而歸刻一硯材怡情小品汪森遊靈  
作箭谿樣以眩人一崑記其下多一

○硯池葉平巖詩雙雙瓦雀行一硯心墨莊漫  
書案點點楊花入一錄智永

一一成白乃一銀絲三才圖會一一石硯石色  
能到右軍一如漆上有一紋如畫橫

經石一刷絲洞天清錄歛硯羅紋一元硯石末  
中一又一如髮

名物六帖 卷之三 器財箋

名物六帖 卷之三 器財箋

名物六帖 卷之三 器財箋

名物六帖 卷之三 器財箋

名物六帖 卷二

學範綴硯硯鑿鑿歷青汁調

綴綴之無痕

硯槽硯物類相感志冬日命水不冰以

楊花鋪鋪硯室硯清異錄

研益研升菴集東坡一銘曰硯猶有

石峴夏無山姜女既去孟子不還

空印紙空皇明文則方孝孺葉伯巨鄭士利傳

恐奸吏得挾一一一一一為文移以虐民耳

生紙生韓文與陳給事書送孟郊序一首一

寫不一加裝飾一素紙素

文獻通考周太祖勅民有訴訟或自不能書牒倩人者若無可

續聽執一空紙空續博物志烏鰂取其墨書契

以給入逾年墨消一耳

紙札紙倭國造紙倭

天工開物一有下一不一用簾抄者煮料成糜時以

巨潤青石覆于炕面其下爇火使石發燒然後用糊刷醃糜薄刷石面居然頃刻成紙一張一揭而起其朝鮮用此法與否不可得知中國有用此法者亦不可得知也

正字通日本正高麗紙高

遵生八牋一一以綿繭造成色白如綾堅韌

如帛用以書寫發墨可受此中國所無亦奇品也

朝鮮白礬紙朝天工開物

知用何質料一揭帖呈文紙揭

同上皮名而竹為稻藁參和而

成料者曰一呈文紙呈

皇明疏鈔梁材疏各鈔關每月用一二百

張價銀一貢餘紙貢

老學菴筆記謝景魚滌一官

四錢一

名物六帖 卷二 器財箋一

名物六帖

卷二

器財箋一

六

告

名物六帖 卷之三 紙

**券殘紙** 洞天書錄論書下糊者及 **簿紙** 唐書

傳帝以 **好紙** 北夢瑣言 **遠年紙** 宋隱

若 **薰紙** 畫史 **染紙** **色紙**

**勞紙** 共 **還魂紙** 天工開物 一時書文貴重

亦不多 南方竹賤之國 不以為然 北方 卽寸條

**蠟糖紙** 上 **蠟紙** 升菴集 古有 **蠟紙** 上

亦桑穰造 **蠟紙** 之屬 使之 **蠟紙** 之屬

潔也詩吉蠟為饈周禮宮人除其不蠟 **蠟紙** 上

有因親疾封股親喪廬墓規免州縣賦 **蠟紙** 上

月令廣義 **蠟紙** 每膠 一兩用 **蠟紙** 三錢 為率冬

多則滑 **蠟紙** 宜 加 **蠟紙** 四五 亦勿太多凡膠宜

水一甌煎膠 **蠟紙** 三錢 則宜 **蠟紙** 米 多相 **蠟紙** 宜

**熟紙** 邵氏聞見錄 唐人有 **熟紙** 生紙 **熟紙** 生紙

非有 **熟紙** 故 不用退之云送孟郊序用 **熟紙** 生紙

紙急於自解不暇擇耳今人少有知者 **熟紙** 生紙

名物六帖

卷之三

器財箋一

七

告



市肆  
記

○漿粉紙ダツサカミ 寶退錄臨安有一 一名蠟紙言潔也  
○漿紙ダツサカミ 專

廣記每紙百幅用阿膠半兩以沸湯一大椀煮化次研硃礬三兩逐幅表裏各刷一遍俟乾疊起壓伸可以一 唐人用以

肆筆揮灑  
○硬黃紙ワウヤウカミ 學範一 一唐人以書染黃磬取其辟蠹

○粉箋キクカミ ○蠟箋ロウカミ 共同  
○羅紋箋ヌメカミ 正字通元有彩粉有蠟箋一

○粉箋蠟箋一 法詳于學範  
○金花羅紙キモノスノメカミ 王氏談錄宰臣官告用五色一

○黃表紙キムラカミ 齊家寶要以一 寫制書  
○檯紗紙セウジカミ 天工開物皮紙

下其最上一等供用太內糊函格者日一 此紙自廣信郡造長過七尺濶過四尺五色顏

料先滴色汁槽內和成不由後添  
○白薄紙シロキクカミ 本州附方  
○屏風上故

紙シ 同  
○倣紙テラニカミ 會典武學幼官子弟日寫一 又諸王講讀儀設寫字案於座之右側置筆硯一 於案  
○字紙チカキカミ 歸元直指大明勸善

書云士之隸吾籍者皆須敬重一 灰紙チカカミ 文房清事凡模古畫過黑紙灰擦抹遍覆白紙上仰頓古畫於一 背面然後以尖細篋簪輕輕依畫描劃勿令手

重傷損古畫如此則筆畫與紙灰俱在白紙上然後用墨筆描之不失毫釐謂之仙人過關

○印書紙インカミ 五雜組一 有太史老蓮之目薄而不蛀然皆竹料也  
○印紙インカミ

名物六帖 卷二帖 器財第一

吉吉齊齊

国立公文書館 National Archives of Japan

本草綱目卷之六十一  
藥部  
紙類  
濕紙  
可漏子  
閃刀紙  
葉牋  
紙簽  
浮簽  
浮帖  
示帖  
紙條  
小龍墨欄黃紙  
界紙  
格眼  
紙  
邊準

○濕紙 同上 包煨 ○可漏子 潛確類書 初黃其

初黃二尺○閃刀紙 本州藥品中有 乃摺紙之際一角疊在

紙中匠人不知漏裁者醫人取入藥用今方中未見用此何歟 ○吟箋 徐氏筆

二 ○葉牋 遵生八牋余作一二三種以鵝板研香 朱子語類當時亦不服

色者肖蕉葉黃 ○紙簽 寫出只逐段以一二簽

之 ○簽貼 詩數真宗命楊億修元龜屬陳彭年 校覈誤處必加一二 ○本明道雜誌

又作 ○浮簽 留青廣集 一事完即查號簿在 原號上貼一二註申繳二字

示帖 祝允明野記 失叙婦往尋不獲倉 皇問入告以李翰林家有 浮帖

奔州史料取內官吳善良榻帖面加 書寫聖旨又累批一二徑從中出 ○浮貼

紙條 清金人瑞唐才子序 小龍墨欄黃紙 柱上壁間 確

類書國朝御寶加于年月之上其 特使則有初物用 界紙 朱子

伯謨書更欲篆六十四卦名及一等小 字數十其一二又作一封請并書之 ○格眼

紙 廣諧史明王經界菴 先生傳註 邊準 演繁露唐人舉

為緘軸錄其所著文以獻主司也其式見李義 山集新書序曰治紙工率一幅以墨寫一二今

名物六帖 第三帖 器財箋一 吉吉齊哉

俗呼解行也。用干六行式。言下幅解爲墨邊十  
六行也。率一行不過十一字。此式至本朝不用。

○解行 ○墨邊 共見 ○單邊 洞天書錄國初元板遺缺內有

雙邊 ○雙邊 見 ○邊花 東坡尺牘文字入石時莫用

○朱絲欄 南畿志句容縣崇明寺大藏經五千函皆繭紙

○烏絲欄 李肇國史補宋毫間紙有 ○筐線 宋

士冕法帖譜系北方印成本 ○叩字孔 鄉談 ○格

眼 正音 ○字格抄字 鄉談字本花 ○叩字做書 正音

○敗紙 志林以 ○廢紙 政刑大觀 ○舊紙 宋滕

墨叢記趙安仁善書起艸必用 ○古紙 ○棄紙 月令廣義

○棄爛紙 同上諸 ○二裁紙 會典

南京欽天監造曆紙有閏之年該 ○桐油

織紙 本州 ○桐油紙 花鏡將 ○舊墨傘

紙 本州 ○紙正面 天工開物紙以通簾者爲

粗意猶存也 ○紙面 ○紙角 ○紙背 ○摺帖紙 古今

名物六帖 唐三帖 器財箋一 造書齋

名物六帖  
卷二  
三

○折紙カシヤク 鄉談 ○研摺カシヤク 正音 ○折痕オレメ 避暑錄 蔣侍郎堂家藏楊文公與王

魏公一帖用半幅紙有記 ○四疊ヨロイ 宋黃伯思法帖刊誤索靖七月廿六日帖本七

紙晉王虞每寶玩之值永嘉亂乃入中江唐豆盧器得之墨蹟猶存 ○疊タミ

蹟見ル ○研光痕シカキメ 法帖譜系匠者不善用鴉每有

縫ツ 鞍耕錄 一法用楮樹汁飛麩白芨末三物調和如糊以之

○接縫ツキテ 同上 一線日久不脫 ○接紙カシラフク 通音 ○元截紙痕モトノキリ

畫史帶一物也 ○勒作皺紋ヤカラモミ 器服箋紙帳下用藤皮繭絲纏

於木上以索纏緊シム 一不用糊以線折縫 ○紙條カニキ ○紙葉カニタ 文獻通考以唐

紀視漢紀其一 一益多八九 ○毛茨不起カニクムタス 天工開物皮紙供用畫幅先用礬水

湯過則ユ ○油煙墨ユエン 東坡集歐陽季默以一松カ

煙墨エンノスミ 本艸 ○好墨ヨキスミ ○金墨ハラスミ 共同 ○松墨カシノスミ 升菴集一

以松煙カシノスミ 爲之 ○松丸墨カシノスミ 同上 小說載王方ニキリ ○握子墨カシノスミ

宋何遠墨記 小一醫者云 ○手握ニキリ 墨莊漫錄客有

可入藥用亦藉其真氣之力也 ○凡墨ツクノスミ 同上 與カ ○貢ツクノスミ

出墨一函其製爲壁爲ツクノスミ 凡爲一十餘種 ○凡墨ツクノスミ 一無異カ ○貢ツクノスミ

名物六帖 卷二 器財第一

名物六帖 第三帖 器財箋一

造 避暑錄館三韓 使人得其 一 〇退墨 同上每 一 〇硃錠 文房清事 造 一 〇雌黃 文房清事

造 一 〇硃墨 居家必用 一 〇雌黃錠 文房清事 造 一 〇雌黃 文房清事

墨 居家必用 一 〇靛墨 類書纂要 一 〇粉錠子 居家必用 造 一 〇粉錠子 居家必用

法 一 〇極濃墨 避暑錄 一 〇濃墨 〇淡墨 〇墨匣 居家必用

必 用 〇硬墨 學範 荆襄鄂渚者有玉璞堪作 補 硯心 硯心

筆 王氏書苑行 一 〇強筆 同上弱紙 一 強紙弱筆 強弱不等 則蹉跌不

入 〇青石圓硯 同上吳興郡作 一 硯瓦 聞 硯瓦 鴈

齋筆談今人多呼研為 一 一此唐人語也邵伯溫云非謂以瓦為研蓋研之中必隆起如瓦狀

以不 留 〇竹紙 紙簽 〇極粉箋 清暑筆談 一 一 雜色者僅華

美 〇佳紙 桑榆漫志時有 一 〇茅紙 〇醬色紙 雜色者僅華

間情 〇截書簡後紙 莊敏遺事王沂公送簡紙 數幅與孫冲 皆是 一 他人

偶奇 〇零紙 古今 〇全葉 〇半葉 共同 〇鬆紙 同上

〇縐痕 同上去 〇宿墨 同上硯上 一 則墨易滲 〇縐痕 紙 一 〇宿墨 一 一 既能

損視亦 〇滯墨 學範若洗硯用氈片或故紙久 則石光唯用蓮蓬洗之或有早

能損筆 〇滯墨 則石光唯用蓮蓬洗之或有早

名物六帖 第三帖 器財箋一

英清水洗或切平  
半夏大去  
學範  
潤發墨甚多偽者  
多妙浙間得  
之以爲視  
以爲  
視  
沙紙  
志  
治鼻  
故紙

○古陶硯  
明沈仕  
硯譜  
○銅雀硯  
硯譜

○未央宮瓦  
學範  
硯譜  
○金

○楮皮紙  
元鮮于樞紙簽譜蜀中藤  
紙越中竹紙江南  
○故牖紙  
物類  
相感

○塗金紙  
徐氏筆精唐登進士有  
金花榜帖用  
○

○沙紙  
同上成都古今記載蜀箋  
有松花紙  
○

○故紙  
北齊書韓晉明云飲美酒對名勝安能作  
刀筆吏披反  
○

猶斷爛朝報之謂也披反謂披翻此間  
人從謂一爲反古不善讀史之過也

名物六帖 第三帖 器用第一 二十四下 造書

御覽卷之六  
卷之六  
御覽卷之六

○弓弩火砲

○強弓ツヨクニ 呂氏春秋齊宣王好射說人之謂已能則一也 ○北魏書奚康生傳能引一

○破弓ツヨクニ 韓偓老將詩至今雙摩一開 ○絕

○倫弓ユニ 北魏書奚康生傳觀者以為一即表奏置之武庫 ○好弓ヨキニ 通典高句

麗出リ 所 ○角弓ツノコ 同上弓之制有四二日長謂猶弓是

角為之騎 ○軟竹弓ヨハキニ 武經開宗以一托在柱上 ○軟弓ヨハキニ 經兵用之

雄略ヨハキニ ○弱弓ヨハキニ ○敗弓フルニ 委巷叢談以 ○弓材ユニ 筋用二兩

名物六帖 第三帖 器財箋一 三五 造書家

會典 正統間朝鮮國奏請  
牛角準歲買五十枚  
古弓胎 經國雄略

禮曲禮有手執也 左手承附 註鄭玄曰 弣  
頭也謂之弣也 邪也 附把中正義云 弣 弣頭  
頭稍刺差邪 似 故謂為 弣也 正字通  
亦作 弣 又謂之 弣 以骨飾之 滑 弣 弣也  
見上 疏手執處也  
○字彙 弣把中  
○字彙 弣末象骨為之

○正字通 弣  
弣稍末也  
○字彙 弣必駕  
切弣附 中

○弣把 曲禮疏 附謂 弣把 弣把  
弣 弣把 弣把 弣把  
○弣 弣把 弣把 弣把

○弣 弣把 弣把 弣把  
弣 弣把 弣把 弣把  
○弣 弣把 弣把 弣把

○弣 弣把 弣把 弣把  
弣 弣把 弣把 弣把  
○弣 弣把 弣把 弣把

○弣 弣把 弣把 弣把  
弣 弣把 弣把 弣把  
○弣 弣把 弣把 弣把

○弣 弣把 弣把 弣把  
弣 弣把 弣把 弣把  
○弣 弣把 弣把 弣把

○弣 弣把 弣把 弣把  
弣 弣把 弣把 弣把  
○弣 弣把 弣把 弣把

○弣 弣把 弣把 弣把  
弣 弣把 弣把 弣把  
○弣 弣把 弣把 弣把

○弣 弣把 弣把 弣把  
弣 弣把 弣把 弣把  
○弣 弣把 弣把 弣把

○弣 弣把 弣把 弣把  
弣 弣把 弣把 弣把  
○弣 弣把 弣把 弣把

○弣 弣把 弣把 弣把  
弣 弣把 弣把 弣把  
○弣 弣把 弣把 弣把

○弣 弣把 弣把 弣把  
弣 弣把 弣把 弣把  
○弣 弣把 弣把 弣把

○弣 弣把 弣把 弣把  
弣 弣把 弣把 弣把  
○弣 弣把 弣把 弣把

○弣 弣把 弣把 弣把  
弣 弣把 弣把 弣把  
○弣 弣把 弣把 弣把

○弣 弣把 弣把 弣把  
弣 弣把 弣把 弣把  
○弣 弣把 弣把 弣把

名物六帖 第三帖 器則箋一

地不淨 不可與人 故自執之  
而以 一 一 投入 所以為 敬也  
○下頭 見上 又 簫  
覆手 與者  
簫謂 弓 一 也  
○按 此間 弓 上下 刺勢 稍異 故  
上下 頭 異 名 中國 之 弓 上下 如 一 故 上 頭 一 一  
俱 得 以 簫 言 之 但 隨 射  
時 立 名 非 有 定 名 也  
○弓 左右 腹 通典 千 牛  
將軍 北面  
張 弓 以 袂 順 之  
○註 謂 弓 上 面 下 面  
○弦 疆 天工 開物 桑 弣 則  
其 末 刻 鏤 以 受 一  
○弣 字彙 區 侯 切 弓 終  
弣 弣 所 居 也 又 環  
○弓 套 經國 雄略 大  
約 小 套 弓 以  
大 指 食 指 托 直 從 弓 弣 上 量 至 弦 一 托 為 準  
大 套 弓 以 大 指 中 指 托 直 量 之 亦 一 托 為 準 若  
人 長 指 亦 長 一 亦 隨 之 而 大 人 短 指 亦 短 一  
一 亦 隨 之 而 小 各 以 其 人 形 之 長 短 以 定 弓 因



人指之長短以  
定弦是為定論  
○淵正字通簫弭之甲日  
○流

移衍義補繁弓榷也以定其往來之  
體故體已完張之不復有也  
○弓腦歪ツルヒタヒク

偏明程宗猷射史弓正以竹為之施於張弓也  
凡張弓不免一則弓正火柄斜榷弓

扣之効而以靈芝葦掛  
○弓正見○繁衍義補  
見前

○弓榷同○緣爾雅弓有者謂之弓註郭璞  
云一者繳纏之名即今宛轉也

○繳束トマキ○宛轉トマキ其見  
炎日一謂繳束而漆之

○弓衣見○弓鞞周  
禮

○弣左傳成公十六年中  
項伏一註一弓衣

○虎鞞詩一鏤膺交鞞一弓  
其弓謂之鞞

○弓室見○弓袋事物○弓鞞射○嚆矢莊  
室也

在宥篇焉知曾史之不為盜跖也註林希  
逸云一今之響箭也○郭象云一者今之

響箭行執者  
○響箭見○鳴鏑見○箭箭魏百  
官志

之先聲也  
三公拜日賜鶡  
尾一三十枚

○木樛頭三才圖會箭有點銅  
鳴鶡

○大羽箭通鑑唐紀世民以  
射殲其驍將

○習演箭  
紀効新書一  
○藥矢楊億談苑以  
射之

○藥箭朱子  
語類

名物六帖 第三帖 器射第一

虎遇<sub>テ</sub>一<sub>レ</sub>而<sub>レ</sub>死<sub>ス</sub>也直<sub>レ</sub>去<sub>テ</sub>不<sub>レ</sub>回<sub>ラ</sub>也

○平頭太平御覽開元文字三鏃今箭射箭也

○射史鏃鏃也題頭也

○金鏃爾雅一剪羽謂之鏃

鏃是也疏鏃者謂之羊頭其廣長而薄

鏃謂鏃或謂之鈿其小而長中空一孔者謂之鏃鏃蓋慮二音皆謂一也

○骨鏃見羊頭揚子方言凡箭鏃二鏃者謂之骨鏃

爾雅一不翦羽謂之志註郭璞云今之骨鏃是也

○櫟矢文獻通考自拂涅以東矢

○石鏃文獻通考自拂涅以東矢

○鐵鏃武備志倭箭鏃後一長七寸

○鐵信武備志倭箭鏃後一長七寸

○透甲鏃紀効新書

○藁周禮註鄭

○矢行義補一

○箭經國雄略

○箭尾射史一

○矢幹見上

箭去高大一高者則知箭去低不到

○箭幹竹珠機

○括書大

○箭括杜詩

省一于度蔡傳矢一築處

○矢括見

○箭括杜詩

通天有一門○

○箬字彙音括箭

○街口天工

凡箭其本刻一以駕弦其末受鏃

○九把十把紀効新書弓矢

製長一

不等○按鋪四指為把乃此土所謂束也

○折矢漢書斷

○遺箭平

御覽漢太尉鄭弘嘗採薪得一

○飛箭莊子註

○流矢見

○故箭羽本州飛生丸

用一

○斜窠天工開物箭羽

鵝鴈之質則釋

放之時手不應心而遇一者多矣

○虛鏃唐書丘行恭傳

同射無一賊不

敢一○空箭古文析

義評

○箭力唐律疏若

應及

不應為重○應及者不坐

○殼通鑑註張子厚

指也

發矢以○箭端天工開物

凡竹箭其體自直不

時以數寸之木刻槽一條名曰一將木桿逐

寸曼拖而過其身乃直○射史一式凡箭射

去搖而難中者皆箭不

直之故也故端之使直○鞞丸儀禮士冠禮

筮

註鄭玄曰一藏筴之器也今時藏弓矢者謂之一也疏賈公彥云鞞有二其一從下向上承

之其一一從上向下鞞之也。○按左傳註作犢丸字轉耳○冰左傳昭公十三年司鐸射

懷錦奉壺飲一以蒲伏焉。○房左傳宣公十二年每射抽矢戴

杜註箭筒蓋可以取飲。○納諸厨子之一註抽○箭舍見○矢箛事物紀原箭筒

擢也。戴好箭一箭舍。○箭筒見○夏服子虛賦左烏

自有虞氏始也。○箭筒見○夏服號之彫弓左

周禮有。○箭筒見○夏服號之彫弓左

一之勁箭註師古曰一○犢丸見○箭箛○箭箛○箭箛○箭箛

一盛箭袋即今之步叉也。○犢丸見○箭箛○箭箛○箭箛○箭箛

○箭箛○箭箛○箭箛○箭箛○箭箛○箭箛○箭箛○箭箛○箭箛○箭箛

○箭箛○箭箛○箭箛○箭箛○箭箛○箭箛○箭箛○箭箛○箭箛○箭箛

○箭箛○箭箛○箭箛○箭箛○箭箛○箭箛○箭箛○箭箛○箭箛○箭箛

○箭箛○箭箛○箭箛○箭箛○箭箛○箭箛○箭箛○箭箛○箭箛○箭箛

○箭箛○箭箛○箭箛○箭箛○箭箛○箭箛○箭箛○箭箛○箭箛○箭箛

○箭箛○箭箛○箭箛○箭箛○箭箛○箭箛○箭箛○箭箛○箭箛○箭箛

○箭箛○箭箛○箭箛○箭箛○箭箛○箭箛○箭箛○箭箛○箭箛○箭箛

○箭箛○箭箛○箭箛○箭箛○箭箛○箭箛○箭箛○箭箛○箭箛○箭箛

名物六帖

第三帖

器財箋一

造器

進即解之。○靶子湧幢小品步射。○射的

事物紀原。○射帖見。○小把子射史平日。○射的

俗亦曰射帖。○射帖見。○小把子場中演射。○射的

○射的箭開一二尺即射大把子。○大把子見。○大把子見

亦如之何也皆因不能認小故也。○大把子見。○大把子見

○小的武經開宗。○大的見。○烏珠南齊。○紅心

傳憚與瑯琊王贍博射嫌其皮潤乃摘。○紅心莊子註引釋氏語好手手中呈好手。○紅心

○紅心按朱子語類亦云。○紅心蓋射帖正中。○紅心

畫紅點如此間所謂黑星也。○院六典武舉以。○院

射法  
第一  
射法

一日射長塲試射長塲三十發不出第三十為  
第一入中一為上一入次一為次上一入外一為次一  
按續日本紀 文武帝大審元年正月定太射  
祿法親主二品諸王臣二位一箭中外一布二  
十端中一二十五端內一三十端三品已下有  
差所謂一者射棚以及造之其的為三重圈子  
因謂之說文有周  
垣之義蓋取此也  
○中院 ○次院 ○外院 其

上  
○暈 事物紀原射以計之  
亦三正五正之遺事也  
○把子紅月 武

開宗須兩眼凝神看定一精神手法  
俱向此一塊而發古云認的如視者此也  
○

樞質 周禮圍師射則充一註杜子春讀樞為  
齊人言鐵樞之樞一射者習射處○

又司弓矢澤共射一之弓矢注質正也樹質  
以為射正○按圍師掌養馬苦蓋之類皆其所  
習故亦共一可  
見古者以州造成○藁砧 武經開宗此等工夫  
得入此妙境若演習未熟遽往郊射精神外騖  
惟求中的的何暇求其法○又初射一只用  
鋪筋軟竹弓約三十餘斤百日後射法漸熟弓  
漸勁日增倍之○又射一者一日可發數百  
矢在家射一一日可賞郊射十  
日之功○又熟視一心思一塊  
○州把 射史  
古人

習射有先近而後遠之法用稻州一束棟除亂  
州截齊一頭用繩密密纏紮極緊圍大一尺餘  
中徑或七八寸或一尺或一尺五寸以木造一  
架約高四尺以下中置一橫木須作活法隨人

名物六帖 第三帖 器財箋一  
造法

射法高低置之一步間其引弓如場中遠射一般認準一心中心方寸之間周禮夏官圉師以盤州作楛質而射節此法也○按周禮曰楛質後世曰藁砧曰一此間曰卷藁其事一也皆為演射○**棚**訓蒙字會○**喉**同上俗呼布棚○**射埽**○之侯

**布棚**共見○**乏**儀禮車僕大射共三○**通典**西十步北十步註一侯邊備廣○**射史**容謂之一所以為獲者禦矢也周禮射人職王射三容

蓋以革為之也可以容身者也云一者謂矢於此置一不去也按一狀如屏風高廣隨宜取其足以蔽獲者○**鞞**詩衛風童子佩一朱傳一決與約矢足矣○**鞞**也以象骨為之著右手大指

所以鈎弦闔體鄭氏曰杳也即大射所謂朱極三是以朱韋為之用以彊杳右手食指將指無名指也○**正字通**極者一之別名蓋同物殊稱也說文或从弓作鞞義同○**鞞**正通鞞一同舊註

**決拾**詩小雅一既伏朱傳音塔指衣也○**決拾**決以象骨為之著於右手大指所以鈎弦開體拾以皮為之著於左臂以遂弦故亦名遂○**通典**皇帝射于澤宮儀設

坫於執弓者之前置御決拾箭於其上註決今之射杳拾今之射提○**射杳**○**射**坫於執弓者之前置御決拾箭於其上註決今之射杳拾今之射提

**提**共見○**手囊**○**拾子**正音○**弦心**通典執弓必中在把

之中且欲○**有蠟弓弦**○**無蠟弓弦**會典○**斷弦**

名物六帖 第三帖 器財箋一 三三 造造齊成

見 ○折弓弦 本州 止 ○射具 翰墨 後集 ○黃

蠟 天工開物 塗 ○膠 同上 凡乃魚腴雜腸所 爲煎治 ○按周禮弓人有

鹿一馬一鼠一魚一犀一 註云皆煮用其皮或用角 ○西洋砲 天工開物 一熟

銅鑄就圓形若銅鼓引放 時半里之內人馬受驚厥 ○紅夷砲 同上 一

之身長丈許用以守城中藏鐵彈併火藥數斗 飛激二里膺其鋒者爲葦粉 ○通雅夷作尋

佛郎機 皇明世法錄 一在海西南近滿 刺加性克彼嗜利善大銃銃發彈落

如雨所向無敵其銃用銅鑄大者千餘斤因 名曰一然唯夷人精用之中國不及也 ○

將軍銃 紳 佛郎機銃 正 發積銃 紳 神機

銃 正 發煩 武備志 大發煩 兵錄 一 一

座 ○大佛狼機 ○大煩 經國 大煩銃 同上 佛

一 ○萬人敵 天工開物 一 一 其法用宿乾空 中泥團上留小眼築實消黃火藥

參入毒火神火 □外以木架匡圍或有即用木 桶而塑泥實其內郭者 □敵攻城時燃灼引信

拋擲城上火力 ○飛火槍 續通鑑節要 有 一 一 註藥以火發之

○火箭 三國志 諸葛誕傳臨高以發石車 一 一 燒東 逆燒其攻具 ○通鑑齊紀 一 一 燒東

名物六帖 第三帖 器財箋一 三三 造造齊成

北角樓 ○三才圖會 一施火藥於箭者 ○經國雄略 又有二種 一用弓以射者 箭桿比常箭稍長而粗 ○櫻 一有二種 古者以弓而射 後世則專係火器 ○火矢 綱目 宋紀 金 何 亦 進 戰 繼 以 ○銃 字彙 丑 用 切 充 火 一 ○大銃 ○巨

銃 經國雄略 ○巨銃 同上 西 ○鐵砲 會典 虎尾 一 石榴砲 ○海槎 錄 持 一 一 二百大幾百隻 ○銅鐵砲 武

要略 因 一 一 之體重 故有六令 ○鳥銃 何氏 砲之設 ○櫻 此砲之類 與鳥銃異 ○鳥銃 兵錄 中國原無此器 傳自倭夷 始得之 此與各種火

器不同 利能洞甲 射能命中 弓矢勿及 ○武備 要略 一 一 之制 始自魯密人 皆以此銃穿林打

鳥 故名 日 一 一 ○經國雄略 一 一 傳自倭夷 十 發九中 卽飛鳥皆 可射落 因是得名 ○三眼鳥銃 三才圖會 各鎮

一 一 最勝 一 器三發 可以備急 然多而不準 倭 奴 一 一 前後 星門對準 方發 極稱利器 然準而 不多 一 發後 旋即無用 ○火銃 訓蒙字會 俗呼 銃筒 見

○手銃 海防 纂要 ○小手銃 同上 一 一 ○螺螄纏 三 圖會 銃後門內 鑿成一 一 殼形 以鐵剉成 一 一

一 一 扣底 深淺 粗細 充轉 則進 右轉 則出 恐藥渣 積 內 生 鏽 卽除 底 以 糊 ○絲轉 兵錄 左轉 則入 右轉 則出 銃腹

杖 纏 布 蘸 滾 水 刷 洗 ○器財箋 一 三四 造 造 齋 戒

名物六帖 第三帖 器財箋 一 三四 造 造 齋 戒



既長如鉛子在內或尅火門等  
項取開後門一以便修整

○螺螄轉 武備志

○螺螄旋 同上筒鑽完礎停當用鍊一條礎成

○螺螄底 同上 ○螺絲轉 經國雄略造鳥銃之法後門有者

螺螄尾 同上俗呼一其端緊抵裝藥處製此之意蓋以鳥銃體長用久確礮洋垢

塞住火門用 此以便脫取 ○鐵機 天工開物左手握銃對敵

上則一 發而去 ○搬軌 武備志 ○搬鬼 經國雄略木架內

無名頭搬此則此鬼之頭 ○搬門 同上用右手退入皮內龍頭落而火發

扯動鬼頭自入 龍頭落火發 ○藏機 珠機 ○龍頭 紀効新書

略以火繩安入一前手托銃架腹後手開火門用右手太食指發鬼向後鬼入一落在火

門藥煖 ○馬蹄筍 何氏兵錄將鍊礎成一火門

銃响 作一將筒後根鑿一漚 下寬上窄將火門卯入用平鑿躡

過其眼務要極小然後安火門 ○火門 三才圖會

藥池宜淺多貯發藥為妙眼不 藥池見 ○火 火

宜天大則氣洩去火力不緊 ○藥池 見

藥池 ○火門蓋 武備志 ○銃口 三才圖會銃

錢鉛 ○前口 同上 ○銃腹 兵錄 ○照門 同上

彈 星乃鳥銃

名物六帖 第二帖 器財箋一 行五 造法齊裁

要討準全在此處倭銃用一凹字  
形不如此更效下俱作馬蹄箭  
○照星見

後焔星  
經國雄略放銃人執柄稍從低用一且  
眇看一孔中對前焔星前焔星對  
所擊之物  
○前焔星見  
○後星同上以目對前

星以前星對  
所擊之物  
○前星見  
○銃床三才圖會筒酌  
一長短為之

愈長  
愈效  
○銃木柄  
兵錄放時以一  
貼臉上  
○銃架紀効  
新書

銃橐  
經國雄略  
○糊杖  
兵錄一棹在銃床之  
下用以築藥送子并同

軍時恐藥淨化涅生銹傷銃  
即以布纏其首蘸  
滾水洗刷杖頭有簷中分兩股恰好入銃口者

為妙桿用木頭必用  
鑊或全用粗鑊線  
○洗銃帚同上  
○銃帚同上  
凡彈

下銃腹彈前不可有細砂右恐出彈之際猛  
烈傷銃須未裝藥之先以一細細掃之

筒藥  
紀効新書先用口吹銃使腹內潔淨取  
一放又糊杖送下至藥際用紙一片成丸送入  
塞在鉛子將火門取開用別裝錫龍內細火藥  
傾入火門內向上振搖藥入線門將火門閉之  
以火繩安入龍頭前手托銃架中腰後手開火  
門即拿銃架後尾人面安架尾之上用一隻眼  
看後照星對前照星前照星對所射擊之人用  
右手大食指撥軌向後軌入  
龍頭落在火門藥燃銃發  
○細火藥見  
○鳥

名物六帖  
第三帖  
卷財箋一  
造造

御用  
三  
三六  
三

銃藥 同上 製合  
○三錢鉛子 同上 每二門一  
○

鐵彈 會典  
○鉛彈 共同  
○泥彈 共同  
○火繩 兵錄 六十根

○藥膏 同上 用白藤編成者更妙 內必須灰漆  
防藥漏出外必須漆過以備雨水添入

方爲 盡制  
○藥袋 同上  
○銃藥器 同上 此物用角乃倭  
制之乃可省竹管但

不如竹 管利便  
○竹管腰袋 同上  
○錫籠 紀効  
○鉛子袋

兵錄  
○銃的 武備志 一 必  
○銃把 武備  
要略  
○木把

圖書編大約一營三千人分其半以習火器設  
銀牌十有二於 一之上初習約五十步中多

以漸 而遠  
○砲坐 續通鑑節要  
○銃臺 兵錄  
○銃牀 國

雄 略  
○銃架 同上 共有圖載火煩  
○彈模 三才圖  
會 一 一

以石爲之用二處有二  
○鉛子模 武備志 一 一  
二十四副

箭卯鑄時用繩拴定  
○鉛彈模 武備  
要略  
○石模 紀効新書 每百  
門 一 一 一副  
○鳥銃

模 武備  
要略  
○流彈 闕書張德爲  
○流丸 憲德錄 一  
中 一 一 一 一副

左肩血 流至踵  
○飛丸 同上 爲 一 一 所 中 一 一 又  
○虛銃

紀効新書實戰篇愈 一 一 凡槍銃等手遇賊在  
遠時因我膽怯每于數百步鉛子所不到處大

名物六帖 第三帖 卷則美 三

造書

小銃砲只管浪發或賊本少我銃盡  
發既打不到他又可惜火藥氣力  
○空駁カラスボ明紀

編年崇禎十七年寇攻城守者懼  
○向外不  
實鉞于徒以稱欲鳴之猶揮手示賊退乃發

○浪放ナミウチ練兵實記太小  
○擊寬キキ經國雄略西岸  
巨砲一發五百

子一十餘  
○炸破サカサカ會典嘉靖四十二年題  
准內有鑄各邊火器演

試一者發有陸料改  
○後坐スガル武備要略點放  
之時銃身便一

造仍查究經造員役  
○後坐スガル武備要略點放  
之時銃身便一

一尺二尺矣又蜂尾後用  
○銃尺テウシ通雅紅纒砲  
尤為神器可

發二十里遠西洋以  
○砲燿カラスボ月令廣義正  
月令今人以

紙製爆竹做  
○紙砲カミシロ王君玉雜纂又愛  
○紙砲カミシロ

筒カミシロ經國雄略  
○紙糊圓砲カミシロ武經總要  
○水銃スイバク願體集救火  
之具莫如

補カミシロ釋名凡矢本曰足其末曰  
○胡祿エビラ唐書兵志

人具一矢三十一橫力礪右鰲  
○胡祿エビラ唐書兵志

行際皆○按一  
本朝今作胡籐文獻通

考作胡籐字彙作鞠籐  
○步ヤチ釋名一一人所  
帶以箭又於其

也○鞠マ字彙一盛箭室○按一  
○弩キウ釋名一怒也其柄曰臂鉤弦曰牙牙外曰

郭下曰懸力合名之曰機言如機之巧也  
○箭ヤチ

名物六帖 第三帖 器財第一 造器齊戒

名物六帖 卷三 射

槽桂海器志 緝人弩又名編○噤晉書朱伺傳 常所謂弩忽

發不 ○字彙 披切音拋 機石也 ○正字 按日本紀 天武天

皇十四年詔四方國曰大角小角鼓吹幡旗及弩枕之類不應存私家咸收于郡家枕蓋拋字

之譌豈以與一音同通用歟前世軍器專用一弩可知矣今匠人亦或能造弩 ○一箇

力明李呈芬射經 弓箭力量欲其相稱註古者 弓以石量方今之弓以箇量力未詳出處然

相傳九斤四兩為之一一十箇力為之一石或曰九斤十四兩為一一云 ○凡弓五箇力

而箭重四錢者發去則飄搖不穩而三箇力之弓重七錢之箭發之必遲而不捷何哉力不相

對也故三力之弓用箭則十拳所謂一拳名曰一把十把之箭其重四錢五分如四力之弓則

用箭九把半以長或至十把猶為相稱其重則五錢五分至十力六力之弓用箭亦長九拳

之半七力八力之弓用箭只長九把即長至九把半亦可也 ○十箇力 ○一

石弓見 ○三方半弓 同上 弓失調矣而于閑習臨敵器不同用註 弓窄則

美觀平時用之可矣若禦敵則虛寬弓重箭箭重則貫札深弓寬則不滾箭之至短不過九拳

耳少則撒放時難加筋節也或有用一一之而長十拳重六錢之箭似不如法而其射甚

平快是必有法在 ○九拳 ○十拳 見 ○落頭 同上 手加意精熟之

名物六帖 卷三 射 器財箋



諺曰箭無一不知遠近是名野矢註一謂落矢之所至如射的者至的射入者至人也是也野矢謂不經師○野矢見○遺矢同上縱橫曳投放縱無法

矣○弦紆同上故箭之長短隨弓力以重輕一之精麓亦視弓之強弱註紆者屬

弦以附弓強其粗細○節同上凡弓一短則和不稱則弓弦不調而虛挽過吻則無力

長則健而杌挽過咳則木強而不來一得中則和而有力仍弦聲清實註一謂把梢裨木○

把子同上若獨習于世俗通呼為一○艸荐同上若獨習于

懸一于梁下中粘紅紙大如指頂以為的日射之的雖數步其引滿盡力悉如百步法至

于箭箭紅心則出而射百步猶是矣故曰閉門造車出門合轍○銃子武備要

圖說古者有圓長二式國初木加以革重而不利步以藤為之近出福建一雖不能革而矢

石鎗刀之來皆可遮蔽一身○舊銃本○侯周禮司春註所

天子中之則能服諸侯諸射正謂之○正同射人註一之

志正則能中焉畫五一之侯中朱次白次蒼次黃玄居外三一損玄黃二一去白蒼而畫以朱

緣其外之廣皆侯中參分之一中二尺○鵠同司春註侯中謂之

一小鳥而難中是以中之為雋○中庸章句畫布曰正棧皮曰一皆侯之中射之的也○

名物六帖 第三帖 器財箋一 器財箋一

射正 周禮司弓矢王弓弧弓以授射甲車  
楛質者註實正也樹楛以為一  
○侯

射正 同射人註一者各以弓為度九節者  
九十弓七節者七十弓五節者五十弓  
○箭

藁 同考工記胡之箭註箭矢幹  
也杜子春云箭讀為藁謂一  
○矢翎 武經  
開宗

凡搭箭先看一 ○扣 見  
○震天雷 續綱目宋紀  
以鐵繩懸一

發人與牛皮皆辟進無迹 ○紅衣砲 品字箋銃  
砲之小者

即今之三眼鎗鳥嘴銃砲 ○簡 前韓延壽傳抱  
即今之虎蹲砲一也

弩矢者也 ○車 類書纂要  
載弩車也 ○銅箭鏑 小窻別  
紀獲一

十枚 ○數 ○青石礮 正字通礮與鏃通李賀詩四  
尺角弓一註漢書挹婁

國弓長四尺弩以一為鏃因 ○臬 品字箋  
箭鏃用石故俗作礮如木桶 射的也立

木為之俗語 ○竿 初學記一受矢器以皮日服  
謂之把子 乘服之義也織竹日相迫

逆之 ○欬 品字箋欬一欬貯  
名也 弓器一貯箭器 ○斲目 周禮弓人  
一以斲必茶

農云茶讀為舒舒徐也日幹節目脩猶久也

○帑 同上厚其一則木堅薄其一一則需註需謂  
不充滿鄭司農云帑讀為襦有衣絮之絮

一謂弓中裨疏謂弓中裨者造弓之法弓  
幹雖用整木仍於幹上裨之乃得調適也 ○敞

器財箋一

造造齋戒

名物六帖 造造齋戒

同上凡為弓方其峻而高其柎長其隈而薄其  
一宛之無已應註鄭子農云一讀為敞塞之敞  
謂弓人所握持者疏長其隈謂柎之上下空長  
為之而薄其一謂人所握持手蔽之處空薄  
為之○弓隈品字箋彌  
之上下曲也

○刀鎗戈矛

○匕音史記吳世家置一匕於炙魚之中索隱  
曰劉氏曰一一短劍也按塩鐵論以為

長尺八寸通俗文云其頭類  
匕故曰一一也短及可袖者  
○名刀三國志龐

長持短西陽雜俎知公有雪亮劍  
驚奇二女童各換一丸來  
一拂便是一一的利力  
○橫刀六典註佩刀也兵士

所佩名亦  
起於隋  
○大腰刀紀効新書凡弓箭手各長  
一把解首一把

○腰刀同上凡弩引每人一  
一把解首一把

○佩刀武備志日本考刀大



小長短不同立名亦異每人有一長刀謂之一其刀上又挿一小刀以便雜用又一刺刀長尺者謂之解手刀長尺餘者謂之急拔亦刺刀之類此三者乃隨身必用者也其大而長柄者乃擺導所用可以殺入謂之先導其以皮條綴刀鞘佩之於肩或執之於手乃隨後所用謂之

大制ノクチ○解手刀ヨロヒトシ○解首ヨロヒシ○急拔カシツ共見上○枕マシ

劊刀カクナ通鑑唐紀猪兒執刀直入帳中一不獲一日本小

劍ヨシ堯山堂外紀孫太初嘗以所佩一遺殷近夫因作公莫舞一拍刀モロハノケ湧

小品刀兩刃者曰短兵ウチモノ海防纂要夫長兵器必短用何則長鎗架手

易老不知短用之法一發不中或中不在緊緊處被化一入以退不及便為長所誤一即與赤手一銑鏡シウケン南史蕭摩訶傳西域胡送於矢

同矣一正一中其額應手而仆一正字一玉具劍タマモノ杜氏

通一小鑿按鏡鏡屬小稍也一○真刃マコト隋史皆一非假一○

○金裝劍キンサウケン○銀裝劍ギンサウケン共一同一○真劍マコトケン同上一陪位則象

真刀マコトタガ通典晉制佩刀者以木代一上也一○真劍マコトケン同上一陪位則象

其象一○刃物ハモノ無冤錄一殺傷一註一帶血刀チカカタ水

傳武松卻倚了朴刀一擊一○行兇刀子ヒラコシクカタ同上一身邊

出腰裡那一來一○行兇刀子ヒラコシクカタ同上一身邊

行物六帖 第三帖 器財箋一

一把 ○劍脊 周禮疏鄭司農云 兩首殺趨鏑 ○劍脊稜 本州 如老韭葉而硬

光澤有 一 一 ○血漕 武備志日本考 次等日 刀上或鑿龍或鑿劍或鑿八幡太菩薩春日大

明神天照皇大神宮皆其形著在外為美觀者

○莖 周禮中其 設其後疏 ○劍夾 見 身 上 同

制疏 一者去劍柄而言也 ○劍柄 見 首 上 同

一劍把 見 ○劍把 上 見 ○臘 同上桃氏為劍 一廣二

疏兩面各 ○兩刃 見 ○反張 同上 策氏為削 註

有刃也 一為之若 ○鐔 說文 一劍鼻也徐鍇曰 劍鼻

見 ○鐵盤 經國雄略筆槍者刃下數寸施小 一

上 筆故 ○橐 同上 大刀式 一廣三 一

云 註 良日 一 一 ○描金靴 會典 一 一 黃

以 鮫皮飾刀 ○漆靴 同上 一 一 羊皮茶 黃銅事件 同上 又

件 ○綠線茶靴 ○羊皮茶靴 共同 ○青縹 同上

塗紅靴綠靴紅綠間點 鯨魚皮為飾帶 一 一 紅穗 ○刀衣 士容禮絢 國

名物六帖 第三帖 器財箋一

名物六帖 第二帖 聖 疑 瘡 癩 癩

如<sup>カチ</sup>一<sup>ク</sup>劍袋<sup>カチ</sup> 增續<sup>カチ</sup>勺府衆人扶起嬰兒乃<sup>カチ</sup>一<sup>ク</sup>也始知爲<sup>カチ</sup>呂公弄精蒐以戲凡

俗<sup>カチ</sup>云<sup>カチ</sup>○刀柳<sup>カチ</sup>談<sup>カチ</sup> 刀架<sup>カチ</sup>正<sup>カチ</sup>音<sup>カチ</sup> ○劍操室<sup>カチ</sup> 史記刺客傳 秦王拔劍劍

長<sup>カチ</sup>操<sup>カチ</sup> ○劍堅<sup>カチ</sup>上<sup>カチ</sup> ○劍挺<sup>カチ</sup> 漢書陳勝傳尉<sup>カチ</sup>一<sup>ク</sup>果 廣起奪而殺尉註師古

日挺拔也尉劍自<sup>カチ</sup> ○矛<sup>カチ</sup> 字彙一兵器如劍而三 廉也酋一長二丈夷一

長<sup>カチ</sup>二丈四尺○按<sup>カチ</sup> 本朝<sup>カチ</sup> ○稍<sup>カチ</sup> 字彙音朔矛屬 制二丈日<sup>カチ</sup>一<sup>ク</sup>丈二尺日<sup>カチ</sup>稍<sup>カチ</sup> 通俗文矛丈八

者謂之<sup>カチ</sup>一<sup>ク</sup>馬上所持<sup>カチ</sup> ○槍<sup>カチ</sup> 字彙一稍也○按<sup>カチ</sup> 言其<sup>カチ</sup>一<sup>ク</sup>便殺也<sup>カチ</sup> 後世一从金作鎗○

短鎗仔<sup>カチ</sup> 鄉<sup>カチ</sup> ○鎗鋼<sup>カチ</sup> 正<sup>カチ</sup>音<sup>カチ</sup> ○金槍<sup>カチ</sup> 周煇北 轅錄 ○銀槍<sup>カチ</sup> 上<sup>カチ</sup>同

○素木槍<sup>カチ</sup> 文獻<sup>カチ</sup>通考<sup>カチ</sup> ○白幹槍<sup>カチ</sup> 大典槍之制有四一 日漆槍二日本槍三

日標頭槍<sup>カチ</sup> ○鐵槍<sup>カチ</sup> 五代史王彦 章持一<sup>ク</sup>一<sup>ク</sup> ○長兵<sup>カチ</sup> 武備 要略

臨陣其揆牌狼筈長槍凡該當先<sup>カチ</sup>一<sup>ク</sup>一<sup>ク</sup> ○黑漆<sup>カチ</sup> 只當當先殺去不許立定顧恋首級

木槍<sup>カチ</sup> ○朱漆木槍<sup>カチ</sup> 共同<sup>カチ</sup> ○雙鈎<sup>カチ</sup> 兵律要覽騎兵 則鎗首之側施

倒<sup>カチ</sup>一<sup>ク</sup>倒單鈎<sup>カチ</sup> 或桿上施環<sup>カチ</sup> ○單鈎<sup>カチ</sup> 見<sup>カチ</sup>上<sup>カチ</sup> ○棍頭鎗<sup>カチ</sup> 典籍便覽 鎗藏棍首

借手刺<sup>カチ</sup> ○竹槍<sup>カチ</sup> 瀛厓勝覽瓜哇國俗 尚武勇歲設<sup>カチ</sup>一<sup>ク</sup>一<sup>ク</sup>會<sup>カチ</sup> ○金漆竹

槍<sup>カチ</sup> 文獻<sup>カチ</sup>通考<sup>カチ</sup> ○追鎗<sup>カチ</sup> 經國雄略<sup>カチ</sup>一<sup>ク</sup>一<sup>ク</sup>者木爲圓<sup>カチ</sup> 首形如骨朶教閱用之<sup>カチ</sup> ○折

名物六帖 第二帖 器助箋一

行物六帖 卷二

**槍** 通鑑唐紀史忠 ○槍尖 水滸傳 一側 ○經國雄略

三尖不炤大病上炤鼻 ○刃楹 通典門槍二根

光中炤一炤下炤脚光 ○槍柄 上同 ○鎗

○槍鞘 三才圖會劍槍下直柄 ○鎗竿 鄉談 ○鎗欄 正音 ○槍材

清異錄 一難得十全 ○雙枝 增續韻府

魏州石屋林多有之 ○單枝 見 ○鐵纏稍 通鑑齊紀章欣慶執

一以 ○銀纏 北齊長沙威王晃傳武帝嘗

邊枯藥上令左右數人引之 一皆卷聚 ○偃

而稍不出乃令晃復馳馬拔之應手便去 ○月刀 註釋

謂長太刀 ○大刀 經國雄略 一柄長五尺帶

敵名爲柳葉刀連 ○折戟 杜牧赤壁詩 一

柄共重五斤官秤 ○鐵樽 ○積 字

曲禮進戈者前其 一後其刃進矛戟者前其鐵

註銳底曰 一取其 一地平底曰鐵取其鐵地

○鐵樽 詩秦風疏 鐵說 ○鐵樽 ○積 字

一音纘又與樽同 ○纂 經國雄略帶刀 一

矛戟柄底銳者 ○纂 其長七尺五寸 ○

名物六帖 卷二 器財箋一

行物六帖

卷二

四十一

**鐵纂** 同上 鈿以桐標木 ○鎗架 水滸傳去 上 拿了一條棒

在手裏來 又 去 上 拿 ○鎗號 續通鑿有保 塞侯卒識李

全 一 雙拂為 ○雙拂槍號 見 補勞劍 徐氏筆精 劍屢殺 人

日 一 唐鮑溶詩云間弓失月影 ○稜道 宋子 語類

今電之兩頭 ○刀鞞 獬 ○刀眼 正 ○吹毛劍 韓 皆光有 一

公炭谷秋祠堂詩敢言來途艱呼無 一 註 蔣之翹日杜詩突騎劍 一 引吳越春秋干將 之劍能決 一 游塵 ○利刀子 晉書荀羨傳羨 今吳越春秋無此語 纔年七歲遇蘇

峻難隨父在石頭峻甚愛之恆置膝上美陰白 其母日得一 一 足以殺賊母掩其口日無

安 ○鏐 品字箋鋒 一 刀劍之利及也故戒人之 言 ○按 鋒及也近

俗誤 ○鞞 同上 ○鞞尾 梁王筠詩黃金塗 ○

為 ○鞞 刀鞞也 ○鞞尾 梁王筠詩黃金塗 ○

**銅盤** 品字箋鐔劍鼻師古日劍口旁 之橫出者即劍靶下之 一 也

名物六帖

第三帖

器財箋一

四十一

造造齋藏

行... 卷三

... 漢書... 禮記... 儀禮... 周禮... 春秋... 左傳... 史記... 漢書... 後漢書... 魏書... 晉書... 宋書... 齊書... 梁書... 陳書... 南齊書... 南梁書... 南陳書... 北齊書... 周書... 隋書... 唐書... 五代史... 宋史... 元史... 明史... 清史... 國朝... 宣統...

○旌旗鼓吹

○**纛**字彙杜到切軍中 ○**節**唐書百官志節度使掌總軍旅賜雙

旌雙行則建 ○**按** 本朝令凡大將出征皆授一刀義解云節以旄牛尾為之以

刀劍代之 ○**幡**字彙 ○**按** 本朝之制故曰一刀將軍所載日纛幡隊長所載日

隊幡兵士所載日軍幡幡為旌旗之總名見今義解 ○**旌** ○**旂**周禮析羽為

為 ○**旗**字彙 ○**白旗**史記武王持大白旗麾諸侯 ○**赤幟**通鑑後唐紀

漢書韓信傳人持一 ○**白幟**通鑑後唐紀王仁達偽

註師古日幟旌旗之屬也 ○**白幟**通鑑後唐紀王仁達偽

名物六帖

第三帖

器財箋一

四

通鑑後唐紀

名物六帖 卷二 旗

請降 ○日月大繡旗 金志近御則又 ○記旗 通典

放馬每隊 ○旗章 讀書鏡馬燧賂其首與約得

○定風旗 天工開物 ○按棹于海船 ○看風旗

兵錄 ○占風旗 瑯琊代醉李薦談紀蔣穎叔為江

侯之置籍焉 ○認旗 通典 諸行軍各執本營

○通鑑五代紀註 几行軍主將各有旗以為標記

識今謂 ○標記 見上 ○隊旗 通典 武備要略照方色

給與 ○升龍降龍 周禮大行人載木 ○白地

黑字 海防纂要蘭江集其寨遊鳥船在外洋相

○旂 字彙 旂之末垂者 ○旒

○旌 字彙 旌之末垂者 ○旒

○旗脚 同 ○紙旛脚

○旗竿 玉泉子李

○旂竿挾 音 ○旂一面 兵錄

○麾 淮南子譬若軍之持也安指亂而

名物六帖 卷二 器財箋一

所指聞三金音  
止二金音還  
○急鼓  
吳志手擊一  
以齊戰勢  
○戰鼓  
典六

軍鼓之制有  
三二日一  
○嚴警鼓  
通典一  
前左右行隊列各六面

○鼓一面  
錄兵  
○木鼓槌  
武備要略試打鼓  
勢用一  
二根  
○角

字彙大  
軍器羌胡吹之以驚中國之馬  
○按  
角本起於胡後中國專用之以為戎器有鼓角

之名  
本朝前世亦襲其用軍防  
○大角  
唐書

禮樂志六軍各鼓十二鉦一  
一四○又角手吹一  
一通  
○鉦  
詩小雅  
人伐鼓朱

傳一  
鏡也鐳也  
○字彙鐳通謂之  
而節止  
實用於鼓  
○按  
本朝令私家不得有鼓一弩

矛稍具裝大角小角及軍幡義  
解云鼓者皮鼓也  
一者金鼓也  
○啾囉  
武備要

兵制同一號召也中國以金鼓彼則以一  
人吹之衆人響應吹大則衆兵頓合吹小則衆

兵頓列分合布散如應呼吸  
○正字通  
吹氣

聲一  
軍器戚繼光號令篇凡吹一  
一  
是要衆

兵起身執器站立  
○按  
一  
即武備要略敘日

本兵制所謂吹海螺為號者也正字通泛謂軍  
器失  
○蠡  
文獻通考林邑每擊鼓以警衆吹  
考  
一  
以即戎則蠡又不特用於樂矣  
補

徽號  
周禮司常掌九旗之物名各有屬註物名  
者所畫異物則異名也屬謂一識也大傳

為之  
一  
疏屬謂一識也者謂在  
朝在軍所用小旌故以屬言之  
○標  
武備要  
略日本



兵制同一揮指也中國以幟彼以一取其輕捷也一尤則從而左一右則從而右進退疾徐如

運手  
○標幟通鑿周紀世宗詔  
展外城先立一  
○旗號海防纂要

旗標武備要略又於空地立一  
○信旗唐鑑每戰監使

自有  
○赤旆荀子正論篇昔者武王伐有商誅紂斷其首懸之  
○按史記作

大白  
旗

○鞍轡鞭鞅

○鞍材續綱目宋紀益都人楊安國少無賴以粥一為業市人呼為楊鞍兒

銀裝鞍燕翼貽謀太平興國七年詔常參官

鞍橋北魏書傅永傳永有氣幹拳勇過人能手執一倒立馳騁  
○本州山羊毛或名野羊

大者如牛角可為一  
○賓退  
踏燈切學須知

錄花蓋宮詞幾回拋輕抱  
○鞍褥鄉談  
○鞍帽正音

○鞍帕杜詩清旭散錦幪  
○鞍屣切學須知  
○熊皮鄣泥北魏書長孫道生

名物六帖 第三帖 器財第一

數十年不易時  
人比之，晏嬰

○蔽泥  
西京雜記以綠地  
五色，錦為一

○鞞  
塀蒼也  
馬韁也

○鞞繩  
太平御覽塀蒼

○鞞  
太平御覽塀蒼

○鞞  
字彙馬，鑣街也  
有鞞，街曰一，無街曰鞞

○馬勒  
太平御覽鞞中記石虎  
諱勒呼一，曰勒，劉芳

○扇汗  
余庭壁  
事物異

○馬街  
同上  
訓蒙

○馬箠  
史記婁敬  
傳太王去

○挽手  
見上  
幼

○前鞞後鞞  
莊子馬蹄篇  
連之以羈馬

○馬帶  
詩毛傳  
膺一

○婁  
也○正義云膺是膺也  
膺上有鏤明是以

○當胸帶  
詩朱傳鏤膺鏤金  
以飾馬一也

○當膺  
太平御覽

名物六帖 第三帖 器財箋一

名馬街一  
排沫  
見上  
本州

○馬鞭  
訓蒙字會一  
呼

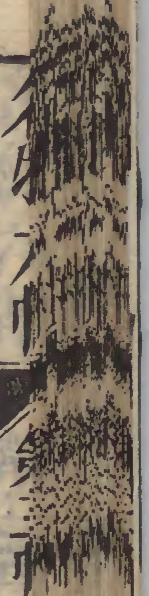
○馬箠  
史記婁敬  
傳太王去

○馬帶  
詩毛傳  
膺一

○馬帶  
詩毛傳  
膺一

○當胸帶  
詩朱傳鏤膺鏤金  
以飾馬一也

○當膺  
太平御覽



鮑永拔佩刀截馬一○**鞮頭**須知○**馬鞞**事

別集唐楊行密從者斲一○**馬大帶**詩秦風正義云樊謂

取金行密知而不問一○**勒肚**通音○**勒肚**須知○**劃鼻**上○**鼻**

上橫皮鄉○**鼻梁**正音○**面簾**三才圖會○**馬半面簾**

同○**馬鏡**太平御覽魏武軍策今日袁本初鏡萬領○**具裝**通鑑宋紀林邑王陽邁以

王賤日奉一○**具裝**被象前後無際註胡三省

日馬甲謂之一○**按**本朝令凡私家不得有鼓鉦弩矛稍

世通謂馬甲為一○**馬甲**見○**馬裝**三

圖會一○**馬身甲**○**搭後**○**頓項**○**盪胷**共

則並以皮一○**按**此四者馬甲之分名也蔽體曰身甲在

項曰頓項在胷曰盪胷在後曰搭後各圖詳于

本○**蠡器**通鑿齊紀東昏侯下馬解取腰邊

今謂之一○**馬杓**見○**馬鈴**拍案驚奇那管門的

騎馬郎君呆呆的對牆裏觀着一○**補馬鏡**正字通

今一馬鞍兩旁足所踏也方書一治野田

名物六帖

第三帖

器財第一

卷五

造器

卷之三  
雜錄  
金葉  
鑄渠

華云金葉一振遊光斂色註金葉一一也○按  
一本鏡中置燭之名燭具也後世从火作燈為  
燈火之燈而以燈為一一一六〇〇金葉見  
國以前無騎故古書不言一〇鑄渠

鞍ラ徐氏筆精鐵袖褶鐵鉞銜一一皆馬上  
飾鞍之具徐陵云雕鞍名鑄渠渠車渠也〇

雕鞍ホニノク見上〇商金鞍ザンシノク吳社編  
〇汗屐キツケ品字箋屐屐下  
亦作鞅〇

鞅オカ正字通一一于兩切央  
上聲馬駕具釋名一

鞅也喉下稱嬰オモカ品字箋一一止於鞅頭  
言纓絡之也〇羈絡必連鑣與銜方可言勒

勒乃俗言馬口鐵鑣乃  
口鐵兩旁之大環也〇鞅オカ同上按一一鞍旁之  
下垂者古謂之障

泥亦ニ〇馬衣ウマキ孟子趙註許子衣褐以  
作鞮ニ毳織之若今一一也

名物六帖  
器財箋一  
造器新載

○甲冑干櫓

○函ヨロヒ廣雅一甲介鎧也

○甲ヨロヒ○介ヨロヒ共見

○鉀ヨロヒ韻會一鎧屬晉載記

姚戈仲貫ヲ上馬

廣韻今單作甲

又謂之甲

○身甲ヨロヒ武備志三才圖會

通鑑唐紀每戰

世民親被テ之

甲光

○緋甲ヒロシ北齊宗室傳帝與官人

○金髻鏡キウキョウ弘簡錄高麗傳百濟

○紅縞甲ベニカサ見

○青縞甲アヲカサ太平

○步鏡フミカサ御覽

名物六帖

第三帖

卷之三

步鏡

晉桓伊表曰謹奉輸馬具裝百具一五百領 ○牛皮鎧 同上馬隆兵

○革甲 演繁 副衣甲 水滸傳且說并延 東

甲 左傳襄公二十七年楚人 註杜預曰甲在衣中 ○通鑿漢紀 呂布刺董卓 卓不

入 註胡三省曰 者 裏甲 北齊斛律羨傳 使 馬汗 互

閉城 鐵掩心 通鑿後唐紀秦王從榮大驚命 取 撮之坐調弓矢 註胡

三省曰甲在 智 俱裝 唐律釋文 智甲 今名掩心也

武備 甲襟 通典諸應請甲數葉 甲一領 典

弩 一 張 上旅下旅 周禮函人為甲權其 與 其 而重若 註鄭

司農云 謂要以上 謂要以下 疏 甲 一 腰以上為 甲衣 一 腰以下為 甲裳 ○ 裳

見上 ○ 史記蘇秦傳索隱曰三屬謂甲衣也 覆膊一也 一 二也脛衣三也 ○ 北周耿豪

傳沙苑之戰豪殺傷 甚多血染 盡赤 ○ 覆膊 ○ 脛衣 共見 ○ 三

屬之甲 見上 ○ 漢刑法志魏氏武卒衣 一 一 註服虔曰作大甲三屬竟入身也如

淳曰 上身一 髀禪一 ○ 上身 ○ 髀禪 ○ 脛繳 共 脛繳一凡 一 也

上 ○ 吊腿 三才圖會其制有甲身上綴 披 膊下屬 一 首則兜鍪頓項 ○ 筒

袖鎧

袖鎧

宋書殷孝祖傳御仗先  
有諸葛亮一一鐵帽

○鈎

說文一一臂鎧也

○臂

縛

武備志一一  
日臂手日幾副

○披膊

○掩膊

共同

○手袖

祕書

○鐵幕

史記蘇秦傳當敵則斬堅甲  
索隱刘氏云謂以鐵爲臂脛之衣

○甲葉

文獻通考紹興四年依御寶封樣造  
計用一千八百二十五片表裏磨銼

一般

○甲身葉子

同上  
二片披膊葉五百四片

甲繩

書費誓穀乃甲胃疏孔日  
一有斷絕當使穀埋穿治之

○朱綬

詩魯

胃也

朱傳貝胃貝飾  
所以綴也

○綠線縹穿

會典一一魚鱗

葉齊腰

○青紵絲縹穿

同上  
齊腰甲

○青綿布

繩穿

○綠絨縹穿

○紅絨縹穿

共同

○曹

字彙

又切兜鍪書正義云古之甲一皆用犀兕未有  
用鐵者而鎧鎧字皆从金蓋後世始用鐵也毛  
氏日一與曹子之曹不同曹子从肉  
○按古專日一後日兜鍪今則日盔  
穎達疏一一首鎧也經典皆言甲  
胃秦漢以來始有鎧一一之文  
○首鎧見  
○兜鍪書

頭盔

同上

○鎧鍬

武備志  
一頭鎧也

○頭鎧

見

典籍優覽一本孟  
也今以名鐵貫

○鐵盔

雜字

○頓項

三才圖  
會首則

名物六帖

卷財篋一

五十四 透括齋鐵

兎盤  
○反盾  
○頭盤  
○眉子  
○金

兎盤  
○反盾  
○頭盤  
○眉子  
○金

子三百  
○盃子  
○眉子  
○金

視臉  
○龍鱗臉  
○干  
○櫓

驚人  
○龍鱗臉  
○干  
○櫓

皆切音  
○小櫓  
○大櫓  
○牌

爲干  
○小櫓  
○大櫓  
○牌

通謂之  
○彭排  
○防牌  
○笵籬

爲干盾之名  
○彭排  
○防牌  
○笵籬

盤孟借爲兎盤之  
○彭排  
○防牌  
○笵籬

稱也古今語異  
○彭排  
○防牌  
○笵籬

持一  
○彭排  
○防牌  
○笵籬

○彭排  
○防牌  
○笵籬

戰格  
○防牌  
○笵籬

謂之排  
○防牌  
○笵籬

名物六帖  
○防牌  
○笵籬



睨一橫於河流以斷晉救兵集覽一一卽彭排也釋名彭排軍器也按彭訓旁也亦音旁言

在旁側排 ○ 篔格 ○ 排杖 共見 ○ 手牌 三才圖會牌有

敵禦攻 ○ 二式有 ○ 一有挨牌 ○ 步兵旁牌 ○ 步兵牌 ○

騎兵旁牌 ○ 騎牌 同上並以木為質以革束而

槍本倚立於地一一正圓施於馬射无臂繫之桿飛矢 ○ 木立牌 同上

五尺濶三尺背施橫幅 ○ 竹立牌 同上取厚竹條濶

五分長五尺者生牛皮條編成上銳下左餘如木牌之制一法用全生牛皮穿空以厚竹編之

尤堅皆楯之類也可以巡城及敵棚上 ○ 竹牌

以防火砲火箭之類亦以蔽人射外 ○ 竹牌

閩書陳大有莅任旬餘倭方破蒲創流星飛鉤之類而賊之一一雲梯轉為所細 ○ 按朝鮮柳

成龍懲慈錄云金千鑑崔慶會黃進等入晉州州城本四面據險壬辰移東面下就平地至是

賊立飛樓八座俯瞰城中州城外竹林作木東環列自蔽以防矢石從其內發鳥銃如雨城中

人不敢出頭或云我邦戎具有竹束之制中國從無此物唯懲慈錄記文祿壬辰之役載其狀

而不詳其名不知篔籬 ○ 竹盾 明史兵各載一戰格竹立牌亦其類耳 ○ 札

矢石極 ○ 補禰鏡 太平御覽庚翼與燕王書 ○ 札

无傳成公十六年潘厓之黨與養由基躡甲射  
乏徹七焉杜註一甲葉也一葉為一言其

力能陷堅○正字  
通革片謂之○耳門武備要略日本兵制  
圖說中國之盔如漆

桶然一披帶兩耳如掩彼則左右各鑽數竅以  
為外仍護以鋼片製作之巧過於中國

**鍙** 正字通一于加切音鴉說文一鍛頸鍙也  
或曰盔之後從者以首鍙之次故从亞

**屬** 周禮函人為甲犀甲七一兕甲六合甲  
五一註屬讀如灌注之注謂上承下承札

續之數也革堅者札長鄭可農云合  
甲削革裹肉但取其表合以為甲 **甲壽** 同

犀甲壽百年兕甲壽二百年合  
甲壽三百年註革堅者又支久 **步盾** 品字箋  
大而

者曰吳魁本出于吳為魁師者所持也狹  
而長者曰一步兵所持與刀相配者也 **遮**

**箭牌** 同上干盾也即 **弊鎧** 通鑑音紀以贏

**弊甲** 同梁紀王思政每戰常著  
破衣一敵不知其將帥 **厚甲** 同上蔡

持滿東魏人募一長 **短甲** 同上侯景命戰  
刀者直進取之云云 **短甲** 同上士皆被一執

短力但低視 **皂甲** 同唐紀得一 **鋼甲** 同後

賜吳越王弘做騎軍 **紙鎧** 正字通鎧上聲說  
文甲也周禮註古

用革謂之甲今用金謂之鎧又一唐徐有功  
五世孫大中節度河中置備征軍凡千人劈紙

行物六帖 第三帖 卷之十 體體齊飛

為鏡勁矢  
不能洞

*[Faded bleed-through text from the reverse side of the page]*

○凡百武備

○鐵蒺藜

六韜狹路微徑張一○剪燈新話一片春光誰是主野花開滿

沙註一州名子有三角刺人宋人始作

一東陽之圍扈再與布一伴道金人逐之

者十踏七八自是競為兵備凡經戰之場遍沙

皆有故戰場謂之一沙○按一沙

與一一事甚別且渠答自

舌有之非始于宋註誤也

○織女

同上鋪兩鏡蒺藜參連一

地二尺五寸

○地一作水

亦蒺藜之類○按一三星

名物六帖

第三帖

器財卷一

渠苔

○渠苔

漢書晁錯傳具

名物六帖 卷之六

蘭石布一註服虔曰蘭石可投大石也蘇林曰一鐵蒺藜也如淳曰蘭石城上雷石也師

古曰如○鐵菱通鑑隋紀行宮設六合板城內說是也註胡三省曰爾雅翼曰

今軍旅以鐵作茨以布敵路謂之鐵蒺藜○武經總要一狀如鐵蒺藜要路中置之以刺人

馬○鐵菱角三才圖會一如鐵○鐵刺菱武經總要小一○鬼箭正字通兵法一即鐵

人足著此即腫不能行○柳槌未信編鈎○鐵夜散布要路故名一註越絕書云

椎史記朱亥袖四十○鈎大典器用之制有八斤一椎殺晉鄙○鈎六日一註越絕書云

船軍之備必備長斧長○長鈎通鑑梁紀章長一者所以一引敵船也○長鈎孝寬作一

利其刃註胡三省曰此所謂鈎竿也杜佑曰鈎竿如槍兩旁有曲刃可以鈎物○鈎竿

見○鈎干唐書張巡傳賊以雲衝傳堞○撓鈎王一巡出了一柱之使不得進○撓鈎

海防纂要地方菴院中給與水桶水斗一等項以防一方火患○水滸傳一隻船上立著刘

唐一搭○鐵梁兵律要覽戚子日鄉兵所住黃安的船○鐵梁執名爲鏡又鈿鑄者橫頭

用無刃一柄頭用○橫股○彎股○平頂鐵平頂鐵一長不踰眉○橫股○彎股○平頂鐵

繩共同○積釋氏要覽十誦律云佛聽蓄杖其○積用鐵爲堅牢故斯蓋行李之善

名物六帖 卷之六 器財箋一 造器齋藏

也助 ○長脚鑽 三才圖會 ○鐵扒 ○木扒 ○留客住 共

上 ○木叉 大藏一覽五臺山祕魔崑和尚常持

○金吾 文海披沙官名執一棒也以銅為之黃金塗兩足謂之

之以夾車因以名官今人但稱一而不言執則一棒而已語相沿而不覺其謬也一云

鳥名主辟不祥故天子出行先導執之 ○杈拐 本州蚌蛇用十數翻轉蛇腹

○巨槌 五雜組持一入深林中 ○木棒 ○棒子 訓蒙字會棒俗

呼一 ○棍下 經國雄略將棍頭 ○棍頭 ○棍尾 低穿入他

共同 ○積竹杖 漢書昌邑王賀到濟陽道買一

上 ○積竹刺杖 五雜組漢昌邑王至榮陽買一

○蹇杖 ○卸杖 唐書劉季述傳季述仲先持 ○洒

也 ○筵 宋袁聚楓窻小牘東京每坊三百步有軍巡

鋪又于高處有望火樓上有入探望下屯軍

百人及水桶一鈎鋸斧杈梯索 ○麻搭 三才

之類每遇生發撲救火須更便滅 ○麻搭 圖會

以八尺桿繫散麻二 ○禁兵器 唐律私賣一

斤蘸泥漿以壓火 ○應禁軍器 會典私將一賣與夷人圖

○**攻具** ○**戰具** 酉陽雜俎 一唯稍一色 ○**槽** 六韜註 大盾也城上露屋

及戰陣高巢 ○**巢車** 通鑑晉紀 使人登一上註車皆曰一上杜預曰一上車上為槽陸

德明曰兵車高如巢以望敵也杜佑曰以八輪車上樹高竿竿上安轆轤以繩挽板屋上竿首

以窺城中板屋方四尺高五尺有十二孔四面別布車可進退圓城而行於營中遠視如鳥之

巢亦謂 ○**行樓** 通鑑宋紀 沈慶之焚其東門立之註為樓車推進以攻城故

日一 **補樸頭槍** 六典註 一 一 一 一 **麻答** 周禮掌客註 一

讀為秬秠 一 一 之秬 疏云時有秬秠 一 一 之言故讀從之 秬是束之總名如詩云萬億及秬 秠

亦數之總號 答是鋪名 刈麻者數把共為一鋪 言此者見秬為束之總號之意也 ○**按** 據此則

一 一 之語 漢時已有之 蓋束麻之名 後世以為救火之具 耳不讀周禮 疏孰識其義 ○**發**

**石車** 晉書陶侃傳 杜弘據臨賀遣使偽降侃知其詐先於封口起 ○**鐵槓**

通鑑後梁紀 以 ○**鉤** 品字箋 一 一 即撓鉤 ○**螺鈿兵仗**

○**棍** 品字箋 一 一 槌也 杖無首尾以堪撻人曰 ○**鬪器** 類書纂

兵器 ○**鐵銕鏢** 品字箋 一 一 以鐵為之 三角以傷馬足者

*[Faded text, likely bleed-through or ghosting from the reverse side of the page.]*

○刑獄器械

○**答**唐律疏議漢時答則用竹今時則用楚故書云作教刑即其義也 ○**杖**同上

國語云薄刑用鞭扑書云鞭作官刑猶今之杖刑者也爰洎隋室以杖易鞭 ○**訊囚**

**杖**文獻通考唐制諸杖皆削去節目長三尺五寸

行杖大頭二分七釐小頭一分七釐答杖大頭二分小頭一分半其決答者腿分受決杖者背

腿鬲分受 ○**按** 本朝今諸杖皆三尺五寸一及常行杖大頭徑四分小頭三分答杖大頭

三分小頭二分此因唐制稍重明制則杖長共三尺五寸大頭小頭稍不同詳見大明律 ○

名物六帖 卷三 刑獄器械 六一 造造齋齋

常行杖 ○答杖 杖也 ○按常行杖 ○大頭 ○小頭

頭 ○桎梏 說文桎足械也 ○校 說文木囚也 ○

連木為 ○柳 說文頂械 ○文獻通考唐制一長

制則長五尺五寸頭闊一尺五寸 ○桎 字彙一

制一長六寸以上二尺以下廣三寸厚一寸 ○

按 本朝令桎長一尺八寸以下一尺二寸以

上明制則一長一尺六寸厚一寸蓋唐之桎

本朝謂 ○械 說文桎也 ○手械 文獻通考陳公罪

之桎也 ○械 說文桎也 ○手械 將決乘露車著三

械加拳手至市脫一及拳手為註拳音 ○拳

拱兩手曰拳 ○按拳手今囚人手鎖之類 ○

手 見 ○絞囚繩 明道雜誌市方陳刑戶富八子

理遂錯履安時求得劑而愈 ○木丸 唐書郝象

燒為灰以調藥一劑而愈 ○木丸 賢傳將刑

入必以一塞口始于武壘殺郝象賢 ○檻車

漢書陳餘傳貫高與趙王一囚車 三才圖會

一詣京師註以板四周之 ○囚車 畫床

即古之 ○木驢 錦繡萬花谷一問割罪上

盤車 ○按通鑿火頂一與此異

乃攻城 ○刑具 龍圖公案各准一犯由牌 水滸



刑部 卷三十一 刑部 刑部 刑部

一前引白混棍後隨○又當案孔  
日高聲讀罷一一衆人齊和一聲○明梏大

衍義補周禮掌囚士加一一以適市丘瓊山日  
加一一者謂書其姓名及其罪於梏而著之也

後世刑人書其罪以為招  
狀揭之於其首蓋本諸此○招狀見補周禮

註鄭司農云一者兩手共一  
木也梏者兩手各一木也○鈇史記平準書

煮鹽者一左趾○字彙一音第以鎖加足在  
日鈇在足日一○按本朝令凡流徙罪居作

者皆著一  
若盤枷

器財箋一終

