

易經

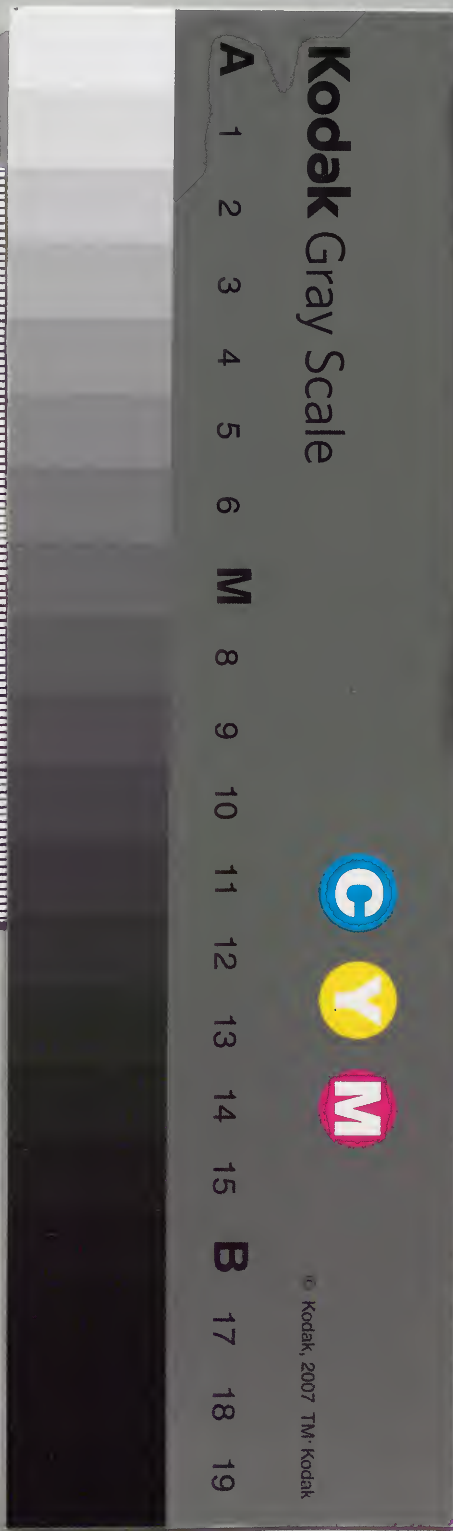
漢書門

一八四六  
一〇  
三〇  
一〇

類號 函號 架號 冊

內閣文庫	
番號	漢 1846
冊數	10 ( 1 )
函號	275 237
架號	類

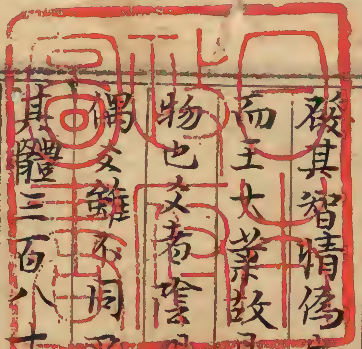
275-237



易序

易之為書，言卦爻象之義，備而天地萬物之情見，聖人之憂天下，來世其至矣。此天下而開其物，後天下而成其務，是故極其數以定天下之象，著其象以定天下之吉凶，六十四卦三百八十四爻，皆所以順性命之理，盡變化之道也。故之在理，則有萬殊，統之在道，則無二致。所以易有太極，是生兩儀，太極者道也，兩儀者陰陽也，陰陽一道也，太極究極也。

萬物之生負陰而抱陽莫不有太極莫不有  
兩儀細縕交感變化不窮形一受其生神一  
發其智情偽由焉萬緒起焉易所以定吉凶  
而王女業故易者陰陽之道也卦者陰陽之  
物也爻者陰陽之動也卦雖不同所同者奇  
偶爻雖不同所同者九六是以六十四卦為  
其體三百八十四爻互為其用遠在六合之  
外近在一身之中暫於瞬息微於動靜莫不  
有卦之象焉莫不有爻之義焉至哉易乎其



道至大而无不宜其用至神而无不存時固  
未始有一而卦未始有定象事同未始有窮  
而爻亦未始有定位以一時而索卦則拘於  
无變非易也以一事而明爻則窒而不通非  
易也知所謂卦爻象象之義而不知有卦爻  
象象之用亦非易也故得之於精神之運心  
術之動與天地合其德與日月合其明與四  
時合其序與鬼神合其吉凶然後可以謂之  
知易也雖然易之有卦易之已形者也卦之

有文卦之已見者也。已形已見者，可以言知。未形未見者，不可以名求。則所謂易者，果何如哉！此學者所當知也。

易程子傳序

易變易也。隨時變易以從道也。其為書也，廣大悉備，將以順性命之理，通幽明之故，盡事物之情，而示開物成物之道也。聖人之憂患後世，可謂至矣。去古雖遠，遺經尚存，然而前儒失意，以傳言後學，誦言而忘味，自秦而下，蓋无傳矣。予生予載之後，悼斯文之湮晦，將俾後人必流而求源，此傳所以作也。易有聖人之道，四焉。以言者尚其辭，以動者尚其象。

以制器者尚其象以下筮者尚其占吉凶消  
長之理進退存亡之道備於辭推辭者卦可  
以知變象與占在其中矣君子居則觀其象  
而玩其辭動則觀其變而玩其占得於辭不  
達其意者有矣未有不得於辭而能通其意  
者也至微者理也至著者象也體用一源顯  
微無間觀會通以行其典禮則辭无所不備  
故善學者求言以自近易於近者非知言者  
也予所傳者辭也由辭以得其意則在乎人

焉有宋元符二年己卯正月庚申河南程頤  
正叔序

易篇目

上經

上彖傳

上象傳

上繫辭傳

文言傳

序卦傳

下經

下彖傳

下象傳

下繫辭傳

說卦傳

雜卦傳

易卦名

乾	坤	屯	蒙	需
訟	師	比	小畜	履
泰	否	同人	大有	謙
豫	隨	蠱	臨	觀
噬嗑	賁	剝	復	无妄
大畜	頤	大過	坎	離
咸	恒	遯	大壯	晉
明夷	家人	睽	蹇	解

損	益	夬	姤	萃
升	困	井	革	鼎
震	艮	漸	歸妹	豐
旅	巽	兌	渙	節
中孚	小過	既濟	未濟	

易

上經

乾上

乾元亨利貞

初九潛龍勿用

九二見龍在田利見大人

九三君子終日乾乾夕惕若厲无咎

九四或躍在淵无咎

九五飛龍在天利見大人



上九亢龍有悔

用九見群龍无首吉

坤上下

坤元亨利牝馬之貞君子有攸往先迷後得

主利西南得朋東北喪朋安貞吉

初六履霜堅冰至

六二直方大不習无不利

六三含章可貞或從王事无成有終

六四括囊无咎无譽

六五黃裳元吉

六六龍戰于野其血玄黃

用六利永貞

震下坎上

屯元亨利貞勿用有攸往利建侯

初九盤桓利居貞利建侯

六二屯如遭如乘馬班如匪寇婚媾女子

貞不字十年乃字

六三即鹿无虞惟入于林中君子幾不如

舍往吝

六四乘馬班如求婚媾往吉无不利

九五屯其膏小貞吉

上六乘馬班如泣血漣如

坎下

蒙亨匪我求童蒙童蒙求我初筮告再三瀆瀆則不告利貞

初六發蒙利用刑人用說桎梏以往吝

九二包蒙吉納婦吉子克家

六三勿用取女見金夫不有躬无攸利

六四困蒙吝

六五童蒙吉

上九擊蒙不利為寇利禦寇

乾上

需有孚光亨貞吉利涉大川

初九需于郊利用恒无咎

九二需于沙小有言終吉

九三需于泥致寇至

六四需于血出自穴

九五需于酒食貞吉

上六入于穴有不速之客三人來敬之終

吉

坎下  
乾上

訟有孚窒惕中吉終凶利見大人不利涉天

川

初六不永所事小有言終吉

九二不克訟歸而逋其邑人三百戶无眚

六三食舊德貞厲終吉或從王事无成

九四不克訟復即命渝安貞吉

九五訟元吉

上九或錫鞶帶終朝三褫之

坎下  
坤上

師貞丈人吉无咎

初六師出以律否臧凶

九二在師中吉无咎王三錫命

六三師或輿尸凶

六四師左次无咎

六五田有禽利執言无咎長子帥師弟子

輿尸貞凶

上六大君有命開國承家小人勿用

坤上下

比吉原筮元永貞无咎木寧方來後夫凶

初六有孚比之无咎有孚盈缶終來有他

吉

六二比之自內貞吉

六三比之匪人

六四外比之貞吉

九五顯比王用三驅失前禽邑人不誡吉

上六比之无首凶

乾上下

小畜亨密雲不雨自我西郊

初九復自道何其咎吉

九二牽復吉

九三輿說輻夫妻反目

六四有孚血去惕出无咎

九五有孚攸如富以其隣

上九既雨既處尚德載婦貞厲月幾望君

子征凶

乾下

履虎尾不咥人亨

初九素履往无咎

九二履道坦坦幽人貞吉

六三眇能視跛能履履虎尾咥人凶武人

為于大君

九四履虎尾愬愬終吉

九五夬履貞厲

上九視履考祥其旋元吉

坤下

泰小往大來吉亨

初九拔茅茹以其彙征吉

九二包荒用馮河不遐遺朋亡得尚于中

行

九三无平不波无咎不復艱貞无咎勿恤  
其孚于食有福

六四翩翩不富以其鄰不戒以孚

六五帝乙歸妹以祉元吉

上六厥復于隍勿用師自邑告命貞吝

坤上

否之匪人不利君子貞大往小來

初六拔茅茹以其彙貞吉亨

六二包承小人吉大人否亨

六三包羞

九四有命无咎疇離祉

九五休否大人吉其亡其亡繫于苞桑

上九傾否先否後喜

離下

同人于野亨利涉大川利君子貞

初九同人于門无咎

六二同人于宗吝

九三伏戎于莽升其高陵三歲不興

九四乘其墉弗克攻吉

九五同人先號咷而後笑大師克相遇

上九同人于郊无悔

離上

大有元亨

初九无交害匪咎艱則无咎

九二大車以載有攸往无咎

九三公用亨于天子小人弗克

九四匪其蠱无咎

六五厥孚交如威如吉

上九自天祐之吉无不利

艮上

謙亨君子有終

初六謙謙君子用涉大川吉

六二鳴謙貞吉

九三勞謙君子有終吉

六四无不利撝謙

六五不富以其鄰利用侵伐无不利

上六鳴謙利用行師征邑國

坤下  
震上

豫利達侯行師

初六鳴豫凶

六二介于石不終日貞吉

六三盱豫悔遲有悔

九四由豫大有得勿疑朋盍簪

六五貞疾恒不死

上六冥豫成有渝无咎

震下  
兌上

隨元亨利貞无咎

初九官有渝貞吉出門交有功

六二係小子失丈夫

六三係丈夫失小子隨有求得利居貞

九四隨有獲貞凶有孚在道以明何咎

九五孚于嘉吉

上六拘係之乃從維之王用亨于西山

震下  
巽上



蠱元亨利涉大川先甲三日後甲三日

初六幹父之蠱有子考无咎厲終吉

九二幹母之蠱不可貞

九三幹父之蠱小有悔无大咎

六四裕父之蠱往見吝

六五幹父之蠱用譽

上九不事王侯高尚其事

乾下坤上

臨元亨利貞至于八月有凶

初九咸臨貞吉

九二咸臨吉无不利

六三甘臨无攸利既憂之无咎

六四至臨无咎

六五知臨大君之宜吉

上六敦臨吉无咎

坤上巽下

觀盥而不薦有孚顒若

初六童觀小人无咎君子吝

六二闕觀利女貞

六三觀我生進退

六四觀國之光利用賓于王

九五觀我生君子无咎

上九觀其生君子无咎

離上

噬嗑亨利用獄

初九履校滅趾无咎

六二噬膚滅鼻无咎

六三噬腊肉遇毒小吝无咎

九四噬乾肺得金矢利艱貞吉

六五噬乾肉得黃金貞厲无咎

上九何校滅耳凶

離上

賁亨小利有攸往

初九賁其趾舍車而徒

六二賁其須

九三賁如濡如永貞吉

六四賁如皤如白馬翰如匪寇婚媾

六五賁于丘園束帛戔戔吝終吉

上九白賁无咎

坤上  
艮下

剥不利有攸往

初六剥牀以足蔑貞凶

六二剥牀以辨蔑貞凶

六三剥之无咎

六四剥牀以膚凶

六五貫魚以宮人寵无不利

上九碩果不食君子得輿小人剥廬

震上  
坤下

復亨出入无疾朋来无咎反復其道七日来

復利有攸往

初九不遠復无祗悔无吉

六二休復吉

六三頻復厲无咎

六四中行獨復

六五敦復无悔

上六迷復凶有災眚用行師終有大敗以

其國君凶至于十年不克征

震下

无妄元亨利貞其匪正有眚不利有攸往

初九无妄往吉

六二不耕穫不菑畲則利有攸往

六三无妄之災或繫之牛行人之得邑人

之災

九四可貞无咎

九五无妄之疾勿藥有喜

上九无妄行有眚无攸利

乾下

大畜利貞不家食吉利涉大川

初九有厲利已

九二輿說輟

九三良馬逐利艱貞日閑輿衛利有攸往

六四童牛之牯无吉

六五豮豕之牙吉

上九何天之衢亨

震上

頤貞吉觀頤自求口實

初九舍甬靈龜觀我朵頤凶

六二顛頤拂經于丘頤征凶

六三拂頤貞凶十年勿用无攸利

六四顛頤吉虎視眈眈其欲逐逐无咎

六五拂經居貞吉不可涉大川

上九由頤厲吉利涉大川

巽上下

大過棟桡利有攸往亨

初六藉用白茅无咎

九二枯楊生稊老夫得其女妻无不利

九三棟桡凶

九四棟隆吉有宜吝

九五枯楊生華老婦得其士夫无咎无譽

上六過涉滅頂凶无咎

坎下

習坎有孚維心亨行有尚

初六習坎入于坎窞凶

九二坎有險求小得

六三來之坎坎險且枕入于坎窞勿用

六四樽酒簋飯用在納約自牖終无咎

九五坎不盈祗既平无咎

上六係用徽纆寘于叢棘三歲不得凶

離上

離利貞亨畜牝牛吉

初九履錯然敬之无咎

六二黃離元吉

九三日昃之離不鼓缶而歌則大耋之嗟

凶

九四突如其來如焚如死如棄如

六五出涕沱若戚嗟若吉

上九王用出征有嘉折首獲匪其醜无咎

下經

艮下

咸亨利貞取女吉

初六咸其拇

六二咸其腓凶居吉

九三咸其股執其隨往吝

九四貞吉悔亡憧憧往來朋從爾思

九五咸其脢无悔

上六咸其輔頰吉

巽下  
震上

恒亨无咎利貞利有攸往

初六浚恒貞凶无攸利

九二悔亡

九三不恒其德或承之羞貞吝

九四田无禽

六五恒其德貞婦人吉夫子凶

上六振恒凶

艮下  
乾上

遯亨小利貞

初六遯尾厲勿用有攸往

六二執之用黄牛之革莫之勝旣

九三係遯有疾厲畜臣妾吉

九四好遯君子吉小人否

九五嘉遯貞吉

上九肥遯无不利

乾下  
震上

大壮利貞



初九壯于趾征凶有孚

九二貞吉

九三小人用壯君子用罔貞厲羝羊觸藩

羸其角

九四貞吉悔亡藩决不羸壯于大輿之輹

六五喪羊于易无悔

上六羝羊觸藩不能退不能遂无攸利艱

則吉

離上

晉康侯用錫馬蕃厥晝日三接

初六晉如摧如貞吉罔孚裕无咎

六二晉如愁如貞吉受茲介福于其王母

六三象九悔亡

九四晉如鼫鼠貞厲

六五悔亡失得勿恤往吉无不利

上九晉其角維用伐邑厲吉无咎貞吝

離下

明夷利艱貞

初九明夷于飛垂其翼君子于行三日不食有攸往主人有言

六二明夷于左股用拯馬壯吉

九三明夷于南狩得其大首不可疾貞

六四入于左腹獲明夷之心于出門庭

六五箕子之明夷利貞

上六不明晦初登于天後入于地

離上

家人利女貞

初九闢有家悔亡

六二无攸遂在中饋貞吉

九三家人嗃嗃悔厲吉婦子嘻嘻終吝

六四富家大吉

九五王假有家勿恤吉

上九有孚威如終吉

離上

睽小事吉

初九悔亡喪馬勿逐自復見惡人无咎

九二遇主于巷无咎

六三見輿曳其牛御其天人且劓无初有終

九四睽孤遇元夫交孚厲无咎

六五悔亡厥宗噬膚往何咎

上九睽孤見豕負塗載鬼一車先張之弧

後說之弧匪寇婚媾往遇雨則吉

艮下

蹇利西南不利東北利見大人貞吉

初六往蹇來譽

六二王臣蹇蹇匪躬之故

九三往蹇來反

六四往蹇來連

九五大蹇朋來

上六往蹇來碩吉利見大人

坎下  
震上

解利西南无所往其來復吉有攸往夙吉

初六无咎

九二田獲三狐得黃矢貞吉

六三負且乘致寇至貞吝

九四解而拇朋至斯孚

六五君子維有解吉有孚于小人

上六公用射隼于高墉之上獲之无不利

既下

損有孚元吉无咎可貞利有攸往吉之用二

筮可用享

初九已事遄往无咎酌損之

九二利貞征凶弗損益之

六三三人行則損一人一人行則得其友

六四損其疾使遄有喜无咎

六五或益之十朋之龜弗克違元吉

上九弗損益之无咎貞吉利有攸往得臣

无家

震下  
巽上

益利有攸往利涉大川

初九利用為大作元吉无咎

六二或益之十朋之龜弗克違永貞吉王  
用享于帝吉

六三益之用凶事无咎有孚中行告公用  
圭

六四中行告公從利用為依遷國

九五有孚惠心勿問元吉有孚惠我德

上九莫益之或擊之立心勿恒凶

繞上

夫揚于王庭孚號有厲告自邑不利即戎利

有攸往

初九壯于前趾往不勝為咎

九二惕號莫夜有戒勿恤

九三壯于頄有凶君子夫夫獨行遇雨若

濡有愠无咎

九四臀无膚其行次且羸羊悔亡聞言不

信

九五覓陸夫夫中行无咎

上六无號終有凶

巽下  
乾上

姤女壯勿用取女

初六繫于金柅貞吉有攸往見凶羸豕孚

蹢躅

九二包有魚无咎不利賓

九三臀無膚其行次且厲无大咎

九四包無魚起凶

九五以杞包瓜含章有珥自天

上九姤其角吝无咎

坤下  
兌上

萃亨王假有廟利見大人亨利貞用大牲吉

利有攸往

初六有孚不終乃乱乃萃若號一握為笑

勿恤往无咎

六二引吉无咎孚乃利用禴

六三萃如嗟如无攸利往无咎小吝

九四大吉无咎

九五萃有位无咎匪孚元永貞悔亡

上六齋咨涕洟无咎

巽下

升元亨用見大人勿恤南征吉

初六允升大吉

九二孚乃利用禴无咎

九三升虛邑

六四王用亨于岐山吉无咎

六五貞吉升階

上六冥升利于不息之貞

巽下

困亨貞大人吉无咎有言不信

初六臀困于株木入于幽谷三歲不覿

九二困于酒食朱紱方來利用亨祀征凶

无咎

六三困于石據于蒺藜入于其宮不見其

妻凶

九四來徐徐困于金車吝有終

九五劓剛困于赤紱乃徐有說利用祭祀

上六困于葛藟于臲臲曰動悔有悔征吉

爻上

井改邑不改井无喪无得往來井井汔至亦未繙井羸其瓶凶

初六井泥不食舊井无禽

九二井谷射鮒甕敝漏

九三井渫不食為我心恻可用汲王明並

受其福

六四井甃无咎

九五井冽寒泉食

上六井收勿幕有孚元吉

離下

萃巳日乃孚无亨利貞悔亡

初九聿用黄牛之革

六二巳日乃萃之征吉无咎

九三征凶貞厲萃言三就有孚

九四悔亡有孚改命吉

九五大人虎變未占有孚



上六君子豹變小人革面征凶居貞吉

巽下

鼎元吉亨

初六鼎顛趾利出否得妾以其子无咎

九二鼎有實我仇有疾不我能即吉

九三鼎耳革其行塞雉膏不食方雨虧悔

終吉

九四鼎折足覆公餗其形渥凶

六五鼎黃耳金鉉利貞

上九鼎玉鉉大吉无不利

震下  
震上

震亨震來虩虩笑言啞啞震驚百里不喪匕

鬯

初九震來虩虩後笑言啞啞吉

六二震來厲億喪貝躋于九陵勿逐七日

得

六三震蘇蘇震行无眚

九四震遂泥

六五震往來厲億無喪有事

上六震索索視矍矍征凶震不于其躬于其鄰无咎婚媾有言

艮上

艮其背不獲其身行其庭不見其人无咎

初六艮其趾无咎利永貞

六二艮其腓不拯其隨其心不快

九三艮其限列其夤厲熏心

六四艮其身无咎

六五艮其輔言有序悔亡

上九敦艮吉

艮上

漸女歸吉利貞

初六鴻漸于干小子厲有言无咎

六二鴻漸于磐飲食衎衎吉

九三鴻漸于陸夫征不復婦孕不育凶利

禦寇

六四鴻漸于木或得其桷无咎

九五鴻漸于陸婦三歲不孕終莫之勝吉  
上九鴻漸于陸其羽可用為儀吉

巽上

歸妹征凶无攸利

初九歸妹以娣跛能履征吉

九二眇能視利函人之貞

六三歸妹以須反歸以娣

九四歸妹愆期遲歸有時

六五帝乙歸妹其君之袂不如其娣之袂

良日幾望吉

上六女承筐无實士刲羊无血无攸利

離上

豐亨王假之勿憂宜日中

初九遇其配主雖旬无咎往有尚

六二豐其蔀日中見斗往得疑疾有孚發

若吉

九三豐其沛日中見沫折其右肱无咎

九四豐其蔀日中見斗遇其夷主吉

六五未童有慶譽吉

上六豐其屋節其家闕其戶間其无人三

歲不覿凶

艱下

旅小亨旅貞吉

初六旅瑣瑣斯其所取災

六二旅即次懷其資得童僕貞

九三旅焚其次喪其童僕貞厲

九四旅于處得其資吝我心不快

六五射雉一天亡終以譽命

上九鳥焚其巢旅人先笑後號咷喪牛于

易凶

巽下

巽小亨利有攸往利見大人

初六進退利武人之貞

九二巽在牀下用史巫紛若吉无咎

九三頻巽吝

六四悔亡田獲三品

九五貞吉悔亡无不利无初有終先庚三

日後庚三日吉

上九巽在牀下喪其資斧貞凶

兌上

兌亨利貞

初九和兌吉

九二孚兌吉悔亡

六三來兌凶

九四商兌未寧介疾有喜

九五孚于剝有厲

上六引兌

坎下

渙亨王假有廟利涉大川利貞

初六用拯馬壯吉

九二渙奔其机悔亡

六三渙其躬无悔

六四渙其羣元吉渙有丘匪夷所思

九五渙汗其大號渙王居无咎

上九渙其血去逖出无咎

煖上

節亨苦節不可貞

初九不出戶庭无咎

九二不出門庭凶

六三不節若則嗟若无咎

六四安節亨

九五甘節吉往有尚

上六苦節貞凶悔亡

兌下  
巽上

中孚豚魚吉利涉大川利貞

初九虞吉有它不燕

九二鳴鶴在陰其子和之我有好爵吾與

爾靡之

六三得敵或鼓或罷或泣或歌

六四月幾望馬匹亡无咎

九五有孚攣如无咎

上九翰音登于天貞凶

艱上

小過亨利貞可小事不可大事飛鳥遺之音  
不宜上宜下大吉

初六飛鳥以凶

六二過其祖遇其妣不及其君遇其臣无

咎

九三弗過防之從或戕之凶

九四无咎弗過遇之往厲也戒勿用永貞

六五密雲不雨自我西郊公弋取彼在穴

上六弗遇過之飛鳥離之凶是謂災眚

離上

既濟亨小利貞初吉終亂

初九曳其輪濡其尾无咎

六二婦喪其茀勿逐七日得

九三高宗伐鬼方三年克之小人勿用

六四繻有衣袽終日戒

九五東鄰殺牛不如西鄰之禴祭實受其

福

上六滯其首厲

離上

未濟亨小狐汔濟滯其尾无攸利

初六滯其尾吝

九二曳其輪貞吉

六三未濟征凶利涉大川

九四貞吉悔亡震用伐鬼方三年有賞于

大國

六五貞吉无悔君子之光有孚吉

上九有孚于飲酒无咎滯其首有孚失是



上彖傳

大哉乾元萬物資始乃統天雲行雨施品物  
流形大明終始六位時成時乘六龍以御  
天乾道變化各正性命保合大和乃利貞  
首出庶物萬國咸寧

至哉坤元萬物資生乃順承天坤厚載物德  
合无疆含弘光大品物咸亨牝馬地類行  
地无疆柔順利貞君子攸行先迷失道後  
順得常西南得朋乃與類行東北喪朋乃

終有慶安貞之吉應地无疆

也剛柔始交而難生動乎陰中大亨貞雷雨之動滿盈天造草昧宜建侯而不寧

蒙山下有險險而止蒙蒙亨以亨行時中也匪我求童蒙童蒙求我志應也初筮告以剛中也再三瀆瀆則不告瀆蒙也蒙以養正聖功也

需領也險在前也剛健而不陷其義不困窮矣需有孚光亨貞吉位乎天位以正中也

利涉大川往有功也

訟上剛下險險而健訟訟有孚窒惕中吉剛柔而得中也終凶訟不可成也利見大人尚中正也不利涉大川入于淵也

師象也貞正也能以象正可以王矣剛中而應行險而順以此毒天下而民從之吉又何咎矣

比吉也比輔也下順從也原筮元永貞无咎以剛中也不寧方來上下應也後夫凶其

道窮也

小畜柔得位而上下應之曰小畜健而巽剛中而志行乃亨密雲不雨尚往也自我西郊施未行也

履柔履剛也說而應乎乾是以履虎尾不噬人亨剛中正履帝位而不疚光明也

泰小往大來吉亨則是天地交而萬物通也上下交而其志同也內陽而外陰內健而外順內君子而外小人君子道長小人道

消也

否之匪人不利君子貞大往小來則是天地不交而萬物不通也上下不交而天下無邦也內陰而外陽內柔而外剛內小人而外君子小人道長君子道消也

同人柔得位得中而應乎乾曰同人同人曰同人于野亨利涉大川乾行也文明以健中正而應君子正也唯君子為能通天下之志

大有柔得尊位大中而上下應之曰大有其  
德剛健而文明應乎天而時行是以元亨  
謹亨天道下際而光明地道卑而上行天道  
虧盈而益謙地道覆盈而流謙鬼神害盈  
而福謙人道惡盈而好謙謹尊而光卑而  
不可踰君子之終也

豫剛應而志行順以動豫豫順以動故天地  
如之而先達侯行師卒天地以順動故日  
月不過而四時不忒聖人以順動則刑罰

清而民服豫之時義大矣哉

隨剛來而柔動而說隨大亨貞无咎而天  
下隨時隨時之義大矣哉

蠱剛上而柔下巽而止蠱蠱元亨而天下治  
也利涉大川往有事也先甲三日後甲三  
日終則有始天行也

臨剛浸而長說而順剛中而應大亨而正天  
之道也至于八月有凶消不久也

大觀在上順而巽中正以觀天下觀盥而不

薦有孚顯若下觀而化也觀天之神道而  
四時不忒聖人以神道設教而天下服矣  
頤中有物曰噬嗑噬嗑而亨剛柔分動而明  
雷電合而章柔得中而上行雖不當位利  
用獄也

賁亨柔柔而文剛故亨分剛上而文柔故小  
利有攸往天文也文明以止人文也觀乎  
天文以察時變觀乎人文以化成天下  
剝剝也柔變剛也不利有攸往小人長也順

而止之觀象也君子尚消息盈虛天行也  
復亨剛反動而以順行是以出入无疾朋來  
无咎反復其道七日來復天行也利有攸  
往剛長也復其見天地之心乎

无妄剛自外來而為主於內動而健剛中而  
應大亨以正天之命也其匪正有眚不利  
有攸往无妄之往何之矣天命不祐行矣  
哉

大畜剛健篤實輝光日新其德剛上而尚賢

能止健大正也不家食吉養賢也利涉大川應乎天也

頤貞吉養正則吉也觀頤觀其所養也自求口實觀其自養也天地養萬物聖人養賢以及萬民頤之時大矣哉

大過大者過也棟橈本末弱也剛過而中巽而說行利有攸往乃亨大過之時大矣哉習坎重險也水流而不盈行險而不失其信維心亨乃以剛中也行有尚往有功也天

險不可升也地險山川丘陵也王公設險以守其國險之時用大矣哉

離麗也日月麗乎天百穀草木麗乎土重明以麗乎正乃化成天下柔麗乎中正故亨是以畜牝牛吉也

下彖傳

咸感也柔上而剛下二氣感應以相與止而說男下女是以亨利貞取女吉也天地感而萬物化生聖人感人心而天下和平觀

其所感而天地萬物之情可見矣

恒久也剛上而柔下雷風相與巽而動剛柔皆應恒恒亨无咎利貞久之於其道也天地之道恒久而不已也利有攸往終則有始也日月得天而能久照四時變化而能久成聖人久於其道而天下化成觀其所恒而天地萬物之情可見矣

遯亨遯而亨也剛當位而應與時行也小利貞浸而長也遯之時義大矣哉

大壯大者壯也剛以動故壯大壯利貞大者正也正大而天地之情可見矣

晉進也明出地上順而麗乎大明柔進而上行是以康侯用錫馬蕃庶晝日三接也

明入地中明夷內文明而外柔順以蒙大難文王以之利艱貞晦其明也內難而能正其志箕子以之

家人女正位乎內男正位乎外男女正天地之大義也家人有嚴君焉父母之謂也父

父子兄弟第夫夫婦婦而家道正正  
家而天下定矣

睽火動而上澤動而下二女同居其志不同  
行說而麗乎明柔進而上行得中而應乎  
剛是以小事吉天地睽而其事同也男女  
睽而其志通也萬物睽而其事類也睽之  
時用大矣哉

蹇難也險在前也見險而能止知矣哉蹇利  
西南往得中也不利東北其道窮也利見

大人往有功也當位貞吉以正邦也蹇之  
時用大矣哉

解險以動動而免乎險解解利西南往得象  
也其來復吉乃得中也  
有攸往夙吉往有  
功也天地解而雷雨作雷雨作而百果草木  
皆甲拆解之時大矣哉

損損下益上其道上行損而有孚元吉无咎  
可貞利有攸往昔之用二簋可用享二簋  
應有時損剛益柔有時損益盈虛與時偕



行

益損上益下民說无疆自上下下其道大光  
利有攸往中正有慶利涉大川木道乃行  
益動而巽日進无疆天施地生其益无方  
凡益之道與時偕行

夬決也剛決柔也健而說決而和揚于王庭  
柔乘五剛也孚號有厲其危乃光也告自  
邑不利即戎所尚乃窮也利有攸往剛長  
乃終也

姤遇也柔遇剛也勿用取女不可與長也天  
地相遇品物咸章也剛遇中正天下大行  
也姤之時義大矣哉

萃聚也順以說剛中而應故聚也王假有廟  
致孝享也利見大人亨聚以正也用大牲  
吉利有攸往順天命也觀其所聚而天地  
萬物之情可見矣

柔以時升巽而順剛中而應是以大亨用見  
大人勿恤有慶也南征吉志行也

困剛揜也險以說困而不失其所亨其唯君子  
子貞大人吉以剛中也  
有言不信尚口  
乃窮也

巽乎水而上水井井養而不窮也改邑不改  
井乃以剛中也汔至亦未繙井未有功也  
羸其瓶是以凶也

革水火相息二女同居其志不相得曰革已  
日乃孚革而信之文明以說大亨以正革  
而當其悔乃亡天地革而四時成湯武革

命嗟乎天而應乎人革之時大矣哉

鼎象也以木巽火亨飪也聖人亨以享上帝  
而大亨以養聖賢突而耳目聰明柔進而  
上行得中而應乎剛是以九亨

震亨震來虩虩恐致福也笑言啞啞後有則  
也震驚百里驚遠而懼邇也出可以守宗  
廟社稷以爲祭主也

艮止也時止則止時行則行動靜不失其時  
其道光明艮其止止其所也上下敵應不

相與也是以不獲其身行其庭不見其人  
无咎也

漸之進也女歸吉也進得位往有功也進以  
正可以正邦也其位剛得中也止而巽動  
不窮也

歸妹天地之大義也天地不交而萬物不興  
歸妹人之終始也說而動所歸妹也征凶  
位不當也无攸利柔乘剛也

豐大也明以動故豐王假之尚大也多憂宜

日中宜照天下也日中則昃月盈則食天  
地盈虛與時消息而况於人乎况於鬼神  
乎

旅小亨柔得中乎外而順乎剛止而麗乎明  
是以小亨旅貞吉也旅之時義大矣哉

重巽以申命剛巽乎中正而志行柔皆順乎  
剛是以小亨利有攸往利見大人

兌說也剛中而柔外說以利貞是以順乎天  
而應乎人說以先民民忘其勞說以犯難

民忘其死說之大民勸矣哉

渙亨剛來而不窮柔得位乎外而上同王假有廟王乃在中也利涉大川乘木有功也

節亨剛柔分而剛得中苦節不可貞其道窮也說以行險當位以節中正以通天地節而四時成節以制度不傷財不害民

中孚柔在内而剛得中說而巽孚乃化邦也豚魚吉信及豚魚也利涉大川乘木舟虛也中孚以利貞乃應乎天也

小過者過而亨也過以利貞與時行也柔得中是以小事吉也剛失位而不中是以不可大事也有飛鳥之象焉飛鳥遺之音不宜上宜下大吉上逆而下順也

既濟亨小者亨也利貞剛柔正而位當也初士口柔得中也終止則亂其道窮也

未濟亨柔得中也小狐汔濟未出中也滯其尾无攸利不續終也雖不當位剛柔應也

