

禮記注疏

120
510
60

漢書門	六	三	九
類	一	五	三
函	二	三	九
架	一	五	三
冊	二	三	九

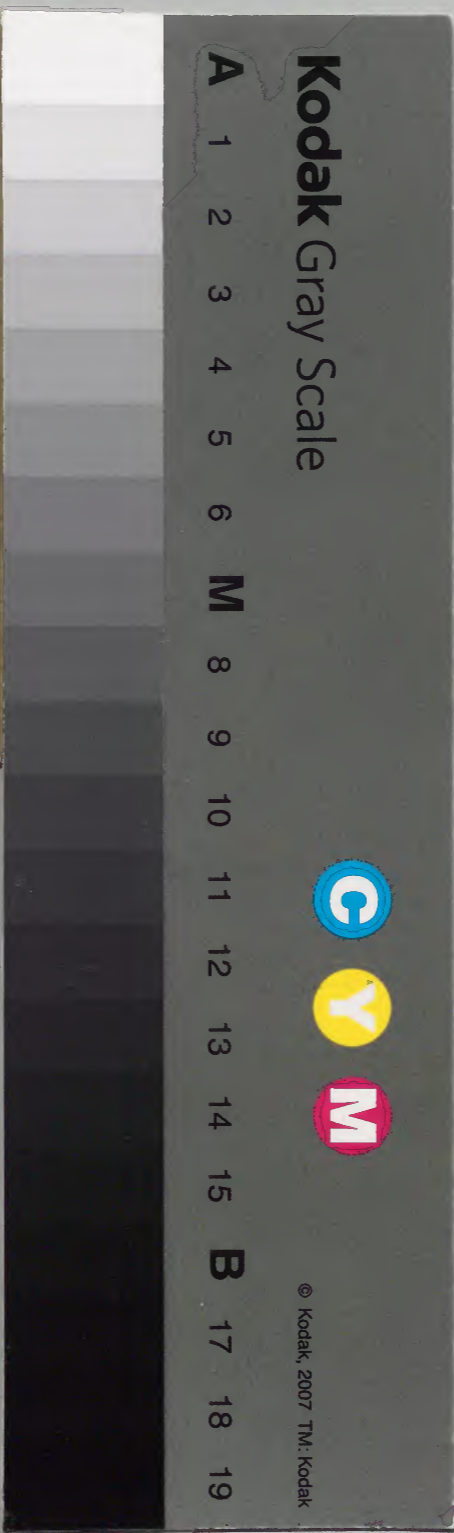
內閣文庫	
番號	漢 6139
冊數	125 (94)
函號	276 17

內閣文庫	
番號	漢 6139
冊數	125 (95)
函號	276 17

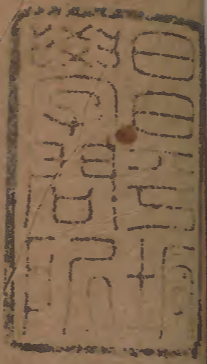
內閣文庫	六	三	九
漢書	一	五	三
類	二	三	九
架	一	五	三
冊	二	三	九

內閣文庫	
番號	漢 6139
冊數	125 (96)
函號	276 17

內閣文庫	
番號	漢 6139
冊數	125 (97)
函號	276 17



禮記注疏



館書圖京東			
三〇冊	三四號	三四架	經書類
			漢書門



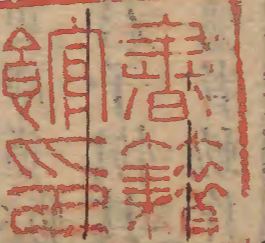
經書十卷



聖記註疏卷第五十

漢鄭氏說文

唐孔穎達疏



中庸第三十一

○陸曰鄭云以其記中和之為用也

聖祖之德也○正義曰按鄭目錄云名曰中庸者以其記德也作之以昭明聖祖之德此於別錄屬通論

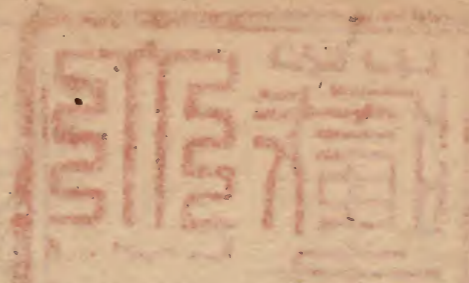
天命之謂性率性之謂道修道之謂教○天命謂天所

命生人者也是謂性命木神則仁金神則義火神則禮水神則信土神則知孝經說曰性者生之質命人

禮記

卷五十一

及古



所稟受度也率循也循性行之是謂道修治也治而

廣之人放傲之是曰教○率所律反知音智下知者大知皆同放方往反傲戶教

反道也者不可須臾離也可離非道也○道猶道路

也出入動作由之離之惡乎從也○離力智反下及註同惡音身是

故君子戒慎乎其所不睹恐懼乎其所不聞○小人

閑居為不善無所不至也君子則不然雖視之無人

聽之無聲猶戒慎恐懼自修正是其不須臾離道○

丁古反恐匡勇反莫見乎隱莫顯乎微故君子慎其

獨也○慎獨者慎其閑居之所為小人於隱者動作

言語自以為不見睹不見聞則必肆盡其情也若育

佔聽之者是為顯見甚於衆人之中為之○見賢遍反註顯見

同一音如字○喜怒哀樂之未發謂之中發而皆中節

謂之中和也者天下之大本也和也者天下之達道

也○中為大本者以其含喜怒哀樂禮之所由生政

教自此出也○樂音洛註同中丁致中和天地位焉

萬物育焉○致行之至也位猶正也育生也長也○

竹丈○天命至育焉○正義曰此節明中庸之德必

命之謂性者天本無體亦無言語之命但人感自然

而生有賢愚吉凶若天之付命遣使之然故云天命

老子云道本無名強名之曰道但人自然感生有剛柔好惡或仁或義或禮或知或信是天性自然故云謂之性。率性之謂道率循也。道者通物之名言依循性之所感而行不令違越是之曰道感仁行仁感義行義之屬不失其常合於道理使得通達是率性之謂道。修道之謂教。謂人君在上修行此道以教於下是修道之謂教也。○圖天命至曰教。○正義曰云天命謂天所命生人者也。是謂性命。按易乾象云乾道變化各正性命是也。云木神則仁者皇氏云東方春主施仁亦主施生云金神則義者秋為金主嚴殺義亦果敢斷決也。云火神則禮者夏為火主照物而有分別禮亦主分別云水神則信冬主閉藏充實不虛水有內明不欺於物信亦不虛詐也。云土神則知者金木水火土無所不載土所含義者多知亦所含者衆故云土神則知云孝經說曰性者生之質命人所稟受也。不云命者鄭以通解性命為一故不復言命但性情之義說者不通亦略言之。寶易云性之與情猶波之與水靜時是水動則是波。

靜時是性動則是情左傳云天有六氣降而生五行至於含生之類皆感五行生矣。唯人獨稟秀氣故禮道云人者五行之秀氣被色而生既有五行之性因五常而有六情則性之與情似全與印之印之用非金亦因金而有銀印情之所用非性亦有性而有情則性者靜情者動故樂記云人生而靜天之性也感於物而動性之欲也故詩序云情動於中是也但感五行在人為五常得其清氣備者則為聖人得其濁氣簡者則為愚人降聖以下愚人以上所稟或多或少不可言一故分為九等孔子云唯上與下愚不移二者之外逐物移矣故論語云性相近也者此謂聖人修行仁義禮智信以為教化道猶道路也。道者開通性命猶如道路開通於大人行於道路不可須臾離也。若離道則礙難不通猶善道須臾離棄則身有患害而生也。可離非道也者若荒梗塞澀之處是可離棄以非道路之所由猶如凶惡邪僻之行是可離棄以亦非善道之行故云可離非道也。

乃且反行 子曰中庸其至矣乎民鮮能久矣

也言中庸為道至美頤人罕能久行

之為德其至矣乎鮮息淺反下 子曰道之不行也我

知之矣知者過之愚者不及也道之不明也我知之

矣賢者過之不肖者不及也人莫不飲食也鮮能知

味也 罕知其味謂愚者所以不及也過與不及使

道不行唯禮能為之中 子曰道其不行矣夫

夫 正義曰此一節是子思引仲尼之言廣明中庸

之行賢者過之不肖者不及也中庸之道鮮能行之

君子中庸 小人反中庸 君子之中庸也 君子而時中者此覆說

而時節其中謂喜怒哀不過節也故云君子而時中者此覆說

小人之中庸也 小人而無忌憚也者此覆說小人反

中庸之事言小人而無忌憚也 小人將此以為常亦以

為中庸故云小人之中庸也 子曰中庸其至矣乎

寡能長久而行鮮罕也言中庸為至美故人罕能久

行之 子曰道之不行也我知之矣者此覆說人寡

能行中庸之事道之所以不行者言我知其道之不

輕於道故過之以遠於道故不及也道之不明也我

知之矣者言道之所以不顯明我亦知其所以由也

賢者過之不肖者不及也言道之不行為易故知者

君子中庸 小人反中庸 君子而時中者此覆說

而時節其中謂喜怒哀不過節也故云君子而時中者此覆說

過之愚者不及道之不明為難故云賢者過之不肖者不及是以變知稱賢變愚稱不肖是賢時於智不肖勝於愚也○人莫不飲食也鮮能知味也者言飲食易也知味難也猶言人莫不行中庸但鮮能久行之言知之者易行之者難所謂愚者不能及中庸也按與義云張華辨鮮師贖別薪苻朗為青州刺史善能知味食雞知棲半露食為知其黑白此皆晉書文也子曰道其不行矣夫者夫子既傷道之不行又哀閔傷之云時無明君其道不復行也○反中至庸也○正義曰反中庸者所行非中庸者言用非中以為常是反中庸故云所行非中庸云亦自以為中庸也解經小人之中庸雖行惡事亦自謂為中庸云其容貌若子而又時節其中也解經君子而時中云其容貌小人又以無良難為常行者解經小人而無忌憚既無忌憚則不時節其中庸也

子曰舜其大知也與舜好問而好察邇言隱惡而揚善

執其兩端用其中於民其斯以為舜乎

言而善易以進又察而行之也兩端過與不及也用

其中於民賢與不肖皆能行之也斯此也其德如此

乃號為舜舜之言充也

子曰至舜乎○正義曰此一經明舜能行中庸之行

先察近言而後至於中庸也○舜其大知也愚者既

能包容大道又能察於近言即是大知也○執其兩

端用其中於民者端謂頭緒謂知者過之愚者不及

言舜能執持愚知兩端用其中道於民使愚知既能

行之○其斯以為舜乎者斯此也以其德化如此故

號之為舜○舜之言充也○正義曰按諡法云受

禪成功曰舜又云仁義盛明曰舜皆是道德充滿之

意故言舜為充也

言中庸難為之難也
言中庸難為之難也
言中庸難為之難也

子路問強強勇者所好也子曰南方

之強與北方之強與抑而強與言三者所以為強

者異也抑辭也而之言女也謂中國也女音汝

柔以教不報無道南方之強也君子居之南方以

舒緩為強不報無道謂犯而不校也反報也衽金

革死而不厭北方之強也而強者居之衽猶席也

北方以剛猛為強衽而審反又而故君子和而不

流強哉矯中立而不倚強哉矯國有道不變塞焉強

哉矯國無道至死不變強哉矯此抑女之強也流

猶移也塞猶實也國有道不變以趨時國無道不變

以辟害有道無道一也矯強貌塞或為色矯居表

依彼反徐子路至哉矯○正義曰此一節明中庸

其蟻反子路至哉矯○正義曰此一節明中庸

同能擇中庸言已有強故問之問強中亦兼有中庸

否庾氏云問強中之中庸者然此問之亦如論語云

子謂顏淵曰用之則行舍之則藏唯我與爾有是夫

子路曰子行三軍則誰與之類是也○子曰南方之

強與北方之強與抑而強與者抑語助也而之言女

也女子路也夫子將答子路之問且先反問子路言

強有多種女今所問問何者之強為南方為北方為

中國女所能之強也子路之強行中國之強也古謂

柔以教不報無道南方之強也君子居之反問既竟
 夫子遂為歷解之南方為荆陽之南其地多陽陽氣
 舒散人情寬緩和柔假令人有無道加已已亦不報
 和柔為君子之道故云君子居之○社金革死而不
 厭北方之強也而強者居之者社臥席也金革謂軍
 戎器械也北方沙漠之地其地多陰陰氣福急故人
 生剛猛恒好鬪爭故以甲鎧為席寢宿於中至死不
 厭非君子所處而強梁者居之然唯云南北不云東
 西者鄭冲云是必南北互舉蓋與東西俗同故不言
 也故君子而不流強哉矯此以下皆述中國之強
 也流移也矯亦強貌也不為南北之強故性行和合
 而不流移心行強哉形貌矯然○中立而不倚強哉
 矯者守正獨立而不偏倚志意強哉形貌矯然○國
 有道不變塞焉強哉矯者若國有道守直不變德行
 充實志意強哉形貌矯然○國無道至死不強強哉
 矯者若國之無道守善至死性不改變志意強哉形
 貌矯然○此抑女至強貌○正義曰此抑女之強也
 也何以知之上文既說三種之強又見南方之強又

見北方之強唯抑而之強未見故知此經所云者是
 抑女之強也云流移也者以其性和剛不流移隨物
 合和而不移亦中庸之德也云國有道不變以趨時
 者國雖有道不能隨逐物以求榮利今不解變已志
 以趨會於時也云矯強貌者
 矯是壯大之形故云強貌也

子曰素隱行怪後世有述焉吾弗為之矣
 素讀為攻

城攻其所係之係係猶鄉也言方鄉僻害隱身而行

詭譎以作後世名也弗為之矣取之也
 ○係音素鄉本又作嚮音

亮反下皆下倮久委反下同
 君子遵道而行半途而廢吾弗能

已矣
 廢猶罷止也弗能已矣汲汲行道不為時人

一之隱行
 ○汲音急隱行下孟反
 君子依乎中庸遯世不見知而

不悔唯聖者能之言隱者當如此也唯舜為能如

此○運本又作君子之道費而隱言可隱之節也

費猶侷也道不費則仕愚可以與知焉及其至也

雖聖人亦有所不知焉夫

婦之不肖可以能行焉及其至也

雖聖人亦有所不能焉與讀為贊者皆與之與言匹夫匹婦愚耳亦

可以其與有所知可以其能有所行者以其知行之

極也聖人有不能如此舜好察邇言由此故與與音

預註皆與之與以其與天地之大也人猶有所憾與音

憾恨也天地至大無不覆載人尚有所恨焉况於聖

人能盡備之乎憾本又作威故君子語大天下莫

能載焉語小天下莫能破焉語猶說也所說大事

謂先王之道也所說小事謂若愚不肖夫婦之知行

也聖人盡兼行詩云鸞飛戾天魚躍于淵言其上下

察也察猶著也言聖人之德至於天則鸞飛戾天

至於地則魚躍于淵是其著明於天地也鸞悅專

鸞戾力計呂結二反躍君子之道造端乎夫婦及其

至也察乎天地夫婦謂匹夫匹婦之所知所行

在老
反夫匹
者素鄉
行怪與
之矣者
遜而名
正義曰
若言由
今不能
器止也
隱行○
行道不
之德若
知而無
若不能
子曰至
天地○
正義曰
此一節
論夫子
雖隱
行中庸
又明中
庸之道
初則起
於
匹夫匹
婦終則
徧於天
地○素
隱行怪
後世有
述焉
者素鄉
也謂無
道之世
身鄉幽
隱之處
應須靜
默若
行怪與
之事求
立功名
使後世
有所迷
焉○吾
弗為
之矣者
取之也
如此之
事我
不能為
之以其
身雖隱
遜而名
欲彰也
○
素讀為
攻城攻
其所徠
之素○
正義曰
司馬法
文言身
隱而行
詭譎以
作後世
之名
若言由
洗耳之
屬是也
○君子
遵道而
行半塗
而廢
者言君子
之初既
遵道德
而行當
須行之
終竟
今不能
終竟猶
如人行
於道路
半塗而
自休廢
猶
器止也
○吾弗
能已矣
已猶止
也○吾
弗能如
時人半
隱行○
正義曰
謂作詭
譎求名
是也○
君子以
隱終始
行道不
能止也
○君子
至能之
○言君子
依行中
庸始
之德若
能時無
道隱遜
於世雖
有才德
不為時
人所
知而無
悔恨之
心如此
者非凡
人所能
唯聖者
能然
若不能
依行中
庸者雖
隱遜於
世不為
人所知
則有

獨恨之心也○
記云舜耕於歷山漁於雷澤陶於河濱是不見知而
不悔○君子之道費而隱註云言可隱之節費猶倦
也言君子之人道直亂世道德違費則隱而不仕若
道之不費則當仕也○夫婦之愚可以與知焉者言
天下之事千端萬緒或細小之事雖夫婦之愚偶然
與知其善惡若芻蕘之言有可聽用故云與知○及
其至也雖聖人亦有所不知焉者言道之至極如造
化之理雖聖人不知其所由故云及其至也雖聖人
亦有所不知焉○夫婦之不肯可以能行焉以行之
至極故也○前文據其知此文據其行以其知行有異
故別起其文但知之易行之難故上文云夫婦之愚
行之難故此經云夫婦之不肯不肯勝於愚也○及
其至也雖聖人亦有所不能焉者知之與行之皆是
至極既至極故聖人有所不能也○
與讚者皆與
皆與之與○正義曰士冠禮云其饗冠者贊者皆與
謂干與也云舜好察邇言由此故與者即愚夫愚婦
有所識知故也與語助也○天地之大也人猶有所
已矣

臧者憾恨也言天地至大無物不養無物不覆載如
冬寒夏暑人猶有怨恨之猶如聖人之德無善不包
人猶怨之是不可備也中庸之道於理為難太兼
包始可以備也○故君子語大天下莫能載焉者語
說也大謂先王之道言君子語說先王之道其事既
大天下之人無能載之者○語小天下莫能破焉
者若說細碎小事似秋毫不可分破也○聖人盡
能分破之者言事似秋毫不可分破也○聖人盡
兼行○正義曰謂兼行大小之事小事則愚夫愚婦
所知行大事則先王之大道前文云雖聖人有所不知
不能此云大事聖人兼行之者前云有所不知不能
謂於小事不勝匹夫匹婦耳非謂大事不能也故此
云兼兼行之○詩云鸞飛戾天魚躍于淵言其上下
察也者此大雅旱麓之篇美文王之詩引之者言聖
人之德上至於天則鸞飛戾天是翱翔得所聖人之
德下至於地則魚躍于淵是游泳得所言聖人之德
上下明察詩本文云鸞飛戾天喻惡人遠云魚躍于
淵喻善人得所此引斷章故與詩義有異也○君子

之道造端乎夫婦者言君子行道初始造立端緒起
於匹夫匹婦之所知所行者○及其至也察乎天地
者言雖起於匹夫匹婦所知所行及其
其至極之時明察於上下天地也

子曰道不遠人人之為道而遠人不可以為道言
道
即不遠於人人不能行也詩云伐柯伐柯其則不遠
執柯以伐柯睨而視之猶以為遠則法也言持柯
以伐木將以為柯近以柯為尺寸之法此法不遠人
人尚遠之明為道不可以遠
○柯古何反睨徐音詣睨睨也故君子
以人治人改而止言人有罪過君子以人道治之
其人改則止赦之不責以人所不能忠恕違道不遠

禮記疏
卷之二十一
及

施諸已而不願亦勿施於人○違猶去也君子之道

四丘未能一焉所求乎子以事父未能也所求乎臣

以事君未能也所求乎弟以事兄未能也所求乎朋

友先施之未能也○聖人而曰我未能明人當勉之

無已庸德之行庸言之謹有所不足不敢不勉有餘

不敢盡言願行行願言○庸猶常也言德常行也言

常謹也聖人之行實過於人有餘不敢盡常為人法

從禮也○行行皆下孟反註聖人之行同或一讀皆如字 君子胡不慥慥爾

○君子謂眾賢也慥慥守實言行相應之貌○慥七到反行

○下孟反應於陵反 君子素其位而行不願乎其外素

富貴行乎富貴素貧賤行乎貧賤素夷狄行乎夷狄

素患難行乎患難君子無入而不自得焉○係皆讀

為素不願乎其外謂思不出其位也自得謂所鄉不

失其道○難乃且 在上位不陵下在下位不援上○

援謂牽持之也○援音同 正已而不求於人則無怨上

不怨天下不尤人○無怨人無怨之者也論語曰君

子求諸已小人求諸人○已音紀怨於願反又故君

子居易以俟命小人行險以徼幸○易猶平安也俟

命聽天任命也險謂傾危之道○易以政反註

道不遠人人之為道至險以微幸○正義曰此一節

明中庸之道去人不遠但行於已則外能及物○道

不遠人者言中庸之道不遠離於人身言人能以道

於已則是中庸也○人之為道而遠人不可以為道

言人為中庸之道當附近於人謂人所能行則已所

行可以為道若違理離遠則不可施於已又不可行

於人則非道也故云人之為道而遠人不可以為道

也○詩云伐柯伐柯其則不遠執柯以伐柯睨而視

之猶以為遠此陶風伐柯之篇美周公之詩柯斨柯

也周禮云柯長三尺博三寸則法也言伐柯斨也柯

柄長短其法不遠也但執柯睨而視之猶以為遠言

欲行其道於人其法亦不遠但近取法於身何異持

柯以伐柯人猶以為遠明為道之法亦不可以遠即

所不願於上無以交於下所不願於下無以事上况

是在身外於他人之處欲以為道何可得乎明行道

在於身而求道也○故君子以人治人改而正者以

道去人不遠言人有過君子當以人道治此有過之

人改而正若人自改而休止不須更責不能之事若

人所不能則已亦不能是行道在於已身也○忠恕

違道不遠者忠者內盡於心恕者外不欺物恕也

忖度其義於人遠去也言身行忠恕則去道不遠也

○施諸已而不怨亦勿施於人者諸於他人亦不

不善之事施之於已已所不願亦勿施於他人亦不

願故也○所求乎子以事父未能也言此四者欲明

求之於他人必先行之於已徵求其子以孝道事已

已須以孝道事父母故云所求乎子以事父未能也

欲求朋友以恩惠施已則已當先施恩惠於朋友也

○庸德之行庸言之謹庸常也謂自修已身常以德

而行常以言而謹也○有所不足不敢不勉謂已之

才行有所不足之處不敢不勉而行之○有餘不敢

及古

一盡謂已之才行有餘於人常持謙退不敢盡其才行
以過於人○言顧行者使言不過行相顧視於行○
行顧言者使行副於言謂相顧視於言也○君子樹
不慥慥爾慥慥守實言行相應之貌胡猶何也既顧
言行相副君子何得不慥慥然守實言行相應之道
也○君子素其位而行不願乎其外至行乎患難素
鄉也鄉其所居之位而行其所行之事不願行在位
外之事論語云君子思不出其位也鄉富貴之中行
道於富貴謂不驕不淫也鄉貧賤之中則行道於貧
賤謂不諂不憚也鄉夷狄之中行道於夷狄夷狄雖
陋亦隨其俗而守道不改鄉患難之中行道於患難
而臨危不傾守死於善道也○君子無入而不自得
焉者言君子所入之處皆守善道在上位不陵下此
素富貴以陵人若以高貴陵人是不行富貴之道○在
下位不援上者此素貧賤行貧賤也援牽持也若身
處貧賤則安之宜令自樂不得援牽富貴若以援牽
富貴是不行貧賤之道○正已而不求於人則無怨

此素夷狄行夷狄也若身入夷狄夷狄無禮義當自
正已而行不得求於彼人則彼人無怨已者論語云
言忠信行篤敬雖之夷狄不可棄○上不怨天下不
尤人此素患難行患難也尤過也責也苟皆應之患
難則亦甘焉不得上怨天下尤人故論語云不怨天
不尤人是也○故君子居易以俟命者易謂平安也
言君子以道自處恒居乎安之中以聽待天命也○
小人行險以徵幸小人以惡自居恒行險難傾危之
事以徵求榮幸之道論語曰
不仁者不可以久處約是也

子曰射有似乎君子失諸正鵠反求諸其身

其身不以怨人畫布曰正棲皮曰鵠

正鵠皆鳥名也一日正正也鵠直也犬射則張

皮侯而棲鵠賓射張布侯而設正也棲細兮反君子
之道辟如行遠必自邇辟如登高必自卑

豐巴流 卷五十五 反古

邇近也行之以近者卑者始以漸致之高遠○辟音

邇音爾卑音婢詩曰妻子好合如鼓瑟琴兄弟既翕

和樂且耽宜爾室家樂爾妻帑○琴瑟聲相應和也

翁令也耽亦樂也古者謂子孫曰帑此詩言和室家

之道自近者始○奸呼報反翕許急反樂音洛下及

作擊同尚書傳毛詩箋並云子也杜預註子曰父母

其順矣乎謂其教令行使室家順子曰至妻帑

上雖行道在於己身故此一節覆明行道在身之事

以射譬之射有似乎君子者言凡人之射有似乎

君子之道失諸正鵠反求諸其身者諸於也求責

也正謂賓射之侯鵠謂大射之侯言射者失於正鵠

謂失不中正鵠不責他人反鄉自責其身言君子之

人失道於外亦反自責於己君子行道譬如行遠必

自邇譬如登高必自卑者自從也邇近也卑下也行

之以遠者近之始升之以高者卑之始言以漸至高

遠不云近者遠始卑者高始也勤行其道於身然後

能被於物而可謂之高遠耳○詩云妻子好合如鼓

瑟琴兄弟既翕和樂且耽此小雅棠棣之篇美文王

之詩記人引此者言行道之法自近始猶如詩人之

所云欲和遠人先和其妻子兄弟故云妻子好合情

意相得如似鼓彈瑟與琴音聲相和也兄弟盡皆翕

合情意和樂且復耽之耽之者是相好之甚也宜爾

室家樂爾妻帑者宜善爾之室家愛樂爾之妻帑帑

子也古者謂子孫為帑故甘誓云子則帑戮汝於人

也○子曰父母其順矣乎者正義曰因上和於遠

人先和室家故此一經次之父母其順矣乎謂父母

能以教令行乎室家其和順矣乎言中庸之道先使

室家和順乃能和順於外即上云道不遠施諸已

子曰鬼神之為德其盛矣乎祝之而弗見聽之而弗聞

體物而不可遺體猶生也可猶所也不有所遺言

萬物無不以鬼神之氣生也使天下之人齊明盛服

以承祭祀洋洋乎如在其上如在其左右明猶潔

也洋洋人想思其傍僂之貌齊側皆皮本亦作齋

左右也徐方岡反僂徐於愷反又音愛詩曰神之思不可度思矧可

射思格來也矧況也射厭也思皆聲之助言神之

來其形象不可億度而知事之盡敬而已況可厭倦

乎格古百反度待洛反註同矧詩忍反註同夫微

之顯誠之不可揜如此夫言神無形而著不言而

誠夫音扶著張慮反誠夫音扶著張慮反誠夫音扶著張慮反

能顯著誠信中庸之道與鬼神之道相似亦從微至

著不言而自誠也體物而不可遺者體猶生也可

猶所也言萬物生而有形故云體物而不可遺者

言鬼神之氣生也使天下之人齊明盛服

以承祭祀者明猶潔也言而鬼神能生養萬物故天下

之人齊戒明潔盛飾衣服以承祭祀洋洋乎如在

其上如在其左右者言鬼神之形狀人想像之如在

人之上如在人之左右想其形也詩曰神之格

思不可度思矧可射思者作來也思辭也矧況也射

厭也此大雅柳之篇刺厲上之詩詩人刺時人祭祀

懈倦故云神之來至以其無形不可度知恒須恭敬

況於祭祀之末可厭倦也言不可厭倦也記者引

微昧不見而精靈與人為言凶是從微之顯也○誠之不可揜者言鬼神誠信不可揜故善者必降之以福惡者必降之以禍如此天者此詩人所云何可厭倦夫語助也此鬼神即與易繫辭云是故知鬼神之情狀與天地相似以能生萬物也按彼註木火之神生物金水之神終物彼以春夏對秋冬故以春夏生物秋冬終物其實鬼神皆能生物終物也故此云物而不可遺此雖說陰陽鬼神人之鬼神亦附陰陽之鬼神故此云齊明盛服以承祭祀是兼人之鬼神也

子曰舜其大孝也與德為聖人尊為天子富有四海之內宗廟饗之子孫保之休安也○與音餘故大德必得其位必得其祿必得其名必得其壽名令聞也○音問下故天之生物必因其材而篤焉材謂其質

也篤厚也言善者天厚其福惡者天厚其毒皆由

其本而為之故栽者培之傾者覆之栽讀如文王

初載之栽栽稱殖也培也今時人名草木之植曰

栽築墻立版亦曰栽栽亦為茲覆敗也○栽依註音災將才反註

同植也培蒲回反覆芳也反詩曰嘉樂君子憲憲令

德宜民宜人受祿於天保佑命之自天申之故大德

者必受命憲憲興盛之貌係安也佑助也○嘉戶

本作假音同假嘉也皇音加善也憲子日至受命

音顯註同一音如字佑音祐下註同○正義曰此

一節明中庸之德故能守而有天下受天之命也○子孫係之者師說云舜禪禹禹何言係者此子孫承係

元記疏
祭禮故云保周時陳國是舜之後。故大德必得其位者以其德大能覆養天下。故必得其位如孔子有大德而無其位也。按援神契云丘為制法士黑線不代蒼黃言孔子黑龍之精不令代周家木德之蒼也。孔演圖又云聖人不空生必有所制以顯天心。丘為木鐸制天下法是也。必得其壽者據舜言之。而夫子不長壽以勤憂故也。故天之生物必因其材而篤焉。材謂質性也。篤厚也。言天之所生隨物質性而厚之。善者因厚其福。舜禹是也。惡者因厚其毒。桀紂是也。故四凶黜而舜受禪也。故栽者培之。傾者覆之。栽殖也。培益也。言道德自能豐殖。則天因而培益之。傾者覆之者若無德自取傾危者。天亦因而覆敗之也。○栽讀至曰栽。○正義曰栽讀如文。王初栽之。栽者按詩大明云文王初載。天作之合。彼註云載識也。言文王生適有所識。天為之生配謂小大。如此載為栽殖者。載容兩義。亦得為識。亦以為殖。此對傾者覆之故。以為殖云築墻立版。亦曰栽者。按莊二十九年左傳云水昏

正而栽謂立版築也。○詩曰嘉樂君子。憲憲令德。○此大雅嘉樂之篇。美成王之詩。嘉善也。憲憲與盛之貌。詩人言善樂君子。此成王之憲憲。然有令善之德。按詩本文。憲憲為顯顯。與此不同者。齊魯詩與毛詩不同。故也。○宜民宜人。受祿于天。休命之自天也。之故。大德者必受命者。宜民謂宜養萬民。宜人謂宜官人。其德如此。故受福于天。佑助也。休安也。天乃保安。佑助命之為天子。今中重福之作記者。引註大德必受命之義。則舜之為也。

子曰無憂者其唯文王乎。以王季為父。以武王為子。父作之子。述之。○聖人以立法度為大事。子能述成之。

則何憂乎。堯舜之父。子則有凶頑。禹湯之父。子則寡。今聞父子相成。唯文王武王。續大王王季。文王之

緒壹戎衣而有天下身不失天下之顯名尊為天子
富有四海之內宗廟饗之子孫依之國續繼也緒業
也戎兵也衣讀如殷聲之誤也齊人言殷聲如衣虞
夏商周氏者多矣今姓有衣者殷之冑與壹戎殷者
一用兵伐殷也○續徐音纂哉管反大音泰下及註
大王皆同一戎衣依註衣作殷於巾
反謂一用兵伐殷也尚書依字讀為一著
戎衣而天下大定冑與直救反下音餘 武王末受
命周公成文武之德追王大王王季上祀先公以天
子之禮斯禮也達乎諸侯大夫及士庶人父為大夫
子為士葬以大夫祭以士父為士子為大夫葬以士

祭以大夫期之喪達乎大夫三年之喪達乎天子父
母之喪無貴賤一也國末猶老也追王大王王季者
以王迹起焉先公組紺以上至后稷也斯禮達於諸
侯大夫士庶人者謂葬之從死者之爵祭之用生者
之祿也言大夫葬以大夫士葬以士則追王者改葬
之矣期之喪達於大夫者謂旁親所降在大功者其
正統之期天子諸侯猶不降也大夫所降天子諸侯
絕之不為服所不臣乃服之也承葬祭說期三年之
喪者明于事父以孝不用其尊卑變○末亡遺反追
王于泥反註追

王同期音基註同組音祖繼古開反組紺大王之父
也亦曰諸整整音置雷反以上時掌反不為服于偽
反也武王聖德相承王有天下上能追尊大王王季
因明天子以下及士庶人葬祭祀之禮各隨文解之
○以王季為父以武王為子父作之子述之者言文
王以王季為父則王季能制作禮樂文王奉而行之
也○武王繼大王王季文王之緒者繼繼也緒業也
言武王能繼繼父祖之業以王天下也豈戎衣而有
天下者戎兵也言一用兵伐殷而勝之也○衣讀
為殷○正義曰按尚書武成云一戎衣謂一著戎衣
而滅殷此云一者以經武王繼大王王季文王三人
之業一用滅殷對三人之業為一耳由三人之業故
一身滅之鄭必以衣為殷者以十一年觀兵於孟津
十三年滅紂是再著戎衣不得稱一戎衣故以衣為
殷故註云齊人言殷聲如衣○武王未受命此美周
公之德也末猶老也謂武王年老而受命平定天下

也斯禮也達乎諸侯大夫及士庶人者斯此也言周
公尊崇先公之禮非而大夫士所行乃下達於諸侯大
夫士庶人等無間尊卑皆得上尊禮父以已之祿祭
其先人猶若周公以成王天子之禮祀其先公也○
父為大夫子為士葬以大夫祭以士者謂父既為大
夫祭以士禮貶其先人而云尊之者欲明以已之祿
祀其先人也○期之喪達乎大夫者欲見大夫之尊
猶有期喪為旁親所降在大功者得為期喪還著大
功之暇故云達乎大夫若天子諸侯旁期之喪則不
為服也○三年之喪達乎天子者為正統在三年之
喪父母及適子并妻也達乎天子者言天子皆服之
不云父母而云三年者包適子也天子者言天子皆服之
三年包之者以三年必待三年然後娶所以達子之
志故通在三年之中是以昭十五年左傳云穆后崩
天子壽卒叔向云王一歲而有三年之喪二焉是包
后為三年也直云達乎天子不云諸侯者諸侯旁親
尊同則不降故喪服大功章云諸侯為姑姊妹嫁於
國君者是也○父母之喪無貴賤一也唯父母之喪

禮記疏

卷之三

及右

無問天子及士庶人其服並同故云無貴賤一也○
受命後七年而崩故鄭註洛誥文王受命而受命
取白魚皆七年是也云追王大王王季者以王迹起
焉按詩頌周本紀云大王居岐之陽實始翦商是王迹
起也云先公組紼以上至后稷也者組紼大王之父
一名諸鯨周本紀云亞圍卒子太公叔類立太公卒
子古公直父立又世本云亞圍雲生太公組紼諸鯨
則叔類組紼諸鯨蓋是一人也此又云追王大王王季
上祀先公則先公之中包后稷也故云組紼以上至
后稷也按司服云享先王則衾冕先公則鷩冕以上
後為周之始祖祫祭於廟當同先王用衾則先公無
衾雖后稷及大王王季之等不得廣及先公故天保
云禴祠烝嘗于公先王是四時常祀但有后稷諸鯨
以下故鄭註天保云先公謂后稷至諸鯨此皆盡望
經上下釋義故不同或有至字誤也云則追王者改

葬之美者以大王王季身為諸侯葬從死者之爵則
大王王季祇得為諸侯葬禮不得言追王從天子法
故知追王之時而更改葬用天子禮按大傳云武王
追王大王王季歷此云周公追王不同者武王
既伐紂追王布告天下周公追王而改葬故不同也云
期之喪達乎大夫者謂旁親所降在大功者熊氏云
此對天子諸侯故云期之喪達乎大夫其實大夫為
大功之喪得降小功小功之喪得降總麻是大功小
功皆達乎大夫熊氏又云天子為正統之喪適婦大
功適孫之婦小功義武然但無正文耳云所不臣乃
服之也者喪服傳云始封之君不臣諸父昆弟封君
之子不臣諸父而臣昆弟但不臣者皆以本服服也
子曰武王周公其達孝矣乎夫孝者善繼人之志善述
人之事者也春秋修其宗廟陳其宗器設其裳衣薦
其時食禮記修謂掃糞也宗器祭器也裳衣先祖之衣

禮記卷之二十二 及古制

禮記卷之三十一 祭義 三十一

衣服也設之當以授尸也時食四時祭也○掃悉報反糞弗運

反本亦作橫亦作拊同宗廟之禮所以序昭穆也序爵所以辨

貴賤也序事所以辨賢也旅酬下為上所以遠賤也

燕毛所以序齒也○序猶次也爵謂公卿大夫士也

事謂薦羞也以辨賢者以其事別所能也若司徒奉

牛宗伯共雞牲矣文王世子曰宗廟之中以爵為位

崇德也宗人授事以官尊賢也旅酬下為上者謂若

特牲饋食之禮賓弟子兄弟之子各舉觶於其長也

逮賤者宗廟之中以有事為榮也燕謂既祭而燕也

燕以髮色為坐祭時尊尊也至燕親親也商亦年也

○昭穆常逢反穆又作穆音同建木又作建音同音代

燕於見反註並同別彼列反其音恭讀其位及辨音

至長竹丈反下謂長同踐其位行其禮奏其樂敬其所尊愛其

所親事死如事生事亡如事存孝之至也○踐猶升

也其者其先祖也踐或為繼郊社之禮所以事上帝

也宗廟之禮所以祀乎其先也○社祭地神不言后

土者省文領反明乎郊社之禮禘嘗之義治國其

如示諸掌乎○示讀如寘諸河于之寘寘置也物而

在掌中易為知力者也序爵辨賢尊尊親親治國之

要○不依註音寘之或反易以或反知力音智本亦
則如子治之要也治有吏反一本作治國之要治
廟行郊祀之禮所以能治國如置物掌中也各隨文
志伐紂武王能繼而承之尚書武成曰予小子其承
厥志是善繼人之志也○善述人之事者也言文王
有文德為王基而周公制禮以贊述之故洛誥云考
朕昭子刑乃畢文祖德是善述人之事也此是武王
與昭齒穆與穆齒是也○序爵所以辨貴賤也者若昭
謂次序爵謂公卿大夫士也謂祭祀之時公卿大夫
各以其爵位齒列而助祭祀是辨貴賤也故文王世
子云宗廟之中以爵為位崇德也宗人授事以官尊
賢也是也○序事所以辨賢也者事謂薦羞也序謂
次序所供祭祀之事若司徒奉牛司馬奉羊宗伯共
雞是分別賢能堪任其官也○旅酬下為上所以建

賤也○旅衆也逮及也謂祭末飲酒之時使一人舉
觴之後至旅酬之時使卑者二人各舉觴於其長者
卑下者先飲是下者為上賤者在先是恩意先及於
賤者故云所以逮賤也按特牲饋食之禮主人洗爵
獻長兄弟獻眾兄弟之後眾賓弟子於西階兄弟
子于東階各舉觴於其長也弟子等皆是下賤而得
舉觴是有事於宗廟之中是其榮也又制受爵是逮
賤也○燕毛所以序齒也者言祭末燕時以毛髮為
次序是所以序年齒也故註云燕謂既祭而燕也燕
以髮色為坐祭時尊尊也至燕親親也○踐其位行
其禮者踐升也謂孝子升其先祖之位行祭祀之禮
也○治國其如示諸掌乎註云示讀如宣諸河于之
寘寘置也者若能明此序爵辨賢尊親則
治理其國其事為易猶如置物於掌中也

哀公問政子曰文武之政布在方策其人存則其政舉
其人亡則其政息

方版也策籥也息猶滅也

策初

禮記

卷之四

及

華反版音板 人道敏政地道敏樹敏猶勉也樹謂

殖草木也人之無政若地無草木矣敏或為謀夫政

也者蒲盧也蒲盧螺贏謂土蜂也詩曰螟蛉有子

螺贏負之螟蛉桑蟲也蒲盧取桑蟲之子去而變化

之以成為己子政之於百姓若蒲盧之於桑蟲然蒲

盧如字爾雅云螺贏蒲盧即今之細腰蜂也一名

亦作蠶同螟莫旒反故為政在人在於得賢人也取

人以身修身以道修道以仁取人以身言明君乃

能得人仁者人也親親為大義者宜也尊賢為大親

親之殺尊賢之等禮所生也人也讀如相人偶之

人以人意相存問之言在下位不獲乎徐所例反

上民不可得而治矣此句其屬在下著脫誤重在

此治直吏反一音知故君子不可以不修身思修

身不可以不事親思事親不可以不知人思知人不

可以不知天言修身乃知孝知孝乃知人知人乃

知賢不肖知賢不肖乃知天命所府佑天下之達道

五所以行之者三曰君臣也父子也夫婦也昆弟也

朋友之交也五者天下之達道也知仁勇三者天下

之達德也所以行之者一也

變也○知音智下及乎或生而知之或學而知之或

困而知之及其知之一也

義之事已臨之而有不足乃始學而知之此達道也

○長竹丈○長竹丈或安而行之或利而行之或勉強而行之

及其成功一也

其兩反○哀公至一也○正義曰此一節明哀公問

修身并明達道有五行之者三令各隨文解之○文

在於方蹟簡策○其人存則其政舉者雖在方策其

事久遠此廣陳為政之道其人謂賢人舉猶行也存

謂道德存存也若得其人道德存存則能興行政

故云舉也○其人亡則其政息若位無賢臣政所以

謂道德滅亡不能興舉於政教若位無賢臣政所以

滅絕也○人道敏樹者樹植草木也言為人君當勉力

政○地道敏樹者樹植草木也言為人君當勉力

生殖也人之無政若地無草木地既無心云勉力者

以地之生物無倦似若人勉力行政然也○夫政也

者蒲盧也蒲盧取桑蟲之子以為己子善為政者化

養他民以為己民若蒲盧然也○故為政在人言君

行善政則民從之故欲為善政者在於得賢人也○

取人以身明君欲取賢人先以修身正己身則賢人至

也○修身以道言欲修正其身先須行於道德也○

修道以仁者言欲修道德必須先修仁義○仁者人

也親親為大者仁謂仁恩相親偶也言行仁之法在

於親偶欲親偶疎人先親已親然後比親已疏故云

親親為大○義者宜也尊賢為大宜謂於事得宜即

是其義故云義者宜也尊賢為大宜謂於事得宜即

豐巴疏

卷五十一

及古

服之節降殺不同是親親之衰殺公卿大夫其爵各異是尊賢之等禮者所以辨明此上諸事故云禮所生也。在下位不獲乎上者鄭謂此句應在下章著脫誤重在此耳。○故君子不可以不修身思修身不可以不事親言思念修身之道必先以孝為本故云不可以不事親。○思事親不可以不知人既思事親不可不先擇友取人也。○思知人不可以不修善降之百祥思擇人必先知天時所佑助也。謂人作善降之百祥作不善降之百殃當捨惡修善也。○五者天下之達道也。五者謂君臣父子夫婦昆弟朋友之交皆是人間常行道理事得開通故云達道也。○知仁勇三者天下之達德也。言知仁勇人所常行在身為德故云天下之達德也。○言百上用此三德以行五道五事為本故云道三者為末故云德若行五道必須三德無知不能識其理無仁不能安其事無勇不能果其行故必須三德也。○所以行之者一也。言百王以來行此五道三德其義一也。古今不變也。○或生而知之謂天生自知也。○或學而知之或因學而知之。○

或困而知之謂臨事有困由學乃知。○及其知之一也。言初知之時其事雖別既知之後並皆是知故云及其知之。○或利而行之謂貪其利益而行之。此五事行之。○或無害則利而行之也。故論語云知者得其榮名於已無害則利而行之也。故論語云知者利仁是也。○或勉強而行之或畏懼罪惡勉力自強而行之。○及其成功一也。雖行之有異及其所行成功是一也。言皆得成功矣。皇氏云所知所行謂上五道三德今謂百行皆然非唯三五而已也。

子曰好學近乎知力行近乎仁知恥近乎勇知斯三者

則知所以修身知所以治人知所以

治人則知所以治天下國家矣

乃知修身則修身以此三者為基

豐巴流

如字徐凡為天下國家有九經曰修身也尊賢也親
下孟反親也敬大臣也體羣臣也子庶民也來百工也柔遠
人也懷諸侯也體猶接納也子猶愛也遠人蕃國
之諸侯也子如字徐將吏反修身則道立尊賢則
不惑親親則諸父昆弟不怨敬大臣則不眩體羣臣
則士之報禮重子庶民則百姓勸來百工則財用足
柔遠人則四方歸之懷諸侯則天下畏之不惑謀
者良也不眩所任明也眩玄通反
哀公為政須修身知人行五道三德之事此以下夫
子更為哀公廣說修身治天下之道有九種常行之

事又明修身在於至誠若能立誠所以贊天地動鬼
神也博厚配地高明配天各隨文解之此一節覆明
上生而知之學而知之困而知之行學近乎知者
則前文或學而知之蓋能好學無事不知故云近乎
知也力力行近乎仁者此則前文或利而行之以其
勉力行善故近乎仁也知恥近乎勇者知前文困
而行之及勉強而行之以其知自羞恥勤勉遇事不
避危難故近乎勇也前經生而知之不覆說者以其
生知自然合聖故不須覆說也凡為天下國家有
九經者此夫子為哀公說治天下國家之道有九種
常行之事論九經之次目也體羣臣也者體謂接
納言接納羣臣與之同體也子庶民也者謂子愛
庶民也來百工也者謂招來百工也修身則道
立者此一經覆說行九經則致其功用也修身則道
立者謂修正其身不為邪惡則道德與立也尊賢
則不惑者以賢人輔則故臨事不惑所謀者善也
敬大臣則不眩者眩亦惑也以恭敬大臣任使分明
故於事不惑前文不惑謀國家大事此云不眩謂謀

禮記

卷之三

及右

國家衆事但所謀之事大小有殊所以異其文○體
羣臣則士之報禮重者羣臣雖賤而君尊接納之則
臣感君恩故爲君死於患難是報禮重也○于庶民
則百姓勸子愛也言愛民如此則百姓勸勉以事上
也○來百工則財用足百工與財用也君若賞賚招
來之則百工皆自至故國家財用豐足○柔遠人則
四方歸之遠謂蕃國之諸侯四方則蕃國也懷諸侯
則天下畏之懷安撫也君若安撫懷之則諸侯服從
兵強土廣故
天下畏之

齊明盛服非禮不動所以修身也去讒遠色賤貨而貴
德所以勸賢也尊其位重其祿同其好惡所以勸親
親也官盛任使所以勸大臣也忠信重祿所以勸士
也時使薄斂所以勸百姓也日省月試旣廩稱事所

以勸百工也送往迎來嘉善而矜不能所以柔遠人
也繼絕世舉廢國治亂持危朝聘以時厚往而薄來
所以懷諸侯也

雖恩不同義必同也尊重其祿位所以貴之不必授
以官守天官不可私也官盛任使大臣皆有屬官所
任使不親小事也忠信重祿有忠信者重其祿也時
使使之以時日省月試考校其成功也旣讀爲餼餼

廩稍食也廩人職曰乘其事考其弓弩以下上其食
○齊側者反去起呂反遠千萬反奸惡呼報反下烏
路反又竝如字註同斂力驗反旣依註音餼許氣反

虞彼錦反一本又力錦反稱尺證反朝直
造反稟苦報反一音古老反上時掌反
正義曰此一節說行九經之沙○齊明盛服者齊謂
整齊明謂嚴明盛服謂正其衣冠是修身之體也此
等非禮不動是以勤親親也者尊其位謂授以大位重其祿同其
好惡所以勸親親也者尊其位謂授以大位重其祿同其
謂重多其祿位崇重而已不可任以職事同其好惡
好謂慶賞惡謂誅罰言於同姓既有親疏恩親雖不
同義必須等故不特有所好惡○勸親親也者尊位
重祿所以勉之同其好惡以勸親親也○官盛
任使所以勸大臣也○官盛謂官之盛大有屬官者當
令任使屬官不可以小事專勞大臣大臣懷德故云
所以勸大臣也○日省月試既廉稱事所以勸百工
也○日省月試既廉稱事所以勸百工
每月試其所作之事又飲食禮廉稱當其事功多則
厚功少則餼薄是所以勸百工也○治亂持危者
國以懷諸侯也厚往謂諸侯還國王者以其財

則諸侯歸服故所以懷諸侯也○
正義曰尊正其祿位者言同姓之親既非賢才但尊
重其祿位榮貴之而已不必授以官守也云大臣皆
有屬官所任使不親小事也者若周禮六卿其下各
有屬官其細小者皆屬官為之是不親小事也云
既讀為餼餼廩精食也者以既與廩連文又與餼字
聲同故讀既為補食者謂稍給之故周禮月終均
其稍食是也引稟人職者證其餼廩稱事按周禮夏
官稟人掌弓矢之材其職云乘其事乘謂計算其所
為之事考其弓弩謂考其弩之善惡多少以下上
其食下謂取退上謂增益善者則增上其食惡者則
減其食故也

凡為天下國家有九經所以行之者一也凡事豫則立
不豫則廢言前定則不跲事前定則不困行前定則

禮記疏

卷之三十三

及古

不疚道前定則不窮
一謂當豫也。踰也。疚，病也。人不能病之。孟反。疚音救。躒音給。行下。凡為至不。曰此一節明前九經之法唯在豫前謀之故云。所以行之者一也。一謂躒也。○言前定則不踰者按字林云踰躒也。躒謂行倒蹶也。將欲發言能豫前思定然後出口則言得流行不有躒蹶也。○事前定則不困者困乏也。言欲為專之時先須豫前思定則臨事不困。○行前定則不疚者疚病也。言欲為行之時豫前思定則行不疚病。○道前定則不窮者言欲行道之時豫前謀定則道無窮也。○言人不能病之。○正義曰解經行前定則不疚人若行不豫前思定人或不信病害之既前定而後行故人不能病害也。

禮記註疏卷第五十二終

禮記註疏卷第五十三

漢鄭氏註

唐孔穎達疏

中庸

在下位不獲乎上民不可得而治矣
獲得也言臣不

得於君則不得居位治民獲乎上有道不信乎朋友
不獲乎上矣信乎朋友有道不順乎親不信乎朋友
矣順乎親有道反諸身不誠不順乎親矣誠身有道
不明乎善不誠乎身矣
言知善之為善乃能行誠

禮記流

卷五十三

及古則

禮記疏
卷之五十一
二
於身然後可得之事。○在下位不獲乎上者，須誠信也。言人臣處在下位，不得於君上之意，則不得居位以治民。故云：民不可得而治矣。○獲乎上，有道不信乎朋友，不獲乎上矣。者言臣欲得君上之意，先須有道德，信著朋友。若道德無信著乎朋友，則不得君上之意矣。言欲得上意，先須信乎朋友也。○信乎朋友，有道不順乎親，不信乎朋友矣。者言欲行信著於朋友，先須有道德，順乎親。若不順乎親，則不信乎朋友矣。○順乎親，有道德，反於己身，使有至誠，若身不能欲順乎親，必須有道德，反於己身，使有至誠，若身不能至誠，則不能順乎親矣。○誠身，有道德，不明乎善，不誠乎身矣。者言欲行至誠於身，先須有道德，明乎善，行始能至誠乎身。能至誠乎身，始能順乎親，順乎親，始能信乎朋友，信乎朋友，始能得君上之意。得乎君上之意，始得居位治民也。

誠者天之道也。誠之者人之道也。誠者不勉而中，不思

而得，從容中道。聖人也。誠之者，擇善而固執之者也。

言誠者天性也。誠之者學而誠之者也。因誠身說

有大至誠。○中，丁仲反。又，如字。誠者，至者也。○正

若先須身有至誠，此經明至誠之道。不為而誠，不息而得

當學其至誠之性。是上天之道，不為而誠，不息而得

也。若天之性，自然信著四時，是天之道。誠之者，人之道

也。者，然人能勉力學此至誠，是人之道也。不學則不

得。故云：人之道。○誠者，不勉而中，不思而得，從容中

道。聖人也。者，此覆說上文。誠者，天之道也。唯聖人能

然謂不勉勵而自中，當於善不思慮而自得於善。從

容閑暇而自中乎道，以聖人性合於天道，自然故云

聖人也。○誠之者，擇善而固執之者也。此覆說上文

誠之者，人之道也。謂由學而致此至誠，謂賢人也。言

禮記疏

卷之五十一

二

選擇善事而堅固執之行之不已遂致至誠也。因誠身說有大至誠。正義曰以前經云欲事親事君先須修身有大至誠故此說有大至誠。大至誠則經云誠者天之道也聖人是矣。

博學之審問之慎思之明辨之篤行之有弗學學之弗能弗措也有弗問問之弗知弗措也有弗思思之弗得弗措也有弗辨辨之弗明弗措也有弗行行之弗篤弗措也人一能之已百之人十能之已千之果能此道矣雖愚必明雖柔必強。此勸人學誠其身也。

果猶決也。皆同謂也。其反。此勸人學誠其身也。上經誠之者擇善固執之事。有弗措也。弗措也者謂身有事不能常變。習業須勤。少學之措。

置也言學不至於能不措置休廢必待能之乃已也。以下諸事皆然此一句覆上博學之也。有弗問問之弗知弗措也覆上審問之也。有弗思思之弗得弗措也覆上慎思之也。有弗辨辨之弗明弗措也覆上明辨之也。有弗行行之弗篤弗措也覆上篤行之也。人一能之已百之人十能之已千之謂他人性識聰敏一學則能知之已當百倍用功而學使能知之言已加心精勤之多恒百倍於他人也。果能此道矣雖愚必明雖柔必強果謂果決也若決能為此百信用功之道識慮雖復愚弱而必至明強此勸人學誠其身也。

自誠明謂之性自明誠謂之教誠則明矣明則誠矣。

自由也由至誠而有明德是聖人之性者也由明德而有至誠是賢人學以成之也有至誠則必有明德。

禮記疏 卷之三十三 及古開

有明德則必有至誠

註

自誠至誠矣。正義曰：此一經顯天性至誠或學而能兩

者雖異功用則相通。自誠明謂之性者此說天性自誠者自由也言由天性至誠而身有明德此乃自然天性如此故謂之性自明誠謂之教者此自明而至誠由身聰明勉力學習而致至誠非由天性教習而致故云謂之教然則自誠明謂之性聖人之德也。自明誠謂之教賢人之德也。誠則明矣者言聖人天性至誠則能明其德由至誠而致明也。明則誠矣者謂賢人由身聰明勉學乃致至誠故云明則誠矣是誠則能明明則能誠優劣雖異二者皆通有至誠也。

唯天下至誠為能盡其性能盡其性則能盡人之性能

盡人之性則能盡物之性能盡物之性則可以贊天

地之化育可以贊天地之化育則可以與天地參矣

註

盡性者謂順理之使不失其所也贊助也育生也

助天地之化生謂聖人受命在王位致太平

音 泰 大

唯天至參矣。正義曰：此明天性至誠聖人之道也。唯天下至誠者謂一天下之內至極誠信為聖人也。為能盡其性者以其至極誠性與天地合故能盡其性既盡其性則能盡其人與萬物之性是以以下云能盡人之性既能盡人性則能盡萬物之性故能贊助天地之化育功與天地相參上云誠者天之道此兼云地者上說至誠之理自神妙而來故特云天之道此據化育生物故并云地也。

其次致曲曲能有誠誠則形形則著著則明明則動動

則變變則化唯天下至誠為能化

者也致至也曲猶小小之事也不能盡性而有至誠

於有義焉而已形謂人見其功也盡性之誠人不能見也著形之大者也明著之顯者也動動人心也變改惡為善也變之久則化而性善也
○其次至能化一經明賢人習學而致至誠故云其次致曲曲謂細小之事言其賢人致行細小之事不能盡性於細小至誠由學而來故誠則人見其功是誠則形也初有小形後乃大而明著故云形則著也若天性至誠之人不能見則不形不著也
○著則明明則動者由著故顯明由明能感動於衆
○動則變變則化者既感動人心漸變惡為善變而既久遂至於此言惡人全化為善人無復為惡也
○唯天下至誠為能化言唯天下學致至誠之人為能化惡為善改移舊俗不知前經天生至誠能盡其性與天地參矣
○其次至善也
○正義曰以前經云自明誠謂之教是由明而

致誠是賢人次於聖人故云其次謂自明誠也云不能盡性而有至誠於有義焉而已者言此次誠不能如至誠盡物之性但能有至誠於細小物焉而已云形謂人見其功也者由此誠彰露人皆見其功也云盡性之誠人不能見也者言天性至誠神妙無體人則大形著云變之久則化而性善也者解經變則化初漸謂之變變時新舊兩體俱有變盡舊體而有新體謂之為化如月令鳩化為鷹是為鷹之時非復鳩也猶如善人無復有惡也

至誠之道可以前知國家將興必有禎祥國家將亡必有妖孽見乎蓍龜動乎四體禍福將至善必先知之不善必先知之故至誠如神
○可以前知者言天不欺至誠者也前亦先也禎祥妖孽蓍龜之占雖其時

有小人愚主皆為至誠能知者出也四體謂龜之四

足春占後左夏占前左秋占前右冬占後右貞頑音

驕反左傳云地反物為妖說文作媿云衣服歌謠草

木之怪謂之媿孽魚列反說文作螿云禽獸蟲蝗之

怪謂之螿一本乎作反至誠之道可以前知者此由身有

於著音尸為于偽反反至誠之內是天生至誠亦通

學而至誠故前經云自明誠謂之教是賢人至誠同

聖人也言聖人賢人俱有至誠之行天所不欺可知

前事國家將興必有禎祥者禎祥吉之萌兆祥善也

言國家之將興必先有嘉慶善祥也又說禎祥者言

人有至誠天地不能隱如文王有至誠招赤雀之瑞

也國本有今異曰禎本無今有曰祥何為本有今異

者何胤云國本有雀今有赤雀來是禎也國本無鳳

今有鳳來是祥也尚書祥桑穀共生于朝是惡此經

云善何得入國者以吉凶先見者皆曰祥別無義也

國家將亡必有妖孽者妖孽謂凶惡之萌兆也妖猶

傷也傷甚曰孽謂惡物來為妖傷之徵若魯國鸚鵡

來巢以為國之傷徵按左傳云地反物為妖說文云

衣服歌謠草木之怪為妖禽獸蟲蝗之怪為孽見

乎著龜動乎四體者所以先知禎祥妖孽見乎著龜

卦兆發動於龜之四體也禍福將至者○禍為妖

孽福謂禎祥萌兆豫來是禍福將至○善必先知之

者善謂福也○不善必先知之者不善謂禍也○故

至誠如神者言至誠之道豫知前事如神之微妙故

云至誠如神也○謂云雖其時有小人愚主皆為至

誠能知者出也○正義曰鄭以聖人君子將興之時

或聖人有至誠或賢人有至誠則國之將興禎祥可

所以得知國家之將亡而有妖孽者雖小人愚主由

至誠之人生在亂世猶有至誠之德此妖孽為有至

誠能知者出也按周語云幽王二年三川皆震伯陽

父曰周將亡矣昔伊洛竭而夏亡河竭而商亡時三

川皆震為周之惡瑞是伯陽父有至誠能知周亡也

又周惠王十五年有神降于莘莘號國地名周惠王
 問內史過史過對曰夏之興也祝融降于崇山其亡
 也回祿信于聆隧商之興也禘于岐山其亡也
 夷羊在牧周之興也鶯鶯鳴于岐山其衰也杜伯射
 宣王于鎬今號多涼德號必亡也是內史過有至誠
 之德神為之出是愚注之世以妖孽為至誠能知者
 也

誠者自成也而道自道也言人能至誠所以自成也

有造藝所以自道達自道音導誠者物之終始不

誠無物物萬物也亦事也大人無誠萬物不生小

人無誠則事不成是故君子誠之為貴言貴至誠

誠者非自成已而已也所以成物也成已仁也成物

知也性之德也合外內之道也以至誠成已則仁

道立以至誠成物則知彌博此五性之所以為德也

外內所須而合也外內猶上下知音故時措之宜

也時措言得其時而用也故至誠無息不息則久

久則徵徵則悠遠悠遠則博厚博厚則高明徵猶

效驗也此言至誠之德既著於四方其高厚日以廣

大也徵或為徹博厚所以載物也高明所以覆物也

悠久所以成物也博厚配地高明配天悠久無疆

後言悠久者言至誠之德既至博厚高明配乎天地

又欲其長久行之○羈居如此者不見而章不動而

變無為而成天地之道可一言而盡也言其德化

與天地相似可一言而盡要在至誠其為物不貳則

其生物不測言至誠無貳乃能生萬物多無數也

○不貳本亦天地之道博也厚也高也明也悠也久

也誠者至久也○此經明

○誠者自成也而道自道也者言人能有至誠之德

則自成就其身故云誠者自成也若人有道藝則能

誠無物者言人有至誠則能與萬物為終始若無至

誠則不能成其物若大人無至誠則不能生萬物若

小人無至誠則不能成其物猶事也小人無誠則

不能成事○誠者非自成已而已也所以成物也者

言人有至誠非但自成就已身而已又能成就外物

○成已仁也成物知也若能成就外物則知力廣遠故云

成物知也○性之德也者言誠者是人五性之德則

仁義禮智信皆猶至誠而為德故云性之德也○合

內外之道也者言至誠之行合於內外之道無問外

內皆須至誠於人事言之有外有內於萬物言之外

內猶上下上謂天下謂地天體高明故為外地體博

厚閉藏故為內也是至誠合天地之道也○故時措

之宜也措猶用也言至誠者成萬物之性合天地之

道故得時而用也○故至誠無息○言至誠之德所用皆

其時而用也○故至誠無息○言至誠之德所用皆

禮記

卷之三

禮記

無所不周故博厚也養物博厚則功業顯著故博厚

徵驗則可行長遠也○悠遠則博厚以其德既長遠

息則久者以其不息故能長久也○久則徵驗也

以其久行故有徵驗○徵則悠遠者悠長也若事有

則高明也。博厚所以載物也。以其德博厚所以負載於物。高明所以覆物也。以其功業高明所以覆萬於萬物也。悠久所以成物也。以行之長久能成就於物。此謂至誠之德也。博厚配地。言聖人之德。博厚配天。言聖人之功。業高明配地。言聖人之德。既配天。言聖人無疆。窮也。言聖人之德。既配地。言聖人無窮。久則上經。悠遠。悠久。在博厚。高明。又須行之。上此經。悠久。在博厚。高明。之下。者。上經。欲明。積漸。先悠久。後能博厚。高明。此經。既能博厚。高明。又須行之。悠久。故反覆言之。如此者。不見而章。不動而變。無為而成。者。言聖人之德。如此博厚。高明。悠久。不見所為。而功業章顯。不見動作。而萬物改變。無所施為。而道德成就。天地之道。欲尋求所由。可一句之言。而能盡其事理。正由於至誠。是一言而盡也。其為物不貳。則其生物不測者。言聖人行至誠。接待於物。不有差貳。以此之故。能生殖衆物。不可測量。故鄭云。言

多無數也

今夫天斯昭昭之多。及其無窮也。日月星辰繫焉。萬物覆焉。今夫地一撮土之多。及其廣大。載華嶽而不重。振河海而不洩。萬物載焉。今夫山一卷石之多。及其廣大。草木生之。禽獸居之。寶藏興焉。今夫水一勺之多。及其不測。黿鼉蛟龍魚鱉生焉。貨財殖焉。此言天之高明。本生昭昭。地之博厚。本起撮土。山之廣大。本起卷石。水之不測。本由一勺。言天地山川積小致大。為至誠者。以如此乎。昭昭猶耿耿。小明也。振猶收。

禮記卷之九 卷之九 九 及古閣

也卷猶區也

○夫音扶下同昭章遙反註同本亦作

作山嶽洩息列反卷音權又羌權反范羌阮反

藏才浪反勺徐市若反龜音元龜徒河反一音

反又公頂反舊音孔頂反區羌俱反

之命於穆不已蓋曰天之所以為天也於乎不顯文

王之德之純蓋曰文王之所以為文也純亦不已

天所以為天文王所以為文皆由行之無已為之不

止如天地山川之云也易曰君子以順德積小以成

高大是與○於穆上音島下於乎亦同乎好

已○正義曰此一節明至誠不已則聖人至誠亦從

小至大○今夫天斯昭昭之多者斯此也昭昭

言天初時唯有此昭昭之多小貌爾故云昭昭

也言地之廣大載華嶽而不重振收河海而不洩者振收

○今夫山一卷石之多言山之初時唯一卷石之多

多也惟一卷石耳故鄭註云卷猶區也○今夫水一

勺之多言水初時多少唯一勺耳此以下皆言至誠

不已從小至大然天之與地造化之初清濁二氣為

今云昭昭與撮土卷石與勺水者何但山或壘石為

高水或眾流而聚為深自微至著因說聖人至誠之

功亦是從小至大以今天地山川假言由小而來以

譬至誠非實論也○詩曰維天之命於穆不已○此

一經以上文至誠不已能從小至大故此經引詩

明不已之事所引詩者周頌維天之命文也詩稱維

天之命謂四時運行所為教命穆美也於穆不已者

美之不休已也此詩之木文也○蓋曰天之所以為

天也此是孔子之言記者載之此詩所論蓋說天之

禮記疏

卷之三

禮記

所以為天在乎不已。於乎不顯文王之德之純此亦周頌文王之詩純謂不雜顯謂光明詩人歎之云於乎不光明乎言光明矣文王之德之純謂不已也言文王德教不有休已與天同功。蓋曰文王之所以為文也此亦孔子之言解詩之文也。純亦不已者言文王之德之純亦如天之不休已故曰純亦不已。○**易**曰君子慎德積小以高大。○正義曰此易升卦之象詞按升卦巽下坤上木生於地中升進之義故為升也。

大哉聖人之道洋洋乎發育萬物峻極于天。○**言**育生也

峻高大也。○洋音羊峻思閏反。優優大哉禮儀三百威儀三千待其人而後行故曰苟不至德至道不

凝焉。○**言**為政在人政由禮也凝猶成也。○優於求反倡優也。

疑焉。○**言**為政在人政由禮也凝猶成也。○優於求反倡優也。

疑本又作疑。○大哉至凝焉。○正義曰此一節明聖人之道不成洋

疑魚澄反。○洋謂道德充滿之貌天人之道高大與山相似上極于天

之貌聖人優優然寬裕其道禮儀言三百者舉其成數耳。○威儀三

千有三千。○儀禮雖十七篇其中事

賢人然後施行其焉凝成也古語先有其文今

人始行故引古語證之苟誠也。○非

也。

故君子尊德性而道問學致廣大而盡精微極高明而道中庸溫故而知新敦厚以崇禮。○**言**德性謂性至誠

禮記疏

卷之三十一

禮記

者道猶由也問學學誠者也廣大猶博厚也溫讀如

燁溫之溫謂故學之孰矣後時習之謂之溫音燁

故君至崇禮正義曰此一道當須勤學一經明聖人性之至

也君子尊德性者謂君子賢人然至誠也而道問學者言賢人

微者廣大謂地也言賢人由學能致廣大而盡精

養之德也而盡精微謂致其生養之德既能致於廣

大盡育物之精微言不盡也極高明而道中

庸者高明謂天也言賢人由道通也又能通達於中庸之理也溫故而知新者

厚以崇禮者言以敦厚重行於學故以尊崇三百二

千之禮也溫讀如燁溫之溫正義曰按左傳

哀十三年公會吳于橐臯大宰齋請尋盟子貢對曰

盟若可尋也亦可寒也賈逵註云尋溫也又有司徹

云乃爨尸俎是燁為溫也云謂故學之孰矣後時習

之謂之溫者謂賢人舊學已精熟

在後更習之猶若恩尋故食也

是故居上不驕為下不倍國有道其言足以與國無道

其默足以容國興謂起在位也驕本亦作喬音嬌

詩曰既明且哲以保其身其此之謂與國保安也哲

既列反徐本作國是故至謂與正義曰此一節明

知音智與音餘賢人學至誠之道中庸之行若國

有道之時盡竭知謀其言足以與成其國興謂發謀

出慮國無道其默足以容若無道之時則韜光潛

默足以自容其身免於禍害詩云既明且哲以保

其身此大雅烝民之篇美宣王之詩言宣王任用仲

子曰愚而好自用賤而好自專生乎今之世反古之道

如此者裁及其身者也反古之道謂曉一孔之人

不知今王之新政可從好呼報反非天子不議禮

不制度不考文此天下所共行天子乃能一之也

禮謂人所服行也度國家宮室及車輿也文書名也

今天下車同軌書同文行同倫今孔子謂其時行

下孟雖有其位苟無其德不敢作禮樂焉有其德

苟無其位亦不敢作禮樂焉言作禮樂者必聖人

在天子之位子曰至樂焉正義曰上經論賢人

學至誠商量國之有道無道能或語

或默以保其身若不能中庸者皆不能量事制宜必

及禍患又因明已以此之故不敢專輒制禮樂也

謂尋常之人不知大道若賢人君子雖生今時能持

古法故儒行云今人與居古人與稽是也俗本反下

有行字又無如此者三字非也○非天子不議禮○

此論禮由天子所行既非天子不得論議禮之是非

○不制度謂不敢制造法度及國家宮室大小高下

及車輿也○不考文亦不得考成文章書籍之名也

○今天下居同軌者今謂孔子時車同軌覆上不制

度書同文覆上不考文行同倫倫道也言人所行之

行皆同道理覆上不議禮當孔子時禮壞樂崩家殊

國異而云此者欲明已雖有德身無其位不敢造作

禮樂故極行而虛已先說以自謙也○反古之道

謂曉一孔之人○正義曰孔謂孔穴孔穴所出事有

多塗今唯曉知一孔之人不知餘孔通達唯守此一

處故云曉一孔之人

子曰吾說夏禮杞不足徵也吾學殷禮有宋存焉吾學
周禮今用之吾從周音起微猶明也吾能說夏禮顧杞
之君不足與明之也吾從周行今之道音起王天下
有三重焉其寡過矣乎音起三重三王之禮音起王于況
上焉者雖善無徵無徵不信民弗從下焉者雖
善不尊不尊不信不信民弗從音起上謂君也君雖善
善無明徵則其善不信也下謂臣也臣雖善善而不
尊君則其善亦不信也徵或為證故君子之道本諸
身徵諸庶民考諸三王而不繆建諸天地而不悖質

諸鬼神而無疑百世以俟聖人而不惑質諸鬼神而
無疑知天也百世以俟聖人而不惑知人也音起知天
知人謂知其道也鬼神從天地者也易曰故知鬼神
之情狀與天地相似聖人則之百世同道徵或為證
○繆音謬悖
布內反後同是故君子動而世為天下道行而世為
天下法言而世為天下則遠之則有望近之則不厭
音起用其法度相思若其將來也音起遠如字又于萬反
近如字又附近之近
厭於斃反音起詩曰在彼無惡在此無射庶幾夙夜以永
後皆同終譽君子未有不如此而蚤有譽於天下者也音起射

厭也永長也。○射音亦註。○子曰至者也。○正義曰：不敢制作，二代之禮，夏殷不足，可從，所以獨從周禮之意。因明君子行道，須本於身，達諸天地，質諸鬼神，使動則為天下，蓋孔子微自明也。○子曰：吾說夏禮，譽於天下，蓋孔子微自明也。○子曰：吾說夏禮，杞不足徵也，徵成也。明也。孔子言我欲明說夏禮，禮須行夏禮之國，贊而成之。杞雖行夏禮，其君暗弱，不足贊而成之。○吾學殷禮，有宋存焉者，宋行殷禮，故云有宋存焉。但宋君暗弱，欲共贊明殷禮，亦不足成。故論語云：宋不足徵也。此云杞不足徵，即宋亦不足徵。此云有宋存焉，則杞亦存焉。互文見義。○吾學周禮，今用之。吾從周者，既杞亦存焉。互文見義。○吾不復行前代之禮，故云吾從周。禮云：吾從周。按趙商問孔子稱吾學周禮，今用之。吾從周。禮云：吾從周。按趙商問孔子稱吾莫殯哭師之處，皆所法於殷禮。未必由周而云吾從周者，何也？鄭答曰：今用之者，魯與諸侯皆用周之禮。法非專自施於己在宋冠章甫之冠，在魯衣逢掖之

衣何必純用之。吾從周者，言周禮法最備，其為殷周事，豈一也。如鄭此言，諸侯禮法則從周，身之所行，雜用殷禮也。○王天下有三重焉，其寡過矣乎。○言為君，王有大小，若有三種之重焉。謂夏殷周三王之禮，其事尊重，若能行之寡少於過矣。○上焉者，雖善無徵，無徵不信，不信民弗從。上謂君也。言為君，雖有善行，無分明徵驗，則不信著於下。既不信著於下，則民不從。○下焉者，雖善不尊，不尊不信，不信民弗從。下謂臣也。言臣所行之事，雖有善行，而不尊敬於君，則善不信著於下。既不信著於下，則民不從。○信著於下，既不信著於下，則民不從。○行善須有徵驗於庶民也。皇氏云：無徵謂無符應之徵，其義非也。○故君子之道者，○言君臣為善，須有徵驗，民乃順從。故明之也。○徵諸庶民者，言君子行道，先從身起，是本諸身也。○徵諸庶民者，言君臣為善，須有徵驗，民乃順從。故明之也。○徵諸庶民者，言君子行道，也。謂立身行善，使有徵驗於庶民，若晉文公出定襄，王示民尊上也。伐原，示民以信之類也。○考諸三王，而不繆者，繆亂也。謂已所行之事，考較與三王合同，不有錯繆也。○建諸天地，而不恃者，恃逆也。言已所

行之道建達於天地而不有悖逆謂與天地合也。質諸鬼神而無疑知天也者質正也謂已所行之行。正諸鬼神不有疑惑是識知天道也。此鬼神是陰陽。七八九六之鬼神生成萬物者此是天地所為。既。質正陰陽不有疑惑是識知天道也。○百世以俟聖人而不惑知人也者以聖人身有聖人之德垂法於後雖在後百世亦堪俟待後世之聖人其道不異。故云知人也。○**國**知天至同道。○正義曰以經云知天成人故鄭引經總結之云知其道者以天道陰陽。道也以聖人之道雖相去百世其歸一揆今能百世以待聖人而不有疑惑是知聖人之道也。云鬼神從天地者也解所以質諸鬼神之德知天道之意。引易曰故知鬼神之情狀與天地相似者證鬼神從天地之意。按易繫辭云精氣為物遊魂為變鄭云水火之神生物金水之鬼成物以七八之神生物九六之鬼成物是鬼神以生成為功天地亦以生成為務是鬼神之歌與天地相似云聖人則之百世同道解經知。

人之道以前世聖人既能垂法以俟待後世聖人是。識知聖人之道百世不殊故聖人則之百世同道也。○遠之則有望近之則不厭者言聖人之道為世法。則若遠離之則有企望思慕之深也若附近之則不厭倦言人愛之無已。○詩云在彼無惡在此無射庶幾夙夜以永終譽此引周頌振鷺之篇言微子來朝身有美德在彼宋國之內民無惡之在此來朝人無厭倦故庶幾夙夜以長永終竟美善聲譽言君子之德亦能如此故引詩以結成之。○君子未有如此而蚤有譽於天下者也言欲蚤有名譽會須如此未嘗得有聲譽者也。

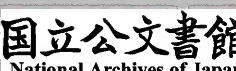
仲尼祖述堯舜憲章文武上律天時下襲水土此以

春秋之義說孔子之德孔子曰吾志在春秋行在孝經二經固足以明之孔子祖述堯舜之道而制春秋

而斷以文王武王之法度春秋傳曰君子曷為為春
 秋撥亂世反諸正莫近諸春秋其諸君子樂道堯舜
 之道與末不亦樂乎堯舜之知君子也又曰是子也
 繼文王之體守文王之法度文王之法無求而求故
 譏之也又曰王者孰謂謂文王也此孔子兼包堯舜
 文武之盛德而著之春秋以俟後聖者也律述也述
 天時謂編年四時具也襲因也因水土謂記諸夏之
 事山川之異○行下孟反斷丁亂反曷為于偽反又
 如字撥生末反近附近之近又如字與
 音餘編必縣
 反又甫連反辟如天地之無不持載無不覆幬辟如

四時之錯行如日月之代明萬物竝育而不相害道
 竝行而不相悖小德川流大德敦化此天地之所以
 為大也○聖人制作其德配天地如此唯五始可以
 當焉幬亦覆也小德川流浸潤萌芽喻諸侯也大德
 敦化厚生萬物喻天子也幬或作燾○幬音譬下同
 燾徒報反錯七
 各反當丁亂反又下郎
 反浸子鴉反燾徒報反

唯天下至聖為能聰明睿知
 足以有臨也寬裕溫柔足以有容也發強剛毅足以
 有執也齊莊中正足以有敬也文理密察足以有別
 也○言德不如此不可以君天下也蓋傷孔子有其



德而無其命○睿音銳知音智下聖知同齊側皆反別彼列反溥溥淵泉而

時出之言其臨下普徧息慮深重非得其時不出

政教○溥音普徧音遍思息嗣反又如字溥溥如天淵泉如淵見而民

莫不敬言而民莫不信行而民莫不說是以聲名洋

溢乎中國施及蠻貊舟車所至人力所通天之所覆

地之所載日月所照霜露所隊凡有血氣者莫不尊

親故曰配天如天取其運照不已也如淵取其清

深不測也尊親尊而親之○見賢遍反說音悅施以

說文云北方人也隊直類反唯天下至誠為能經綸天下之大經

立天下之大本知天地之化育至誠性至誠謂孔

子也大經謂六藝而指春秋也大本孝經也○綸本又作論

倫夫焉有所倚肫肫其仁淵淵其淵浩浩其天

安無所倚言無所偏倚也故人人自以被德尤厚似

偏頗者肫肫讀如誨爾肫肫之恹恹懇誠貌也肫

肫或為純純○焉於虔反倚依綺於寄二反註同肫

破河反懇苦狠反苟不固聰明聖知達天德者其孰

能知之言唯聖人乃能知聖人也春秋傳曰末不

亦樂乎堯舜之知君子明凡人不知詩曰衣錦尚絅

惡其文之著也故君子之道闇然而日章小人之道

的然而日亡言君子深遠難知小人淺近易知人所以不知孔子以其深遠禪為綱錦衣之美而君子以綱表之為其文章露見似小人也

○綱本又作穎反徐口定反一音口穎反惡身路反著張慮反闇於感反又如字日而一反下同的丁曆反易以鼓反下易舉同禪為音丹為其于為反見賢遍反君子之道淡而不厭簡而文溫

而理知遠之近知風之自知微之顯可以入德矣淡其味似薄也簡而文溫而理猶簡而辨直而溫也

自謂所從來也三知者皆言其睹末察本探端知緒

也入德入聖人之德○淡徒暫反又大敢反下詩同厭於艷反睹音覩探音

云潛雖伏矣亦孔之昭故君子內省不疚無惡於志孔甚也昭明也言聖人雖隱居其德亦甚明矣疚病也君子自省身無愆病雖不遇世亦無損害於已

○昭本又作炤同之召反又章遙反疚九又君子反遯大困反本又作遁字亦同愆起虔反君子

之所不可及者其唯人之所不見乎詩云相在爾室尚不愧于屋漏言君子雖隱居不失其君子之容

德也相視也室西北隅謂之屋漏視女在室獨居者猶不愧于屋漏屋漏非有人也况有人乎○相息亮反註同愧

本又作媿同九位反女音汝

故君子不動而敬不言而信詩曰奏

假無言時靡有爭假大也此頌也言奏大樂於宗

廟之中人皆肅敬金聲玉色無有言者以時太平和

合無所爭也○奏如字詩作釁子公反假古雅反爭爭鬪之爭註同大平音泰是故

君子不賞而民勸不怒而民威於鈇鈇詩曰不顯惟

德百辟其刑之不顯言顯也辟君也此頌也言不

顯乎文王之德百君盡刑之諸侯法之也○鈇方于反又音斧

是故君子篤恭而天下平詩曰予懷明德

不大聲以色予我也懷歸也言我歸有明德者以

其不大聲為嚴厲之色以威我也

仲尼至聲以色

節明子思申明夫子之德與天地相似堪以配天地

而育萬物傷有聖德無其位也今各隨文解之○仲

尼祖述堯舜者祖始也言仲尼祖述始行堯舜之道

也○憲章文武者憲法也章明也言夫子發明文武

之德○上律天時者律述也言夫子上則述行天時

以與言陰陽時候也○下襲水土者襲因也下則因

襲諸侯之事水土所在此言子思贊揚聖祖之德以

仲尼修春秋而有此等之事也○吾志至之與○

正義曰吾志在春秋行在孝經者孝經緯文言褒貶

諸侯善惡志在於春秋人倫尊卑之行在於孝經云

二經固足以明之者此是鄭語言春秋孝經足以顯

明先祖述憲章之事云孔子祖述堯舜之道而制春

秋者則下文所引公羊傳云君子樂道堯舜之道與

是也云斷以文王武王之法度者則下文引公羊云

王者孰謂謂文王是也云春秋傳曰至堯舜之知君

子也哀十四年公羊傳文引之者證祖述堯舜之事

君作春秋為春秋易何也君子謂孔子傳曰孔子何
 為作春秋云撥亂世反諸正莫近諸春秋者此傳之
 文答孔子為春秋之意何休云撥猶治也言欲治於
 亂世使反歸正道莫近莫過也言餘書莫過於春秋
 言治亂世者春秋最近之也云其諸君子樂道堯舜
 之道與者上道論道下道謂道德與語辭言君子孔
 子也言孔子樂欲論道堯舜之道與也云末不亦樂
 乎堯舜之知君子也者末謂終末謂孔子末不亦樂
 初豈不亦愛樂堯舜之知君子也按何休云得麟之
 後天下血書魯端門曰趨作法孔子聖沒周姬亡彗東
 出秦政起胡破術書記散孔不絕子夏明日往視之
 血書飛為赤鳥化為白書漢當繼大亂之後故作撥
 亂之法是其事也云又曰是子也繼文王之體守文
 王之法度文王之法無求而求故譏之也者此文九
 年公羊傳文八年天王崩謂周襄王也九年春毛伯
 來求金傳云是子繼文王之體守文王之法度文王
 之法無求而求故譏之是子謂嗣位之王在喪未合
 稱王故稱是子嗣位之王守文王之法度文王之法

度無所求也謂三分有二以服事殷謂在喪之內無
 合求金之法度今遣毛伯來求金是無求而求也故
 書以譏之彼傳云是子俗本云子是者誤也云又曰
 王者孰謂謂文王也此隱元年公羊傳文按傳云元
 年春王正月王者孰謂謂文王也武王道同譽文王
 可知也云著之春秋以俟後聖者也哀十四年公羊
 傳云制春秋之義以俟後聖何休云待聖漢之王以
 為法也云述天時謂編年四時具也按合成圖云皇
 帝立五始制以天道元命包云諸侯不上奉王之正
 則不得即位正不由王出不得為正王不承於天以
 制號令則無法天不得正其元則不得成其元也
 五始者元年一也春二也王三也正月四也公即位
 五也此春秋元年一也春二也王三也正月四也公
 即位當堯典日中星鳥日永星火宵中星虛日短星
 昂之類是也春秋獲麟則當益稷百獸率舞鳳凰來儀
 是也此皆祖述堯舜之事言春秋四時皆具桓四年
 及七年不書秋七月冬十月成十年不書冬十月桓
 十七年直云五月不云夏昭十年直云十二月不云

元言正
冬如此不具者賈服之義若登臺而不視朔則書時
不書月若視朔而不登臺則書月不書時若雖無事
視朔登臺則空書時月若杜元凱之意凡時月不具
者皆史闕文其公羊穀梁之義各為曲說今略而不
取也云襲因也因水十謂記諸夏之事山川之異者
諸夏之事謂諸侯征伐會盟所任之地山川之異者
僖十四年沙鹿崩成五年梁山崩之日月相與與若
至大也○此明孔子之德與天地日月相與與若
諸侯德化無異○小德川流大德敦化者言孔子所
作春秋若以諸侯小德言之如川水之流浸潤萌芽
若以天子大德言之則仁愛敦厚化生萬物也○此
天地之所以為大也言夫子之德比並天地所以為
大不可測也○唯天至別也○此又申明夫子之德
聰明睿知足以容養天下傷其有聖德而無位也○
寬裕溫柔足以有容也○言夫子寬弘性善溫克和
柔足以包容也○發強剛毅足以有執也○發起也執
猶斷也言孔子發起志意堅強剛毅足以斷決事物
也○溥博不配天○此節更申明夫子蘊蓄聖德俟

時而出日月所照之處無不尊仰○溥博淵泉者溥
謂無不周徧博為所及廣遠以其浸潤之澤如似淵
泉溥大也既思慮深重非得其時不出政教必以俟
時而出○溥博如天者言似天無不覆幬○淵泉如
淵○淵澤深厚如川水之流○夫馬有所倚至浩浩
其○以前經贊明夫子之德此又云夫子無所偏倚
而仁德自然盛大也倚謂偏有所倚近言夫子之德
普被於人何有獨倚近於一人言不待有偏頗也○
肫肫其仁肫肫懇誠之貌仁謂施惠仁厚言又能肫
肫然懇誠行此仁厚爾○淵淵其淵淵然若水之深也○
浩浩其天也○肫肫肫肫讀如海爾
子之德浩浩盛大其若如天也○肫肫肫肫讀如海爾
肫肫之肫○正義曰此大雅抑之篇刺厲王之詩言
詩人誨爾厲王肫肫然懇誠不已厲王聽我藐藐然
而不入也○苟不固聰明聖知達天德者其孰能知
之者上經論夫子之德大如天此經論唯至聖乃知
夫子之德苟誠也固堅固也言帝誠不堅固聰明睿
聖通知曉達天德者其誰能識知夫子之德故註引

禮記疏

卷之三十三

文古引

公羊傳云堯舜之知君子者言有堯舜之德乃知夫
子明凡人不知也。詩曰衣錦尚褻惡其文之著也
以前經論夫子之德難知故此經因明君子小人隱
顯不同之事此詩衛風碩人之篇美莊姜之詩言莊
姜初嫁在塗衣著錦衣為其文之大著尚著禪網加
於錦衣之上綱禪也以單穀為衣尚以覆錦衣也按
詩本文云衣錦褻裳又與定本云尚綱者斷絕詩文也又俗
本云衣錦褻裳又與定本不同者記人欲明君子謙
退惡其文之彰著故引詩以結之。故君子之道闇
然而日章者章明也言君子以其道德深遠謙退初
視不見故曰闇然其後明著故曰日章明也。小人
之道然其才藝淺近後無所取故曰日益。君子至
德矣。此一經明君子之道察微知著故能入德。
淡而不厭者言不媚悅於人初以淡薄久而愈敬無
惡可厭也。簡而文者性無嗜慾故簡靜才藝明辨
故有文也。溫而理氣性和潤故溫也。正直不違故
修理也。知遠之近。言欲知遠處必先之適於近

乃後及遠。知風之自。自謂所從來處言見目前
之風則知之適所從來處故鄭註云睹末察本遠是
近之末風是所從來之末也知微之顯
此初時所微之事久乃適於顯明微是初端顯是縱
緒故鄭註云探端知緒。可與入德矣。言君子或
探末而知本或睹本而知末察微知著終始皆知故
可以入聖人之德矣。詩曰潛雖伏矣亦孔之昭此
明君子其身雖隱其德昭著所引者小雅正月之篇
刺幽王之詩詩之本文以幽王無道喻賢人君子雖
隱其身而德甚明著不能免禍害猶如魚伏於水亦
甚著見被人採捕記者斷章取義言賢人君子身雖
藏隱猶如魚伏於水其道德亦甚美矣。故君子內
省不疚無惡於志者疾病也言君子雖不遇世內自
省身不有愆病則亦不損害於己志言守志彌堅固
也。○孔甚也。正義曰爾雅釋言文。○君子至屋
漏。○此明君子之閒居獨處不敢為非故云君子所
不可及者其唯人之閒居獨處不見乎。○詩云相在爾室尚
不愧于屋漏此大雅抑之篇刺厲王之詩詩人意稱

也。已充

卷之三十三

卷之三十三

主朝小人不敢鬼神瞻視女在廟堂之中猶尚不愧
畏於屋漏之神記者引之斷章取義言君子之人在
室之中屋漏雖無人之處不敢為非猶愧懼於屋漏
之神況有人之處君子愧懼可知也言君子雖獨居
常能恭敬○言君至人乎○正義曰言君子雖隱
居不失其君子之容德也者隱居謂在室獨居猶不
愧畏無人之處又常能恭敬是不失其君子之容德
也云西其謂之屋漏者爾雅釋宮文以戶明漏照
其處故稱屋漏屋漏非人所居故云非有人也云况有
戶屋漏深邃之處非人所居故云非有人也云况有
大乎者言無人之處尚不愧之况有人之處不愧之
可知也言君子無問有人無人恒能畏懼也○故君
子不動而敬不言而信者以君子敬懼如是故不動
而民敬之不言而信之○詩曰奏假無言時靡有
爭此商頌烈祖之篇美成湯之詩詩本文云釁假無
言此云奏假者與詩文異也假人也言祭成湯之時
奏此大樂於宗廟之中人皆肅敬無有詭譎之言所
以然者時既太平無有爭訟之事故無言也引證君

子不言而民信○假大也○正義曰爾雅釋詁文
○詩曰不顯惟德百辟其刑之○此尚頌烈文之篇
美文王之德不顯乎文王之德言其顯矣言道德顯
著故天下百辟諸侯皆刑法之引之者證君子之德
猶美文王其德顯明在外明衆人皆刑法之○辟
君也○正義曰爾雅釋詁文○詩曰予懷明德不大
聲以色○此大雅皇矣之篇美文王之詩予我也懷
歸也言天謂文王曰我歸就爾之明德所以歸之者
以文王不大作音聲以為嚴厲之色故歸之記者引
之證君子亦不大作音聲以為嚴厲之色與文王同
也

子曰聲色之於以化民末也詩曰德輶如毛輶輕也

言化民當以德德之易舉而用其輕如毛耳○末亡
音酉一音由註毛猶有倫上天之載無聲無臭至矣
同易以歧反

禮記卷之二十四

比倫猶比也載讀曰裁謂生物也言毛雖輕尚有所

比有所比則有重上天之造生萬物人無聞其聲音

亦無知其臭氣者化民之德清明如神淵淵浩浩然

後善○載依註讀曰裁音災生也詩音再比必履反

又直○子思既說君子之德不大聲以色引夫子之言

容反○子思既說君子之德不大聲以色引夫子之言

語聲色以化民也若用聲色化民之法當以德為本不用

末也○詩曰德輶如毛者此大雅烝民之篇美宣王

之詩輶輕也言用德化民舉行其易其輕如毛也○

毛猶有倫倫比也既引詩文德輶如毛又言德之至

極本自無體何直如毛毛雖細物猶有形體可比也

故云毛猶有倫也○上天之載無聲無臭至矣載生

也言天之生物無音聲無臭氣寂然無象而物自生

言聖人用德化民亦無音聲亦無臭氣而人自化是

聖人之德至極與天地同此二句是大雅文王之詩

美文王之德不言詩云者孔子略而不言直取詩之

文爾此亦斷章取義○載讀平後善○正義曰按

文以載為事此讀為裁者言其生物故讀載為我也

云毛雖輕尚有所比則有重言毛雖輕物尚有形體

以他物來比有可比之形則是有重毛在虛中猶得

摩下是有重也○化民之德清明如神淵淵浩浩則

上文淵淵其淵

浩浩其天是也



