

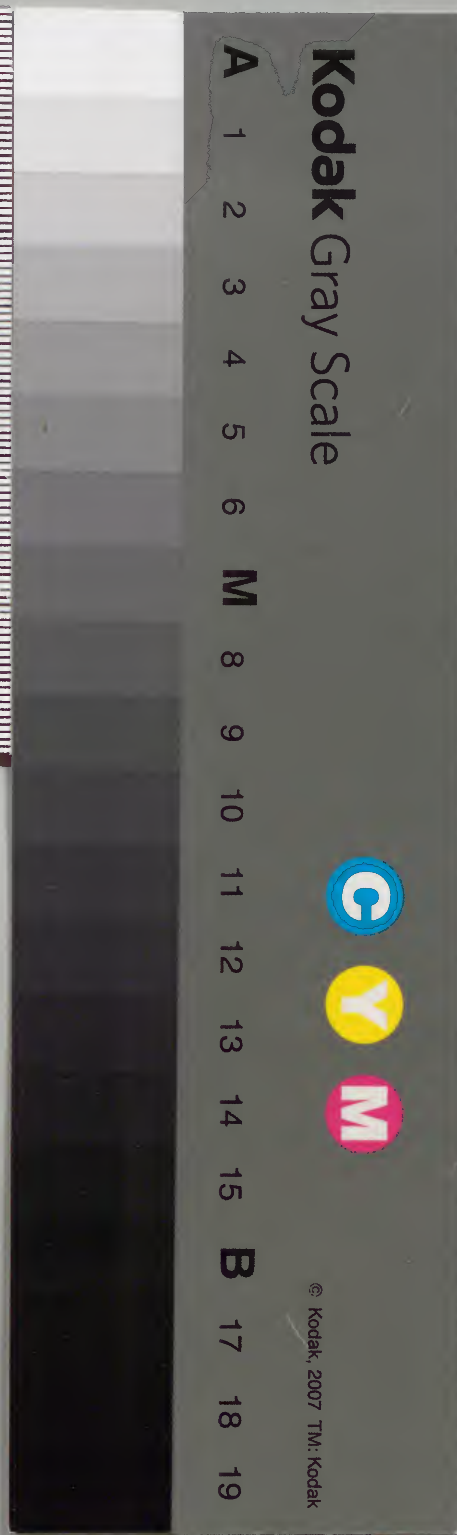
# 東國通鑑

五

漢書門			
二	三	三	八
類	號	函	架
五	七	冊	

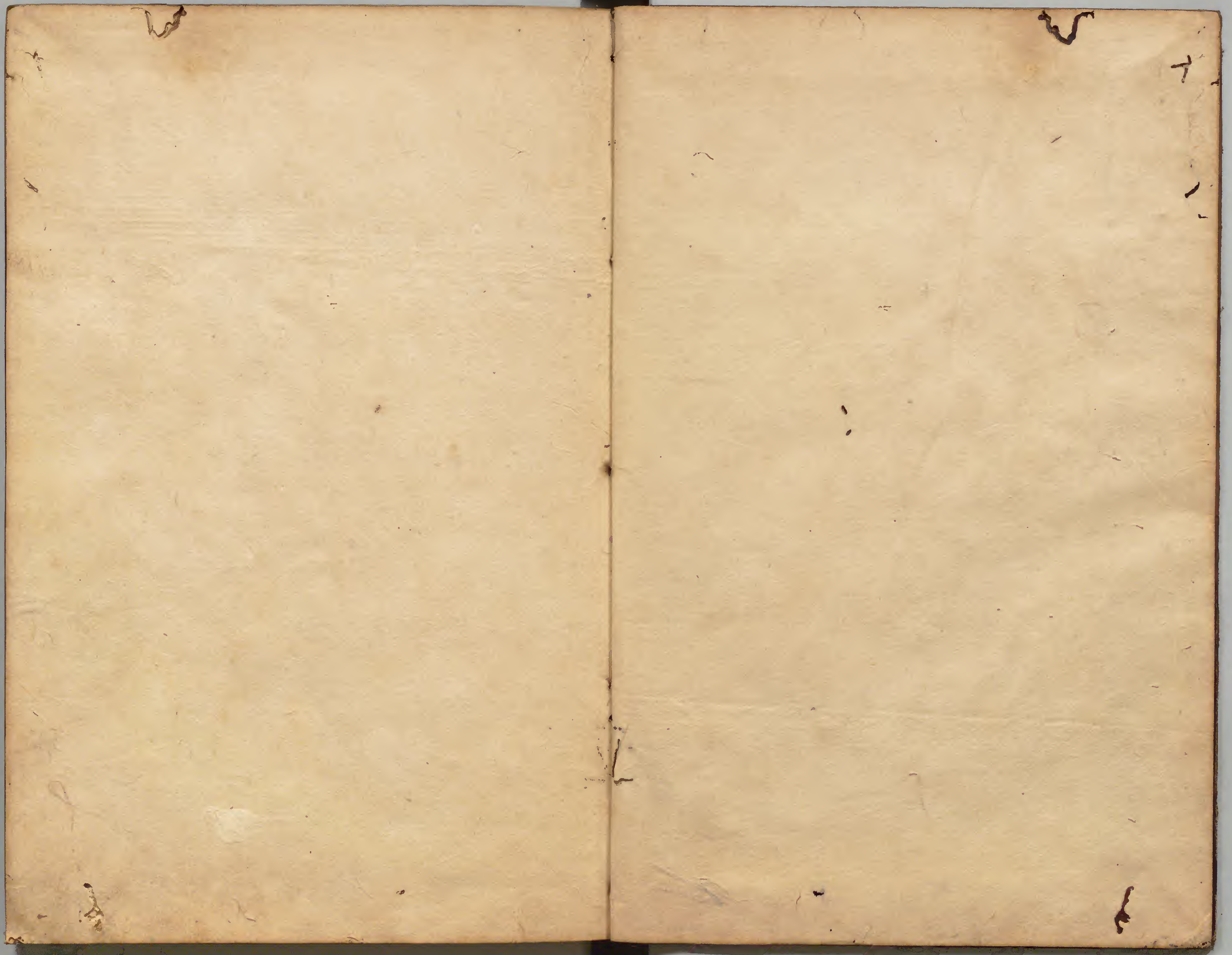
內閣文庫			
二	三	三	八
類	號	函	架
五	七	冊	
九	冊		

內閣文庫	
番號	漢 2338
冊數	57 ( 6 )
函號	285 29

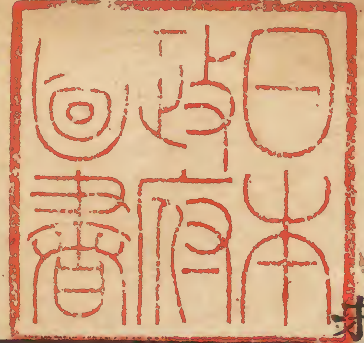
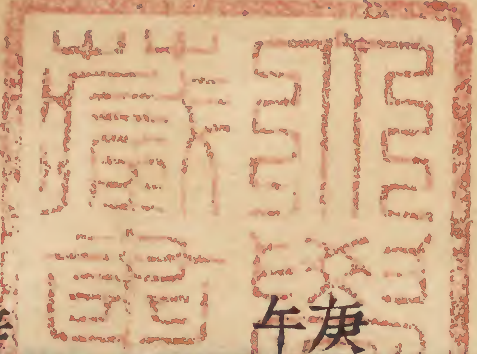
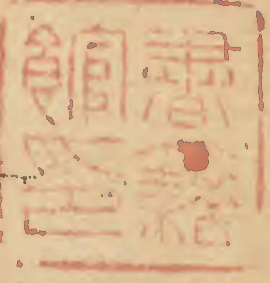


綴じ部(喉部分)の文字など開きが不鮮明な箇所あり









東國通鑑卷之五

三國紀

新羅

高勾麗

百濟

庚午 齊永明八年 新羅炤智王十二年 高勾麗春

新羅初買市肆以通四方之貨○秋九月百

濟王田於泗沘原

辛未 齊永明九年 新羅炤智王十三年 高勾麗長壽王七十九年 文咨王元年 百濟東城王十年

三夏六月百濟熊津水漲漂沒王都二百餘

家○秋七月百濟民飢亡入新羅者六百餘

家○冬十二月高勾麗王巨璉薨年九十八





彌長壽王大孫羅雲立○魏主聞高勾麗王  
訃制素委貌布深衣舉哀於東郊遣謁者僕  
射李安上策贈車騎大將軍太傅遼東郡開  
國公高勾麗王謚曰康

壬申 齊末明十年新羅炤智王十四年高勾麗文咨王二年百濟東城王十四年春三

月魏遣使拜高勾麗王為使持節都督遼海  
諸軍事征東將軍領護東夷中郎將遼東郡  
開國公高勾麗王賜衣冠服物車旗之飾又  
詔王遣世子入朝王辭以疾遣從叔升千隨  
使者入朝○夏六月高勾麗遣使朝魏○駕

新羅咨智王高勾麗文炤王百濟東城王

洛國王銍知卒子鉗知立

癸酉 齊末明十一年新羅炤智王十五年高勾麗文咨王三年百濟東城王十五年春三

月百濟王遣使新羅請婚以伊伐喰比智女

歸之

甲戌 齊明帝建武元年新羅炤智王十六年高勾麗文咨王四年百濟東城王十六年春

二月扶餘王以國降高勾麗○秋七月新羅

將軍寶竹等與高勾麗戰薩水原不克退保

犬牙城高勾麗兵圍之百濟王遣兵三千來

救解圍○齊策高勾麗王為使持節散騎常

侍都督營平二州諸軍事征東大將軍樂浪



公

乙 齊建武二年新羅  
麗文咨王五年百濟  
高勾麗遣兵圍百濟  
雉壤城百濟請救於

新羅王命將軍德智率兵救之高勾麗衆潰

百濟王遣使謝之

丙 齊建武三年新羅  
麗文咨王六年百濟  
高勾麗遣兵攻新羅  
牛山城新羅

將軍實竹出擊泥河上敗之

丁 齊建武四年新羅  
麗文咨王七年百濟  
高勾麗遣兵攻新羅  
牛山城新羅

將軍實竹出擊泥河上敗之

戊 齊建武五年新羅  
麗文咨王八年百濟  
高勾麗遣兵攻新羅  
牛山城新羅

將軍實竹出擊泥河上敗之

新羅昭智王高勾麗文咨王百濟東城王

月新羅旱蝗命羣臣舉才堪救民者各一人

○八月高勾麗遣兵攻新羅牛山城取之

寅 齊永泰元年新羅  
麗文咨王八年百濟  
高勾麗遣兵攻新羅  
牛山城新羅

月高勾麗王立子興安為太子○百濟王以

耽羅不修貢賦親征至武玠州耽羅聞之遣

使乞罪乃止

卯 齊東昏侯永元元年  
高勾麗文咨王九年  
百濟東城王二十一年

夏百濟大旱民飢相食盜賊多起羣臣請救

倉賑救王不聽漢山人亡入高勾麗者二千

庚 齊永元二年新羅  
麗文咨王十年百濟  
高勾麗遣兵攻新羅  
牛山城新羅



年春百濟起臨流閣於宮東高五丈又穿池  
置囿以養奇禽諫臣執疏不報恐有復諫者  
閉宮門

金富軾曰良藥苦口利於病患言逆耳利  
於行是以古之明君虛已問政和顏受諫  
猶恐人之不言懸敢諫之鼓立誅謗之木  
而不已今牟大王諫書上而不省復閉門  
以拒之莊子曰見過不更聞諫愈甚謂之  
根其牟大王之謂乎

百濟王田於牛頭城兩窰乃止○夏五月百

新羅智證王高句麗文咨王百濟武寧王

濟旱王興左右宴臨流閣終夜極歡○秋七  
月新羅王納捺已郡女于宮中初王如捺已  
郡郡人波路有女碧花美而艷其父盛飾置  
輦中罽以色絹獻之王視之即美女也恠而  
不納後追念微行屢至其第幸之路經古陁  
郡問一老嫗曰國人以王為何如主嫗曰衆  
以為聖妾獨疑之竊聞王幸捺已女屢微服  
而行夫龍為魚服漁者所制今王以萬乘之  
尊不自慎重此而為聖孰非聖乎王大慙潛  
逆其女納宮中



**臣等按** 舉動人君之大節出警人蹕左右  
扈從儀衛甚嚴猶懼其不自慎重况離深  
宮棄法駕忘啣糜之虞罔晝夜縱色荒者  
乎王之過舉如此雖無知婦女猶知不可  
王何不能自寤尋自逆女以遂其非乎  
冬十一月新羅王照智薨無嗣王再從弟智  
大略立年六十四奈勿王曾孫也

辛巳 齊和帝中興元年新羅智證王二年高句麗  
文咨王十一年百濟東城王二十三年武寧  
王元年 秋八月百濟築加林城以衛士佐平  
加鎮之○冬十一月百濟芍加弒其君牟大

新羅智證王高句麗文咨王百濟武寧王

初王以加鎮加林城加不欲往辭以疾王不  
聽遂怨王至是王獵泗泚東原又獵熊川北  
原又田於泗泚西原阻大雪宿於馬浦村加  
使人刺之踰月薨號東城子期摩立或名餘  
隆

壬午 齊中興二年梁武帝天監元年新羅智證王  
三年高句麗文咨王十二年百濟武寧王二  
年 春正月百濟芍加伏誅加據加林城叛王  
率兵至牛頭城命并率解明討之加出降斬  
投之白江

金富軾曰春秋曰今臣無將將而必誅者



均加之元惡大愆則天地所不容不即罪  
之至是自知難免謀叛而後誅之晚也  
權近曰人臣之罪莫大於弑逆今均加既  
行弑逆舉城以叛其勢強矣武寧即位未  
久而能率勵將士執而誅之以正其罪可  
謂得討賊之義矣

二月新羅禁殉葬前此王薨殉以男女各五  
人至是禁焉

**臣等按**古之葬者有明器如塗車芻靈但  
備物而已後世不遵古法作俑以葬其弊

新羅智證王 高句麗文咨王 百濟武寧王

至於殉人 不仁孰大於是新羅之法王薨  
必殉習以為常歷數十世而莫有能革者  
王能下令禁之其視秦穆之亂命康公之  
迫而納之於壙者豈不賢矣哉

三月新羅分命州郡主勸農始用牛耕  
癸 梁天監二年新羅智證王四年高句麗文咨王十三年百濟武寧王三年 秋九月

鞞鞞燒百濟馬首柵進攻高木城王遣兵五  
千擊退之○冬十月新羅始定國號稱王羣  
臣上言始祖創業以來國號未定或稱斯羅  
或稱斯盧或稱新羅臣等以為新者德業日



新羅者網羅四方之義則其為國彌宜矣又  
觀自古有國家者皆稱帝稱王自我始祖立  
國至今二十二世但稱方言未正尊彌今羣  
臣之議謹上彌新羅國王王從之

申

梁天監三年新羅智證王五年高句麗文咨王十四年百濟武寧王四年夏四月

新羅制喪服法○高句麗遣芮悉弗如魏魏  
主引見東堂悉弗進曰小國係誠天極累業  
純勤地產土毛無愆王貢但黃金出自扶餘  
珂則涉羅所產扶餘為勿吉所逐涉羅為百  
濟所并二品所以不登王府實由兩賊魏主

新羅智證王高句麗文咨王百濟武寧王

乙酉

曰高句麗世荷上將專制海外九夷黠虜悉  
得征之瓶罄壘取誰之咎也方貢之愆責在  
連師卿宜宣朕志於卿主務盡威懷輯寧東  
裔使二邑還復舊墟土毛無失常貢○秋九  
月新羅築波里彌寶玠德骨火等十二城  
梁天監四年新羅智證王六年高句麗文咨王十五年百濟武寧王五年春二月  
新羅王親定國內州郡縣置悉直州以金異  
斯夫為軍主異斯夫嘗為邊官用居道術以  
馬戲取加耶國○冬十一月新羅始命有司  
藏冰制舟楫之利



丙戌

梁天監五年新羅智證王七年高勾春百濟

麗文咨王十六年百濟武寧王六年春百濟

大疫自三月不雨至五月川澤渴民飢穀倉

賑之○秋七月靺鞨侵破百濟高木城殺虜

六百餘人

百濟立二柵於高木城南又築長嶺城以備

靺鞨○冬高勾麗遣將高老與靺鞨謀攻百

濟漢城進屯橫岳下百濟出師逆戰乃退

高勾麗王爵曰乃誠欵著貢驛相柔宜豐秩

新羅法興王高勾麗文咨王百濟武寧王

丁亥

梁天監六年新羅智證王八年高勾夏五月

麗文咨王十七年百濟武寧王七年夏五月

百濟立二柵於高木城南又築長嶺城以備

靺鞨○冬高勾麗遣將高老與靺鞨謀攻百

濟漢城進屯橫岳下百濟出師逆戰乃退

高勾麗王爵曰乃誠欵著貢驛相柔宜豐秩

新羅法興王高勾麗文咨王百濟武寧王

命式弘朝典可撫軍大將軍開府儀同三司

梁天監八年新羅智證王十年高勾春正月

麗文咨王十九年百濟武寧王九年春正月

新羅設京都東市置典監二人

梁天監九年新羅智證王十一年高勾春正

麗文咨王二十年百濟武寧王十年春正

月百濟修堤堰驅內外游食者歸農

梁天監十一年新羅智證王十三年高勾春

麗文咨王二十二年百濟武寧王十二年春

三月高勾麗遣使朝梁○夏四月百濟遣使

朝梁○六月于山國降新羅納土貢國在溟

州平東海島名鬱陵地方百里特險不服伊

養異斯夫為何瑟羅州軍主謂于山人愚悍



難以威來可以計服乃以木造獅子形分載戰船抵其島誑之曰汝若不服即放此獸踏殺之國人懼乃降○秋九月高勾麗襲取百濟加弗城移兵破圓山城虜男女一千餘戶百濟王帥勇騎三千戰於菴川北高勾麗人見百濟軍少易之不設陣百濟王出奇急擊大破之

甲寅 梁天監十三年新羅智證王十五年法興王十四年高勾麗文咨王二十四年百濟武寧王十四年春正月新羅置水京於阿尸村秋七月徙六部及南地人戶充之○新羅王智大

新羅與法王高勾麗文咨王百濟武寧王

丁酉 梁天監十六年新羅法興王四年高勾麗文咨王二十七年百濟武寧王十七年夏

巳亥 梁天監十八年新羅法興王六年高勾麗文咨王二十九年安藏王元年百濟武寧王十九年高勾麗王羅雲薨彌文咨明王太子興安立魏靈太后舉哀於東堂遣使策贈車騎大將軍

庚子 梁普通元年新羅法興王七年高勾麗安藏王二年百濟武寧王二十年春正月新羅頒律令始制百官公服用朱紫角太角于至大阿食紫衣阿食至級食緋衣並牙



笏大奈麻奈麻、青衣大舍至先、沮知、黃衣伊  
食、匝食、錦冠波、球食、大阿食、衿、荷、緋冠、上堂  
大奈麻、赤位、大舍、組纓。○高勾麗遣使朝梁  
○二月、梁封高勾麗王為寧東將軍都督營  
平三州諸軍事、高勾麗王遣江法盛、賜王衣  
冠、劔、佩、魏兵、就海中執之、送洛陽、魏封王為  
安東將軍、領護東夷校尉、遼東郡開國公、高  
勾麗王。○秋九月、高勾麗遣使如梁朝貢。  
梁普通二年、新羅法興王八年、高勾麗  
安藏王三年、百濟武寧王二十一年。 駕洛  
國王鉗知卒、子仇衡立。○秋八月、百濟蝗害

新羅法興王、高勾麗安藏王、百濟武寧王。

丑辛

穀民飢、亡入新羅者九百戶。○冬十一月、百  
濟遣使朝梁、先是百濟為高勾麗所破、微弱  
不振、至是上表於梁、言其累破、高勾麗始得  
通好、得保疆場。十二月、梁詔冊王曰、行都督  
百濟諸軍事、鎮東大將軍、百濟王餘隆守藩  
海外、遠修職貢、迺誠款到、朕有嘉焉、宜率舊  
章、授茲榮命、可授使持節都督百濟諸軍事  
寧東大將軍。○新羅遣使朝梁。  
梁普通三年、新羅法興王九年、高勾麗  
安藏王四年、百濟武寧王二十二年。 春三  
月、加耶國王遣使新羅、請婚王、以伊食此助

寅壬



夫妹歸之

癸卯 梁普通四年新羅法興王十年高句麗安藏王五年百濟武寧王二十三年聖王元年

春二月百濟王幸漢城命佐平因支達率沙

烏等徵漢北州郡民年十五歲以上築雙峴

城三月王至自漢城○夏五月百濟王餘隆

薨謚曰武寧子明穰立○秋八月高句麗遣

兵侵百濟至浪水百濟王命左將志忠師步

騎一萬擊走之○新羅更定官制服色

甲辰 梁普通五年新羅法興王十一年高句麗安藏王六年百濟聖王二年 秋九月

新羅王巡南境加耶國王來會○新羅又定

新羅法興王 高句麗安藏王 百濟聖王

官制○梁冊百濟王為特節都督百濟諸軍

事綏東將軍百濟王

戊申 梁大通二年新羅法興王十五年高句麗安藏王十年百濟聖王六年 新羅始

行佛法初訥祗王時沙門墨胡子自高句麗

至一善郡郡人毛禮作窟室居之梁遣使賜

王香君臣不知所用與名胡子曰焚此則香

氣芬馥可以致誠於神聖所謂神聖未有過

於三寶一曰佛二曰佛陀三曰達摩三曰僧伽若燒

此散願則必有靈應時王女病革胡子焚香

祝禱病尋愈王喜施報甚厚胡子以所得與



毛禮俄不知所之。焰智王時有阿道者，與其徒三人亦來。毛禮家無幾，阿道死，三人留讀經律。往往有崇奉者，至是王亦欲興佛教。羣臣以為不可，王難之。近臣異次頓曰：「請斬小臣以定衆議。」王曰：「欲興佛道而殺不辜，可乎？」對曰：「若道之行雖死無憾。」王名羣臣議，僉曰：「今僧徒童頭異服，議論奇詭，從之恐有後悔。」異次頓獨曰：「夫有非常之人，然後有非常之事。今佛教淵奧，不可不信。」王曰：「衆人之言牢不可破，而汝獨異言。」下吏將誅之。異次頓臨

新羅法興王高句麗安藏王百濟聖王

死曰：「我為法就刑，佛善有神，吾死必有異。」及斬，血從斷處湧，色白如乳，衆恠之不復毀。佛權近曰：「按佛氏之教，清淨寂滅，必使此心之理皆空。而至於無，乃為正覺心之所具。具者，三綱五常之理，人道之不可須臾離者也。而一切使無之，可乎？楊朱為我，墨翟兼愛，孟子猶謂之無父無君，佛氏則甚於楊墨。自佛法入中國，楚王英最先好之，而叛具族誅。梁武帝最獨信之，而子逆國亡。豈非無父無君之說，有以致之歟？今法興王



欲興其法，羣臣共請，斥之可謂有良知矣。異次頓不惜其死，贊成其計，可謂基禱之主而陷君之臣矣。

己酉

梁中大通元年新羅法興王十六年高冬十月高勾麗安藏王十一年百濟聖王七年

月高勾麗王帥兵侵百濟北鄙，取穴城，百濟王命佐平燕謨領步騎三萬戰於五谷原，不

克死者二千餘人。○新羅禁屠殺。

辛亥

梁中大通三年新羅法興王十八年高勾麗安藏王十三年安原王元年百濟聖王九年

夏四月新羅以伊食哲夫為上大等，摠知國事。上大等始於此。○五月高勾麗王與安臈

新羅法興王高勾麗安原王百濟聖王

壬子

梁中大通四年新羅法興王十九年春三月高勾麗安原王二年百濟聖王十年

魏策高勾麗王使持節散騎常侍領護東夷校尉遼東郡開國公高勾麗王賜冠服車旗

○冬駕洛國王金仇衡降于新羅王授位上等以其國為食邑，彌金官郡仇衡子武力仕

至角于

癸丑

梁中大通五年新羅法興王二十一年高春正月高勾麗安原王三年百濟聖王十一年

月高勾麗王立子平成為太子

甲寅

梁中大通六年新羅法興王二十二年夏東高勾麗安原王四年百濟聖王十二年



辰丙

魏詔加高勾麗王驃騎大將軍餘悉如故

梁大同二年新羅法興王二十三年高勾麗安原王六年百濟聖王十四年秋高

勾麗遣使朝東魏○新羅始稱年號新羅自

國初行中國年號至是因中國分裂自號建

元元年

**臣等按**建號紀元天子之事諸侯而僭天

子之事非所以尊大統也法興變祖宗古

制始稱年號越禮犯分僭莫甚焉昔周之

時吳楚僭稱王春秋夷狄之而絕之皆所

以謹名分也法興之罪不待貶絕而明矣

新羅法興王 高勾麗安原王 百濟聖王

午戊

厥後秦封盜竊後僭年號雖以麗祖之明  
達開國之初尚襲此弊而建元天授未必  
非法興啓之也

梁大同四年新羅法興王二十五年高勾麗安原王八年百濟聖王十六年春正

月新羅許外官挈家之任○百濟移都泗泚

國號南扶餘○新羅滅阿尸良國以其地為

郡

申庚

梁大同六年新羅法興王二十七年真興王元年高勾麗安原王十年百濟聖王十八年

秋七月新羅王原宗薨謚曰法興弟立宗之

子多麥宗立年七歲太后攝政○新羅選童



男容儀端正者彌風月主求善士為徒以礪  
孝悌忠信

辛酉 梁大同七年新羅真興王二年高句麗安原王十一年百濟聖王十九年春新羅

拜異斯夫為兵部令掌內外兵馬事○百濟  
遣使如梁表請毛詩博士涅槃經義工匠畫

師等從之

甲子 梁大同十年新羅真興王五年高句麗安原王十四年百濟聖王二十二年春二

月新羅興輪寺成三月王許度人為僧尼勒

於奉佛廣興佛刹

乙丑 梁大同十一年新羅真興王六年高句麗安原王十五年陽原王元年百濟聖王二十三年

新羅真興王高句麗陽原王百濟聖王

年春三月高句麗王寶延薨彌為安原王太子

子乎成立○秋七月新羅命修國史伊淦異

期夫請曰國史記君臣之善惡示褒貶於後

代苟不修撰後代何觀王深然之命大阿淦

金居宗夫等集文士撰之

戊辰 梁大清二年新羅真興王九年高句麗陽原王四年百濟聖王二十六年春正月

高麗侵百濟新羅遣兵救之時麗王以滅兵

六千攻漢北獨山城百濟王請救於新羅王

命將軍朱珎領甲兵三千救之朱珎至獨山

城下與高句麗兵戰大破之殺獲甚衆



巳巳

麗陽原王五年百濟聖王二十七年高勾麗遣使

送佛舍利於新羅王使百官奉迎於輿輪寺

前路初新羅僧覺德入梁求法至是與梁使

俱來○冬十月百濟遣使如梁初百濟王不

知梁有侯景之亂遣使朝貢使者至梁見城

關殘毀號泣於端門外見者莫不灑淚景聞

之大怒執囚之及景平得還○新羅加置武

官

庚午

高勾麗陽原王六年百濟聖王二十八年春

百濟王遣將軍達已領兵一萬攻取高勾麗

新羅真興王高勾麗陽原王百濟聖王

道隆城高勾麗攻陷百濟金峴城新羅王乘

兩國兵疲命伊飡異斯夫出兵擊之取二城

增築留甲士一千以戍○夏六月高勾麗遣

使朝北齊○秋九月北齊冊高勾麗王為使

持節侍中驃騎大將軍領護東夷校尉遼東

郡開國公高勾麗王

辛未

麗陽原王七年百濟聖王二十九年春正

月新羅改元開國○三月新羅王如娘城召

見于勒及其弟子尼文于河臨宮令奏其樂

二人各製河臨嫩竹二調奏之調共一百八



十五曲先是伽耶國王嘉悉法唐樂部箏而製十二絃琴以象十二月乃以諸國方言各異聲音難一命樂師于勒造十二曲曰下加都曰上加羅都曰寶伎曰達已曰思勿曰勿慧曰下奇物曰師子伎曰居烈曰沙八兮曰爾赦曰上奇物尼文所製亦有三曲曰鳥曰鼠曰鶉後于勒等知國將亂携樂器投新羅王置之國原○秋九月突厥圍高勾麗新城不克移攻白巖城王遣將軍高紇領兵一萬擊之殺獲千餘級○新羅遣將居柒夫等擊

新羅真興王高勾麗陽原王百濟聖王

取高勾麗十郡居柒夫奈勿王五世孫少有遠志初為僧欲覘高勾麗強弱入其境聞法師惠亮開堂說經遂詣聽講一自亮問曰汝從何來柒夫曰新羅人也亮握手密言曰吾閱人多矣見汝容貌定非常流其殆有心乎柒夫曰我生於偏方未聞道理聞師德譽來趨下風願師不拒亮曰老僧不敏亦能識于此國雖小不可謂無人恐子見執宜速及柒夫將還亮曰汝燕領鷹視必為將師他自無貽我害柒夫曰果如所言所不與師相好者



有如瞋目，遂還仕。至波珙，食至。是王命柒夫及大角、食仇、珙等八將軍與百濟兵侵高句麗。百濟先攻平壤，破之。居柒夫等乘勝取竹，以外高峴以內十郡。於是亮率其徒見于道左。柒夫曰：「夙蒙師恩，得保性命。今日何以爲報？」亮曰：「我國政亂滅亡，無日柒夫與之歸見於王。王以亮爲僧，統始置百座講會及八關之法。」

申至

梁元帝承聖元年新羅真興王十三年新羅高句麗陽原王八年百濟聖王三十年新羅

王命法知階古萬德等學樂於于勒于勒因

新羅真興王 高句麗陽原王 百濟聖王注

其材教階古以琴法知以歌萬德以舞業成奏之。王曰：「與前娘城之音無異，乃厚賞焉。」三人既傳十二曲，相謂曰：「此樂繁滛，不雅。遂約爲五曲，于勒始聞而怒，及聽終，歎曰：「樂而不流，哀而不悲，可謂正也已。」遂奏之。王大悅，諫者曰：「加耶亡國之音不足取也。」王曰：「加耶王淫亂自滅，於樂何有？蓋聖人制樂緣人情，以爲節。國之理亂不由音調，遂用之，各其琴曰伽耶。又有玄琴，初晉人以七絃琴送高句麗，麗人不知鼓之之法。時國相王山岳仍本樣。」

東監



頗改其制兼製百餘曲以奏有玄鶴來舞遂  
名玄鶴琴後稱玄琴又王寶高者入地理山  
雲上院學琴五十年自製新調上院曲一中  
院曲一下院曲一南海曲二倚巖曲一老人  
曲七竹菴曲二玄合曲一春調曲一秋夕曲  
一吾沙息曲一鴛鴦曲一遠岫曲六比目曲  
一入實相曲一幽谷清聲曲一降天聲曲一  
凡三十曲傳之續命得續命得傳之貴金貴  
金亦入地理山不出王恐琴道不傳以伊飡  
允興為南原守俾傳其業允興遣安長清長

新羅真興王高句麗陽原王百濟聖王

二人詣山中學之貴金秘不盡傳允興親往  
致禮然後傳其所秘飄風等三曲安長傳其  
子克宗克宗制七曲克宗之後業琴者亦多  
所製音曲有二調一平調二羽調共一百八  
十七曲其餘聲遺曲流傳可記者無幾鄉琵琶  
又與唐制大同小異其音有三調一宮調  
二七賢調三鳳凰調共二百一十二曲○高  
句麗築長安城

癸酉

梁承聖二年新羅真興王三十四年高句麗  
麗陽原王九年百濟聖王三十二年春二  
月新羅舍新宮為皇龍寺初王命築宮於月



城東黃龍見其地因舍為佛寺賜號曰黃龍  
○秋七月新羅取百濟東北鄙置新州以阿  
食金武力為軍主○冬十月新羅王取百濟  
王女為小妃

甲戌

梁承聖三年新羅真興王十五年高句麗陽  
原王十年百濟聖王三十二年威德王元年  
秋七月新羅修明活城○百濟王明禮師兵  
侵新羅軍主金武力擊殺之先是百濟欲與  
新羅合兵謀伐高句麗新羅王曰國之興亡  
在天若天未厭高句麗則我何敢望乃通高  
句麗高句麗感其言與新羅通好故百濟王

新羅真興王高句麗

原王百濟威德王

怨之親率步騎來攻管山城軍主角于于德  
伊食耽知等逆戰失利武力以所領新州兵  
赴戰裨將高于都力擊殺百濟王諸軍來勝  
大克之斬佐平四人士卒二萬九千六百匹  
馬無返者○百濟謚王曰聖子昌立

丁丑

陳武帝末定元年新羅真興王十八年高  
句麗陽原王十三年百濟威德王四年夏  
四月高句麗王立子陽成為太子○新羅以  
國原為小京

戊寅

陳永定二年新羅真興王十九年高句麗  
麗陽原王十四年百濟威德王五年春二  
月新羅徙貴戚子弟及六部豪民以實國原



柰麻身得作砲弩置于城

卯巳 陳永定三年新羅真興王二十年高句麗陽原王十五年平原王元年百濟威德王六年

春三月高句麗王平成薨號陽原太子陽成

立

庚辰 陳文帝天嘉元年新羅真興王二十一年春高句麗平原王二年百濟威德王七年

二月北齊冊高句麗王為使持節領東夷校

尉遼東郡公高句麗王

辛巳 陳天嘉二年新羅真興王二十二年高句麗平原王三年百濟威德王八年冬十

一月高句麗遣使朝陳

壬午 陳天嘉三年新羅真興王二十三年高句麗平原王四年百濟威德王九年 春二

新羅真興王 高句麗平原王 百濟威德王

月陳詔授高句麗王寧東將軍○秋九月新

羅滅大加耶時加耶叛王命伊飡異斯夫討

之以斯多舍為副斯多舍者柰密王七世孫

也年十六為國仙其徒千餘人至是請從軍

王以年幼不許固請許之至伽耶領麾下五

千騎先入柰檀門立白旗城中驚懼於是異

斯夫引兵臨之遂滅其國以其地為大伽耶

郡師還策功舍為最王賞以良田及所虜三

百口固辭王強之乃受以其田分與戰士只

受關川不毛之地生口放為良人無一留者



國人羨之斯多舍始與武官郎約為死友及  
武官死哭之慟七日亦卒年十七

癸未 陳天嘉四年新羅真興王二十四年高  
麗平原王五年百濟威德二十年 夏高

勾麗大旱王減膳禱山川

甲甲 陳天嘉五年新羅真興王二十五年高  
麗平原王六年百濟威德二十一年新羅

遣使朝北齊○高勾麗遣使朝北齊

乙酉 陳天嘉六年新羅真興王二十六年高  
麗平原王七年百濟威德二十二年春平

月高勾麗王立子元為太子○二月北齊冊

新羅王為使持節東夷校尉樂浪郡公新羅

王

新羅真興王 高勾麗平原王 百濟威德王

丙戌 陳天康元年新羅真興王二十七年高  
麗平原王八年百濟威德二十三年 春二

月新羅王立子銅輪為太子○新羅遣使朝

陳○新羅皇龍寺成有率居者畫老松於壁

體幹鮮皴枝葉盤屈鳥雀徃徃望之飛入及

到蹭蹬而落畫以色漫寺僧以丹青補之鳥

雀不復至又芬皇寺斷俗寺佛像皆率居手

蹟世稱神畫○新羅王賜白雲際厚金闡等

三人爵三級初有二達官家同卑閉一時生

男女男曰白雲女曰際厚二家約為婚媾白

雲年十四為國仙十五而盲際厚父母欲改



聘于茂榛太守李佺平際厚將之茂榛密語  
白雲曰妾與子生同一辰約為夫婦久矣今  
父母改舊而新是圖着違命則為不孝歸茂  
榛則死生豈不在我乎子有信義幸尋我於  
茂榛信誓而別際厚既歸謂佺平曰婚姻人  
道之始不可不消吉為禮佺平從其言白雲  
尋至茂榛際厚出從之遂與俱潛行山谷忽  
遇使客劫白雲竊際厚而走白雲之徒金闈  
勇力過人善騎射追使客殺之奪際厚而還  
事聞王曰三人信義可尚有是命

新羅真興王高句麗平原王百濟威德王

庚寅

陳宣帝大建二年新羅真興王三十一年高  
句麗平原王十二年百濟威德王十七年

北齊冊百濟王為使持節侍中車騎大將軍

帶方郡公百濟王

辛卯

陳大建三年新羅真興王三十二年高句  
麗平原王十三年百濟威德王十八年北

齊冊百濟王為使持節都督東青州諸軍事

東青州刺史

壬辰

陳大建四年新羅真興王三十三年高句  
麗平原王十四年百濟威德王十九年春

正月新羅攻元鴻濟○新羅王太子銅輪卒

○百濟遣使朝北齊○冬十月新羅為戰死

士卒設个關會於佛寺七百



甲陳大建六年新羅真興王三十五年高句麗平  
原王十六年百濟威德王二十一年春

三月新羅鑄皇龍寺丈六像銅三萬五千七  
斤鍍金百二十兩

丙陳大建八年新羅真興王三十七年真智王  
元年高句麗平原王十八年百濟威德王二

十三年春新羅置花郎初君臣患無以知人欲  
使類聚羣遊觀其行義舉用之遂簡義女二  
人奉為源花一曰南毛一曰俊貞聚徒三百  
餘人爭頌相妬俊貞置酒私第強勸南毛酒  
醉殺之其徒以告俊貞伏誅遂廢源花後更  
取義男子粧飾之名花郎其徒曰衆或道義

新羅真興王 高句麗平原王 百濟威德王

相磨或歌樂相悅遊娛山水無遠不至歲月  
既久邪正自見擇其譽望多者用之○秋八  
月新羅王少麥宗薨王幼年即位唯勤奉佛  
至末年剃髮披僧衣自號法雲王妃亦為尼  
住永興寺王薨謚曰真興王子金輪立

**臣等按**佛氏離世絕俗滅天倫棄人類固

非君天下國家者之所為也蕭梁捨身為  
奴貶笑萬世然止捨其身未聞捨及其妃  
今王與妃同時剃髮將何以奉宗社臨羣  
臣乎是必髡一國之士女然後已也王雖



纂清淨寡欲然不能棄國家絕夫婦稱君  
稱妃自若則又烏在其為清淨寡欲乎是  
則非特人道之罪人抑亦佛氏之罪人也  
新羅之終以佛法衰敗不亦宜乎

事

新羅以伊飡金居柒夫為上大等委以軍國

丁酉

陳大建九年新羅真智王二年高句麗  
平原王十九年百濟威德王二十四年秋七

月百濟遣使朝陳○冬十一月百濟遣使朝

後周○高句麗遣使朝後周周冊王為開府

儀同三司大將軍遼東郡開國公高句麗王

新羅真興王高句麗平原王百濟威德王

戊辰 陳大建二十年新羅真智王三年高句麗  
平原王二十年百濟威德王二十五年百濟

遣使朝後周

巳亥 陳大建十一年新羅真智王四年真平王元  
年高句麗平原王二十一年百濟威德王二

十六年秋七月新羅王金輪薨謚曰真智太子

銅輪之子伯淨立

庚子 陳大建二十二年新羅真平王二年高句麗  
平原王二十二年百濟威德王二十七年新

羅以伊飡金后稷為兵部令后稷智證王之

魯孫王頗好田獵后稷諫曰古之王者必一

日萬幾深思遠慮左右正士容受直諫孳孳

矻矻不敢逸豫然後德政醇美國家可保今



殿下能與狂夫獵士事鷹犬逐雉兔奔馳山  
野不能自止老子曰馳騁田獵令人心狂書  
曰內作色荒外作禽荒有一于此未或不亡  
由是觀之內則蕩心外則亡國不可不省也  
殿下念之王不從又切諫不見聽後后稷病  
臨死謂其三子曰吾為人臣不能匡救君惡  
恐王遊娛不已以至於亡是吾憂也雖死思  
有以悟君意我死須瘞我於王遊畋路側其  
子從之他日王出畋中路有聲若曰王毋去  
者王顧問之從者曰彼后稷墓也遂陳后稷

新羅真平王 高句麗平原王 百濟藏德王

臨死之言王潛然流涕曰夫子生而忠諫死  
而不忘其愛我深矣若終不改何顏見夫子  
於地下耶遂終身不復獵

權近曰史魚尸諫前史羨之今后稷之死  
也遺命葬於遊畋之路非但使王見之而  
感悟也且能托於聲氣若呼而警之也是  
其愛君之心出於至誠故雖骨化於重泉  
而其精神不昧鬱悒於冥冥之中及見車  
騎之出乃感觸而宜泄之以有聲也志士  
仁人豈以生死而二其心乎或者以此為



金五

恠誕而疑之。夫人之精神與天地陰陽相為流通。故古之志士死且不散。而能現異。如結草之類多矣。何獨疑於此哉。

辛丑 陳大建十三年新羅真平王三年高句麗春

正月新羅始置位和府。○冬十二月高句麗

遣使朝隋。隋冊王為大將軍。遼東郡公。○百

濟遣使朝隋。隋冊王為上開府儀同三司。帶

方郡公。

癸卯 陳後主至德元年新羅真平王五年高句麗春

正月新羅始置船府。署大監弟監各一員。○

新羅真平王高句麗真平王百濟威德王

二月高句麗罷不急之務。教使勸農桑。

甲辰 陳至德二年新羅真平王六年高句麗春

二月新羅改元建福。○三月新羅置調府令

一員。掌貢賦。乘府令一員。掌車乘。○高句麗

遣使朝隋。隋主宴使者於大興殿。○冬十一

月百濟遣使朝陳。

乙巳 陳至德三年新羅真平王七年高句麗春

三月新羅早王避殿。減膳。御南堂。親錄囚。○

新羅置三宮。私臣以太阿。食和文。為大宮。阿

食首。肱為梁宮。伊食。弩知為沙梁宮。

卷五



丙午 陳至德四年新羅真平王八年高勾麗平春  
原王二十八年百濟威德王三十三年

正月新羅置禮部令二員位與兵部令同○  
高勾麗移都長安城

巳酉 陳復明三年新羅真平王十一年高勾麗秋  
平原王三十一年百濟威德王三十六年

七月新羅國西大水漂沒人戶三萬三百六十  
死者二百餘人王叅使賑恤之○新羅置  
大舍二人弟監二人○隋既平陳戰艦一艘  
漂至耽牟羅國將還道經百濟王資送甚厚  
仍遣使奉表賀平陳隋主善之下詔曰百濟  
王既聞平陳遠令奉表往復至難若逢風浪

新羅真平王 高勾麗 嬰陽王 百濟威德王

庚戌

便致傷損百濟王心迹淳至朕已委知相去  
雖遠事同言面何必數遣使來相體悉自今  
已後不須年別入貢朕亦不遣往王宜知之

隋文帝開皇十年新羅真平王十二年高勾麗  
麗平原王三十二年嬰陽王元年百濟威德王  
七年三十 高勾麗王聞陳亡大懼治兵積穀為

拒守之計隋主賜王璽書責曰朕受天命愛  
育率土委王海隅宣揚朝化王每遣使人歲  
相朝貢雖稱藩附誠節未盡王之一方雖地  
狹人少今若黜王不可虛置終須更選官屬  
就彼安撫王若洒心易行率由憲章即是朕



之良臣何勞別遣才彦王謂遼水之廣何如  
長江高勾麗之人多少陳國朕若下不存舍育  
責王前愆命一將軍何待多力殷勤曉示許  
王自新耳王得書惶恐將奉表陳謝而未果  
○冬十月高勾麗王陽成薨彌平原太子元  
立○高勾麗伐新羅不克其將温達死於兵  
初温達容貌龍鍾家甚貧常乞食養母破衫  
弊屨往來於市井間時人目曰愚温達平原  
王有少女好啼王常戲曰汝每啼聒我耳長  
必不得為士夫妻當歸之愚温達女年十六

新羅真平王高勾麗嬰陽王百濟威德王

將嫁上部高氏女曰王者無戲言王常語我  
為温達婦今何故改前言乎匹夫猶不食言  
况至尊乎王命謀妾不敢承王怒曰不從  
我教不得為吾女宜從汝所適於是以前寶釧  
數十枚擊肘後出官問至温達家母盲且老  
問温達所在母曰聞子之臭芬馥異常接子  
之手柔滑如綿必貴人也吾兒貪鄙非所宜  
近吾兒飢甚取榆皮於山女行至山下見温  
達負榆皮而來與之言温達勃然曰此非幼  
女子所至必狐魅也勿迫我遂行不顧女隨



至宿門外明朝更一人與母子備言之温達依  
違未決其母曰吾兒至陋不足為貴人匹吾  
家至窶不宜為貴人居女曰苟為同心何須  
富貴乃賣金釧買田宅奴婢牛馬器物資用  
完具欲買馬女語温達曰慎勿買市人馬須  
擇國馬病瘦而棄之者温達如其言女養之  
甚勤馬日肥壯國俗常以三月三月會獵樂  
浪丘獲禽祭天及山川神至其日王出獵羣  
臣及五部兵士皆從温達以所養馬隨行其  
馳騁常在前所獲亦多王召問姓名驚異之

新羅真平王 高句麗嬰陽王 百濟威德王

時後周武帝出師伐遼東王領軍逆戰於隸  
山之野温達為先鋒斬數十餘級諸軍乘勝  
奮擊大捷及論功温達為第一王嘉歎曰吾  
甥也備禮迎之賜爵為大兄寵榮優渥權勢  
日盛至是太子元嗣位温達告曰新羅割我  
北漢之地為郡縣漢北之民未嘗忘父母之  
國願大王不以愚為不肖授之以兵往必復  
之王許之臨行誓曰所不以鷄立峴竹嶺之  
西歸我者不返也遂行與羅軍戰於阿且城  
下為流失所中而死欲葬柩不肯動妻來撫



稽曰死生決矣於乎歸矣遂舉而寤王聞之悲慟

辛亥 隋開皇十一年 新羅真平王三十三年 高勾麗 麗嬰陽王十二年 百濟威德王三十八年 春

正月 隋遣使冊高勾麗王為上開府儀同三

司襲爵遼東郡公賜衣一襲高勾麗王奉表

謝因請封王 ○三月 隋冊封高勾麗王仍賜

車服 ○夏五月 高勾麗遣使如隋謝恩

癸丑 隋開皇十三年 新羅真平王三十五年 高勾麗 勾麗嬰陽王十四年 百濟威德王四十年 秋七

月 新羅攻築明治城周三千步又築西兄山

城周二千步

新羅真平王 高勾麗 嬰陽王 百濟惠王

甲寅 隋開皇十四年 新羅真平王四十六年 高勾麗 麗嬰陽王五年 百濟威德王四十四年 隋

冊新羅王為上開府樂浪郡公新羅王

戊午 隋開皇十八年 新羅真平王二十年 高勾麗 嬰陽王九年 百濟威德王四十五年 惠王元

年 春高勾麗王率靺鞨之衆萬餘侵遼西營

州 恣管韋冲擊走之 隋主聞而大怒命漢王

諒王世績並為元帥將水陸三十萬來伐夏

六月 帝下詔黜王官爵漢王諒軍出臨渝關

值水潦餽轉不繼軍中乏食復遇疾疫周羅

暎自東萊泛海趣平壤城亦遭風舡多漂沒

秋九月 師還死者十八 高勾麗王亦懼遣



使謝罪上表稱遼東糞土臣元於是帝罷兵待之如初○百濟王聞隋有遼東之役遣長史王辯那奉表請為鄉道隋下詔曰往歲高勾麗不供職貢無人臣禮故命將討之今高元君臣畏服歸罪朕已赦之不可致伐厚其使者而還之高勾麗王恨之屢以兵侵掠百濟○冬十二月百濟王昌薨謚曰威德第二子李明立

未己

隋開皇十九年新羅真平王二十一年高勾麗嬰陽王十年百濟惠王二年法王元年

百濟王李明薨謚曰惠長子宜立下令禁殺

新羅真平王 高勾麗 嬰陽王 百濟武王

申庚

生收民家所養鷹鷄放之又焚漁獵之具

隋開皇二十一年新羅真平王二十二年高勾麗嬰陽王十一年百濟法王二年武王元年

春高勾麗命大學博士李文真脩國史初有

記事百卷名曰留記至是脩之約為新集五

卷○百濟創王興寺度僧三十人○百濟大

旱王幸漆岳寺祈雨○夏五月百濟王宣薨

謚曰法子璋立

權近曰佛氏以因緣罪福之說誑誘愚民

以為崇信其法則報應不差生增福壽死

亦蒙盜此其所以久惑乎世者也百濟王



宣見其父季明早死謂苟崇佛可以得壽也即位之初下令禁民畜養鷹鷄又收民家網罟漁獵之具而焚之及其遺疾親詣佛寺聽講其法又多度人為僧蓋欲以是得壽享福也然卒罔效在位僅一年而死其所謂報應者果安在歟昔三代聖主享年之久以修德耳非徼福也故唐韓愈謂佛法未入中國之前享年永久天下治平漢魏以降事佛愈謹年代亦促佛不足信明矣誠確論也今宜之事佛動矣其死也

新羅真平王高句麗嬰陽王百濟武王

謚為法主然生既不能使之增壽則死亦不能使之蒙益必矣後之惑佛者觀此亦知其妄矣

新羅僧圓光曾入陳求法至是隨奈麻諸文大捨橫川還自隋為時人所重沙梁部人貴山與蒂項友善相謂曰我輩期與士君子遊而不正心脩身恐不免招辱盍聞道於賢者乃詣光曰俗士顛蒙無所知識願賜一言為終身之誡光曰佛有菩薩戒其別有十善等為人臣子恐不能行今有世俗五戒一曰事



君以忠二曰事親以孝三曰交友以信四曰  
臨戰無退五曰殺傷有擇若等行之無忽貴  
山等曰謹受教不敢失墜

戊壬 隋仁壽二年新羅真平王二十四年高  
句麗嬰陽王十三年百濟武王三年 新羅

遣大奈麻上軍朝隋○秋八月百濟侵新羅  
敗績新羅少監貴山等項死之初百濟王出  
兵圍新羅阿莫山城新羅遣精騎數千拒戰  
百濟王失利而還新羅築小陀畏石泉山甕  
岑四城以逼之百濟王怒冷佐平解離帥步  
騎四萬攻四城新羅王使將軍乾品武殷帥

新羅真平王 高句麗嬰陽王 百濟武王

象逆戰貴山等項亦赴焉解離不利引軍而  
退伏於泉山西大澤中以待之武殷領甲騎  
一千乘勝長驅至大澤伏叢急擊之武殷墜  
馬士卒錯愕不知所為貴山大言曰吾嘗聞  
諸師曰臨戰無退豈敢奔竄以墜師教乎乃  
以馬授其父武殷即與等項力鬪害數十人  
諸軍因而奮擊百濟敗績橫屍滿野解離僅  
以身免貴山等項金瘡滿身而死王與羣臣  
迎於阿那之野臨屍痛哭以禮殯葬追贈貴  
山奈麻等項大舍



癸亥

隋仁壽三年新羅真平王二十五年高秋八

月高勾麗遣將軍高勝攻新羅北漢山城新

羅王親率兵一萬過漢水城中鼓譟相應勝

以衆寡不敵乃退

甲子

隋仁壽四年新羅真平王二十六年高秋七

月新羅遣使朝隋

丁卯

隋煬帝大業三年新羅真平王二十九年春

三月百濟遣佐平王孝隣于隋請討高勾麗

許之○初帝幸突厥可汗啓民帳高勾麗使

者在啓民所啓民不敢隱與之見帝黃門侍

新羅真平王 高勾麗 嬰陽王 百濟武王

郎裴矩說帝曰高勾麗本箕子所封之地漢

晉皆為郡縣今乃不臣別為異域先帝欲征

之久矣但揚諒不肖師出無功當陛下之時

安可不取使冠帶之境遂為蠻貊之鄉乎今

其使者親見啓民舉國從化可因其恐懼脅

使入朝帝從之勅牛弘宣旨曰朕以啓民誠

心奉國故親至其帳明年當往涿郡爾還語

爾王宜早來朝勿自疑懼存育之禮當如啓

民苟或不朝將率啓民往巡幽土王懼不從

○夏五月高勾麗攻百濟松山城不下移襲



未平

石頭城虜男女三千而歸

隋大業七年新羅真平王三十三年高句麗嬰陽王二十二年百濟武王十三年春

二月隋下詔討高句麗先是新羅王遣使如隋奉表請師許之○冬十月百濟陷新羅板岑城縣令讚德死之讚德牟梁人有志節勇略見稱於時王選為縣令至是百濟大發兵來攻圍城百餘日讚德固守王命上州下州新州之兵救之不克引還讚德憤之謂牟來曰三州軍帥見敵強不進城危不救是無義也與其不義而生不若義死乃激身奮勵且

新羅真平王 高句麗 嬰陽王 百濟武王

戰且守以至糧盡水渴猶力戰不急城將陷讚德仰天大呼曰吾王委我以一城而不能全為敵所敗死必為厲鬼殲盡百濟人以復此城遂攘臂自觸楯而死城遂陷軍士皆降新羅以其子奚論大為奈麻



東國通鑑卷之五

