

官板

內訓

完

				漢書門
		四〇三		
	七	九	六	
一	冊	架	函	號類

內閣文庫			
五〇	九	四〇三	漢書
	十	一	
	冊	架	函
			號類

內閣文庫	
番號	漢 4036
冊數	2 (1)
函號	299 50

299-50

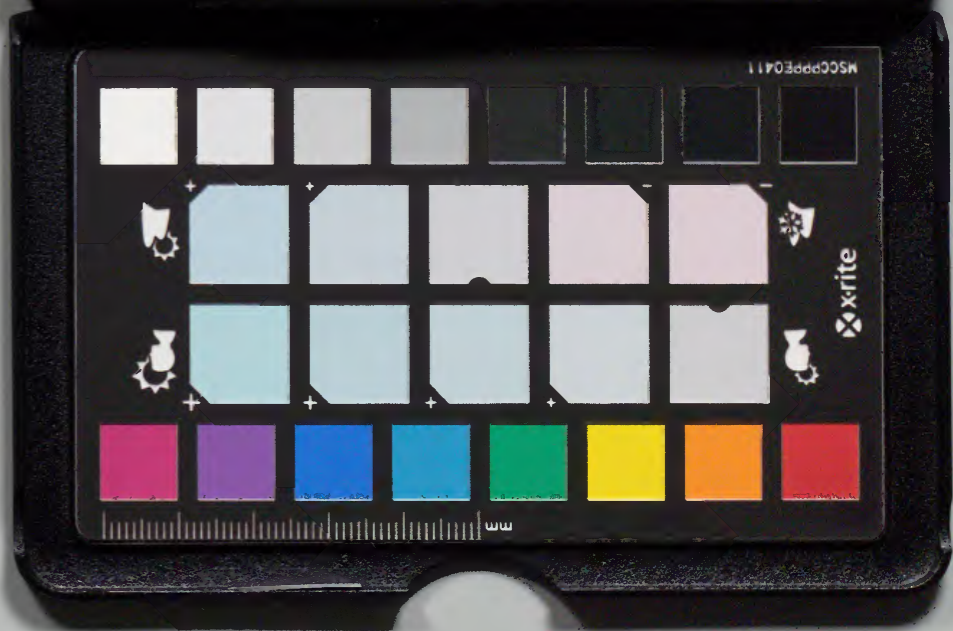


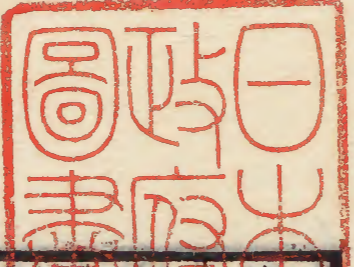
A 1 2 3 4 5 6 M 8 9 10 11 12 13 14 15 B 17 18 19

Kodak Gray Scale

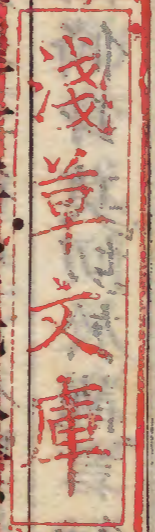


© Kodak, 2007 TM: Kodak





內訓序以終世而志之以前代而



吾幼承父母之教誦詩書之典職謹女事蒙先人積善
餘慶夙被妃庭之選事我孝慈高皇后朝夕侍朝高皇
后教諸子婦禮法唯謹吾恭奉儀範日聆教言祇敬佩
服不敢有違肅事今皇上三十餘年一遵先志以行政
教吾思備位中宮愧德弗似歉於率下無以佐皇上內
治之美以忝高皇后之訓常觀史傳求古賢婦貞女雖
稱德性之懿亦未有不由於教而成者然古者教必有
方男子八歲而入小學女子十年而聽姆教小學之書

內訓序

500-20

無傳。晦菴朱子爰編輯成書，爲小學之教者，始有所入。獨女教未有全書，世惟取范曄後漢書曹大家女戒爲訓，恒病其略。有所謂女憲女則，皆徒有其名耳。近世始有女教之書盛行，大要撮曲禮內則之言，與周南召南詩之小序及傳記而爲之者，仰惟我高皇后教訓之言，卓越往昔，足以垂法萬世，吾耳熟而心藏之，乃於永樂二年冬，用述高皇后之教以廣之，爲內訓二十篇，以教宮壺。夫人之所以克聖者，莫嚴於養其德性以脩其身，故首之以德性，而次之以脩身，而脩身莫切於謹言行。

故次之以慎言謹行，推而至於勤勵警戒，而又次之以節儉。人之所以獲久長之慶者，莫加於積善，所以無過者，莫加於遷善。又次之以積善遷善之數者，皆身之要，而所以取法者，則必守我高皇后之教也。故繼之以崇聖訓，遠而取法於古，故次之以景賢範，上而至於事父母事君事舅姑奉祭祀，又推而至於母儀睦親慈幼逮下，而終之於待外戚，顧以言辭淺陋，不足以發揚深旨，而其條目亦粗備矣。觀者於此，不必泥於言，而但取于意，其於治內之道，或有裨於萬一云。永樂三年正月望。

日序

日序... 內訓... 禮記... 卷之五... 五十四... 禮記... 卷之五... 五十四... 禮記... 卷之五... 五十四...

大明仁孝皇后內訓

德性章第一

貞靜幽閒端莊誠一女子之德性也孝敬仁明慈和柔

順德性備矣夫德性原於所稟而成於習匪由外至

實本於身

貞靜者正固而不妄動也幽閒者幽深閒雅之謂端莊者齊肅正直之謂誠一者真實無

妄之謂善事父母為孝主一無適為敬仁者心之德愛之理明謂聰明慈者無不愛和者無所乖柔順者坤之德也言是數者女子之德性也必全是數者而後德性備夫德性者天之所命而成於所稟無有不善而氣習變化始有善惡之異然非由外爍我者也實本於吾之身而已○爍商入聲

古之貞女理性

情治心術崇道德故能配君子以成其教

言古之貞女理其性情治

其心術崇其道德。是故仁以居之，義以行之，智以燭之，以成教於內也。信以守之，禮以體之，匪禮勿履，匪義勿由，動必由道，言必由信，匪言而言，則厲階成焉；匪禮而動，則邪僻形焉；闕以限言，玉以節動，禮以制心，道以制欲，養其德性，所以飭身可不慎歟。闕音域。此理性情治心術崇道德也。勿者禁止之辭。道則日用事物當行之理。厲階，階梯也。闕門限也。言居仁由義，智以照私，言不失實，身體平禮以全五常之德，非禮勿踐，非義勿由，舉動必循乎道。發言必本於信，非禮之言而言之，則禍亂之階梯成焉。非禮之事而踐之，則已之邪僻見焉。古者言不踰闕，是闕以限言也。行則鳴佩玉，是玉以節動也。禮以裁其心，道以勝其欲，如此則可以養其德性，以修無損於性者，飭其身不可不謹，以致丁寧告戒之意。

乃可以養德，無累於德者，乃可以成性。積過由小，害德為大，故大厦傾頽，基址弗固也。已身不飭，德性有虧也。

七情之過皆足以損性，惟存於中者澹然而無所汨，則其德日新矣。一事之微皆可以累德，惟在於已者至公而無私，則其性渾然矣。夫人之積過雖甚小，而其害德則甚大，猶大厦傾危，其基址有不堅固，身不修飭，其德性有所虧損。美璞無瑕，可為至寶；貞女純德，可配京室。檢身制度，足為母儀；勤儉不妬，足法閨闈。璞音朴，瑕音遐。○玼也，配匹也。京室，京師之室。詩所謂京室之婦是也。言美玉無有瑕玼，則可以為至寶；貞女秉純粹之德，則可以為京室之匹，能以法度檢束其身，則可以表儀於下。能勤儉而不妬忌，則可以示法於中。○玼音慈。若夫驕盈嫉忌，肆意適情，以病其德性，斯亦無所取矣。古

語云處身造宅。黼身建德。詩云俾尔彌尔性。純嘏尔常

矣。嘏音假。○驕矜盈滿害賢。曰嫉憎惡。曰忌。四者女之醜德。而又加以恣肆其心意。便適於情欲。是則所以害其德性也。何足取哉。古語先民之言也。黼黻於裳也。建立也。黼身建德。猶揚雄所謂斧藻其德也。詩大雅卷阿之篇。彌終也。性猶命也。嘏福也。引

詩以言有是德性。則可以常享福祿也。

修身章第二

修身章第二

或曰太任目不視惡色。耳不聽淫聲。口不出傲言。若是

者修身之道乎。曰然。古之道也。夫目視惡色。則中眩焉。

耳聽淫聲。則內視焉。口出傲言。則驕心侈焉。是皆身之

害也。眩音縣。視音池。侈音恥。○或人問文王母太任之事。為修身之道。故然其言也。蓋非特太任也。古者

婦人。姪子。寢不側。坐不邊。立不蹕。不食邪味。割不正不食。席不正不坐。目不視邪色。耳不聽淫聲。夜則令瞽誦

詩道正事。如此。則生子形容端正。才過人矣。淫聲非禮之聲。傲言非禮之言。眩者目無常主也。視奪也。侈泰也。

夫淫聲惡色。皆足以惑人。有觸于外。必動其中。故必以是為戒。夫言者心之發也。矜慢在心。故其發於言也。傲

言之傲。則其驕心侈泰可知。身之不修。此為害矣。○蹕音必。故婦人居必以正。所以

防慝也。行必無陂。所以成德也。慝音忒。陂音秘。○慝穢也。邪也。隱惡也。陂傾也。

此承上文而言。婦人所居必以正。所以防禦邪慝。行無傾邪。所以成其德行者也。是故五綵盛

服。不足以為身華。貞順率道。乃可以進婦德。不修其身。

以爽厥德。斯為邪矣。諺有之曰。治穢養苗。無使莠驕。剋

荆剪棘。無使塗塞。是以修身所以成其德者也。莠音酉。剋音鏗。

○華光華也。幸循也。爽差也。諺俗語也。穢蕪也。一日田中雜草也。一日汗也。莠害苗草也。驕盛貌。剗削也。棘木叢生多刺塗路也。以五綵繪繡而為衣服非不盛也。以人視之則可以為光華。此特飾其外者耳。必也秉真順之操以循乎道。然後可以進婦德。婦德進而後可以光華於身。則修身之効著矣。夫惟飾其外而於其內者有所差爽。則不得其正矣。故引諺語以明之。夫身不修則以言乎必在於修身。乃可以成其德也。

德不立。德不立而能成化於家者蓋寡焉。而况於天下乎。天下之本在國。國之本在家。家之本在身。身不修則已之德有所不立。不能成教化於一家。而况助君子以行教化於天下乎。是故婦人者從人者也。夫婦之道剛柔之義也。昔者明王之所以謹婚姻之始者。重似續之道也。家之隆替。國之廢興。於斯係焉。於乎閨門之內修

身之教其勗慎之哉

替音涕勗音旭○似嗣也續相連也隆豐大也替滅也勗勉也婦有三從之道在家從父適人從夫夫死從子故曰婦人從人者也剛柔者陰陽之義也天地合而後萬物興陰陽

和而後雨澤降夫婦和而後家道成故曰剛柔之義也夫昏禮萬世之始上以事宗廟下以繼後世關於家國者匪輕故君子重之然則處於閨門之內者其可不加勉於修身之教哉

慎言章第三

婦教有四言居其一心應萬事匪言曷宣言而中節可
以免悔發不當理禍必隨之諺曰閭閻謦謦匪石可轉
訛訛譏譏烈火燎原又曰口如扇言有恒口如注言無
據甚矣言之不可不慎也

中去聲當去聲閭音銀謦音料上聲訛音紫譏音暄燎音料

○四教者古者婦人先嫁三月教以婦德婦言婦容婦功也曷何宣通悔恨也閨閨和悅而靜也審審直言貌訛訛謗毀也譏譏多言也烈火猛也燎放火也高平日原肩關也恒常也注灌也據依也此甚戒婦言之不可不謹也。○况婦人德性幽閒言非所尚多言多失不如先去聲。

寡言故書斥牝鷄之晨詩有厲階之刺禮嚴出梱之戒

善於自持者必於此而加慎焉庶乎其可也斥音尺牝音次梱坤上聲○寡少斥指斥也牝母梱門限也庶近也言婦人不尚多言多言則必致多失不如言之少也

書牧誓曰牝鷄之晨惟家之索詩瞻卬篇曰婦有長舌維厲之階禮記曲禮曰外言不入於梱內言不出於梱是皆多言之戒也婦人善持其身者苟能視此以爲警焉則庶幾可以無多言之失也○叩音仰

慎之有道乎曰有學南宮縚可也縚音叨○南宮縚孔子弟子南容也居南

宮又名适字子容大雅抑之詩曰白圭之玷尚可磨也斯言之玷不可爲也南容一日三復此言蓋深能謹於言也此承上文言慎言有道乎夫緘口內修重諾無尤

寧其心定其志和其氣守之以仁厚持之以莊敬質之以信義一語一默從容中道以合乎坤靜之體則讒慝不作家道雍穆矣緘音監諾囊入聲讒音巉○緘封諾應尤過也寧安也讒譖也言緘口以修其德於內雖一諾不敢以輕則可以無過夫心寧則言不躁志定則言不剽氣和則言不暴仁厚則言溫純莊敬則言恪重信義則言惇實一語默之間從容不迫啗合平坤靜之體則讒邪之言無自而興則家道極其和矣○剽飄去聲啗文上聲故女不矜色其行在德無鹽雖陋言用於齊而國安孔子曰有德者必有言有言者不必有德

於齊而國安孔子曰有德者必有言有言者不必有德

矜驕矜也。無鹽齊之醜女。以言諷宣王。宣王用其言。停漸臺。罷女樂。退諂諛。去雕琢。關公門。招直言。延側陋。立無鹽為后。齊國大安。事見新序。此所謂女不矜色。而所行惟在於德也。故引孔子之言。以美之。以見和順積中。英華發外。則徒能言者。未必有德也。○漸平聲。

謹行章第四

甚哉婦人之行不可以不謹也。自是者其行專。自矜者

其行危。自欺者其行矯。以汙行專則綱常廢。行危則嫉

戾興。行矯以汙則人道絕。有一于此鮮克終也。甚哉者。嗟歎之

深也。專。專制也。危。隕也。自欺云者。知其行之當謹而不
能謹也。矯。詐。汙。蕪也。綱。謂三綱。君為臣綱。父為子綱。夫
為妻綱。常。謂五常。仁義禮智信也。嫉。戾。惡。狠也。人道絕
則綱常蕩滅矣。克。能也。是數者。婦人之行所當謹者也。

然或有一於此。則其能有終者少也。故篇首深致
嗟歎之辭。其所以警發者至矣。○蕪穢同。隕。頽同。夫干

霄之木。本之深也。凌雲之臺。基之厚也。婦有令譽。行之

純也。本深在乎栽培。基厚在乎積累。行純在乎自力。不

為純行。則戚疏離焉。長幼紊焉。貴賤殺焉。是故欲成其

大。當謹其微。縱於毫末。本大不伐。昧於冥冥。神鑒孔明。

百行一虧。終累全德。素音問。○霄。雲霄也。本根也。凌。越

基。址也。積累者。聚積而增累之也。力。猶方。穡。之力。用力
勉強之義。戚。親也。疏。遠也。紊。亂也。殺。雜錯也。大者。德行
是也。微者。一舉動之微也。伐。斬伐也。昧。誨。冥冥。幽暗也。
鑒。照。孔。甚也。虧。缺也。全德。即純行也。以木與臺之高。大
必本於栽培。積累之所致。以喻乎女子之行。亦必在於
真。積力久而後純。夫不能自立。以喪其行。則親疏之屬

相去而不附長幼之序紊亂而無別貴賤之等殺雜而無紀欲成其大者則於甚細微之事尤當致謹然或忽於毫末之微而不加謹則終大而莫伐猶傳所謂毫末不扎將尋斧柯是也蓋冥冥之中有昭昭者存苟謂幽暗之處而無所見則神之鑒照甚明豈可忽哉然或體百行之中有一虧焉則終有累於全德也○稽音色體柔順率貞潔服三從之訓謹內外之別勉之敬之終始惟一由是可以修家政可以和上下可以睦姻戚而動無不協矣易曰恒其德貞婦人吉此之謂也協音叶○三從說見前篇協和也自體柔順至終始惟一此皆謹行之本也下極言其効故引易恒卦之言以結之夫以順從為恒者婦人之道在婦人則為貞故吉也

勤勵章第五

怠惰恣肆身之殃也勤勵不息身之德也是故農勤於耕士勤於學女勤於工農惰則五穀不穫士惰則學問不成女惰則機杼空乏恣資去聲殃音央勵音例穫黃入聲空去聲乏凡入聲○怠懈倦也惰不敬也恣縱也肆放也殃禍也勤勞也勵勉力也不息無已也五穀禾麻粟麥豆也刈穀曰穫機杼織具也空窮乏匱也天下之事未有怠惰而能有成也此特舉士農而為言者所以切曉於人也以見婦人內助其君子其可頃刻而忘勤勵哉古者后妃親蠶躬以率下庶人之妻皆衣其夫効績有制愆則有辟夫治絲執麻以供衣服纂酒漿具菹醢以供祭祀女之職也不勤其事以廢其功何以辭辟衣去聲辟音僻纂音覓菹魚切醢音海○祭統曰王后蠶於北郊以其純服蓋后

內訓

七

妃親蠶其來尚矣躬以率下者以身先之也庶士衆士也衣服之也績功愆過也辟法也罍覆也漿酢也菹酢菜也醢肉醬也此引禮記國語之言互相發明以見女職之不可懈也苟為怠其事以廢其功則亦何以免於先王之法哉○純音
緇酢音昨又音措 夫早作晚休可以無憂縷積不息

可以成匹戒之哉母荒寧荒寧者劇身之廉刃也雖不

見其鋒陰為其所戕矣詩云婦無公事休其蠶職此怠

惰之慝也縷音呂劇姑衛切戕音牆○休息止也縷綫也四丈為匹劇割也廉刃廉銛之刃也鋒兵

端也戕者卒然而傷之也詩大雅瞻卬之篇公事朝廷之事蠶織婦人之業言夙興而夜息則用力勤而可以

無怠惰之憂一縷而積久則可以成匹然則豈可不勤哉甚戒荒寧之不可也荒寧之狀身雖不可見其鋒刃

然闇為其所傷矣故引詩言婦人本無公事豈可舍其職業而成怠惰之慝哉警戒之意深矣○綫線同銛音

纖端同 於乎貧賤不怠惰者易富貴不怠惰者難當

勉其難毋忽其易於乎歎辭也人之處富貴則必安於驕逸其能不怠惰者鮮矣蓋貧賤而

不怠惰則順而易富貴而不怠惰則逆而難然亦有處貧賤而慵惰者故又警之曰當勉其難毋忽其易

警戒章第六

婦人之德莫大乎端已端已之要莫重乎警戒居富貴

也而恒懼乎驕盈居貧賤也而恒懼乎放失居安寧也

而恒懼乎患難奉卮于手若將傾焉擇地而旋若將陷

焉卮音支陷咸去聲○端已正身也要約也警言之戒也放失肆縱也卮酒器旋周旋陷墮沒也人之平居

鮮有無事而預為警戒者其心怠忽則百弊乘隙而生及心有所寤而欲戒焉徒然莫追矣故言婦人之德莫

天平端已。端已之要莫重乎警戒也。苟能常存乎敬畏，奉扈于手，若將傾覆焉，擇地而旋。若將墜陷焉，兢兢業業，推類而盡之，不怠乎警戒，則必無所失矣。夫扈器之小者，奉之則甚易，宜無所傾覆，而常若傾焉，擇地而旋，則舉動之間，詳審周密，宜無所墮。故一念之微，獨處之

際不可不慎，謂無有見乎，能隱於天平，謂無有知乎，不

欺於心乎。一念之微，人所不知也。獨處之際，人所不見也。故易生怠忽，不可不謹。然人雖不知不見，其能隱於天而欺於心乎。天即理也，不違於理，無歉於心，故可與言警戒矣。○歉苦筆切。故肅然警

惕，恒存乎矩度，湛然純一，不干于非僻，舉動之際，如對

舅姑，閨房之間，如臨師保。湛，讒去聲。惕，他歷切。○肅敬也。戒也。惕，憂懼也。矩，為方之器。度，法制也。度有五分寸尺丈引也。湛然，澄徹也。純一，不雜不二也。言心體之明而無所汨撓也。干，犯也。僻，邪

也。不干于非僻，言不犯于非禮也。舅姑，夫之父母也。尊親同於已之父母，不敢不敬。一舉動之際，若對于舅姑，則母敢有忽也。師，女師。保，保其身體者也。閨房，至深密之處，常若師保臨之在傍，自不容於惰慢，而益有所警

畏矣。○汨音切。不惰於冥冥，不矯於昭昭，行之以誠，持之

以久，隱顯不貳，由是德宜於家族，行通於神明，而百福

咸臻矣。隱，暗處也。顯，明也。宜者，和順之意。家，一家。族，三族。父族，母族，夫族也。臻，至也。常人之情，忽於幽

暗，而欲矯飾於白日，隱顯一致，非至誠無息者，不能。婦人能以誠自守，仰不愧，俯不作，則德非但宜於一家，又

宜於三族，行通於神明，而百夫念慮有常，動則無過，思

患預防，所以遠禍，不然一息不戒，災害攸萃，累德終身

悔何追矣。預音譽。○攸，所萃聚也。警戒常存乎念慮，是以動無過失，未患而先思所以防之，禍焉從

內訓

九

九

九

九

生苟一息之頃而不戒則災害所萃是故鑒古之失吾

則得焉惕厲未形吾何尤焉詩曰相在爾室尚不愧于

屋漏禮曰戒慎乎其所不覩恐懼乎其所不聞此之謂

也覩都上聲○厲危也形現也尤罪也鑒視古人之失

而省已之失則吾身之德日修是吾之所得焉事雖

未形而常兢惕若處危地則吾身何有於罪焉詩大雅

抑之篇相視也尚庶幾也屋漏室西南隅也言獨居於

室之時亦當庶幾不愧于屋漏然後可尔復引禮記中

庸篇之言以結之言常存敬畏雖不見聞亦不敢忽所

以示警戒之意深矣

節儉章第七

戒奢者必先於節儉也夫澹素養性奢靡伐德人率知

之而取舍不決焉何也志不能帥氣理不足御情是以

覆敗者多矣節擗節也易所謂節以制度是也儉約也

率皆也決斷也志者氣之將帥理者情之羈勒言人皆

知儉素可以養性奢侈足以敗德而不能斷決於取舍

之間由其志無所守而私勝於公所傳曰儉者聖人之

寶也又曰儉德之共也侈惡之大也若夫一縷之帛出

工女之勤一粒之食出農夫之勞致之非易而用之不

節暴殄天物無所顧惜上率下承靡然一軌孰勝其敝

哉殄田上聲軌音詭勝平聲○傳謂古書子華子曰夫

儉聖人之寶也所以御世之具也言聖人不寶金玉

而寶節儉也春秋莊公二十四年春刻桓宮楹御孫諫

謂與天下共行此德也。侈，奢也。暴，疾也。殄，絕也。率，行也。承，奉也。靡，隨順也。軌，車轍也。勝，堪也。敝，敗壞也。言天下之物皆出於農夫工女之勤勞，用之無節，暴殄天物，奢侈相承，上行下效，隨順一律，則亦何以勝其敝哉。

夫錦繡華麗，不如布帛之溫也。奇羞美味，不若糲粢之

飽也。且五色壞目，五味昏智，飲清茹淡，祛疾延齡，得失

損益，判然懸絕矣。糲音粹，粢音資，茹如去聲，祛去平聲，齡音零，羞膳之美者也，脫粟曰糲。

糲，黍稷之麤者也。五色，亂目則目不明，五味，亂口則智益昏，茹，食也，祛，却之也。齡，年也。甚言淡薄之有益於人也。判然，斷然也。懸，絕，謂相去遼遠也。

古之賢妃哲后，深戒乎此，故締綌

無斲，見美於周詩。大練麤疏，垂光於漢史。敦廉儉之風，

絕侈麗之費，天下從化，是以海內殷富，閭閻足給焉。音締

答綌音隙，斲音亦。綌，葛布也。精曰綌，麤曰綌。斲，厭也。周南葛覃之詩曰：為綌為綌，服之無斲。言文王后妃躬治葛為布而服之，無有厭斲也。大練，麤縵也。後漢明德皇后常衣大練裙，不加緣，朔望諸姬主朝請望見后袍疏麤，反以為綺縠，就視乃笑。后曰：此縵特宜染色，故用之耳。六官莫不歎息，是以節儉之化行而四海之內富盛。閭里之間，豐足。○縵，慈陵切。緣，去聲。縠，音斛。蓋上以導下，內以表外，故后

必敦節儉，以率六官。諸侯之夫人，以至士庶人之妻，皆

敦節儉，以率其家。然後民無凍餒，禮義可興，風化可紀

矣。餒，弩罪切。導，猶引導，謂先之也。表，猶明也。敦，厚也。率，先也。餒，饑也。紀，理也。極也。言上下之間，各敦平節

儉，則治化之効。或有問者曰：節儉有禮乎？曰：禮與其奢

必臻其極矣。或有問者曰：節儉有禮乎？曰：禮與其奢

也。寧儉，然有可約者焉。有可腆者焉。是故處已不可不

也。寧儉，然有可約者焉。有可腆者焉。是故處已不可不

儉事親不可不豐腆他典切○約儉也。腆厚也。此引孔子之言以答或人之問。又恐其一於處已宜儉事親必豐。

積善章第八

吉凶災祥匪由天作善惡之應各以其類善德攸積天降陰騭昔者成周之先世累忠厚暨于文武伐暴救民又有聖母賢妃善德內助故上天陰騭福慶悠長騭音

騭定也。暨及也。言為善而獲吉祥為惡而召凶災。匪天之降是於人也。而實各以類應。人惟行善而所積既久。則天命降鑒。陰定于上。周自后稷始封于部。十世而至太王。十二世而文王始受天命。十三世至武王伐紂救民。遂為天子。聖母賢妃。蓋指太任太姒邑姜也。聖賢之君繼作。而又有聖母賢妃以善德而助於內。故上天陰

騭使周家福慶悠久而綿遠也。我國家世積厚德天命攸集我太祖高

皇帝順天應人除殘削暴救民水火孝慈高皇后好生

大德助勤於內故上天陰騭奄有天下生民用乂天之

陰騭不爽于德昭若明鑑夫享福祿之報者由積善之

慶婦人內助於國家豈可以不積善哉奄大也。乂安也。言天之所以陰

騭于上者由人之德之所感召故無所差爽天之鑒照甚明而享福祿之慶者皆由於積善之所致也。此序國家受命隆興與成周同一積善之慶也。古語云積德成王積怨成亡荀子

曰積土成山風雨興焉積水成淵蛟龍生焉積善成德

神明自得自后妃至于士庶人之妻其必勉於積善以

成內助之美

此引古語與荀卿之言以見積善之不可已也如此

婦人善德柔順

貞靜溫良莊敬樂乎和平無乖戾也存乎寬弘無忌嫉

也敦乎仁慈無殘害也執禮秉義無縱越也祇率先訓

無愆違也不厲人適已不以欲戕物以是而內助焉積

而不已福祿萃焉易曰積善之家必餘慶書曰作善

降之百祥此之謂也

祇音支愆丘虔切○柔順貞靜者柔順利貞以合乎坤靜之德溫和

厚也良易直也莊敬誠一之至也婦人善德無過於此矣乖戾背違也弘大也秉執也縱放越度也祇敬率遵

先訓先代之訓言也愆過違背也厲虐害也適便也欲私欲也戕物殘傷於物也萃聚也言婦人能全是數者

之善而行之無所違則積善之福必源源而至矣故引易書之言以終之以見天下之事未有不由積而成家

之所積者善則福慶及於子孫善必積而後成惡雖小而可畏丁寧申戒之意切矣

遷善章第九人非上智其孰無過過而能知可以為明知而能改可

人非上智其孰無過過而能知可以為明知而能改可

以跂聖小過不改大惡形焉小善能遷大善成焉

跂與

音棄○孰誰也跂舉足也言人非上智之資其誰無過乎然能知其過則謂之明知過而能改則可以跂望於

聖人然人每吝於改小過小過不改終成大惡苟能知小善之可為而徙過以從善則大善由茲而立矣蓋積

小可以成夫婦人之過無他惰慢也嫉妬也邪僻也惰慢

則驕孝敬衰焉嫉妬則刻蓄害興焉邪僻則佚節義頹

焉是數者皆德之弊而身之殃或有可去焉必去之如蝨

螻遠之如蜂蠆蜂蠆不遠則螫身螻不去則傷稼已

過不改則累德螻音牙螻音特蠆柴去聲螫音釋稼音

畏也嫉妬者專於忌媚也邪僻者邪侈放僻也驕者矜

高刻者慘覈降於天者曰苗作於人者曰害佚蕩佚也

頽隆也蝨螞毒苗也食根曰蝨食葉曰螞蜂蠆皆毒

重其芒在尾螫毒也禾之秀實曰稼言婦人於是數者

之過或有一焉皆足以喪德而敗身必

當遠去之母使累其德也○覈音核若夫以惡小而

為之無恤則必敗以善小而忽之不為則必覆能行小

善大善攸基戒於小惡終無大戾故諺有之曰屋漏遷

居路紆改途傳曰人誰無過過而能改善莫大焉恤憂

傾覆也居處也紆繁曲也言人以一事之惡為小而為

之無所憂恤雖未即至于敗然有敗之道存焉何則今

日為一小惡明日又為一小惡積之之久則小者成大

鳥有不敗人以一事之善為小而為雖未便至於覆

然有覆之理係焉何則今日舍一小善而不為明日又

舍一小善而不為則是終無一善焉得不覆故曰能行

小善大善攸基戒於小惡終無大戾又引俗語以明人

有過則當改猶屋之敝漏則必遷其處路之紆枉則必

由其直也春秋晉靈公殺宰夫士會諫之公曰吾知過

矣士會曰人誰無過過而能改善莫大焉事見宣公二

崇聖訓章第十

自古國家肇基皆有內助之德垂範後世夏商之初塗

山有莘皆明教訓之功成周之興文王后妃克廣關雎

之化肇音兆範音范○肇始也範法也關雎國風周南

詩之首篇也禹娶塗山氏長女為妃獨明教訓而

內川

致其化焉。湯娶有莘氏之女為妃，亦明教訓而致其功焉。文王娶聖女妣氏為妃，則關雎之化行而仁厚之德廣。是皆內助而我太祖高皇帝受命而興，孝慈高皇后內助之功至隆至盛，蓋以明聖之資，秉貞仁之德，博古今之務，艱難之初，則同勤開創，平治之際，則弘基風化，表壺範於六宮，著母儀於天下，驗之往哲，允莫與京，譬之日月，天下仰其高明，譬之滄海，江河趨其浩博，然史傳所載，什裁一二，而微言奧義，若南金焉，銖兩可寶也。若穀粟焉，一日不可無也，貫徹上下，包括鉅細，誠道德之至要，而福慶之大本矣。

壺音閩。博普徧也。壺範，宮中模範也。往哲，往古明哲之

后也。允，信也。京，大也。趨，歸往也。浩博，廣大也。什，猶軍法以十人為什也。裁之為言，僅也。奧，深奧也。南金，荆揚之至也。銖兩者，十黍為一銖，二十四銖為兩也。貫徹，通達也。包括，包舉而無遺也。此序太祖高皇帝龍興而孝慈高皇后備如是高明廣大之德，肅成內助，而往古賢后誠莫能同其大也。嘉謨聖訓，精微深奧，至貴至重，切於日用，語其指要，則貫徹乎上下，語其浩博，則包括乎鉅細，誠為道德之極三，而福慶之本源，咸由於不大○象育累。后遵之，則可以配至尊，奉宗廟，化天下，行慶源。諸侯大夫之夫人，與士庶人之妻，遵之，則可以內佐君子，長保富貴，利安家室，而垂慶後人矣。詩云：太姒嗣徽音，則百斯男。敬之哉，敬之哉。

徽音，暉也。遵，循也。配，對也。至尊者，君也。奉承也。行延

也。慶源，福慶之本源也。佐助也。詩大雅思齊之篇，太姒文王之妃也。嗣，續也。徽，美也。百男，舉成數而言其多也。

此言高皇后大德懿訓后能循而行之則可以配于天子奉承宗廟教化天下以廣延其福慶之源下至於士庶人之妻莫不皆然又引詩言太姒能繼太任美德之音而子孫衆多也重言敬之哉者以明聖訓之不可以忘故致下

景賢範章第十

詩書所載賢妃貞女德懿行備師表後世皆可法也夫

女無姆教則婉婉何從不親書史則徃行奚考稽徃行

質前言模而則之則德行成焉姆音茂婉音宛婉音晚

師也婉謂言語婉謂容貌司馬溫公云柔順貌從由也奚何也稽考也徃行徃哲所行之行也質證也前言前代所訓之言也模規模則法也詩首關雎書美釐降觀古昔所稱頌者皆由其德行純美故可以為天下後世

法言女子必有姆教然後能成婉婉之德必親書史然後知古人行事之實否則無以成其德以考其業也故必求法於古則已之德行乃可以成焉夫明鏡可以鑑妍媸權衡可以擬

輕重尺度可以測長短徃轍可以軌新跡希聖者昌踵

弊者亡妍音言媸音答轍音徹○妍美也媸醜也權稱

車輪所輾之跡也軌法也希望也踵躡也○錘音椎度入聲輾音碾踵音腫躡音聶是故修恭儉

莫盛於皇英求貞順莫備於太姜效誠莊莫隆於太任

行孝敬莫純於太姒儀式刑之齊之則聖下之則賢否

亦不失於從善皇英堯之二女娥皇女英也以天子之

婦道太姜者太王之妃也貞順率道而靡有過失太任之性端一誠莊惟德之行太姒仁明有德貴而能勤富

而能儉已長而敬不弛於師傅已嫁而孝不衰於父母是數妃者聖德全備特各舉其一二言之可以互見非為有於此而不足於彼也儀式刑皆法也言能取法於此齊之則可以至於聖下之則可以及於賢有所不至亦不失善夫珠玉非寶淑聖為寶令德不虧室家是宜詩云高山仰止景行行止其謂是歟淑善聖通明也令亦善也詩小雅車牽之篇仰望也景行大道也言婦人不可以珠玉為寶而以淑聖為寶苟令善之德無所虧缺則可以宜其室家矣故引詩以維之以言高山則可仰景行則可行然則內助於國家者其可以忘景仰前人之法也哉○聲音轄

事父母章第十二
孝敬者事親之本也養非難也敬為難以飲食供奉為孝斯末矣孔子曰孝者人道之至德夫通于神明感于

四海孝之致也善事父母之謂孝洞洞屬屬之謂敬言婦人之事親以孝敬為本不以飲食供奉為難也論語曰有酒食先生饌曾是以為孝乎正此意也此引孔子之言事見亢倉子所謂人道之至德無以復加於孝乎通達于神明感動于四海孝之所致也然則孝敬行於一身而感通之大也如此其可忽乎○

昔者虞舜善事其親終身而慕文王善事其親色憂滿容或曰此聖人之孝也非婦人之所宜也是不然

孝弟天性也豈有間於男女乎事親者以聖人為至虞氏

舜名書稱其克諧以孝又曰祗載見瞽瞍夔夔齊慄孟子曰大孝終身慕父母五十而慕者予於大舜見之矣文王之為世子朝於王季曰三至於寢門外問內豎曰今日安否何如內豎曰安文王乃喜其有不安節內豎以告文王文王色憂行不能正履王季復膳然後亦復初此舉二聖人之孝以為訓或者以為非婦人之所宜

蓋孝弟本乎天性故無間於男女事親者必以聖人之道而為極至○豎音樹

若夫以聲音笑貌為樂者不善事其親者也誠孝愛敬無所違者斯善

事其親者也縣衾歛簞節文之末紉箴補綴帥事之微

必也恪勤朝夕無怠逆於所命祇敬尤嚴於杖屨旨甘

必謹於餽餘而况大於此者乎是故不辱其身不違其

親斯事親之大者也縣音懸衾音歛簞添去聲紉音銀箴與針同綴音拙一音惴帥音率

恪康入聲屨音句餽音俊○衾被也簞竹席也紉郭璞云以綫貫箴也綴聯綴也帥與率同循也恪敬也屨履

也食餘曰餽禮曰父母在朝夕恒食于婦佐餽既食恒餽父歿母存冢子御食羣子婦佐餽如初旨甘滑孺子

未也惟誠孝愛敬之發于心無所背於理者則可謂善

事其親矣若夫謹於事為之末節以此而為孝亦未也

必也能盡其誠敬無怠逆於父母之命斯可矣雖杖屨

與飲食之餽餘尤加敬謹矧有大於此者而可以不敬

乎夫身者親之遺體也不辱其身是不辱其親也豈非

事親之大者乎夫自幼而笄既笄而有室家之望焉推事父母

之道於舅姑無以復加損矣故仁人之事親也不以既

貴而移其孝不以既富而改其心故曰事親如事天又

曰孝莫大於寧親可不敬乎詩云害澣害否歸寧父母

此後妃之謂也笄音雞害音曷澣音浣○笄簪也女子

室家之責推事父母之道以事舅姑同一道矣惟仁人

之事其親終始如一不以富貴而有所改移也家語云

於寧親寧者安其親之心也心有所不安是貽其親之

憂也其可忽乎詩周南葛覃之篇害何也澣濯其衣也寧安也言何者當澣而何者可以未澣乎我將服之以歸寧于父母矣此文王后妃既富貴而孝不衰於父母也如此故以是終焉○簪緇岑切貽音怡

事君章第十三

婦人之事君比昵左右難制而易惑難抑而易驕然則有道乎曰有忠誠以為本禮義以為防勤儉以孝下慈

和以處眾誦詩讀書不忘規諫寢興夙夜惟職愛君昵

入聲○比密也昵日相近也正君曰規分別善惡以陳於君曰諫寢息也興起夙早也職主也言婦人日切近於君之左右難禁制而易眩惑難遏抑而易驕縱婦人事君之道以忠誠而為根本以禮義而為隄防躬行勤儉以表幸於下慈仁温和以安處于眾詩以理性情書以道政事誦詩書之言不違規諫寢興夙夜之間惟主

於愛君而已不可居處有常服食有節言語有章戒謹頃刻而忘乎正也

讒慝中饋是專外事不涉謹辨內外教令不出遠離邪

僻威儀是力母擅寵而怙恩母干政而撓法擅寵則驕

怙恩則妬干政則乖撓法則亂諺云汨水淖泥破家妬

妻擅音膳淖音鬧○不為宴遊逸樂則居處有常矣不窮嗜欲華靡則服食有節矣不道非禮之言則言語

有章矣讒譖也慝邪也饋食也婦人居中而主饋者也故云中饋易曰無攸遂在中饋貞吉詩曰無非無儀惟酒食是議外事不涉者言不與外事也男不言內女不言外是也謹辨內外者禮始於謹夫婦為宮室辨外內男子居外女子居內深宮固門闔寺守之男不入女不出教令不出者言教令不出於閨門也遠離邪僻者不犯于非禮也威儀者德之見乎外者也力用力以修其威儀也擅專也寵愛也怙恃也干預也撓擾也乖戾也

泪濁也。淖亦泥也。言水之濁也。淖泥泪之家之破也。妬妻敗之。夫婦人之事。君能謹守禮法。遵是數者而行之。則未有不善也。夫不驕不妬。身之福也。詩云：樂只君子，福履綏

之。夫安命守分，僭黷不生。詩云：夙夜在公，寔命不同。是

故。姜后脫珥，載籍攸賢。班姬辭輦，古今稱譽。綏音雖，僭音讀珥，音耳輦，連上聲。○詩周南，樛木之篇，履祿也。綏安也。此詩美后妃無嫉妬之心，故樂其德而願其安享。

福祿也。命者天所賦之分也。僭，侵也。黷，瀆慢也。言安其命而守其分，則侵慢之事不生矣。詩召南，小星之篇，此

詩南國夫人承后妃之化，能不妬忌，以惠其下，故其衆妾美之如此。蓋衆妾進御於君，不敢當夕，遂言其所以

如此者，由其所賦之分不同於貴者，深以得御於君為夫人之惠，無敢致怨於往來之勤也。此兩引詩以言事

君者無嫉妬之行，則必獲福祿安其命分，則必無怨惡。姜后周宣王之后，姜氏珥耳璫也。宣王常晏起，后脫簪

珥待罪，永巷使傅母言於王曰：妾不才，使君王失禮，晏朝以見君，王樂色而忘德也。夫苟樂色必好奢窮欲，亂之所興也。原亂之興，從婢子始，敢請婢子之罪。王曰：寡人不德，寔自生過，非夫人之罪也。遂勤於政事，卒成中

興之業。君子謂姜后為能事君也。班姬者，漢孝成皇帝之婕妤也。成帝遊後庭，嘗欲與同輦，辭曰：觀古圖畫賢

聖之君，皆有名臣在側，三代末主，乃有女嬖。今欲同輦，得無似之乎？帝善其言而止。又引姜后班姬之事以為事君之法也。

○樛居尤切。我國家隆盛，孝慈高皇后，事我太祖高皇

帝，輔成鴻業，居富貴而不驕，職內道而益謹，兢兢業業

不怠，夙夜德蓋前古，垂訓萬世，化行天下。詩云：思齊太

任，文王之母，思媚周姜，京室之婦，此之謂也。

○媚，明祕切。詩大雅

思齊之篇，思，語辭。齊，莊媚愛也。此序孝慈高皇后之盡

道以事太祖高皇帝，亘萬古而莫並，是以垂法於天下

內訓

二

萬世而無窮復引詩以咏歎之其旨深矣○且居鄧切縱觀往古國家興廢未有

不由於婦之賢否也事君者不可不慎詩云夙夜匪解

以事一人詩大雅烝民之篇解怠也一人謂君也歷觀古昔成敗其原皆本於婦人夏之興也以塗

山而其亾也以妹喜殷之興也以有莘而其滅也以妲已周之興也以太任太姒而其衰也以褒姒以此而言

事君者不可不慎故引詩以結之丁苟不能胥匡以道寧告戒之意切矣○妹音未姐音但

則必自荒厥德若網之無綱衆目難舉上無所毗下無

所法則淪胥之漸矣夫木瘁者內蠹攻之政荒者內嬖

蠱之女寵之戒甚於防敵詩云赫赫宗周褒姒威之可

不鑿哉毗音毘瘁音萃蠹都故切嬖音臂威呼决切○胥相匡正也荒荒迷也毗輔淪陷也沒也瘁病

也蠹木中蟲也攻伐也嬖便嬖左右近習者也蠱腹中蟲亦曰惑也詩小雅正月之篇宗周鎬京也褒姒幽王

之嬖妾褒國女姒姓也威亦滅也言婦人之事君苟不能相正以道必自荒迷其德猶網無綱則衆目不舉是

以在上者無以為之輔在下者無所以取法是則漸至於淪沒矣夫木之凋瘁者蠹以攻其內政事之荒失者

嬖以惑其中故曰女寵之戒甚於防敵蓋拒之欲堅而守之欲固也又引詩以見赫赫然之宗周而一褒姒足

以滅之蓋深以為鑿矣○鎬音昊夫上下之分尊卑之等也夫婦之道

陰陽之義也諸侯大夫及士庶人之妻能推是道以事

其君子則家道鮮有不盛矣在上者尊君之謂也上下有

一定之分尊卑有不易之等不敢有一毫之陵越也夫易始乾坤則男女之道著故曰夫婦之道陰陽之義也

婦人之事君者能盡其道則國家之隆盛不言可知若夫諸侯大夫及士庶人之妻能推是道以事其君子則

家道有不盛者未之有也

事舅姑章第十四

婦人既嫁致孝於舅姑舅姑者親同於父母尊擬於天

地善事者在致敬致敬則嚴在致愛致愛則順專心竭

誠毋敢有怠此孝之大節也衣服飲食其次矣擬擬同

則孝于父母既嫁則孝于舅姑舅姑之親同於父母也舅姑之尊比於天地也孝之道在於善事之而已善

事者在於致敬而已敬則嚴嚴則不苟在於致愛而已愛則順順則不逆專一其心竭盡其誠禁止其怠慢此

孝之大目也若夫以衣服飲食奉養為孝抑又其次矣故極甘旨之奉而毫髮有

不盡焉猶未嘗養也盡勞勤之力而頃刻有不恭焉猶

未嘗事也舅姑所愛婦亦愛之舅姑所敬婦亦敬之樂

其心順其志有所行不敢專有所命不敢緩此孝事舅

姑之要也勤音異○旨美也勤勞也言極其甘美之奉而毫髮之事有不盡于心則與未養同竭其

勤勞之力而頃刻之際有所不敬則與未事同故舅姑之所敬愛者亦當敬愛之娛樂其心毋使憂愠也順從

其志毋有逆違也已有所行則必稟命於舅姑毋敢自擅也舅姑有命則必奉承而行毋敢稽緩也此孝事舅

姑之要道昔太姒思媚周基益隆長孫盡孝唐祚以固甚哉

孝事舅姑之大也夫不得於舅姑則不可以事君子而

况於動天地通神明集嘉禎乎故自后妃下至卿大夫

及士庶人之妻壹是皆以孝事舅姑為重詩云夙興夜

寐無忝爾所生祚存故切○太姒思媚說見前唐太宗

謹承諸妃消釋嫌猜太宗有天下致基祚之隆后與有力甚矣孝事舅姑其道之大也如此苟惟不得於舅姑

是犯七去之一則不足以事其君子况於動天地通神明集禎祥者乎故自后妃以至庶人之妻一切皆以孝

事舅姑為重也詩小雅小宛之篇忝辱也引此詩而言事舅姑者當夙興夜寐以盡其道以求無辱於父母而

已○嫌賢兼命切○切猜倉才切

奉祭祀章第十五

人道重夫昏禮者以其承先祖其祭祀而已故父黜子

命之曰往迎爾相承我宗事母送女命之曰往之女家

必敬必戒國君取夫人辭曰共有敝邑事宗廟社稷分

雖不同求助一也黜焦去聲○黜冠取之祭名也相助也宗事者宗廟之事也女家婦人內

夫家故曰女家也言婦人之職奉宗廟祭祀以助其君子上下之分雖有不同其求助於內則一也蓋夫

婦親祭所以備外內之官若夫后妃奉神靈之統為邦

家之基蠲潔烝嘗以佐其事必本之以仁孝將之以誠

敬躬蠶桑以為玄統備儀物以共豆籩夙夜在公不以

為勞詩云君婦莫莫為豆孔庶蠲音消統都感切○蠲言齊戒滌濯之潔宗廟

之祭春日祠夏曰禴秋曰嘗冬曰烝躬以身親之也蠶所以為絲而桑所以養蠶統織絲為之用縣璫以塞耳

者魯語云王后親織玄統儀物禮儀之物也共具也木曰豆竹曰籩所以盛菹醢者也詩小雅楚茨之篇君婦

主婦也莫莫清靜而敬至也豆所以盛內羞庶羞主夫婦薦之也庶多也○滌音狄濯音濁禴音藥璫音鎮

相禮罔愆威儀孔時宗廟饗之子孫順之故曰祭者教之本也苟不盡道而忘孝敬神弗享矣神弗享而能保躬裕後者未之有也凡內助於君子者其尚勗之言於祭祀禮罔愆違而威儀既得其宜宗廟饗其誠而子孫順其孝祭統曰祭者教之本也言聖人立教其本在此苟不盡其誠敬之道則神且弗享其祀矣神之弗享而能保其躬以饒裕其後者未之有也凡有內助之責者可不勉於是哉

母儀章第十六

孔子曰女子者順男子之教而長其理者也是故無專制之義所以為教不出閨門以訓其子者也教誨不倦曰長理義

理也言女子但順從男子之教而長其義理亦惟在於從人無專制者也然其所以教不出於閨門之內以訓誨其子女而已教之者導之以德義養之以廉遜孝之無闡外之事也

以勤儉本之以慈愛臨之以嚴恪以立其身以成其德廉儉也遜讓也嚴毅恪敬也言教其子女者須引導之以德義則不入於邪僻涵養之以廉遜則不至於貪鄙先之以勤儉則不至於奢靡以慈愛存於心以嚴恪臨其上乃可以立其身而成其德者也母儀之要斯為至切矣

慈愛不至於姑息嚴恪不至於傷恩傷恩則離姑息則縱而教不行矣詩云載色載笑匪怒伊教姑息苟安也言慈愛者必當愛之以道以姑息而為慈愛則不知所以愛其子矣嚴恪者不至於暴戾使在下者畏而愛之苟惟一之以嚴毅而無優裕之容則必至於傷恩傷恩則其心離姑息則其心縱而教訓有所不行矣詩魯頌泂水之內川

篇色和顏色也。引詩而言。又在於夫教之有道矣。而在

已者亦不可不慎。是故女德有常。不踰貞信。婦德有常。

不踰孝敬。貞信孝敬。而人則之。詩云。其儀不忒。正是四

國。此之謂也。忒音慝。言所以教其子者。既有其道矣。

德。不過貞信而已。婦有常德。不過孝敬而已。此亦互文也。言在已者。有是貞信孝敬之實。則人必取以為法。詩

曹風。鵙鳩篇。言其儀度不差忒。以類其儀。則足以正四國矣。鵙音戶。言其儀度不差忒。以類其儀。則足以正四國矣。鵙音戶。言其儀度不差忒。以類其儀。則足以正四國矣。

睦親章第十七。以類其儀。以類其儀。以類其儀。

仁者無不愛也。親疏內外。有本末焉。一家之親。近之為

兄弟。遠之為宗族。同乎一源矣。仁者之人無所不愛也。由親以及疏。由內以及

外。皆致其愛焉。夫內親而外疏。內本而外末。親疏之分。等差雖有不同。推其和睦之道。則一而已。兄弟者。親之

至近者也。宗族者。親之至遠者也。溯其流派。則始於一源之所出矣。豈可忘其所本而不加愛哉。○差。義宜切。

推出唯切。溯音素。派音普。卦切。若夫娣姒姊妹。親之至近者也。宜無

所不用其情。夫木不榮於榦。不能以達支。火不灼乎中。

不能以照外。是以施仁。必先睦親。睦親之務必有助。

娣音弟。娣音子。娣姒。妯娌。相呼之名。姑。父之姊妹也。夫之姊妹。亦曰姑。女兄曰娣。女弟曰姒。情實也。言此皆

親之至近。愛之宜盡。其情實也。榦。木正出者。支。木旁生者。灼。光明也。言施仁之道。必先睦親。睦親之道。必自近

始。然其能行是道。亦必由於內助之所致也。○妯音逐。娒音良。士切。凡一源之出。本無異

情。間以異姓。乃生乖別。書曰。惇敘九族。詩曰。宜其家人。

內川 註

主乎內者體君子之心重源本之義敦頍弁之德廣行

葦之風仁恕寬厚敷洽惠施頍犬蓋切弁音下洽胡夾切○大抵遠之為宗族近

之為兄弟本出一源而無所異也惟間以異姓不相和睦乃生乖異爾書臯陶謨惇厚也九族高祖至玄孫之

親厚叙九族則親親恩篤而家齊矣詩周南桃天之篇家人一家之人也凡主乎內者宜體其君子仁愛之心

當益重水源本之義也頍弁小雅詩之篇此詩宴兄弟親戚之詩其辭曰豈伊異人兄弟匪他又曰兄弟甥

舅頍弁貌或曰舉首貌弁皮弁也敦頍弁之德者言效是詩之厚於親戚也行葦大雅詩之篇此宴父兄者老

之詩其辭曰戚戚兄弟莫遠具爾行道也葦蘆葦也廣行葦之風者言廣是詩藹然篤厚之意也有如是之恩

則其仁厚寬怒之實見於惠施者敷布而周洽矣○陶音遙

不忘小善不記小過錄

小善則大義明略小過則讒慝息讒慝息則親愛全親

愛全則恩義備矣疏戚之際藹然和樂由是推之內

和而外和一家和而一國和一國和而天下和矣可

不重歟夫親親之間有小善者不可以忘之錄其小善則人心益勸而大義益明有小過者不可以記

之略其小過則是非不興而讒慝不作如此則親愛之情全而恩義之意備矣則親疏之間藹然和樂自一家

而推之至於一國而天下靡有不和者矣其可不以是為重哉大學傳曰一家仁一國興仁一家讓一國興讓

此之謂也

慈幼章第十八

慈者上之所以撫下也上慈而不懈則下順而益親是

故喬木竦而枝不附焉淵水涸而魚不藏焉故甘瓠纍

於樛木庶草繁於深澤則子婦順於慈仁理也竦息勇切涸音

鶴瓠音護纍倫追切○上之撫下者一本於慈愛而已慈愛之心有所不懈則在下者必順承而愈親戴其上

矣借使上之待下者鮮慈愛之道譬之喬木上竦而旁枝不相附屬淵水涸竭而巨魚不能容藏夫樛木下垂

故有甘美之瓠固結於其上矣深澤寬廣故有衆多之草繁盛於其中矣居上慈仁故子婦自順從於下矣其

理固如此也若夫待之以不慈而欲責之以孝則下必不安

下不安則心離心離則忤忤則不祥莫大焉為人父母者其慈乎其慈乎忤支義切○夫待下而不以慈乃欲責之以盡其孝則在下者有所不安

於上矣下之不安則其心已離離則有所忤害忤害則其為不祥莫大於是故曰為人父母者其慈乎其慈乎

重言之者深言慈愛之道不可以亾也大學傳然有姑以慈為使衆之道內助於國家者其可忽乎

息以為慈溺愛以為德是自傲其下也故慈者非違理之謂也必也盡教訓之道乎亦有不慈者則下豈可以不孝必也勇於順令如伯奇者也然亦有不知其子之惡偏於一己之私苟

且溺愛以為慈為德是自敗其子也故慈者非若此悖理之謂必盡教訓之道則必無非禮違法之事矣亦有

父母待子以不慈則子豈可以不孝必盡其在己者矣伯奇尹吉甫之子也後母譖而逐之伯奇履霜中野勇

於順令如伯奇者言在下者當如伯奇之順令也○譖側禁切

逮下章第十九

君子為宗廟之主奉神靈之統宜蕃衍似續傳序無窮

故夫婦之道世祀為大古之哲后賢妃皆推德逮下薦

達貞淑不獨任已是以茂行來裔長流慶澤

行音演裔以制切

言古之人君主宰天下重以嗣續為大也然使子孫蕃盛者皆由賢妃哲后能不妬忌有逮下之德薦達貞淑以奉其上不專於一已而已是以後嗣延昌慶澤綿遠矣漢明德皇后薦達左右若恐不及後官有進見者每加慰

周之太姒有逮下之德故樛木形福履之詠螽斯

揚振振之美終能昌大本支綿固宗社三王之隆莫此

為盛矣

螽音終○太姒樛本說見前螽斯蝗屬一生九子九子振振盛貌后妃不妬忌而子孫衆多故

衆妾以螽斯之羣處和集而子孫衆多比之言其有是德而宜有是福也事見詩周南螽斯篇本宗子也支庶子也本宗則百世為天子支庶則百世為諸侯使宗社綿延鞏固而夏殷周后妃之盛莫有過於太姒者也○

故婦人之行貴於寬惠惡於妬忌月星並麗豈掩

於末光松蘭同畝不嫌於俱秀

此承上文而言婦人以寬惠為德而尤惡於妬

忌也夫月與星並麗則其光自不相掩松與蘭同秀則其色自不相妨以見已與衆妾同處亦當若此而無所忌嫉也

自后妃以至士庶人之妻誠能貞靜寬和明大孝

之端廣至仁之意不專一已之欲不蔽衆下之美務廣

君子之澤斯上安下順和氣蒸融善慶源源實肇於此

言凡內助於君子者誠能有貞靜寬和之德明大孝矣繼承之本廣至仁逮下之意不專一已以蔽下之美務推廣君子之恩澤斯則上安其心下順其義而上下之間藹然和氣薰蒸融液而積善之慶源源而來實始由於此矣

待外戚章二十

知幾者見於未萌。禁微者謹於抑末。自昔之待外戚，鮮不由於始縱而終難制也。雖曰外戚之過亦係乎后德之賢否爾。幾者動之微也。萌芽也。微者細微之事而未之。苟忽而不抑，將必至於甚大。甚大而欲抑，則有所不能矣。傳曰：禁微者易，抑末者難。正此意也。自古之待外戚，多因狎恩恃愛，始則縱其所為，及其後也，驕橫強肆而難以裁制。雖云外戚之過亦係乎妃后之賢否爾。賢者則能戒飭之而長保其安全，不賢者則驕縱之而卒使其喪敗也。○遇阿葛切。飭音勅。觀之史籍，具有明鑒。漢明德皇后脩飭內政，患外家以驕恣取敗，未嘗加以封爵。唐長孫皇后慮外家以貴富招禍，請無屬以樞柄，故能使之保全。
後漢顯宗明德皇后馬氏，伏波將軍援之女也。謙肅節儉。

檢抑外家，嘗撰顯宗起居注，削去兄防參醫藥事。肅宗即位，請曰：黃門房旦夕供奉，且一年既無褒異，又不錄勤勞，無乃過乎？后曰：吾不欲令後世聞先帝數親後宮之家，故不著也。建初元年，欲封爵諸舅，后不聽。明年夏大旱，言事者以為不封外戚之故。后詔曰：凡言事者皆欲媚朕，以要福爾。先帝防慎舅氏，不令在樞機之位，吾豈可上負先帝之旨，下虧先人之德，固不許。帝省詔，悲歎重，以為請。后曰：吾豈徒欲獲謙讓之名，而使帝受不於國家之嫌哉？高帝約無軍功，非劉氏不侯。今馬氏無功於國家，豈得與陰郭中興之后等耶？吾計之熟矣。勿有疑也。初，大夫人葬，起墳微高，后以為言。兄廖即時減削。外親有謙素義行者，輒假以溫言賞以財貨。如有纖芥，即加譴責。車服不軌者，便絕屬籍，遣歸田里。於是內外從化。諸家惶恐，四年帝封三舅。廖防光為列侯，並辭就關內侯。后聞之曰：吾居不求安，食不念飽，冀乘此道，不負先帝。所以化導兄弟，何意老志復不從哉？萬年之日，長恨矣。廖等不得已，受封爵而退位歸第焉。唐太宗文德皇后長孫氏，隋右驍衛將軍長孫晟之女，兄無忌於

帝本布衣交以佐命為元功出入卧内帝將引以輔政
 后固謂不可乘間曰妾託體紫宮尊貴已極不願私親
 更據權于朝漢之呂霍可以為誠帝不聽自用無忌為
 尚書僕射后密諭令牢讓帝不獲已乃聽后喜見顏問
 他日謂帝曰妾家以恩澤進無德而祿易以取禍無屬
 樞柄以外戚奉朝請足矣此皆后之賢者故能保全外
 戚也○援音院驍音澆晟音盛射音夜其餘若呂霍楊氏之流僭踰奢靡
 氣燄熏灼無所顧忌遂至傾覆良由內政偏陂養成禍
 根非一日矣易曰馴致其道至堅冰也馴音旬○漢高祖呂后有佐定
 天下之功惠帝即位尊為太后帝崩臨朝稱制大赦天
 下廼立兄子呂台產祿台子通四人為王封諸呂六人
 為列侯追尊父呂公為呂宣王兄周呂侯為悼武王太
 后病困以趙王祿為上將軍居北軍梁王產為相國居
 南軍戒產祿曰高帝與大臣約非劉氏王者天下共擊
 之今王呂氏大臣不平我即崩恐其為變必據兵衛宮

慎毋送喪及后崩祿產顯兵政因謀作亂太尉周勃等
 共誅之悉捕諸呂男女無少長皆斬之霍光女為宣帝
 后宣帝始立立許妃為皇后光妻顯欲以小女為后私
 使乳醫淳于衍毒殺許后因勸光納女立為后立三歲
 而光薨子禹嗣為博陸侯顯改光時所造瑩制而侈大
 之起三出闕北臨昭靈南出承恩盛飾祠室輦閣通屬
 永巷幽良人婢妾守之廣治第室作乘輿輦加畫繡網
 馮黃金塗韋絮薦輪侍婢以五采絲輓顯游戲第中而
 禹山亦並繕治第宅走馬馳逐平樂館雲常朝請數稱
 病私出多從賓客張圍獵黃山苑中使蒼頭奴上朝謁
 莫敢譴者而顯及諸女晝夜出入長信宮殿中無期度
 又奴與御史家奴爭道霍氏奴入御史府欲躡大夫門
 御史為叩頭謝乃去後殺許后事頗泄顯遂與諸壻昆
 弟謀反發覺皆誅滅唐玄宗貴妃楊氏蜀州司戶玄琰
 女姿色冠代善歌舞遂音律智筭過人動移上意姊三
 人皆有才貌並封國夫人長韓國次虢國次秦國出入
 官掖勢傾天下兄銛鴻臚卿累授三品上柱國錡侍御
 史尚太華公主賜甲第連於宮禁釗字國忠亦寢顯與

銛皆私第立戟五家甲第僭擬宮掖車馬僕御照耀京
邑遞相夸尚每構一堂費踰千萬見勝於已者即徹而
復造土木之工晝夜不息頒賜五家中使不絕每有請
託府縣承迎峻如詔勅四方賂遺其門如市開元以來
豪貴雄盛無楊氏之比玄宗每幸華清宮五家扈從家
各為隊隊各一色五家合隊照映川谷如百花煥發遺
鈿墜鳥瑟瑟珠翠璨爛芳馥於路每朝賀待漏靚粧盈
巷蠟炬如晝國忠既居宰執勢益恣橫十載正月望夕
五宅夜遊與廣平公主爭門楊氏奴揮鞭及公主衣公
主墮馬駙馬程昌裔扶公主因及數搥公主泣奏之殺
楊氏奴昌裔亦停官貴妃姊妹與范陽節度使安祿山
結為兄弟及祿山叛露檄數國忠罪河北盜起以太子
監撫軍國事國忠大懼及潼關失守玄宗西幸陳玄禮
密啓太子誅國忠父子既死軍不散玄宗遣力士宣問
對曰禍本尚在蓋指貴妃也帝不獲已與妃決遂縊死
韓國號國二夫人亦為亂兵所殺國忠妻自到死子暄
等皆誅滅按呂霍楊氏僭禮踰分驕奢侈靡氣燄熏灼
可畏如此而罔知忌避以至傾覆其祀皆因內政不平

內川

三

包藏禍根非一日矣易戒履霜堅冰至言始雖甚微不
可使長長則至於盛也若是者皆因循而至於堅冰也
觀於此足以為鑒矣○悼音道顛專同薨呼肱切飾音
式馮皮冰切輓音晚矚音闕琰以冉切遂音遂號古伯
切銛音纖綺音奇寢與浸同賂音路扈音戶寫音昔復
音伏靚音淨搥職瓜切檄形狄切潼音童縊音翳到古
切頂夫欲保全之者擇師傅以教之隆之以恩而不使撓

法優之以祿而不使預政杜私謁之門絕請求之路謹

奢侈之戒長謙遜之風則其患自弭弭母婢切○優有

也謁請也絕斷也弭息也言欲保全外戚者擇師傅以
教之使其由於道義隆之以親親之恩使其不擾於法
度優之以爵祿使其不于政事塞其私謁之門斷其
請求之路戒之使母及於奢侈以長其謙卑退遜之風
則其驕恣之弊若夫恃恩姑息非保全之道恃恩則侈
自然而息矣

內川

三

心肆焉姑息則禍機蓄焉蓄禍召亂其患無斷盈滿招

辱守正獲福慎之哉慎之哉特恩者外戚也姑息者后

肆靡所不至我之姑息則養成其患而禍機蘊蓄于中

蓄禍將必召亂由我之姑息而始不能斷决也盈滿則

必至於招辱小則失其身家大則覆宗絕嗣惟守正者

不驕不侈循於道義故能全保富貴此則可以獲福矣

故重言慎之哉者警戒之義至深

切矣讀者當詳味之○蘊於問切

大明仁孝皇后內訓終

天保三年刊

