

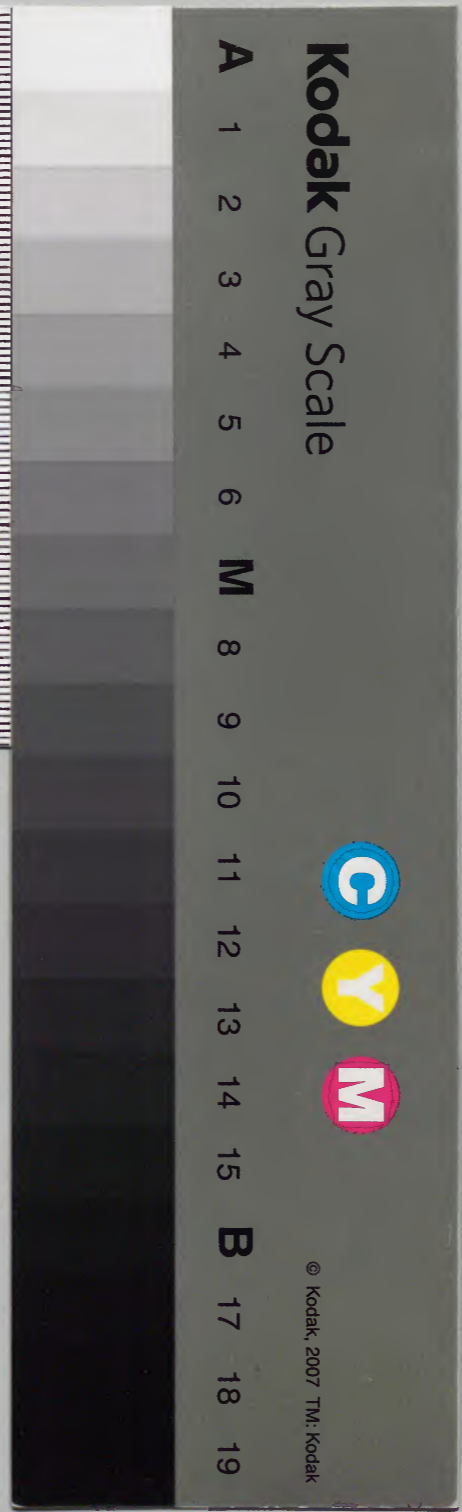
景岳全書

卷之九

二十六卷	雜證謨	頭痛	心口病	口舌
二十七卷	雜證謨	眼目	耳證	鼻病
二十八卷	雜證謨	聲瘖	咽喉	齒牙
二十九卷	雜證謨	遺精	淋濁	遺溺

內閣文庫	漢書
三函	二四六
架冊號類	

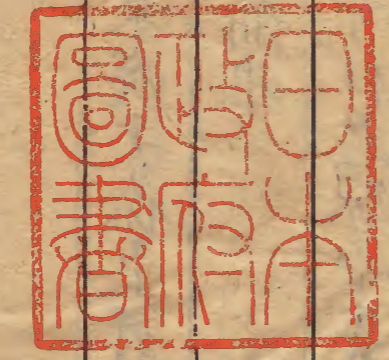
漢書	內閣文庫
番號	漢 12465
冊數	24 (9)
函號	301 27



景岳全書卷之二十六雜證謨



頭痛



必集草文庫

會稽 張介賓 會卿著

會稽 魯 超 謙菴訂

經義

五藏生成篇曰頭痛巔疾下虛上實過在足少陰巨陽甚則入

腎○心煩頭痛病在膈中過在手巨陽少陰

經脉篇曰膀胱足太陽也是動則病衝頭痛目似脫項如拔

脉解篇曰陽明并於上上者則其孫絡太陰也故頭痛鼻鼽腹
腫也

通評虛實論曰頭痛耳鳴九竅不利腸胃之所生也

著至教論曰三陽獨至者是三陽並至並至如風雨上為巔疾
下為漏病

脉要精微論曰來疾去徐上實下虛為厥巔疾○推而下之
而不上頭項痛也

平人氣象論曰寸口之脉中手短者曰頭痛

脉要精微論曰厥成爲巔疾○顛痛刺手陽明與顛之盛脉出

血○顛痛刺足陽明曲周動脉見血立已不已按人迎於經
立已○項痛不可俛仰刺足太陽不可以顛刺手太陽也

寒熱病篇曰陽迎頭痛胸滿不得息取之人迎○足太陽有通

項入於腦者正屬目本名曰眼系頭目苦痛取之在項中兩
筋間

雜病篇曰厥挾脊而痛者至頂頭沈沈然目眈眈然腰脊強取
足太陽膈中血絡

奇病論帝曰人有病頭痛以數歲不已此安得之名爲何病岐
伯曰當有所犯內至骨髓髓者以腦爲主腦逆故令頭痛齒

亦痛病名曰厥逆帝曰善

厥病篇曰真頭痛頭痛甚腦盡痛手足寒至節死不治

論證 共二條

凡診頭痛者當先審久暫次辨表裏蓋暫痛者必因邪氣久病者必兼元氣以暫病言之則有表邪者此風寒外襲於經也治宜疎散最忌清降有裏邪者此三陽之火熾於內也治宜清降最忌升散此治邪之法也其有久病者則或發或愈或以表虛者微感則發或以陽勝者微熱則發或以水虧於下而虛火乘之則發或以陽虛於上而陰寒勝之則發所以暫

病者當重邪氣久病者當重元氣此固其大綱也然亦有暫病而虛者久病而實者又當因脉因證而詳辨之不可執也一頭痛有各經之辨凡外感頭痛當察三陽厥陰蓋三陽之脉俱上頭厥陰之脉亦會於巔故仲景傷寒論則惟三陽有頭痛厥陰亦有頭痛而太陰少陰則無之其於辨之之法則頭腦額顱雖三陽俱有所會無不可痛然太陽在後陽明在前少陽在側此又各有所主亦外感之所當辨也○至若內傷頭痛則不得以三陽爲拘矣如本經所言下虛上實過在足少陰巨陽若厥病篇所論則足六經及手少陰少陽皆有之

矣奇病論曰腦者陰也髓者骨之克也凡痛在腦者豈非少陰之病乎此內證外證之異所不可不察也

厥病篇義
詳類經

論治 共五條

一外感頭痛自有表證可察蓋其身必寒熱脈必緊數或多清涕或兼欬嗽或兼脊背痠痛或兼項強不可以左右顧是皆寒邪在經而然散去寒邪其痛自止如川芎細辛蔓荊子柴胡之類皆最宜也若寒之甚者宜麻黃桂枝生薑蔥白紫蘇白芷之類隨其虛實而加減用之

一火邪頭痛者雖各經皆有火證而獨惟陽明為最正以陽明胃火盛於頭面而直達頭維故其痛必甚其脈必洪其證必多內熱其或頭腦振振痛而兼脹而絕無表邪者必火邪也欲治陽明之火無如白虎湯加澤瀉木通生地麥冬之類以抑其至高之勢其效最速至若他經之火則芍藥天花苓連知栢龍膽梔子之類無不可擇而用之但治火之法不宜佐以升散蓋外邪之火可散而去內鬱之火得升而愈熾矣此為忌也

一陰虛頭痛即血虛之屬也凡久病者多有之其證多因水虧所以虛火易動火動則痛必兼煩熱內熱等證治宜壯水為

主當用滋陰八味煎加減一陰煎玉女煎之類主之○火微者宜六味地黃丸四物湯三陰煎左歸飲之類主之

一陽虛頭痛卽氣虛之屬也亦久病者有之其證必戚戚悠悠或羞明或畏寒或倦怠或食飲不甘脉必微細頭必沉沉遇陰則痛逢寒亦痛是皆陽虛陰勝而然治宜扶陽爲主如理陰煎理中湯十全大補湯補中益氣湯之類皆可擇用或以五福飲五君子煎加川芎細辛蔓荊子之類以升達陽氣則最善之治也

一痰厥頭痛諸古方書皆有此名目然以余論之則必別有所因但以頭痛而兼痰者有之未必因痰頭痛也故兼痰者必見嘔惡胸滿脇脹或欬嗽氣粗多痰此則不得不兼痰治之宜二陳湯六安煎和胃飲平胃散加川芎細辛蔓荊子之類主之○如多痰兼火者宜用清膈煎或二陳湯六安煎加黃芩天花粉之類主之火甚者加石膏亦可○如多痰兼虛而頭痛者宜金水六君煎或六君子湯加芎辛之類酌而用之○東垣治痰厥頭痛惡心煩悶頭旋眼黑氣短促上喘無力懶言心神顛倒目不能開如在風雲中頭苦痛如裂身重如山四肢厥冷不得安臥如范天駭之妻因兩次下之而致頭

痛者用半夏白朮天麻湯

述古 共三條

活人書云頭痛者陽證也太陽證頭痛發熱惡寒無汗麻黃湯
有汗桂枝湯若已發汗未發汗頭痛如破者遠翦葱白湯不
止者葛根葱白湯○陽明證頭痛不惡寒反惡熱胃實也調
胃承氣湯○少陽頭痛小柴胡湯○太陰少陰並無頭痛之
證○仲景只有厥陰一證吳茱萸湯

東垣曰金匱真言論云東風生於春病在肝俞在頸項故春氣
者病在頭又諸陽會於頭面如足太陽膀胱之脈起於目內
背上額交巔上入絡腦還出別下項病衝頭痛又足少陽膽
之脈起於目銳眦上抵頭角病則頭角額痛夫風從上受之
風寒傷上邪從外入客於經絡令人振寒頭痛身重惡寒治
在風池風府調其陰陽有餘則瀉不足則補汗之則愈此傷
寒頭痛也○頭痛耳鳴九竅不利者腸胃之所生乃氣虛頭
痛也○心煩頭痛者病在耳中過在手巨陽少陰乃濕熱頭
痛也○如氣上不下頭痛巔疾者下虛上實也過在足少陰
巨陽其則入腎寒濕頭痛也○如頭半寒痛者先取手少陽
陽明後取足少陽陽明此偏頭痛也○有真頭痛者甚則腦

盡痛手足寒至節死不治○有厥逆頭痛者所犯大寒內至
骨髓髓者以腦為主腦逆故令頭痛齒亦痛○凡頭痛每以
風藥治之者總其大體而言之也高巔之上惟風可到故味
之薄者陰中之陽乃自地升天者也然亦有三陰三陽之異
○故太陽頭痛惡風脈浮緊川芎羌活獨活麻黃之類為主
○陽明頭痛自汗發熱惡寒脈浮緩長實者升麻葛根白芷
為主○少陽經頭痛脈弦細往來寒熱柴胡為主○太陰頭
痛必有痰疾體重或腹痛為痰癖其脈沉緩蒼朮半夏南星
為主○少陰頭痛三陰三陽經不流行而足寒氣逆為寒厥

其脈沉細麻黃附子細辛為主○厥陰頭項痛或吐痰沫厥
冷其脈浮緩吳茱萸湯主之○血虛頭痛當歸川芎為主○
氣虛頭痛人參黃芪為主○氣血俱虛頭痛調中益氣湯少
加川芎蔓荊子細辛其效如神○半夏白朮天麻湯治痰厥
頭痛藥也○清空膏乃風濕熱頭痛藥也○羌活附子治厥
陰頭痛藥也○如濕氣在頭者以苦吐之不可執方而治○
先師嘗病頭痛發時兩頰青黃眩運目不欲閉懶言身體沉
重兀兀欲吐潔古曰此厥陰太陰合病名曰風痰以局方玉
壺丸治之更灸俠谿穴即愈是知方者體也法者用也徒執

體而不知用者雙體用不失可謂上工矣

立齋日久頭痛多主於痰痛甚者乃風毒上攻有血虛者有諸
經氣滯者有氣虛者有四氣外傷者有勞役所傷者有可吐
者有可下者當分虛實寒熱兼變而治之若夫偏正頭風久
而不愈乃內挾痰涎風火鬱遏經絡氣血壅滯甚則目昏緊
小二便秘澀宜砭出其血以開鬱解表余嘗治尚寶劉毅齋
但怒則兩太陽作痛先用小柴胡加茯苓山梔子後用六味
丸以生腎水而再不發○譚侍御每頭痛必吐清水不拘冬
夏喫薑便止余作中氣虛寒用六君子當歸黃芪炮薑而瘥

○商儀部勞則頭痛余作陽虛不能上升以補中益氣湯加
蔓荊子而痊

簡易方

硝石散 治風寒入腦頭痛不可當 因九七

一方 用生蘿葡汁仰臥注兩鼻孔數年之患一注即愈

灸法

神庭

上星

後頂

百會

風池

以上諸穴隨灸一處可愈

頭痛論列方

麻黃湯 散一

桂枝湯 散九

葛根葱白湯 散三二

白虎湯 寒二

四物湯 補八

蓮鬚葱白湯 散三三

平胃散 和十七

和胃飲 新和五

補中益氣湯 補三一

二陳湯 和一

六安煎 新和二

十全大補湯 補二十

五福飲 新補六

玉女煎 新寒十二

小柴胡湯 散十九

六味地黃湯 補一二

清膈煎 新寒九

理中湯 熱一

五君子煎 新熱六

滋陰八味煎 新寒十七

理陰煎 新熱三

六君子湯 補五

加減一陰煎 新補九

三陰煎 新補十一

吳茱萸湯 熱一三八

金水六君煎 新和一

左歸飲 新補二

羌活附子湯 熱三五

局方玉壺丸 和百五

調中益氣湯 補三二

調胃承氣湯 攻三

半夏白朮天麻湯 和十五

論外備用方

川芎散 散六二
頭風

川芎散 散六三
風熱

藿香正氣散

和二十
寒滯

十神湯

散四十
感冒

神木湯

散三七
傷寒

川芎茶調散

散四六
風邪上攻

清空膏

散七四
年久風熱

都梁丸

散七七
傷風

羌活附子湯

散五九
冬月犯寒

玉壺丸

和百五
風痰

上清散

散六九
吹鼻

羌活勝風湯

散六一
風熱

愈風餅子

散七五
頭風

菊花散

散七一
風熱

旋復花湯

散八三
風痰昏悶

如聖散

散七二
搐鼻

透頂散

散七十
搐鼻

八般頭風

散七六
搐鼻

點頭散

散七三
氣逆痛

芎芷散

散六七
風熱

芎辛導痰湯

散六八
痰厥痛

天香散

散六六
年久頭痛

神芎丸

攻七二
腫痛秘結

茶調散

寒七二
風熱上攻

石膏散

寒六九
陽明風熱

雙玉散

寒七一
胃火

荆岑散

寒七十
頭風

芎朮湯

熱五十
寒濕痛

三生散

熱九六
痰厥痛

吹鼻六神散

因四二
風熱

硝石散

因九九
風熱吹鼻

當歸酒

補百五
血虛痛

黑錫丹

熱百九十
下元虛寒

面病

經義

邪氣臟腑病形篇帝曰首面與身形也屬骨連筋同血合於氣耳天寒則裂地凌冰其卒寒或手足懈怠然而其面不衣何也岐伯曰十二經脉三百六十五絡其血氣皆上於面而走空竅其精陽氣上走於目而為睛其別氣走於耳而為聽其宗氣上出於鼻而為臭其濁氣出於胃走唇口而為味其氣之津液皆上燻於面而皮又厚其肉堅故天氣甚寒不能勝之也○帝曰邪氣之中人也奈何岐伯曰邪之中人高也身半已上者邪中之也身半已下者濕中之也諸陽之會皆在

於面中人也方乘虛時及新用力若飲食汗出腠理開而中於邪中於面則下陽明中於項則下太陽中於頰則下少陽其中於膺背兩脇亦中其經○面熱者足陽明病

五閱五使篇岐伯曰五官者五臟之閱也脉出於氣口色見於明堂五官以辨闕庭必張乃立明堂明堂廣大蕃蔽見外方壁高基引垂居外五色乃治平博廣大壽中百歲○帝曰願聞五官岐伯曰鼻者肺之官也目者肝之官也口唇者脾之官也舌者心之官也耳者腎之官也○帝曰以官何候岐伯曰以候五臟故肺病者喘息鼻張肝病者眦青脾病者唇黃

心病者舌卷短顴赤腎病者顴與顏黑○帝曰其常色殆者何如岐伯曰五官不辨闕庭不張小其明堂蕃蔽不見又埤其牆墻不無基垂角去外如是者雖平常殆况加病哉

五色篇雷公問於黃帝曰五色獨決於明堂乎帝曰明堂者鼻也闕者看間也庭者顏也蕃者頰側也蔽者耳門也其間欲方大去之十步皆見於外如是者壽必中百歲○雷公曰官五色奈何帝曰青黑爲痛黃赤爲熱白爲寒是謂五官○雷公曰以色言病之間甚奈何帝曰其色麗以明沉夭者爲甚其色上行者病益甚其色下行如雲徹散者病方已○雷公

曰病小愈而卒死者何以知之帝曰赤色出顴大如母指者病雖小愈必卒死黑色出於庭大如母指必不病而卒死○雷公曰死有期乎帝曰察色以言時庭者首面也闕上者咽喉也闕中者肺也下極者心也直下者肝也肝左者膽也下者脾也方上者胃也中央者大腸也挾大腸者腎也當腎者膈也面王以上者小腸也面王以下者膀胱子處也顴者肩也顴後者臂也臂下者手也目內眥上者膺乳也挾繩而上者背也循牙車以下者股也中央者膝也膝以下者脛也當脛以下者足也巨分者股裏也巨屈者膝臑也此五臟六腑肢節

之部也能別左右是謂大道男女異位故曰陰陽審察澤天
 謂之良工○沉濁為內浮澤為外黃赤為風青黑為痛白為
 寒黃而膏潤為膿赤甚者為血痛甚為攣寒甚為皮不仁○
 男子色在於面王為小腹痛下為卵痛其圓直為莖痛高為
 本下為首狐疝瘻陰之屬也女子在於面王為膀胱子處之
 病散為痛搏為聚方員左右各如其色形其隨而下至眦為
 滯有潤如膏狀為暴食不潔左為左右為右其色有邪聚散
 而不端面色所指者也○其色上銳首空上向下銳下向在
 左右如法○以五色命臟青為肝赤為心白為肺黃為脾黑

為腎肝合筋心合脉肺合皮脾合肉腎合骨也

五臟生成篇曰凡相五色之奇脉面黃目青面黃目赤面黃目
 白面黃目黑者皆不死也面青目赤面赤目白面青目黑面
 黑目白面赤目青皆死也

脉要精微論曰夫精明五色者氣之華也
詳後眼目門

刺熱篇曰肝熱病者左頰先赤心熱病者頰先赤脾熱病者鼻
 先赤肺熱病者右頰先赤腎熱病者頤先赤○太陽之脉色
 榮顴骨熱病也榮未交曰今且得汗待時而已與厥陰脉爭
 見者死期不過三日其熱病內連腎少陽之脉色也少陽之

脉色榮頰前熱病也榮未交曰今且得汗待時而已與少陰
脉爭見者死期不過三日○頰下逆顴爲大瘕下牙車爲腹
滿顴後爲脇痛頰上者鬲上也

經脉篇曰心主所生病者面赤目黃喜笑不休煩心心痛掌中
熱

論證 共三條

形者氣之質色者神之華有諸中必形諸外故但知面中形色
之常變則凡虛實寒熱凶吉死生之兆已可得其七八而再
證以脉再察以因則病無遁情矣凡醫之所貴者在必能無

差欲能無差在確有真見使不有獨見之明則何以隔垣能
觀而通神明之理經曰神乎神耳不聞目明心開而志先慧
然獨見口弗能言俱視獨見昭然獨明若風吹雲故曰神又
曰粗守形上守神故上古使僦貸季理色脉而通神明是可
見形中之色無難辨也而色中之神不易言也學者於此必
能以神會神斯云神矣又安能以筆楮盡哉

一面色之辨經言已詳諸所未盡猶當兼察也○凡病人面赤
本皆屬火若滿面微紅而氣盛者此火證無疑也○若病人
兩顴鮮赤如指如縷而餘地不赤者此陰虛也仲景曰面戴

陽者下虛故也婦人尤多見之○病人面紅不退者邪盛病
進爲難愈○病人面白色者氣虛也或白兼淡黃而氣不足
者必失血也○病人面白有枯色者血氣俱敗也若證有痰
火則尤爲難治○病人面青或兼白者必陽虛陰勝之病○
久病人面轉黃蒼此欲愈也○病人面黃潤而微赤者必主
濕熱○病人面黃而兼青者此木邪犯土多不可治○病人
面色青蒼者多主疼痛○病難愈而面色如煤不開者終不
吉○平人面色如灰塵眼下青黑者必有病至其病必重○
女人面色青者必肝強脾弱多怒少食或經脈不調○女人

顴頰鮮紅名曰帶桃花此陰中有虛火多淫而無子

一面腫有虛實腫者爲實浮者爲虛實腫者或熱或痛乃因風
火上炎此以邪之有餘也脈必緊數證必寒熱風則散之火
則清之壅滯秘結則通之利之邪去而腫自消也○虛浮者
無痛無熱而面目浮腫此或以脾肺陽虛輸化失常或以肝
腎陰虛水邪泛溢然浮而就上其形虛軟者多由乎氣腫而
就下按而成窩者多由乎水治氣者須從脾肺虛則補之實
則順之治水者須從脾腎虛則化之實則瀉之然水氣雖分
上下而氣卽水之母水卽氣之質故有相因之化而亦有相

因之治也○凡虛浮在氣者雖曰氣虛然亦有虛實之異不可執也蓋虛而浮者多因於脾此或以勞倦或以色慾或以瀉痢或以中寒而脈必微弱氣必虛餒者是也實而脹者多因於胃或木火熾盛而濕熱上浮或縱酒縱食而陽明壅滯此其脈必滑數證必多熱者是也然此證雖浮而不痛不腫自與前證有異虛實既辨則或補或瀉或利或清所當詳酌而為之治也

論治 共三條

一凡風熱腫痛此必疝腮時毒癰瘍之證論治俱詳外科當察

治之或其甚者防風通聖散主之

一面目虛浮有因色慾過度陰虛氣越而致者宜六味地黃湯或八味地黃湯或加減八味丸○若因勞倦傷脾氣虛不斂而面目虛浮者宜參苓白朮散歸脾湯或十全大補湯○若因飲酒過度濕熱上聚而面目浮腫者宜葛花解醒湯或七味白朮散○若因瀉痢不止脾腎氣虛而面目浮腫者宜關胃煎或溫胃飲○若因食飲不節陽明壅實二便秘結而頭面滿脹者宜廓清飲惟小兒多有此證甚者宜木香枳榔丸下之○若陽明實熱胃火上浮或煩熱乾渴而頭面浮腫者

宜抽薪飲或白虎湯或大分清飲利之

一水腫面浮或眼下有如臥蚕者此水氣之為病也論治詳腫

脹門

一面鼻粉刺雀斑諸方俱列因陣八七之後

面病論列方

六味湯 補一
二一

八味湯 補一
二二

加減八味丸 補一
二三

歸脾湯 補三三

溫胃飲 新熱五

葛花解醒湯 和一二四

胃關煎 新熱九

白虎湯 寒二

七味白朮散 小七

廓清飲 新和十三

大分清飲 新寒五

參苓白朮散 補五五

抽薪飲 新寒三

十全大補湯 補二十

防風通聖散 攻十六

木香枳榔丸 攻五十

論外備用方

玉容散 因三百四
雀班

硫黃膏 因三百五
面瘡赤風

面鼻諸方 詳因陣六九
至一百止

口舌

經義

金匱真言論曰中央黃色入通於脾開竅於口藏精於脾故病在舌本

陰陽應象大論曰中央生濕濕生土土生甘甘生脾脾主口在竅為口○南方生熱熱生火火生苦苦生心心主舌在竅為

舌

脉度篇曰脾氣通於口脾和則口能知五穀矣○心氣通於舌心和則舌能知五味矣

五臟別論曰五味入口藏於胃以養五臟氣

奇病論帝曰有病口甘者病名為何何以得之岐伯曰此五氣

之溢也名曰脾瘴

詳三消門

○帝曰有病口苦取陽陵泉病名為

何何以得之岐伯曰病名曰膽瘴夫肝者中之將也取決於

膽咽為之使此人者數謀慮不決故膽虛氣上溢而口為之

苦治之以膽募俞

四時氣篇曰膽液泄則口苦胃氣逆則嘔苦故曰嘔膽

邪氣臟腑病形篇曰膽病者善太息口苦嘔宿汁心下澹澹恐

人將捕之噎中𦉳𦉳然數唾在足少陽之本末亦視其脉之

陷下者灸之其寒熱者取陽陵泉○十二經脉三百六十五

絡其血氣皆上於面而走空竅其濁氣出於胃走唇舌而為味

痿論曰肝氣熱則膽泄口苦筋膜乾筋膜乾則筋急而攣發為筋痿

熱論篇曰傷寒四日太陰受之太陰脉布胃中絡於嗑故腹滿而嗑乾○傷寒五日少陰受之少陰脉貫腎絡於肺繫舌本

故口燥舌乾而渴

氣厥論曰膀胱移熱於小腸鬲腸不便上為口糜

五音五味篇曰衝脉任脉其浮而外者循腹右上行會於咽喉

別而絡唇口

五常政大論曰備化之紀其主口升明之紀其主舌

五閱五使篇曰口唇者脾之官也舌者心之官也

六節藏象論曰脾胃大腸小腸三焦膀胱者倉廩之本營之居

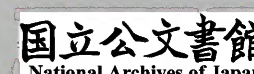
也名曰器其華在唇四白其克在肌其味甘其色黃此至陰

之類通於土氣

五藏生成篇曰脾之合肉也其榮唇也

奇病論曰足少陰之脉貫腎繫舌本

經脉篇曰手陽明還出挾口交人中○足陽明還出挾口環唇



全書卷二十六 雜論
○足太陰連舌本散舌下○足少陰挾舌本○足太陰氣絕者則脉不榮肌肉唇舌者肌肉之本也脉不榮則肌肉軟肌肉軟則舌萎人中滿人中滿則唇反唇反者肉先死甲篤乙死木勝土也○足厥陰氣絕則筋絕厥陰者肝脉也肝者筋之合也筋者聚於陰器而脉絡於舌本也故脉弗榮則筋急筋急則引舌與卵故唇青舌卷卵縮則筋先死庚篤辛死金勝木也

診要經終論曰厥陰終者中熱隘乾善渴心煩甚則舌卷卵上縮而終矣

口問篇曰人之自嚙舌者何氣使然此厥逆走上脉氣輩也至少陰氣至則嚙舌少陽氣至則嚙頰陽明氣至則嚙唇矣視主病者則補之

經筋篇曰足陽明之筋引缺盆及頰卒口僻急者目不合熱則筋縱目不開頰筋有寒則急引頰移口有熱則筋弛縱緩不勝收故僻

熱病篇曰熱病不可刺者有九六曰舌本爛熱不已者死

論證 共六條

口舌之病有瘡者有臭者有乾有渴者有爲苦爲酸而諸味不

同者有重舌木舌而舌間出血及舌胎舌黑者在各方書多以口病爲熱證然其中亦有似熱非熱及勞傷無火等證是不可盡歸於熱所當察也

一口舌生瘡固多由上焦之熱治宜清火然有酒色勞倦過度脈虛而中氣不足者又非寒涼可治故雖久用清涼終不見效此當察其所由或補心脾或滋腎水或以理中湯或以蜜附子之類反而治之方可全愈此寒熱之當辨也

一口苦口酸等證在原病式則皆指爲熱謂肝熱則口酸心熱則口苦脾熱則口甘肺熱則口辛腎熱則口鹹或口淡者亦胃熱也若據此說則凡以口之五味悉屬火證絕無虛寒之病矣豈不謬哉如口苦者未必悉由心火口淡者未必盡因胃熱蓋凡以思慮勞倦色慾過度者多有口苦舌燥飲食無味之證此其咎不在心脾則在肝腎心脾虛則肝膽邪溢而爲苦肝腎虛則真陰不足而爲燥卽如口淡一證凡大勞大瀉大汗大病之後皆能令人口淡無味亦豈皆胃火使然耶故凡臨此者但察其別無火證火脈則不宜以勞傷作內熱而妄用寒涼此治有不容誤也

一口渴口乾大有不同而人多不能辨蓋渴因火燥有餘乾因

津液不足火有餘者當以實熱論津液不足者當以陰虛論
二者不分反同冰炭矣然渴雖云火而亦有數種當辨者如
實熱之渴火有餘也亡陰之渴水不足也故凡於大瀉之後
大汗之後大勞之後大病之後新產失血之後癰疽大潰之
後過食鹹味之後皆能作渴凡此數者悉由亡陰亡液水虧
枯涸而然本非熱證不得誤認爲火總之渴而喜冷脈實便
結者固火證也其有冷飲入腹則滯沃不行或口雖作渴而
但喜熱飲及脈弱便澹者皆非火證矧復有口雖乾苦而全
然不欲茶湯者此乾也非渴也尤屬陰虛之候若作渴治能
無誤乎故治此之法凡火盛於上者宜清肺清胃水虧於下
者宜補脾補腎若陽虛而陰無以生氣虛而精無以化者使
非水火並濟則何益之有首卷十問中有渴論外科有作渴
條當並察其治法

一口鼻雖由胃火而亦有非火之異蓋胃火之臭其氣濁穢亦
必兼口熱口乾及別有陽明火證者是也若無火脈火證而
臭如餿腐或如酸肝及胃口吞酸飲食噎滯等證亦猶陰濕
留垢之臭自與熱臭者不同是必思慮不遂及脾弱不能化
食者多有之此則一爲陽證宜清胃火一爲陰證宜調補心

脾不得謂臭必皆熱以致生他病也

醫統曰七情所鬱及心經熱壅則舌腫滿不得息○心熱則舌

裂而瘡○肝熱則舌木而硬○脾熱則舌澀而胎○肺熱則

舌強○熱甚則舌燥如鋸○舌卷囊縮者不治厥陰絕也

論治 共七條

一口瘡口苦凡三焦內熱等證宜甘露飲徙薪飲主之○火之

甚者宜涼膈散玄參散主之○胃火盛者宜竹葉石膏湯三

黃丸之類主之○若心火肝火之屬宜瀉心湯龍膽瀉肝湯

之類主之○多酒濕熱口糜宜導赤散大分清飲五苓散之

類主之○若勞傷心脾兼火者宜二陰煎清心蓮子飲之類

主之○若思慮謀為不遂肝膽虛而口苦者宜七福飲理陰

煎或五君子煎之類主之兼火者以黃芩龍膽草之類隨宜

佐之○凡口瘡六脉虛弱或久用寒涼不效者必係無根虛

火宜理陰煎理中湯之類反治之或用官桂噙嚥亦可

一外治口瘡敷藥陰陽散綠雲散細辛黃柏散白蚕黃柏散皆

可選用或臨臥時以川黃蘗啣口過宿亦妙○若口舌生瘡

糜爛者宜冰玉散主之疳爛者冰白散

一口鼻由於胃火者宜清胃飲升麻黃連丸或竹葉石膏湯加

香薷王之或千金口鼻方皆可內清其火此外如丁香丸聖
惠口齒方福建香茶餅之類亦可暫解其穢

一舌胎舌黑雖云火證然實火虛火皆能爲之凡治此者但當
察脉證以虛實爲主而再以辨色之法參之庶可無誤蓋實
熱之黑必兼紅紫乾渴或多芒刺若沉黑少紅而帶潤滑者
本非實熱證也若其六脉細弱而形困氣倦則又最爲虛候
是必寒水乘心火不歸原之病此不救本而但知治標則萬
無一生矣○此之治法凡裏熱未甚而表散有未解者宜柴
胡諸飲之類以解其表○裏邪熱甚者宜涼膈散犀角地黃

湯之類以清其內此治實熱之法也○若陰虛火盛而兼有
表邪未解者宜補陰益氣煎之類兼表裏而治之○若形氣
病氣俱不足寒水乘心而虛陽不斂者必用理陰煎理中湯
或大補元煎之類以單救其裏自可保其無虞此治虛火之
法也○若舌有白胎語言蹇澁者以薄荷白蜜同薑片蘸而
揩擦之○外傷寒門仍有辨舌正條當與本門參閱

一舌上無故出血者謂之舌衄此心火之溢也宜金花煎聖金
散黃蘗散主之或用千金口臭方亦妙

一重舌木舌以舌下腫出如舌故曰重舌又謂之子舌忽腫木

而硬者謂之木舌皆上焦熱壅故也惟宜砭鍼刺去其血爲上策及內服清胃降火之劑自愈○若舌忽腫起如猪胞或硬如木石不能出聲脹滿塞口則閉悶殺人但看舌下有如螻蛄或如臥蚕者急於腫突處砭去其血仍用釜底煤不拘多少以鹽醋調厚傳之或用井花水調傳亦可脫去更傳如不甚者單以此傳之亦愈

正傳治舌腫大塞口不通飲食經驗方用真蒲黃一味頻刷舌上其腫自退若能嚙藥卽以黃連一味煎濃汁細細呷之以瀉心經之火則愈

醫統治一人舌腫滿口諸藥不效以梅花冰片爲末傳之卽消

鍼灸法

廉泉 治舌下腫口瘡
舌縱舌根急縮

金津

玉液 上二穴可刺出血

天突

少商

口舌論列方

大補元煎 新補一

五君子煎 新熱六

犀角地黄湯 寒七九

大分清飲 新寒五

柴胡諸飲 新散五方

補陰益氣煎 新補十六

甘露飲 寒十

二陰煎 新補十

清心蓮子飲 寒三二

徙薪飲 新寒四

七福飲 新補七

龍膽瀉肝湯 寒六二

理中湯 熱一

理陰煎 新熱三

竹葉石膏湯 寒六

五花散 和一八二

導赤散 寒一二二

升麻黃連湯 因百十七

玄參散 因百一

瀉心湯 寒二七

細辛黃柏散 因一二三

三黃丸 攻六八

清胃飲 寒五六

白蚕黃柏散 因一二四

冰玉散 新因四六

涼膈散 攻十九 痘八三

千金口臭方 因一三三

冰白散 新因四七

黃蘗散 因百十五

金花煎 因百十二

聖惠口齒方 因一三四

聖金散 因百十一

陰陽散 因百二十

福建香茶餅 因三百一

綠雲散 因一二二

丁香丸 因百十八

論外備用方

加減八味丸 補一二三

直指黃芩湯 寒百七 心肺熱

礪砂丸 因百十 喻化

景岳全書卷之二十六終

蘇香茶油 因一二

聖惠口齒水 因百二十

黃藥新 因百十五

千金口臭水 因一三三

蘇香茶油 因三百一

聖金錯 因百十一

金芥煎 因百十二

水白錯 因四四

景岳全書卷之二十七雜證謨

必集

會稽 張介賓 會卿著

會稽 魯超 謙菴訂

眼目

經義 共三十一條

五臟生成篇曰諸脉者皆屬於目○肝受血而能視

五閱五使篇曰目者肝之官也○肝病者皆青

金匱真言論曰東方青色入通於肝開竅於目

邪氣臟腑病形篇曰十二經脉三百六十五絡其血氣皆上於
面而走空竅其精陽氣上走於目而為睛

大惑論曰五臟六腑之精氣皆上注於目而為之精精之窠為
眼骨之精為瞳子筋之精為黑眼血之精為絡其窠氣之精
為白眼肌肉之精為約束裹擷筋骨血氣之精而與脉并為
系上屬於腦後出於項中故邪中於項因逢其身之虛其入
深則隨眼系以入於腦入於腦則腦轉腦轉則引目系急目
系急則目眩以轉矣邪其精其精所中不相比也則精散精
散則視岐視岐見兩物目者五臟六腑之精也營衛魂魄之

所常營神氣之所常生也故神勞則魂魄散志意亂是故瞳
子黑眼法於陰白眼赤脉法於陽也故陰陽合傳而精明也
目者心使也心者神之舍也故神精亂而不轉卒然見非常
處精神魂魄散不相得故曰惑也

脉度篇曰蹻脉氣不榮則目不合○肝氣通於目肝和則目能
辨五色矣

寒熱病篇曰足太陽有通項入於腦者正屬日本名曰眼系頭
目苦痛取之在項中兩筋間入腦乃別陰蹻陽蹻陰陽相交
陽入陰陰出陽交於目銳眥陽氣盛則瞑目陰氣盛則瞑目

人將捕之取其經厥陰與少陽

熱病篇曰目中赤痛從內眥始取之陽蹻○目不明熱不已者

死

繆刺篇曰邪客於足陽蹻之絡令人目痛從內眥始刺外踝之

下半寸所各二疇左刺右右刺左如行十里頃而已

論疾診尺篇曰目赤色病在心白在肺青在肝黃在脾黑在腎

黃色不可名者病在胸中○診目痛赤脉從上下者太陽病

從下上者陽明病從外走內者少陽病

經筋篇曰足太陽之筋支者為目上綱○足陽明之筋上合於

太陽為目下綱○足少陽之筋支者結於目眥為外維○足

陽明之筋引缺盆及頰卒口僻急者目不合熱則筋縱日不

開

癲狂篇曰目眥外決於面者為鏡眥在內近鼻者為內眥上為

外眥下為內眥

評熱病論曰水者陰也目下亦陰也腹者至陰之所居故水在

腹者必使目下腫也

脉要精微論曰夫精明五色者氣之華也赤欲如白裏朱不欲

如赭白欲如鵝羽不欲如鹽青欲如蒼璧之澤不欲如藍黃

欲如羅裏雄黃不欲如黃土黑欲如重漆色不欲如地蒼五色精微象見矣其壽不久也夫忒勝者所以視萬物別黑白審長短以長爲短以白爲黑如是則精衰矣

五常政大論曰赫曦之紀其病瘡瘍血流狂妄目赤○陽明司天燥氣下臨肝氣上從脇痛目赤

六元正紀大論曰少陽司天之政初之氣候乃大溫其病血溢目赤三之氣炎暑至民病熱中喉痺目赤○少陰司天之政民病目赤皆瘍二之氣陽氣布風乃行其病淋目冥目赤氣鬱於上而熱三之氣大火行民病目赤○火鬱之發民病目

赤心熱甚則瞀悶懊懷善暴死○木鬱之發甚則耳鳴眩轉目不識人

至真要大論曰少陽之勝目赤欲嘔○太陽司天而赤目黃善噫

氣交變大論曰歲金太過燥氣流行肝木受邪民病兩脇下少腹痛目赤痛皆瘍

師傳篇曰肝者主爲將使之候外欲知堅固視目小大○目下果大其膽乃橫

五藏生成篇曰狗蒙招尤目冥耳聾下實上虛過在足少陽厥

陰甚則入肝○凡相五色之奇脉

詳前面
病門

海論曰髓海不足則腦轉耳鳴脛痠眩冒目無所見憊怠安臥

風論曰風氣與陽明入胃循脉而上至目內皆其人肥則風氣

不得外泄則為熱中而目黃人瘦則外泄而寒則為寒中而

泣出○風氣循風府而上則為腦風風入係頭則為目風眼

寒

經脉篇曰五陰氣俱絕則目系轉轉則目運目運者為志先死

志先死則遠一日半死矣

診要經終論曰太陽之脉其終也戴眼反折

詳三十七
卷死生門

三部九候論曰目內陷者死○瞳子高者太陽不足戴眼者太

陽已絕此決死生之要不可不察也

論證 共四條

眼目一證雖古有五輪八廓及七十二證之辨余嘗細察之似

皆非切當之論徒資惑亂不足憑也以愚論之則凡病目者

非火有餘則陰不足耳但辨以虛實二字可盡之矣蓋凡病

紅腫赤痛及少壯暫得之病或因積熱而發者皆屬之有餘

其有既無紅腫又無熱痛而但或昏或澁或眩運或無光或

年及中衰或酒色過度以致羞明黑暗瞪視無力珠痛如摳

等證則無非水之不足也虛者當補實者當瀉此固其辨矣然而實中亦有兼虛者此於腫痛中亦當察其不足虛中亦有兼實者又於衰弱內亦當辨其有餘總之虛實殊迷自有形氣脈色可診可辨也知斯二者則目證雖多無餘義矣

一眼科有風熱之說今醫家凡見火證無論有風無風無不稱爲風熱多從散治而不知風之爲義最當辨析夫風本陽邪然必有外感方是真風因風生熱者風去火自息此宜散之風也若本無外感止因內火上炎而爲癢爲痛者人亦稱爲風熱蓋木屬肝肝主風因熱極而生風者熱去風自息此不

宜散者也如果風由外感必見頭痛鼻塞或爲寒熱或多涕淚或筋骨痠疼而脈見緊數方可兼散如無表證而陰火熾於上者則凡防風荆芥升麻白芷細辛川芎薄荷羌活之類皆不宜用雖曰亦有芩連梔柏自能清火然宜升者不宜降用散者是也宜降者不宜升用清者是也若用藥不精未免自相掣肘多致可速者反遲病輕者反重眩視日久而翳障損明無所不致又孰能辨其由然哉此不可不察其陰陽升降之道也○外有升陽散火辨在二卷中亦宜參閱

一眼目之證當察色以辨虛實經曰黃赤者多熱氣青白者少

熱氣故凡治黃赤者宜清肝瀉火治青白者宜壯腎扶陽此固不易之法也至於目黃一證尤宜辨其虛實不可謂黃者必由熱也蓋有實熱而黃者有虛寒而黃者實熱之黃如造麴者然此以濕熱內蓄鬱蒸而成熱去則黃自退非清利不可也若虛寒之黃則猶草木之凋此以元陽日剝津液消索而然其為病也既無有餘之形氣又無煩熱之脈證惟因乾涸所以枯黃凡此類者其衰已甚使非大加溫補何以回生切不可因其色黃槩執為熱而再加清利鮮不危矣

一醫瘴當分虛實大都外瘴者多由赤痛而成赤痛不已則或為弩肉或為癢癢此皆有餘之證治當內清其火外磨其瘴○若內瘴者外無雲翳而內有蒙蔽綱目謂其有翳在黑暗內遮瞳子而然龍木論又云腦脂流下作翳者足太陽之邪也肝風衝上作翳者足厥陰之邪也故治法以鍼言之則當取三經之俞如天柱風府大衝通里等穴是也又聞有巧手妙心能用金鍼於黑眼內撥去雲翳取效最捷者此雖聞之而實未見其人也○又有所謂內瘴者察其瞳子則本無遮隔惟其珠色青藍或微兼綠色或瞳人散大別無熱壅等證而病目視不明或多見黑花等證此悉由腎氣不足故致瞳

子無光若有所瘴而內實無瘴也治當專補腎水氣虛者尤當兼補其氣○又有七情不節眩暈上逆或挾火邪而爲蒙昧不明若有所障者雖其外無赤痛然必睛珠脹悶或口鼻如烟此亦有餘之證氣逆者先當順氣多火者兼宜清火若氣不甚滯火不甚盛必當滋養肝血然有餘者多暴至若因循日積者多不足也又當以此辨之

論治 共六條

一火證眼目赤痛或腫或澁或羞明脹悶凡暴病而火之甚者宜抽薪飲加減王之○火之微者宜走竅飲黃芩黃連湯之

類王之○若陰虛而火盛者宜加減一陰煎瀉白散滋陰地黃丸之類王之○若久病不已或屢發而多火者宜黃連羊肝丸明目羊肝丸或固本還睛丸之類王之

一真陰不足本無火證而但目視無光及昏黑倦視等證悉由水虧血少而然宜濟陰地黃丸左歸丸之類王之○或兼微火者宜明目地黃丸固本還睛丸之類王之○若陰中之陽虛者宜大補元煎左歸飲人參養營湯十全大補湯之類王之

一風熱腫痛之證察其果有外感方可從散宜芎辛散明目細

辛湯助陽和血湯之類擇而用之○若風熱相兼者宜芍藥
清肝散當歸龍膽湯蟬花散之類主之

一翳障遮睛凡火有未清者宜蟬花散八味還睛散之類主之

○凡退翳諸藥如白蒺藜木賊蜜蒙花蛇蛻蟬蛻青箱子草

決明石決明夜明砂之類皆所宜用然欲退翳於已成終屬
費力不若早杜其源也

一點眼諸方載者固多然皆不若金露散之為妥也或用丹砂

散亦妙若火連五藏熱毒深遠而凡過用寒涼點洗者多致

留邪大非良法若火邪不甚而暴為赤痛者用鷄子黃連膏

其效甚捷或黃連膏

一目眶歲久赤爛俗呼為赤睛是也當以三稜鍼刺目眶外出

血以瀉濕熱而愈○或用洗爛弦風赤眼方亦妙

述古 共七條

龍木禪師論曰人有雙眸如天之有兩曜乃一身之至寶聚五

藏之精華其五輪者應五行八廓者應八卦凡所患者或因

過食五辛多啖炙燻熱餐麪食飲酒不已房室無節極目遠

視數看日月頻撓心火夜讀細字月下觀書抄寫多能雕鏤

細作博奕不休久被烟火泣淚過多刺頭出血太甚若此者

俱散明之本復有馳騁田獵衝冒塵沙日夜不息者亦傷目
 之由又有少壯之時不自保借逮至四旬以漸昏蒙故善衛
 養者纔至中年無事常須冥目勿使他視非有要事不宜輒
 開則雖老而視不衰大抵營衛順則斯疾無由而生營衛衰
 則致病多矣且傷風冷則淚出虛煩則昏蒙勞力則眇赤白
 腫則肺家受毒生瘡則風熱侵肺黃乃酒傷於脾血灌瞳人
 及赤色俱是心家有熱羞明見紅花為肝邪黑花則腎虛青
 花膽有寒五色花為腎虛有熱不可一槩為治若虛不補而
 實不瀉亦難收效然上虛乃肝虛下虛乃腎虛肝虛則頭暈
 耳聾目眩腎虛則虛壅生花耳作蟬鳴大宜補肝益腎其有
 熱淚交流兩臉赤痛乃肝之熱極迎風有淚為腎虛客熱涼
 肝瀉腎必得其宜至於五臟各以類推虛則生寒實則生熱
 補瀉之用須在參詳毫釐之差千里之謬餘則無非有所觸
 動或大病之後所患不一至於暴赤一證多因浮熱衝上或
 眠食失時飽食近火得之加以勞役失於調攝過食毒物變
 成惡證醫者不源本始但知暴赤屬陽或以散血之劑或以
 涼心之藥縱使退散遂致脾經受寒飲食不進頭目虛煩五
 臟既虛因成內障亦有見其不進飲食俾更服熱藥遂致暴

燥熱氣上攻昏澁眵淚或犯盛怒辛苦重勞遂生努肉心氣不寧風熱交併變爲攀睛證狀不一是爲外障又加讀書博奕等勞過度名曰肝勞不可但投以治汗之劑及作他證治之終於罔效惟須閉目珍護不及遠視庶乎疾瘳若乎患風疹者必多眼暗先攻其風則暗自去婦人胎前產後用藥亦須避忌小兒所患切宜善治惟畧加淋洗若披鎌鍼灸斷不可施猶戒用手頻揉或因茲睛壞至於莫救以上諸證專是科者宜留意焉

楊仁齋曰眼者五臟六腑之精華如日月麗天而不可掩者也

其大皆屬心其白睛屬肺其烏珠屬肝其上下臉胞屬脾而中之瞳人屬腎是雖五臟各有證應然論其所主則瞳子之關係重焉何以言之夫目者肝之外候也肝屬木腎屬水水能生木子肝母腎也有子母而能相離者哉故肝腎之氣克則精彩光明肝腎之氣乏則昏蒙眩暈若烏輪赤暈刺痛浮漿此肝熱也燥澁清淚枯黃澁睛此肝虛也瞳人開大淡白偏斜此腎虛也瞳人集小或帶微黃此腎熱也一虛一實以此驗之然肝腎之氣相依而行孰知心者神之舍又所以爲肝腎之副焉所謂一而二二而一者也何則心主血肝藏血

凡血熱衝發於目者皆當清心涼肝又不可固執水生木之說夫眼以輕膜裹水照徹四方邈源反本非天一生水又孰爲之主宰乎析而論之則拘急牽颺腫青胞白癢而清淚不赤不痛是謂之風眼烏輪突起胞硬紅腫眵淚濕漿裏熱刺痛是謂之熱眼眼渾而淚胞腫而軟上壅朦朧酸澁微赤是謂之氣眼其或風與熱併則癢而浮赤風與氣搏則癢澁昏沉血熱交聚故生淫膚粟肉紅縷偷針之類氣血不至故有眇視胞垂雀眼盲障之形淡紫而隱紅者爲虛熱鮮紅而妬赤者爲實熱兩皆呈露生努肉者此心熱血旺白睛紅膜如傘紙者此氣滯血凝熱證腫入內湧白睛帶赤冷證腫入青綠白睛枯槁眼熱經久復爲風冷所乘則赤爛眼中不赤但爲痰飲所注則作疼肝氣不順而挾熱所以羞明熱氣蓄聚而傷飽所以胞合吁此外證之大槩然爾然五臟不可闕一脾與肺獨無預何也曰白睛帶赤或紅筋者其熱在肺上胞下胞或目唇間如疥點者其熱在脾脾主味也五味之秀養諸中則精華發見於其外肺主氣也水火升降營衛流轉非氣孰能使之前所謂五臟各有五證應者於此又可推矣雖然眼之爲患多生於熱其間用藥大抵以清心涼肝調血順

氣爲先有如腎家惡燥遇虛證亦不過以當歸地黃輩潤
養之則輕用溫藥不可也入肺能發燥肝亦好潤古方率
用杏仁柿乾飴糖沙蜜爲佐果非潤益之意乎○至於退翳
一節尤關利害凡翳起於肺家受熱輕則朦朧重則生翳珍
珠衣狀如碎米者易散梅花翳狀如梅花瓣者難消雖翳自
熱生然治法先退翳而後退熱者去之猶易若先去赤熱則
血爲之冰而翳不能去其有赤眼與之涼藥過多又且滌之
以水反掌而冰凝眼特一團冰耳水性清澄尤不可規規於
點洗喜怒失節嗜慾無度窮役目力泣涕過傷衝風凌霧當
暑冒日不避烟火飲啖熱多此皆患生於臟腑者也專恃點
洗可乎哉惟有靜坐澄神愛護目力放懷息慮心逸日休調
和飲食以養之斟酌藥餌以平之明察秋毫斷可必矣
張子和曰聖人雖言目得血而能視然血亦有太過不及也太
過則壅閉而發痛不及則目耗竭而失明故年少之人多太
過年老之人多不及但年少之人則無不及年老之人間猶
有太過者不可不察也夫目之內眚太陽經之所起血多氣
少目之銳眚少陽經也血少氣多目之上網太陽經也亦血
多氣少目之下網陽明經也血氣俱多然陽明經起於目兩

旁交頰之中與太陽少陽俱會於目惟足厥陰經連於目系而已故血太過者太陽陽明之實也血不及者厥陰之虛也故出血者宜太陽陽明蓋此二經血多故也少陽一經不宜出血血少故也刺太陽陽明出血則愈明刺少陽出血則愈昏要知無使太過不及以血養目而已凡血之爲物太多則溢太少則枯人熱則血行疾而多寒則血行遲而少此常理也目者肝之外候也肝主目在五行屬木木之爲物太茂則蔽密太衰則枯瘁矣夫目之五輪乃五臟六腑之精華宗脉之所聚其氣輪屬肺金肉輪屬脾土赤脉屬心火黑水神光屬腎水兼屬肝木此世俗皆知之矣及有目疾則不知病之理豈知目不因火則不病何以言之氣輪變赤火乘肺也肉輪赤腫火乘脾也黑水神光被翳火乘肝與腎也赤脉貫目火自甚也能治火者一句可了故內經曰熱勝則腫凡目暴赤腫起羞明隱澁淚出不止暴寒目瞽皆大熱之所爲也治火之法在藥則鹹寒吐之下之在鍼則神庭上星顙會前項百會血之翳者可使立退痛者可使立已昧者可使立明腫者可使立消惟小兒不可刺顙會爲肉分淺薄恐傷其骨然小兒水在上火在下故目明老人火在上水不足故目昏內

經曰血實者宜決之又曰虛者補之實者瀉之如雀目不能
夜視及內障暴怒大憂之所致也皆肝主目血少禁出血止
宜補肝養腎至於暴赤腫痛皆宜以銚鍼刺前五穴出血而
已次調鹽油以塗髮根甚者雖至於再至於三可也量其病
熱以平爲期○子和嘗自病目或腫或翳羞明隱澁百餘日
不愈眼科張仲安云宜刺上星百會攢竹絲空諸穴上出血
又以草莖內兩鼻中出血約升許來日愈大半三日平復如
故此則血實破之之法也

李東垣曰五臟六腑之精氣皆稟受於脾上貫於目脾者諸陰
之首也目者血脉之宗也故脾虛則五臟之精氣皆失所司
不能歸明於目矣心者君火也主人之神宜靜而安相火代
行其令相火者胞絡也主百脉皆榮於目旣勞役運動勢乃
妄行又因邪氣所并而損血脉故諸病生焉凡醫者不理脾
胃及養血安神治標不治本是不明正理也若槩用辛涼苦
寒之劑損傷真氣促成內障之證矣○又東垣曰能遠視不
能近視者陽氣不足陰氣有餘也乃氣虛而血盛也血盛者
陰火有餘氣虛者氣弱也此老人桑榆之象也能近視不能
遠視者陽氣有餘陰氣不足也乃血虛氣盛也血虛氣盛者

皆火有餘元氣不足也火者元氣之賊也

王海藏曰目能遠視責其有火不能近視責其無水宜東垣地
芝丸主之目能近視責其有水不能遠視責其無火東垣定
志丸主之

愚謂此二子之說在東垣以不能近視爲陽不足不能遠視
爲陰不足在海藏以能遠視不能近視責其有火無水能近
視不能遠視責其有水無火何二子之言相反也豈無是非
之辨哉觀劉宗厚曰陽氣者猶日火也陰氣者金水也先儒
謂金水內明而外暗日火外明而內暗此自不易之理也然

則內明者利於近外明者利於遠故凡不能遠視者必陰勝
陽也不能近視者必陽勝陰也由此言之則海藏是而東垣
非矣若以愚見評之則但當言其不足不必言其有餘故曰
不能遠視者陽氣不足也不能近視者陰氣不足也豈不甚
爲明顯若東垣以陰氣有餘陽氣有餘皆謂之火則能視者
皆火病也海藏云能近視責其有水能遠視責其有火則當
責者亦是病也此等議論余則未敢服膺

王節齋曰眼赤腫痛古方用藥內外不同在內湯散則用苦寒
辛涼之藥以瀉其火在外點洗則用辛熱辛涼之藥以散其

邪故點藥莫要於冰片而冰片大辛熱以其性辛甚故借以
拔出火邪而散其熱氣古方用燒酒洗眼或用乾薑末生薑
汁點眼者皆此意也蓋赤眼是火邪內炎上攻於目故內治
用苦寒之藥是治其本如鍋底之去薪也然火邪既客於目
從內出外若外用寒涼以阻逆之則火鬱內攻不得散矣故
點藥用辛熱而洗眼用熱湯是火鬱則發因而散之從治法
也世人不知冰片爲劫藥而誤認爲寒常用點眼遂致積熱
入目而昏暗障翳故云眼不點不瞎者也又不知外治忌寒
涼而妄將冷水冷物冷藥挹洗致昏瞎者有之

愚按節齋之論甚屬有理然寒涼點眼之法亦非盡不可用
但用之有宜否耳蓋點以寒涼用治火也若火之微者其勢
輕其邪淺或偶觸烟火風熱或素有標病邪在膚腠之間而
熱不深者即用黃連膏之類暫爲清解亦可去熱浮熱去而
目自愈無不可也若火之甚者本於五臟而熾及三陽欲以
一星之寒涼濟此炎炎之盛勢其果能否此其解熱之功毫
無所及而閉熱之害惟目受之矣故凡病火眼之甚者點以
寒涼痛必連珠正由火鬱而然耳所以久點寒涼而不效者
未有不致於壞目此王節齋之論有不可不察而凡治癰疽

外證者亦當並識此義

薛立齋曰前證若體倦少食視物昏花或飲食勞倦益甚者脾
胃虛也用補中益氣湯眩多繁澁赤脉貫睛或臟腑秘結者
用芍藥清肝散若赤翳布白畏日羞明或痛如刺者上焦風
熱也用黃連飲子若久視生花畏日遠視如霧者神氣傷也
用神效黃芪湯大凡午前甚而作痛者東垣助陽和血湯午
後甚而作痛者黃連天花粉丸午後甚而不痛者東垣益陰
腎氣丸主之

鍼灸法

睛明

風池

太陽

神庭

上星

顙會

百會

前項

攢竹

絲竹空

承泣

目窓

客主人

承光

以上諸穴皆可用鍼或以三稜鍼出血凡近日之穴皆禁灸

大骨空

穴在手大指第二節尖
灸九壯以口吹火滅

小骨空

穴在手小指第二節尖
灸七壯以口吹火滅

上二穴能治迎風冷淚風眼爛弦等證

合谷

治陽明熱鬱赤腫翳障或迎風流淚灸七壯
大抵目疾多宜灸此永不發也亦可針

翳風

灸七壯治赤白
翳膜目不明

肝俞

灸七壯治肝風客
熱迎風流淚雀目

足三里

灸之可令
火氣下降

明二間

灸命門

水溝

可針可灸治
目睛直視

手三里

灸右取左
左取右

八關大刺 治眼痛欲出不可忍者
須刺十指縫中出血愈

眼目論列方

抽薪飲 新寒三

大補元煎 新補一

明目羊肝丸 因二七

徙薪飲 新寒四

黃連飲子 因二一

黃連羊肝丸 因二八

瀉白散 寒四二

十全大補湯 補二十

補中益氣湯 補三一

芎辛散 因十七

人參養營湯 補二一

神效黃芪湯 補四九

左歸丸 新補四

固本還精丸 因十三

濟陰地黄丸 因五

右歸飲 新補三

八味還睛散 因十一

滋陰地黄丸 因九

蟬花散 因二五

加減一陰煎 新補九

益陰腎氣丸 因四

金露散 新因四四

助陽和血湯 因十六

明目地黄丸 因七

丹砂散 因三七

當歸龍膽湯 因二三

明目細辛湯 因十八

黃連膏 因三三
三六

芍藥清肝散 寒六一

洗爛眼赤眼方 因四四

黃蓮天花粉丸 因二九

黃芩黃連湯 因二二

全書卷二十七
雜言論
三

雞子黃膏 新因四三

論外備用方

逍遙散

補九三
目暗

羌活勝風湯

散六一
風熱

定志丸

補百十七
不能近視

上清散

散六九
搐鼻

諸眼目方

共五十二方
俱在因陣

耳證

經義

陰陽應象大論曰北方生寒在臟為腎在竅為耳

五閱五使篇曰耳者腎之官也

金匱真言論曰南方赤色入通於心開竅於耳

生氣通天論曰故聖人傳精神服天氣而通神明失之則內閉

九竅外壅肌肉衛氣解散○陽不勝其陰則五臟氣爭九竅

不通

玉機真藏論曰脾不及則令人九竅不通名曰重強

脉度篇曰五臟不和則七竅不通○腎氣通於耳腎和則耳能

聞五音矣

口問篇黃帝曰人之耳中鳴者何氣使然岐伯曰耳者宗脉之

所聚也故胃中空則宗脉虛虛則下溜脉有所竭者故耳鳴
補客主人手大指爪甲上與肉交者也○上氣不足腦爲之
不滿耳爲之苦鳴頭爲之苦傾目爲之眩
決氣篇曰精脫者耳聾液脫者耳數鳴
海論曰髓海不足則腦轉耳鳴脛痠眩冒目無所見懈怠安臥
師傅篇曰腎者王爲外使之遠聽視耳好惡以知其性
顛狂篇曰狂目妄見耳妄聞善呼者少氣之所生也
藏氣法時論曰肝病者虛則目眈眈無所見耳無所聞善恐如
人將捕之取其經厥陰與少陽○氣逆則頭痛耳聾不聰頰

腫取血者○肺病者虛則少氣不能報息耳聾隘乾取其經
太陰足太陽之外厥陰內血者

通評虛實論曰暴厥而聾偏塞閉不通內氣暴薄也○頭痛耳
鳴九竅不利腸胃之所生也

五藏生成篇曰狗蒙招尤目冥耳聾下實上虛過在足少陽厥
陰甚則入肝

經脉篇曰小腸手太陽也是主液所生病耳聾目黃頰腫○手
陽明實則齟齬○三焦手少陽也是動則病耳聾渾渾惛惛
噎腫喉痺

脈解篇曰太陽所謂耳鳴耳者陽氣萬物盛上而躍故耳鳴也
○所謂浮而聾者皆在氣也

熱論篇曰傷寒三日少陽受之少陽主膽其脈循脇絡於耳故
胸脇痛而耳聾○兩感者三日則少陽與厥陰俱病則耳聾
囊縮而厥水漿不入不知人六日死

本藏篇曰黑色小理者腎小粗理者腎大高耳者腎高耳後陷
者腎下耳堅者腎堅耳薄不堅者腎脆耳好前若牙車者腎
端正耳偏高者腎偏傾也

氣交變大論曰歲火太過耳聾中熱○歲金太過目赤痛耳無
所聞

至真要大論曰歲太陰在泉民病耳聾渾渾惇惇隘腫喉痺○
少陰司天客勝則耳聾目冥○厥陰司天客勝則耳鳴掉眩
○少陽司天客勝則隘腫耳聾

六元正紀大論口少陽所至為喉痺耳鳴○木鬱之發為耳鳴
眩轉目不識人

診要經終論曰少陽終者耳聾百節皆縱目寰絕系絕系一日
半死

邪氣臟腑病形篇曰十二經脈三百六十五絡其血氣皆上於

面而走空竅其別氣走於耳而爲聽

衛氣篇曰足少陽之標在窻籠之前窻籠者耳也

寒熱病篇曰暴聾氣蒙耳目不明取天牖

雜病篇曰聾不痛者取足少陽聾而痛者取手陽明

繆刺論曰邪客於手陽明之絡令人耳聾時不聞音刺手大指

次指爪甲上去端如韭葉各一瘡立聞不已刺中指爪甲上

與肉交者立聞其不時聞者不可刺也耳中生風者亦刺之

如此數左刺右右刺左○耳聾刺手陽明不已刺其通脉出

耳前者○邪客於手足少陰太陰足陽明之絡此五絡者皆

會於耳中上絡左角五絡俱竭令人身脉皆動而形無知也

其狀若尸或曰尸厥刺其足大指內側爪甲上去端如韭葉

後刺足心後刺足中指爪甲上各一瘡後刺手大指內側去

端如韭葉後刺手心至少陰銳骨之端各一瘡立已不已以

竹管吹其兩耳鬢其左角之髮方一寸燔治飲以美酒一杯

不能飲者灌之立已

厥病篇曰耳聾無聞取耳中

聽宮也手太陽穴

○耳痛不可刺者耳中

有膿若有乾疔聾耳無聞也○耳聾取小指次指爪甲上與

肉交者先取手後取足○耳鳴取手中指爪甲上左取右右

取左先取手後取足

刺熱篇曰熱病先身重骨痛耳聾好瞑刺足少陰病甚為五十

九刺

熱病篇曰熱病不知所痛耳聾不能自收口乾陽熱甚陰頗有

寒者熱在髓死不治

論疾診尺篇曰嬰兒病耳間青脉起者掣痛

論證 其三條

耳聾證諸家所論雖悉然以余之見大都其證有五曰火閉曰

氣閉曰邪閉曰竅閉曰虛閉○凡火閉者因諸經之火壅塞

清道其證必闕闕焇焇或脹或悶或煩或熱或兼頭面紅赤

者是也此證治宜清火火清而閉自開也○氣閉者多因肝

膽氣逆其證非虛非火或因恚怒或因憂鬱氣有所結而然

治宜順氣氣順心舒而閉自開也○邪閉者因風寒外感亂

其營衛而然解其邪而閉自開也○竅閉者必因損傷或挖

傷者或雷炮之震傷者或患聾耳潰膿不止而壞其竅者是

宜用開通之法以治之也○虛閉者或以年衰或以病後或

以勞倦過度因致精脫腎虧漸至聾閉是非大培根本必不

可也○凡此數者有從外不能達者其病在經有從內不能

通者其病在臟當各隨其宜而治之自無不愈者然暴聾者多易治久聾者最難爲力也

一耳聾證總因氣閉不通耳蓋凡火邪風邪皆冷氣壅壅則閉也怒則氣逆逆則閉也竅傷則氣窒窒則閉也虛則氣不克不克則閉也凡邪盛氣逆而閉者實閉也氣有不及而閉者虛閉也然實閉者少而虛閉者多且凡屬實邪固令耳竅不通使果正氣強盛斷不至此惟經氣不足然後邪氣得以奪之此正邪之所湊其氣必虛之謂也故卽係實邪而病至聾閉者亦無不有挾虛之象所以凡治此證不宜峻攻如古法

之用通聖散神芎丸涼膈散木香檳榔丸之屬皆不可輕用蓋恐攻之未必能愈耳而又傷脾胃則他變踵至矣至若治此之法凡火壅於上者自宜清降兼陰虛者亦宜補陰此陽證之治也若無火邪止由氣閉則或補或開必兼辛溫之劑方可通行此陰證之治也然此二者皆當以漸調理但無欲速庶乎盡善

一耳鳴當辨虛實凡暴鳴而聲大者多實漸鳴而聲細者多虛少壯熱盛者多實中衰無火者多虛飲酒味厚素多痰火者多實質清脉細素多勞倦者多虛且耳爲腎竅乃宗脉之所

聚若精氣調和腎氣充足則耳目聰明若勞傷血氣精脫腎
憊必至聾聵故人於中年之後每多耳鳴如風雨如蟬鳴如
潮聲者是皆陰衰腎虧而然經曰人年四十而陰氣自半半
卽衰之謂也又以易義參之其象尤切易曰坎爲耳蓋坎之
陽居中耳之聰在內此其所以相應也今老人之耳多見聰
不內居而聲聞於外此正腎元不固陽氣漸渙之徵耳欲求
來復其勢誠難但得稍緩卽已幸矣其惟調養得宜而日培
根本乎

論治 共五條

一火盛而耳鳴耳閉者當察火之微甚及體質之強弱而清之
降之火之甚者宜抽薪飲大分清飲當歸龍薈丸之類主之
○火之微者宜徙薪飲主之○兼陰虛者宜加減一陰煎清
化飲之類主之○兼痰者宜清膈飲主之
一氣逆而閉者宜六安煎加香附丹皮厚樸枳殼之類主之○
氣逆兼火者宜加山梔龍膽草天花粉之類主之○氣逆兼
風寒者加川芎細辛蘇葉菖蒲蔓荊子柴胡之類主之
一傷寒外感發熱頭痛不解而聾者當於傷寒門察證治之邪
解而耳自愈也但傷寒耳聾雖屬少陽之證然必因虛所以

有之故仲景亦以爲陽氣虛也是以凡遇此證必當專顧元氣有邪者兼以散邪且可因耳之輕重以察病之進退若因治而聾漸輕者其病將愈聾漸甚者病必日甚也其有聾閉至極而絲毫無聞者此其腎氣已絕最是大凶之兆

一虛閉證凡十二經脈皆有所主而又惟肝腎爲最若老年衰弱及素稟陰虛之人皆宜以大補元煎或左歸右歸丸肉蓯蓉丸或十全大補湯之類主之○若憂愁思慮太過而聾者宜平補鎮心丹辰砂妙香散之類主之○若陽虛於上者宜補中益氣湯歸脾湯之類主之凡諸補劑中或以川芎石菖

蒲遠志細辛升麻柴胡之類皆可隨宜加用但因虛而閉或已久者終不易愈耳

一竅閉證非因氣血之咎而病在竅也當用法以通之○外臺秘要治聾法用芥菜子搗碎以人乳調和綿裹塞耳數易之即聞○千金方治耳聾久不效用大蒜一瓣中剝一孔以巴豆一粒去皮膜慢火炮極熟入蒜內用新綿包定塞耳中三次效○又方用骨碎補削作條火炮乘熱塞耳中○又方治耳聾用巴豆一粒去心皮斑猫一枚去翅足二物合搗營綿裹塞耳中再易甚驗○經驗方用巴豆一粒蠟裹以針刺孔

今透塞耳中○又古法以酒浸針砂一日至晚去砂將酒含口中用活滋石一塊綿裹塞耳左聾塞左右聾塞右此導氣通閉法也○凡耳竅或損或塞或震傷以致暴聾或鳴不止者卽宜以手中指於耳竅中輕輕按捺隨捺隨放隨捺或輕輕搖動以引其氣捺之數次其氣必至氣至則竅自通矣凡值此者若不速爲引導恐因而漸閉而竟至不開耳

述古

薛立齋曰按前證若血虛有火用四物加山梔柴胡○若中氣虛弱用補中益氣湯○若血氣俱虛用八珍湯加柴胡○若怒便聾而或鳴者屬肝胆經氣實用小柴胡加芎歸山梔虛用八珍加山梔○若午前甚者陽氣實熱也小柴胡加黃連山梔陽氣虛用補中益氣湯加柴胡山梔○午後甚者陰血虛也四物加白朮茯苓○若腎虛火動或痰盛作渴者必用地黃丸經云頭痛耳鳴九竅不利腸胃之所生也脾胃一虛耳目九竅皆爲之病

簡易方

一聾耳膿出

明礬散 因五八

紅玉散 因五八

流膿方 因五九

一百蟲入耳方 四六一

灸法

上星 灸二七壯 治風聾

翳風 灸七壯 治耳聾痛

合谷 灸七壯 治耳聾

外關

聽宮

偏歷

腎俞

未習盡

耳證論列方

抽薪飲 新寒三

徙薪飲 新寒四

十全大補湯 補二十

清化飲 新因十三

清膈煎 新寒九

補中益氣湯 補三一

地黃丸 補一二一

歸脾湯 補三三

大分清飲 新寒五

加減一陰煎 新補九

左歸丸 新補四

大補元煎 新補一

平補鎮心丹 補百十一

四物湯 補八

右歸丸 新補五

肉蓯蓉丸 補一五五

辰砂妙香散 固十五

八珍湯 補十九

六安煎 新和二

小柴胡湯 散十九

當歸龍薈丸 寒一六七

論外備用方

柴胡清肝散

寒五九
肝胆火逆

梔子清肝散

寒六十
肝胆風熱

耳病諸方

詳因陣五三
至六八止

鼻證

經義

金匱真言論曰西方白色入通於肺開竅於鼻

脈度篇曰肺氣通於鼻肺和則鼻能知臭香矣

五閱五使篇曰鼻者肺之官也○以候五臟故肺病者喘息鼻

張

邪氣臟腑病形篇曰十二經脈三百六十五絡其血氣皆上於

面而走空竅其宗氣上出於鼻而為臭

本神篇曰肺藏氣氣舍魄肺氣虛則鼻塞不利少氣實則喘噎

胸盈仰息

五藏別論曰五氣入鼻藏於心肺心肺有病而鼻為之不利也

經脈篇曰足太陽實則鼽窒虛則鼽衄

氣厥論曰膽移熱於腦則辛頰鼻淵鼻淵者濁涕下不止也傳

為衄蟻瞋目

憂患無言論曰人之鼻洞涕出不收者頰頰不開分氣失也

五色篇曰明堂者鼻也○雷公曰官五色奈何黃帝曰青黑為

痛黃赤為熱白為寒是為五官○面王以上者小腸也面王

以下者膀胱子處也鼻準為面王
詳前面病門

解精微論曰泣涕者腦也腦者陰也髓者骨之克也故腦滲為

涕

刺熱篇曰脾熱病者鼻先赤

口問篇曰人之嚏者何氣使然岐伯曰陽氣和利滿於心出於

鼻故為嚏補足太陽榮者本一曰脊上也○口鼻者氣之門

戶也

熱論篇曰傷寒二日陽明受之陽明主肉其脈俠鼻絡於目故

身熱目疼而鼻乾不得臥也

遺篇刺法論帝曰余聞五疫之至皆相染易天牝從來復得其

往氣出於腦即不干邪天牝鼻也鼻受天之氣故
曰天牝詳十三卷瘟疫門

五常政大論曰審平之紀其主鼻○少陽司天欬嚏鼽衄鼻窒

瘡瘍太陽司天鼽嚏喜悲○少陰司天嚏鼽衄鼻窒

六元六紀大論曰陽明所至為鼽嚏

至真要大論曰少陰司天民病鼽衄嚏嘔○少陽司天甚則鼽

全書卷二十七
新語
三
衄○太陽司天鼽衄善悲○少陰之復煩燥鼽嚏甚則入肺
欬而鼻淵

論證

鼻爲肺竅又曰天牝乃宗氣之道而實心肺之門戶故經曰心
肺有病而鼻爲之不利也然其經絡所至專屬陽明自山根
以上則連太陽督脉以通於腦故此數經之病皆能及之若
其爲病則窒塞者謂之鼽時流濁涕而或多臭氣者謂之鼻
淵又曰腦漏或生瘰肉而阻塞氣道者謂之鼻鼈及有噴嚏
鼻衄酒皃赤鼻之類各當辨而治之然總之鼻病無他也非
風寒外感則內火上炎耳外感者治宜辛散內熱者治宜清
涼知斯二者則治鼻大綱盡乎是矣

論治 共六條

一鼻塞證有二凡由風寒而鼻塞者以寒閉腠理則經絡壅塞
而多鼽嚏此證多在太陽經宜用辛散解表自愈如川芎散
神愈散及麻黃紫蘇荆芥葱白之類皆可擇用○若由火邪
上炎而鼻塞者單宜清火火之微者多近上焦出自心肺宜
清化飲黃芩知母湯之類主之○火之甚者多出陽明或微
兼頭痛宜竹葉石膏湯涼膈散之類主之○若風寒兼火者

全書卷二十七
雜言
卽防風通聖散之類亦可用大都常塞者多次暴塞者多風寒當以此辨之

一鼻涕多者多由於火故曰肺熱甚則鼻涕出由此觀之則凡無故多淚及多口涎者亦多屬肝脾之火皆其類耳

一鼻淵證總由太陽督脉之火甚者上連於腦而津津不已故又名爲腦漏此證多因酒醴肥甘或久用熱物或火由寒鬱以致濕熱上薰津汁溶溢而下離經腐敗有作臭者有大臭不堪聞者河間用防風通聖散一兩加薄荷黃連各二錢以治之古法有用蒼耳散治之者○然以余之見謂此炎上之

火而治兼辛散有所不宜故多不見效莫若但清陰火而兼以滋陰久之自寧此卽高者抑之之法故常以清化飲加白茯苓五錢或一兩蒼耳子二三錢若火之甚者再以清涼等劑加減用之每獲全愈或用宣明防風湯之意亦可但此證一見卽宜節戒早治久則甚難爲力也○凡鼻淵腦漏雖爲熱證然流滲旣久者卽火邪已去流亦不止以液道不能固也故新病者多由於熱久病者未必盡爲熱證此當審察治之若執用寒涼未免別生他病其有漏泄旣多傷其髓海則氣虛於上多見頭腦隱痛及眩運不寧等證此非補陽不

可宜十全大補湯補中益氣湯之類主之○又醫學正傳有
腦漏秘方亦可檢用

一鼻鼈瘰肉阻塞清道雖鼻為肺竅而其壅塞為患者乃經絡
肌肉之病此實陽明熱滯留結而然故內治之法宜以清火
清氣為主外治之法宜以黃白散及千金瘰肉方雄黃散或
簡易瘰肉方之類主之

一酒皴赤鼻多以好酒之人濕熱乘肺薰蒸面鼻血熱而然或
以肺經素多風熱色為紅黑而生皴癩者亦有之內宜涼血
清火外宜硫黃散白礬散之類主之

一鼻衄證詳見血證門

灸法

顛會

灸七壯治
鼻齩鼻痔

上星

三壯七壯
治濁涕

通天

灸七壯灸後鼻
出鼻積方愈

迎香

治鼻塞
多涕

人中

風府

百會

風池

大椎

曲差

合谷

並治鼻
流臭穢

鼻證論列方

川芎散 因六九

雄黃散 因八四

宣明防風湯 因七七

涼膈散 攻十九
痘八三

硫黃散 因八九

防風通聖散 攻十六

蒼耳散 因七三

清化飲 新因十三

補中益氣湯 補三一

神愈散 因七四

正傳腦漏秘方 因七九

十全大補湯 補二十

黃白散 因八十

千金瘰肉方 因八五

竹葉石膏湯 寒五
六

白礬散 因八七

簡易瘰肉方 因八六

黃芩知母湯 寒五一

論外備用方

川芎茶調散 散四六
傷風鼻塞

羌活勝風湯 散六一
風熱鼻塞

面鼻諸方 詳因陣六九
至一百止

景岳全書卷之二十八雜證謨

必集

會稽張介賓會卿著

會稽魯超謙菴訂

聲瘖

經義

脉解篇曰所為入中為瘖者陽盛已衰故為瘖也內奪而厥則為瘖俳此腎虛也少陰不至者厥也

經脉篇曰手少陰之別名曰通里循經入於心中繫舌本屬目

系其實則支膈虛則不能言取之掌後一寸別走太陽也○
足陽明之別名曰豐隆其別者循脛骨外廉上絡頭項合諸
經之氣下絡喉噎其病氣逆則喉痺瘁瘖實則狂巔虛則足
不收脛枯取之所別也

腹中論帝曰人有重身九月而瘖此爲何也岐伯對曰胞之絡
脉絕也胞絡者繫於腎少陰之脉貫腎繫舌本故不能言帝
曰治之奈何岐伯曰無治也當十月復○帝曰有病膺腫頸
痛胸滿腹脹此爲何病何以得之岐伯曰名厥逆帝曰治之
奈何岐伯曰灸之則瘖石之則狂須其氣并乃可治也帝曰
何以然岐伯曰陽氣重上有餘於上灸之則陽氣入陰入則
瘖石之則陽氣虛虛則狂

大奇論曰胃脉沉鼓瀼胃外鼓大心脉小急豎皆膈偏枯男子
發左女子發右不瘖舌轉可治三十日起其從者瘖三歲起
年不滿二十者三歲死○肝脉驚暴有所驚駭脉不至若瘖
不治白已

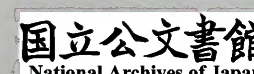
憂恚無言篇帝曰人之卒然憂恚而言無音者何道之塞何氣
出行使音不彰願聞其方少師曰咽喉者水穀之道也喉嚨
者氣之所以上下者也會厭者音聲之戶也口唇者音聲之

扇也舌者音聲之機也懸雍垂者聲音之關也頰頰者分氣之所泄也橫骨者神氣所使主發舌者也故人之鼻洞涕出不收者頰頰不開分氣失也是故厭小而疾薄則發氣疾其開闔利其出氣易其厭大而厚則開闔難其出氣遲故重言也○人卒然無音者寒氣客於厭則厭不能發發不能下至其開闔不致故無音○帝曰刺之奈何岐伯曰足之少陰上繫於舌絡於橫骨終於會厭兩瀉其血脈濁氣乃辟會厭之脈上絡任脈取之天突其厭乃發也

逆調論曰不得臥而息有音者是陽明之逆也足三陽者下行今逆而上行故息有音也○夫起居如故而息有音者此肺之絡脈逆也絡脈不得隨經上下故留經而不行絡脈之病人也微故起居如故而息有音也

宣明五氣篇曰五邪所亂邪入於陽則狂邪入於陰則痺搏陽則為巔疾搏陰則為瘖陽入之陰則靜陰出之陽則怒是謂五亂

脈要精微論曰心脈搏堅而長當病舌卷不能言其奕而散者當消環自已
生氣通天論曰陽不勝其陰則五臟氣爭九竅不通



脉度篇曰五臟常內閉於上七竅也五臟不利則七竅不通邪氣臟腑病形篇曰心脉濡甚則為瘖

寒熱病篇曰暴瘖氣鞭取扶突與舌本出血

寶命全形論曰夫鹽之味鹹者其氣令器津泄絃絕者其音嘶

敗木敷者其葉發病深者其聲噦人有此三者是謂壞府毒

藥無治短鍼無取此皆絕皮傷肉血氣爭黑

熱病篇曰瘖之為病也身無痛者四肢不收智亂不甚其言微

知可治甚則不能言不可治也

陰陽應象大論曰東方生風在地為木在臟為肝在音為角在

聲為呼南方生熱在地為火在臟為心在音為徵在聲為笑

中央生濕在地為土在臟為脾在音為宮在聲為歌西方生

燥在地為金在臟為肺在音為商在聲為哭北方生寒在地

為水在臟為腎在音為羽在聲為呻

論證 共二條

聲音出於臟氣凡臟實則聲弘臟虛則聲怯故凡五臟之病皆

能為瘖如以憂思積慮久而至瘖者心之病也驚恐憤鬱瘁

然致瘖者肝之病也或以風寒襲於皮毛火燥刑於金臟為

欬為嗽而致瘖者肺之病也或以飢飽或以疲勞致敗中氣

而喘促爲瘖者脾之病也至於酒色過傷慾火燔爍以致陰
虧而盜氣於陽精竭而移稿於肺肺燥而嗽嗽久而瘖者此
腎水枯涸之病也是五臟皆能爲瘖者其槩如此然舌爲心
之苗心病則舌不能轉此心爲聲音之主也聲由氣而發肺
病則氣奪此氣爲聲音之戶也腎藏精精化氣陰虛則無氣
此腎爲聲音之根也經曰言而微終日乃復言者此氣之奪
也而况於無聲者乎是知聲音之病雖由五臟而實惟心之
神肺之氣腎之精三者爲之主耳然人以腎爲根蒂元氣之
所由生也故由精化氣由氣化神使腎氣一虧則元陽寢弱
所以聲音之標在心肺而聲音之本則在腎觀之經云陽盛
已衰故爲瘖也內奪而厥則爲瘖併此腎虛也然則腎爲聲
音之根信非謬矣

一瘖啞之病當知虛實實者其病在標因竅閉而瘖也虛者其
病在本因內奪而瘖也竅閉者有風寒之閉外感證也有火
邪之閉熱乘肺也有氣逆之閉肝滯強也風閉者可散而愈
火閉者可清而愈氣閉者可順而愈此皆實邪之易治者也
至若痰涎之閉雖曰有虛有實然非治節不行何致痰邪若
此此其虛者多而實者少當察邪正分緩急而治之可也內

奪者有色慾之奪傷其腎也憂思之奪傷其心也大驚大恐之奪傷其膽也飢餒疲勞之奪傷其脾也此非各求其屬而大補元氣安望其嘶敗者復完而殘損者復振乎此皆虛邪之難治者也然難易之辨因若此而猶有難易之辨者則辨其久暫辨其病因乃可悉焉蓋暫而近者易漸而久者難脈緩而滑者易脈細而數者難素無損傷者易積有勞怯者難數劑即開者易久藥罔效者難此外復有號叫歌唱悲哭及因熱極暴飲冷水或暴吸風寒而致瘖者乃又其易者也若此者但知養息則弗藥可愈是皆所當辨者

論治 共七條

一風寒襲於皮毛則熱鬱於內肺金不清而閉塞喉竅欬甚而聲瘖者宜參蘇飲二陳湯小青龍湯金水六君煎三拗湯之類以散之

一火邪侵肺上焦熱甚而聲瘖者宜四陰煎麥門冬湯主之○心火盛者二陰煎○胃火上炎者竹葉石膏湯○肝膽火盛者柴胡清肝散之類主之○勞瘵痰嗽挾火者竹衣麥門冬湯主之

一肝邪暴逆氣閉為瘖者宜小降氣湯潤下丸七氣湯之類主

之

一痰氣滯逆而為瘖者如二陳湯六安煎貝母丸潤下丸之類皆治標之可用者或用鹽湯探吐之亦可○其有虛痰或痰火之甚者當於痰飲門參酌治之

一虛損為瘖者凡聲音之病惟此最多當辨而治之○凡色慾傷陰病在腎者宜六味丸八味丸左歸丸右歸丸人參平肺湯大補元煎之類主之或兼肺火者宜一陰煎四陰煎參固本丸之類擇而用之○凡大驚大恐猝然致瘖者宜受傷也宜七福飲五福飲十味溫膽湯平補鎮心丹定志丸之

類主之○凡飢餒疲勞以致中氣大損而為瘖者其病在脾宜歸脾湯理陰煎補中益氣湯補陰益氣煎溫胃飲之類主之○凡憂思過度致損心脾而為瘖者宜七福飲歸脾湯之類主之○凡病人久嗽聲啞者必由元氣大傷肺腎俱敗但宜補肺氣滋腎水養金潤燥其聲自出或畧加訶子百藥煎之類兼收斂以治其標務宜先本後末庶可保全若見其假熱而過用寒涼或見其痰盛而妄行消耗則未有一免者矣一凡患風毒或病喉癰病既愈而聲則瘖者此其懸雍已損雖瘖無害也不必治之

一久病人不語者心氣已絕不治

簡易方

一方 治失聲不出用蘿蔔搗自然汁入薑汁少許時時細飲之

一方 用皂角一條去皮子同蘿蔔三箇煎服數次聲即出

一方 治無故咽喉聲音不出用桐皮五兩水三升煮一升頓服效

一方 治猝啞用杏仁三分去皮煎熬別杵桂末一分和搗如泥每用杏核大一丸綿裹噙口中細細嚥之日三夜五

一方 用密陀僧為極細末每服一錢點茶飲之聲即出

按右方皆治標之法凡猝瘖輕淺者亦可取效若係根本之病不得槩以為用

聲瘖論列方

一陰煎 新補八

二陰煎 新補十

大補元煎 新補一

五福飲 新補六

七福飲 新補七

補中益氣湯 補三一

歸脾湯 補三三

溫胃飲 新熱五

補陰益氣煎 新補十六

六味丸 補一二二

八味丸 補一二三

金水六君煎 新和一

左歸丸 新補四

右歸丸 新補五

人參固本丸 補百七

定志丸 補百十七

六安煎 新和二

柴胡清肝散 寒五九

二陳湯 和一

參蘓飲 散三四

平補鎮心丹 補百十一

三拗湯 散七八

七氣湯 和四七

竹葉石膏湯 寒六

四陰煎 新補十二

潤下丸 和百十七

人參平肺湯 因一八七

理陰煎 新熱三

麥門冬湯 寒四四

十味溫膽湯 和一五三

華蓋散 散七九

小青龍湯 散八

竹衣麥門冬湯 因一八九

貝母丸 新和十八

小降氣湯 和四二

論外備用方

百合丸 因一八八 肺燥失聲

杏仁煎 因一八三 欬嗽失聲

河子甘桔湯 因一七八 火盛失音

鐵笛丸 因一九一 謳歌失音

喉花丸 因一八二 喉風失音

咽疾

經義

憂恚無言篇曰咽疾者水穀之道也喉嚨者氣之所以上下者

也詳前聲瘖門

陰陽別論曰一陰一陽結謂之喉痺

厥論曰手陽明少陽厥逆發喉痺噎腫

經脈篇曰足陽明之別上絡頤頤合諸經之氣下絡喉噎其病

氣逆則喉痺瘖瘖○三焦手少陽也是動則病噎腫喉瘖○

小腸手太陽也是動則病噎痛頤腫○腎足少陰也是所生

病口熱舌乾咽腫上氣噎乾及痛

骨空論曰督脈為病噎乾

五音五味篇曰衝脈任脈皆起於胞中上循背裏為經絡之海

其浮而外者循腹右上行會於咽喉別而絡唇口

脈解篇曰厥陰所謂甚則噎乾熱中者陰陽相薄而熱故噎乾

也

奇病論曰肝者中之將也取決於膽咽為之使

厥病篇曰噎乾口中熱如膠取足少陰

雜病篇曰喉痺不能言取足陽明能言取手陽明

熱病篇曰喉痺舌卷口中乾煩心心痛臂內廉痛不可及頭取
手小指次指爪甲下去端如韭葉

繆刺論曰邪客於手少陽之絡令人喉痺舌卷口乾心煩刺手
中指次指爪甲上去端如韭葉各一疔○邪客於足少陰之
絡令人噎痛不可內食無故善怒氣上走贛上刺足下中央
之脉各三疔○噎中痛不能內唾時不能出唾者刺然骨之
前出血立已左刺右右刺左

六元正紀大論曰少陽司天三之氣喉痺目赤善暴死○少陰

司天噎乾腫上

至真要大論云歲太陰在泉噎腫喉痺○太陽在泉寒淫所勝
民病噎痛頰腫○太陰之勝喉痺項強○少陽司天客勝則
丹胗外發喉痺頭痛噎腫

論證 共三條

喉痺一證在古方書雖有十八證之辨而古人悉指爲相火然
此證雖多由火而復有非火證者不可不詳察也蓋火有真
假凡實火可清者卽真火證也虛火不宜清者卽水虧證也
且復有陰盛格陽者卽真寒證也故內經曰太陽在泉寒淫

所勝民病噎痛頷腫其義卽此何後人之弗究也

一喉痺所屬諸經凡少陽陽明厥陰少陰皆有此證具列如前
 但其中虛實各有不同蓋少陽厥陰爲木火之臟固多熱證
 陽明爲水穀之海而胃氣直透咽喉故又惟陽明之火爲最
 盛欲辨此者但察其以情志鬱怒而起者多屬少陽厥陰以
 口腹肥甘辛熱太過而起者多屬陽明凡患此者多宜以實
 火論治至若少陰之候則非此之比蓋少陰之脈絡於橫骨
 終於會厭繫於舌本凡陰火逆衝於上多爲喉痺但少陰之
 火有虛有實不得類從火斷若果因實火自有火證火脈亦

易知也若因酒色過度以致真陰虧損者此腎中之虛火證
 也非壯水不可又有火虛於下而格陽於上此無根之火卽
 腎中之真寒證也非溫補命門不可凡此諸經不同而虛實
 大異皆後人所罕知者獨褚氏遺書有上病察下之說誠見
 道之言也

一咽喉證總謂之火則名目雖多似有不必盡辨者然亦有不
 可不辨者如單乳蛾雙乳蛾及纏喉風之有不同也蓋腫於
 咽之兩旁者爲雙蛾腫於一邊者爲單蛾此其形必圓突如
 珠乃癰癩之類結於喉間故多致出毒或宜刺出其血而愈

若若纏喉風則蒲片紅腫多不成膿亦不必出血但使火降其腫自消此其所以有異而治之當有法也

論治 共九條

一火證喉痺悉宜以抽薪飲主之○火不甚者宜從薪飲主之○凡肝膽之火盛者宜以芍藥梔子草龍膽爲主○陽明胃火盛者宜以生石膏爲主若大便秘結不通則宜加大黃芒硝之屬通其便而火自降○凡火浮於上而熱結於頭面咽喉者最宜清降切不可用散風升陽等劑蓋此火由中得升愈熾經曰高者抑之正此之謂非火鬱宜發及升陽散火之

義學者於此最當體察勿得誤認其面目○凡外治火證腫痛之法宜以木鬚子磨醋用鷺翎蘸攪喉中引去其痰或另少和清水免其太酸時時呷嗽喉中不可嚥下引吐其痰爲更善漱後以代匙散吹之仍內服煎藥自無不愈○凡火壅於上而食物之治最宜雪梨漿綠豆飲之屬爲妙若南方少梨之處或以好蘿蔔榨汁和以清泉少加玄明粉攪勻徐徐飲之既可消痰亦可清火○凡單雙乳蛾若毒未甚膿未成者治之自可消散若勢甚而危者必須砭出其血庶可速退此因其急亦不得已而用之也又古法用三稜鍼刺少商穴

出血云治喉痺立愈

一陰虛喉痺其證亦內熱口渴喉乾或唇紅頰赤痰涎壅盛然必尺脉無神或六脉雖數而浮軟無力但察其過於酒色或素稟陰氣不足多倦少力者是皆腎陰虧損水不制火而然火甚者宜滋陰八味煎加減一陰煎之類主之○火微而不喜冷物及大便不堅小便不熱者宜六味地黃湯一陰煎之類主之○若因思慮焦勞兼動心火者宜二陰煎主之

一格陽喉痺由火不歸元則無根之火客於咽喉而然其證則上熱下寒全非火證凡察此者但診其六脉微弱全無滑大之意且下體絕無火證腹不喜冷即其候也蓋此證必得於色慾傷精或泄瀉傷腎或本無實火而過服寒涼以傷陽氣者皆有此證速宜用鎮陰煎為上八味地黃湯次之或用蜜附子含嚥亦妙若再用寒涼必致不救

一陽虛喉痺非喉痺因於陽虛乃陽虛因於喉痺也蓋有因喉痺而過於攻擊致傷胃氣者有艱於食飲倉廩空虛亦傷胃氣者又有氣體素弱不耐勞倦而傷胃氣者凡中氣內虛疼痛外逼多致元陽飛越脉浮而散或弱而澁以致聲如鼾睡痰如拽鋸者此肺胃垂絕之候速宜挽回元氣以人參一味

濃煎放心徐徐飲之如痰多者或加竹瀝薑汁亦可如遲多致不救如作實火治之則禍如反掌

一喉癰證凡陰虛勞損之人多有此病其證則滿喉生瘡紅痛久不能愈此實水虧虛火證也宜用前陰虛喉痺之法治之○若多欬嗽肺熱宜以四陰煎之類主之○若滿喉生瘡破爛而痛者宜用牛黃益金散吹敷之仍內服滋補真陰之劑自可全愈

一瘟毒喉痺乃天行瘟疫之氣其證則咽痛項腫甚有頸面頭項俱腫者北方尤多此病俗人呼為蝦蟇瘟又名顧蟻瘟亦名大頭瘟此濕熱壅盛最凶之候宜清諸經之火或瀉陽明之熱當察緩急而治之東垣有普濟消毒飲專治瘟毒喉痺百發百中

一鎖喉風證時人以咽喉腫痛飲食難入或痰氣壅塞不通者皆稱為鎖喉風而不知有真正鎖喉風者甚奇甚急而實人所未知也余在燕都嘗見一女子年已及笄忽一日於仲秋時無病而喉竅緊澁息難出入不半日而緊澁愈甚及延余視診其脉無火也問其喉則無腫無痛也觀其貌則面青瞳目不能語也聽其聲則喉竅之細如鍼抽息之窘如線伸頸

全書卷二十八
雜論
五
喉
拚命求救不堪之狀甚可憐也余見而疑之不得其解然意謂風邪閉塞喉竅非用辛溫不能解散遂以二陳湯加生薑煎而與之毫忽無效意復用獨參湯以救其肺然見其勢危若此恐滋怨謫終亦未敢下手他醫見之亦但束手而已如此者一日夜而歿後又一人亦如此而歿若此二人者余至今莫識其所以病此終身之疑竇殊自媿也然意必肺氣竭絕而然倘再有值此者恐非獨參湯決不能救故筆諸此以俟後之君子虛心詳酌焉

一楊梅結毒有喉間潰爛作痛久而不愈者此非喉痺之屬乃楊梅瘡毒也宜仙遺糧湯甚者宜以土茯苓煎湯吞五寶丹一諸物硬於喉中或刺或骨必有鋒芒之逆所以刺而不下几下而逆者反而上之則順矣故治此者當借飲食之勢涌而吐之使之上出則如拔刺之捷也若芒刺既深必欲推下非惟理勢不能必且延遲或食飲既消無可推送以致漸腫則為害非細矣○凡諸骨鯁或以飴糖一大塊滿口吞而嚙之或用韭菜煮畧熟勿切吞下一束即裹而下亦妙

述古

共二條

張子和曰喉痺病大槩痰火所致急者宜吐痰後復下之上下

分消而愈又甚者以鍼刺去血然後用藥吐下此爲治之上策若人畏懼而委曲旁求瞬息喪命治喉痺之火與救火同不容少待內經曰火鬱發之發散也吐中有發散之義出血者亦發散之端也治斯疾者毋執緩方小方而藥之曰吾藥乃王道不動臟腑若幸遇疾之輕者而獲愈疾之重者循死矣豈非誤殺也耶

龐氏曰伏氣之病古方謂之腎傷寒謂非時有暴寒中人毒氣伏於少陰經始初不病旬月乃發脈微弱法當以傷寒治之非喉痺之病也次必下利○愚按此證亦所嘗有是必以少陰少陽之火令太陽之寒令太陰之濕令而復兼風寒之邪者昔有此證故治此者不必治喉痺但治外邪其喉自愈卽如新方諸柴胡飲及散陣諸方皆可隨宜酌用

格陽喉痺新按

余友王蓬雀年出三旬初未識面因患喉痺十餘日延余診視見其頭面浮大喉頸粗極氣急聲啞咽腫口瘡痛楚之甚一婢倚背坐而不臥者累日矣及察其脈則細數微弱之甚問其言則聲微似不能振者詢其所服之藥則無非芩連梔枳之屬此蓋以傷陰而起而復以寒涼所逼以致寒盛於下而

格陽於益以刺之類俱已知入而尤畏煩熱余曰危哉再遲半日必不救矣遂與鎮陰煎以冷水頓冷徐徐使嚥之用畢一煎過宿而頭項腫痛盡消如失余次早見之則癯然一瘦質耳何昨日之巍然也遂繼用五福飲之類數劑而起疑者始皆駭服自後感余再生遂成莫逆

虛損喉癰新按

來宅女人年近三旬因患虛損更兼喉癰疼痛多醫罔效余診其脉則數而無力察其證則大便溏泄問其治則皆退熱清火之劑然愈清火而喉愈痛察之既確知其本非實火而且多用寒涼以致肚腹不實總亦格陽之類也遂專用埋陰煎及大補元煎之類出入間用不半月而喉痛減不半年而病全愈

小兒吞釘新按

一王氏子甫周歲其母以一鐵釘與之玩弄不覺納之口中吞入喉間其父號呼求救余往視之但見其母倒提兒足以冀其出口鼻皆血危劇之甚余曉之曰豈有倒懸可以出釘而能無傷命者哉因速令抱正遂聞啼聲余曰釘已下咽不在喉矣其父曰嬌嫩之臟安能堪此但因其哀求之切不得不

允姑以慰之然計無從出而追索方藥頃刻數四余只得靜
 坐齋頭潛思熟計亦無所得乃取本草一玩觀啓其幾見所
 載曰鐵畏樸硝遂得一計乃用活磁石一錢樸硝二錢並研
 爲末付其父令以熬熟猪油加蜜和調藥末與之於中末之
 頃盡吞之至次早其父匍匐階前曰昨於三鼓時忽解下一
 物大如芋子瑩如蕁菜潤滑無稜藥護其外撥而視之則釘
 在其中矣持以視余乃京中釘鞋所用磨菇釘也其父索其
 方並問其故余曰所用者芒硝磁石耳蓋硝非磁石不能使
 藥附釘磁石非硝不能逐釘芒硝出非油則無以潤非蜜則未
 必吞合是四者則着着逐者逐潤者潤同功合力裹護而
 出矣公亦以爲然否其父手額稱謝曰神哉不可泯也宜筆
 記之以資後人之識焉

附按

薛立齋治一婦人咽間作痛兩月後始潰而不斂遍身筋骨亦
 痛諸藥不應先以土萆薢湯數劑而斂更以四物湯倍加土
 茯苓黃芪二十餘劑諸證悉愈○又一彌月小兒先於口內
 患之後延於身年餘不愈以土茯苓爲末乳汁調服母以白
 湯調服月餘而愈○又一男子以生廣瀟服輕粉稍愈後復

發又服輕粉稍愈繼後大發喉腭潰蝕與鼻相通臂腿數枚
如桃大潰年餘不斂虛證悉具投以草薺湯為主佐以健脾
諸藥月餘而安○又一婦人臉鼻俱蝕半載不斂治以前藥
而愈○按此方本治淫瘡味甘而利善去濕熱和血脈所以
凡諸瘡毒皆宜用之其效未可盡述

咽喉論列方

抽薪飲 新寒三

徙薪飲 新寒四

上草薺湯 外一九九

一陰煎 新補八

二陰煎 新補十

仙遺糧湯 外一九八

五福飲 新補六

獨參湯 補三六

六味地黃湯 補一二一

四物湯 補八

二陳湯 和一

滋陰八味煎 新寒十七

綠豆飲 新寒十四

理陰煎 新寒三

加減一陰煎 新補九

雪梨漿 新寒十六

鎮陰煎 新熱十三

普濟消毒飲 寒十三

五寶丹 外二百五

四陰煎 新補十二

牛黃益金散 因一八五

蜜附子 因一八四

代匙散 新因四八

大補元煎 新補二

八味地黄丸 補一二二

論外備用方

甘露飲 寒十

加減八味丸 補一二三

直指黃芩湯 寒百七
心肺熱

咽喉諸方 詳因陣一七五
至二百一止

齒牙

經義

上古天真論曰女子七歲腎氣盛齒更髮長三七腎氣平均故
真牙生而長極○丈夫八歲腎氣實髮長齒更三八腎氣平

均筋骨勁強故真牙生而長極五入腎氣衰髮墮齒稿八八
則齒髮去

邪客篇曰天有列星人有牙齒

五味論帝曰苦走骨多食之令人變嘔何也少俞曰苦入於胃
五穀之氣皆不能勝苦苦入下脘三焦之道皆閉而不通故
變嘔齒者骨之所終也故苦入而走骨故入而復出知其走
骨也

經脈篇曰手陽明之脈其支者從缺盆上頸貫頰入下齒中○
足陽明之脈下循鼻外入上齒中還出挾口環唇下交承漿

寒熱篇曰臂陽明有入頰徧齒者名曰大迎下齒齠取之臂惡
寒補之不惡寒瀉之○足太陽有入頰徧齒者名曰角孫上
齒齠取之在鼻與頰前方病之時其脉盛盛則瀉之虛則補
之○骨寒熱者病無所安汗注不休齒未稿取其少陰於陰
股之絡齒已稿死不治骨厥亦然

雜病篇曰齒痛不惡清飲取足陽明惡清飲取手陽明

論證 共四條

齒牙之病有三證一曰火二曰虫三曰腎虛凡此三者病治各
有不同辨得其真自無難治之齒病矣○凡火病者必病在

牙床肌肉間或爲腫痛或爲糜爛或爲臭穢脫落或牙縫出
血不止是皆病在經絡而上牙所屬足陽明也止而不動下
牙所屬手陽明也嚼物則動而不休此之爲病必美酒厚味
膏粱甘膩過多以致濕熱蓄於腸胃而上壅於經乃有此證
治宜戒厚味清火邪爲主○虫痛者其病不在經而在牙亦
由肥甘濕熱化生牙虫以致蝕損蛀空牙敗而痛治宜殺虫
爲主濕熱勝者亦宜兼清胃火○腎虛而牙病者其病不在
經而在臟蓋齒爲骨之所終而骨則主於腎也故曰腎衰則
齒豁精固則齒堅至其爲病則凡齒脆不堅或易於搖動或

全書卷二十八
雜詩
三
疎豁或突而不實凡不由虫不由火而齒為病者必腎氣之不足此則或由先天之稟虧或由後天之斲喪皆能致之是當以專補腎氣為主

一齒有傷於外因者或以擊損或以跌撲或勉強咬嚼堅硬等物久之無不損齒此豈藥之可療知者自當慎也

一種齒法古有晨昏叩齒之說雖亦可行然而谷谷震動終非盡善之道余每因勞因酒亦嘗覺齒有浮突之意則但輕輕咬實務令漸咬漸齊或一二次或日行二三次而根自固矣又凡於小解時必先咬定牙根而後解則腎氣亦賴以攝非

但固精亦能堅齒故余年逾古稀而齒無一損亦大得此二方之力

一金丹全書云今人漱齒每以早晨是倒置也凡一日飲食之毒積於齒縫當於夜晚刷洗則垢穢盡去齒自不壞故云晨漱不如夜漱此善於養齒者今觀智者每於飯後必漱則齒至老堅白不壞斯存養之功可見矣

論治 共六條

一陽明熱壅牙痛宜清胃散清胃飲之類主之○若火之甚者宜抽薪飲太清飲之類主之皆所以清其源也○若腎陰本

虛胃火復盛上實下虛而為熱渴腫痛者玉女煎為最妙

一牙痛外傳之藥惟辛溫可以散熱宜細辛煎丁香散薑黃散
赴筵散之類主之然惟二辛煎三香散為尤妙

一虫牙蛀空疼痛宜瑞竹堂方韭子湯巴豆丸藜蘆散皆可擇
而用之

一牙縫出血不止無非胃火所致宜以前清胃等藥主之○亦
有陰虛於下格陽於上則六脈微細全非實熱火證牙縫之
血大出不能止而手足厥冷者速宜以鎮陰煎主之若誤用
寒涼必致不救

一腎虛牙齒不固或搖動或脆弱浮突者雖宜以補腎為主然
亦當辨其寒熱凡左歸丸六味丸可壯腎中之陰右歸丸八
味丸可補腎中之陽須通加骨碎補丸服尤妙○若齒牙浮
動脫落或牙縫出血而口不臭亦無痛者總屬陰中之陽虛
宜安腎丸之類主之

一走馬牙疳牙床腐爛齒牙脫落謂之走馬者言其急也此蓋
熱毒蘊蓄而然凡病此者大為凶候初見此證速宜內瀉陽
明之火兼以綠豆飲常服之外用冰白散三仙散射礬散北
棗丹之類傳之○丹溪法曰用乾北棗燒存性同枯白礬為

末敷之神效

述古 共二條

聖惠方云熱者怕冷水宜用牙硝薑黃雄黃荆芥等治之○冷者怕熱湯宜用乾薑華撥等治之○不怕冷熱乃風牙以猪牙皂角僵蚕蜂房草烏治之○有孔者爲虫牙宜雄黃石灰沙糖等治之○用藥了皆以溫水漱之

薛立齋曰齒痛若因手足陽明經濕熱用東垣清胃散○若因風寒入腦腦痛齒亦痛用羌活附子湯○若因思慮傷脾用歸脾湯○若因鬱火所致用越鞠丸○若因酒麵炙燻而發

用清胃散○若因飲食傷脾用六君子湯○若因勞傷元氣用補中益氣湯○若因脾胃素弱用六君子當歸升麻○若因腎經陰虛用六味丸○若因腎經陽虛用八味丸○若陰陽俱虛用十補丸○若脾腎虛寒用安腎丸○徐用誠先生云凡齒痛惡寒熱等證屬足手陽明經齒搖斷脫屬足少陰經齒蝕腫痛出血皆胃火所致也亦有諸經錯雜之邪與外因爲患者

附按

醫統云宋汪丞相之寵好食厚味一日熱大作齒間壅出有肉

漸大脹滿口不能閉水漿不入一醫用生地黃汁一碗牙皂
角數挺火上炙熱蘸汁令盡為末敷壅肉上隨即消縮不日
而愈

鍼灸法

足內踝二尖 治上牙痛灸之 足三里 治上齒痛灸四十九壯 手三間 治下齒痛灸七壯
列缺 灸七壯永不發 合谷 齒齲灸之 內庭 下牙痛鍼灸皆可 陽谷 治上牙痛在手外踝骨尖左灸右右
灸左十一壯 太淵 治風牙 肩髃 七壯隨左右灸之 耳垂下盡骨上穴 灸三壯痛
屢驗神效 卽止 如神

一法治一切牙痛以草量手中指至掌後橫紋止將草折作四

分去三留一於橫紋後量臂中隨痛左右灸三壯卽愈

一經驗法於耳前髮髮尖內有動脈處隨痛左右用小艾炷灸
五七壯神效亦不必貼膏藥如再發再灸卽可斷根

齒牙論列方

清胃飲 寒五六

清胃散 寒五四

補中益氣湯 補三一

抽薪飲 新寒三

冰玉散 新因四六 四七

羌活附子湯 散五九

大清飲 新寒十三

三仙散 因一五四

六君子湯 補五

綠豆飲 新寒十四

藜蘆散 因一五一

瑞竹堂方 用一四九

歸脾湯 補三三三

三香散 新因四九

韭子湯 因一四八

麝蓉散 因一五五

六味丸 補一二一

玉女煎 新寒十二

丁香散 因一四二

八味丸 補一二二

鎮陰煎 新熱十三

薑黃散 因一六四

左歸丸 新補四

細辛煎 因百四十

赴筵散 因一四五

右歸丸 新補五

二辛煎 新因四五

越鞠丸 和一五四

十補丸 熱一七四

北棗丹 因一五二

巴豆丸 因百五十

安腎丸 因一三八

論外備用方

良方蘆薈丸 寒一六八 疳虫

齒牙諸方 詳因陣一三五 至一七四止

夏式蓋蒼水

飛虎 卷一六八

商天龍水

卷一六八

簡於軒風水

馬豆水

因百五十

安習水

因一三八

十齋水

燕一三四

北東水

因一五二

景岳全書卷之二十九雜證謨

必集

會稽 張介賓 會卿著

會稽 曾超 謙菴訂

遺精

經義

上古天真論曰上古有真人者提挈天地把握陰陽呼吸精氣
獨立守神肌肉若一故能壽蔽天地無有終時○中古有至
人者淳德全道和於陰陽調於四時去世離俗積精全神游

行天地之間視聽八遠之外此蓋益其壽命而強者也亦歸於真人○其次有聖人者處天地之和從八風之理適嗜慾於世俗之間無恚嗔之心行不欲離於世舉不欲觀於俗外不勞形於事內無思想之患以恬愉爲務以自得爲功形體不敝精神不散亦可以百數○今時之人不然也以酒爲漿以妄爲常醉以入房以欲竭其精以耗散其真不知持滿不時御神務快其心逆於生樂起居無節故半百而衰也○夫上古聖人之教下也皆謂之虛邪賊風避之有時恬憺虛無真氣從之精神內守病安從來○腎者主水受五臟六腑之精而藏之故五臟盛乃能寫

生氣通天論曰蒼天之氣清淨則志意治順之則陽氣固雖有賊邪弗能害也此因時之序故聖人傳精神服天氣而通神明失之則內閉九竅外壅肌肉衛氣解故此謂自傷氣之削也○陰者藏精而起亟也陽者衛外而爲固也○凡陰陽之要陽密乃固兩者不和若春無秋若冬無夏因而和之是謂聖度故陽強不能密陰氣乃絕陰平陽秘精神乃治陰陽離決精氣乃絕○陰之所生本在五味陰之五宮傷在五味○味過於辛筋脉阻弛精神乃央

金匱真言論曰夫精者身之本也故藏於精者春不病温

本神篇曰天之在我者德也地之在我者氣也德流氣薄而生

者也故生之來謂之精兩精相搏謂之神隨神往來謂之魂

並精而出入者謂之魂○是故怵惕思慮者則傷神神傷則

恐懼流淫而不止○恐懼而不解則傷精精傷則骨痠痿厥

精時自下是故五臟主藏精者也不可傷傷則失守而陰虛

陰虛則無氣無氣則死矣

本藏篇曰人之血氣精神者所以奉生而周於性命者也○志

意者所以御精神收魂魄適寒温和喜怒者也○志意和則

精神專直魂魄不散悔怒不起五臟不受邪矣

經脉篇曰人始生先成精精成而腦髓生

邪客篇曰心者五臟六腑之大主也精神之所舍也其藏堅固

邪弗能容也容之則心傷心傷則神去神去則死矣

平人絕穀篇曰血脉和則精神乃居故神者水穀之精氣也

調經本神等論曰心藏神肺藏氣肝藏血脾藏肉腎藏精而成

此形志意通內連骨髓而成身形五臟

六節藏象論曰心者生之本神之變也○腎者主蟄封藏之本

精之處也

全書卷二十九
痿論曰肺主身之皮毛心主身之血脉肝主身之筋膜脾主身
之肌肉腎主身之骨髓

衛氣篇曰五藏者所以藏精神魂魄者也六腑者所以受水穀
而行化物者也其氣內干五藏而外絡肢節其浮氣之不循
經者爲衛氣其精氣之行於經者爲營氣陰陽相隨外內相
貫如環之無端

疏五過論曰常貴後賤雖不中邪病從内生名曰脫營營富後
貧名曰失精五氣流連病有所並○暴樂暴苦始樂後苦皆
傷精神精氣竭絕形體毀沮○故貴脫勢雖不中邪精神內

傷身必敗亡

論證 共三條

夢遺精滑總皆失精之病雖其證有不同而所致之本則一蓋
遺精之始無不病出乎心正以心爲君火腎爲相火心有所
動腎必應之故凡以少年多慾之人或心有妄思或外有妄
遇以致君火搖於上相火熾於下則水不能藏而精隨以泄
初泄者不以爲意至再至三漸至不已及其久而精道滑則
隨觸皆遺欲遏不能矣斯時也精竭則陰虛陰虛則無氣以
致爲勞爲損去死不遠可無畏乎蓋精之藏制雖在腎而精

之主宰則在心故精之蓄泄無非聽命於心凡少年初省人
事精道未實者苟知惜命先須惜精苟欲惜精先宜淨心但
見伶俐乖巧之人多有此病而田野愚魯之夫多無此病其
故何也亦總出心之動靜而已此少年未病之前所當知也
及其既病而求治則尤當以持心爲先然後隨證調理自無
不愈使不知求本之道全恃藥餌而欲望成功者蓋亦幾希
矣

遺精之證有九凡有所注戀而夢者此精爲神動也其因在
心○有慾事不遂而夢者此精失其位也其因在腎○有值
勞倦卽遺者此筋力有不勝肝脾之氣弱也○有因用心思
索過度徹遺者此中氣有不足心脾之虛陷也○有因濕熱
下流或相火妄動而遺者此脾腎之火不清也○有無故滑
而不禁者此下元之虛肺腎之不固也○有素稟不足而精
易滑者此先天元氣之單薄也○有久服冷利等劑以致元
陽失守而滑泄者此誤藥之所致也○有壯年氣盛久節房
慾而遺者此滿而溢者也○凡此之類是皆遺精之病然心
主神肺主氣脾主濕肝主疎泄腎主閉藏則凡此諸病五臟
皆有所主故治此者亦當各求所因也○至若盛滿而溢者

則去者自去生者自生勢出自然固無足為意也

一因夢而出精者謂之夢遺不因夢而精自出者謂之滑精夢

遺者有情有火有虛有溢有因情動而夢者有因精動而夢

者情動者當清其心精動者當固其腎滑精者無非腎氣不

守而然若暴滑而兼痛者則當從赤白濁門論治

論治 共八條

一精道滑而常夢常遺者此必始於慾念成於不謹積漸日深

以致腎氣不固而然惟苓朮鬼絲丸為最佳其次則小鬼絲

子丸金鎖思仙丹之類皆可擇用

一君火不清神搖於上則精遺於下火甚者宜先以二陰煎之

類清去心火火不甚者宜先以栢子養心丸天王補心丹或

人參丸遠志丸之類收養心氣然後用苓朮鬼絲丸之類固

之

一相火易動肝腎多熱而易於疎泄者宜經驗猪肚丸為最或

固精丸之類主之然須察其火之微甚宜清者亦當先清其

火

一凡思慮勞倦每觸即遺者但當培補心脾勿得誤為清利惟

壽脾煎或歸脾湯減去木香或用秘元煎主之皆其宜也其

有氣分稍滯不堪芪朮者宜兔絲煎主之或以人參湯吞苓朮兔絲丸亦妙

一先天素稟不足元陽不固每多遺滑者當以命門元氣爲主如左歸右歸六味八味等丸或五福飲固陰煎兔絲煎之類隨宜用之或經驗秘真丹亦可酌用

一濕熱下流火伏陰中而遺者宜四苓散或大小分清飲之類主之

一過服寒涼冷利等藥以致陽氣不固精道滑而遺泄不止者速當溫補脾腎宜五君子煎壽脾煎或右歸丸八味地黃丸

家韭子丸之類主之

一治遺精之法凡心火盛者當清心降火相火盛者當壯水滋陰氣陷者當升舉滑泄者當固澁濕熱相乘者當分利虛寒冷利者當溫補下元元陽不足精氣兩虛者當專培根本今人之治遺泄動以黃柏知母爲君或專用固本丸坎離丸之類不知苦寒之性極能沉降瀉水腎虛者尤非所宜腎有補而無瀉此輩亦何裨於腎而凡用治於非火滑泄者適足爲腎之害耳

述古

丹溪曰夢遺精滑專主乎熱熱則流通宜滋陰降火勞神思者安神養心久而虛脫者須兼補藥及收澁之藥無有不愈

薛立齋曰按前證若腎氣不足用益志湯金鎖正元丹肝腎虛熱者用六味丸加味道遙散脾虛熱者用六味丸補中益氣

湯凡此悉屬不足之證宜用十全大補湯或用草薺分清飲送八味丸○又曰按前證屬足三陰虧損所致若肝腎虛熱

者用四物加柴胡山梔山茱萸山藥脾胃氣虛者用補中益氣加山茱萸山藥思慮傷脾者兼用歸脾湯加山茱萸山藥

肝腎虧損者六味丸真陽虛敗者八味丸心腎不交用草薺分清飲心氣虛熱者清心蓮子飲

英全善綱目云一壯年夢遺白濁與瀉精藥益甚知其鬱滯改用導赤散大劑服之遺濁皆止○又一中年夢遺與瀉藥勿

效改與神芎丸下之下後與猪苓丸遂愈

徐東臯云夢遺因心經有火神思不寧所以夢與人交而精泄治當用清心安神溫膽等劑加黃連生地人參遠志茯神棗

仁羚羊角之類○有自遺者乃氣血虛而下脫有因熱而流通者當分虛實須用八物湯加龍骨牡蠣樗根皮之類○有

小便後精出不可禁者或不小便而自出者或莖中出而痒

痛常如欲小便者並宜先服辰砂妙香散或威喜丸或分清飲別以綿裹龍骨同煎或加五倍子牡蠣白茯苓五味子之屬煎服

王宇泰曰凡病精泄不禁自汗頭眩虛極或寒或熱用補瀝之藥不效其脉浮軟而散蓋非虛也亦非房室過度此無他心有所覩因有所慕意有所樂慾想方興不遂所欲而致斯疾既以藥補且固不效將何以治之緣心有愛則神不歸意有想則志不寧當先和營衛營衛和則心安次調其脾胃氣和則志舍定心腎交媾精神內守其病自愈其法用人參三錢

當歸一錢洗焙為末作三服糯米飲調下服畢自汗出而寒熱退若頭眩未除用川芎三錢人參一錢焙為末作三服沸湯調下頭眩瘥而精不禁者用芍藥半兩丁香三錢木香三錢剉散每服用生薑五片棗二枚以水同煎空心服即心安神定精固神悅

遺精論列方

小兒絲丸

固三五

家韭子丸

固三四

五君子煎

新熱六

人參丸

補百六

歸脾湯

補三三

大分清飲

新寒五

鬼絲煎 新固三

壽脾煎 新熱十六

小分清飲 新和十

遠志丸 補百十四

固精丸 固三十

苓朮鬼絲丸 新固五

秘元煎 新固一

秘真丹 固二五

金鎖思仙丹 固十九

固陰煎 新固二

二陰煎 新補十

金鎖正元丹 固十八

左歸丸 新補四

右歸丸 新補五

補中益氣湯 補三一

五福飲 新補六

八物湯 補十九

十全大補湯 補二十

六味丸 補一二一

八味丸 補一二二

天王補心丹 補百九

益志湯 熱一六六

經驗猪肚丸 固四十

逍遙散 補九三

四物湯 補八

辰砂妙香散 固十五

安神丸 寒一四二

溫膽湯 和一五三

栝子養心丸 補百十二

威喜丸 固四五

導赤散 寒一二二

清心蓮子飲 寒三二

猪苓丸 因四八

四苓散 和一八七

草薺分清飲 熱一六五

神芎丸 攻七二

論外備用方

還少丹 補一三七

心腎丸 補百十三

枸杞子丸 補一四四

金櫻膏 補百一

安腎丸 熱一六七
精寒不禁

小安腎丸 熱一六八
陰虛夢遺

玉鎖丹 固二一
不禁

金鎖丹 固十七

金鎖匙丹 固二十
鬼交夢遺

固真散 固二八
暖下元

三仙丸 固四一
遺滑

金櫻丸 固二四

固真丸 固二七
久滑

九龍丸 固四二

水陸二仙丹 固二三

韭子丸 固三三
虛寒漏精

茯苓丸 固三八
思慮傷精

玉荆公妙香散 固十六
安神固精

淋濁

經義

至真要大論曰諸轉反戾水液渾濁皆屬於熱○太陽之勝陰

中延瘍隱曲不利互引陰股

痿論曰思想無窮所願不得意淫於外入房太甚宗筋弛縱發

為筋痿及為白淫

口問篇曰中氣不足溲便為之變

五癘津液別篇曰陰陽不和則使液溢而下流於陰髓液皆滅而下下過度則虛虛故腰背痛而脛瘦

氣厥論曰胞移熱於膀胱則癘溺血

評熱病論曰小便黃者少腹中有熱也

玉機真藏論曰冬脉不及則令人少腹滿小便變

經脉別論曰飲入於胃遊溢精氣上輸於脾脾氣散精上歸於肺通調水道下輸膀胱水精四布五經並行合於四時五臟陰陽揆度以爲常也

論證 共四條

便濁證有赤白之分有精溺之辨○凡赤者多由於火○白者寒熱俱有之○由精而爲濁者其動在心腎○由溺而爲濁者其病在膀胱肝脾

一赤濁之證有溺之赤色者有帶血而赤者若見鮮血則當從血證門溺血條下治之○若溺之黃赤者此固多有火證然必赤而痛澁及別有火脉火證方可以火證赤濁論治○若或以勞倦過傷或以久病或以酒色耗傷真陰或以素服清涼等藥愈服愈赤愈見短少而且無痛澁等證者此係水虧液涸全非赤濁之比經曰中氣不足溲便爲之變卽此類也

但當溫補下元使之氣化水必自清切不可因小便黃赤一槩皆從火治

一白濁證有濁在溺者其色白如泔漿凡肥甘酒醴辛熱炙燂之物用之過當皆能致濁此濕熱之由內生者也又有炎熱濕蒸主客時令之氣侵及臟腑者亦能致濁此濕熱之由外入者也然自外而入者少自內而生者多總之必有熱證熱脈方是火證清去其火則濁無不愈矣○有濁在精者必由相火妄動淫慾逆精以致精離其位不能閉藏則源流相繼淫溢而下移熱膀胱則溺孔澁痛清濁並至此皆白濁之因

熱證也及其久也則有脾氣下陷土不制濕而水道不清者有相火已殺心腎不交精滑不固而遺濁不止者此皆白濁之無熱證也有熱者當辨心腎而清之無熱者當求脾腎而固之舉之治濁之法無出此矣

淋之爲病小便痛澁滴瀝欲去不去欲止不止者是也是亦便濁之類而實濁之甚者但濁出於晝而久而不已則爲淋證其證則或有流如膏液者或出如砂石而痛不可當者或有如筋條者或時爲溺血血條者此淋之與濁誠有不同故嚴氏有五淋之辨曰氣石血膏勞也○氣淋爲病小便澁常有

餘瀝○石淋莖中痛溺如砂石不得卒出○膏淋溺如膏出
 ○勞淋勞倦即發痛引氣衝○血淋遇熱即發甚則溺血候
 其鼻頭色黃者小便難也大抵此證多由心腎不交積蘊熱
 毒或酒後房勞服食燥熱七情鬱結所致此嚴氏之說固已
 盡之然淋之初病則無不由乎熱劇無容辨矣但有久服寒
 涼而不愈者又有淋久不止及痛澁皆去而膏液不已淋如
 白濁者此惟中氣下陷及命門不固之證也故必以脈以證
 而察其為寒為熱為虛庶乎治不致誤

論治 共六條

一熱蓄膀胱溺赤熱甚而或痛或澁者必當專去其火宜先用
 抽薪飲大分清飲七正散之類主之若小水不利而煩熱難
 解者惟綠豆飲為最妙若兼大便燥結者宜八正散主之○
 若微熱不甚或熱勢稍退者宜加減一陰煎或導赤散火府
 丹清心蓮子飲之類主之○若小水不利者宜清肺飲子主
 之
 一溺白證凡如泔如漿者亦多屬膀胱水道之熱宜導赤散徒
 薪飲之類以清之若無內熱而溺白者多由飲食濕滯宜小
 分清飲或苓朮二陳湯減去乾薑以燥之利之大都濕在腸

胃或在膀胱者宜二陳湯或半夏丸或固元丹之類皆可擇用○若胞氣不固而液濁不清者此亦敗精之屬也宜秘元煎或水陸二仙丹以固之

一濁在精分者必因相火妄動或逆精而然以致精濁並至若兼澁痛之甚者亦宜抽薪飲大分清飲之類先去其火然後再安精氣○及其稍久痛澁俱去而惟精濁不止者當用寧心固腎等劑宜秘元煎鬼絲煎或人參丸定志丸心虛白濁歌之類主之

一命門虛寒陽氣不固則精濁時見而久不能愈者但當培補

命門宜右歸丸益志湯石刻安腎丸八味地黄丸之類主之

○若虛本不甚而胞氣微寒不攝者宜草薢分清飲主之

一治淋之法大都與治濁相同凡熱者宜清澁者宜利下陷者宜升提虛者宜補陽氣不固者宜溫補命門但當以前法通用無他技也

一血淋證若在男子則小便血不痛者卽爲溺血血來而痛者卽曰血淋然無非逆血證耳治法具詳血證門○惟婦人之血淋則多由衝任經脈之病大與男子者不同婦人門另有

正條

述古 共六條

河間曰小便渾濁皆屬於熱如夏月天氣熱則水液渾濁冬月
天氣寒則水清潔水體清而火體濁故也如清水火煎自濁
東垣曰淋證當分在氣在血而治之以渴與不渴為辨如渴而
小便不利熱在上焦氣分肺金主之宜用淡滲之藥以茯苓
澤瀉琥珀燈心通草車前瞿麥菡萏之類而清肺金之氣瀉
其火以滋水之上源也○不渴而小便不利者熱在下焦血
分腎與膀胱主之宜用氣味俱陰之藥如知母黃柏滋腎丸
是也除其熱泄其閉塞以滋膀胱腎水之下元也

丹溪曰淋雖有五皆屬於熱治宜解熱利水以山梔子之類不
可發汗汗之必便血

又曰濁主濕熱○有痰○有虛○赤屬血○白屬氣○大率
皆是濕痰流注宜燥中宮之濕用二陳加蒼朮白朮燥去其
濕○去熱宜黃柏青黛滑石山梔○痰盛者以二陳加南星
蛤粉神麩糊丸青黛為衣○虛勞者不宜峻用寒涼當用補
陰滋腎氣○胃弱者兼用人參以柴胡升麻升其胃中之氣
附錄云人之五臟六腑俱各有精然腎為藏精之府而聽命
乎心貴乎水火升降精氣內持若調攝失宜思慮不節嗜慾

過度水火不交精元失守由是而爲赤白濁之患○赤濁是
心虛有熱因思慮得之○白濁腎虛有寒過於淫慾而得之
其狀漩白如油光彩不定漩脚澄下凝如膏糊治法赤者當
清心調氣白者溫補下元又須清上使水火既濟陰陽叶和
精氣自固矣

薛立齋曰按前證脾肺虛熱者用補中益氣湯送六味丸肺腎
虛熱者用黃芩清肺飲送六味丸肝腎虛熱者用加味道遙
散送六味丸勞傷心腎者清心蓮子飲鬱結傷脾者歸脾湯
若鬱怒傷肝脾者加味道遙散若心腎虛弱者小溫金散若

思慮傷心腎者茯兔丸夢遺精滑赤白二濁治法當互參用
之

徐東臯曰淋證初作者主於實熱當利之八正散之屬是也既
利之而不愈久久而氣下陷者虛也宜升其氣氣升而水自
下升而不愈必用吐法吐之而氣自升也痰多者用二陳湯
先服後吐痰氣閉塞者用二陳湯加木通香附探吐

趙氏曰肝主小便若肝經血虛用四物山梔○若小便澀滯或
莖中作痛屬肝經濕熱用龍膽瀉肝湯○若小便頻數或勞
而益甚屬脾氣虛弱用補中益氣湯加山藥五味○若小便

無度或淋瀝不禁乃陰挺痿痺也用六味地黄丸○若小便
澀滯或補而益甚乃膀胱結熱也用五淋散○若脾肺燥熱
不能化生者黃芩清肺湯○膀胱陰虛陽無所生者滋腎丸
○膀胱陽虛陰無所化者六味丸○若陰痿思色精不出莖
道澀痛如淋用加減八味丸料加車前牛膝○若老人精竭
復耗大小便牽痛如淋亦用前法溫之如不應急加附子多
有生者

淋濁論列方

大分清飲 新寒五

小分清飲 新和十

小溫金散 固四三

抽薪飲 新寒三

徒薪飲 新寒四

加減一陰煎 新補九

七正散 寒百十六

八正散 寒百十五

清心蓮子飲 寒三二

導赤散 寒一二二

火府丹 寒百二十一

苓朮二陳煎 新和四

絲荳飲 新寒十四

五淋散 寒百十七

水陸二仙丹 固二三

四物湯 補八

清脂飲子 和二五三

草薺分清飲 熱一六五

二陳湯 和一

滋腎丸 寒一六三

心虛白濁歌 補百二

六味丸 補一二一

八味丸 補一二三

黃芩清肺飲 寒三八

右歸丸 新補五

半夏丸 和三五二

補中益氣湯 補三一

歸脾湯 補三三

益智湯 熱一六六

加減八味丸 補一二三

人參丸 補百六

兔絲煎 新固三

加味道遙散 補九四

定志丸 補百十七

茯苓丸 固三八

石刻安腎丸 熱一六九

秘元煎 新固一

固元丹 固三一

龍膽瀉肝湯 寒六三

論外構用方

還少丹 補一三七

金櫻膏 補百一 虛帶濁

人參固本丸 補百七

琥珀散 和三四七 氣虛淋濁

地髓湯 和三四五 淋痛

海金沙散 寒一七二 膏淋

五淋散 寒百十七 熱淋

牛膝湯 寒一二五 砂淋

直指黃芩湯 寒百七 心肺熱

秘真丹 固二五

五子丸 固四六 濁

蓮子六一散 固四四 赤濁

鎖精丸 固二六 帶濁

威喜丸 固四五

雜證 淋濁

家莊子丸 固三四
陽虛久濁

固精丸 固二九
虛滑帶濁

遺溺

經義

宣明五氣篇曰膀胱不利為癰不約為遺溺

五癰津液別篇曰天寒則腠理閉氣濕不行水下留於膀胱則

為溺與氣○陰陽不和則使液溢而下流於陰髓液皆減而

下下過度則虛虛故腰背痛而脛痠

骨空論曰督脉為病癰痔遺溺

經脉篇曰肝所生病者遺溺閉癰

痺論曰淫氣遺溺痺聚在腎

氣厥論曰心移寒於肺肺消肺消者飲一溲二死不治

脉要精微論曰倉廩不藏者是門戶不要也水泉不止者是膀胱

脫不藏也得守者生失守者死

本輸篇曰三焦者足少陰太陽之所將實則閉癰虛則遺溺

論證 共二條

遺溺一證有自遺者以睡中而遺失也有不禁者以氣門不固
而頻數不能禁也又有氣脫於上則下焦不約而遺失不覺

者此虛極之候也總之三者皆屬虛證但有輕重之辨耳若
夢中自遺者惟切稚多有之候其氣壯而固或少加調理可
愈無足疑也惟是水泉不止膀胱不藏者必以氣虛而然蓋
氣爲水母水不能蓄以氣不能固也此失守之兆大非所宜
甚至氣脫而遺無所知覺則尤其甚者也此惟非風證及年
衰氣弱之人或大病之後多有之仲景曰下焦竭則遺溺失
禁此之謂也

一古方書論小便不禁者有屬熱屬虛之辨不知不禁之謂乃
以小水太利者爲言皆屬虛寒何有熱證若因熱而小水頻
數其證則淋瀝點滴不能禁止而小水必不利且或多痛澀
方是熱證若然則自有淋濁門正治之法蓋此非遺失之謂
也倘以虛寒誤認爲熱而妄投瀉火之藥無不殆矣

論治 共六條

凡治小便不禁者古方多用固澀此固宜然然固澀之劑不過
固其門戶此亦治標之意而非塞源之道也蓋小水雖利於
腎而腎上連肺若肺氣無權則腎水終不能攝故治水者必
須治氣治腎者必須治肺宜以參芪歸朮桂附乾薑之屬爲
之主然後相機加以固澀之劑爲之佐庶得治本之道而源

流如度否則徒障狂瀾終無益也余制有鞏隄丸方治無論
心脾肺腎之屬皆宜以此爲主治

一脾肺氣虛不能約束水道而病爲不禁者此其咎在中上二
焦宜補中益氣湯理中湯溫胃飲歸脾湯或四味回陽飲之
類加固澁等劑主之如不見效當責之腎

一肝腎陽氣虧敗則膀胱不藏而水泉不止此其咎在命門宜
右歸飲大補元煎六味回陽飲甚者以四維散之類主之或
加固澁爲佐亦可或用集要四神丸或八味地黄丸去澤瀉
亦可用

一凡睡中遺溺者此必下元虛寒所以不固宜大兎絲子丸家
韭子丸五子丸縮泉丸之類主之○其有小兒從幼不加檢
束而縱肆常遺者此慣而無憚志意之病也當責其神非藥
所及或因縱以致不固者亦當治之如前宜用猪羊溲脬灸
脆煎湯送下前藥更妙

一凡因恐懼輒遺者此心氣不足下連肝腎而然宜大補元煎
歸脾湯五君子煎之類主之

一古方壯陽固澁等劑如茴香益智丸二氣丹固脬丸秘元丹
牡蠣丸濟生兎絲子丸固真散皆可隨宜擇用

述古

薛立齋曰經云膀胱不約為遺溺小便不禁常常出而不覺也人之漩溺賴心腎二氣之所傳送蓋心與小腸為表裏腎與膀胱為表裏若心腎氣虧傳送失度故有此證治宜溫煖下元清心寡慾又有產育不順致傷膀胱若內虛寒者秘元丹韭子丸之類若內虛濕熱者六味地黃丸或加五味杜仲補骨脂年老者八味丸產育收生不謹損破尿胞者參朮補胞湯加猪羊胞煎之竊謂肝主小便若肝經血虛用四物山梔若小便澀滯或莖中作痛屬肝經濕熱用龍膽瀉肝湯若小

便頻數或勞而益甚屬脾氣虛弱用補中益氣湯加山藥五味子若小便無度或淋瀝不禁乃陰挺痿痺也用六味地黃丸若小便澀滯或補而益甚乃膀胱熱結也用五淋散其脾肺燥不能化生者黃芩清肺飲膀胱陰虛陽無所生者滋腎丸膀胱陽虛陰無所化者六味丸若陰痿思色精不出莖道澀痛如淋用加減八味丸料加車前牛膝若老人精竭復耗大小便牽痛如淋亦用前藥不應急加附子多有生者

遺溺論列方

理中湯

熱一

溫胃飲

新熱五

四味回陽飲 新熱一

右歸飲 新補三

八味丸 補一二二

六味回陽飲 新熱二

四維散 新熱十二

滋腎丸 寒一六三

補中益氣湯 補三一

歸脾湯 補三三

固脬丸 固六三

大鬼絲子丸 固三六

二氣丹 熱一八七

五子丸 固四六

濟生鬼絲丸 固三七

縮泉丸 固六一

五淋散 寒百十七

參朮補胞湯 未收

秘元丹 固三二

牡蠣丸 固六四

茴香益智丸 固六五

固真散 固二八

大補元煎 新補一

加減八味丸 補一二五

家韭子丸 固三四

五君子煎 新熱六

黃芩清肺飲 寒八三

龍膽瀉肝湯 寒六三

集要四神丸 補百六十

鞏隄丸 新固九

論外備用方

木附湯 補四三 虛寒

鹿茸丸 補一三五 腎虛多溺

小安腎丸 熱一六八 多溺

椒附丸 熱百十三 小便頻

威喜丸 固四五

局方安腎丸 熱一六七 頻數

腎著湯 熱百三十 腰冷多溺

猪苓丸 固四八 頻數

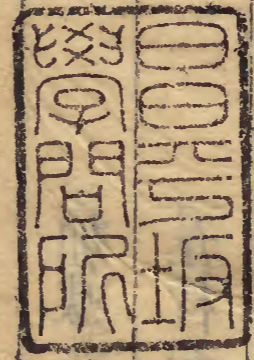
石刻安腎丸 熱一六九 頻數

猪肚丸 固三九 小便頻數

肉蓯蓉丸 固六二 不禁

鎖精丸 固二六

鷄內金散 固二九二 氣虛遺尿



文化甲戌

