

山海經

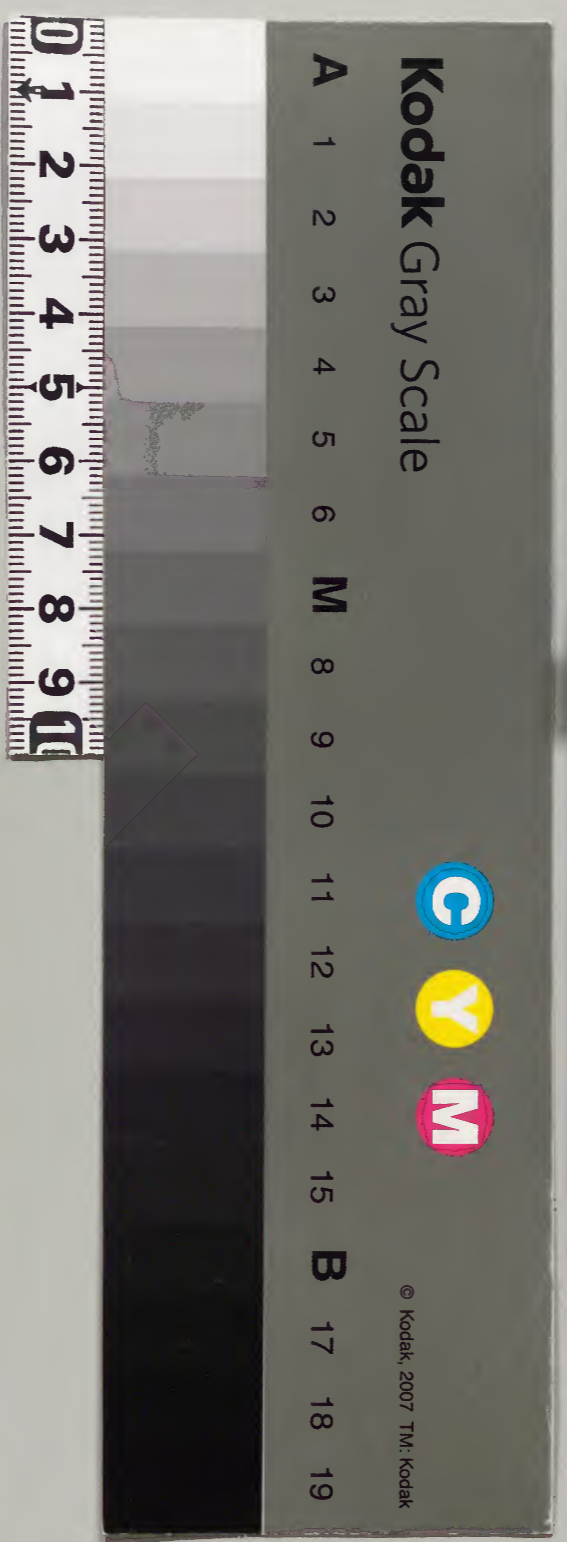


漢書門
九
九
八〇
八
二冊架函號類

內閣文庫
三〇九
九
八
五冊架函號類

內閣文庫	
番號	漢 9908
冊數	2 (2)
函號	309 80

自六至十八



山海經第六

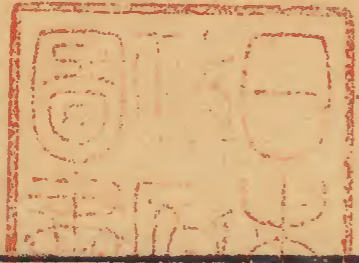
海外南經

晉

郭璞傳

漢書文庫

辰鑑



地之所載六合之間四方上下為六合也四海之內照之以日月
 經之以星辰紀之以四時要之以太歲神靈所生其物
 異形或夭或壽唯聖人能通其道言自非窮理盡性者則不能原極其情變
 海外自西南陬至東南陬者陬猶隅也音駒結匈國在其西南其為人結匈臆前狀出如人結喉也南山在其
 東南自此山來蟲為蛇蛇號為魚以蟲為蛇以地為魚一曰南山
 在結匈東南比翼鳥在其東其為鳥青赤似鳥兩鳥比翼
 一曰在南山東

山海經卷六

羽民國在其東南其為人長頭身生羽能飛不能遠卵

一曰在比翼鳥東南其為人長頰啓筮曰羽民之狀有

神人二八連臂為帝司夜於此野書隱在羽民東其為

人小頰赤肩當脾上正赤也盡十六人疑此後人所

畢方鳥在其東青水西其為鳥人面一脚一曰在二八

神東

謹頭國在其南其為人面有翼鳥喙方捕魚謹兜堯

自投南海而死帝憐之使其子一曰在畢方東或曰謹

朱國

厭火國在其國南獸身黑色生火出其口中言能上火

而黑也一曰在謹朱東

三珠樹在厭火北生赤水上其為樹如柏葉皆為珠一

曰其為樹若彗如彗星狀

三苗國在赤水東其為人相隨昔堯以天下讓舜二苗

之民叛入南海為三苗國一曰三毛國

載國在其東音秩亦音替其為人黃能操弓射蛇大荒經云

有五穀衣服一曰載國在三毛東

貫匈國在其東其為人匈有竅尸子曰四夸之民有貫

者黃帝之德常致之異物志曰穿匈之國一曰在載國

東

交脛國在其東其為人交脛言脚脛曲戾相交所謂雕

人行也一曰在穿匈東

不死民在其東其為人黑色壽不死有員丘山上有不死樹食之乃壽亦有赤泉飲一曰在穿匈國東

岐舌國在其東其人舌皆岐或云支舌也一曰在不死民東

崑崙墟在其東墟四方墟山下一曰在岐舌東為墟四方羿與鑿齒戰於壽華之野羿射殺之在崑崙墟東羿

持弓矢鑿齒持盾鑿齒亦人也齒如鑿長五六尺因以名云一曰弋詳未

三首國在其東其為一人一身三首一曰在鑿齒東

周饒國在其東其為人短小冠帶其人長三尺穴居能為機巧有五穀也

一曰焦僥國在三首東外傳云焦僥民長三尺短之至也詩含神霧曰從中州以東西

長臂國在其東捕魚水中兩手各操一魚舊說云其人四十萬里得焦僥國人長尺五寸也

魚海中

狄山帝堯葬于陽呂氏春秋曰堯葬穀林今陽城縣西東阿縣城次鄉中赭陽縣相亭南皆有堯帝嚳葬于陰縣城南臺陰野中也音酷爰有熊

羆文虎彫虎也尸子曰中黃伯余左雌豹雌類離朱木名也見莊子今視肉聚肉形如牛肝有兩目也于咽詳所未圖作赤鳥

文王皆葬其所今文王墓在長安鄠聚社中按帝王冢墓皆有定處而山海經往往復見之者蓋以聖人久於其位仁化廣及恩洽鳥獸至於崩各海若喪考妣無思不哀故絕域殊俗之人聞天子崩各亦猶漢氏諸遠郡國皆有天子廟此其遺象也

一曰湯山一曰爰有熊羆文虎雌豹離朱鳩久鳩之屬

視肉虜交所未詳也其范林方三百里言林木汜濫布衍也
南方祝融獸身人面乘兩龍火神也

山海經第六

山海經第七

晉郭璞傳

海外西經

海外自西南陬至西北陬者

滅蒙鳥在結匈國北為鳥青赤尾

大運山高三百仞在滅蒙鳥北

大樂之野夏后啓于此儻九代九代馬名儻謂盤作之令舞也乘兩龍

雲蓋三層層猶重也左手操翳羽葆也右手操環玉空邊等為環佩玉

璜半璧曰璜在大運山北歸藏鄭母經曰夏后啓亦仙也一曰

大遺之野大荒經云大穆之野

三身國在夏后啓北一首而三身

一臂國在其北一臂一目一鼻孔有黃馬虎文一目而一手

奇肱之國肱或作弘奇音羈在其北其人一臂三目有陰有陽

乘文馬陰在上陽在下有鳥焉兩頭赤黃色在其旁其

善為機巧以取百禽能作飛車從風遠行湯時得之於

豫州界中即壞之不以示人後十年西風至復作遣之

形天與帝至此爭神帝斷其首葬之常羊之山乃以乳

為目以臍為口操干戚以舞干盾戚斧也是為無首之民

女祭女戚在其北居兩水間戚操魚鮠鱣魚屬祭操俎肉

鴛鳥鷓鳥次詹兩音其色青黃所經國亡此應禍之鳥即今梟鷓鷃之類在

女祭北鴛鳥人面居山上一曰維鳥青鳥黃鳥所集

丈夫國在維鳥北其為人衣冠帶劍殷帝太戊使王孟採藥從西王母至

此絕糧不能進食木實衣木皮終身無妻而

生二子從形中出其父即死是為丈夫民

女丑之尸生而十日炙殺之在丈夫北以右手鄣其面

蔽十日居上女丑居山之上

巫咸國在女丑北右手操青蛇左手操赤蛇在登葆山

羣巫所從上下也採藥往來

并封在巫咸東其狀如彘前後皆有首黑今弩弦蛇亦此類也

女子國在巫咸北兩女子居水周之有黃池婦人入浴出即懷妊矣若生

離騷曰水周於堂下也一曰居一門中

軒轅之國在此窮山之際其不壽者八百歲其國在大

荒經曰岷山之南在女子國北人面蛇身尾交首上窮山在其

北不敢西射畏軒轅之丘言敬畏黃帝威靈故不敢向西而射也在軒轅

國北其丘方四蛇相繞繚繞此諸天之野妖音鸞鳥自

歌鳳鳥自舞鳳皇卵民食之甘露民飲之所欲自從也

言滋味無所不願百獸相與羣居在四蛇北其人

兩手操卵食之兩鳥居前導之

龍魚陵居在其北狀如狸或曰龍魚一曰鰕音即有神

聖乘此以行九野九域一曰鼈魚鼈音惡在天野北其

為魚也如鯉

白民之國在龍魚北白身被髮言其人有乘黃其狀如

狐其背上有角乘之壽二千歲周書曰白民乘黃似狐

淮南子曰天下有道飛黃伏阜

肅慎之國在白民北有樹名曰雄或作常先入伐帝於

此取之其俗無衣服中國有聖帝代

長股之國在雄常北被髮國在赤水東也長臂人身如

則此人脚過三丈矣黃帝昔至或曰一曰長脚或曰有

長脚人常負長臂人入海中捕魚也

西方蓐收左耳有蛇乘兩龍金神也人面虎爪

山海經第七

山海經第八

海外北經

晉郭璞傳

海外自東北陬至西北陬者

無脊之國

音啓或作蔡

在長股東為人無脊

脊肥腸也其人穴居食土無男

女死即葬之其心不朽死百廿歲乃復更生

鍾山之神名曰燭陰

燭龍也是燭陰因名云

視為晝瞑為夜吹為

冬呼為夏不飲不食不息息為風

息氣也

身長千里在無

脊之東其為物人面蛇身赤色居鍾山下

淮南子曰龍身一足

一目國在其東一目中其面而居一曰有手足

柔利國在一目東為人一手一足反膝曲足居上一手一脚

反卷一云留利之國人足反折

共工之臣曰相柳氏共工霸九州者九首以食于九山頭各自食一山

之物言貪相柳之所抵厥為澤谿抵觸厥掘也音掘禹殺相柳

其血腥不可以樹五穀種禹厥之三仞三沮掘塞之而

言其血膏乃以為眾帝之臺言地潤溼唯可積土以為臺觀在崑崙之

北此崑崙山柔利之東相柳者九首人面蛇身而青不

敢北射畏共工之臺臺在其東臺四方隅有一蛇虎色

首衝南方衝猶向也

涑目國在其東為人舉一手一目一作在共工臺東

無腸之國在涑目東一作其為人長而無腸為人長大腹內無腸

所食之物直通過

聶耳之國在無腸國東使兩文虎為人兩手聶其耳言

長行則以手攝持縣居海水中縣猶邑也及水所出入奇物

有之言盡規兩虎在其東

夸父與日逐走入日言及日於將入也逐音胄渴欲得飲飲于河渭

河渭不足北飲大澤未至道渴而死弃其杖化為鄧林

夸父者蓋神人之名也其能及日景而傾河渭豈以走

飲哉寄用於走飲耳幾乎不疾而速不行而至者矣此

以一體為萬殊存亡代謝寄鄧林而逝形惡得尋其靈化哉

博父國在聶耳東其為人大右手操青蛇左手操黃蛇

鄧林在其東二樹木一曰博父禹所積石之山在其東

河水所入河出崑崙而潛行地下至蔥嶺復出注鹽澤

海也書曰導河積石言時有壅塞故導利以通之

拘纓之國在其東一手把纓言其人常以一手持冠一

曰利纓之國尋木長千里在拘纓南生河上西北

跂踵國跂音企在拘纓東其為人大兩足亦大其人行脚

也孝經鈞命設曰焦一曰大踵

歐絲之野在大踵東一女子跪據樹歐絲言噉桑而吐

三桑無枝在歐絲東其木長百仞無枝言皆長

范林方三百里在三桑東洲環其下洲水中可居

務隅之山帝顓頊葬于陽顓頊號為高陽冢今在濮陽

外廣陽九嬪葬于陰嬪婦一曰爰有熊羆文虎離朱鳩夕

視肉

平丘在三桑東爰有遺玉遺玉玉石青鳥視肉楊柳甘柶其樹

枝幹皆赤黃華白葉黑實呂氏春秋曰其山之東有甘柶焉音如柶黎之柶甘華亦赤枝百

果所生有兩山夾上谷二大丘居中名曰平丘

北海內有獸其狀如馬名曰駒駼陶塗兩音有獸焉其

名曰駮狀如白馬鋸牙食虎豹周書曰義渠茲白茲白

此二說與有素獸焉狀如馬名曰蛩蛩即蛩蛩鉅虛也

爾雅同有青獸焉狀如虎名曰羅羅

天子傳音印北方禺彊人面鳥身珥兩青蛇踐兩青蛇字玄冥水神也莊周曰禺

彊立於北極一曰禺京一本云

北方禺彊黑身手足乘兩龍

山海經第八

山海經第九

海外東經

晉郭璞傳

海外自東南陬至東北陬者

蹉丘

音嗟或作駮

爰有遺玉青馬視肉楊柳甘祖甘華甘果

所生在東海兩山夾丘上有樹木一曰嗟丘一曰百果

所在在堯葬東

大人國在其北為人大坐而削船一曰在蹉丘北

奢比之尸在其北

亦神名也

獸身人面大耳珥兩青蛇

珥以蛇貫

耳也音鈞

一曰肝榆之尸在大人北

君子國在其北衣冠帶劔食獸使二大虎在旁其人好

讓不爭有薰或作華草朝生夕死一曰在肝榆之尸北

垂垂在其北音虹各有兩首音螻一曰在君子國北

朝陽之谷神曰天吳是為水伯在垂垂北兩水間其為

獸也八首人面八足八尾皆青黃大荒東經作十尾

青丘國在其北其人食五穀衣絲帛其狐四足九尾一曰在朝陽

北汲郡竹書曰柏杵子征於東海及王壽得一狐九尾即此類也

帝命豎亥步自東極至于西極五億十選豎亥健行人選萬也九

千八百步豎亥右手把算左手指青丘北一曰禹令豎

亥一曰五億十萬九千八百步詩含神霧曰天地東西二億一千五百里天

地相去一億五萬里

黑齒國在其北東夸傳曰倭國東四十餘里有裸國裸

物志云西屠涂齒亦以放比人為黑食稻啖蛇一赤一青一作一青一在

其旁一曰在豎亥北為人黑首食稻使蛇其一蛇赤下

有湯谷谷中水熱也湯谷上有扶桑扶桑木也十日所浴在黑齒

北居水中有大木九日居下枝一日居上枝莊周云昔

出草木焦枯淮南子亦云堯乃令羿射十日中其九日

鄭母經云昔者羿善射畢十日果畢之汲郡竹書曰胤

甲即位居西河有妖孽十日竝出明此自然之異有自

來矣傳曰天有十日之數至此云九日居下枝一日

居上枝大荒經又云一日方至一日方出明天下地雖有

十日自使以次第迭出運照而今俱見為天下妖災故

羿稟堯之命洞其靈誠仰天控弦而九日潛退也假令

器用可以激水烈火精感可以降霜回景然則羿之鏢

明離而斃陽鳥未足為難也若按之常情則無理矣然

推之以數則無往不通達觀之客宜領其兩師妾在其

北屏翳謂其為人黑雨手各操一蛇左耳有青蛇右耳

有赤虵一曰在十日北為人黑身人面各操一龜

玄股之國在其北髀以下盡黑故云其為人衣魚以魚皮為衣也食

也音憂使兩鳥夾之一曰在兩師妾北

毛民之國在其北為人身生毛今去臨海郡東南二千

上為人短小面體盡有毛如豬能穴居無衣服晉永嘉

四年吳郡司鹽都尉戴逢在海邊得一船上有男女四

人狀皆如此言語不通送詣丞相府未至道死唯有一

人在上賜之婦生子出入市井漸曉人語自說其所在

是毛民也大荒經云一曰在玄股北

勞民國在其北其為人黑食果草實也或曰教民一曰

在毛民北為人面目手足盡黑

勾芒賜之壽十九年

建平元年四月丙戌待詔太常屬臣望校治侍中

光祿勳臣龔侍中奉車都尉光祿大夫臣秀領主

省

山海經第九

山海經第十

海內南經

晉郭璞傳

海內東南陬以西者從南頭起之也

甌居海中今臨海永寧縣即東閩在海中音其西北有

山閩越即西甌今建安一曰閩中山在海中

三天子鄣山音章在閩西海北今在新安歙縣東今謂之

氏土地記曰東陽永康縣南四里有石城山一曰在海

中

桂林八樹在番禺東八樹而成林信其大

伯慮國詳離耳國也在朱崖海渚中不食五穀但取蚌

及諸國點涅其面畫體為鱗采即鮫人也北朐國音劬未詳皆在鬱水

南鬱水出湘陵南海一曰相慮

臯陽國在北朐之西其為人人面長脣黑身有毛反踵

見人笑亦笑左手操管周書曰州靡髣髴者人身反踵

鬃髣大傳曰周書成王時州靡國獻之海內經謂之贛

巨入今交州南康郡溪山中皆有此物也長文許脚跟

反向健走被髮好笑唯者能作汁灑中人即病土俗謂

之山都南康今有贛水以有此人因以名水猶大荒說

地有域人人因號其山為域山亦此類也

兕在舜葬東湘水南其狀如牛蒼黑一角

蒼梧之山帝舜葬于陽即九疑山也禮記亦帝丹朱葬

于陰丹今丹陽復有丹朱冢也竹書亦曰后稷放帝朱于

帝之汜林方三百里在狺狺東或作猩猩狺狺知人名

謚也

其為獸如豕而人面周書曰鄭郭狺狺者狀如黃狗而

封谿出狺狺土俗人說云狀如雄雞食之不昧今交州

豚而腹如狗聲如小兒啼也在舜葬西

狺狺西北有犀牛其狀如牛而黑犀牛似水牛豬頭在

痺脚三角

夏后啓之臣曰孟涂是司神于巴人聽其獄訟請訟于

孟涂之所令斷其衣有血者乃執之不直者則是請生

言好居山上在丹山西丹山在丹陽南丹陽居屬也建今

生也

平郡即丹陽城秣歸縣東

窳窳龍首居弱水中在狺狺知人名之西其狀如龍首

食人窳窳本蛇身人面為貳負有木其狀如牛河圖玉

草樹生或如車馬或如引之有皮若纓黃蛇言牽之皮

龍蛇之狀亦此類也

五十三

纓及黃其葉如羅如綾也其實如欒欒木名黃本赤枝青

或作麻其木若藍藍亦木名未詳其名曰建木在窶窶西弱水

上建木青葉紫莖黑花黃實

氏人國音觸抵在建木西其為人人面而魚身無足蓋

以下上人曾

巴蛇食象三歲而出其骨君子服之無心腹之疾今南方

蛇吞鹿鹿已爛自絞於樹腹中骨皆穿鱗甲間出此其類也楚詞曰有蛇吞象厥大何如說者云長千尋

為蛇青黃赤黑一曰黑蛇青首在犀牛西

旄馬其狀如馬四節有毛穆天子傳所謂毫在巴蛇西

北高山南

匈奴一曰儉狃開題之國音提列人之國竝在西北三國竝在旄馬西北

山海經第十

山海經第十一

海內西經

晉郭璞傳

海內西南陬以北者

貳負之臣曰危危與貳負殺窳窳帝乃梏之疏屬之山

梏猶繫縛也古沃切桎其右足也桎戒也反縛兩手與髮并髮也繫之

山上木在開題西北漢宣帝使人上郡發盤石石室中

問羣臣莫能知劉子政按此言對之宣帝大驚於是時

者以靈怪變化論難以理測物稟異氣出于不然不可

得殉女子不死以近數揆矣魏時有人發故周王冢者

崩此女哀思哭泣一年餘而死即此類也

大澤方百里羣鳥所生及所解百鳥於此生乳解之毛羽在鴈門北

鴈門山鴈出其間在高柳北

高柳在代北

后稷之葬山水環之在廣都之野在氏國西

流黃鄴氏之國中

方三百里言國城內有塗四方塗道中有山

在后稷葬西

流沙出鍾山西行又南行崑崙之墟西南入海黑水之

山今西海居延澤尚書所謂流沙者形如月生五日也

東胡在大澤東

夸人在東胡東

貊國在漢水東北今扶餘國即濊貊故地在長城北去玄菟千里出名馬赤玉貂皮大珠如

酸棗地近于燕滅之

孟鳥亦鳥名也在貊國東北其鳥文赤黃青東鄉

海內崑崙之墟在西北言海內者明海外復有崑崙山帝之下都崑崙

之墟方八百里高萬仞皆謂其墟基廣輪之高庫耳白此以上二千五百餘里上有醴

泉華池去嵩高五萬里蓋天地之中也見禹本紀上有木禾長五尋大五圍禾穀類也生黑水之阿可食見穆天子傳面有九井以玉為檻檻面有九門

門有開明獸守之百神之所在在八隅之巖在巖間也赤水

之際非仁羿莫能上岡之巖言非仁人及有才藝如羿者不能得登此山之岡嶺

巖巖也羿嘗請藥西王母亦言其得道也羿一或作聖

赤水出東南隅以行其東北西南流注南海厭火東

河水出東北隅以行其北西南又入渤海又出海外即

西而北入禹所道積石山禹治水復浚疏出之故云導河積石

洋音翔水黑水出西北隅以東東行又東北南入海羽民

南

弱水青水出西南隅以東又北又西南過畢方鳥東

域西傳鳥弋國去長安萬五千餘里西行可百餘日至條枝國臨西海長老傳聞有弱水西王母云東夸傳亦曰長

城外數千里亦有弱水皆所未見也淮南子云弱水出窺石窺石今之西郡那冉蓋其派別之源耳

崑崙南淵深三百仞靈淵開明獸身大類虎而九首皆人

面東嚮立崑崙上天獸也銘曰開明為獸稟資乾精瞪視崑崙威振百靈

開明西有鳳皇鸞鳥皆戴蛇踐蛇膺有赤蛇

開明北有視肉珠樹文玉樹五彩樹玕琪樹也吳天爾元

年臨海郡吏伍曜在海水際得石樹高二尺餘莖華紫色詔曲傾靡有光彩即玉樹之類也于其兩音不

死樹言生也鳳皇鸞鳥皆戴音也又有離朱木禾柏樹

甘水即醴泉也聖木食之令人智聖也曼兌詳未一曰挺木牙交淮南作璇玉

開明東有巫彭巫抵巫陽巫履巫凡巫相皆神醫也世本曰巫彭作

醫楚詞曰夾窳窳之尸皆操不死之藥以距之為距却

帝告巫陽生窳窳者虵身人面貳負臣所殺也

服常樹其上有三頭人伺琅玕樹服常木未詳琅玕之

美者有崑崙之琅玕焉莊周曰有人三頭

遮臥遮起以同琅玕與玕琪子謂此人也

開明南有樹鳥六首蛟蛟似蛇四蝮蛇蝮蛇雌豹鳥秩樹名木

未詳於表池樹木言列樹以表誦鳥鳥名形鷦鷦子傳曰爰

有白鷦青鷦音竹筍之筍視肉

山海經第十一

山海經第十二

晉郭璞傳

海內北經

海內西北陬以東者

蚺巫之山上有人操杯而東向立一曰龜山杯或作倍字同

西王母梯几而戴勝杖梯謂馮也其南有三青鳥為西王母

取食又有三足鳥主給使在崑崙墟北有人曰大行伯把戈其東

有犬封國昔盤瓠殺戎王高辛以美女妻之不可以訓乃浮之會稽東海中得三百里地封之生男

為狗女為美人是為狗封之國也貳負之尸在大行伯東

犬封國曰犬戎國狀如犬黃帝之後卞明生白犬二頭自相牝牡遂為此國言狗國

也有一女子方跪進杯食與酒也有文馬縞身色白如縞朱鬣

目若黃金名曰吉量一作乘之壽千歲周書曰犬戎文

若黃金名曰吉黃之乘成王昔獻之六韜曰文身朱鬣

雞目山海經亦有吉黃之乘壽千歲者惟名有不

其東為物人面蛇身

窮奇狀如虎有翼如犬青食人從首始

北一曰從足

帝堯臺帝嚳臺帝丹朱臺帝舜臺各二臺臺四方在崑

崙東北此蓋天子巡狩所經過夷狄慕聖人恩德輒共

穀柳地腥臊不可種五穀以為衆帝之臺

大蓬蟲其狀如蚤朱蛾其狀如蛾如蠶也楚詞曰玄蜂

如人崑崙墟北所有此同上在窮奇東一曰狀

鬪非人面而獸身青色鬪音

據比一云之尸其為人折頸被髮無一手

環狗其為人獸首人身一曰蝟狀如狗黃色

袂其為物人身黑首從目袂即

戎其為人人首三角

林氏國有珍獸大若虎五采畢具尾長于身名曰騶吾

乘之日行千里六韜云紂因文王闕天之徒詣林氏國

夾林酋耳酋耳若虎尾參於身食

虎豹大傳謂之怪獸吾宜作虞也

崑崙墟南所有汜林方三百里

從極之淵深三百仞維冰夸恒都焉冰夸馮夸也淮南云馮夸得道以潛

大川即河伯也穆天子傳所謂河伯無夸者竹書作馮夸字或作冰也冰夸人面乘兩龍

畫四面各乘靈車駕二龍一曰忠極之淵陽汙之山河出其中凌門

之山河出其中皆河之枝源所出之處也

王子夜之尸兩手兩股胷首齒皆斷異處此蓋形解而神連貌乖而

氣合不為不為密離不為疎

舜妻登比氏生宵明燭光即二女字也以處河大澤澤

邊溢漫處二女之靈能照此所方百里言二女神光所一曰燭及者方百里一曰

登北氏

蓋國在鉅燕南倭北倭屬燕倭國在帶方東大海內以女為主其俗露紵衣服無

鍼功以丹朱塗身不妬忌一男子數十婦也

朝鮮在列陽東海北山南列陽屬燕子朝鮮今樂浪縣其子所封也列亦水

名也今在帶方帶方有列口縣

列姑射在海河洲中山名也山有神人河洲在海中河水所經者莊子所謂藐姑射之山

也

姑射國在海中屬列姑射西南山環之大蟹在海中蓋

蟹之蟹也

陵魚人面手足魚身在海中

大鯪居海中鯪即鯪也音鞭

明組音祖邑居海中

蓬萊山在海中上有仙人宮室皆以金玉為之鳥獸盡白望之如雲在渤海中也

大人之市在海中

山海經第十二

山海經第十三

海內東經

晉郭璞傳

海內東北陬以南者

鉅燕在東北陬

國在流沙中者埵端璽喚埵音敦喚音喚或作繭喚在崑崙虛東南

一曰海內之郡不為郡縣在流沙中

國在流沙外者大夏大夏國城方二三百里分為數十國地溫和宜五穀豎沙居

繇月支之國月支國多好馬美果有大尾羊如驢尾即羸羊也小月支天竺國皆附庸也繇音遙

西胡白玉山在大夏東蒼梧在白玉山西南皆在流沙

西崑崙虛東南崑崙山在西胡西皆在西北地理志崑崙山在臨

山海經卷十三

羌西又有西王母祠也

雷澤中有雷神龍身而人頭鼓其腹在吳西今城陽有堯冢靈臺

雷澤在北也河圖曰大跡在雷澤華胥履之而生伏羲

都州在海中一曰郁州今在東海朐縣界世傳此山自蒼梧從南徙來上皆有南方物

音鬱也郁

琅琊臺在渤海間琅琊之東今琅琊在海邊有山焦堯特起狀如高臺此即琅琊

臺也琅琊者越王勾踐入霸中國之所都其北有山一曰在海間

韓鴈在海中都州南

始鳩在海中韓鴈南國名或曰鳥名也

會稽山在大楚南岷三江首

大江出汶山今江出汶山郡升遷縣岷山東南經蜀郡犍為至江陽東北經巴東建平宜都南郡

江夏弋陽安豐至廬江南界東北經淮南下邳至廣陵郡入海北江出曼山南江出高

山高山在城都西入海在長州南

浙江出三天子都在其東按地理志浙江出新安黟縣南蠻中東入海今錢塘浙江

是也黟即歙也浙音折在閩西北入海餘暨南餘暨縣屬會稽今為永興縣

廬江出三天子都入江彭澤西彭澤今彭蠡也一曰天

子鄣

淮水出餘山餘山在朝陽東義鄉西入海淮浦北今淮水出

義陽平氏縣桐柏山山東北經汝南汝陰淮南譙國下邳至廣陵縣入海朝陽縣今屬新野

湘水出舜葬東南陬西環之環繞也今湘水出零陵入營道縣陽湖山入江

洞庭下洞庭地穴也在長沙巴陵今吳縣南太湖中有包山下有洞庭穴道潛行水底云無所不通號

為地一曰東南西澤

漢水出鮒魚之山水書曰蟠冢導漾東流為漢按水經漢

至南鄉東經襄陽至江夏安陸縣東狼谷經漢中魏興

入江別為沔水又為滄浪之水帝顓頊葬于陽九嬪

葬于陰四蛇衛之言有四蛇衛守山下

濛水出漢陽西入江聶陽西漢陽縣屬朱提

溫水出崆峒山在臨汾南入河華陽北今溫水在京兆

也臨汾縣屬平陽潁水出少室少室山在雍氏南入淮西鄆北今潁水出

縣乾山東南經潁川汝陰至淮南一曰緱氏縣屬河南

汝水出天息山在梁勉鄉西南入淮極西北今汝水出

縣大孟山東北至汝陰襄信縣入淮淮極地名一曰淮在期

思北期思縣屬弋陽

涇水出長城北山山在郁郅長垣北皆縣名也北入渭

戲北今涇水出安定朝那縣西笄頭山東南經新平

渭水出鳥鼠同穴山東注河入華陰北鳥鼠同穴山今

渭水出其東經南安天水略陽扶

白水出蜀而東南注江從色微白濁今在梓潼白水縣源

東流通陰平至入江州城下江州縣屬巴郡

沅水山出象郡鐔城西象郡今日南也鐔城入東注江

入下雋西下雋縣今屬長合洞庭中水經曰沅水出牂

至鐔城縣為沅水又東過臨

贛水出聶都東山今贛水出南康南東北注江入彭澤

西

泗水出吳東北而南西南過湖陵西而東南注東海入

淮陰北今泗水出魯國下縣西南至高平湖陸縣東南經沛國彭城下邳至臨淮下相縣入淮

鬱水出象郡而西南注南海入須陵東南

肄水出臨晉西南音如肄習之肄而東南注海入番禺西番禺縣屬

南海越之城下也

潢水出桂陽西北山東南注肄水入敦浦西

洛水出洛西山東北注河入成臯之西書云導洛自熊耳按水經洛水

今出上洛冢嶺山東北經弘農至河南鞏縣入河成臯縣亦屬河南也

汾水出上窳北音愈而西南注河入皮氏南今汾水出大原晉陽故汾

陽縣東南經晉陽西南經西河平陽至河東汾陰入河皮氏縣屬平陽

沁水出井陘山東東南注河入懷東南懷縣屬河內河

濟水出共山南東丘共與絕同絕鉅鹿澤絕猶截度也鉅鹿今在高平注

渤海入齊琅槐東北今濟水自滎陽卷縣東經陳留至潛陰北東北至高平東北經濟南

至樂安博昌縣入海今碣石也諸水所出又與水經濟違錯以為后山川或有同名而異實或同實而異名或一

實而數名似是而非似非而是且歷代久遠古今變易語有楚夏名號不同未得詳也

潦水出衛臯東出塞外衛臯山玄菟高句驪縣有潦山小潦水所出西河注大潦音遼東

南注渤海入潦陽潦陽縣屬潦東

虘沍水出晉陽城南而西至陽曲北而東注渤海經河

城東北注渤海也晉陽陽曲縣皆屬太原入越章武北章武郡名

漳水出山陽東東注渤海入章武南新城汴陰縣亦有漳水

建平元年四月丙戌待詔太常屬臣望校治侍中
光祿勳臣龔侍中奉車都尉光祿大夫臣秀領主

省

山海經卷三

四三十九

山海經第十三

山海經第十四

晉郭璞傳

大荒東經

東海之外大壑

詩含神霧曰東注無底之谷少昊之國

少昊金天氏

帝摯之號也

少昊孺帝顓頊于此孺義未詳棄其琴瑟言其壑中

有琴瑟也

有甘山者甘水出焉生甘淵

水積則成淵也

大荒東南隅有山名皮母地丘

東海之外大荒之中有山名曰大言日月所出有波谷

山者有大人之國

晉永嘉二年有鷺鳥集於始安縣南廿里之鷺陂中民周虎張得之木矢

貫之鐵鏃其長六尺有半以箭計之其射者人身應長一丈五六尺也又平州別駕高會語云倭國人嘗行遭

風吹度大海外見一國人皆長丈餘形狀似胡蓋是長翟別種箭殆將從此國來也外傳曰焦僂人長三尺短

山海經卷十四

之至也長者不過十丈數之極也按河圖玉版曰從崑崙以九萬里得龍伯國身長三十丈生萬八千歲而死從崑崙以東得大秦人長十丈皆衣帛從此以東十萬里得秦國人長一丈穀梁傳曰長翟身橫九畝載其頭者見於軾即長數丈人也秦時大人見臨洮身長五丈脚跡六尺準斯以言則此大人之長短未可得限度也

有大人之市名曰大人之堂亦山名形狀如堂室耳大人時集會其上作市肆也

有一大人踰其上張其兩耳踰或作俊皆古尊字莊子曰踰於會稽也

有小人國名靖人詩含神霧曰東北極有人長九寸殆謂此小人也或作蟬音同有神

人面獸身名曰犁騮之尸音靈

有滴山楊水出焉音如譎詐之譎

有焉國黍食言此國中惟有黍穀也焉音口偽反使四鳥虎豹熊羆

大荒之中有山名曰合虛日月所出有中容之國帝俊

生中容俊亦舜字假借音也中容人食獸木實此國中有赤木玄木其華實美見呂

有東口之山有君子之國其人衣冠帶劍亦使虎豹好謙讓也

有司幽之國帝俊生晏龍晏龍生司幽司幽生思士不

妻思女不夫言其人直思感而氣通無配合而生子此莊生所謂白鵠相視眸子不運而感風化

之類食黍食獸是使四鳥有大阿之山者

大荒中有山名曰明星日月所出

有白民之國帝俊生帝鴻帝鴻生白民白民銷姓黍食

使四鳥虎豹熊羆又有乘黃獸乘之以致壽考也

有青丘之國有狐九尾太平則出而為瑞也有柔僕民是維羸土

之國羸猶沃衍也音盈有黑齒之國齒如漆也帝俊生黑齒聖人神化無方

也音盈

故其後世所降育多有殊類異狀之人姜姓黍食使四諸言生者多謂其苗裔未必是親所產

鳥有夏州之國有蓋余之國有神人八首人面虎身十

尾名曰天吳水伯

大荒之中有山名曰鞠陵于天音菊東極離瞿音穀瞿音穀瞿音穀也

日月所出名曰折丹神東方曰折單吁來風曰俊未詳

也所在處東極以出入風言此人能節宣風氣時其出入

東海之渚中渚有神人面鳥身珥兩黃虵以虵貫耳踐兩黃

虵名曰禺號黃帝生禺號禺號生禺京即禺疆也禺京處北

海禺號處東海是惟海神言分治一海而為神也號一本作號

有招搖山融水出焉有國曰玄股自髀以漆黍食使四鳥

有困民國勾姓而食有人曰王亥兩手操鳥方食其頭

王亥託于有易河伯僕牛河伯僕牛皆人姓名有易殺

王亥取僕牛竹書曰殷王子亥賓於有易而淫焉有易

於河伯以伐有易滅之河念有易有易潛出為國于獸方

食之名曰搖民言有易本與河伯友善上甲微殷之賢

之既而哀念有易使得潛化而化為搖民國帝舜生戲戲生搖民海內有兩

人此乃有易名曰女丑即女丑之尸言其變化無常也

亦無往而不之觸感而寄迹然則一以涉化津而遊神域者

矣范蠡之倫亦聞其風者也女丑有大蟹廣千里

大荒之中有山名曰孽搖顛羝上有扶木柱三百里其

葉如芥柱猶起高也有谷曰溫源谷溫源即湯谷也湯谷上有

扶木扶桑一日方至一日方出言交會皆載于鳥中有

鳥有神人面犬耳獸身珥兩青虵名曰奢比尸有五彩

之鳥相鄉棄沙未聞沙義惟帝俊下友亦未聞也帝下兩壇彩鳥

是司言山下有舜二壇五彩鳥主之

大荒之中有山名曰猗天蘇門日月所生有壩民之國

音如謹有碁山音忘又有搖山有醴山音如釜又有門戶

山又有盛山又有待山有五彩之鳥

東荒之中有山名曰壑明俊疾日月所出有中容之國

東北海外又有三青馬三騅馬蒼白雜毛為騅甘華爰有遺玉

三青鳥三騅視肉聚肉有眼甘華甘祖百穀所在言自生也

有女和月母之國有人名曰龜音婉北方曰龜來之風曰

狻言亦有兩名也音剡是處東極隅以止日月使無相間出沒司

其短長言龜主察日月出入不令得相間錯知景之短長

大荒東北隅中有山名曰凶犁土丘應龍處南極應龍有龍也

翼者殺蚩尤與夸父蚩尤作兵者不得復上應龍遂住地下故下數

旱上無復作雨者故也旱而為應龍之狀乃得大雨今之土龍本此氣應自然

冥感非人所能為也

東海中有流波山入海七千里其上有獸狀如牛蒼身

而無角一足出入水則必風雨其光如日月其聲如雷

其名曰夔黃帝得之以其皮為鼓檝以雷獸之骨雷獸

神也人面龍身鼓其腹者檝猶擊也聲聞五百里以威天下

山海經第十四

山海經第十五

晉郭璞傳

大荒南經

南海之外赤水之西流沙之東赤水出崑崙山有獸左

右有首名曰䟽踢出狽名國黜惕兩音有三青獸相并名曰雙雙

言體合為一也公羊傳所云雙雙而俱至者蓋謂此也有阿山者南海之中有汜天之山赤水窮焉此流極於赤

水之東有蒼梧之野舜與叔均之所葬也舜巡狩死於

蒼梧而葬之商均因雷死亦葬焉基今在九疑之中爰有文貝即紫貝也離兪即離鳥

又即鵠也鷹賈賈亦鷹屬委維即委蛇也熊羆象虎豹狼視肉

有榮山榮水出焉黑水之南有玄蛇食塵今南山蚺地吞鹿亦此類

山海經卷五

有巫山者西有黃鳥帝藥八齋天帝神仙藥在此也黃鳥于巫山

司此玄蛇言主之也

大荒之中有不庭之山滎水窮焉有人三身帝俊妻娥

皇生此三身之國蓋後裔所出也姚姓黍食使四鳥姚舜姓也有淵

四方四隅皆達言淵四角皆旁通也北屬黑水南屬大荒屬猶北連也

旁名曰少和之淵南旁名曰從淵音驄馬舜之所浴也

言舜嘗在此中澡浴也

又有成山甘水窮焉甘水出甘山極此中也有季禺之國顓頊之

子食黍言此國人顓頊之裔子也有羽民之國其民皆生毛羽有卵

民之國其民皆生卵即卵生也

大荒之中有不姜之山黑水窮焉黑水出崑崙山又有賈山沆

水出焉又有言山又有登備之山即登葆山羣巫所從上下者也有憇憇

之山音如券契之契又有蒲山澧水出焉音禮又有隗山音如隗

其西有丹其東有玉又南有山漂水出焉音票有尾山有

翠山言此山有翠鳥也

有盈民之國於姓黍食又有人方食木葉

有不死之國阿姓甘木是食甘木即不死樹食之不老

大荒之中有山名曰去瘞南極果北不成去瘞果音如風瘞

之瘞未詳

南海渚中有神人面珥兩青蛇踐兩赤蛇曰不廷胡余

神名有神名曰因因乎南方曰因乎夸風曰乎民亦有名

處南極以出入風

有襄山又有重陰之山有人食獸曰季釐帝俊生季釐故曰季釐之國有緡淵音昏少昊生倍伐倍伐降處緡淵

有水四方名曰俊壇水狀如土壇因名舜壇也

有載民之國為人黃色帝舜生無淫降載處是謂巫載民巫

載民盼姓食穀不績不經服也言自然有布帛也不稼不穡食

也言五穀自生也種之為稼收之為穡爰有歌舞之鳥鸞鳥自歌鳳鳥自

舞爰有百獸相羣爰處百穀所聚

大荒之中有山名曰融天海水南入焉有人曰鑿齒羿

殺之射殺之也

有蚺山者有蚺民之國音惑桑姓食黍射蚺是食蚺短狐也似鼈

含沙射人中之則病死此山出之亦以名云有人方扞弓射黃虵扞挽也音紆名

曰蚺人

有宋山者有赤虵名曰育虵有木生山上名曰楓木楓

木蚺尤所棄其桎梏蚺尤為黃帝所得械而殺之已摘棄其械化而為樹也是謂

楓木即今楓香樹有人方齒虎尾名曰祖狀之尸音如祖黎之祖

有小人名曰焦僥之國皆長三尺幾姓嘉穀是食

大荒之中有山名矢塗之山音朽青水窮焉青水出崑崙有雲

雨之山有木名曰欒禹攻雲雨攻謂槎伐其林木有赤石焉生

欒言山有精靈復變生此木於赤石之上黃木赤枝青葉羣帝焉取藥言樹

花實皆為神藥

有國曰顓頊生伯服食黍有馳姓之國音如橘柚之柚有莒山

又有宗山又有姓山又有壑山又有陳州山又有東州

山又有白水山白水出焉而生白淵昆吾之師所浴也

昆吾古王者號音義曰昆吾山名豁水內出善金二文有異莫知所辨測有人名曰張弘在

海上捕魚海中有張弘之國或曰即奇肱人疑非食魚使四鳥有

人焉鳥喙有翼方捕魚于海

大荒之中有人名曰驩頭鯨妻士敬士敬子曰炎融生

驩頭驩頭人面鳥喙有翼食海中魚杖翼而行翅不可

杖之用維宜芭苴穆楊是食管子說地所宜云其種穆

行而已今字作禾苴起程則三音有驩頭之國

帝堯帝嚳帝舜葬于岳山即狄山也爰有文貝離兪鳩久鷹

賈延維視肉熊羆虎豹朱木赤枝青華玄實有申山者

大荒之中有山名曰天臺高山海水入焉

東南海之外甘水之間有羲和之國有女子名曰羲和

方日浴于甘淵羲和蓋天地始生主日月者也故啓筮

和是主日月職出入以爲晦明又曰瞻彼上天一明一

晦有夫羲和之子出于暘谷故堯因此而立羲和之官

以主四時其後世遂爲此國作日月之象而掌之沐浴

運轉之於甘水中以効其出入暘谷虞淵也所謂世不

失職羲和者帝俊之妻生十日言生十子各以日名名

有蓋猶之山者其上有甘相枝幹皆赤黃葉白華黑實

東又有甘華枝幹皆赤黃葉有青馬有赤馬名曰三騅

有視肉有小人名曰菌人音如朝有南類之山爰有遺

玉青馬三騅視肉甘華百穀所在

山海經第十六

晉郭璞傳

大荒西經

西北海之外大荒之隅有山而合名曰不周負子淮南

子曰昔者共工與顓頊爭帝怒而觸不周之山天維絕地柱折故今此山缺壞不周也有兩黃獸

守之有水曰寒暑之水水西有濕山水東有慕山音莫有

禹攻共工國山言攻其國殺其臣相柳於此山

有國名曰淑士顓頊之子言亦出自高陽氏也有神十人名曰女

媧之腸或作女媧之腹化為神處栗廣之野女媧古神女而帝

中七十變其腹化為此橫道而處言斷有人名曰石夸

來風曰韋來或作本也處西北隅以司日月之長短言察日月

節有五彩之鳥有冠名曰狂鳥爾雅云狂鳥即此也有大澤之

長山有白氏之國

西北海之外赤水之東有長脰之國脚長三丈有西周之國

姬姓食穀有人方耕名曰叔均帝俊生后稷俊宜為譽

生后稷降以百穀稷之弟曰台音胎生叔均叔均是代

其父及稷播百穀始作耕有赤國妻氏有雙山

西海之外大荒之中有方山者上有青樹名曰柜格之

松木名音矩日月所出入也

西北海之外赤水之西有先民之國食穀使四鳥有北

狄之國黃帝之孫曰始均始均生北狄有芒山有桂山

有搖山北山多桂及搖木匠名云耳其上有人號曰太子長琴顓頊

生老童世本云顓頊娶於滕瓊氏謂之女祿產老童也老童生祝融即重黎也高辛氏火

正號曰祝融也祝融生太子長琴是處搖山始作樂風創制樂風曲也

有五彩鳥三名一曰皇鳥一曰鸞鳥一曰鳳鳥有蟲狀

如菟胃以後者裸不見言皮色青故不見其裸露處青如猿狀狀又似猿

大荒之中有山名曰豐沮玉門日月所入有靈山巫咸

巫即巫盼巫彭巫姑巫真巫禮巫抵巫謝巫羅十巫從

此升降百藥爰在羣巫上下此山采之也

西有王母之山壑山海山皆羣大靈之山有沃之國言其土沃饒沃也

民是處沃之野鳳鳥之卵是食甘露是飲凡其所欲其

味盡存此言其所願滋味無所不備爰有甘華甘相白柳視肉三騅

璇瑰瑤碧璇瑰亦玉名穆天子傳曰枝斯瑤瑰枝回二音白木琅玕樹色正白今南方有

文木亦黑木也白丹青丹又有黑丹也孝經援神契曰王者德

名亦猶黑白多銀鐵鸞鳥自歌鳳鳥自舞爰有百獸相

羣是處是謂沃之野有三青鳥赤首黑目一名曰大鷲

黎音一名少鷲一名曰青鳥皆西王母所使也有軒轅之臺射者

不敢西嚮射畏軒轅之臺敬難黃帝之神

大荒之中有龍山日月所入有三澤水名曰三淖昆吾

之所食也穆天子傳曰滔水濁絲有人衣青以袂蔽面

袂名曰女丑之尸有女子之國王頥至沃沮國盡東界

船捕魚遭風見吹數十日東一國有桃山有蚩山有桂山有于土山有丈夫之國其國無

有弇州之山五彩之鳥仰天張口名曰鳴鳥爰有百樂

歌儻之風爰有百種伎有軒轅之國其人人身江山之南

棲為吉即窮山之際也山居不壽者乃八百歲壽者數

西海階中有神人面鳥身珥兩青蛇踐兩赤蛇名曰弇

茲

大荒之中有山名曰日月山天樞也吳姬天門日月所

入有神人面無臂兩足反屬於頭山名曰噓言噓顓頊

生老童老童生重及黎世本云老童娶於根水帝令重

獻上天令黎印下地古者人神雜擾無別顓頊乃命南

以屬民重實上天黎實下地是生噓處於西極以行日

月星辰之行次主察日月星辰

有人反臂名曰天虞即尸有女子方浴月帝俊妻常羲

生月十有二此始浴之義與義和浴日同有玄丹之山出黑也有

五色之鳥人面有髮爰有青鳶音文黃鷲音敖青鳥黃鳥其

所集者其國亡有池名孟翼之攻顛頊之池孟翼人姓名

大荒之中有山名曰鑿鑿鉅鑿音如敖日月所入者有獸左

右有首名曰屏蓬即并封也語有輕重耳有巫山者有壑山者有

金門之山有人名曰黃姬之尸有比翼之鳥有白鳥青

翼黃尾玄喙鳥奇有赤犬名曰天犬其所下者有兵周書云天

狗所止地盡傾餘光燭天為流星長十數丈其疾如風其聲如雷其光如電吳楚七國反時吠過梁國者是也

西海之南流沙之濱赤水之後黑水之前有大山名曰

崑崙之丘有神人面虎身有文有尾皆白處之言其尾以白為

駁點其下有弱水之淵環之其水不勝鴻毛其外有炎火之山投

物輒然今去扶南東萬里有者薄國東復五千里許有火山國其山雖霖雨火常然火中有白鼠時出

山邊求食人捕得之以毛作布有人戴勝虎齒有豹尾

穴處名曰西王母河圖玉版亦曰西王母居崑崙之山

曰乃紀名迹於弁山之石曰西王母居玉山穆天子傳

母雖以崑崙之宮亦自有離宮別窟遊息之處不專住

一山也故記事者此山萬物盡有大荒之中有山名曰常陽之山日月所入

有寒荒之國有二人女祭女或持解或持俎

有壽麻之國呂氏春秋曰南服壽麻北懷關耳

南嶽娶州山女名曰女虔女虔生季格季格生壽麻壽

麻正立無景疾呼無響言其稟形氣有異於人爰有大

暑不可以往言熱炙殺人也有人無首操戈盾立名曰夏耕之

尸亦行天故成湯伐夏桀于章山克之于章山名斬耕厥前

頭亦在耕既立無首走厥咎逃避也乃降于巫山自竄於

山今在建平巫縣

有人名曰吳回奇左是無右臂即奇肱也吳回祝融弟亦為火正也

有蓋山之國有樹赤皮支幹青葉名曰朱木或作朱威木也

有一臂民北極下亦有一脚人見河圖玉版

大荒之中有山名曰大荒之山日月所入有人焉三面

是顓頊之子三面一臂無左臂也三面之人不死言人頭三

也玄菟太守王頎至沃沮國問其耆老云復有一破船隨波出在海岸邊上有一人項中復有面與語不解了

不食而死此是兩面人也呂氏春秋曰一臂三面之鄉也是謂大荒之野西南海之

外赤水之南流沙之西有人珥兩青蛇乘兩龍名曰夏

后開開上三嬪于天嬪婦也言獻美女於天帝得九辯與九歌以下

皆天帝樂名也開登天而竊以下用之也開筮曰昔彼九冥是與帝辯同宮之序是為九歌又曰不得竊辯與

九歌以國於下義具見於歸藏此天穆之野高二千仞竹書曰顓頊產

居天穆之陽也開焉得始歌九招竹書曰夏后開舞九招也

有互人之國人身炎帝之孫炎帝神農名曰靈恣音如券契之契靈

恣生互人是能上下于天言能乘雲雨也有魚偏枯名曰魚婦

顓頊死即復蘇言其能變化也風道北來天乃大水泉言泉

風暴溢出道猶從也韓非曰玄鶴二八道南方而來地乃化為魚是謂魚婦顓頊

死即復蘇淮南子曰后稷龍在有青鳥身黃

赤足六首名曰觸鳥觸有大巫山有金之山西南大荒

之中隅有徧勾常羊之山

按夏后開即啓避漢景帝諱云

山海經第十六

山海經第十七

晉郭璞傳

大荒北經

東北海之外大荒之中河水之間附禺之山帝顓頊與
 九嬪葬焉此皆殊俗義所作冢爰有鳴久文具離兪鸞鳥凰鳥大
 物小物言備有也有青鳥琅鳥玄鳥黃鳥虎豹熊羆黃虵視
 肉璿瑰瑤碧皆出衛于山在其山邊也丘方員三百里丘南
 帝俊竹林在焉大可為舟言舜林中竹一節則可以為船也竹南有赤
 澤水水色赤也名曰封淵封亦大也有三桑無枝皆高仞丘西有沈
 淵顓頊所浴

有胡不與之國

一國復名耳今胡夸語皆通然烈姓黍食

大荒之中有山名曰不咸有肅慎氏之國今肅慎國去遼東三千餘

里穴居無衣衣豬皮冬以膏塗體厚數分用却風寒其人皆工射弓長四尺勁強箭以楛為之長尺五寸青石

為鏞此春秋時隼集陳侯之庭所得矢也晉大興三年平州刺史崔慈遺別駕高會使來獻肅慎氏之弓矢箭

鏞有似銅骨作者問云轉與海內國通得用此今名之為挹婁國出好貂赤玉豈從海外轉而至比乎後漢書

所謂挹婁者是也有蜚蛭四翼兩音有蟲獸首蛇身名曰琴蟲

亦蛇類也有人名曰大人有大人之國釐姓黍食有大青蛇

黃頭食塵今南方蚘蛇食鹿塵亦鹿屬也有榆山有蘇攻程州之山皆

其事而名物也大荒之中有山名曰衡天有先民之山有槃木千里音

有叔歎國音作感反音觸顓頊之子黍食使四鳥虎豹熊羆

有黑蟲如熊狀名曰猎猎或作獨音夕同有北齊之國姜姓使

虎豹熊羆

大荒之中有山名曰先檻大逢之山河濟所入海北注

焉河濟注海已復出其西有山名曰禹所積石有陽山

者有順山者順水出焉

有始州之國有丹山此山純出丹朱也竹書曰和甲西征得一丹山今所在亦有丹山丹

穴中有大澤方千里羣鳥所解穆天子傳曰北至廣原之野飛鳥所解其羽乃於此獵鳥

獸絕羣載羽百車竹書亦曰穆王北征有毛民之國其人

行流沙千里積羽千里皆謂此澤也有毛民之國其

面體皆依姓食黍使四鳥禹生均國均國生役采采一作

生毛役采生修鞞音如單修鞞殺綽人名帝念之潛為之國

潛密用是此毛民之為國

有儋耳之國任姓其人耳大下儋垂在肩上朱崖禺號

子食穀北海之渚中言在海島中種粟有神人面鳥身

珥兩青蛇踐兩赤蛇名曰禺彊

大荒之中有山名曰北極天櫃音置海水北注焉有神九

首人面鳥身名曰九鳳又有神銜蛇操蛇其狀虎首人

身四蹄長肘名曰彊良亦在畏獸畫中

大荒之中有山名曰成都載天有人珥兩黃蛇把兩黃

蛇名曰夸父后土生信信生夸父夸父不量力欲追日

景逮之于禺谷禺淵日所入也今作虞將飲河而不足也將走大

澤未至死于此渴死應龍已殺蚩尤又殺夸父上云夸父不量力與

日競而死今此復云為應龍所殺死無定名觸事而寄明其變化無方不可揆測乃去南方處

之故南方多雨言龍水物以類相感故也又有無腸之國是任姓為

也無繼子食魚謂腸也共工臣名曰相繇相柳也

耳九首蛇身自環言轉也食于九土言貪也其所歛所尼歛

猶噴吐也即為源澤言多氣力不辛乃苦言氣酷烈百獸莫能處言

之禹湮洪水殺相繇以溺殺之也其血腥臭不可生穀

其地多水不可居也言其膏血滂流成淵水也禹湮之三仞三沮言

以土塞之乃以為池羣帝是因以為臺地宜積土故

地陷壞也在崑崙之北有岳之山尋竹生焉尋大竹名

大荒之中有山名曰不旬海水入焉有係昆之山者有

共工之臺射者不敢北嚮言畏也有人衣青衣名曰黃帝

女魃音如旱蚩尤作兵伐黃帝黃帝乃令應龍攻之冀

州之野冀州中土也黃帝亦教虎豹熊羆以與應龍畜

水蚩尤請風伯雨師縱大風雨黃帝乃下天女曰魃雨

止遂殺蚩尤魃不得復上所居不雨旱氣在也叔均言之帝

後置之赤水之北遠徙也叔均乃為田祖主田之官詩云田祖有神魃

時亡之畏見也所欲逐之者令曰神北行向水也先除水道

洩通溝瀆言逐之必得雨故見先除水道今之逐魃是也

有人方食魚名曰澹目民之國盼姓食魚亦胡類但眼絕澹黃帝時

也姓有鍾山者有女子衣青衣名曰赤水女子獻神女也

大荒之中有山名曰融父山順水入焉有人名曰夫戎

黃帝生苗龍苗龍生融吾融吾生弄一作明弄明生白

犬白犬有牝牡言自相配合也是為犬戎肉食有赤獸馬狀無

首名曰戎宣王尸犬戎之神名也

有山名曰齊州之山君山音鮮野山魚山有人一

目當面中生一曰是威姓少昊之子食黍有繼無民繼

無民任姓無骨子食氣魚言有無骨人也尸子曰徐偃王有筋無骨

西北海外流沙之東有國曰中輻顛頊之子食黍有國

名曰賴丘有犬戎國有神人面獸身名曰犬戎

西北海外黑水之北有人有翼名曰苗民三苗顛頊生之民顛頊生

驩頭驩頭生苗民苗民釐姓食肉有山名曰章山

大荒之中有衡石山九陰山洞野之山上有赤樹青葉

赤華名曰若木生崑崙西附西極其華光赤照下地有牛黎之國有人無

骨儋耳之子

儋耳人生無骨子也

西北海之外赤水之北有章尾山有神人面蛇身而赤

身長千里

直目正乘

直目目從也正乘未詳

其瞑乃晦其視乃明

為夜也

不食不寢不息風雨是謁

言能請致風雨是燭九陰

幽隱也

是謂燭龍

離騷曰日安不到燭龍何耀詩含神霧曰天不足西北無有陰陽消息故有龍

銜精以往照天門中云淮南子曰蔽于委羽之山不見天日也

山海經第十七

山海經第十八

海內經

晉郭璞傳

東海之內北海之隅有國名曰朝鮮天毒其人水居

今樂浪郡也天毒即天竺國貴道德有文書金銀錢儂貨浮屠出此國中也晉大興四年天竺國王獻珍寶

人愛之

儂亦愛也音隱隈反

西海之內流沙之中有國名曰壑市

音郝

西海之內流沙之西有國名曰氾葉

音如氾

流沙之西有鳥山者三水出焉

三水同出一山也

爰有黃金璿

瑰丹貨銀鐵皆流于此中

言其中有雜珍奇寶也

又有淮山好水

出焉

流沙之東黑水之西有朝雲之國司蔬之國黃帝娶雷

祖生昌意世本云黃帝娶於西陵氏之昌意降處若水

生韓流竹書云昌意降居若水產帝乾韓流擢首謹耳

擢首長咽人面豕喙麟身渠股渠車輞言駢脚也豚止

足取淖子曰阿女生帝顓頊山氏之子名昌僕

流沙之東黑水之間有山名不死之山即員丘也華山青水

之東有山名曰肇山有人名曰柏高柏子高也柏高上下

于此至于天言翱翔雲天往來此山也

西南黑水之間有都廣之野后稷葬焉其城方三百里蓋天下之中素

女所出也離騷曰絕爰有膏菽膏稻膏黍膏稷言味好

都廣野而直指號百穀自生冬夏播琴播琴猶播種也

鳥自歌鳳鳥自儻靈壽實華靈壽木名也似竹有枝節草木所聚此

叢殖也爰有百獸相羣爰處於此此草也冬夏不死

南海之內黑水青水之間有木名曰若木樹赤華青若水出

焉有禺中之國有列襄之國有靈山有赤蛇在木上名

曰蝮蛇木食言不食禽獸也音如奕弱之奕

有鹽長之國有人焉鳥首名曰鳥氏今佛書中有此人即鳥夸也有

九丘以水絡之絡猶繞也名曰陶唐之丘陶唐堯號有叔得之丘

孟盈之丘昆吾之丘此山出名金也尸黑白之丘赤望

之丘參衛之丘武夫之丘此山出美石神民之丘言上有神人有

木青葉紫莖玄華黃實名曰建木百仞無枝有九檟枝

曲也音如下有九枸根盤錯也淮南子曰其實如麻似

斤屬之屬

也其葉如芒芒木似棠梨也大皞爰過言庖羲於此經過也黃帝所為治也言有窳窳龍首是食人在弱水中有青獸人面名曰猩猩

西南有巴國巴今三大皞生咸鳥咸鳥生乘釐乘釐生後

照後照是始為巴人始為之有國名曰流黃辛氏即鄴氏也其

域中方三百里其出是塵土言殷盛也有巴遂山澠水出焉

又有朱卷之國有黑蛇青首食象即巴地也

南方有顛巨人即臬陽也音感人面長臂黑身有毛反踵見人

笑亦笑脣蔽其面因即逃也又有黑人虎首鳥足兩手

持地方啗之

有羸民鳥足音盈有封豕大豬也羿射殺之有人曰苗民三苗民也有

神焉人首蛇身長如轅大如車轂澤神也左右有首岐頭衣紫衣

冠旃冠名曰延維委蛇人主得而饗食之伯天下齊桓公出田於

大澤見之遂霸諸侯亦見莊周作朱冠有鸞鳥自歌鳳鳥自舞鳳鳥首文

曰德翼文曰順膺文曰仁背文曰義見則天下和平言和也

又有青獸如菟名曰菌狗音如朝有翠鳥有孔鳥孔雀也

南海之內有衡山南岳有菌山音芝菌有桂山或云衡山有菌桂桂

員似竹見本草有山名三天子之都一本三天子之鄣山

南方蒼梧之丘蒼梧之淵其中有九嶷山音疑舜之所葬

在長沙零陵界中山今在零陵營道縣南其山九谿皆相似故云九疑古者總名其地為蒼

梧也北海之內有蛇山者蛇水出焉東入于海有五彩之

鳥飛蔽一鄉漢宣帝元康元年五色鳥名曰翳鳥鳳屬也離

騷曰駟玉駟音瑞又有不距之山巧倕葬其西倕音巧工

北海之內有反縛盜械帶戈常倍之佐名曰相顧之尸

亦貳負臣危之類伯夸父生西岳西岳生先龍先龍是始生氏

羌氏羌乞姓伯夸父顓頊師今

北海之內有山名曰幽都之山黑水出焉其上有玄鳥

玄蛇玄豹玄虎黑虎名儵見爾雅玄狐蓬尾蓬叢也阻留反說苑曰蓬狐文豹之

皮有大玄之山有玄丘之民言丘上人有大幽之國幽即

民也穴居無衣有赤脛之民膝已下正赤色

有釘靈之國其民從膝已下有毛馬蹄善走詩含神霧曰馬蹄自

鞭其蹄日行三百里

炎帝之孫伯陵伯陵同吳權之妻阿女緣婦同猶通言淫之也吳

權人緣婦孕三年孕懷身也是生鼓延父始為侯三子名屯父音殊

鼓延是始為鐘世本云母句作磬倕作鐘為樂風作樂之曲制

黃帝生駱明駱明生白馬白馬是為鯨即禹父也世本曰黃帝生昌意

顓頊生鯨顓頊項帝俊生禺號禺號生淫梁淫梁生番禺是

始為舟世本云共鼓貨狄作舟番禺生奚仲奚仲生吉光吉光是

始以木為車世本云奚仲作車此言吉光明少皞生般

音般是始為弓矢世本云牟夸作矢揮作弓弓矢一器

帝俊賜羿彤弓素矰彤弓朱弓矰矢名以白羽羽之

扶下國言令羿以射道除患扶助下國羿是始去恤下地之百艱言射殺

齒封豕之屬也羿是始去恤下地之百艱帝俊生晏龍晏龍是為琴瑟世本

羿慕羿射故號此名也帝俊生晏龍是為琴瑟

云伏羲作琴帝俊有子八人是始為歌舞帝俊生三身

神農作瑟神農作瑟

三身生義均義均是始為巧倖是始作下民百巧后稷
是播百穀稷之孫曰叔均是始作牛畊始用牛犂大比赤陰
或作音是始為國得封為國禹鯀是始布土均定九州布猶敷也書曰
禹敷土定高山大川炎帝之妻赤水之子聽詛生炎居炎居生節
竝節竝生戲器戲器生祝融祝融高辛正號祝融降處於江
水生共工共工生術器術器首方顛頭頂也是復土穰以
處江水復祝融之所也共工生后土后土生噎嗚噎嗚生歲十
有二生十二子皆以歲名洪水滔天滔漫也鯀竊帝之息壤
以堙洪水息壤者言土自長息無限故可以塞洪水也
息壤以填洪水漢元帝時臨淮徐縣地不待帝命帝令
涌長五六里高二丈即息壤之類也祝融殺鯀于羽郊羽山鯀復生禹開筮曰鯀死三歲不腐剖之以吳刀化為

黃龍也帝乃命禹卒布土以定九州鯀績用不成故復命禹終其功

山海經第十八

