

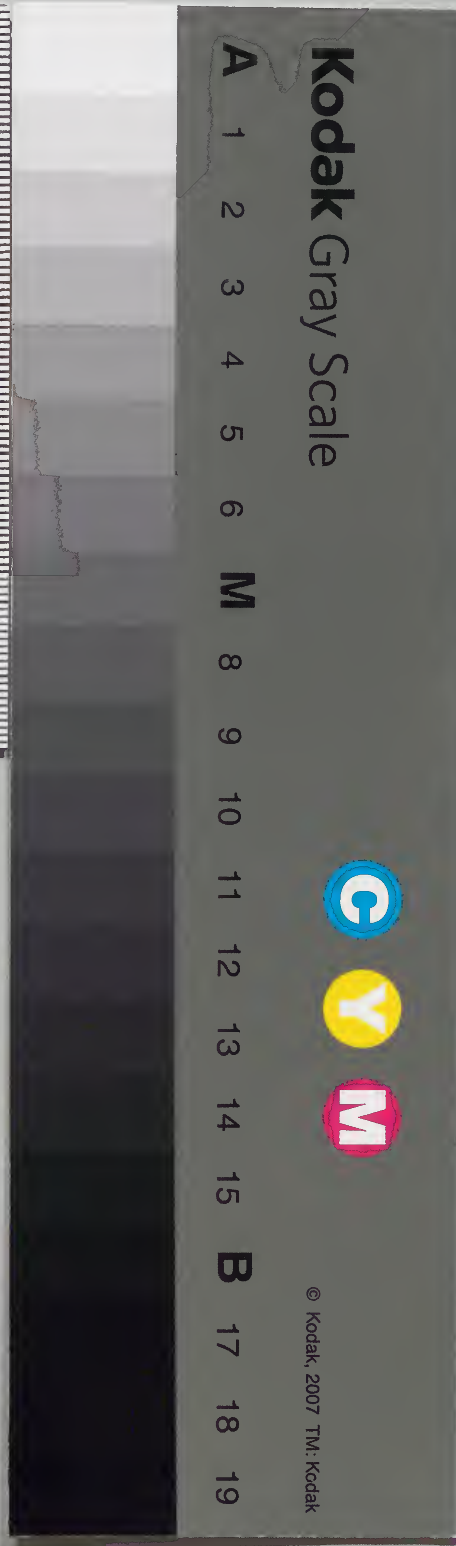
周易玩辭

十四之六

漢書門		二	〇	六	三
五	八	一	三	九	三
冊	架	函	號	類	

內閣文庫		漢書	二	〇	六	三
三	九	函	五	八	一	九
冊	架	冊	號	類		

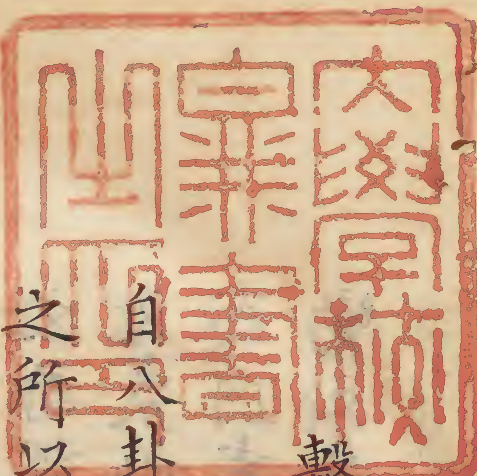
內閣文庫		漢	2003
番號	冊數	309	118
冊數	函號	309	118



周易玩辭卷第十四

陵項安世述

淺草文庫



自八卦成列聖人作易之書下繫之文
皆言人之處變動人極之所以立也彼以其動此以
其貞天人之道二者而已自夫乾確然至情見乎辭
再言爻象之變動曰吉與凶而已自天地之大德曰
生至禁民為非曰義再言人道之所以立曰仁與義
而已大抵上繫之文多言聖人作易之事下繫之文

周易玩辭卷第十四

多言聖人用易之事此下十三卦皆以古人之事實
之

乾確然至情見乎辭

乾易坤簡爻效象像即上文所謂象在其中爻在其
中也此剛柔立本之事也爻象吉凶功業聖人即上
文所謂變在其中動在其中也此變通趣時之事也
爻象動於著策之中吉凶見於辭命之際故謂爻象
為內吉凶為外是故欲知事物之會通觀乎爻象之
變足矣欲知聖人憂民之意觀乎吉凶之辭足矣

八卦成列至生乎動者也

象至於八而備六十四卦之象皆因人而成也爻至
於重而足三百八十四爻皆因重而生也易之變有
飛有伏有交有互不可勝窮而不出於一剛一柔之
相雜人之動有吉有凶有悔有吝而不出於卦辭爻
辭之所命變與動字義相近恐讀者之不能辨也故
聖人自釋之曰吉凶悔吝生乎動者也明變主易言
之動主人言之也

剛柔立本至貞夫一者也

剛柔即奇耦也易以剛柔立象聖人以仁義立道易
之變化不出於剛柔聖人之趣時不出於仁義故吉
凶萬變而至一之本不動一者何剛柔仁義是也外
剛柔仁義而言變通是為吉凶所動非樂天趣時者

也天地所以為法象之大日月所以為陰陽之宗人道所以為變動吉凶之主亘萬古而長存者一而已矣一之動為剛一之靜為柔外一而言剛柔外剛柔而言變動皆詭道也下繫之貞夫一即上繫之太極也下繫之剛柔即上繫之兩儀也兩儀即太極非兩儀之外復有太極剛柔即一非剛柔之外復有一也一之始動為乾易之奇畫是也一之復靜為坤易之耦畫是也故曰乾示人易坤示人簡又曰爻也者效此者也象也者像此者也明乾坤即奇耦奇耦即一也

天地之盈虛皆主於生聖人之慈斷皆主於仁故易之變通一動一靜而皆名之曰動聖人之仁即天地之生易之動也彖曰大哉乾元上繫曰乾知太始又曰繼之者善也皆此意也接太極而動者乾而已受乾而生各有定形者坤也繼道而出者仁而已依仁而行各有定理者義也故動足以包靜而動之本又出於一仁足以包義而仁之本又出於一蓋凡上繫之言極其廣大而下繫之言極其精要若此之類可以槩見也

曰位曰仁曰財曰義

聖人之大寶曰位即崇高莫大乎富貴也曰仁曰財

曰義即備物致用立成器以爲天下利莫大乎聖人
也得富貴之位行聖人之道本仁以爲心明義以立
政然後可以保烝民之生配天地之大故自此以下
以包義氏神農氏黃帝堯舜氏實之皆聖人之富貴
者也

理財正辭禁民爲非曰義

財者百物之總名皆民之所利也理財謂水火金木
土穀惟脩所以利之也正辭謂殊貴賤使有度明取
予使有義辨名實使有信蓋利之所在不可不導之
使知義也禁民爲非謂憲禁令致刑罰以齊其不可
導者也蓋養之教之而後齊之聖人不忍人之政盡
於此三者矣理財則易之備物致用也正辭則易之
當名辨物正言也禁民爲非則易之斷吉凶明得失
外內使知懼也易之事業亦盡於此三者矣而其德
意之所發則主於仁民而已義者仁之見於條理者
也故名之曰義

包義氏章第二

自仰則觀象於天至以類萬物之情其例皆在說卦
篇中可以類推也象以氣言屬陽法以形言屬陰鳥
獸之文謂天產之物飛陽而走陰也土地所宜謂地
產之物木陽而草陰也

十三卦

離之兩目為網罟之象益之上入下動為耒耨之象
噬嗑之明以動為日中為市之象渙之木在水上為
舟楫之象隨之上說下動為服牛乘馬之象小過之
上動下止為杵臼之象此六卦之義皆明而易見其
餘七卦象頗未明今以義推之乾坤相變為六十四
卦此變通之象也豫內坤為闔戶外震為動木此重
門擊柝之象也睽三四互坎為弓兌為上弦離為
兵而麗於止此弓矢之象也大壯以二陰覆四陽為
棟宇覆人之象大過以二陰包四陽為棺槨包人之
象棺槨棟宇皆二木也大過內外卦反對皆為木故
有內棺外槨之象自大過變為大壯并二木於五
二爻故有上棟下宇之象夫以乾金為言於內兌
為決於外書以刀記言契以刀決之故為書契之象

象彖爻

象即卦也卦著全卦之象彖言上下兩卦之材爻貢
六爻之動三者具而吉凶悔吝明矣此章首言包義
觀物制易中言數聖人觀易制物皆尚象之事也至
此乃言尚辭尚變尚占之事而易之四道備矣

陽卦多陰章第三

陽為君陰為民陽卦多陰二民也陰卦多陽二君也
陽畫奇亦一君也陰畫以二奇為耦亦二君也上兩
何也並為問目下文總以君民一說答之

十卦十一爻章第四

十卦以咸九四為主意大抵論感應之一心屈信之一形往來之一氣出入之一機也精義入也乃所以利其出利用出也乃所以安其入自此以下困解噬嗑鼎否皆言利用之事豫復損益皆言精義之事困不利而解利噬嗑初九福而上六禍鼎凶而否吉自一人一事而至於天下之用皆盡於此矣豫言知幾之早復言省過之速損言心之當一益言道之當豫精義入神之功亦盡於此矣

窮神知化

至於神然後能窮神之所由起至於化然後能知化之所由推知化猶知大始之知非萬物生於其手者未能知萬物之始也非萬物生於其身者不能知萬物之機也孔子言知天命子思言知天地之化育皆至乎其地者也凡傍觀仰視遙度臆料者皆未足以言知也

天下同歸而殊塗一致而百慮天下何思何慮

自日往月來至屈信相感而利生焉言物理之同歸而殊塗也自尺蠖之屈至以崇德也言物情之一致而百慮也自過此以往至德之盛也言天下何思何慮也日月同於生明而往來之道則殊寒暑同於成

歲而往來之時則殊其殊者一屈一信也其同者成
 順致利也往者屈也來者信也屈信相感而利生焉
 此三句以解上六句也此所謂同歸而殊塗也自物
 言之尺蠖之屈乃用此以求信也龍蛇之蟄乃用此
 以存其身也自人言之心之精者即其用之利用之
 利者即其德之崇上段猶以彼此相成此段即屈為
 信即信為屈愈入於約矣此所謂一致而百慮也然
 日月寒暑天道之自然者固可以言何思何慮矣其
 在人事則精義所以利其用利用所以崇其德其致
 慮也如尺蠖之求信未可以言无思也其入神也如
 龍蛇之存身未可以言无慮也蓋猶有致有崇有求
 有存也必至於過此以往而入於窮神知化之鄉
 或知而安於德盛仁熟之境乃可以言何思何慮
 此夫子從心之時孟子聖神之境也

諂瀆

諂者本以求福而禍常基於諂梁竇之客是也瀆者
 本以交驩而怨常起於瀆竇灌之交是也易言知幾
 而孔子以不諂不瀆明之此真所謂知幾者矣欲進
 此道惟存察之密疆界素明者能之此所以必歸之
 於介如石者歟

其殆庶幾乎

殆者將也庶幾者近辭也論語曰其庶乎其幾也詩

曰庶幾有臧式飲庶幾皆近辭也此段先立本說言君子以有四知故為萬夫之望然後却以顏子之事為將近之以實其說也夫知彰者眾矣惟君子於微而知其彰知剛者眾矣惟君子於柔而知其剛蓋由用心之精燭理之明是以此欲進此者當自顏子始毫釐絲忽之過一萌於方寸之間可謂微矣而吾固已瞭然而見之可謂柔矣而吾固已斬然而絕之豈容其彰且剛哉此何止萬夫之望真萬世之望也此章內十一爻雖各為一段而意皆相貫此爻尤與

立爻文意相關

化醇 化生

天地之交合萬物而同生故曰化醇萬物之交各成其類故曰化生

民不與也

危以動則民不與黨與之與也 无交而求則民不與取與之與也

易以語 懼以語

以易對懼則義可見矣直者其語易曲者其語懼乾之所以易者以其直也

乾坤易之門章第五

此章專論易之彖辭易不過乾坤二畫乾坤即陰陽剛柔也六陰九陽以象其德故可以通神明所有之

德奇剛耦柔以定其體故可以體天地所具之物神明即天神地明也神明以德言天地以形言凡易之辭其稱名取類千彙萬狀大要不越於二者而其所繫辭之意則為世衰道微與民同患不得已而盡言之爾此斷辭之所以作也斷辭即彖辭也彰往察來微顯闡幽易之道也開而當名辨物正言彖之功也其所命之事名極其當故玩其名即可以知其事其所取之物象極其辨故觀其象即可以明其意其吉凶利害之言極其正故誦其言即可以決其效因民之疑而未問也以是告之則足以濟其可否之決而定其吉凶之應矣

三陳九卦章第六

此章亦論彖辭凡彖辭之體皆先釋卦名次言兩卦之體末推卦用故此章之序亦然以為觀彖者之法也獨取九卦者擇其切於憂患者言之以見作易之意專為與民同患也

初陳

此一節釋卦名之義如彖之曰同人曰大有之類也履德之基復德之本井德之地三者頗難分今略釋之基猶築室之基貴其實也人以踐履為實有實行然後德可積而崇也故曰履德之基也本者物之所從生也復者陽之始生乾之元善之端人心發見之

初也故曰復德之本也地體本靜而其生不窮井道似焉故曰井德之地也困足以驗已之實德故為德之辨巽能曲制事宜故為德之制此兩句義稍晦故亦釋之

再陳

此一節釋卦之兩體如彖之險而止險而健之類也履和而至即允說而乾健也說故和健故能至徒和而不健者不能至也復以一陽在五陰之下可謂微矣而能動而自復不為眾陰之所迷故雖小而辨於物恒非執一而廢百也日月之往來四時之變化代明並育而不相厭此其所以能久也風之所至物无不舉而穴不見其迹巽以行事者亦然故雖稱而隱稱即稱舉稱揚之義此九句皆以兩字相反成文若作稱物之稱則與上八句悖矣

三陳

此一節推卦之用如彖之聖人以順動聖人以神道設教之類也井以辨義此句未明亦當以彖辭解之改邑不改井則能居其所也往來井井則能遷以及人也居則不改遷則不窮處已及人各極其當則可謂能辨於義矣三陳之中皆有辨字其一曰困德之辨辨於已也其二曰復小而辨於物辨於人也其三曰井以辨義人已之間兩極其辨也

周易卷之四

易不可遠章第七

此章專論易之爻辭易之為書也不可遠其為道也
 屢遷此二句一章之大旨也自變動不居至惟變所
 適言屢遷也自出入以度至道不虛行言不可遠也
 書指所繫之辭辭出於聖人人所當玩而行也故不
 可遠道指六爻言之六爻之變不可勝窮也故屢遷
 惟其屢遷也故虛而无常不可為典要惟其不可遠
 也故有度有方有典有常而不可虛是故循其出入
 往來行止久速之度則作內作外之事皆在所當戒
 辨其凶咎災眚傷嗟惕厲之所從來則有人无人之
 時皆在所當敬蓋所命之辭隨道而立周旋曲折皆
 有定向苟非誠敬率理之人不能信受而曲從也方
 其率之也則謂之辭及其行之也則謂之道辭之所
 指即道之所遷也人能循其不可遠之理則屢遷之
 道得矣

原始要終章第八

此章亦論爻辭凡畫卦之法必始於初爻終於上爻
 然後成一卦之體至論其所畫之爻則或陰或陽隨
 其時物之宜未始有定體也初方出門禍福未定故
 其辭多擬議上已覩其成禍福判矣故其辭多決定
 若夫雜貴賤之物具陰陽之德而辨其德與位之當
 否則備於二三四五也物指位言之下章爻有等故

曰物正解此物字居猶舉也言本末之與中爻雖各不同然攷其存亡吉凶則六爻舉可知也何必以中爻為限哉使智者觀之則止用卦辭亦可得其大半又何必以六爻為限哉此下再論中爻之例功者德也物者位也譽懼功凶者其是非也此四者皆以位為重也然柔不利遠而利中剛无遠近中偏之閒柔在貴而危剛在貴而勝則又以德為重也雜物撰德之法亦略見於此矣

廣大悉備章第九

此章專論六爻者非他三才之道也言聖人所以兼三才而兩之者非以私意傳會六爻也三才之道自各有兩不得而不六此即說卦所言陰陽剛柔仁義也爻有等者初二三四五上也物相雜者初三五與二四上陰陽相閒也文不當者九居陰位六居陽位也此即說卦所言分陰分陽迭用柔剛也

末世盛德章第十

此章專論辭而以危懼為主慢易為戒即易不可遠章之意也彖辭爻辭皆成於周故論彖辭則言衰世言中古論爻辭則言殷周皆指文王周公言之

知險知阻章第十一

自夫乾天下之至健也至成天下之亶亶者皆言乾坤之知能自變化云為至聖人成能皆言聖人之知

能自此以下至章末皆以象變與占辭推演聖人之
知能也能研諸侯之慮王弼略例作能研諸慮

乾坤之知能

乾即奇也一於剛故至健坤即偶也一於柔故至順
一於剛故常易直而无所思一於柔故常簡靜而无
所為易與險相反惟中心易直者為能照天下巖險
之情即所謂通天下之志也簡與阻相反惟行事簡
靜者為能察天下煩壅之機即所謂成天下之務也
阻者填壅隘塞之狀險惡不同此二者奇耦之所知
也惟其知之明如此故能道占者之心而使之說能
因占者之慮而為之研說其心故能定其吉凶之期
研其慮故能成其亶亶之事亶亶者方來而未已之
意言事之日生日至者也吉凶者言行之報也亶亶
者言行之積也此二者奇耦之所能也易之三百八
十四爻不出於奇耦二物而已

聖人之知能

云為即言動也人之言動即易之變化也故曰變化云
為自此以下四句即上繫之四道也云為即尚其辭
尚其變也象事占事即尚其象尚其占也精於變化
云為則知動之微見吉之先有擬議之功无諂瀆之
禍故曰吉事有祥即中庸所謂至誠之道可以前知
見乎著龜形乎動靜也此以辭與變體之於身也即

著

乾之知險也精於觀象則可以知制器之理如上文
十三卦之聖人是也精於占卜則可以知方來之事
如上文无遠近幽深遂知來物者是也此以占與象
措之於事也即坤之知阻也此二者聖人之知也天
地有自然之奇耦而不與聖人同憂聖人象其奇耦
而致其用以成作易之能事此聖人之能作於上者
也即乾之始物也明與人謀而成其事業幽與鬼謀
而定其吉凶雖百姓日用而不知者亦皆與聖人以
為能此聖人之能著於下者也即坤之成物也此二
者聖人之能也

以象變占辭推演聖人之知能

八卦即六十四卦也八卦以象告謂卦爻之以象示
人也爻彖以情言謂繫辭之以言諭人也剛柔雜居
而吉凶可見此再言象之所以示人者明也變動以
利言吉凶以情遷此再言辭之所以諭人者殊也自
彖辭觀之卦體本以變動而成故彖辭專言其變通
之利如柔來而文剛分剛上而文柔之類是也雖睽
蹇明夷至不美之卦其彖皆有所利蓋其初皆因窮
而變變而成卦則以成卦者為利故曰變動以利言
自爻辭觀之據逐爻之情而處事則吉凶皆異於本
彖矣故有在彖為主爻而在本爻則為凶者如震之
九四震驚百里可為祭主而在本爻則為泥而未光

之類是也故曰吉凶以情遷言視彖之本辭則為遷
易也自此以下皆言吉凶以情遷之事而以六爻之
情與辭明之吉凶悔吝利害之三辭分出於相攻相
取相感之三情而總屬於相近之一情由是觀之禍
莫多於相近人莫難於相近也此四相者言爻之情
也下六辭者爻之辭也命辭之法必各象其爻之情
故觀其辭可以知其情自四情言之可以見聖人之
知險知阻矣自六辭言之可以見聖人之能說諸心
能研諸慮矣故曰此以象變占辭推演聖人之知能
也

乾坤 八卦

凡繫辭之稱乾坤即奇耦二畫也乾純於奇坤純於
耦故例以乾坤稱之凡繫辭之稱八卦即六十四卦
也八卦更相上下變為六十四卦故例以八卦稱之
其言伏羲始作八卦者亦謂六十四卦也有八卦則
有六十四卦夫人而能重之也何必文王哉

吉凶 悔吝 利害

利害者商略其事宜有利有不利也悔吝則有迹矣
吉凶則其成也故總而名之曰吉凶相感者情之始
交故以利害言之相取則有事矣故以悔吝言之相
攻則其事極矣故以吉凶言之遠近愛惡情偽姑就
淺深分之若錯而綜之則相攻相取相感之人其居

皆有遠近其行皆有情偽其情皆有愛惡也故末章
總以相近一條明之近而不相得則以惡相攻而凶
生矣以偽相感而害生矣不以近相取而悔吝生矣
是則一近之中備此三條也凡爻有比爻有應爻有
一卦之主爻皆情之當相得者也今稱近者止據比
爻言之反以三隅則遠而為應為主者亦必備此三
條矣但居之近者其吉凶尤多故聖人槩以近者明
之

六辭

六辭之中吉一而已躁叛疑誣失居其五猶吉凶悔
吝之分吉居其一凶悔吝居其三也叛非叛逆之叛
但背實棄信者皆是也言與實相叛故慙吉者靜躁
者動叛者无信疑者不自信誣者敗人失守者自敗
皆相反對也守謂其所依據吳王失國故辭屈於晉
夷之失對故辭屈於孟子皆失其所據也以類推之
艮吉也震躁也兌叛也巽疑也坎喜陷為誣善離喜
麗為失守人情大約不出於六者蓋仁者默勇者謹
能言者寡信善巽者少決智人多險文士罕守剛柔
之變盡於此矣

上繫 下繫

上繫鋪敘易道之廣大而終於德行之成自博而約
也下繫指示爻象之精要而極於辭情之辨自本而

末也

周易玩辭卷第十四

後學 成德 校訂

小林克孝
木村蔚 同校

周易玩辭卷第十五

說卦

江陵 項安世 述

幽贊神明章第一

生著

生著謂初立用著之法神不能言以著言之所以贊神出命故謂之幽贊神明即大衍所謂佑神也凡著必藏於廟中人即而筮焉示受命於神也

倚數

始終中之三數皆乾之所為也坤則隨其所至兩之而已乾有一畫坤兩之為一耦乾有二畫坤兩之為

二耦乾有三畫坤兩之為三耦有乾畫則坤能兩之
乾之所无坤不能生也故曰地道无成而代有終也
又曰乾知大始坤作成物又曰成象之謂乾效法之
謂坤皆參天兩地之意也倚者依之以立數也三奇
為陽畫兩其三以為陰畫三畫為初卦兩其三以為
重卦此畫數之參兩也參三以為老陽兩三以為老
陰二兩一參以為少陽二參一兩以為少陰此策數
之參兩也凡數皆自參兩而出

立卦生爻

坤一變為震再變為坎三變為艮乾一變為巽再變
為離三變為兌凡卦皆因三氣之變而言也陽氣不
可見則畫為剛爻以發之陰氣不可見則畫為柔爻
以發之凡爻皆用剛柔之形以發揮二氣之變也陰
陽以氣言剛柔以形言下文分陰分陽迭用柔剛意
亦同此

道德理義性命

道即天之命德即人之性義即地之理也和順於道
德而理於義窮理盡性以至於命此兩句反復互言
也易之奇耦在天之命則為陰陽之道在人之性則
為仁義之德在地之宜則為剛柔之理和順於道德
而理於義言易之所能也故自幽而言以至於顯此
所謂顯道也窮理盡性以至於命言易之所知也故

自顯而言以至於幽此所謂神德行也按上文既言
著數卦爻則此二句須當於爻辭彖辭言之歟

性命之理章第二

此論易之爻也分而言之理與性命為三合而言之
仁義之性即陰陽之命陰陽之命即剛柔之理故總
而稱之曰性命之理天地人三也陰陽剛柔仁義皆
兩之也言其道之至謂之三極言其質之定謂之三
才六畫成卦則三兩相比六位成章則一陰一陽相
間也

天地定位章第三

此論易之象也易之象有二有先天之象有後天之
象此一章自天地定位至八卦相錯言先天之順象
也自數往者順至坤以藏之言先天之逆象也下一
章自帝出乎震至曰成言乎艮言後天之時位猶上
文之順象也自萬物出乎震至既成萬物言後天之
化氣猶上文之逆象也

天地定位 八卦相錯

先天之法據太極始分之初因兩儀以生八卦也八
卦既成按而數之天地定位乾正南坤正北也山澤
通氣艮西北兌東南也雷風相薄震東北巽西南也
水火不相射離正東坎正西也天地以上下直對水
火以東南橫對雷風山澤以四角斜對八卦相錯祭

來

來

然有倫夫人而能數之也然易主知來非逆數不足以知來故此下却言逆數之事

數往者順知來者逆至坤以藏之

數往者順以指上文即卦以藏往也知來者逆以指下文即著以知來也是故易逆數也此一句以起下文八句也上文即據八卦已成之後對而數之天上地下日東月西山起於西北澤鍾於東南雷盛於陽方風盛於陰方其序順而理明故曰數往者順下文則據八卦始畫之初畫乾於左畫坤於右左方之畫從下數上自震離兌而至於乾則下文之雷日兌乾也右方之畫從上數下自巽坎艮而至於坤則下文之風雨艮坤也左右對畫而上下逆生故曰知來者逆非聖人於順之外別為逆象也方畫而逆既成而順此之逆象即上文之順象凡揲著之法亦以左右相逆而成象也此八句半言造化半用卦名者示引造化以釋卦名也

定位通氣

八卦雖八實則陰陽二字而已言其位之上下則為天地言其氣之蓄洩則為山澤言其聲勢之發則為雷風言其情性之真則為水火是故位雖定而氣則通勢雖相薄而情不厭明本一物也

帝出乎震章第四

後天之序據太極既分之後播五行於四時也震巽
二木主春故震在東方巽東南次之離火主夏故為
南方之卦兌乾二金主秋故兌為正秋乾西北次之
坎水主冬故為北方之卦土王四季故坤土在夏秋
之交為西南方之卦艮土在冬春之交為東北方之
卦木金土各二者以形王也水火各一者以氣王也
坤陰土故在陰地艮陽土故在陽地震陽木故正東
巽陰木故近南而接乎陰兌陰金故正西乾陽金故
近北而接乎陽其序甚明而世之言後天者或未之
思也

帝出乎震 故曰成言乎艮

自帝出至成言皆以人事喻之故不言天道而言帝
也天道始開上騰下降如夙興臨朝皆絜齊而後相
見既相見而後各役其力以致其養小大並作不能
自休皆所以自養也故曰役又曰養養道既成人樂
其樂而利其利故曰說言說極而衰死生將分故戰
此日將入之時也既戰而僊力竭氣歸故曰勞又曰
歸此夜寐之時也勞主僊竭而言非謂興作也興作
之勞則致役者當之既寐而休勞者復蘇竭者復作
終與始之所相會也故曰成言此將旦之時也

絜齊

味絜齊之義似當音齋然古之齋者亦以齊不齊為

義則不必改音也

坤也者地也兌正秋也

坤王季夏義在中央故言地而不言西南兌以物成為說故言秋而不言西皆取義之便亦以例餘卦也

陰陽相薄也

陰自午至亥積為純坤而乾之純陽治焉乾坤同位是以相薄也雷風相薄義亦同此震與巽皆治於木位也

說言成言

古語謂交惡者為有違言交好者為有成言春秋楚遣黑肱成言於晉晉遣向戌成言於楚此章說言成

言即此類也秋時人有所收物有所成小大熙熙故

於是乎有說言良當終始之會如兩國之交故於是

乎有成言兌為口舌艮有伏兌皆得用言字此章文

義與彖者言乎象爻者言乎變之例不同彼解彖字

爻字此非解說字成字不可以言字屬下文也

神也者妙萬物至既成萬物也

上陳八卦辨其分治之迹此引八物明其氣化之神

惟艮獨不言山者崔憬曰山於終始萬物之義不若

艮字之明也不言乾坤者乾主變坤主化言能變化

則乾坤備矣此虞翻說也

說萬物潤萬物

澤不為潤而為說者潤者氣之濕而在內者也說者色之光而在外者也季夏為土而兌承之故澤者土之餘氣也潤氣上浮而光溢於外故說而可愛若潤物之功淫液而深長則惟水足以當之傳曰車甚澤光可以鑑則澤者光說之名爾

水火相逮雷風不相悖山澤通氣

動撓燥說潤盛皆據後天分治之序而相逮不相悖通氣變化復據先天相合之位者明五氣順布四季分王之时无極之真二五之精所以妙合而凝者未始有戾於先天之事也苟无此章則文王為无體伏羲為无用矣故讀易者於此不可不深玩也相逮與不相射相薄與不相悖皆互言也

然後能變化既成萬物也

先天之首以天地山澤雷風水火為序後天之末乃自水火雷風山澤天地倒而言之彼言乾坤之用成於坎離此推坎離之功歸於乾坤也

乾健也章第五

此論易之占也自此以下皆以陰陽純卦及初中終爻為序蓋以變卦之說言之又非上文先天後天之序也此章先以八字斷八卦之德以定其本義其下三節乃以物以身以家依八德之類而分主之使占者用之以知來物也

乾健也 至兌說也

此以八德擬八卦也所謂神明之德萬物之情皆萃於此八字矣乾純剛也故稱乎健坤純柔也故稱乎順陽在陰下則動在陰中則陷在陰上則得其所而止矣皆君子之德也陰在陽下則入而伏在陽中則麗而出在陽上則說而見於口舌之間皆小人之德也

健順

動陷止皆屬健入麗說皆屬順凡物健則能動順則能入健順其體也動入其用也健過順則陷焉順遇健則麗焉陷麗者其勢也健者始於動而終於止順者始於入而終於說陽之動志於得所止陰之入志於得所說止說者其志也

乾為馬 至兌為羊

此以八物擬八卦也健者為馬順者為牛善動者為龍善伏者為雞質躁而外汚者為豕質野而外明者為雉前剛而止物者為狗內很而外說者為羊

馬牛

造化權與云乾陽物也馬故蹄圓坤陰物也牛故蹄折陽病則陰故馬疾則卧陰病則陽故牛疾則立馬陽物故起先前足卧先後足牛陰物故起先後足卧先前足安世按天文馬於辰為午於宿為星直一陰

與

之月陽生於陰也馬性本陰故雖健而能順行牛於辰為丑於宿為牛直二陽之月陰生於陽也牛性本陽故雖順而善鬪

馬

言馬者三卦乾震坎也震乾之初爻坎乾之中爻皆乾類也馬之健在足故震馬多善至坎下柔則蹄薄而曳矣艮之健全在上故為狗而不為馬

龍

震東方也東方七宿有角有尾謂之蒼龍又十二支以辰為龍宿直角亢角為蛟亢為龍皆震位也翼為蛇軫為蚓者翼軫主巳亦震之餘氣也

雞

酉為雞於宿直昴蓋金畜也而王巽者巽位在巳金王於酉而生於巳也九家易曰風精為雞正巽之畜也

豕

坎正北方之卦也亥為豕於宿直室正水畜也故主坎坎為隱伏豕所居也易之豕象皆取諸豕所以探索隱伏也

雉

離南方之卦也南方七宿謂之朱鳥有味有翼而无尾故又謂之鶉鳳與鶉皆火畜也獨取雉者鳳全陽鶉全陰也凡走類皆屬陰凡飛類皆屬陽鶉雉草伏

野走而能卑飛皆陰之附乎陽者也而雉得陽為多故其性介其色文埤雅云雉不能遠飛高不過一丈長不過三丈故高一丈長三丈為一雉此雉之陰也書稱雉為夏翟以其色備五采尾至夏則光鮮此雉之陽也雉交蛇蛇化雉者已與午皆朱鳥之次也雉化蜃雀化蛤者內肉外殼皆離之象也雉於宿直胃與巽雞同直者亦蛇雉之義歟

狗

戌為狗於宿直婁西方之宿也而主艮者狗火精也艮位在寅火墓於戌而生於寅故虎之生子為狗也子夏曰斗主狗斗止而動艮之象也九家易曰艮生斗故犬三月而生斗行十三時而日出故犬十三日而開目斗屈故犬卧屈斗行四匝故犬夜繞室火精畏水故犬鬪以水沃而解

羊

未為羊於宿直鬼南方之宿也而主兌者金生於土也土王則金生故庚伏必於建未之月也又坤之三陰巽為初爻直已離為中爻直午坤為純卦直申則兌為上爻正當承未之氣也羊屬土故土之怪為羴羊土生金故有角而能觸

乾為首至兌為口

此以身之八體擬八卦也首會諸陽屬乾腹藏眾陰

屬坤足主下六經為震手主上六經為艮耳輪陷內為坎目睛射外為離巽下開為戩兌上開為口朱子發曰足動股隨雷風相與也耳目通竅水火相逮也口與鼻通山澤通氣也

耳目

人覺則神在目寐則神在耳故覺則用目而視離日主晝也寐則用耳而寤坎月主夜也坎陽陷於陰故耳居陰而能聽離陰麗於陽故目資陽而後視

艮為手

李椿年侍郎自號逍遙子作周易傳曰一身之榮衛還周會於手太陰一日之陰陽曉昏會於艮時故艮

時在人其象為手余以醫書攷之信然按十二經之

脈其始從中焦注手之太陰肺之府手之陽明大腸脈

注足之陽明脾之府足之太陰脾脈太陰注手之少陰心之府手之

太陽心之府太陽注足之太陽腎之府足之少陰腎脈少陰注

手之厥陰心包手之少陽心包之府少陽注足之少陽肝之府

足之厥陰肝脈厥陰復注手之太陰常以平旦為紀平旦

為寅艮之位在於焉則李氏之說信矣

乾天也至謂之少女

此以家之八位擬八卦也純陽為父純陰為母陰陽在初者為長男長女在中者為中男中女在末者為少男少女男之初也陽精在下中交於陰末則陽上

升而男道絕矣女之初也陰血在下中交於陽末則陰上行而女道絕矣

乾為天為圜章第六

上章合八卦為一而分德物身家以為四類此章復合四類為一而分八卦以為八門所以反覆推廣象類使之明備以資占者之決也

乾

乾自天道言之則在巳極陽之月也自地道言之則在亥極剛之地也極陽故為大赤火之盛色也極剛故為寒冰水之勁氣也乾道大而无極惟天足以盡之運而无極惟圜足以盡之故以一象為首句也在

國則君在家則父皆物之无也玉言其純粹精也金言其剛而能變也其上極而貞則為木果此乾在亥之時也故為末句艮為果蔬亦是意也為良馬則馬之德莫如焉為駁馬倨牙食虎豹則馬之力莫如焉為老馬則智之最高者也為瘠馬則筋骨之至峻者也凡乾之象皆取其健而為首者言之閩人鄭少梅東鄉曰圜者數之本果者木之本也

乾逸象為龍為衣為直為言

此荀爽九家逸象也他卦倣此為龍震之健也為直巽之躁也為言兌之決也震之龍巽之繩直兌之口舌皆以乾爻故也乾為衣上服也坤為裳下服也

坤

朱子發曰麻葛芋曰布余謂古者泉貨為布能隨百
物之貴賤而賦之坤之象也金能熟百物乾生而坤
熟之也吝嗇其靜之翕均其動之闡也陶人制物之
形者謂之均亦此義也對天言之則坤為地就地之
色言之則坤為黑黑者幽陰之色也不言黃者黃者
坤之離玄者乾之坎皆中爻之色也若論其極則乾
正為赤坤正為黑故先天圖乾南而坤北也自萬物
言之坤皆為母就牛言之又為子母者為少為牝為
孕育為隨順兼數義也與主於方柄主於執皆與乾
圖相反與加大字則又取其載之廣也乾質故坤
乾一故坤衆乾馬老瘠故坤牛牯犢明少且肥皆相
反也地之黑者其稼亦肥

坤逸象為牝為迷為方為囊為裳為黃為帛
為漿

曰牝曰迷曰方曰囊曰裳曰黃皆見本卦繇辭帛即
文也又乾為蠶精而出於震至巽離而為絲至坤而
成帛也酒主陽漿主陰故坤為漿坎震為酒皆乾之
陽也

震

為雷為龍為決躁為善鳴為作足為健皆動之象也
為大塗為長子為蕃鮮皆出震之象也為花敷為蒼

來

箕竹為萑葦皆蕃鮮之物也蒼筤青也震之本色也
玄黃天地之色也乾坤初交而生震故具父母之氣
焉馬與的皆巽之色也震巽同生故有巽之氣焉於
足則白在後左於顙則白在前首左足者震之本象
也巽之生在其後故為後足白首者乾之象也乾之
初爻往而生震其上二爻遂成巽象巽在其上故為
顙白也作足者前後各一蹄舉也今人謂之虛立皆
一陽在下之象也反生者死而復生一歲再熟之稻
也一陽動於下有來復之象焉蒼筤萑葦二物下盤
固而上虛脆亦陽在下之象也其究為健者乾之始
也為蕃鮮者坤之生也震為乾坤之長子故其色玄
黃以其受氣之初言之也其究為健為蕃鮮以其成
功言之也

龍字專字

震為龍虞翻謂當為駝蒼色也朱子發謂當為狷東
方尾星也其說皆不可從震為專李鼎祚云本作專
延叔堅說為專大布也安世按釋文引王肅于寶說
皆以專為花敷則字之為專久矣古文花字為華為
莠為敷皆音敷

震逸象為王為鵠為鼓

為王者帝出乎震也與長子同鵠古鶴字為鵠為鼓
皆聲之遠聞者也與雷同鵠色正白與鬲的同

巽

木曰曲直巽入之象也木根巽入於地地氣亦巽入於木故風與氣臭皆與木同象也為繩直為工為長為高為近利市三倍皆巽者之功也繩以曲而制直工以曲直成器物之長者高者皆巽積而不自知市人之謀利者亦巽入而人不知也為進退為不果皆巽者之性也人柔則多疑剛則多決故巽疑而震決為白為寡髮為廣顙為多白眼者巽者之色也萬物至巽而甲盡脫故為絜而齊繩直其齊白其絜也宜髮者白髮也虞翻謂馬君不當改宜為寡然寡亦脫髮之象與廣顙同類也宜髮廣顙者變坎上爻水不

上潤故不成血盛之髮也多白眼者遷離中爻於下故不成中虛之眼也宜髮者肺之風白眼者肝之風也震究為健巽究為不順者君子之剛其極為健小人之柔其極為躁此陰陽之所以分也觀坤上六之戰則躁可知矣

巽逸象為揚為鶴

巽稱而隱稱即揚也揚子曰巽以揚之鶴水鳥能知風雨者詩曰鶴鳴于垤朱子發曰震為鶴鶴陽禽也巽為鶴鶴陰禽也

坎

坎勞卦也溝瀆隱伏矯輮弓輪為通為盜皆事之勞

輿

者也矯者矯曲而使之直輶者輶直而使之曲弓與輪皆矯輶之所成也與之多眚馬之下首亟心薄蹄而曳人之加憂心病耳痛皆勞象也陽陷於陰中水行於地中可謂曲而勞矣月者天之水也血者人之水也盜之潛行有水之象月行於夜亦盜之象也陽萌於地中為赤及其純也則為乾之大赤美當馬之中者為脊及其純也則為乾之良馬輿屬坤坤陷故多眚馬屬乾乾陷故首下蹄屬震陽不在蹄故為薄為曳仰不為乾之首俯不為震之蹄而獨當脊與心故為美脊為亟心在內則心為中在外則脊為中木屬巽天

坎之象為宮為律為可為棟為叢棘為狐為蒺藜為桎梏

棟

宮與穴同象皆外圍土而內居人陷也隱伏也陽在中也五聲之宮亦陽在中也律者法也水能平準故為法十二律亦法度之所從出也為棟近於律為可近於通水之氣隨萬物之大小皆能可其中而足焉而水之形則能相地勢之高卑而為之平此可與棟之分也叢棘狐蒺藜桎梏皆物之險而能陷者也棟字疑當為棟棟在屋中有陽之象焉大過肖坎故為棟逸象多出於繇辭之文此字恐取於大過也

棟

火日電乾槁皆離之性也甲冑戈兵大腹鼈蟹羸蚌
龜皆離之形也甲冑中虛戈兵上銳虛其形銳其性
也鼈蟹抱黃內坤也羸蚌龜之殼能開能閉外乾也
坎為血卦水之潤也離為乾卦火之燥也陸德明訓
科為空則中空而上槁也空者其形槁者其性也橫
渠先生曰科上槁附且燥也則謂其科上而槁蓋以
枝榦之間為科上也坎離者乾坤之精氣也乾為首
故坎為下首坤為腹故離為大腹離非能大於坤也
大腹下首皆疾證也

離逸象為牝牛

予謂荀氏之家逸象多取於繇辭者若離之牝牛豈

不信哉

艮

大而為山微而為小石皆堅而止者也為徑路為門
闕二物皆有行有止成始成終之義也在物為果蓏
在人為閣寺皆氣之止於外者也為指義與堅多節
同虞翻謂狗當為拘亦多節之類也為狗為鼠為黔
喙之屬皆剛之在前者也黔玄色也亦陽在前也程
迥謂黔東北方之色青黑雜也乾純陽故但為木果
艮一陽二陰故為木之果又為草之蓏震為藪為蕃
鮮草木之始也艮為果蓏草木之終也果蓏能終而
又能始故於艮之象為切坎陽在中故為堅多心艮陽

在外故為堅多節離中虛故為科上槁皆得巽木之一端者也

艮逸象為鼻為虎為狐

艮為山鼻者天中之山也艮主寅虎寅獸也故艮為狗虎之子亦為狗坎為狐取其心之險也艮為狐取其喙之黔也

兌

羊虞氏作羔鄭氏作羊皆訓為女使然則妄也羊也少女也皆女之末者也為巫與口舌同陰在下為股在中為大腹在上為口舌巫以口舌為官者也毀折附決與剛鹵同剛鹵之地不能生物兌為金為秋皆決折之氣也鹵者水之死氣也坎水絕於下而澤見於上則足以為鹵而已矣物之相附者至秋而盡決陰在陽中為附二陽下而一陰上則附者決矣此自離而兌之序也然震之本志已為決躁但至離而附故未決耳至兌則毀折之矣雖欲復附得乎夬之象類兌故亦為決

剛鹵

兌為澤澤者水草之所鍾最能說物者也乃為剛鹵而无生物之功何哉蓋身之潤者為汗汗出則涼物之潤者為澤澤見則枯今天地之鹵者非不潤也暫燠而乾已而復潤天下之潤者莫久焉然而不能以

生物則以其潤氣之在外也故惟藏於中者足以為水為血為月而為滋潤流通之本而其見於外者其上則甘而為露而露之凝也為霜其下則醎而為鹵而鹵之凝也為鹽二者皆殺物之具也是故情之悅者不者其心之憂坎足以開天一之源而兌為天下之賤女聖人之意深矣鄭少梅謂剛者出金鹵者出鹽雖不生五穀而寶貨興焉此天地之仁也然子以為此亦末作之象也凡兌之象皆屬末口舌者行之末妾婢者女之末金寶者利之末也

予

兌逸象為常為輔頰

為輔頰即古之類也為常朱子發以為當屬坤

簡在此然予按晁以道古易常即古文裳字若然則

今坤之逸象既有裳矣兌之為常意者其為商之誤

與輔頰字出咸卦商字出兌卦

卦象異同

乾為父坤為母震為長子巽為長女離為中女兌為少女皆見於象而中男少男獨不重見乾為馬坤為牛震為龍艮為狗兌為羊皆見於象而巽雞坎豕離雉獨不再出巽為躁卦坎為血卦離為乾卦而五卦皆不稱卦震究為健為蕃鮮巽究為躁而六卦皆不稱究蓋互相例也

周易玩辭卷第十五

後學

成德

校訂

周易玩辭卷十五

七

鈴木夔
田本信
小林克孝
全校

周易玩辭卷第十六

江陵項安世述

序卦

上經三十卦

易之稱上下經者未有攷也以序卦觀之二篇之合斷可知矣

屯者盈也屯者物之始生也

屯不訓盈也當屯之時剛柔始交天地絪縕雷雨動蕩見其氣之充塞也是以謂之盈爾故謂之盈者其氣也謂之物之始生者其時也謂之難者其事也若屯之訓則紛紜盤錯之義云爾

需者飲食之道也

需不訓飲食也人之所需飲食為急故以需為飲食之道也需乾下坎上陽為穀實而水氣上蒸亦有釀酒饗食之象焉

物畜然後有禮故受之以履

履不訓禮也人之所履未有外於禮者外於禮則非所當履故以履為有禮也履上天下澤亦有禮之名分焉晁以道曰王弼略例所引有履者禮也一句但誤以為雜卦爾

以喜隨人者必有事蠱者事也

蠱不訓事蓋者壞也物壞則萬事生矣事因壞而起故以蠱為事之无如人之亡謂之事故也以喜隨人者必淪昏以壞故雜卦曰豫怠又曰隨无故也怠則不憂无故則无所修飭萬事之壞皆起於怠與隨所謂荒於嬉毀於隨者此之謂也方其隨也自以為无故也孰知多事之端實肇於此乎聖人斷之曰必有事其辭切矣

臨者大也 豐者大也

臨不訓大臨者以上臨下以大臨小凡稱臨者皆大者之事也故以大釋之若豐者大也則豐真訓大矣是以六十四卦之中有二大兩不相妨焉
比必有所畜 有无妄然後可畜

因此而畜以情相畜者也故謂之小畜有无妄而畜以道相畜者也故謂之大畜鄭康成本云有无妄物然後可畜

物畜然後有禮 物畜然後可養

小畜者畜之初有夫婦父子君臣上下禮義方有所錯也大畜者畜之終天地之間物莫不備故養道足此周之禮樂庶事備之時也

需者飲食之道也 頤者養也

需當物生之初如兒之須乳苗之須溉其養之之道微矣故曰飲食之道也頤當物生之極萬物交致其食如天地之養萬物聖人之養萬民如是而後可以謂之養故曰養也

不養則不可動 震者動也

物極則老不可復動如衰老之人得養而後能動動氣雖存本末弱矣此所以為大過也此動字與上文畜字相應畜者止也已止而動者欲滅之明此大過之所以入於坎也若震之動則陽之始出明之始生其力方壯乃可動之時也故先動而後止

受之以坎離

天地之精氣化生萬物其始也盈滿於天地之間及其終也養之極動之過則復歸於坎離之中月魄下降為坎日魂上升為離故受之以坎離者各還其稟

賦之初也此即乾之元亨利而復歸於貞也
序不言咸

玉昭素本云離者麗也麗必有所感故受之以咸咸者感也

下經三十四卦

上經言天地之生萬物以氣而流形故始於乾坤終於坎離言氣化之本也下經言萬物之相生以形而傳氣故始於咸恒終於既濟未濟言夫婦之道也

男女夫婦父子君臣上下禮義

男女配合而有夫婦夫婦化生而有父子父子衆則有主有屬故有君臣君臣立則人治洋於是以時刻

之相先而定長幼以等級之相臨而分貴賤而上下生矣上下既真則拜趨坐立之節形而宮室車旗之

制設其行之必有文是以謂之禮其辨之必有理是以謂之義然則禮義者非能制為人倫也有人倫而

後禮義行於其間爾故男女夫婦父子君臣上下皆謂之有而禮義謂之錯明乎此可以知禮義之本矣

物不可以終遯故受之以大壯

壯與遯相反遯於義為退則大壯似於進矣然而大壯不得為進而雜卦又曰大壯則止何也蓋大壯之義似進而未進似止而非止蓄材待事養銳積力以止為進者也故序卦不訓謂其難以字訓而可以意

曉也孟子曰我善養吾浩然之氣其為氣也至大至剛以直養而無害則塞乎天地之間其大壯之事乎

晉者進也 漸者進也

晉者明出地上進而明也徒進不足以盡之漸者山上有木以漸而進者也漸者進之方而漸亦非進也凡若此類皆取其大意以明卦之序非以卦義為盡於此也

蹇難也

凡言屯者皆以為難而蹇不稱難者卦皆有坎也然而屯動乎險中則誠行乎患難者也蹇之見險而止則但為其所阻難而不得前爾非患難之難也故屈屯者必以經綸濟之而遇蹇者則待其解緩而後前其難易固不侔矣

決必有遇

決者相分別也遇者相會合也物有分必有合故曰決必有遇

姤者遇也

陽之長也人以為君子之當然故曰復如人之復常也陰之長也人以為小人之天幸故曰遇如人之遭遇也故彖與雜卦皆曰柔遇剛也小人得君亦其運之遭爾彼豈興行之物哉

聚而上者謂之升

升主騰上而言徒上不足以擬之故曰聚而上者謂之升如雲之升煙之升魂氣之升皆聚而上者也若象之地中生木爻之升階則但以上為升爾此序卦之所以為有功於發明也

物相遇而後聚比必有所畜物相遇而聚者彼此之情交相會也故謂之萃以衆言之也比而有所畜者係而止之也故謂之畜自我言之也畜有止而聚之義聚者不必止也

進必有所傷 進必有所歸

晉之義不止於進乃進而明也明之極必至於无徒故其進也必有所傷漸之義不急於進其進以漸故得其所歸也

與人同者物必歸焉故受之以大有 得其
所歸者必大故受之以豐

物皆歸我我奄而有之能有大者也舜禹之有天下是也物得所歸其聚必大能致大者也天下之歸湯武是也此接上文進必有所歸言之也

窮大者必失其居

秦階是也

入而後說之 說而後散之

入之情相拒則怒相入則說故入而後說之也憂則氣結說則氣散故說而後散之也

節而信之 有其信者必行之
有其節者必能守之以信自恃其信者其行必果而
過於中有其信猶書所謂有其善之有言其以此自
負而居有之也

大過受以坎 小過受以既濟

大過則踰越常理甚矣故必至於陷小過則或可以
濟事故有濟而无陷也大過訓動小過訓行明過皆
經越之義非過失之過矣

既濟未濟

坎離之交謂之既濟此生不窮之所從出也而聖
人猶以為有窮也又分之以為未濟此即咸感之後
繼之以恒久之義也蓋情之交者不可以久而無
故必以分之正者終之人心賢其氣何嘗不交而
心必在上賢必在下不可易也以此觀之可以知既
濟未濟之象矣

序卦演義

上經始於乾坤自重 屯蒙以震艮合坎
需訟以坎合乾 師比以坎合坤
小畜履以巽兌合乾 泰否乾坤自合
同人大有以離合乾 謙豫以震艮合坤
隨蠱震艮巽兌自合 臨觀以巽兌合坤
噬嗑賁以震艮合離 无妄大畜以震艮合乾

震艮為頤

巽兌為大過

終之以坎離自重

下經咸恒震艮巽兌自合

遯大壯以震艮合乾

晉明夷以離合坤

家人睽以巽兌合離

蹇解以震艮合坎

損益震艮巽兌自合

夬姤以兌巽合乾

萃升以兌巽合坤

困井以兌巽合坎

革鼎以兌巽合離

震艮自重

漸歸妹震艮巽兌自合

豐旅以震艮合離

巽兌自重

渙節以巽兌合坎

巽兌為中孚

震艮為小過

終之以既未濟坎離自合

凡易之序始於乾坤終於坎離而震艮巽兌錯綜於其中故上下經之終皆先列不相反對之卦四而後以坎離終之其不相反對者即震與艮合巽與兌合之卦也明四卦之變畢而後坎離之用終也乾坤相合於上經之內而坎離相合於下經之終明乾坤為體坎離為用也震艮之與巽兌相合於上經者一相合於下經者三乾坤之與坎離相合於上經者三相合於下經者一明乾坤坎離為上經之主震艮巽兌為下經之主也上經无坤合離有乾合坎坤合坎下經无乾合坎明下无純陽上无純陰也震艮之合坎離者半在上經屯蒙合坎噬嗑賁合離半在下經而巽兌之合坎離者

困井渙節合坎家人睽革鼎合離 皆在下經明陽多在上陰多在下也巽

兌之合坤者一上臨一下萃其合乾者亦一上小畜一下

而震艮之合坤者二謙豫皆在上經其合乾者亦一

上元妄一下壯亦明陽之多在上陰之多在下也坤一

得在上者以臨為陽長之卦也乾一在下者以遯為

陰長之卦也凡陽長三卦復臨泰皆在上經陰長三

卦姤遯否皆在下經否以與泰反對故得在上經也

易始於乾坤終於坎離乾坤者形氣之成坎離者精

血之運運則雖終而无窮此終始之大義上經首天

地下經首夫婦意亦猶此大過小過震艮兌巽之

坎者也頤中孚震艮兌巽之肖離者也故上下經之

終各以三卦附坎離者明震艮兌巽之體亦未嘗不

於坎離也

雜卦

序卦雜卦

有序必有雜序者天地之定體雜者天地之大用也

有序而无雜則易之用窮矣故以雜卦終之此既濟

之後終以未濟之意也易之用无所不通京房揚雄

之以卦氣直日其序復與雜卦不同邵康節之以四

象畫卦其序復與卦氣不同然則歸藏連山之序必

與周易不同无足疑矣然卦氣起中孚先天陽起乾

兌陰起巽坎歸藏初坤連山尚艮其說尚可攷也獨

雜卦則未有知其說者閩人鄭東卿少梅曰上經起乾坤至坎離三十卦下經起咸恒至既未濟三十四卦此序卦所述以為二章也雜卦雖合為一章无上下經之分然自乾坤至困亦三十卦自咸恒至夬亦三十四卦由是推之則其雜之也豈无說而苟然者哉是必有如卦氣先天之說而易師失其傳矣鄭夬易云雜卦解伏羲六十四卦以其始於乾而終於夬也

乾剛坤柔

乾剛坤柔與離上坎下相類語若淺近而乾坤坎離之性盡於二語之中不可以復加也凡易之剛柔皆乾也凡易之柔爻皆坤也凡變辭之稱乾坤比皆謂剛爻柔爻非但指六畫之兩卦也畫三百八十四爻不過剛柔二字而已

比樂師憂

比者聖人之本心師者聖人之不能已故比謂之吉師謂之毒師之九二必待中吉而後无咎必待王三錫命而後能成功比之九五内不誠邑人外不取逆者而物自歸之其憂樂之分明矣

臨與觀求

臨二陽方進我出而與人也觀二陽將去人望而求我也孔孟之周流憂世思濟斯民其臨之義乎反魯

居齊人矜式之其觀之義乎

屯象

屯之初九已出乎震而未離乎下盤桓居貞真而後動不使有失策也齊威公之次於陘晉文公之表裏山河其慮深矣不可得而危也此高光之關中河內也蒙之九二藏於坎中不求於蒙而蒙自求之剛中而志應不可得而揜也諸葛孔明王景略之事是也此二卦者皆有康主濟民之用以居對見則見謂出也以著對雜則雜謂隱也屯雖出而不失其處蒙雖處而不免於出二義正相反也

艮止也

節止也

大壯則止

雜卦言止者三艮止也大壯則止節止也震一陽起於初艮一陽止於終此天道之起止自東方而至於東北者也大壯之止與遯之退相反謂陽德方盛故止而不退也此止有向進之象非若艮之止而終也節之止與渙之離相反謂遏而止之使不散也此止之非若大壯之自止也

損益

損益盛衰之始也此句發明損益之義最為親切泰之變為損損未遽衰也然損而不已自是衰矣否之變為益益未遽盛也然益而不已自是盛矣為人者能使惡日衰善日盛其為聖賢也孰禦哉為國者能

使害日衰利日盛其為泰和也孰禦哉

大畜无妄

以乾之剛而受畜於四五之二陰如大畜者可以言時矣當无妄之時而猶有災焉可以言災矣

萃升

萃則坤衆在內故聚升則坤衆往外矣故不來精氣聚則為物魂氣上升則散而不來矣

謙豫

自以為少故謙自以為多故豫少故輕多故急急或為怡蓋以怡時災未於韻為協爾然急字何嘗不協乎上去入之分自沈約始贊易時固未分也豫急二

字本是一古語

噬嗑賁

物消曰食色滅曰无噬者合則強物消矣賁者施則真色滅矣故以食與色相對也

兌巽

屯見而蒙雜皆指陽言之也兌見而巽伏皆指陰言之也坎之隱伏伏於陰中遇陷而不能出也巽之伏伏於陽下順伏之也

隨蠱

隨以无故而偷安蠱以有故而脩飭故聖人不畏多難而畏无難也

剝復

剝爛盡復反生也凡果爛而仁生物爛而蠱生木葉爛而根生糞壤爛而苗生皆剝復之理也

晉明夷

進至於日之當天天下之進極矣傷至於體之受誅天下之傷極矣

井困

以通與遇為反對則遇為相抵而不通之象矣巽之上爻主塞坎水之上流而井之坎乃出其上蓋塞而復通者也故謂之通兌之下爻主塞坎水之下源而困之坎通在其下正遇其塞所以困也

凡三十卦與上經之數相當

咸恒

天下之速莫速於感咸速也此語最有味

渙節

渙節正與井困相反井以木出水故居塞而能通渙則以水浮木故通之極至於散也節以澤上之水故居通而能塞因為澤下之水故塞之極至於困也

解蹇

解蹇亦皆以水言解近於渙緩而縱之也蹇近於節難而止之也難字說見序卦

睽家人

睽外家人內皆以離卦言也火在外則氣散火在內則神凝治身治國一也

否泰

否泰之相反亦在內外之間皆以乾言也乾在外則否乾在內則泰乾者國之君子身之陽氣也

大壯遯

大壯止遯退亦皆以乾言也乾壯則止而不退乾遯則退而不止也

大有同人

大有同人皆以離之中爻為主在上則人歸乎此是故謂之衆在下則我同乎人是故謂之親

革鼎

革以火鎔金故為去故鼎以木鑽火故為取新亦以離為主也

小過中孚

小過四陰在外而過其常中孚二陰在內而守其常二義正相反對皆主陰言之

豐旅

卦名皆在句上旅獨在下者取其韻之叶也以多故對寡親則故非事故之故矣凡物之情豐盛則故舊合羈旅則親戚離作易者其知之矣二卦皆主離言之雷與電俱至其黨不亦盛乎山上有火其勢不亦

孤手

坎離

乾陽而在上坤陰而在下者陰陽之定體如人之首上而腹下也離女而在上坎男而在下者陰陽之精氣互藏其宅如人之心上而腎下也是故腎之精升而為氣則離中之陰也心之精降而為液則坎中之陽也火陰物也而附於陽故炎上水陽物也而藏於陰故就下然則日為陰月為陽乎曰日則陽矣而日中之精則陰之神也月則陰矣而月中之精則陽之神也故曰離上而坎下非知道者不足以識之

小畜履

小畜與履皆指一陰言之履六三不當位故暫履而不可久處也小畜六四雖當位而无力故能暫制而不能勝也大有得尊位大中大畜得朋故皆為大而不可為寡

需訟

需訟皆主乾言之止於坎下故不進違坎而去故不親

大過頤

顛與正皆主陽言之陰陷陽為顛陽養陰為正大過十月卦陽始絕也頤十一月卦陽復生也

漸歸妹

漸歸妹皆主女而言女子之進也始於待聘終於未歸既得所歸則女道終矣過是而不已則出位而姤惡之大者也故曰歸妹征凶无攸利

既濟未濟

既濟未濟皆主男而言水能留火故定水不能留火故窮陰陽不交而陽獨受窮者生道屬陽死道屬陰也

女終男窮

終與窮不同終者事之成女子之義從一而終不可以復進也窮者時之災事窮勢極君子之不幸也

始夫

始夫皆主陰而言陰以遭遇為喜故以附決為慶遇者有喜之辭也自咸恒至此三十四卦正與下經相當

末章八卦不對說

雜卦末章自大過而下八卦皆不對說以為錯簡邪則於韻皆叶以為非錯簡邪則始夫二卦之辭又若本相對者此其義之不可曉者也虞翻謂大過死象而兩體始夫故自大過而下次以始而終於夫言君子之決小人也其說亦有理嘗試因其說而推之大過之象本末俱弱如人之表裏俱絕世之上下俱昏此陰滅陽之時也故為棺槨之象而在雜卦之終聖

人作易示天下以无終窮之理教人以撥亂反正之法是故原其亂之始生於姤而極其勢之上窮於夬以示微之當防盛之不足畏自夬而乾有終而復始之義也

八卦之序

大過者亂之極也亂之原必起於姤姤者小人之初長也漸者小人之窺伺君子也頤者君子遭變而自養也卦氣頤在大雪之後冬至之前既濟者君子之善處小人也三陽三陰各當其位歸妹者小人之遇合也未濟者君子之失位也小人窮其勢必決故受之以夬此一節自大過而下特借以男女為言至夬而明言之曰君子小人然則聖人意

斷可識矣

八卦之象

六十四卦為八者八雜卦自乾坤至需訟為八者七矣而末章特餘一八以寓反復无窮之意則是八者必不苟取也蓋嘗攷之頤大過者震艮巽兌之正也長男少男歸妹漸者震兌艮巽之交也長男少男未濟坎離之正也中男中女既濟坎離之交也中男中女姤坤消乾也夬乾消坤也母父此八卦者正具八純卦之象故聚見於末章以明八卦消長之義也

周易玩辭卷第十六

周易玩辭卷十六

十七

咸淳乙丑被命典舉以花朝日點畢於禮部

貢院 鄱陽馬延鸞

後學 成德 校訂

[Faint bleed-through text from the reverse side of the page]

易說以玩辭名蓋識其居閒所作也繫辭曰君子

居則觀其象而玩其辭 平菴項公昔忤權臣擯

斥十年杜門却掃足迹不涉限耽思經史專意著

述成書數編此其一焉逮兵端既開邊事告急公

被命而起獨當一而外禦憑陵內固根本成就

卓然皆是書之功也則知 公動而玩占措諸事

業應變不窮蓋動靜不失其時者矣豈直曰玩其

辭而已哉嘉定卒未歲閏二月中澣江陵後學樂

章書

辛

小林克孝 分校
留本 信

