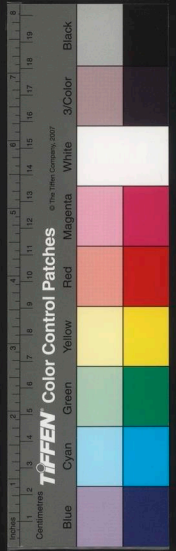
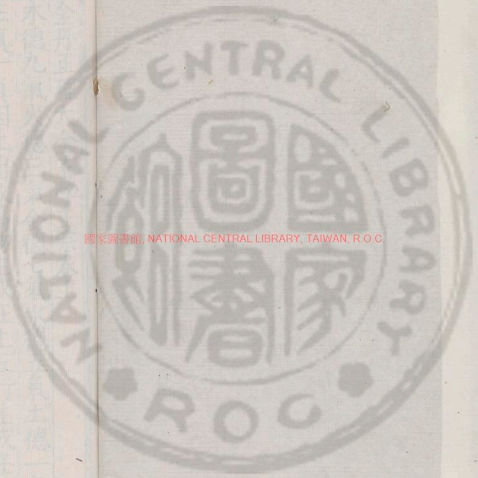


金丹正
 水德九氣
 在真一直因土出故動物之氣在土五行生成在一直不
 之道皆一氣生也
 銘是未樂未是鉛精鉛本火體而今精未本水體而木注
 精為青龍氣為白虎腎為黑龍心為赤蛇
 是故闔戶謂之坤闔戶謂之乾一闔一闢謂之爻變不
 窮謂之通見乃謂之象形乃謂之器制而用之謂之法利
 用出入民咸用之謂之神氣乃謂之氣
 闔闢動靜之機也九百者言靜而動也乾坤變化萬化
 有之功也見象形器者生物之序也從者聖人修道之真

國家圖書館, NATIONAL CENTRAL LIBRARY, TAIWAN, R.O.C





金丹正理大全玄學正宗卷上

木德九氣火德三氣金德七氣水德五氣土德一氣自一
生真一直因土出故萬物生成在土五行生成在一真元
之道皆一氣生也

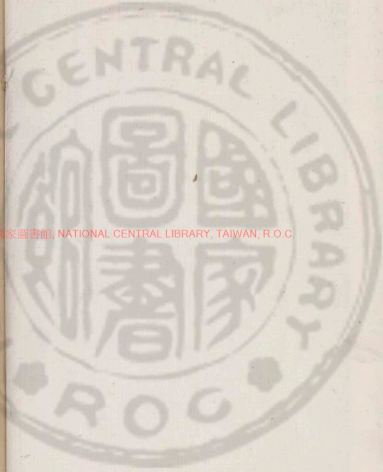
鉛是汞藥汞是鉛精鉛本火體而金精汞本水體而木性
精為青龍氣為白虎腎為黑龜心為赤蛇

是故闔戶謂之坤闔戶謂之乾一闔一闢謂之變往來不
窮謂之通見乃謂之象形乃謂之器制而用之謂之法利

用出入民咸用之謂之神

見腎通反

闔闢動靜之機也先言坤者由靜而動也乾坤變化者化
育之功也見象形器者生物之序也法者聖人修道之為



國家圖書館, NATIONAL CENTRAL LIBRARY, TAIWAN, R.O.C.

344 24 31 v.12

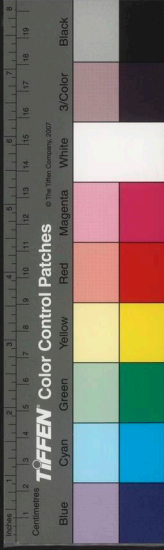


而神者。百姓自然之日用也。

朱子曰。陽變陰合。初生水。水火氣也。流動閃爍。其體尚虛。其成形猶未定。次生木金。則確然有定形矣。水火初是。自生。木金則資於土。五行之屬。皆從土中旋生出來。

程子曰。坎水也。一始於中。有生之最先者也。魯齋鮑氏曰。物之初生。其形皆水。水者萬物之一原。皆根於天一之造化。夫金石之產。其初亦乳。一陽之氣。一日之時。一年十二月。冬至皆肇於子。子者水位也。夫水生於陽。而成於陰。氣始動而陽生氣聚而靜。則成水觀。呵氣可見。蓋生水之初屬一。故微至成水時。則六矣。或問曰。天一生水。亦有可驗乎。曰。人之一身。可驗矣。貪心動則津生。哀心動則淚生。愧

心動則汗生。欲心動則精生。方人心寂然不動之時。則太極也。此心之動。則太極動而生陽也。所以心一動而水生。卽可以爲天一生水之證。神爲氣主。神動則氣隨。氣爲水母。氣聚則水生。今按邵子皇極經世書。一元統十二會。一會統三十運。一運統十二世。猶一歲有十二月。一月有三十日。一日有十二時。故西山蔡氏曰。一元之數。卽一歲之數。一元有十二會。一百六十運。四千三百二十世。猶一歲十二月。三百六十日。四千三百二十辰也。前六會爲息。後六會爲消。卽一歲自子至巳爲息。自午至亥爲消也。開物於寅。猶歲之驚蟄也。閉物於戌。猶歲之立冬也。一元有十二萬九千六百歲。一會有十二萬九千六百月。一運有十



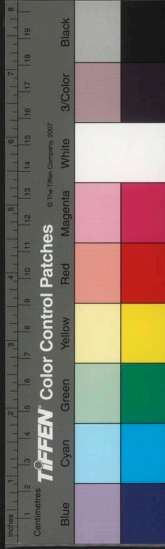
二萬九千六百日。一世有十二萬九千六百辰皆自然之數。非有所牽合也。知此則知皇極經世之旨矣。

右論天地之始終。或曰天地亦有始終乎。邵子曰。既有消長。豈無終始。天地雖大。是亦形氣。乃二物也。○愚按先儒之論。天地之初。混沌鴻濛。清濁未判。但一氣耳。及外久也。其運轉於外者。漸漸輕清。其凝聚於中者。漸漸重濁。輕清者。積氣成象而爲天。重濁者。積氣成形而爲地。天之成象者。日月星辰是也。地之成形者。水火土石是也。天包地外。旋繞不停。地處天內。安靜不動。天之旋繞。其氣急勁。故地浮載其中。不陷不墜。岐伯所謂大氣舉之是也。

邵子曰。天何依。曰依乎地。地何附。曰附乎天。曰然則天地

何所依附。曰自然依附。天依形。地附氣。其形也有涯。其氣也無涯。有無之相生。形氣之相息。終則有始。終始之間。天地之所存乎。

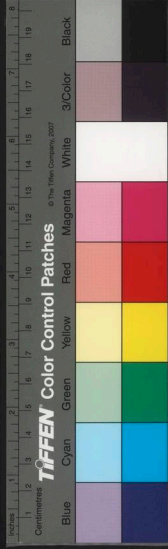
朱子曰。康節此言。天依形。地附氣。所以重復而言。不出此意者。惟恐人於天地之外。別尋一處故也。天地無外。所以其形有涯。而其氣無涯也。爲其氣極繁。故能扛得地住。不然則墜矣。外更須有軀殼甚厚。所以固此氣也。若夫地動。只是一處動。動亦不至遠也。又曰。康節此說。古今曆家所未及。○邵伯溫曰。伊川見康節指食卓而問。此卓安在地上。天地不知安在甚處。康節爲之極論其理。以至六合之外。伊川嘆曰。平生惟見周茂叔論至此。然不及康節之詳。



道書至集
也或問邵子論六合之外恐無外否朱子曰理無內外六合之形須有內外日月東升西沒又從東升這上面許多豈不是六合之外今曆家只算到日月星辰運行處上去更算不得安得是無內外

胡用之問易本易云乾一而實故以質言而曰大坤二而虛故以量而曰廣朱子曰此兩句說得極分曉蓋曰以形言之則天包地外地在天中所以說天之質大以理與氣言之則天之氣却盡在地之中地盡承受得天之氣所以說地之量廣天只是箇物事一故實從裏面便實出來流行發生只是一箇物事所以說乾一而實地雖堅實然却虛天之氣流行乎地之中皆從裏面發出來所以說坤二

而虛用之云地如肺形質雖硬而中本虛故陽氣升降乎其中無所障礙雖金石也透過去地便承受得這氣發育萬物曰然要之天形如一箇鼓鞞天便是那鼓鞞外面皮殼子中間包得許多氣開闔消長所以說乾而一實地中間盡是這氣來往升降緣中間虛故容得這氣來往升降以其包得地所以說其質之大以其容得天之氣所以說其量之廣非是說地之形有盡故以量言也只是說地盡容得天之氣所以說量之廣斗金曆家用律呂候氣其法最精氣之至也分寸不差便是這氣都在地中透出來如十一月冬至用黃鍾管距地九寸以葭灰實其中至之日氣至灰去畧刻不差



緣督趙氏曰古人仰視天象遂知夜久而星移斗轉漸比不同昏暮東出者曉則西墜昏暮不見者曉則東升比天星雖然旋轉有其窄者以衡管窺之衆星無有不轉但有一星旋轉最密循環不出於管中名曰紐星者是也古人以旋磨比天則磨臍爲天之不動處此天之不動卽紐星旋轉之所名曰北極亦猶車輪之中軸瓜瓣之攢頂也復觀南天雖無徹夜見者但比東西星宿旋轉則不甚遠由是而推乃是南北俱各有極北極在地平之上南極在地平之下今北極爲瓜之聯蔓處南極爲瓜之有花處東西旋轉最廣之所比乎瓜之腰圍北極邊傍雖有旋轉常在於天南極側近雖然旋轉不出於地如是則知地在天內

天如鷄子地如中黃然鷄子形不正圓古今非以天形相肖而比之但於天包地外而已以此觀之天如蹴毬內盛半毬之水水上浮一木板比似人間地平板上雜置細微之物比如萬類蹴毬雖圓轉不已板上之物俱不覺知謂天體旋轉者天非可見其體因衆星出沒於東西管轄於兩極有常度無停機遂卽星所附麗擬以爲天之體耳

右論南北極爲天之樞紐○愚按先儒之說天形至圓如虛毬地隔其中人物生於地上形正方如博散日月星辰旋繞其外自左而上自上而右自右而下自下而復左天形如勁風之旋其兩端不動處曰極上頂不動處謂之比極下臍不動處謂之南極南北二極相去之中天之腰也



謂之赤道。日所行之道謂之黃道。春秋二分黃道正與赤道相直。故其出沒正與地之卯酉相是。以晝夜均平。春分以後行赤道北。夏至則去北極最近。故曰日北。至其出入與地之寅戌相當。是以景短而晷長。晝刻多而夜刻少。夏至以後。又移而南。至秋分。又與赤道相直。秋分以後行赤道南。冬至則去南極最近。故曰日南。至而其出沒與地之辰申相當。是以景長而晷短。晝刻少而夜刻多。冬至以後。又移而北。至春分。又與赤道相直。日極於南而復北。則為冬至。上年冬至至下年日道極南復北之時。三百六十五日。餘三時不滿。故天度一周之時。三百六十五日。四分之日一之一。而有而日道一周之時。三百六十五日。四分之日一

而不足。天度有餘。日道不足。故六十餘年之後。冬至所直天度。率差一度。是謂歲差。○按堯典堯時。冬至日在虛七度。至月令時。該一千九百餘年。冬至日在斗二十二度。至元朝初。又該一千七百餘年。冬至日在斗初度。由元初至今。又百餘年。而冬至至日在箕八度矣。以此推之。則歲差之說信然。

兼三才而兩之。總三畫。又細分之。則陰陽之位。間雜而成文章也。

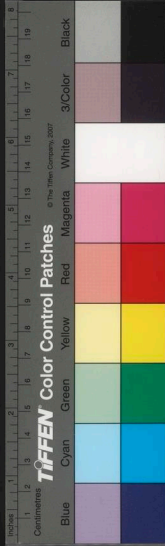
立天之道。陰與陽。是以氣言。立地之道。曰柔與剛。是以質言。立人之道。曰仁與義。是以理言。○陰陽成象。天道之所由立也。剛柔成質。地道之所由立也。仁義成德。人道之所



以立也。道一而已。隨事著見。故有三才之別。而於其中。又各有體用之分焉。其實則一太極也。○陰陽是陽中之陽。剛柔是陰中之陰。陽剛柔以質言。是有箇物了。見得是剛底柔底。陰陽以氣言。○仁義看來當作義與仁。當以仁對陽仁。若不是陽剛。如何做得許多造化。義雖剛却主於收斂。仁却主於舒。這也是陽中之陰。陰中之陽。互藏其根之意。且入。今人用賞罰。到得與人。自是無疑。便做將去。若是刑殺時。便遲疑不肯果決。做這見得陽舒陰斂。仁屬陽。義屬陰。○問仁如何比剛。曰。如春生則氣舒。自是剛秋殺。則氣收斂。而漸衰。自是柔。○凡鉛者。乃山礦中生。生銀是也。內含太陰之質。而產太陽之精。炁也。炁本屬陽。性剛得

陰方成造化。硃砂爲汞。內含太陽之質。而成太陰之精。炁也。性柔而陰。得陽方生形質矣。一陰一陽之謂道。從道受生之謂命。自一稟形謂之命。性所以在物謂之心。心者五方以中爲主。五行以土爲主。位居於中。而有土德之尊。故水得土則攢其形。火得土則隱其明。金得土而增色。木得土而益其潤。土無定刑。揆排四象。五形旣聚。則八卦自然相會矣。

一氣初判。大道有形而列二儀。二儀定位。大道有名而分五常。五常異地而各守一方。五方異氣而各守一子。青帝之子甲乙。受之天真木德之九氣。赤帝之子丙丁。受之天真火德之三氣。白帝之子庚辛。受天真金德之七氣。黑帝



之子壬癸受之天真水德之五氣黃帝之子戊己受之天
真土德之一氣自一生真一真因土出故萬物生成在土
五行生成在一真元之道皆一氣生也

一三五七九道之分而有數金木水火土道之變而有象
東西南北中道之列而有位青白赤黃黑道之散而有質
數歸於無數象反於無象位至於無位質還於無質欲道
之無數不分之則無數矣欲道之無象不變之則無象矣
欲道之無位不列之則無位矣欲道之無質不散之則無
質矣無數則道之源也無象則道之本也無位則道之真
也無質則道之妙也

無數道之源

無象則道之本

無位則道之真

無質則道之妙

真源曰道之既判降本流末悟真者因其脩真內真而外
真自應矣識其妙者因妙得妙內妙而外妙自應矣天地
得道之真其真未應故未免乎有位天地得道之妙其妙
未應故未免乎有質有質而有象可求有位則有數可推
天地之間萬物之內最貴惟人即天地之有象可求故知
與質氣與水也即天地之有數可推故知其位遠與近也
審乎如是而道亦不遠於人也

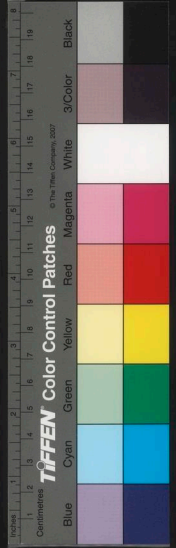
比喻曰天地有五帝而比人有五臟也青帝甲乙木甲為
陽乙為陰比肝之氣與液也黑帝壬癸水壬為陽癸為陰
比腎之氣與液也黃帝戊己土戊為陽己為陰比脾之氣
與液也赤帝丙丁火丙為陽丁為陰比心之氣與液也白



帝庚辛金庚為陽辛為陰此肺之氣與液也凡春夏秋冬
定時不同而心肺肝腎之旺有月。

真訣曰凡春三月肝氣旺肝旺者父母真氣隨天度運而
在肝若遇木日甲乙救土於辰戌丑未之時依時起火煉
脾氣餘日兌卦時損金以耗肺氣是時不可不功也坎卦
時依法起火煉腎氣震卦時入室多入少出息住為上久
閉吹之數至一千息為度當時內觀如法一意冥心閉目
青色自見漸漸升身以入泥丸自寅至辰滿震卦一千息
以上尤佳如息息漸微出息而息在不治達成凡春夏秋
冬各有起火損耗救養之法前篇謂旺時有月呂真人曰
有人問我修行法遙指天邊日月輪輪有五行日月即天

魂地魄日為五行之精月乃五行金水之炁五行相代至
金而極而金之為寶鑄之得水擊之得火其柔相木其色
相土土水火木四相俱備而金含之以此愈煉而愈堅也
此乃為金丹其義亦有內外二說言內者本來真性即是
以其快利剛明變化融液曰金丹曾經煅煉圓成具足萬
劫不壞曰金丹言外者於是天元則煉金液而造化曰金
丹於是地元則真鉛為金之祖斯其產育而成造化曰金
丹世產諸金俱有金毒惟水中金轉煉還丹金萬劫不壞
人能得法脩煉始於無中生有次於有肉生無配以天魂
地魄制水銀硃砂成器大道本乎無體寓於大器之中朱
子陽曰天地之化滔滔無窮如一爐金汁鎔化不息聖人



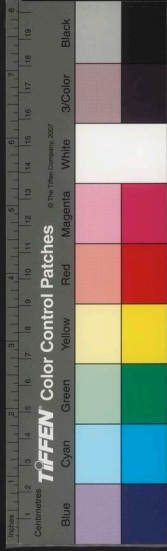
則爲之鑄鴻成器使入模範匡郭不使過於中道也曲成萬不遺此又就事物之分量形質隨其大小濶狹長短方圓無不各成就此物之物理無有遺闕範圍天地是極其大而言曲成萬物是極其小而言範圍如大德敦化曲成如小德川流又曰範圍天地之化範是鑄金作範圍是圍裹如天地之化都沒箇據攔聖人便將天地之道如一用範來範成箇物包裹了試舉一端如一歲分四時節候之類以此做箇塗轍更無過差此特其一耳詩云圓不圓來方不方森羅天地暗包藏如今內外兩層白體在中央一點黃老氏心法含有象伏羲裁出露鋒芒化成如意冲霄去變作金鷄轉太陽又旌陽祖師頌曰道人靜坐妙通神

天地凝靈性與真日月運行俱妙寂乾坤造化自攢陳但看洛陽三月暮野花啼鳥一般春天圓地方爲圖爲章世有金丹之道黃白之術可以奪天地之神功竊造化之秘藏何者爲道何者爲術曰有造化無藥物曰神丹是爲丹頭卽道也無造化有藥物者曰仙方是爲藥頭卽術也世之所傳書者皆以三黃四神藥物并煉而成者實非古之神丹也惟叅同契之道是爲神丹乃丹經之祖造化之髓也以乾坤爲器以坎離爲匡郭以屯蒙爲抽添以巽庚癸闔闢以三萬刻爲周天按三百八十四爻爲火候故其書曰若尋一藥化非真獨取鉛汞爲刀圭而已得其道者宇宙在乎手萬物生乎身以通神明合造化符陰陽是爲



神丹大道也。服之者可以與虛皇並駕。鬼神侍立。糝制則煎泥成金。乾汞成銀。此之養砂澆淋之術。若抱布鼓而擊雷門也。實爲耻耳。三才旣形。萬類斯有。稟天地之粹氣。備五行之精神。惟金石焉。道源經曰。金石之精明耀。上列爲星辰積金之炁。爲日。故日含金鳥之像。坎離中虛也。積玉之炁。爲月。故月含玉兔之像。坎中實。故星隕地下。則化爲石。張衡云。星隕爲石。精華去矣。由是言之。金石之粹。天地之正氣也。至玆下潛發乎山澤。山隱王則潤。水孕硃則清。交廣諸山。金精夜飛。如逆火硃。海淵吐氣。紛如亂絲。紅艮將發。而山岳崩。銅欲生。則草木死。皆其驗也。夫天地含育。如人畜聚精血。故三光隱薄。則矜氣爲灾。六府潰亂。則邪

風爲患。惟聖智之人。天地之體。故能鍊金石。引納和氣。因有神丹之訣。化金點王之術。昔天不足。女媧氏煉五色石以補之。則明天地之同氣者石也。以天地之同氣而補之。益也。夫五行之內。皆稟水火二品。金木水土中。皆有火。火木金土中。皆有水。故五行之內。自有水火之二性也。夫金石生水。火得天地之正氣者也。其性或陽而生陰。瀆以陰藥制之。陽生陰者。丹砂。陰生陽者。水銀。此水銀有二說。硃砂中抽出。俗呼爲水銀。非也。此係硃砂中配合。實死汞銀方。是真鉛。將此法。天象地方。生金木水火。轉至三五三分。八成一之形體。金玉之質。得天地日月之精華。陰陽水火之結秀。潤而溫。實而貴。應萬載之不朽。滅也。樞者機軸。乃



生殺之始由也。寶者珍重也。經者徑也。乃修真入道之要路也。祖天師張真君義雷經曰。斯經以玉樞而名者。乃天地之消息。陰陽動靜元數。乃乾元用九之說。而普化天尊居其上。為三界之尊。十方之靈明矣。張天君釋雷經曰。純陽字佑帝君。讚曰。祖氣氤氳。滿太虛。九天元是九天居。驅雷役雨。飛金篆。活物人生。備玉樞。三界得道十方無。路不通車大哉。普化明元始。日月齊光。信不誣。又雷經讚曰。一炁誰分陰與陽。玉清高處化真王。上天下地能相合。闡教分形徧十方。又讚曰。道乃天地心。愚癡不解尋。破衣要縫補。須用水磨針。又讚曰。誠不用物以氣相臻。一稱尊號。天地回春。又讚曰。地網天羅不可逃。凶星臨併若為消。誠心

誦取天尊號。玉篆金符。急急燒。又讚不貴黃金。貴赤心。初真學道外魔侵。至誠肯與明天地。克日教君聽玉音。陶鍊者。埏埴也。鎔鑄也。夫一氣分為陰陽。運為四時。終為五行。亦若人有四肢。加之於骨。謂之五行。故運火之時。禺中真氣。而分陰陽。陰陽生四象。四象畢而五行成。故李真人曰。水一金四為之。戊土火二木三為之。巳土皆在運火之士。而成功。皆自金造。故言脩煉矣。駐日魂而月魄。遵虎性而契龍情。駐者不動之義。日魂月魄。乾坤體成。日魂月魄。月魄玉兔。魂魄呼吸而不動也。大丹之妙。惟鉛汞二物為至藥也。非用四黃八石。若大丹有石藥之氣。入二物之中。即有大毒。凡言死水銀。固生人。即須陰陽之氣。水火結成。為



大藥師是長生若用凡石硫黃礪砂等慎伏乾汞為藥服之為大毒。礪有食銅壞鐵之功。豈堪服食。礪石有殺虎之能。此可為深戒。悟真篇云。四象會時玄體就。五行全處得丹名。

東方甲乙木。純行陽道。生丙寅。卦立震。其象青龍。自水得氣。故象曰青龍。氣數九九。氣足得火。火治丙丁。火氣數三。故生離象。朱雀離中。陰為受青龍之氣。此二氣木為主。火為用。

金者處位庚辛金。純行陰道。生自壬申。卦立兌。其象白虎。自土而得氣。故象曰白虎。氣數七七。氣足得水。水治壬癸。水氣數五。卦立坎。其象玄武。坎中陽為白虎之精。此二氣金

為主。水為用。金木水火土四象。遇土相尅。土者處中宮。已黃帝之位。數五五。主四季。解制四象。真氣生殺萬物。故土者五行之首。能召至和之氣。若能知者。金丹之事。備矣。大象既備。變化無窮。故曰大藥。且如龍汞者。龍屬木。汞屬火。木之氣數滿九。火之氣數滿三。三與九共為十二。虎鉛者。虎屬金。鉛屬水。金之氣數滿七。木之氣數滿五。五與七又成十二。四象氣合。共滿二十四。氣以應一兩之用。此二象備二十四神光。玄珠以備。復入白虎元宮。又備二十四氣。兩度受四象灌洩。五行造化。五行氣備。號曰金丹。若得之為天仙上道。故曰龍鉛虎汞之金丹。是太陽之氣度。真鉛之氣結成玄珠。復入白虎宮。蓋因金而得氣。故號水中



金龍鉛者龍本無鉛自虎而有蓋先取白虎真鉛歸於青龍元宮按陰陽媾候運應氣足化為玄珠此玄珠須備四象之氣獨體未能變化復入白虎玄宮恩息自故曰龍鉛也

虎汞者虎本無汞汞自青龍而生蓋有青龍先取白虎真鉛伏住青龍真汞真汞既受虎鉛制伏以備陰陽之氣復入白虎元宮故曰虎汞也

虎鉛者白虎之真氣白虎屬金氣是真陰白虎真氣所生之物故白虎鉛也龍汞者青龍之真氣也青龍屬木氣是真陽青龍真氣所感之物故曰龍汞也

龍汞自與虎鉛也相合得土恩育三百造化為之黃芽氣

備為之大藥正謂黃芽鉛汞造大藥五行成

大還丹者乃真一為根鉛汞相依黃芽是本鉛中得鉛方成至寶汞傳金氣乃號黃芽黃芽非外藥內象取精花若到黃芽地金銀滿我家又云黃芽一水銀二一者水數為五行之始包含五彩色稟北方之脩之合道理契自然故能生天生地為牝為牡然後還日精於月窟傳精華於無中紫霜潛應契冥符若非神仙不能窺也

古歌云仙人煉丹不用藥惟有神室是金作黑鉛水虎者是天地妙化之根乃有質而有氣紅鉛火龍是天地發生之本乃有氣而無質故真鉛實金丹之母靈之祖宗也全在鉛銀與硃汞二物硃汞乃是日之精鉛銀乃是月之華



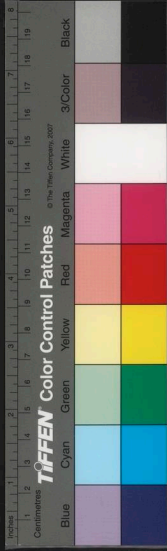
脩金液之方。不出天地玄象之中。且鉛之砂汞。由人之情性。性發於中。應於外。非外來也。砂汞生於中。見於外。亦非外來也。情性二用。並存身中。非汞二名。俱隱鉛內。戊己真土也。真鉛也。真鉛能石至和之氣。歸於中宮。故青龍白虎朱雀玄武四象。不得真土。終不成液也。此物須及北海尋。曾經脩煉。合天心。真人傳入艮宮內。可謂玄玄號曰金。此金之一字。無窮盡之說。鍾離曰。五金按五行。八卦象生成。若人知此說。涯水上沉。又詩明真鉛實在人身中。生方是合天地人三才之道矣。詩曰。時人皆取五金燒。孰知元君在海飄。欲煉中紅玉粉。先調爐內白金膏。真鉛汞生。在天地之前。假鉛汞生在天地之後。真鉛汞無形之造化。

假鉛汞是有形之造化。夫真鉛汞者。未有天地虛無。先生出來。一者西方有像。庚辛金也。金者是鉛。鉛能生汞。汞者是北方無像。壬癸水也。鉛得汞而生形。次以漸生天地。生日月生河岳山海。生人倫。生一切萬物也。詩曰。先天一氣。號真鉛。莫信迷徒妄指傳。萬化滋張緣朕兆。一靈飛走賴拘鈴。有形生質皆非正。無質生形始是玄。寄語道流勤學取。用鉛莫錯認凡鉛。又金丹撮要詩。一氣團成五物真。五物團成一物靈。奪得乾坤直種子。子生孫兮又生孫。金土水三物爲真鉛。金水火三物爲真汞。使丹田之氣。察水火之兩分布。四象淘鍊五行。貫者通連之義。其修煉者。先用山礦中生銀。配合硃砂。養煉成鉛。謂之取坎填離。硃砂實



死作真鉛。此砂交汞見的端水銀。丹把硃砂養。砂死玲瓏見汞乾。又詩曰。服得金砂作地仙。共砂欲伏在真鉛。鉛砂得却依然誤。離母除銀是湧泉。將此砂銀卽鉛。以鉛養汞。必須轉至天一生水。從二三四五。天地之生數。六七八九十。天地之成數。紫陽詩句云。依他坤位生成體。種向乾家交感宮。乾者天之性情。指理而言也。謂之性情。該體用動靜而言也。道生於萬物。天地乃物中之大者。人爲物中之靈者。則求於道。人同天地。以心比天。腎比地。肝爲陽位。肺爲陰位。心腎相去八寸四分。其天地覆載之間比也。氣比陽而液比陰。子午之時比夏至冬至之節。卯酉之時比春分秋分之節。以一日比一年。以一日用八卦。時比八節。

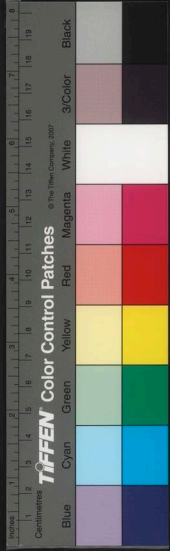
子時腎中氣生。卯時氣到肝。肝爲陽。其氣旺。陽升以入陽位。其春分之比也。午時氣到心。積氣生液。夏至陽升到天而陰生之比也。午時心中液生。酉時液到肺。肺爲陰。其液盛。陰降以入陰位。其秋分之比也。子時液到腎。積氣生液。冬至陰降到地。而陽生之比也。周而復始。日月復環。無損無虧。自可延年。太元初判。而有太始。太始之中。而有太無。太無之中。而有太虛。太虛之中。而有太空。太空之中。而有太質。太質者。天地也。天地清濁。其質如卵。而玄黃之色。乃太空中之一物而已。陽升到天。太極而生陰。以謂真抱陽而下降。陰降到地。太極而生陽。以謂惚負陰而上升。一升一降。陰降陽升。與天地行道。而以萬物生成也。天如覆盆。



陽道難升。地如碧石。陰道難入。冬至而地中陽升。夏至到地。恍恍惚惚。氣中有水。其水無形。夏至到天成水。是曰陽太極而陰生也。夏至而天中陰降。冬至到地。其陰太極而生陽。所以一陽生者。以陰自陽中來。而出於天。杳杳其真水中有氣無形。冬至到地。積水生氣。是曰陰太極而陽生也。

以身外比太空。以心腎比天地。以氣液比陰陽。以子午比冬夏。子時乃曰坎卦。腎中氣生。午時乃曰離卦。氣到心。腎氣與心氣相合。而太極生液。所以生液者。以氣自腎中來。氣中有真水。真水無形。離卦到心。氣則太極而生液。如此。離卦心中液生。坎卦液到腎。液與腎水相合。而太極復生於氣。所以生氣者。以液自心中來。液中有真氣。真氣無形。坎卦到腎。接着水。則太極而生氣者。如此。可以見比陽升降。至太極而相生。所生陰陽中藏水。陰中藏氣也。

腎中生氣。氣中有真水。心中生液。液中有真氣。真水真氣。乃真龍真虎也。陽到天而難升。太極生陰陽。到地而難入。太極生陽。天地之理如此。惟人也不得比天地者。六慾七情。感物喪志。而耗散元陽。走失真氣。當離卦。腎氣到心。神識內定。鼻息少入。遲出。綿綿若存。而津滿口。勿吐勿咽。自然腎氣與心氣相合。太極生液。與真水戀液。真水戀氣。本不相合。蓋液中有真氣。中有真水。互相交合相戀。而亦曰



交媾龍虎若以火候無差而抽添合宜三百日養就真胎而成大藥煉質焚身朝元超脫之本也。

二氣初回元運真陽欲到離宮提取真龍真虎玉池春水溶溶此恐泄元氣而走失真水於身外也氣散難生液液少而無真氣氣水不交安成大藥當此年中用月以冬至為始日中用時以離卦為期或以晚年奉道根源不固自度虛損而氣不足之後十年之損一年用功積之名曰採補還丹補之遇數止行此法名曰水火既濟可以延年益壽乃曰人仙功驗不可備紀若不數足口生甘津心境自除情慾不動百骸無病而神光暗中自見雙目時若驚電以冬至日為始以節用法三百日胎仙具解曰在外午時

為離當太陽為真陽在人心為離宮元陽為虎也真水乃腎中之水也真龍心液中之氣口為玉池津為春水也九州在人為心在日為午時在卦為離藥是心中之氣火是腎中真水黃婆是脾中液合和氣水而入黃庭雍州乾卦勒陽脇腹也又曰勒陽關也藥是心中之氣火是腎中真水炁火是腎中真水黃婆脾中液也積陽成神神中有形一生於日月生於月積陰成形形中有神一生於金生於王隨陰陽而生沒者日月之光也因數生光數本於乾坤隨陰陽而升降者金玉之氣也因時起氣時本於天地直原曰數行日月數用六九乾坤之數金玉之氣春夏上升秋冬下降天地之時金生玉土土生於石石生於玉見



於成形而在下者如此日中金烏月中玉兔日待月魂而
光見於成精神而在上者如此曰日月比氣也腎氣比月
而心氣比日金玉比液也腎液比金而心液比玉所謂玉
液者本月腎氣上升而到於心以合心氣二氣相交而過
重樓閉口出而津滿玉池咽之而曰玉液還丹升之而曰
玉液煉形是液本自腎中來而生於心亦比土中生石石
中生玉之說也所謂金液者腎氣合心氣而不上升薰蒸
於肺肺為華蓋下罩二氣即日而取肺液在下田自尾閭
穴升之乃曰飛金晶入腦中以補泥丸補足自上復下降
而入下田乃曰金液還丹既還下田復升遍滿四體前後
上升乃曰金液煉形是亦金生於土之說也

廣成子教黃帝煉外丹方有鉛汞之物以內事為則也人
之先生腎也為北方壬癸水在五金而為鉛次生心也心
為南方丙丁火在八石而為砂鉛中取銀如腎氣之中暗
藏真一之水砂中取汞如心氣之中暗藏正陽之氣蓋以
外之鉛中銀而合砂中汞自然成砂火候合宜煅成至寶
取類於人則腎氣之中取真一之水心液之上取正陽之
氣二物合而成丹乃如外物見寶之比也

傳道集曰抱天一之質而為五金之首者黑鉛也鉛以生
銀鉛乃銀之母感太陽之炁而為衆石之主也硃砂也若
以內言父母真氣合而為一即精血為胞胎凝結為內腎
內腎者鉛也乃夫腎生氣氣中生水以腎水合心液之上



正陽之氣凝於黃庭則名丹藥則曰真鉛也以腎氣合心氣積氣生液結為玄珠方還下丹田而曰真鉛也乃夫丹就氣生腎氣入頂而真水降一升一沉於十二樓前而為既濟既濟一次而還下丹田故曰真汞也元皇訣曰鉛汞胃中居煉成無價珠都來兩箇字了得萬家書古今上聖稱說鉛汞之理不同其來止於鉛為腎而真鉛為丹真汞為藥而真汞為藥為既以若憑外說不可中理也天地有自然之炁炁有自然之數人稟天地而生氣數與天地相合脩仙學道窮此造化之根源如陰陽造化之升降選路若能澄心定意一念不生湛然無慾從半夜子時一陽自然下丹田元陽金精變化成五色之炁形如烈火狀似

灸風穿過尾閭一穴一撞三關只至頂門泥丸宮泥丸宮下降復運過閭穴冲和氣透醍醐灌頂黃河倒捲神氣精血氣四物沌成一塊上下顛倒循環週而復始自然暗入周天火候煨成一粒赫赤龍虎金丹大藥金丹成時陽神出現陽神者此是聖胎也言聖胎便是金丹金丹便是聖胎聖胎與凡胎造化各別凡胎者只用父精母血相和造化成成人鉛者父精汞者母血相和造化成人將凡比聖以外見內聖胎者全在抽鉛添汞所以抽鉛者自下丹田之內入上丹田又名河車運轉又名肘後飛金晶上補腦中補腦中名抽鉛也添汞者金晶飛於肘後上補腦中補之如是金水一注從頂門中降落口中味其氣香咽過重樓



十二環撞見肺。肺屬西方庚辛金。其色白水。返爲唾。肺有
兩道氣脉。流入於心。心屬南方丙丁火。其色爲赤唾。返爲
血。血者是汞。名添汞也。又曰鉛生汞也。汞生鉛。心有兩道
氣脉。流入於腎。腎屬北方壬癸水。其色黑血。返爲精。精者
是鉛。名汞生鉛也。若有志氣晝夜無間。斷添鉛抽汞。十箇
月聖胎成。成嬰兒。是一含真氣。十月胎圓入聖基。木性愛
金順意。金情戀木慈仁。相吞相啗。却相親。始覺男兒有孕
是也。天僊圖口訣曰。大道不離方寸地。鉛汞直撞透三關。
分明放着長生路。一氣還隔萬里山。凡脩長生不死金丹
大藥之事。先要識陰陽升降之理。逕路乃後可下功抽鉛
添汞飛騰日月。返復陰陽。上下顛倒循環。周而復始。自然

煨煉成。一粒金丹。大藥人之脊骨。二十四節。名曰尾閭穴。
又龍虎穴。又名曹溪路。又名九重鐵鼓。又名三岔口。又名
三岔路。三岔骨。又名河車路。又名氣海門。又名朝天嶺。又
上天梯。尾閭穴。骨頭圖。緣如潼金。上有九竅。內外相連。脊
骨兩傍。三條逕路。上衝直至頂門。泥丸宮。下降復至丹田。
復連至尾閭穴。下關。從下至上。十八節中。關泥丸宮。上關。
此是三關也。男女有四腎。外腎爲門。黃帝問岐伯。玉曰。脩
煉丹藥。大來從何而起。得成大丹。岐伯曰。夫人言金丹。煉
在橐籥者。近人呆胞也。內以溫其象。益前五臟。後轉精氣。
入兩腎。流入三丹田。成前內丹。入日精右腎中間。月華左
腎中直氣。右腎脊骨傍。行至泥丸宮。左腎中有黑氣。順右

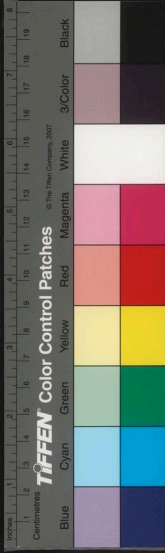


脊骨傍上至泥丸宮其真氣是一陰陽合成一體黃氣為表黑氣為裏左腎為樞右腎機與胞其火三氣氤而成母每日日平明一寅時初一刻昧爽之明氣起三行至泥丸宮合成玄珠脩之九年必得神仙。

男女四腎女人在左為盈右為虧盈者盈前朱汞虧者虧前月水故是信如月不至即為胎也如不胎息病也男子有四腎二腎前左為樞右為機內二腎亦是盈盈者盈前日求虧者虧前黑鉛故丈夫腎為鉛汞女子為子為流比又夫婦人精血蘊結而成於丹田之本每日寅時初一刻昧爽之時三氣起於泥丸宮結成金丹號曰玄珠九年得仙矣。

天地升降之法便直放下丹田下膀胱中穿至尾閭關鑿開雙腎兩道白氣從夾脊直至泥丸分作三路直下頂門候稍煖又想珠從鵠橋內放下口中慢過重樓十二環到子宮神水滿則分作三口下中宮又存膀胱中有黑氣一道勇上心來所方閉目於神入中宮候眼前為報應或目前如金花或如白膏隊隊過或是滿室之光或是隔窓之光能見小字就此光中千日之內可出陰神或緣一年七十二候足便出神。

鉛採先天炁火伏太乙精銀為金之精鉛為水之基真一之道先以金子為黃芽之根金子即水也欲令萬珠而為一心須以萬珠之中求其一而為基也心乃神之宅腎乃



道書卷第...
氣之府既以心爲宅以腎爲府豈無造化聖人立法假一
神調氣籍以氣定神神氣調定方曉動靜動者氣也靜者
神也神有離氣氣不離神神氣不相道本自然也按周天
三百八十四爻氣血行八百一十丈人身脉行五十度此
乃周天方爲火候其火有一等分爲內外外火者有形有
象可煉五金造化五谷滋養於人此火非能煉丹煉丹其
在內火內火者無形無象藉五谷之氣即生真火真火既
生返煉真精返於氣氣返於神煉神合道道本自然不
離一氣一氣既調百脉皆順矣

凡脩金液還丹先定陰陽行度次立乾坤鼎爐也魂魄所
居互爲室宅謂魂月魄相拘於金室爲丹基也性居宮內

立置鄞鄮性屬金也金主理內注領外符而養靈汞鄞鄮
卽形貌也情主瑩外築固城郭者情火符也火行六虛而
砂汞城郭人民卽砂汞也當此之際亦猶乾坤動靜氣流
精布土居中宮爲道全序陽伏陰施泰往否去陰陽刑德
是爲藥之本途也硃砂者坎中生陽化爲金虎離中生陰
化爲木汞龍虎之變化成戊巳坎戊月晶離巳日光水中
生金是爲陽虎火中生汞是爲陰龍從南伏龍合北方之
虎會於中宮固養一炁卽造化而龍胎大丹之藥也天生
鉛天地自然之物世罕有之若得天生鉛自然汞以水火
氤氳則二物合體而爲砂夫鉛汞乃天地精華日月魂魄
種類固氣明達微道無不成夫長生之道莫大乎龍虎大



丹之用者。莫大乎鉛汞。固濟乎鉛汞者。莫大乎陰陽。法於陰陽。莫大乎水火。使不失其時者。莫大乎刻漏。水火調和者。莫大乎爻象。始於屯蒙。終於既未。金丹九轉。不越乎爐鼎之內。動植萬類。豈離乎覆載之中。非配合則無以化育。非種類則無以生成。還丹之道。異於此矣。夫煉神丹大藥者。乃出世之學。不與人間能同。法天地生成之道。體陰陽造化之機。鍊真一之髓。制九炁之精。驅二曜烏兔飛走於乾坤之內。包四象龍虎騰躍於宇宙之間。水火進退。寒暑變遷。造化之妙。斯大矣。

大易六十四卦。以坎離為藥材。乾坤為鼎器。餘六十卦。總三百六十爻。為周天之火數。周者。日月運行之數也。火候

者。還丹注象之用也。是以聖人說卦爻。而效鍊兩運水火。而理陰陽。人之觀天法地。理契生成。太陽一日行一度。一月度一宮。十二月得得周天也。太陰兩日半行一宮。一周天故火一十五兩。總三百六十鍊。象三百六十爻。故以爻為一鍊。明矣。爻煉者。火之規範。斤兩之進退。妙用在於此矣。十一月冬至。一陽生。始進文火。行復卦。十二月臨。正月泰。二月大壯。三月夬。四月純乾。五月夏至。一陰生。武火。退行履霜之漸。行於姤卦。六月遯。七月否。八月觀。九月剝。十月純坤。陰陰極。陽生。周而復始。茲乃周歲之相也。故元君以日為年者。一日有十二時。一月共三百六十時。二日半得三十時。而作一月之用也。上七日半為春。次七日



半爲夏十五日後七日半爲秋下七日半爲冬春夏主生
發長養秋冬主肅殺收成一歲氣候促在一月之內一年
四千三百二十時除之將十二時作日三百六十除之得
十二年十二周天也真一曰以日爲年者將四千三百二
十時爲月十二月除之得三百六十時將時爲年者置上
三百六十年月十二乘之者共得四千三百二十月又以
月法二十乘之得一十二萬九千六百餘日再以時法十
二乘之得一百五十五萬五千二百年也三年九轉共奪
得四百六十六萬五千六百年造化之功蓋聖人促陰陽
奪造化以全妙用故能出天地五行之數也陰盡陽純還
丹赫然而成也餌之則補氣全神拘魂制魄腸化爲筋血

化成氣體變純陽改形易貌形既不弊神仙可作神丹聖

藥全在調均水火慎勿失節以合天道則造化之功著矣

如火候用卦爻者乾坤二卦健相往來推盪定四時成歲

四德運化無有窮也行火進退抽添加減則而攢之簇一

年於一月簇一月於一日簇一日於一時簇一時於一刻

簇一刻於一息夫自元會運世細至一息之微皆有一周

之運達此理者進火退符之要得矣雖然丹道用卦火候

用爻皆是譬喻却不可執在卦爻上當知過河須用筏到

岸不須船得魚忘筌得兔忘蹄可也紫陽真人云此中得

意休求象若究群爻慢後情又云不刻時中分子午無爻

卦內定乾坤皆謂此也易外別傳參同契云於坤始復如



循連環邵康節詩云自從會得環中意開氣骨中一點無
又云乾遇巽時觀月窟地逢雷處看天根天根月窟開來
往三十六宮都是春謂月窟在上天根在下往來乎月窟
天根之間者心也何謂三十六宮乾一兌二離三震四巽
五坎六艮七坤八是也三十六宮都是春謂和氣周流乎
一身也如此則三十六宮不在紙上而在吾身中矣是道
也邵康節知之朱紫陽知之俗儒不知也蓋俞祖師此言
道不在身中而不離一身也脩得天心合地心天地心中
用在人皇極經世書云先天圖者環中也謂人之一身即
先天圖也心居人身之中猶太極在先天圖之中也朱紫
陽謂中間空處是也圖自復而始至坤而終終始相連如

環故謂之環環中者六十四卦環於其外而太極居其中
也在易為太極在人為心人知為太極則可以語道矣

又云冬至之後為呼夏至之後為吸此天地一歲之呼吸

也朱紫陽曰天地間只是一氣自今年冬至到明年冬至

只是一箇呼吸是陽吸是陰愚謂冬至後自復而乾屬

陽故以為呼夏至後自姤而坤屬陰故以為吸呼乃氣之

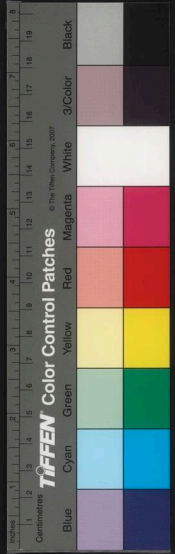
出吸乃氣之入故屬夏至之後故屬夏至之後大則為天

地一歲之呼吸小則為人身一息之呼吸參同契云龍呼

於虎虎吸龍精又云呼吸相含育停息為夫婦蓋以呼吸

為龍虎為夫婦千經萬論譬喻紛紛不過呼吸兩字而已

矣又云一動一靜之間天地人之至妙至妙者歟無極之



前陰含陽也。有象之後陽分陰也。

朱紫陽曰：邵子就圖上說循環之意，自垢至坤，是陰含陽也。自復至乾，是陽分陰。坤復之間，乃無極。泰機仲曰：朱紫陽謂坤復之間，乃無極。其論察矣。又詩云：忽然夜半一聲雷，萬戶千門次第開。若識無中含有象，許君親見伏羲來。無中含有象，卽是坤復之間無極而太極也。邵子之學，非朱子孰能明之。又冬至吟云：冬至之半，天心無改移。一陽初動處，萬物未生時。玄酒味方淡，太音聲正希。此言如不信，更請問庖犧。又云：何者謂之機？天根理極微。今年初盡慶，明日起頭時。此際易得意，其間難下辭。人能知此意，何事不能知。又和魏教授詩云：讀書每到天根處，長懼諸

公問極玄。朱紫陽曰：子之半，是未成子。方離於玄之時，又曰：一陽初動處，在真元之間。愚謂此處，正是造化之真機。程伊川曰：若非竊造化之機，安能長生。至哉言乎。又恍惚陰陽初變化，氤氳天地乍迴旋。中間此子好光景，安得功夫入語言。愚謂康節此詩，泄盡天根之極玄。苟非親造，恍惚之境，實詣氤氳之域。安知其爲極玄哉。

易曰：至哉坤元，萬物資生，乃順承天。參同契云：恒順地理，承天布宣，謂人之元藏於腹，猶萬物藏於坤。神入地中，猶天氣降而至於地，氣與神合，猶地道之承天。天地以此而生物，吾身以此而產藥。太玄經云：藏心於淵，美厥靈根。與此同旨。邵康節曰：神統於心，氣統於腎，形統於首，形氣交



而神主乎其中。三才之道也。神統於心。心是神宅也。氣統於腎。腎是氣之府也。形氣交

主神

邵康節曰。天之神發乎日。人之神發乎目。愚謂目之所至。心亦至焉。故內煉之法。以目視鼻。以鼻對臍。降心火入於氣海。蓋不過片餉功夫而已。

愚謂首居上而圓。諸陽之所會。乾天之象。故易以乾為首。崑崙在西北乾位。故黃庭經以乾為崑崙。腹居下而中虛。八脉之所歸。坤地之象也。故易以坤為腹。天玄而地玄。故太玄以坤為黃宮。日生於東。月生於西。故易以離為日。坎為月。呼吸出入。升降上下。往來無窮。故黃庭以呼吸為日月。或以兩目為日月。非也。兩目僅有日月之形。無日月之

用

參同契云。九還七返。八歸六居。又云。七八數。十五九六亦相應。又云。金水合處。木火為侶。四者渾沌。列為龍虎。愚謂

六七八

乙子火

玄學卷之七
二十七
下直耳河祭

百員益。亦龍因方。白虎七宿運。而之北。則為黑虎。無非譬喻。身中之呼吸。究而言之。何龍虎之有。何金水木火之有。何七八九六之有。皆譬喻耳。或疑九七八言還返。歸六。獨言居。得無異乎。曰。六居北不動。三方之還返。歸皆聚於北。



而神主乎其中。三才之道也。神統於心。心是神宅也。氣統於腎。腎是氣之府也。形氣交

主神

邵康節曰。天之神發乎日。人之神發乎目。愚謂目之所至。心亦至焉。故內煉之法。以目視鼻。以鼻對臍。降心火入於氣海。蓋不過片餉功夫而已。

愚謂首居上而圓。諸陽之所會。乾天之象。故易以乾為首。崑崙在西北乾位。故黃庭經以乾為崑崙。腹居下而中虛。八脉之所歸。坤地之象也。故易以坤為腹。天玄而地玄。故太玄以坤為黃宮。日生於東。月生於西。故易以離為日。坎為月。呼吸出入。升降上下。往來無窮。故黃庭以呼吸為日月。或以兩目為日月。非也。兩目僅有日月之形。無日月之

用

參同契云。九還七返。八歸六居。又云。七八數十五。九六亦相應。又云。金水合處。木火為侶。四者渾沌。列為龍虎。愚謂六七八九。乃水火木金之成數。木數八屬東。火數七屬南。木自東而升。則與火為侶於南矣。金數九屬西。水六屬北。金自西而降。與水合處於北矣。丹家有所謂赤龍黑虎者。東方蒼龍。七宿運而之南。則為赤龍。西方白虎。七宿運之南。則為黑龍。西方白虎。七宿運而之北。則為黑虎。無非譬喻。身中之呼吸。究而言之。何龍虎之有。何金水木火之有。何七八九六之有。皆譬喻耳。或疑九七八言還返歸六。獨言居得無異乎。曰。六居北不動。三方之還返歸。皆聚於北。



故言居也。

易曰坎為水為月離為火為日項平安曰心以坎為體離為用故心欲虛而澄腎以離為體坎為用故丹田欲實而溫損益皆三陽三陰之離損之火上飛益之火下伏又曰三離體之火上騰故損三離體之火下駐故益

愚謂內煉之道至簡至易唯欲降心火入於丹田耳丹田在腦之後腎之前正居腹中丹家諱言心腎謂心腎非坎離蓋指呼吸為坎離殊不知呼吸乃坎離之用心腎乃坎離之體人之一身心為之主故獨居中腎為之基故獨居下丹家不言心腎而言身心身即腹也腎在其中矣豈可捨腎哉腎屬水心屬火火入水中則水火交媾如晦朔之間日月之合璧

間日月之合璧

易曰山澤通氣又曰二氣感應以相與愚謂按參同契云自然為兮非有邪僞道若山澤氣相蒸兮興雲而為雨蓋人身之陰陽細縕交結於丹田則升於泥丸滄然如雲化為甘澤陳希夷詩云倏爾火輪煎地脉溥然神灑湧山旅與此同旨神灑出列子嘗謂山澤之氣相通山其虛也唯虛也故二氣感應以相與不虛則窒而不通安能相與內煉之道貴乎

心虛則神凝神凝則氣聚氣聚則興雲

為雨與山澤相似離騷遠遊篇云道可受兮不可傳其小無外兮其大無垠毋滑而魂兮彼將自然一氣孔神兮於中存虛以待之兮無為之先朱紫陽注云蓋廣成子之告



通書全書
易學卷之上
黃帝不過如此神仙之也。

人之神氣萃之則生散之則亡。天有剛陽之氣運行不息故天體常存也。愚按參同契云。關鍵有低昂兮。周天遂奔走關鍵謂南北二極。周天謂二十八宿奔走謂運行也。天形如彈丸。周匝運轉晝夜不停。其南北兩端一高一下。乃關鍵也。人身亦然。上有天闕下有地軸。若能迴天闕轉地軸。則上下往來一息一周天也。又云。循據璇璣升降上下。璇璣斗也。天以斗為機。人以心為機。心運於身中。猶斗運於天中。愚又按陰符經云。觀天之道。執天之行。盡矣。蓋人道與天道一也。人能收視返聽。藏心於淵。馭呼吸之往來。周流不息。則與天道同運。而天行之機。吾得而執之矣。雖然。大之道。可以觀天之行。未易執也。孰能知之。唯心虛者能執之。

易曰。君子黃中通理。正位居體。美在其中。而暢於四支。發於事業。美之至矣。徐進齋曰。丹家亦取此義。魏伯陽參同契謂黃中漸通理。潤澤達肌膚。但作用不同。此為義理存養。皆天。八諸天也。彼為血氣。保固由人。私諸己也。愚謂參同契之說。不過借易道以推明己意。其間引用易中之辭。未必皆取本文之義。蓋義與天地相似。人身亦與天地相似。是故魏伯陽假以作參同契。黃中指身中之黃道。易曰。不遠復。無祗悔。元吉。

朱紫曰。老子言治人事天。莫若嗇。夫唯嗇是謂早服。早服



謂之重積德被他說得曲盡早服者言能圖則不遠而復便在此也重積德者言先已有所積復養以畜是又加積之也如脩養者此身未有所損失而又加以畜養是謂早服而重積若待其已損而復養則養之方足以補其所損不得謂之重積矣所以貴早服早服者早覺未損而蓄之也如樂此身已衰耗如破屋相似東扶西倒雖欲脩養亦何能有益耶今年得蔡季通書說近來深曉養生之理盡得其法只是城郭不完無所於其功也看來是如此愚按曾志游集仙傳云周從泗州人也徐神翁深重之曰我少而婚是人幼得道其神全吾不及也如周從者其亦老子所謂早服而重積者歟

愚又按素問曰丈夫八歲腎氣實髮長齒更二八腎氣

天癸至精血溢寫陰陽和故能有子三八腎氣平均筋骨致強故真牙生而長極四八筋骨隆盛肌膚滿壯五八腎氣衰髮墮齒槁六八陽氣衰竭於上面焦髮鬢須白七八肝氣衰筋不能動天癸竭精少腎藏衰形體皆極八八則齒髮去又云上古之人其知道者法於陰陽和於術數飲食有節起居有常不妄作勞故能形與神俱終其年度百歲乃去今時之人不然也以酒爲漿以妄爲常用道得終謂之常醉以入房以欲竭其精以耗散其真不知持滿不時御神務快其心溺於生樂起居無節故半百而衰也愚謂人至於老則多忘神昏故也動則疲倦氣衰故也內煉



之道以神氣爲本神昏氣衰則以何者爲本。

易曰水游至習坎愚按靈樞經云日行二十八宿入經脈上下左右前後二十八脈周身十六丈二尺以應二十八宿漏水下百刻以分晝夜故人一呼脈再動氣行三寸一吸脈亦再動氣行三寸呼吸定息氣行六寸十息氣行六尺日行二分二百七十息氣行十六丈二尺氣行交通於中一周於身下水二刻日行二十五分五百四十息氣再周於身下水四刻日行四十分二千七百息氣行十周於身下水二十刻日行五宿二十分一萬三千五百息氣行五十營於身下水百刻日行二十八宿漏水皆盡脈絡矣凡行八百一十丈也又云氣之行如水之流如日月之行不休故陰脈營其藏陽脈營其府如環之無端莫知其紀終而復始愚謂人身氣血常常流通則安一有壅滯則病內煉之道息息相繼如水之洊至而其流相續則直氣上下灌注亦如水之流通也

屯蒙旣濟未濟反對一升一降圖

易曰叅同契云朔旦屯直事至暮蒙當受晝夜各一卦用之依次序旣未至昧爽終則復更始日辰爲期度用動靜有早晚春夏據內體從子到辰巳秋冬當外自午訖戌亥愚謂叅同契以乾坤爲鼎坎離爲藥因其餘六十卦朝屯則暮蒙朝需則暮訟以至旣濟未濟一也屯倒轉則爲蒙有一升一降之象屯自內而升爲朝爲晝爲春夏蒙自



外而降爲暮爲夜爲秋冬諸卦皆然。夫以六十卦分布爲三十日，以象一月，然遇小盡則當如之，何蓋此喻耳，非真謂三十日也。或以此爲閉目數息之法，則不勝其煩且勞矣。豈至簡至易之道哉。

易曰：一闔一闢謂之變，往來不窮謂之通。

桂伊川曰：涵養之道，出入之息者，闔闢之機而已。

又曰：闔闢往來，見之鼻息。張橫渠曰：人之有息，蓋剛柔

相摩，乾坤闔闢之象也。朱紫陽調息箴云：氤氳開闔，其妙

無窮，誰其尸之，不宰之功。愚按：參同契云：二用無爻位，

周流行六虛，往來旣不定，上下久之，則亦無常幽潛淪匿，

變化於中，二用九六也。六虛卦之六畫也，以喻一呼一吸

往來上下久之，則神煖息定，所以成變化也。呼則氣出，陽

之闔也，吸則氣入，陰之闔也。蓋人身之陰陽與天地陰陽

相似，若能御呼吸於上下，使之周流不息，則闔闢往來之

妙，盡在吾身中矣。或曰：大有大闔闢，小有小闔闢，一息之

闔闢，即一刻之闔闢，一刻之闔闢，即一時之闔闢，一時之

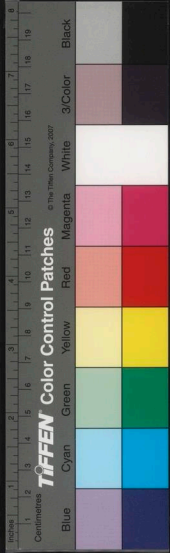
闔闢，即一日之闔闢，一日之闔闢，即一月之闔闢，一月之

闔闢，即一年之闔闢，以至一世之闔闢，一元之闔闢，萬古

之闔闢，其一理也。

易曰：日往則月來，月往則日來，日月相推而明生焉。寒往

則暑來，暑往則寒來，寒暑相推而歲成焉。程伊川曰：易中只是言反覆往來上下，愚謂丹家之書，廣

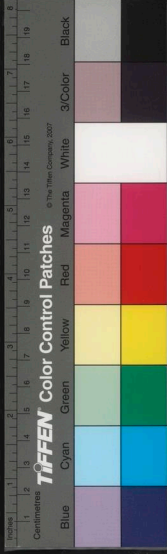


譬曲喻亦只是言反覆往來上下外此皆邪說妄行非真
要自然之道也

愚按文子云流水之不腐以其逝故也戶樞之不蠹以其
運故也文子計然也周時人老子之弟子也人身氣血亦
欲其往來流通一不流通小則爲癰大則爲癰疽癰者卽
也癰者壅也疽者阻也

愚又按子華子云古之知道者築壘以防邪疏源以毓真
深居靜處不爲物撓動息出入而與神氣俱魂魄守戒漢
室其父專一不分真氣乃存上下灌注氣乃流通如水之
流如日月之行而不休陰營其藏陽固其府源流流出滿
而不溢冲而不盈夫是之謂久生子華子程本也孔子與

之傾蓋而語者也人身氣血往來循環於上下晝夜不停
猶江河之水相似人但見江河之水東流至於海而不竭
殊不知名山大川孔穴皆相通也豈不見廬山瀑布乎晝
夜傾注不絕何也水由地中行蓋循環相往來也日月之
行亦然隨天之旋一出一入往來不窮人知吾身自有日
月則往來不窮之妙只在吾身而不必索之高遠矣醫書
云人身有任督二脉任脉者起於中極之下以上毛際循
腹裏上關元至咽喉屬陰脉之海督脉者起下極之脛並
於脊裏上至風府入腦上顛循額至鼻柱屬陽脉之海所
以謂任脉者女子得之以姪養也謂之督脉者以其督領
經脉之海也鹿運尾間蓋能通督脉者也龜納鼻息蓋能



通其任脉者也人能通此二脉則百脉皆通黃庭經云皆
在心內運天經晝夜存之自長生天經乃吾身之黃道呼
吸往來於此即任督二脉是也
俞石澗易外別傳卷終

金丹正理大全玄學正宗卷之下

玄牝之門賦

此上玄下牝之門歟

一竅玄牝。大丹本根。是乃虛無之谷。互爲出入之門。設鼎
器之尊卑。截然對立。渾機闔之闔闢。妙以難言。原夫神仙
立脩煉之根基。元氣常周流於上下。鉛爐汞鼎。自此而建。
玉闕金關。識之者寡。大哉玄牝。不可得而名焉。通乎陰陽。
是以謂之門也。是曰鼎爐中藏汞鉛。東接扶桑之谷。西通
華嶽之巔。據二土之妙。要合二土界兩弦之間。平分兩絃。
大以無外。小以無內。下焉曰牝。上焉曰玄。硃砂鼎。偃月爐。
一機密運。復命關。歸根竅。衆妙兼全。是門也。陽開陰闔。開
闔無窮。日往月來。不已。上曰天關中納乾甲。下爲地戶。內



通其任脉者也人能通此二脉則百脉皆通黃庭經云皆
在心內運天經晝夜存之自長生天經乃吾身之黃道呼
吸往來於此即任督二脉是也
俞石澗易外別傳卷終

金丹正理大全玄學正宗卷之下

玄牝之門賦

此上玄下牝之門歟

一竅玄牝大丹本根是乃虛無之谷互爲出入之門設鼎
器之尊卑截然對立渾機闔之闔闔妙以難言原夫神仙
立脩煉之根基元氣常周流於上下鉛爐汞鼎自此而建
玉闕金關識之者寡大哉玄牝不可得而名焉通乎陰陽
是以謂之門也是曰鼎爐中藏汞鉛東接扶桑之谷西通
華嶽之巔據二土之妙要合二土界兩弦之間平分兩絃
大以無外小以無內下焉曰牝上焉曰玄硃砂鼎偃月爐
一機密運復命關歸根竅衆妙兼全是門也陽開陰闔開
闔無窮日往月來不已上曰天關中納乾甲下爲地戶內

NATIONAL CENTRAL LIBRARY, TAIWAN, R.O.C.

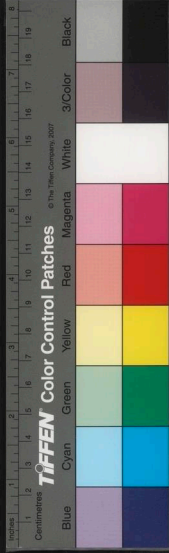


藏坤祭。無邊無傍。非有形也。一闔一闢。是謂門矣。高卑配合。大矣哉。至矣哉。來去周游。出乎此。入乎此。請言夫此竅人所同有。非門謂門。世其鮮知。蓋天地常交合於往往來之際。而氣每渾融於綿綿續續之時。今此鑿破鴻蒙之穴。築成真一之基。以諸辰而論下牝。居于合八卦而觀上玄。屬離門焉。如是分也。竅則渾而一之。所以紫陽備述罕知之語。不然。老氏曷陳同出之辭。嘗謂冥冥牝戶。深居滄海之間。巍巍玄關。遠在崑岡之上。一陰一陽。黑白可辯。非色非空。丹青難壯。四正於此。布勾箴乎子午卯酉。兩曜此運。攢簇乎晦弦朔望。微哉妙哉。玄牝二字。採之煉之。功夫片餉。是則下藏白虎。爲發火之樞機。上有青龍。起騰雲之

風浪。噫。傍門小法。惑眾非一專門名家。以賢自居。弗解講明於理學。安能契合於仙書。以名玄牝。空費存想。以口鼻爲玄牝。徒勞咽嚙。儻乘邪歸正。獲知蹊徑之真也。則微入妙。豈在門牆之外歟。蓋思夫一氣孔神。曷是收藏之根。抵元和內運。孰爲交接之權輿。抑評之虎白龍青。奚云黑虎赤龍。玄上牝下。何謂左玄右牝。當知水火爲呂木於火內。以停蓄金水同宮。金在水中而潛隱。此所謂玄之又玄。妙之又妙者乎。其造化講論而無盡。

水中金詩

一點明金粟。川源在水中。九還成大藥。片餉顯神功。元海陽和動。寒泉氣脉通。須臾爲白液。凝結滿黃宮。藏伏資神



送書全錄
文原卷之十一
土吹噓藉異風何當懷此寶云訪呂仙翁。

右易外別傳一卷

先君子之所著而附於周易集說之後者也先君子嘗遇隱者發明邵子之學爲多近刊陰符經解見竢請以是藁繕寫同錄諸梓併沁園春解三書共爲一帙將與四方高士共之因請總名之曰玄學正宗云至正丙申春正月男仲温百拜謹誌。

右易外別傳一卷之圖爲之說披闡先天圖環中之極玄證以參同契陰符諸書參以伊川橫渠諸儒之至論所以發朱子之所未發以推廣邵子言外之意愚雖弗暇專志從事於斯而丹之妙用非苟知之蓋嘗試之者也故敢直

指方士之所以破學者之惑嘗慨夫世所傳丹家之書屢辭隱語使覽者無鑿縫可入往往目眩心碎而掩卷長嘆如蔡季通袁機仲嘗與朱子共訂正參同契矣雖能考其字義然不得其的傳未免臆度而已愚今旣得所傳又何忍緘默以自私乃述是書附於周易集說之後而名之曰易外別傳蓋謂丹家之說雖出於易不過依倣而託之者初非易之本義也丹道之大綱要領予於是書言之悉矣屋洞天石澗真逸俞琰玉吾叟書。

呂純陽真人沁園春丹詞

林屋山人全陽子俞琰解

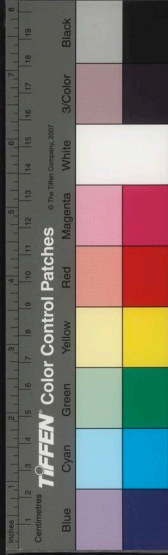


七返還丹 七火數也。煉丹之法，其先以紅投黑而生，而生藥既有藥，然後進火煉黑入紅而成丹。故曰：七返還丹，即非自寅至申之七時也。張紫陽悟真篇云：金公本是東家子，送在西鄰寄體生。認得嗔來歸舍養，配將姤女作親情。是此義也。

在人先須煉已待時。離騷遠遊篇云：毋滑而魂兮，彼將自然。一氣孔神兮，於中夜存。虛以待之兮，無爲之先。即煉已待時之謂也。要在收視返聽，寂然不動，凝神於大虛，無一毫雜想少焉。神入氣中，氣與神合，則真息自定，神明自來。不過片餉間耳。邵康節先天吟云：若問先天一字無，後來方要着功夫。丹法亦然，採藥於先天，則無爲。進火於後

天，則有爲，不可以一律齊也。正一陽初動，白紫清珠玉

集丹髓歌云：煉丹不用尋冬至，身中自有一陽生。然吾何以知身中之一陽生也？蓋彈指聲中，巽豁開而心覺，恍惚之時是也。吾於此時，鼓之以橐籥，煅之以猛火，則真鉛出坎，而河車不敢暫留停。運入崑崙峰頂，乃可以爲還丹。邵康節恍惚吟云：恍惚陰陽初變化，網緼天地乍迴旋。中間此子好光景，安得功夫入語言。非洞曉陰陽造化，疇克如此。中宵漏永，中宵即夜半子時也。周易參同契云：含元虛危，播精於子是也。又云：晦朔之間，合符行中，謂三十日夜半子時之前，介乎晦朔之間也。若感之於一日，則每夜子時之前，即晦朔之間，初不拘於三十日之夜半也。悟



真篇云。日月三旬一週逢。以時易日法神功。其說明矣。漏者。滴漏有內有外。在內乃氣之出入息也。薛紫賢復命篇云。此心却似糠灰火靜坐時聞滴漏聲是也。在外即更漏也。或疑悟真篇有。須知大隱居朝市。休向深山守靜孤之說。殊不知在深山則難得燈與漏也。或又疑曰。陳泥丸翠虛篇云。若言刻漏無憑。信不會玄機。藥未成而又云。日視土圭。夜瞻刻漏。謬之甚矣。何其說之自相戾也。曰。脩煉之初。功夫未純熟。恐或差違。故必外立刻漏。以爲時候之準。則若至於功夫純熟。丹田有種。則精生有時。時至神知。雖當寢寐。有待喚醒。而亦自覺悟。又何必刻漏爲哉。漏求者。言其點點相續。無間斷也。在吾身求之。則真息綿綿。勿令

間斷如漏水之相續無異也。

溫溫鉛鼎。光透簾帷。

晁

謂下丹田也。子時將至而陽氣清明於其下。所以溫溫也。簾帷者。眼也。垂眼下視。有垂簾之象。故曰簾帷。丹田有藥而陽氣上升。透於兩眉之間。是以有光。譬室中有燭。燭光映於窓牖而明。蓋非窓牖之明。乃燭之明也。或者乍見此景。而驚訝失。以爲奇異。則心動而神散矣。欲望成丹。不亦遠乎。造化爭馳。造爭馳。謂坤之末。復之初也。其時瓊鐘一扣。玉洞雙開。復命謂兩畔同升。共一斤是也。

虎龍交媾。參同契云。龍呼於虎。虎吸龍精。兩相飲食。俱相吞併。作丹之時。要在心息相依。然後神凝氣聚。交媾爲藥。陳朝元玉芝書云。玄黃若也。無交媾。爭得陽從坎下。



飛故必陰陽交媾丹田有藥乃可以進火也。

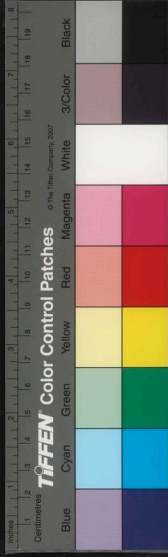
進火功夫牛斗危。牛斗危乃身中火候之方位謂進火功夫自予而發端至寅而般運如天之生物胚胎於子至寅而出也。參同契云始於東北箕斗之鄉旋而右轉嚶輪吐萌翠虛篇云有一子毋分胎路妙在尾箕斗牛女與同此旨或以牛斗危爲猶闕危引用悟真篇兩手捉來謂死闕之語以發明之是亦一說也。

曲江上見月華瑩淨。翠虛篇云西南路上月華明太藥還從此處生。記得古人詩一句曲江之上鵲橋橫古仙本以小腸有九盤十二曲是爲曲江後人復以鼻口之間爲曲江。二說俱通而翠虛又以西南路上發明其說可謂深

切著明矣蓋西南屬坤坤爲腹藥生於丹田之時陽氣上達麗於目而有光故自日至臍一路皆虛白晃耀如月華之明也。有箇鳥飛。有箇鳥飛者身中之天地交坎離

合二氣網緼結成一滴露珠而飛落丹田中也陳希夷指玄篇云有箇鳥飛入桂宮翠虛篇云紅蓮含露露凝碧飛落華池滴滴珠玉集還源篇云人能明此理一點落黃庭白紫清詞云而今識破金鳥飛入玉蟾窟皆此義也。

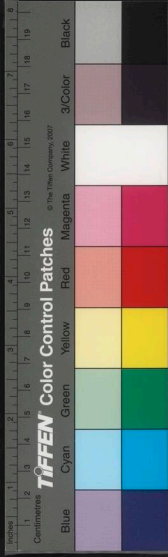
當時自飲刀圭。醫書言方寸七。又言刀圭者刀頭圭角些子而已或以刀爲金圭爲土圭交合此迴求音之說非至論也。自飲云者。遍歷三宮降而入口與悟真篇謂脫胎入口身通聖其義一也。或疑既脫胎何爲復入口遂以爲



丹自外來。從而吞嚙外物。去道遠矣。翠虛篇不云乎。採之煉之。未片餉。一氣耿耿通三關。三關來往氣無窮。一道白脉朝泥丸。泥丸之上。紫金鼎中。一塊紫金團。化為玉漿。流入口。香甜清爽。遍舌端。是豈自身外而來者耶。內說。又誰信無中養就兒。金丹大道。至簡至易。於無中生有。養就嬰兒。如涕唾精津氣血液之類。止可接助。以為階梯。非丹寶也。學者局於管見。往往以先入之說為主。更不肯參究丹書。雖有道者。欲與開發。孰為之信。翠虛篇云。惟事教人笑。幾回男兒。今也會懷胎。自家精血。自交結。身裏夫妻。是妙哉。蓋夫婦即陰陽之異名。非真有所謂夫婦也。或者徧執竹破竹補之說。遂謂以人補人。而專意於三峯邪。

術。又安信金丹乃清淨無為之道。而果於無中生有哉。有作乃無中生有。及至無為却於有內生無。俱各次第而行。

辯水源清濁。清濁之說。蓋辯之矣。一曰天清地濁。豈生成。一曰取清捨濁。更玄玄。今曰水源清濁。則請說水源。兩字辯之。蓋天一生水。其位居北。以八水同歸於此。故謂之水源。翠虛篇云。促將百脉盡歸源。蓋謂此也。在上曰清。在下曰濁。始者上下相交。混而為一。入之則漸漸。漸漸清清。則至藥生於其中矣。劉海蟾還金篇。謂水澄凝琥珀。是也。乃若留清去濁之說。則自是一義。愚註參同契於形體為灰土。狀若明窓塵。下已詳言之。茲不復贅。木金間隔人身。有一物分而為二。其浮者為木。沉者為金。東一



西故謂之間隔。若得斗柄之機，幹運使之上下循環。如天河之流轉，則木性愛金，金情戀木，而刑德並會，不間隔矣。彼有以兩目交光於中央，為金木不間隔。此一說，然以參同契，悟真篇攷之，則所謂金木間隔者，其義蓋在內而不在外。三四同居共一室，一二夫為偶，配三四木金也，一一水火也。

不因師指，此事爭知。悟真篇云：饒君聰慧過顏閔，不遇真人莫強猜。蓋丹經所陳，或假物以明理，或設象以寓意，名義不同。學者卒然讀之，莫不有望洋之嘆。且以五行言之，或曰金木，或曰金土，或曰水火，或曰金火，或曰金水，或曰水火，或曰水土，使人心目俱眩，誠不易知也。

道要玄微 丹道之要有二，曰交媾，曰進火。雖有先後次

序，要皆一片功夫。蕭紫虛金丹大成集謂：刻裏功夫妙更奇，是也。玄哉微哉。

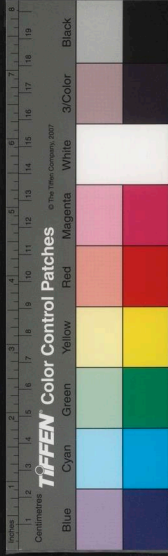
天機深遠。天機謂半夜子陽初動之時也。天機將至，人能動吾之機以應之，則天人合發，內外相符，結而為丹矣。雖曰一日十二時，凡相交處，亦皆為而古仙必用半夜子陽初動之時者，其時太陽正在北方，而人身氣到尾閭關，蓋與天地相應，所謂盜天地奪造化，惟此時為然。迺若丑時，則太陽已徧人身之氣，已過尾閭矣。寅時，則太陽已出地，人身之氣已過腎堂矣，皆不可用也。玉芝書云：凡煉丹隨子時陽氣而起火，其火方然，餘外別時起火，其火不全。斯言盡之矣。



下手速脩猶太遲 下手謂烹煉之時握一身之神歸於天谷穴中而不可縱放非真有所執也或泥下手兩字正合悟真篇兩手捉來令死關之說於是努力提拳或掩耳鼻或摩腰腹或以大指搥掌心或以中指抵臍輪不亦勞乎速脩猶太遲謂光陰迅速而貴乎及時脩煉也蓬萊路仗三千行滿獨步雲歸

三千行滿謂九年三千日也三千日內務要積功累行十二時中不可須臾離道劉虛谷還丹篇云大功欲就三千日妙用無虧十二時是也丹法片餉結胎百日而功靈周年而胎圓九年而行滿皆有程度決無今日遇師明日便能成仙之理當知一年而小成九年而大變胎而易氣次

而易血次而易脉次而易肉次而易髓次而易筋次而易骨次而易髮次而易形九年而閱九變煉盡陰氣變成純陽然後可以遺世獨立羽化而登仙也曾至游集仙傳載陳朝元戒世云爲善事者必享福報積陰德者子孫榮昌不殄天物不肆盜姪不毀正教善事也救死扶傷急人患難無縱隱賊陰德也不作善事不積陰德則惡道無所不入矣朝元此言蓋謂俗人諛也况學仙者乎大抵欲脩仙道先脩人道人道不脩則仙道遠矣又豈不見悟真篇云大藥脩之有易難也知由我亦猶天若非積行脩陰德動有群魔作障緣學者詎可以我命在我之說自諉而不務功行爲急哉嗚呼功行三千大羅爲仙行滿八百大羅爲



客吾黨其勉諸仙全陽子解呂純陽真人沁園春丹詞終

大藥無過精氣神要樞總在沁園春先生深會純陽意

畫把玄機說與人

元真乙未純陽誕日三山王都中炷熏再拜謹題

陰符經

林屋山人俞琰玉吾叟解

觀天之道執天之行畫矣。自然而然者天之道也。左旋右轉而晝夜弗停者天之行也。中庸云誠者天之道又云至誠無息誠則直實無妄而純乎天理之自然也。無息則瞬有養有存而湏臾不可間斷也。人能觀天之道而存其誠執天之行而自強不息則與天為徒矣。云者觀天之道執天之行八字言簡意盡而無以加矣。

天有五賊見之者昌五賊在心施行於天五賊五行也

朱紫陽曰天下之善由此五者而生惡亦由此五者而有

故即其反而言之曰五賊愚謂天之五行水火木金土是

也人之五行視聽言貌思是天之五行在天可得而見

人之五行在心可得而見乎人能見其所易見又能見其

所難見則無所不見矣故曰見之者昌何以謂之在心視

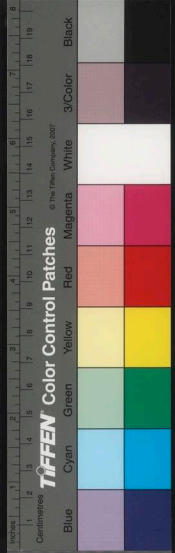
思明聽思聰貌思恭而心之官則思也何以謂之施行於

天風雨暘寒燠是也宇宙在乎手萬化生乎身人能動

其機以奪天地之機則天地之造化在我矣故曰宇宙在

乎手萬化生乎身邵康節觀易吟云一物其來有一身一

身還有一乾坤能知萬物備於我肯把三才別立根天向



一中分造化人從心上起經綸天人安有兩般義道不虛行即在人此之謂也天性人也人心機也人生而靜天之性也故曰天性人也機動於中心之心也故曰人心機也

立天之道以定人也人能立其誠而不為人欲之所移則天者定而人亦定矣故曰立天之道以定人也

天發殺機龍蛇起地發殺機星辰隕伏人發殺機天地反覆天發殺機上則龍蛇應之而起陸地發殺機於下則星辰應之而隕伏人發殺機於中則上下皆應之而天地反覆權謀知術之士知此理則譬以恒山之蛇擊其首則尾應擊其尾則首應擊其中則首尾俱應脩煉之士

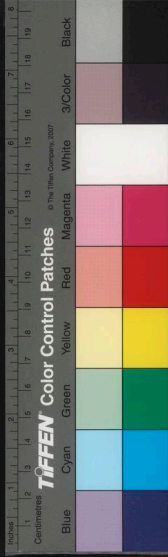
知此理則以首為天腹為地心為人其法潛神於內馭呼吸之往來上至泥丸下至命門使五行顛倒運於其中降則金水合處而與土陷升降則木火為侶而與土俱升上下往來無窮而已是為吾身之天地反覆二家之說雖各言其志理則暗合蓋仁者見之謂之仁知者見之謂之知而其理一也不然此書何以謂之陰符愚觀老子之書云谷神不死是謂玄牝玄牝之門是謂天地根綿綿若存用之不勤此言脩煉也又云治大國如烹小鮮又云佳兵者不祥之器蓋亦兼言治道不專言脩煉之一端也如子華子關尹子文子列子莊子皆然或者執於一偏而專言其一謬矣詹谷注此經乃以御女採戰之穢術為強兵戰勝



則又謬之甚焉者也。

天人合發萬物定基。天之機與人心之機相應其動也彼此相符是爲天人合發。天人合發之機非知道者孰能知之。其機而不妄動則萬化之本定矣。故曰天人合發萬化定基。脩煉者知此天人合發之機遂於中夜靜坐凝神聚氣於丹田片餉之間神入氣中氣與神合則寂然不動逮夫亥之末子之初天地之氣至則急採之未至則虛以待之不敢爲之先也。性有巧拙可以伏藏。人有知有愚故其性巧拙不同若未大知若愚大巧若拙則其性伏藏於內而弗爲人所窺。故曰性有巧拙可以伏藏。尤竅之邪在于三要可以動靜。邪卽人欲人欲熾則天理滅此君子所以防閑其邪也。竅有九而要者三耳目口是也。君子動則非禮勿視非禮勿聽非禮勿言動而誠靜則無視無聽而謹窒其交靜而誠也。君子動亦誠靜亦誠動靜皆誠無往不可。故曰九竅之邪在乎三要可以動靜。火生於木禍必發克。姦生於國時動必潰。知之脩煉謂之聖人。火生木中火發則木爲之焚。故曰火生於木禍發必克。姦生國中姦動則國爲之破。故曰姦生於國時動必潰。脩煉之法藏心於淵美厥靈根安則火生炎上之患猶木雖藏火而不爲火所克也。閑其邪而存其誠則猶國雖藏奸而不爲姦所潰也。故曰知之脩煉謂之聖人。

天生天殺道之理也。有春雨之發生則有秋霜之肅殺。



道書全錄
卷之十一
此乃天道之當然理之自然然而然者也。

天地萬物之盜。萬物人之盜。人萬物之盜。三盜既宜。三才既安。天地養萬物。亦害萬物。故曰：天地萬物之盜。人養萬物。亦害萬物。故曰：萬物人之盜。萬物養人。亦害人。故曰：人萬物之盜。不言其養。而言其害。蓋亦即其反者而言之也。若夫三者。各得其宜。則天地位焉。萬物育焉。故曰：三盜既宜。三才既安。人知其神。不知不神之所以神。神者。陰陽不測之謂妙。萬物而為言者。非世俗所謂靈惟也。愚者燭理不明。而惑於靈惟奇詭之說。則謂之神。若夫日月之運行四時之推移。萬物之變化。則習以為常。乃謂之不神。抑孰知不神之所以神哉。愚嘗聞之隱者云：天虛空而其

狀與鷄卵相似。地局定於天中。則如鷄卵中黃。地之上下四圍。蓋皆虛空處。即天也。地所以懸於虛空。而且古不墜者。天行於外。晝夜旋轉。而無一息停也。天北高南下。而斜倚。故北極出地三十六度。黃道周匝於天腹。日月則行於虛空之中。而晝夜不離黃道。隨晝謂日月水中妄也。水由地中行。不離乎地。地之四表。皆天安得有水。謂水浮天載地尤妄也。冬至之日。晝則近南極。而行在天之南方。而陽氣去人甚遠。故寒。夜則潛於地底之空虛處。而陽氣正在人之足下。所以井泉溫。夏至之日。晝則近北極。而行正在人之頂上。而陽氣直射於下。故熱。夜潛於地外。在北方之虛空處。而陽不在地底。所以井泉冷。萬物春而生。夏而長。



由地底太陽之氣自下而蒸上也。秋而收。冬而收。又由太陽之氣去地底以漸而遠也。此理昭然而昧者自下知耳。至如鳥獸蟲魚胎生卵生濕生化之殊。草木之開花結實。曰者白。紅者紅。大者大。小者小。百姓莫不見其然而皆不知其所以然。故曰。人知其神之神。不知不神之所以神。

日月有數。大小有定。聖功出焉。神明出焉。日月其神矣乎。日月之運行一寒一暑。暑往則寒來。寒往則暑來。厥亦神矣。非聖人其孰能明之神而明之。其功蓋在於聖人也。天日一日行一度。一蒼行三百六十五度。四分度之一。而周天月一日行十三度有奇。二十八日而周天。則又行兩日。乃與日會而合朔。二十七日而周天。則又行三日。及

日會而合朔。故曰。日月有數。大小有定。聖人慮百姓不知日月之數。而春耕秋穫之失時也。遂爲之治曆明時。以閏月定四時成歲。凡三年一閏。五年再閏。十九年七閏。而爲一章。則至朔必同日其數。蓋一定而不可易也。聖人贊天地之化育。而其功如此。使百姓咸知日月之神。而其理昭昭如此。故曰。聖功生焉。神明生焉。其盜機也。天下莫能見。莫能知。君子得之固躬。小人得之輕命。機之未發也。隱而不露。孰能見。孰能知。故是以固躬輕命之說。蓋謂見知而已。非隱而不露哉。故謂之盜機。是機也。君子得之以固躬。君子知命而不妄動也。小人得之以輕命。小人不知命而妄動也。



聾者目無所見而其耳善聽聾者耳無所聞而其目善視
 一而專也學道之士有能絕去利欲之私而用志不分則
 其功用十倍於衆矣人苦不自反耳若能謹守耳目口之
 三要而晝夜存其誠則其功用又萬倍於衆矣心生於物
 死於物機在目。心因物而動是生於物也逐物而妄逐
 是死於物也。心者神之舍。目者神之牖。目之所至心亦至
 焉。其機蓋在於目也。天之無恩而大恩生。迅雷烈風莫
 不蠢然。天之於物也任其自然雖謂之無恩可也至於
 鼓之以雷霆潤之以風雨普天之下蠢動含靈咸被其澤
 豈非無恩之中而有感恩乎。

至樂性餘至靜則廉。知者樂樂則知命。而無憂故其性

自取其生情者死之機也。卒不瞭夫道以愚人聖人
 道。愚昧之人而驗天道失之甚也。

故曰沉水入火自取滅下。注在
上文

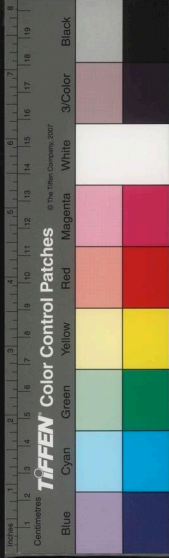
自然之道靜故天地萬物生。

傳曰自然之道無爲而不爲。爲動靜皆得其性。靖之至
 也。靖故能立天地萬物。自然而然也。伊尹曰靖之至不
 知所以生也。

天地之道浸。故陰陽勝。

傳曰浸微也。天地之道體着而用微。變通莫不歸於正
 微之漸。故能分陰陽成四時之至順也。

陰陽相推而變化順矣。



傳曰聖人變化順陰陽之機。天地之位自然。故因自然而冥之。利自然而用之。莫不得自然之道也。

是故聖人知自然之道不可違。因而制之。注在上文至靜之至。律曆所不能契。

傳曰道之至靜也。律曆因而制之。不能叶其中。鳥獸居之謂也。

爰有奇器。是生萬象。八卦甲子。神機鬼藏。

傳曰八卦變異之伎。從是而生。上則萬象下則萬機。用

八卦而體天用九疇而法地。參之以炁。候貫之以甲子。達之以神機。閉之以詭藏。音譎之蕩自然也。

陰陽相勝之術。昭昭乎象矣。

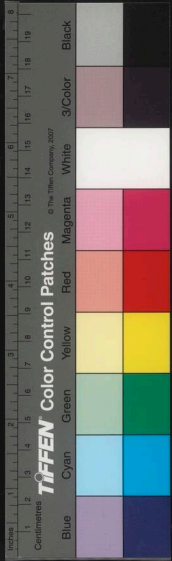
有餘裕而不迫。仁者靜。靜則定。而無所欲。故其性廉潔而不貪。天之至私。用之至公。天道至公而無私也。

見一物之生。一物之長。遂以為天之至私。而不思日月所照。雨露所及。凡飛潛動植之類。莫不各正性命。而保合太和。此則天之至公也。天曷嘗獨私於一物哉。禽之制在

氣。春則倉庚鳴。孰使之鳴。秋則鴻來。孰使之來。禽之制在氣故也。

生者死之根。死者生之根。恩生於害。害生於恩。生謂萬

物之動。動極則復靜。是生者死之根也。死謂萬物之靜。靜極則復動。是死者生之根也。恩謂天之生物。害謂天之殺物。有秋冬之收藏。則有春夏之生長。有春夏之敷榮。則有



道書真全錄
秋冬之凋落故曰恩生於害害生於恩
愚人以天地文理聖我以時物文理哲人以虞愚我以不
愚聖人以其期聖我以不期其聖。

傳曰觀天之運四時察地之化萬物無所不知而蔽之
以無知小恩於人以蒙自養之謂也知四時之行知萬
物之生皆自然也故聖人於我以中自居之謂也故曰
「死生在我而已矣人之死亡譬如沉水自溺投火自焚
自取滅亡理國以道在於損其事而已理軍以朴在於
亡其兵而已無死機則不死鬼神其如我何無生機則
不生天地其如我何聖人脩身以安其家理國以平天
下在乎立生機以自去其死性者生之機也除死機以

傳曰陰陽相勝之術坦微而不違乎本明之信可明故
能進乎精曜象矣。

俞石澗解注陰符經終

右易外別傳併陰符經解沁園春解共一帙乃元人俞琰
所注也其間祖儒宗道以著明丹家之秘訣要其旁推曲
喻又非專於儒者之所謂易也雖然程子曰若非竊造化
之機安能長生朱子亦曰刀圭一入口白日生羽翰又與
三千行滿獨步雲歸之云云者意亦畧同愚欲持此以爲用
功於此傳之下手處恐儒先復作亦不能外此說歟因惜
此帙梓行雖久見者罕焉爰購於鬻書者之麓翻刊而廣
其傳尚丐知道者見之願爲我一商確焉





國家圖書館, NATIONAL CENTRAL LIBRARY, TAIWAN, R.O.C.

這本星集

文學卷下

十七



國家圖書館, NATIONAL CENTRAL LIBRARY, TAIWAN, R.O.C.

