

復興初級中學教科書

本國地理

第四冊

傅角今編著
傅緯平校訂

★★★★★★★★★★
★按照新課程★
★標準編輯★
★★★★★★★★★★★

商務印書館發行

新課程標準適用

復興初級
中學教科書

本

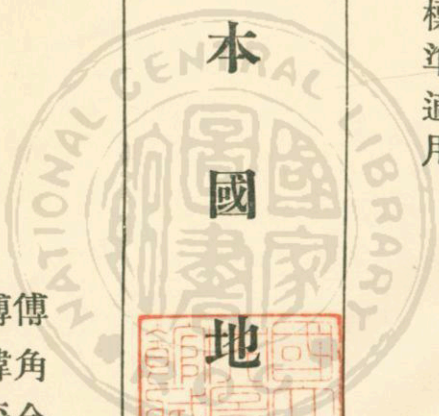
國

地

理

第四冊

傅角今編著
傅緯平校訂



8576

V.4

初級中學
教科書

本國地理第四冊目錄

第三編 總結

第一章 人口……………一

民族和國家 人口 人口密度 人口移殖 華僑的分布

第二章 交通……………一七

鐵路 公路 河運 海航 郵政 電報 航空

第三章 實業……………四一

農產 牧畜 林業 漁業 礦業 水力 工業 商業

第四章 國防……………八六



陸防 海防 空防

八六

附錄 全國行政區域簡表

農業 水成 工業 商業

第二章 實業

四一

農林 公積

航空

第二章 交通

一十

列強與國家

華南與北

第一章 人口

一

第二章 總論



本國地理第四冊目錄

初級中學
教科書

本國地理第四冊

第三編 總結

第一章 人口

民族和國族 民族與人民不同，在同一政府之下的百姓，均稱之爲人民；但同一政府下的人民，不必同爲一民族。同一民族之人，亦不必卽屬於一個國家。換言之，就是民族爲自然所構成，國家是人爲的結合。不過民族與種族又當有別，種族範圍較泛，僅有血統的關係，民族的含義較多。依中山先生的定義：造成民族的原因，第一爲血統，大凡一民族，均由一種人，或一血統遺傳而來；其次爲生活，卽指謀生的方法，如遊牧農業之類，也可說是地域的關係，因在同一地域，環境相同，生

活相同，均可結成爲一民族；第三爲文化關係，如語言、宗教、風俗、習慣之類，文化關係愈發達，則民族的程度也愈高，而結合亦愈牢固。

我國四萬萬人民，當中參雜的，不過幾百萬蒙古人，百餘萬滿洲人，數百萬西藏人，百餘萬回族，與極少數的苗族，外來的總數不過一千萬人，故就大多數言，可謂同一血統，同一語言，文字，同一宗教，風俗。滿洲人自清入關二百餘年，雜居薰染，馴至今日，已與漢人無多分別。蒙古人亦曾入主中原，且二百餘年來，五族均同處一完整的國家政府下，雖自然環境不無差異，而以現代交通的方便，大多數的漢人提攜扶掖，似不難使其愈加團結，化成爲一民族，故中山先生謂『民族卽國族』，在我國確乎適宜，但不適用於外國。我國人民，大部分爲漢、滿、蒙、回、藏、苗六族，惟普通多以苗族附於漢族中，故又常分爲漢、滿、蒙、回、藏五族。茲將六族分述於下：

(1) 漢族 漢族又名華夏族，爲中華民族的主體。漢族來源，衆說紛紜，大抵有史之初，已定居中原，因佔有優越的地理環境，故生聚蕃息，蔚成大國，首創東方

的文化。後逐步南遷，蔓衍至長江、粵江流域。及至近代，生齒日繁，交通進步，不獨東自滿洲，西至新疆，無不有漢人的足跡，甚至世界很偏僻的地方，也有漢族之分布，其繁殖的能力，非山川所能限制，強權所能摧折，此可見其勢力的偉大。且漢族同化的能力極大，古代蠻夷，固已早被同化，即魏、晉、南北朝之時，匈奴、鮮卑等族南侵，及蒙元、滿清，入中原，均與漢人雜居同化。因此今日之所謂漢族，血統上已不純粹。又因南北、邱陵、平原、地勢、氣候的不同，故體質上，亦有分別，大抵



東裝的女婦蒙外

北人軀幹多偉大，南人軀幹較矮小。

(2) 滿族 滿族即東胡族，或名通古斯族。即古時的肅慎，秦漢時的東胡，鮮卑，魏晉時的挹婁，勿吉，唐時的靺鞨，世居興安嶺、長白山之間。至金始以女真族侵入中原，後又退還故土。明末清初，始有滿族之名，後即沿用以名其族。清朝入關，以八旗子弟駐防各地，均已與漢人同化，現在的東三省百分之九十的人民是漢人。雖吉黑兩省倘有索倫人、鄂倫春人、奇楞種人、七姓種、赫哲等滿族的存在，但人數極微，而又文化低下，尙未脫漁獵時代的生活。

(3) 蒙古族 蒙族爲韃靼的後裔，唐宋時居大漠的南北，性粗樸，體格雄偉，以遊牧爲生活，善於馳驅，故成吉思汗能遠征歐洲，建立一地跨歐亞的



回頭纏疆新

大帝國，惟未久即分崩瓦解。嗣以喇嘛教盛行，人民出家做喇嘛的很多，所以數百年來，人口減少，風氣閉塞，毫無進步。蒙族的嫡裔，即喀爾喀人，散居於內外蒙古；別派的額魯特種，散居於科布多、阿爾泰、新疆、青海等地方；烏梁海種，散居於唐努烏梁海、科布多一帶。

(4) 回族 回族即突厥

族，或土耳其族，彼等多奉穆罕默德教（即回教），唐代漸漸由中亞移殖中國內地，至元時多用回人為官，從此更遍居內地。現在除新疆外，如陝西、甘肅、河南、雲南，均有回族的足跡，尤以陝甘兩省為多。但除宗教的



西藏人

特質外，已多與漢人同化。

(5) 藏族 藏族又名圖伯特族，即古代的氐羌、吐蕃。居住於西藏青海西康一帶。藏爲地名，明爲烏斯藏，番音烏斯爲衛，其地舊分衛藏兩部，在內地極西，故名西藏。四川雲南之羅羅西番等亦皆藏族別部。

(6) 苗族 苗族爲中國最古的

土著。當漢族未來以前，苗族即據有黃河流域，後漢向南發展，苗族亦向南退縮。及至近代，更退入滇黔桂三省林箐深密的山谷中。自元以來，置有『宣撫』

『宣慰』諸司，治理苗族，即所謂土司。明更設土府、土州、土縣。至清朝『改土歸流』（將世襲的土官，改爲隨時更調



民 苗

的流官) 苗民漸趨漢化。故除深藏山谷的苗族外，其大多數，已與漢無別，即所謂『熟苗』。嘉慶初，湖南的辰沅，曾創設書院，使苗人受漢人同一的教育，苗族別部甚多，有苗猺民家花樸喇等。

人口 確知一國人口的多少，為政治上—重要的工作，由此可知人民生殖力的強弱，關係國家前途的盛衰。且人民權利義務的確定，如教育的設施，選舉的執行，兵役的分配，均與戶口有關。故地方自治實行的程序，第一即為清查戶口。我國近數十年來，全國人口，號稱四萬萬，至於細數，則有種種數目的不同，茲併列如下表：

年	度	人	口	數	調	查	機	關
一九〇二				四二三、八五〇、〇〇〇		前清戶部		
一九二六				四六七、五八一、二四二		郵政局		
一九二六				四四四、六五三、〇〇〇		中外經濟週刊		

中國各省人口統計表

省	別面	積人	口密	
			(每英方里)	人數度
江蘇	四一、九九三	三四、一二五、八五七		八一二、六
浙江	三七、二一〇	三〇、六四二、七〇一		五五四、八
安徽	五五、八四七	二一、七一五、三九六		三八八、八
河北	五三、二二九	三一、二三二、一三一		五八六、七
遼寧	一〇一、八六五	一五、二三三、一二三		一四九、五
陝西	七二、〇二八	一一、八〇二、四四六		一六三、八
山西	六六、一三三	一二、二二八、一五五		一八四、九
湖北	七八、三二七	二六、六九九、一二六		三五九、二
		四七四、七八七、三八六	國府內政部	
		四四三、二九七、二五六	海關貿易册	
		一九二九		
		一九二九		

雲南	廣西	廣東	河南	福建	江西	山東	黑龍江	察哈爾	綏遠	新疆	湖南
一五五、八二〇	一七四、三五〇	一八七、四〇六	七一、二三二	四八、五五九	六九、九一〇	一五六、四六〇	二二八、三九六	六九七、一一八	一二〇、〇四六	七〇三、五六二	八三、七五四
一三、八二一、二三四	一三、六四八、二〇〇	三二、四二七、六二六	三〇、五六五、六五〇	一〇、〇七一、一三六	二〇、三二二、八三七	二八、六七二、四一九	三、七二四、七三八	一、九九七、〇一五	二、一二三、七六八	二、五五一、七四一	三一、五〇一、二一二
一八八、七	一七二、〇	三七一、〇	四二九、一	二〇七、四	二九〇、七	五〇七、八	一六、三	二〇、五	一七、七	三、六	六一四、九

貴州	六七、〇八七	一四、七四五、七二二	二一九、八
吉林	一〇八、七五六	一七、六三四、六七一	一七〇、二
甘肅	一五〇、二七〇	六、二八一、二八六	三四一、八
熱河	六七、二八〇	六、五九三、四四〇	九八、〇
青海	二七二、九一〇	六、一九五、〇五七	二二二、七
寧夏	九〇、〇五四	一、四四九、八六九	二一六、一
四川	一五二、一一五	四七、九九二、二八二	三一五、五
西康	一六七、一〇〇	八、九〇六、四五〇	五三、三
蒙古	六二二、二三三	一六、一六〇、一〇六	一九、九
西藏	二八四、一二三	三、七二二、〇一一	一三、一
合計	四、二八六、一七三	四七四、七八七、三八六	一一〇、七

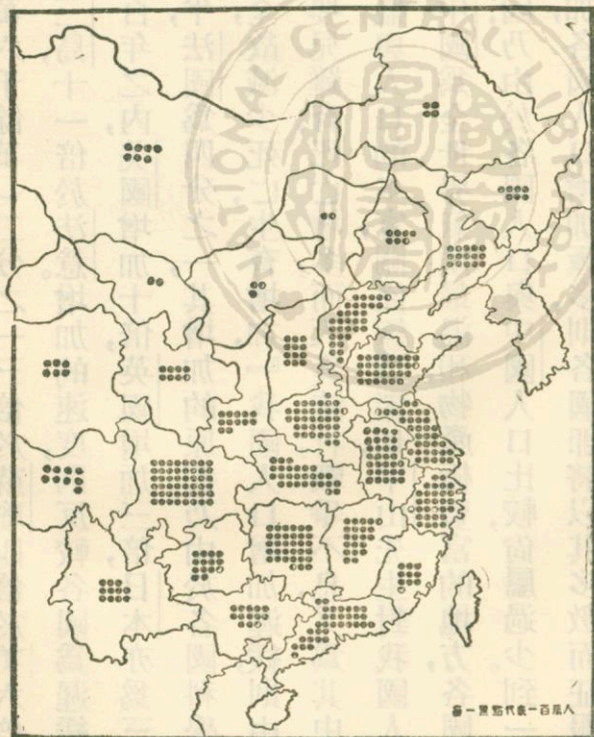
我國人口，約居世界人口總數（十八萬萬）四分之一，亞洲人口（十萬萬）

二分之一，白種人口（八萬六千餘萬）二分之一。三倍於蘇聯，四倍於美，六倍於日，七倍於德，十倍於英倫三島，十一倍於法意。增加的速度，則反較各國爲遲緩，依中山先生的比較，謂『近百年之內，美國增加十倍，英國增加三倍，日本亦爲三倍，俄國爲四倍，德國爲兩倍半，法國爲四分之一，其增加的原因，乃由於各國科學昌明，醫學發達，衛生設備完全，故減少死亡，生育增加。』我國人口增加遲緩，則由於醫學幼稚，衛生不講，以至嬰兒難育，死亡增多，而天災流行，戰爭不息，又爲其中最原因之一。凡一國的強盛，與人口的多寡，關係極爲深切，中山先生對我國人口的減少，頗爲擔憂，曾謂『中國爲全世界氣候最溫和，物產極豐富的地方，各國人所以一時不能吞併的原因，乃由於各國人口與中國人口比較，尙屬過少。到一百年以後，如我國人口不增加，各國人口增加極多，則各國即將以其多數而征服少數。』故關於我國人口問題，實有研究的價值。

人口密度

人口分佈的狀況，極不平均。由大體而言，東南部沿江沿海各省

最密。如江蘇每英方里有八百餘人，河北六百餘人，浙江五百餘人，山東五百餘人，安徽四川湖北各省，每英方里均有三百餘人。東三省平均爲七十餘人，新疆僅有三十六人，蒙古西藏等處亦極低。故我國人口，以十分之九集中於三分之一的土地。內地則人多地窄，有耕地不足、生活艱難之虞，邊境則地廣人稀，有無人守土之患。如蒙藏新疆，雖大部分爲砂積高原，但有水草與河流湖泊的附



中國各重要省分人口密度的

近，可耕之地，尙佔三分之一。

中山先生在實業計畫中，主張移民於東三省、蒙古、新疆、青海、西藏；在本書他處謂中國東南各省人口過於稠聚，而西北部過於稀少，故全國人口分配至不均，以致稠聚區域之人民，往往無工可作，如果能將此過剩人口移實西北，是使廢棄的人力，從事於生產，其利國惠民，自不必說。又謂移民是一種易收成效的事業。以現時東三省移民而論，雖因無計劃，耗費了不少人工地力，尙且成效燦然，假如我們能用科學方法來辦理移民，則成效將無倫比。

人口移殖 我國人口移殖，分國內移殖和海外移殖兩種。國內移殖，近年除山東、河北兩省，因人口過密，紛向東三省移殖外，他省人民殊少向國內他省作大規模之遷徙的。魯、冀人民往關外的，以充農業勞動者居多數。他們雖常好夏去冬歸，但是在關外定居的，總佔每年往關外人數的三分之一，以至十分之六七。惟「一九一八」事變以後，東三省已在日人鐵蹄之下，關內人民要向關外移殖，當然

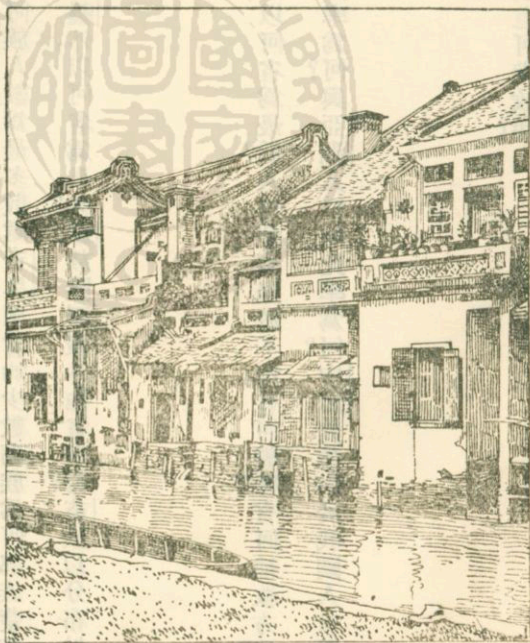
不像以前的便利了。

我國人民之向海外移殖的。以來自廣東福建兩省爲最多。以前山東人也不少向俄屬西比利亞移殖的。但自俄羅斯革命後，山東人之取道中東鐵路或海參威到西比利亞去的，遂數目大爲減少。粵閩兩省人前住外洋的，多取道香港汕頭海口廈門諸港，往常總是離國的人數較回國的人數爲多。但是近年世界商業蕭條，華僑因在海外不易發展，遂紛回祖國。因此回國的人數，反比離國的人數爲多！據最近調查，居華外人的人數，除高麗人外，僅有三十七萬餘人，就中以日人爲最多，約二十六萬人，大部分居於大連和南滿鐵路一帶；次爲俄人，又次爲英人。俄人數目約十餘萬，或言尙不足十萬。英人則僅有一萬餘人，其他各國人的目數，則均屬有限。近年外人入境最多的當推高麗人。東三省的高麗人在數年以前爲二十萬人，現已增至八十萬人，他們大都爲農民，所以來後，多是作永久定居之計的。

華僑的分布 我國寄寓

於海外的華僑，以廣東福建兩省人爲最多。南洋華僑的省籍，在英屬諸地，以粵人較閩人爲多，粵人中又以潮梅籍爲最；在荷美屬各地，以閩人較粵人爲多，閩人中又以泉漳籍爲最，至於南北美、大洋洲、歐、非四洲的華僑則大都爲粵人。

南洋因與我國距離較近，交通較易，故我國僑民寓居南洋的亦特多。人數約在五百萬左右，如連臺灣合計，則當在九百萬左右。除亞洲東南部而外，所有華僑，以分布於南北美的人數較多，大洋洲次之，非歐兩洲又次之，總計分布於世界各



巴塔維亞亞瀨河華僑住宅

處僑胞的人數，約在一千萬人以上。

習題

- (1) 何謂民族？何謂國族？
- (2) 我國人民，大別之可分幾族？以何族人數為最多？散處吉黑兩省的少數滿族為何部族？蒙古族除蒙古外，尚分布於何處？回族除新疆外，以何省為最多？藏族除西藏外，他省有否？苗族以分布於何省為最多？何謂「改土歸流」？
- (3) 試說明調查戶口的重要。
- (4) 我國人口密度，以何省為最高？以何省為最低？人口分布過於不均，有何弊害？有何補救方法？
- (5) 我國人口與全世界人口的比率為何？與亞洲人口的比率為何？中山先生對於我國人口問題，有何意見如何？
- (6) 何以移民應適用科學方法？
- (7) 我國南部向海外移殖者，多取道何港放洋？

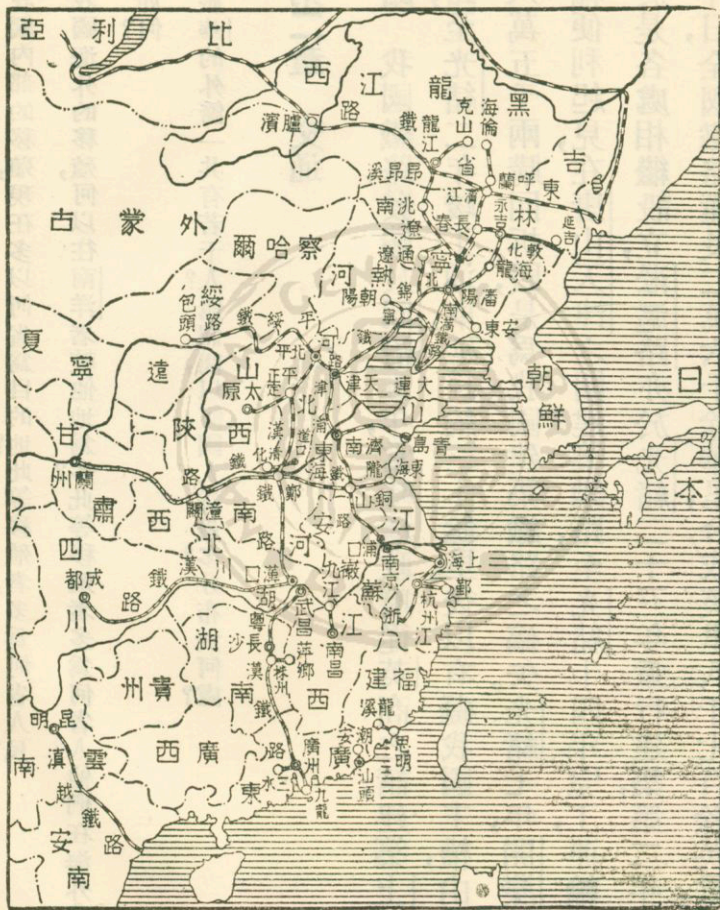
(8) 我國內部的移殖，現在多以何省爲目的地？此等移殖者，多爲何省人民？

(9) 我國海外的移殖，何以往南洋者較他地爲多？此等移殖者多爲何省人？他們在海外分布的情形如何？

(10) 旅華的外僑一共有若干人？他們間，以何國人爲最多？分布於何處？

第二章 交通

鐵路 我國鐵路，發端於同治五年，當時清政府從英商之請，建築上海吳淞間之鐵路，至光緒二年竣工通車，延長約三十餘里。後以有礙我國主權，由政府以銀二十八萬五千兩購回拆毀，是爲我國建築鐵路之嚆矢。光緒七年，開辦鑛務總局爲運輸便利起見，在唐山天津之間建築鐵路，至光緒十四年完工，運輸煤炭，成效卓著，於是各處相繼設立，淞滬路亦於光緒二十三年重行建築，第二年告成。然而直至今日，全國鐵路僅長二萬六千餘華里，合成英里八千七百餘英里。就中本



中國鐵路圖

國自營的鐵路，約二萬華里，外人經營的鐵路六千餘華里。就里程的分配而言，我國在東三省的鐵路，約佔全國鐵路百分之四十三，故全國的鐵路，差不多有一半在東三省。茲將全國各鐵路名稱和里程列表於次：

(甲) 國營鐵路

京滬鐵路	一七八	二八六	英里 公里
滬杭甬鐵路	一七八	二八六	
北寧鐵路 (北平山海關段)	二六五	四二六	
(山海關瀋陽段包括營口及錦 朝支線)	三八八	六二七	
平漢鐵路	八二二	一、三二一	
津浦鐵路	六七〇	一、一〇六	
膠濟鐵路	二八三	四五三	
平綏鐵路	五四三	八七六	

道清鐵路	九五	一五二
隴海鐵路	五一二	八二三
正太鐵路	一五二	二四三
粵漢鐵路 (北段又名鄂湘鐵路包括株萍線) (南段線又名廣韶鐵路包括廣三線)	三一八 一七一	五一三 二七四
廣九鐵路(北段)	九〇	一四三
南潯鐵路	七九	一二八
潮汕鐵路	二六	四二
漳廈鐵路	一八	二八
杭江鐵路	二二〇	三五五
四洮鐵路(包括鄭通線)	二六四	四六五
洮昂鐵路	一三九	二二四

齊昂鐵路

一五

二四

齊克鐵路

九八

一五八

呼海鐵路

一三七

二二二

吉長鐵路

七九

一二七

吉敦鐵路

一三〇

二一〇

吉海鐵路

一一三

一八二

洮索鐵路

六二

一〇〇

打通鐵路(北寧鐵路支線之一)

一五六

二五一

瀋海鐵路

二〇二

三二六

(乙)民營鐵路及輕便鐵路

新寧鐵路

八四
英里

一三五
公里

穆陵輕便鐵路

三七

六〇

西開輕便鐵路

三九

六三

天圖鐵路

六八

一一〇

本溪湖製鐵所鐵路

九

一五

金福鐵路

六三

一〇一

其他工業鐵路

九三

一五〇

(丙) 中外合營鐵路

中東鐵路

一、〇六九 英里

一、七三〇 公里

(丁) 讓與鐵路

南滿鐵路 (包括支線)

六八九 英里

一、二一〇 公里

滇越鐵路

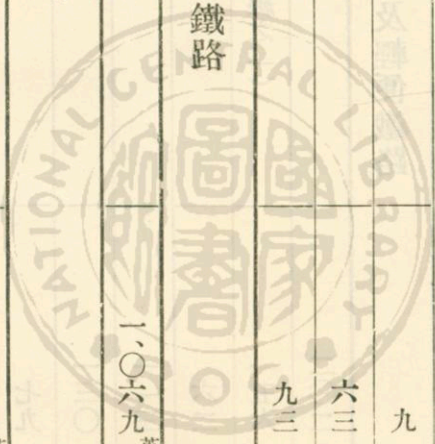
二八八

四六二

廣九鐵路 (南段)

二九

四六



以我國現有鐵路的里程，與全國面積相較，未免太短。所以中山先生在實業計畫中有築成鐵路十萬英里之主張。今將此十萬英里鐵路的系統和里程錄之於次：

一 西北鐵路系統

共計約長七千餘英里

二 西南鐵路系統

共計約長六千七百餘英里

三 中央鐵路系統

共計約長一萬六千六百餘英里

四 東南鐵路系統

共計約長九千餘英里

五 東北鐵路系統

共計約長九千餘英里

六 擴張西北鐵路系統

共計約長一萬六千餘英里

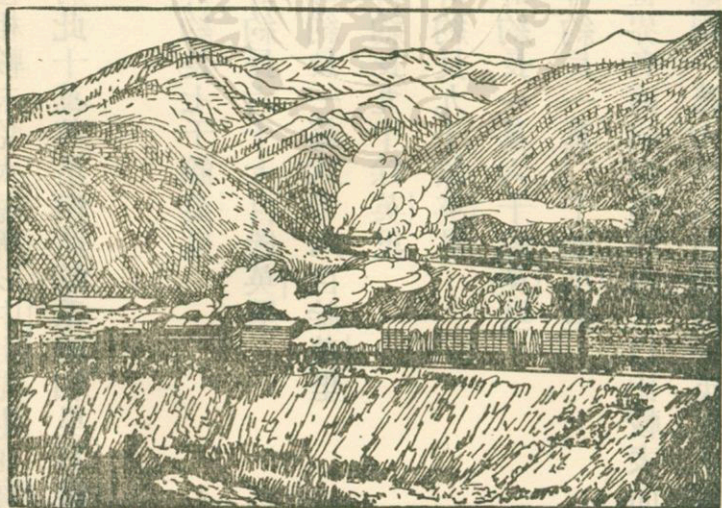
七 高原鐵路系統

共計約長一萬二千餘英里

據大英百科全書所載，一九二四年世界各國鐵路里程與人口比較表而觀，英國本部一萬八千餘人，有鐵路一英里；德國一萬七千人，有鐵路一英里；法國一

萬二百人。有鐵路一英里；美國四百餘人，有鐵路一英里；坎拿大二百餘人，有鐵路一英里；中國則五萬餘人，方有鐵路一英里。以人口爲比例，中國鐵路之短，已可概見。假使中山先生的十萬英里的計畫現已完成，全國的鐵路里程爲十萬八千里，則以人口爲比例，仍須四五千人方有鐵路一英里。故去美國、坎拿大之標準，還是很遠。以中國面積之廣大，天然利源之豐富，則此十萬英里鐵路之敷設，實爲開發中國之最重要的因素。

公路 我國的主要道路，向來多以



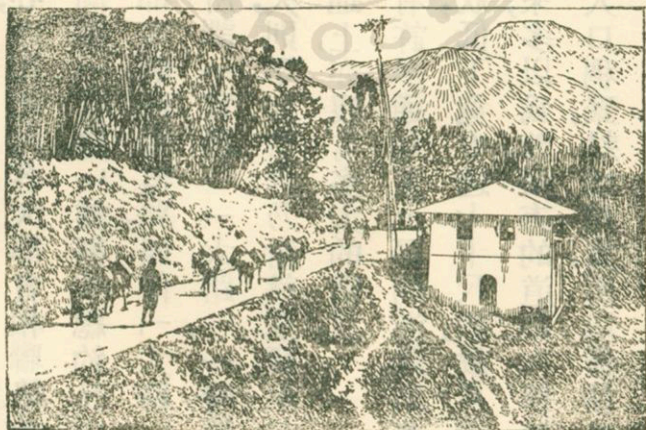
南口的平綏鐵路

首都爲中心，而分布於各地，故其路線系統，常隨首都的移動而有變遷，已不知多少次數了。清代道路，以北京（今北平）爲中心，而和國內各大都會相聯絡。此等道路，叫作「官馬大路」，又叫「北京官路」，簡稱「官路」。據稱共總約長六千里。各省都會，更有官路之支路，以達各地主要都市的。此等道路，叫作「大路」，各村落間，又另通小路，以與官路大路相銜接。惟所謂「官路」「大路」，一時雖爲良好公路，然多爲軍用而敷設的，國家承平日久，則罕加修理，乃漸就荒廢。至於其他小路，則多爲曲折小徑，即使時加修理，在交通上，亦沒有多大的價值。

我國北方的道路，雖較南方的爲寬闊，惟有許多通過黃土區的道路，則多兩旁高而路身低，恰如河漕的樣子，有時呈深谷狀，低下竟有達七十尺的，故夏季降雨，則泥濘沒膝，平時有風，則飛塵撲面，行旅往來，多以爲苦。南方的道路，大都狹隘，長江流域，珠江三角洲，和其他平原地方，多因人口稠聚，耕地昂貴，所以僅留狹小空地，用於敷設道路。

敷設道路行駛汽車，當然較築路鋪設鐵軌以行火車爲低廉。所以中山先生在實業計畫中主張築碎石大道一百萬英里，每縣按其人口比率以定造路之里數，現全國約有縣二千，如將國內全改縣制，則共有縣四千，那末每縣平均可造大道二百五十英里。惟各縣人民多寡不同，若以大道一百萬英里與全國人口相除，則四百餘人乃得大道一英里，以四百餘人造一英里之大道，決非難事。

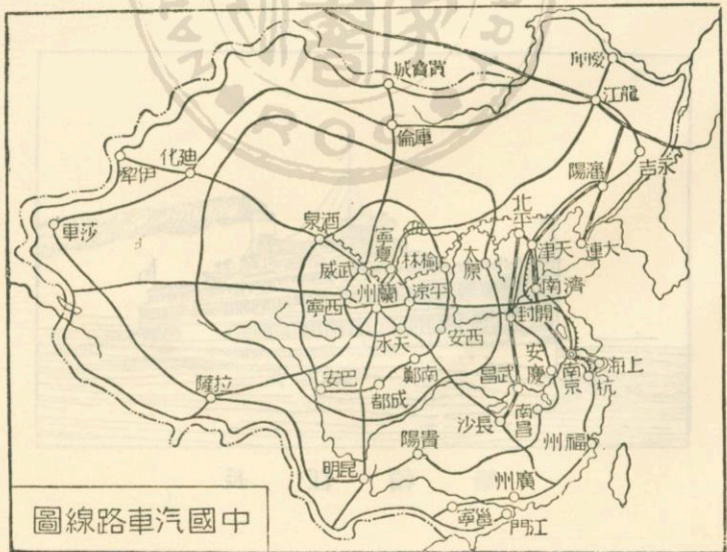
現在我國的公路分國道、省道、縣道、鄉道四種，國道即從甲省會達於乙省會，貫通全國的幹路，由國民政府籌辦；省道即從省會達於



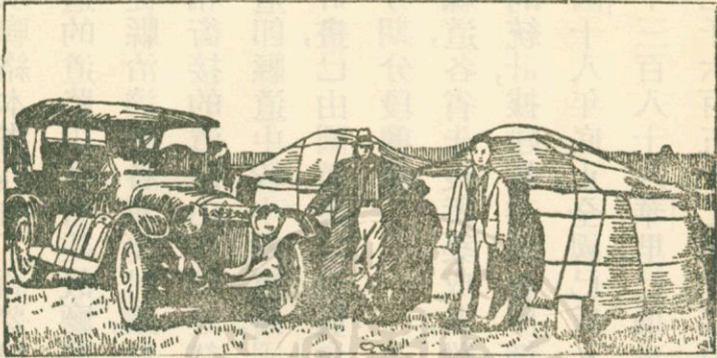
西 南 山 地 公 路

各縣治，以聯絡本省區內工商要地，及銜接國道的道路，由各省建設廳籌辦；縣道即從縣治達於各重要村鎮，與國道省道相銜接的道路，由各縣建設局修治；鄉道即縣道中較小的道路。國道建築的計畫，已由國道設計委員會分別緩急，分期分段興築。

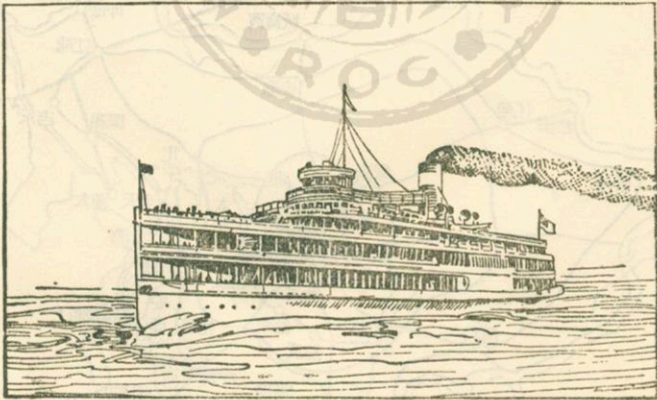
省縣道，各省先後所築成者，雖尙無精確的統計，據建設委員會所調查，截至民國十八年底止，全國已成土路六萬九千三百八十八華里，已通車的路四萬二千六百五十七華里，已有路



中國汽車路線圖



張庫大道中的汽車



長江輪船

面的路八千零二十三華里，十九年六月建委會又據各省所報，已成的汽車路達二萬七千四百餘公里，至於最近三年間，各省修成之路，當更有相當的紀錄。

河運 我國河流之多，在亞洲各國中可稱第一。惟河流之經人工改良的，則利益便更大。河流經過改良後，有的可航的部分就加長，有的就可航行迅速，或可行駛吃水較深的船隻，有的則在漲水時，可無泛濫之虞。故中山先生在實業計畫中對於治河，極爲注意。他的計畫，包括（一）濬治河流和（二）修浚現有運河增開新運河二部分，而濬治河流計畫，則分次述五項而行：

一 長江水路系統

二 黃河水路系統

三 珠江水路系統

四 淮水

五 其他河流

中國知道水運功用之大，而開鑿運河以利交通，在古代已然。所以國內運河之多，在世界可首屈一指。但降至今日，國內運河，因年久失修，有的已湮沒無存，有的已失去航行之利了。中山先生有鑒於此，以為均有修治之必要，而對於大運河和聯絡湘桂二流使長江和珠江有直接交通的興安運河（即靈渠）尤為注意。按中山先生的實業計畫，我國除修治現有運河外，尚須增鑿新運河若干，計畫中有聯絡松花江和遼河的運河即為其一，倘將來松遼運河掘成，遼河口濬深，那末東三省的水運，就要比現在便利很多了。

各國內河航業，多歸本國人民經營。惟中國因受不平等條約之束縛，致使內河航行權對各條約國公開，此不獨使大宗運費為外人所吸收，抑且有損主權。

我國內河航業，以長江為最重要，珠江沽河黑龍江等次之，遼河錢塘江甬江甌江閩江九龍江韓江鴨綠江淮水等又次之。

長江主要航線，可分三段：（一）滬漢段，由上海到漢口，中經鎮江南京蕪湖大

通安慶九江等處；(二)漢宜段，由漢口到宜昌，中經岳陽沙市兩埠；(三)宜渝段，由宜昌到重慶，中經夔州（即奉節）萬縣兩埠。滬漢段全年可通大江輪，除水淺時外，有八個月可通航洋輪。漢宜段又通吃水較淺的輪船，宜渝段可通淺水輪。小輪可自重慶通至宜賓（敘州），在夏季水漲時，可通岷江上之嘉定。此外又可航小輪的支流頗多。長江航線各國商輪均有，我國商輪，有招商三北大達民生等；外國商輪，有太古怡和（英商）日清大阪（日商）等。

珠江各支流，如東江北江，僅水勢較深處通小輪，惟自珠江口至廣州之珠江本流，及西江由廣州至梧州的部分，均可通大輪。自梧州至桂林或龍州可通汽油船。

沽河可通汽船之部分雖極短，然為天津的吐納口，所以輪船出入甚多。以前沽河水淺，僅吃水十二英尺的輪船可以進口，吃水較深的輪船不能進口，只有停泊在大沽口外。現因濬治的結果，吃水十八英尺的輪船，也可駛入天津，靠碼頭了。

東三省河流，以黑龍江爲最重要。大輪船可自河口附近的廟街到海蘭泡，小輪船可到額爾古納河口，距本流河口，已一千五百八十英里以上了。惟黑龍江下游多淺灘，航洋輪不能自河口駛入，倘能加以濬治，則至少可自河口駛至伯力。黑龍江的支流，如烏蘇里圖們松花等，多可通小輪，惟航行權，都幾爲俄人獨攬。歐戰後，國人組織戊通公司，收買俄船，以行駛於黑龍、松花、烏蘇里等江。後以中俄絕交，我國在此等國際河流中的航業，乃大受打擊。

海航 我國東部南部沿海數千里，隨處均有港灣，如安東、大連、營口、天津、煙臺、威海衛、青島、上海、鄞縣、永嘉、福州、廈門、汕頭、廣州等，不但爲商業要地，且爲海航終始之點，其中又以上海爲中心。

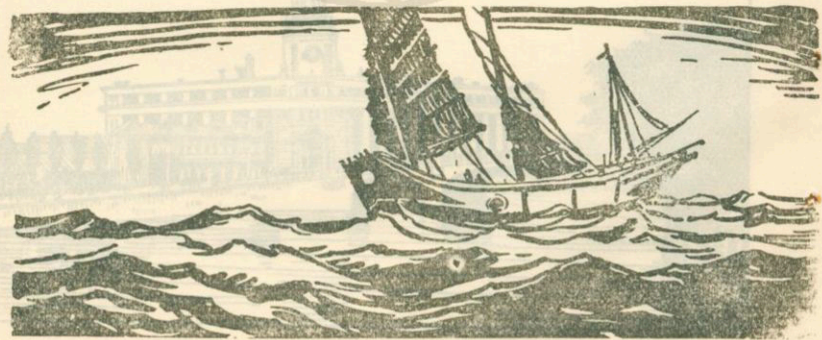
(1) **南洋線**——由上海出吳淞口，順岸南行，在東海經過鄞縣、福州，在南海經過廈門、汕頭、香港、廣州爲止。沿線又分支逕通南洋與歐非。從廈門東南行通臺灣的安平，與斐列濱的馬尼刺，從汕頭東南行通馬尼刺與爪哇，從香港南行，通爪

哇、西貢、新嘉坡，直航歐非澳，爲東西洋交通的要衝。

(2) 北洋線——由上海起點，北走黃海，經過臨洪口、青島、煙臺，入渤海，可以環航山東的龍口、河北的大沽口、秦皇島，遼寧的營口，分支旁出的，亦通緊要之處，如從煙臺分航，東南向可通高麗的仁川，東向可通遼寧的大連。

(3) 東洋線——由上海東行，逕通日本的長崎，更繞航大阪、神戶、橫濱，直過檀香山、溫加華、三藩市（舊金山）。此線本爲亞美交通的大道，將來繁榮發展，前途正未可限量。

上列三線，唯沿海一帶，我國尚有汽船往來各地，但其噸數以與外輪比較，已有望塵莫及之勢，至



甲國沿海的帆船

於遠洋航路，尤無成績之可言。

郵政 在昔中國官署文書往來，均由驛站傳送，民間書信，則有民設的信局代遞，初無郵政的名稱。

清同治十三年，我國始有郵政的組織，初設立於上海北平間，以傳遞駐京各國公使與海關的文件，後漸推至各通商口岸，以利商業，但管轄權則屬於海關。

至光緒十三年，郵局的範圍漸形擴大，且推廣至內地各都會。清末設立郵傳部，將海關管理權移歸中央。民國成立，改郵傳部為交通部，全國郵務亦歸其總管。



上海郵政局

但民設的信局，則仍有存在的，一時殊難完全取銷。而且各通商口岸又有外郵局，故國內郵便制度極爲紊亂。

民國十年華盛頓會議，中國代表以客郵妨礙主權，要求撤消，十一年二月一日正式通告各國，而各通商口岸的客郵，從此絕跡。但日郵在南滿一帶，仍開設如故。信局亦漸淘汰。

民國廿年，全國共有郵務管理局二十三，一等郵局三十七，二等郵局九百九十九，三等郵局一千一百七十五，郵務支局二百八十一，郵寄代辦所一萬零一百二十七，此外尚有城邑信櫃一千零五十六，村鎮信櫃七千一百三十三，村鎮郵站二萬二千四百五十五，代售郵票處二千一百二十三，共三萬二千七百六十七處。至於郵運驛站，每站距離五十里，輕便郵件按日可到，較重者間日可到，亦有盡夜快差，每日可達一百公里。民國廿年全國郵差路達三十九萬三千五百五十五公里。水道運送，沿海及江河藉用輪船，內地河川則利用小輪帆船等。全國帆船

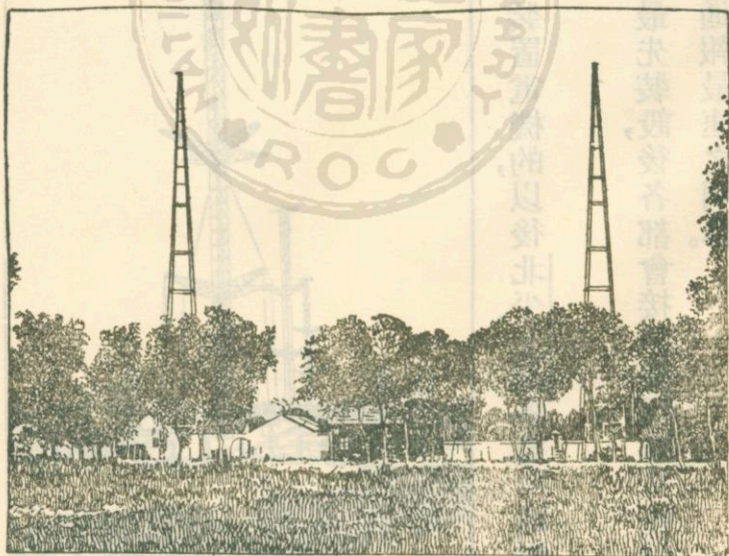
及輪船郵路達五萬七千二百九十八公里。火車運送，全國火車站郵路達一萬五千三百零三公里。汽車運送，民國六年僅限於平津滬漢寧諸地，且無長途汽車，至民十一年，各地長途汽車相繼興起，郵局先後與訂合同代運，民國二十年全國汽車郵路達一萬八千五百七十公里。航空載運，民國十年七月，北京（北平）濟南航空載運郵件，其後北平、天津、北戴河間，亦往來飛駛郵運，但時開時輟。

十八年中國航空公司（Chinese National Aviation Corporation）在京滬漢間，正式載運郵件。二十年又在京平載運郵件，而歐亞航空公司（Eurasia Aviation Corporation）京平瀋哈通歐洲航線，亦正籌備飛行，運載郵件。現有郵路共達四千二百零一公里。

電報 我國創設電報，始於清同治十三年，至光緒五年，北洋大臣李鴻章始於大沽、北塘、海口、礮臺至天津間，試設電線，實行通報。越一年又在福州敷設，再越一年，與丹麥的大北公司（The Great Northern Telegraph Co.）訂約，在天津上

海之間陸續設立，並於津滬兩處，設立電報局，逐漸發展。光緒十八年，我國電線與西伯利亞線相聯接，故此後可直接和歐洲通電。至於我國電報事業之經營，最初爲官督商辦，至光緒三十四年始收歸國有，隸郵傳部，今則歸交通部管理。統計電局總數已達一千一百四十四所，線路之延長，達十六萬八千餘公里。

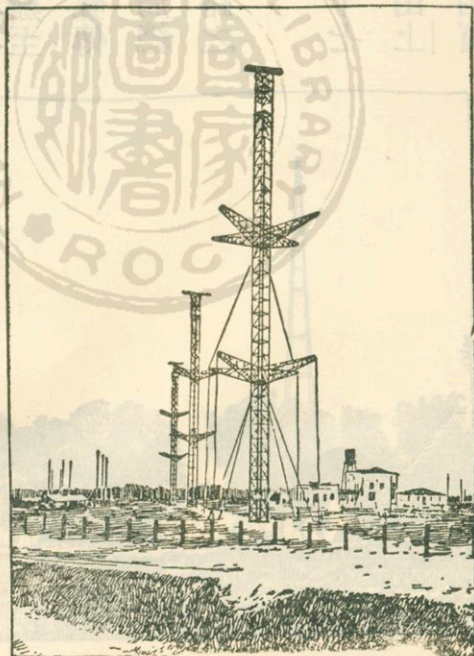
海線裝置，始於清光緒二十七年，最初裝於廣徐口海南島間，由上海裝至煙臺天津等處，此外如由廈



南 京 中 央 無 線 電 臺

門通至安南，由上海通至小呂宋（即菲律賓）檀香山，由上海通至耶普島（Yap I.），由上海通至石川山，由上海通至長崎等海線，則均為外人所經營。無線電報，裝設最晚，光緒三十二年，直隸總督袁世凱，始奏請在保定、天津、南苑間造無線電臺，收發電報。同時海軍軍艦也有裝置電機的，以後北平、上海各適中地點以及邊疆一帶，亦陸續建築無線電臺。

電話事業，開始於光緒七年，上海最先裝設，後各都會接踵繼起，漸又推行至各繁盛的市鎮，近更有長途電話，尤為通報最速之利器。



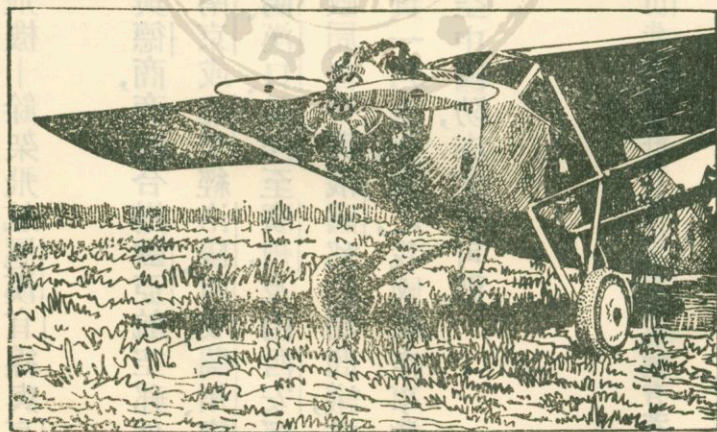
真茹國際無線電臺

航空 宣統三年，武漢起義，革命軍欲以

飛機攻北平，遂向奧國購買「哀特立希式」

(Flich) 單葉飛機兩架，民國元年運至上海。

自此國人對於航空事業，始漸加注意，且飛行的人才，亦繼踵而起。民國十八年一月，國民政府交通部成立航空籌備委員會，籌備航空事務，擬先辦上海至成都的航線，名滬蓉線，此線中又先航上海至南京一段，七月該段有飛機六架，實行搭載郵件貨物和旅客；十九年籌備滬漢開航；六月，交通部與美商正式訂立中美合辦航空合同，組織中國航空公司，以經營在中國航空載運。公司的資本為一萬萬元，交



滬蓉航空飛機

交通部五千五百萬元，美商四千五百萬元，現有飛機十餘架，飛航滬漢宜線與京平線。

現滬蓉線已全部通航。十八年交通部又與德商商訂合辦歐亞航空郵件合同，組織歐亞航空公司。現已開航線爲由上海、南京或北平、經洛陽、西安、蘭州、肅州、哈密、迪化，而至塔城；預備航線爲由西安、經襄陽、漢口、長沙至廣州，及由西安經太原至北平。將來經過俄境而至德國時，我國郵政局自可與俄國郵政局商議，按照國際聯運辦法，定爲每重二十公分的郵件，納資一角五分。總之，我國航空事業，如再努力擴展，不但將來交通賴以便利，即中國空中國防，亦定有可觀。

習題

(1) 我國現在約有幾萬人，方有鐵路一英里？假如中山先生鐵路計畫現已完成，則我國有若干人

即可有鐵路一英里？

(2) 東三省的鐵路，約佔全國鐵路的百分之幾？

(3) 我國鐵路按經營權的分別，可分為幾種？

(4) 我國的公路分為幾種？他們分別之點何在？

(5) 中山先生的公路計畫如何？

(6) 長江主要航線，分為幾段？試舉每段起止，和每段中間所經過的要埠名稱。

(7) 沽河可通汽船的里程頗短，何以船隻的出入仍很多？沽河在未濬治以前，和濬治以後的情形如何不同？

(8) 我國的海運分為幾個航線？以何埠為其中心？

(9) 我國在未有郵政局以前，書信如何寄遞？何以郵政的功用，乃隨交通設備的改良，而益昭著？

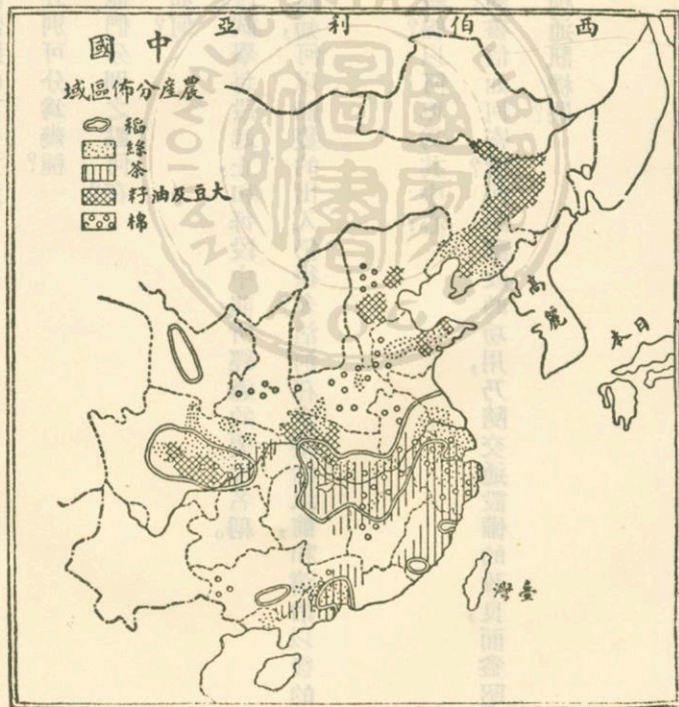
(10) 除郵政外，我國有何他種通訊機關？

第三章 實業

農業 我國歷代對

於農業，都很重視，把他當做立國的根本，而境內大部分人民，亦都是恃農爲生。就各種調查而觀，現今國內完全或一部恃農爲生的人民，其數目約佔全人口百分之八十或八十五之多。農業在我國之重要，於此可見。

穀物 我國大部分的農產品，乃爲糧食，其中



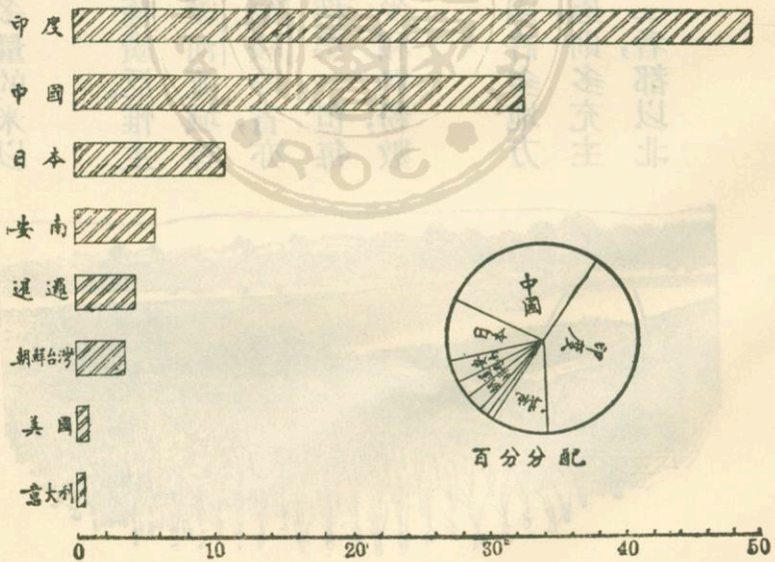
中國農產品分佈區域圖

以穀物爲重要，尤以稻和小麥爲最，而大麥高粱粟玉米等次之。

(一) 稻 我國產稻之地，

頗爲廣泛，惟主要區域乃在長江下游沖積平原，成都盆地，珠江三角洲三處。惟全國產稻數量之多，雖僅次於印度，但稻在國內消費極巨，其能有剩餘可以接濟他省之缺乏的，祇有安徽、江蘇、湖南、江西等省。至於南部沿海諸省，除仰給產稻多的

(1928年)



圖較比額產米國各界世

省分外，每年須向暹羅、緬甸、安南輸入多量的米，以濟缺乏。

(二)小麥 我國產小麥之區，亦極廣泛。惟主要產地乃在長江以北、黃河下游、渭河、遼河流域等處。此外如江蘇北部、湖北、四川、山西、熱察、綏等省，亦頗重要。全國小麥產量之多，在亞洲可稱第一，但每年由美國、加拿大、澳洲等處進口的小麥和麪粉，數量亦殊屬可觀。

(三)大麥高粱玉米 大麥在我國許多地方雖為雜糧之一，但在西康、西藏、青海等處，則多充主要食品。高粱在南方稱蘆稔，和粟、玉米二者，都以北方為主要產地。



田 稻

豆類 我國產豆類甚多，以大豆爲最重要。國內雖幾無省不產大豆，而其數量之多，則以松遼平原稱第一。他如河北、山東、河南、江蘇、安徽等省，亦出產頗盛。大豆除食用外，又可榨油，而榨油剩下來的豆餅，則爲最佳的肥料。

桐油和花生油 我國所產油籽，除大豆外，以油桐和落花生二者爲重要。油桐爲我國特產，以長江西江兩流域爲主要產地。油的品質，以長江上流所產的爲最佳，可用於製造上等假漆和塗料，每年出口甚多，以運往美國爲大宗。

落花生 落花生以產於山東、河南、河北、江蘇等省爲大宗。花生油可充食用，作塗料，製肥皂等。

菸 菸又稱煙草，產地甚廣，四川、金堂等處所產菸葉，可製雪茄。近年山東、安徽、河南等省，則種美菸頗盛。所產之葉，可製捲煙。

糖 我國本爲世界產蔗糖要地之一。廣東、福建、江西、四川、雲南等省，產糖尤盛。自外糖進口以來，我國糖業遂大受打擊，因而糖的產額，也就一落千丈。現在除

四川外，人民所消費的糖，多爲洋糖。

茶 以茶爲飲料，在我國已有

悠久的歷史，他國人民之有飲茶習

慣，是傳自我國。我國重要產茶區域，

多在南方山地，以湖南、湖北、江西、安

徽、浙江、福建等省出產最多。華茶品

質之優良，爲他國茶所不能及。以前

華茶曾獨佔世界市場，後以印度、錫

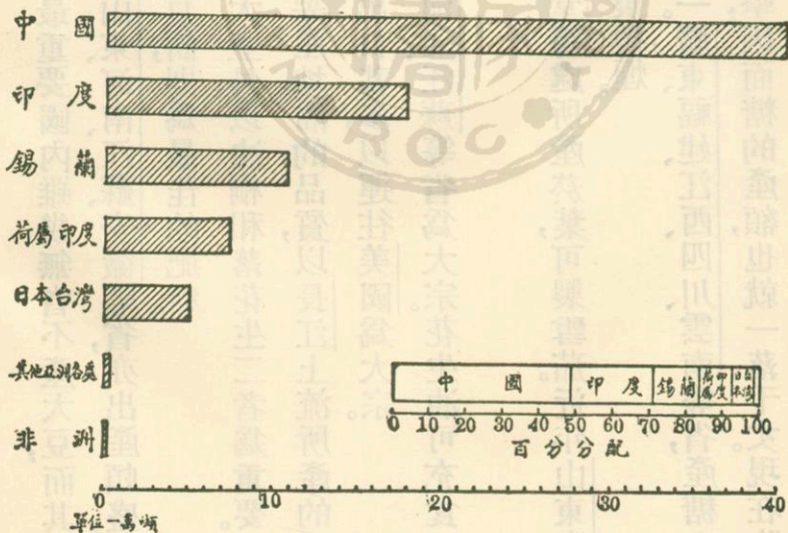
蘭、爪哇等處，相繼栽植，而華茶的出

口，遂減少甚多。茶因製法的不同，而

有紅茶、綠茶、磚茶、烏龍茶的分別。

棉 我國產棉頗富，產量之多，

(1928年)

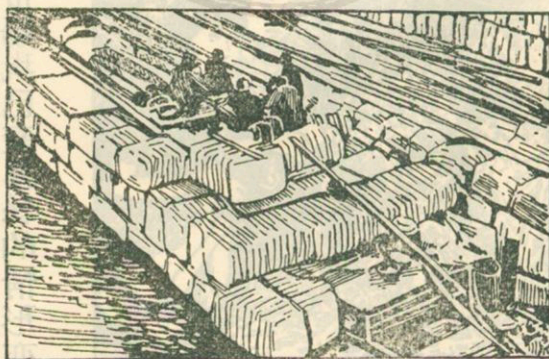
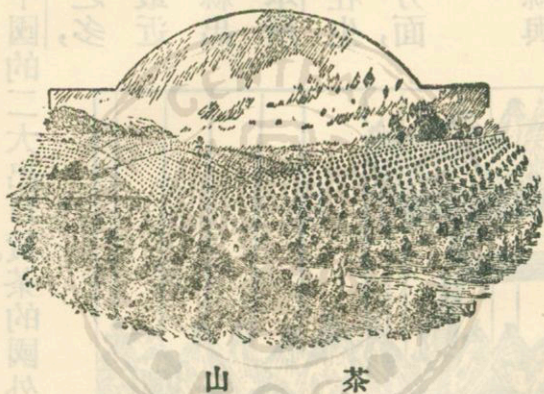


圖較比額產茶國各界世

僅次於美國印度。產地甚廣，以長江下游、河北、河南、山東、陝西等處爲最重要。惟我國棉之產量雖鉅，但棉紗與棉布，則佔進口貨中之第一位，故我國棉的產額，尙須大加擴充，方可應國內之需要；且現在國產棉的品質，亦多不宜用於紡細紗，故亦有改良之必要。最近陝西移植美棉，頗著成效。

麻 我國麻之種類甚多，有苧麻、火

麻、苧麻、亞麻、黃麻等，以苧麻較重要。此種植物，在南方山地出產甚盛，湖南江西廣



沽河中的運棉船

西等省，均以產苧麻著名。以其布乃充夏服，故名夏布。

絲 絲茶本爲中國的二大出口貨。茶的國外市場現已衰落，絲的情形，亦極

不振。我國絲的出口之多，

向稱世界第一。但在最近

二十餘年來，此第一絲出

口國之地位，又爲日本所

奪，故現在我國的絲，在生

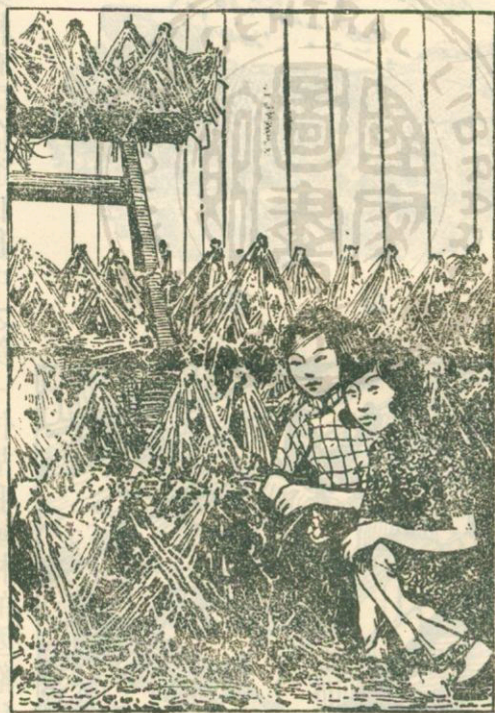
產技術方面，和販運方面，

均有改良之必要。

我國的絲，可分絲與

野蠶絲兩種：前者爲飼於

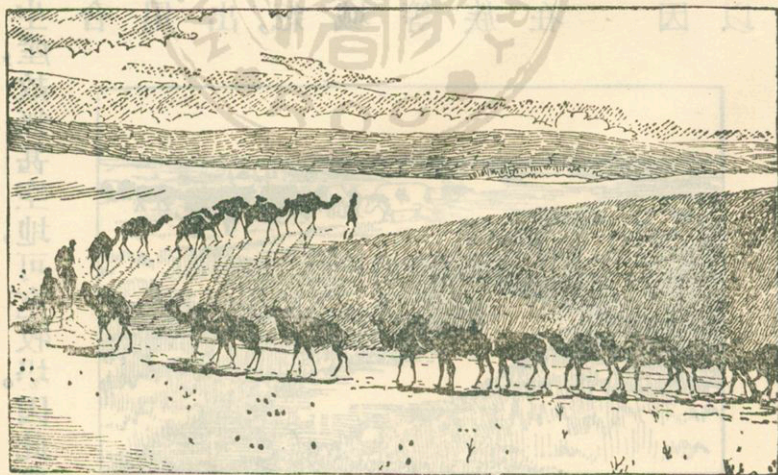
室內的蠶，食桑葉所吐的絲，後者爲飼於柞樹，或他種樺屬上的蠶所吐的絲。雖說



蠶 養

我國所產的絲，以普通絲爲大宗，野蠶絲僅佔一部分，但世界市場中的野絲，仍以來自我國爲最多。我國普通絲的產地很廣，有黃絲白絲之分，其主要的產區有三：（一）江浙皖，以白絲居多，而江蘇南部浙江北部所產，尤爲佳細；（二）廣東，亦爲白絲，較江浙所產更爲細軟；（三）湖北四川雲南等省，所產多爲黃絲。野蠶絲主要產地爲山東河北遼寧河南貴州等省。

宜牧畜 我國牧畜業，以蒙古、青海、西藏、西康、西藏爲最盛，他如熱、察、綏、寧、夏、甘、肅及天山南北路等處，亦頗重要。在農業發達，

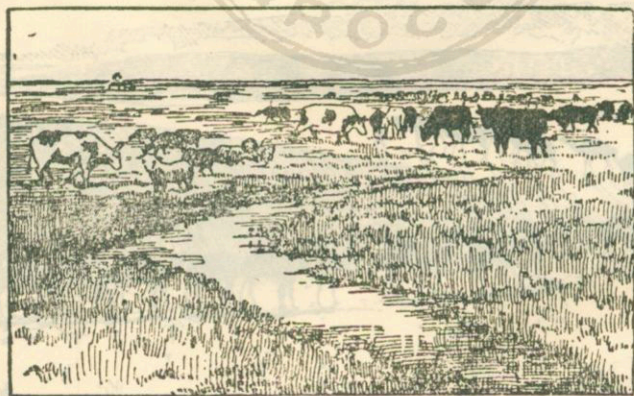


隊 駝 駱 古 羊 蒙

人口稠聚之區，因可耕土地，都用於糧食的生產，故無甚空地，可充牧場。因此農業

區域所飼養的家畜，以需空地小之家畜爲合宜，所以養豬事業，遂極通行。豬除肉可供食用外，其鬃毛亦爲重要商品，可用於製刷，每年出口，亦頗可觀。惟牛馬騾等，可用於馱貨或耕耘，而爲農家所不可少之物，故在我國農業區域內，亦極普通，雖說每家所畜，數目有限。蒙藏等地，以牛乳或乳品爲日常食用所需，但在漢族間則不甚普通。然自歐風東漸以來，牛乳業在上海廣州等處已漸形重要。

牛皮、羊毛亦爲重要商品。惟我國的羊，因自來牧者祇知注重肉和皮，而不注重毛，所以



羣羊牛的野原古蒙

毛的品質，類多粗短，近年雖有向澳洲輸入美麗諾羊，以改良本國羊種之舉，但一時尚未著成效。

家禽和雞卵 養家禽事業，在我國雖僅為農家的副業，但家禽中如雞所產的卵，則在我國出口貿易中，頗佔重要的地位。我國所養雞的數目，雖無精確數字可據，但每年雞卵出口之多，則全世界稱第一。我國養雞事業，極為普遍，惟雞卵的出口，則多取道漢口、天津、青島、南京等港。

林業 森林對於人生功用甚多，尤以預防水災和供給木材二者為最顯著。山地有森



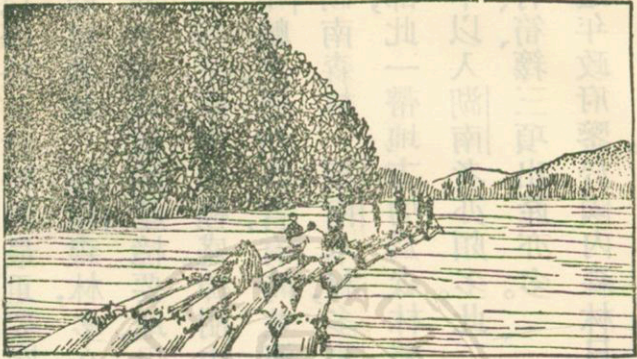
蒙古婦女以羊毛製氈

林庇覆，則泥砂浮土不易爲雨水沖入河中，淤塞河道，釀成水災。木材的用途甚多，可用於建築，作傢具，造船，製紙，及充許多他種目的。雖現今文明進步，建築造船等，已有改用他種材料者，然木材需要之大，仍有增無減。森林之重要，可以想見，若徒事刈伐，不講造林，則人生幸福，必大受影響。現今歐美諸國，對於林業，皆極其注重，何地宜充林地，所植宜爲何樹，林地上各樹的密度如何，以及刈伐補種，皆有專家主持其事，故在此等國家中，森林蓊鬱，木材的供給，亦可引久不竭。

我國對於林政，素欠講求，所以今日除交通較困難的地方外，各山地類多牛山濯濯。因此有許多地方，遂水災頻仍，而各通商口岸木材的進口，亦幾有與年俱增之勢。現今我國如西康、雲南、新疆、四川等省，雖均有廣大森林之存在，祇因交通不便，經濟效用不彰，其位於交通較便利之處的，僅有東三省、福建、湖南三區，尤以東三省爲最重要。

東三省森林，多在東部北部山地，即鴨綠江沿岸及興安嶺一

辦興林業的華商而實績較代西辦人員的自應蓋林味稍結



松花江中的木筏



興安嶺的樺林

帶林地面積約廣九千萬英畝，以在黑龍江境爲最廣，吉林次之，遼寧又次之。針葉樹中以海松、落葉松爲最重要；闊葉樹以樺、白楊等爲最重要。

福建森林 福建森林，多在閩江流域，所產木材，以沙木爲大宗，而普通松次之。福建本爲我國的產樟要地，但因濫伐結果，沿海地方，樟樹已不甚多，惟內陸交通較困難之處，則仍極盛。樟樹中含有一種揮發油，可用於提煉樟腦。福建木材，多由福州輸出，運銷各省，有時並運銷日本。

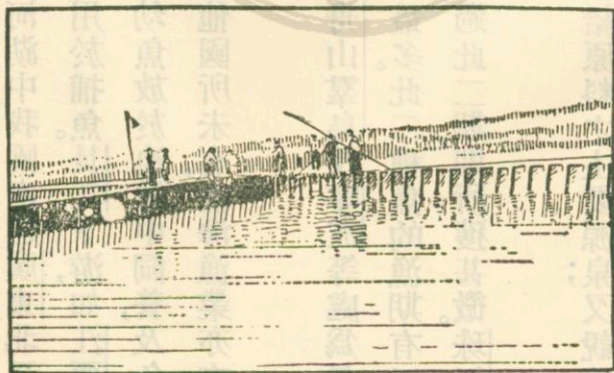
湖南森林 湖南木材，多來自沅江流域。沅江下游在湖南西部，上游則在貴州東部，此一帶地方均爲森林繁盛之區。貴州東部的木材，因沅江水運之便，故循江而下，以入湖南者亦頗多。此二省木材，均以沙木與普通松爲大宗。湖南除產木材外，竹、筍、籐三項出產亦多。

近年政府鑒於國內森林日益減少，特頒布林業公會章程造林條例等，以爲振興林業的準備，而實際效力，仍賴人民的自動造林和保護。

漁業

我國沿河沿湖沿海人民，以漁爲生的很多。但因漁撈製造保存等方
法有欠改良，以致每年所獲，尙不足供本國之消費。因此水產自日本、南洋、俄羅斯
甚至坎拿大、美國等處進口的，爲額頗多，實亦國
家漏卮之一。我國自清季以來，卽思振興漁業，故
天津、吳淞等處，均有水產學校等之設立。中山先
生在實業計畫中，並擬在沿海建設漁業港，及置
有種種便利適合漁業的設備。民國十八年十一
月，政府公布漁業法和漁會法，以爲實行保護提
倡的政策。

在過去二三年中，浙江省政府對振興漁業
一舉，尤爲注意，並設有漁業試驗場，授漁人以新
漁撈方法，及新漁具使用法之知識。我國漁業分



上海吳淞水產學校崑山養魚場

內陸漁業和海上漁業兩種。內陸漁業乃行於內陸河湖中，我國南起廣東，北至河北，許多小河或湖泊間的漁民，往往多飼有鸕鶿，以用於捕魚。長江下游，如江西安徽江蘇等省，又有以專售孵化幼魚爲業的。購者以幼魚放於池塘中飼養，及魚長大，乃撈起出售。此種人工繁殖方法之盛行，實世界他國所未有。沿海漁業亦有採用人工繁殖方法的，惟以施於貝類爲普通。

我國海上漁業，在沿海及近海一帶多有，尤以舟山羣島及寧波等處爲最重要。東海中之撈獲物，就數量言，以黃魚與黃花魚爲最多。此二種魚的漁期有二，上半年自三月間至五六月間止，下半年則在九月間，過此二期，則所獲甚微。珠江許多河流中，皆以產牡蠣著名。

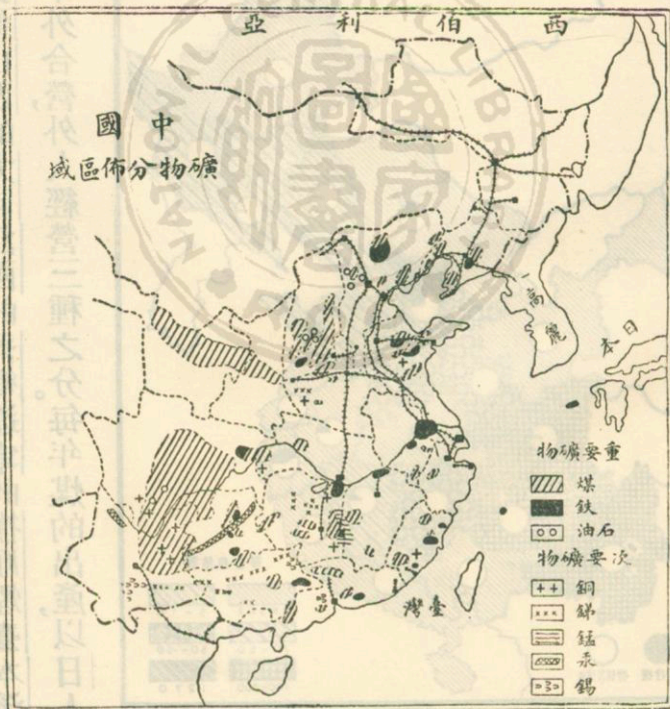
礦業

中山先生說，礦業和農業，爲工業上供給原料之主要源泉；又說礦業

是物質文明與經濟進步之極大主因，礦業的重要於此可見。我國各種礦產多很豐富，如有相當的開發，實可大助我國工業的發達。

煤 我國儲煤之多，

在世界各國中僅次於美國。境內煤礦分布甚廣，幾沒有一省不產煤，而山西白煤礦面積的廣大，在世界尤為著名。然就目前開採而觀，每年尚不過二千萬噸，而美國則多至五萬萬噸以上，我國煤業之無發展，於此可見。現今我國開採較重要之煤礦，為河北的開灤，臨城井陘，柳江



中國礦物分布區域圖

山東的嶧縣，淄川；河南的武修；山西的大同；江西的萍鄉；遼寧的撫順，煙臺，本溪湖

等。此等煤礦，有國人自營，中外合營，外人經營三種之分。每年煤的出產，以日人經

營的撫順為最多，其次

則為開灤。撫順煤礦中

又有油頁岩之分布，可

用於提煉石油。

鐵 我國鐵的儲

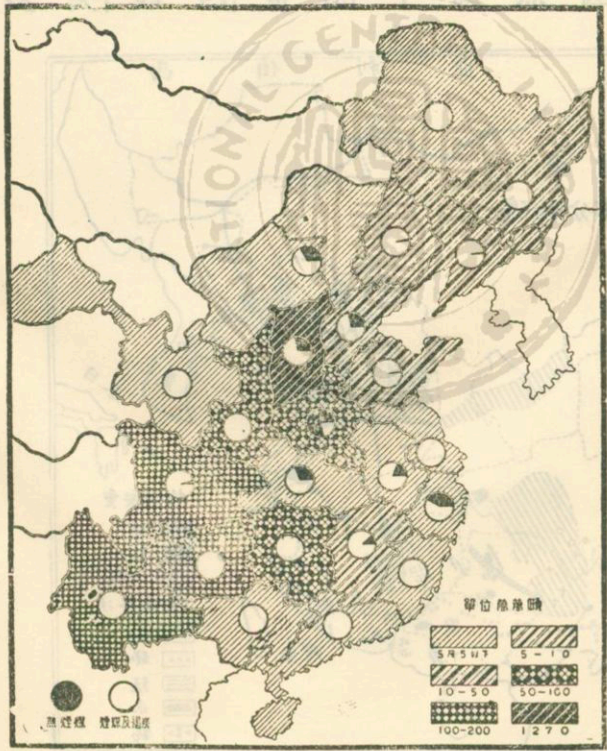
量，並不甚富，如將來本

國實業發達，僅足自給

而已。各省鐵的分布，以

遼寧為最多，約佔全國

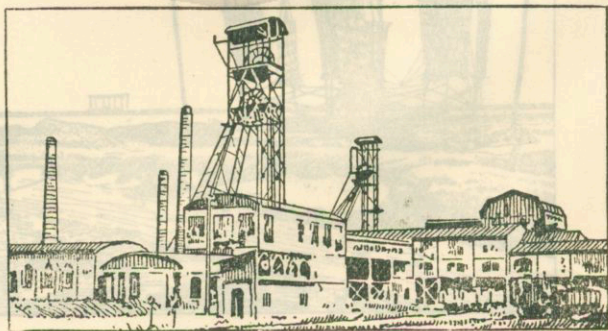
百分之七十五，他如



中國各省煤礦儲量

北山東綏遠河北安徽等省，亦頗重要。我國有許多重要鐵礦，非和日人合辦，即和日人有債務關係，而受日人的控制。前者如遼寧的鞍山站廟兒溝，山東的金嶺鎮等鐵礦，後者如湖北的大冶，安徽的桃沖等鐵礦。是煤和鐵本近代工業之基礎，日本煤礦有限，鐵礦更稀，故遂處心積慮，以攫取我國煤礦鐵礦為務。

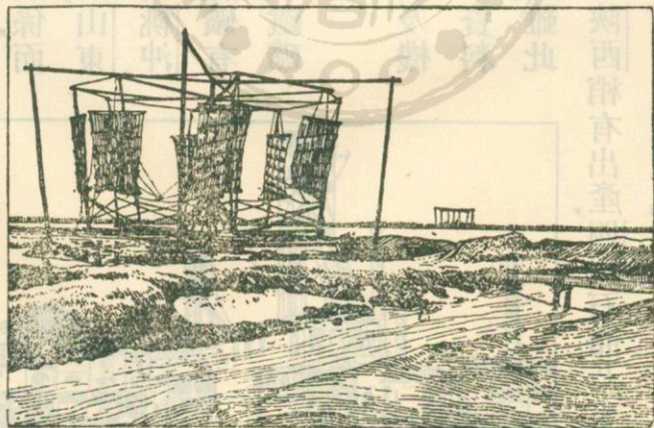
石油 石油主要用途，乃充燃料，作燈油及機器油，近年軍艦中亦以此為燃料，故已成國防資料之一。我國油田，多分布西北及四川熱河等處。雖此等地方的油田，將來發展希望頗大，惟目前僅陝西稍有出產，四川石油乃來自自流井鹽井中。自流井鹽井除產鹽石油及可作肥料等用氯化鉀外，又產天然煤氣。



聚莊中與煤礦

食鹽 我國所產食鹽，分海鹽、池鹽、巖鹽、井鹽四種。海鹽乃由海水蒸提而得，沿海地方，皆有出產；池鹽來自乾燥區域之鹹湖中，巖鹽存於巖層中，採其石，溶水淋煎，則得鹽，如湖北應城、湖南湘潭所產是；井鹽係鹽質溶於潛水，由鑿井汲水而得，四川、雲南等省，均為我國產井鹽要地。海鹽出產最多，約佔全國食鹽總產額百分之七十五以上。

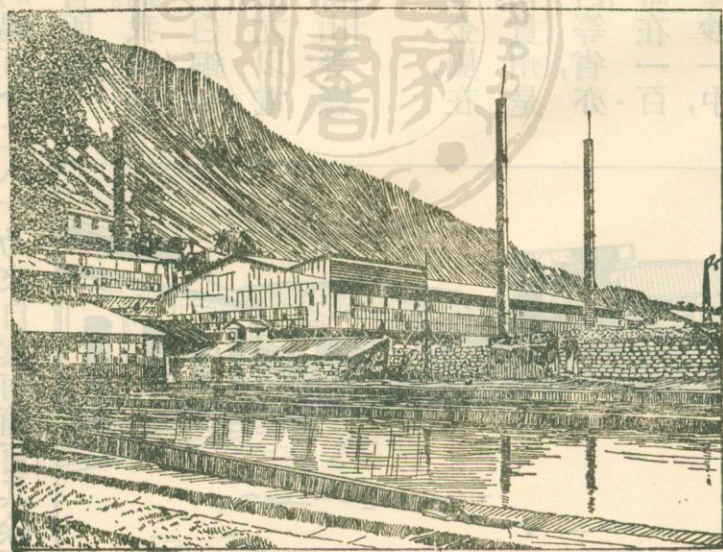
銻鎢錳鉬 世界市場中的銻和鎢，大部分是仰給於我國。銻的用途以製礮鎗彈的壳和字模為主要，鎢錳鉬則多用



北方沿海鹽田中的風車

於煉鋼。我國錫鎢錳鉬多分布於南方各省。錫的產地，以湖南、雲南、貴州、廣西爲重要，湖南尤稱最盛。鎢的產地，以江西、湖南、廣東、廣西、雲南爲重要，江西、湖南、廣東尤稱最多。

銅錫鉛鋅 我國的銅和錫的產地，以雲南爲主要。雲南的銅，多來自東川一帶，錫則來自箇舊。鉛鋅二者，以來自湖南的水口山較盛。惟雲南東川銅礦，因開採頗久，產額已較前減少。此外如四川

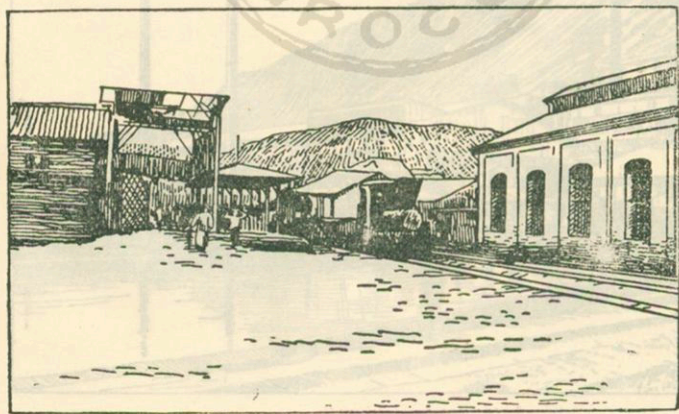


雲南箇舊錫礦

貴州等省，亦有銅的出產。我國所產的錫，百分之八十乃來自雲南箇舊，其餘百分之二十則爲廣西、廣東、湖南、江西等省所產。

鎳鋁 鎳和銅混合，可製成白銅。我國的鎳，是來自四川的會理，而雲南的「雲白銅」所含的鎳，即取給於該處。鋁可製器皿，尤以電業器具和飛機需要尤殷。山東淄川博山等縣有鋁礦之分布，惟目前尙未開採。

汞砒鉍 汞又叫水銀，是一種貴金屬，在工業上用途頗多。銀硃是汞的硫化物。貴州是我國產汞的中心，他如四川湖南廣西等省，亦有少量出產。近年我國汞的輸出，多時在一百噸以上，少時僅有數噸。砒乃取自「毒砂」中，



湖南水口山鉛鋅礦砂的鐵路

以湖南雲南爲主要產地。鈹和鎢共生，故我國產鎢區域，亦產鈹。

金銀 我國幾無省不產金，惟儲量較富，產量較多的金礦，多位於偏僻的地方，如黑龍江、吉林、外蒙、西康、甘肅、新疆等處是。現今出產，以黑龍江吉林爲最多。銀雖爲我國錢幣的本位，但我國向來產銀甚微，今日國內在實際上並無專以取銀爲目的而開採的銀礦。我國銀的主要產地，乃爲湖南。但湖南所產的銀，係冶煉鉛鋅所得的副產物，並非自銀礦中採取而來，且其每年所產的數量，亦無甚可觀。並硫及硫酸鹽、硫、石膏、明礬三者，在工業上，均用途頗多，而硫尤爲重要，不但可製硫酸，及他種酸質，且又爲國防資料之一。我國的硫多取自黃鐵礦，而非天然產出的。產地以湖南、山東、山西、河南爲重要。石膏、明礬均爲含有硫酸的礦物，湖北、湖南、山西、廣東均有出產，尤以湖北應城爲重要。明礬產於浙江、福建、安徽等省。

硝 硝有兩種，卽硝酸鉀和硝酸鈉。前者係製火藥，後者多作肥料。我國的硝，兩者兼產，以產地分布來說，幾無省沒有。火藥係我國發明，故我國知道硝的功用，

亦稱最早。

水力 在世界各國中，我國可以算很早就知道水力的利用了。我國至遲在

東漢時，已發明水磨。孔融說：「水碓之巧，勝於聖人之斷木掘地。」斷木」言以木爲杵，「掘地」言穴地爲臼，此卽指水磨的功用，較恃人力爲大而言。晉書「杜元凱作連機水碓，由此洛下穀價豐賤。」水碓，水碓是同物而異名；「連機水碓」當爲杜氏就以前的水磨改良而成的。惟我國在東漢時，不但利用水力於碾穀，且又用於他種目的。如後漢書「杜詩造作水排鑄爲農器。」「水排」是一種藉水力推引鞴以吹炭的器具，觀此可知水力的利用，在中國已有悠久的歷史了。

惟利用水力生電，以作大規模的工業之動力的來源，則爲最近方有的。以水力生電而成的動力，是較用煤爲低廉，且電又可以傳至遠地，是以效用甚大，故今日歐美有進步的國，莫不注意境內水力的發展。

我國境內有湍瀨的地方很多，故水力的分布亦極廣。如能充分利用，自可促

進我國實業之發展。中山先生在實業計畫中亦說，黃河長江諸水路系統的上游，如築有水堰水關，則不但其可航的里程加長，且可舉辦水力生電事業。

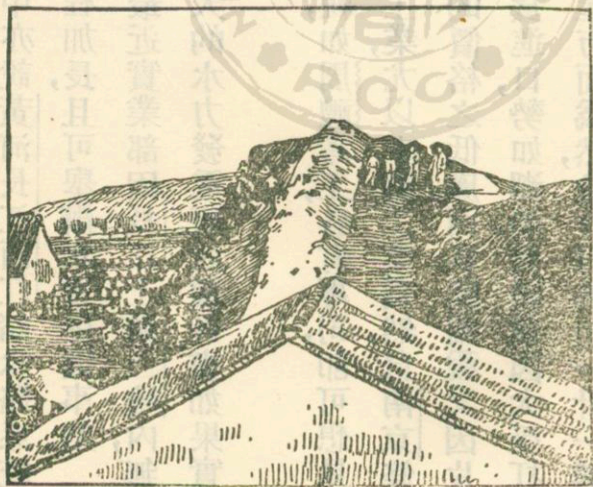
現今我國的水力事業，尙在萌芽時代。最近實業部因長江上游三峽內，無論冬夏，隨處多急流，水勢洶湧，擬設立全國最大的水力發電廠。此種計畫如果實現，實爲我國實業電氣化之先聲。

工業 我國古來對於工業亦頗知重視，如周禮考工，各有專司，即可想見其情形。在海通以前，境內各處均有小規模的工業，尤以家庭工業爲然，自南京條約以後，我國手工產品，因不敵舶來機器產品的價格之低廉，而我國關稅又因片務的協定，使本國幼稚工業失其保障，結果洋貨進口，勢如潮湧，而國貨因大受打擊，乃一蹶不振。此種現象，尤以關於日用品生產方面爲然，故今日甚至一針一線之微，在實際上也須靠他國的供給了。

現今我國舊式工業品之著名的，有江西東部的和福建廣東所產瓷器，福州

的漆器，北平的景泰藍，廣州上海蘇州等處的琢刻牙玉，杭州蘇州南京等處的綢緞，湖南蘇州北平的刺繡，北平天津等處的毛毯。此等手工產品，均以製作精美見稱於世，惟除瓷器一項而外，皆非日用品。故對於國民經濟，殊無多大的重要。花辮，草帽，線襪等，本非我國原有的手工業，惟此等工業，尙合於小規模的經營，故近數十年來，在江蘇、浙江、山東、河北等省，發展頗速。

今日我國新式工業有碾米，製麪粉，榨油，紡紗，繅絲，冶鍊，製磚瓦，水泥，玻璃，製肥皂，火柴，造船等。就中以紡紗較重要，其次則爲繅絲。

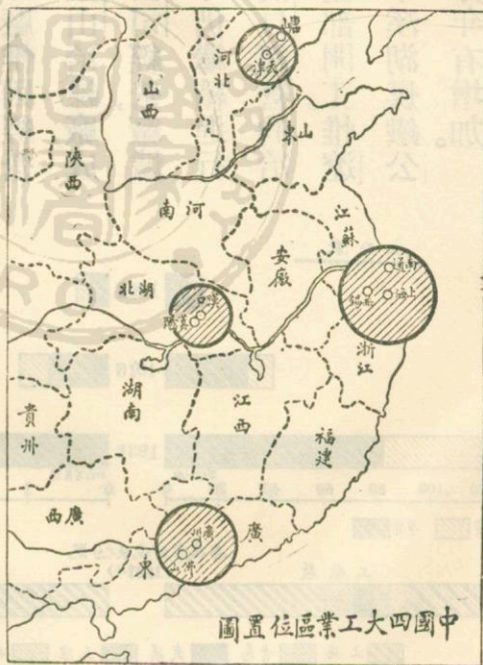


宜興陶器

據民國二十年調查，

全國計有紗廠一百二十七所，國人經營的有八十一所，日人經營的有四十三所，英人經營的有三所。華廠的數目雖幾乎要比日廠多一倍，但日廠資本的充足，技術的精進，究非華廠所逮。紗廠分布於上海、無錫、武進、南通、青島、天津、武昌，及其他原料取給較便利之處，尤以上海一區，數目最多。

新式縹絲廠分布於上海、杭州、蘇州、無錫、鎮江、漢口、重慶、煙臺、安東、海城（遼寧）、廣州、三水、順德等處。除此等地方新式縹絲廠之產品外，國內所產生絲，仍爲



農家用舊法縑取而得。

我國自營的冶鍊廠，頗有數處，尤以漢

陽鐵廠成立最早，本為清湖廣總督張之洞

所創辦，後歸漢冶萍公司經營，嗣該公司又

在湖北大冶地方，增設一冶鍊廠，惟因經營

不善，現均停業，北平附近石景山冶鍊廠，成

立於民國八年，係龍煙煤礦公司經營，廠爐

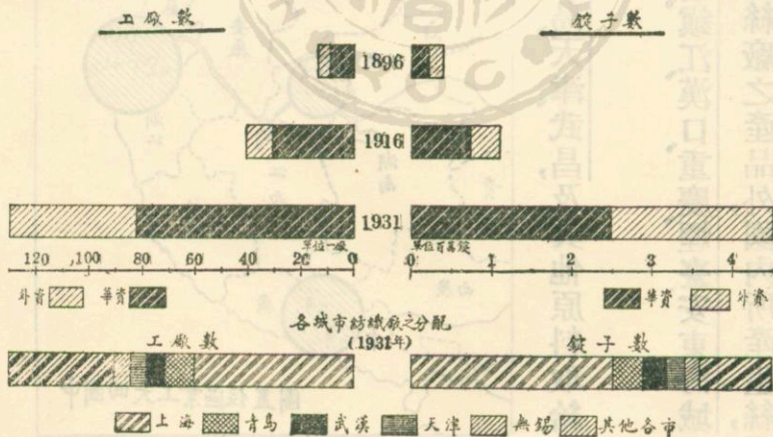
一切，雖均完工，但未開辦。現今仍繼續進行

的，僅有六河溝煤礦公司在漢口經營的冶

鍊廠一處，且猶未能將各爐全部開工。惟遼

寧南滿鐵路的鞍山鐵廠和本溪湖煤鐵公

司的鐵廠則成績尙佳，出貨亦年有增加。



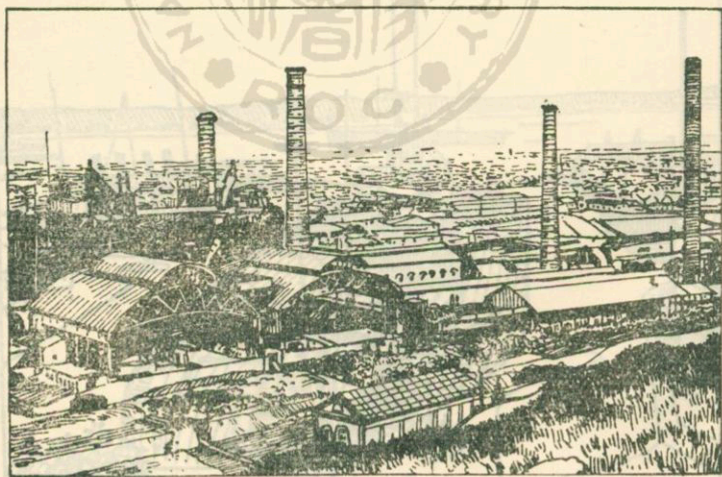
中國紗廠的發展情形

近年實業部有向德國借款，在安徽當塗縣馬鞍山舉辦大規模的冶鍊廠之議，據最近消息，此項計畫已有實現之可能。

我國本國造船雖有數處，以上海江南造船廠規模較大，該廠有船塢二，係爲國家經營，現直歸海軍部管轄。

商業 我國對外商業，向分陸路

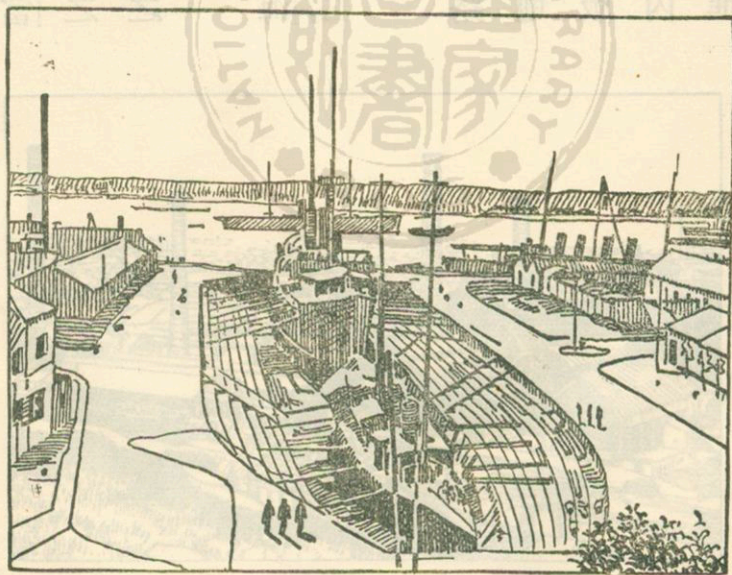
海上兩種，陸路貿易多行於和鄰國地壤相接之處，故邊境互市之場，實隨版圖的擴大而向外遷徙。至於外商來內地，尤其爲來都城貿易的，則常藉「進



廠鐵陽漢的中業停

貢」之名，以達到其商業目的。由甘肅西出玉門敦煌，爲我國古代和西域陸路貿易最重要之路線，所以商隊往來，素稱頻繁。自尼布楚條約（清康熙二十六年）後，蒙邊對俄貿易漸盛，而恰克圖條約（雍正五年），實爲我國與外國第一次所訂的商約。

廣州幾有史以來卽爲我國沿海重要商港，自隋以降，泉州的海上貿易，亦極發達。杭州明州（今鄞縣）之闢爲商港，則始於宋代，惟至十九



上海江南海船塢

世紀初葉，我國海上貿易，僅限於廣州一埠。逮鴉片戰爭失敗，我國乃與英人訂立江寧條約（道光二十二年），開放廣州、上海、寧波、福州、廈門為通商口岸，即所謂「五口通商」是。此後，外人不但有在廣州貿易之權，且又擴張勢力到其他四港了。後來此等通商口岸，越闢越多，現在沿海沿江，以及內地其他地方，因條約或自動開放的通商口岸，已達百餘處之多。茲列表於次。

省	區	商	埠	開	放	事	由
江	蘇	南	京	清咸豐八年	中法條約	允開	光緒二十三年自行開放
		上	海	清道光二十二年	中英 <u>江寧</u> 議定條約	允開	為五口通商之一
		吳	淞	清光緒六年	中德續約	允作停泊處	二十二年奏明設 <u>江海</u> 分關
		蘇	州	清光緒二十一年	中日 <u>馬關</u> 條約	允開	
		無	錫	民國十一年	自行開放		
		鎮	江	清咸豐八年	中英續約	允開	

湖 南 岳 州	武 昌	宜 昌	沙 市	湖 北 漢 口	江 西 九 江	安 徽 蕪 湖	寧 波	杭 州	浙 江 溫 州	海 州
清光緒二十四年自行開放	清光緒二十六年自行開放	清光緒二年中英煙臺會議條約允開	清光緒二年中英煙臺會議條約訂明歸入長江輪船停泊處光緒二十一年中日馬關條約允開	同右	清咸豐八年中英續約允開	民國十二年自行開放 清光緒二年中英煙臺條約允開	清道光二十二年中英江寧議定條約允開爲五口通商之一	清光緒二十一年中日馬關條約允開	清光緒二年中英煙臺會議條約允開	清光緒三十一年自行開放

長	沙	清光緒二十八年中英續議通商行船條約二十九年中日通商行船條約允開三十年自行開放
湘	潭	清光緒三十一年自行開放
常	德	同右
四	川	重慶
萬	縣	清光緒二十八年中英續議條約允開
福	建	福州
廈	門	同右
三	都	澳
廣	東	廣州
汕	頭	清咸豐八年中英續約中法條約允開
海	口	同右
拱	北	清光緒十三年中英條約允開

甘肅嘉峪關	河南鄭縣	龍口	周村	青島	濰縣	濟南	山東煙臺	秦皇島	河北天津	昆明	騰越
清光緒七年中俄改訂條約允俄人貿易	民國十一年自行開放	民國三年自行開放	同右	清光緒二十五年中德條約開放	同右	清光緒三十年自行開放	清咸豐八年中英續約中法條約允開登州爲商埠後改煙臺	清光緒二十四年自行開放	清咸豐十年中英續增條約中法續約允開	清光緒三十一年自行開放	清光緒二十三年中英續議緬甸條約允開（初定蠻允是年改爲騰越）

										遼寧營口	清咸豐八年中英續議條約允開
										瀋陽	清光緒二十九年中美續議通商行船條約中日通商行船續約允開
										安東	清光緒二十九年中美續議通商行船條約允開
										大東溝	清光緒二十九年中日通商行船續約允開
										鳳凰城	清光緒三十一年中日新訂東三省條約允開
										遼陽	同右
										新民	同右
										鐵嶺	同右
										通江子	同右
										法庫門	同右
										葫蘆島	清光緒二十四年奏定開放民國三年命令繼續興築與洮南等處一體開放
										鄭家屯	民國三年自行開放

							吉		
							林		
							吉林(永吉)		
							長春	錦縣	洮南
							同右	民國五年自行開放	民國三年自行開放
							哈爾濱 (濱江)		
							同右		
							古塔(寧安)		
							同右		
							琿春		
							同右		
							三姓(依蘭)		
							同右		
							局子街		
							清宣統元年圖們江中韓界務條款允開		
							龍井村		
							同右		
							頭道溝		
							同右		
							百草溝		
							同右		

綏芬河	黑龍江	呼倫	璦琿	滿洲里	熱河	察哈爾	多倫	綏遠	新疆	塔爾巴哈臺
齊齊哈爾 (龍江)	齊齊哈爾	呼倫	璦琿	滿洲里 (臚濱)	赤峯	張家口 (萬全)	多倫	歸化城 (綏)	喀什噶爾	伊犁
清光緒二十一年中日馬關條約允開	清光緒三十一年中日新訂東三省條約允開	同右	同右	同右	民國三年自行開放	清咸豐十年中俄續約准俄商經過該處行銷零星貨物 民國三年自行開放	民國三年自行開放	同右	清咸豐十年中俄續約允俄人貿易	清咸豐元年伊犁塔爾巴哈臺商約允俄人貿易
										同右

我國各港，進出口貿易，以上海天津漢口廣州爲最重要，各國對華貿易，以英

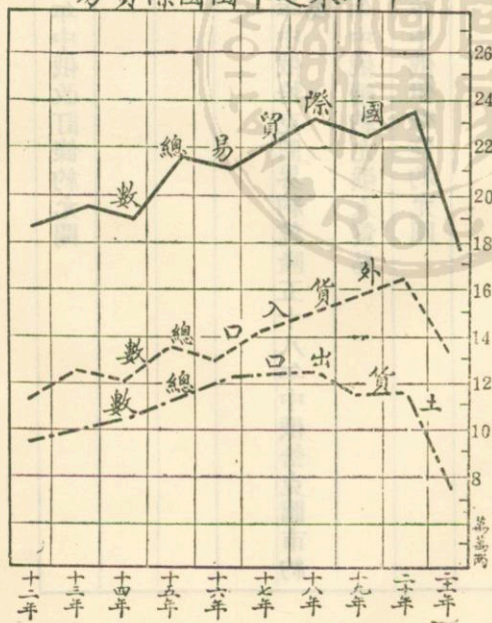
噶 大 克 同 右	江 孜 清光緒三十二年中英新訂藏印條約附約允開	西 藏 亞 東 清光緒十九年中英會議藏印續約允開	烏 里 雅 蘇 臺 同 右	科 布 多 清光緒七年中俄伊犁條約允開	庫 倫 清咸豐十年中俄續約允俄人貿易	外 蒙 古 恰 克 圖 清雍正五年中俄恰克圖界約乾隆五十八年中俄恰克圖市約允俄人貿易	哈 密 同 右	奇 臺 同 右	吐 魯 番 同 右	烏 魯 木 齊 清光緒七年中俄改訂條約允開
-----------------------	-------------------------------	--------------------------------------	---------------------------------	------------------------------	--------------------------	--	------------------	------------------	-----------------------	-----------------------------------

日美爲最多，次爲印度德法等國。日本因地理上的關係，對華商業殊較他國爲佔優勢。惟近年因「九一八」等事件，國人抵制日貨，因之其對華輸出，頗受打擊。

我國的出口貨，向以絲茶爲大宗，惟最近數十年來，此兩貨品的出口，很爲減色，而大豆及豆油豆餅的出口，則頗有增加，故遂一躍而居於出口貨中第一位。民國二十年我國大豆及豆餅的

出口值。實佔我國總出口值的百分之二十一而強。民國二十一年，東北爲日人所據，關外大豆及豆產品的出口值爲若干，則報告缺如，但我國其他各省，此項產品的出口，在總出口值中，猶佔百分之十五，而在各種

十一年來中國國際貿易



重要出口貨中，仍居第一位。雞卵及卵產品，亦爲我國重要出口貨之一，他如棉花，落花生，棉紗，綢緞，皮革，桐油等的出口貨，亦頗重要。

我國主要進口貨，爲棉花，棉布，小麥，金屬及他種礦物，石油，米，菸，化學品，紙，機器，染料及顏料，木材，羊毛及毛織品等。就此等進口貨而觀，可知我國雖號爲農業國，而農產品之供給，在今日均不能無求於外，尤以關於衣被和糧食爲然。我國農業之衰敗，已爲顯然的事實。機器是最重要的生產工具，工業落後的國家，欲境內工業能迅速發達，無妨購置他國的機器以用於製造，然我國每年機器的進口，在各種重要進口貨中，僅居於第十位，可見我國工業，仍極幼稚，一時尙難有發展希望。

我國對外商業，自有海關報告刊行以來，皆年有增加。但除有幾年外，類皆進口值超過出口值。在民國元年時，我國的入超爲海關銀一萬二百萬兩以上，在歐戰期內，入超減少頗多。歐戰停後，因各國生產力恢復，故我國入超又增，而在最近

三年，我國的入超已自四萬萬兩以上，增至五萬萬兩以上了。涓涓不塞，將成江河，我國每年對外貿易入超之增加不已，實爲國家莫大的漏卮，應急籌一種補救方法纔好。茲將民國元年以來我國進出口值及其入超，列表於次（以千爲單位）：

年	度進	口淨	值出		值入	超
			口	值		
民國元年		四七三、〇九七	三七〇、五二〇	一〇二、五七六		
民國二年		五七〇、一六三	四〇三、三〇六	一六六、五五七		
民國三年		五六九、二四一	三四六、二二七	二一三、〇一四		
民國四年		四五四、四七六	四一八、八六一	三五、六一四		
民國五年		五一六、〇四七	四八一、七九七	三四、六〇九		
民國六年		五四九、九一六	四六二、九三二	八六、五八七		
民國七年		五五四、八九三	四八五、八八三	六九、〇一〇		
民國八年		六四六、九九八	六三〇、八〇九	一六、一八八		

民國九年	七六二、二五〇	五四一、六三一	二二〇、六一八
民國十年	九〇六、一二二	六〇一、二五六	三〇四、八六六
民國十一年	九四五、〇五〇	六五四、八九二	二九〇、一五七
民國十二年	九二三、四〇三	七五二、九一七	一七〇、四八五
民國十三年	一、〇一八、二一一	七七一、七八四	二四六、四二六
民國十四年	九四七、八六五	七七六、三五三	一七一、五一二
民國十五年	一、一二四、二二一	八六四、二九五	二五九、九二六
民國十六年	一、〇一二、九三一	九一八、六一九	九四、三一
民國十七年	一、一九五、九六九	九九一、三五五	二〇四、六一四
民國十八年	一、二六五、七七九	一、〇一五、六八七	二五〇、〇九二
民國十九年	一、三〇九、七五六	八九四、八四四	四一四、九一二
民國二十年	一、四三三、四八九	九〇九、四七六	五二四、〇一三

民國二十一年

一、〇四九、二四七

四九二、六四一

五五六、六〇五

習題

- (1) 我國全部或一部特農爲生的人民，其人數在全國人口中所佔的比率大約爲如何？
- (2) 我國稻米的主要產地在何處？何省可有剩餘的稻米接濟他省？我國的外米來自何處？
- (3) 我國小麥的主要產地在何處？我國的外麥外麵粉來自何處？
- (4) 茶分幾種？何以有此種分別？主要產地在何處？
- (5) 試言我國所產幾種重要油籽，並舉出其主要產地。
- (6) 我國產棉之多在世界居第幾位？主要產地在何處？產量的擴充和品質的改良，何以均爲必要？
- (7) 我國的牧畜事業以何處爲盛？何以在農業區域內，牧畜事業至爲不振？
- (8) 我國絲分普通絲和野蠶絲兩種，試言每種絲的主要產地之所在。
- (9) 我國雞卵的出口，多取道何港？雞卵出口的数量爲如何？
- (10) 森林對於人生有何重要？我國現在交通較便地方的森林尚有幾處？以何處面積最廣？

(11) 我國沿海漁業，以何處爲最重要？東海中的撈獲物，以何者數量最多？我國何省施行人工繁殖法，以增加魚的產額？

(12) 我國煤的儲量在世界之地位如何？以何省儲煤最富？現在每年煤的產量，與美國相去幾何？

(13) 我國的鐵礦，將來是否可應本國工業的需要，而綽有餘裕？我國鐵礦的分布，以何省爲最多？日人何以處心積慮，以攫取中國的煤鐵爲務？

(14) 我國的石油分布於何處？目前僅何處稍有出產？四川自流井中除產鹽和石油外，尙產何物？

(15) 我國錒礦在世界之地位爲如何？主要產地爲何處？錫以何省出產最多？

(16) 試言我國他種金屬礦之分布情形。

(17) 我國的食鹽可分幾種？以何種產量最多？岩鹽池鹽來自何處？

(18) 我國硫和石膏明礬的主要產地爲何處？

(19) 試舉我國原有的幾種著名手工業產品及其產地。新式工業以何者較爲重要？

(20) 我國的對外貿易，以那幾埠爲重要？

(21) 試舉我國的主要出口貨和進口貨的種類。我國近年「入超」的情形如何？

第四章 國防

我國領土面積廣大，國防線延長三萬三千餘里，設防自衛，極感困難，萬一與侵略國發生戰爭，則我人應如何防守？如何作戰？已成爲國防上一嚴重問題。我國陸軍雖較各國爲多，但因訓練不精，指揮尤感困難；海軍自中日戰後，已一蹶不振，據最近調查，全國海軍，僅有四萬餘噸，且多數軍艦，均已老朽不堪。至於空軍則全國飛機，尙不足四百架。在此強鄰逼處，競爭日劇之時，僅有如此薄弱的軍備，究將何以圖存？何以立國？

孫中山先生在民族主義講演中曾說：我國與外人交涉破裂時，英、美、法、日等國，至多一月的時間，即可亡我中華。此誠非危詞聳聽，蓋我國邊防未設，外國陸軍可隨時侵入內地；海軍竄敗，外國軍艦可自由侵入領海與內河；空軍力弱，外國空

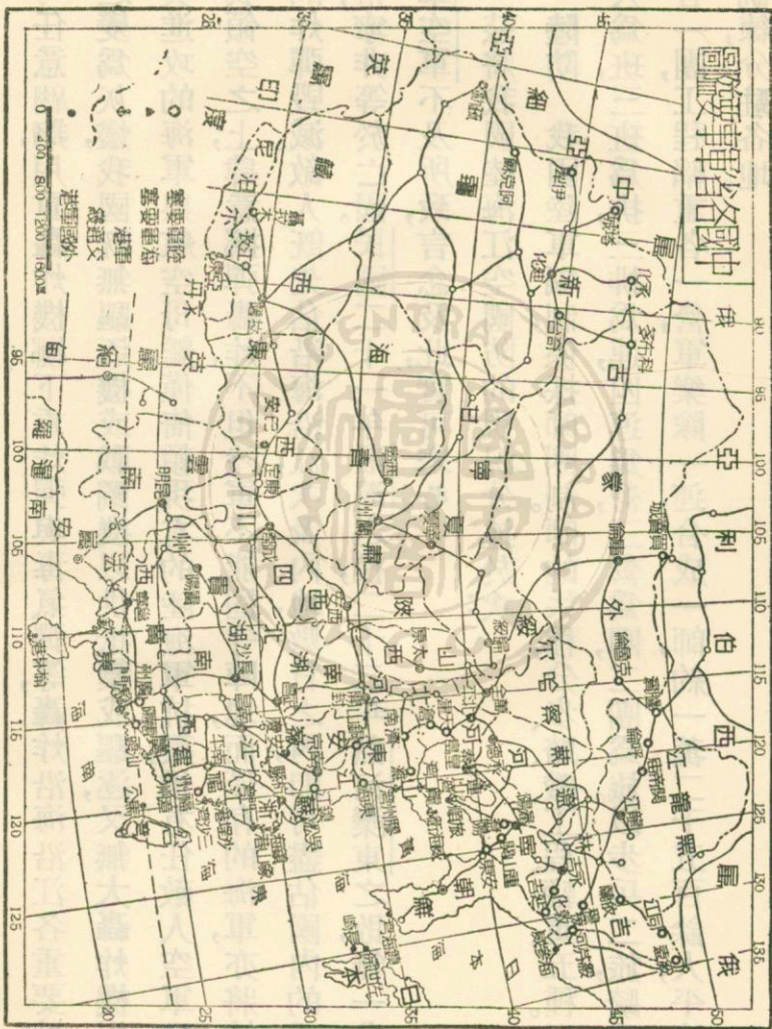
軍可任意翱翔，用重轟炸機擲下重炸彈與毒氣彈等，轟炸沿海沿江各重要城市，使之變爲灰燼，我國既無驅逐機或戰鬥機以供抵禦或驅逐，又無大轟炸機以擊沉其進攻的海軍與航空母艦，僅倚賴現有的陸海軍抗禦，惟有任敵人空軍縱橫於我領空之上，肆意擲彈轟炸，不但陸軍不能固守陣地，而僅存的海軍，亦將被敵機的炸彈毀滅。敵人既先佔沿海沿江，次及內地，數日之內，即可盡佔國內的重要城市，寧非等於亡國。民國二十一年淞滬之役，二十二年熱河灤東之敗，無一非因海軍空軍不及所致，言念及此，實可寒心。

茲將我國陸海江空國防的現況分述於次：

陸防 我國陸軍編制，係採師團制。師的兵種，分步、騎、礮、工程、輜重、五種。以十

四人爲班，三班爲排，三排爲連，四連爲營，三營爲團，二團爲旅。以步兵二旅，騎兵礮兵各一團，工程輜重各一營，軍樂隊一連，合成一師，約一萬二千五百餘人，平時按日訓練，分駐各地。

中國各省要圖



現今我國陸軍雖無確實數目，但大約而計，總在二百五十萬人以上，將來國防兵力的配備，此數字或將有修改之一日。

據何應欽氏常備軍隊配備案之規定，於河北、山西、熱察、綏等省，配置十師；山東、河南、陝西、甘肅、青、新等省，配置十師；江蘇、浙江、安徽三省，配置八師；福建、江西二省，配置三師；湖南、湖北二省，配置四師；廣東、廣西二省，配置四師；雲南、貴州二省，配置二師；四川、西康二省，配置三師；遼寧、吉林、黑龍江三省，配置六師；西藏、蒙古將來另設，合計共五十師。惟此種計劃，現尚未見諸實現。

陸地頗似人的軀幹，倘陸無邊防，則猶人之無手足。苟人無手足，則一任他人的宰割，毫無抵抗的餘地。我國陸防要地，由鴨綠江口起，北至綏芬河、三江口，復西逾滿洲里、恰克圖，至沙賓嶺，更經帕米爾，下喜馬拉雅的長山脈，截橫斷山脈以迄於東京灣，延長殆二萬里。其間軍事要隘至多，而均為留心國防者所應注意，茲列表於次：

陸防要地表

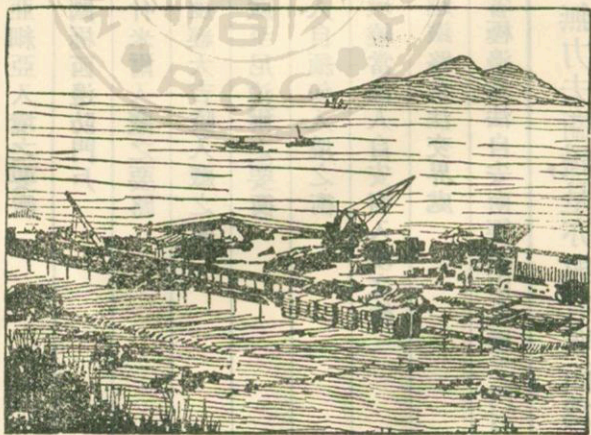
地名	所在	地形	勢
安東縣	鴨綠江西岸	當遼甯至高麗之要衝	
琿春縣	吉林圖們江北岸	當吉林及韓俄交界之要地	
東甯縣	吉林綏芬河南岸	當中東鐵路入國境之咽喉	
和龍	吉林圖們江岸	與高麗會寧隔江相望	
三江縣	三江口一帶	當黑龍江松花江烏蘇里河之口	
瑗瑯縣	黑龍江西岸	縣北的黑河鎮與俄境海蘭泡隔江相望	
漠河縣	黑龍江南岸	黑龍江北部之屏障	
滿洲里	呼倫縣西	當俄自西伯利亞入境之衝	
恰克圖	庫倫之北	當俄國入蒙境之大道	
烏里雅蘇臺	庫倫之西	扼蒙俄交通之要地	

科布多	阿爾泰山之北	蒙古西部通俄之重鎮
塔城縣	新疆西北	當西伯利亞入新疆要道土西鐵路完成後此地益形重要
伊寧縣	新疆西部	當中亞細亞入境之要衝
疏勒縣	新疆西部	爲我國極西邊防門戶
噶大克	西藏阿里部	當克什米爾入藏之要路
亞東	西藏南部	當印度經大吉陵入藏之衝
聶拉木	西藏南部	當西藏至尼泊爾之要衝
片馬	雲南騰越縣	當英人自緬甸入境之衝
蒙自縣	雲南南境	崇山環繞當法人自安南入境之衝
老開	雲南南境	當滇越鐵路華法交界處
鎮南關	廣西龍州境	當桂省極邊爲法自安南經諒山入境之門戶

海防 國之有海，猶人之有喉，有海而無力去衛護，是亦與有喉而爲人所扼

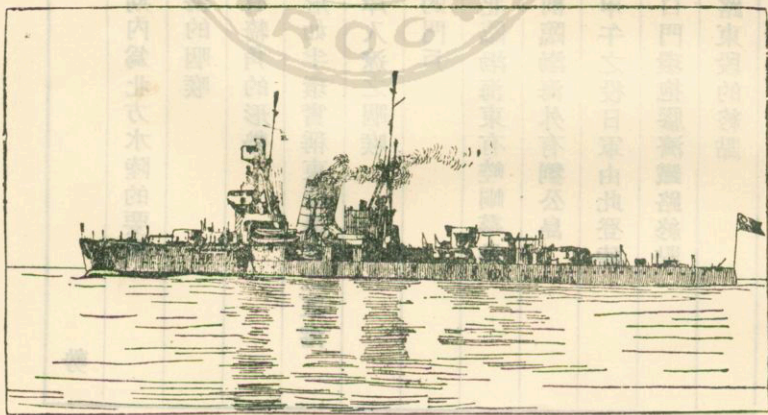
無異，故無力衛護海權的國家，必不能禦外侮。我國海防，自遼寧鴨綠江口與朝鮮交界處起，至廣東欽縣西端北侖河口與安南交界處止，計長一萬三千餘里，成一半圓形，分屬渤海、黃東、南四海。渤海位我國的正東，爲河北、遼寧、山東以及內地諸省的咽喉，北自老鐵山頭，南至登州岬，相距約一百九十里，爲渤海海峽，又有廟羣、長山諸島，羅列其間，爲渤海的鎖鑰，若旅大無恙，於此羣島中建以礮臺，則猶門加鍵，

渤海的內，固可如金城。主要港灣有連山灣、河北灣、龍口、煙臺、威海衛等；黃海與日本相對，僅一葦之航，此海海權，早與日本共有。主要港灣有榮成灣、膠州灣、連雲港、



連雲港

吳淞口等；東海沿岸，界於黃海、南海之間，實握我國海疆的中樞，將來重興海軍，自當以此海諸港爲首選，主要港灣爲乍浦、鎮海、象山港、三門灣、沙埕港、三沙灣等；南海、毘連東海，主要港灣有廈門港、汕頭灣、珠江口、廣州灣、榆林港等。以上四海，共二十灣港，皆爲我國海防的重地。乃自清季以還，沿海良港，幾爲外人租借殆盡，於是渤海的門戶洞開，而黃海的險無可守，東海之防與日本共，而南海的藩籬又盡撤，若不重練海軍，整頓軍艦，建築要塞，開闢軍港，則恐無以保障海疆。茲將海防要地列表如左：



我國的巡洋艦

海防要地表

地名	名所	在	地形	勢
秦皇島	山海關西南		冬季結冰期內爲北方水陸的要衝	
大沽口	白河入海之口		當北平通海的咽喉	
北塘口	大沽口之北		與大沽口有犄角的形勢	
旅順(日租)	遼東半島南端		山勢環抱形如半環實稱東亞最良之軍港	
營口	遼寧遼河口		當渤海北岸入遼之咽喉	
大東溝	在鴨綠江口		爲鴨綠江的門戶	
煙臺	山東半島東北		三面負山北臨渤海東有崆峒羣島	
威海衛	山東半島東北		三面憑山前臨渤海外有劉公島	
榮城灣	山東榮城縣東		水深而闊甲午之役日軍由此登陸	
青島	山東膠州灣		海水深入口門環抱膠濟鐵路終點	
連雲港	江蘇東北		爲隴海鐵路東段的終點	

長江口		全國東方門戶
舟山羣島	浙江東方	諸島星列爲杭州灣之屏蔽
象山港	浙江東部	港水深廣可泊巨艦爲甯波後路要地
三門灣	浙江甯海縣東	口有三門列島口內水深
台州灣	浙江省靈江口	江口沙礁羅列兩岸高山環抱
溫州灣	浙江省甌江口	有昆靈島扼口外分水道爲二
三沙灣	福建霞浦縣境	灣內水深口外亦有小島峙立頗稱天險
福州灣	閩江口	口外羣島星立內有馬尾造船廠
海壇島	福建東境	爲閩省海防中樞
廈門灣	九龍江口	灣外有廈門金門二島港闊水深距日屬臺灣甚近
汕頭	廣東韓江口	爲粵東海陸交通要地
虎門	珠江口	爲廣州最後門戶

江防要害表

地名	所在	地形	勢
廣州灣	雷州半島東岸	巨島環立形勢天成	
瓊州海峽	雷州半島海南島間	扼東京灣南海之咽喉	
榆林港	在海南島南端水深而闊		
東沙羣島	在汕頭南之海中		
西沙羣島	在海南島南之海中		
吳淞口	上海東北	扼長江之咽喉	
狼山	江蘇南通縣南	二山峙立沙停水緩爲長江第二門戶	
福山	江蘇常熟縣北	形勢雖險惟江面甚廣不易防守	
黃山	江蘇江陰縣北	北對靖江爲江陰要險	
關山	江蘇丹徒縣北	爲鎮江門戶	

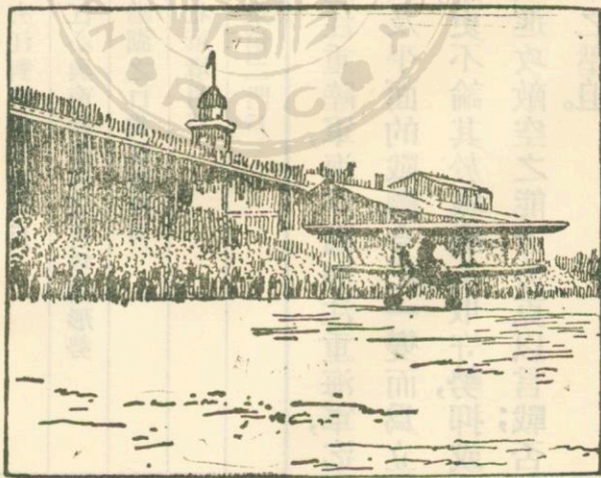
三	江	營	圖山關對岸	與圖山關相犄角扼太平洲南北
焦	山	丹徒縣江中		屹立江中形勢險要
東	西	梁山	安徽當塗縣境	二峯夾江對峙爲安徽門戶
小	孤	山	江西彭澤縣境	孤立江心與南岸彭郎磯有犄角形勢
湖	口	江西湖口縣		扼鄱陽湖之口爲江西門戶
武	穴	湖北東境		扼湖北東境門戶
田	家	鎮	湖北東境	爲鄂東第二門戶

空防 昔日之講求軍備者，大陸國則注重陸軍，海洋國則注重海軍，迄乎空軍發達，戰鬪方式亦因之大變，曩者橫線的及平面的戰鬪，今已一變而爲立體之戰鬪了。故今者無論其爲大陸或海洋國家，更不論其於戰略上取守勢抑或攻勢，皆須有空軍之準備，並且有保持其領空，或進攻敵空之能力，方克以言戰；否則雖有堅強之海陸軍，亦終不能抵禦敵人空中之壓迫。

我國空軍之建設，尚在萌芽時期。民國八年，政府知航空與軍事交通，有重要關係，始訂購商用維克式 (Vickers) 飛機百五十架，特設航空處，並改航空學校為航空教練所，而統屬於參謀部，自後歷年增設。

習題

- (1) 我國陸軍的編制情形如何？現今全國大約有陸軍人數若干？
- (2) 試舉我國邊疆各地陸防要隘名稱？
- (3) 我國現有海軍的噸數有若干？試舉我國沿海要地名稱。
- (4) 試言空軍在戰爭時之重要。



國防飛機上海第一號

全國行政區劃一覽表

自國民政府成立以來，行政區劃，頗多變更；撮其大者如：首都之遷徙，省會之遷移，省區之分割，新市之建立，縣治之增設，以及地名之更易等。茲依據內政部二十二年六月修正之全國行政區域簡表，編製本表。全國計有：

省 直隸行政院之市
 隸屬於省政府之市
 縣
 設治局
 行政區
 地方
 並定南京市為國都
 西安市為陪都
 洛陽為行都

行

省 直隸市 行政區 地方

蘇	江	浙	安	江	福	廣	廣	湖	湖	四	西	貴	雲	遼	吉	黑	河	河	山	山	陝	甘	寧	察	熱	青	新	南	上	北	青	西	東	別	特	省	海	威	蒙	西				
江	徽	西	建	東	西南	北	川	康	州	南	寧	林	江	北	南	東	西	西	肅	夏	遠	爾	河	穆	疆	京	海	平	島	安	區	古	藏											
													龍																															

江蘇省

省會 鎮江縣

縣 六一

浙江省

省會 杭州市

縣 七五

市 一

鎮江縣 江寧縣 句容縣 溧水縣 高淳縣 江浦縣 六合縣 丹陽縣 金壇縣

溧陽縣 揚中縣 上海縣 松江縣 南匯縣 青浦縣 奉賢縣 金山縣 川沙縣

大倉縣 嘉定縣 寶山縣 崇明縣 啓東縣 海門縣 吳縣 常熟縣 崑山縣

吳江縣 武進縣 無錫縣 宜興縣 江陰縣 靖江縣 南通縣 如皋縣 泰興縣

淮陰縣 淮安縣 泗陽縣 漣水縣 阜寧縣 鹽城縣 江都縣 儀徵縣 東台縣

興化縣 泰縣 高郵縣 寶應縣 銅山縣 豐縣 沛縣 蕭縣 碭山縣

邳縣 宿遷縣 睢寧縣 東海縣 灌雲縣 沭陽縣 贛榆縣

杭州市 杭縣 海寧縣 富陽縣 餘杭縣 臨安縣 於潛縣 新登縣 昌化縣

嘉興縣 嘉善縣 海鹽縣 崇德縣 平湖縣 桐鄉縣 吳興縣 長興縣 德清縣

武康縣 安吉縣 孝豐縣 鄞縣 慈谿縣 奉化縣 鎮海縣 象山縣 南田縣

定海縣 紹興縣 蕭山縣 諸暨縣 餘姚縣 上虞縣 嵊縣 新昌縣 臨海縣

黃巖縣 天台縣 仙居縣 寧海縣 溫嶺縣 衢縣 龍游縣 江山縣 常山縣

安徽省

省會 懷寧縣
縣 六二

江西省

開化縣 金華縣 蘭溪縣 東陽縣 義烏縣 永康縣 武義縣 浦江縣 湯溪縣

建德縣 淳安縣 桐廬縣 遂安縣 壽昌縣 分水縣 永嘉縣 麗水縣 青田縣

縉雲縣 松陽縣 遂昌縣 龍泉縣 慶元縣 雲和縣 宣平縣 景寧縣 瑞安縣

樂清縣 平陽縣 泰順縣 玉環縣

懷寧縣 桐城縣 宿松縣 太湖縣 潛山縣 望江縣 合肥縣 廬江縣 舒城縣

巢縣 無爲縣 和縣 含山縣 六安縣 英山縣 霍山縣 蕪湖縣 繁昌縣

當塗縣 廣德縣 郎溪縣 歙縣 黟縣 休寧縣 婺源縣 祁門縣 績溪縣

宣城縣 南陵縣 涇縣 太平縣 旌德縣 寧國縣 貴池縣 銅陵縣 石埭縣

東流縣 玉德縣 青陽縣 鳳陽縣 定遠縣 鳳臺縣 懷遠縣 靈璧縣 壽縣

宿縣 阜陽縣 穎上縣 太和縣 霍邱縣 蒙城縣 渦陽縣 亳縣 泗縣

五河縣 盱眙縣 天長縣 滁縣 全椒縣 來安縣 立煌縣 嘉山縣

南昌縣 新建縣 豐城縣 進賢縣 南城縣 黎川縣 南豐縣 廣昌縣 資溪縣

省會 南昌縣

縣 八二

臨川縣 金谿縣 崇仁縣 宜黃縣 樂安縣 東鄉縣 餘江縣 上饒縣 玉山縣

弋陽縣 貴溪縣 鉛山縣 廣豐縣 橫峯縣 吉安縣 宜春縣 泰和縣 吉水縣

平赤縣 永豐縣 安福縣 遂川縣 萬安縣 永新縣 寧岡縣 蓮花縣 清江縣

新淦縣 新喻縣 峽江縣 分宜縣 萍鄉縣 萬載縣 高安縣 上高縣 宜豐縣

贛縣 零都縣 信豐縣 興國縣 會昌縣 安遠縣 尋鄔縣 龍南縣 定南縣

虔南縣 大庾縣 南康縣 上猶縣 崇義縣 寧都縣 瑞金縣 石城縣 九江縣

德安縣 瑞昌縣 湖口縣 彭澤縣 星子縣 都昌縣 永修縣 安義縣 鄱陽縣

餘干縣 樂平縣 浮梁縣 德興縣 萬年縣 奉新縣 靖安縣 武寧縣 修水縣

銅鼓縣

福州市 廈門市 閩縣 侯官縣 古田縣 屏南縣 閩清縣 長樂縣 連江縣

羅源縣 永泰縣 福清縣 霞浦縣 福鼎縣 寧德縣 壽寧縣 福安縣 平潭縣

思明縣 金門縣 莆田縣 仙游縣 晉江縣 南安縣 惠安縣 安溪縣 同安縣

福建省

省會 福州市

縣 六五

市 二

廣東省

省會 廣州市

縣 九四

市 二

永春縣 德化縣 大田縣 龍巖縣 長汀縣 寧化縣 上杭縣 武平縣 清流縣

連城縣 明溪縣 永定縣 雲霄縣 龍溪縣 華安縣 漳浦縣 南靖縣 長泰縣

平和縣 詔安縣 東山縣 海澄縣 漳平縣 寧洋縣 南平縣 將樂縣 沙縣

尤溪縣 順昌縣 永安縣 建甌縣 建陽縣 崇安縣 浦城縣 政和縣 松溪縣

邵武縣 光澤縣 泰寧縣 建寧縣

廣州市 汕頭市 番禺縣 中山縣 南海縣 順德縣 東莞縣 從化縣 龍門縣

台山縣 增城縣 新會縣 三水縣 清遠縣 寶安縣 花縣 佛岡縣 赤溪縣

高要縣 四會縣 新興縣 高明縣 廣寧縣 開平縣 鶴山縣 德慶縣 封川縣

開建縣 恩平縣 羅定縣 雲浮縣 鬱南縣 曲江縣 南雄縣 始興縣 樂昌縣

仁化縣 乳源縣 英德縣 翁源縣 連縣 陽山縣 連山縣 澄海縣 惠陽縣

博羅縣 新豐縣 紫金縣 海豐縣 陸豐縣 龍川縣 河源縣 和平縣 連平縣

潮安縣 豐順縣 潮陽縣 揭陽縣 饒平縣 惠來縣 大埔縣 普寧縣 南澳縣

廣 西 省

省會 邕寧縣
縣 九四

梅 縣 五華縣 興寧縣 平遠縣 蕉嶺縣 茂名縣 電白縣 信宜縣 化 縣

吳川縣 廉江縣 海康縣 遂溪縣 徐聞縣 陽江縣 陽春縣 瓊山縣 澄邁縣

定安縣 文昌縣 瓊東縣 樂會縣 臨高縣 儋 縣 崖 縣 萬寧縣 陵水縣

感恩縣 昌江縣 欽 縣 防城縣 合浦縣 靈山縣

邕寧縣 扶南縣 綏淥縣 隆安縣 永淳縣 橫 縣 武鳴縣 都安縣 隆山縣

果德縣 賓陽縣 上林縣 那馬縣 上思縣 蒼梧縣 藤 縣 容 縣 岑溪縣

懷集縣 信都縣 桂平縣 平南縣 貴 縣 武宣縣 鬱林縣 博白縣 北流縣

陸川縣 興業縣 桂林縣 興安縣 靈川縣 陽朔縣 百壽縣 永福縣 榴江縣

義寧縣 全 縣 灌陽縣 龍勝縣 平樂縣 恭城縣 富川縣 賀 縣 荔蒲縣

修仁縣 昭平縣 鍾山縣 蒙山縣 中渡縣 馬平縣 雒容縣 融 縣 羅城縣

柳城縣 三江縣 來賓縣 象 縣 宜山縣 天河縣 思恩縣 河池縣 宜北縣

遷江縣 南丹縣 忻城縣 百色縣 恩隆縣 恩陽縣 凌雲縣 西林縣 西隆縣

湖南省

省會 長沙縣
縣 七五

東蘭縣 天保縣 奉議縣 向都縣 鳳山縣 思林縣 龍州縣 憑祥縣 崇善縣

養利縣 龍茗縣 萬承縣 左縣 同正縣 鎮結縣 寧明縣 思樂縣 明江縣

靖西縣 鎮邊縣 雷平縣 上金縣 西延縣

長沙縣 湘陰縣 瀏陽縣 醴陵縣 湘潭縣 寧鄉縣 益陽縣 湘鄉縣 攸縣

安化縣 茶陵縣 邵陽縣 新化縣 武岡縣 新寧縣 城步縣 常德縣 岳陽縣

平江縣 臨湘縣 華容縣 漢壽縣 沅江縣 澧縣 安鄉縣 臨澧縣 南縣

衡陽縣 衡山縣 安仁縣 耒陽縣 常寧縣 酃縣 零陵縣 祁陽縣 東安縣

道縣 寧遠縣 永明縣 江華縣 新田縣 郴縣 永興縣 資興縣 宜章縣

汝城縣 桂東縣 桂陽縣 臨武縣 藍山縣 嘉禾縣 芷江縣 鳳凰縣 沅陵縣

瀘溪縣 辰谿縣 溆浦縣 黔陽縣 麻陽縣 永順縣 保靖縣 龍山縣 桑植縣

古丈縣 靖縣 綏寧縣 會同縣 通道縣 乾城縣 永綏縣 晃縣 桃源縣

石門縣 慈利縣 大庸縣

湖北省

省會 武昌縣

縣 六九

市 一

四川省

省會 成都市

縣 一四八

市 一

設治局 一

漢口市 武昌縣 鄂城縣 嘉魚縣 蒲圻縣 咸寧縣 崇陽縣 通山縣 通城縣

大冶縣 陽新縣 漢陽縣 漢川縣 黃陂縣 孝感縣 禮山縣 沔陽縣 黃岡縣

黃安縣 黃梅縣 蘄春縣 浠水縣 麻城縣 羅田縣 廣濟縣 安陸縣 隨縣

雲夢縣 應山縣 應城縣 襄陽縣 鍾祥縣 京山縣 潛江縣 天門縣 荊門縣

當陽縣 遠安縣 宜城縣 南漳縣 棗陽縣 穀城縣 光化縣 均縣 鄖縣

房縣 竹谿縣 竹山縣 保康縣 鄖西縣 宜昌縣 江陵縣 公安縣 石首縣

監利縣 松滋縣 枝江縣 宜都縣 長陽縣 興山縣 巴東縣 五峯縣 秭歸縣

恩施縣 宣恩縣 建始縣 利川縣 來鳳縣 咸豐縣 鶴峯縣

成都市 成都縣 華陽縣 簡陽縣 廣漢縣 崇慶縣 什邡縣 雙流縣 新都縣

溫江縣 新繁縣 金堂縣 郫縣 灌縣 彭縣 崇寧縣 新津縣 平武縣

江油縣 北川縣 彰明縣 茂縣 汶川縣 綿陽縣 德陽縣 安縣 綿竹縣

梓潼縣 羅江縣 懋功縣 松潘縣 理番縣 巴縣 江津縣 長壽縣 永川縣

榮昌縣	綦江縣	南川縣	銅梁縣	大足縣	璧山縣	涪陵縣	合川縣	江北縣
武勝縣	奉節縣	巫山縣	雲陽縣	萬縣	開縣	巫溪縣	達縣	開江縣
渠縣	大竹縣	宣漢縣	萬源縣	城口縣	忠縣	酆都縣	墊江縣	梁山縣
酉陽縣	石柱縣	秀山縣	黔江縣	彭水縣	雅安縣	名山縣	榮經縣	蘆山縣
漢源縣	西昌縣	冕寧縣	鹽源縣	昭覺縣	天全縣	會理縣	寧南縣	鹽邊縣
越嶲縣	樂山縣	峨嵋縣	洪雅縣	峨邊縣	夾江縣	犍爲縣	榮縣	威遠縣
眉山縣	丹稜縣	彭山縣	青神縣	巧峽縣	大邑縣	蒲江縣	瀘縣	宜賓縣
慶符縣	富順縣	南溪縣	長寧縣	高縣	筠連縣	珙縣	興文縣	隆昌縣
屏山縣	馬邊縣	合江縣	納溪縣	江安縣	資中縣	仁壽縣	資陽縣	井研縣
內江縣	敘永縣	雷波縣	古宋縣	古蔺縣	閬中縣	南充縣	西充縣	營山縣
儀隴縣	鄰水縣	岳池縣	蒼溪縣	南部縣	廣元縣	昭化縣	通江縣	南江縣
巴中縣	劍閣縣	蓬安縣	廣安縣	三台縣	射洪縣	鹽亭縣	中江縣	遂寧縣

全國行政區劃一覽表 九

西康省		貴州省	
省會	巴安縣	省會	貴陽市
縣	三一	縣	八四
		市	一
蓬溪縣	潼南縣	樂至縣	安岳縣
寶興縣	金湯設治局		
巴安縣	康定縣	九龍縣	瀘定縣
雅江縣	道孚縣	理化縣	瞻化縣
稻城縣			
鹽井縣	甘孜縣	鎭霍縣	丹巴縣
定鄉縣	昌都縣	德榮縣	武成縣
寧靜縣			
察雅縣	貢縣	察隅縣	科麥縣
恩達縣	鄧柯縣	石渠縣	白玉縣
德格縣			
同普縣	嘉黎縣	碩督縣	太昭縣
貴陽市	貴筑縣	息烽縣	修文縣
龍里縣	貴定縣	開陽縣	定番縣
大塘縣			
廣順縣	長寨縣	羅甸縣	平越縣
甕安縣	湄潭縣	餘慶縣	遵義縣
綏陽縣			
桐梓縣	仁懷縣	鱒水縣	正安縣
都勻縣	平舟縣	鎭山縣	荔波縣
麻江縣			
獨山縣	三合縣	八寨縣	都江縣
鎭遠縣	三穗縣	天柱縣	施秉縣
黃平縣	台拱縣	劍河縣	黎平縣
錦屏縣	永從縣	榕江縣	下江縣
銅仁縣			
省溪縣	江口縣	岑鞏縣	青溪縣
玉屏縣	思南縣	沿河縣	德江縣
印江縣			
婺川縣	后坪縣	松桃縣	石阡縣
鳳岡縣	畢節縣	安順縣	普定縣
清鎮縣			

吉林

雲南省

省會 昆明縣

縣 一〇八

設治局 五一

雲南省

鎮寧縣	郎岱縣	平壩縣	紫雲縣	安龍縣	普安縣	興仁縣	興義縣	關嶺縣
安南縣	貞豐縣	冊亨縣	盤縣	大定縣	威寧縣	黔西縣	織金縣	水城縣
赤水縣	納雍縣	金沙縣	道真縣					
昆明縣	富民縣	宜良縣	呈貢縣	羅次縣	祿豐縣	易門縣	嵩明縣	晉寧縣
安寧縣	昆陽縣	武定縣	元謀縣	祿勸縣	曲靖縣	平彝縣	宣威縣	霑益縣
馬龍縣	陸良縣	羅平縣	尋甸縣	巧家縣	會澤縣	昭通縣	永善縣	綏江縣
魯甸縣	大關縣	鹽津縣	澂江縣	玉溪縣	路南縣	江川縣	鎮雄縣	彝良縣
楚雄縣	廣通縣	雙柏縣	牟定縣	鹽興縣	蒙自縣	建水縣	曲溪縣	通海縣
河西縣	峩山縣	石屏縣	開遠縣	華寧縣	箇舊縣	文山縣	馬關縣	西疇縣
廣南縣	富州縣	瀘西縣	彌勒縣	師宗縣	邱北縣	思茅縣	寧洱縣	墨江縣
景谷縣	元江縣	新平縣	瀾滄縣	鎮沅縣	景東縣	緬寧縣	雙江縣	騰衝縣
保山縣	永平縣	鎮康縣	龍陵縣	大理縣	祥雲縣	洱源縣	鳳儀縣	鄧川縣

省會 永吉縣

縣 四一

設治局 一

雙陽縣 德惠縣 濱江縣 扶餘縣 雙城縣 賓 縣 五常縣 榆樹縣 延壽縣

珠河縣 葦河縣 阿城縣 延吉縣 寧安縣 琿春縣 東寧縣 敦化縣 額穆縣

汪清縣 和龍縣 依蘭縣 勃利縣 同江縣 寶清縣 密山縣 虎林縣 撫遠縣

樺川縣 富錦縣 饒河縣 方正縣 穆陵縣 乾安設治局

黑龍江省

省會 龍江縣

縣 四三

設治局 十

龍江縣 景星縣 嫩江縣 大賚縣 肇川縣 安達縣 林甸縣 訥河縣 克山縣

青岡縣 拜泉縣 明水縣 依安縣 肇東縣 呼倫縣 雅魯縣 臚濱縣 泰來縣

室韋縣 奇乾縣 綏化縣 綏楞縣 呼蘭縣 海倫縣 通北縣 望奎縣 巴彥縣

慶城縣 蘭西縣 木蘭縣 通河縣 湯原縣 龍鎮縣 璦琿縣 奇克縣 呼瑪縣

鷗浦縣 蘿北縣 烏雲縣 綏濱縣 佛山縣 漠河縣 遜河縣 布西設治局

鐵驪設治局 索倫設治局 甘南設治局 泰康設治局 東興設治局 德都設治局

鳳山設治局 富裕設治局 克東設治局

河北省

天津市 大興縣 宛平縣 良鄉縣 固安縣 永清縣 安次縣 香河縣 三河縣

省會 天津市
 縣 一三〇
 市 一

任縣	永年縣	曲周縣	肥鄉縣	鷄澤縣	廣平縣	邯鄲縣	成安縣	威縣
深縣	武強縣	饒陽縣	安平縣	大名縣	南樂縣	清豐縣	東明縣	濮陽縣
無極縣	藁城縣	新樂縣	易縣	涑水縣	涑源縣	定縣	曲陽縣	深澤縣
井陘縣	阜平縣	欒城縣	行唐縣	靈壽縣	平山縣	元氏縣	贊皇縣	晉縣
完縣	蠡縣	雄縣	安國縣	安新縣	束鹿縣	高陽縣	正定縣	獲鹿縣
清苑縣	滿城縣	徐水縣	定興縣	新城縣	唐縣	博野縣	望都縣	容城縣
臨榆縣	遵化縣	興隆縣	豐潤縣	玉田縣	文安縣	大城縣	新鎮縣	寧河縣
吳橋縣	故城縣	東光縣	盧龍縣	遷安縣	撫寧縣	昌黎縣	灤縣	樂亭縣
靜海縣	河間縣	獻縣	肅寧縣	任邱縣	阜城縣	交河縣	寧津縣	景縣
懷柔縣	房山縣	平谷縣	天津縣	青縣	滄縣	鹽山縣	慶雲縣	南皮縣
霸縣	涿縣	通縣	薊縣	昌平縣	武清縣	寶坻縣	順義縣	密雲縣

河南省

省會 開封縣
縣 一一〇

清河縣 磁縣 冀縣 衡水縣 南宮縣 新河縣 棗強縣 武邑縣 趙縣

柏鄉縣 隆平縣 臨城縣 高邑縣 寧晉縣

開封縣 陳留縣 杞縣 通許縣 尉氏縣 洧川縣 鄆陵縣 中牟縣 蘭封縣

禹縣 密縣 新鄭縣 商邱縣 寧陵縣 鹿邑縣 夏邑縣 永城縣 虞城縣

睢縣 民權縣 考城縣 柘城縣 淮陽縣 商水縣 西華縣 項城縣 沈邱縣

太康縣 扶溝縣 許昌縣 臨潁縣 襄城縣 鄆城縣 長葛縣 鄭縣 滎陽縣

廣武縣 汜水縣 汲縣 武陟縣 安陽縣 湯陰縣 臨漳縣 林縣 內黃縣

武安縣 涉縣 新鄉縣 獲嘉縣 淇縣 輝縣 延津縣 濬縣 滑縣

封邱縣 沁陽縣 博愛縣 濟源縣 原武縣 修武縣 孟縣 溫縣 陽武縣

洛陽縣 陝縣 偃師縣 鞏縣 孟津縣 宜陽縣 登封縣 洛寧縣 新安縣

澠池縣 嵩縣 靈寶縣 閩鄉縣 盧氏縣 臨汝縣 魯山縣 郟縣 寶豐縣

伊陽縣 伊川縣 信陽縣 南陽縣 南召縣 鎮平縣 唐河縣 泌陽縣 桐柏縣

山東省

省會 濟南市

縣 一〇八
市 一

禹城縣	東平縣	東阿縣	平陰縣	陽穀縣	壽張縣	濮縣	鄆城縣	朝城縣
臨清縣	武城縣	夏津縣	邱縣	德縣	德平縣	平原縣	陵縣	臨邑縣
堂邑縣	博平縣	茌平縣	清平縣	莘縣	冠縣	館陶縣	高唐縣	恩縣
沂水縣	荷澤縣	曹縣	單縣	城武縣	定陶縣	鉅野縣	鄆城縣	聊城縣
嶧縣	金鄉縣	嘉祥縣	魚台縣	臨沂縣	郟城縣	費縣	蒙陰縣	莒縣
博山縣	濟寧縣	滋陽縣	曲阜縣	寧陽縣	鄒縣	滕縣	泗水縣	汶上縣
濱縣	利津縣	樂陵縣	霑化縣	蒲台縣	商河縣	青城縣	博興縣	高苑縣
濟陽縣	長清縣	泰安縣	新泰縣	萊蕪縣	肥城縣	惠民縣	陽信縣	無棣縣
濟南市	歷城縣	章邱縣	鄒平縣	淄川縣	長山縣	桓臺縣	齊河縣	齊東縣
商城縣	浙川縣							
鄧縣	內鄉縣	新野縣	方城縣	舞陽縣	葉縣	汝南縣	正陽縣	上蔡縣
新蔡縣	西平縣	遂平縣	確山縣	羅山縣	潢川縣	光山縣	固始縣	息縣

山西省

省會 陽曲縣
縣 一〇五

觀城縣	范縣	福山縣	蓬萊縣	黃縣	棲霞縣	招遠縣	萊陽縣	牟平縣
文登縣	榮成縣	海陽縣	掖縣	平度縣	濰縣	昌邑縣	膠縣	高密縣
卽墨縣	益都縣	臨淄縣	廣饒縣	壽光縣	昌樂縣	臨朐縣	安邱縣	諸城縣
日照縣								
陽曲縣	太原縣	榆次縣	太谷縣	祁縣	交城縣	文水縣	嵐縣	興縣
徐溝縣	清源縣	岢嵐縣	汾陽縣	孝義縣	平遙縣	介休縣	石樓縣	臨縣
中陽縣	離石縣	方山縣	長治縣	長子縣	屯留縣	襄垣縣	潞城縣	平順縣
壺關縣	黎城縣	晉城縣	高平縣	陽城縣	陵川縣	沁水縣	遼縣	和順縣
榆社縣	沁縣	沁源縣	武鄉縣	平定縣	昔陽縣	孟縣	壽陽縣	大同縣
代縣	懷仁縣	山陰縣	陽高縣	天鎮縣	廣靈縣	靈邱縣	渾源縣	應縣
右玉縣	左雲縣	平魯縣	朔縣	寧武縣	偏關縣	神池縣	五寨縣	忻縣
定襄縣	靜樂縣	五臺縣	崞縣	繁峙縣	保德縣	河曲縣	安邑縣	臨汾縣

陝西省

省會 長安縣
縣 九二

石泉縣	留壩縣	褒城縣	隴縣	雒南縣	澄城縣	長安縣	靈石縣	芮城縣	永濟縣	洪洞縣
寧陝縣	漢陰縣	城固縣	郿縣	柞水縣	白水縣	咸陽縣	趙城縣	新絳縣	臨晉縣	浮山縣
山陽縣	嵐皋縣	洋縣	柘邑縣	鳳翔縣	韓城縣	興平縣	隰縣	垣曲縣	虞鄉縣	鄉寧縣
鎮安縣	安康縣	西鄉縣	淳化縣	岐山縣	華陰縣	臨潼縣	大寧縣	聞喜縣	榮河縣	安澤縣
商南縣	平利縣	寧羌縣	長武縣	寶雞縣	平民縣	高陵縣	蒲縣	絳縣	萬泉縣	曲沃縣
鳳縣	鎮坪縣	沔縣	乾縣	扶風縣	潼關縣	鄂縣	永和縣	稷山縣	猗氏縣	翼城縣
榆林縣	洵陽縣	略陽縣	武功縣	郿縣	華縣	藍田縣		河津縣	解縣	汾城縣
神木縣	白河縣	佛坪縣	永壽縣	麟遊縣	商縣	涇陽縣		霍縣	夏縣	襄陵縣
府谷縣	紫陽縣	鎮巴縣	南鄭縣	汧陽縣	蒲城縣	三原縣		汾西縣	平陸縣	吉縣

寧夏省 省會 寧夏縣										
甘肅省 省會 蘭州市 縣 六一 市 一 設治局 一										
	橫山縣 葭縣 膚施縣 安塞縣 甘泉縣 保安縣 安定縣 延長縣 延川縣 定邊縣 靖邊縣 綏德縣 米脂縣 清澗縣 吳堡縣 鄜縣 洛川縣 中部縣 宜君縣 宜川縣	蘭州市 皋蘭縣 景泰縣 臨洮縣 臨夏縣 洮沙縣 寧定縣 永靖縣 和政縣 靖遠縣 榆中縣 渭源縣 定西縣 隴西縣 漳縣 臨潭縣 夏河縣 會寧縣	岷縣 天水縣 秦安縣 清水縣 徽縣 兩當縣 禮縣 通渭縣 武山縣	甘谷縣 西和縣 武都縣 西固縣 康縣 文縣 成縣 平涼縣 華亭縣	靜寧縣 隆德縣 莊浪縣 慶陽縣 寧縣 正寧縣 合水縣 環縣 涇川縣	崇信縣 鎮原縣 靈臺縣 固原縣 海原縣 化平縣 武威縣 永昌縣 民勤縣	古浪縣 永登縣 張掖縣 民樂縣 山丹縣 臨澤縣 酒泉縣 金塔縣 高臺縣	鼎新縣 安西縣 敦煌縣 玉門縣 康樂設治局	寧夏縣 寧朔縣 靈武縣 鹽池縣 平羅縣 磴口縣 中衛縣 金積縣 豫旺縣	

縣 九
設治局 三

綏遠省

省會 歸綏縣
市 歸綏縣
縣 一六
設治局 一六

陶樂設治局 紫湖設治局 居延設治局

包頭市 歸綏縣 薩拉齊縣 包頭縣 清水河縣 托克托縣 五原縣 臨河縣

武川縣 固陽縣 東勝縣 豐鎮縣 涼城縣 興和縣 集寧縣 陶林縣

和林格爾縣 安北設治局

察哈爾省

省會 萬全縣
縣 一六

萬全縣 宣化縣 赤城縣 龍關縣 懷來縣 陽原縣 懷安縣 蔚縣 延慶縣

涿鹿縣 張北縣 商都縣 康保縣 沽源縣 多倫縣 寶昌縣

熱河省

省會 承德縣
縣 一六
設治局 二

承德縣 灤平縣 平泉縣 隆化縣 豐寧縣 凌源縣 朝陽縣 阜新縣 建平縣

綏東縣 赤峯縣 開魯縣 林西縣 圍場縣 經棚縣 林東縣 天山設治局

魯北設治局

青海省

省會 西寧縣
縣 一四

西寧縣 互助縣 大通縣 甕源縣 樂都縣 民和縣 循化縣 同仁縣 貴德縣

化隆縣 湟源縣 共和縣 玉樹縣 都蘭縣

新疆省

迪化縣 乾德縣 奇台縣 木壘河縣 昌吉縣 阜康縣 孚遠縣 呼圖壁縣

省會 迪化縣

縣 五九

設治局 六

綏來縣 沙灣縣 鎮西縣 吐魯番縣 哈密縣 鄯善縣 伊寧縣 霍爾果斯縣

鞏留縣 綏定縣 精河縣 阿瓦提縣 博樂縣 塔城縣 額敏縣 阿克蘇縣

柯坪縣 烏蘇縣 溫宿縣 葉爾羌縣 拜城縣 烏什縣 庫車縣 托克蘇縣

沙雅縣 烏耆縣 輪台縣 吉本乃縣 尉犁縣 塔羌縣 疏勒縣 麥蓋提縣

巴楚縣 疏附縣 伽師縣 哈巴河縣 莎車縣 蒲犁縣 且末縣 布爾津縣

葉城縣 澤普縣 皮山縣 英吉沙縣 和闐縣 墨玉縣 于闐縣 布倫托海縣

策勒縣 洛浦縣 承化縣

托克遜設治局 和什托落蓋設治局 七角井設治局 烏魯克恰提設治局

賽圖拉設治局 庫爾勒設治局

中華民國二十二年十一月初版

(一〇七〇九)

初級中學用

復興教科書 本國地理四冊

第四冊定價大洋伍角

外埠酌加運費匯費

版 翻
權 印
所 必
有 究

編著者

傅角

今

校訂者

傅緯

平

主編兼
發行人

王雲
上海河南路

五

印刷所

商務印書館
上海河南路

館

發行所

商務印書館
上海及各埠

館

(本書校對者朱公垂)

國家圖書館



002306979



復初中本國地理

44

6

角

籍