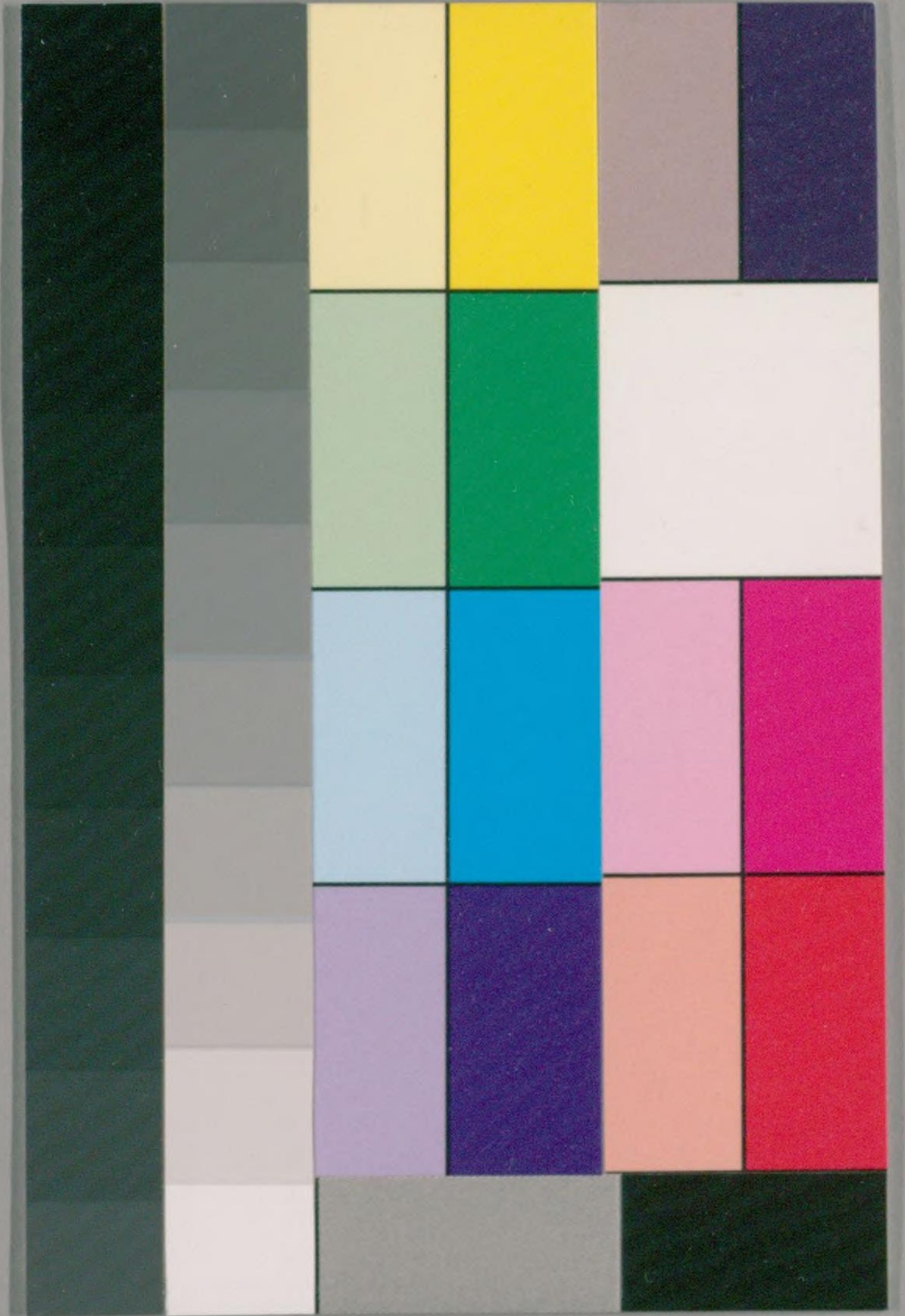


説  
鈴

082.1  
Se2162  
W

松  
亭  
行  
紀

6



国立国会図書館

タイトル『説鈴』 請求記号 082.1-Se2162

ガラス使用





板橋雜記序

或問余曰板橋雜記何為而作也余應之曰有為而作也或者又曰一代之興衰千秋之感慨其可歌可錄者何限而子惟狹斜之是述艷冶之是傳不已荒乎余乃听然而咲曰此卽一代之興衰千秋之感慨所繫也金陵古稱佳麗之地衣冠文物盛于江南文采風流甲于海內白下青谿桃葉團扇其為艷冶也多矣洪武初年建十六樓以處官妓淡煙輕粉重譯來賓稱一時之盛事自時廢後或廢或存迨至百年之久而古蹟寢湮存

說鈴板橋雜記序

卷八

67711





者惟南市珠市及舊院而已南市者卑屑所居珠市者  
間有殊色若舊院則南曲名姬上廳行首皆在焉余生  
也晚不及見南部之烟花宜春之子弟而猶幸少長承  
平之世偶爲北里之遊長板橋邊一吟一咏顧盼自雄  
所作歌詩傳誦諸姬之口楚潤相看態媚互引余亦自  
詡爲平安杜書記也鼎革以來時移物換十年舊夢依  
約揚州一片歡場鞠爲茂草紅牙碧串妙舞清歌不可  
得而聞也洞房綺疏湘簾繡幕不可得而見也名花瑤  
草錦瑟犀毗不可得而賞也間亦過之蒿藜滿眼樓館

聖孝之純篤紀

御製詩以著

宸藻之光華志列圍射虎以明

神武之餘畧述寬城駐蹕之

明諭以見不忘創業之艱難序宴資蒙古四十八部落

以示柔遠之模

聖朝威行塞外之盛至于輿圖方名之外博采旁羅藏

微具舉足備

昭代之典故而資文人之談咏者非一以此知傳所



謂卿大夫之選者非高君其孰當之也常歎盛漢  
之隆司馬長卿枚生東方曼倩王子淵張子儵諸  
人以文學後先侍從于武宣之世而枚生輩不爲  
天子所重非若後世登瀛之選子淵等所至宮館  
輒爲歌頌徒以淫靡見譏于時明金文靖從太宗  
北巡著前後二錄然皆以師行又其主不文非有  
登臨閉燕君臣唱答之樂以視高君今日何如哉  
高君旣負閱覽博物之才而又遭不世出之遇吾  
知其朝夕論思以仰報

深眷必有遠過乎前所云諸人者而是編亦其每念不  
忘

君之一徵也與康熙甲子仲夏崑山徐元文拜撰



松亭行紀卷上

丙廷供奉翰林院侍講臣高士奇

○康熙二十年三月二十日癸酉

上奉

太皇太后行幸温泉兼巡塞外平明

法駕出京直門籠旂鳳蓋照耀川原午張黃幄尚食

上躬親侍膳

太皇太后鑾輿早晚出入

上囊鞬騎導執禮恭謹道路觀瞻咸頌



聖孝隆古未有也

駐蹕李家橋

召人

帳殿賜食夜深而退此後率以為常不盡紀

扈從恭紀二首

金麾玉纓動鳴鑾官扇開時夾道看淡蕩柳風初

換律龍窗花氣不驚寒天倫有樂誠非易

帝孝無涯禮更難此日寰瀛同頌祝呼嵩遙徹五雲端

晴光藹藹下雲衢喜見

天家禮數殊六膳午調

親捧爵九旂晨動自經塗春深晚葉蔽啼鳥風細輕輪

轉相烏藻衛前頭時載筆擬將三輔繼黃圖

甲戌天氣融和春風驗岩有晴光送遠目勝氣入

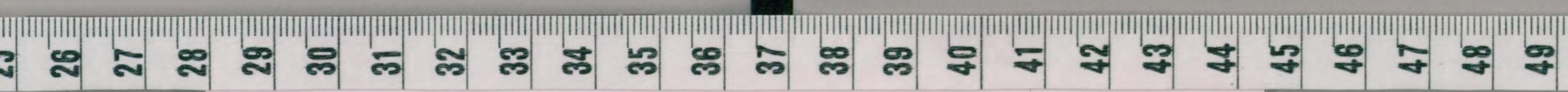
幽襟之意

駐蹕三河縣之兔東馬房接通州境上有煙墩五曰石

里燕郊東留村大黃莊高麗莊有子塲三曰崇教

鳴玉花園又有馬房八自鄭村壩以下俱在城北

三四十里內乃前朝參牧之所是夕侍於





帳殿

上曰明日當經盤山爾曾遊否。臣士奇對曰昔聞盤山乃幾輔名勝之地未曾登歷每切夢想。

上命侍衛一人同臣明晨往遊兼

諭臣士奇曰上盤中盤及李靖菴淨業菴林木泉石尤為幽邃不可不到須窮一日之力從容眺望也。臣拜命而出。

○乙亥曉行殘月尚在馬首同侍衛取徑盤山時訪山家經漁子山在平谷縣東北十里上有大塚舊

傳黃帝陵也其上有軒轅臺下有軒轅廟唐虞子

昂詩云北登薊邱望求古軒轅臺尚想廣成子遺

跡白雲隈唐書子昂擢右拾遺會武攸宜討契丹

高置幕府表子昂參謀次漁陽攸宜輕易無將略

子昂諫之薊邱古漁陽地今讀其覽古詩前有小

序云丁酉歲吾北征出自薊門歷觀燕之舊都慨

然仰嘆憶昔樂生鄒子群賢之遊盛矣因登薊邱

作七詩以志之此其一也城南五里逆流河之西

有看花臺相傳金章宗玩花于此俱未及登策馬



行二十里許。遙望峰巒層峭。怪石磊落。松栢千株。扶踈高下。悉託根石上。叢條交蔭。時方春夏之交。景物明媚。山花半謝。山鳥亂啼。細路峻嶒。馬爲屢却。憩李靖菴。菴後有峰。高二里。頂廣四丈。而平爲李靖舞劍臺云。靖伐高麗過此。唐李從簡來遊。爲題數字。嶺上一石。如人著幘頭。坐而又聳。土人目爲石尉遲。東十里爲雙峰寺。過砂嶺。高二百餘仞。樵路宛轉。僅通人行。灌莽荒榛。未得安步。循巖數十轉。心目漸高。每度一折。山情易向。樵聲自谷中起。下視初不見人。又二十里。將抵上盤。積石齒齒。時聞人語在天上。亦不敢仰視。橫嶺懸度。積石相乘。直上可三百尺。至盤頂。雲罩寺。下視村落。但見柔煙巔。有舍利塔。登覽極遠。志稱影落塞外。上有一龍潭。下有潮井。小坐憩息。復尋小林寺。寺傍紅龍池。鑿石如龍。以朱塗之。甚不可解。稍下爲中盤寺。一泉出峭壁。草石間曲折作溪。徑石竇。下爲砂河。戊午九月。

上游中盤寺。愛其幽勝。書戶外一峰兼





御製詩曰中盤遙見蓮花峰日出山林氣色重老衲題

詩渾半偈

翠輿臨發又從容今鑄于石亦茲山之榮遇也將遊

淨業菴天已垂暮山光嵐氣濛濛濕衣下山行二

十餘里抵

御營已二鼓矣詩載盤山一名盤龍山在薊州西北二

十五里高二千仞周百餘里勢磅礴而盤桓因以

為名昔人有云南距滄溟西盡洶水東旋礪石自

遠望之層巒疊翠峯律排空殆非虛語

駐蹕薊州所屬鄭家莊北得記一篇詩十首

○賜遊盤山記

康熙二十二年三月二十日

鑾輿東巡臣士奇以職在禁近得從屬車越明日道經

薊野盤山翠色落人衣裾

上念臣性耽林壑命往遊焉凌晨策馬由平谷登大嶺

緣仄徑至李靖菴觀舞劍臺歷青陽峪猿攀蟻附

凌高降深二十餘里過雙峰寺至峰頂登黃龍祖

師殿及舍利塔俯視盧龍古塞黃花白狼三千里





外烽臺濠塹瞭然目中真大觀也。憇雲罽寺僧指  
淨業上方白猿洞天門開諸勝人踪希絕。悵然外  
之循山徑遊古中盤十餘里中巖谷深隱積石趾  
錯泉琤琮流石罅。襍離蔚蔚屢引清興入正法院。

仰瞻

御製遊盤山詩。雄渾高華增輝巖穴。夫盤山竝立薊門  
遠望之渾然一峰入山則竒峰疊出而九花雙峰  
紫蓋挂月自來為尤著。盤桓起伏百有餘里水石  
潺潺古松萬株鬱鬱蒼蒼然山之所以獨擅其勝

耶。至其土人所言除夜聖燈為山中靈蹟則臣未  
之信也。臣少懷微尚分當隱約窮岫

知遇以來待詔金馬門者七年出入於紫宸者又五年  
早夜兢兢不敢自佚。雖遙想靈山有愛嘉名無由  
欣對。豈期豹尾之下遂有閑遊之人登臨。永日亦  
足以融養淳淑。遂其所適之性耳。雖遐心之可託

實

君恩之難忘。執筆賦詩明其澹泊之志而已。

○盤山



昔讀寰中記。茲山勞夢想。十年思一遊。塵事日鞅  
掌。扈蹕過薊門。承

恩恣觀賞。驅馬踰崔嵬。趣途漸深廣。縈迴石徑紆。盤旋  
下復上。山勢兀嶙峋。奔崖盡骯髒。緩策登危峰。煩  
襟爲一爽。嚶嚶野鳥鳴。汨汨山溪響。暮春天氣佳。  
小憩在林莽。松泉臣所須。性志本踈朗。茫茫屬車  
塵。時曳青藤杖。從來箕頰心。對此聊俯仰。季靖菴  
夾天開小徑。岩巘隱諸峰。黛色千崖石。濤聲萬里  
松林深微見。寺谷靜遠聞。鐘虛閣何年。借聊清塵

外蹤

○雲罩寺

蘿磴雲中出。花宮象外懸。登臨空大漠。呼吸逼青  
天。締構神功健。香燈寶地傳。無生難可問。小坐亦  
泠然。

○上盤絕頂

千仞聳危岫。孤高數上盤。扶筇看更險。捫葛步仍  
難。天外松風落。崖邊草色寒。塵襟一以滌。獨立感  
無端。



○登舍利塔

穿雲尋雁塔。掃石憇山椒。晴影臨邊塞。天風下沈  
寥。斷堦苔半掩。廢碣字全銷。颯沓聞清籟。鈴聲徹  
半霄。

○古中盤

邱壑茲多美。流連空復情。出山泉泱泱。遷樹鳥嚶  
嚶。暝色催歸騎。樵歌引客程。何如友麋鹿。日印卧  
香蘂。

○正法禪院

一徑入空林。重巖秀色深。暫來青嶂下。聊暢白雲  
心。澗影留僊蹕。山光動  
睿吟。今朝遍幽賞。歸路日將沉。

○白雙峰寺望上盤山

翠律雙峰日已西。空山寂寂鳥頻啼。依稀樵徑無  
人跡。只有花香送馬蹄。

○松下禪扉報午鐘。溪橋路斷白雲封。山僧指點遙  
岑寺。猶隔巔岵四五峰。

○下盤山作



撲面紅塵暗客衣。年來蠟屐事全稀。却從仗外看

山色。一路題詩歷翠微。

○丙子曉起入侍

帳殿

上問爾遊盤山曾有詩否。臣士奇對曰。此地山川類多

雄偉。盤山細石長松。境獨幽秀。真為名區。疇昔蒙

寐思得一遊。不意扈從之時蒙

恩賜。臣登眺行幄中。曾草記一篇。詩數首。所懷尚未能

盡。

上曰。俟至溫泉錄出。朕將覽焉。

駐蹕遵化州所屬稻地甲。

○丁丑惠風初拂。見山家桃花掩映。離落得詩一首。

駐蹕遵化州所屬蔡家莊。

○見山家桃花。

三月年光過漸稀。尚餘紅藥綻山扉。多應野外無

拘束。留得春光緩緩歸。

○戊寅扈

蹕登景忠山。山在遷安縣界。亭亭孤峙。高數十丈。鑿石





言金  
為磴折旋而上。路徑陟絕。歷十餘級。一轉輒有小  
祠。可以坐憩。其巔祀碧霞元君。殿宇華潔。香火甚  
盛。

上登陟從容。早至絕巘。臣愧無濟勝具。追隨獨後。

上題靈山秀色四字。

命侍衛掖臣而升。午後微雨。經三屯營。郭郭堅固。居人

駢襍。明總兵戚繼光鎮此。路傍祠廟多祀之。

駐蹕遷安縣所屬灤河岸。遷安本漢之令支縣。今音零。

支音岐。卽離支也。東漢縣廢。遼始於令支。故城遷

定州安喜縣于此。置安喜縣。金大定間始易今名。

桑欽水經曰。濡水從塞外東南。過遼西。令支縣北。

酈道元注云。濡水出禦爨鎮東南。其水二源。雙引。

夾山西北。流出合成一川。又西北。逕禦爨故城。東

鎮北。百四十里。北流左道。則連泉水注之。又西北

逕淶水池南。其水淵而不流。又曲而東。逕故城北。

連結池沼。謂之連泉浦。又東北注難河。右則汗水

入焉。水出東塢南。西北流。逕沙野南。名曰沙鎮。西

北入難河。濡難聲相近。遂語譌耳。濡水又北。逕沙



野西又北逕箕安山。又北流逕林山。北有池潭。濡水又東南流。逕令支縣故城東。王莽之令氏亭也。壽河水入焉。水出令支縣藍山南。後魏與地風土記云。藍山者。其色藍翠重疊。故名之也。又一統志云。灤河源自口北開平來。逕遷安縣界。至盧龍縣南。合漆河。四十五里入灤州。又南至樂亭縣。入於海。又灤州志。灤河在州城東三里。發顏於炭田。亂泉。潰湧合流。東一百二十里至宣海。又東北一百二十里至雲州堡。又東北三百六十里至桓州。又

自桓州過口北。又自北而南。入上都開平界。東流七百里至樂陽營。又一百六十里至遷安縣。又東南六十里至盧龍縣。西南合流於漆水。又南四十里至灤州。又南五十里至岳婆港。夾樂亭縣東。爲葫蘆河。西爲淀流河。合流六十里至馬頭營。又二十里爲綠洋溝。入於海。按灤水前皆無名。禹貢夾右碣石入於河。註云。其水如遼。濡。滹。易。皆中高不與河通。故必自北海。然後能達河也。漢地理志。遼西郡肥如縣。註云。水東入濡水。濡水南入海。陽顏。



師古曰濡音乃官反。遼史黃濟水北出盧龍山南流入於濡水。而五音集韻則云濡水名一作溲。在遼西肥如海陽。又云濡奴官切。蓋音灤也。方氏通雅亦曰濡水音乃官反。今字書韻書失此音。据此則今水有灤而無濡。且溲灤字形相類。豈古或通用而然耶。

駐蹕遷安縣所屬灤河岸

○登景忠山絕頂應

制

曉伏肅前驅。遠峰忽迎面。騁目迷煙蘿。游鞅豁蔥  
藁。偪仄馬難旋。鬱紆磴屢變。五步十步中。髮髯樓  
閣現。直上丹梯懸。橫題金粉綉。天氣引

翠華。斯須若奔電。峻陟慙微躬。傳呼復扶倩。憑虛迺  
振衣。心悸目猶眩。俄驚巔崖間。飛翥盡美善。山光

愜

睿情萬靈答隆眷

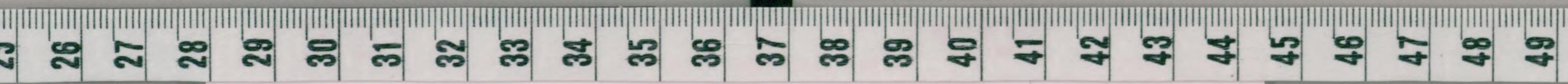
○扈從過三屯營

百雉巖巖古鎮雄。野祠多祀感元戎。荒屯黃犢耕

松亭行紀上

三

卷八





言金  
三  
春雨老樹烏鴉噪晚風。壁壘遙分榆塞北。旌旗會  
駐薊門東。登壇將略今誰在。寂寂花開亂草中。

已卯河干設

帳殿幔城

上奉

太皇太后駕臨觀覽

上率侍衛操小舟捕魚以奉晨餐聞

太皇太后慈顏喜悅賞賚甚厚隨從舟中者皆得拜

賜焉賦恭紀詩一首未刻

上坐帳殿中臣士奇侍

上言灤河之水來自塞外論斷形勢如觀指掌仰見

宸衷經天緯地之學非臣淺陋所能窺測也晚復張宴

岸側宴內大臣及近侍諸臣天既薄暮隔河山色

輕翠迎人波光蕩漾青林送影臣士奇蒙

賜紫金杯酒且

論臣曰今晚可不侍行殿必飲此杯也臣士奇感

恩飲畢再賦恭紀詩一首仍

駐蹕遷安縣所屬灤河岸



○駐蹕灤河恭紀

崔嵬帳殿俯清流。波影灤河曉霧收。隔岸蒼巖開  
畫障。傍筵芳樹隱丹闌。銀梭入饌初張罌。翠釜烹  
鮮正泊舟。爲奉

慈仁心。豫悅漫云灤。滹作春遊。

○灤河侍宴恭紀

澄波浩浩漾斜暉。手捧金螺坐翠微。捲幔河山來  
帝座。按圖形勢繞皇畿。潛鱗競向頽陽躍。白鷺遙看破  
暝飛。何幸叨逢瑤水宴。身同藻苻沐光輝。

○庚辰

○駕回幸溫泉

駐蹕遵化州城東。按遵化本漢右北平境。唐于此置馬  
監及鐵冶。因縣焉。今因

陵寢重地。改爲州治。志稱遵化北有五里河源。自片石  
谷口。流坡谷間數里。始合沽河。又陽河出鮎魚口。  
黎河清水河出道溝峪口。俱西南流。會沽河水。經  
注云。沽水又南出。峽岸有二城。世謂之獨固門。以  
其藉險。憑固。易爲依居。兩壁昇聳。疏通若門。今獨



固門一名龍門在遵化州南十餘里上合下開開處高六丈許水自懸崖傾瀉而下觸石成井奔盪之聲轟然若雷石門峽在遵化西五十里有石將軍在峽西高三丈水經注云灑水又東南逕石門峽山高巔絕壁立洞開俗謂之石門口漢中平四年漁陽張純反殺右北平太守劉政五年遼東太守楊紘與中郎將孟溢率公孫瓚討純戰于石門大敗之卽此地也

辛巳

太皇太后駕至溫泉宮是日

上謁

孝陵隨往

仁孝皇后

孝昭皇后陵

駐蹕鮎魚池行宮鮎魚池舊有城堡以山頂石似鮎魚故名湯泉在遵化州西北四十福泉山下寬平約半畝許有泉沸出明總兵戚繼光甃石爲池築堂其上曰九新



世祖章皇帝駕常臨幸命建宮其旁丹碧而已不加華彩其池更以白玉石甃之深二丈方四尋鑿石爲龍吻噴甚怒其泉深碧可鑑氣極溫暖投錢池中翻若黃蝶百折乃至底四壁碑刻唐順之汪道昆周天球詩最後一小石刻明武宗宮人王氏詩云絕塞窮冬凍異常小池何事煖如湯可憐一脉溶溶水不爲人間洗冷腸又有寒泉去湯泉數武出于泥沙以劑泉之温明王衡湯泉記曰泉本寒沁有石根可一畝類焦釜覆之水受石性故沸所不及則否蓋數武之內而水火共鼎亦一竒也宮又有寺建自貞觀二年名福泉寺攷博物志云凡水有石流黃其泉則温或云神人所煖主療人疾唐子西云或說貴州地性酷烈故山谷多湯泉或說水出硫黃地中卽温今臨潼湯泉乃在正西而貴州餘水未必皆熱則地性之說固已失之以硫黃置水中水未必皆熱則硫黃之論亦未爲得竊意湯泉在天地間自爲一類受性本然不必有待然後温也水經注云古右北平徐無城北庾水出焉





西南流與灑水合。又東南流與溫泉水合。按魏土地志云。徐無城北有溫湯。宋王存九域志。遵化縣福泉山下。水沸出。溫可燂雞。旁引爲池。方平如鑑。而水經注言。溫泉水源出北山溪。是今福泉疑卽溫源也。南流百步。伏入地中。又折而東南。逕石門峽。是卽今石門口也。是歲三月六日。以

兩皇后山陵之役。扈從諸臣蒙

恩。賜觀湯泉。同大學士臣明珠。李蔚。尚書臣梁清標。吳

正治。魏象樞。朱之弼。王熙。左都御史臣徐元文。侍

郎臣楊永寧。李天馥。項景襄。杜璉。翰林院學士臣

張英。侍講學士臣張玉書。詹事臣沈荃。王鳳昌。蔣

宏道。通政使司通政臣王盛唐。大理寺卿臣張雲

翼。太常寺卿臣崔澄。編脩臣杜訥。及臣士奇。賦詩

應

制。將勒石以垂不朽。今附臣詩於左。

三月六日

駐蹕馬蘭谷。今呼多作峪

賜觀溫泉。應



制有序

蓋聞炎精所蘊氣蒸山下之蒙陽德方升煖應谷  
中之律惟聖人出而地不愛寶斯靈澤通而天其  
降祥茲溫泉者迺薊苑之神皇當漁陽之勝地一  
峰特秀湧瑤波銅浦之奇二水分流具養德和神  
之用恭遇我

皇上格天大孝欽奉我

太皇太后應地弘慈御此仙源聿增景福爰選  
萬幾之暇時乘六龍以從雲輶引鸞輅齊驅孝推一本

野日共山花俱榮慶溢九域斯

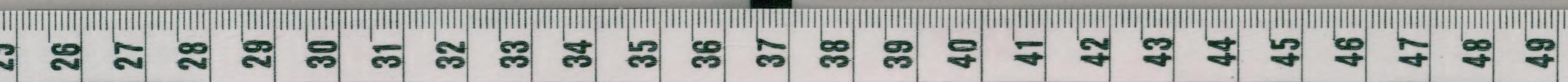
帝室之鴻庥洵天倫之樂事然循源焚石不聞唐宗增  
飾之勞緣砌築宮祇同陶后土孝之略避九成之  
暑鄙彼甘泉乘三月之和踵於上巳臣獲隨

龍馭式覩

天心祇奉

明綸再賡巴奏蕪俚不剪難宣醴瑞於堯年祝願何窮  
竊比蒲生夫舜日五言恭賦四律兼成

碧巘疏靈液虛明湛一泓入階同草色響溜作松





聲朔野寒堪辟。春山暖倍生。真看涵育遠。萬彙荷相成。

文母調神處。山阿玉輅通。丹臺開殿迥。白石甃池工。表

瑞稱炎德。承歡洽

聖衷茅茨仍不剪。樸略有唐風。

○半嶺駐鳴驂。仙源

詔許探。沼中浮淑氣。空外捲晴嵐。澗石流仍潔。分杯

味獨甘。由來湯谷裏。不羨菊花潭。

○勝日宜登覽。川原夕照開。澗花含宿雨。隴麥折輕

雷前一日地接

園林近。班隨岳牧來。太和蒸宇宙。遙作五雲堆。

皇上奉

太皇太后駐蹕溫泉宮。恭紀。

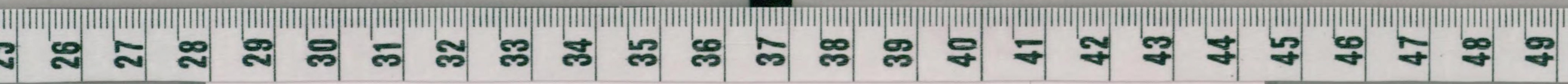
○離宮湯殿接清虛。龍首澄泓暖溜滂。碧草遠分貌

虎衛紅雲低護鳳鸞輿。

天恩自許陪仙仗。臣職何堪注起居。殿下松蘿烟靄合。

龍蔥佳氣萬年餘。

○壬午黎明





上詣

孝陵致祭。臣士奇賦恭紀詩十六韻。

駐蹕鮎魚池行宮。

扈從謁

孝陵恭紀十六韻。

○峻極開神域。潛靈結奧區。細縕羣象集。起伏衆山

趨。秀嶺看千疊。平陽面一隅。豐碑何巖臬。複道盛

規模。蔥鬱長松古。潺湲曲澗紆。春林花燦爛。曉嶂

樹扶蘇。翹首瞻

陵闕。擎髯憶鼎湖。肇基弘

帝業。闡運握乾符。雨露寰瀛洽。烽烟率土無。萬年綿玉

曆。廿載闕珠襦。柏殿丹雲護。苔階石馬跣。遺衣同

禹服。窮器列南瑚。穆穆

皇情遠。森森羽衛驅。輕風生邃谷。薄霧隱崇途。拜謁微

班。忝齋誠大禮。輸龍門回望處。佳氣積蒼梧。

○癸未

上至純親王停輓之所。祭奠微雨復霽。

駐蹕鮎魚池行宮。





言金  
三  
四月朔甲申

上行圍茅鹿山射得二麋就山陽張幄炙鮮

賜內大臣及近侍諸臣因

問臣杭州飛來峰及冷泉亭景物臣士奇對曰唐白居易

詩云山樹爲蓋巖石爲屏雲從棟生水與階平

約略見之矣

駐蹕鮎魚池行宮

乙酉

上周視

孝陵風水按

孝陵本鳳臺山在遵化州南四十里峰巒層秀頂如華

蓋翠岫環拱衆水來歸規模弘整天造地設五峰

山在東北崛起東曰快目南曰瑞雲西曰紅翠北

曰虎嶼中曰紫蓋綿聯起伏互相擁護真奇境也

今封爲

昌瑞山載祀典

駐蹕紅門外

丙戌



駐蹕鮎魚池行宮臣録盤山遊記及詩進呈

御覽

○丁亥隨

上行圍過馬蘭谷馬蘭關舊設副將駐防關口其標下

守脩駐馬蘭谷守

陵官員上三旗甲士襍居於此方二月時

兩皇后山陵巨典臣士奇同學士臣張英編脩臣杜訥

寄寓道院旬有餘日春花未放茲來已綠葉成陰

矣

駐蹕鮎魚池行宮

○再至馬蘭谷懷學士臣張英編脩臣杜訥

春深谷口上陵時坐卧閑房十日期細雨纔抽松

葉暗驚雷催放杏花遲還家未久山光別扈蹕重

來草色滋今日經過懷舊侶遙知退食自彤墀





松亭行紀卷下

丙廷供奉翰林院侍講臣高士奇

○戊子

上辭

太皇太后巡幸喜峰口外蒙古地方

駐蹕三屯營城南

○巳丑

上再登景忠山

駐蹕三屯營城南



庚寅

駕出喜峰口。按喜峰口古松亭山也。奇峰削下。腰有洞。高二丈餘。深倍之。遼史爲松亭關。隸中京留守司。開泰中置澤州。俘蔚州民立寨居之。王沂公會行。程錄亦云。松亭嶺甚峻險。今喜峰口東北有小城。曰徐太傅城。爲明徐中山達所築。歲久彌堅。遠望如碧玉懸崖斗聳。人迹希邈。昔有人久戍不歸。其父來尋。適遇此山下。相抱大笑。喜極而絕。遂葬於是。俗因謂之喜峰口。後訛爲喜峰。元許有玉圭塘。集載之。頗詳。兼有詩述其事云。兒寒解衣重撫摩。兒饑推食孰忍訶。長成與國遠負戈。一去不返當如何。去時云出東北鄙。直出榆關度遼水。白頭郎罷與影俱。豈憚山川千萬里。天教此地適相逢。父曰從天墜吾子。笑疲樂極俱殞身。誰謂情鍾遽如此。官家開邊方未已。同生又別寧同死。山雲漠漠風颼颼。山頭雙塚知幾秋。當時不忍一朝喜。今日翻成千載愁。猶勝貞女化爲石。終古孤身雙不得。清江寒影日悠悠。行人一去無消息。



駐蹕喜峰口外白臺夜聞虎嘯響振林谷

○扈從出喜峰口

清蹕出雄關鳴笳歷荒徼夾嶂真天開壁立盡奇  
峭往時設重戍藉此爲險要戰壘虛風生孤城斜  
日照年年荷戈人未得失征調自從被  
至德遠近奉明詔遂使邊隅民不用驚烽燎喜隨  
萬乘來快哉肆登眺

○晚宿白臺

塞行未十里塞景已殊異入目多荆榛亂峰含紫  
翠翹首睇長城萬載嚴邊備連幕宿山陽迢遙橫  
晚吹虎嘯巖谷鳴颯颯風隨至暮火散繁星周廬  
環七萃來朝屬車塵應抗凌雲志

○辛卯曉發白臺自口內看塞上諸山與長城共相  
起伏坡坨平行步履可登出口則疊嶂層崖山勢  
陡峻密篠叢枝攀援無路四望長城燧堞千尺如  
長蛇天矯自西而東絕巘平連飛鳥難越天之所  
以限中外也過九狐嶺又曰九宮嶺一徑紆折高  
下屢乘細澗橫流淺深競渡中多楓樹及楂梨榆



言金  
三  
柳餘花新葉紛映馬前左右高山蹲巖怪石景隨  
徑轉爲態多端黃土崖一峰轟峙峭壁如削石色  
蒼黃高百餘仞其間多生松栝有一巖竇在半山  
巉絕處兩崖中斷支一木橋危險無異石梁遙望  
竇中牕牖畢具石佛橫卧昔傳異僧居焉山有大  
小石塔七十座土人名爲打藍蘇妹譯云七十座  
塔也過此二十餘里境忽寬平有土城遺址曰寬  
城相傳明宣宗駐蹕於此一面倚山一面尚餘土  
墉通南北二門甃石殘缺蔓草荒蕪中微見井闌

柱礎土人名爲博洛忽洞者是也按明宣宗實錄  
宣德三年八月丁未車駕發京師渡潞河九月庚  
戌入薊州至石門驛喜峰口守將遣人馳奏兀良  
哈萬衆侵邊已入大寧經會州將及寬河宣宗覽  
曰是天遣此寇投死耳遂駐蹕石門之東召問諸  
將咸請擊之亦有請益徵兵者宣宗曰此出喜峰  
口路狹且險單騎可行若候諸將並進慮緩事機  
遂決策親征簡精銳騎士三千人人二騎自持十  
日糧命文武扈從者悉留遵化惟太子少傅楊榮



從乙卯出喜峰口軍士銜枚歛甲韜戈而馳昧爽  
至寬河距敵營二十里分鐵騎爲兩翼夾擊之宣  
宗親射其前鋒殪三人敵望見黃龍旗悉下馬羅  
拜請降皆生縛之獲生口駝馬牛羊輜重丙辰駐  
蹕寬河分命諸將搜山明日移營前進至冷嶺又  
明日駐倉州大饗將士親製詩歌慰勞之又數日  
班師駐鐵將軍店及擺山站按此則宣宗當日駐  
蹕寬河纔兩日不知此城何時所建也過寬城數  
里山更奇峭河流漸廣有石磯黑色周十數丈交

枕河畔夾岸生芳枳木連雜以阜卉山水之趣聊  
以騁懷

上尚食水次

諭臣士奇曰前朝此土悉爲枕戈卧罕征戰之所自我

太祖

太宗威德遠敷數十年來蒙古四十八部盡歸王化今  
朕巡幸所經安得不念

祖功

宗德臣士奇對曰仰見



聖心不忘創業艱難誠社稷蒼生之福也

駐蹕太石磯北是日

御製過黃土崖太石磯詩二首臣士奇捧讀畢恭和進

呈歸幕後又得雜詩數首

御製巡幸出喜峰口過黃土崖

紫塞雙崖出丹梯百尺懸草香遮細路樹老卧晴烟

地為時巡到山當隘口偏何年留石室駐馬望層巔

御製大石磯

遠近峰廻合潺湲澗淺深一磯橫大石萬騎出層林

蒙密巖花發綿蠻谷鳥吟龍堆塵不到憑眺足娛心

○奉和

御製過黃土崖原韻

黃崖天外削碧樹半空懸徑絕遲歸鳥山空聚午

烟北來千嶂密西去一關偏

萬乘披襟處風迴百尺巔

○奉和

御製過大石磯原韻

山色看多變行程覺漸深花光浮斷岸水氣散看





林怪石千雲染攢松萬籟吟  
龍鑣成小憩灑墨寄遙心

○長城

嬴秦會設險絕徼營堅城蜿蜒亘萬里形勢何崢嶸  
巖聖山築雉堞絕壁同雲橫人工既已盡天險巍  
然成控制接陝右拱抱環燕京曠昔邊事嚴老幼  
苦長征秋聲警哨動夜火邊烽明

盛朝久息戰四境歌承平石樓鳥雀栖亭障荆棘生  
但看飲馬窟日落寒潭清

○過九狐嶺

六龍乘曉發萬騎陟重岡灌木翳青天亂石縈羊腸  
縱橫澗水流隱約山花香山花非一狀紅紫含芬  
芳更有青楓樹芳蔭疑衣裳仰面觀奇峰怪石紛  
低昂時常四月初猶覺山風涼曠然心眼豁不似  
披遐荒兼旬實壯遊塵慮應相忘

○黃土巖

何年鑿山骨竝立疑千尋徙倚不可卽駐馬空沉  
吟藤梢與葛刺蒙密何陰森懸崖支一木微徑通



嶽欽巖扉有遺跡。邈矣烟霞深。杳靄青松際。白雲  
迷至今。

○寬城是明宣宗駐蹕處

山川盡逼仄。草樹更蒙茸。行行忽開廣。疑有城郭  
蹤。西南倚峭壁。土阜餘高墉。傳是翠華駐。彷彿門  
兩重。草中見堦城。石罅山花穠。當年辟疆土。此地  
陳軍容。裹糧驅成卒。打火起邊烽。今逢

聖人出。萬里皆提封。

○駐蹕寬城花五里水次

省方入遠疆。駐蹕蒼崖裏。崖下俯長河。波瀾最清  
駛。娟娟二兩峰。掩映雲霞紫。微風響礧松。殘陽下  
流水。幽賞平生懷。對此翻然喜。捲幔息銀燭。愛看  
山月起。

○壬辰山崖盤複。前望似無去徑。峰迴路轉。乃更豁  
通。出達希喀布齊爾口。爲蒙古界。山情頓易。喀爾  
沁部落長。率其所屬。跪迎道左。

上慰勞之。

駐蹕達希喀布齊爾口北。



○將出達希喀布齊爾口道中作

衆山向背殊峰峰自迴互石上漾清泉山椒叢茂  
樹咫尺誤行踪往來遵細路灣環數十轉潺湲入  
九渡林花雜春夏風景變朝暮勝攬意不窮塞行  
有深趣

○車駕出達希喀布齊爾口喀爾沁廓爾沁諸部落  
率其所屬伏迎道左

直北幽厓早向誠不須更築受降城職方記載梯  
航路王會傳呼拜舞聲紅綻邊花迎雉扇青搖巖  
樹轉龍旌太平遊幸非征伐豈是元封自勒兵

○癸巳喀爾沁部落以騎兵三千前驅列圍分左右  
翼持兩白旗連岡截野馳二三十里或三四十里  
遇有平曠之地圍乃漸合高山峻嶺望而咋舌類  
皆土壤策馬可登茂木青榛叅天匝地獵騎紛馳  
穿林帶谷司馬相如所云雷動焱至星流霆擊庶  
幾似之

駐蹕察漢城地方

○從獵



蒼山萬疊雨初晴。從獵朝看塞上清。月兔射來誇  
技絕。星狼追得鬪身輕。班聯翡翠翎中坐。隊入鵝  
黃褶裏行。十二羽林皆健將。只容欵段一書生。  
臣班

在親隨侍  
衛之列

○甲午廓爾沁國及班倫諸部落皆至朝于

帳殿是日

上於園中射一虎應弦而斃蒙古諸部落觀

上弧矢之威無不頌服

駐蹕烏蘭布爾哈蘇

○乙未

上行圍山中水泉清冷織草鋪茵襍卉柔萋布滿岩谷

有名長十八者紫色蓓蕾元葛邏祿廼賢塞上曲

云雙鬟小女玉娟娟目捲氈簾出帳前忽見一枝

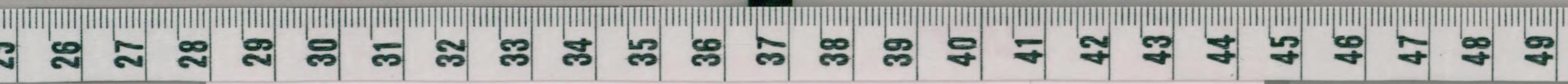
長十八折來簪在帽簷邊卽此花也五代胡嶠北

行記所載早金蓮大如掌金色燦人青囊如中國

金燈而色類藍二種皆有之又有離婁開花如雞

子殼中含雙藥色若蓮瓣嬌艷可愛一名蘭茹芍

藥紅白者最多曉風微逗芳香襲人賦塞外見芍





藥詩二首

駐蹕西爾哈河

○塞外見芍藥花

絕傲寒多春較遲。馬頭驚見兩三枝。雖然不及邗  
溝種也自穠華。聞一時。

淺淺輕膚映玉膚。任他開落委靡蕪。焉支山下多  
顏色。得似新花嫵娜無。

○丙申

上尚食山陽

賜臣士奇炙鹿茸一雙少頃

論臣士奇曰見爾頗能乘馬何不習射臣士奇對曰臣

幼時亦曾習射但力微不能開勁弓今久廢矣

上曰射乃六藝之一讀書人亦當知之

駐蹕拜查月色如晝夜深立幕外望塞上山川巉巖絡

繹圍拱中原山空夜半萬籟聞寂惟聞

御營行漏時傳崖谷苔響鄰幕諸人俱已熟睡獨立沈

吟賦詩二首

○月夜望塞外山川





行漏宵嚴夜月明萬山絡繹影縱橫清添鳳拍吹  
笳壯光動龍堆牧馬驚紫塞蒼蒼綿大漠黃榆歷  
歷暗長城天教此地分中外秦漢徒多用武名

○塞下感懷

淺草坡前罷獵歸高林斜月影微微金波不改秦  
時色玉暈仍涵漢殿輝閨信有誰傳錦字庭趨還  
獨念斑衣休貪定遠功名著客路年來已息機

○丁酉沙際草青細渠泱泱塞外四月早暮獨寒惟  
亭午日色暄暖有如春暮方當圍場未合下馬跌  
坐天光雲影別具野趣是日圍中

上又親射一虎

駐蹕和爾和

○戊戌所經時見蒙古居人在山陬向陽處富者支  
毳幕內設床幔以絳錦爲之亦有箱奩諸具貧者  
幕上惟覆以葦花布爲幔客至則男婦欣喜炊火  
熱乳酪奉客有出捫酒梨麪來勸者幕外多樹亂  
木爲柵以圈牛馬虞有虎害大約塞外山川遠者  
數十里近者十餘里互相綿亘兩山斷處謂之一



溝每溝所住蒙古不過三兩家恐礙放牧也土極肥沃居者懶於耕耨僅種稗稷不設溝塍播種之後聽其自生以羊爲常餐比亦知養雞豚矣駐蹕巴爾漢湯泉較遵化之泉更熱秦少游所謂蔽於叢薄埋于土塗抱清懷潔歷千百年莫或稍試于用者

上爲留想月上乃歸

○晚至湯泉

夕照下西嶺平楚生荒煙千旗散晚獵萬馬奔前川忽看碧草際一水流濺濺深澗轉澄徹煖氣如沸煎少坐濯塵纓云是古湯泉遠聽鐃吹發帘幕燈光懸四望盡暝色圓月明山巔

○已亥平明巡視者報夜來虎至營中傷一驪馬拖至前山林木下食未半其虎尚在山間

上率侍衛往射殪之其大如牯牛諸蒙古云此虎久踞道側傷人甚衆今除行旅之害共相色喜爲賦射虎行是日山間鹿麀極多雉方卵于草間得一子獻者資銀五分所進數千枚





駐蹕烏郎岡岡

○射虎行

皇輿蕩蕩界蒙古

玉輦時巡歷茲土。廻岡巨壑叢棘多。陰森林木不知  
午。千騎萬乘排空來。夜張行殿山之塢。月上忽聞  
羣馬驚。傳道山前出猛虎。曉看一馬果摧折。血肉  
淋漓去兩股。

龍鑣飛控陟層崖。禁林衛士挾弓弩。按巖剔藪無幾  
時。一箭橫貫洞肺腑。遠人手額復戰栗。跽言此虎  
為患苦。道傍白日每捕人。傷殘行旅莫可數。幸茲  
惡劣得剪除。當代

君王果神武。從來射虎多耳聞。何似臣今得目覩。因嘆  
蠢頑本不靈。貪饕無厭乃自取。不然長林茂草間。  
餐眠何畏施網罟。殺人安人王者心。卽此推之澤  
自普。

○庚子入山峰圍崖台中更坦朗。長松千餘株。歷落  
偃仰各具異態。數百年物也。午後陰雨。晚復明霽。  
山山夕照。樹樹殘霞。忘為塞上矣。



駐蹕穆雷布爾扯兒

○辛丑

駐蹕許西漢臺山阜平連蔓草無際土人云此去二百里則皆坡坨莎草漸無林木為產駱駝之所王賓山谷之間多種廬木柵喀爾沁部落所聚于此不遠

駐蹕塔布恩海落思泰地方

上賜內酒一樽

論曰爾總不能飲可散同行者拜

命而出

○癸卯

駐蹕俄倫蒿齊特此日方進新櫻桃

○甲辰

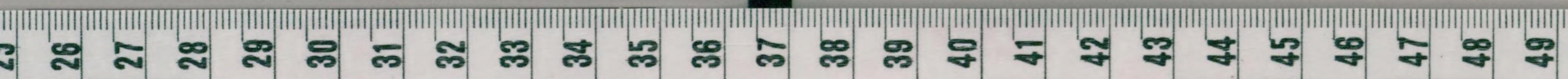
駐蹕察漢城南。或云卽會州城也。連日行圍所歷類皆荒山叢林。人跡罕至之處。

○扈從塞外雜記

古人邊塞吟。但道沙漠苦。誰知遠徼外。峰崖更參伍。地腴首藉肥。山幽松樹古。若令勤耕織。其益豈

松亭行紀下

卷八





小補葺暮山之陽終歲牧牛羖近稍敦禮義漸漸  
識規矩偃僂謁道隅趨踰申拜舞欣看古甌脫近  
受王化撫

空山狐兔羣終歲少人跡叢條蔽遠岡墮葉堆荒  
澤首夏猶苦寒邊風日將夕夜雨聲瀟瀟燈光暗  
油碧雲黑峰巒沉但見炊煙白

喬松千餘株枝枝盡竒矯遠望青岑邊似在白雲  
表雨過林徑清天空初日曉羽騎來騃驪翼旌更  
飄緲迤邐入山谷細路歷深窞終日臨高峰嶽峭

復盤遶回首顧榆關萬山寺不了方知地軸雄結  
構非貌小

人生宇宙間志願當何如不行萬里路卽讀萬卷  
書早歲慕五嶽中年困窮居耳目苦未廣懷抱慙  
空虛鳴鑣隨禹載攬轡觀皇輿出境雖不遙閱歷  
皆異墟朝朝扈

蹕行非是勞征車詩成傲往彥徒見征伐餘

乙巳

賜宴喀爾沁廓爾沁諸部落于達希喀布齊爾口



上坐黃幄中

皇長子及溫郡王侍諸部落率其所屬列坐于幄之

左內大臣列坐于幄之右蒙古上下數千人賜

酒一金叵羅乳茶一瘳椀頃刻而遍宴畢

賜諸部落蟒袍帽帶鞞襪弓矢佩刀鞍轡緞帛銀布有

差內大臣噶布喇引一蒙古至幄前

上召臣士奇數其創痕頭面項背脅凡二十四處

上曰此蒙古梅勒章京也近年調征處州陣前所創如

許得以不死臣士奇奏曰

皇上推心置腹以誠信待人故使遠人皆能盡力疆場

仰見

恩澤之入人深也

駐蹕達希喀布齊爾口北薄暮雨是日

御製塞上宴諸藩詩敬錄于左

○龍沙張宴塞雲收帳外連營散酒籌萬里車書皆屬

國一時劍佩列通侯天高大漠圍青嶂日午微風動

綵旂聲教無私疆域遠省方隨處示懷柔臣士奇賦

恭紀詩一首



○宴喀爾沁諸部落恭紀

黃幄高張羽衛陳。遐方述職盡稱臣。金螺酒醴頒三爵。寶碗茶膏遍一巡。問俗遠同虞出狩。要盟欲笑漢和親。長城有險休重設。至治重來守四鄰。

○看賜喀爾沁及諸部落恭紀

帝澤從容被八埏。精繆文織散窮邊。應羞使者通西域。何用將軍欵右賢。錦繡平添林嶠色。雲霞四映塞垣天。賈生五餌終迂論。王道平平自可傳。

○丙午

上回變入達希喀布齊爾口。諸蒙古踧送道左。行未十里山氣縷縷含煙。忽復流雲四野。天氣曠黑大雨如注。青林翠壁頃刻莫辨。時而長虹拔地直與殘陽相射。輕雷斷雨隱隱遙天。駐蹕冰窖地方。瓊幄孤檠添我旅夢也。

○過大石磯行雨中

流雲浮晶晶。山川雜煙霧。出沒多奇峰。穹窿各吞吐。驅馬上懸岬。岬傾馬驚顧。百里盡蒙密。杳靄失前路。古道幾登臨。亂流繞深樹。活活雨脚低。隱隱



雷聲布澗外起長虹轉覺天垂暮

○丁未曉霽過黃土崖寬城諸處時已清和林木蔥

茂花香夾路紫白萬狀山多葭草開滿崑岫採以

為蔬即黃花菜也侍衛諸臣競取以進入喜峰口

始見瓦屋不禁心喜

駐蹕灤陽城南

○將入喜峰口新霽

雲際露山頂青林來日光曉從

六龍行高逾重岡巖花落未殘澗道餘芬芳鳥聲

辨關樹人語如故鄉鏡歌清吹發遠風旌旆揚繫

鑿萬仞餘鬱弗臨大荒歷茲戰鬥地壯士顏慨慷

願施造化功處處知耕桑

○戊申經三屯營遵化州見道傍野寺榴花盛開感

節物之變賦詩紀之

上至溫泉問

太皇太后安

駐蹕鮎魚池行宮是日都門遣僕至得家信

○入喜峰口後見路傍野寺榴花





去時邊草色初綠。歸路山榴葉已紅。古寺一枝偏  
照眼。短衣匹馬夕陽中。

○過遵化

突兀孤城倚重邊。埃臺瞭館尚依然。將軍幕冷埋  
戈甲。開府堂空咽管弦。耕鑿已安全。盛日輓輸猶  
說亂離年。遙瞻王氣

陵園近。短麥青青遍野田。

○已酉

駐蹕鮎魚池行宮

○庚戌

駐蹕鮎魚池行宮

○辛亥致祭

孝陵

駐蹕鮎魚池行宮

○壬子

上奉

太皇太后回鑾望黃花山。山勢雄陡。戍樓盡廢。明蔣一  
快記云。黃花鎮有禮單。色如翹而毛淺。冬時聚榛





實爲糧于穴中作岐穴貯之。若倉困然多至三斗。其榛實皆美好價倍于人所收者。山氓多掘取之。鼠失榛實牝牡皆乍。巨樹枝懸死若縊。鎮將閱之。爲禁甚厲然不能止。

駐蹕薊州所屬七里峰村東。

皇上自溫泉宮奉

太皇太后回鑾恭紀

芝蓋華旂曙色分。花光山翠早迎薰。塵銷聲路初經雨。柳暗官城半拂雲。

尊養靈泉來被濯。寬租窮戶重耕耘。詔所過之地免今年租車音

噦噦還鑣處。鸞鶴紛飛下紫雲。

○黃花山

青蒼百仞截雲孤。守險曾經却萬夫。古戍有樓惟舊壘。防秋立寨只長榆。兵銷治世穰鋤滿。路近空村雞犬無。一自八荒歸雨露。邊陲萬里盡亨衢。

○五月朔癸丑

上命再續盤山之游。道由薊州問趙韓王故里。不可得。自此入山路極峻。巖青林文篠。奇石流泉與野花。



蛟蝶相映帶。所歷峴谷。皆寂不聞人聲。淨業菴在  
林巒最深處。高閣瞰空。幽邃可愛。老僧十餘人。亦  
皆村野。汲泉瀹茗。少爲流憩。復由古中盤而歸。

○  
駐蹕三河縣東

○過薊州是趙韓王舊故里

塵埃千載遇事業。建隆尊遠略。銷諸鎮。深謀定太  
原。機權爭片語。岸谷構微窳。忝竊叨王爵。何曾讀  
魯論。半生懷舊惡。垂老固新恩。故里荒邱著。虛名  
宋史存。春流仍澗澗。野燒尚村村。向曉過城北。徒

○  
聞鳥雀喧

○再遊盤山

暮春陟崇阿。山靈謝客久。迴車重逡巡。倏復中夏  
首。取徑異疇昔。髣髴尋谷口。緒風從南來。泉聲清  
且瀏。繁英過眼新。密蔭解襟受。感此節物遷。行行  
歷岡阜。石人坐藤蘿。招我若舊友。四出空翠來。盤  
礴豁兩肘。對之萬慮澄。身世渺何有。側足天地間。  
煙雲結榻牖。顧茲塵外游。屢許鞅掌後。飛躍任羽  
鱗。瞻焉撫高厚。



○淨業菴

往者度遙岑。忽焉日將夕。耽幽殊未窮。茲來理輕策。傑閣霄際穿。踈櫺樹杪隔。隱翳勢若藏。攀踏境廼闢。老僧畏送迎。相顧始肅客。能炊松火紅。亦煮澗泉白。攬衣席空階。閉雲生咫尺。下嶺望前旌。迢迢踰紫陌。

○甲寅始換輕轂

駐蹕通州所屬崇閣莊南。晚得微雨。

○乙卯入東直門。都城人家。戶懸赤靈符。菖蒲艾葉。儼是重午。行役之人。初不知也。

上奉

太皇太后回宮

○扈從回京

艾白蒲香五月天。歸時清夢擬遊仙。新詩句句關山壯。何似前人羽獵篇。



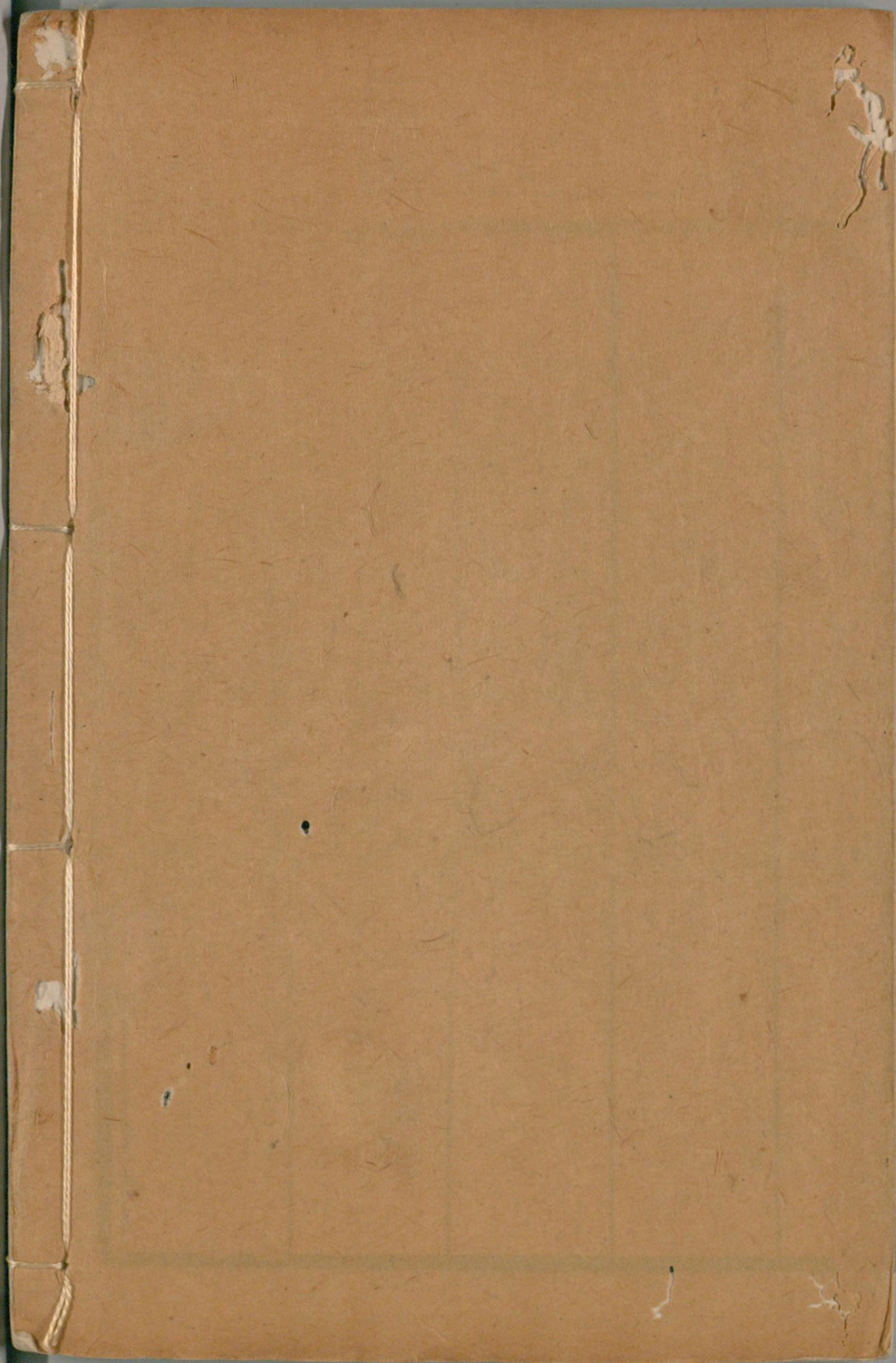
CL.

NO. 46866

Table with 5 columns and 10 rows of faint text, likely bleed-through from the reverse side of the page. The text is mostly illegible due to fading and ghosting.







国立国会図書館

タイトル『説鈴』 請求記号 082.1-Se2162

ガラス使用