

翻刻

春秋左氏傳校本

三四

東·京·圖·書·館

漢書門

經書類

一五七函

三〇九架

一五冊

春秋左氏傳校本第三

堯孫位以讓舜故假彼美事而為之

名秋例曰使若不為臣子所逐自遜位而去者

九送女不書蓋取受我而厚之也此書單伯送者為至

於魯不送於齊故也魯已承王命單

伯送女付魯而已不復宣王命故不

稱使內女以字配姓或稱伯姬或稱

叔姬諸侯主昏猶後世三公主之呼

為公主也

築館于城外使齊



起元年

晉

杜氏

集解

盡三十二年

唐

陸氏

音義

尾張

秦鼎

校本

莊公

名同桓公子母文姜謚法勝敵克亂曰莊

經元年春王正月三月夫人孫于齊

夫人莊公母也魯人責之

故出奔內諱奔謂之孫猶孫讓而去○孫本作遜

夏單伯送王姬無傳單

卿也單采地伯爵也王將嫁女于齊既命魯為主故單伯送女不稱使也王姬不稱字以主為尊且

別於內女也天子嫁女於諸侯使同姓諸侯主之不親昆尊卑不敵○單音善秋築王姬

侯從外迎之也

莊公卒第宣公杵

曰立天子錫命或

即位錫之或歷年

乃加錫或豐追錫

追錫蓋如今哀策

逆者非卿不書卿

雖逆公不與接亦

不書

按出未還也於是

感公意還三月又

逐凡文姜還不書

諱諱也不曰父弑

故而曰姜出故者

言父弑姜出不見

言姜出父弑見故

也

去姜氏者若云夫

之館于外公在諒闕慮齊侯當親迎不忍便以禮

亮音梁又音魚散反冬十月乙亥陳侯林卒無傳未同盟

王使榮叔來錫桓公命無傳榮叔周大夫榮氏叔

其德若昭七年王無傳不書逆齊師

遷紀邢鄆部無傳齊欲滅紀故徙其三邑之民而

朱虛縣東南北海都昌縣西有訾城○邢蒲

傳元年春不稱即位文姜出故也文姜與桓俱行

故不敢還莊公父弑母出故不忍行即位之禮據

文姜未還故傳稱文姜出也姜於是感公意而還

不書不三月夫人孫于齊不稱姜氏絕不為親禮

人不是齊女不姓

姜氏以示應絕之

義應絕不絕所以

刺文姜也

魯雖內讐齊外如

無怨既不辭王命

又不欲見齊侯因

喪未闕託以築於

城外是應宴也

闕息也

他國夫人之卒例

皆不書唯魯女為

諸侯之妻書檀弓

云由魯嫁故為之

服姊妹之服祿或

作祿非註與公之

公當作桓莊公卒

子閔公捷立

也姜氏齊姓於文姜之義宜與齊絕而秋築王姬

之館于外為外禮也齊疆魯弱又委罪於彭生魯

其禮得禮之變○闕苦亢反夏

經二年春王二月葬陳莊公無傳魯往會之故夏

公子慶父帥師伐於餘丘無傳於餘丘國名也莊

公庶秋七月齊王姬卒無傳魯為之冬十有二月

夫人姜氏會齊侯于祿夫人行不以禮故還皆不

諸若乙酉宋公馮卒無傳再與桓同傳二年冬夫人姜氏會齊侯于祿文姜前後懼

羽不稱公子公子非氏與氏同故言氏也其隱四年

趙匡云諸侯兄弟以國連字者蔡叔許叔紀季蔡季也言其君一體也

叙例兵未有所加所次則書之如此次于滑是也既書兵所加則不書其所次者或戰或伐曠日持久既書戰

伐則不書次雖次在事前後皆不書也案以事為宜者事謂戰伐此皆有

而由奔至此始與齊好會會非夫人之事顯然書之傳曰書姦姦在夫人文姜比年出會其義皆同

經三年春王正月溺會齊師伐衛命而行故去氏○
溺乃狄反夏四月葬宋莊公無五月葬桓王秋紀季

以鄆入于齊
齊欲滅紀故季以邑入齊為附庸先祀不廢社稷有奉故書冬公次于滑滑鄭地在陳北傳例曰凡師過信為次兵未有所加所次則書之既書兵所加則不書其所次以事為宜非虛次

傳三年春溺會齊師伐衛疾之也
傳重明上例夏五月葬桓王緩也
以桓十五年三月崩秋紀季以鄆入于齊紀於是乎始判

判分也言分為附庸始於此冬公次于滑

義例因其事以示義非徒次而已也

信相傳問也次欲進而止也此次乃君也叔孫豹次于雍榆臣也君將不言帥師止言公次

享食一作享會草與會別而以享為會者以會而設享也適大夫則略而不書以服制相準也

史即實而言故傳不言故書也魯女故來告大夫會葬故書也不書諡者亡國夫書皆

將會鄭伯謀紀故也鄭伯辭以難
厲公在櫟故○凡師一宿為舍再宿為信過信為次

經四年春王二月夫人姜氏享齊侯于祝丘
無傳也兩君相見之禮非夫人所用直書以三月紀伯見其失祝丘魯地○食音嗣又如字

姬卒
無傳隱二年裂繻所逆者內女唯夏齊侯陳諸侯夫人卒葬皆書恩成於敵體

侯鄭伯遇于垂
無傳紀侯大去其國社稷故不言滅不見迫逐故不言奔

六月乙丑齊侯葬紀伯姬
無傳紀季入鄆為齊附庸而紀侯大去其國齊侯加禮初陳以崇厚義故攝伯姬之喪而以紀國夫人禮

降莫與之諡

葬秋七月冬公及齊人狩于稊無傳公越竟與齊

此陣法今始為之

知○狩

十二年傳稱荆尸

傳四年春王三月楚武王荆尸授師子焉以伐隨

而攀載是擊刺

尺陳也荆亦楚也更為楚陳兵之法揚雄方言子

之兵上有刺刃下

者載也然則楚始於此參用載為陳○子吉熱反

有鈞刃故鈞子為

方言云楚謂載為將齊入告夫人鄧曼曰余心蕩

名按方言應邵曰

將授兵於廟故齊蕩動散也○齊側皆反

楊雄作疑邵作而

天之道也先君其知之矣故臨武事將發大命而

託之雄按蕩有

蕩王心焉楚為小國僻陋在夷至此武王始起其

益謙是自然微應

而散故鄧曼以天地鬼神為徵應之符若師徒無虧王薨於行國之

之理增注今湖

鬼神之徵應之符若師徒無虧王薨於行國之

廣美天府構木山

有楚子廟

構字之音或為曼

或為朗以爾為聲

當作曼以爾為曼

福也王薨於行王遂行卒於構木之下構木木名

堂作朗字體難定

臨隨隨人懼行成時祕王喪故為奇兵更開直道

木有似揄者俗呼

水梁橋也隨人不同意其至故懼而行成○莫敖以

為朗揄蓋為朗也

王命入盟隨侯且請為會於漢汭而還汭內也謂

遂者謂不聽諫

如銳及水濟漢而後發喪紀侯不能下齊以與紀

既盟且又請隨侯

季不能降屈事齊盡以夏紀侯去其國違齊難

隨侯畏楚為會禮

也違辟也○林注汭水曲也楚師濟漢而歸也附注汭內

於漢水之汭而我

五年春王正月夏夫人姜氏如齊師無傳秋邠

還楚也會訖隨侯

因濟漢還國而後

往不返也

鄭邾俠之後也別

封為附庸僖七年

經書小邾子來朝

故知齊桓請王命

命之 稱名氏

者上士中士也稱

王人者下士也穀

梁曰王人卑者也

名貴之也善救衛

也救者善則伐者

不正矣 傳例曰

凡去其國國道而

立之曰入諸侯納

之曰歸 救衛救

黔牟也林注書救

如此自救衛無功

而後王命益不行

犁來來朝附庸國也東海昌慮縣東北冬公會齊
人宋人陳人蔡人伐衛

傳五年秋鄭犁來來朝名未王命也未受爵命為

庸稱名例也其後數從齊桓以尊周室王命以為小邾子冬伐衛納惠公

也惠公朔也桓十六年出奔齊

經六年春王正月壬子突救衛王人王之微官

授以大事故稱夏六月衛侯朔入于衛朔為諸侯

人而又稱字秋公至自伐衛公羊穀梁

歸而以國逆為文朔懼失喪心以無傳告也歸入例在成十八年齊人來歸衛俘公羊穀梁

於廟也蟻無傳為災冬齊人來歸衛俘經傳皆言

於天下 俘僕相

似故誤僕室古字

或云經以所取言

之傳以其物言之

非經誤此亦有理

然非杜意存之

不度不知揆度形

勢也立衷使得節

適時乃立之也

不枝謂不能生長

枝葉也或云上本

猶根也下本猶幹

也枝支持也披破

通分析崩裂之義

今黔牟雖或見立

而孤窮寡弱終致

危亡故以一公子

為不度詩支王篇

衛寶此傳亦言寶唯此經言俘

傳六年春王人救衛夏衛侯入放公子黔牟于周

放甯跪于秦殺左公子洩右公子職甯跪衛大夫

放甯乃定乃即位君子以二公子之立黔牟為

不度矣夫能固位者必度其本末而後立衷焉不

知其本不謀知本之不枝弗強本末終始也衷節

弱者其枝必披非人力所能強成度待洛及下

同襄丁仲反王音忠強其丈反披普靡反又普知

反詩云本枝百世詩大雅言文王本枝冬齊人來

歸衛寶支姜請之也公親與齊共伐衛事畢而還

或云獵者捕麋以取其膾，麋急自蹙，破其膾，則人不之取。若既就熟，雖欲噬膾，亦無及矣。按此只喻不可及也。不必引麋解之。林註其及，今時圖殺之乎。若圖殺之，此為得機便之時。按止豆，豈膾食餘，血食取餘，豈皆一。因享嘗，物更為他人設，其餘食將賤，吾不肯復食也。宗廟之祭，必薦毛血，故曰血食。下言夜中，則此夜

珍寶使以歸魯，欲說楚文王伐申。過鄧，鄧祁侯曰：「吾甥也。」祁侯諡也。姊妹止而享之。驪甥，明甥，養甥，請殺楚子。皆鄧甥也。○騶音佳。鄧侯弗許。二甥曰：「亡鄧國者，必此人也。若不早圖，後君噬齊。」若齧腹齊。齊言圖之乎。圖之，此為時矣。鄧侯曰：「人將不食吾餘。」言害其甥，必對曰：「若不從，三臣抑社稷，實不血食而為人所賤。」對曰：「若不從，三臣抑社稷，實不血食而君焉取餘。」言君無復餘。弗從，還年。楚子伐鄧。還之。年，十六年。楚復伐鄧，滅之。魯莊公十六年，楚終強。經：七年春，夫人姜氏會齊侯于防。防，魯地。夏四月辛卯，夜，恒星不見。恒，常也。謂常見之星。辛卯，四月五日。昏沒。○見。夜中，星隕如雨。如，而也。夜半，乃有雲，星異也。日光不匿，恒星不見，而云夜中者，以秋大水，水漏知之。○甲丁仲反。又如字。隕于閔反。秋大水，無麥。苗，今五月。周之秋，平地出水，漂殺。傳：無麥。苗，熟麥及五稼之苗。○漂，匹妙反。冬，夫人姜氏會齊侯于穀。穀，無傳。穀，齊地。今傳：七年春，文姜會齊侯于防。防，齊志也。文姜數與齊侯會，至齊地。則姦發夫人至魯地，則齊侯之志。夏，恒星不見。夜故傳畧舉一端以言之。○黝音朔。夏，恒星不見。夜明也。星隕如雨，與雨偕也。偕，俱也。秋，無麥。苗，不害嘉穀也。黍稷尚可，更種。故曰不害嘉穀。

者未至甲而初昏之後也。非竟夜也。月令：仲春之月，日在奎，昏，弧中，弧在輿鬼南，時南方七宿列見。恒星謂常見星也。星隕，非常固可記異。雨乃常事，亦言之者，星隕宜明時，乃陰雨雨內見星，所以為異。公羊言其狀似雨，此轉如為雨，謂星落而且雨，其雨雜下，所落非一星。防，魯地。見定五年五月，麥熟，不得有苗。故公羊曰：曷為

卯夜恒星不見。恒，常也。謂常見之星。辛卯，四月五日。昏沒。○見。夜中，星隕如雨。如，而也。夜半，乃有雲，星異也。日光不匿，恒星不見，而云夜中者，以秋大水，水漏知之。○甲丁仲反。又如字。隕于閔反。秋大水，無麥。苗，今五月。周之秋，平地出水，漂殺。傳：無麥。苗，熟麥及五稼之苗。○漂，匹妙反。冬，夫人姜氏會齊侯于穀。穀，無傳。穀，齊地。今傳：七年春，文姜會齊侯于防。防，齊志也。文姜數與齊侯會，至齊地。則姦發夫人至魯地，則齊侯之志。夏，恒星不見。夜故傳畧舉一端以言之。○黝音朔。夏，恒星不見。夜明也。星隕如雨，與雨偕也。偕，俱也。秋，無麥。苗，不害嘉穀也。黍稷尚可，更種。故曰不害嘉穀。

先言無麥而後言無苗待無麥而後言無苗此後不說何故下有圍郟事故知與陳蔡同謀待其至也軍於廟內所容止告於廟出在門巷習之治兵外事故用剛且書師還者特筆而其實時史之辭也慶父自稱爲仲故子孫氏之以其實長庶時人或稱孟氏公不在軍此在國請也杜不見古文故德乃降謂爲莊公之

經八年春王正月師次于郎以俟陳人蔡人無傳

代陳蔡不至故甲午治兵治兵於廟習號夏師

及齊師圍郟郟降于齊師二國同謀而齊獨納郟○降戶江反秋師

還時史善公克己復禮全冬十有一月癸未齊無

知弒其君諸兒稱臣之罪也○兒如字一音五分反

傳八年春治兵于廟禮也夏師及齊師圍郟郟降

于齊師仲慶父請伐齊師齊不與魯共其功故欲伐之公曰不

可我實不德齊師何罪罪我之由夏書曰臯陶邁

種德夏書逸書也稱臯陶能勉種德邁勉也德乃降姑務修德以待

之語隔從下註

時乎言苟有德乃爲人秋師還君子是以善魯莊

公傳言經所以即齊侯使連稱管至父戍葵丘連稱

管至父皆齊大夫戍守也葵丘齊地臨淄縣西有地名葵丘○稱尺證反又如字瓜時而

往曰及瓜而代期戍公問不至問命也○期音基請代弗

許故謀作亂僖公之母弟曰夷仲年生公孫無知

有寵於僖公衣服禮秩如適適太子○適丁歷反襄公緇之

二人因之以作亂二人連稱管至連稱有從妹在

公宮無寵使間公伺公之間隙○曰捷吾以女爲

夫人捷克也宜無知之言冬十二月齊侯游于姑

期本作基

按因之因無知也

紀文間如字注同或古莧反非附注襄廿五年爲崔子間公間若爲之間

謀然也古見及是附注貝補昧及

按管子大匡篇敢見上有安字馮氏

云豕人奇稱又是豕又是人事怪異字亦怪異或以豕字讀不是按此說亦怪異或云立泣訛也徒人徒從之

按石之之助語也猶我邦人呼平維盛源義經當云平之維盛源之義經也或以權助權之

禁遂田于貝丘

姑蔡貝丘皆齊地田獵也樂安博昌縣南有地名貝丘○蔡扶云反

貝補見大豕從者曰公子彭生也

鬼公怒曰彭生敢見射之豕人立而啼公懼隊于

車傷足喪屨及誅屨於徒人費

類反喪息浪反費音祕弗得鞭之見血走出遇賊于門劫而

束之費曰我奚御哉祖而示之背信之費請先入

詐欲助賊○御伏公而出鬪死于門中石之紛如

死於階下

魚呂反祖音但遂入殺孟陽于牀

公居曰非君也不類見公之足于戶下遂弑之而

立無知

常鮑叔牙曰君使民慢亂將作矣奉公子小

白出奔莒

忽奉公子糾來奔

初公孫無知虐于雍廩

公及齊大夫盟于斂

九年春齊人殺無知

故不稱斂

夏公伐齊納子糾齊小

助喻之不是字云之義未詳介之推之推名也非語助

無知未列於會故不書爵不書爵者謂不書其君也

成十六年曹人請于晉曰若有罪則君列諸會矣是列會則成君

大夫不得敵公若敵公則沒公不書而敗卿稱人此得敵公當書名氏而不書象者非一人也

故不稱斂斂魯地琅邪繒其器反夏公伐齊納子糾齊小

公伐齊納子糾始行即書小白入齊得告乃書故至齊之時出小白之後也公出送子糾在小白已入齊之後若本有位則當云復歸齊既葬襄是國寧位定公可退時也公子為亂賊者書其名不必繫於為卿

白入于齊二公子各有黨故雖盟而迎子糾當須從國逆之秋七月丁酉葬齊襄公無傳九月八月庚申及齊師戰于乾時我師敗績猶不退師歷時而戰戰遂大敗不稱公戰公敗諱之乾時齊地時水在樂安界岐流旱則竭涸故曰乾時○匱音干九月齊人取子糾殺之殺而書齊取殺者時史惡齊志在誦以求管仲非不忍其親故極言之○匱鳥路及誦古宄反冬浚洙無傳洙水在魯九年春雍廩殺無知公及齊大夫盟于莒齊無君也夏公伐齊納子糾桓公自莒先入桓公小白秋師

註引此傳乃云戎路王在軍所乘也

及齊師戰于乾時我師敗績公喪戎路傳乘而歸戎路兵車傳乘他車○匱秦子梁子以公旗辟息浪及乘繩證及乘他如字

辟于本亦作避一音婢亦反

于下道二子公御及戎右也是以皆止止獲鮑叔

齊語齊使受之而退比至三壘三浴之管子鮑叔被而浴之三

帥師來言曰子糾親也請君討之鮑叔乘勝而進

例稱敵未陳曰敗其師孫子曰稽之便失其先後謂稽留彼敵不時與戰便失其次策

管仲請囚鮑叔受之及堂阜而稅之堂阜齊地東莞蒙陰縣西

傳例曰無鐘鼓曰侵杜云寢鐘鼓以入其境也

管夷吾治於高僎高僎齊卿高敬仲也言管仲治

僖元年邢遷于夷儀注邢遷如婦故以自遷為文

使相可也公從之○相息亮反

桓十年齊侯鄭伯來戰于郎傳曰我有辭也故不稱侵

經十年春王正月公敗齊師于長勺齊人雖成列

伐其長勺不稱侵伐亦為我有辭也

三月宋人遷宿無傳宋強遷之

既盟于莒大夫背盟而從小自誤公使伐齊耳不言小

夏六月齊師宋師次于郎齊為兵主

於長勺之役有伐我之語故就傳為解而以此同之帥狄文作率同

公敗宋師于乘丘乘丘魯地○秋九

自背盟也杜以傳於長勺之役有伐我之語故就傳為解而以此同之

月荆敗蔡師于莘荆楚本號後改為楚辟陋在

猶未合典禮故不稱將帥莘蔡地

以蔡侯獻舞歸蔡季冬十月齊師滅譚傳曰譚無禮此直釋所以

他國告辭或稱師或稱將不得直稱國名今荆自稱國名是不合典禮也

請見曹劌魯人○劌古其鄉人曰肉食者謀之又

宗廟社稷已亡君獲於敵雖君不死曰滅宗社未亡而君見獲則曰以歸昭四年傳曰食肉之祿謂大夫也問問雜其中與謀也衣食二者雖所以安身然亦不敢專有上思利民出租六年

謀乃入見問何以戰公曰衣食所安弗敢專也必

林西仲云問平日所行之事何者可恃以與齊戰按過

以分人對曰小惠未徧民弗從也分公衣食所惠

美對曰小信未孚神弗福也信也公曰小大之獄

雖不能察必以情察必盡己情對曰忠之屬也上思利民

見滅經無義例他皆放此滅例在文十五年

譚子奔莒不言出奔國

請見曹劌魯人○劌古其鄉人曰肉食者謀之又

何間焉肉食者在位者間猶劌曰肉食者鄙未能遠

謀乃入見問何以戰公曰衣食所安弗敢專也必

以分人對曰小惠未徧民弗從也分公衣食所惠

美對曰小信未孚神弗福也信也公曰小大之獄

雖不能察必以情察必盡己情對曰忠之屬也上思利民

林西仲云問平日所行之事何者可恃以與齊戰按過

以分人對曰小惠未徧民弗從也分公衣食所惠

美對曰小信未孚神弗福也信也公曰小大之獄

雖不能察必以情察必盡己情對曰忠之屬也上思利民

林西仲云問平日所行之事何者可恃以與齊戰按過

以分人對曰小惠未徧民弗從也分公衣食所惠

林西仲云問平日所行之事何者可恃以與齊戰按過

以分人對曰小惠未徧民弗從也分公衣食所惠

商侯說亦然其語

也。忠可以一戰戰則請從公與之乘。共乘兵車○從去聲乘繩證反

申包胥問句踐語

戰于長勺公將鼓之劓曰未可齊人三鼓劓曰可

與此正同可並考

矣齊師敗績公將馳之劓曰未可下視其轍視車跡也

鼓之進兵也馳之

追之也乘如字是

朱申云我下車而

○息暫登軾而望之曰可矣遂逐齊師既克公

視則見其轍迹之

及又如字

紛亂登軾而望則

問其故對曰夫戰勇氣也一鼓作氣再而衰三而

見其旗旛之頽靡

竭彼竭我盈故克之夫大國難測也懼有伏焉詐

林注偃又請以虎

奔吾視其轍亂望其旗靡故逐之亂旗靡轍夏六月

皮蒙馬先犯按此

齊師宋師次于郎公子偃曰宋師不整可敗也子公

公見偃兵出以大

偃魯宋敗齊必還請擊之公弗許自雩門竊出蒙

兵繼之也其狼贖

大夫

以其屬馳秦師死

記曰倒載于又包

焉晉師從之同

之以虎皮名之曰

疏韋比義未聞象

阜比而先犯之雩門魯南城門阜公從之大敗宋

故服虔引以解此

師于乘丘齊師乃還蔡哀侯娶于陳息侯亦娶焉

傳廿八年傳稱胥

息媯將歸過蔡蔡侯曰吾媯也媯之姊止而見之

臣蒙馬以虎皮與

弗賓不禮息侯聞之怒使謂楚文王曰伐我吾求

此相似按阜比虎

救於蔡而伐之楚子從之秋九月楚敗蔡師于莘

皮声迤襄廿六年

以蔡侯獻舞歸齊侯之出也過譚譚不禮焉及其

宋有華阜比又趙

入也諸侯皆賀譚又不至以九年入冬齊師滅譚

策有師比或云雩

譚無禮也譚子奔莒同盟故也傳言譚不能

門杜時猶有此名

經十有一年春王正月無夏五月戊寅公敗宋師

故知之也

將歸歸寧也

林注吾求救於蔡

而致其師而共伐

之一說吾求救於

蔡句而伐之句而

汝也

不稱復伐我有辭

也我不犯宋宋黨

左傳 卷三

可責非魯罪也

彼不能拒而此獨

克之也昭五年叔

弓敗莒師于盼泉

傳曰莒未陳也再

發未陳之例者嫌

君臣有異也

師旅大敗如岸崩

山崩 戰勝其師

獲其軍內之雄雉

春秋稱克唯有叔

段一事例是舊典

非獨為段發故云

比備或作雉哀九

年宋皇瑗取鄭師

于雍丘傳稱瑗圍

鄭師每日遷舍墨

合鄭師與王師敗

績亦周公舊例與

周禮載大喪及王

師不功之事同春

于鄆

鄆魯地傳例曰敵未陳

王姬歸于齊

傳十一年夏宋為乘丘之役

未陳而薄之敗諸鄆

陳曰戰

得雉曰克

其有

之曰

敗曰

宋大水

不弔

憂拜命

湯罪己

亡也

言懼

而名禮

其庶乎

且列國

有凶稱

孤禮也

無凶則

鄆于斯

及秋宋大水

公使弔

冬

設權

用

皆

若沮

乃

音

乃

音

音

音

音

音

音

音

音

音

音

音

敵未陳

秋宋大水

公使弔

冬

設權

用

皆

若沮

乃

音

乃

音

音

音

音

音

音

音

音

音

音

音

公使弔

冬

設權

用

皆

若沮

乃

音

乃

音

音

音

音

音

音

音

音

音

音

音

音

音

設權

用

皆

若沮

乃

音

乃

音

音

音

音

音

音

音

音

音

音

音

音

音

音

音

音

音

音

音

音

音

音

音

音

音

音

音

音

音

音

音

音

音

音

音

音

音

按前是決其將來

後是稱其見在也

僕姑字林作鑲鑄

鹿矢也通雅凡物

頭員為孤都即服

肚也華蓋曰辜蓋

大頭矢而平題羊

頭類耶或云僕姑

鳴鏑之聲

世族譜出顯孫生

或生搏連讀非

鄭玄儒行註云以

儒斬故相戲俗有

斬故之語知是戲

而相愧之名

按婦還也婦人以

夫為家嫁亦曰婦

初紀侯去國叔姬

終婦道故繫之紀

而以初嫁為文賢之也來歸不以

名禮既而聞之曰公子御說之辭也宋莊公孫

悅臧孫達曰是宜為君有恤民之心冬齊侯來逆

共姬齊桓公也乘丘之役在十年公以金僕姑射南

宮長萬金僕姑名南宮長萬宋大公右欲孫生

搏之搏取也不書獲萬時未為宋人請之宋公斬

之戲而相愧曰斬魯聽其得還曰始吾敬子今

子魯囚也吾弗敬子矣病之萬不以為戲而以為

經十有二年春王三月紀叔姬歸于鄆無傳紀侯

叔姬歸魯紀季自定於齊而後歸之全守節義以

無家今乃始得復

書非寧且非大夏四月秋八月甲午宋萬弑其君

有其家故以初嫁

捷及其大夫仇牧捷閔公不書葬亂也萬及仇牧

稱紀叔姬明非嫁

也傳十四年傳節冬十月宋萬出奔陳奔外

季姬來寧十五年

傳十二年秋宋萬弑閔公于蒙澤蒙澤宋地梁

經季姬歸于鄆註

仇牧于門批而殺之手批之也遇大宰

云稱歸于某不友

督于東宮之西又殺之殺督不書宋不立子游游

之辭也與此辭同

宋公羣公子奔蕭公子御說奔亳蕭縣亳宋邑

而事異但杜此註

下字有病不免後

人嘯嘯

縣西北南宮牛猛獲帥師圍亳牛長萬之子冬十

自莊公以上諸弑

月蕭叔大心叔蕭大及戴武宣穆莊之族宋五公

時史之異按此與
宋督同閔公弒桓
公御說立補注經
不書蒙澤者為連
書及其大夫省文
按南宮長萬南宮
族長字萬名也
蕭邑大夫叔大心
以此年有功宋人
以蕭邑別封其人
為附庸杜以叔為
名則大心為字也
穆云數語足為容
惡者之戒忍不能
決必有林木池魚
之禍矣
宋方踏蹠破裂犀
革手足皆見按狄

以曹師伐之殺南宮牛于師殺子游于宋立桓公

桓公御說猛獲奔衛南宮萬奔陳以乘車釐其母一日

而至乘車非兵車駕人曰輦宋去陳二百宋人請

猛獲于衛衛人欲勿與石祁子曰不可石祁子大夫天

下之惡一也惡於宋而保於我保之何補得一夫

而失一國與惡而棄好非謀也宋衛本同好國衛

人歸之亦請南宮萬于陳以賂陳人使婦人飲之

酒而以犀革裹之北及宋手足皆見宋人皆醢之

醢肉醬并醢猛獲故言皆請南宮長萬于陳以賂絕句飲於鳩及見賢通反醢音海

經十有三年春齊侯宋人陳人蔡人邾人會于北

杏北杏齊地○夏六月齊人滅遂遂國在濟北蛇

音移秋七月冬公會齊侯盟于柯此柯今濟北東阿

今為祝阿柯古何反○

傳十三年春會于北杏以平宋亂宋有弒君之亂

遂人不至夏齊人滅遂而戍之也戍守冬盟于柯始

及齊平也始與齊宋人背北杏之會音佩

經十有四年春齊人陳人曹人伐宋北杏夏單

伯會伐宋既伐宋單伯乃至故曰秋七月荆入蔡

交南宮長萬衍長
宗傳文舊作長萬
故云長衍字也下
同

宋君新立故安定
之與桓二年會于
稷以成宋亂異
齊滅遂魯懼之故
盟此會曹昧劫桓

會上無魯大夫名者微者往會之也若魯人不會則曰某某會于某是例也

補注經文已意則傳皆稱諸侯經總稱諸侯則傳為序列其日月互見同

鄭子子儀也顏師古云人心之所忌畏其氣燄剔致於災附見言人棄其常德則妖興

入例在文冬單伯會齊侯宋公衛侯鄭伯于鄆

十五年地今東郡鄆城也齊桓脩霸業卒平宋亂宋人服從欲歸功天子故赴以單伯會諸侯為文

綱一音

十四年春諸侯伐宋齊請師于周齊欲崇天子

命以示大順經書人傳言諸侯總衆國之辭夏單伯會之取成于宋而

還鄭厲公自櫟侵鄭厲公以桓十五年入及大陵

獲傳瑕大陵鄭大夫傳瑕曰苟舍我吾請納君與

之盟而赦之六月甲子傳瑕殺鄭子及其二子而

納厲公鄭子莊四年稱伯會諸侯今見殺不稱君

猶云垂氣致異耳疏由猶二字通用

田有蛇妖而厲公得人乎于儀畏懼

厲公心不堅正其長忌之氣燄燄進

退之時以取此妖來應人也

棄常謂既不能強又不能弱失其常

度也服曰蛇北方水物水成數六故

六年云按傳瑕納厲公後乃懷二心

故殺之也懷二心者疑而悔之猶呂

卻悔納晉文也諸侯稱同姓大夫

初內蛇與外蛇鬪於鄭南門中內蛇死六年

厲公入公問之問於申繻曰猶有妖乎對曰人之

所忌其氣燄以取之妖由人興也尚書洛誥無若

而進退之時以喻人入無彙焉妖不自作人棄常

則妖興故有妖厲公入遂殺傳瑕使謂原繁曰傳

瑕貳言有二心於己周有常刑既伏其罪矣納我

而無二心者吾皆許之上大夫之事吾願與伯父

圖之上大夫卿也伯父謂且寡人出伯父無裏言

無納我入文不念寡人附己寡人憾焉對曰先君

長曰伯父

祔以石作之以藏
木主燹火災也有
事則出而祭之石
室秋文作石函

補正桓十四年弟
語眾盟傳稱其字
曰子人亦其一也
繩說文作繩從言
按表記鄭註曰誓
繩也孔疏繩可以
度量九口誓人先
須付度之於心故
以誓為繩

穆曰息媯以婦人
能復夫仇可謂奇
特而蔡侯不惜前
過誘楚滅息則其
亡也後矣
林注楚子因思滅
息取媯之事實由
蔡侯燎原解見上
按楚滅息取媯應
在十一年十二年
間然則不言幾且
三四年而生二子
可謂奇矣
堵敖史記作杜楚
人謂未成君為敖
哀公未死稱諡誤
襄十二年傳疏云
父歿母存亦使卿

桓公命我先人典司宗祏桓公鄭始受對君也宗祏宗廟中藏王石室言

已世為宗廟守臣○社稷有主而外其心其何貳

知之苟主社稷國內之民其誰不為臣臣無二心

天之制也子儀在位十四年矣子儀鄭而謀召君

者庸非貳乎庸用莊公之子猶有八人若皆以官

爵行賂勸貳而可以濟事君其若之何臣聞命矣

乃縊而死莊公子猶有八人傳唯見西人子忽

傳無蔡哀侯為莘故繩息媯以語楚子莘從在十

年繩譽也楚子如息以食入享遂滅息魚據反繩食承反

享食之具音嗣以息媯歸生堵敖及成王焉未言未與
楚子問之對曰吾一婦人而事二夫縱弗
能死其又奚言楚子以蔡侯滅息遂伐蔡欲以說

秋七月楚入蔡君子曰商書所謂惡之易也
如火之燎于原不可鄉邇其猶可撲滅者其如蔡

哀侯乎商書盤庚言惡冬會于鄆宋服故也

十有五年春齊侯宋公陳侯衛侯鄭伯會于鄆

夏夫人姜氏如齊無傳夫人在則禮有歸寧沒則使卿寧

秋宋人齊人邾人伐郟宋主兵故序齊鄭人侵宋

莊十五年

寧按母存似得身

寧傳五年杞伯姬

來注寧成風也

林註齊楚爭鄭干

是始楚患自蔡及

鄭 間一作聞林

注齊桓初主盟自

是無特相會者

嘗同盟而異乃稱

服異又有非服異

而稱同盟者六同

同心也宣十二年

同盟于清丘十七

年于斷道成九年

于薄十五年于戚

十七年于柯陵十

八年于虛打是也

按三恪恪敬也封

冬十月

傳十五年春復會焉齊始霸也始為諸侯長秋諸

侯為宋伐鄭鄭附庸屬宋而叛鄭人聞之而侵宋

經十有六年春王正月夏宋人齊人衛人伐鄭宋

兵也班序上下以國大小為次征伐則秋荆伐鄭

冬十有二月會齊侯宋公陳侯衛侯鄭伯許男滑

伯滕子同盟于幽書會魯會之不書其人微者也

皆在衛下齊桓始霸楚亦始疆陳侯介於二大國

之間而為三恪之客故齊桓因而進之遂班在衛

上終於春秋滑國都費河南緱氏縣幽邾子克卒

宋地○賈扶味反又音祕網古侯反

無傳克儀父名稱子者蓋齊桓請王命以為諸侯再同盟

傳十六年夏諸侯伐鄭宋故也鄭侵宋故鄭伯自櫟入

在十四年緩告于楚秋楚伐鄭及櫟為不禮故也鄭伯

治與於雍糾之亂者在桓十五年○為九月殺公

子闕則強鉏二子祭仲黨斷足曰則○闕安未公

父定叔出奔衛共叔段之三年而復之曰不可使

共叔無後於鄭使以十月入曰良月也就盈數焉

數滿君子謂強鉏不能衛其足言其不能冬同盟

于幽鄭成也王使虢公命曲沃伯以一軍為晉侯

成十七年可考

莊十六年

晉獻公名僖諸公穀竝作詭按字典以為夷地詭姓也恐擊矣

晉世家云曲沃武公伐晉侯緡滅之

以室器賂獻周傳王命為晉君列為諸侯

史記周莊王以魯桓十六年即位僖王以莊十三年即位惠王以莊十八年即位杜以惠父此年出奔至惠王立而得復非謂即位亦在此年按立此即位與年也

曲沃武公遂奔晉國僖王因就命為晉侯小國故一軍初晉武公伐夷執夷

詭諸地名○詭九委反 蕞國請而免之 蕞國周大夫○

焉于既而弗報 詭諸不報施於蕞 故子國作亂謂委反 國○施始政反

晉人曰與我伐夷而取其地 夷使晉取地 遂以晉師伐

夷殺夷詭諸周公忌父出奔號 周公忌父王卿惠

王立而復之 經書葬桓王自此以來周有莊王又

有僖王崩葬皆不見於經傳王室微弱不能復自通於諸侯故傳因周公忌父之事而見惠王惠王立在此 附注惠王之立當在明年傳於此云

年之未 立而復之者蓋終言之耳杜注恐誤

經十有七年春齊人執鄭詹 齊桓始霸鄭既伐宋又不朝齊詹為鄭執

執諸侯有稱人稱

侯之異大夫者悉

稱人以執之賤也

按鄭公爭作讎何

休以為清死非一

徐彥謂相讎汗而

死 詹自齊逃來

過魯而後歸鄭逃

如四夫逃竄故云

變之

三月日有食之經

無朔與日註嘗云

不書朔與日官失

之也按時曆是歲

三月不入食限食

在五月壬子朔

政大臣請齊見執不稱行人罪之也行人例在襄
十一年諸執大夫皆稱人以執之大夫賤故○詹
之廉 夏齊人殲于遂 殲盡也齊人戍遂訖而無備
反 以自盡為文 秋鄭詹自齊逃來 無傳詹不能伏節
○殲子廉反 冬多麋 無傳麋多則害五稼故
逃以賤之 逃以賤之 冬多麋 無傳麋多則害五稼故
傳十七年春齊人執鄭詹鄭不朝也夏遂因氏領
氏工婁氏須遂氏饗齊戍醉而殺之齊人殲焉 饗
食也四族遂之疆宗齊滅遂戍之
在十三年○國鳥納反又苦荅反
經十有八年春王三月日有食之 無傳不書夏公
追戎于濟西 戎來侵魯公逐之西 秋有蜚 蜚短狐也蓋
之於濟水之西 秋有蜚 以含沙射人

十六一行得二十
 七魏朴得二十五
 豈如驚三足生南
 方一名射景人在
 岸上見水中則
 射而殺之或謂會
 沙射人皮肌創如
 赤偏身獲獲或或
 主待諸侯有饗食
 燕三礼始行饗先
 置醴以其尤濁也
 主人獻於賓賓酢
 於主人主人又酌
 酬於賓蓋此酬時
 賜幣也所賜即玉
 馬也饗醴命賓音
 備設盛礼也按歡
 或作歡非穀或作

為災○國音或
 本草謂之射工
 冬十月

傳十八年春統公晉侯朝王王饗醴命之宥王之

后始則行饗禮先置醴酒示不忘古飲宴則皆賜

命以幣物宥助也所以助歡敬之意其備設

玉五穀馬三匹非禮也雙玉為穀王命諸侯名位

不同禮亦異數不以禮假人侯而與公同號公晉

侯鄭伯使原莊公逆王后于陳陳媯歸于京師號

朝王鄭伯又以齊執其卿故求王為援皆在周俱

義為王定昏陳人敬從得同姓宗國之禮故傳託

其事不告實惠后陳媯後號惠后寵愛少子亂周室

書不告實惠后事在僖二十四年故傳於此並正

其后稱夏公追戎于濟西不言其來諱之也戎

稱尺證反

侵魯魯人不知去乃秋有蚤為災也初楚武王克

追之故諱不言其來

權使鬪緡尹之權國各南郡當陽縣東南有權以

叛圍而殺之緡以權叛遷權於那處那處楚地南

有那口城那乃多及使鬪敖尹之鬪敖楚及文

王即位與巴人伐申而驚其師驚巴巴人叛楚而

伐那處取之遂門于楚攻楚城門鬪敖游涌而逸涌水

郡華容縣鬪敖既不能守城楚子殺之其族為亂

玉假借同義取
 者假為上声借為
 入声與者假借者
 為去声
 馮氏云只著一實
 字而禍胎了然
 無鐘鼓曰侵謹此
 君之關則亦戒後
 人也
 尹正也楚官多以
 尹為名
 以鬪敖推人叛
 楚也襄廿六年孫
 林父入于戚以叛
 亦同

公牟云勝不書此
 以其有逐事書之

不言陳侯夫人者略之也送慶向衛至鄆聞齊宋會謀伐魯不復送至衛遂與二君會盟送女至鄆傳女會盟鄆是盟處故言字鄆勝勝女也

疏宣十四年傳履及於室皇當是寢門闕也知此亦家前闕也餘書無此

之婦于鄆遂及齊侯宋公盟無傳公子結魯大夫

女勝陳侯之婦其稱陳人之婦未入國略言也大夫出竟有可以安社稷利國家者則專之可也結

在鄆聞齊宋有會權事之宜去其木職遂與二君為盟故備書之木非魯公意而又失勝陳之婦故

冬各來代夫人姜氏如莒無傳非父母齊人宋人陳

人伐我西部無傳幽之盟魯使微者會鄆之盟

十九年春楚子禦之大敗於津禦巴人為巴人所敗津楚地或

日江陵縣有津鄉還鬻拳弗納遂伐黃鬻秦楚大閭黃嬴

音敗黃師于踳陵踳陵黃地音七略及還及湫有

疾南郡都縣東南有湫城夏六月庚申卒鬻拳葬

名蓋唯楚有此疏附注傳二年強諫

其良及是也周礼司門下大夫

二人掌設管鑿以啓閉國門伯長也

為門官之長何休云人臣諫君

以兵恐開篡弒之路徐幹云兵諫以

為忠不如無忠焉故杜解之

圖以蕃為之以樹

果故固築墻為之

以養禽獸

諸夕室夕室地名亦自殺也而葬於經皇經皇冢前闕

不失職初鬻拳強諫楚子楚子弗從臨之以兵

懼而從之鬻拳曰吾懼君以兵罪莫大焉遂自刎

也楚人以為大閭謂之大伯若令城門校尉官

使其後掌之使其子孫君子曰鬻拳可謂愛君矣

諫以自納於刑刑猶不忘納君於善言愛君明非

盡其忠愛初王姚嬖于莊王生子頹王姚莊王之

子頹有寵為國為之師及惠王即位周惠王取為

國之圃以為囿圃園也邊伯之宮近於王宮王取

之邊伯周大夫王奪子禽祝跪與詹父田三子周大夫

而收膳夫之秩膳夫石速也秩祿也故為國邊伯石速詹父

子禽祝跪作亂因蕪氏蕪氏周大夫桓王奪其十

不和秋五大夫奉子頹以伐王石速士也故不不克

出奔温温蕪氏邑蕪子奉子頹以奔衛衛師燕師伐周

燕南冬立子頹

經二十年春王二月夫人姜氏如莒無傳夏齊大災

無傳來告以大故書天秋七月冬齊人伐戎無傳

傳二十年春鄭伯和王室不克克能執燕仲父燕仲

按成周東周漢洛陽縣下都也在瀍

水之外居殷頑民

死敬王都之在王

城之東故稱東王

疏雲門大卷黃帝

大威堯大韶舜大

夏禹大濩湯大武

周按周語下號公亦作號叔章云號

公林父也

秋文盍何不也不

父南燕伯夏鄭伯遂以王歸王處于櫟秋王及鄭

伯入于鄆鄆王所取鄭音塢遂入成周取其寶器而還

冬王子頹享五大夫樂及徧舞皆舞六代之樂鄭伯聞之

見號叔叔號公字曰寡人聞之哀樂失時殃咎必至今

王子頹歌舞不倦樂禍也夫司寇行戮司寇刑官

君為之不舉去盛而况敢樂禍乎奸王之位禍孰

大焉臨禍忘憂憂必及之盍納王乎號公曰寡人

之願也胡臘反

經二十有一年春王正月夏五月辛酉鄭伯突卒

樂也見襄廿六年

厲公卒于文公獲

立夫人薨例見隱三年

將扶進也

辟是旁側之語服

度云西辟西偏也

當謂西觀之內道

之西也辟匹亦及

昭七年傳天子經

略諸侯正封略封

相對經略猶孟子

經界守本或作狩

一本作王巡守號

誤也復封豕白商

旅不行后不省法

十六年與魯秋七月戊戌夫人姜氏薨無傳薨寢

大夫盟于幽諸侯故具小冬十有二月葬鄭厲公無傳八月乃

君禮書之葬緩慢也

傳二十一年春晉命于弭夏同伐王城鄭號相命

爾反弭面鄭伯將王自圍門入號叔自北門入殺王

子頹及五大夫鄭伯享王于闕西辟樂備闕象魏

備六代之樂圍王與之武公之略自虎牢以東

魚呂反辟蒲歷反王與之武公之略自虎牢以東

原伯曰鄭伯效尤其亦將有咎原伯原莊公也言

伯曰鄭伯效尤其亦將有咎效子頹舞徧樂

月鄭厲公卒王巡號守巡守於號國也天子省

公為王宮于琫琫號地王與之酒泉酒泉周邑鄭伯

之享王也王以后之鑿鑑予之后王后也鑿帶而

遺服胡猶然古之號公請器王予之爵爵飲鄭伯

由是始惡於王為傳二十四年鄭執冬王歸自號

傳言王之偏也

經二十有二年春王正月肆大雩無傳赦有罪也

書稱昔災肆赦傳稱肆雩圍鄭皆放赦罪人滌滌

所景故以新其心有時而用之非制所常故書○

反癸丑葬我小君文姜無傳反哭成陳人殺其

公子御寇宜公太子也陳人惡其殺太子之名故

盜冠之在姜定奴

鑿鑑又見定八年

鑿鑑婦人之物爵

是飲酒之礼器

馮氏云此倒叙未

卒前事正義以鄭

伯為厲公子文公

當稱鄭子後以秋

伐鄭追修父怨耳

按厲公以五月卒

冬王歸自號然則

此鄭伯恐為文公

肆綏也書過也易

解卦象辭書舜典

文傳襄九年傳文

文姜立論非礼生

以夫國冠之韓始

秦姬等也死以夫

盜冠之在姜定奴

等也如夫未死自作謚穆后也非礼年之四時雖或無事必空書首月莊公獨稱五月闕繆也林註無事以首時書者五十九唯此書五月昭十年書十二月或云此四訛為五也

按公卒曰納幣不書此何以書譏也穀梁曰公親納幣非礼也故譏之杜言二傳不見所訛者指不譏喪婚也馮氏云獲宥即指下赦免而言林註

夏五月秋七月丙申及齊高侯盟于防無傳高侯而與魯之役者盟齊桓冬公如齊納幣無傳公不諱接諸侯以崇霸業納幣非禮也母喪未再期而圖昏一傳不見所譏左氏又無傳失禮明故

傳二十二年春陳人殺其太子御寇傳稱太子陳以實言陳

公子完與顓孫奔齊公子完顓孫皆御寇之黨顓孫自齊來奔

齊侯使敬仲為卿敬仲陳公子完辭曰羈旅之臣羈

幸若獲宥及於寬政宥赦赦其不閑於教訓

而免於罪戾弛於負擔弛去君之惠也所獲多矣

敢辱高位以速官謗敢不請以死告以死自誓詩云翹

翹車乘招我以弓豈不欲往畏我友朋逸詩也翹者聘士以弓言雖食顯命懼為朋友所譏責○乘繩證及使為工正黨百工之官飲

相公酒樂齊桓賢之故就其家會據主人之辭故言飲桓公酒○飲於鳩及音洛公

日以火繼之辭曰臣卜其晝未卜其夜不敢君子

曰酒以成禮不繼以淫義也夜飲為淫樂以君成禮弗

納於淫仁也初懿氏卜妻敬仲懿氏陳大夫龜曰

其妻占之曰吉懿氏是謂鳳皇于飛和鳴鏘鏘日

鳳雌曰皇雄雌俱飛相和而鳴鏘鏘有媯之後將

然猶敬仲夫妻相隨適齊有聲譽

育于姜媯陳姓五世其昌並于正卿八世之後莫

幸陳君赦宥及于齊國寬大之政莊曰氏曰辭一卿之秩而開一世之基辭一夕之晏而得數百年之眷深矣哉敬仲託其子孫於齊也

臣之饗君非礼唯權寵如求相應者為之耳敬仲轉於且知礼者必不召君臨已但據其為主人辭敬言飲公酒厭厭夜飲在宗載考蓋在宗室同姓則成於庶姓讓

之則止百辟曰錄
或舊辭或新造出
臨時之占皆用韻
遇者不期而會之
名筮者所得卦之
吉凶非有宿契而
逢遇而已觀者謂
筮者觀他人有國
之光榮此有國之
人利用為賓客於
王朝也
二至四三至五兩
體交互各成卦謂
之互體光在此有
明耀於他物之上
故曰遠
既官矣而被天照
又復居有土地是

之與京京大陳厲公蔡出也姒妹之故蔡人殺五

父而立之陳厲公在桓六年生敬仲其少也周史有

以周易見陳侯者周大史也陳侯使筮之筮者曰

遇觀坤下巽上觀之否坤下乾上否觀

否曰是謂觀國之光利用賓于王此周易觀卦六

此其在異國非此其身在其子孫光遠而自他有

耀者也坤土也巽風也乾天也風為天於土上山

也巽變為乾故曰風為天自有山之材而照之以

天光於是乎居土上山則材之所生上有乾下有

故曰觀國之光利用賓于王四為諸侯變而之庭

實旅百奉之以玉帛天地之美具焉故曰利用賓

于王艮為門庭乾為金玉坤為布帛諸侯猶有觀

焉故曰其在後乎因觀文以博占故言猶有觀風

行而著於土故曰其在異國乎若在異國必姜姓

也姜大嶽之後也姜姓之先為堯四山嶽則配天

物莫能兩大陳衰此其昌乎變而象艮故知靈輿

之權則有配天之及陳之初亡也昭八年陳桓子

大功故知陳必衰

此爻是辛未未為

為國君之象也
或云觀光觀天子
之耿光也利用一
句行庭實庭之所
陳有百品也疏
觀者親物之辭此
賓王之事若所為
筮者身自當有則
不應觀他觀非在
己之言觀他有不
也

按博台或作傳足
利本宋板本皆博
巽在坤上故為風
著土張守節曰內
卦為中國為身外
卦為異國為子孫
此爻是辛未未為

字嬰為女妻羊

故為姜 完敬仲

生叔孟夷夷生潛

孟莊生文子須

無須無生桓子無

字是為五世孫無

字生武子啓傳子

乞乞卒于賞代之

是七世也而相代

在位即為八世

杜引洪範者言卜

筮所知與卿士同

也引南蒯者明吉

凶由人所行不由

卜筮也引臧會者

言吉凶由卜筮不

專在於行也指其

事謂之善指其教

者遠者他皆放

此○刪苦怪反

經二十有三年春

公至自齊

祭叔來聘

無傳穀

叔焉祭公來聘

魯天子內臣不得

外交夏公如齊

無傳

觀社齊因祭社

蒐軍公至自齊

無傳

荆人來聘

荆子使其來聘

君臣同辭

公及齊侯遇于穀

無傳

謂之遠君子當記

其志之善知之遠

者蒯出昭十二年

會出昭廿五年

祭叔之叔為名為

字今不可知於例

為名社蒐軍實

見襄廿四年此

荆人來聘是臣也

僖廿一年楚人使

宜申來獻捷是君

也嘉禮善禮也

非五禮之嘉定十

年傳云嘉樂不野

合按十二年蕭

始封為附庸莊

公卒子儂公庚立

長幼謂國大小也

侯盟于扈

無傳扈鄭地在

二十三年夏公

如齊觀社非禮

也曹劌諫曰不

可夫禮所以整

民也故會以訓

上下之則制財

用之節

多貢賦少朝以

正班爵之義帥

長幼之序征伐

以討其不然

不然而不

諸侯有玉

從王

王有巡守

省四

以大習之

朝之禮

非是君不舉矣

君舉必書

書於

於

於

於

於

於

於

於

按師或作率此就正爵中而言爵同者幼者在下不然謂不用會朝之所命按哀十三年晉吳爭長趙鞅云二臣死之長幼可知林注可謀謂徐徐而去之按與齊公謀即所以謀齊公子者富游皆族也 按士為為地理士師也故姓士齊魯謂樣為棉書入不書至者公與姜氏俱反而異入故不以至禮書公羊不言所娶故

書而不法後嗣何觀晉桓莊之族偏桓叔莊伯之

迫公室○獻公患之士為曰去富子則羣公子可偏彼力反

謀也已士為晉大夫富子二族之富公曰爾試其

事士為與羣公子謀譖富子而去之以罪狀誣之

強故士為得因而聞之用其所親為譖則似信離其骨肉則黨弱羣公子終所以見滅○惡鳥路反

秋丹桓宮之楹或云士為為作土

經二十有四年春王三月刻桓宮楹刻鏤也楹椽

故為葬曹莊公無傳夏公如齊逆女無傳秋公至

自齊無傳八月丁丑夫人姜氏入哀姜也公羊傳以

云蓋孟任故礼夫

人若未朝廟則不

得受臣親礼故知

明日己朝廟大夫

始見小君礼本無

此文但臣始為臣

有執贄見君之礼

故知小君初至亦

當執贄以見也此

曹羈亦與桓十一

公俱入蓋以孟任故丁丑入而明日

乃朝廟○要於遙反任音玉後同 戊寅大夫宗

婦覲用幣宗婦同姓大夫之婦禮小君至大夫執

故使大夫宗大水無傳冬戎侵曹無傳曹羈出奔陳無傳

羈蓋曹世子也先君既葬而不稱赤歸于曹赤歸無傳

爵者微弱不能自定曹人以名赴赤歸于曹赤歸無傳

僖公也蓋為戎郭公無傳蓋經闕誤也自曹羈以

所納故曰歸郭公下公羊穀梁之說既不下又

不可通之於左氏故不采用 二十四年春刻其楹皆非禮也非丹楹 御孫

諫曰臣聞之儉德之共也侈惡之大也御孫魯大夫 先君有共德而君納諸大惡無乃不可乎丹楹

一說郭公郭仁訖

按穀梁天子諸侯之楹與今丹之

非也晉語天子之
 椽斷簞加密石焉
 諸侯斷簞之今刻
 之亦非也共字叙
 文無音蓋恭德林
 注司馬公訓儉文
 引此言儉者共行
 之禮而後漢翟輔
 疏引此作恭馮氏
 云對大宗作共行
 解為長非矣
 大夫始見君用羔
 雁今用鳥非禮但
 禮有執卿執鳥非
 如婦人全無用幣
 故不言大夫取取
 其戰象取取其早
 起條取其自條榛

刻稱秋哀姜至公使宗婦覲用幣非禮也傳不
 為非舉非御孫曰男贄犬者玉帛公侯伯子男執玉諸
 常侯世子附庸孤卿執
 小者禽鳥卿執羔大夫執雉以章物也章所執之
 贄不過榛栗棗脩以告虔也榛小栗脩脯虔敬也
 脯側巾反脩鍛今男女同贄是無別也男女之別
 國之大節也而由夫人亂之無乃不可乎晉士蔣
 又與羣公子謀使殺游氏之二子游氏二子亦士
 蔣告晉侯曰可矣不過二年君必無患
 經二十有五年春陳侯使女叔來聘女叔陳卿女
 叔字○因

蓋以声近慶取其
 慶於事也惠公
 卒子懿公赤立
 此六月實七月也
 七月伐鼓非禮鼓
 當于朝而于社社
 當用幣而用牲皆
 非禮國門城門
 也天災有幣無牲
 非日月之食不鼓
 今鼓牲二事皆失
 如往也直言往彼
 不知彼受之否故
 也慶弟不得稱弟
 母弟乃稱公子故
 母弟或稱弟或稱
 公子史策之常也
 若其兄害弟則稱

音夏五月癸丑衛侯朔卒無傳惠公也書各十六
 六月辛未朔日有食之鼓用牲于社鼓伐鼓也用
 例曰非伯姬歸于杞無傳不書逆者微秋大水鼓用牲
 于社于門國門也傳例冬公子友如陳無傳報
 聘諸魯出朝聘皆書如不果彼國必成其禮故不
 稱朝聘春秋之常也公子友莊公之母弟稱公子
 者史策之通言母弟至親異於他臣其相殺害則
 稱弟以示義至於嘉好之事兄弟篤睦非例所與
 或稱弟或稱公子仍舊史之
 文也母弟例在宣十七年
 傳二十五年春陳女叔來聘始結陳好也嘉之故
 不名季友相魯原仲相陳二人有舊故女叔來聘
 季友冬亦報聘嘉好接備卿以字為嘉則稱

第以罪兄弟害兒則去弟以罪弟身是母弟之例也。正陽純陽也，陰氣人之所惡，故為隱。歷法一百七十二日有餘，必有一食是日，食歷之常也。社為上公，見昭廿九年天災不用牲者，天之見異欲譴告人君，非為求飲食故也。周禮大僕凡軍旅田役，贊王鼓救日月亦如之。穀梁天子救日置五麾，陳五兵五鼓，諸侯三麾二鼓二

名其夏六月辛未朔日有食之，鼓用牲于社，非常也。

也。非常鼓之月，長曆推之，辛未實唯正月之朔，隱七月朔置閏失所，故致月錯。

未作。正月而傳云唯者，明此月非正陽月也。隱陰氣，○正音政，日有食之，於是乎用幣于社，伐鼓于

朝。日食曆之常也，然食於正陽之月，則諸侯用幣，朝于社，請救於上公，伐鼓于朝，退而自責，以明陰

不宜侵陽，臣不宜掩君，君以示大義。秋大水，鼓用牲于社，于門亦非

常也。失禮。凡天災有幣無牲，祈請而已，不用牲也。

非日月之眚不鼓。順之事賢聖所重，故特鼓之。○

晉所景反，晉士蔿使羣公子盡殺游氏之族，乃城聚而

兵大夫擊門，士擊

處之邑。冬，晉侯圍聚，盡殺羣公子。蔿之計。

經二十有六年春，公伐我，無傳。夏，公至自伐我，無傳。曹

殺其大夫，無傳。不稱名，非其罪。秋，公會宋人、齊人、伐

徐，無傳。宋序，冬十有二月癸亥朔，日有食之，無傳。

傳二十六年春，晉士蔿為大司空，大司空，夏士蔿

城絳以深其宮，絳，晉所都也。今秋，虢人侵晉，冬虢

人又侵晉，為傳明年晉將伐虢，張本。此年經傳各

而簡牘散落，不究其本末，故傳不復申解，但言傳事而已。

經二十有七年春，公會杞、伯姬于洮，洮，魯地。○

晉文以後以軍將為卿，司空非復卿官，而職掌不異，史記是年晉始都絳，伐我日食，體例已。經是直文，不須傳說，曹殺大夫，宋齊伐徐，須說其故此去立明已遠，不復能知故耳。上世罕亦傳不解，經彼經皆直文，故此說言下以明上。

他刀夏六月公會齊侯宋公陳侯鄭伯同盟于幽

疏穀梁曰子既先交不忍稱其名臣既先君不忍稱其名

秋公子友如陳葬原仲原仲陳大夫原氏仲字也禮臣既卒不名故稱字季

友違禮會外大夫葬具見其冬杞伯姬來歸寧

事亦所以知譏○見賢遍反其冬杞伯姬來歸寧

莒慶來逆叔姬無傳慶莒大夫叔姬莊公女卿杞自為逆則稱字例在宣五年

伯來朝無傳杞稱伯者蓋為時王所黜公會齊侯于城濮無傳城濮衛地

將討也

傳二十七年春公會杞伯姬于洮非事也非諸侯之事

天子非展義不巡守天子巡守所宜布德義諸侯非民事不

舉卿非君命不越竟音境夏同盟于幽陳鄭服也

鄭文四年成於楚見文十七年鄭子家與趙宣子書中趙氏云言凡諸侯之女傳見列國史例按凡諸侯之女唯王后書行且不書况婦寧乎或云女疑妻壞字据公羊註作夫人益疑為誤教民以禮樂慈愛民間音聚此四者然後可與人戰馮氏云不日亟戰將亡而日將飢乃與禦我誰與不復按社註上六字句下二字句

二十二年陳亂而齊納敬仲二十五五年鄭文公秋之四年獲成於楚皆有二心於齊今始服也

公子友如陳葬原仲非禮也原仲季友之舊也冬

杞伯姬來歸寧也寧問父凡諸侯之女歸寧曰來母安否

出曰來歸歸不反夫人歸寧曰如某出曰歸于某

晉侯將伐虢士蔿曰不可虢公驕若驟得勝於我必弃其民弃民不養之無衆而後伐之欲禦我誰與夫

禮樂慈愛戰所畜也夫民讓事樂和愛親哀喪而後可用也上之使民以義讓哀樂為本言不

畜也亟戰將饑言號不畜義讓而王使召伯廖賜

力戰○國勅六反下同樂音洛號弗

力戰○國勅六反下同樂音洛號弗

莊世八年

齊侯命

伯廖王卿士賜命為侯

且請伐衛以其

命為伯

此既書伐又書戰

從告也無義例公

羊伐者為客被伐

者為主以主及客

故使衛主齊也

瑣卒文公遷條立

國都為上邑為下

此年飢恐或侵伐

故築之 麥熟於

夏禾成在秋而總

書於冬也 買穀

曰糴告糴者將貨

財告齊買糴也不

云如齊告糴者急

齊侯命

伯廖王卿士賜命為侯

且請伐衛以其

立子頹也

立子頹在十九年

經二十有八年春王三月甲寅齊人伐衛衛人及

齊人戰衛人敗績以賤者告不地者史失之夏四

月丁未邾子瑣卒而赴以名秋荆伐鄭公會齊

人宋人救鄭冬築郕郕魯下邑傳例曰邑大無麥

禾書於冬者五穀畢入藏孫辰告糴于齊糴魯大夫

臧文仲

傳二十八年春齊侯伐衛戰敗衛師數之以王命

也云如楚乞師者

取賂而還晉獻公娶于賈無子國也 悉於齊姜

大戎狐姬生重耳大戎唐叔子孫別在戎狄者○重直龍反小戎子生

夷吾小戎允姓之晉伐驪戎驪戎男女以驪姬歸生奚齊其姊

生卓子驪姬嬖欲立其子賂外嬖梁五與東關嬖

五姓梁名五在闕闕之外者東關嬖五別在關塞

使言於公曰曲沃君之宗也先君宗廟所在蒲與

二屈君之疆也蒲今平陽蒲子縣二屈今平陽北

屈則是時復有南屈也按竹書紀年隱王七年翟翳救鄭次于南屈

民戎威懼皆謂晉強盛如是則先聲所至晉之啓土未可限量

馮氏云宏牛何切與都叶平非韻也然據此可正後人双声之戒之拘按曠絕之地猶且都之則其土宇日啓固宜也蓋莫漢通廣漠風廣漠皆為漢也附注廣古見反

又居不可以無主宗邑無主則民不威疆場無主

則啓戎心戎之生心民慢其政國之患也若使大

子主曲沃而重耳夷吾主蒲與屈則可以威民而

懼戎且旌君伐旌章也使俱曰狄之廣莫於晉為

都晉之啓土不亦宜乎廣莫狄地之曠絕也即謂蒲與北屈也言遣二公子

出都之則晉方當大開土界獻公未決故復使二五俱說此美晉侯說之夏使大

子居曲沃重耳居蒲城夷吾居屈群公子皆鄙邊

邑音悅○說唯二姬之子在絳二五卒與驪姬譖羣公

子而立奚齊晉人謂之二五耦二耦二相耦廣一尺共起一代言也一人

昭元年傳云周易女惑男謂之盞

按異怪異也林註與先君異馮氏云婦人云云此以慚悚為承奉也

附注長如字

軍行之次旆最在前宣十二年令尹南轅反旆是也旆帛續旒末為燕尾

俱共嬰傷晉室若此○謂楚令尹子元欲盞丈夫

人文王夫人息媯也子元文王弟盞惑以淫事為館於其宮側而振萬

焉振動也夫人聞之泣曰先君以是舞也習戎備

也今令尹不尋諸仇讎而於未亡人之側不亦異

乎尋用也婦人既御人以告子元御人夫人子元

曰婦人不忘羹餼我及忘之秋子元以車六百乘

伐鄭入于桔枳之門桔枳鄭遠郊之門也○乘細

子元鬪御疆鬪梧耿之不比為旆子元自與三子

細廣充幅長尋曰旆繼旆曰旆○御魚鬪班王孫呂反疆其良反又居良反此并里反

下註云旃前駟車
按縣繫也懸帛門
發則閉也發猶
閉允翼今內城帛
橋也

馮氏云夜遁有鳥
樓馮子元歸心如
箭也

幕內無人鳥樂空
管見襄十八年

若臺圍館等皆稱
為築無大小之異

游王孫喜殿

三子在於後為及

衆車入自純門及達

市純門鄭外郭門也

縣門不發楚言而出子元曰

鄭有人焉

縣門施於內城門鄭示楚以間暇故不

敢進

諸侯救鄭楚師夜遁鄭人將奔桐丘

許昌

北有桐丘

謀告曰楚幕有鳥乃止

謀間也冬饑臧孫

辰告糴于齊禮也

經書大無麥禾傳言饑傳又先

下須得糴

築郟非都也凡邑有宗廟先君之

主曰都無曰邑邑曰築都曰城

周禮四縣為都四

在則雖邑曰都尊之也

按延廡延長也猶
長府之長取其善
名

穀梁曰及以大及
小也賈逵云言及
先後之辭也賈說
是也

中者謂日之長短
其夜中分也春分
後百草始繁牧馬
於野秋分後水寒
草枯則還廡

伐者擊鼓斬木之
名侵者如陵之意
襲者重衣之名倍
道輕行忽然而至
若被衣然周礼九

經二十有九年春新延廡

傳例曰書不時言新者

辭

夏鄭人侵許

傳例曰無秋有蜚

冬十有二月紀叔姬卒

無傳紀國雖滅叔姬執

城諸及防

諸防皆魯邑傳例曰書時也諸非備

傳二十九年春新作延廡書不時也

字蓋闕凡馬

日中而出日中而入

日中春秋分也治廡當以春秋

作故曰不時

夏鄭人侵許凡師有鐘鼓曰伐

罪其

無日侵

輕日襲

秋有蜚為災也

注世九年

伐之法賊賢害良則伐之負固不服則侵之晉語虜侵無為為擊事也

戒令語之也馮氏云平說以首句獨變為法或云戒事也三字註文

致致之作所也火亦以晨見于東方十月水星有以昏正中者非北方七宿皆中也栽樹立也幹槓也兩端所立之木板輪也在

兩邊鄆土者穀梁曰次止也有畏也將卑師少稱

凡物不為災不書冬十二月城諸及防書時也凡

土功龍見而畢務戒事也謂今九月周十一月龍星角尤晨見東方三務

始畢戒民以土功事○見火見而致用大火心星

者致築水昏正而裁謂今十月定星昏而中於是

牆長板定多佞反日至而畢日南至微陽始樊皮

叛王樊皮周大夫樊其采地皮名

經三十年春王正月夏次于成無傳將卑師少故

故設備○將子秋七月齊人降鄆無傳鄆紀附庸

固蓋齊遙以兵威脅使降陟八月癸亥葬紀叔

姬無傳以賢錄也無九月庚午朔日有食之鼓用

牲于社無傳冬公及齊侯遇于魯濟濟水歷齊魯界

在魯界為魯濟蓋齊人伐山戎山戎北狄

傳三十年春王命虢公討樊皮夏四月丙辰虢公

入樊執樊仲皮歸于京師楚公子元歸自伐鄭而

處王宮欲遂盡鬪射師諫則執而梏之射師鬪廉

亦及楛古毒反秋申公鬪班殺子元申楚縣楚僭

公鬪穀於菟為令尹自毀其家以紓楚國之難鬪穀

於菟令尹子文也毀滅綠緩也○穀奴走反楚冬

人謂乳曰穀於音烏菟音徒紓音舒難乃且反

入魯事不得自稱魯人故直言次而已云師次者謂將

不言鄆降于齊又不言侵伐故知魯

使降附陳氏云齊伐山戎

無從諸侯蓋以道險遠不欲煩諸侯

也楚策子文緇衣未

明以朝日晦歸食家無一日之積

林註毀滅其家之

由臣家強故也穀漢書作穀音高

廿三 十年

按楚人謂虎曰於菟見宣四年

史記桓公伐山戎歸燕君送之入齊

境桓公分溝割燕君所至與之

戰勝有獲獻其獲謂之捷捷獻俘也

又唯獻其功而無囚者亦稱捷見襄

廿五年張氏云齊侯歸路經魯以故

躬來此說簡然非杜序例意存之

林注秦魯地中國不獻捷示不

忽也諸侯不相遺以其敵體相與也

左傳 卷三

遇于魯濟謀山戎也以其病燕故也齊桓行霸故欲為燕謀難

○勸音計

經三十有一年春築臺于郎無傳刺奢且非土功之時夏四月

薛伯卒無傳未築臺于薛魯地六月齊侯來獻

我捷傳例曰諸侯不相遺俘捷獲也獻奉上秋築

臺于秦無傳東平范縣西北有秦亭冬不雨無傳不書旱不為災例在僖三年

傳三十一年夏六月齊侯來獻戎捷非禮也凡諸

侯有四夷之功則獻于王王以警乎夷以警懼中夷狄

國則否諸侯不相遺俘雖夷狄俘猶不以相遺

經三十有二年春城小穀小穀齊邑濟北穀城縣城中有管仲井大都以

夏宋公齊侯遇于梁丘齊善宋之請見故進其班梁丘

秋七月癸巳公子牙卒牙慶父同母弟僖叔也飲醕而

八月癸亥公薨酖本作鴆

冬十月己未子般卒子般

公子慶父莊公太子先君未葬故不稱爵不書殺

如齊無傳慶父既弒子般季友出奔國人與故懼而適齊欲以求援時無君假赴告之禮而

行狄伐邢無傳邢國在廣平襄國縣

傳三十二年春城小穀為管仲也公感齊桓之德故為管仲城私

晉滅下陽吳滅州來如此類者皆不繫國

酖本作鴆

男子不死於婦人之手路寢得其正也先君未葬嗣

子生則直稱為子死則書名曰子某

卒既葬嗣子成君卒則稱公薨是稱

爵也

林注此狄入伐之始昭十一年楚

申無宇曰齊桓公

申無宇曰齊桓公

城穀而直管仲焉
于今類之

此神周語以為丹
朱之神

吳孫權時有神自
稱王表言語與人
無異而形不可見
此神亦似

此神非祀典所載
故以其物享之也
丙丁日至祭用肺
戊己則用心庚辛
則用肝壬癸則用
腎之類也前代以
神與亡詳于國語

邑○為于齊侯為楚伐鄭之故請會于諸侯鄭在

為及下同二十八年謀宋公請先見于齊侯夏遇于梁丘

音現又秋七月有神降于莘有神聲以接大夫對曰

王問諸內史過曰是何故也內史過周大夫

國之將興明神降之監其德也將亡神又降之觀

其惡也故有得神以興亦有以亡虞夏商周皆有

之神異王曰若之何對曰以其物享焉其至之日

亦其物也享祭也若以甲乙日至祭先王從之

內史過往聞號請命賜土田之命反曰號必亡

林註民神之主也
今號虐民而欲聽
命於神此所以亡

依行謂人善則就
之惡則去之也

鬼神無私其禍福
依人善惡而行也

從之言欲與通也
一說言字絕句許
之孟在許之也

附注肆以二反說
文肆作肆習也肆
作肆音四極陳也
肆習業也

矣虐而聽於神神居莘六月號公使祝應宗區史

歸享焉神賜之土田祀大祝宗人史大史應區

史囂曰號其亡乎吾聞之國將興聽於民政順將

亡聽於神求福神聰明正直而壹者也依人而行

唯德號多涼德其何土之能得涼薄也為傳二初

公築臺臨黨氏黨氏魯大夫築臺不見孟任從之

闕孟任黨氏女闕不而以夫人言許之許以割

臂盟公生子般焉講于梁氏女公子觀之零祭

講肆也梁氏魯大夫女公子圍人榮自牆外與之

投蓋者謂自投其身以蓋物也覆旁服反按投投上也整有方焉二句是記者之辭非公語也或云及平肅翻同覆敷救反蓋也舊音非劉云蓋車蓋也顧氏引上官策之事証之未是鳩毒鳥雄曰運曰雌曰陰諧以其因酒毒人故字為醜按公有正夫人而般是寵妾之子故未立為嗣也見其怒聲則知年已長

戲圍人黨養馬者以慢子般怒使鞭之公曰不如

殺之是不可鞭犖有力焉能投蓋于稷門蓋覆也稷門魯

南城門走而自投接公疾問後於叔牙對曰慶父

林蓋欲進其問於季友對曰臣以死奉般季友莊公母弟

故欲公曰鄉者牙曰慶父林成季使以君命命傭

叔待于鍼巫氏成季季友也鍼巫氏魯大夫○鄉許亮反鍼其廉反使鍼季

酖之酖鳥名其羽有毒以畫酒飲之則死曰飲此則有後於魯國不

然死且無後飲之歸及達泉而卒立叔孫氏達泉魯地

不以罪誅故得八月癸亥公薨于路寢子般即位

故季友奉之閔公之母叔姜以廿四

年與嫡嫁於魯以廿五年生子故

知八歲次于黨氏適母家也

次于黨氏即喪位次舍也冬十月己未共仲使圍人犖賊

子般于黨氏共仲慶父成季奔陳出奔不書國亂史失之立

閔公閔公莊公庶子於是年八歲

春秋左氏傳校本第三

莊經元年，遜于采地。且別之比。利傳父殺。音如字。

○今而復去姜。起呂經二年傳好會。呼報。經三年以鄙。本又于。

滑乎八于傳重明。直用在灤。一音書。經四年以見。賢遍。越竟。音境本。

傳僻陋。匹亦僭號。子念徵應。應對梁。澁字林壯入。負或作郎。○下齊。

遐嫁。經五年犁來。力兮昌慮。如字又。傳經六年傳宥之。音蕃滋。煩祁。

侯。巨支及字。噬齊。市制及下。齧五結。無復。扶又及。經七年不匿。反女力。

漂殺。一音匹。傳借。音經八年傳夏書。後放此。臯陶。遙樂安。洛音而。啼。音田。

反履。九具之紛。敷文于牀。反士良子糾。居黜雍廩。力錦。經九年繪縣。陵才。

反岐流。其宜反。又竭涸。戶各浚。蘇俊。洙。泗。音。傳。傳乘。直專。反。又。能。

也。市由射桓公。食亦而稅。本又作解。古買夷吾。縛扶。略反。舊治於。吏直。

三十二 卷三 三十一

及注同 **經**十年背 **旽**音佩 **滅譚**徒南 **傳**何間 間廁未徧注音遍 **犧牲**許宜

之屬 **蜀**其 **轍**直列 **登軾**音式 **有伏**如字 **舊旗**音其 **靡美**音怖 **遽也**其據

雩門音于 **經**十一年 **傳**喪其 息浪 **得僞**本或作 **之**比 必利 **退復**扶又 **狡壯**

交卯反 **之難**乃且 **京師敗**本或作 **京師** **桀紂**直久 **言懼**而名 **禮**絕

或以名字 **公子御**本或 **經**十二年 **不警**居領 **傳**批而 字林 **父迷** **奔毫**

絕句者非 **犀革**音西 **裏之**音比 **及必利** **經**十三年 **傳**通好 呼報 **經**十四年 **甓**

步各反 **城**一音旃 又舉然反 **傳**鄭子 **儀內蛇**市奢 **有妖**於 **驕**炎以 音豔

洛誥反 **古報** **燄燄**音豔 **無裏**音里 **憾焉**反 **乃縊**一賜 **為莘**所巾 **譽**音餘 又

堵敖反 **五羔** **之易**注以 **及** **之燎**力召 **及** **又鄉邇**許亮 **撲滅**普卜 **般庚**于

及本又作盤 **易長**丁丈 **經**十五年 **傳**諸侯 **長**丁丈 **為宋**于偽 **閒之**間

之經十六年 **介於界**而為 **三恪**苦各反 **本或作**為 **三緌**氏 一音苦 **傳**

宋故也本或作 **公子闕**此闕若非 **字** **斷足**反 **管** **公父**音甫 **王** **共叔**

音 **遂拜**如字 **王** **采地**七代 **及** **之難**乃且 **復自**扶又 **經**十七年 **始伯**音

又如字本又作 **翫**而 五亂 **而盡**津恐 **遁逃**徒遜 **傳**工 **婁**力侯 **饗齊**本

作 **經**十八年 **有蝥**本又 **短弧**本又 **作斷**同 **丁管** **射人**食亦 **傳**饗 **醴**音

之宥音是 **借**于夜 **為王**于偽 **少子**詩照 **以畔**本或作 **叛**俗字 **邢處**或

同 **編縣**必縣反 **經**十九年 **勝陳**以證反 **又繩** **出竟**音境 **之好**呼報 **傳**

拳求圓 **大闈**音昏 **守** **嬴**音盈 **夕室**朝夕 **校尉**戶教反 **王姚**羊消 **嬖**

于必計 **子頽**徒回 **之圃**必古反 **為圃**音又 **徐苑**也 **於阮** **近於**附道而

收式周 **經**二十年 **傳**為 **伐**于偽 **及徧**舞 **通** **殃咎**於良反 **下** **去盛**起呂

饌仕眷經二十一年附姑音復與扶又效尤戶教徧舞音肇一音

及紳鑑工暫反始惡或如王使所吏反經二十二年盪音蕩本滌徒歷

御寇本亦惡其鳥路反不見賢遍反如字傳顓孫音弛於失氏負擔丁暫去

離力智官謗布浪反翹翹祁堯和鳴如字又戶將將七羊反本又作並

于正卿本或作陳佗大多見陳侯如字又大史音泰使筮上制警音之

否備矣反爻辭戶交乾天其然陳摯音至本又作贊大嶽音泰下楚

復扶又猶豫音預其應應對縣驗音玄經二十三年為祭公于偽宮

楹音盈卷縣字林丘權反韋昭丘傳長幼丁丈間之間廁經二十四年

刻音克桷角音椽直專覲徒歷反以見賢遍反奢音夸苦瓜傳御孫本亦侈

昌紙反又男贊真二別貴賤彼列虔音乾經二十五五年嘉好呼報反傳

相魯息亮反正月建巳夏之戶雅城聚才喻經二十六年傳牘徒木

究音不復扶又申解居蟹經二十七年自為于偽黜勅律漢音傳力

強其丈饑居疑反經二十八年瑣素果糴徒歷傳蒸之承驪力知阜

勅角閨音圭闈吐達關塞素代之疆居良反場音故復扶又墾苦很壘盡

音鬪御本亦鬪楮音旆音蒲貝長尋直亮旄音兆純如遠求龜遁徒困謀

音幕莫謀間間廁經二十九年備難乃且皆重直用傳嚮入本或作

亦向經三十年鄣音章下同傳射師一音食極之實楚僭子念以紆一音

反欲為于偽經三十一年刺奢七賜戎捷在妾相遺唯季反俘音傳

警音景戒懼也經三十二年不與音歛力豔傳監其本又作鑑脾音婢支大

祝音泰涼德音華一音力反覆芳服畫酒音閔公亡謹

下同祝音泰涼德音華一音力反覆芳服畫酒音閔公亡謹

春秋左氏傳校本第四

閔公起元年盡二年

晉 杜氏 集解
唐 陸氏 音義

尾張 秦鼎 校本

漢景帝諱啓啓開
因是而亂

閔公 名啓左莊公之子母叔姜史記云名開諡法在國遭難曰閔

經元年春王正月齊人救邢夏六月辛酉葬我君

莊公秋八月公及齊侯盟于落姑落姑齊地季子來歸

季字也子者男子之美稱李廉云列國大夫惟季子高子以子名湫字仲孫猶楚之孫伯以孫為字也魯危而

來 仲孫齊大夫以事出疆因來省難非齊侯命故不稱使也還使齊侯務寧魯亂故嘉而字之來

閔元年

復安者季子高子之功也二人之功美故皆以子稱之

林注不可得其厭足按不可使其厭足也言既還志於邢又將荐食諸侯詩出車篇

雅也疏本作雅美諸侯有事則書之於簡遣使執以告命告則奔命救之故畏而不歸也

毛傳云簡書戒命也馮氏云曰故曰是以前人好用重疊

者事實省難其志也故經但書仲孫之來而傳尋仲孫之志

傳元年春不書即位亂故也國亂不狄人伐邢

邢在往管敬仲言於齊侯曰戎狄豺狼不可厭也

敬仲管夷吾也諸夏親暱不可弃也諸夏中國也暱近也

宴安酖毒不可懷也以宴安比之酖毒詩云豈不懷歸畏

此簡書伯勞來諸侯之詩簡書同惡相恤之謂

也同恤請救邢以從簡書齊人救邢夏六月葬莊

公亂故是以緩十一月秋八月公及齊侯盟于落

姑請復季友也閔公初立國家多難以季子忠賢故請霸主而復之齊侯許

之使召諸陳公次于郎以待之非師旅之事季子

來歸嘉之也冬齊仲孫湫來省難湫仲孫各書

曰仲孫亦嘉之也仲孫歸曰不去慶父魯難未已

時慶父亦還魯魯公曰若之何而去之對曰難不

已將自斃斃君其待之公曰魯可取乎對曰不

可猶秉周禮周禮所以本也臣聞之國將亡本必

先顛而後枝葉從之魯不弃周禮未可動也君其

務寧魯難而親之親有禮因重固能重能固則開

攜貳離而相疑者則覆昏亂覆敗霸王之器也霸王

林注立國之本

因後也

附注王如宗

字季子此皆群臣所謀也閔幼君不能辨之

左傳卷四

所用故以器為晉侯作二軍晉本一軍見公將上

軍大子申生將下軍趙夙御戎畢萬為右為公御

萬生世季季生武仲州即蠻也

趙衰兄畢萬魏犢祖父以滅耿滅霍滅魏平陽

趙夙耿賜畢萬魏以為大夫士蔿曰大子不得立

林注先為之極處又安得復立為後

矣分之都城而位以卿先為之極又焉得立卿位以

逃雖失國猶有善名與其留而及禍也何者為勝馮氏云倒句又歇後語分明有不可言語

將下不如逃之無使罪至為吳大伯不亦可乎伯大

周大王之適子知其父欲立季歷故讓位而適吳去猶有令名勝於留而及禍且諺曰心苟無瑕何恤乎無家天

形容者朱申曰雖出在外猶能如

若祚大子其無晉乎為晉殺卜偃曰畢萬之後必

必無如晉者別在也魏魏也高大之名林注魏之為

數其必有眾以魏從萬初畢萬筮仕於晉遇屯

本字觀象魏當塗高諸義可見

三震下坎之比坤下坎上比屯辛廖占之曰

林注震動而遇坤安靜之象故居之也二三四互體亦

吉辛廖晉大夫屯固比入吉孰大焉其必蕃昌險

為坤故覆之震為威武殺戮畢萬本

居之震為兄長之震為長男毋覆之坤為眾歸

左傳卷四

三

或作軍萬今從足利本

宇氏云淮南子陽國御姓侯爵漢陽都縣屬城陽國應邵云故陽國也後漢屬琅琊國

禘諦也審諦昭穆之次也諸侯五廟無別祧太祖之廟為祧也莊公薨唯二十二月也三年之中不得以禮遷廟故知別立廟今未可吉祭又于太廟既云吉禘又云于莊公是其詳譏之也 莊元年

夫人孫于齊不稱姜氏外淫謂與外姓為淫異於文姜與其兄淫 例來盟不言公及凡諸侯之大夫違告於諸侯曰某氏之守臣某失守宗廟敢告是私家之告辭王子朝奔楚皆于諸侯是奔者自告也高克詳詩序

能殺公侯之卦也此合屯固坤安震公侯之子孫

必復其始萬畢公高之後傳為魏之子孫衆多張本

經二年春王正月齊人遷陽齊人偏徙之夏五

月乙酉吉禘于莊公三年喪畢致新死者之主於廟廟之遠主當遷入祧因是

大祭以審昭穆謂之禘莊公喪制未闕時別立廟廟成而吉祭又不於大廟故詳書以示譏

彫反昭上饒秋八月辛丑公薨實弒書薨又不地及闕苦穴反

九月夫人姜氏孫于邾哀姜外淫故孫稱公子慶

父出奔莒公新立因遂結盟故不稱使也魯人貴之十有二

故不書客于男子之美稱美稱尺證及

月狄入衛書入不能有其地鄭弃其師高克見惡

師潰而克奔陳故克狀其事以告魯也

傳二年春虢公敗犬戎于渭汭犬戎西戎別在國中

舟之僑曰無德而祿殃也東入河水之隈曲曰汭

殃將至矣遂奔晉舟之僑大夫夏吉禘于莊公速也初

公傳奪下齟田公不禁下齟魯大夫也公即位年

秋八月辛丑共仲使意以奪齟田齟忿其傳并及

下齟賊公子武闈宮中小門謂之成季以倍公道

邾倍公閔公庶兄成風之子共仲奔莒乃人立之以賂求共仲

名之為武其義未聞疑是虎圍共仲即慶父

夫人孫于齊不稱姜氏外淫謂與外姓為淫異於文姜與其兄淫 例來盟不言公及凡諸侯之大夫違告於諸侯曰某氏之守臣某失守宗廟敢告是私家之告辭王子朝奔楚皆于諸侯是奔者自告也高克詳詩序

慶父使奚斯請免其死，僖公不許。奚斯難言，故哭而往報之。慶父識奚斯之聲，而解其意，乃死。叔牙書卒，慶父不書卒，是其罪不同也。密莒邑，見隱二年。

或云卜楚丘之父人名猶卜，招父之父按楚丘見文十八年，昭四年等傳，蓋楚丘以上顯名，故以子表父也。

于莒，莒人歸之。及密，使公子魚請。密，魯地，瑯琊費縣北有密如亭。

公子魚不許哭，而往共仲曰：奚斯之聲也。乃縊慶父之罪，雖重，季子推親親之恩，欲同之叔牙，存孟氏之族，故略其罪，不書殺，又不書卒。

姜之姊，叔姜之子也。故齊人立之。共仲通於哀姜，哀姜欲立之。閔公之死也，哀姜與知之，故孫于邾。

齊人取而殺之，于夷以其尸歸。哀姜，僖元年齊人殺之，孫音遜。僖公請而葬之，其喪還者，外欲固齊以居。

厚內存，母子不絕之。成季之將生也，桓公使卜楚丘之父卜之。楚丘魯人，曰：男也，其名曰友，在公之

右。在右，言聞于兩社，為公室輔。兩社，周社、亳社，兩所。李氏亡，則魯不昌。又筮之，遇大有。三三，乾下離

之乾。三三，六五變而為乾。曰：同復于父，敬如君。所筮者之辭也。乾為君父，離變為及生，有文在其

手，曰：友，遂以命之。遂，以冬十二月，狄人伐衛，衛懿

公好鶴，鶴有乘軒者。報反，圃許言反。將戰，國人受甲者皆曰：使鶴，鶴實有祿位，余焉能戰。公與石

祁子玦與甯莊子矢使守。玦，古穴反。守，手又反。曰：以此贊國，擇利而為之。贊，助也。玦，示以德難與夫

也。按同復，復同也。

按上之問男女也。故曰男也。友本作多從，而又篆文像右手之形。

亳社，殷社也。雉門之外，左亳社，右周社。朝廷詢謀大事，則在此處按說苑。

季文子曰：吾欲室之，挾兩社之間也。吾子孫賢則茂昌，不賢則亡。林注：季氏亡，言季氏之後當與魯國相為存亡，疏離是乾子還。

復乾，故云同復于父，言其尊與父同也。按同復，復同也。

也。按同復，復同也。

也。按同復，復同也。

也。按同復，復同也。

也。按同復，復同也。

也。按同復，復同也。

也。按同復，復同也。

言復其本而尊與之同也或云季氏亡當作之子亡此時未生何稱姓氏禹貢導沅水入于河溢為滎發本在河南此時衛都河北故注解之王或菴曰傳無一字及懿公死蓋於滅字中結之左翼本敗績下有懿公死瑋四字曰用史記補 秋文去藏也一曰除也林注師之耳目在旗而不去是以甚敗至君臣尽

人繡衣曰聽於一子取其文章順序渠孔御戎子伯為右

黃夷前驅孔嬰齊殿傳言衛侯失民有素雖臨事而戒猶無所及○闕丁練反

及狄人戰于癸澤衛師敗績遂滅衛此癸澤當在河北君死國散經不書滅者狄不能赴衛之君臣皆盡無復文告齊桓為之告諸侯言狄已去言衛之存故但以

入為文○衛侯不去其旗是以甚敗狄人囚史華

龍滑與禮孔以逐衛人二人曰我大史也實掌其

祭不先國不可得也夷狄畏鬼故恐言當先自乃祭

先之至則告守曰不可待也守石甯夜與國人出

狄人衛遂從之又敗諸河衛將東走渡河初惠公

之即位也少蓋年十齊人使昭伯烝於宣姜不可

強之昭伯惠公庶兄宣公子頑也昭伯不可生齊子戴公文公宋桓

夫人許穆夫人文公為衛之多患也先適齊及敗

宋桓公逆諸河迎衛宵濟夜渡衛之遺民男女七

百有三十人益之以共勝之民為五千人共及勝衛別邑

○共音恭立戴公以廬于曹廬舍也曹衛下邑戴公名

許穆夫人賦載馳載馳詩衛風也許穆夫人痛衛之亡思歸唁之不可故作詩以

言齊侯使公子無虧帥車三百乘甲士三千人以

戍曹無虧齊桓公子武孟也車甲歸公乘馬祭服

車少按無虧長衛

按曹詩作漕補正

在河南今大名府

滑縣南有白馬故城是也 兵車一乘甲士三人今每乘十人故云異於常或成者在陳故車少按無虧長衛

姬之子也故使成曹周禮校人乘馬一師四圍圍養一馬故云四馬曰乘喪大記曰袍必有表不禪衣必有裳謂之一袂魚魚獸也形似猪東海有之背上班文腹下純青其皮為弓韃矢箠海水將來及天陰毛皆起按魚軒亦有櫛帷而五尋四十丈也而分為兩段也匹者而兩如匹偶然自狄在晉西赤狄在晉東此云東山

五稱牛羊豕雞狗者三百與門林歸遺也四馬曰乘衣單複具曰

稱門林使先立門戶〇稱尺證反歸夫人魚軒魚軒夫人車以魚皮為飾重錦

三十兩重錦錦之熟細者以二丈雙鄭人惡高克行故曰兩三十兩三十匹也

使帥師次于河上久而弗召師潰而歸高克奔陳高克鄭大夫也好利而不顧其君文鄭人為之賦公惡之而不能遠故使帥師而不召

清人清人詩鄭風也刺文公退晉侯使太子申生臣不以道危國亡師之本

伐東山臯落氏赤狄別種也里克諫曰太子奉冢

祀社稷之粢盛里克晉大夫冢大也以朝夕視君膳者也膳

故曰冢子君行則守有守則從從曰撫軍守曰

膳

故知赤狄世子食上必在視寒煖之節食下必問所膳

林注太子帥師稟君之命而後行事則權不在己而無威重里克恐太子軍敗得罪故陳說利害以止之有子有數子也

帥必恐作帥師是全舉本文也或云必乃而訛告之公教告之也

監國古之制也夫帥師專行謀帥師者必專謀軍事〇守手又反下

同從才用反誓軍旅宜號君與國政之所圖也非

監古銜反

天子之事也正卿師在制命而已稟命則

不威專命則不孝故君之嗣適不可以帥師君失

其官帥師不威將焉用之天子統帥是失其官也

且臣聞臯落氏將戰君其舍之公曰寡人有

子未知其誰立焉不對而退見太子太子曰吾其

廢乎對曰告之以臨民謂居教之以軍旅謂將不

共是懼何故廢乎且子懼不孝無懼弗得立脩己

偏衣不純故知異色以一身衣之偏半衣太子故知半似公服 晉語衣之偏繫之衣註繫中也左右異故曰偏

唐氏云里克舍蓄不露確是當面隱諷先友數人左思右想確是皆後商量

欲服太子之身則當衣以純色之衣

而不責人則免於難太子帥師公衣之偏衣左右

異色其半似公服○因之偏於既反佩之金玦以

為狐突御戎先友為右狐突伯行重耳外祖父也

上梁餘子養御罕夷先丹木為右罕夷晉下軍卿

御罕夷羊舌大夫為尉尉軍尉○向許丈反先友

曰衣身之偏也握兵之要謂佩金玦在此行也

子其勉之偏躬無慝分身分身衣之半兵要遠災威權

可以遠害○親以無災又何患焉狐突歎曰時事

之徵也歎以先友為衣身之章也章貴佩衷之旗

也旗表也所以表明故敬其事則命以始賞以服

其身則衣之純必以純色為服用其衷則佩之度衷中也

士君子今命以時卒闕其事也冬十二月闕盡之時衣之危

服遠其躬也危雜佩以金玦弃其衷也服以遠之

時以闕之危涼冬殺金寒玦離胡可恃也寒涼殺

温潤玦如環雖欲勉之狄可盡乎梁餘子養曰帥

師者受命於廟受服於社服宜社之肉盛以有常

服矣不獲而危命可知也韋弁服軍之死而不孝

不如逃之罕夷曰危奇無常雜色奇怪金玦不復

按服服媚也或做衣被解恐非補正曰世子佩瑜玉而綦組綬附注闕閉也幽也闕之下疑脫玦以棄之一句

林注衣之危雜則有涼薄之意大室曰鄭康成易注曰危日出時色雜日出時涼也故云出兵祭社其名為宜服器以屨飾因名焉林注死使父有殺子之名補正人臣賜玦則

去故曰不復

劉云阻疑以意訓

耳今言猶云阻疑

也言雖狂夫猶知

於此服有疑也疏

曰公辭者推其意

而作之辭也非公

實出此辭也林注

惡惡名也此公實

出此語也外傳此

服狂夫阻之衣也

其言曰盡敵而反

韋云其言謂詛辭

阻詛同

晉國之乱與辛伯

之言事理相當故

杜以事託之也按

杜亦大概說之

去則孝安留則危

速等與其危速也

豈若孝安乎勸使

逃也

雖復何為君有心矣有害大先丹水曰是服也狂

夫阻之阻疑也言雖狂曰盡敵而反曰公辭○盡

敵可盡乎雖盡敵猶有內讒不如違之也違去狐

突欲行行去也羊舌大夫曰不可違命不孝弃事不

忠雖知其寒惡不可取子其死之也寒薄太子將戰

狐突諫曰不可昔辛伯諗周桓公諗告也事在桓

審說文云內寵竝后外寵二政譬于配適大都耦

國亂之本也周公弗從故及於難今亂本成矣姬

為內寵二五為外寵奚齊為辟子曲沃為大都故曰亂本成矣立可必乎孝而安

民子其圖之奉身為孝不與其危身以速罪也有

益見害故言孰成風聞成季之繇乃事之成風莊

與危身以及罪成風莊而屬信公焉故成季立之信

信公之母也繇卦兆之占繇○繇直救反而屬信公焉故成季立之信

之元年齊桓公遷邢于夷儀二年封衛于楚丘邢

遷如歸衛國忘忘其滅衛文公大布之衣大帛

之冠大布麤布大帛厚縵蓋用請侯務林訓農通

商惠加惠於百工敬教勸學方百事任能之宜也

元年革車三十乘季年乃三百乘衛文公以此年

平魯亂故傳因言齊之所以弱衛之所由興革車

兵車季年在信二十五年蓋招懷逆散故能致十

五車

五車

附法大布大帛此特言其儉樸耳

植材用勸農業通商敗之路惠百工之勤敬民五教勸民學問授事皆有方法所任必用人

倍之衆○乘繩
證反○樂詩反

春秋左氏傳校本第四

閱經元年出疆居良反省難乃旦反下傳狼音郎諸夏戶雅反親暱女乙反

宴安於見反本又作晏音同醜毒直蔭反勞來力報反下自斃婢世反踣蒲北反

聞攜間廁之覆昏芳服反見莊賢通反滅耿古幸反還為于偽反又焉於虔反

大伯音泰適子丁歷反本又作嫡且諺音彦若祚在路反遇屯張倫反之比毗志反

同蕃昌煩音經二年吉禘大計反大廟音泰見惡烏路反師潰戶內反傳舟之僑

喬武闈音韋一音暉費縣音祕又扶味反乃縊一賜反毫社步各反余焉於虔反決斷丁亂反

反禦難乃旦反無復扶又反逐同為之于偽反下大史音泰故恐五勇反也少

詩照之承強之其丈反以廬力居反歸唁音彦無虧去危反三百乘繩證反

及注賢通別見反雞狗音苟歸遺于季反單復音丹人惡烏路反好利呼報

反能遠于萬反為之于偽反臯落古刀反別種章勇反案盛音咨下朝夕如字又張

倍之衆○乘繩
證反○樂詩反

春秋左氏傳校本第四

閱經元年出疆居良反省難乃旦反下傳狼音郎諸夏戶雅反親暱女乙反

宴安於見反本又作晏醜毒直蔭反勞來力報反下自斃婢世反踣蒲北反

間攜間廁之覆昏芳服反見莊賢通反滅耿古幸反還為于偽反又焉於虔反

大伯音泰適子丁歷反本且諺音彦若祚在路反遇屯張倫反之比毗志反

同蕃昌煩音經三年吉禘大計反大廟音泰見惡鳥路反師潰戶內反傳舟之僑

喬武闔音韋一音暉費縣扶音祕又反乃縊一賜反毫社步各反余焉於虔反決斷丁亂反

反禦難乃旦反無復扶又反下為之于偽反下大史音泰故恐丘勇反也少

詩照烝於之承反強之其大反以廬力居反歸唁音彦無虧去危反三百乘繩證反

及注別見賢通反雞狗音苟歸遺于季反單復音丹下人惡鳥路反好利呼報反

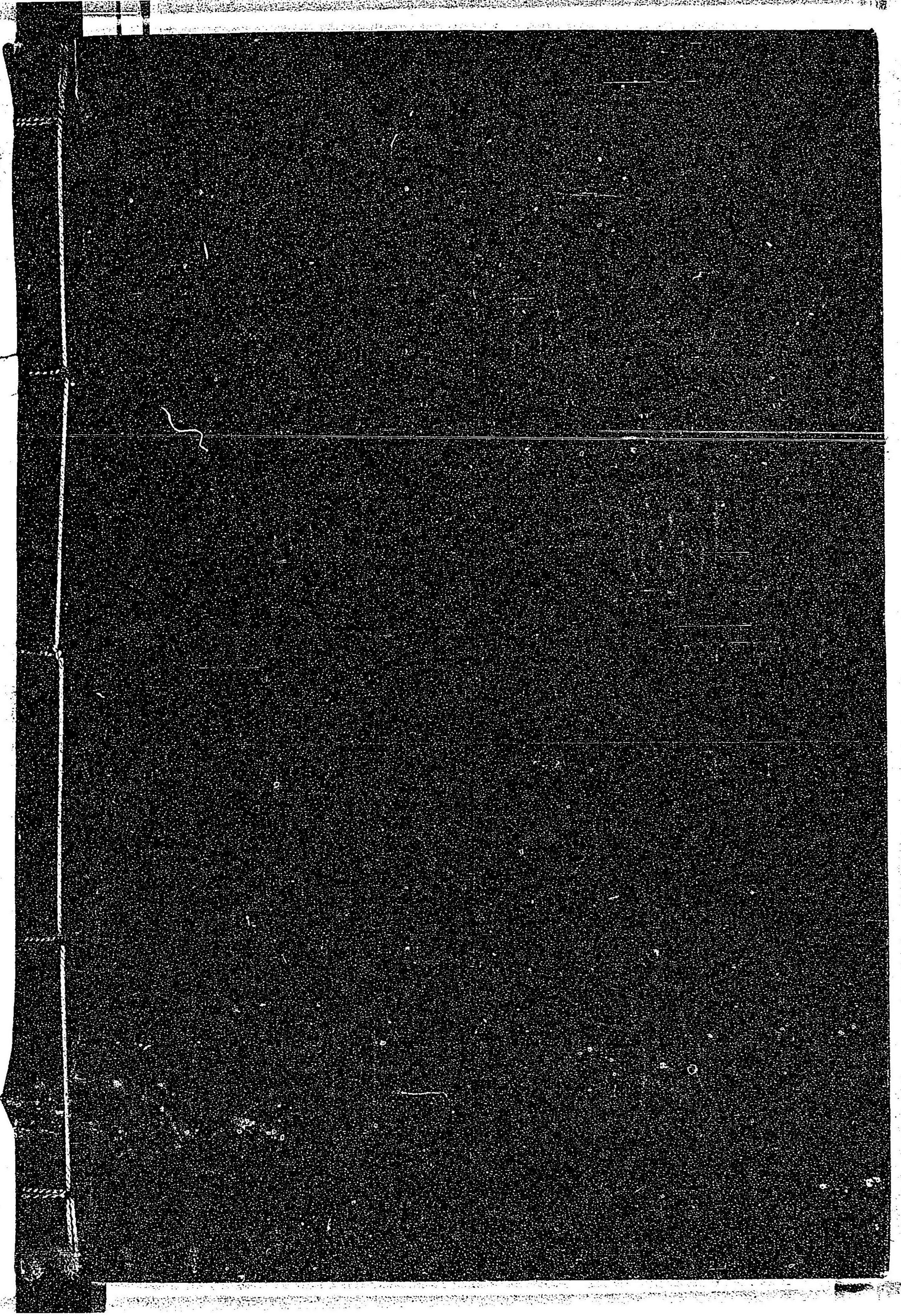
反能遠于萬反為之于偽反臯落古力反別種章勇反案盛音咨下朝夕如字反

遙君膽市戰反嗣適丁歷反本又作將焉於虔反謂將子匠反下將不共

音恭本於難乃且反無慝他得反旗也其音闕其危服莫江反盛以音阻

之莊呂反而屬章欲反衛文公大布之衣本或作衣大布之衣誤厚繒疾陵反

157
15
20



157
15
20

春秋左氏傳校本

二