

第六表 諸加俸

名 稱	年 功 加 俸		外泊加俸	在隊加俸	學校附加俸	
	四箇年以上	六箇年以上				八箇年以上
曹長並相當官	一圓二十錢			九十九錢	六十九錢	
一等諸工長	一圓五十錢			七十五錢	四十二錢	
軍曹並相當官	一圓八十錢			三十錢	三	
二等諸工長						
伍長並相當官						
三等諸工長						
兵 卒	五十一錢			二十四錢		
名 稱	技 術 加 俸	月 額	名 稱	技 術 加 俸		
				月 額	月 額	月 額
一、二、三等諸工長	三	圓	樂 手	一 等	三 圓 四 十 錢	
下士ニシテ火工掛ヲ命 セラレタル者				二 等	二 圓 八 十 錢	
				三 等	二 圓 二 十 錢	
				四 等	一 圓 七 十 錢	
				五 等	一 圓 二 十 錢	
				六 等	七 十 錢	

第七表 特別俸

名 稱	年 功 加 俸		外泊加俸	在隊加俸	學校附加俸
	四箇年以上	六箇年以上			
縫 靴 工	八十四錢				
名 稱	月 額	名 稱	技 術 加 俸		
			月 額	月 額	月 額
憲 兵 上 等 兵	二圓五十錢	憲 兵 下 士	三	圓	
		上 等 兵	一 等	七	圓
			二 等	六	圓
			三 等	五	圓
			四 等	四	圓
			五 等	三	圓

藥劑監	千百六十四圓八百六十四圓
獸醫監	
一等軍吏	七百八十圓六百六十圓
樂長	五百四十圓四百八十圓四百二十圓
上等工長	五百四十圓四百八十圓四百三十圓三百六十圓

備考 本令施行ノ際現ニ一等藥劑官一等獸醫タル者ノ特別俸額第二表ノ額ト異ルトキハ其ノ多額ニ從テ之ヲ給ス

第八表 宅料

名	稱	月	額	名	稱	月	額
大	將	二	十五圓	曹長並相當官	一	圓九十錢	
中	將	十八	圓七十五錢	軍曹並相當官	一	圓五十錢	
少	將	十二	圓五十錢	伍長並相當官	一	圓二十五錢	
同少	相當官			三等諸工長			

同大	同中	同少	同大	同中	同少	同大	同中	同少	准
相當官佐	相當官佐	相當官佐	相當官尉	相當官尉	相當官尉	相當官尉	相當官尉	相當官尉	士官
十圓	八圓七十五錢	七圓五十錢	四圓七十五錢	四圓	三圓五十錢	三圓五十錢	三圓	三圓二十錢	
上等兵	樂手補	諸卒	諸工	諸工	諸工	諸工	諸工	諸工	

第九表 糧食及食料

糧		精米		一人一日ノ額		地方區分	食料	
等級	金額	精米	賄料	一日ノ額	區分		一日ノ額	區分
甲	九錢九厘	北海道		二十四錢	將官	十八錢	上長官士官准士官	
乙	六錢九厘	東京、橫須賀、國府臺、下志津、習志野、佐倉、山形、高崎		十六錢	下士以下			

考備	食		
	六合		
	丙	丁	戊
諸學校地方幼年學校ヲ除ク其ノ所在衛戍地ノ額ニ依ル	六錢六厘	六錢	五錢四厘
	對馬、長崎、佐世保、弘前、青森、秋田、大阪	福岡、鹿兒島、靖江、靜岡、熊本、小倉、大村	廣島、吳、鳴門、深山、忠海、名古屋、豐橋、舞鶴、山口、福知山、姫路、松山、丸龜、善通寺、濱田、高知、鳥取
	増	夜	料
	二錢	三錢	

第十表 賄料換用品

醬油	梅干	罐詰	一人一日ノ額	
			品目	數量
越	鹽	肉	四	十
幾	內一品		十	二
斯			三	三
			三	三
			三	三

第十一表 拘禁者糧食及食料

名	稱	糧食			一人一日ノ額	區	分
		五	五	六			
食料	十	錢	八	厘	精米賄料	力業ニ服スル者	力業ニ服セサル者
第十二表 服裝手當及馬裝手當		各地賄料ノ定額ニ依ル		一錢八厘	重營倉ニ處セラレタル者	輕營倉ニ處セラレタル者	憲兵隊ノ留置場ニ在ル者

馬裝手當	士	官	准	士	官	八	十
服裝手當	士	官	准	士	官	八	十
名	稱	區	分	金	額		

轉科服 裝 手 當	各兵科ヨリ騎兵科ニ轉スル士官 騎兵科ヨリ監督部ニ轉スル士官 騎兵科ヨリ各兵科ニ轉スル士官 憲兵科ヨリ監督部ニ轉スル士官 憲兵科ト步兵砲兵工兵輜重兵科ト互ニ轉スル士官 步兵、砲兵、工兵、輜重兵科ヨリ監督部ニ轉スル士官	四 十 三 十 二 十 五 圓
-----------	--	--------------------------------------

第十三表 營内下士兵卒及營外兵卒被服

品 目	名 稱	保 存 期 限			
		第一區	第二區	第三區	第四區
第一種帽	憲兵上等兵	第一區	第二區	第三區	第四區
	各兵各部下士以下 (輸卒看護 卒ヲ除ク)	第一區	第二區	第三區	第四區
樂手補	憲兵上等兵	第一區	第二區	第三區	第四區
	各兵各部下士以下 (輸卒看護 卒ヲ除ク)	第一區	第二區	第三區	第四區

前 立	第二種帽	絨衣袴共	日 夏衣	外 套	雨 履	略 衣	保 存 期 限			
							第一區	第二區	第三區	第四區
憲兵上等兵 各兵各部下士以下 (輸卒看護 卒ヲ除ク)	各兵各部下士以下	各兵各部下士	各兵各部下士以下 (看護卒 ヲ除ク)	各兵各部下士	各兵各部下士	各兵各部下士	第一區	第二區	第三區	第四區
							第一區	第二區	第三區	第四區
樂手補	各兵各部下士以下 (輸卒看護 卒ヲ除ク)	各兵各部下士	各兵各部下士以下 (看護卒 ヲ除ク)	各兵各部下士	各兵各部下士	各兵各部下士	第一區	第二區	第三區	第四區
							第一區	第二區	第三區	第四區

襟布	各兵各部下士以下	一箇	一箇年
襦袢袴下	各兵各部下士以下	一組	六箇月
手套	乘馬各兵下士以下 (騎兵下士兵卒ヲ除ク)	一組	四箇月
	騎兵下士兵卒		三箇月
短靴	徒歩各兵各部下士以下 (工兵科ヲ除ク)	一組	五箇月
工兵靴	工兵下士兵卒	一組	五箇月
半長靴	乘馬各兵下士以下 (騎兵科ヲ除ク)	一組	六箇月
長靴	騎兵下士兵卒	一組	六箇月
麻脚	徒歩各兵下士兵卒	一組	一箇年
	看護手看護卒助卒輸卒		二箇年
	鞍、銃、木、鍛、蹄鐵工長		一箇月
靴下	乘馬各兵下士以下	一組	六箇年
拍車			

作業衣袴	騎砲工輜重兵々卒輸卒	一組	三箇年
革前垂	乘馬隊附蹄鐵工長蹄鐵工卒	一箇	二箇年
軍隊手牌	各兵々卒看護手看護卒縫靴工助卒輸卒	一箇	
第一種背囊	步兵下士兵卒	一箇	六箇年
第二種背囊	工兵下士兵卒	一箇	六箇年
第三種背囊	砲兵下士兵卒助卒	一箇	六箇年
	鞍、銃、木、鍛、蹄鐵工長		十二箇年
	看護長看護手		二箇年
脊負袋	輸卒看護卒	一箇	一箇年
飯盒	各兵各部下士以下	一箇	二十箇年
	縫靴工長縫靴工輸卒看護卒ヲ除ク		
水筒	各兵各部下士以下	一箇	二十箇年
	縫靴工長縫靴工ヲ除ク		
厚毛布	四組	一組	十九箇年
			十七箇年
			二十箇年
			十六箇年

包	蒲	敷	枕	蚊	防	寒	用
布	團	布		帳	外套	厚毛	靴
布	團	布		帳	共頭巾	二枚	下
一箇	一箇	一箇	一箇	一箇	一組	一組	一組
十箇年	九箇年	四箇年	九箇年	一箇十七箇年	十箇年	三箇年	一組四箇月
				十九箇年	九箇年	二十一箇年	三箇月
				十六箇年	九箇年	二十箇年	六箇月
				二十箇年			六箇月
							二箇月

第二第九師管下屯在ノ者ニハ防寒用外套頭巾及胴著股引ヲ給セヌ
 警備隊兵卒看護手縫靴工並要塞砲兵隊砲兵助卒ノ第二種帽及略衣袴ハ其ノ保存
 期限ヲ一箇年トス

諸學校附各兵喇叭卒ニハ背囊及飯盒、水筒ヲ備附ケ所要ニ應シ之ヲ使用セシム
 其ノ保存期限ハ本表ノ規定ニ依ル
 幼年學校附各兵下士喇叭卒ニハ飯盒、水筒砲兵工科學校附砲兵下士ニハ背囊及
 飯盒、水筒ヲ給セヌ
 憲兵隊及軍樂部ニハ下士以下ノ人員ニ對シ革雜囊、飯骨柳網共及水筒ヲ備附ケ
 所要ニ應シ之ヲ貸與ス其ノ保存期限革雜囊ハ八箇年飯骨柳網共ハ二箇年水筒ハ
 二十箇年トス
 第七及第八師管屯在憲兵隊ニハ其ノ人員ニ對シ防寒用外套頭巾 胴著股引ヲ備附
 ケ所要ニ應シ之ヲ貸與ス其ノ保存期限ハ本表ノ規定ニ依ル
 砲兵(要塞)科下士以下用ノ背囊ニハ彈藥筒入ヲ加フ其ノ保存期限ハ背囊ニ同シ
 教育召集ヲ行ハサル第一補充役輜重輸卒ノ軍隊手牒ハ聯隊區司令部ニ備置キ充
 員ノ際交付セシム
 營内雜役ニ用ウル靴ハ其ノ定額内ヲ以テ適宜ノモノヲ調製使用スルコトヲ得
 警備隊ニ在テハ短靴及麻脚絆ノ定額内ヲ以テ木綿脚絆及山足袋ヲ調製使用スル
 コトヲ得

第十四表 諸生徒被服

品目	名	稱	在 校 轉 出	給 與 區 分
第一種帽	軍樂學校生徒		一箇一箇	
第二種帽	中央幼年學校特待生半特待生		一箇一箇	
	地方幼年學校特待生半特待生		二箇一箇	最初一箇ヲ給シ滿二箇年ノ後一箇ヲ給ス
絨衣袴肩章	砲兵工科學校獸醫學校經理學校生徒		一箇一箇	
	中央幼年學校特待生半特待生		一組一組	
日覆	地方幼年學校特待生半特待生		一組一組	
	軍樂學校生徒		一組一組	
夏衣袴	諸生徒(地方幼年學校生徒ヲ除ク)		二組一組	
	地方幼年學校特待生半特待生		三組一組	最初二組ヲ給シ滿一箇年ノ後一組ヲ給ス
外	套	諸生徒	一箇一箇	

品目	名	稱	在 校 轉 出	給 與 區 分
略衣	地方幼年學校特待生		三組一組	最初二組ヲ給シ滿一箇年ノ後一組ヲ給ス
	砲兵工科學校獸醫學校生徒		二組	
襟布	中央幼年學校特待生		一組	
	經理學校軍樂學校生徒		一組	
襦袢袴下	中央幼年學校特待生		五組	最初二組ヲ給シ滿六箇月毎ニ一組ヲ給ス
	砲兵工科學校生徒		五組	
手	獸醫學校生徒		八組	最初三組ヲ給シ滿六箇月毎ニ一組ヲ給ス
	地方幼年學校特待生		八組	
靴	中央幼年學校特待生		五組	最初一組ヲ給シ滿四箇月毎ニ一組ヲ給ス
	砲兵工科學校生徒		二組	
短	中央幼年學校特待生		四組	最初一組ヲ給シ滿六箇月毎ニ一組ヲ給ス
	砲兵工科學校生徒		四組	
靴	獸醫學校經理學校軍樂學校生徒		三組	
	砲兵工科學校生徒		三組	

半長靴	地方幼年學校特待生	七組一組	最初二組ヲ給シ滿六箇月毎ニ一組ヲ給ス
中央幼年學校特待生	砲兵工科學校獸醫學校生徒	一組	
中央幼年學校特待生	砲兵工科學校生徒	一組	
地方幼年學校特待生	地方幼年學校特待生	二組一組	最初一組ヲ給シ滿二箇年ノ後一組ヲ給ス
獸醫學校生徒	獸醫學校生徒	一組	
經理學校軍樂學校生徒	經理學校軍樂學校生徒	一組	
拍車	中央幼年學校特待生 砲兵工科學校獸醫學校生徒	一組	滿六箇年間供用セシム
革前垂	獸醫學校生徒	一箇	
作業衣袴	砲兵工科學校生徒	一組	滿二箇年間供用セシム
調歩袴	騎兵實施學校學生	一箇	
體操頭巾	戶山學校騎兵實施學校學生 士官學校幼年學校生徒	一箇	
體操衣袴	戶山學校騎兵實施學校學生	一組	

體操腹卷	一箇	滿三箇年間供用セシム	
擊劔衣袴	一組		
擊劔腹卷	一箇		
軍隊手牒	諸生徒		
第一種背囊	中央幼年學校生徒	一箇	滿六箇年間供用セシム
被服	絨刷、靴刷、洗濯刷、磨板、燕口袋、麻袋、塗墨器、櫛、鋏、錐、絲卷、針	一組	最初一組ヲ備附ケ爾後手入品料ヲ以テ保續セシム
入手具	袋、塗墨器、櫛、鋏、錐、絲卷、針	一組	
厚毛布	四枚	一組	滿十九箇年間供用セシム
包布	諸生徒	一箇	滿十箇年間供用セシム
蒲團		一箇	滿九箇年間供用セシム

敷布		枕		蚊帳		防		寒		用		授		業		
二組	二枚	一組	一筒	一筒	一筒	靴	下	靴	下	體操頭巾	體操衣袴	體操腹卷	體操頭巾	體操衣袴	體操腹卷	
一組	一筒	一筒	一筒	一筒	一筒	仙臺地方幼年學校生徒	中央幼年學校特待生 砲兵工科學校生徒	軍樂學校生徒	獸醫學校經理學校生徒	地方幼年學校特待生(仙臺ヲ除ク)	仙臺地方幼年學校特待生	士官學校幼年學校體操擊劍助教	士官學校幼年學校體操擊劍助教	士官學校幼年學校體操擊劍助教	士官學校幼年學校體操擊劍助教	士官學校幼年學校體操擊劍助教
一組	一筒	一筒	一筒	一筒	一筒	十二組	九組	五組	四組	六組	一組	一筒	一筒	一筒	一筒	一筒
滿四箇年間供用セシム	滿九箇年間供用セシム	滿十七箇年間供用セシム	滿二十一年間供用セシム	滿二十一年間供用セシム	滿二十一年間供用セシム	最初一組ヲ給シ滿四箇月毎ニ一組ヲ給ス	最初一組ヲ給シ滿三箇月毎ニ一組ヲ給ス	最初一組ヲ給シ滿三箇月毎ニ一組ヲ給ス	最初一組ヲ給シ滿三箇月毎ニ一組ヲ給ス	最初一組ヲ給シ滿三箇月毎ニ一組ヲ給ス	最初一組ヲ給シ滿三箇月毎ニ一組ヲ給ス	最初一組ヲ給シ滿三箇月毎ニ一組ヲ給ス	最初一組ヲ給シ滿三箇月毎ニ一組ヲ給ス	最初一組ヲ給シ滿三箇月毎ニ一組ヲ給ス	最初一組ヲ給シ滿三箇月毎ニ一組ヲ給ス	最初一組ヲ給シ滿三箇月毎ニ一組ヲ給ス

用		備		考		品		名		稱	
擊劍衣袴	擊劍腹卷	給與區分ノ規定ナキ品種ハ初度ニ於テ給スルモノト雖夏衣袴及日覆等ノ如キハ其季節ニ於テ支給スルモノトス	幼年學校自費生徒ニハ背囊、被服手入具、體操服及寢具ヲ貸與ス	步兵隊ヨリ砲兵工科學校ニ入校ノ者ニハ作業衣袴ヲ備附ケ供用セシム其ノ保存期限ハ本表ノ規定ニ依ル	三十一年以前召募ノ中央幼年學校官費生半官費生ニ係ル被服ハ本表中央幼年學校特待生半特待生ニ準シ給與スルモノトス	品	目	名	稱	品	目
一筒	一組	給與區分ノ規定ナキ品種ハ初度ニ於テ給スルモノト雖夏衣袴及日覆等ノ如キハ其季節ニ於テ支給スルモノトス	幼年學校自費生徒ニハ背囊、被服手入具、體操服及寢具ヲ貸與ス	步兵隊ヨリ砲兵工科學校ニ入校ノ者ニハ作業衣袴ヲ備附ケ供用セシム其ノ保存期限ハ本表ノ規定ニ依ル	三十一年以前召募ノ中央幼年學校官費生半官費生ニ係ル被服ハ本表中央幼年學校特待生半特待生ニ準シ給與スルモノトス	一筒	一組	立憲兵上等兵	樂手補	一筒	一組
一筒	一組	給與區分ノ規定ナキ品種ハ初度ニ於テ給スルモノト雖夏衣袴及日覆等ノ如キハ其季節ニ於テ支給スルモノトス	幼年學校自費生徒ニハ背囊、被服手入具、體操服及寢具ヲ貸與ス	步兵隊ヨリ砲兵工科學校ニ入校ノ者ニハ作業衣袴ヲ備附ケ供用セシム其ノ保存期限ハ本表ノ規定ニ依ル	三十一年以前召募ノ中央幼年學校官費生半官費生ニ係ル被服ハ本表中央幼年學校特待生半特待生ニ準シ給與スルモノトス	一筒	一組	立憲兵上等兵	樂手補	一筒	一組

第十五表 初裝被服

手	襦袢袴下	襟布	略衣袴	雨	外	夏衣袴	日	絨衣袴共	第二種帽
套乘馬下士以下	各兵各部下士以下	各兵各部下士以下	各兵兵卒輸卒助卒看護手看	覆憲兵上等兵	各兵各部下士以下	憲兵上等兵	各兵各部下士以下	各兵各部下士以下	各兵各部下士以下
一組	一組	一箇	一組	一箇	一箇	一組	一箇	一組	一箇
具入	手服	被刷	水	飯	脊負袋	飯骨柳網共	第三種背囊	第二種背囊	第一種背囊
絲、錐、針	袋、口、磨、刷、絨、洗、靴	刷、磨、洗、靴	筒	盒	袋	共	鞞、銃、木、鍛、蹄鐵工長	工兵下士兵卒	步兵下士兵卒
以下	各兵各部下士以下	各兵各部下士	各兵各部下士	各兵各部下士	輸卒看護卒	輸卒看護卒	看護長看護手	砲兵下士兵卒助卒	看護長看護手
一組	一組	一箇	一箇	一箇	一箇	一箇	一箇	一箇	一箇

第十六表 營外者被服代金

短靴	工兵靴	半長靴	長靴	麻脚	靴	拍車	作業衣袴
各兵各部下士以下	工兵下士以下	乘馬下士以下	騎兵下士以下	徒步下士以下	下各兵各部下士以下	乘馬下士以下	騎砲工輜重兵兵卒輸卒
一組	一組	一組	一組	一組	一組	一組	一組
厚毛布	包	蒲團	敷布	枕	蚊帳	防外套	寒胴著股引
四枚	布	團	布	帳	帳	頭巾	引
各兵各部下士以下	各兵各部下士以下	各兵各部下士以下	各兵各部下士以下	各兵各部下士以下	各兵各部下士以下	第七、第八師管下屯在下士	第七、第八、第九師管
一組	一箇	一箇	一箇	一箇	一箇	一組	一組

名 稱 月 額

步砲(要塞)兵科喇叭卒 一圓四十一錢

騎兵科喇叭卒	二圓二十九錢
砲(野戰)輜重兵科喇叭卒	一圓七十八錢
工兵科喇叭卒	一圓五十八錢
樂手補	七十五錢
備考	本表ノ金額ヲ以テ所要ノ被服ヲ新調保績スルモノトス

第十七表 諸被服料

名	稱	月	額	名	稱	月	額
步兵科士官候補生	一圓九十三錢			被服手	各兵各部下士以下十		
騎兵科士官候補生	二圓五十六錢			入品料			
砲(乘馬)兵科士官候補生	二圓十五錢			步兵(徒)工兵下士兵卒	二錢四厘		
砲(徒)兵科士官候補生	一圓九十五錢			砲(徒)兵現役兵卒	二錢四厘		
工兵科士官候補生	二圓二錢			騎砲(馬)兵下士兵卒	三錢一厘		

料	備考
輜重兵科士官候補生	一圓四錢
見習醫官、見習藥劑官、見習獸醫官、見習軍吏	一圓九十六錢
輜重兵下士以下三	二錢三厘
衛生部軍吏部下士	二錢三厘
看護手、輸卒	二錢三厘

第一補充兵召集中被服保績料ハ當該兵科ノ日額ニ同シ
勤務演習召集中被服保績料ハ見習士官ハ當該兵科ノ日額ニ、見習醫官、見習藥劑官、見習獸醫官ハ衛生部ノ日額ニ、見習軍吏ハ軍吏部ノ日額ニ同シ
士官候補生士官學校分遣中修業上必要ノ品種(歩兵科ニ於ケル長靴ノ類)ハ月額中ニ包含ス

第十八表 宿番用被服

品目	厚毛布	包	蒲	敷布
保存期限	十九年	十年	九年	四年
步兵野戰砲兵要塞砲兵聯隊	四	四	四	四
騎兵聯隊	二	二	二	二
警備隊	一	一	一	一
士官學校	四	四	四	四
中央地方幼年學校	四	四	四	四
戶山學校	二	二	二	二
騎兵野戰要塞砲兵實施學校	三	三	三	三
野戰砲兵要塞砲兵學校	一	一	一	一
獸醫學校	一	一	一	一
軍樂學校	一	一	一	一
其他	四	四	四	四

枕	九年	四	二	一	四	四	一	二	三	一	一	一	一
蚊	帳十七年	四	二	一	四	四	一	二	三	一	一	一	四

備考
要塞砲兵聯隊ノ定數ハ三大隊編制ニ係ル備附數ヲ掲ク依テ大隊數一箇ヲ増減ス
ル毎ニ一組宛ヲ増減スルモノトス

第十九表 休養室用被服

品目	保	存	期	限	厚毛 四枚 一組 十九年	布 一組 十年	包 布 十年	蒲 團 九年	敷布 三枚 二組 四年	枕 九年
步兵聯隊										
騎兵聯隊										
野戰砲兵聯隊										
工兵大隊										
輜重兵大隊										
要塞兵大隊										
警備隊										
鐵道大隊										
士官學校					二七	二七	二七	二七	二七	二七
中央幼年學校					一五	一五	一五	一五	一五	一五
地方幼年學校					五	五	五	五	五	五
戶山學校					三〇	三〇	三〇	三〇	三〇	三〇
騎兵實施學校					二	二	二	二	二	二
野戰砲兵射擊學校					七	七	七	七	七	七
要塞砲兵射擊學校					七	七	七	七	七	七
工兵射擊學校					七	七	七	七	七	七
砲兵射擊學校					九	九	九	九	九	九

蚊帳	單病衣	裕病衣	綿入病衣	襯衣	帶	備考
十七年	三年	六年	六年	三年	三年	步騎砲工輜重兵隊用ノ病衣襯衣帶ハ師團司令部所在地屯在ノ各隊ニ限リ之ヲ備附ルモノトス
五	六	六	六	六	六	吳要塞砲兵隊ニハ每大隊ニ病衣、襯衣、帶各三箇ヲ備附ク
三	三	三	三	三	三	
三	五	五	五	五	五	
一	二	二	二	二	二	
一	二	二	二	二	二	
六						
六	二	二	二	二	二	
三	二	二	二	二	二	
二	二	二	二	二	二	
二	三	三	三	三	三	
一	二	二	二	二	二	
一	一	一	一	一	一	
七						
七						
九						

第二十表 病院用被服

品目	保	存	期	限	厚毛 六枚 一組 十九年
東廣					
仙臺金澤					
大姫旭					
弘					
步兵佐倉伏見					
國					
橫須					
下					
由					
舞鶴福良					
函					
原					

陸軍給與令

ツ四五

蚊帳	十七年	五	三	三	三	三	三	五
----	-----	---	---	---	---	---	---	---

看護用ノ上靴ハ患者用ノ定數中ニ包含ス
 廣島衛戍病院ニハ本表定數ノ外當分ノ内患者用及看護用若干ヲ增備スルコトヲ
 得

本表ノ外要塞砲兵射擊學校ニハ患者用及看護用被服ヲ備附ク其ノ員數ハ福良衛
 戍病院ニ同シ

第二十一表 馬糧及繫畜料

名	稱	一頭一月ノ額		一頭一日ノ額	
		繫畜料	增繫畜料	馬糧	增糧
正馬	八圓七十五錢			麥	四升
副馬	五十錢			秣	二貫五百匁
			四錢二厘	藁	八百匁
				麥	一升

備考 第二第七及第八師管下ノ隊馬ニ限リ十二月ヨリ三月マテ四箇月間防寒ノ爲藁三百匁ヲ増給ス

第二十二表 馬匹諸定額

馬匹手當	一回百圓	裝蹄料月額		馬匹購買料	馬匹保續料年額二十四圓	馬匹飼養費月額	馬匹預託料月額
		裝蹄料月額	別毛料年額				
四十三錢	四十三錢	三十錢	三十錢	二十錢	五十一錢	三十八錢	三十錢
騎兵砲兵輜重兵隊	騎兵砲兵輜重兵隊	大學校砲工學校士官學校幼年學校砲兵射擊學校教導團	大學校砲工學校士官學校幼年學校砲兵射擊學校教導團	大學校砲工學校士官學校幼年學校	憲兵隊	軍馬補充部支部	軍馬補充部支部

放牧食鹽費月額六 厘馬藥費月額一 圓憲兵隊軍馬補充部支部

第二十三表 消耗品料

名	稱	月	額	名	稱	月	額
步聯隊本部	十六圓五十八錢一厘			近衛第一大	隊	百八圓二十五錢	
兵大	隊八十四圓九十一錢三厘			自第一大	隊	九十九圓七十五錢	
對馬警備步兵大隊	四十圓二十一錢九厘			至第十二	隊	九十九圓七十五錢	
騎兵聯隊				聯隊本部	十六圓四十五錢		
甲	百八十六圓九十一錢五厘			大	隊	五十五圓十七錢八厘	
乙	百二十八圓二十六錢五厘			藝豫、舞	隊	七十三圓六錢五厘	
旅團下				鶴對馬	隊	七十三圓六錢五厘	
野砲聯隊	百七十三圓五十二錢			函館大隊	四十九圓八十六錢五厘		
戰砲聯隊	百七十五圓九十二錢			工兵大隊	九十二圓五十八錢九厘		
山砲聯隊	百九十圓九十三錢六厘			鐵道大隊	七十一圓十四錢四厘		
第七聯隊	百八十圓六十五錢六厘						

備 步兵及要塞砲兵一聯隊ノ内他ニ分屯スル大隊ニ在リテハ月額ノ外ニ三圓七十三錢九厘ヲ増給ス第七師團下各隊ニハ定額ノ外ニ洗濯湯沸用薪炭料トシテ下士以下現員ニ應シ毎年十二月十一日ヨリ翌年四月十日迄ノ期間一人一日五厘ヲ増給ス

第二十四表 薪炭料及焚方期限

品目	一日一箇ノ定額	焚方	期限
煖爐薪	十一錢五厘	函館	十月十一日ヨリ十一月十日ヨリ
火鉢	二尺五寸角	松本	十一月十一日ヨリ十二月十一日ヨリ
	八錢二厘	青森	十一月十一日ヨリ十二月十一日ヨリ
	八錢九厘	新發田	十一月十一日ヨリ十二月十一日ヨリ
		東京	十一月十一日ヨリ十二月十一日ヨリ
		大阪	十一月十一日ヨリ十二月十一日ヨリ
		高知	十一月十一日ヨリ十二月十一日ヨリ
		津伏	十一月十一日ヨリ十二月十一日ヨリ
		海由	十一月十一日ヨリ十二月十一日ヨリ
		鳴門	十一月十一日ヨリ十二月十一日ヨリ
		福深	十一月十一日ヨリ十二月十一日ヨリ
		久留米	十一月十一日ヨリ十二月十一日ヨリ
		赤間關	十一月十一日ヨリ十二月十一日ヨリ
		大里	十一月十一日ヨリ十二月十一日ヨリ
		熊本	十一月十一日ヨリ十二月十一日ヨリ
		廣島	十一月十一日ヨリ十二月十一日ヨリ

第二十五表 消耗品料乘率

焚炭	二尺	角	五錢四厘	五錢九厘	札	幌	山形	秋田	敦賀	鳥取	鹿兒島	山口
步兵隊	十五錢	二厘	三錢	六厘	濱田	福知山	長崎	大村	吳	對馬	佐世保	松山
騎兵隊	二十五錢	五厘	六錢	六厘	舞鶴	長崎	大村	吳	山口	對馬	佐世保	松山
野戰砲兵隊	二十錢	四錢	五錢	六厘	鳥取	長崎	大村	吳	山口	對馬	佐世保	松山
要塞砲兵隊	十五錢	一厘	三錢	六厘	鳥取	長崎	大村	吳	山口	對馬	佐世保	松山
鐵工道兵隊	十錢	七錢	四錢	八厘	鳥取	長崎	大村	吳	山口	對馬	佐世保	松山
輜重兵隊	二十錢	五錢	五錢	八厘	鳥取	長崎	大村	吳	山口	對馬	佐世保	松山
名	稱	月	額	一週	日	額						

第二十六表 陣營具永續料

步兵	聯隊本部	八圓六十八錢八厘	八十三錢一錢五厘	五十錢五厘	對馬警備步兵大隊	一圓八十三錢	一圓八十五錢	二圓八十二錢	騎兵	甲	四十三圓七十錢	四圓三十四錢九厘	二十四圓七十八	二百四十六圓四
野戰	旅團聯隊	五十一圓三十二	五圓六十一錢八	二十九圓二十三	聯隊	乙	二十八圓七十錢	二圓八十四錢九	騎兵	乙	二圓八十四錢九	六圓六十一錢	百七十圓五錢四	
砲兵	山砲聯隊	五十四圓九十二	六圓十錢八厘	三十一圓九十六	野戰	野砲聯隊	五十一圓三十二	五圓六十八錢八	砲兵	山砲聯隊	五十四圓九十二	六圓十錢八厘	三十一圓九十六	百七十圓五錢四
兵	第七聯隊	五十四圓三十四	六圓三錢八厘	三十一圓五十七	兵	第七聯隊	五十四圓三十四	六圓三錢八厘	兵	第七聯隊	五十四圓三十四	六圓三錢八厘	三十一圓五十七	百二十五圓十五
聯	東京灣	九圓三十五錢九	九十八錢四厘	一圓三十五錢一	聯	東京灣	九圓三十五錢九	九十八錢四厘	聯	東京灣	九圓三十五錢九	九十八錢四厘	一圓三十五錢一	
名	稱	營	中	具	隊	中	具	庖	廚	具	廩	舍	具	

要	塞	砲	兵	工	隊		額	一週	日額
					本	部			
隊	隊	隊	隊	隊	大	大	八圓九錢五厘	九十四錢五厘	七十六錢六厘
由	關	良	九圓二十八錢五厘	一圓一錢七厘	一圓二十一錢七厘				
佐	世	保	七圓八十七錢三厘	九十六錢五厘	八十三錢七厘				
大	隊	隊	錢九厘	二圓八錢	十四圓二十七錢				
大	隊	隊	錢四厘	二圓五十一錢二十七圓三十五錢					
函	館	大	隊	錢六厘	二圓二錢九厘	十二圓八十九錢			
大	隊	隊	錢七厘	三十一圓七十錢	二圓二十八錢五十八圓三十八錢				
近	衛	大	隊	錢九厘	二圓六十八錢三十五圓六十九錢				
自	第	二	大	隊	錢七厘	二十四圓七十四圓四十七錢九十四圓三十七錢			
至	第	十	二	大	隊	錢七厘	三十九圓六十五圓九十七錢二十六圓五十錢五厘		
鐵	道	大	隊	錢七厘					

第二十七表 陣營具永續料乘率

名稱	營	中	隊	中	庖	廚	廩	舍	營	中	隊	中	庖	廚	額	
															月	一週
步兵隊	五錢	四厘	五厘	三錢	六厘				一錢	三厘	一厘	九厘				
騎兵隊	六錢	六厘	三錢	六厘		三十八錢八厘			一錢	四厘	一厘	八厘				
野戰砲兵隊	六錢	七厘	三錢	九厘	四十錢	九厘			一錢	四厘	一厘	九厘				
要塞砲兵隊	六錢	六厘	三錢	九厘					一錢	五厘	一厘	九厘				
工兵隊	五錢	九厘	五厘	三錢	六厘				一厘	四厘	一厘	八厘				
輜重兵隊	六錢	三厘	六厘	三錢	九厘	四十錢	三厘		一錢	五厘	一厘	九厘				
鐵道隊	七錢	九厘	六厘	三錢	六厘				一錢	八厘	一厘	八厘				

備考 營外居住ノ者ニハ庖廚ノ金額ヲ給セス

第二十八表 埋葬料

下士官候補生 十五圓
 兵 諸生 徒卒 十圓
 備考 見習醫官、見習藥劑官、見習獸醫官、見習軍吏ハ下士ノ額ニ依ル

第二十九表 軍隊被服

品目	名	稱	保 存 期 限			
			第一區	第二區	第三區	第四區
第二種帽	既設隊	各兵卒 一箇	一年	八箇月	一年	九箇月
			二年	四箇月	二年	四箇月
絨衣袴 共 肩章	既設隊	各兵卒 一組	二年	二箇月	一年	十一箇月
			二年	二箇月	二年	四箇月
夏衣袴	既設隊	各兵卒 一組	一年	二箇月	一年	九箇月
			一年	二箇月	一年	九箇月
第二種帽	新設隊	各兵卒 一箇	一年	六箇月	一年	五箇月
			一年	六箇月	一年	五箇月
絨衣袴 共 肩章	新設隊	各兵卒 一組	一年	二箇月	一年	九箇月
			一年	二箇月	一年	九箇月
夏衣袴	新設隊	各兵卒 一組	一年	二箇月	一年	九箇月
			一年	二箇月	一年	九箇月

外 套	既設隊	新設隊	各兵卒 一箇	保 存 期 限	
				第一區	第二區
第一種背囊	既設隊	新設隊	各兵卒 一箇	五年	三箇月
				五年	三箇月
第二種背囊	既設隊	新設隊	各兵卒 一箇	四年	八箇月
				四年	八箇月
第三種背囊	既設隊	新設隊	各兵卒 一箇	五年	十箇月
				五年	十箇月

附 則

本令ハ明治三十三年四月一日ヨリ之ヲ施行ス

●陸達第五十號 (明治三十二年六月六日)
陸軍給與令細則

第一章 總則

第一條 陸軍軍隊ノ糧食、被服、馬匹、消耗品及陣營具ニ係ル給與ハ本令ノ定額ヲ各隊ニ交付シ隊長ニ其ノ經理ヲ委任ス、

委任經理ニ係ル給與ノ殘金ハ各其ノ費目ニ屬スル積立金ト爲シ便宜之ヲ使用スヘシ

委任經理ニ屬スル廢物賣却代及損壞、遺失等ノ補償金ハ各其ノ經理費ニ充ツヘシ

第二條 本令ニ於テ毎月下旬ニ給與スヘキモノハ左ノ日割ニ依ル

毎月二十四日 陸軍省副官、同各局課長及近衛師團監督部長ノ仕拂命令ニ係ル

モノ

毎月二十五日 各師團近衛師團ヲ除ク監督部長及臺灣陸軍監督部長ノ仕拂命令ニ係ル

モノ

第三條 本令ニ於テ毎旬ニ給與スヘキモノハ毎月十日、二十日及末日トス

第四條 前二條ノ支給日休日ニ當リタルトキハ順次繰上ケ支給シ免官、免役、死亡其ノ他事故アルトキハ其ノ際ニ支給ス但シ營内居住者ニシテ賜與休暇中他行スル者ハ毎旬適宜ニ給スルコトヲ得

仕拂命令ハ其ノ支給定日前五日以内ニ於テ之ヲ發シ又隔地送金ニ係ルモノハ支給定日ニ到著スヘキ日積ヲ以テ發スヘシ

仕拂命令ヲ發シ若ハ支給後轉職等アルトキハ甲乙各廳支出科目ノ款項ヲ異ニセサルモノニ限リ甲廳ハ其ノ儘支給シ乙廳ハ翌月ヨリ支給ス其ノ増減アルトキハ乙廳ニテ追給若ハ差繼支給スルコトヲ得但シ年度ヲ異ニスルトキハ差繼支給ノ限ニアラス

第五條 轉職及休職、停職等ニ當リ俸給其ノ他ノ諸給與ニシテ支給ノ廳ヲ異ニスルモノハ甲廳ヨリ乙廳ヘ其ノ職官氏名及支給濟ノ月日等ヲ通報スヘシ

第二章 俸給

第六條 本令第六條職務俸ノ區分左ノ如シ

- 一 在職將官、同相當官、參謀官、陸軍省副官、同課長、同課員、參謀本部副官、元帥副官、教育總監部兵官、同副官、同部員、兵器監部部員、同檢査官、東京防禦總督部副官、要塞司令官、陸軍幕僚副官、陸軍補給廠長、臺灣總督副官、師團副官、監督部長、軍醫部長、獸醫部長、砲工兵會議議長、同審查官、憲兵司令部及憲兵隊佐官、陸地測量部本部長、同事務官、同科長、同班長、砲兵工廠提理、同廠員、同製造所長、軍馬補充部本支部長、兵器廠長、本廠長、同本廠々員、要塞所在地兵器支廠長、築城部本支部長、同部員、諸學校長、各兵聯隊長獨立隊ニ在テ警備隊司令官、諸學校生徒隊附佐官、諸學校教官、東宮武官並尉官同相當官丁額ヲ給スル者ヲ除クハ甲額ニ依ル
- 二 甲額及丙額ヲ給スル者ノ外在職佐官ハ乙額ニ依ル
- 三 聯隊區司令官、警備隊區司令官ハ丙額ニ依ル
- 四 在職樂長、樂長補、上等工長ハ丁額ニ依ル

三十三年
五月陸達
第五十六
號參看

五 在職特務曹長ハ戊額ニ依ル

第七條 俸給ト稱スルトキハ准士官以上俸給下士兵卒給料諸生徒手當金其ノ他總テノ加給俸ヲ包含シ准士官以上俸給ト稱スルトキハ職務俸特別上級ノ職務心得勤加給俸ヲ包含シ下士兵卒ノ給料ト稱スルトキハ諸加俸ヲ包含ス

第八條 准士官以上ノ俸給ハ年額ヲ十二分シ月額ヲ以テ給ス但シ中將同相當官ノ俸給ハ附表ノ月額ニ依ル

第九條 下士兵卒ノ給料及諸生徒ノ手當金ハ左ノ區別ニ依リ之ヲ給ス

一 營内居住ノ者ハ月額ヲ三分シ旬額ヲ以テ給ス
職務増俸ハ其ノ給料ヲ給スル日ニ於テ給ス

第十條 新任其ノ他増俸減俸トモ總テ發令ノ翌日ヨリ給ス但シ下士以下ニアリテハ辭令書ヲ發セサルモノハ其ノ命ヲ受ケタル當日ヨリ給ス

營外居住ノ者營内居住ニ轉スルトキハ入營前日迄外宿加俸ヲ給シ又營内居住ノ者營外居住ニ轉スルトキハ退營當日ヨリ外宿加俸ヲ給ス但シ轉職ノ爲メ旅費ヲ支給スル者ニ在テハ其ノ日數間之ヲ給セス

第十一條 豫備役後備役退役免官免役者俸給ハ發令當日
下士兵卒ニ在テ辭令書ヲ發セサルモノハ其ノ命ヲ受ケ

タル
前日マテ給ス但シ恩給ヲ受ケル者若ハ下士ニシテ即日陸軍部内ノ文武官ニ任セラレタル者ハ其ノ恩給若ハ新任ノ俸給起算ノ前日限り止ム

第十二條 豫備役後備役並補充兵役ニ在ル者召集中ノ俸給ハ到着ノ後部隊編入當日ヨリ解散前日マテ給ス但シ下士以下傷痍疾病ノ爲入院中解散ノ者ニシテ歸郷セシ

メ難キ場合ニ在テハ退營セシムヘキ日ヨリ退院前日迄召集中ニ準シ給料ヲ給ス

第十三條 死亡者ノ俸給ハ其ノ當日マテ給ス

第十四條 下士兵卒ヨリ諸生徒ヲ命セラレタルモ後日本官若ハ現役ヲ免除セラレヘキ者ハ其ノ免除ノ發令當日
辭令書ヲ發セサルモノハマテハ前給料ヲ給ス
其ノ命ヲ受ケタル前日

第十五條 新ニ兵卒トナリ營内居住ノ者ハ入營當日營外居住ノ者ハ兵卒ヲ命セラレタル日ヨリ給料ヲ給ス

第十六條 下士上等兵禁錮ノ刑ニ處セラレ又ハ懲罰令其ノ他ニ依リ官職ヲ失ヒ若ハ免セラレ兵卒トナリタル者ハ其ノ當日ヨリ兵卒ノ給料ヲ給ス但シ兵卒中一二等アルモノハ一等ニ依ル

第十七條 營内居住ノ兵卒豫備役後備役ニ入り又ハ免役若ハ歸休ヲ命セラレ歸郷セシムルトキハ退營前日マテ給料ヲ給ス

營内居住ノ下士兵卒傷痍疾病ノ爲入院中前項ノ場合ニ在テ歸郷セシメ難キ者ハ退營セシムヘキ日ヨリ退院前日迄召集中ニ準シ給料ヲ給ス

第十八條 年功加俸ハ滿四箇年、滿六箇年又ハ滿八箇年在隊加俸ハ滿二箇年ノ翌日ヨリ給シ營外居住ノ職ニ轉シタルトキハ退營前日マテ給シ死亡スルトキハ其ノ當日マテ給ス

第十九條 本令第八條第六ノ中樂手、樂手補ノ技術加俸ハ下士兵卒ヲ通シ其ノ技術ノ優劣ニ應シ一等乃至六等ノ額ヲ給ス但シ技術退步セシ者ニ在テハ等級ヲ下タシ又ハ給與ヲ止ムルコトアルヘシ
前項加俸ノ等級ヲ定メ又ハ等級ヲ下シ若ハ給與ヲ止ムルハ軍樂學校ニ在テハ戸山學校長軍樂隊ニ在テハ師團長ノ認可ヲ經テ校長若ハ隊長之ヲ施行ス

第二十條 本令第八條第七ノ通譯加俸ハ下士上等兵ヲ通シ其ノ技能ニ應シ左ノ區分

ニ依リ支給ス但シ臺灣ノ土語ハ外國語ニ準ス

一等額 外國ノ語ニ精通スル者

二等額 外國ノ語ニ通スル者

三等額 外國語ノ日常對話ニ熟練ノ者

四等額 外國語ノ日常對話ニ差支ナキ者

五等額 外國語ノ日常對話ニ稍通スル者

通譯加俸ヲ給スヘキ者ハ憲兵隊長之ヲ撰拔シ前項等級ニ該當スヘキ技能檢案書ヲ作リ憲兵司令官臨時憲兵隊ニ在テハ臨時電信部提理ノ認可ヲ經テ通譯ヲ命スヘシ但シ臺灣土語ノ通譯ヲ命スルハ當該憲兵隊長之ヲ專行シ憲兵司令官ニ報告スヘシ

通譯加俸ハ通譯ヲ命シタル翌日ヨリ之ヲ免シタル前日又ハ他ノ憲兵隊附ヲ命シタル前日死亡ノ者ハ其ノ當日迄之ヲ給ス其ノ日割計算ノ法ハ俸給ニ同シ

第二十一條 陸軍部内武官兼職ノ者俸給ハ專務ノ廳ニ於テ給ス但シ兼職ノ俸給本職ノ俸給ヨリ多キトキハ其ノ差額ハ兼職ノ廳ニ於テ給ス

第二十二條 轉職者等ノ俸給ハ發令當日下士兵卒ニ在テ辭令書ヲ發セサマテ甲應ニルモノハ其ノ命ヲ受ケタル前日旅費ヲ支給スル者ハ出發前日マテ營内居住ノ者營外居住ニ轉スルトキハ退營前日旅費ヲ支給スル者ハ出發前日マテ甲應ニテ給ス

第二十三條 俸給ノ支給ハ其ノ在勤ノ地ニ於テ本人ニ支給スルヲ例トス派遣出張等ノ者ニ在テハ其ノ旅行先キニ送付ヲ請求スルコトヲ得但シ派遣出張ノ者留守宅ニ支給ヲ請ハントスルトキハ豫メ受取人ヲ定メ當該應ニ願出ツヘシ

遠隔ノ地ニ在ル休職、停職者ノ俸給ハ毎月之ヲ遞送スヘシ

第二十四條 准士官以上及營外居住ノ下士以下請願休暇轉地療養ヲ除ク日數三十日間ハ俸給ヲ減セスト雖其ノ後ハ日割ヲ以テ半額ヲ減ス請願休暇ヲ以テ歸省中轉地療養ヲ許サレタル者亦同シ

營内居住ノ下士以下請願休暇中ハ俸給ヲ給セス

第二十五條 請願休暇ヲ以テ歸省又ハ他行中公務ヲ命スルトキ執務日數間ハ俸給全額ヲ給ス但シ准士官以上及營外居住ノ下士以下ニ在テハ公務中ヲ除キ前後ノ日數

ヲ通算シ三十日ノ後ハ前條第一項ニ依ル

第二十六條 公務旅行中請願休暇ヲ許サレタルトキハ公務旅行順路行程ノ日數ヨリ超過ノ日數ハ前條ニ準ス

第二十七條 准士官以上及營外居住ノ下士以下傷痍疾病ニ依リ引籠轉地療養トモ日數百八十日ヲ超過スルトキハ其ノ日ヨリ日割ヲ以テ職務俸ノ三分ノ二下士以下ハ減ス但シ一等症ノ者ハ此限ニアラス

營内居住ノ下士以下傷痍疾病ニ依リ病院病室ニ入り又ハ轉地療養スルトキ一等症ハ俸給全額ヲ給シ其ノ他ハ半額ヲ減ス但シ休養室ニ入ル者ニ在テハ病症ノ等差ヲ問ハス總テ全額ヲ給ス

第二十八條 准士官以上及營外居住ノ下士以下拘禁留置中ハ俸給半額ヲ減ス但シ休職、停職ノ者ハ此限ニアラス

營内居住ノ下士以下拘禁中ハ俸給ヲ給セス但シ收禁留置中ハ半額ヲ減給ス
被告事件ノ爲軍法會議ニ護送途中ハ留置ニ準シ減給ス

前各項ノ者無罪若ハ免訴ニ歸スルトキハ其ノ不給額ヲ追給ス未決中死亡ノ者亦同シ

罰金科料ニ處セラレタル者限内完納スルコト能ハスシテ禁錮拘留ニ換ヘラレタルモノハ減給スルコトナシ

第二十九條 擅ニ職役屯營本隊ヲ離レ又ハ故ナク歸著ノ期ニ後レタル者ハ其ノ間俸給ヲ給セス

第三十條 第二十八條^{第二項}第二十九條ハ判任以上ノ軍屬ニ準用ス

第三十一條 判任以上ノ軍屬廢官退官又ハ死亡シ其ノ月ノ俸給全額ヲ給スヘキ者ニシテ前條ニ當ルトキ俸給ヲ減却スルハ其ノ當日マテトス但シ拘禁留置中ノ者無罪若ハ免訴トナリ又ハ死亡スルトキハ不給額ヲ追給ス

第三十二條 病罰其ノ他ノ事故ニ依リ同時ニ減給スル場合ノ生シタルトキハ其ノ減額多キ方ニ就キ減給ス

第三十三條 俸給日割計算ノ法ハ左ノ例ニ依ル

一 准士官以上ハ其ノ年額ヲ十二分シ之ニ支給スヘキ日數ヲ乘シ其ノ月ノ現日數ヲ以テ除シ四捨五入厘位ニ止メ支給額ヲ得但シ一箇月内俸給ヲ異ニスル爲日割計算ヲ爲ス場合ニ在テモ各俸給毎ニ本文ノ例ニ依ル

二 營内居住ノ下士以下ハ月額ヲ三分シ之ニ支給スヘキ日數ヲ乘シテ十分シ四捨五入厘位ニ止メ支給額ヲ得但シ増俸減俸ノトキハ前後各月額ノ三分ノ一額ヲ對照シ其ノ差額ニ總テ後チニ支給スヘキ日數ヲ乘シテ十分シ四捨五入厘位ニ止メ之ヲ前官等ノ三分一額ニ加ヘ^{減俸ノトキハ}支給額ヲ得又甲廳ヨリ乙廳ニ轉スルトキハ乙廳ニ於テ毎旬ノ全支給額ヨリ甲廳ニテ支俸セシ額ヲ控除シ支給額ヲ得

三 營外居住下士以下ハ月額ニ支給スヘキ日數ヲ乘シテ之ヲ十分シ四捨五入厘位ニ止メ支給額ヲ得其ノ増俸減俸及甲廳ヨリ乙廳ニ轉スルトキハ前項但書ニ準シ月額ニ依テ支給額ヲ得

第三十四條 病罰其ノ他ノ事故ニ依リ俸給ノ内幾分ヲ減スル計算ノ法ハ左ノ例ニ依

ル但シ一箇月營内居住者ハ一旬ヲ通シテ減給スル場合ニ在テハ月額營内居住者ハ旬額ニ分數ヲ乗除シ月額者ハ旬額ヨリ控除シテ支給額ヲ得

一 准士官以上ハ年額ヲ十二分シ尙其ノ月ノ現日數ヲ以テ除シ毛以下之ニ減スヘキ分數ヲ乗除シ毛以下又之ニ減スヘキ日數ヲ乘シ月額ヨリ控除シテ支給額ヲ得

二 下士以下ハ其ノ月額營内居住者ハ旬額ヲ三十分營内居住者シハ十分ス毛以下之ニ減スヘキ分數ヲ乗除シ毛以下又之ニ減スヘキ日數ヲ乘シ月額營内居住者ハ旬額ヨリ控除シテ支給額ヲ得

附表

中將俸給	四、五、七、八、ノ八箇月	六、九、ノ四箇月
第一表月額	百六十六圓六十六錢七厘	百六十六圓六十六錢六厘
第二表月額	百六十六圓六十六錢七厘	百六十六圓六十六錢六厘
月額合計	三百三十三圓三十三錢四厘	三百卅三圓三十三錢二厘

第三章 宅料

第三十五條 宅料ハ新任就職及昇級者ハ發令ノ翌日ヨリ之ヲ給シ武官ヨリ文官ニ轉任シ文官ノ俸給ヲ受クル者休職、停職、豫備役、後備役、退役、免官、免役トナリタル者ハ發令當日死亡ノ者ハ其ノ當日マテ之ヲ給ス

第三十六條 赴任旅行ノ者ハ發程翌日ヨリ任地著前日マテ宅料ヲ給セス又派遣若ハ出張地等ヨリ直ニ赴任スル者ハ移轉料支給ノ場合ニ於テ宅料ヲ控除支給スヘシ其ノ控除スヘキ日數ハ舊任地ヨリ新任地ニ至ル旅行計算日數ヨリ二日ヲ減シタルモノトス

第三十七條 擅ニ職役屯營本隊ヲ離レ又ハ故ナク歸著ノ期ニ後レタル者及禁錮中ハ宅料ヲ給セス

第三十八條 官舎兵營共以下ニ居住スル者他ニ轉スルトキハ其ノ當日ヨリ宅料ヲ給シ他ヨリ官舎ニ轉スルトキハ其ノ前日マテ宅料ヲ給ス

官舎ニ居住スヘキ者自己ノ便宜ヲ以テ請願ノ上他ニ居住スル者ニハ宅料ヲ給セス

第三十九條 轉職者等ノ宅料ハ發令當日マテ甲廳ニ於テ給ス但シ營外居住ノ者營内居住ニ轉スルトキハ入營前日旅費ヲ支給スル者ハ出發前日マテ甲廳ニ於テ給ス

第四十條 前各條端日數計算ノ法ハ其ノ支給スヘキ日數ヲ月額ニ乘シ其ノ月ノ現日數ヲ以テ除シ四捨五入厘位ニ止メ支給額ヲ得

第四章 糧食

第四十一條 糧食ハ現食數ニ應シ本令第九表及第十一表ノ定額ヲ各部各隊ニ交付シテ賄ハシム但シ經理ヲ委任セラレサル部隊ニ在テハ定額ヲ標準トシ實費ヲ仕拂フヘシ

第四十二條 左ノ事項ニ對スル不食數ハ之ヲ實食數ニ算入スヘシ

- 一 賜與休暇中歸省外宿若ハ終日外出スル者
- 二 豫備役ニ入りタル一年志願兵ニシテ勤務演習召集中外泊スル者
- 三 從卒ニシテ將校ノ家宅ニ宿泊スル者
- 四 警備隊下士兵卒ニシテ外泊スル者

五 炊爨ノ準備ヲ終リタル者

第四十三條 本令第二十一條ノ増賄料ヲ受クヘキ者ニシテ在校又ハ入病院中ハ賄料ノ定額ト共ニ之ヲ學校及病院ニ交付シテ賄ハシメ在隊中ハ之ヲ本人ニ給スヘシ

第四十四條 軍隊旅行、演習旅行、陣營移轉其ノ他轉地療養中旅費ヲ給スル場合ニ在

テハ定額糧食ハ之ヲ旅費額ニ差繼クヘシ

第四十五條 精米ハ左ノ事項ニ依リ定量又ハ減量ニ對スル代金ヲ交付ス

- 一 麵麩其ノ他ノ食品ヲ代用シタルトキ
- 二 雜穀類ヲ混用シタルトキ
- 三 患者ノ病症ニ因リ減量シタルトキ

第四十六條 第四十三條第一乃至第四ニ該當スル者ニ對スル精米ハ代金ヲ以テ賄料ノ定額ト共ニ本人ニ給スヘシ但シ營内居住ノ下士以下ニシテ官衙ニ通勤スル者ニハ時宜ニ依リ本文ニ準スルコトヲ得

第四十七條 本令第二十三條ノ食料ハ左ノ區別ニ依ルヘシ

- 一 入學中外泊ノ者ニ在テハ其ノ外泊中ノ現日數ニ應シ毎月末日休日ニ當ルトキハ順次繰上ケトスニ於テ之ヲ給シ退學等ノ爲其ノ給與ヲ止ムル場合ニ在テハ其ノ際ニ給ス
- 二 病院ニ詰切ノ者ニ在テハ其ノ詰切中ノ現日數ニ應シテ之ヲ給ス但シ旅費日當ヲ受クル者ニハ之ヲ給セス

第四十八條 本令第二十四條ノ夜食料ハ左ノ區別ニ依ルヘシ

- 一 夜間作業又ハ夜中行軍各四時間以上ニ及フトキ並演習中露營ヲ爲ストキハ其ノ人員ニ應シ定額ヲ各部各隊ニ交付シテ賄ハシム但シ經理ヲ委任セラレサル部隊ニ在テハ定額ヲ標準トシ實費ヲ仕拂フヘシ
- 二 夜中巡邏及不寢番ヲ爲シタルトキハ之ヲ本人ニ給ス看守長及看守ニシテ夜勤ノ者亦同シ

第四十九條 本令第二十五條第四項ノ補助賄料ハ左ノ各號ニ依ル但シ其ノ算出法ハ

- 一 定額賄料ニ減額率ノ子數ヲ乘シ母數ヲ以テ除シ四捨五入厘位ニ止メ減殺額ヲ得
- 一 罐詰肉ヲ給スルトキハ定額賄料ヨリ其ノ六十分ノ三十七ヲ減シタル額

三十三年
四月陸達
第三十號
參看

二 食鹽ヲ給スルトキハ定額賄料ヨリ其ノ六十分ノ八ヲ減シタル額

三 梅干若ハ醬油越幾斯ヲ給スルトキハ定額賄料ヨリ各其ノ六十分ノ五ヲ減シタル額

四 一日ニ二種以上ヲ給スルトキハ各品種ニ屬スル減額率ヲ通計シ其ノ算定ノ額ヲ定額賄料ヨリ減シタル額

第五十條 第四十四條乃至第四十六條ノ精米相場ハ當該監督部長之ヲ指定スヘシ

前項指定相場ハ其ノ月一日ニ於ケル給養精米單價ノ平均相場トス但シ各衛戍地各別ニ算定スヘシ

第五十一條 糧食自辨ノ者ニシテ公務ノ爲傷痍、疾病ニ依リ入院ノ者及入院中服役滿期後若ハ召集解散後引續キ治療ヲ要スル者ノ糧食ハ該病院ノ經費ヲ以テ支辨スヘシ

本令第二十五條第一項中准士官以上及營外居住下士以下軍屬馬丁共ノ糧食同第二項ノ場合ニ於テ糧食ノ定額多キ方ニ依ルトキ營内居住下士以下ニ係ル賄料ノ差額ハ演

習費ヨリ支辨スヘシ
本令第二十六條ノ糧食營内居住ノ現役下士以下並召集中ノ豫備役後備役及食料ハ
囚徒費ヨリ支辨スヘシ

第五章 被服

第五十二條 本令第三十條ノ服裝手當及馬裝手當ハ一回限り之ヲ給ス

第五十三條 本令第三十二條ノ給與ハ左ノ如シ

一 被服代金ハ營外居住トナリタル月ヨリ之ヲ給シ免官、免役等ノ者ハ其ノ月迄給ス

二 被服料ハ現人員ニ對スル月額端日數ニヲ該隊ニ交付シ當該兵科ノ下士、兵卒ニ準シ現品ヲ以テ所要ノ被服ヲ支給スヘシ

三 被服保續料ハ現人員ノ在營日數入營當日ヨリ退營前日マテニ對スル定額ヲ該隊ニ交付シ所要ノ被服ヲ支給セシム

第五十四條 營内居住ノ下士以下轉隊ノトキ被服ノ取扱ハ左ノ例ニ依ル

一 營内居住ノ者互ニ相轉スルトキハ最新ノ時服時服トハ帽及季節ニ應スル衣袴(暑衣袴ヲ除ク)襦袢、袴下、外套、靴、脚絆、拍車、襟布、靴下、手套ヲ謂フ以下同シヲ著裝轉出セシム

二 諸生徒卒業任官若ハ事故ノ爲軍隊ニ編入ノ者ハ本令第十四表ノ被服相當ノ袖章ヲ附スヲ携持セシム

三 營内居住ノ下士營外居住ニ轉シ被服ヲ自辨セシムル者ニハ豫テ給與ノ最新被服夏冬正一揃夏冬及正ヲ交付ス其ノ轉出者被服ノ製式若ハ色制異ニスルトキハ該隊ノ經理内ヲ以テ改修或ハ交換シテ之ヲ交付スルモノトス但シ憲兵科ニ轉スル者ノ被服ハ其ノ儘携持セシメ憲兵隊ニ於テ之ヲ改修或ハ換給スルモノトス

第五十五條 憲兵上等兵ノ被服ハ本令第十三表ニ掲クルモノノ外自辨セシムルモノトス

第五十六條 各隊ニ於ケル下士候補生徒ノ被服ハ委任經理ノ内ヲ以テ支辨スルモノトス

第五十七條 豫備役、後備役下士ニシテ聯隊區司令部附トナリタル者ニハ初度現品ヲ以テ被服一揃夏冬及正ヲ給ス

第五十八條 營外居住ノ下士ニシテ軍隊ニ附屬中背囊、飯盒、水筒等ノ必要アル場合

ニ在テハ該隊貯藏品ヲ以テ貸與スルモノトス

第五十九條 削除

第六十條 營内居住ノ下士以下入學或ハ分遣中ノ被服給與ハ原部隊ノ經理ニ屬ス其ノ被服ハ現品ヲ送付シ若ハ調製ヲ委託スルコトヲ得但シ修理ニ要スル費用ハ入學及分遣部隊ノ經費ヲ以テ實費支辨スヘシ

士官學校分遣中修業上必要ノ品種ハ本令第十七表ノ定額中ヨリ支辨ス

第六十一條 下士以下不注意若ハ故意ニ依リ給與ノ被服ヲ損壞遺失投棄シタル者ハ

左ノ例ニ準シ之ヲ補償セシム

一 損壞ノ被服ハ修理費若ハ新調費ノ全部

二 遺失投棄ノ被服ハ相當代價 相當代價ハ同期給與ノ軍隊手牒ハ新古ヲ問ハス新被服ヲ以テ評價セシム

調代價

第六十二條 遺失投棄ノ被服補償ノ後發見シタルトキハ現品給與ノ者ニ在テハ之ヲ

賣却シ其代金ヲ代金給與ノ者ニ在テハ其ノ現品ヲ本人ニ付與ス但シ其遞送ニ係ル費用ハ自辨トス

第六十三條 損壞遺失投棄ニ係ル被服ノ補辨及償金等ハ左ノ例ニ依リ處理スヘシ

一 軍隊ニ在テ遺失投棄ニ係ル被服ハ貯藏品ヲ以テ補給シ損壞品ハ之ヲ修理シ其ノ費用ハ被服積立金ヨリ支辨シ而シテ補償金ハ被服積立金トナスヘシ

二 官衙ニ在テ現品給與ニ係ル被服ヲ遺失投棄シタルトキハ之ヲ補給シ損壞シタルトキハ之ヲ修理シ其ノ新調及修理ノ費用ハ被服費ヨリ支辨シ而シテ補償金ハ歲入トナスヘシ但シ被服代金給與ノ者ニ在テハ總テ自辨セシム

第六十四條 下士以下 被服自辨ノ所持ノ被服品中水火盜難等ニ罹リタルモノハ其ノ狀況ヲ具申セシメ所屬長官ニ於テ事由確實ト認定シタルトキハ勤務ニ支障ナキヲ

限度トシ之ヲ補給スルコトヲ得但シ新調ヲ要スルトキハ官衙ニ在テハ被服費ヨリ軍隊ニ在テハ委任經理金ノ内ヨリ支辨スヘシ

第六十五條 下士以下 被服自辨ノ者及代 出獄復歸ノ際被服ヲ所持セサルトキハ原所金給與ノ者ヲ除ク

管ヨリ相當ノ被服ヲ送付セシムヘシ

第六十六條 見習士官、見習醫官、見習藥劑官、見習獸醫官、見習軍吏又ハ下士ヨリ士官若ハ准士官ニ任スル者又ハ下士以下免官、免役、退學、死亡等ノ者ハ所持ノ被服悉皆第六十七條若ハ第六十八條ノ被服ヲ除クヲ還納セシム

被服代金給與ノモノ前項ノ場合ニ在テハ最新品ノ第一種帽、前立、第二種帽、日覆、絨衣袴肩章、夏衣袴、外套各一箇ヲ還納セシメ其ノ他ハ徽章ヲ除去シテ付與ス但シ共 憲兵及軍樂部兵卒ニ在テ現品給與ノ品種ハ悉皆第六十八條ノ被服ヲ除クヲ還納セシム

第六十七條 營内居住ノ下士兵卒現役ヲ離レ若ハ歸休ヲ命セラレ又ハ諸生徒退學等ニ依リ歸郷スル者ニハ帽前章ヲ 及季節ニ應スル衣袖章ヲ 袴、襦袢、袴下、靴各一著ヲ付與ス

輸卒、看護卒、第一補充兵、六週間現役兵及一年志願兵ニハ前項ノ被服ヲ付與セス
第六十八條 下士以下死亡ノトキハ其ノ還納スヘキ被服品中帽、衣袴及靴各一著ヲ以テ殯殮ノ用ニ供セシム豫備役、後備役下士兵卒並補充兵召集中死亡ノトキ亦同

第六十九條 本令第三十六條ノ被服手入品料ハ被服手入具ノ保續及手入用消耗品ノ費途ニ充ツルモノニシテ其ノ定額ハ端日數ノ者ニ在テモ月額ヲ給ス

第七十條 被服修理ニ要スル費用ハ軍隊ニ在テハ委任經理金ノ内ヨリ官衙ニ在テハ被服費ヨリ支辨スヘシ

第七十一條 營内居住ノ下士以下入學或ハ分遣中ノ被服手入品料ハ派遣ノ月ヨリ復歸ノ前月迄毎月其ノ定額ヲ學校等ニ送付スヘシ

第七十二條 宿番用及休養室用被服初度備附ノ後ハ軍隊ニ在テハ委任經理ノ内ヲ以テ適宜之ヲ保續シ諸學校等ニ在テハ實際ノ損敗ニ依リ之ヲ換給ス

官衙備附被服及貸與被服等修理永續ニ係ル費用ハ實費支辨トス

第六章 馬匹

第七十三條 本令第三十九條ノ馬糧及繫畜料ハ牽入當日ヨリ手放前日マテ給ス但シ乘馬本分ノ職ヲ離レタル者及死亡ノ者ニハ辭令拜受又ハ死亡ノ前日マテ之ヲ給ス

第七十四條 乘馬本分ノ職ニ在ル者甲廳ヨリ乙廳ニ轉職スルトキ馬糧若ハ馬糧代金及繋畜料ハ辭令拜受ノ前日マテ甲廳ニ於テ給ス但シ前渡ノ馬糧ニ殘餘アルトキハ之ヲ返納セシム

第七十五條 繋畜料支給ノ場合ニ於ケル端日數計算法ハ其ノ支給スヘキ日數ニ月額ヲ乘シ其ノ月ノ現日數ヲ以テ除シ四捨五入厘位ニ止ムヘシ

馬糧代金ヲ受クル者ニ對シ現品ヲ支給セシトキハ第七十六條ノ端飼數計算法ニ依リ現飼數ニ對スル代金ニ監督部長ノ指定相場ヲ控除スヘシ若シ其ノ代金支給後ナルトキハ翌月分ニ於テ差繼キ支給スヘシ但シ年度ヲ異ニスルトキハ此限ニ非ス

第七十六條 本令第四十條ノ馬糧ハ現飼數ニ應シ本令第二十一表ノ定額ヲ各部各隊ニ交付シテ飼養セシム其ノ端飼數計算法ハ朝飼ニ在テハ麥二升秣五百匁糞百匁トシ夕飼ニ在テハ麥二升秣一貫匁糞七百匁トス但シ本令第二十一表備考ノ増糞ハ繋廐ノ夜數ニ應シ之ヲ給ス

前項ノ馬糧ハ時宜ニ依リ代用品ヲ以テ各定量ノ全部若ハ幾分ヲ換給スルコトヲ得

然ルトキハ其ノ換給ノ數量ニ對スル代金ヲ交付ス

第七十七條 本令第四十一條ノ飼養費ハ現飼數、馬匹預託料及放牧食鹽費ハ現馬數ニ應シ定額ヲ標準トシ之ヲ飼養シ其ノ實費ヲ仕拂フヘシ

第七十八條 馬匹ノ裝蹄ハ毎月四蹄一回別毛ハ毎年一回ト定メ現馬數ニ依ル定馬數内ニ應

シ本令條二十二表ノ定額ヲ各部各隊ニ交付シテ支辨セシム但シ經理ヲ委任セラレサル部隊ニ在テハ定額ヲ標準トシ實費ヲ仕拂フヘシ

第七十九條 本令第四十三條ノ馬匹手當ハ初テ乘馬本分ノ職ニ就キタルトキ一回限リ其ノ廳ニ於テ給ス但シ馬匹購買前ニ於テ乘馬本分ノ職ヲ離レタルトキハ之ヲ返納セシム

第八十條 本令第四十四條ノ馬匹購買料ハ委員管理ノ定馬數ニ應シ一回限リ之ヲ交付シ馬匹購買ニ係ル一切ノ費用ニ充テシム故ニ新ニ馬匹ノ定數増加ノトキハ其ノ増加馬數ニ對シ更ニ一回限リ之ヲ交付ス

第八十一條 本令第四十四條ノ馬匹保續料ハ毎年四月ニ交付スルヲ以テ馬匹保續積

立金ニ組入レ交換馬匹ニ係ル一切ノ費用ニ充ツヘシ馬匹ノ定數増加ノトキハ月割ヲ以テ之ヲ交付ス其ノ日數十五日ニ充サルトキハ之ヲ交付セス

第八十二條 乘馬本分ノ職ニアル士官ニシテ自馬ヲ乗用スル者ニハ該馬匹保續費トシテ毎月金一圓八十錢ヲ馬匹保續積立金ヨリ支給スヘシ其ノ牽入又ハ手放ノ月ニ於ケル支給法ハ之ヲ十五日前後ニ區分シ其ノ牽入十五日前其ノ手放十六日後ニ在ルトキハ之ヲ給シ之ニ反スルトキハ給セス

自馬ヲ乗用スル者ニシテ十五日前ニ轉職スルトキハ前項金額ヲ乙應ニ於テ給シ十六日後ニ在ルトキハ甲應ニ於テ給スヘシ

第八十三條 本令第四十五條ノ返還馬匹一箇年以上ニ及フヘキ者ハ馬糧及繫畜料ヲ交付セス

第八十四條 本令第四十六條ノ馬藥費ハ馬數ノ十分ノ一端數ヲ生スルトキハ切上ニ對スル定額ヲ標準トシ實費ヲ仕拂フヘシ

第八十五條 本令第四十七條第一項ノ増飼及増繫畜料ハ旅行地屯在及演習中ノ現日數

ニ應シ之ヲ給ス但シ旅費規則ニ依リ馬匹旅費ヲ受クル者ニハ之ヲ給セス

同條第二項ノ増飼ハ實際ノ勞働ニ依リ飼養ノ現日數ニ應シ之ヲ各部各隊ニ交付スル前項ノ増飼ハ時宜ニ依リ代用品ヲ支給スルコトヲ得此ノ場合ニ在テハ定量ニ對スル代金ヲ各部各隊ニ交付ス但シ經理ヲ委任セラレサル部隊ニ在テハ代金ヲ標準トシ實費ヲ仕拂フヘシ

第八十六條 馬糧及増飼ノ定量ニ對スル代金交付ノトキ其ノ代金算出ノ相場ハ當該監督部長之ヲ指定スヘシ但シ陸軍本省ニ在テハ近衛師團監督部長ノ指定相場ニ依ルヘシ

前項指定相場ハ其ノ月一日ニ於ケル各部各隊ノ馬匹ニ給スル馬糧單價ノ平均相場トス但シ各衛戍地其ノ他各部所在地毎ニ算定スヘシ

第八十七條 演習中病馬ヲ生シタルトキ其ノ治療費及演習中増飼並増繫畜料ハ演習費ヨリ支辨スヘシ

第八十八條 軍隊旅行、演習旅行 演習地屯陣營移轉其ノ他病馬ヲ他ニ依託シ治療セ

シムル間ニ於ケル馬糧ハ第七十六條ニ依リ各部各隊ノ馬匹費ニ組入ルヘシ

第七章 消耗品

第八十九條 本令第四十九條ノ消耗品料ハ一箇月ニ滿タサルトキハ週日ノ度數ニ依リ週日ニ滿タサルトキハ一週日ノ額ニ依ル

第九十條 本令第五十條ノ消耗品料ハ一箇月ニ滿タサル端日數ト雖月額ニ依ル但シ海外等ニ一時派遣ニ係ルトキ一箇月ニ滿タサル端日數ハ日割ヲ以テ交付ス

第九十一條 將校、下士兵卒及士官候補生等定員外附屬スル者ノ消耗品料ハ該隊定額ノ内ヨリ支辨スヘシ但シ第九十條ノ場合ニ在テハ此限ニアラス

第八章 陣營具

第九十二條 本令第五十五條ノ陣營具永續料ハ一箇月ニ滿タサルトキハ週日ノ度數ニ依リ週日ニ滿タサルトキハ一週日ノ額ニ依ル

第九十三條 本令第五十六條ノ陣營具永續料ハ一箇月ニ滿タサル端日數ト雖月額ニ依ル但シ海外等ニ一時派遣ニ係ルトキ一箇月ニ滿タサル端日數ハ日割ヲ以テ交付

ス

第九十四條 煖室器ノ設ケナキ營舎ニ在テハ代用火鉢ヲ備付クヘシ

第九十五條 將校、下士兵卒及士官候補生等定員外附屬スル者ノ陣營具ハ豫備品等ヲ以テ應用スヘシ但シ第九十三條ノ場合ニ在テハ此限ニアラス

第九章 雜則

第九十六條 本令第五十八條ノ埋葬料ハ經營部ニ於テ之ヲ仕拂フモノトス

第九十七條 埋葬料ハ親族ノ願ニ依リ死體ヲ引渡ストキハ之ヲ親族ニ下付スヘシ但シ棺柩及覆布等ノ諸入費ハ其ノ埋葬料ノ内ヨリ支辨セシム

第九十八條 埋葬料ハ各隊等ニ於テ埋葬諸費ニ充テ殘餘アルトキハ之ヲ親族ニ下付スヘシ其ノ遞送費ハ殘餘金ノ内ヨリ仕拂フモノトス

第九十九條 營内居住ノ下士以下現役ヲ離レ若ハ生徒ヲ免シ又ハ豫備役、後備役下士兵卒並補充兵召集解散ノ際傷疾疾病ニ依リ入院中ニシテ歸郷セシメ難キ者死亡スルトキハ本令第二十八表ノ金額ヲ標準トシ實費ヲ病院ニ於テ仕拂フヘシ未治中

退院歸郷ノ者途中ニ於テ其ノ症ニ起因シ死亡セシ者亦同シ但シ死體ノ引受人アルトキハ此限ニアラス

第百條 營内居住ノ下士以下歸省中死亡ノ者埋葬料ハ其ノ本籍府縣ノ郡市(區)役所ニ送付シテ親族ニ下付セシム

第百一條 逃亡ノ者死亡ノトキハ埋葬料ヲ給セスト雖捕縛護送中死亡ノ者ニ在テハ本令第二十八表ノ金額ヲ目途トシ其ノ實費ヲ經營部ニ於テ仕拂フヘシ

附則

明治三十二年勅令第四百四十三號附則第二項ノ特別増俸ハ陸軍武官官等表改正ノ爲辭令ヲ用ヒスシテ任セラレタル官等ニ在ル間ニ限リ附表ノ金額ヲ給ス

附表 特別増俸		月 額	
區 分		營外居住者	營内居住者
監護(一等給)ヨリ曹長(一等給)ニ任セラレタル者		五圓九十九錢	四圓六十八錢
同上ノ者ニシテ特別俸ニ進ミタル者		三圓八十九錢	
監護(二等給)ヨリ曹長(二等給)ニ任セラレタル者		四圓二十八錢	二圓九十七錢
同上ノ者ニシテ一等給ニ進ミタル者		二圓七十八錢	一圓四十七錢
同上ノ者ニシテ特別俸ニ進ミタル者		六十八錢	
監護(一等給)ヨリ一等諸工長(一等給)ニ任セラレタル者		二圓九十九錢	一圓六十八錢
同上ノ者ニシテ特別俸ニ進ミタル者		八十九錢	
監護(二等給)ヨリ一等諸工長(二等給)ニ任セラレタル者		一圓二十八錢	
軍樂次長ヨリ一等樂手(二等給)ニ任セラレタル者		二圓一錢	
同上ノ者ニシテ一等給ニ進ミタル者		五十一錢	
一等軍曹(二等給)ヨリ軍曹(二等給)ニ任セラレタル者		二十八錢	
諸工長ヨリ二等諸工長(二等給)ニ任セラレタル者		四圓二十二錢	二圓七十錢
同上ノ者ニシテ一等給ニ進ミタル者		三圓二十一錢	一圓八十錢

同上ノ者ニシテ特別俸ニ進ミタル者	三圓八十九錢
監護(二等給)ヨリ曹長(二等給)ニ任セラレタル者	四圓二十八錢
同上ノ者ニシテ一等給ニ進ミタル者	二圓七十八錢
同上ノ者ニシテ特別俸ニ進ミタル者	六十八錢
監護(一等給)ヨリ一等諸工長(一等給)ニ任セラレタル者	二圓九十九錢
同上ノ者ニシテ特別俸ニ進ミタル者	八十九錢
監護(二等給)ヨリ一等諸工長(二等給)ニ任セラレタル者	一圓二十八錢
軍樂次長ヨリ一等樂手(二等給)ニ任セラレタル者	二圓一錢
同上ノ者ニシテ一等給ニ進ミタル者	五十一錢
一等軍曹(二等給)ヨリ軍曹(二等給)ニ任セラレタル者	二十八錢
諸工長ヨリ二等諸工長(二等給)ニ任セラレタル者	四圓二十二錢
同上ノ者ニシテ一等給ニ進ミタル者	三圓二十一錢

諸工下長ヨリ二等諸工長(四等給)ニ任セラレタル者	七	錢
一等軍樂手(一等給)ヨリ二等樂手(一等給)ニ任セラレタル者	八	錢
縫工、靴工ヨリ二等縫工、二等靴工ヲ命セラレタル者	十	二錢
備 營内居住ノ者ニシテ營外居住ニ轉スルトキハ本表増俸ノ支給ヲ止ム		

●陸達第二十六號 (明治三十二年三月二十二日)
陸軍身體檢查手續

第一章 通則

第一項 身體檢查ハ左ノ順序ニ依リ之ヲ行フ

- 一 身長測定
 - 二 視力検査
 - 三 言語、精神、聽官ノ検査
 - 四 一般構造検査
 - 五 關節運動検査
 - 六 各部検査
- 第二項 身長ヲ測定スルニハ名簿ニ照シテ其ノ氏名ヲ問ヒ衣服ヲ脱セシメ(眼鏡ヲ著ケ居ル者ハ同時ニ之ヲ脱セシム)著褲ノマ、身長計ノ臺上ニ立チ踵ヲ竝ヘテ後ニ接シ姿勢ヲ正サシメ殊ニ膝、腰、項部等ヲ正シク伸シアルヤ否ニ注意シ頭頂ヲ杆ノ正中ニ當テ更ニ全身ノ位置ヲ通視シテ身長ヲ定ム但尺度ノ釐位ニアルモノハ高キニ從フ

測尺終レハ衣服ヲ著セシム

第三項 視力ハ斯涅兒連氏知視力表ヲ以テ檢スヘシ試視力表ハ場内ノ最モ明ナル壁上ニ掲ケ大約眼ト同高ノ位置ニ在ラシメ受験者ヲシテ二十尺ノ距離ニ畫セル位置ニ立チテ之ニ對向セシメ先ツ偏眼ヲ以テ次ニ兩眼ヲ以テ表中ノ細小ナル號ヨリ視セシメテ形狀ヲ問フヘシ其ノ二十號ヲ明視スル者ハ視力一、三十號ヲ明視スル者ハ視力三分ノ二トス其ノ他之ニ準シテ視力ヲ定ムヘシ但視力ノ度ヲ壯丁名簿(體格檢查表)ニ記入スルニハ約分ヲ用キス表ノ號數ヲ分母トシ20、30、20¹/₄₀、等ノ數ヲ以テスヘシ又雨雪天等ノ爲メ室内ノ光力不充分ナルトキハ醫官ハ之ヲ顧慮シ自己ノ視力ト相對比シテ受験者ノ視力ヲ判定スヘシ

視力ニ障礙アル者ハ近視、遠視、弱視其ノ他ノ症タルコトヲ檢査シテ之ヲ記入スルヲ要ス其ノ種類及度數ヲ定ムルニハ規定ノ檢査器械ヲ使用スヘシ

辨色力ハ必要アル場合ニ限リ之ヲ檢査スヘシ

第四項 視力檢査終ラハ受験者ヲシテ醫官ノ前方約六尺ノ距離ニ立タシメ濕シタル示指頭ヲ以テ交々一耳ヲ密塞シ其ノ檢サヘキ耳ヲ醫官ニ對向セシメ低聲ヲ以テ住所、職業、氏名、年齡等ヲ問ヒ應答ノ間言語、精神、聽官ノ機能ヲ檢サヘシ

三十三年
五月陸達
第六十號
參看

特ニ聽力ノ檢査ヲ要スルトキハ約六尺ノ距離ニ於テ醫官先ツ上ノ注意ヲ用キテ低語ヲ發シ受験者ヲシテ之ヲ復誦セシメ兩耳各別ニ檢査スルヲ要ス其ノ低語ハ隨意ニ二十一ヨリ九十九ニ至ルマテノ數字ヲ撰ヒテ之ヲ用キルヲ可トス但受験者ヲシテ醫官ノ口ノ運動ヲ目撃シテ其ノ言語ヲ推測セシムヘカラス

第五項 前項ノ檢査終ルノ後體格一般ノ構造ヲ視察スヘシ即チ受験者ヲシテ衣服ヲ脱セシメ著褲ノマ、醫官ノ前二三歩ヲ距テ直立セシメ姿勢ヲ正シテ醫官ノ眼ニ注目セシメ顔面、頸、胸、腹部及四肢ノ前面ヲ通視シ次ニ背面セシメテ頭、項、背、腰、臀部及四肢ノ後面ヲ通視シ同時ニ皮膚病ノ有無ニ注意スヘシ

第六項 關節運動ハ頸部ニ於テハ俯仰、顧眄、脊柱ニ於テハ反張、前屈及左右屈、四肢ニ於テハ屈伸、内外轉、回轉ノ諸運動ヲ爲サシメ次ニ歩行ヲ試ミ又趾尖ヲ以テ體重ヲ支ヘシメ支柱ノ力ヲ檢サヘシ

第七項 各部檢査ハ頭顱ニ起リ陰部、肛門ニ終ル其ノ順序ハ左ノ各項ニ據ルヘシ

(イ)頭顱ニ於テハ先ツ其ノ大小及變形ノ有無ヲ檢シ其ノ有髮部ニハ特ニ突隆シ若クハ陷凹セル部分ナキヤ或ハ外傷、腫瘍等ナキヤニ注意シ面部ニ於テハ全面部ヲ通視シ殊ニ眼瞼ノ形狀其ノ開閉ノ難易、睫毛ノ存否、位置、方向、淚液分泌

及排泄ノ關係、結膜ノ健否ヲ檢シ次テ眼球各箇ニ及ヒ對比的ニ其ノ形狀、位置、大小及硬度(彈力性)瞳孔ノ形狀及開縮ノ狀態竝屈折體ノ清濁ヲ檢シ次ニ鼻及其ノ近部鼻道通氣ノ良否竝鼻腔ニ於ケル腫起、腫瘍ノ有無ヲ檢スヘシ
口及口腔ニ在テハ先ツ口唇ノ健否其ノ癒著ノ有無ヲ檢シ次ニ下顎關節運動ノ難易、舌、口蓋咽頭、齒牙、齒齦及口腔一般ノ性狀、健否ヲ檢シ呼氣惡臭ヲ帶ヒサルヤニ注意スヘシ

聽器ニ在テハ先ツ耳輪ノ周圍ニ注意シ次ニ外聽道ニ於ケル狹窄若クハ閉鎖、排泄物竝新生物ノ有無、次テ要スルトキハ鼓膜ノ健否及歐氏管ノ通塞ヲ檢スヘシ

(ロ)頸部ニ於テハ其ノ形狀及腫瘍、瘻管、癩痕等ノ有無其ノ他頭部ノ位置正シキヤ否ニ注意スヘシ

(ハ)胸部ニ於テハ胸廓ノ長短、廣狹、厚薄ヲ檢シ次テ鎖骨、胸骨、劍狀軟骨及肋骨ノ性狀竝其ノ畸形、疾病ノ有無ヲ檢シ次テ受檢者ヲシテ深呼吸ヲ爲サシメテ呼吸ノ難易、胸廓運動ノ狀況ヲ觀察シ又心臟ノ鼓動ニ注意シ若ハ心肺等ニ病變ノ疑アラハ理學的診斷ヲ行フヘシ

胸圍及呼吸縮張ノ差ヲ測ルニハ兩上肢ヲ開展セシメ尺帶ニテ後ハ兩肩胛骨下角ノ下、前ハ左右乳頭ノ直下ニ於テ水平ニ周匝シ次テ兩上肢ヲ垂レテ自然ノ位置ニアラシメ尋常ノ呼吸ヲ爲サシメテ先ツ胸圍ヲ測リ次テ深呼吸ヲ爲サシメテ縮張ノ差ヲ測ルヘシ其ノ度目ヲ讀ムハ一側ノ乳頭下ニ於テス

胸圍ハ身長ノ半ニ達シ呼吸縮張ノ差ハ一寸五分以上ナルヲ可トス但胸廓ノ構造速良ナル者及將來發育ノ望アル者ハ之ヲ酌量スヘシ

胸廓構造一見佳良ナル者ハ測尺ヲ要セス

(ニ)腹部ニ於テハ先ツ腹壁ヲ檢シ次テ腹腔内腫瘍、臍歇兒尼亞ノ有無ニ注意スヘシ

(ホ)脊柱ハ骨盤ニ於テハ先ツ其ノ方向、位置ノ正否ヲ檢シ各椎骨、腸骨、薦骨、尾骶骨等ニ異狀ナキヤニ注意スヘシ

(ハ)四肢ニ於テハ其ノ形狀、長短、大小、皮膚及皮下脈管ノ性狀等ヲ檢スヘシ
上肢ニ在テハ先ツ兩臂ヲ前方ヘ展ヘ手掌ヲ接著セシメテ長短ノ差ナキヤ肥瘠及發育ニ不同ナキヤ手背、手掌、指等ニ異狀ナキヤヲ檢シタル後兩臂ヲ上ケテ腋臭ノ有無ヲ檢スヘシ

下肢ニ在テハ兩肢ヲ比較シテ其ノ肥瘠及發育ノ度ヲ檢シ膀關節並膝關節ハ正位ニ在ルヤ下脚ニ靜脈怒張ナキヤ足背及趾ニ異狀ナキヤヲ檢シ次ニ足ヲ舉ケシメ足蹠ヲ檢スヘシ

(ト)陰部及肛門ノ檢査ハ先ツ禪ヲ脱セシメ陰莖ニ於テハ尿道口ノ位置ヲ檢シ排尿ノ難易ヲ問ヒ陰囊ニ於テハ睪丸、副睪丸ノ存否、位置、肥大、瘦小、腫瘍ノ有無、精系靜脈ノ怒張及腹輪ノ擴張、歇兒尼亞ノ有無ヲ檢シ次テ受檢者ヲシテ其ノ體ヲ背面且前屈セシメ痔核、痔瘻脱肛其ノ他肛圍ニ於ケル病變ノ有無ヲ檢スヘシ但歇兒尼亞ノ有無ヲ檢スルニハ強ク努責セシムヘシ

第八項 前各項ノ檢査終ラハ受檢者ヲシテ衣服ヲ著セシメ醫官ハ體格等位ヲ定メテ壯丁名簿(體格檢査表)ニ等位ノ印及自印ヲ押スヘシ

醫官二名以上ニテ同一受檢者ノ檢査ヲ分擔シタルトキハ毎分擔事項ニ自印ヲ押シ等位ノ判定ハ高級故參ノ者ニ於テスヘシ

第九項 壯丁名簿(體格檢査表)ハ可成記註ヲ簡ニシ些細ノ異狀ハ記註ヲ要セスト雖モ甲種ニ定メタル者及身長不足ノ故ノミヲ以テ丙種、丁種トナス者ノ他ハ其等ノ位ヲ定メタル理由ヲ記入スヘシ

第十項 身體變常ノ爲メ乙種、丙種、丁種トナスヘキ標準ハ附録ニ據ル

第十一項 身長不足ノ故ヲ以テ甲種、乙種トナスヘカラサル者ハ視力以下ノ檢査ヲ省畧スルコトヲ得

視力以下ノ檢査中丙種若クハ丁種タルヘキ事項ヲ發見シタルトキハ爾餘ノ檢査ヲ省畧スルコトヲ得

第十二項 身體各部ノ變常ハ不合格トナスニ足ラサルモ之ヲ合スレハ合格トナスヘカラサル者ハ不合格トス

第十三項 受檢者曾テ不合格タリシモ現時合格ト認ムル者及曾テ重病ニ罹リシモ再發ノ患ナシト認ムル者又ハ現ニ傷痍疾病ニ罹ルモ其ノ症輕ク適當ノ治療ニ依リ治癒スヘキ者ハ壯丁名簿(體格檢査表)ニ其ノ意見ヲ記入シテ合格トナスヘシ

第十四項 受檢者ノ身體變常ハ檢査上必要ノ場合ニアラサレハ他ニ示スコトヲ得ス且故ナク他人ニ漏告スヘカラス

第十五項 檢査醫官ハ周密ヲ旨トシ學術ニ基キテ檢査シ必ス自己ノ信憑スル所ニ據リテ判斷スヘシ

檢査醫官ハ受檢者ニ接スルコト温和ニシテ苟モ之ヲ威嚇シ又ハ其ノ健康ヲ害フヘ

キ若クハ無用ナル検査ヲ行フコトヲ得ス

第十六項 検査場ニ充ツル家屋ハ適宜ニ廣ク且明ナルヲ要ス

第十七項 醫官ハ検査結了後陸軍報告例ニ據リ報告ヲ作ルヘシ

第二章 徴兵検査

第十八項 壯丁一日ノ検査人員ハ醫官二名ニ對シ百七十名以上百九十名以下トス

第十九項 身長ハ聯隊區又ハ警備隊區徴兵署事務員ヲシテ測定セシムヘシ

第二十項 病中又ハ畸形ニシテ測尺スヘカラサル者ハ壯丁名簿ニ其ノ事由ヲ記入シ

又身長四尺五寸未滿ノ者ハ四尺五寸未滿ト記スヘシ

第二十一項 身長四尺八寸未滿ニシテ著シキ疾病變常ナシト認ムル者ハ他ノ検査ヲ

行ハスシテ等位ヲ附スルコトヲ得

身長四尺八寸以上五尺未滿ノ者ハ先ツ體格一般ノ景況ヲ視察シ且適宜要點ノミヲ

檢シテ等位ヲ附スルモ妨ナシ身長五尺以上五尺一寸未滿ニシテ職工ニ適セサル者

亦同シ

第二十二項 近視ノ者及弱視其ノ他ノ症ニテ視力ニ妨アル者ハ現役及補充兵ニ適セ

ス六週間現役兵及雜卒、職工ニ限リ裸眼ノ視力二分ノ一マテハ合格トナスコトヲ

得

第二十三項 壯丁ノ家ニ就テ検査ヲ行ヒ體格ノ適否ヲ判定シタルトキ若クハ醫師ノ

診斷證書ニ依リ戊種トナシタル者アルトキハ該壯丁名簿摘要畫ニ其ノ事由ヲ記入

スヘシ

第二十四項 徵集延期中ノ者ニ係ル壯丁名簿ニハ前年ニ異ナル要點ノミヲ記入スヘ

シ

第二十五項 壯丁中故意ニ身體ヲ毀損シ若クハ疾病ヲ作爲シタル者ト認メタルトキ

ハ學理上確實ナル證據ニ基キ鑑定書ヲ製シテ徴兵官ニ出スヘシ

第二十六項 壯丁ノ父兄等ニ係ル醫師ノ診斷證書ヲ審接スルニ當リ廢疾不具ト認定

スヘキ疾病畸形ハ概テ左ノ如シ

一 精神病ニシテ自營ノ能力ナキ者

二 腦脊髓病(腦出血、脊髓勞等)

三 榮養失常(蜜尿病、白血病等)

四 内臟病(肺勞、胃痛等)

五 癩及惡性贅生物

- 六 全身ノ畸形
- 七 兩眼失明
- 八 偏眼失明シ他眼ノ視力著シク減弱スル者
- 九 啞及聾
- 十 一肢以上ノ用ヲ廢スル者

第三章 志願兵及諸生徒志願者検査

- 第二十七項 志願者一日ノ検査人員ハ醫官一名ニ付概テ五十名トス
- 第二十八項 志願兵及諸生徒志願者身長ノ測尺ハ徴兵署事務員又ハ書記等ニ擔任セシムルモノトス
- 第二十九項 近視ノ者ハ合格トナスコトヲ得ス但軍醫學校生徒、衛生部獸醫部依託學生、同依託生徒志願者ニ在テハ此ノ限ニアラス
- 士官候補生志願者ニ在テハ近視ニシテ裸眼ノ視力斯涅兒連氏試視力表ノ三十號ヲ明視スル者一年志願兵志願者ニ在テハ近視ニシテ裸眼ノ視力同百號ヲ明視スル者ヲ合格トナスコトヲ得
- 第三十項 一年志願兵志願者ニ限リ不合格者中二十歳未滿者ヲ除ク 徴兵體格等位ノ丙種若ク

ハ丁種若クハ戊種ニ當ルハキ者ナルコトヲ體格検査表摘要畫ニ記入スヘシ

第三十一項 體格検査表ハ様式ニ從ヒ之ヲ要スル部隊ニ於テ調製シ検査結了後順序ヲ經テ各志願者ノ屬スル部隊ニ送付スヘシ

(様式)

(「内ハ朱書」)

體格検査表		身身長		言話		關節		摘要	
等位	氏名	年	視力	一般	各部	各部	各部	各部	各部
	某男(兄弟戸主等)								

「府縣郡市町村族職 某男(兄弟戸主等)」

「官 氏 名 印」

明治 年 月 日 検査官

附錄

徵兵及志願兵諸生徒志願者體格

徵兵檢查ニ於テハ概テ左ノ疾病變常ヲ以テ乙種、丙種、丁種トナシ志願兵及諸生徒志願者ノ檢查ニ於テハ同丙種、丁種ヲ併セテ丙種トナス

全 身		乙種	丙種	丁種
八				
七	輕キ良性腫瘍	稍大ナル良性腫瘍	大ナル良性腫、不治ノ慢性腺腫、腺潰瘍等	不治ノ骨、骨膜慢性炎及其繼發病
六	輕キ外因性炎症、潰瘍等	急治スヘカラサル軟部ノ炎症、潰瘍等		
五			骨、軟部ノ惡性腫瘍	
四		脂肪過多		
三	筋骨稍薄弱ナルモノ	筋骨薄弱ナルモノ	筋骨薄弱甚シキモノ	
二			全身ノ畸形	全身發育不全
一				

及 各 部		九	一〇	一一	一二	一三	一四	一五	一六	一七	一八	一九	二〇
		癩痕、母斑等ノ著シキ機能障礙ナク醜形甚シカラサルモノ	癩痕、母斑等ノ醜形甚シキモノ		痴鈍				榮養失常			微毒	不治ノ慢性皮膚病
			痕	運動ニ妨アル大ナル癩	動脈瘤	精神病	白痴	慢性腦、脊髓病	不治ノ慢性神經病	癲癇	不治ノ榮養失常	象皮腫	癩

頭						
二二	輕キ腋臭	甚シキ腋臭				
二二	頭蓋變形ノ著帽ニ妨 ルモノ	頭蓋變形及禿頭				
二三		顔面麻痺若クハ痙攣	不治ノ顔面麻痺			
二四		眼瞼内外反、涙囊膿 生、瘻管閉塞、睫毛倒	不治ノ唾瘻 瞼珠瘻著、眼瞼缺損			
二五		著シキ結膜顆粒性炎	不治ノ結膜慢性病、癩痕 等			
二六		角膜、虹彩膜其他ノ 疾病ニシテ視力五分	角膜、虹彩膜其他ノ疾病 ニシテ視力五分ノ一以 下ニ減スルモノ			
二七	視力ニ妨ナキ角膜翳	斜視ニシテ一眼直視 スルトキ他眼ノ角膜 縁内外眦ニ達スルモ ノ、眼筋痙攣及痙攣	不治ノ眼筋痙攣			
二八	輕キ斜視	弱視等ニシテ視力五 分ノ一以下ニ減セサ ルモノ	弱視等ニシテ視力五分 ノ一以下ニ減スルモノ			
二九		夜盲				

三〇		夜盲				
三一		近視、遠視ニシテ裸 眼ノ視力五分ノ一以 下ニ減セサルモノ	近視、遠視ニシテ裸 眼ノ視力五分ノ一以下 ニ減スルモノ			
三二		兩眼若クハ一眼失明、眼 色素缺亡症				
三三	偏耳ノ聽力稍減スル モノ	偏耳ノ重聽若クハ聾	兩耳ノ重聽若クハ聾			
三四		耳殼一部ノ缺損	耳殼ノ缺損			
三五		外耳、中耳慢性病	外耳、中耳ノ慢性病、新 生物若クハ鼓膜穿孔ニ シテ機能障礙甚シキモ			
三六		鼻ノ畸形ニシテ機能 障礙甚シカラサルモノ	鼻ノ缺損			
三七		鼻腔、鼻副腔ノ慢性 病ニシテ言語ノ障礙 甚シカラサルモノ	鼻腔、鼻副腔ノ慢性病 ニシテ呼吸言語ノ機能 ヲ妨クルモノ			
三八	輕キ吃	吃				
三九		啞、聾啞				

胸		盤骨、柱脊及部頭				部				
五〇	四九	四八	四七	四六	四五	四四	四三	四二	四一	四〇
急治スヘカラサル肺胸膜ノ慢性病	胸廓變常ノ呼吸機能ニ著シキ妨ナルモノ	輕キ脊柱側彎ノ姿勢運動及服裝ニ妨ナキモノ			斜頸運動ニ妨ナキ著シキ			多數ノ齒牙ノ疾病、缺損ニシテ咀嚼ニ妨アルモノ		輕キ唇癒著、缺損若クハ單兔唇
不治ノ肺、胸膜慢性病	胸廓畸形ノ服裝及呼吸機能ニ妨アルモノ	脊柱骨盤ノ畸形ニシテ運動ニ妨アルモノ	不治ノ喉頭、氣管慢性病	食道狹窄	運動ニ妨アル斜頸	牙關緊急	舌、扁桃腺ノ重キ腫瘍	齒牙ノ全缺若クハ殆ント全缺スルモノ	複兔唇、口蓋ノ披裂、穿孔	重キ唇癒著、缺損若クハ單兔唇

部 腹 及 部									
六〇	五九	五八	五七	五六	五五	五四	五三	五二	五一
重キ下肢ノ靜脈怒張	輕キ關節ノ慢性病、強剛若クハ畸形	肢ノ瘦削	甚シキ精系靜脈怒張	睪丸、副睪丸ノ慢性病及睪丸腹輪内ニ在リテ疼痛ヲ發スルモノ	輕キ尿道ノ畸形	脱肛、痔瘻若クハ間歇性出血、膿潰等アル痔核		腹輪ノ擴張	
	習癖脱臼、重キ關節慢性病強剛若クハ畸形	肢ノ瘦削ニシテ大ニ其用ヲ妨クルモノ		睪丸、副睪丸ノ惡性腫瘍、兩睪丸ノ缺損	重キ尿道ノ畸形、陰莖ノ大ナル缺損、尿石半陰陽、尿瘻	肛門ノ畸形、重キ脱肛、痔瘻	不治ノ腹内臟器慢性病	歇兒尼亞	心ノ器質變常、心、心囊及大血管ノ慢性病

肢							
六一	全治セル骨傷	骨幹部ノ彎曲、蹠躓 等ノ著シキ障碍ナキ モノ	骨幹部ノ短縮、彎曲、蹠 躓若クハ假關節ニシテ 大ニ其用ヲ妨クルモノ				
六二			一肢以上ノ缺損				
六三	環指若クハ小指末節 ノ缺損、強剛	中指若クハ環指若ク ハ小指ノ缺損強剛	中指、環指、小指ヲ除キ 一指以上ノ缺損、強剛、 拇指若クハ示指ヲ併セ テ二指以上ノ缺損強剛				
六四		中指ト環指又ハ環指 ト小指ノ癒著	示指ト中指若クハ其以 上ノ癒著				
六五		剩指					
六六	第一趾ヲ除キ一趾ノ 缺損、強剛	第一趾ノ末節若クハ 他二趾ノ缺損強剛	第一趾若クハ第一趾ヲ 併セ二趾以上ノ缺損、 強剛第一趾ヲ除キ三趾 以上ノ缺損、強剛				
六七	第一趾ヲ除キ二趾ノ 癒著	第一趾ヲ併セテ二趾 以上若クハ第一趾ヲ 除キ三趾以上ノ癒著					
六八			剩趾				
六九	輕キ扁足	著シキ扁足	飛足、馬足				

七〇

甚シキ足汗

●陸軍省令第十六號 (明治三十二年六月七日)

陸軍旅費規則

第一條 陸軍軍人軍屬公務ニ依リ旅行スルトキハ此規則ニ依リ旅費ヲ給ス

第二條 旅費ハ汽車賃、船賃、車馬賃、宿泊料、日當、食卓料、移轉料及手當ノ八種トス

第三條 汽車旅行ニハ哩數ニ應シ汽車賃ヲ水路旅行ニハ海里數ニ應シ船賃ヲ其ノ他ノ旅行ハ陸路旅行トシ里數ニ應シ車馬賃ヲ給ス

宿泊料ハ夜數ニ應シ日當ハ日數ニ應シ之ヲ給ス但水路旅行ニハ宿泊料ヲ給セス

食卓料ハ官用ノ船舶ニテ旅行シ官ヨリ賄ヲ爲サ、ルトキ之ヲ給ス但シ一日内ニ往復スルモノハ此限ニアラス

移轉料ハ赴任及陣營官衙學校移轉ノ場合ニ於テ之ヲ給ス

手當ハ旅次手當演習手當ノ二種トス旅次手當ハ軍隊旅行陣營移轉ノトキ之ヲ給シ演習手當ハ演習又ハ野外作業ノトキ之ヲ給ス

第四條 官用ノ舟車馬ニテ旅行スルトキハ汽車賃、船賃、車馬賃ヲ給セス

旅行ノ性質又ハ地方ノ狀況ニ依リ定額ノ汽車賃、船賃、車馬賃ヲ以テ支辨シ難キ場合ニ在テハ所屬長官ノ認定ニ依リ旅行ノ全部若クハ其ノ一部ニ對シ實費ヲ給スルコトヲ得

第五條 汽車賃、船賃、車馬賃ハ種類毎ニ經過シタル路程ヲ合算シテ之ヲ給ス但シ各路程毎ニ一位未滿ノ端數ハ切捨トス

定額ヲ異ニシ若クハ旅行ノ中間ニ於テ日當及宿泊料ヲ止ムル場合ニ在テハ路程ヲ合算セス

第六條 旅行ノ年度ヲ跨ルトキハ各年度毎ニ區別シテ計算ス但シ汽車旅行若クハ水路旅行ニシテ其ノ區別判明ナラサルトキハ最近ノ到達地ニ著シタル日ヲ以テ區別ス

召集旅費及歸郷旅費ハ支出シタル日ヲ以テ區分ス

第七條 旅行經路ハ陸軍里程表ニ依ル但シ該表ニ掲ケサル地ニ在テハ郵便線路圖ニ依ル陸軍里程表ニ掲ケル路程ヲ經路トスルモノハ其間該表ニ依ル又陸路ヲ經路ト爲スモ其ノ路程中ニ汽車路開設セル場合ニ在テハ其ノ間汽車路ニ依ル

三十四年
一月省令
第一號參看

陸軍里程表及郵便線路圖ニ掲ケサル路程ハ地方官衙若クハ公署ノ證明セル路程ニ依ル但シ豫メ地方官衙ノ證明ニ基ケル里程表ヲ編製シ之ニ依リ計算スルコトヲ得
總テ里程ノ計算陸路ハ里程原標汽車路ハ停車場海路ハ波止場ヲ基トス但シ各路相跨ルトキ一市町村内ニテ乗車下車又ハ乗船上陸セシトキ該原標ト停車場波止場間ノ里程ハ算入セス

第八條 陸路三里未滿ノ地ニ旅行スルモノニ在テハ旅費ヲ給セス三里以上四里未滿ノ地ニ在テハ旅行ノ種類ニ依リ旅費ヲ給セス又水路五海里未滿ノ地ニ旅行スルモノ要塞備付小蒸汽船又ハ舢舨ヲ以テ當該要塞地内ヲ航行スル者船員ヲ含ム及憲兵警察勤務執行上要塞附近ヲ舟行スル者ニ在テハ日當ヲ給セス但シ各種ノ路程相跨ルトキハ陸路ニ改算シテ滿未滿ヲ定ムヘシ其ノ改算一海里ハ陸路十六町五十八間三尺一哩ハ八十「チエン」ニシテ十四町四十二間一尺二寸六分一「チエン」ハ百「リン」ニシテ十一間二寸四分二厘トス前項中三里以上四里未滿ノ地ニ旅行スル者ニ旅費ヲ給セサル種類左ノ如シ

一 陸軍部内ニ於ケル軍隊官衙學校間往復ノトキ

一 赴任ノトキ但シ赴任ノ際住所ヲ轉スルモノニハ移轉料ノミヲ給ス

一 陣營官衙學校移轉ノトキ但シ移轉ノ際住所ヲ轉スルモノニハ移轉料ノミヲ給ス

一 旅費ヲ給セサル場合ト雖公務ノ都合ニ依リ宿泊セシムルトキハ宿泊數ニ應シ日

當及宿泊料ヲ給ス

第九條 某地出張滯在中公務ニ依リ陸路三里未滿ノ地ニ往返スルトキハ前條ニ準ス

第十條 旅行中歸省其ノ他私事ノ爲メ許可ヲ得テ迂路ヲ通過シ若クハ途中滯在スル

モ旅費ハ規定ノ經路ニ由リ給ス

第十一條 路程ニ依リ日數ヲ計算スルニハ汽車旅行一日二百哩詰水路旅行一日百海

里詰陸路旅行一日十二里詰トス但シ各種ノ路程相跨ルトキハ各其ノ路程十二分ノ

一ヲ以テ一時間ノ行程トシ一日ノ旅行ヲ十二時間トス通算上ヨリ生スル一日未滿

ノ端數一時間以上ハ一日トシテ之ヲ計算ス

第十二條 赴任スル者ノ旅費ハ舊任地休職、停職、豫備役、後備役ノ者休職理事ヨリハ本籍若クハ寄留地、新任ノ者ハ拜命地

新任地マテ之ヲ給ス

命課及配賦取扱上ニ依テ甲地ヨリ乙地ニ著シ更ニ丙地ニ赴カシムルモノヲ甲地ヨ

リ直ニ丙地ニ赴カシムルトキハ甲丙間ノ旅費ヲ給シ又甲地ヨリ乙地ニ著シ更ニ丙

地ニ赴カシムルトキハ乙丙地間ハ第二表中ノ雜費ヲ給セス

内地常設部隊ノ職ヲ免セラレ又ハ新ニ任官シ臺灣及韓國駐劄部隊附トナリタルモ

ノニハ移轉料ヲ給セス再ヒ内地常設部隊ノ職ヲ命セラレ其ノ在職地ト舊在職地若

クハ新ニ任官セシ地ト異ナルトキハ其ノ際ハ新舊任地間ノ移轉料ヲ給ス

第十三條 營内居住ノ者轉職ノトキ事務引繼ノ爲メ退營後滯在セシムルトキハ日當

及宿泊料ヲ給ス

第十四條 歸郷スル者ノ旅費ハ舊任地ヨリ本籍地ニ至ル順路ニ應シテ出發ノ際之ヲ

給ス但シ文官理事ヲ除ク雇員及傭人ノ歸郷ニハ給スルコトナシ

營内居住下士以下旅行中現役滿期等ニテ直ニ歸郷セシムルモノハ其ノ旅行ヨリ之

ヲ給ス

歸郷旅費ハ歸郷スヘキ事實ノ生シタル日ヨリ九十日ヲ經過シテ請求スル者ニハ之ヲ給セス

請願休暇旅行中准士官以上休職、停職、豫備役、後備役、退役トナリ理事休職退職トナリ又ハ營外居住下士以下現役満期免官免役トナリ其ノ地ヨリ歸郷シ歸省中ノ者トモ又ハ其ノ地若クハ他ノ地ニ寄留シ前項期限内ニ歸郷スル者ハ其ノ際第一項ニ依リ之ヲ給ス

第十五條 在職者ニアラスシテ在職中ノ事務ニ關シ旅行セシムルトキハ本官若クハ前官相當ノ旅費ヲ給ス

第十六條 凡テ普通一日ノ旅行ハ第十一條ノ路程ヲ例トス若シ川留雪支等ノ爲メ他道ヲ迂回シ又ハ傷痍疾病船待等ノ爲メ滞在シタルトキハ該地方官衙若クハ公署傷痍疾病ナレハ軍ノ證明書ニ依リ旅費ヲ給ス
醫若クハ地方醫師ノ證明書ニ依リ旅費ヲ給ス
請願休暇旅行中公務ヲ命スルトキ其ノ公務ニ服スル間ハ日當及宿泊料ヲ給シ又公務ニ依リ旅行ヲ命スルトキ及公務ヲ帶ヒ歸郷ヲ命スルトキハ旅費ヲ給ス

赴任途中他ノ公務ヲ帶ヒ某地ニ迂回シ或ハ某地ニ滞在セシムルトキハ實際ノ經路ニ依リテ旅費ヲ給ス但シ移轉料ハ此限ニアラス

第十七條 左ノ各項ニ該ル者ニハ第一表ノ旅費ヲ給ス

- 一 差遣、巡回、出張、赴任ノトキ又ハ豫備役、後備役ノ者及休職理事ニシテ就職赴任ノトキ並官衙學校移轉ノトキ
- 二 准士官以上、休職、停職、豫備役、後備役、退役トナリ又理事ニシテ休職、退職トナリ歸郷ノトキ豫備役、後備役ニシテ就職シタルモノ解職、歸郷ノトキ
- 三 下士現役満期又ハ事故ニ依リ現役、免除トナリ歸郷スルトキ
- 四 下士及士官候補生見習醫官見習藥劑官見習獸醫官見習軍吏理事試補公務ノ爲メ傷痍疾病ニ依リ歸郷ノトキ但シ免官ノ者ハ舊官等ニ依ル
- 五 裁判所若クハ軍法會議ヨリ證明ノ爲メ召喚セラレタル者及被告事件ニ依リ審判ヲ受ケ無罪又ハ免訴トナリタル者
- 六 新任若クハ採用ノ爲メ召喚セラレタル者但シ新任ノ者ハ新官等ニ依ル

第十八條 公務旅行中將校以下營内居住下士以下ヲ除ク 休職、停職、豫備役、後備役、退役、現役満期、免官、免役トナリ文官ニシテ休職、退職、廢官、退官、免官トナリタル者ハ該地ヨリ舊任地マテ第一表ノ旅費ヲ給ス死亡セシ者亦同シ但シ免官、免役、死亡ノ者ハ舊官等ニ依ル

第十九條 准士官以上營外居住下士以下及文官赴任ノトキハ第一表ノ外第二表ノ移轉料ヲ給ス陣營官衙移轉陣營移轉ニ在テハ外四表ノ外 前項ノ場合ニ於テ家族父母ヲ携行スル者又ハ其際家族父母ヲ携行セス他日移セシムル者ニハ新舊任地間更ニ第二表ノ運搬費ヲ給ス

第二十條 旅行中轉任、轉職ニ依リ直ニ任地ニ赴カシムル者ハ該地ヨリ新任地マテ第一表ノ旅費ヲ給シ移轉料ハ前條ニ依ル
第二十一條 左ノ各項ニ該ル者ニハ第三表ノ旅費ヲ給ス但シ第五項中被告事件ノ爲メ護送ヲ受クル者ニ在テハ定額内ヲ以テ實費トス
一 學術檢査ヲ受クル爲メ旅行ノトキ

二 兵卒現役中歸休ヲ命シ又ハ現役満期歸郷ノトキ及下士兵卒諸生徒傷痍疾病其ノ他ノ事故ニ依リ免官、免役トナリ歸郷ノトキ但シ免官ノ者ハ舊官等ニ依ル
三 准士官以下ニシテ士官候補生並諸生徒トナリ入營ノトキ及學生諸生徒事故ニ依リ軍隊ニ入營ノトキ
四 華士族平民ヨリ生徒トナリ入校入營ノトキ
五 被告事件ノ爲メ護送ヲ受クルトキ罰金料ニ處セラレ及刑期滿限ニ依リ其ノ所管ニ復歸又ハ歸郷ノトキ
六 士官候補生ノ士官學校分遣、見習醫官見習藥劑官見習獸醫官見習軍吏ノ配賦中央幼年學校生徒ノ士官候補生トナリ入營ノトキ
七 修學ノ爲メ諸學校へ召集又ハ軍隊へ派遣ノトキ其ノ他諸學校ノ學生生徒トナリ派遣ノトキ
八 教導隊附トナリ派遣シ又ハ事務習修ノ爲メ派遣スルトキ
九 地方幼年學校生徒卒業ノ上中央幼年學校へ入學ノトキ

第二十二條 軍隊旅行、演習旅行、陣營移轉及臺灣、韓國守備隊定期交代ノトキハ第四表ニ依ル流行病又ハ其ノ他ノ事故ニ依リ軍隊及學生生徒ヲ一時移轉セシムルトキ亦同シ但シ先發後發傷痍疾病其ノ他公務ノ爲メノ者ハ其ノ本部隊ニ復スル迄第一表ニ依ル

前項旅費ノ外軍隊旅行及陣營移轉ノトキハ第五表ノ額ヲ演習旅行ノトキハ第六表ノ額ヲ給ス但シ途中傷痍疾病ニ依リ病院又ハ病室ニ入り療養中並懲罰ニ依リ入營倉中及犯罪ニ依リ留置入監中ハ之ヲ給セス

將校演習旅行ノ爲メ集合スル者及之ニ關シ旅行スル者ハ總テ其ノ旅行地集合地及解散地ヲ云フ往復ハ第一表ニ作業中集合地著翌日ヨリ解散前日マテハ第四表ニ依リ別ニ第六表ノ額ヲ給ス學生生徒野外作業ノ爲メ旅行セシムルトキハ出發當日ヨリ歸著當日マテ第四表ニ依リ別ニ第六表ノ額ヲ給ス

學術上ニ於テ實視研究及學理實驗等ノ爲メ出張セシムルトキハ出發當日ヨリ歸著當日マテ第四表ニ依リ別ニ第五表ノ額ヲ給ス

演習及野外作業施行ノ際所屬長官等實視ク爲メ若クハ之ニ關シ出張並見學ノ爲メ出張ノトキ其ノ往復ハ第一表ニ依リ施行地内ハ第四表ニ依リ別ニ第六表ノ額ヲ給ス

臺灣ニ於ケル草賊鎮定ノ爲メ各隊ヲ旅行セシムルトキハ軍隊旅行ノ例ニ準ス乘馬ノ職ニ在ル士官以上ハ馬數ニ應シ馬丁ヲ從屬セシムルコトヲ得其ノ旅費ハ第四表ニ依ル

前各項中第四表ニ依ルモノハ該定額内ヲ以テ實費支辨トス但シ時宜ニ依リ定額ヲ給スルコトヲ得

第二十三條 前條ニ依リ支給スル第六表ノ金額ハ一週日以上二週日マテヲ全額トシ二週日以上ハ一週日端日數ト雖一週日トスヲ増ス毎ニ其ノ三分一ヲ増給ス但シ營内居住者及第二表ノ額ヲ給スル場合ハ之ヲ給セス

第二十四條 軍隊旅行演習旅行及陣營移轉ノトキ荷物量目ハ第七表ニ依ル其ノ運送費ハ實費トス流行病其ノ他ノ事故ニ依リ一時軍隊其ノ他學生生徒ヲ移轉セシムル

トキ亦之ニ準ス

第二十五條 乘馬ノ職ニアル者赴任ノトキ馬匹牽連ノ者ニハ其ノ馬數ニ應シ第八表ノ旅費ヲ増給ス但シ臺灣及韓國内ニ在テハ實費ヲ給ス
乘馬ノ職ニアラサル職務ニ轉シ臺灣及韓國駐劄部隊附ニシテ内地ノ部隊附ニ轉シタル者ヲ除ク赴任スル者ハ前項ノ限ニアラス

公務入都合ニ依リ特ニ乘馬ニテ旅行ヲ命セラレタル者及臺灣韓國駐劄部隊附ニシテ内地ノ部隊ニ轉シ又ハ歸還セシムル者ハ第一項ニ同シ

第二十六條 營内居住ノ下士以下傷痍疾病ニ依リ又ハ准士官以上及營外居住ノ下士以下並軍屬公務ニ起因スル傷痍疾病ニ依リ入院若ハ轉地療養ノ爲旅行セシムル下キハ第四表ニ依ル其ノ轉送、退院歸營又歸廳ノトキ亦同シ但シ護送員ヲ附スル患者ニ在テハ定額内ヲ以テ實費ヲ給ス

第二十七條 休職、停職ノ者及豫備役、後備役准士官以上下士兵卒歸休兵、未入營現役兵、補充兵國民兵役ニ在ル者並休職及豫備理事召集ノトキハ陸路里程ニ應シ第

九表ノ旅費ヲ給ス其ノ歸郷セシムルトキ亦同シ但シ船舶ニアラサレハ旅行シ難キ地方ニ在テハ一海里以上ハ船賃ヲ給ス若シ該船賃ノ定額ニ依リ難キ場合ニ在テハ其ノ地方ニ限り實費ヲ給スルコトヲ得

前項ノ旅費近方三里未滿ハ之ヲ給セス三里以上七里未滿ハ半額七里以上ハ全額又十二里以上ノ端里數一里未滿ハ給セス一里以上七里未滿ハ半額七里以上ハ全額ヲ給ス

途中滞在ヲ要スルトキ及到着地ニ於テ宿泊セシムルトキハ日數ニ應シ滞在日當ヲ給ス

充員召集ニ應スル者及國民兵召集ニ應スル者集合地ヨリ編入部隊所在地又ハ編成地ニ到ル旅費ハ定額内ヲ以テ旅行中一切ノ費用ヲ實費支辨トス

戰時若クハ事變ノ際召集セラレタル休職、停職者ニシテ平時ニ復スルモ尙引續キ就職スルトキハ召集ノ際居住セシ地ヨリ就職地マテ第十九條ノ規定ニ依リ第二表ノ移轉料ヲ其ノ際ニ給シ豫備役、後備役下士以上ノ者復員ノ際常設官衙ニ就職ス

ルトキ亦同シ

第二十八條 諸學校軍隊等ニ修學ノ爲メ派遣若クハ召集ノ者又ハ事務習修ノ爲メ派遣ノ者及諸學校附ノ將校隊附勤務ノ爲メ派遣ノ者ハ其ノ滞在中日當及宿泊料ヲ給セス

第二十九條 差遣若クハ出張ノ者同一ノ地ニ滞在ノ爲メ滞在中傷痍疾病三十日以上ニ及フ者ハ著翌日ヨリ起算シ三十一日以後ハ日當及宿泊料ヲ給セス第四表茶代ヲノ金額ヲ給ス但シ砲臺建築工事ニ關シ出張ノ者ニ在テハ所管長官第四表茶代ヲノ金額以内ヲ以テ其ノ給額ヲ定メ陸軍大臣ノ認可ヲ受クヘシ

第三十條 陸地測量及修技所生徒測量修業ノ爲メ出張セシムル者ハ左ノ各項ニ依リ第十表ノ旅費ヲ給ス但シ時宜ニ依リ定額内ヲ以テ實費ヲ給スルコトヲ得
測量班ヲ設ケサル地方へ測量ノ爲メ出張ノ者モ亦本條ニ準ス

一 在職ノ地ヨリ測量班ノ地區ニ到ル往返及測量班ノ地區分割セルトキ甲地區内ヨリ乙地區内ニ轉スルノ旅行ハ一日行程汽車路二百哩海路百海里陸路十二里

ヲ以テ算出シタル日數ニ應シ旅次日當ヲ給ス其ノ一日未滿ノ行程ハ時間二分ノ一ヲ以テニ改算シ一時間未滿ハ給セス七時間未滿ハ半額七時間以上ハ全額ヲ給ス各路程ノ時間ヲ通算スル場合ニ於ケル日當額ハ時間但シ在職地ヨリ陸路三里未滿ハ各種ノ路程ニ跨ルトキニ依リ改算スル地ニ到ル旅行ニハ旅費ヲ給セス若シ船舶ニアラサレハ到リ難キ地ニアリテハ一海里以上實費ヲ給ス

二 測量地到著翌日ヨリ其ノ地引揚ケ前日迄ハ其ノ日數ニ應シ又前項但書ノ場合ニ在テ宿泊セシムルトキハ宿泊數ニ應シ及甲地區内ヨリ乙地區内ニ轉スルトキ一日行程ニ滿タサル場合ニハ前項ニ據ラス作業日當ヲ給ス

三 陸地測量ノ爲メ傭夫ヲ出張セシムルトキハ出發當日ヨリ歸著當日迄日數ニ應シ日當ヲ給シ舟車馬ニテ旅行セシムルトキハ實費ヲ給ス但シ第一項但書ノ場合ニ於ケル日當ハ宿泊數ニ應シ支給スルモノトス

四 出張中傷痍疾病其他ノ事故ニ依リ滞在スルトキハ滞在日當ヲ給ス
第三十一條 臺灣内ノ旅行召集ヲニ在テハ第十一表ノ旅費ヲ給ス其ノ隊伍ヲ爲ス者除ク

又ハ護送員ヲ附スル患者ニ在テハ實費支辨トス但シ第十一表ノ旅費ヲ給スル者同
一ノ地ニ滞在 旅行ノ途中傷疾 三十日ニ及フ者ハ著翌日ヨリ起算シ三十一日以後
ハ同表ノ日當及宿泊料ヲ給セス第一表ノ宿泊料ヲ給ス
韓國駐劄部隊又ハ該部隊ニ關スル用務ニ依リ該國內ノ旅行ニ在テモ前項ニ同シ
臺灣及韓國駐劄中准士官以上休職、停職、豫備役、後備役トナリ又ハ外宿加俸ヲ受
クル下士以下現役滿期、免官、免役トナリ及文官ニシテ休職、退職、廢官、退官トナ
リ内地ニ歸還スル者ハ駐劄部隊ニ屬セシ場合ニ於ケル前任地若クハ新任セシ地マ
テ官等相當ノ旅費ヲ給ス但シ自己ノ便宜又ハ刑事裁判及懲戒處分ニ由リ免官ノ者
ハ此限ニアラス
前項歸還者ニシテ歸郷旅費ヲ給スヘキモノハ駐劄部隊ニ屬セシ場合ニ於ケル前任
地若クハ新任セシ地ヨリ本籍地迄支給ス
雇員傭人ニシテ駐劄部隊所屬中解雇解傭トナリ内地ニ歸還スル者ハ其ノ採用地若
クハ傭入地迄在勤中ノ身分ニ應シ旅費ヲ給ス

三十二年
七月省令
第二十號
參看

第三十二條 囑託者ヲシテ其ノ用務ノ爲メ旅行セシムル場合ノ旅費ハ左ノ區別ニ依
リ一般内國旅費規則ノ規定ニ依ル但臺灣内ノ旅行ニ在テハ第十二表ノ額ニ依ル
一 陸軍以外ノ在官者ハ其ノ官級ノ額
一 在官者ニアラスシテ其ノ身分從六位勳六等以上ノ者ハ奏任官ノ額其ノ他ノ者ハ
判任官ノ額
第三十三條 陸軍召集諸費支出規程ニ依リ旅行スル警察官吏及市町村吏員等ノ旅費
ハ左ノ區別ニ依リ一般内國旅費規則ノ規定ニ依ル
一 警視、警部ハ其ノ官級ノ額
一 市町村吏員及巡查等ハ明治三十年内務省令第二十七號甲號表ノ額
第三十四條 陸軍召集條例ニ依リ身體檢査ノ爲メ要スル補助醫ニシテ旅行ヲ要スル
場合ニ在テハ一般内國旅費規則ノ規定ニ依リ判任官ノ額ヲ給ス
第三十五條 屯田兵隊ニ在テ外宿加俸ヲ受クル下士ハ本規則營外居住下士ノ給與ニ
依ル

第一表 單獨旅行

階級	區分	汽車賃		船賃		車馬賃		宿泊料		日當		食卓料	
		一哩	二哩	一海里	二海里	一里	二里	一夜	二夜	一日	二日	一日	二日
大將	高等官親任	七	七	三十五	三十五	三	三	圓	圓	二圓五十	二圓五十	一圓七十	一圓七十
將官	同 一	六	六	三十	三十	二	二	圓	圓	一圓五十	一圓五十	一圓五十	一圓五十
同相當官	同 二	六	六	三十	三十	二	二	圓	圓	一圓五十	一圓五十	一圓五十	一圓五十
上長官	同 三	五	五	二十	二十	一圓五十	一圓五十	一圓	一圓	一圓二十	一圓二十	一圓二十	一圓二十
士官	同 四	五	五	二十	二十	一圓三十	一圓三十	八十	八十	一圓二十	一圓二十	一圓二十	一圓二十
准士官	試補	四	四	十五	十五	一圓	一圓	五十	五十	九十	九十	九十	九十
下士	判任官	四	四	十二	十二	八十	八十	四十	四十	七十	七十	七十	七十
兵卒	雇員月給十五圓以上	三	三	十	十	五十	五十	二十	二十	五十	五十	五十	五十
兵卒	雇員月給十五圓未滿	二	二	十	十	四十五	四十五	十五	十五	三十	三十	三十	三十
備	人	二	二	十	十	四十五	四十五	十五	十五	三十	三十	三十	三十

中將ニシテ親補職ニ在ル者ハ大將ノ額ニ依ル
 士官候補生見習醫官見習藥劑官見習獸醫官見習軍吏ハ下士ノ額ニ依ル

北海道ハ毎年十一月ヨリ翌年三月迄五箇月間車馬賃ニ限り本表定額ノ八割ヲ増給ス

第二表 移轉料

階級	區分	運搬費		雜費
		汽車賃	船賃	
大將	高等官親任	五	六	二十七
將官	同 一	四	五	二十五
同相當官	同 二	四	五	二十五
上長官	同 三	三	四	十七
士官	同 四	三	四	十七
准士官	判任官	二	三	十
下士官	雇員月給十五圓以上	二	三	十
兵卒	雇員月給十五圓未滿	二	二	八
兵卒	及 備人	二	二	十

中將ニシテ親補職ニアル者ハ大將ノ額ニ依ル

北海道ハ毎年十一月ヨリ翌年三月迄五箇月間車馬賃ニ限り本表定額ノ八割ヲ増給ス
 雇員備人ハ特ニ赴任セシムル場合ニ限ル

家族ヲ携行スルモノ又ハ移轉セシムル場合ハ所屬長官ノ證明ヲ要ス

第三表 入學校軍隊へ學術受驗 旅費
兵卒 歸郷

階級	汽車賃	船賃	車馬賃	宿泊料	日當
准士官以上	四錢	三錢	十錢	四十五錢	二十錢
下士以下	一錢五厘	一錢五厘	六錢	三十錢	十五錢

理事試補ハ准士官ノ額ニ依リ士官候補生見習醫官見習藥劑官見習獸醫官見習軍吏及生徒ハ下士以下ノ額ニ依ル

下士以下歸郷スルトキ傷痍疾病ニ依リ歩行シ難キモノハ車馬賃一里ニ付四錢ヲ増給ス

北海道ハ毎年十一月ヨリ翌年三月迄五箇月間車馬賃ニ限リ本表定額ノ八割ヲ増給ス但シ傷痍疾病ニヨリ歩行シ難キモノ、割増ハ第二項ノ増加額ヲ加算シテ算出スルモ

ノトス

第四表 軍隊旅行 演習旅行旅費 陣營移轉

階級	區分			途中茶代	計	再車馬賃		
	朝食料	晝食料	夕食料			汽車路	水路	陸路
將官	二十錢	十五錢	二十錢	八錢	六十五錢	四錢五厘	四錢	十錢
准士官	十五錢	十二錢	十五錢	七錢	五十一錢	四錢五厘	三錢	十錢
下士以下	十錢	十錢	十錢	六錢	三十八錢	一錢五厘	一錢五厘	十錢

滯在中ハ途中茶代ヲ給セス

高等文官 試補ヲ含ムハ准士官以上ノ額ヲ判任文官士官候補生見習醫官見習藥劑官見習獸醫官見習軍吏諸生徒及傭人ハ下士以下ノ額ニ依ル

第五表 旅次手當

階	級	日	額
大	高等官親任	二	二圓五十錢
中	一等	二	圓
中	二等	一	圓五十錢
大	三等	一	圓
中	四等	一	圓
中	五等	七	十錢
大	六等	四	十錢
中	七等	二	十五錢
中	八等以下	二	十五錢
准士官	試補	十	五錢
曹長	判任官二級	十	錢

中將ニシテ親補職ニ在ル者ハ大將ノ額ニ依ル
 士官候補生ハ其階級ニ應シ見習醫官見習藥劑官見習獸醫官見習軍吏ハ曹長ノ額ニ依ル
 雇員ニシテ給料一箇月六十圓以上ハ曹長四十五圓以上ハ一等軍曹十五圓以上ハ二等軍曹十五圓未満及傭人ハ二等卒ノ額ニ依ル

第六表 演習手當

一等	二等	上等	看手	樂手	兵	曹官	曹官	同	同	五	錢
一等	二等	上等	護手	補手	兵	曹官	曹官	同	同	一	錢五厘

階	官	級	一週以上 二週以下 定額	同上三分一ノ額
將	官	高等官二等以上	六圓三十錢	二圓十錢
上長	官	三等以上 五等以下	四圓八十錢	一圓六十錢
士官及准士官	同	六等以下 試補	三圓三十錢	一圓十錢
營外下士	判任官		一圓五十錢	五十錢
同兵卒	雇員備人		一圓二十錢	四十錢

第七表 荷物量目

階	官	級	量	目
將	官	親任官	十二貫九百匁	
同佐	官	奏任官五等以上	八貫六百匁	
同相	官	同及試六等以下	四貫三百匁	
同士	官	同及試六等以下	四貫三百匁	
同相	官	同及試六等以下	四貫三百匁	
同士	官	同及試六等以下	四貫三百匁	
下士	以下	判任官	一貫六百五十匁	

士官候補生見習醫官見習藥劑官見習獸醫官見習軍吏ハ下士以下ノ量目ニ依ル

第八表 馬匹旅費

名	區	稱	分	馬
瀛車路	一哩	付	四錢	十匹
水路	一海里	付	五錢	一匹
陸路	一里	付	五錢	一匹

特ニ乘馬ニテ旅行ヲ命シタル者滯在中ニ限リ馬數ニ應シ一日二十八錢ヲ給ス
本表ノ旅費ニハ馬丁ノ旅費ヲ包含ス

臺灣及韓國行ノ者ニシテ馬匹牽連ノトキ内地旅行間ハ本表ノ外馬糧ノ實費ヲ給ス

第九表 召集旅費

階	區	級	分	船	賃
陸路	十二里	付	一圓	水路	一海里
滯在	日常		一圓		
同將	官	相當官	三圓五十錢		
同相	官	相當官	二圓十錢		
同長	官	相當官	七圓十錢		
同相	官	相當官	四圓		

下士兵卒	七	十	錢	三	十	六	錢	二	錢
未入營現役兵									
國民兵									

勅任理事ハ將官ニ奏任理事ハ上長官士官ニ依ル
 下士以下補充兵國民兵歸郷ノトキ傷痍疾病ニ依リ歩行シ難キ者ハ車馬賃トシテ一里ニ付五錢ヲ増給ス但シ三里未滿ノ者ニ在テハ一里ニ付十錢ヲ給ス
 臺灣ニ於テ演習召集ニ應スル者ハ本表ノ倍額ヲ給ス

第十表 測量旅費

階級	旅次日當		作業日當		測量係	造標係	傷痍疾病船待雪支川留滞在下
	海路	陸路	檢査	撰點			
少佐或相當	八	圓	四圓五十二圓五	十錢	一等	二	一圓五十錢
陸地測量師					二等	二	一圓三十錢
大尉或相當	六圓五十錢	四圓	二圓二圓二	二圓二圓二			一圓三十錢
陸地測量師							
中少尉或相當	六圓五十錢	四圓	二圓二圓二	二圓二圓二			一圓三十錢
陸地測量師							

准士官	五圓五十錢	三圓	一圓五	一圓四	一圓五	一圓
下士或相當	四圓五十錢	二圓五十	一圓三	一圓二	一圓三	八
地測量手並月給十二圓以上	三圓五十錢	二圓五十	十錢	十錢	十錢	十
月給十二圓未滿	三圓五十錢	二圓五十	一圓九十錢	一圓五	一圓五	十
修技所生徒	三圓	一圓五十	七	十	錢	五十
測量傭夫	五	十	錢			

- 心得勤ノ者及班長代理ノ者作業日當ハ其當職ノ金額ヲ給ス（代理條例ニ依リ代理スルモノハ此限ニアラス）
- 陸地測量手ニシテ檢査係及撰點係代理ノ者作業日當ハ一圓七十錢ヲ給ス（代理條例ニ依リ代理スルモノハ此限ニアラス）
- 修技所教官及助教ハ其ノ官等ニ應シ教官ハ檢査係助教ハ檢査係代理ノ金額ヲ給ス
- 測量班ヲ設ケサル地方ヘ測量ノ爲メ出張スルモノニハ其ノ官等ニ應シ測量係ノ

- 金額ヲ給ス
- 五 日給雇員ヲ出張セシムルトキハ日額二十日分ヲ月額トシ本表月給雇員ニ準シ旅費ヲ給ス
- 六 表中一二等アルモノハ事業上奔走ノ程度ヲ量リ所屬長官其ノ一等若クハ二等ヲ定ムヘシ
- 七 北海道内地旅行中毎年十一月ヨリ翌年三月迄旅次日當陸路日額支給ノトキ中少尉相當陸地測量師以上ハ本表相當日當ノ四割准士官以下下士相當測量手並十二圓以上雇員ハ同五割月給十二圓以下雇員及修技所生徒ハ同七割ヲ加給シ又同期内作業日當支給ノトキ撰點係以上ノモノニ在テハ本表相當日當ノ四割測量掛以下(修技所生徒共)ノモノニ在テハ同三割ヲ加給ス但シ陸地測量手ニシテ第二項ノ場合ニ在テハ該額ノ四割ヲ加給ス

第十一表 臺灣旅費

階級	區分	瀛車賃	哩船賃	海里	車馬賃	里	宿泊料	一夜	日當	一日	食卓料	一日
		ニ付	ニ付	ニ付	ニ付	ニ付	ニ付	ニ付	ニ付	ニ付	ニ付	
大將	高等官親任	二十五錢	二十五錢	一圓十錢	四圓五十錢	二圓五十錢	一圓七十錢					
將官	同 一等	二十錢	二十錢	八圓十錢	三圓五十錢	一圓五十錢	一圓五十錢					
同相當官	同 二等	十五錢	十五錢	六圓十錢	二圓五十錢	一圓	一圓二十錢					
上長官	同三等以上	十五錢	十五錢	六圓十錢	二圓五十錢	一圓	一圓二十錢					
士官	同六等以下	十五錢	十五錢	六圓十錢	二圓十錢	九十錢	一圓二十錢					
准士官	官試 補十	錢十	錢十	錢四十	錢一圓六十	錢七十	錢九十					
下士	判任官 雇員月給十圓以上	錢十	錢十	錢四十	錢一圓三十	錢五十	錢七十					
兵卒	雇員月給十圓未滿	八錢	八錢	錢三十	錢一圓三十	錢五十	錢七十					
傭人	傭人	八錢	八錢	錢三十	錢九圓十	錢二十五	錢三十					

中將ニシテ親補職ニアルモノハ大將ノ額ニ依ル

第十二表 臺灣内囑託者旅費

陸軍旅費規則

六三〇終

等	級	瀛車賃	一哩	船賃	一海里	車馬賃	一里	宿泊料	一夜	日當	一日	食卓料	一日
二	等	勅任官	二十	錢	二十	錢	八十	錢	三圓五十	錢	一圓五十	錢	一圓五十
三	等	奏任官	十五	錢	十五	錢	六十	錢	二圓五十	錢	一圓	二十	錢
四	等	判任官	十	錢	十	錢	四十	錢	一圓六十	錢	七十	錢	九十

●海軍省令第二號 (明治三十一年三月二十八日)

海軍内國旅費規則

第一條 海軍軍人軍屬公務ニ依リ本邦内ヲ旅行スルトキハ此ノ規則ニ依リ旅費ヲ支給ス

第二條 海軍内國旅費ハ第一表ノ旅費等級ニ從ヒ順路ニ依リ第二表乃至第七表ニ定ムル所ノ定額ヲ支給ス但シ此ノ規則ニ於テ特ニ實費拂ヲ規定シタルモノ及汽車料船舶料車馬料ノ定額ヲ以テ支辨シ難キトキ海軍大臣ニ於テ特ニ實費拂ヲ認許シタルモノハ各其ノ實費ヲ支給ス

第三條 汽車料又ハ船舶料ノ實費ヲ支給スル場合ニ於テ汽車又ハ船舶ノ客室ニ等級アルトキハ其ノ等級ハ旅費等級四等以上ノ者ハ上等トシ五等及六等ノ者ハ中等トシ七等及八等ノ者ハ下等トス但シ中等ナキトキハ五等ノ者ハ上等トシ六等ノ者ハ下等トス

第四條 汽車料ハ哩數、船舶料ハ海里數、車馬料ハ里數、日當ハ日數、宿泊料ハ泊數ニ

三十三年
三月省令
第二號參
看

海軍内國旅費規則

七一

應シ之ヲ支給シ食卓料ハ官用船舶ニテ旅行シ官ヨリ賄ヲ爲サ、ルトキ日數ニ應シ之ヲ支給ス但シ海路旅行ニハ宿泊料ヲ支給セス

第五條 左ニ掲クル事項ノ一ニ該ルトキハ第二表ノ定額ヲ支給ス

- 一 軍人軍屬出張ヲ命セラレ旅行スルトキ
- 二 准士官以上豫備後備若ハ退役ト爲リ歸郷スルトキ
- 三 豫備後備退役ノ者ニ在職在役中ノ公務ニ關シ旅行ヲ命スルトキ
- 四 事務引繼殘務取調等ノ爲メ免官廢官免役若ハ豫備後備退役ノ者ニ旅行ヲ命スルトキ但シ免官廢官若ハ免役ノ者ハ従前ノ等級ニ依ル
- 五 新ニ武文官ニ任用若ハ雇員傭人ニ採用スル爲メ召喚スルトキ但シ其ノ任用若ハ採用スル所ノ等級ニ依ル

第六條 左ニ掲クル事項ノ一ニ該ルトキハ第三表ノ定額ヲ支給ス

- 一 准士官以上候補生及文官ニシテ新ニ任地ニ赴クトキ若ハ舊任地ヨリ新任地ニ赴クトキ

二 准士官以上候補生及文官ニシテ艦船乗組ヲ命免セラレ旅行スルトキ

三 准士官以上待命休職停職ト爲リ東京ニ歸住若ハ指定ノ地ニ赴クトキ

四 外宿下士ニシテ新ニ任地ニ赴キ若ハ舊任地ヨリ新任地ニ赴クトキ又ハ本籍海兵團所在地外ニ在テ勤務ヲ免セラレ歸團スルトキ

第七條 前條第一乃至第三ノ事項ノ一ニ該ルモノニシテ家族ヲ移轉スルトキハ左ニ掲クル場合ニ應シ別ニ第四表ノ定額ヲ支給ス

- 一 准士官以上及文官ニシテ新ニ任地ニ赴キ若ハ舊任地ヨリ新任地ニ赴クトキハ出發地若ハ舊任地ヨリ新任地マテ
- 二 准士官以上ニシテ陸上勤務ヲ免セラレ艦船乗組ヲ命セラレタルトキハ其ノ地ヨリ東京マテ
- 三 准士官以上及文官ニシテ艦船乗組ヲ免セラレ陸上勤務ヲ命セラレタルトキハ東京又ハ前勤務廳所在地ヨリ新勤務廳所在地マテ但シ文官ハ前勤務廳所在地ヨリ新勤務廳所在地マテニ限ル

三十一年八月省令第八號參看

- 四 准士官以上ニシテ待命休職停職ト爲リタルトキ艦船乗組ノ者ハ前勤務廳所在地ヨリ東京マテ陸上勤務ノ者ハ其ノ地ヨリ東京マテ但シ陸上勤務ノ者滞在地ヲ指定セラレタルトキハ其ノ指定ノ地マテ
- 五 待命休職停職ノ准士官以上ニシテ指定地ノ滞在ヲ免セラレ東京ニ歸住スルトキハ其ノ地ヨリ東京マテ但シ滞在地ヲ更定セラレ更ニ指定地ニ赴クトキハ該指定地マテ
- 六 准士官以上ニシテ臺灣島、澎湖島若ハ竹敷要港部ノ勤務ヲ命セラレ同地ニ家族ヲ移轉セサルトキハ前勤務廳所在地ヨリ東京マテ
- 七 臺灣島、澎湖島若ハ竹敷要港部ノ勤務ヲ免セラレタル准士官以上及文官ニシテ同地勤務中同所ニ家族ヲ移轉セサル者同地以外ノ陸上勤務ヲ命セラレタルトキハ東京又ハ前勤務廳所在地ヨリ新勤務廳所在地マテ但シ文官ハ前勤務廳所在地ヨリ新勤務廳所在地マテニ限ル
- 下士ニシテ准士官ニ新任ノ場合ニ在テ本籍海兵團所在地若ハ同上以外ノ勤務地ヨ

リ家族ヲ移轉スルトキハ其ノ地ヨリ前項ノ例ニ依リ第四表ノ定額ヲ支給ス

第八條 左ニ掲クル事項ノ一ニ該ルトキハ第五表ノ定額ヲ支給ス

- 一 下士卒豫備役後備役免官免役若ハ歸休兵ト爲リ又ハ志願兵入營ノ際疾病其ノ他事故ノ爲メ其ノ採用ヲ取消サレ歸郷スルトキ
- 二 豫備後備ノ准士官以上及下士卒竝ニ歸休兵召集地ニ旅行シ若ハ召集地ヨリ歸住シタルトキ但シ豫備後備ノ准士官以上召集中死亡シタルトキハ本項ノ例ニ依ル
- 三 行軍演習其ノ他射撃操練ノ實視若ハ見學又ハ學術研究ノ爲メ旅行スルトキ
- 四 學術受験ノ爲メ旅行スルトキ
- 五 入校試験ニ及第シタル生徒志願者ニ生徒ヲ命スル爲メ召喚スルトキ若ハ入校ノ際身體検査不合格ニ依リ採用ヲ取消サレ又ハ傷痍疾病ニ因リ退校ヲ命セラレ歸住スルトキ
- 六 艦船ノ乗員公暇上陸中本艦船出航ノ爲メ追尾歸投スルトキ

七 生徒下士以下入院退院シ、若ハ施療場所ヲ移轉セシムルトキ
 八 准士官以上公務ニ原因シ疾病傷痍ニ罹リ軍醫官ノ指定ニ依リ入院退院シ若ハ
 施療場所ヲ移轉セシムルトキ但シ所轄長ニ於テ海軍大臣ノ認可ヲ得タルトキ
 ニ限ル

下士卒勤務ヲ命免セラレ旅行スルトキハ第七表ノ定額ヲ支給シ同表面外ノ地ヲ旅
 行スルトキハ第五表ノ定額ヲ支給ス

第九條 左ニ掲クル事項ノ一ニ該ルトキハ第六表ノ定額ヲ支給ス

- 一 臥具炊具ノ設備ナキ船艇ニ乗組出張スルトキ
- 二 囚人ヲ旅行セシムルトキ又ハ刑事被告事件ニ依リ旅行スルトキ
- 三 刑期滿限ニ依リ復歸スルトキ
- 四 軍艦乗組備人公務旅行中若ハ備入地外ニ於テ解備ト爲リ該地ヨリ備入地マテ
 旅行スルトキ

第十條 測量ノ爲メ出張シ測量ニ從事スルトキハ其ノ地到著ノ翌日ヨリ發程ノ前日

三十一年
 十月省令
 第十五號
 參看

マテ汽車料船舶料及車馬料ヲ支給セス

第十一條 前條ノ場合ヲ除クノ外第二表ノ定額ヲ支給スル出張者ニシテ三十日以上
 同一ノ地ニ滞在スル出張者ニハ其ノ地到達ノ翌日ヨリ起算シ三十一日ヨリ發程
 ノ前日マテ第二表ノ宿泊料ヲ支給シ日當ハ支給セス

測量土木工事等ノ爲メ現場ヲ巡回スル者又ハ常時旅行ヲ要スル者ニ對シテハ海軍
 大臣ノ認許ヲ得テ旅費定額以内ノ旅費額ヲ定メ月額又ハ日額ヲ以テ支給スルコト
 ヲ得

旅行ノ性質土地ノ狀況等ニ依リ海軍大臣ニ於テ該旅費ノ減額給與ヲ至當ト認ムル
 トキハ前項ニ準シ特ニ之カ給與ヲ定ム

第十二條 艦船試運轉、速力試験、若ハ砲銃水雷試射或ハ懸賞射擊其ノ他試験ノ爲メ
 艦船ニ乗組出張スルトキハ其ノ日數ニ應シ第二表ノ食卓料ヲ支給シ日當ハ支給セ
 ス但シ糧食ヲ官給スルトキハ食卓料ヲ支給セス

前項ノ場合ニ於テ臥具ノ設備ナキ爲メ陸地宿泊ヲ要スルトキハ其ノ間第二表宿泊

三十一年
 十月省令
 第十三號
 參看

料ノミヲ支給ス

第十三條 豫備後備ノ准士官以上及下士卒並ニ歸休兵召集セラレ就職乗艦若ハ入團以前滞在ヲ要スルトキハ滞在地到達ノ翌日ヨリ就職乗艦入團ノ前日マテ（若シ他發程スルトキハ）第五表ノ宿泊料ヲ支給シ日當ハ支給セス但シ官ニ於テ賄ヲ爲ストキハ此ノ限リニアラス

第十四條 賜暇旅行中出張ヲ命シ直ニ指定地ニ赴クトキハ現所在地ヨリ定額ヲ支給シ又特ニ公務ニ從事セシムルトキハ其ノ間日當及宿泊料ヲ支給ス

第十五條 艦船乗組ノ下士以下公務ヲ以テ上陸シ風波ノ爲メ歸投スルコト能ハサルトキハ第三十三條ノ規程ニ拘ラス第五表ノ宿泊料ヲ支給シ日當ヲ支給セス

第十六條 待命休職停職及非職中就職ノトキハ現住地ヨリ勤務地マテ第六條ニ依リ定額ヲ支給ス

第十七條 准士官以上候補生、文官及外宿下士賜暇旅行中若ハ公務旅行中轉職又ハ轉勤ヲ命シ直ニ赴任スルトキハ現所在地ヨリ勤務地マテ第六條ニ依リ定額ヲ支給ス

ス

第十八條 准士官以上候補生及文官ニシテ公務旅行中死亡シタル者若ハ廢官、退官、非職トナル者ハ左ノ區分ニ依リ旅費ヲ支給ス

- 一 出張ノ途中ニ在テハ出發廳所在地マテ第五條ノ定額ヲ支給ス
- 二 赴任途中ニ在テハ舊任地マテ第六條ノ定額ヲ支給ス

第十九條 汽車路十二哩海路十二海里陸路六里未滿ノ旅行ニハ公務ノ都合又ハ避ク可ラサル事故ニ因リ宿泊ヲ要スルトキニ限リ其ノ泊數ニ應シ宿泊料ヲ支給シ日當食卓料ハ支給セス又赴任ノ旅行ニシテ家族ヲ移轉スルモ第七條ノ定額ヲ支給セス旅行ノ各種ニ跨ルトキハ汽車路二哩海路二海里ヲ陸路一里ニ計算シ前項ノ支給區分ヲ定ム

第二十條 行軍、演習、營舎移轉其ノ他隊伍ヲ組ミ旅行スルトキハ食卓料汽車料船舶料ハ第六表ノ各定額以内、宿泊及賄費ハ同表ノ日當及宿泊料ヲ併算シタル金額以内ニ於テ實費ヲ支給ス但シ宿泊及賄費ニシテ該金額以内ニ於テ支辨シ難キトキハ

海軍大臣ノ認許ヲ得其ノ實費ヲ支給ス

前項旅費ノ外荷物ノ運送費ハ實費トシ又宿泊ヲ要セス一時ノ休憩ニ止ルトキハ第十九條及第三十三條ノ規程ニ拘ラズ一人ニ付二錢以内ノ實費ヲ支給ス

第二十一條 北海道旅行ハ十一月ヨリ三月マテ五箇月間車馬料ニ限り定額ヲ以テ支辨シ難キ場合ニ於テ其ノ實費ヲ支給ス

第二十二條 生徒及下士以下傷痍疾病ノ爲メ入院シ若ハ施療場所ヲ移轉セシメ又ハ下士卒ヲ歸郷セシメ軍艦乗組傭人ヲ傭入地ニ歸郷セシムル場合ニ於テ軍醫官ノ診斷及所轄長ノ認定ニ依リ特ニ舟車馬肩輿等ヲ要スルトキハ其ノ實費ヲ支給ス

第二十三條 刑事被告人若ハ患者ノ護送者ニシテ刑軍被告人若ハ患者ヲ護送スル爲メ同車同船ヲ要スル場合ニ於テハ第三條ノ例ニ照シ護送者ノ等級下級ニ屬スルトキハ被告若ハ患者ノ等級ニ包含スル旅費等級最下級ニ從ヒ汽車料及船舶料ノ定額ヲ支給ス

第二十四條 一日ノ行程ハ汽車路二百哩海路百海里陸路十二里ヲ旅行スルヲ例トス

但シ川留、雪支、船待其ノ他避ク可ラサル事故若ハ特命ニ依ル滞在ハ此ノ例ニアラス

明治三十一年勅令第四十六號ニ依リ支給スル旅費及此ノ規則第十八條ニ依リ死亡者ニ支給スル旅費ハ現日數ニ拘ラス前項里程ノ規程ニ依リ之ヲ計算シ日當及宿泊料ヲ支給ス

第二十五條 前條第一項但書ノ事故ヲ生シタル場合ニ於テ明治三十一年勅令第四十六號第一第二若ハ第五ノ旅行ニ在テハ特ニ海軍大臣ノ認許ヲ得タルモノニ限ル其ノ他ノ旅行ニ在テハ左ノ證明書アルモノニ限り事故ノ爲メ増加シタル日數及泊數ニ對シ別ニ日當及宿泊料ヲ支給ス

一 傷痍疾病ニ因リ滞在シタルトキハ醫證

二 船待ノ爲メ滞在シタルトキハ船舶會社若ハ回漕店又ハ船長ノ證明書

三 川留、雪支其ノ他避ク可ラサル事故ニ因リ滞在シタルトキハ其ノ實況ヲ證明シタル書類

第二十六條 第二十四條第二項ノ日數及泊數ヲ計算スル場合ニ於テ各行程一日未滿ノ端數ヲ生スルトキハ汽車路十六哩海路八海里陸路一里ヲ以テ一時間ノ行程トシ一日ノ旅行時間ヲ十二時間トシ一時間ヲ超ユルトキハ日當一日分十二時間ヲ超ユルトキハ宿泊料一泊分ヲ支給ス

第二十七條 明治三十一年勅令第四十六號第三若ハ第四ノ旅行ニシテ追尾乘艦スルトキ若ハ天災其ノ他避ク可ラサル事故ノ爲メ經路ヲ變更シタルトキハ之カ爲メ生シタル旅費ノ差増額ヲ支給ス

前項ニ依リ日數及泊數ヲ計算スルニハ最初ヨリ通シテ第二十四條第二十五條及第二十六條ノ計算法ニ依ル

第二十八條 汽車料船舶料及車馬料ハ其種類毎ニ經過セシ路程ノ總數ヲ合算シテ之ヲ支給ス但シ一位未滿ノ端數ハ計算セズ

汽車船舶ノ乗下若ハ乗換ノ場合ニ於テ其ノ里數一里ニ滿タサルモノ及發著地ノ市町村ハ總里數ニ算入セス

第二十九條 行程ヲ計算スルニハ海軍里程表ニ依ル若シ之ニ依リ難キモノアルトキハ郵便線路圖又ハ水路部鐵道局鐵道會社或ハ地方廳ノ測定スル所ニ依ルヘシ海軍里程表ハ別ニ之ヲ定ム

第三十條 旅行ノ性質ニ依リ定額ニ差異アル場合ニ於テ一日ノ旅行各種ニ跨ルトキハ其人多額ニ就ギ之ヲ支給ス

第三十一條 歸郷旅費ハ從前ノ勤務地若ハ現所在地ヨリ原籍マテ之ヲ支給ス但シ寄留地ニ於テ召集セラレ直ニ召集ニ應シタル者ハ區長若ハ市町村長ニ於テ當時其ノ地ノ寄留者タルコトヲ證明シタルモノニ限り該寄留地マテ支給スルコトヲ得

第三十二條 旅行中任官進級等ニ因リ旅費等級ニ異動アリタルトキハ辭令受領若ハ官報ニテ承知ノ日ヨリ相當ノ旅費ヲ支給ス

旅行中豫備後備ト爲リタルトキハ其ノ辭令受領ノ翌日ヲ以テ旅費ヲ支給ヲ區分ス
第三十三條 勤務廳所在及乘組艦船碇泊ノ市町村内ニ止マル旅行ニハ旅費ヲ支給セス

三十一年
十一月
省令第十四號
參看

第三十四條 軍艦其ノ他官用ノ船車馬ニテ旅行スルトキハ汽車料船舶料及車馬料ヲ支給セス

第三十五條 旅行中私事ノ爲メ許可ヲ得テ迂路ヲ經過スルトキハ日當及宿泊料ハ其ノ日ヨリ再ヒ順路ニ復スル日マテ汽車料船舶料及車馬料ハ迂路ニ入リタル間之ヲ支給セス但シ赴任途中他ノ公務ヲ以テ迂路ヲ經過スルトキハ其ノ間仍ホ第六條ノ定額ヲ支給ス

第三十六條 旅費ハ所轄廳ニ於テ之ヲ支給ス但シ本條第一第二第三ノ場合ニ於テハ出發廳ニ於テ第四ノ場合ニ於テハ兼務廳ニ於テ第五ノ場合ニ於テハ當該用務廳ニ於テ之ヲ支給ス

- 一 本人ノ請求ニ依リ赴任旅費ヲ概算渡スルトキ
- 二 明治三十一年勅令第四十六號ニ依リ旅費ヲ支給スルトキ
- 三 他所管ニ屬スル刑事被告人ヲ旅行セシムルトキ
- 四 兼務廳ノ用務ヲ以テ旅行セシムルトキ

五 所轄廳以外ノ用務ヲ以テ旅行セシムルトキ

第三十七條 前金渡トシテ支給スル旅費ハ支出ノ日ヲ以テ會計年度ヲ區分シ其ノ他ノ場合ニ於テ旅行ノ兩會計年度ニ跨ルトキハ日當宿泊料車馬料及食卓料ハ會計年度分界ノ日ニ依リ區分シ汽車料船舶料ハ其ノ乗車券若ハ乗船券ニ記載ノ地ニ到達マテ前年度ノ所屬トス

第三十八條 本則中下士以下トハ下士卒及艦團部隊砲術練習所水雷術練習所ニ屬スル從僕、割烹、剃夫、給仕ヲ云ヒ家族トハ父母妻子ヲ云フ

第三十九條 准士官以上及文官ニシテ家族ヲ移轉シ第七條ノ旅費定額ヲ受ケントスルトキハ辭令受領若ハ官報ニテ承知後三十日以内ニ所管長官ニ申請シ家族移轉ノ承認ヲ受クヘシ其ノ承認ヲ受ケタル日ヨリ三十日以内ニ家族ヲ移轉セサルトキハ其ノ旨ヲ速ニ届出テ既ニ旅費定額ヲ給シタルモノハ還納セシム但シ疾病若ハ忌服等ノ爲メ移轉スル能ハサルトキハ所管長官ニ於テ相當ノ猶豫ヲ與フルコトヲ得准士官以上及文官ニシテ前項ノ日限内未タ家族ヲ移轉セスシテ更ニ轉職轉勤シ若

ハ待命休職停職ト爲リタルトキハ前項ノ規程ニ依リ前勤務廳所在地ヨリ新任地若
ハ東京又ハ指定地マテ旅費定額ヲ支給スルコトヲ得

附則

第四十條 此ノ規則ハ明治三十一年四月一日ヨリ施行ス

第一表

等級	一	二	三	四	五	六	七	八
軍人	大將	中將、少將	上將	長官	候補生	准士官	學生	下士、生徒、卒
軍屬	高等官親任	高等官	一等高等官	二等高等官	三等高等官	以下	試補判任官	判任官見習雇員
備考	學生ハ軍醫學生、藥劑學生、主計學生、造船學生、造兵學生ヲ云フ							

第二表

旅費等級	一	二	三	四	五	六	七	八
------	---	---	---	---	---	---	---	---

第三表

備考	日當		宿泊料	汽車料	船舶料	車馬料	食卓料	旅費等級
	一	二						
日當、宿泊料、食卓料ハ第二表ノ定額ヲ給ス	二圓五十	一圓五十	三圓	七錢	七錢	三十五錢	一圓七十	一等
	二圓五十	一圓五十	二圓	六錢	六錢	三十錢	一圓五十	二等
	一圓五十	一圓五十	一圓	五錢	五錢	二十錢	一圓二十	三等
	一圓七十五	一圓二十一	五錢	五錢	五錢	二十錢	一圓二十一	四等
	五十錢	四十錢	一圓七十	四錢	四錢	十五錢	六十錢	五等
	四十錢	三十錢	五十錢	三錢	三錢	十二錢	四十五錢	六等

第四表

旅費等級	汽車料每哩	船舶料每海里	車馬料每里	雜費
一等	五錢	五錢	二十錢	三十五圓
二等	四錢	四錢	十五錢	三十五圓
三等	三錢	三錢	十錢	三十圓
四等	三錢	三錢	十錢	二十圓
五等	二錢	二錢	八錢	十五圓
六等	二錢	二錢	八錢	十五圓

第五表

旅費等級	日當	宿泊料	汽車料每哩	船舶料每海里
一等	一圓二十	二圓五十一	四錢	四錢
二等	一圓二十	一圓八十一	四錢	四錢
三等	八十錢	一圓三十一	四錢	四錢
四等	六十錢	一圓	三錢	三錢
五等	四十錢	八十錢	三錢	三錢
六等	三十錢	六十錢	二錢	二錢
七等	二十五錢	四十五錢	二錢	二錢
八等	二十錢	四十錢	二錢	二錢

第六表

旅費等級	日當	宿泊料	汽車料每哩	船舶料每海里	車馬料每里	食卓料
二等	七十五錢	一圓	四錢	四錢	二十錢	一圓二十
三等	四十錢	六十錢	四錢	四錢	二十錢	一圓二十
四等	三十錢	四十錢	三錢	三錢	十五錢	一圓二十
五等	十五錢	二十五錢	三錢	三錢	十二錢	一圓二十
六等	十五錢	二十五錢	二錢	二錢	十錢	一圓二十
七等	十五錢	二十五錢	二錢	二錢	八錢	一圓二十
八等	十五錢	二十五錢	二錢	二錢	八錢	一圓二十

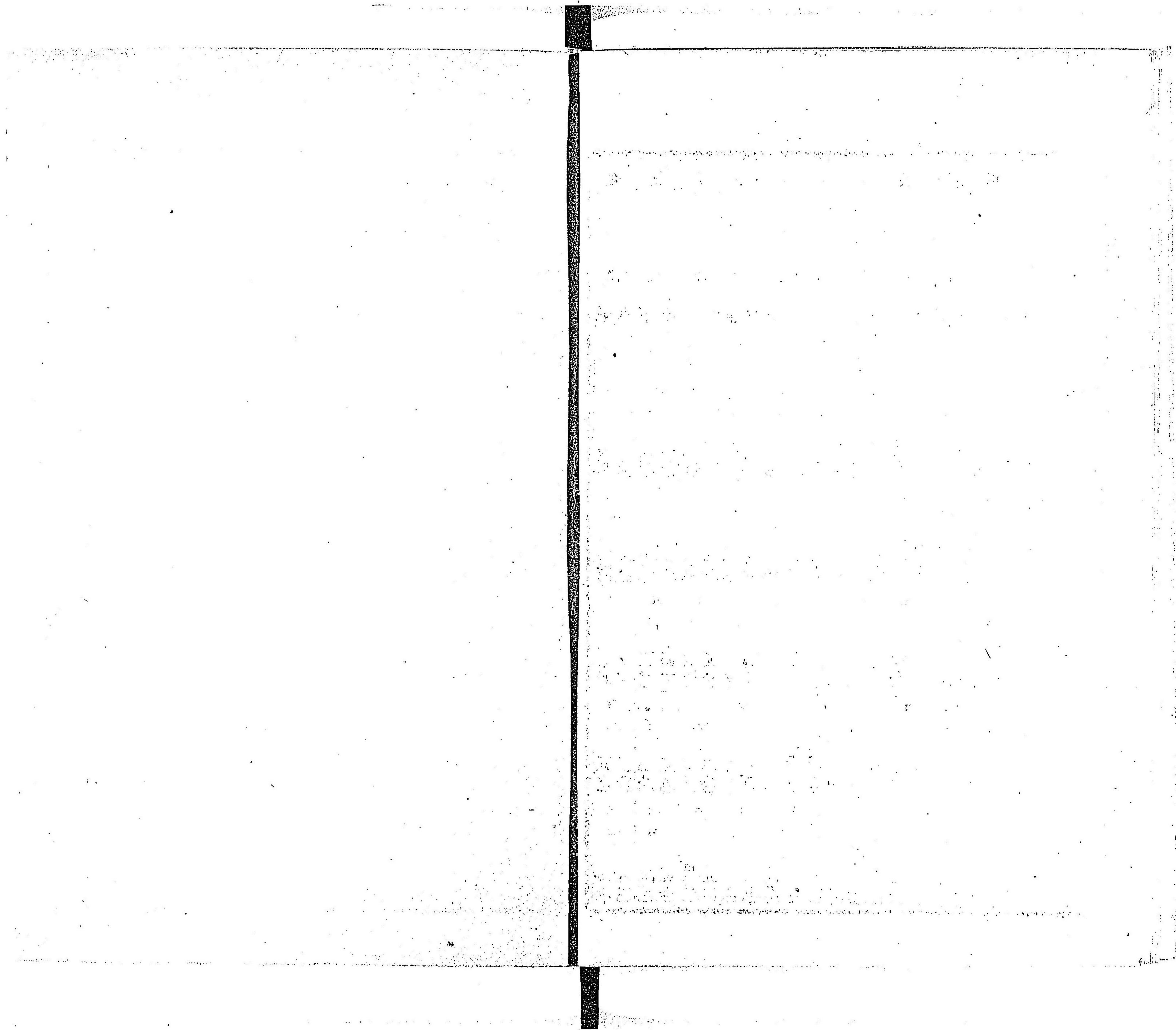
第七表

地名	官等	東京		横須賀		鶴		吳		佐世保	
		日泊數	員金	日泊數	員金	日泊數	員金	日泊數	員金	日泊數	員金
品川	下士		二〇〇	一	一三〇	三	一五〇	二	一〇〇	三	一八〇
館山	下士		一七〇	一	一〇〇	四	一四〇	二	一〇〇	三	一四〇
横濱	下士		一八〇	一	一〇〇	三	一三〇	二	一〇〇	三	一四〇
長浦	下士		一三〇			三	一〇〇	二	一〇〇	三	一四〇
清水	下士		二〇〇			三	一五〇	二	一〇〇	三	一四〇
武豐	下士		四〇〇			二	一五〇	二	一〇〇	三	一四〇
宮津	下士		二八〇			三	一五〇	二	一〇〇	三	一四〇
津	下士		七〇〇			二	一五〇	二	一〇〇	三	一四〇
鳥羽	下士		八〇〇			二	一五〇	二	一〇〇	三	一四〇

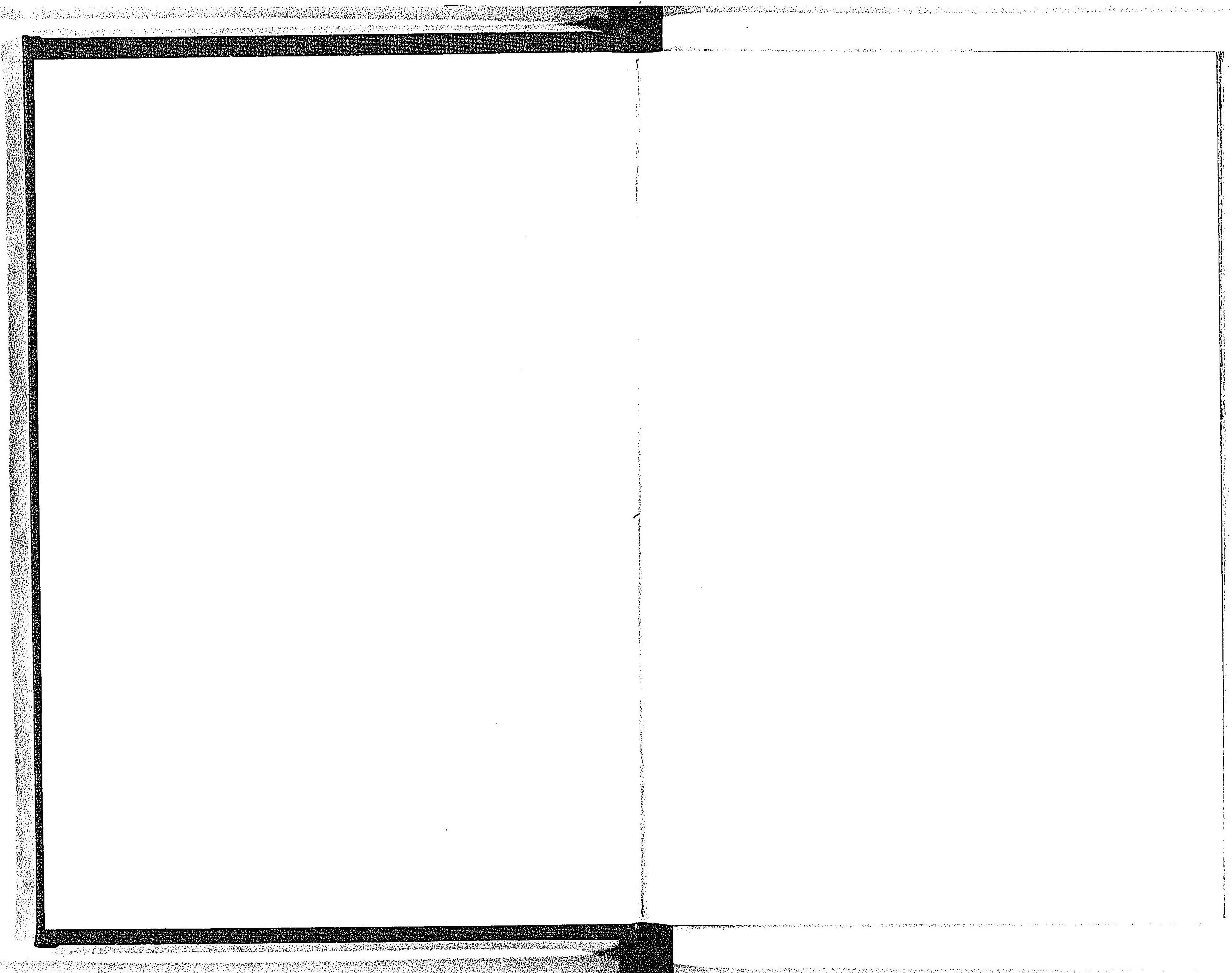
地名	官等	東京		横須賀		鶴		吳		佐世保	
		日泊數	員金	日泊數	員金	日泊數	員金	日泊數	員金	日泊數	員金
神戶	下士		八八〇			二	四二〇				一〇六〇
宇品	下士		一三五〇			三	八六〇				六五〇
徳山	下士		一五七〇			三	九九〇				四八〇
三田尻	下士		一六二〇			三	一〇〇〇				三九〇
多度津	下士		九〇〇			二	七五〇				四八〇
三津濱	下士		一三三〇			三	八六〇				五八〇
江田島	下士		一三三〇			三	八六〇				五八〇
馬關	下士		一七二〇			三	一〇〇〇				六八〇
博多	下士		一八一〇			四	一三〇〇				七〇〇
郷浦	下士		一四七〇			四	一四〇〇				七〇〇
唐津	下士		一五五〇			四	一四〇〇				七〇〇
伊万里	下士		一四九〇			四	一四〇〇				七〇〇

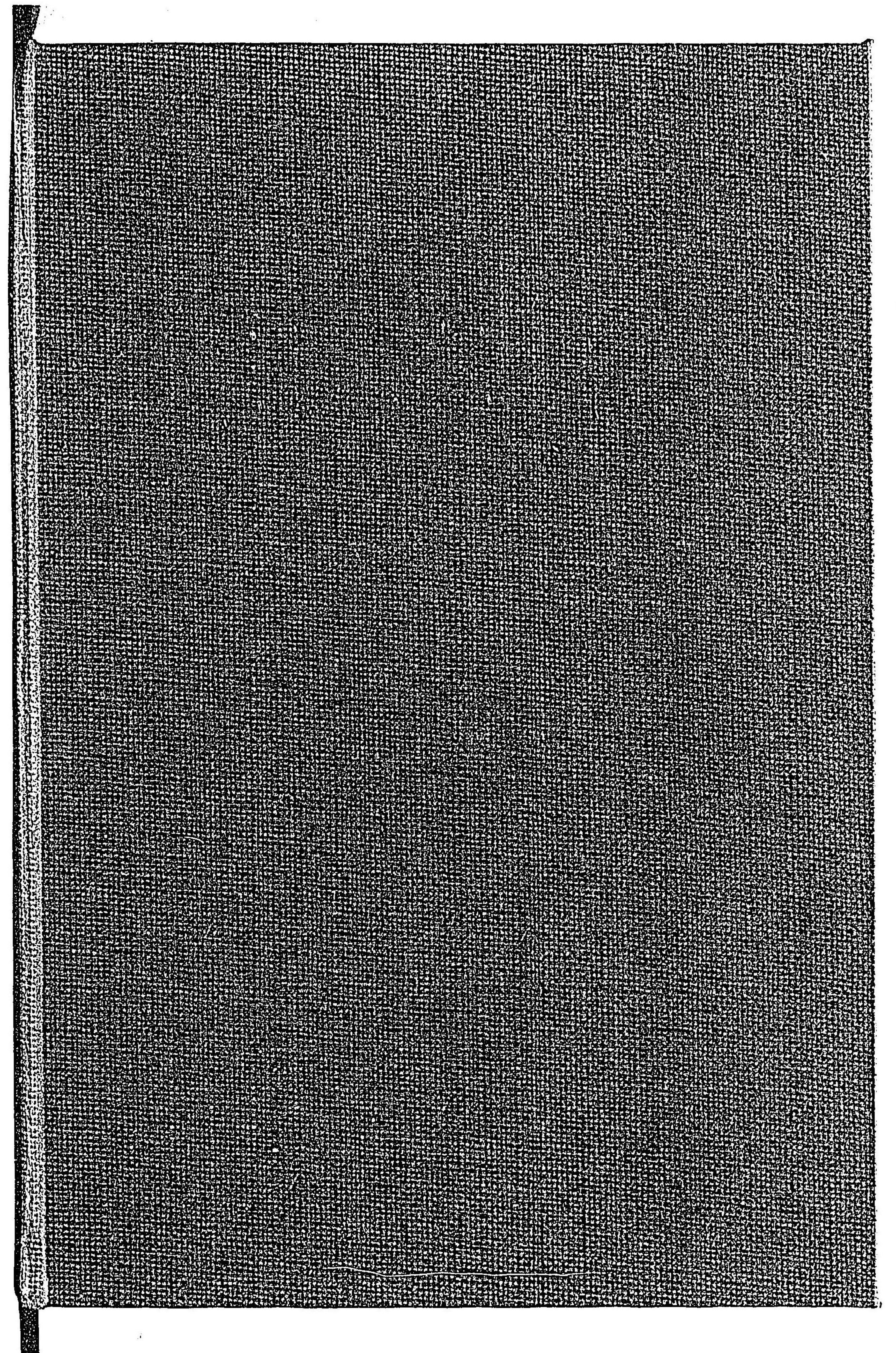
呼子	平戶	五島	長崎	巖原	竹敷	鹿兒島	基隆	臺北	淡水	馬公	敦賀
卒下士	卒下士	卒下士	卒下士	卒下士	卒下士	卒下士	卒下士	卒下士	卒下士	卒下士	卒下士
五	五	五	五	五	五	六	三	三	三	四	二
四	三	四	四	三	三	四	一	一	一	一	一
二〇八〇	二〇〇〇	一七三〇	二二〇〇	二〇四〇	二〇八〇	二四〇〇	二七〇〇	二九〇〇	二九〇〇	二六〇〇	二七〇〇
五	四	五	五	三	五	六	一	一	一	一	一
二〇四〇	一九三〇	二二〇〇	二〇三〇	一四九〇	二〇五〇	二三六〇	二七〇〇	二八〇〇	二九〇〇	二九〇〇	二七〇〇
五	四	五	四	二	五	五	一	一	一	一	一
一五三〇	一四三〇	一六四〇	一五三〇	一〇九〇	一五五〇	一七六〇	二二〇〇	二四〇〇	二五〇〇	二四〇〇	二四〇〇
三	二	三	三	一	三	三	一	一	一	一	一
一五三〇	一四三〇	一七四〇	一五五〇	一〇六〇	一四六〇	一八二〇	二四〇〇	二五〇〇	二六〇〇	二四〇〇	二四〇〇
三	二	三	二	一	三	三	一	一	一	一	一
七四〇	六三〇	七〇〇	六七〇	五七〇	六八〇	七六〇	八五〇	九〇〇	九〇〇	八五〇	八五〇
一	一	一	一	一	一	一	一	一	一	一	一
一七〇	一三〇	二〇〇	一九〇	一四〇	一七〇	二〇〇	二四〇	二五〇	二六〇	二四〇	二四〇

直江津	荻濱	大湊	青森	函館	室蘭	小樽	根室	佐世保	吳	舞鶴	横須賀
卒下士	卒下士	卒下士	卒下士	卒下士	卒下士	卒下士	卒下士	卒下士	卒下士	卒下士	卒下士
一	二	四	三	三	四	五	六	五	三	三	一
二	一	三	二	二	二	三	二	三	二	二	二
四〇〇	六四〇	一三〇〇	一三〇〇	一三〇〇	一五七〇	一四四〇	一三六〇	一九九〇	一三〇〇	一三〇〇	一三〇〇
二	一	三	三	二	四	五	六	五	三	三	二
六四〇	七三〇	一三〇〇	一二二〇	一三九〇	一六六〇	一五三〇	一四九〇	一九五〇	一三〇〇	一三〇〇	一三〇〇
四	五	七	六	六	七	八	九	四	三	三	二
四三〇	五五〇	一〇〇〇	九二〇	一〇一〇	一二二〇	一三三〇	一四九〇	一四六〇	一〇一〇	一〇一〇	一〇一〇
三	四	六	五	五	五	五	五	四	二	二	一
一六六〇	一八六〇	二五〇〇	二三三〇	二八〇〇	二九〇〇	三三〇〇	三三九〇	二四六〇	一八八〇	一八八〇	一八八〇
四	五	七	六	六	七	八	九	二	一	一	一
一八四〇	二〇八〇	二七五〇	二五七〇	二九〇〇	三〇〇〇	三三二〇	三三二〇	二四六〇	一八八〇	一八八〇	一八八〇
三	四	六	五	五	五	五	五	一	一	一	一
一八四〇	二〇八〇	二七五〇	二五七〇	二九〇〇	三〇〇〇	三三二〇	三三二〇	二四六〇	一八八〇	一八八〇	一八八〇
五	六	八	七	六	六	六	六	一	一	一	一
二四二〇	二六〇〇	三三〇〇	三一五〇	三三六〇	三六〇〇	三九〇〇	三九〇〇	二四六〇	一八八〇	一八八〇	一八八〇



4779





禁電子式複写

039010-010-5

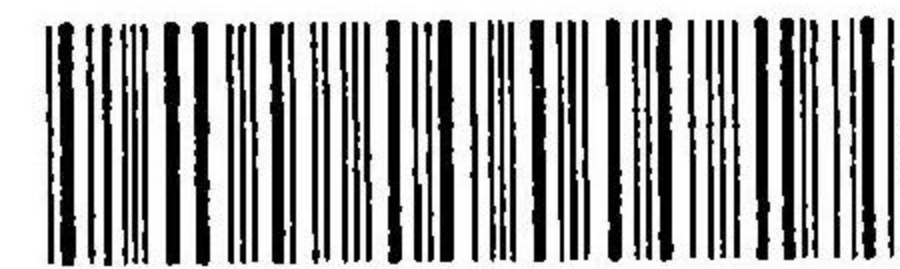
CZ-671-093

徵兵規則類纂

春日井 是信/編

M28-38

BCC-0247



1842

[Blank page]

[Blank page]