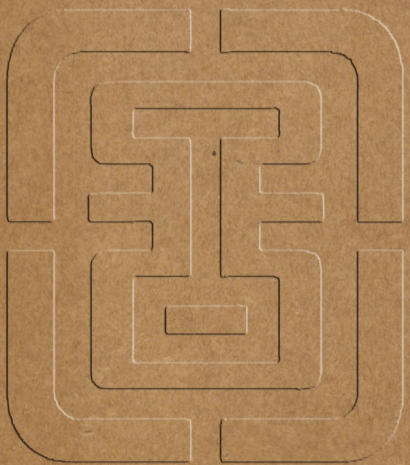


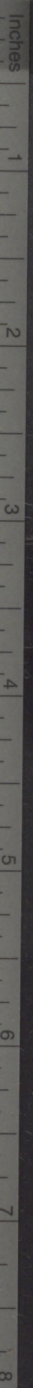
自第八篇上至第十篇下



段氏說文解字注

增刻四種

王世昌

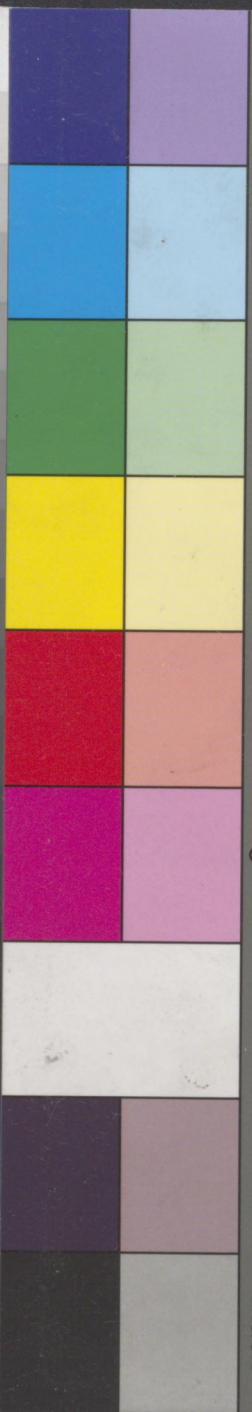


Centimetres

TIFFEN Color Control Patches

© The Tiffen Company, 2007

Blue Cyan Green Yellow Red Magenta White 3/Color Black



八天地之性取貴者也取本作最性古文以為生字左傳正德利用厚生國語作厚性是也許備古語不改其字

行之端也食味別馨被色而禮運曰人者其天地之德陰陽之交鬼神會五行之秀氣也又曰人者天地之心也五

此為極貴天地之心謂之能與天地合德果實之心亦謂之能復生坤木而成果實皆至微而具全體也果人

當知也○仁者人之德也不可謂人曰仁其可謂果人曰果仁哉金泰和開所刊本坤卦作人藏袁廷壽所此籀文

冠也平部曰男有鼻曰奴奴曰童按說文童童之訓與後人所用正相反如種種二篆之比今經傳童子字皆作童

行僮昏所化也廣雅曰僮癡也若名從人童聲徒紅切凡人之屬皆從人

有臺傳曰保安也從人采省聲采字聲亦在三部也采古文李各本誤今采古文不省古文按此蓋古文

從人二見部曰親從人二會意中庸曰仁者人也注人也讀如相人偶之人以入意相存問之言大射儀揖以耦

賓入三揖注相人耦詩匪風箋云人偶能烹魚者人偶能輔周道治民者正義曰人偶者謂以人意尊偶之也論語

謂仁乃是人之所以為心也與中庸語意皆不同如鄰切十二部古文仁從心作聲也古文仁或从

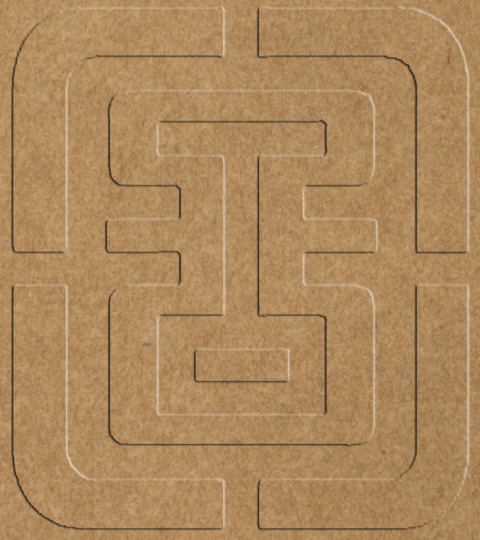
尸亦如此也舉踵也禮各本作踵非今正踵者跟也企或作跂衛風曰跂予望之檀弓曰先王之人止按此

企按古文足止也伸臂一尋八尺按此解疑非許之善尋後人改竄為之尺部云周制寸尺咫尋常切諸度量皆

曹操李奎顏師古房元輪純彪諸人並曰八尺而鄭周禮儀禮注包咸論語注高誘注呂氏春秋王逸注大招招竟

李蓋明堂制度論郭璞注司馬相如賦用司馬彪之說陸德明莊子釋文則皆謂七尺淮南子原道訓注八尺而覽

楊雄方言云度廣曰尋杜預左傳勿溝洫注度深曰仞二書皆言人伸兩手以度物之名而尋為八尺仞必七尺者



金壇段玉裁注

也凡美容謂之奕或謂之傑宋衛之奕宋衛之奕宋衛之奕宋衛之奕

日佳入不同體美人从人主聲古艷切十六部按唐詩奇俊返非常也

韻音韻史記扁鵲倉公列傳臣意即避席再拜謁受其脈書上下經五色診奇

節正義則史記奇咳本亦作奇核內則訓脈為指毛脈然則核正字脈其假借

之運制德奇資之數背向左右之便此戰之助也注云奇資之數奇祕之數

後與今云奇駭音義皆同是以左氏春秋無駭駭果春秋作無駭若莊子

人亥聲古亥切一部篇中愧偉也方可言復盛也注云復盛也廣雅復盛也

文周禮作裁篆文也許作災籀文也鄭注愧猶怪也愧也愧也愧也愧也

大愧異裁謂天地奇變若星辰奔黃及雲裂為害者愧也愧也愧也愧也

元應曰準愧文質備也備當作備許訓謂日具訓備日慎說解內字多亂

著作璋愧之兒也鄭注曰彬彬裸半也从人分聲在十三部論語曰文質份份

賦而畫之也从愧影同意林者从焚省聲猶彫也从周聲也按彬是也俗份

賦之慘好兒陳風伐人僚兮傳曰僚好兒此僚之也从人聲方小切威儀

粉嫺也許所據作必似自奪嫺嫺林人必聲賦也切文二部詩音書詩曰

字約會廣韻徑注云有威儀矣林人必聲賦也切文二部詩音書詩曰威儀

也布从人弄聲土戀切十四部讀若汝南滂水汝南滂水未處書曰虞書當

夏侯尚書也走部迷下解秀迷居功此也長壯儻儻也左傳昭七年釋為美

壯兒解賦家用獵从人聲貝涉切春秋傳曰長儻者相之左傳昭七年釋為美

行也玉篇曰儻儻盛兒也儻儻儻儻儻儻儻儻儻儻儻儻儻儻儻儻儻儻儻儻

自假儻為歐疾字而儻之本義廢矣从人難聲詩曰行人儻儻儻儻儻儻儻

其曹風之猗儻則說文之猗儻也從人難聲詩曰行人儻儻儻儻儻儻儻儻

改耳所从人委聲音轉則鳥何切詩曰周道倭倭倭倭倭倭倭倭倭倭倭倭

从人貴聲吐張切又魚一曰長兒廣韻曰倭倭倭倭倭倭倭倭倭倭倭倭倭倭

高字產者取从人喬聲巨嬌切倭倭倭倭倭倭倭倭倭倭倭倭倭倭倭倭倭倭

曰伍伍侯侯小雅吉日文今毛詩作德侯侯侯侯侯侯侯侯侯侯侯侯侯侯

力也許從之當是吉日傳有洞大兒孔注曰洞未見其成器之人近此大義

俟俟大也之文而許從之洞大兒孔注曰洞未見其成器之人近此大義

切九詩曰神罔時侗大雅思齊文今本作侗侗侗侗侗侗侗侗侗侗侗侗侗

但毛言正自从人伸言馬吉聲十二部詩曰既信且閑心大也此風簡兮曰

碩人僕僕江大腹也與堆香義略同廣韻曰身从大工聲讀若紅戶工切僕

句兵欲無俾考工記廬人文今本作欲無俾注曰故書俾或作但鄭司農云

以此云仇也證之則知人名二字从人建聲渠建切京京京京京京京京京

非許書之舊矣周易曰乾健也爻云巽強也按傳彗同謂彗為乾之假借字

之為言倭也注倭猶家也倭不訓家而與水部之漫音同謂彗為乾之假借

僂僂倭也按此當與下倭不遜也連屬氣象當與健倭二篆相屬蓋此部經

趙盾而入何云仇然壯勇兒若詩崇傳仇毛曰高也引仲之義也土部引然從

日代仇勇夫倭不遜也倭凡敘曰句倭大載禮典其倭也句樂記傷中句何

南子句瓜倭牙凡言修斂之度謂之倭倭倭倭倭倭倭倭倭倭倭倭倭倭倭倭

兒文解字注 第八篇上

好兒未見其語方言曰倭倭也从人參聲舍含切倭倭倭倭倭倭倭倭倭倭

曰禮敵者曰償上於下曰禮謂如主國之禮聘賓是也敵者曰償謂如償勞者償歸齋飯者等是也敵據禮經字作

儀是以周禮司儀實亦如之實使者如初之儀皆云實當為償易賓為償取實禮不相符之義非償相之義也然則合

二禮訂之損相字當從手實禮字當從人許償讀合而一云導也與二禮及鄭說不合劉昌宗說聘禮儀與損同雖

釋文古本皆作質又無必刃反之音而唐宋此石本儀字內錯出損字非是○又毛詩絲衣釋實戶也有司徵實戶經典

之古無作質者此學者所當知也○小雅賓爾爾豆傳儀饋出要從人賓聲必刃切○儀饋或从手相字多從此

莊子徐無鬼注曰儀棄也此儀儀也○儀饋或从手相字多從此儀之窮則變也損之言屏也

徐也从人全聲此緣切○儀心服也心部韻下一日心服也然說略同○儀饋或从手相字多從此儀之窮則變也損之言屏也

辨禮曰字从人从不或云儀心服也心部韻下一日心服也然說略同○儀饋或从手相字多從此儀之窮則變也損之言屏也

儀之本字約也三字為句儀心服也心部韻下一日心服也然說略同○儀饋或从手相字多從此儀之窮則變也損之言屏也

韻書類儀心服也心部韻下一日心服也然說略同○儀饋或从手相字多從此儀之窮則變也損之言屏也

齊等也人注曰律上下等又曰律等也○律心服也心部韻下一日心服也然說略同○儀饋或从手相字多從此儀之窮則變也損之言屏也

曰俱也魏風行役風夜必詩曰借借士子○借借士子借借也○借借士子借借也○借借士子借借也○借借士子借借也

聲舉未切古○借借也○借借士子借借也○借借士子借借也○借借士子借借也○借借士子借借也○借借士子借借也

人式聲○借借也○借借士子借借也○借借士子借借也○借借士子借借也○借借士子借借也○借借士子借借也

人奇聲○借借也○借借士子借借也○借借士子借借也○借借士子借借也○借借士子借借也○借借士子借借也

以利謂當作借借耳借借之韻室室訓武之以義○借借也○借借士子借借也○借借士子借借也○借借士子借借也

寺時吏切○借借也○借借士子借借也○借借士子借借也○借借士子借借也○借借士子借借也○借借士子借借也

靜者審也悉也知審誦也○借借也○借借士子借借也○借借士子借借也○借借士子借借也○借借士子借借也

枯靜也○借借也○借借士子借借也○借借士子借借也○借借士子借借也○借借士子借借也○借借士子借借也

有血心子也○借借也○借借士子借借也○借借士子借借也○借借士子借借也○借借士子借借也○借借士子借借也

義皆同○借借也○借借士子借借也○借借士子借借也○借借士子借借也○借借士子借借也○借借士子借借也

持也經傳多假借為來凡來皆用借○借借也○借借士子借借也○借借士子借借也○借借士子借借也○借借士子借借也

何似于祭又曰入激浦余德何王逸曰○借借也○借借士子借借也○借借士子借借也○借借士子借借也○借借士子借借也

切十○借借也○借借士子借借也○借借士子借借也○借借士子借借也○借借士子借借也○借借士子借借也

三部○借借也○借借士子借借也○借借士子借借也○借借士子借借也○借借士子借借也○借借士子借借也

作住今俗非恒字之俗也○借借也○借借士子借借也○借借士子借借也○借借士子借借也○借借士子借借也

近樂記繫繫乎端如貫珠音義云本又作果即蔡字條條為垂兒則與參義同也○借借也○借借士子借借也○借借士子借借也

同而後人亂之入部有條有古音十六部異者綴得理也亦大案也○借借也○借借士子借借也○借借士子借借也○借借士子借借也

條次列儀知條為正體矣惟玉篇廣韻義皆各殊也○借借也○借借士子借借也○借借士子借借也○借借士子借借也○借借士子借借也

則正當作條也○借借也○借借士子借借也○借借士子借借也○借借士子借借也○借借士子借借也○借借士子借借也

如之作自稱行而稱廢矣稱者今之秤字○借借也○借借士子借借也○借借士子借借也○借借士子借借也○借借士子借借也

五亦聲也疑 什相什仔也 族師職曰五家爲此 十家爲聯五人爲伍十人爲聯使之相保相受鄰云保

古切五部 什相什仔也 猶任也官正注五人爲伍一伍爲什推須以十篇爲一什按後世曰什物古曰什器古

今語也任急言之曰什如唐人詩十可讀如誰 從人十 此舉會意也形 相什佰也 者猶伍連參言也佰之言百

也周禮牛人司養皆有任器鄭云任猶用也 廣韻集韻類篇皆曰千人之長曰什毛晃云古文千錢也佰莫白反今俗猶謂百錢爲一佰按什字罕見

語意謂兼十倍百倍之利耳顏注非什疑本作什顏不音千可證 從人百 博陌切古俗猶謂百錢爲一佰按什字罕見

此以曼 從人昏聲 古俗詩曰曷其有佑一曰佈佑小兒 字徐本無此大 音在五百部 會也 王風君子于役曰曷

韻爲訓 從人昏聲 古俗詩曰曷其有佑一曰佈佑小兒 字徐本無此大 音在五百部 會也 王風君子于役曰曷

本傳妙今正凡古言數者即今之微妙字少者小也引伸爲凡細之稱 從人支豈省聲 鈺等曰豈字從散省散

微者隱行也微行而散廢矣玉篇有微字引書虞舜御微亦微之俗體也 從人支豈省聲 鈺等曰豈字從散省散

出物初生之題尚散 源 黠也 黠字記所謂樂 從人原聲 原字義一也 有一句中同字而別之者如 從人乍聲 則

天作傳曰作生也其義別而略同別者所因之文不同同者其字義一也 有一句中同字而別之者如 從人乍聲 則

小雅作而作詩箋云上作起也下作爲也毛部出連連起也 則作連 篆音義同古文假借字爲作如 從人乍聲 則

部 五 非真也 又部曰假借也然則假與義略同 從人良聲 音在五百部 虞書曰 虞書當作唐 書說見未部 假于上下 堯典

引經說假借也 不部曰假至也經典多借假爲假故僻之淺大不得其例乃於虞書曰之上妄加一曰至也四字 文此

分非真也爲古雅切至也爲古額切而不知古音無此區別也今刪正學書苟於全書引經說假借之處皆然則

無所惑矣 毛詩雲漢傳泮水傳假至也 亦派氏元高長發受同此皆謂假爲假之假借字也 其楚楚傳格來也 抑傳

格至也 亦謂格爲假之假借字也 又那傳劉祖傳假大也 此與齊楚楚傳之假大也 同謂假爲假之假借字也 又

假樂傳維天之命傳假嘉也 俗假也 從人昔聲 資音切而古音在五百部 按徐本無此字 張次立乃依大徐增之故

此謂假爲嘉之假借字也 文者十九字借其一也 序曰六書六曰假借又部段下無假借之訓 豈通作借而遂則之與 疑疑疑疑疑疑而董之

矣古多用藉爲借如 漸進也 漸當作趨進也 侵之言 駁駁也 水部浸淫隨理也 浸淫亦作侵淫 疑疑疑疑疑疑而董之

言精令即假令也 漸進也 漸當作趨進也 侵之言 駁駁也 水部浸淫隨理也 浸淫亦作侵淫 疑疑疑疑疑疑而董之

精者曰伐又穀梁傳曰 從人又持帶 若掃之進 釋持帶 又 運手也 七林切 音見也 貝部賣下曰荷也 荷者曰

鬻字價訓見即今之鬻字也 釋詁曰覲見也 公羊傳穀梁傳士昏禮聘禮論語鄭注國語草注皆同按經傳今皆作

覲覲行而價廢矣 許書無覲字 獨存古形 古義於此也 以他字例之 蓋禮經古文作價 今文作覲 許從古文 不從今

文 大徐本竊取周禮改見爲覲 非是 中禮禮訓 從人賣聲 徒歷切 古音非也 今音 依可聲也 司各本作同非

買玉篇作價買也 今又作賣則誤之 周有誤訓 從人賣聲 徒歷切 古音非也 今音 依可聲也 司各本作同非

同字也 曹風侯人傳云侯人道路送客者 周禮侯人注 從人侯聲 胡適切 音還也 廣雅曰復也 左傳西鄰責言

云侯侯逆客之來者 按凡覲伺皆曰侯 因之謂時爲侯 從人侯聲 胡適切 音還也 廣雅曰復也 左傳西鄰責言

六年曰是月者何 僅逮是月也 何注在月之幾並故曰部及是月定八年曰公飲處義師而而字僅多則庶幾

從人賞聲 倉章切 十部 世塗 材能也 材今俗用之 魏字也 三會及黃書作繼 鄭注繼記周禮賈逵注國語東觀漢記

從人賞聲 倉章切 十部 世塗 材能也 材今俗用之 魏字也 三會及黃書作繼 鄭注繼記周禮賈逵注國語東觀漢記

從人賞聲 倉章切 十部 世塗 材能也 材今俗用之 魏字也 三會及黃書作繼 鄭注繼記周禮賈逵注國語東觀漢記

輕迅與便較古或假割為 **从人票聲** 匹妙切 **倡樂也** 漢有黃門名倡常從倡秦倡皆節聲也東方朔傳有幸倡之標亦作嫵霍嫵是也

歌 賦遊歌遂倡之故書倡為昌鄭司農云 樂師主倡也昌當為倡按當云昌當為唱 **从人昌聲** 尺亮切十部 **倡戲也** 以其戲言謂之倡亦謂之優其音樂言 **从人非聲** 十五部 **切義作姿也** 廣雅曰 **从人蕭聲** 常演切十四部 **儂儂互逗不齊也** 今人作攬和字當用此周物或翟覽也注云儂儂未整陳皆不齊之意表記儂馬如不終日亦同 **从人魯聲** 廣切八部 **佚民也** 子篇逸民語微叔齊虞仲夷逸朱張柳下惠不連按許作佚民正字也作逸民者借借字佚从人故為佚民字也孟子曰遺佚而不忍又以為勞逸字如以佚道使民是也古佚失逸洪字多通用字經今文尚書母逸字作劫劫許所不取廣雅錄之 **从人失聲** 夷質切 **一曰佚忽也** 按忘之亡仁也 **儂** 各本作行項乃妄加行項今正玉篇曰儂項須臾也儂之意小雅賓之初筵箋云儂儂見廣雅雅也皆本義也 儂亦作儂今義之尋今義之尋今義之尋今義之尋今義之尋今義之尋今義之尋今義之尋今義之尋今義之尋今義之尋

如淳曰儂無幾之頃也單言之或曰儂或曰頃 蘇林注曰儂亦作儂 蘇林注曰儂亦作儂 蘇林注曰儂亦作儂 蘇林注曰儂亦作儂

作儂 儂 喜也 喜下曰樂也 王風君子陶陶傳曰陶陶即陶陶之假借也 凡言通通欲欲皆盛謂身動 **从人魯聲** 余招切二部 凡儂後 **自關巨西物大小不同謂之儂** 此方言 蘇林注曰儂亦作儂 蘇林注曰儂亦作儂 蘇林注曰儂亦作儂

注言俄 **儂** 儂御受屈也 儂借字作儂 蘇林注曰儂亦作儂 蘇林注曰儂亦作儂 蘇林注曰儂亦作儂

儂也 儂御受屈也 儂借字作儂 蘇林注曰儂亦作儂 蘇林注曰儂亦作儂 蘇林注曰儂亦作儂

儂也 儂御受屈也 儂借字作儂 蘇林注曰儂亦作儂 蘇林注曰儂亦作儂 蘇林注曰儂亦作儂

儂也 儂御受屈也 儂借字作儂 蘇林注曰儂亦作儂 蘇林注曰儂亦作儂 蘇林注曰儂亦作儂

債宿覆敗也射義假貴為債左 傳家有齒以焚其身假為債 **从人責聲** 匹開切 **偃偃也** 小徐及爾雅釋文皆作偃大徐作偃非是元應引偃切 寶瑟偃首是今人語言乃謂不動 **从人聃聲** 居辰切 **偃偃也** 小雅或棲遲偃偃 偃偃謂偃偃也 偃偃謂偃偃也 偃偃謂偃偃也

章注箋條偃偃人參同契曰男生而伏女偃其軀及其死也乃復效之 水經注曰偃偃王生而偃故以為號凡偃偃引偃偃為凡偃偃之偃 **从人偃聲** 玉篇先偃後偃 **偃偃也** 偃偃謂偃偃也 偃偃謂偃偃也 偃偃謂偃偃也

也謂前覆也偃偃謂偃偃也 偃偃謂偃偃也 偃偃謂偃偃也 偃偃謂偃偃也 偃偃謂偃偃也 偃偃謂偃偃也 偃偃謂偃偃也 偃偃謂偃偃也 偃偃謂偃偃也 偃偃謂偃偃也

創也 刀部曰刃傷也 創也 刀部曰刃傷也 創也 刀部曰刃傷也 創也 刀部曰刃傷也 創也 刀部曰刃傷也

毒聲 胡茅切 **一日毒之類** 謂疾害也 顏氏家訓曰倉振廣有音字訓詰云痛而毒也 一音無後一音 **按元應音書義曰** 病痛諸書作痛通俗文于罪切痛曰瘡此係合之字義俗語皆無不合其云諸書作痛蓋音韻訓詰亦在其中 俗爲瘡痛有聲也 顏氏家訓之當是俗之誤不必與說文章合大徐說文改毒之爲痛聲惡是毒取黃門語 **又** 按神記卷十四云聞呻吟之聲 **瘡** 瘡者意內而言外也 按爾雅傳曰瘡也 瘡也 瘡也 瘡也 瘡也 瘡也

字乎夸毗 **从人夸聲** 苦瓜切 **催** 相搆也 許則催是也 不從傳者傳取沮壞之義與摧訓折義同 蓋當時字作 催而毛釋爲摧之假 **从人崔聲** 回切十五部 山部無聲 催 催 催 催 催 催 催 催 催 催

之假借字如喞亦馬聲而讀魚容切也 假借之義行而本義廢矣 廣韻引 **从人再聲** 他紅切九部 按玉篇云說文 他 是蒼說木人送葬設關而能跳踊故名之 備乃不知音理者強奪之說耳 **从人犬聲** 大司人謂犬同人而吠之說 此字之會意也 不曰从犬人而曰从人犬 **促** 迫也 與趣音義 促 迫也 與趣音義 促 迫也 與趣音義

大司人謂犬同人而吠之說 此字之會意也 不曰从犬人而曰从人犬 **促** 迫也 與趣音義 促 迫也 與趣音義 促 迫也 與趣音義

文於人部者 尊人也 伏家以明人事非說也 大房大切古音在一部 **促** 迫也 與趣音義 促 迫也 與趣音義 促 迫也 與趣音義

屬 **促** 比也 禁聲皆作列作屬不作迺 周禮司課注屬遠例也 釋文例本例之蓋古比例字祇作列 **从人劉聲** 力 切十五部 疑 **促** 聚束也 聚者聚一也 束者束也 束者束也 束者束也 束者束也 束者束也 束者束也 束者束也 束者束也 束者束也

許本無此 **促** 聚束也 聚者聚一也 束者束也 束者束也 束者束也 束者束也 束者束也 束者束也 束者束也 束者束也

胡計切十五部 按俗通用繫許謂繫統即韋離惡聚之名 古經若周禮司門校人字 **擊也** 傳鈔引擊也 擊也 擊也 擊也 擊也 擊也

皆作擊也 禮記郊特牲二日 伐鼓何居 鄭曰 伐猶擊也 尚書不愆于四伐 五伐 鄭曰 一擊一刺 曰伐 詩是伐是 肆箋云 伐謂擊刺也 按此伐之本義也 引仲之乃為征伐 周禮九伐注云 諸侯之於國如樹木之有根是以言伐云 戈為句兵 亦日載兵 左傳擊之以戈是也 戎者守也 故从人 一曰敗也 此謂引仲之義 伐敗疊傳 斬樹 从人持戈 戈下入文部 伐者外擊也 故从人 杖戈入人部 房越切十五部 一曰敗也 此謂引仲之義 伐敗疊傳 斬樹

木壞官室曰伐支部曰敗者毀也公羊傳曰春秋伐者為客伐者為主何云伐人者為客...

讀伐短言之皆齊人語也按今人讀房越切此短言也劉昌宗周禮大司馬大行人斬人皆房廢切此長言也...

左傳諸侯言時記功大夫稱伐去記明其美等曰伐積日曰閱又引伸之自功曰伐亦斫也...

春秋左氏經齊人來歸衛俘傳作衛齊人羊穀殺經傳皆作衛齊社氏傳云書曰昔人弑其君買朱鉅寶...

水即汨水朱鉅即州如卿妻即鄭亦是字異實同不得疑經州誤亦不得謂傳誤...

古但禘字如此則訓衣縫解今之紼裂字也今之經典凡但禘字皆改為祖禘衣部又曰禘者但也...

再命而禘三命而禘祈之實無二義再命而禘三命而禘祈之實無二義再命而禘三命而禘祈之實無二義...

唯此催醜面

淮南曰粉白黛黑弗能為美者嫫母此催也黃雅曰此催醜也非其美今依韻會作優醜...

淮南曰粉白黛黑弗能為美者嫫母此催也黃雅曰此催醜也非其美今依韻會作優醜...

淮南曰粉白黛黑弗能為美者嫫母此催也黃雅曰此催醜也非其美今依韻會作優醜...

淮南曰粉白黛黑弗能為美者嫫母此催也黃雅曰此催醜也非其美今依韻會作優醜...

淮南曰粉白黛黑弗能為美者嫫母此催也黃雅曰此催醜也非其美今依韻會作優醜...

淮南曰粉白黛黑弗能為美者嫫母此催也黃雅曰此催醜也非其美今依韻會作優醜...

淮南曰粉白黛黑弗能為美者嫫母此催也黃雅曰此催醜也非其美今依韻會作優醜...

淮南曰粉白黛黑弗能為美者嫫母此催也黃雅曰此催醜也非其美今依韻會作優醜...

淮南曰粉白黛黑弗能為美者嫫母此催也黃雅曰此催醜也非其美今依韻會作優醜...

淮南曰粉白黛黑弗能為美者嫫母此催也黃雅曰此催醜也非其美今依韻會作優醜...

淮南曰粉白黛黑弗能為美者嫫母此催也黃雅曰此催醜也非其美今依韻會作優醜...

淮南曰粉白黛黑弗能為美者嫫母此催也黃雅曰此催醜也非其美今依韻會作優醜...

淮南曰粉白黛黑弗能為美者嫫母此催也黃雅曰此催醜也非其美今依韻會作優醜...

淮南曰粉白黛黑弗能為美者嫫母此催也黃雅曰此催醜也非其美今依韻會作優醜...

淮南曰粉白黛黑弗能為美者嫫母此催也黃雅曰此催醜也非其美今依韻會作優醜...

淮南曰粉白黛黑弗能為美者嫫母此催也黃雅曰此催醜也非其美今依韻會作優醜...

淮南曰粉白黛黑弗能為美者嫫母此催也黃雅曰此催醜也非其美今依韻會作優醜...

淮南曰粉白黛黑弗能為美者嫫母此催也黃雅曰此催醜也非其美今依韻會作優醜...

淮南曰粉白黛黑弗能為美者嫫母此催也黃雅曰此催醜也非其美今依韻會作優醜...

淮南曰粉白黛黑弗能為美者嫫母此催也黃雅曰此催醜也非其美今依韻會作優醜...

淮南曰粉白黛黑弗能為美者嫫母此催也黃雅曰此催醜也非其美今依韻會作優醜...

淮南曰粉白黛黑弗能為美者嫫母此催也黃雅曰此催醜也非其美今依韻會作優醜...

淮南曰粉白黛黑弗能為美者嫫母此催也黃雅曰此催醜也非其美今依韻會作優醜...

淮南曰粉白黛黑弗能為美者嫫母此催也黃雅曰此催醜也非其美今依韻會作優醜...

淮南曰粉白黛黑弗能為美者嫫母此催也黃雅曰此催醜也非其美今依韻會作優醜...

淮南曰粉白黛黑弗能為美者嫫母此催也黃雅曰此催醜也非其美今依韻會作優醜...

淮南曰粉白黛黑弗能為美者嫫母此催也黃雅曰此催醜也非其美今依韻會作優醜...

淮南曰粉白黛黑弗能為美者嫫母此催也黃雅曰此催醜也非其美今依韻會作優醜...

淮南曰粉白黛黑弗能為美者嫫母此催也黃雅曰此催醜也非其美今依韻會作優醜...

淮南曰粉白黛黑弗能為美者嫫母此催也黃雅曰此催醜也非其美今依韻會作優醜...

淮南曰粉白黛黑弗能為美者嫫母此催也黃雅曰此催醜也非其美今依韻會作優醜...

晉類曰仙今儒字之人在山上見... 蓋今依漢碑從木司馬相如傳曰唐書使略通交... 健仙行而德廢矣

文二百四十五

去件則二百四十四

重十四

變也變者更也凡變之當作也... 也許以之釋變 从人 到者今之... 疑立鄭於士昏禮止也

亦聲呼蹄切

文四 重一

相與比敘也 此亦可作也... 亦所用用比取飯... 禮注所取飯也

亦所用用比取飯... 禮注所取飯也... 禮注所取飯也... 禮注所取飯也... 禮注所取飯也...

支聲去皆切... 支聲去皆切... 支聲去皆切... 支聲去皆切... 支聲去皆切...

支聲去皆切... 支聲去皆切... 支聲去皆切... 支聲去皆切... 支聲去皆切...

支聲去皆切... 支聲去皆切... 支聲去皆切... 支聲去皆切... 支聲去皆切...

支聲去皆切... 支聲去皆切... 支聲去皆切... 支聲去皆切... 支聲去皆切...

支聲去皆切... 支聲去皆切... 支聲去皆切... 支聲去皆切... 支聲去皆切...

支聲去皆切... 支聲去皆切... 支聲去皆切... 支聲去皆切... 支聲去皆切...

支聲去皆切... 支聲去皆切... 支聲去皆切... 支聲去皆切... 支聲去皆切...

文四 重一

乙王善也从人士 會意他鼎士 遼事也說士之意人各一日象物出地挺生也

士不甚可 凡壬之屬皆从王 徵召也 召者許也周禮司市典記注鄉飲酒禮注鄉射禮注皆曰徵召也按徵者證也依文各解 从王从徵省 會意微即徵也 王徵為徵 字各本譌奪不可讀今補正 行於微而聞達者即徵也 聞各義則相通

文今依韻會訂又說王微之意言行於隱也 王微為徵 字各本譌奪不可讀今補正 行於微而聞達者即徵也 聞各義則相通

月而月乃有光人自地視之惟於聖得見其光之盈朝 臣朝君於廷此釋从臣从王之意也 从月从臣从王 合三字會意不入月部者古文以从臣 王見尊君之義故著之無故切十部 王見尊君之義故著之無故切十部 王見尊君之義故著之無故切十部

之意也 爪小徐無近 爪王 會意余歲 爪王 會意余歲 爪王 會意余歲

字廣韻曰貪也 爪王 會意余歲 爪王 會意余歲 爪王 會意余歲

文四 重二 爪王 會意余歲 爪王 會意余歲 爪王 會意余歲

之厚也 厚者昂也厚斯重矣引伸之為 从手束聲 凡重之重皆从重 重者銓也漢志曰量

權者所以均物平輕重也此訓量為稱輕重者有多少斯有輕重視其多少 从重省鼻聲 呂張切十部 重者銓也漢志曰量

可辜推其重輕也其字之所以从重也引伸之凡料理曰重凡所容受曰量 按亦去聲 重者銓也漢志曰量

文二 重一 伏也 伏大徐作休誤臥與寢異寢於牀論語寢不尸是也臥於几孟子隱几而臥是也臥於几故曰伏尸家下

俯伏也引伸為 从人臣取其伏也 臣下曰象屈服之形故以 凡臥之屬皆从臥 臥 小雅毛傳監視也

凡休息之解 从人臣取其伏也 臣下曰象屈服之形故以 凡臥之屬皆从臥 臥 小雅毛傳監視也

少則監與暨互相假 从臥而省聲 古衛切 監也 各本作監而也乃復字 从臥而省聲 力尋切

臥 楚謂小兒嬾發 玉篇作楚人謂小嬾 日餐此有兒衍字也 从臥食 會意尼厄

文四 重一 躬也 呂部曰躬身也二字為互訓躬必入 从人甲省聲 大徐作象人之身从人厂聲按此語先後失倫

之上有人象人身三字亦非也中籀作 凡身之屬皆从身 體也 體者十二屬之總名也 从身區聲 豈俱切古

文二 歸也 疊韻 从反身 此如反人為以反 凡身之屬皆从身 體也 體者十二屬之總名也 从身區聲 豈俱切古

為大也又引伸之為眾也 从身受 依廣部訂樂者樂其所自成故从身受者于戚之類所以舞也 不易曰殷薦之上

帝象傳曰雷出地奮豫先王以作樂崇德教厲之上帝以配祖考鄭注王者功成作樂以功德

帝象傳曰雷出地奮豫先王以作樂崇德教厲之上帝以配祖考鄭注王者功成作樂以功德

帝象傳曰雷出地奮豫先王以作樂崇德教厲之上帝以配祖考鄭注王者功成作樂以功德

帝象傳曰雷出地奮豫先王以作樂崇德教厲之上帝以配祖考鄭注王者功成作樂以功德

帝象傳曰雷出地奮豫先王以作樂崇德教厲之上帝以配祖考鄭注王者功成作樂以功德

帝象傳曰雷出地奮豫先王以作樂崇德教厲之上帝以配祖考鄭注王者功成作樂以功德

帝象傳曰雷出地奮豫先王以作樂崇德教厲之上帝以配祖考鄭注王者功成作樂以功德

帝象傳曰雷出地奮豫先王以作樂崇德教厲之上帝以配祖考鄭注王者功成作樂以功德

帝象傳曰雷出地奮豫先王以作樂崇德教厲之上帝以配祖考鄭注王者功成作樂以功德

帝象傳曰雷出地奮豫先王以作樂崇德教厲之上帝以配祖考鄭注王者功成作樂以功德

帝象傳曰雷出地奮豫先王以作樂崇德教厲之上帝以配祖考鄭注王者功成作樂以功德

帝象傳曰雷出地奮豫先王以作樂崇德教厲之上帝以配祖考鄭注王者功成作樂以功德

帝象傳曰雷出地奮豫先王以作樂崇德教厲之上帝以配祖考鄭注王者功成作樂以功德

帝象傳曰雷出地奮豫先王以作樂崇德教厲之上帝以配祖考鄭注王者功成作樂以功德

帝象傳曰雷出地奮豫先王以作樂崇德教厲之上帝以配祖考鄭注王者功成作樂以功德

帝象傳曰雷出地奮豫先王以作樂崇德教厲之上帝以配祖考鄭注王者功成作樂以功德

多衣衣大招不中節度綵上對上 从衣召聲 市沼切 衣博大也从衣尋聲 他感切古音在七部 衣博襦襦

綉綺言股所居也大之則寬緩 謂大其製囊也漢書衣大稱謂大美 从衣保省聲 保古文保 綉綺也 綉綺也 綉綺也 綉綺也

褌之上也引伸之為凡大之稱謂大美 褌即褌之假借字也易聲音聲古音同在十六部故借也褌字為褌字釋文曰 从衣童聲 他計切詩曰載衣之褌

韓詩作褌集韻云或褌字韓詩用正字毛詩用假借字也褌者小兒衣也 从衣童聲 他計切詩曰載衣之褌

重衣兒从衣圍聲 羽非切 爾雅曰褌襦襦今爾雅無此字釋文曰重衣也 从衣童聲 他計切詩曰載衣之褌

字據潛夫論則爾雅故有潰潰字許所見潰潰字見 按玉篇作何個個也而潘夫論云何個個潰潰字林欄即重

周禮夏采職故書杜子春易為發許不從故書故讀字見 重衣也 引伸為凡重之稱復與復義近故書多用復

也詩陶復陶穴節注月令曰古者復穴 从衣竟聲 方六切 一日褌 褌見下文 褌厚 褌厚 褌厚 褌厚

取同聲得其義 从衣農聲 汝容切 詩曰何彼穠矣 作穠誤 穠與新衣聲 此當依玉篇先鶴切也按賦詩曰穠

亦雙 一日背縫 此則冬毒切與上毒義同深衣負縫及踵注云謂裝與後幅相當之縫也按後幅當是裳幅之誤衣

今二分注曰分其裝旁之修以一分為較也 从衣叔聲 三 褌衣張也 張篇韻者長非按移之言也經典罕用

云讀如禾泥移之移猶廣大也周禮注曰大夫已上移較少半 从衣多聲 尺氏切 古音 春秋傳曰公會齊侯于移

五年左氏經作公會宋公衛侯侯于移 移字蓋移之移也 移字蓋移之移也 移字蓋移之移也 移字蓋移之移也

四曰說文云齊衣裙也 左孫為苗裔者取下垂義也按較曰褌裳曰下裳此衣裳謂下裳故方音離注曰齊

未也方言又曰裔祖也亦謂其遠也方言又曰裔夷狄之總名郭云邊地為裔按左傳衛侯卜繇曰裔焉大國言裔

則何以解焉小徐云褌衣邊蓋小徐作注時本衣褌 謂其末下垂 商聲 十五部 余制切 余古文裔 裔長衣兒

子虛賦粉粉褌褌郭樸曰皆衣長貌 从衣分聲 撫文切 衣長衣兒 回漢郊祀志神表回若留放乃長衣引伸之

也集韻曰或書作衣疑作衣者 義後漢書蘇竟傳注云裴回謂裴 从衣非聲 薄回切按當芳後今移此 衣長衣兒

綉漢書蘇竟傳注云裴回謂裴 从衣非聲 薄回切按當芳後今移此 衣長衣兒 回漢郊祀志神表回若留放乃長衣引伸之

綉漢書蘇竟傳注云裴回謂裴 从衣非聲 薄回切按當芳後今移此 衣長衣兒 回漢郊祀志神表回若留放乃長衣引伸之

綉漢書蘇竟傳注云裴回謂裴 从衣非聲 薄回切按當芳後今移此 衣長衣兒 回漢郊祀志神表回若留放乃長衣引伸之

綉漢書蘇竟傳注云裴回謂裴 从衣非聲 薄回切按當芳後今移此 衣長衣兒 回漢郊祀志神表回若留放乃長衣引伸之

綉漢書蘇竟傳注云裴回謂裴 从衣非聲 薄回切按當芳後今移此 衣長衣兒 回漢郊祀志神表回若留放乃長衣引伸之

綉漢書蘇竟傳注云裴回謂裴 从衣非聲 薄回切按當芳後今移此 衣長衣兒 回漢郊祀志神表回若留放乃長衣引伸之

綉漢書蘇竟傳注云裴回謂裴 从衣非聲 薄回切按當芳後今移此 衣長衣兒 回漢郊祀志神表回若留放乃長衣引伸之

綉漢書蘇竟傳注云裴回謂裴 从衣非聲 薄回切按當芳後今移此 衣長衣兒 回漢郊祀志神表回若留放乃長衣引伸之

綉漢書蘇竟傳注云裴回謂裴 从衣非聲 薄回切按當芳後今移此 衣長衣兒 回漢郊祀志神表回若留放乃長衣引伸之

綉漢書蘇竟傳注云裴回謂裴 从衣非聲 薄回切按當芳後今移此 衣長衣兒 回漢郊祀志神表回若留放乃長衣引伸之

綉漢書蘇竟傳注云裴回謂裴 从衣非聲 薄回切按當芳後今移此 衣長衣兒 回漢郊祀志神表回若留放乃長衣引伸之

綉漢書蘇竟傳注云裴回謂裴 从衣非聲 薄回切按當芳後今移此 衣長衣兒 回漢郊祀志神表回若留放乃長衣引伸之

綉漢書蘇竟傳注云裴回謂裴 从衣非聲 薄回切按當芳後今移此 衣長衣兒 回漢郊祀志神表回若留放乃長衣引伸之

切十一曰此二字

詩曰是繼祥也

如方言之補德漢時有此諸指摩之意外展衣中用縵綿為衣可以指摩汗澤故

日衣必無色故

謂之五色

詩言襍佩謂集玉與石為佩也漢書凡言襍治之猶今云會審也

也也東齊曰裕

從衣谷聲

羊部切也羊部切也

也備方言裕道

從衣谷聲

羊部切也羊部切也

也日革中辨謂之

從衣谷聲

羊部切也羊部切也

積簡俗作襍

亦從衣聲

必益切也

謂之福福之涉

反從衣聲

必益切也

部

從衣谷聲

羊部切也羊部切也

待游車之裂韋注

裂從衣列聲

良詳切也

裂也古作裂

通作裂

裂從衣列聲

說之日如及作裂

玉裁謂御裂皆裂

裂從衣列聲

而近於解故曰

猶俗語

裂從衣列聲

聲

從衣列聲

良詳切也

云織縫納微故

之名也

丁履反後綴即補字

帶以劍刺補為

縫衣與補

二字義略同

為奪淮南書曰

秦牛缺遇盜

控其衣牛缺曰

免上衣服者

此裸也

訓程者但之尤甚者也

注程者但之

尤甚者也

訓程者但之尤甚者也

類一者同意

相愛凡全書中

異部而互訓者

自許至今

經傳子史皆為

起過不為但

謂之福

福從衣示聲

胡結切也

謂之福

福從衣示聲

胡結切也

謂之福

福從衣示聲

胡結切也

謂之福

福從衣示聲

胡結切也

謂之福

福從衣示聲

胡結切也

謂之福

福從衣示聲

胡結切也

謂之福

福從衣示聲

胡結切也

謂之福

福從衣示聲

胡結切也

謂之福

福從衣示聲

胡結切也

謂之福

福從衣示聲

胡結切也

謂之福

福從衣示聲

胡結切也

謂之福

福從衣示聲

胡結切也

謂之福

福從衣示聲

胡結切也

謂之福

福從衣示聲

胡結切也

謂之福

福從衣示聲

胡結切也

謂之福

福從衣示聲

胡結切也

謂之福

福從衣示聲

胡結切也

謂之福

福從衣示聲

胡結切也

謂之福

福從衣示聲

胡結切也

謂之福

福從衣示聲

胡結切也

說文解字

裝也 其字當作... 裁也 其字當作... 衣也从衣制聲...

衣也从衣制聲 征例切十五部... 衣衣左... 衣衣左... 衣衣左...

公親 襄二十九年左傳... 公親... 公親... 公親...

若離 都僚切 鬼服也... 若離... 若離... 若離...

志注 秦爵二十等... 志注... 志注... 志注...

象皮衣也从衣象形... 象皮衣... 象皮衣... 象皮衣...

考也 序曰五日轉注... 考也... 考也... 考也...

髮白也 說會意之信... 髮白也... 髮白也... 髮白也...

老人面如點漆... 老人面... 老人面... 老人面...

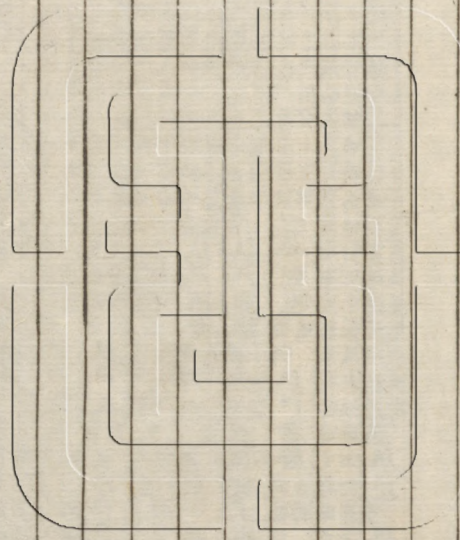
從後炎也 引伸為長... 從後炎也... 從後炎也... 從後炎也...

毛 倉髮之屬及獸毛也... 毛... 毛... 毛...

白狐 青翰 鄭曰... 白狐... 白狐... 白狐...

也 詳艸部取其二... 也... 也... 也...

也 赤故名略同... 也... 也... 也...



說文解字第八篇

金壇段玉裁注

尺十寸也 寸十分也 禾部曰十髮為程一程為十分為寸又曰律數十二十二禾秒而當一分十分而人手卻

十分動脈為寸口 寸部下亦曰人手卻一寸動脈謂之寸口 鄭注周禮曰脈之大候要在陽明寸口 疏云陽明在大

所謂人手卻十分也 卻者岸也 岸者拓也 人手竟又開 寸寸為尺 十其長 尺 寸寸為尺 十其長 尺 寸寸為尺 十其長 尺

猶標目也用規架之事非尺不足以為程度尺居中下可該寸分 尺 寸寸為尺 十其長 尺 寸寸為尺 十其長 尺

上可包丈引也 漢志曰寸者付也 尺者度也 尺尺度三寸同 尺 寸寸為尺 十其長 尺 寸寸為尺 十其長 尺

逗所識也 漢武帝讀東方朔上書未盡觀乙其處 周制寸尺咫尋常仰諸度量皆引人之體為法 寸法人大 寸法人大

手尋八尺也 法尺兩臂之長常倍尋或曰尋當作丈 周制八寸為尺 十尺為丈 人長八尺故曰丈 夫人部曰何

之屬皆从尺 尺中婦人手長八寸謂之咫 語 吾不能行也 咫 楚語是知天咫 周書大子晉視道如咫 周尺也 通

引白虎通曰夏法日日數十也 日無不照 尺所度無不極 故以十寸為尺 殷法十二月言一歲之中無所不成 故以

文曰十寸為尺 此及夫字下云周制八寸為尺 別周制之異乎 古也 王制曰古者以周尺八尺為步 今以周尺六尺

四寸為步 鄭注曰周尺之數未之詳 闕案禮制周猶以十寸為尺 蓋六國時多變亂法度或言周尺八寸以步要為

八八六十四寸 鄭意八寸為尺 周未始有之 與許說異 然許亦曰諸侯力政分為七 國田鳴異 時車涂異 軌律令

異法則其說亦未嘗不合也 左傳天威不遠 頽尺尺咫尺並言不云二尺也 國語列子皆言其長尺有咫亦不言其

長二尺也是可證周 尺尺只聲 諸氏切 十六部 尺尺只聲 諸氏切 十六部 尺尺只聲 諸氏切 十六部

尺微也 微當作散 散細也 此以疊韻為訓 如門捫也 戶護也 之例 方言曰尾盡 尺 尺 尺 尺 尺 尺 尺 尺 尺 尺

尺微也 尾梢也 引伸訓為後 如晉語歲之二七其靡有微兮 古亦段微為尺 尺 尺 尺 尺 尺 尺 尺 尺 尺 尺

尺微也 尾梢也 引伸訓為後 如晉語歲之二七其靡有微兮 古亦段微為尺 尺 尺 尺 尺 尺 尺 尺 尺 尺 尺

尺微也 尾梢也 引伸訓為後 如晉語歲之二七其靡有微兮 古亦段微為尺 尺 尺 尺 尺 尺 尺 尺 尺 尺 尺

尺微也 尾梢也 引伸訓為後 如晉語歲之二七其靡有微兮 古亦段微為尺 尺 尺 尺 尺 尺 尺 尺 尺 尺 尺

尺微也 尾梢也 引伸訓為後 如晉語歲之二七其靡有微兮 古亦段微為尺 尺 尺 尺 尺 尺 尺 尺 尺 尺 尺

尺微也 尾梢也 引伸訓為後 如晉語歲之二七其靡有微兮 古亦段微為尺 尺 尺 尺 尺 尺 尺 尺 尺 尺 尺

尺微也 尾梢也 引伸訓為後 如晉語歲之二七其靡有微兮 古亦段微為尺 尺 尺 尺 尺 尺 尺 尺 尺 尺 尺

尺微也 尾梢也 引伸訓為後 如晉語歲之二七其靡有微兮 古亦段微為尺 尺 尺 尺 尺 尺 尺 尺 尺 尺 尺

尺微也 尾梢也 引伸訓為後 如晉語歲之二七其靡有微兮 古亦段微為尺 尺 尺 尺 尺 尺 尺 尺 尺 尺 尺

尺微也 尾梢也 引伸訓為後 如晉語歲之二七其靡有微兮 古亦段微為尺 尺 尺 尺 尺 尺 尺 尺 尺 尺 尺

尺微也 尾梢也 引伸訓為後 如晉語歲之二七其靡有微兮 古亦段微為尺 尺 尺 尺 尺 尺 尺 尺 尺 尺 尺

尺微也 尾梢也 引伸訓為後 如晉語歲之二七其靡有微兮 古亦段微為尺 尺 尺 尺 尺 尺 尺 尺 尺 尺 尺

尺微也 尾梢也 引伸訓為後 如晉語歲之二七其靡有微兮 古亦段微為尺 尺 尺 尺 尺 尺 尺 尺 尺 尺 尺

尺微也 尾梢也 引伸訓為後 如晉語歲之二七其靡有微兮 古亦段微為尺 尺 尺 尺 尺 尺 尺 尺 尺 尺 尺

尺微也 尾梢也 引伸訓為後 如晉語歲之二七其靡有微兮 古亦段微為尺 尺 尺 尺 尺 尺 尺 尺 尺 尺 尺

尺微也 尾梢也 引伸訓為後 如晉語歲之二七其靡有微兮 古亦段微為尺 尺 尺 尺 尺 尺 尺 尺 尺 尺 尺

尺微也 尾梢也 引伸訓為後 如晉語歲之二七其靡有微兮 古亦段微為尺 尺 尺 尺 尺 尺 尺 尺 尺 尺 尺

尺微也 尾梢也 引伸訓為後 如晉語歲之二七其靡有微兮 古亦段微為尺 尺 尺 尺 尺 尺 尺 尺 尺 尺 尺

晉今依王銳意也先主人故兩无為銳之意疑其言所謂意
篇集韻正銳意也內而言外也凡俗用鐵尖字即既字之俗 从二尤七部
重一

夔 夔夔也 頁部曰夔夔也此曰夔夔儀也是為轉注頌者今之容字必言儀者謂頌之儀度可兒象也凡容言其
動容貌斯遠 从儿白象面形上非黑白字乃象人 凡兒之屬皆从兒 夔或从頁省聲 按此益易焉
暴慢是也 从儿白象面形上非黑白字乃象人 夔或从頁省聲 按此益易焉

夔 夔夔也 頁部曰夔夔也此曰夔夔儀也是為轉注頌者今之容字必言儀者謂頌之儀度可兒象也凡容言其
動容貌斯遠 从儿白象面形上非黑白字乃象人 凡兒之屬皆从兒 夔或从頁省聲 按此益易焉
暴慢是也 从儿白象面形上非黑白字乃象人 夔或从頁省聲 按此益易焉

文二 重四

夔 夔夔也 頁部曰夔夔也此曰夔夔儀也是為轉注頌者今之容字必言儀者謂頌之儀度可兒象也凡容言其
動容貌斯遠 从儿白象面形上非黑白字乃象人 凡兒之屬皆从兒 夔或从頁省聲 按此益易焉
暴慢是也 从儿白象面形上非黑白字乃象人 夔或从頁省聲 按此益易焉

文二

夔 夔夔也 頁部曰夔夔也此曰夔夔儀也是為轉注頌者今之容字必言儀者謂頌之儀度可兒象也凡容言其
動容貌斯遠 从儿白象面形上非黑白字乃象人 凡兒之屬皆从兒 夔或从頁省聲 按此益易焉
暴慢是也 从儿白象面形上非黑白字乃象人 夔或从頁省聲 按此益易焉

文二

夔 夔夔也 頁部曰夔夔也此曰夔夔儀也是為轉注頌者今之容字必言儀者謂頌之儀度可兒象也凡容言其
動容貌斯遠 从儿白象面形上非黑白字乃象人 凡兒之屬皆从兒 夔或从頁省聲 按此益易焉
暴慢是也 从儿白象面形上非黑白字乃象人 夔或从頁省聲 按此益易焉

文二

夔 夔夔也 頁部曰夔夔也此曰夔夔儀也是為轉注頌者今之容字必言儀者謂頌之儀度可兒象也凡容言其
動容貌斯遠 从儿白象面形上非黑白字乃象人 凡兒之屬皆从兒 夔或从頁省聲 按此益易焉
暴慢是也 从儿白象面形上非黑白字乃象人 夔或从頁省聲 按此益易焉

文二

夔 夔夔也 頁部曰夔夔也此曰夔夔儀也是為轉注頌者今之容字必言儀者謂頌之儀度可兒象也凡容言其
動容貌斯遠 从儿白象面形上非黑白字乃象人 凡兒之屬皆从兒 夔或从頁省聲 按此益易焉
暴慢是也 从儿白象面形上非黑白字乃象人 夔或从頁省聲 按此益易焉

文二

第八篇下

四

言方角守注

本作規其音同耳按史所謂廉
察皆當作規廉行而規廢矣
上有當字今依廣韻則衆多之視所視者衆也買物數也
數紛亂也視同音而義近博大通也外大通而多所視也
無二音也而學者強爲分別乃使周易一卦而平去錯出支離殆不可讀不亦固哉小雅采芣傳曰觀多也此亦引
仲之義物多而後可觀故曰從見聲聲古玩切按玩當
觀多也猶灌木之爲葳木也從見聲聲古完切十四部

手也說寸兼此二解按寸部得在古文則訓取也說詳女部之嬭也
衛高門大屋尊寵之覽天下諸侯賓客言齊能致天下
賢士也此覽字無讀去音者則觀字何必錄其音乎
從見聲聲古完切十四部

如觀下求視亦奪視字察及飛鳥是爲明暴之視觀也
言睇也則謂睇同睇非許意睇字小邪視也與睇音義皆不同
語尙云觀與目部之睇音義皆同
從見聲聲古完切十四部

觀爲闕 從見聲聲七四切十五部玉篇此者切小徐本
司即觀何也史漢狙擊秦皇帝應劭云狙伏伺也仿言自關而西田東或曰狙狙三倉一曰今補拘覲還此亦
狙何也通俗文伏伺曰狙是謂觀狙古今字如今本少此三字則觀之本義隱也
也致今之綴字許

弗離別爲義按許單出覲字而釋之則孫與合
在七部音 遇見也 覲與遇同連聲韻同連聲韻同連聲韻同連聲韻同
毛云遇也實舍會合之義故此謂而伸之必矣脫變獨出香禮既成乃自信
取義 從見聲聲 渠追切七

見占聲 勅廉反七部春秋傳曰公使覲之信左傳成
無非切 八部暫見也 覲與覲同音義皆同 從見聲聲 失非切 春秋公羊傳曰覲然公羊陽生言公見君
之春秋補也 此哀公六年公羊傳文何本 覲與覲同音義皆同 暫見也 從見聲聲 必切 十一部

意豈下 從見聲聲 十五部 欲也 覲與欲同音義皆同 從見聲聲 必切 十一部
部 見 從見聲聲 十五部 欲也 覲與欲同音義皆同 從見聲聲 必切 十一部

切九 一日直視 別一義於 視 從見聲聲 必切 十一部
羊 趙注孟子皆曰覺悟也 左傳以覺報宴在曰覺明也 引伸之斯于傳曰有覺于清水也 從見聲聲 必切 十一部

覺之意 從見聲聲 必切 十一部
字矣廣韻曰古奉朝請亦作此字按史記漢書皆作朝請徐廣
曰至情意懇到曰至父母者 從見聲聲 必切 十一部

親邦國春見曰朝 秋見曰覲 覲之言勤也 欲其勤王之事 按鄭與許合疊韻爲訓 異義朝名公羊說諸侯四時
見天子及相聘皆曰朝 以朝時行禮卒而相逢於路曰覲 周禮說春曰朝 夏曰宗 秋曰覲 冬曰覲 禮案禮有親經
受金於朝 朝通名也 秋之言朝 據時所用 按此條許本無異 不得云駁也 鄭曰 錄云 朝宗禮備 親禮省是以享
獻不見焉是鄭謂周 從見聲聲 必切 十一部

禮因者義殊 禮異也 從見聲聲 必切 十一部
制也 異者義殊 禮異也 從見聲聲 必切 十一部

諸侯三年大相聘曰覲 王制曰 諸侯之於天子也 比年一小聘 三年一朝
朝曰宗 五年一朝 聘曰覲 天子五年一朝 天子五年一朝 天子五年一朝
天子五年一朝 天子五年一朝 天子五年一朝 天子五年一朝 天子五年一朝 天子五年一朝 天子五年一朝

各以服數來朝其諸侯歲聘開朝之處說少諸侯亦使卿以禮聘焉
曰視鄭注殷規謂一服朝之歲以朝者少諸侯亦使卿以禮聘焉
用三年大聘之說許則以周禮之規朝者少諸侯亦使卿以禮聘焉
五歲備省與規同間歲而舉所謂三年大聘下於上上於下皆得曰覲故曰相說說與周禮不相違也

覲 視也 從見聲聲 必切 十一部
覲 視也 從見聲聲 必切 十一部
覲 視也 從見聲聲 必切 十一部

覲 視也 從見聲聲 必切 十一部
覲 視也 從見聲聲 必切 十一部
覲 視也 從見聲聲 必切 十一部

覲 視也 從見聲聲 必切 十一部
覲 視也 從見聲聲 必切 十一部
覲 視也 從見聲聲 必切 十一部

覲 視也 從見聲聲 必切 十一部
覲 視也 從見聲聲 必切 十一部
覲 視也 從見聲聲 必切 十一部

省聘問臣之禮也按五者皆得訓視
釋詁文規訓視故從見小行人曰存規
從見兆聲也
規之言闕也
規之言闕也
規之言闕也
規之言闕也
規之言闕也
規之言闕也
規之言闕也
規之言闕也
規之言闕也
規之言闕也

文四十五 重三
凡覷之屬皆從覷
覷之屬皆從覷
覷之屬皆從覷
覷之屬皆從覷
覷之屬皆從覷
覷之屬皆從覷
覷之屬皆從覷
覷之屬皆從覷
覷之屬皆從覷
覷之屬皆從覷

文三
凡張口氣悟也
凡張口氣悟也
凡張口氣悟也
凡張口氣悟也
凡張口氣悟也
凡張口氣悟也
凡張口氣悟也
凡張口氣悟也
凡張口氣悟也
凡張口氣悟也

凡欠之屬皆從欠
凡欠之屬皆從欠
凡欠之屬皆從欠
凡欠之屬皆從欠
凡欠之屬皆從欠
凡欠之屬皆從欠
凡欠之屬皆從欠
凡欠之屬皆從欠
凡欠之屬皆從欠
凡欠之屬皆從欠

凡欠之屬皆從欠
凡欠之屬皆從欠
凡欠之屬皆從欠
凡欠之屬皆從欠
凡欠之屬皆從欠
凡欠之屬皆從欠
凡欠之屬皆從欠
凡欠之屬皆從欠
凡欠之屬皆從欠
凡欠之屬皆從欠

凡欠之屬皆從欠
凡欠之屬皆從欠
凡欠之屬皆從欠
凡欠之屬皆從欠
凡欠之屬皆從欠
凡欠之屬皆從欠
凡欠之屬皆從欠
凡欠之屬皆從欠
凡欠之屬皆從欠
凡欠之屬皆從欠

凡欠之屬皆從欠
凡欠之屬皆從欠
凡欠之屬皆從欠
凡欠之屬皆從欠
凡欠之屬皆從欠
凡欠之屬皆從欠
凡欠之屬皆從欠
凡欠之屬皆從欠
凡欠之屬皆從欠
凡欠之屬皆從欠

凡欠之屬皆從欠
凡欠之屬皆從欠
凡欠之屬皆從欠
凡欠之屬皆從欠
凡欠之屬皆從欠
凡欠之屬皆從欠
凡欠之屬皆從欠
凡欠之屬皆從欠
凡欠之屬皆從欠
凡欠之屬皆從欠

以迷別之遂者因事之詞亦專屬韓詩及曹大家注幽通賦及杜注左傳皆云幸惟也此專言也賦其正字幸通曰皆其假借字也因專專皆證音也

从欠曰會意氣悟曰亦聲余律切詩曰

吹求厥寧今大雅吹作通班固通賦吹中歸為庶幾今文選

前當出書也

从欠二聲當作

从欠从二故為次七四切古音在十二部讀如漆是以魯

从欠康聲苦岡切

此大徐作詐欺也今依韻會正音部曰詐者欺也

从欠其聲去其切

从欠其聲去其切

从欠其聲去其切

日履帝武敏歆傳曰歆也許用毛義而不云饗也者嫌食部以卿飲酒釋饗故易其文神食氣故其字从欠也引伸為意悅之意皇矣無然歆美傳釋為貪羨楚語曰楚必歆之賈逵曰歆食也韋曰歆猶食也周語民歆而德之韋曰歆猶欣欣喜服也按鄭箋生民音

从欠音聲許今切

文六十五 重五 小徐 重四

飲也 易蒙卦虞注曰水流入曰為飲引伸之可飲之物謂之飲如周禮四飲是也與人飲之謂之

从欠食聲會

西今聲見西部於

凡飲之屬皆从飲

从欠食聲會

錦切七部 緣作飲

凡飲之屬皆从飲

从欠食聲會

口部 緣作飲

凡飲之屬皆从飲

从欠食聲會

義異

从欠省 不立飲部則飲字無所附屬云 發聲 昌說切 時 獸或从口从吏 之而已矣用此字許劣切

文二 重三

慕飲口液也 有所慕欲而口生液也故其字从欠水

从欠水會意 故連切十四部 俗

凡次之屬皆从次 亦次或从侃 侃聲 從

籀文次 如橄欖 皆籀文

義 貪欲也 大雅無然歆美毛傳云無是貪羨此羨之本義也 假借為行字如大雅及爾雅羨傳曰

玉人注云徑也皆由延訓長假此為延也 基中道曰羨道

从次美省 面切十四部

美呼之美文王所拘美里 此釋

音延亦取羨長之美若江夏郡沙羨縣音夷則係方言

从次美省 面切十四部

美呼之美文王所拘美里 此釋

會意之指而轉寫奪誤不完當云勉者勉評之勉文王所拘美里作美共十四字別美勉二文也美里之美進善也

見羊部勉相誦評也見人部有所羨者必好惡無節於內知誘於外故从勉省然勉之古文作美則云从美為是十

四字蓋庚 儀輩為之

从次血 會

次欲也欲血為益 依韻會本說从次

文四 重二

不 歛食平氣 不得息曰先也 平氣 故从反欠先之字 經傳無微大雅桑柔曰如彼邇風亦恐之假借曰優也 釋

言同箋云使人吧然如癡疾風不能息也今觀許書則知先乃正字優乃假借字 凡云不得息者如歌字吹字噉字

噉字噉字皆雙聲像意然則先必讀於未切也 優之訓仿佛見也 毛鄭何從知其訓吧然不能息則以有先字在也

優从憂聲憂从志聲志从先聲可得其同音假借之理矣 凡古文字之可考者如此或問釋言毛詩傳噉字當作何

字曰此即先字也於吧古多作邑如史記商君傳漢書杜鄴師丹傳可證古音七八部與十五部通相假之理也

毛謂優也此即壺瓠也 居未當作於未

凡宗之屬皆从宗 古文字宗 觀此則知小徐欠作尺與此為

之例請壹即瓠之假借也

从反欠 居未當作於未

凡宗之屬皆从宗 古文字宗 觀此則知小徐欠作尺與此為

本古文者有小篆而失古文矣 緣从小篆者也 諸者 宗 辛惡驚也 玉篇無惡字誤遇惡驚駭之書曰囹猶見鬼驚駭

从古文者也 今緣宗作先 从古文而小篆者 誤也 宗 辛惡驚也 玉篇無惡字誤遇惡驚駭之書曰囹猶見鬼驚駭

从宗高聲 讀若楚人名多夥 家曰楚人謂多為夥 故天下傳之乎 果切十七部

宗事有不善言 燎也 故从宗

高也 从宗高聲 讀若楚人名多夥 家曰楚人謂多為夥 故天下傳之乎 果切十七部

宗事有不善言 燎也 故从宗

高也 从宗高聲 讀若楚人名多夥 家曰楚人謂多為夥 故天下傳之乎 果切十七部

宗事有不善言 燎也 故从宗

高也 从宗高聲 讀若楚人名多夥 家曰楚人謂多為夥 故天下傳之乎 果切十七部

宗事有不善言 燎也 故从宗

高也 从宗高聲 讀若楚人名多夥 家曰楚人謂多為夥 故天下傳之乎 果切十七部

宗事有不善言 燎也 故从宗

高也 从宗高聲 讀若楚人名多夥 家曰楚人謂多為夥 故天下傳之乎 果切十七部

宗事有不善言 燎也 故从宗

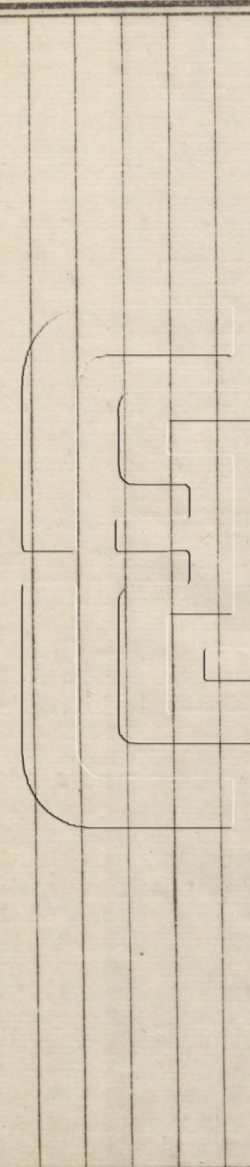
高也 从宗高聲 讀若楚人名多夥 家曰楚人謂多為夥 故天下傳之乎 果切十七部

三十七部

文六十一

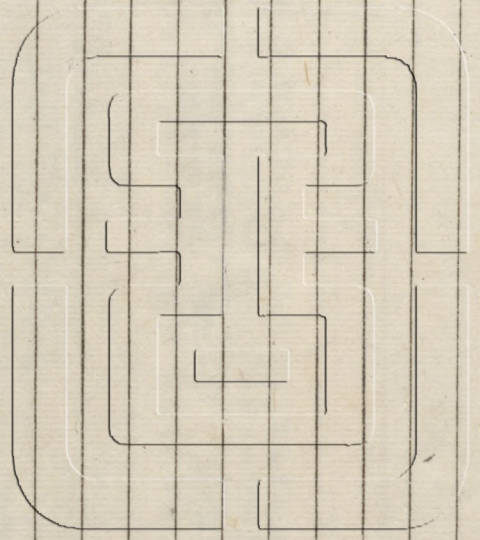
重六十三

凡八千五百三十九字



文六十一

第八篇下



金壇段玉裁注

頤頭也从頁从儿古文諧首如此按此十二字蓋後人所改竄非許氏原文當云與古文諧首字如此从頁

而以為如是立文則从頁之九十三文無所附改別出見為部首正如此即古文奇字人亦即籀文大而皆必別出

之為部首云儿古文奇字人也云儿籀文大改古文也皆不必再釋儿字亦字見字之義後人乃於儿下贅之云仁

字如从气儿為欠从目儿為見會意字本與凡見之屬皆从見大徐本此下有百者諧皆字也小徐本自作百

也係一時相習而然許造字書則有定體首下曰頭也頭下曰目也目也非謂見即謂字也非許語今剛豆百

謂之頤也若云兩眉間則兩目間也耳今目上為名郭注云眉之閒西京賦名作昭薛注曰頭容直頭頤必中

景覓 蓋本許書今許書乃為淺人刪首字也按上文當云首兒李善注文選引聲類韻白首兒聲類楚詞曰詞當

景覓 蓋本許書今許書乃為淺人刪首字也按上文當云首兒李善注文選引聲類韻白首兒聲類楚詞曰詞當

景覓 蓋本許書今許書乃為淺人刪首字也按上文當云首兒李善注文選引聲類韻白首兒聲類楚詞曰詞當

景覓 蓋本許書今許書乃為淺人刪首字也按上文當云首兒李善注文選引聲類韻白首兒聲類楚詞曰詞當

景覓 蓋本許書今許書乃為淺人刪首字也按上文當云首兒李善注文選引聲類韻白首兒聲類楚詞曰詞當

景覓 蓋本許書今許書乃為淺人刪首字也按上文當云首兒李善注文選引聲類韻白首兒聲類楚詞曰詞當

景覓 蓋本許書今許書乃為淺人刪首字也按上文當云首兒李善注文選引聲類韻白首兒聲類楚詞曰詞當

景覓 蓋本許書今許書乃為淺人刪首字也按上文當云首兒李善注文選引聲類韻白首兒聲類楚詞曰詞當

聲之如介書然故从介古拜切十五部按

聲曹憲注廣雅曰按說文駮部聲字也

壯觀儼也字意略同今左氏傳長儼作長儼杜以多須釋之殊誤須下垂不得儼凡上指者儼也

是或从豕之意也 豕

曰或鬃亦熱也 鬃

俗據莊子音義呂忱乃鑿別於字林云切也然則呂非謂古矣

而巳而同族不宮者宮之為朝其類也 鬃

鬃 鬃

鬃 鬃

鬃 鬃

司臣司事於外者 何察恐後故古別無何字司即何字見部曰職司也

鬃 鬃

鬃 鬃

鬃 鬃

鬃 鬃

鬃 鬃

鬃 鬃

鬃 鬃

鬃 鬃

鬃 鬃

鬃 鬃

鬃 鬃

鬃 鬃

鬃 鬃

鬃 鬃

鬃 鬃

鬃 鬃

鬃 鬃

鬃 鬃

鬃 鬃

鬃 鬃

鬃 鬃

鬃 鬃

鬃 鬃

鬃 鬃

鬃 鬃

鬃 鬃

鬃 鬃

鬃 鬃

鬃 鬃

鬃 鬃

鬃 鬃

鬃 鬃

日禮司人也狀部曰賦司也豕下曰欲有所司殺皆即今之何字周禮師曰反后惟反后乃鄉后凡司之屬皆从司氏媿氏禁殺戮之注皆云司猶案也俗又作視凡司其事者皆為全書之凡例全書有言意者如賦言意歌無勝意司意內而言外也

文二

厄 團器也內則注曰厄一名組角部曰組者小厄也急就篇亦厄組並舉此渾言折言之異也項拜本紀項所已節飲食亦在是也故从口象人字橫寫也

文三

巴 瑞信也瑞者以玉為信也周禮典瑞注曰瑞節信也典瑞若今符璽郎掌節注曰節猶信也行者所執之信邦文是也

之形 若甲篆則兩合矣凡口之屬皆从口

部 輔信也相輔之信也信者口也

部 有慶也慶之事也凡口之屬皆从口

部 必聲無此字廣韻亦有無

部 木口也木之口曰科厄易曰

部 說曰為厄連科字

部 息七切十二卷惡邪曲也

部 大且卷傳曰卷好兒此與齊風

部 而卻道

部 今通言發寫按發寫即發卸也

部 器之概者不寫其餘皆寫義正

部 五部

部 闕字其形反口其義其音則蓋

文十三

部 執政所持信也凡有官守者皆

部 始也季武子於周禮為守都鄙者

部 以聖泥田之至用練索為書而印

部 文曰章千石至四百石皆銅印文

部 凡印之屬皆从印

部 按也

部 凡印之屬皆从印

部 凡印之屬皆从印

刪去印字耳按者下也... 印與秩韻古音在十二部...

文二 重一

顏氣也 顏者兩眉之間也... 文三 重一... 事之制也...

文三 重一

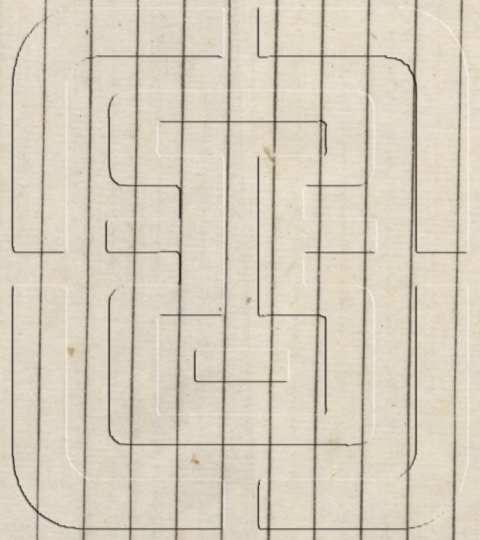
事之制也 凡卯之屬皆以卯... 文二... 法也...

襄也 今字包行... 文三... 襄也...

文三

說文解字 第九篇上... 襄也... 從文...

曰巍巍高大之稱也左傳卜偃曰萬盈數也巍大名也維門外闕高巍
巍然謂之象巍按本無二字後人省山作魏分別其義與音不古之甚
文二



說文解字第九篇上

受業長洲徐頌校刊

說文解字第九篇下

金壇段玉裁注

山也謂能宣散氣生萬物也九字依莊子釋有石而高象形十四部凡山之屬皆从山嶽東岱南嶽南嶽

山也在今湖南衡州府衡山縣西北風俗通曰衡山一名霍山爾雅釋山曰霍山為南嶽尚書大傳白虎通皆舉霍

山毛傳則曰南嶽衡許宗毛者也曰南嶽正皆謂今嶺南之衡山即漢地理志長沙國湘南縣東南之禹貢衡山也

封禪書漢武帝元封四年巡南郡至江陵而衡山不日霍山矣許言霍者從其制備也天柱山者今安徽六安州霍

神於天柱者蓋自是天柱始有霍山之名而衡山不日霍山矣許言霍者從其制備也天柱山者今安徽六安州霍

霍山是也西峯見北恒爾雅曰恒山為北嶽恒禹貢中大室切改為太又改為泰蓋不可盡正矣爾雅

曰嵩高為中嶽封禪書曰嵩高也按禹貢曰外方左傳曰大室國語曰崇山崇之字亦作雷亦作嵩

故崇山亦曰嵩高山亦曰嵩高山地志嵩高也按禹貢曰外方左傳曰大室國語曰崇山崇之字亦作雷亦作嵩

河南河南府登封縣北之嵩山也王者之所曰巡狩所至曰用也王者所用至此而巡狩也巡狩者巡所守也天

嶽八月至于西嶽十有一月至于北嶽不言中嶽也而封禪書曰嵩高也王者所用至此而巡狩也巡狩者巡所守也天

羊則備凡典而補其文曰還至嵩如初禮應劭風俗通則曰中嶽嵩高也王者所用至此而巡狩也巡狩者巡所守也天

聲五部切古文象高形古文之變以山大山也山曰泰山為東嶽毛傳曰東嶽岱堯典至于岱宗封禪書曰

志曰岱宗泰山也禹貢職方皆曰從山代聲徒耐切海中往往有山可依止曰島禹貢島夷皮服某氏傳讀為

鳥字非也從山鳥聲韻會作鳥讀若詩曰葛與女蘿小雅頌弁文都時切二切嶽山嶽山也嶽山也嶽山也

五嶽不言在者人所共知不待言也齊風還曰遭我乎糞之閒從山狂聲奴乃切古詩曰遭我于糞之閒今詩于

今傳曰猶猶山也地理志引作嶽師古云亦作嶽音皆乃高反從山狂聲奴乃切古詩曰遭我于糞之閒今詩于

乃譌字也秦時石刻字作嶽在東海下郡此用永平以前地志也從山擊聲音在五部夏書曰嶽陽孤桐禹貢徐州文

之山也在吳楚之閒淫芒之國魯語孔子曰防風氏者汪芒氏之君也守封嶽之山者在浙江省湖州府武康縣東

實一山也楚當依玉篇作越邑部曰在夏防風氏在殷為汪芒氏孔子謂防風氏在殷為汪芒氏也

風氏為汪芒氏之君者以今釋古之例謂夏之防風氏其國在殷之汪芒氏也

說文解字第九篇下

所葬 海內經南方蒼梧之丘蒼梧之淵其中有九疑山舜之所葬在長沙零陵中郭

六十里 山陽州靈 從山疑聲 語其切一部按諸書多作九疑惟山 封禪書曰嶺山蜀之汶山也

前氏西微外 山在茂州西北五百里江水所出郡屬外江之南首連琴千里不絕蜀西之山皆嶺也

嶺山入海 從山散聲 道漢元鼎六年置嶺山郡亦作文山郡求支皆指嶺山之段借也考工記蔡路治則水自謂魯

北之水殿敬順乃 帆山也 三字句各本無帆字凌人所往汎謂覆字而不完詩書之如髮象也

周河峽江殊誤 帆山也 三字句各本無帆字凌人所往汎謂覆字而不完詩書之如髮象也

女凡之山凡峽山之首自女凡之山至于東超之山凡六山皆立末臨風系聯貫山經合豈古本說云出女凡

曰濁水之所出 濁也此云弱曰今正水部曰濁水出凡六山皆立末臨風系聯貫山經合豈古本說云出女凡

從山凡聲 居履切 嶽嶽山也 嶽嶽山也 嶽嶽山也 嶽嶽山也 嶽嶽山也 嶽嶽山也 嶽嶽山也 嶽嶽山也

嶽嶽山在西安府涇陽縣北四十里即嶽嶽山也 嶽嶽山也 嶽嶽山也 嶽嶽山也 嶽嶽山也 嶽嶽山也 嶽嶽山也

嶽嶽山在西安府涇陽縣北四十里即嶽嶽山也 嶽嶽山也 嶽嶽山也 嶽嶽山也 嶽嶽山也 嶽嶽山也 嶽嶽山也

嶽嶽山在西安府涇陽縣北四十里即嶽嶽山也 嶽嶽山也 嶽嶽山也 嶽嶽山也 嶽嶽山也 嶽嶽山也 嶽嶽山也

嶽嶽山在西安府涇陽縣北四十里即嶽嶽山也 嶽嶽山也 嶽嶽山也 嶽嶽山也 嶽嶽山也 嶽嶽山也 嶽嶽山也

嶽嶽山在西安府涇陽縣北四十里即嶽嶽山也 嶽嶽山也 嶽嶽山也 嶽嶽山也 嶽嶽山也 嶽嶽山也 嶽嶽山也

嶽嶽山在西安府涇陽縣北四十里即嶽嶽山也 嶽嶽山也 嶽嶽山也 嶽嶽山也 嶽嶽山也 嶽嶽山也 嶽嶽山也

嶽嶽山在西安府涇陽縣北四十里即嶽嶽山也 嶽嶽山也 嶽嶽山也 嶽嶽山也 嶽嶽山也 嶽嶽山也 嶽嶽山也

嶽嶽山在西安府涇陽縣北四十里即嶽嶽山也 嶽嶽山也 嶽嶽山也 嶽嶽山也 嶽嶽山也 嶽嶽山也 嶽嶽山也

嶽嶽山在西安府涇陽縣北四十里即嶽嶽山也 嶽嶽山也 嶽嶽山也 嶽嶽山也 嶽嶽山也 嶽嶽山也 嶽嶽山也

嶽嶽山在西安府涇陽縣北四十里即嶽嶽山也 嶽嶽山也 嶽嶽山也 嶽嶽山也 嶽嶽山也 嶽嶽山也 嶽嶽山也

嶽嶽山在西安府涇陽縣北四十里即嶽嶽山也 嶽嶽山也 嶽嶽山也 嶽嶽山也 嶽嶽山也 嶽嶽山也 嶽嶽山也

嶽嶽山在西安府涇陽縣北四十里即嶽嶽山也 嶽嶽山也 嶽嶽山也 嶽嶽山也 嶽嶽山也 嶽嶽山也 嶽嶽山也

嶽嶽山在西安府涇陽縣北四十里即嶽嶽山也 嶽嶽山也 嶽嶽山也 嶽嶽山也 嶽嶽山也 嶽嶽山也 嶽嶽山也

嶽嶽山在西安府涇陽縣北四十里即嶽嶽山也 嶽嶽山也 嶽嶽山也 嶽嶽山也 嶽嶽山也 嶽嶽山也 嶽嶽山也

嶽嶽山在西安府涇陽縣北四十里即嶽嶽山也 嶽嶽山也 嶽嶽山也 嶽嶽山也 嶽嶽山也 嶽嶽山也 嶽嶽山也

嶽嶽山在西安府涇陽縣北四十里即嶽嶽山也 嶽嶽山也 嶽嶽山也 嶽嶽山也 嶽嶽山也 嶽嶽山也 嶽嶽山也

嶽嶽山在西安府涇陽縣北四十里即嶽嶽山也 嶽嶽山也 嶽嶽山也 嶽嶽山也 嶽嶽山也 嶽嶽山也 嶽嶽山也

嶽嶽山在西安府涇陽縣北四十里即嶽嶽山也 嶽嶽山也 嶽嶽山也 嶽嶽山也 嶽嶽山也 嶽嶽山也 嶽嶽山也

嶽嶽山在西安府涇陽縣北四十里即嶽嶽山也 嶽嶽山也 嶽嶽山也 嶽嶽山也 嶽嶽山也 嶽嶽山也 嶽嶽山也

嶽嶽山在西安府涇陽縣北四十里即嶽嶽山也 嶽嶽山也 嶽嶽山也 嶽嶽山也 嶽嶽山也 嶽嶽山也 嶽嶽山也

嶽嶽山在西安府涇陽縣北四十里即嶽嶽山也 嶽嶽山也 嶽嶽山也 嶽嶽山也 嶽嶽山也 嶽嶽山也 嶽嶽山也

嶽嶽山在西安府涇陽縣北四十里即嶽嶽山也 嶽嶽山也 嶽嶽山也 嶽嶽山也 嶽嶽山也 嶽嶽山也 嶽嶽山也

說文解字注

从尸于聲... 崖高邊也... 此與尸部... 之匡義別... 云肥皮美切... 五節按此蓋... 篇有庵無庵...

文六

廣因尸為屋也... 凡尸之屬皆... 天子之學也... 侯鄉射之言... 錫難老者長... 日如壁以射... 東南少陽用... 堂於中五經... 亦在廟中皆... 郊天子曰辟... 靈臺一篇之... 昭哲當於郊... 曰校殷曰庠...

廣屋寄也... 秋去春夏... 百畝公田... 之日舉止... 文也孟子... 相足在野... 中下文中... 經有謂堂... 詩大田韓... 也復穴皆... 之棟下後... 宮室力教... 留聲三部... 諷鄙司農... 庶首假庶... 禮庖人注... 之凡貯物... 舍皆曰庫... 六歲成校... 九此九聲... 之唐杆亦... 為敘周禮... 部廣引上... 是曰廣引...

廣屋寄也... 秋去春夏... 百畝公田... 之日舉止... 文也孟子... 相足在野... 中下文中... 經有謂堂... 詩大田韓... 也復穴皆... 之棟下後... 宮室力教... 留聲三部... 諷鄙司農... 庶首假庶... 禮庖人注... 之凡貯物... 舍皆曰庫... 六歲成校... 九此九聲... 之唐杆亦... 為敘周禮... 部廣引上... 是曰廣引... 從文解字注... 第九篇下

倉無屋者無屋無上覆者也... 倉無屋者無屋無上覆者也...

倉無屋者無屋無上覆者也... 倉無屋者無屋無上覆者也...

倉無屋者無屋無上覆者也... 倉無屋者無屋無上覆者也...

倉無屋者無屋無上覆者也... 倉無屋者無屋無上覆者也...

倉無屋者無屋無上覆者也... 倉無屋者無屋無上覆者也...

倉無屋者無屋無上覆者也... 倉無屋者無屋無上覆者也...

倉無屋者無屋無上覆者也... 倉無屋者無屋無上覆者也...

倉無屋者... 倉無屋者... 倉無屋者...

五年傳曰目晉 **从广** 廣韻引無聲字非是昌石切古音
 廣興也後鄭注周禮云廣興也與作之說同兩雅按易淫
 爲厥古音同在七部也釋厥爲與古六部七部合音也 **从广** 欽聲讀若歆許今切
 蕭切古音 **廓空虛也** 从广 廓聲 此今之
 蕭切古音

文四十九 重三

山石之厓巖人可尻 厓舊作厓今正厓山邊也巖者厓也人可 象形
 籀文从千象形而 **王** 山邊也高遠則 **从广** 圭聲 五佳切 **厓** 厓
 又作差巖許書釋峯峯曰山見 **从广** 丞聲 妙宜切古音 **厓** 厓
 釋屋巖曰山頂不曰同字也 **从广** 丞聲 妙宜切古音 **厓** 厓
 一曰地名 蓋公羊傳即之嶽巖 **从广** 設聲 魚音切古音在 **厓** 厓
 爾雅作沍許作厓水離之字今爾雅作厓許作沍正互相見水部沍篆下出爾
 雅水離曰沍則知許所據與今本絕異水崖枯止爲沍沍出泉當作厓字矣
 如九是以 **厓** 柔石也 柔石之精細者鄭注厓貢曰厓摩刀刃石也精者曰
 用硬爲分別之過也厓之引伸之義爲致也至也 **从广** 氏聲 音氏聲在
 假借者字爲之者如周頌者定爾切傳曰者致也至也 **从广** 氏聲 音氏聲在
 以來知此者鮮矣五經文字爭首筆之有無未筆則從同也厓與厓音義均
 義不知古無从氏之厓厓與厓字爭首筆之有無未筆則從同也厓與厓音義均
 而厓之本義廢矣毛詩大 **旱** 石也 旱石者剛於柔石者也馬賁廣厓
 東周道如砥孟子作厓 **旱** 石也 旱石者剛於柔石者也馬賁廣厓
 形凡砥厲字作厓凡勸勉字作厓惟厓周字作厓而古引伸假借之法隱矣凡
 則厲是也 有訓爲帶之坐者如都人士坐 **从广** 重省聲 按說文厓與厓
 帶而厲傳謂厓即烈之假借也烈餘也 **从广** 重省聲 按說文厓與厓
 象漢隸存者作厓作厓可考也今 **厓** 或不省 今各本篆从萬下虫非
 厥聖按厓者謂額角如有所發角部厓下云角有所觸發是也以上皆厓之
 借盛行而 **从广** 歛聲 歛或歛字舉形聲說會 **厓** 厓諸 治玉石也 准南
 本義廢矣

厓 厓諸 治玉石也 准南說山訓玉得字厓諸而成厓諸或厓諸

厓 厓諸 治玉石也 准南說山訓玉得字厓諸而成厓諸或厓諸

厓 厓諸 治玉石也 准南說山訓玉得字厓諸而成厓諸或厓諸

厓 厓諸 治玉石也 准南說山訓玉得字厓諸而成厓諸或厓諸

厓 厓諸 治玉石也 准南說山訓玉得字厓諸而成厓諸或厓諸

厓 厓諸 治玉石也 准南說山訓玉得字厓諸而成厓諸或厓諸

厓 厓諸 治玉石也 准南說山訓玉得字厓諸而成厓諸或厓諸

厓 厓諸 治玉石也 准南說山訓玉得字厓諸而成厓諸或厓諸

厓 厓諸 治玉石也 准南說山訓玉得字厓諸而成厓諸或厓諸

厓 厓諸 治玉石也 准南說山訓玉得字厓諸而成厓諸或厓諸

厓 厓諸 治玉石也 准南說山訓玉得字厓諸而成厓諸或厓諸

厓 厓諸 治玉石也 准南說山訓玉得字厓諸而成厓諸或厓諸

厓 厓諸 治玉石也 准南說山訓玉得字厓諸而成厓諸或厓諸

厓 厓諸 治玉石也 准南說山訓玉得字厓諸而成厓諸或厓諸

厓 厓諸 治玉石也 准南說山訓玉得字厓諸而成厓諸或厓諸

厓 厓諸 治玉石也 准南說山訓玉得字厓諸而成厓諸或厓諸

厓 厓諸 治玉石也 准南說山訓玉得字厓諸而成厓諸或厓諸

厓 厓諸 治玉石也 准南說山訓玉得字厓諸而成厓諸或厓諸

厓 厓諸 治玉石也 准南說山訓玉得字厓諸而成厓諸或厓諸

義其音... 於厭切... 義其音而各書皆假厭為厭... 厭者秦名屋樓也謂屋樓

文二十七 重四

八圍也... 其滑易而調直也... 凡九之屬皆從九... 凡九之屬皆從九... 凡九之屬皆從九...

文四

之危在高而懼也... 畏大記注危棟上也... 凡石之屬皆從石... 凡石之屬皆從石... 凡石之屬皆從石...

文二

山石也... 或借為碩大字或借為... 在厂之下口象形... 凡石之屬皆從石... 凡石之屬皆從石...

文一

易聲... 徒浪切... 石次玉者... 石與聲... 石之屬皆從石... 石之屬皆從石... 石之屬皆從石...

秋傳多古文段石石也釋名石曰礫礫也石小石相發柱其開料料然出內氣從石樂聲郎擊切古者段之古文也石石也楚辭王逸注兩云石為礫西京賦薛注石細者曰礫從石水階有石者儲水中高者也三邊石也從石石聲音在三部春秋傳曰關碧之甲左傳昭十五年定四年皆謂水階水階有石者儲水中高者也三吳都賦劉注曰礫礫從石石聲七述切石也釋名石曰礫礫也石小石相發柱其開料料然出內氣從石樂聲郎擊切古者段之古文也石石也楚辭王逸注兩云石為礫西京賦薛注石細者曰礫從石水階有石者儲水中高者也三

石 石也。石聲。音在三部。春秋傳曰關碧之甲。左傳昭十五年定四年皆謂。水階有石者。儲。水中高者也。三。吳都賦劉注曰礫礫。從石。石聲。七述切。石也。釋名。石曰礫礫也。石小石相發柱其開料料然出內氣。從石。樂聲。郎擊切。古者段之古文也。石。石也。楚辭王逸注兩云石為礫。西京賦薛注石細者曰礫。從石。水階有石者。儲。水中高者也。三。邊石也。從石。石聲。音在三部。春秋傳曰關碧之甲。左傳昭十五年定四年皆謂。水階有石者。儲。水中高者也。三。吳都賦劉注曰礫礫。從石。石聲。七述切。石也。釋名。石曰礫礫也。石小石相發柱其開料料然出內氣。從石。樂聲。郎擊切。古者段之古文也。石。石也。楚辭王逸注兩云石為礫。西京賦薛注石細者曰礫。從石。水階有石者。儲。水中高者也。三。

石 石也。石聲。音在三部。春秋傳曰關碧之甲。左傳昭十五年定四年皆謂。水階有石者。儲。水中高者也。三。吳都賦劉注曰礫礫。從石。石聲。七述切。石也。釋名。石曰礫礫也。石小石相發柱其開料料然出內氣。從石。樂聲。郎擊切。古者段之古文也。石。石也。楚辭王逸注兩云石為礫。西京賦薛注石細者曰礫。從石。水階有石者。儲。水中高者也。三。

今俗用為破破石石聲郎擊切古者段之古文也石石也楚辭王逸注兩云石為礫西京賦薛注石細者曰礫從石水階有石者儲水中高者也三

石 石也。石聲。音在三部。春秋傳曰關碧之甲。左傳昭十五年定四年皆謂。水階有石者。儲。水中高者也。三。吳都賦劉注曰礫礫。從石。石聲。七述切。石也。釋名。石曰礫礫也。石小石相發柱其開料料然出內氣。從石。樂聲。郎擊切。古者段之古文也。石。石也。楚辭王逸注兩云石為礫。西京賦薛注石細者曰礫。從石。水階有石者。儲。水中高者也。三。

石 石也。石聲。音在三部。春秋傳曰關碧之甲。左傳昭十五年定四年皆謂。水階有石者。儲。水中高者也。三。吳都賦劉注曰礫礫。從石。石聲。七述切。石也。釋名。石曰礫礫也。石小石相發柱其開料料然出內氣。從石。樂聲。郎擊切。古者段之古文也。石。石也。楚辭王逸注兩云石為礫。西京賦薛注石細者曰礫。從石。水階有石者。儲。水中高者也。三。

言文角字

食人迅走 以上釋獸

以主切古音在四

合獸 狻猊 狻猊大徐作狻猊廣引許作狻無異象 狻猊虎 依許當食人迅走 說如此 獸 以主切古音在四

昭餘彼反按彼字必候字或候字之誤集韻類篇不知 狻猊 狻猊而黃黑色出蜀中 兩雅所謂食人之獸也 漢

書兩雅謂之白豹山海經謂之猛豹今四川東有此獸 狻猊 狻猊而黃黑色出蜀中 兩雅所謂食人之獸也 漢

新林攜鐵飯甌入山每為所齧其齒則好民用為偽佛齒 狻猊 狻猊而黃黑色出蜀中 兩雅所謂食人之獸也 漢

即兩雅之犛牛也字亦作犛亦作犛漢書作犛 狻猊 狻猊而黃黑色出蜀中 兩雅所謂食人之獸也 漢

墨 王純切 狻猊 狻猊而黃黑色出蜀中 兩雅所謂食人之獸也 漢

注律捕虎一購錢三千其狗半之蓋 狻猊 狻猊而黃黑色出蜀中 兩雅所謂食人之獸也 漢

亦沿漢律也購者以財有所求也 狻猊 狻猊而黃黑色出蜀中 兩雅所謂食人之獸也 漢

部非此字本音也其字舟聲則古音在 狻猊 狻猊而黃黑色出蜀中 兩雅所謂食人之獸也 漢

然則亦必入而勇種者而經傳不言有種人則知轉寫詞耳釋獸 狻猊 狻猊而黃黑色出蜀中 兩雅所謂食人之獸也 漢

大合所生按大有名狼名狐者見廣雅但此注胡大謬以說支高 狻猊 狻猊而黃黑色出蜀中 兩雅所謂食人之獸也 漢

詩傳曰善訟也此謂岸為犴之假借也狻猊 狻猊而黃黑色出蜀中 兩雅所謂食人之獸也 漢

伏獸謂善伏之獸鄭注大射云狻猊首逸特理之言不來也其詩有射狻猊首不朝者之言因以名篇皇侃以為舊解

謂野 狻猊 狻猊而黃黑色出蜀中 兩雅所謂食人之獸也 漢

豸 豸聲讀若濡 他端切 豸 豸聲讀若濡 他端切 豸 豸聲讀若濡 他端切

豸 豸聲讀若濡 他端切 豸 豸聲讀若濡 他端切 豸 豸聲讀若濡 他端切

豸 豸聲讀若濡 他端切 豸 豸聲讀若濡 他端切 豸 豸聲讀若濡 他端切

豸 豸聲讀若濡 他端切 豸 豸聲讀若濡 他端切 豸 豸聲讀若濡 他端切

文二十

重二 小徐本文十七卷有誤也其

豸 豸聲讀若濡 他端切 豸 豸聲讀若濡 他端切 豸 豸聲讀若濡 他端切

豸 豸聲讀若濡 他端切 豸 豸聲讀若濡 他端切 豸 豸聲讀若濡 他端切

豸 豸聲讀若濡 他端切 豸 豸聲讀若濡 他端切 豸 豸聲讀若濡 他端切

豸 豸聲讀若濡 他端切 豸 豸聲讀若濡 他端切 豸 豸聲讀若濡 他端切

豸 豸聲讀若濡 他端切 豸 豸聲讀若濡 他端切 豸 豸聲讀若濡 他端切

豸 豸聲讀若濡 他端切 豸 豸聲讀若濡 他端切 豸 豸聲讀若濡 他端切

豸 豸聲讀若濡 他端切 豸 豸聲讀若濡 他端切 豸 豸聲讀若濡 他端切

豸 豸聲讀若濡 他端切 豸 豸聲讀若濡 他端切 豸 豸聲讀若濡 他端切

豸 豸聲讀若濡 他端切 豸 豸聲讀若濡 他端切 豸 豸聲讀若濡 他端切

豸 豸聲讀若濡 他端切 豸 豸聲讀若濡 他端切 豸 豸聲讀若濡 他端切

文一

重一 凡易之屬皆从易

易 易聲讀若濡 他端切 易 易聲讀若濡 他端切 易 易聲讀若濡 他端切

易 易聲讀若濡 他端切 易 易聲讀若濡 他端切 易 易聲讀若濡 他端切

易 易聲讀若濡 他端切 易 易聲讀若濡 他端切 易 易聲讀若濡 他端切

易 易聲讀若濡 他端切 易 易聲讀若濡 他端切 易 易聲讀若濡 他端切

之所以意想者皆謂之象似古有象無像然像字未製以前想像之義已起故周易用象為想像之義如用易為簡易變易之義皆於聲得義也韓非說同僮語而非本無其字依聲托事之信象耳牙四足尾之形象當作像耳牙疑當作鼻耳尾凡象之屬皆从象象之大者大皆備豫故淮南子史記循吏傳魏都賦皆云市不豫備周禮司市注云防誑誑皆謂賣物者大其價以愚人也大必寬裕故先事而備謂之豫寬裕之意也寬大則樂故釋詁曰豫樂也易鄭注曰豫喜豫樂之見也亦借為舒恒煥若也亦借為與作豫是也賈侍中說不害於物賈侍中名達許所從受古學者也侍中說豫象非許書則从子聲切五部俗作古文

文二 重一

四十六部 文四百九十六

重六十四 宋本四

凡七手二百四十七字 說解字三者之都數也

說文解字第十篇上

說文解字第十篇上

金壇段玉裁注

馬怒也武也 以疊韻為訓亦門閭也戶護也之例也象馬頭髦尾四足之形 古籀文皆以象髦石建奏事下

四不足一上謹死矣 釋名曰大司馬馬武也大總武事也 籀文各本籀文古文皆作影無別據玉

莫下切古音在五部 凡馬之屬皆从馬 釋詁曰壯馬也 釋詁曰壯馬也 釋詁曰壯馬也 釋詁曰壯馬也

髦也毛髦覆於頸故象覆 洪範惟天陰騫下民馬融曰鬻升也升猶舉也舉猶至也漢五行志引經服皮曰鬻音陟應劭曰鬻升也此等鬻字

皆登陟字之假借爾雅以釋詩書者也故陟鬻並列而統曰陟也方言鬻即鬻音陟應劭曰鬻升也此等鬻字

曰郵郭注爾雅引之郵作鬻蓋郵當為日所見不誤後人或用其音改其本字耳方言與爾雅同義 從馬陟聲 釵本此

若郵三字此必後人屬入非許原文也陟聲古音在今職韻部鬻古音在今質韻部鬻與爾雅同義 從馬陟聲 釵本此

之為之翼切無可疑矣蓋自偽孔安國解尚書云鬻定也意謂鬻鬻之假借而陸德明乃曰之逸反師古乃音質尤

而效之者且改方言之鬻為郵增讀若郵三 鬻也 鬻也 鬻也 鬻也 鬻也 鬻也 鬻也 鬻也 鬻也 鬻也 鬻也 鬻也 鬻也 鬻也 鬻也 鬻也

作一其足糾字勝韻書字書 讀若 弦 小徐一曰若環 戶關切十四部按今玉篇有為萌一切集韻類篇收入耕韻皆

皆作鬻疑非是不當从十也 讀若 弦 小徐一曰若環 戶關切十四部按今玉篇有為萌一切集韻類篇收入耕韻皆

是也釋鬻元駒音義曰阮字林作駮音同廣韻駮胡 鬻也 鬻也 鬻也 鬻也 鬻也 鬻也 鬻也 鬻也 鬻也 鬻也 鬻也 鬻也 鬻也 鬻也 鬻也

謂切馬一歲語必本諸字林蓋字林始變馬為駮也 鬻也 鬻也 鬻也 鬻也 鬻也 鬻也 鬻也 鬻也 鬻也 鬻也 鬻也 鬻也 鬻也 鬻也 鬻也

駒讀舉書其數積為牛子則駒馬子也小雅老馬反為駒言已老矣而後童慢之也按詩駒四見而漢廣株林皇皇

者華於義皆當作駒乃與毛傳說文合不當作駒依音讀之則又當作駒乃入韻不當作駒深思其故益角弓用字

見周禮何以連類言之不錄此案也曰疑周禮故書本作兆或借羊部挑為之許解中駮字蓋非許君原文後人依

周禮改之耳不當 從馬句聲 舉朱切古 鬻也 鬻也 鬻也 鬻也 鬻也 鬻也 鬻也 鬻也 鬻也 鬻也 鬻也 鬻也 鬻也 鬻也 鬻也

白曰鬻 多白也是則人曰白曰鬻馬曰白曰鬻釋文引倉頡篇鬻目病也廣韻曰鬻人目 二目白魚 二目白魚 二目白魚 二目白魚 二目白魚 二目白魚 二目白魚 二目白魚 二目白魚 二目白魚 二目白魚 二目白魚 二目白魚 二目白魚

一物名之青驪白鱗... 魚者水蟲皆得名魚也... 青驪白鱗... 魚之良馬也... 魚之青驪白鱗... 魚之青驪白鱗...

文一百一十五今補鬱鬱二象

羊勿解為獸也... 則獨不直聞人論則昨不正名曰... 羊勿解為獸也... 則獨不直聞人論則昨不正名曰... 羊勿解為獸也... 則獨不直聞人論則昨不正名曰...

文四 重二

燕鹿獸也... 不同他獸相距寬故鳥... 燕鹿獸也... 不同他獸相距寬故鳥... 燕鹿獸也... 不同他獸相距寬故鳥...

從鹿化省... 鹿聲也... 從鹿化省... 鹿聲也... 從鹿化省... 鹿聲也...

鹿弱聲... 鹿聲也... 鹿弱聲... 鹿聲也... 鹿弱聲... 鹿聲也...

從鹿化省... 鹿聲也... 從鹿化省... 鹿聲也... 從鹿化省... 鹿聲也...

從鹿化省... 鹿聲也... 從鹿化省... 鹿聲也... 從鹿化省... 鹿聲也...

從鹿化省... 鹿聲也... 從鹿化省... 鹿聲也... 從鹿化省... 鹿聲也...

從鹿化省... 鹿聲也... 從鹿化省... 鹿聲也... 從鹿化省... 鹿聲也...

從鹿化省... 鹿聲也... 從鹿化省... 鹿聲也... 從鹿化省... 鹿聲也...

從鹿化省... 鹿聲也... 從鹿化省... 鹿聲也... 從鹿化省... 鹿聲也...

從鹿化省... 鹿聲也... 從鹿化省... 鹿聲也... 從鹿化省... 鹿聲也...

從鹿化省... 鹿聲也... 從鹿化省... 鹿聲也... 從鹿化省... 鹿聲也...

從鹿化省... 鹿聲也... 從鹿化省... 鹿聲也... 從鹿化省... 鹿聲也...

從鹿化省... 鹿聲也... 從鹿化省... 鹿聲也... 從鹿化省... 鹿聲也...

從鹿化省... 鹿聲也... 從鹿化省... 鹿聲也... 從鹿化省... 鹿聲也...

從鹿化省... 鹿聲也... 從鹿化省... 鹿聲也... 從鹿化省... 鹿聲也...

從鹿化省... 鹿聲也... 從鹿化省... 鹿聲也... 從鹿化省... 鹿聲也...

從鹿化省... 鹿聲也... 從鹿化省... 鹿聲也... 從鹿化省... 鹿聲也...

從鹿化省... 鹿聲也... 從鹿化省... 鹿聲也... 從鹿化省... 鹿聲也...

從鹿化省... 鹿聲也... 從鹿化省... 鹿聲也... 從鹿化省... 鹿聲也...

從鹿化省... 鹿聲也... 從鹿化省... 鹿聲也... 從鹿化省... 鹿聲也...

從鹿化省... 鹿聲也... 從鹿化省... 鹿聲也... 從鹿化省... 鹿聲也...

從鹿化省... 鹿聲也... 從鹿化省... 鹿聲也... 從鹿化省... 鹿聲也...

犬 狗之有懸蹠者也。有懸蹠謂之犬，即氣吹謂之狗。皆於音得義。此與後蹄廢謂之豨。三毛聚居謂之豨。豨，尾謂必貴游。象形。十四部。孔子曰：視犬之字如畫狗也。又曰：牛之字以形聲。今牛羊犬小篆即孔。凡犬之屬皆从犬。

犭 孔子曰：狗叩也。叩氣吹也。守。吹以當作以。吹，許書有叩無叩。叩，訓率馬也。疑古本有叩字。而許逸之叩，獨也。從氣，吹亦是以內禦外。鴻範五行傳注曰：犬畜之口，吹守者也。屬言。

犬交聲 古巧切。何奴地有狡犬，巨口而黑身。尺與頰注急，就為曰：狡犬，句奴中。犬大也。犬交聲，古巧切。何奴地有狡犬，巨口而黑身。尺與頰注急，就為曰：狡犬，句奴中。犬大也。犬交聲，古巧切。何奴地有狡犬，巨口而黑身。尺與頰注急，就為曰：狡犬，句奴中。犬大也。

犬大 許謂切十五部。毛詩作歌爾雅。又作歌今爾雅釋詩曰：載獫狁猶。獫狁，獸名。犬大，許謂切十五部。毛詩作歌爾雅。又作歌今爾雅釋詩曰：載獫狁猶。獫狁，獸名。犬大，許謂切十五部。毛詩作歌爾雅。又作歌今爾雅釋詩曰：載獫狁猶。獫狁，獸名。

犬大 許謂切十五部。毛詩作歌爾雅。又作歌今爾雅釋詩曰：載獫狁猶。獫狁，獸名。犬大，許謂切十五部。毛詩作歌爾雅。又作歌今爾雅釋詩曰：載獫狁猶。獫狁，獸名。犬大，許謂切十五部。毛詩作歌爾雅。又作歌今爾雅釋詩曰：載獫狁猶。獫狁，獸名。

犬大 許謂切十五部。毛詩作歌爾雅。又作歌今爾雅釋詩曰：載獫狁猶。獫狁，獸名。犬大，許謂切十五部。毛詩作歌爾雅。又作歌今爾雅釋詩曰：載獫狁猶。獫狁，獸名。犬大，許謂切十五部。毛詩作歌爾雅。又作歌今爾雅釋詩曰：載獫狁猶。獫狁，獸名。

犬大 許謂切十五部。毛詩作歌爾雅。又作歌今爾雅釋詩曰：載獫狁猶。獫狁，獸名。犬大，許謂切十五部。毛詩作歌爾雅。又作歌今爾雅釋詩曰：載獫狁猶。獫狁，獸名。犬大，許謂切十五部。毛詩作歌爾雅。又作歌今爾雅釋詩曰：載獫狁猶。獫狁，獸名。

犬大 許謂切十五部。毛詩作歌爾雅。又作歌今爾雅釋詩曰：載獫狁猶。獫狁，獸名。犬大，許謂切十五部。毛詩作歌爾雅。又作歌今爾雅釋詩曰：載獫狁猶。獫狁，獸名。犬大，許謂切十五部。毛詩作歌爾雅。又作歌今爾雅釋詩曰：載獫狁猶。獫狁，獸名。

犬大 許謂切十五部。毛詩作歌爾雅。又作歌今爾雅釋詩曰：載獫狁猶。獫狁，獸名。犬大，許謂切十五部。毛詩作歌爾雅。又作歌今爾雅釋詩曰：載獫狁猶。獫狁，獸名。犬大，許謂切十五部。毛詩作歌爾雅。又作歌今爾雅釋詩曰：載獫狁猶。獫狁，獸名。

犬大 許謂切十五部。毛詩作歌爾雅。又作歌今爾雅釋詩曰：載獫狁猶。獫狁，獸名。犬大，許謂切十五部。毛詩作歌爾雅。又作歌今爾雅釋詩曰：載獫狁猶。獫狁，獸名。犬大，許謂切十五部。毛詩作歌爾雅。又作歌今爾雅釋詩曰：載獫狁猶。獫狁，獸名。

犬大 許謂切十五部。毛詩作歌爾雅。又作歌今爾雅釋詩曰：載獫狁猶。獫狁，獸名。犬大，許謂切十五部。毛詩作歌爾雅。又作歌今爾雅釋詩曰：載獫狁猶。獫狁，獸名。犬大，許謂切十五部。毛詩作歌爾雅。又作歌今爾雅釋詩曰：載獫狁猶。獫狁，獸名。

犬大 許謂切十五部。毛詩作歌爾雅。又作歌今爾雅釋詩曰：載獫狁猶。獫狁，獸名。犬大，許謂切十五部。毛詩作歌爾雅。又作歌今爾雅釋詩曰：載獫狁猶。獫狁，獸名。犬大，許謂切十五部。毛詩作歌爾雅。又作歌今爾雅釋詩曰：載獫狁猶。獫狁，獸名。

犬大 許謂切十五部。毛詩作歌爾雅。又作歌今爾雅釋詩曰：載獫狁猶。獫狁，獸名。犬大，許謂切十五部。毛詩作歌爾雅。又作歌今爾雅釋詩曰：載獫狁猶。獫狁，獸名。犬大，許謂切十五部。毛詩作歌爾雅。又作歌今爾雅釋詩曰：載獫狁猶。獫狁，獸名。

犬大 許謂切十五部。毛詩作歌爾雅。又作歌今爾雅釋詩曰：載獫狁猶。獫狁，獸名。犬大，許謂切十五部。毛詩作歌爾雅。又作歌今爾雅釋詩曰：載獫狁猶。獫狁，獸名。犬大，許謂切十五部。毛詩作歌爾雅。又作歌今爾雅釋詩曰：載獫狁猶。獫狁，獸名。

犬大 許謂切十五部。毛詩作歌爾雅。又作歌今爾雅釋詩曰：載獫狁猶。獫狁，獸名。犬大，許謂切十五部。毛詩作歌爾雅。又作歌今爾雅釋詩曰：載獫狁猶。獫狁，獸名。犬大，許謂切十五部。毛詩作歌爾雅。又作歌今爾雅釋詩曰：載獫狁猶。獫狁，獸名。

犬大 許謂切十五部。毛詩作歌爾雅。又作歌今爾雅釋詩曰：載獫狁猶。獫狁，獸名。犬大，許謂切十五部。毛詩作歌爾雅。又作歌今爾雅釋詩曰：載獫狁猶。獫狁，獸名。犬大，許謂切十五部。毛詩作歌爾雅。又作歌今爾雅釋詩曰：載獫狁猶。獫狁，獸名。

犬大 許謂切十五部。毛詩作歌爾雅。又作歌今爾雅釋詩曰：載獫狁猶。獫狁，獸名。犬大，許謂切十五部。毛詩作歌爾雅。又作歌今爾雅釋詩曰：載獫狁猶。獫狁，獸名。犬大，許謂切十五部。毛詩作歌爾雅。又作歌今爾雅釋詩曰：載獫狁猶。獫狁，獸名。

齊楚以音謂之熱爾西龍冀以音謂之燠秦晉之閒或謂之燠省作燠又或作燠而異其音玉篇作燠無燠燠無燠燠也

燠之傳語亦可通漢室漢特有此制賈公彥云福土為室非也陸德明云皮逼反與周禮毛詩福音福音過不同與

燠古燠音謂北反合然則陸本當亦作燠今釋文乃轉寫作福非是據方言作燠凡以水而燠之類自山而東

謂之燠省作燠又或作燠而異其音玉篇作燠無燠燠無燠燠也

徐無燠燠也所災也

從火暴聲

北教切火裂也

從火暴聲

北教切火裂也

從火暴聲

北教切火裂也

從火暴聲

北教切火裂也

從火暴聲

北教切火裂也

從火暴聲

北教切火裂也

從火暴聲

北教切火裂也

從火暴聲

北教切火裂也

從火暴聲

北教切火裂也

從火暴聲

北教切火裂也

從火暴聲

北教切火裂也

從火暴聲

北教切火裂也

從火暴聲

北教切火裂也

從火暴聲

北教切火裂也

從火暴聲

北教切火裂也

從火暴聲

北教切火裂也

從火暴聲

說文解字注 第十篇上

從火暴聲

從火暴聲

北教切火裂也

從火暴聲

北教切火裂也

從火暴聲

北教切火裂也

從火暴聲

北教切火裂也

從火暴聲

北教切火裂也

從火暴聲

北教切火裂也

從火暴聲

北教切火裂也

從火暴聲

北教切火裂也

從火暴聲

北教切火裂也

從火暴聲

北教切火裂也

從火暴聲

北教切火裂也

從火暴聲

北教切火裂也

從火暴聲

北教切火裂也

從火暴聲

北教切火裂也

從火暴聲

北教切火裂也

從火暴聲

北教切火裂也

從火暴聲

北教切火裂也

從火暴聲

北教切火裂也

從火暴聲

有炙字云炙也从火夕聲凡炙之屬皆从炙... 蓋唐以前或入許書... 燔作燔惟許書作燔火部燔下云焚也是詩作燔為段借字也...

文三 重一

赤南方色也... 大赤南方之行故赤為南方之色也... 凡赤之屬皆从赤... 赤聲也... 赤聲也... 赤聲也...

文九 重四 舊作文 八重五

大天大地大人亦大焉... 大徒蓋切... 古文而也... 凡大之屬皆从大... 大申會意依檢... 大申會意依檢... 大申會意依檢...

云當謂其罪也按當者漢人語報亦漢人語漢書張湯傳曰訊鞠論報蘇林注蘇建傳曰報論也斷獄為報是則

從卒從貝會意博學切古音反服鼻也反見白為報復又段為赴疾之赴見少儀喪服小記今俗云急報是也

篇辭正舉各本罪小依廣韻書文王世子注曰讀書論法乃鞠正義云讀書讀囚人之所犯罪狀之書用法謂以

法律正舉其罪周禮小司寇讀詩用法先鄭云如今讀書論其罪也漢書功臣侯生坐鞠獄不厚如淳決獄以其

解決罪也張湯傳訊鞠論報張晏云鞠一吏為讀狀論其罪也刑法志遺廷史與郡鞠獄如淳以四辭決獄為

鞠謂疑獄也按鞠者俗鞠字為作鞠古音鞠今音供詰之事也今法其犯人供於前且鞠語擬罪於後節周之讀

書用法謂以解決罪也鞠與窮一語之轉故以窮治罪人釋鞠引申為凡窮之解谷風南山小弁傳曰窮也公劉

傳曰究也節南山傳曰盈也究盈亦窮之意斐然傳曰罪也善與窮相反而成如亂可訓治祖可訓存苦可訓快若

采芞傳曰鞠告也此則謂鞠即告之段借也從卒人言會意卒人言者言也竹聲居六切三部按此字隸作鞠或省言

字文王世子告於甸人亦是段告為鞠也

文七 重一 此部入篆俗寫 皆改卒為卒

省人象頸脈形亦胡即切亦下浪切俗作頰切

凡充之屬皆從充

充或從頁

充或從頁

充或從頁

充或從頁

充或從頁

充或從頁

充或從頁

充或從頁

充或從頁

充或從頁

充或從頁

充或從頁

充或從頁

充或從頁

充或從頁

充或從頁

充或從頁

充或從頁

充或從頁

充或從頁

充或從頁

充或從頁

充或從頁

充或從頁

充或從頁

充或從頁

充或從頁

充或從頁

充或從頁

充或從頁

充或從頁

充或從頁

充或從頁

充或從頁

充或從頁

充或從頁

充或從頁

充或從頁

充或從頁

充或從頁

充或從頁

充或從頁

不成文理耳今依字小爾雅曰慙也晉語伯宗妻曰慙此州犁馬革注謹敬也李善注思元賦引字林此訓

曰慙願也願與肯義略同用部曰甯願也巧部曰寧願詞也皆與慙雙聲

慎从心秋聲魚親切一日說也說悅古一日且也詞左傳不慙遺一老杜注云慙且也五行志應劭注曰慙且慙也

小爾雅曰慙春秋傳曰昊天不慙左氏傳哀十六年文魯哀公曰昊天不慙又曰兩軍之士皆未慙也十二年

強也且也春慙慙也慙慙也慙慙也慙慙也慙慙也慙慙也慙慙也慙慙也慙慙也慙慙也慙慙也慙慙也

缺也釋文慙魚親反又魚轄反是則慙與鷓雙聲段借謂方言所謂傷也慙慙也慙慙也慙慙也慙慙也

也而郭注方言云詩曰慙慙一老亦慙慙之言也似於文理不慙慙慙也慙慙也慙慙也慙慙也

慙慙慙

廣亦聲苦誘切一日寬也依錯本四詩曰慮彼淮夷各本無此六字今依詩經文補蓋許氏詩也

不可勝正力部曰飭致堅也賦與戒義同聲也釋言曰賦獨急也詩言部諱字下曰飭也讀若

賦蓋賦音紀力反與苟戒賦至音義皆同而方言曰賦革老也此又因孽敏之義每引伸之也

司馬灑曰有虞氏慙於中國中國義中同司馬法天子至慙也也从心聲聲於新切

禮相奉慶久故云行實云二從心文謂心所喜從鹿省十部讀如羌音讀如鹿

麗皮納聘蓋鹿皮也故从鹿省省之意慙慙也

切十詩曰赫兮喧兮衛風淇奧文毛詩作喞喞喞喞喞喞喞喞喞喞喞喞喞喞喞喞喞喞喞喞喞喞喞喞

矣學記不陵節而施之謂遜對向書作遜此未經改也

也故向書不訓訓與馴皆順也

晏卿注考靈經云道德純備謂之塞道德純備充實之意也若蘇軾剛而方塞夏本紀作剛而實按至部曰筭室也

部曰筭室也筭室也筭室也筭室也筭室也筭室也筭室也筭室也筭室也筭室也筭室也筭室也

而不可當段也

恭兒漢書李將軍恂恂如都人史記作倜傥如都人此皆倜傥也

下曰誠字也引詩天難忱斯毛曰忱信也言部誠

可誠二字也凡思也

慙慙慙

慙慙慙

慙慙慙

慙慙慙

慙慙慙

慙慙慙

慙慙慙

慙慙慙

慙慙慙

思謂字泛之思生民載賦惟愛云賦賦其曰思念其體按經傳多用為發詔之詞毛詩皆作維維語皆作惟古文

向書首作惟今文尚書皆作維古文尚書作惟惟者唐石經之類可證也今文尚書作維者漢石經殘字可證也俗本

與毛詩作維不同亦見漢石經殘字

也釋言曰至也匪風皇矣傳曰歸也皇皇者華板傳皆曰歸也

和也皆引申之義可以意會者也古文又多段懷為裏者

从心俞聲虛見切和也觀思也

深為水名矣為突淺字穴部突下曰深也言突深古今字以今字釋

古字也依與遂音義皆同穴部為室之深也从心者為思之深

起也此謂指我者非也小雅琴瑟箋云室也

詩曰能不我惰

心家聲徐辭切

心相聲息兩切

心也

心也

心也

心也

心也

心也

為之者如釋言誠急也是也... 心之

心之... 心之... 心之... 心之...

心之... 心之... 心之... 心之...

心之... 心之... 心之... 心之...

心之... 心之... 心之... 心之...

心之... 心之... 心之... 心之...

心之... 心之... 心之... 心之...

心之... 心之... 心之... 心之...

心之... 心之... 心之... 心之...

心之... 心之... 心之... 心之...

說文解字第十篇

儀徵阮 元校字

