

中華民國六年二月

各省造林須知

農商部編發

各省造林須知

目次

編輯要旨

一苗圃管理法

二各省主木副木表

三造林法

甲針葉樹類

乙闊葉樹類

目

次

目

次



二

編輯要旨

森林事業、自育苗造林以迄伐木、皆應有一定計劃、庶有成效可期、近年來各省育苗造林、次第推廣、亟應選擇主要樹種、養成多數用材、以圖遠大之利、惟是我國林業、尙在萌芽、林學知識、亦未普及、本部爲指導起見、編訂育苗圃管理法、兼定各省應植樹種分類列表、附述造林之方、務期通行適用、得所遵從、林業前途、當有裨益、

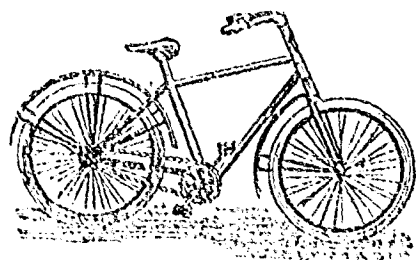
一、苗圃爲造林之基礎、茲綱所述育苗圃管理法、係就興辦苗圃必要事項、規定通行、以資取則、

一、各省主木副木表、係按各省氣候土宜、及樹木之用途價值、酌量分列、將來調查各省樹種、有可認爲主木或副木者、再行列入、

一、造林法係就主木副木表所列樹種、分類簡略說明、以期通曉、

農商部農林司識

編輯要旨



苗圃管理法

苗圃管理法

第一 種子

一、採集種子須選強壯良好之母樹（無病虫害傷者）俟十分成熟後採集之。

二、採集種子須用風選或水選之後貯藏之，其貯藏法如左。

甲、大粒種子之貯藏法，如栗、櫟、柞、櫟、胡桃、銀杏等之大粒種子，採集後即行播種，或埋於砂土中，以防乾燥。

乙、小粒種子之貯藏法，如杉、松柏類小粒種子，即裝入布袋或粗麻袋，置於屋內乾燥之處可也。

三、堅硬種子難發芽者，可用清水或微溫水浸一晝夜或四五日後，再行播種為宜。

第二 苗圃

一、苗圃分為播種苗圃及移植苗圃二種，前者用以播種養育小苗，後者則以分植既成之小苗，育成造林之大苗為主，此項苗圃可同設於一處，以便管理，但移植苗圃面積比之播種苗圃須大十倍以上。

二、苗圃宜設於造林地之附近、以便搬運監督、且宜擇其氣候溫和、地勢平坦、面南之砂質壤土、而便於灌溉排水者爲宜、

三、苗圃周圍須築土垣、或種荊棘竹籬、以免各種侵害、

第三 苗床

一、苗圃中央宜設大步道、寬約五尺、各苗床之間、宜設小步道、寬約二尺、

二、苗圃深耕之後、將苗床步道、用繩區劃、卽以步道餘土、爲補填苗床之用、

三、苗床高約四五寸、寬約四尺、長不一定、但橫形宜取南北方向、

四、傾斜地之苗圃、宜分階級、設立苗床、使床面平坦、以免雨水流衝、

五、苗床四邊、須壓以竹桿或木條、以防崩塌、損害苗種、

六、苗圃內宜設溝渠、或鑿井池、以便灌溉、

七、苗圃低窪者、宜設水溝、

八、苗圃肥料、宜取用堆肥、其次如人糞、廐肥及油粕、大豆粕、草木灰等俱可、但廐肥

宜先使腐熟而後用之、否則易生虫害、

第四 播種

一、苗圃播種、分散播法條播法二播、

二、用散播者宜先將床土平勻、然後用手或播種器、散布種子於其上、再用竹篩覆土、其厚簿依種子之大小而異、普通約四五分、以不見種子爲度、

三、用條播者於（床面每距三四寸或五六寸平行）床面橫劃小溝、每小溝距離三四寸或五六寸、播種子於其中、再以土覆平、其深淺則因種子之大小而定、如胡桃等大種子、須一寸五分深、針葉樹之小種子、則深三分或八九分、不得過深、致害種子之發芽、其種子頂殼而出者、尤宜注意、

四、播種量、散播條播、無大差別、須視種子之大小而適宜定之、

五、播種分、春秋二季行之、但春播者發芽力較大、而蟲害霜害亦少、故以春播爲宜、

第五 保護

一、播種後床面須薄敷稻草、以防土地之乾燥、

二、苗木發生後、其易受熱害者、宜設木架、蓋以簾簾、木架高約一二尺、宜南低北高、但

夜間須取去之、冬季易受霜害者、亦宜以簾覆蓋之、宜南高北低、

三、苗圃雜草、宜時芟除、以免妨害苗木之生長、

四、苗圃若發生虫害時、如蛾蛄之類者、可於被害苗床之附近掘小坑、埋置馬糞、虫即趨集其間、清晨捕殺之、最爲有效、

第六 移植

一、苗木發生後、宜於適當期間、移栽於移植苗圃、與以充分之土地與陽光、以遂其完全之發育、

二、生長較速之苗木、一次移植、即可造林、遲緩者須行二次或三次之移植、

三、移植之遲早、須視苗木生長之緩速而定之、例如松杉柏及其他多數之闊葉樹、發生後一年行之、檜海松櫻樹等堅硬種子、播種後第二年尙陸續發芽者、及其他生長遲漫之樹種、至第三年或第四年後行之、

四、移植可於春秋二季行之、但秋季移植者、易受霜寒之害、故於春季新芽未放前行之最宜、

五、移植苗木、可分別植之、其列間距離（即畦間距離）五寸乃至一尺、其苗間距離、二三寸乃至五六寸爲度、但每列宜平行於苗床之短幅、

六、移植苗木、除特別樹種外、其餘苗根均須剪短三分之一而後植之、使其剪斷處、發生多數鬚根、其枝葉亦宜剪去少許、以免蒸發過量之水分、

七、移植苗床與播種苗床同、



各省主木副木表

直 刺

China

1 主木

Timber trees of the first importance.

1 黑松

Pinus Thunbergii.

2 白松

Pinus Bungeana.

3 側柏

Thuia orientalis.

4 榲(柞)

Quercus dentata.

5 楸

Catalpa Bungei.

6 榆

Ulmus campestris.

7 山胡桃

Juglans mandshurica.

8 白楊

Populus tomentosa.

11 副木

Timber trees of secondary importance.

1 檜

Juniperus chinensis.

2 栗

Castanea vulgaris.

3 槐

Sophora japonica.

4 樺

Betula sp.

5 槲(臭椿)

Ailanthus glandulosa.

6 香椿

Cebrela nsiensis.

各省 主 木 副 木 表

Cedrela Sinensis

各省主木圖表

二

7	皂莢	<i>Gleditsia sinensis.</i>
8	柳	<i>Salix babilonica.</i>
9	青楊	<i>Populus balsamifera.</i>
10	刺槐	<i>Robinia pseudacacia.</i>
11	鵝耳櫪	<i>Carpinus cordata.</i>
12	烏跡楓(槭)	<i>Acer pictum</i>
13	苦櫪	<i>Fraxinus Bungeana.</i>
14	楸	<i>Tilia sp.</i>
15	黃棟樹(楷木)	<i>Pistacia chinensis.</i>
16	君遷子	<i>Diospyros Lotus.</i>
17	棠梨(杜梨)	<i>Pyrus betulaefolia.</i>
18	桐	<i>Paulownia Fortunei.</i>
19	黃蘗	<i>Phellodendron amurense.</i>

奉天

Mukden.

1 主木 Timber trees of the first importance.

1 海紅(紅松) *Pinus koraiensis.*

2 落葉松(黃花松) *Larix ps.*

3 沙松(雲杉) *Picea sp.*

4 刺楸 *Acanthopanax riciifolium.*

5 山胡桃 *Juglans mandshurica.*

6 黃蘗(黃披羅) *Phellodendron amurense.*

7 水曲柳 *Fraxinus mandshurica.*

8 槲(柞) *Quercus dentata.*

11 副木 Timber trees of secondary importance.

1 赤楊 *Alnus japonica.*

2 青楊 *Populus balsamifera.*

3 樺 *Betula chinensis.*

4 楚榆 *Betula Bhojpatra.*

5 榆 *Ulmus campestris.*

6 黃榆 *Ulmus macrocarpa.*

各省主木副木表

各省主要木

四

- | | | |
|----|----------|------------------------------|
| 7 | 野榆 | <i>Ulmus pumila.</i> |
| 8 | 皂莢 | <i>Gleditschia japonica.</i> |
| 9 | 槭樹 | <i>Acer sp.</i> |
| 10 | 梓 | <i>Catalpa Kamperii.</i> |
| 11 | 柳 | <i>Salix babylonica.</i> |
| 12 | 楊(臭椿) | <i>Ailanthus glandulosa.</i> |
| 13 | 椴 | <i>Flia manshurica.</i> |
| 14 | 紅豆杉(赤柏松) | <i>Taxus sp.</i> |

吉林

Kim.

1 主木

Timber trees of the first importance.

1 海松(紅松)

Pinus koraiensis.

2 落葉松(黃花松)

Larix sp.

3 沙松(雲杉)

Picea sp.

4 刺楸

Acanthopanax ricinifolium.

5 樺

Betula chinensis.

6 山胡桃

Juglans mandshurica.

7 黃蘗(黃檗羅)

Phellodendron amurense.

8 柵(柞)

Quercus dentata.

11 副木

Timber trees of secondary importance.

1 榆

Ulmus campestris.

2 野榆

Ulmus pumila.

3 黃榆

Ulmus macrocarpa.

4 山赤楊

Alnus incana.

5 青楊

Populus balsamifera.

6 槭

Acer sp.

各省主木副木表

各省主要木表

六

7	水曲柳	<i>Fraxinus mandshurica.</i>
8	柳	<i>Salix babylonica.</i>
9	檉	<i>Tilia mandshurica.</i>
01	紅豆杉(赤柏松)	<i>Taxus sp.</i>
11	楚榆	<i>Botula Bhojpattre</i>

黑龍江

Heilungkiang.

1 主木

Timber trees of the first importance.

1 海松(紅松)

Pinus koraiensis.

2 落葉松(黃花松)

Larix sp.

3 沙松(雲杉)

Picea sp.

4 刺楸

Acanthopanax ricinifolium.

5 榆

Ulmus campestris.

6 黃蘗(黃檗羅)

Pheledendron amurense.

7 樺

Betula sp.

8 槲(柞)

Quercus dentata.

11 副木

Timber trees of secondary importance.

1 椴

Tilia sp.

2 青楊

Populus balsamifera.

3 槭

Acer sp.

4 水曲柳

Fraxinus mandshurica.

5 山胡桃

Juglans mandshurica.

6 山赤楊

Alnus incana.

各省主木副木表

各省產木表

7 黃榆
8 野榆

Ulmus macrocarpa.

Ulmus pumila.

山東

Shantung.

1 主木

Timber trees of the first importance.

1 黑松

Pinus Thunbergii.

2 側柏

Thuia orientalis.

3 赤楊

Alnus sinensis.

4 桐

Paulownia Fortunei.

5 山胡桃

Juglans mandshurica.

6 榆

Ulmus campestris.

7 櫟

Quercus serrata.

8 栗

Castanea vulgaris.

11 副木

Timber trees of secondary importance.

1 黃棟樹(楷木)

Pistacia chinensis.

2 水青岡樹(山毛櫟)

Fagus sinensis.

3 槐

Sophora japonica.

4 櫟(臭椿)

Ailanthus glandulosa.

5 香椿

Cedrela sinensis.

6 厚朴

Magnolia hypoleuca.

各省主木副木表

各省主要木類表

4

7	鳥跡楓(槭)	<i>Acer pictum.</i>
8	白楊	<i>Populus tomentosa.</i>
9	柳	<i>Salix babylonica.</i>
01	皂莢	<i>Gleditschia sinensis.</i>
11	白松	<i>Pinus Bungeana.</i>
12	扁柏	<i>Chamaecyparis obtusa.</i>
13	檉	<i>Zelkova acuminata.</i>
14	棠梨(杜梨)	<i>Pyrus betulaefolia.</i>
15	刺槐	<i>Robinia pseudacacia.</i>
16	苦檻	<i>Fraxinus Bungeana.</i>
17	棟樹	<i>Melia Azedarach.</i>

河南

Honan.

1 主木

Timber trees of the first importance.

1 黑松

Pinus Thunbergii.

2 杉

Juniperus chinensis.

3 側柏

Thuia orientalis.

4 榆

Ulmus campestris.

5 栗

Castanea vulgaris.

6 栲(柞)

Quercus dentata.

7 山胡桃

Juglans mandshurica.

8 桐

Paulownia Fortunei.

11 副木

Timber trees of secondary importance.

1 烏跡楓(槭)

Acer pictum.

2 枹(臭椿)

Ailanthus glandulosa.

3 君遷子

Diospyrus Lotus.

4 白楊

Populus tomentosa.

5 香椿

Cedrela sinensis.

6 厚朴

Magnolia hypoleuca.

各省主木副木表

各省主要木表

十一

7	檉	<i>Zelkora acuminata.</i>
8	皂莢	<i>Gleditschia sinensis.</i>
9	黃棟樹(楷木)	<i>Pistacia chinensis.</i>
01	柳	<i>Salix babylonica.</i>
11	水青岡樹(山毛櫸)	<i>Fagus sinensis.</i>
12	檉柳	<i>Tamarix chinensis.</i>
13	棠梨(杜梨)	<i>Pyrus betulaefolia.</i>
14	刺槐	<i>Robinia pseudacacia.</i>
15	苦櫪	<i>Fraxinus Bungeana.</i>
16	棟樹	<i>Melia Azedarach.</i>

山西

Shansi.

1 主木

Timber trees of the first importance.

1 黑松

Pinus Thunbergii.

2 落葉松(杆)

Larix Princeps Rupprechti.

3 雲杉

Picea sp.

4 櫟

Quercus dentata.

5 山胡桃

Juglans mandshurica.

6 楸

Catalpa Bungei.

7 榆

Ulmus campestris.

8 水青岡樹(山毛櫸)

Fagus sinensis.

11 副木

Timber trees of secondary importance.

1 栗

Castanea vulgaris.

2 白楊

Populus tomentosa.

3 櫟(杆)

Quercus serrata.

4 槭

Acer sp.

5 苦櫪

Fraxinus Bungeana.

6 黃蘗

Phellodendron amurense.

各省主木副木表

各省主木副木表

十四

7	皂莢	<i>Gleditsia sinensis.</i>
8	栲(臭椿)	<i>Ailanthus glandulosa</i>
9	香椿	<i>Cedrela sinensis.</i>
01	君遷子	<i>Diospyros Lotus.</i>
11	柳	<i>Salix babylonica.</i>
12	檜	<i>Juniperus chinensis.</i>
13	側柏	<i>Thuia orientalis.</i>
14	白松	<i>Pinus Bungeana.</i>
15	樺	<i>Betula sp.</i>
16	檉柳	<i>Tamarix chinensis.</i>
17	棠梨(杜梨)	<i>Pyrus betulaefolia.</i>
18	刺槐	<i>Robinia pseudacacia.</i>

江蘇

Kiangsu.

1 主木

Timber trees of the first importance.

1 青松

Pinus Massoniana.

2 柏

Cupressus funebris.

3 杉

Cunninghamia lanceolata.

4 榿

Zeakova acuminata.

5 檀

Dalbergia hupeana.

6 楓

Liquidambar formosana.

7 栗

Castanea vulgaris.

8 榔榆

Ulmus parvifolia.

11 副木

Timber trees of secondary importance.

1 柎柳(麻柳)

Pterocarya stenoptera.

2 櫟(柞)

Quercus serrata.

3 桐

Paulownia Fortunei.

4 楝

Melia Azedarach.

5 水青岡樹(山毛櫟)

Fagus sinensis.

6 白蠟樹

Fraxinus chinensis.

各省主木副木表

7	女貞	<i>Ligustrum lucidum.</i>
8	杜松	<i>Juniperus rigida.</i>
9	檜	<i>Juniperus chinensis.</i>
10	皂莢	<i>Gleditschia sinensis.</i>
11	烏濃樹(合歡)	<i>Albizia julibrissin.</i>
12	烏白	<i>Sapium sebiferum.</i>
13	油桐	<i>Aleurites cordata.</i>
14	漆	<i>Rhus vernicifera.</i>
15	銀杏	<i>Ginkgo biloba.</i>
III 竹類		
<i>Bambusa.</i>		
1	苦竹	<i>Phyllostachys bambusoides.</i>
2	淡竹	<i>Phyllostachys Heronis.</i>

安徽

Anhui.

I 主木

Timber trees of the first importance.

1 杉

Cunninghamia lanceolata.

2 青松

Pinus Massoniana.

3 柏

Cupressus funebris.

4 寶樹(山杉)

Cryptomeria japonica.

5 桐

Paulownia Fortunei.

6 栗

Castanea vulgaris.

7 櫟

Zeikora acuminata.

8 水青岡樹(山毛櫟)

Fagus sinensis.

II 副木

Timber trees of secondary importance.

1 檀

Dalbergia hupeana.

2 楓

Liquidambar formosana.

3 櫟(栲)

Quercus serrata.

4 椰榆

Ulmus parvifolia.

5 梓

Catalpa Kaempferi.

6 柁柳(麻柳)

Pterocarya stenoptera.

各省主木副木表

7	槭	<i>Acer</i> sp.
8	白蠟樹	<i>Fraxinus chinensis</i> .
9	香椿	<i>Cedrela sinensis</i> .
10	銀杏	<i>Ginkgo biloba</i> .
11	漆	<i>Shus vernicifera</i> .
12	油桐	<i>Alenrites cordata</i> .
13	烏白	<i>Sapium sebiferum</i> .
14	杜仲	<i>Eucommia uimoides</i> .
15	槲	<i>Torreya nucifera</i> .
16	杜松	<i>Juniperus rigida</i> .
17	棟樹	<i>Meia Azeiaraeh</i> .
18	女貞	<i>Ligustrum lucidum</i> .
III 竹類		
<i>Bambusa</i> .		
1	南竹	<i>Dendrocramus giganteus</i> .
2	苦竹	<i>Phyllostachys bambusoides</i> .
3	淡竹	<i>Phyllostachys Henonis</i> .

Kiangsi.

江西 主木

Timber trees of the first importance.

1 杉

Cunninghamia lanceolata.

2 青松

Pinus Massoniana.

3 扁柏

Chamaecyparis obtusa

4 寶樹(山杉)

Cryptomeria japonica.

5 樟

Cinnamomum Camphora.

6 枹(楠)

Machilus Nannu.

7 檫

Zeiskova acuminata.

8 檀

Dalbergia hupeana.

II 副木

Timber trees of secondary importance.

1 楓

Liquidambar formosana.

2 桐

Paulownia Fortunei.

3 梓

Catalpa Kaempferi.

4 櫟

Quercus granea,

5 櫟(柞)

Quercus serrata.

6 栗

Castanea vulgaris.

各省主木副木表

各省主木部木表

7	白蠟樹	<i>Fraxinus chinensis.</i>
8	棟	<i>Melia Azedarach.</i>
9	檉榆	<i>Linus parvifolia.</i>
10	油桐	<i>Aleurites cordata.</i>
11	烏白	<i>Sapium sebiferum.</i>
12	漆	<i>Rhus Vernicifera.</i>
13	杜仲	<i>Eucernmia ulmoides.</i>
14	杜松	<i>Juniperus rigida.</i>
15	栢柳(麻柳)	<i>Pterocarya stenoptera.</i>
16	黃楊	<i>Buxus sempervirens.</i>
17	銀杏	<i>Ginkgo biloba.</i>
18	女貞	<i>Ligustrum lucidum.</i>
III 竹類 <i>Bambusa.</i>		
1	南竹	<i>Dendrocalamus giganteus.</i>
2	苦竹	<i>Phyllostachys bambusoides.</i>
3	淡竹	<i>Phyllostachys Henonis.</i>

福建

Fukien.

1 主木

Timber trees of the first importance.

1 杉

Cunninghamia lanceolata.

2 寶樹(山杉)

Cryptomeria japonica.

3 青松

Pinus Massoniana.

4 扁柏

Chamaecyparis obtusa.

5 樟

Cinnamomum Camphora.

6 櫟

Quercus glauca.

7 枹(楠)

Nachilus Nannu.

8 楓

Liquidambar formosana.

11 副木

Timber trees of secondary importance

1 檀

Dalbergia hupeana.

2 栗

Castanea vulgaris.

3 櫟

Zelkova acuminata.

4 榔榆

Ulmus parvifolia.

5 柞柳(麻柳)

Pterocarya stenoptera.

6 黃楊

Buxus sempervirens.

各省主木副木表

7	厚朴	<i>Magnolia hypoleuca.</i>
8	杜松	<i>Juniperus rigida.</i>
9	油杉	<i>Keteleeria Davidiana.</i>
10	羅漢松	<i>Podocarpus chinensis</i>
11	粗榧	<i>Cephaelotaxus drupacea.</i>
12	漆	<i>Rhus vernicifera.</i>
13	油桐	<i>Aleurites coriata.</i>
14	烏白	<i>Sapium sebiferum.</i>
15	杜仲	<i>Eucommia ninnoides.</i>
16	銀合歡	<i>Leucaena glauca.</i>
17	木棉樹	<i>Bambax marabricum.</i>
18	相思樹	<i>Acacia Richii.</i>
III 竹類		
<i>Bambusa.</i>		
1	南竹	<i>Dendrocaimus giganteus.</i>
2	淡竹	<i>Phyllostachys Henonis.</i>
IV 棕櫚類		
<i>Palms.</i>		
1	棕櫚	<i>Trachycarpus excelsa.</i>
2	蒲葵	<i>Livistonia chinensis.</i>

浙江

Chekiang.

1 主木

Timber trees of the first importance.

1 杉

Cunninghamia lanceolata.

2 寶樹(山杉)

Cryptomeria japonica.

3 青松

Pinus Massoniana.

4 扁柏

Chamaecyparis obtusa.

5 樟

Cinnamomum Camphora.

6 楓

Liquidambar formosana.

7 檀

Dalbergia hupeana.

8 櫟

Zelkova acuminata.

11 副木

Timber trees of secondary importance.

1 櫟

Quercus glauca.

2 栗

Gastanea vulgaris.

3 榔榆

Ulmus parvifolia.

4 桐

Paulownia Fortunei.

5 柾柳(麻柳)

Pterocarya stenoptera.

6 棟

Melia Azedarach.

各省主木副木表

7	皂莢	<i>Gleditschia sinensis.</i>
8	烏白	<i>Sapium sebiferum.</i>
9	漆	<i>Rhus vernicifera.</i>
10	杜仲	<i>Eucommia ulmoides.</i>
11	油桐	<i>Aleurites cordata.</i>
12	杜松	<i>Juniperus rigida.</i>
13	銀杏	<i>Ginkgo biloba.</i>
14	黃楊	<i>Buxus sempervirens.</i>
15	厚朴	<i>Magnolia hypoleuca.</i>
16	枳(橘)	<i>Machilus Nannu.</i>
17	白蠟樹	<i>Fraxinus sinensis.</i>
18	女貞	<i>Ligustrum lucidum.</i>
111	竹類	<i>Bambusa.</i>
1	南竹	<i>Dendrocalmaus giganteus.</i>
2	苦竹	<i>Phyllostachys bambusoides.</i>
IV	棕櫚類	<i>Palms.</i>
1	棕櫚	<i>Trachycarpus excelsa.</i>

湖北

Hupeh.

I 主木

Timber trees of the first importance.

1 杉

Cunninghamia lanceolata.

2 寶樹(山杉)

Cryptomeria japonica.

3 柏

Cupressus funebris.

4 青松

Pinus Massoniana.

5 水青岡樹(山毛櫸)

Fagus sinensis.

6 桐

Rauvolfia Fortunei.

7 櫟

Zeikora acuminata.

8 檀

Dalbergia hupeana.

II 副木

Timber trees of secondary importance.

1 楓

Liquidambar formosana.

2 白果(非銀杏)

Cercidiphyllum japonica.

3 栗

Castanea vulgaris.

4 槭

Acer sp.

5 梓

Catalpa Kaempferi.

6 榔榆

Ulmus parvifolia.

各省主木副木表

7	水青樹	<i>Tetracentron sinense.</i>
8	丹樹(銀鵲樹)	<i>Tapiscia sinensis.</i>
9	椴	<i>Tilia Henryana.</i>
10	樟	<i>Cinnamomum Camphora.</i>
11	杜仲	<i>Eucommia ulmoides.</i>
12	烏白	<i>Sapium sebiferum.</i>
13	漆	<i>Rhus Vernicifera.</i>
14	油桐	<i>Aleurites cordata.</i>
15	白蠟樹	<i>Fraxinus chinensis.</i>
16	朴厚	<i>Magnolia hypoleuca.</i>
17	鵝掌楸	<i>Liriodendron chinensis.</i>
18	銀杏	<i>Ginkgo biloba.</i>
19	女貞	<i>Ligustrum lucidum.</i>
III 竹類		<i>Bambusa.</i>
1	南竹	<i>Dendrocalamus giganteus.</i>
2	苦竹	<i>Phyllostachys bambusoides.</i>
3	淡竹	<i>Phyllostachys Henonis.</i>

湖南

Hunan

1 主木

Timber trees of the first importance.

1 杉

Cunninghamia lanceolata.

2 寶樹(山杉)

Cryptomeria japonica.

3 青松

Pinus Massoniana.

4 櫟(栲)

Quercus glauca.

5 櫟

Dalbergia hupeana.

6 樟

Cinnamomum Camphora

7 枹(楠)

Machilus Nannu.

8 楓

Liquidambar formosana.

11 副木

Timber trees of secondary importance.

1 桐

Paulownia imperialis.

2 櫟

Zelkora acuminata.

3 榔榆

Ulmus parvifolia.

4 柾柳(麻柳)

Pterocarya stenoptera.

5 厚朴

Magnolia hypoleuca.

6 黃楊

Buxus sempervirens.

各省主要木類表

7	槭	<i>Acer</i> sp.
8	梓	<i>Catalpa Kaempferi</i> .
9	栗	<i>Castanea vulgaris</i> .
10	銀杏	<i>Ginkgo biloba</i> .
11	漆	<i>Rhus vernicifera</i> .
12	油桐	<i>Alnus cordata</i> .
13	烏白	<i>Sapindum sebiferum</i> .
14	杜仲	<i>Eucommia ulmoides</i> .
15	扁柏	<i>Chamaecyparis obtusa</i> .
16	白蠟樹	<i>Fraxinus sinensis</i> .
17	女貞	<i>Ligustrum lucidum</i> .
III 竹類 <i>Bambusa</i> .		
1	南竹	<i>Dendrocalamus giganteus</i> .
2	苦竹	<i>Phyllostachys bambusoides</i> .
3	淡竹	<i>Phyllostachys Henonis</i> .
IV 棕櫚類 <i>Palms</i> .		
1	棕櫚	<i>Trachycarpus excelsa</i> .

陝西

Shensi.

1 主木

Timber trees of the first importance.

1 五粒松

Pinus Armandi.

2 落葉松

Larix sp.

3 雲杉

Picea sp.

4 柏

Cupressus funebris.

5 山胡桃

Juglans mandshureca.

6 栗

Castanea vulgaris.

7 水青岡樹(山毛櫸)

Fagus sinensis.

8 櫟

Betula sp.

11 副木

Timber trees of secondary importance.

1 柞(櫟櫟)

Quercus sp.

2 白楊

Populus tomentosa.

3 榆

Ulmus campestris.

4 槭

Acer sp.

5 厚朴

Magnolia hypoleuca.

6 櫟

Catalpa Bungei.

各省主木副木表

各省主木副木表

五

7	皂莢	<i>Gleditschia sinensis.</i>
8	黃蘗	<i>Pheledendron amurense.</i>
9	棠梨(杜梨)	<i>Pyrus betulifolia.</i>
10	香椿	<i>Cedrela sinensis.</i>
11	檣(臭椿)	<i>Ailanthus glandulosa.</i>
12	君遷子	<i>Diospyros Lotus.</i>
13	檜	<i>Juniperus chinensis.</i>
14	黑松	<i>Pinus Thunbergii.</i>
15	白松	<i>Pinus Bungeana.</i>
16	側柏	<i>Thuia orientalis.</i>
17	苦櫟	<i>Fraxinus Bungeana.</i>
18	樺(秦皮)	<i>Fraxinus pubinervis.</i>

甘肅

Kansu.

1 主木

Timber trees of the first importance.

1 落葉松

Larix Potaninii.

2 雲杉

Picea sp.

3 冷杉

Abies sp.

4 黑松

Pinus Thunbergii.

5 胡桃

Juglans regia var. *sinensis.*

6 樺

Betula sp.

7 栗

Castanea vulgaris.

8 水青岡樹(山毛櫸)

Fagus sinensis.

11 副木

Timber trees of secondary importance.

1 白楊

Populus tomentosa.

2 皂莢

Gleditschia sinensis.

3 榆

Ulmus campestris.

4 君遷子

Diospyros Lotus.

5 檜

Juniperus chinensis.

6 鐵杉

Tsuga Sieboldi.

各省主木副木表

各省主木副木表

三十三

7	柞(櫟·槲)	<i>Quercus</i> sp.
8	黃蘗	<i>Phellodendron amurense</i> .
9	楸	<i>Catalpa Bungei</i> .
10	香椿	<i>Cedreia sinensis</i> .
11	厚朴	<i>Magnolia hypoleuca</i> .
12	椴	<i>Tilia</i> sp.
13	苦櫟	<i>Fraxinus Bungeana</i> .
14	桐	<i>Paulownia imperialis</i> .
15	楊(臭椿)	<i>Ailanthus glandulosa</i> .
16	棠梨(杜梨)	<i>Pyrus betulaefolia</i> .
17	槭	<i>Acer</i> sp.

新疆

Sinkiang.

1 主木

Timber trees of the first importance.

1 雲杉

Picea sp.

2 冷杉

Abies sp.

3 松

Pinus sp.

4 落葉松

Larix davurica.

5 榲

Quercus dentata.

6 水曲柳

Fraxinus amurshurica.

7 水青岡樹

Fagus sinensis.

8 樺

Betula sp.

11 副木

Timber trees of secondary importance.

1 榆

Ulmus campestris.

2 黃櫨

Phellodendron amurense.

3 檉柳

Tamarix chinensis.

4 山赤楊

Alnus incana.

5 柳

Salix sp.

6 械

Acer sp.

各省主木副木表

各省主要木料表

三十四

7 山胡桃

Juglans mandshurica

8 沙楊

Populus diversifolia

四川

Szechwan

1 主木

Timber trees of the first importance.

1 杉

Cunninghamia lanceolata.

2 柏

Cupressus funebris.

3 青松

Pinus Massoniana.

4 冷杉

Abies Delavayi.

5 枞(楠)

Machilus Nannu.

6 樟

Cinnamomum Camphora.

7 櫟

Zelkova acuminata.

8 栗

Castanea vulgaris.

11 副木

Timber trees of secondary importance.

1 胡桃

Juglans regia. var. sinensis.

2 黄蘗

Phellodendron chinensis.

3 槭

Acer sp.

4 楓

Liquidambar Formosana.

5 檀

Dalbergia hupeana.

6 厚朴

Magnolia hypoleuca.

各省主木副木表

三十五

7	女貞	<i>Ligustrum lucidum.</i>
8	白蠟樹	<i>Fraxinus chinensis.</i>
9	漆	<i>Rhus vernicifera.</i>
10	油桐	<i>Aleurites cordata.</i>
11	杜仲	<i>Eucommia ulmoides.</i>
12	錐栗(絲栗樹)	<i>Castanopsis chinensis.</i>
13	丹樹(銀鵲樹)	<i>Tapiscia sinensis.</i>
14	楸	<i>Alnus cremastogyne.</i>
15	柘柳(麻柳)	<i>Pterocarya stenoptera.</i>
16	紅豆樹	<i>Ormosia Hosiei.</i>
17	柞(櫟樹)	<i>Quercus sp.</i>
18	樺	<i>Betula sp.</i>
19	山白果	<i>Corylus chinensis.</i>
20	刺楸	<i>Liriodendron chinensis.</i>
111	竹類	<i>Bambusa.</i>
1	南竹	<i>Dendrocalamus giganteus.</i>
2	淡竹	<i>Phyllostachys Henonis.</i>

廣東

Kwangtung.

1 主木

Timber trees of the first importance.

1 杉

Cunninghamia lauceolata.

2 青松

Pinus Massoniana.

3 橘

Quercus glauca.

4 樟

Cinnamomum Camphora.

5 枹

Machilus Nannu.

6 桂(肉桂)

Cinnamomum Cassia.

7 紫櫟

Pterocarpus indicus.

8 烏木

Maba elliptica.

11 副木

Timber trees of secondary importance.

1 檀

Dalbergia hupeana.

2 紅豆樹

Ormosia Hosiei.

3 白夜合樹

Abizizia Lebbek.

4 錐栗(絲栗樹)

Castanopsis chinensis.

5 油杉

Keteleeria Davidiana.

6 黃肉樹

Libocedrus macrolepis.

各省主木調查表

各省主木副木表

三十八

7	紅豆杉	<i>Taxus cuspidata</i> , var. <i>chinensis</i> .
8	粗榧	<i>Cephaelotaxus drupacea</i> .
9	羅漢松	<i>Podocarpus chinensis</i> .
10	水松	<i>Glyptostrobus heterophyllus</i> .
11	油桐	<i>Aleurites cordata</i> .
12	漆	<i>Rhus vernicifera</i> .
13	烏白	<i>Sapium sebiferum</i> .
14	木棉樹	<i>Bombax malabaricum</i> .
15	銀合歡	<i>Leucaena glauca</i> .
16	相思樹	<i>Acacia Richii</i> .
17	細樹	<i>Ficus elastica</i> .
III	竹類	<i>Bambusa</i> .
1	南竹	<i>Denrocianus giganteus</i> .
2	淡竹	<i>Phyllostachys Henonis</i> .
IV	棕櫚類	<i>Palms</i> .
1	棕櫚	<i>Trachycarpus excelsa</i> .
2	蒲葵	<i>Livistonia chinensis</i> .

廣 西

Kwangsi.

1 主木

Timber trees of the first importance.

1 杉

Cunninghamia lanceolata.

2 青松

Pinus Massoniana.

3 蜜樹(山杉)

Cryptomeria japonica.

4 樟

Cinnamomum Camphora.

5 枹(楠)

Machilus Nannu.

6 桂(肉桂)

Cinnamomum Cassia.

7 櫟

Quercus glauca.

8 紫檀

Pterocarpus indicus.

11 副木

Timber trees of secondary importance.

1 油杉

Keteleeria Davidiana.

2 黃肉樹

Libocedrus macrolepis.

3 紅豆杉

Taxus cuspidata. var. chinensis.

4 柏

Cupressus funebris.

5 粗榧

Cephaëlotaxus drupacea.

6 水松

Glyptostrobus heterophyllus.

各省主木副木表

7 羅漢松

Podocarpus chinensis.

8 白夜合樹

Albizzia Lebbek.

9 楓

Liquidambar formosana.

10 油桐

Aleurites cordata.

11 漆

Rhus vernicifera.

12 黃楊

Buxus sempervirens.

13 烏木

Maba ceyptica.

14 檀

Dalbergia hupeana.

15 銀合歡

Leucaena glauca.

16 木棉樹

Bambax arabicum.

17 相思樹

Acacia Fiehl.

111 竹類

Bambusa.

1 南竹

Dendrocalamus giganteus.

2 淡竹

Phyllostachys Henonis.

IV 棕櫚類

Palms.

1 棕櫚

Trachycarpus excelsa.

1 蒲葵

Livistonia chinensis.

雲南

Yunnan.

1 主木

Timber trees of the first importance.

1 杉

Cunninghamia lanceolata.

2 寶樹(山杉)

Cryptomeria japonica.

3 青松

Pinus Massoniana.

4 柏

Cupressus funebris.

5 櫟

Zelkova acuminata.

6 樟

Cinnamomum Camphora.

7 枹

Alchihua Nannu.

8 櫟

Quercus glauca.

11 副木

Timber trees of secondary importance.

1 紅豆杉

Taxus cuspidata. var. *chinensis*.

2 雲杉

Picea sp.

3 鐵杉

Tsuga sp.

4 油杉

Keteleeria Davidiana.

5 水青岡樹(山毛櫸)

Fagus sinensis.

6 錐栗(絲栗樹)

Castanopsis chinensis.

各省主木副木表

各省主木副木表

7	白夜合樹	<i>Albizia Lebbek.</i>
8	桐	<i>Paulownia Fortunei.</i>
9	檀	<i>Dalbergia hupeana.</i>
10	楓	<i>Liquidambar formosana.</i>
11	槭	<i>Acer sp.</i>
12	黃楊	<i>Buxus sempervirens.</i>
13	烏木	<i>Maba elliptica.</i>
14	油桐	<i>Aleurites cordata.</i>
15	漆	<i>Zhus vernicifera.</i>
16	杜仲	<i>Eucommia ulmoides.</i>
17	桂(肉桂)	<i>Cinnamomum Cassia.</i>
III	竹類	<i>Pambusa.</i>
1	南竹	<i>Dendrocalamus giganteus.</i>
2	淡竹	<i>Phyllostachys Henonis.</i>
IV	棕櫚類	<i>Pacms.</i>
1	棕櫚	<i>Trachycarpus excelsa.</i>

貴州

Kweichow.

1 主木

Timber trees of the first importance.

1 青松

Pinus Massoniana.

2 寶樹

Cryptomeria japonica.

3 杉

Cunninghamia lanceolata.

4 扁柏

Chamaecyparis obtusa.

5 枹(楠)

Machilus Nannu.

6 樟

Cinnamomum Camphora.

7 櫟

Zeakova acuminata.

8 諸

Quercus glauca.

11 副木

Timber trees of secondary importance.

1 白夜合樹

Albizzia Lebbek.

2 紅豆樹

Ormosia Hosiei.

3 檀

Dalbergia hupeana.

4 紅豆杉

Taxus cuspidata. var. chinensis.

5 油杉

Keteleeria Davidiana.

6 柏

Cupressus funebris.

各省主木副木表

7	羅漢松	<i>Podocarpus chinensis.</i>
8	黃肉樹	<i>Libocedrus macrolepis.</i>
9	楓	<i>Liquidambar formosana.</i>
10	白蠟樹	<i>Fraxinus chinensis.</i>
11	栗	<i>Castanea vulgaris.</i>
12	榆	<i>Ulmus campestris.</i>
13	油桐	<i>Aleurites cordata.</i>
14	漆	<i>Rhus vernicifera.</i>
15	杜仲	<i>Eucommia ulmoides.</i>
16	烏臼	<i>Sapium sebiferum.</i>
17	鵝掌楸	<i>Liriodendron chinensis.</i>
18	銀杏	<i>Ginkgo biloba.</i>
111	竹類	<i>Bambusa.</i>
1	南竹	<i>Dendrocalamus giganteus.</i>
2	淡竹	<i>Phyllostachys Hanonis.</i>

熱河

Jehol

察哈爾

Chahar

綏

綏

Kwei-Sui.

1 主木

Timber trees of the first importance.

1 黑松

Pinus Thunbergii.

2 落葉松

Larix, sp.

3 雲杉

Picea sp.

4 榆

Ulmus campestris.

5 青楊

Populus balsamifera.

6 山胡桃

Juglans mandshurica.

7 槲

Quercus dentata.

8 櫟

Betula sp.

11 副木

Timber trees of secondary importance.

1 栗

Castanea vulgaris.

2 櫟

Quercus serrata.

3 柳

Salix babylonica.

4 白楊

Populus tomentosa.

5 水青岡樹(山毛櫟)

Fagus sinensis.

6 櫟

Catalpa Bungei.

各省主木副木表

各省主木副木表

四十六

7	赤楊	<i>Alnus sinensis.</i>
8	槭	<i>Acer sp.</i>
9	白松	<i>Pinus Bungeana.</i>
10	棠梨(杜梨)	<i>Pyrus betulaefolia.</i>
11	檉柳	<i>Tamarix chinensis.</i>
12	刺槐	<i>Robinia pseudacacia.</i>
13	苦檻	<i>Fraxinus Bungeana.</i>
14	黃蘗	<i>Pheledendron amurense.</i>



造林法

(甲) 針葉樹類

造林法針葉樹類

總目

杉 寶樹 扁柏 柏 青松 黑松 紅松 白松

五粒松 落葉松 雲杉 冷杉 檜 側柏 油杉 杜松

黃肉樹 鐵杉 赤柏松 羅漢松 榧 粗榧 水松 銀杏

苦竹 淡竹 南竹 棕櫚

杉

別名

沙木

學名

Cunninghamia lanceolata.

科名

Pinaceae.

松科

樹性

陰陽中庸之樹種、

適地

溫暖兩帶、溼潤壤土、生長最良、過乾燥之瘠地、則不相宜、

生長

速

效用

材質堅柔適度、用途極廣、如供建築橋梁船艦電柱及各種器具等之木材、

最爲適宜、

造林法

一、植樹造林法

取良好種子、於三月間播種、法用散播條播、均無不可、翌年春季、即須移植、其栽植距離、列間約一尺至尺五寸、苗間約八寸至一尺、第三年春季、即滿二年生之苗木、可植

於山地、其植樹以三角或方形均可、栽植距離、普通約五六尺、栽植後二三年間、每年須刈草一次、其中有枯死者、須行補植、

二、萌芽造林法

樹木生長至二十年或三十年、即伐採之、由其根株發生數本之萌芽、擇其生長良好者、留一株或二株、餘皆除去、若無萌芽發生之處、則補行植樹、或行插條法、

三、插條造林法

其法即用十年或二十年生、成長旺盛之樹枝、又或用根株發生之萌芽、約截爲一尺五寸之長、以鐵棒或鋤等斜穿一孔於地、將條插於內、約深七八寸、以足踏固其周圍之土、翌春乃植於山地、又林地溼潤之處、可直接插條於山地、最爲得策、插條時期、以三四月爲宜、

寶樹

別名 山杉

學名

Cryptomeria japonica.

科名

Pinaceae.

松科

樹管 陽樹

適地 暖溫兩帶、均能生育、最喜生於北面或北東面之山谷及山腹土壤較深之
溼潤地、若乾燥瘠地、則成長不良、

生長 速

效用 木理通直、堅軟得宜、可供建築、橋梁、船艦、器械及各種器具之用、葉可製造

絲香、

造林法 與杉同

扁柏

學名

Chamaecyparis obtusa.

科名

Pinaceae.

松科

樹性 陰樹、

適地 適於暖溫兩帶之適潤地、尤好生於山之上部、

生長中等

効用 材質美麗、可供建築、船艦、橋梁、及各種器具之用材、

造林法

甲、植樹造林法 其育苗方法、與杉松柏同、須滿三年生之苗木、始能上山定植、栽時宜淺、則發育良好、

乙、插條造林法 此限於溫暖地方、始能行之、其法與杉同、

丙、天然下種法 與松同

柏

別名 璦珞柏

學名 *Cupressus funebris*.

科名 Pinaceae.

松科

樹性 陰樹、

適地 暖溫兩帶、

生長 中等、

効用 與扁柏同、

造林法 與扁柏同、

青松

別名 松 山松

學名 *Pinus Massoniana.*

科名 *Pinaceae.*

松科

地、樹性 陽樹、

適地 暖溫兩帶之山地、皆能生長、特好生於深壤土地、或砂質壤土地、若過濕之

則生長不良、

生長 速

効用 材質堅密、保存期長、用作建築材、船材、橋梁材、鑛坑支柱、一般土工材、各種器具、並薪炭材、皆爲適宜、

造林法

一、植樹造林法 先於苗圃培養苗木、俟滿一二年生、即可栽植山地、其植栽之距離、通常瘠地三四尺、沃地五六尺、栽植後二三年之內、每年宜刈草一二次、

二、播種造林法 此法於土壤鬆濕潤之地、或多岩石地、不能植樹之處、方能行之、其最適者、稍混黏土之砂地也、播種法、用散播或條播均可、普通多用條播、其條幅一尺至二尺、條與條之間、二尺至五尺、播種量、一畝約一升、播種後六七年、即須整理、

黑松

別名

馬尾松

學名

Pinus Thunbergii

科名

Pinaceae

松科

樹性

陽樹、

適地

與青松相似、但稍適於寒冷地、

生長速、

效用 與青松同、

造林法 與青松同、

紅松

別名 海松 果松

學名 *Pinus koraiensis*

科名 Pinaceae

松科

樹性 陽樹、但稍近於陰樹、

適地 溫寒兩帶、好生於適潤肥沃之地、

生長 中等、

効用 材質甚佳、用途極廣、供建築橋梁及各種器具用材、最爲適宜、種子可供食

用、俗稱松子、

造林法 可用植樹造林法、或天然下種法、（參觀松杉）

白松

別名 白裏松 白葉松 蛇皮松

學名 *Pinus Bungeana*

科名 *Pinaceae* 松科

樹性 陽樹、

適地 溫帶、稍乾地、

生長 遲、

効用 材質柔軟、用作器具材、最爲適宜、

造林法 與松同、

五粒松

別名 榲桲樹

學名 *Pinus Armandi.*

科名 *Pinaceae* 松科

樹性 陽樹、

適地 暖溫兩帶、無論何種土壤、均能生長、但濕潤之山地、生長最良、

生長 速、

効用 材多樹脂、耐久力強、用途甚廣、如建築材及箱類器具材、皆實用之、

造林法 與松同、

落葉松

別名 黃松 黃花松

學名 *Larix chinensis*.

科名 *Pinaceae*. 松科

樹性 強性陽樹、

適地 溫寒兩帶、好生於適潤壤土、或砂質壤土、若過濕地及過乾地、則不相適、

生長 速、

効用 材質剛強耐久、能堪水濕、以供建築電柱、鐵路枕木、橋梁、船艦、及其他耐濕

土工材、農具、家具等之川材、最爲良好、皮含單鞣、可供染料、

造林法

可用植樹造林法、及播種造林法、其方法詳青松、

雲杉

別名

沙松

學名

Picea sp.

科名

Pinaceae.

松科

樹性

陰樹、

適地

寒帶、山嶺或高地、最爲適宜、谿谷或濕地、則不相適、

生長

遲、

効用

器具材、建築川材、

造林法

可用植樹造林、或播種造林、其方法詳青松、

冷杉

別名

牛尾杉

學名 Abies ps

科名 Pinaceae

松科

樹性 強性陰樹、

適地 溫帶寒冷濕潤之高原地、生長頗佳、

生長 中等、

効用 木材輕軟、施工容易、川作箱櫃等器具、及製紙原料、最爲適宜、

造林法 可用植樹造林法、

檜

別名 圓柏 檜柏 刺柏 刺松

學名 *Juniperus Chinensis*.

科名 Pinaceae. 松科

樹性 陰樹、

適地 暖溫兩帶、濕潤之地、成長最良、但瘠惡之地、過濕之地、均能生長、

生長速、

効用 材質堅韌密緻、用作箱機等器具材最佳、又可作鉛筆材、

造林法 宜用植樹造林法、此樹種子堅硬、播種後第二年、始能發芽、發生後滿二年、即須移植、再過二年、即可上山栽植、又可用插條造林法、但宜先插於田地、生長一二年後、再行上山栽植可也、

側柏

別名 柏 扁柏 崖柏

學名 *Thuia orientalis*.

科名 Pinaceae

松科

樹性 陽樹、

適地 暖溫兩帶、好生於山腹之適潤地、但乾燥地、亦能生長、

生長 初速後遲、

効用 材質美麗芳香、用作各種器具材最佳、

造林法

可用植樹造林法、或天然下種法、(參觀青松)

油杉

別名

牛尾杉

學名

Keteleeria Davidiana.

科名

Pinaceae.

松科

樹性

陰樹、

適地

溫帶

暖帶、

好生於適潤之深壤土地、但稍乾燥地、亦能成長、

生長

速、

効用

材淡黃色、堅硬中庸、保存期長、可供建築及橋梁、川材

造林法

可用植樹造林法、或萌芽更新法、

杜松

學名

Juniperus rigida.

科名

Pinaceae.

松科

樹性 陽樹、

適地 暖溫兩帶、乾燥之瘠惡地、或海邊之砂地、均能生長、

生長 遲、

効用 材耐水濕、多作桶材、實可採油或供藥品、

造林法 宜用植樹造林法、與檜同、

黃肉樹

別名 肖楠 梢楠

學名 *Libocedrus macrolepis*.

科名 Pinaceae. 松科

樹性 陽樹、

適地 暖帶、濕潤地、

生長 中等、

効用 材質美麗、保存期久、用作器具材及建築材、尤爲適宜、且對於白蟻之抵抗

力最強、

造林法

與側柏同、

鐵杉

別名

樛木

學名

Tsuga sp.

科名

Pinaceae.

松科

樹性

陰樹、

適地

自暖帶之北部、至溫帶之中部、均能生長、最適於陰濕之地及山之北部、

生長

遲、

効用

材能堪水濕、保存期長、可供建築裝飾材及製紙用材等、

造林法

宜川植樹造林法、其育苗法與扁柏同、但種子發生後、須滿三四年、始能

行第一次之移植、尚須經過二三年、苗高至一尺上下者、即可栽於山地、此樹生長

極遲、山地栽植時、以密植爲良、

赤柏松

別名

紅豆杉 紫杉

學名

Taxus cuspidata, var. *chinesis*.

科名

Taxaceae

槲科

樹性

陰樹、

適地

溫寒兩帶之中間、肥沃陰濕之地、生長甚良、

生長

極遲、

効用

材富彈力性、無割裂之憂、用作箱材及器具材、尤爲適宜、又可作鉛筆材、

造林法

宜用植樹造林法、但造林地宜擇山北或低窪陰濕之地、又或栽於大樹

之下、則其生長良好、其育苗法與羅漢松及檜同、

羅漢松

學名

Podocarpus chinensis.

科名

Podocarpaceae.

榧科

樹性 陰樹、

適地 暖帶熱帶、海岸潮潤之砂地、生長最良、但瘠惡之砂地、亦能相適、又多與黑

松混生、

生長 速、

効用 木材能耐水濕、用於地中或水中、其保存期極久、又可供箱材桶材水槽井

樁等用材、

造林法 此樹種子乾燥、易失其發芽力、採集之種子、宜隨時播下、或埋於砂中、翌

春取出、播種亦可、發生後滿二年、然後移植、再過二年、即可植於山地、又春分時、依

插木法、亦能成長、

樺

學名 *Forrea nuciifera.*

科名 *Taxaceae.*

樺科

樹性 陰樹、

適地

暖帶肥沃地、

生長

遲、

効用

材堪水漬、用作船材及桶材、最爲適當、又可製蒸籠算盤球等、實供食用、或

榨油、

造林法

與粗榧同、

粗榧

別名

油榧

學名

O. Phaiolaxus drupacea.

科名

Taxaceae.

榧科

樹性

陰樹、

適地

暖溫兩帶肥沃地、

生長

遲、

効用

材質密緻、可供器具材及輓轆等用材、實可榨油、

造林法

宜川植樹造林法、其育苗法、先須區別種子之雌雄、其種子間者爲雌、長

者爲雄、採集種子時、宜多採間者、其播種、春種秋播均可、但須滿二年後、始能移植、其移植翌年春季、即可上山定植、此樹係屬陰樹、植於大樹之下、則成長較良、

水松

學名

Glyptostrobus heterophyllus.

科名

Pinaceae.

松科

樹性

陽樹、

適地

熱暖兩帶、好生於河岸及沼澤低濕之地、

生長

速、

効用

木材輕軟、紋理通直、可供器具材及薪炭材用、

造林法

以植樹造林法爲良、

銀杏

別名

白果

公孫樹

學名

Cin. biloba.

科名

Cin. gr. aceae.

公孫樹科

樹性

陽樹、

適地

溫帶 暖帶 稍濕地、

生長

速、

効用

材質密緻、作各種器具材最佳、又可供彫刻材及砵盤算盤球等用材、種子

可供食用、俗稱白菜、

造林法

可用植樹造林法、或萌芽更新法、但萌芽法、不能產出良材、故以植樹造

林爲利、其育苗方法、與松杉相同、

苦竹

學名

Phyllostachys bambusoides. S. et. z.

科名

Gramineae

禾本科

適地、

暖帶、好生於適潤地、但過溼地、則不相宜、

効用 其用途極廣、如椅子、棹子、棚架、花臺、屏風、床、椅、箱、籠、傘、扇、簾簾等各種之器具、不勝枚舉、竊供食用、

造林法 欲造苦竹之新林、即分植母竹、其分植之季節、陰歷五月中旬、最爲適當、但掘取母竹、宜於前年五月中旬、預先掘其周圍、切斷舊根、以促鬚根之發生、且同時切斷竹幹、約留一丈餘高、其切口以竹皮包之、無令雨水浸入、母竹宜用一二年生之竹、其最良好者、以二三年生之竹二三株、與其當年所生之新竹一株或二株、一同栽植、但栽植之本年、不能生筍、僅生長地下莖、翌年始生小筍、至第四年或第五年、則生大筍、

栽植之地、先耕二尺之深、施以廐肥堆肥等、一畝約植三四十株

淡竹

學名

Phyllostachys Henonis.

科名

Gramineae

禾本科

淡竹之適地効用、及造林法、均與苦竹同、

南竹

別名 江南竹 孟宗竹

學名 *Giganteus*.

科名 *Gramineae*.

禾本科

適地 暖帶、最喜生於適潤之肥沃地、若堅硬粘土質地、生長不良、雨水停滯之濕

地、根易腐敗、又常大風之處、亦不適宜、

効用 幹徑肥大、肉質甚厚、可供彫刻材料、玩具家具、筆筒、簪及各種器具、荷供食

川、

造林法 陰歷五月頃、選二年生之竹、其週圍約六七寸者、自十二三節之處、切去

梢頭、掘採其根、不可傷損、即埋植於造林地、每距二丈之處、栽植一株可也、

棕櫚

學名 *Trachycarpus excelsa*. wende.

科名 *Palmaceae*.

椰子科

樹性 陰樹、能堪庇蔭、喜生於落葉闊葉樹之下、

適地 暖帶之樹種、好生於適潤肥沃之粘土質地、若輕鬆之乾燥地或低濕地、則

生長不良、

生長 遲、

効用 材質中心柔軟、外部堅韌、能堪水濕、保存期長、多用爲亭園書齋及欄圍之

支柱、其木磨之生光澤、可作種種之器具、棕毛爲繩索、蓑衣、製毛刷、篩底之用、葉能

製夏帽、枕簟貴重用器、

造林法 十一月下旬採取成熟之種子、隨時播下、或以席包之、埋於土中、至翌春

種子之發芽時期、取出播種亦可、覆土須一寸厚、約八週間、即可發芽、發生之翌春、

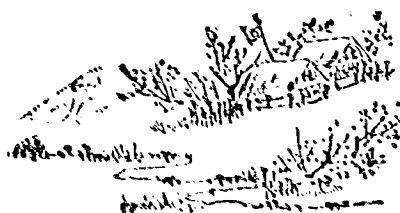
即須移植、至第四年之後、始可植於山地、栽植距離、約五六尺、年中尙須除草一二

次、初植二三年、宜有他樹爲之保護、若爲空地、則先植松、於其下植棕欄、後隨棕欄

成長之高、截去松之下枝、迨棕欄已忌庇蔭時、將松全行伐採、此法不但使棕欄生

長良好、因其枝葉密閉、有維持地力之効、栽植八九年、即可採取棕毛、其採取時期、

以每年四月七月十月之三次、每次可採四枚、唯採取後、須施以塵芥灰糞等之肥料、



造林法

(乙) 闊葉樹類

總目

樟	楠	水青岡樹	槲	櫟	桐	楮	
栗	檀樹	榆	榔榆	楸樹	山胡桃	刺楸	黃蘗
水曲柳	楓	紫檀	烏木	桂	樟	白楊屬	赤楊
梓	棠梨	械樹	棟樹	香椿	厚朴	君遷子	皂莢
刺槐	槐	椴	栝柳	椴	柳	黃棟樹	檉
朴樹	黃榆	野榆	烏濃樹	白夜合樹	相思樹	銀合歡	木棉樹
黃楊	檉	苦檻	白蠟樹	女貞	漆樹	油桐	烏臼
杜仲	緬樹	錐栗	鵝掌楸	丹樹	白果樹	山白果	紅豆樹
水青樹	檉柳	鵝耳櫪					

樟

別名

雞油樹

學名

Zelkova acuminata.

科名

Ulmaceae.

榆科

樹性

陽樹、

適地

溫暖兩帶南面及東面之肥沃適潤地、成長最良、尤好生於石灰質之地、

生長

速、

効用

材質堅韌、用充建築橋梁船艦火車馬車及各種器具等材、最爲貴重、

造林法

秋末於老樹下掃集種子、隨時播於苗圃、或保藏至翌春播種亦可、至第

三年方能移植、第四年春、苗高四尺以上者、即可植於山地、小者尙須於苗圃內移植一次、山地定植距離、約五六尺、不可過深、植後數年、每年須刈草一二次、至枝葉

密閉成林後、即宜砍去下枝、俾成良材、

樟

別名 豫章

學名 *Cinnamomum Camphora*.

科名 Lauraceae

樟科

樹性 陰陽中庸之樹種、稍近陰樹、

適地 暖帶及熱帶之終部、適潤肥沃之粘土質地、其最適宜之位置、爲南面之谿

谷、或濕氣較深、暖風吹來之平地、

生長 速、

効用 裝飾材、彫刻材、船材及箱棹等器具材、又根幹及枝葉、製造樟腦、爲今日需

川之最大者、

造林法 可用植樹及播種造林法萌芽更新法、參考杉松造林法、

楠

別名 楠木 楠木樹 楠樹

學名 *Machilus Nannu*.

科名

Lauraceae

樟科

樹性 陰陽中庸之樹種、稍近陰樹、

適地 與樟同、

生長 速、

効用 材質堅硬、可爲上等器具材、建築材及貴重棺材、

造林法 與樟同、

水青岡樹

別名

山毛櫸 米心櫨

學名

Fagus sinensis.

科名

Fagaceae.

殼斗科

樹性 闊葉樹中之最強陰樹、能永保鬱閉、有改良地力之效、

適地 溫帶各地之面北山坡及濕潤谿谷與砂質粘土之平原高原、均適、

生長 始遲後速、

効用

建築橋梁車輛家具農具轆轤細工等川材、若施藥料、防其腐朽、可供鐵道

枕木及鋪道等川材、又可蒸之使柔、以製各種器具及玩具、

造林法

用條播點播二法育苗至四五年或至七八年定植、但日光直射之地、成

長不良、須植於日陰地、或栽於他保護樹之下亦可、

槲

別名

柞 槭 青岡樹 槲羅樹

學名

Quercus dentata.

科名

Fagaceae.

殼斗科

樹性

陽樹、

適地

溫寒兩帶之山坡豁谷及平原均適、尤於砂質粘土之深厚土地爲宜、

生長

速、惟較櫟樹稍遲、

効用

用作建築鐵道枕木船艦家具機器及薪炭材均佳、皮可製取單寧、以供鞣

皮之用、

造林法

種子採集後隨時播種爲宜、或以砂土埋置至翌春播種亦可、第二年行移植至滿三年生、即可植於林地、

櫟

別名



橡碗樹 青岡樹

學名

Quercus serrata.

科名

Fagaceae.

殼斗科

樹性

陽樹、

適地

溫帶及暖帶北部、燥濕適中之深厚土壤均極適宜、山之北面尤適、

生長

速、

効用

可供建築鐵道枕木、船艦家具及薪炭材、皮含單寧、雖不及櫟、亦可取供澱

皮之用、葉可飼一種野蚕、謂之柞蚕、

造林法

與櫟樹同、

桐

學名 *Paivornia Fortunei.*

科名 *Serophulariaceae.* 桐科

樹性 陽樹、

適地 溫暖兩帶砂質壤土之肥沃地、生長最佳、

生長 速、

効用 木材輕軟、而紋理頗美、用造琴瑟箱櫃各種器具最佳、

造林法 萌芽更新法最爲普通、又有分根播種插條諸法、吾國山東省之桐林、大

率用分根法繁殖、

櫛

別名 櫛

學名 *Quercus glauca.*

科名 *Fagaceae.* 殼斗科

樹性 弱度之陰樹、

適地 暖帶、好生於粘土質地、又山腹傾斜之陰濕地、成長最良、

生長 速、

効用 材質堅硬、彈力最強、適於橋樑及工場器械之用、又各種器具用材、亦最適宜、

造林法 此樹種子容易乾燥、或生蟲害、致失其發芽力、種子採集之後、隨時播種、爲宜、其播種可用點播、覆土約深二三寸、至翌春四月即可發芽、若其地面有鼠害者、則不能行冬播、可將種子混以乾砂、放置於乾燥之地、上、至春季三四月、再行播種亦可、此樹苗須至第三年方能換床、因其一年生之苗木、側根甚少、生長困難故也、至第四年即可植於山地、此樹不易成活、栽時宜多去枝葉、其植栽之距離、通常約三四尺四方形、或用播種造林法亦可、

栗

別名 桶栗

學名 *Castanea Vulgaris*.

科名 *Fagaceae.*

殼斗科

樹種 陽樹、

適地 溫帶全部及暖帶北部適潤之地、成長最良、然不擇土性之良否、均能生長、但西日最強之處、不甚相宜、

生長 速、

效用 木材堅硬、保存期長、用充鐵道枕木最佳、又可用製船舶車輛家具及裝飾品、樹皮含多量之單寧、可充鞣皮之用及染料、

造林法 秋季採集之種子、亦如柞櫟等種子之貯藏法、埋置乾燥砂土中、至翌春

三月取出播種、第二年行移植、至滿二年生苗高三四尺、即可植於山地、

檀樹

別名 黃檀

學名 *Dalbergia hupeana.*

科名 *Leguminosae.*

豆科

適地 暖帶及溫帶南部燥濕適中之山坡谿谷及平原均適、

生長 遲、

效用 材質堅硬、紋理緻密、色澤優美、用制車軸、轆轤、細工裝飾用具及其他各種精細器具、均極適宜、

造林法 春日播種、至翌春移植、滿二年再移植、及苗高二三尺左右乃植於林地、此樹又可用天然更新、播種、插條等法造林、

榆

別名 粉

學名 *Ulmus campestris*.

科名 *Ulmaceae*.

榆科

樹性 陰陽中庸之樹種、

適地 溫帶及寒帶山麓河邊或低濕平地、尤好生於石灰及泥灰質之土地、又粘

土質之砂地、成長亦良、

生長速

効用 木材供建築車輪家具轆轤細工船舶及薪炭等之用、皮製輪麵、可供食用及接合瓦石之用、

造林法 待種子成熟、採集曬乾貯藏至翌春播種、或即時播下亦可、覆土宜薄、以不見種子爲度、第二年行移植、至第三年、即可植於林地、此苗多枝、上山之際、宜切去苗高二分之一以下之枝、其植栽距離、約五六尺、造林地宜攪土深適潤之肥沃地、

椰榆

別名 紅鷄油

學名 *Umus parvifolia.*

科名 *Uimaceae.*

榆科

樹性 陰陽中庸之樹種、

適地 溫暖兩帶山谿河畔及濕潤之平原、

生長 遲緩

効用 材質堅硬、且富韌力、保存期長、榆類諸種、無出其右、可用製車輛家具機器及輓轆細工、

造林法 與榆同、

楸樹

別名 梓 木王

學名 *Catalpa Bungei.*

科名 *Bignoniaceae.*

紫葳科

樹性 陰陽中庸之樹種、

適地 溫帶之谿谷河畔及砂質粘土之平地、均頗適宜、

生長 速、

効用 材製机椅箱匣窗樞棋枰及各種什器、又可用充彫刻材、

造林法 可用植樹造林法或川分根及插木法亦可、

山胡桃

別名 臭胡桃樹

學名 *Juglans mandshurica*.

科名 Juglandaceae.

胡桃科

樹性 陰陽中庸之樹種、稍近陽樹、

適地 溫帶濕潤之肥沃地、

生長 速、

効用 材質堅實、未有彎曲之患、最適於小銃之臺木、又用作箱類及椅棹等器具

亦佳、實供食用、

造林法 採集之種子、隨時播下最佳、否則以帶皮之種子、混以乾砂埋之、翌春取

出播種亦可、第二年春季、即須換床、第三年春季或秋季、植於山地、須選濕潤地栽

植、則成長極速、

刺楸

學名

Acanthopanax reinifolium.

科名

Apiaceae.

五加科

樹性

弱度之陽樹

適地

溫帶適潤肥沃之谿谷山麓及平原最適於此樹之生長

生長

速

效用

木材硬度中庸、易施工作、且乾燥後、不黃伸縮耐久力亦強、可用爲建築鐵

道枕木船舶橋梁車輛及各種洋式家具材

造林法

播種後、翌春移植、滿二年生、選苗高三、四尺左右者、植於山地、其短小者、再

遲一年定植、凡杉寶樹扁柏等不能生長之林地、植此樹最爲適當

黃蘗

別名

藥木 藥木

學名

Pellodendron amurense and *Ph. chinensis*.

科名

Rutaceae.

橘柚科

樹性 陽樹

適地 溫帶及寒帶南部適潤之山地、尤以砂質粘土爲宜、

効用 木材堅軟中庸、易施工作、用製鎗柄（胡桃木之次）及箱匣盆碗書架杌椅等家具均佳、皮之煎汁、可供黃色之染料、

造林法 此樹在溫帶北部地方、頗有造林之價值、即用植樹造林法可也、

水曲柳

學名 *Fraxinus mandshurica*.

科名 *Oleaceae*. 木犀科

樹性 陽樹

適地 溫帶之山谿河畔及濕潤之平原、皆易生長、

生長 速

効用 材質剛勁、而有彈力、耐久力極強、用充建築鐵道枕木器械農具及各種家具之料、均稱上等、

造林法 可用植樹造林法

楓

別名 楓香樹

學名 *Liquidambar formosana*.

科名 Hamamelidaceae.

楓樹科

樹性 陽樹、

適地 溫帶南部及暖帶之山坡、豁谷、河畔均適、尤於濕潤之砂質粘土爲宜、

生長 速、

效用 茶葉箱及各種家具、

造林法 播種後、第二年移植、第三年即可植於林地、初植二三年、勤除雜草、十年

前後、施行間伐、

紫檀

別名 赤檀

造林法 闊葉樹類

學名

Pterocarpus indica.

科名

Leguminosae

豆科

樹性

陽樹、

適地

熱帶之山野、如我國南部印度南部斐列賓羣島及台灣等地方均適、

生長

速、

効用

材質堅硬、心材紫黑色、有極美麗之光澤、耐久力強、以製樂器家具及各種

裝飾用品、最稱上等、

造林法

苗木可由播種或插木養成之、用播種法、滿一年後、即可移植、如用插木

法、則先切取枝條、使長五寸內外、於是、以苗間三四寸、列間二尺二三寸之距離、掘

深二寸五分插之、務須注意皮部、不令剝損、既插之後、覆以稻葉、時加水分、過二三

星期、即當發芽、

造林時、當切取幹部五六寸、並施刪根法、以樹間八尺列間九尺之距離、栽植之、

烏木

別名 黑檀

學名 *Maba enipica.*

科名 *Ebenaceae.*

柿樹科

樹性 陽樹、

適地 適於熱帶含有機物之砂質粘土、尤於避風之山麓或谿谷爲宜、

生長 遲、

効用 木材堅硬緻密沈重、用製家具文具及各項裝飾用品、最爲寶貴、

造林法 與君遷子同、

桂

別名 肉桂

學名 *Cinnamomum Cassia.*

科名 *Lauraceae.*

樟科

樹性 弱皮之陰樹、

適地 暖帶及熱帶之北部濕潤之砂質壤土地、

生長 速、

効用 樹皮供藥用、又供製造香水香油之用、

造林法 與樟同、

樺

學名 *Betula chinensis.*

科名 *Betulaeae.*

樺木科

樹性 陽樹、

適地 溫帶北部及寒帶之山地、尤於適潤之沃地或砂質粘土地爲宜、

生長 速、

効用 薪材及各種器具材製紙原料、

造林法 可用植樹造林法、其育苗方法、與杉柏同、

白楊屬植物 *Salicaceae.*

楊柳科

一 白楊

Populus tomentosa.

二 青楊

P. pulus balsamifera.

三 沙楊

Populus diversifolia.

樹性

極強之陽樹

適地

原爲溫帶之植物，但寒帶及暖帶均能生長，乾濕之地亦能相適，而低濕地

發育最良、

生長

極速、

効用

建築用材又製紙及燐寸用材、

造林法

楊柳類依挿條分根萌芽及播種均能造林，其最便利者爲挿條，而最不

便者爲播種、

一 挿條造林法、

插穗擇一年生或二年生之枝條，切爲六寸或一尺五寸之長，其上下削爲斜面，切不可傷其皮，切口之上部，宜塗粘土，以防水分之蒸發，當其插入土中，先以棒或鋤

等斜穿一孔，插入三分之二或四分之三於其內，將周圍之土踏緊，插條之季節，以春季爲宜，苗木之距離，則以造林之目的而異，如欲產大用材，則宜疎植，欲產製紙用之小材，則以密植爲利，但土地乾燥或雜草繁茂之處，直接插於山地，不能成長，宜先插於田地，一二年後，移栽山地，最爲安全。

二 分根造林法

春二三月地已不凍之時，掘取橫根，切爲六七寸長，斜埋於田地，稍露其頭於地上，即生萌芽，當年能長四五尺之高，翌春即可植於山地。

三 種子育苗法

採集成熟之種子，播於苗床可也，此種子極輕，播種時，宜混濕砂，以防飛散，經過二年，高約二三尺，可植於山地。

赤楊

學名

Alnus sinensis

科名

Betulaceae

樺木科

樹性 陽樹、

適地 溫帶全部及暖帶北部、好生於低濕地河畔谿谷及其他濕潤山地、

生長 速、

効用 薪材土木工用杭及各種器具、其炭可供火藥原料、

造林法 可用植樹造林法、苗圃播種季節、春播爲宜、第二年移植、至滿三年苗高

三尺左右、可植於林地、其栽植距離、約四五尺、

梓樹

別名 楸樹 楸豇豆樹

學名 *Catalpa Kaempferi.*

科名 *Bignoniaceae.* 紫葳科

樹性 陰陽中庸之樹種、

適地 溫帶地方谿谷河畔及砂質粘土之平地均適、

生長 速、

効用

材供机椅箱匣窗櫥棋枰及各種器具製造之用、又可用充彫刻材、

造林法

稀種後第二年移植、至滿三年生、苗高三、尺左右、植於林地、

棠梨

別名

杜梨

學名

Pyrus betulaefolia.

科名

Rosaceae.

薔薇科

樹性

陽樹、

適地

溫帶、肥沃之砂質粘土爲宜、

生長

中等、

効用

木材細密、可製机椅箱匣文具櫥印板等物件、又可爲接種梨樹之臺木、

造林法

植樹插木壓條分根均可、尤以插木法爲易成材、

槭樹

學名

Acer sp.

科名 *Aceraceae*.

槭樹科

樹性 弱度之陽樹、

適地 溫寒兩帶之山地、即南自喜馬拉雅崑崙南嶺北嶺諸山脉海拔五千尺至一萬八千尺之高、地、北至於西伯利亞之寒帶地域、均適於此類植物之生長、而適潤肥沃之地、成長最良、

生長 始速後遲、

効用 木材緻密、有光澤、保存期長、用作家具裝飾用材、玩具及各種器具均佳、

造林法

播種後翌春移植、至滿三年、苗高三尺左右、即可植於山地、

棟樹 別名 苦棟子

學名 *Melia Azedarach*.

科名 *Meliaceae*.

楝樹科

樹性 陽樹、

適地 暖帶及溫帶南部之樹種、亦能生於熱帶地方、

生長 速、

効用 材質堅軟中庸、易施工作、用途之廣、殆與樟同、可供家具裝飾等用材、根皮

及實、供藥用、又可植爲行道樹、

造林法 秋季或春季播種均可、滿一年苗高五六尺者、即可植於林地、

香椿

別名 椿

學名 *Cedrela chinensis*.

科名 *Meliceae*.

棟樹科

樹性 陽樹、

適地 溫帶及暖帶之山谿及河邊田畔道傍均適、尤好生於深厚之砂質粘土、

生長 速、

効用 木理美麗、保存期長、可爲建築材、船艦材、裝飾材及各種家具、

造林法

先用播種或分根法、育成苗木、至滿二年生、苗高三尺左右、植於林地、

厚朴

學名

Magnolia hypoleuca.

科名

Magnoliaceae.

木蘭科

樹性

陽樹、

適地

溫帶適潤地生長最良、

生長

速、

効用

材質輕軟、木理細密、用作器具材、圖版印版、最爲適宜、又適於鉛筆用材、

寸川材及樂器用材、樹皮可供藥用、

造林法

採集之種子、宜混以砂土、以防乾燥、翌春取出播種於苗圃可也、第二年

春季、即須移植、至滿二年生、有三尺前後之高、即可植於山地、其定植之距離、以六

尺四方爲宜、

著遷子

別名 黑棗 軟棗

學名 *Diospyros Lotus*.

科名 *Ebenaceae*.

柿樹科

樹性 陽樹

適地 溫暖兩帶砂質壤土、爲最適、

効用 木材堅重美麗、以充裝飾用材文具材及家具材、最爲貴重、又可爲接種柿

樹之臺木、

造林法 可用植樹造林法、

皂莢

別名 皂角樹

學名 *Gleditsia sinensis*.

豆科

科名 *Leguminosae*.

樹性 陰陽中庸之樹種、

適

溫暖兩帶山坡豁谷及平原均能生長

生

速

効

材質堅硬、可爲車輛家具及薪炭材、莢可代肥皂以供洗濯之用、又可供染

造林法

播種後第二年移植、滿二年生、苗高三四尺者、即可植於林地、

刺槐

名

洋槐 山東俗名桑樹

名

Robinia Pseudacacia.

名

Leguminosae.

荳科

樹性

陽樹、好日光、惡陰濕、

適性

本係溫帶樹木、若以人工繁殖、則溫寒兩帶、暨熱帶之一部、無不生長、其位

雖宜平原及邱陵、然除過濕之地外、無論何種地質、均能生育、惟粘土質之砂地

石灰地、其生長最爲良好、若粘土地則反是、

別名 黑棗 軟棗

學名 *Diospyros Lotus*.

科名 *Ebenaceae*.

柿樹科

樹性 陽樹

適地 溫暖兩帶砂質壤土、爲最適、

効用 木材堅重美麗、以充裝飾用材文具材及家具材、最爲貴重、又可爲接種柿樹之臺木、

造林法 可用植樹造林法、

皂莢

別名 皂角樹

學名 *Gleditschia sinensis*.

豆科

科名 *Leguminosae*.

樹性 陰陽中庸之樹種、

適地

溫暖兩帶山坡豁谷及平原均能生長

生長

速

効用

材質堅硬、可爲車輛家具及薪炭材、莢可代肥皂以供洗濯之用、又可供染

料

造林法

播種後第二年移植、滿二年生、苗高三四尺者、即可植於林地、

刺槐

別名

洋槐 山東俗名栗樹

學名

Robinia Pseudacacia。

科名

Leguminosae。

豇科

樹性

陽樹、好日光、惡陰濕、

適地

本係溫帶樹木、若以人工蕃殖、則溫寒兩帶、暨熱帶之一部、無不生長、其位

置雖宜平原及邱陵、然除過濕之地外、無論何種地質、均能生育、惟粘土質之砂地及石灰地、其生長最爲良好、若粘土地則反是、

生長
極速、

効用 材質美麗堅硬、不易分裂、耐久不腐、適於土工用材、燃燒力強、可作薪炭、又

可供造船艦及鐵道枕木、其保存期極長、又適於農具之柄器械之箱及各種器具之川、他若作籬垣葡萄棚之柱等、尤能耐久、葉多養分、且易消化、可供家畜之飼料、

造林法 先於苗圃培養苗木、滿二年生之苗木、(即移植一次者)即可植之山地、

定植之前、將苗掘出、剪斷長根、約留五六寸、其分歧之枝幹、均宜剪去、各株距離、約五六尺、植後二三年、著手整理自根部旁生萌芽及幹上橫枝盡行剪除、

槐

學名 *Sophora japonica.*

科名 Leguminosae.

荳科

樹性 陰陽中庸之樹種、稍堪庇蔭、

適地 暖溫兩帶濕潤肥沃之深地、生長最良、

生長
速、

効用 材質堅硬，應用甚廣，可供建築材及箱椅棹等家具材，又適於農具之柄荷。

車之軸及各種器具之用。

造林法

秋季採集種子，翌春三四月間播種於苗圃，若種子太乾燥時，播種之前，宜浸水三四日，在苗圃移植一次或二次，即可植於山地，宜擇濕潤肥沃之深地，造林爲良，其栽植距離以五六尺爲適當。

櫟樹

別名 菩提樹

學名 *Tilia* sp.

科名 *Tiliaceae*.

田麻科

樹性 陰樹、

適地 溫帶之濕潤山地及燥濕適中之平原高原、

生長 速、

効用 木材用充器具材，彫刻材，火柴軸，木製紙原料，皮之纖維極強，可爲繩及織。

物

造林法

可用植樹造林法、又用萌芽伏條造林法、亦易繁殖、

柜柳

別名

麻柳 元寶樹

學名

Pterocarya Stenoptera.

科名

Juglandaceae.

胡桃科

樹性

陰陽中庸之樹種、

適地

暖帶及溫帶之樹種、好生於谿谷河畔及其他低濕地、

生長

速、

效用

薪材、火柴軸木及各種器具材、樹皮強韌、可以編箕、又可作魚網之染料、

造林法

播種後、至翌春、始能完全發芽、滿二年、苗高三尺左右、即可植於林地、

楡

學名

Alnus cremastogyne.

科名

Betulaceae.

樺木科

樹性

陽樹、

適地

暖溫兩帶間之山谿河畔、最適於此樹之生長、

生長

極速、

効用

與赤楊同、

造林法

與赤楊同、

柳

學名

Salix babingtonia.

科名

Salicaceae.

楊柳科

樹性

陽樹、

適地

暖帶溫帶寒帶、均能生長、濕潤輕鬆之地、成長最良、乾燥粘土質之地、則不

相適、

生長

速、

効用

材質柔軟純白、供燻寸用材及作火藥用之炭、最爲適宜、又適於各種小器

其用材、

造林法

與白楊同、

黃棟樹

別名

楷木

學名

Pistacia chinensis.

科名

Anacardiaceae.

漆樹科

樹性

陽樹、

適地

溫帶之平原及谿谷、尤於肥沃之砂質粘土爲宜、

生長

中等、

効用

木材堅實、可爲農具家具等之用、

造林法

宜用植樹造林法、又可用插木壓條二法造林、

標

別名 臭椿 栲

學名 *Ailanthus glandulosa.*

科名 *Simurubaceae.*

樺科

樹性 陽樹、

適地 溫帶寒帶之南部暖帶之北部、凡他樹不能生長之瘠瘠土地、此樹獨能生

長、

生長 速、

効用 薪炭材器具材、尙可爲製綫之原料、

造林法 用播種或植樹造林法均可、

朴樹

學名 *Celtis sinensis.*

科名 *Ulmaceae.*

榆科

樹性 陰陽中庸之樹種、

造林法 闊葉樹類

適地 暖帶及溫帶南部之平野及山地、尤宜於粘土質深厚之地、

生長 速、

効用 薪炭荷鞍及各種器具、

造林法 十一月採集種子、須混以乾砂、埋置土中、至翌春取出播種、第二年移植、

滿二年、苗高三尺以上、即可植於林地、其植栽距離、約五六尺、

黃榆

學名 *Ulmus macrocarpa*.

科名 *Ulmaceae*.

榆科

樹性 陰陽中庸之樹種、

適地 溫寒兩帶濕潤山地及平原、

生長 速、

効用 與榆同、

造林法 與榆同、

野榆(新定名)

學名

Ulmus Pumila.

科名

Ulmaceae.

榆科

樹性

陰陽中庸之樹種、

適地

寒帶及溫帶北部之山地及平原、

生長

速、

効用

與榆同、

造林法

與榆同、

烏櫟樹

別名

合歡 絨樹 馬櫻花

學名

Albizia Julibrissin, Dar.

科名

Leguminosae.

豆科

樹性

陽樹、

適地 溫暖兩帶之平原山麓河畔海岸、凡砂質土地均適、

生長 速、

効用 材質堅硬、可爲履齒、馬鞍、車輪、及杙椅等家用器具、又可作薪材、

造林法 春日播種、至翌春換床、滿二年生、即可移植林地、又可植爲列樹、行道樹者

之與風致林及土砂防止林、又法、秋末採集種子、至翌春撒播於稀疏之松林中、則

可育成美麗之混淆林、

白夜合樹

別名 夜合 尸利灑樹

學名 *Albizia Lebbeck. Blh.*

科名 *Leguminosae.* 豆科

樹性 陽樹、

適地 暖帶之山麓河畔海岸及平原、凡砂質土地均適、

生長 速、

効用 材質堅硬、可爲履齒馬鞍車輪及各種家具、又可用充薪材、

造林法 播種後滿一年或二年生、即可移植林地、又可植爲列樹與風致林及土砂防止林、

相思樹

別名 相思子

學名 *Acacia Richii.*

科名 *Leguminosae.*

豆科

樹性 陽樹、

適地 熱帶之平原及荒廢地、

生長 速、

効用 木材堅實、可爲車輛材、船塹材、家具材及薪炭材、又可爲鐵道枕木、

造林法 可用植樹造林法、

銀合歡

學名

Leucaena glauca.

科名

Leguminosae.

豆科

樹性

陽樹、

適地

熱帶之礫瘠山地及其他荒廢地與海岸之砂地、均能生長、

生長

速、

效用

薪炭材、

造林法

此爲熱帶地方第一期造林不可缺之樹種、播種後、滿一年、苗高二尺左

右、即可植於林地、栽植距離、因土地及目的而異、如爲防風防砂用造林、以樹間五六尺、植爲三角形、

木棉樹

別名

斑枝花

斑芝樹

學名

Bombax malabaricum.

科名

Malvaceae.

錦葵科

樹性 陽樹、

適地 熱帶之山地及平原、

生長 速、

効用 材質輕軟、易枯、且缺心材、只可用製刀鞘、浮標玩具及茶箱等件、樹皮之纖維、可製繩索及網具、皮層所含粘液、可充製紙之糊料、果實內有絲光之纖維、即木棉、可爲枕及椅墊之心、種子可以製油、供食用及工業用、又此樹生有一種膠質、

(Gum)可供藥用、

造林法 可用植樹及插木二法、

黃楊

別名 黃梨樹 錦熟黃楊

學名 *Buxus sempervirens.*

科名 *Buxaceae.*

黃楊科

樹性 陰樹、

造林法 闊葉樹類

適地 暖帶及溫帶南部濕潤之山地、尤以含石灰質砂土爲宜、

生長 極遲、

效用 材質堅實緻密、極爲美麗、用製櫥彫刻及其他各種美術品、最爲貴重、

造林法

一植樹造林法

六七月頃、種子成熟、採集貯藏、翌春三四月播種於苗圃、滿二年生、始行移植、至滿六七年生、即可植於山地、但定植之前年、施行第二回之移植、尤爲安全、定植距離、以方二尺至四尺爲宜、不可過密、

二插條造林法

插條法、三四月頃、擇二三年生強健枝條、切爲五六寸長、其切口塗以粘土、擇適潤之陰地插置之可也、但先插於田地、養成苗木、然後植於山地、較爲安全、又此木行分蘖法亦可、

釋

別名 秦皮

學名 *Fraxinus pubinervis.*

科名 *Oleaceae.* 木犀科

樹性 陽樹、

適地 溫帶之山谿河畔及濕潤之平原、皆易生長、

生長 速、但比水曲柳稍遲、

効用 材質較水曲柳更緻密、用製車輛鎗柄農具柄及各種家具、均佳、

造林法 用植樹造林法、

苦檻

別名 大苦檻 水渠拉

學名 *Fraxinus Bungeana.*

科名 *Oleaceae.* 木犀科

樹性 陽樹、

適地 溫帶之山谿河畔及瀉潤之平原均爲適宜、

生長 速、

効用 與櫟(秦皮)同、

造林法 與櫟同、

白蠟樹

別名 蠟樹

學名 *Fraxinus chinensis*.

科名 Oleaceae.

木犀科

樹性 陽樹、

適地 暖帶及溫帶之山麓及平地、尤於含石灰質之壤土爲宜、

生長 速、

効用 材堅、有彈力、用製車輛農具家具、槩及鐵器柄、均可、又樹枝生有一種蟲白

蠟、以供工業上之用、最爲著名、

造林法

先用植樹造林法，嗣後即依萌芽更新法可也。

女貞

別名

冬青 蠟樹

學名

Ligustrum lucidum.

科名

Oleaceae.

木犀科

樹性

陽樹、

適地

暖帶之山麓及平原、

生長

中等、

効用

樹皮亦如白蠟樹，生有一種蟲白蠟，以供工業上之用，材供薪炭用、

造林法

可用植樹或插木造林法、

漆樹

學名

Rhus vernicifera.

科名

Anacardiaceae

漆樹科

樹性 陽樹、

適地 暖帶溫帶適潤肥沃之地、生長最良、但生於溫暖適潤之陽地者、其漆之產

出量多、而質良好、生於寒冷過濕之陰地者、其漆產出量少、而質惡劣、

生長 速、

効用 樹幹採取漆液、實可製蠟、材質美麗、作裝飾材及箱類器具材、最爲適宜、又

能堪水濕、保存期長、作桶材及板料、亦最佳、其種實可供馬牛之飼料、又可榨油、

造林法 漆樹之繁殖法、植樹分根接木插木伏條等諸法均可、但植樹及分根之

兩法、最爲便利、而行他法者甚少、用植樹法者、八九年生、可採漆液、用分根法者、六

七年生、即可採漆、各依其地方之習慣及其便宜、或行植樹法、或用分根法、均可、

一 植樹造林法

育苗法 漆樹之種子、俟秋季成熟時採集之、先除去蠟分、再以木灰或皂莢之

水洗滌數次、即裝入布袋、放置乾燥之處、至翌春、取去浸水、四五週間、俟將發芽時、播種於苗圃可也、或將採集之種子、貯藏至翌年三四月、喂豬、取其糞中所混之核、

供播種用亦可、漆種堅硬、乾地難於發芽、故苗圃宜擇適濕之田地爲良、否則宜常灌溉、無使土地乾燥爲要、苗不易受霜害、除霜之季、宜以草簾覆之、一年生之苗木、大者有三尺餘、小者約一尺上下、其大者即可植於山地、而小者尙須移植一次、至翌春定植、山地定植之距離、約三四尺、但專以採取漆液爲目的、以疎植爲宜、普通七八尺或二十尺、樹幹成長、至六七寸圍者、即可採漆、

二分根造林法

春季二三月、須擇其根之強壯者、截爲二寸至五寸之長、插於苗圃、稍露四五分於地面、約三週間、即能發芽、俟芽長一二寸、擇其強壯者、留一株、餘皆除去可也、當年可成長一二尺高、翌春即可植於山地、又山地適潤者、其根直接插於山地亦可、

油桐

學名

Aleurites cordata.

科名

Euphorbiaceae.

大戟科

樹性 陽樹、

適地 暖帶之樹木、溼潤肥沃之地、生長極良、高燥之地、則不相適、
生長 速、

效用 木材輕軟、可作箱匣及各種器具之用、實能榨油、用途甚廣、而爲吾國物產
中一宗、

造林法 秋季採集種子、隨時播於苗圃可也、或以帶殼之種子、深埋於溫暖之地
中、至翌春掘出、去殼播種、更妥、秋季有霜害之地、宜設簾幕以防寒害、翌春行移植、
第三年即可植於山地、但暖地、第二年秋季、定植亦可、以結實爲目的者、其栽植距
離宜疎、此樹又可行播種造林法、

烏白

別名 烏白木 烏白樹

學名 *Sapum sebiferum.*

科名 *Euphorbiaceae.*

大戟科

樹性

陽樹、

適地

暖帶之樹種、凡山麓河畔及其他濕潤之沃地、均能生長、

生長

速、

効用

材供器具及薪炭之用、種子可以榨油、以供製造蠟燭肥皂及其他工業上

之用、

造林法、

用植樹造林法、

杜仲

學名

Eucommia ulmoides.

科名

Eucorniaceae.

杜仲科

樹性

陰陽中庸之樹種、

適地

暖帶及溫帶南部山坡及谿谷間之砂質粘土、均能生長、

生長

速、

効用

樹皮供藥用、又據近來之研究、樹葉及小枝中、均含有多量之膠質、將來抽

取得法、當爲重要物產之一宗、

造林法

植樹法與插木法均可、

緬樹

別名

膠樹 彈性護膜樹

學名

Ficus elastica

科名

Moraceae

桑科

樹性

陽樹、

適地

熱帶及暖帶之南部、

生長

速、

効用

樹膠可製車輪皮球皮帶及其他工業用品、

造林法

插木法最佳、即將樹枝、截爲五六寸之長、雨期、插於苗圃、待其生根長大、

定植林地可也、

錐栗

別名

絲栗樹 鈎栗

學名

Castanopsis chinensis.

科名

Fagaceae.

殼斗科

樹性

陽樹、

適地

暖帶及溫帶南部之山地原野、尤於稍乾燥之砂質壤土爲宜、

生長

速、

効用

鐵道枕木及各種家具、

造林法

與栗同、

鵝掌楸

別名

蓋楊樹

學名

Liriodendron chinense.

科名

Magnoliaceae.

木蘭科

樹性

陽樹、

適地

暖帶及溫帶南部濕潤之山坡豁谷及其他砂質粘土之深厚土地爲宜、

生長速、

効用 木材輕軟、易施工作、用充家具及裝飾用材、均可、又可以作貴重木材之底板、

造林法 可用植樹造林法、

丹樹

別名 銀鵲樹

學名 *Tapiscia sinensis.*

科名 *Staphyleaceae.* 省沽油科

樹性 陰陽中庸之樹種、

適地 溫帶及暖帶之山地、尤以含腐植物之土壤爲宜、

生長速、

効用 器具材、

造林法 天然更新及植樹二法均可、

白果樹(非銀杏)

學名

Cercidiphyllum japonicum.

var. sinense.

科名

Ericaceae

雲葉科

樹性

陽樹、

適地

溫帶之低濕地、谿谷及暖帶之深山、凡濕潤肥沃之地、適栽此樹、

生長

速、

効用

家具繪圖板裝飾用具、鉛筆等最佳、又可供建築船舶橋梁等材、

造林法

此樹爲雲葉桂之變種、四川西北部有天然林、造林法以植樹法爲宜、

山白果

別名

矩瑟佗

學名

Corylus chinensis.

科名

Betulaeae.

樺木科

樹性 陰陽中庸之樹種、

適地 暖溫兩帶之山地、

生長 中等、

効用 薪炭材及各種器具材、實供食用、

造林法 此爲榛屬植物之一種、榛屬植物、多係灌木、在造林上、無甚價值、此種則

不然、據英人波爾登言、吾國西部、有圍十二尺高十二丈之巨木、造林法植樹壓條均可、

紅豆樹

學名 *Ormosia Hosiei.*

科名 *Leguminosae*

豆科

樹性 陽樹、

適地 暖帶地方之砂質粘土、

生長 速、

効用

木材堅重、木紋美麗、用製家具及裝飾品、最稱上等、

造林法

植樹造林法最佳、

水青樹

學名

Tetraeantion sinense

科名

Trochodendraceae

雲葉科

樹性

陽樹、

適地

溫帶南部及暖帶之肥沃山地、

生長

速、

効用

製圖板、縫紉板、彫刻材及各種家具之材、

造林法

利用天然下種造林法外、以植樹造林法爲最便、

檉柳

別名

檉 三春柳 三川柳 西河柳

學名

Tamarix chinensis.

科名

Tamariceae.

檉柳科

樹性

陽樹、

適地

暖帶及溫帶之海岸河畔等適潤地、

生長

中等、

効用

觀賞、其材無甚大用、

造林法

插木法最佳、若作杆止土砂林、其効尤著、

鵝耳櫪

學名

Corpinus cordata.

科名

Betulaceae

樺木科

樹性

弱度之陰樹、

適地

溫帶之山地尤以適潤之砂質粘土爲宜、

生長

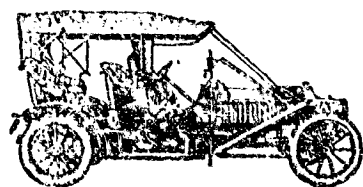
速、

効用

各種器具器械靴型洋傘柄及薪炭等用材、

造林法

先用植樹造林法，後即用萌芽更新法可也。





苗圃管理法正誤表

頁數

行數

三

四

簿 誤

薄 正

各省主木副木正誤表

頁數

行數

誤

正

一

四

Pinus

Pinus

一

十一

secondary

secondary

一

十七

Cedrela sinensis

Cedrela sinensis

二

三

Populus

Populus

二

十三

amurensis

amurensis

三

三

Pinus

Pinus

三

四

ps

sp.

十

Quercus

Quercus

十四

Betula

Betula

一

pumila

pumila

一

mandshurica

mandshurica

