

國立上海醫學院
上海中山醫院

奠基典禮特刊



總 理 遺 囑

余致力國民革命凡四十年
其目的在求中國之自由平
等積四十年之經驗深知欲
達到此目的必須喚起民衆
及聯合世界上以平等待我
之民族共同奮鬥

現在革命尙未成功凡我同
志務須依照余所著建國方
略建國大綱三民主義及第
一次全國代表大會宣言繼
續努力以求貫徹最近主張
開國民會議及廢除不平等
條約尤須於最短期間促其
實現是所至囑



3 0590 6619 5

目 錄

緒 言	第一頁
誌 謝	第二頁
題 詞	第二頁
國立上海醫學院及中山醫院繪圖與說明	第二七頁
國立上海醫學院及實習醫院概況	第二九頁
本學院第一實習醫院醫務概況	第四一頁
國立上海醫學院職員錄	第四七頁
國立上海醫學院教員錄	第四八頁
第一實習醫院駐院醫師一覽表	第五二頁
第一實習醫院職員表	第五四頁

上海中山醫學院籌備經過	第五五頁
上海醫事事業董事會常務委員會台銜	第五六頁
上海醫事事業董事會全體董事台銜	第五七頁
上海中山醫學院計劃概要	第五九頁
國立上海醫學院之回顧與前瞻	第六一頁
本學院公共衛生科概況	第八二頁
高橋衛生事務所概況	第八八頁

緒言

本院院舍及中山醫院、籌備數年、今日始克奠基、一年以內、新院舍即將落成、此後吾院物質方面、已有相當之建樹、惟此建樹、純為外表、吾人殊不能引以自滿、須知精神建設更為重要、緣吾儕朝夕研究、窮年講學、其蘄求在造求中國之醫事人才、以為社會服務、使中國醫事日趨進展、養成獨立之精神、不以物質相誇耀、今值本院奠基之日、謹以此意與同人互勉之。

中華民國二十五年二月

顏 福 慶

誌謝

此次建築中山醫院、承基泰工程司慨捐設計例費、上海水泥廠及中國水泥公司捐送水泥、財政部稅務署免徵水泥稅、恆大洋行捐贈衛生器具、仁心義問、永昭矜式、謹此誌謝。

國立上海醫學院
上海中山醫院
奠基典禮

壽世之基 振槁起廢

國立上海醫學院暨
上海中山醫院
習醫院
舍奠基典禮

林森題



國立上海醫學院
上海中山醫院
奠基特刊

弘仁 以獲 惠

蔣中正



醫乃仁術日臻美善專家精
研秘蘊益顯講舍宏開俊髦
奮勉兩院奠基共成盛典紀
念總理規模因遠嘉惠人羣
今之盧扁

汪兆銘題



國立上海醫學院
上海中山醫院
禮編印特刊
因時舉行奠基典禮
孫科題



國立上海醫學院奠基特刊

康濟民衆為

永世不朽之業

正

德

厚

生

國立上海醫學院 特刊題詞
上海中山醫院

于左



上海醫學院 奠基典禮
中山醫院

上海中山醫院 舉行奠基典禮特刊
上海醫學院

孔祥熙題



滄瀆之濱

人煙蒼萃

四時疾疫

惟醫是恃

研究實習

本末兼備

廣廈萬間

始基攸暨

博

大精

深

王世杰題



居正



惠我羣黎

救國救種良相良醫

新基既奠百世其綏

何鍵題



上海醫學院
中山醫院
奠基典禮題詞

國立上海中山醫院

上海醫學院奠基

大啓爾宇 廣種杏林

鄧子敬題



功高良相 澤比甘霖

上海中山醫院及上海醫學院奠基典禮特刊題字

鳩工庀材 土木惟金

安如磐石 森若山岑

廣厦生春

何鍵



褚民誼題



上海中山醫院
醫學院
奠基典禮特刊題詞

魏巍兩院 創業開基
不為良相 必為良醫
造端宏大 建設新奇
拯民疾苦 端在於斯
特刊傳播 藻采紛披
經營擘畫 罄無不宜

韓復榘



上海中山醫院
國主上海醫學院
奠基慶典

仁術之本

魯滌平敬題

魯滌平印

國立上海醫學院
上海中山醫院
奠基典禮特刊

樓觀崢嶸磐石為基巖峻峭崢嶸升高自卑地膽傑拚
歌浦之涌始圍策爾終親閱規神州醫學索綯軒岐
先民有作益完厥施經營草昧絲歷歲時周循原照
相度攸資決渠荷神詠吉有期綜甄巔末振藻摘詞
成雲降兩聲無不宜翬飛鳥羊慶總葩詩發祥播美
律中蕤歲活人壽世永保蕃釐

張 序拜題



其創始也難其

將畢也鉅

上海醫學院暨上海中山

醫院真基典禮特刊

劉瑞恆敬題



鑒于修的人善天札鼎
宇啓鴻拓基曠達經之
營之成以亦日著利民生
榮譽洋溢

劉峙



國立上海醫學院
上海中山醫學院奠基

心存濟世

王正廷



醫事建設

國立上海醫學院及
上海中山醫學院奠基

吳鐵城



規模宏遠

周佛海題



如登春臺

朱任農敬祝



國立上海醫學院
上海中山醫院
奠基盛典

闡揚仁術

楊永泰題



強國始基

上海中山醫院
國立上海醫學院
奠基典禮誌慶

李書華敬題



國立上海醫學院
上海中山醫院
奠基典禮 特刊紀念

相得益彰

李子建女題



奠一厥始基

上海醫學院啓
上海中山醫院
奠基特刊

全寶生敬題

國立上海醫學院
上海中山醫院
奠基典禮

仁術濟世規模宏遠

上海中山醫院
上海醫學院
福慶院長
奠基典禮

程其保敬題



程其保敬題



上海醫學院
中山醫院
奠基紀念

廣廈肇基

錢永銘題

國立上海醫學院
上海中山醫院
奠基典禮

渺矣靈素墜緒孰續五色奇骸
神奧孰傳賴有賢豪遠紹旁鑽
不限方隅會通貫穿持之有恆
始基既奠將以揚東亞之曙光
並日星之璀璨

國立上海醫學院
上海中山醫院
奠基紀念

緒鞭設教醫藥萌芽
自西徂東學貴顯家
廣拓黌舍牖通楫遊
永奠磐石福我中華

翁之龍敬題

神世先聲

上海中山醫院暨上海醫學院奠基盛典
特刊紀念

劉鴻生敬題

医道之明滿賴理極實際兼善者並願
今國主上海醫學院及中山醫院同時興工時
來廷某告成對於吾國醫學上必多貢
獻也

徐第大謹題

神聖工巧祇良醫不恆其德疇能知激
滌五藏黃帝時操荒搗髓割膚肌周素
失官學在夷千年斯術吐翳奇醫校醫
院感設施活人有術待人為況有基址美人
貽慘淡經營奠厥基見垣一方飲上池工與
俞跗相攀追六氣之淫罔不治如登春臺同熙

上海中山醫院

奠基典禮

胡庶華敬頌



上海中山醫院
國主上海醫學院

奠基特刊

醫學曙光

徐第大謹題

上海中山醫院

奠基特刊

積報金價

史量才題



科學的醫子與所謂
國醫之爭乃知識與
愚昧之爭進步思想與
傳統觀念之爭而此兩
子與國粹之爭科學之

人類之共同產物故其
量法以科學的醫學之
名詞代而醫之至於國
粹之保存者甚多但國
醫法不能與其列也凡
此爭執點在科學之進步

以解決必賴完善之醫
學校與醫院以從事此
科之醫學之精研與付
播乃克有濟世之所計
於國之上海醫學院及上
海中山醫院新地之建

至於無阻希望與熱
忱而預祝民族健康與
生存之增多糖一重保
障也

羅嘉志題



國立上海醫學院
上海中山醫學院 奠基典禮

鴻基永固

秦照象題



中山醫學院
上海醫學院 奠基典禮

醫學競新

李登輝敬祝



建疆之基

楊席



國立上海醫學院暨
上海中山醫學院 奠基典禮紀念

宏哉醫業福利眾生艱難創造
顏公克卿發揚光大樹此儼型
門牆桃李培植成陰美輪美煥
開始經營荷歟休教中外同欽

湘雅醫學院院長王子珩敬祝



宏濟民生

張伯苓



國立上海醫學院
上海中山醫院 奠基紀念

昌明始基

宋梧生



國立上海醫學院
上海中山醫院 奠基發行特刊紀念

研究醫學 拯濟民生

兩院建築 用宏取精

奠基盛典 特刊發行

洛陽紙貴 萬里鵬程

上海中山醫院
國立上海醫學院 奠基紀念

保障民生

吳祥鳳敬祝



伍連德



醫學兩院同時奠基發行特刊
經始是資合持毅力宏遠允期
中西互助奕世良規

上海醫學院
中西醫學院
奠基特刊頌辭

陳其采敬撰

上海中山醫學院暨
國立上海醫學院
奠基禮特刊

壽宇同登

王雲五敬題

國立上海醫學院
上海中山醫學院
奠基紀念

醫苗畧明燈

胡宣明敬題

強國必先強民

醫民即是醫國

是必以盡良醫之能事

而成良相之功烈也

上海中山醫學院
上海醫學院
奠基紀念特刊

任鴻雋敬題

國立上海醫學院
上海中山書院
奠基紀念

鴻濛肇啓民多天殤靈樞素問
浙瀕岐黃歐風東漸醫道聿昌
總理遺志關懷疾創經營數載
紀念前途學傳思懿番起膏肓
禮隆舉雷規畫番皇船宏六顯
福利無疆

中華民國二十三年雙十節

黃子方敬題



精味心至
金石為要

中華民國二十三年十月

湯山和敬題



上海醫學院的
新建築是中國
醫學的
大本營

丁文江



上海國立醫學院
中山醫院
奠基典禮特刊題詞

三民主義 唯生為先 醫術不振
國畝繫焉 維此學院 翔構有年
經營發展 氣象巍然 凡來學者
必勤求康濟之術 使我民族得同
遊仁壽之天

何炳松



謹述部願以當祝辭

一願上海醫學院畢業諸君多在民間服務而不屑為租界中國醫生

二願上海中山醫院成為救濟勞苦大眾之全國模範醫院

三願此校與此院抬高中國在國際醫學界地位

傅斯年敬祝

上海中山醫院建設大廈
醫學院

福民壽世

汪伯奇謹頌



上海中山醫院開幕特刊
上海醫學院

溥濟羣生

馬蔭良題

國立上海醫學院
上海中山醫院新院奠基紀念

幸真居處載新謨猷

學理探究醫葯供求

菁莪霖雨藜庶蒙庥

年功偉績並著千秋

歐元懷敬題



國立上海醫學院
上海中山醫學院
奠基典禮

醫國始基

鄭通和謹題



學以致用

上海中山醫學院
上海醫學院
奠基紀念

潘公陽題

新醫疆種

廣厦庇寒

上海醫學
中山大醫
院新屋奠基

民國二十三年十月何西平題



上海中山醫學院
醫學院
奠基紀念

仁心仁術

程天放敬題



上海醫學院
中山醫院
成立紀念

強國基礎

穆湘玥題



國立上海醫學院
上海中山醫院
發行特刊紀念

數學相長扁鵲再生
除民衆之疾病乃強
國之根本 王雲五



國立上海醫學院
上海中山醫院
奠基典禮

造福人群

關炯敬題



國立上海醫學院
新厦奠基典禮

美輪美奐 壽喜壽人
晤作之基 幸親履成

陸伯鴻敬頌

遺言在耳是日

民生浴人廣廈

永貽令名

上海中山醫院及上海醫學院

奠基典禮 葉達敬頌

上海中山醫院 開幕特刊
上海醫學院

大德曰生國工學府

趙升雍題



王錫熾敬頌



科學演進醫乃日昌叢陰陽之秘鑰
臻人民於健康惟滄濱濱海疆人文
蒼華商旅藏家高學府于焉賦既學
其埋漫臨床病院輔之相得彰命石
山志不忘事經艱險氣方劉獨立不
倚南方強有他山之借助更多士之
翰將數年之額差可償宏規碩畫誰
占京初栽首基回可慶

國主上海醫學院 奠基典禮
上海中山醫院 湖南仁術醫院長李錫熾祝

國主上海醫學院 惠鑒
上海中山醫院

國立上海醫學院
上海中山醫院
奠基典禮

杏林初茂

程瀚章敬題

上海中山醫院
上海醫學院
奠基特刊

物阜民康

俞佐廷題

近世細菌學深明抵抗原理 指導此智
識普及于國民 是救國之司命塔

是新晉之重大使命

國立上海醫學院

中山醫院

奠基典禮

王立才恭祝

國立上海醫學院

醫學津梁

王立才書

國立上海醫學院暨
中山醫院奠基特刊

育才濟世 利溥功宏

不分畛域 一視同仁

沈鵬飛敬題



國立上海醫學院 惠存

國立上海醫學院
上海中山醫院 奠基紀念

醫學昌明

羅運炎題

上海中山醫學院
醫學院 奠基典禮

誼術仁心 醫國醫人

馬寅初題



林宗揚敬題

國主上海醫學院
上海中山醫院
奠基誌盛

醫材蔚起 方術延譽

規模益偉 式此權輿

陳宗賢敬題



民生攸賴
春滿江南

葉恭綽題



上海中山醫院
上海醫學院
奠基典禮

仁術權輿

上海中山醫學院
醫學院
梅貽琦謹賀



牛惠生敬題

憶從創業艱危日 辛苦於今已十年
新築門墻高萬仞 早看桃李列三千
樹人樹木風彌遠 良相良醫事倘全
湘澗平生心力在 儘教華髮改盈顛

上海醫學院及中山醫院新居奠基賦

光緒二十九年

湖南衛生實驗室長 李振時 敬誌



國立上海醫學院
上海中山醫院
奠基典禮

仁術義舉

陳裕光



上海醫學院
上海中山醫院
奠基大典

藥維海上 萬國觀光
日醫日藥 日進無疆
研究醫學 博大宏昌
創立醫院 設備周詳

杜樹榛謹頌

上海中山醫學院
上海醫學院
奠基典禮

醫院學院 同時奠基
理論事實 相得益彰

李振時誌

上海醫學院
莫基特刊

淞滬板後 矩矱玉興

夏屋渠渠 於以告成

學海共探 壽域同登

仁風遠播 忭舞遐聽

江清敬題

上海中山醫院
莫基特刊

痼瘕在抱

袁禮敦



國立上海醫學院
合作成功

上海中山醫院

痼瘕在抱

董學乙敬祝

育材濟世

國立上海醫學院上海中山
醫院莫基禮成發行特
謹以此為頌 林幾



國立上海醫學院院舍建築說明

國立上海醫學院院舍爲鎖字形大廈，計分三部，即中部及左右二翼。

中部分四層，上建宮殿式屋頂，佔地凡一百十方，內設總辦公處，圖書室，書庫，儲藏室，標本室，陳列室，大禮堂，繕修室，及女生宿舍等。

右翼分三層，屋頂中部建造宮殿式亭子一座，全部佔地凡九十方，內設六科，即藥理學科，生理學科，物理學科，化學科，生物化學科，及公共衛生學科，每科皆設學生實驗室，教員研究室，及辦公室等。

左翼建築與右翼同，內設五科，即解剖學科，病理學科，寄生蟲學科，生物學科，及細菌學科各科，亦分設實驗室，研究室及辦公室等。

以上三部建築，其構架皆用鋼骨水泥及混凝，務求堅固耐用，外部墻垣，一律用上等紅機磚，平台欄杆及勒脚用人造石，內部走廊墻垣，用空心磚砌成，分間則用木質粉牆。

各部走廊門廳禮堂廁所及實驗室，一律磨石子和瓷磚地，而辦公處及宿舍則用木地板，其他教室，一律用水泥地。

各層門廳及大禮堂平頂，一律漆宮殿式花紋，全部建築，一律配以鋼窗，各處門戶，概用木質。

上海中山醫院建築說明書

上海醫事事業董事會自接收羅氏基金所捐勞神父路基地後，即擬建築中山醫院，旋以該項基地，發生障礙，乃另在滬南區八圖成字圩徵收民地百畝爲院基，該項新基地，位於楓林橋南與法租界相連接，空氣清潔，交通便利，全部建築工程，除醫學院外，仍由森泰營造廠承包，茲將建築計劃列下。

一、中山醫院院舍本部。

該項院舍可容病人四百五十人，將來醫務發展，添置病床，可擴充至一千架。

二、中山醫院門診處。

該項門診處，雖爲獨立房屋，但仍與醫院本部相連接，下層設各科分科門診，上層爲駐院醫師宿舍。

三、護士學校。

中山醫院附設護士學校校舍，可容護士五十人，護生一百五十人。

四、電力室。

內設電力發動機及電工室，並擬開築自流井一口。

新院基內原有之建築物，擬改爲工役宿舍動物室及廚房等。此外並擬建築醫學院教職員住宅反學生宿舍，亦爲上海醫事事業董事會所投資。

國立上海醫學院及實習醫院概況

一、沿革 本學院成立於十六年十月，原名第四中山大學醫學院，為該大學八學院之一，迭次更稱江蘇大學醫學院，及中央大學醫學院，於二十一年秋奉教育部令改組獨立學院，始更今名，在未成立前，江蘇省立醫專明令停辦，移交本學院接收，故又為江蘇醫專之後身，以吳淞鎮前國立政治大學為校址，並於十七年秋商得中國紅十字會之同意，借用該會設立於上海特區海格路之總醫院為實習醫院。廿一年一二八之役，吳淞校舍見燬，為維持教學起見，乃在上海海格路實習醫院之旁購地兩畝，建築臨時院舍二幢，淋溢逼仄，無從發展，而借用之實習醫院，復因房屋陳舊，不適于用，于是正式院舍及實習醫院之建築，殊感需要，乃于二十二年秋呈准教育部，撥給校舍建築費之一部份，一面籌備上海中山醫院，以紀念 先總理之關懷民瘼，而供給社會之醫藥需要，並為本學院正式實習醫院，理論實際，兼籌並顧。二十三年春，蒙美國羅氏基金董事會慨捐上海特區勞神父路基地一百三十餘畝，為建設醫事中心之地，正擬興工建造，乃因該項基地發生障礙，又復擱置，另在楓林橋南徵地百畝，為學院及中山醫院院基。於是吾人數年來日夕圖維之理想的醫事建設，乃得實現。

二、學制 本學院前隸中央大學，遵照醫學舊制，分先修科及本科，前者為期二年，

專修物理化學生物等有關學科，附設於中大理學院內，後者爲期五年，前二年修習基本各科，分生理學，細菌學，藥理學，解剖學，生物化學，病理學等各科，後二年修習臨床各科，爲內科，外科，及各專科，四年修學期滿，再行見習一年，方得畢業，故高中畢業學生，修畢醫科爲期七年。二十一年八月奉教務部令更改學制，定六年畢業，廢除先修科，前五年爲受學時期，後一年爲駐院見習時期，招收高中畢業學生，并與中央大學完全分立，更易今名。

三、組織 本學院院長統轄全部院務及實習醫院，學院方面，設教育事務二課，各設主任一人，教員事務員若干人，教務方面，分先修及基本各科，（見學制）每科設主任一人，教授副教授講師助教技佐各若干人，臨床各科設於實習醫院，（科別見學制）另設公共衛生科，以訓練衛生行政人員，該科與上海市政府合作，先後在吳淞及高橋等鄉村合組衛生模範區事務所，辦理鄉村衛生，兼營治療工作，爲衛生科學生實習之處，其性質合教學與行政二重意義。

事務課與各種委員會並行，（爲訓育，招生，出版等各委員會。）下設文書，會計，庶務各處。

實習醫院院長由學院院長兼任，下設醫務事務護病三部，護病部并設立護士學校，以

培養護病人才，醫務部辦理門診急症及住院診務，以供給社會醫藥之需要，現有實習醫院凡二處。第一實習醫院係向中國紅十字會借用，地址在特區之海格路，第二實習醫院爲旅滬浙紳葉子衡先生慨捐之江灣葉園，佔地凡八十餘畝，佈置清幽，擅園林之勝，空氣新鮮，合於養病，接收後改辦肺病療養院，更名澄衷醫院，以紀念其封翁葉澄衷先生，現在自設之實習醫院爲中山醫院，籌備已歷三載，規模較大，擬設病床五百架，設分科門診，以供應中產以下之醫藥需要，現始奠基。

四、設備 本學院各科儀器，以供給各個學生單獨試驗並以資各教師研究各該科之高深學理爲標準，前在吳淞，尚可敷用，乃以一二八之役，損失甚鉅，不得不逐漸補充，然以經費關係，未能充分購置，第一實習醫院設病床三百餘架，門診處病人每日在三百號左右，自本院接辦後，逐有進展，延聘專家，分科設診，鑒於病房之不敷應用，爰就院中空地，募捐建築病房一所，門診處一所，頭等病房加築一層，並就該院近鄰，租借房屋爲擴充院舍，曩者化驗血液及排泄物，送特區工部局檢驗處，自本院接辦後，卽添闢專室，延聘技師，購置應有儀器，以備各種試驗，原有愛克司光部，設備甚簡，本院乃重加整理，並添置小號愛克司光機一具，以備病人不能行動者之用，他若婦產科之設備，手術室之器具，無不就可能範圍內，酌量擴充，以上數端，均係

接辦後改進之梗概。

第二實習醫院，蒙美國羅氏基金會捐助最新式之愛克司光機，以利診斷，其餘新式器械，大致皆有，惟因院內病房不敷應用，後至者輒抱向隅之憾，已蒙中華慈幼協會捐建兒童療養病房一所，以紀念美總領事克銀漢夫人，此外正式病房，尤感需要，募捐建築，刻不容緩，所望各界領袖，予以協助，此外本院並與醫界先進丁福保惠康番梓合作，以其手創之虹橋療養院兼爲本院學生實習之所。

本學院圖書館，現有各種書籍四千餘冊，價值在十萬元左右，正在逐漸添置之中。

五、教務 本學院初開辦時，所聘教員僅十六人，學生亦僅二十人，歷年以來，逐年增加，延聘教職員厲行專任制，各科教員，除努力教學外，並研究各項學理，著作專門論文，散見中外各專門雜誌，兼應診務，以全部精力爲本院服務，故兼任教員，逐年減少。

本學院自開辦以來，畢業學生共計五屆，皆在各大醫事機關服務，以促進社會醫藥及醫事研究，以上教務情形，皆在附表中可見一般。

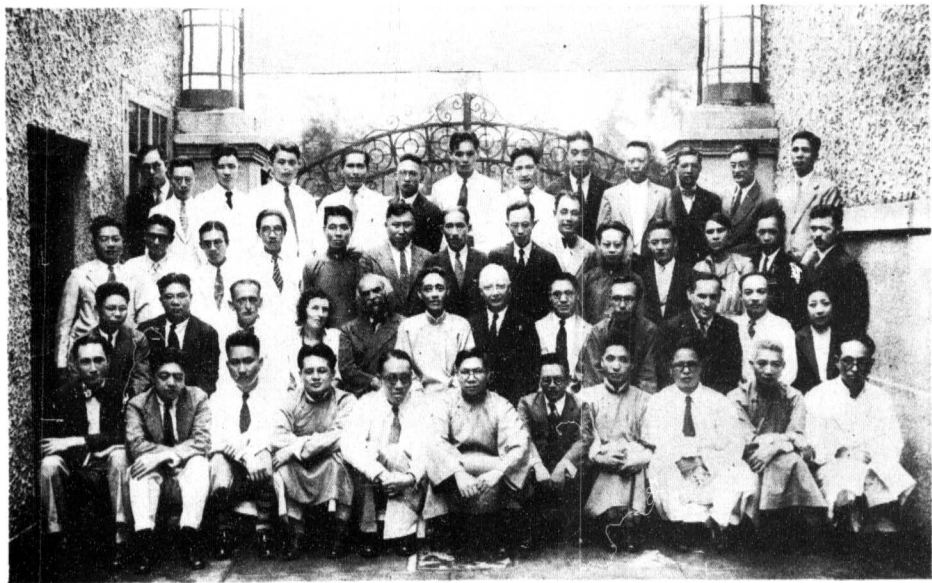
六、診務 本學院附設第一實習醫院，因社會醫藥日感需要，故診務因之發展，醫生人數，亦有增加，皆詳附表中。



門大之院醫習實一第院學本



門大之院醫習實二第院學本



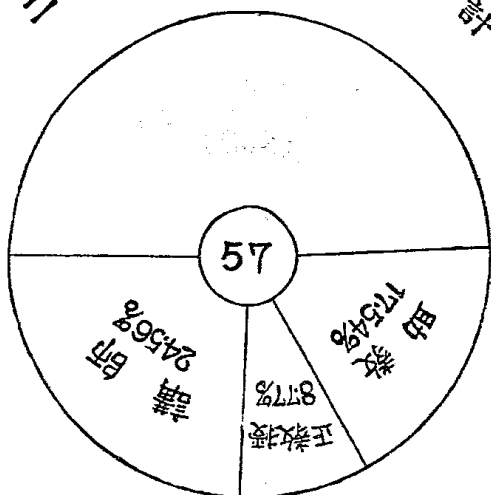
本 學 院 全 體 教 職 員

國立上海醫學院

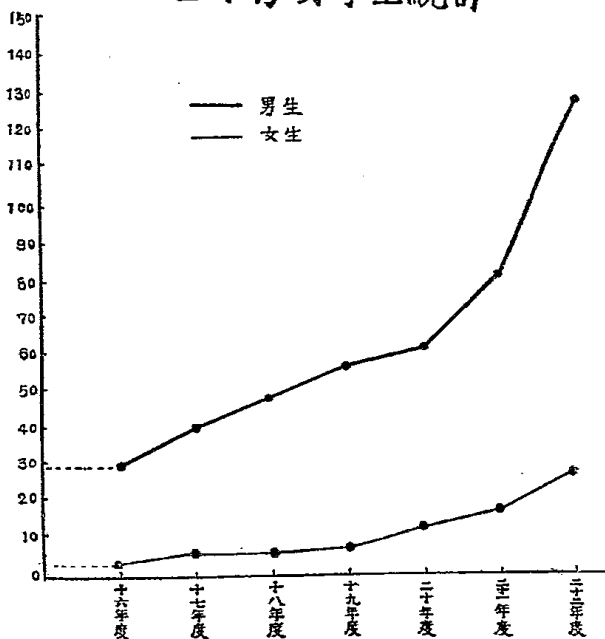
職員統計(廿三度第一學期)

任 別	性 別	院	教	事	科	事	書	技	合	附
		長	務	務	主	務	記	佐	計	註
專 任	男	—	—	—		九	二	一五	二九	有□符號者係兼教員○表內有二人兼教員共為二十人教務長並兼任教員故實數為十九人
	女									
兼 任	男				一四				一四	
	女				—				—	
合 計	男	—	—	—	一四	九	二	一四	四二	
	女				—				—	
總 計		□	□	□	□	○				
		—	—	—	一五	九	二	一五	四四	

二十二年度教員統計



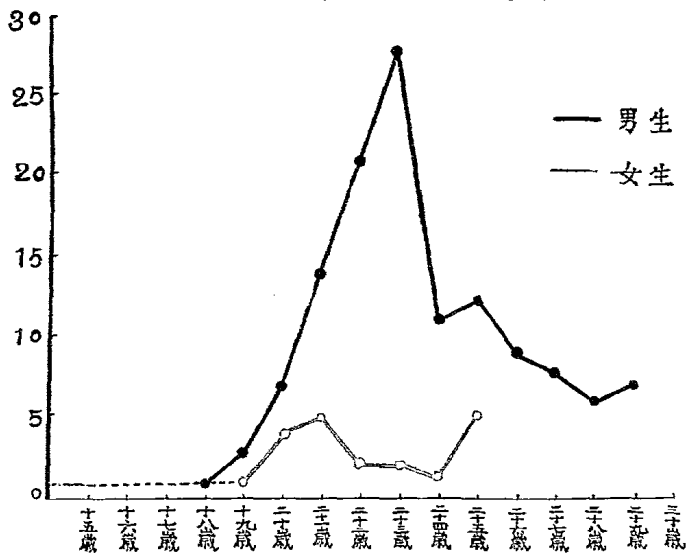
歷年男女學生統計



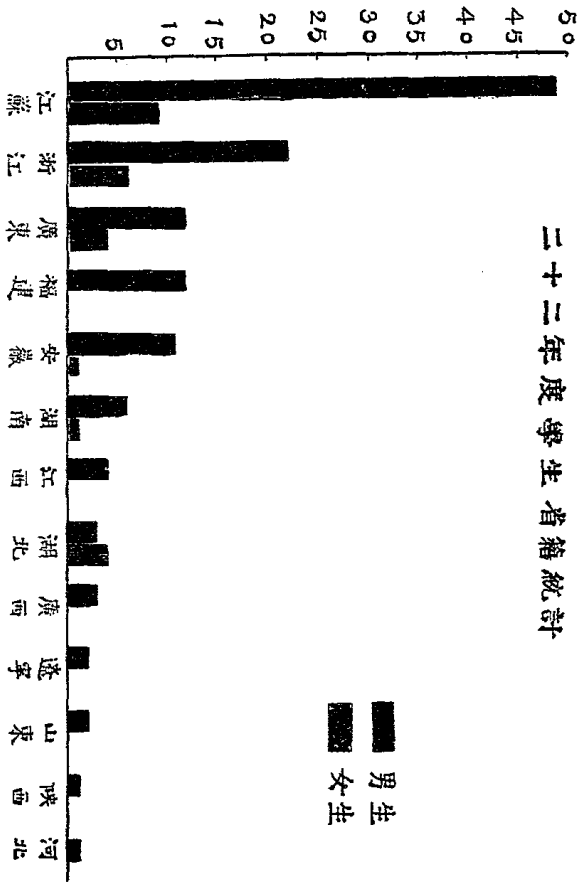
歷屆畢業學生統計

性別	屆別				總計
	第一屆	第二屆	第三屆	第四屆	
年級	二十年	廿一年	廿二年	廿四年	
男	十二	十	六	十	三八
女	一	一	三	二	五
合計	十二	十	九	十二	四三

二十二年度學生年齡統計



二十二年度學生省籍統計



本學院第一實習醫院醫務概況

中國紅十字會第一醫院七年醫師人數表

年 度	醫院教員 兼任醫師	駐 院 醫 師	見 習 醫 員	總 計
廿二年度	二六	二〇	一二	五八
廿一年度	二八	一六	一〇	五四
二十年度	二〇	一八	一〇	四八
十九年度	一七	一五	八	三二
十八年度	三〇	一一	六	四七
十七年度	三五	九	二	四六
十六年度	三二	七	三	四二

中國紅十字會第一醫院七年醫務表

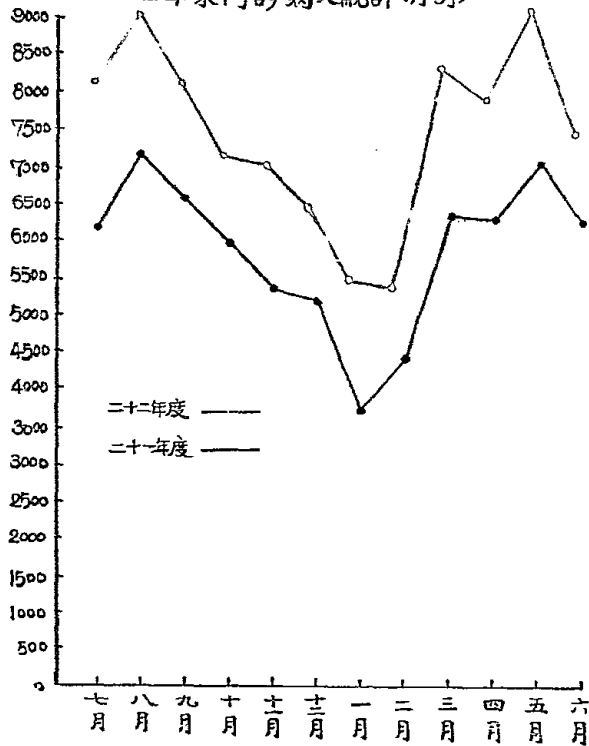
年 度	病 床 數	住 院 病 人 數	門 診 病 人 數	急 症 數
廿二年度	三三八	四、七三四	八二、九八六	三、九七一
廿一年度	三二八	四、〇八四	六七、一二〇	三、三七九
二十年度	三一〇	四、二三六	五九、一四八	三、四五三
十九年度	二二〇	二、九四七	四〇、八一二	一、七一五
十八年度	二〇一	二、九三四	三九、三二〇	一、四六七

十七年度	一一〇	二、二四二	二、三、一、二四	一、一、三六
十六年度	一一〇	二、〇八一	二、二、五、七、四	八三〇

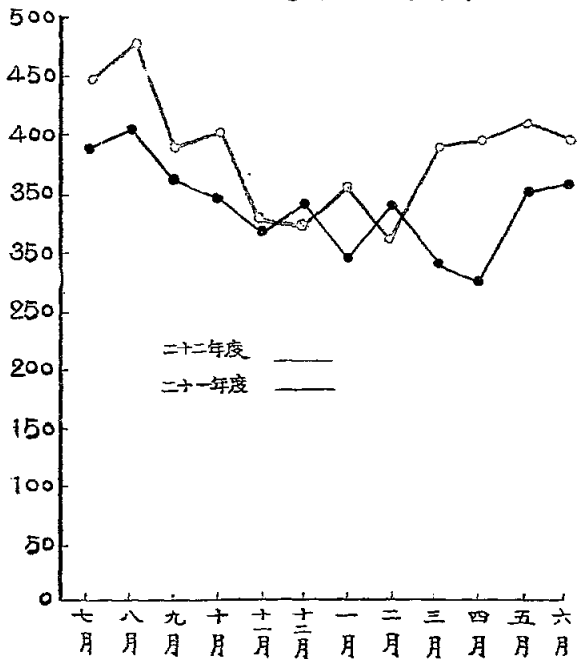
中國紅十字會第一醫院二十二年度門診及住院病人總表

科 目	門 診			住 院		
	普通門診	特別門診	急 症	總 計	入 院	出 院
內 科	五、九三七	二、五一一	一、一七七	九、六二五	一、二三四	一、〇八五
肺 癆 科	一、三八四	二六一		一、六四五	二一〇	三〇九
神 經 病 科	一八〇	一〇六		二八六	二五	二五
兒 科	六、五五四	一、五六五		八、一一九	四一〇	四〇〇
皮 膚 花 柳 科	四、〇〇一	四二二		四、四二三	六六	七二
外 科	三一、二八四	一、三五六	二、七九四	三五、四三四	九九三	一、〇〇三
泌 尿 科	四、三四四	三九〇		四、七三四	一七〇	一八六
產 婦 科	三、一五一	七四三		三、八九四	一、二二五	一一一
眼 科	一三、七五三	八九一		一四、六四四	一六九	一六六
耳 鼻 喉 科	三、六二二	五三一		四、一五三	二二二	二二二
總 計	七四、二一〇	八、七七六	三、九七一	八六、九五七	四、七三四	四、六九一

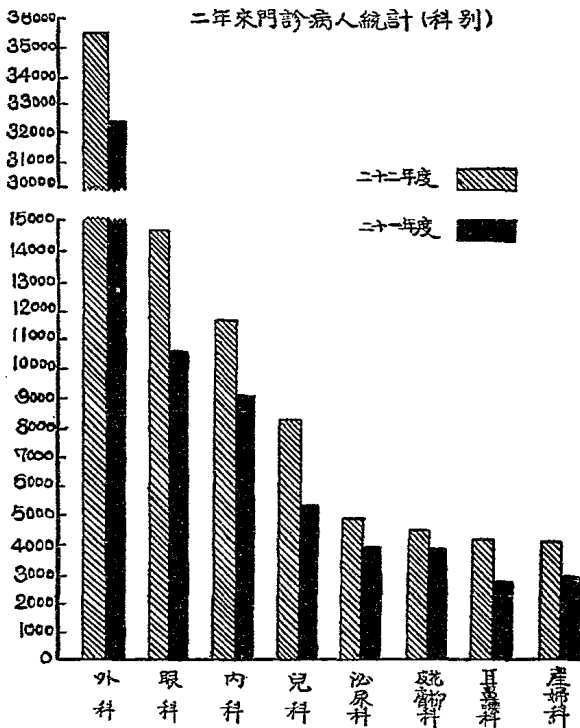
二年來門診病人統計(月別)



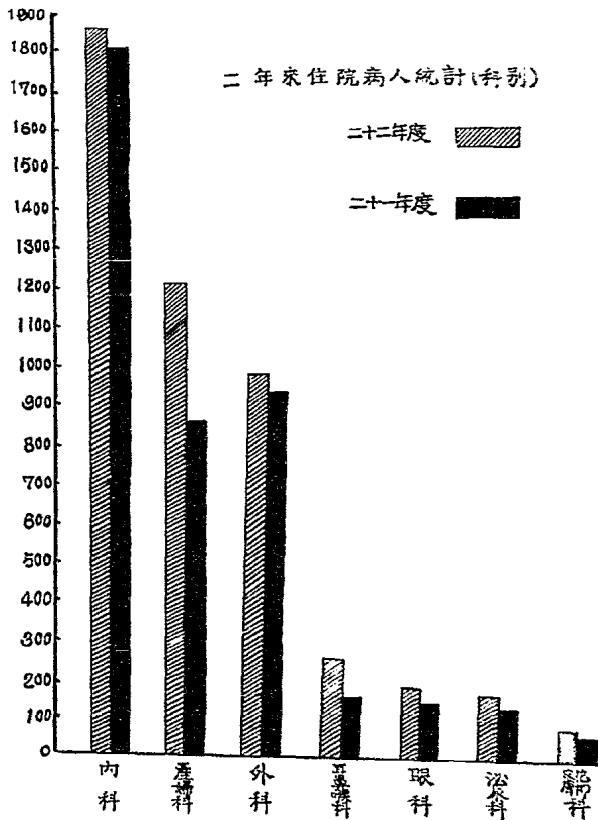
二年來住院病人統計(月別)



二年來門診病人統計(科別)



二年來住院病人統計(科別)



國立上海醫學院職員表 二十四年度

姓名	學歷	職務	專任或兼任
顏福慶	美國雅禮大學醫學博士 利物浦大學研究	院長	專任
朱恆璧	美國西餘大學醫學博士 美國西餘大學研究	教務主任	專任
方子川	復旦大學文學士	事務主任兼文書主任	專任
盛眉孫	長沙廣益學校畢業	註冊員	專任
顧星若	復旦中學畢業	會計主任	專任
盛澤斌	湖南省立第一中學畢業	會計員	專任
胡菊明	浦東中學肄業	會計助理	專任
張汝堃	上海尚德華文打字學校畢業	庶務	專任
虞鳴皋	中華職業學校商科畢業	英文繕校	專任
沙印江	鎮江中學肄業	中文繕校	專任
楊錫恩	上海私立清心中學畢業	圖書館管理	專任
斯雲卿	育才學校	圖書館管理	專任
尤彭齡	湘雅醫學院醫學博士	校醫	專任

國立上海醫學院
上海中山醫院 吳基與禮特刊

國立上海醫學院教員表 二十四年度

張 壬	湖南私立華治法政學校畢業	訓育員	專任
朱學伊	長沙雅禮中學畢業	訓育員	專任
姓 名	學 歷 或 經 歷	職 務	專任或兼任
顏 福 慶	見職員表	院長兼衛生學科正教授	專任
朱 恆 璧	見職員表	藥理學科主任正教授兼教務主任	專任
樂 文 照	美國哈佛大學醫學博士	內科主任兼正教授	專任
王 逸 慧	聖約翰大學醫學博士	產婦科主任兼正教授	專任
谷 鏡 沂	同濟大學醫學博士 留德海岱山大學留美西餘大學	病理學科主任兼正教授	專任
張 鋈	日本慈惠大學醫學士 美國哈佛醫學院研究	解剖學科主任兼正教授	專任
林 國 鎔	美國哈佛大學文學碩士哲學博士	生物化學科主任兼正教授	專任
高 鏡 朗	湘雅醫學院醫學博士 留歐研究小兒科	兒科正教授	專任
應 元 岳	湘雅醫學院醫學博士 留美留印研究熱帶病學	內科正教授	專任
任 廷 桂	湘雅醫學院醫學博士 留英研究骨科	外科主任兼外科骨科正教授	專任
周 誠 許	湘雅醫學院醫學博士 維也納大學研究員	眼科主任兼正教授	專任

紀長庚	美國西北大學醫學博士	外科婦科副教授	專任
錢慕韓	湘雅醫學院醫學博士 美國耶魯大學研究員	受克司光科副教授	專任
吳烈忠	北平協和醫學院醫學博士	婦產科副教授	專任
高日枚	美國本雪文尼亞研究院泌尿科碩士醫學博士	泌尿生殖科副教授	專任
劉崇恩	湘雅醫學院醫學博士	外科副教授	專任
關金愛	斐勒德斐亞女子醫科大學醫學博士	婦產科副教授	專任
張維	湘雅醫學院醫學博士 哈佛大學公共衛生碩士	衛生學科正教授	專任
哈芬	維也納大學	精神學正教授	專任
董秉奇	湘雅醫學院醫學博士	外科正教授	專任
賴斗岩	美國芝加哥大學醫學博士	衛生學科副教授	專任
鄭蘭華	美國芝加哥大學化學碩士	化學副教授	專任
尤彭齡	見職員表	耳鼻喉科副教授	專任
王許德爾		細菌學副教授	專任
朱佐治	燕京大學理學士 美國約翰霍京司大學哲學博士	寄生蟲學副教授	專任
張鴻德	美國芝加哥大學哲學博士	生理學副教授	專任

艾任光	湘雅醫學院醫學博士	病理科副教授	專任
周自培	湘雅醫學院醫學博士	耳鼻喉科副教授	專任
梁福運	芝加哥大學醫學博士	婦產科副教授	專任
單惠泉	美國約翰霍京司大學醫學博士	病理科副教授	專任
白良知	美國霍京司大學醫學博士	外科特約教授	兼任
李 閱	美國華盛頓大學醫學博士	耳鼻喉科特約教授	兼任
羅愛思	匈牙利皇家大學醫學博士	皮膚科特約教授	兼任
布 美	維也納大學醫學博士	內科特約教授	兼任
吳旭丹	美國哈佛大學醫學博士	內科特約教授	兼任
況儼之	美國哈佛大學醫學博士	兒科特約教授	兼任
張 壬	見職員表	黨義講師	專任
方子川	見職員表	黨義國文講師	專任
徐志誠	美國芝加哥大學文學碩士	英文講師	專任
劉叔庭	米西根大學哲學博士	數學講師	兼任
楊叔雅	美國堪而斯大學細菌學碩士	細菌學講師	專任

陳國傑	燕京大學理科碩士	生物學講師	專任
陶士珍	燕京大學理碩士	物理講師	專任
侯國昌	長沙雅禮大學畢業	化學講師	專任
溫幹臣	聖約翰大學醫學博士	外科講師	專任
李亮	中央大學理學士	生物化學講師	專任
王有琪	中央大學理學士	解剖學講師	專任
齊登科	河北大學醫學院畢業	解剖學講師	專任
吳在東	本學院第一屆畢業	病理學講師	專任
張毅	本學院第二屆畢業	藥理學講師	專任
金熬	法國狄榮省立大學藥科畢業	藥理學講師	專任
蘇言真	上海聖約翰大學醫學博士	放射學講師	專任
朱席儒	天津南開大學文學士	衛生統計助教	專任
張志聖	南洋醫學院畢業	衛生學助教	專任
朱崇恩	東吳大學理學士	化學助教	專任
楊文德	金陵大學理學士	生物學助教	專任

張昌紹	本學院第四屆畢業	護理學助教	專任
陳楚昭	華南文理學院畢業 女子醫學院畢業	生理學助教	專任
殷尙恩	東吳大學理科學業	寄生蟲學助教	專任

國立上海醫學院技佐一覽 二十四年度

姓名	出身	身科	別
凌瑞如	日本早稻田大學肄業	公用科	
何介青	上海伯特利初中畢業	藥理科	
徐清浩	嘉興秀州中學畢業	病理科	
金楚琴	紹興縣立初中畢業	細菌科	
周馥殿	君毅中學初中畢業	細菌科	
徐書紳	紹興第五師範	生物化學科	
王書聖	浙江省立高中肄業	解剖科	
劉繼宗		解剖科	
程貽孫	浙江省立高級中學畢業	化學科	
李儲懋	餘姚初中二年級肄業	病理科	

胡克英	南昌心遠中學高中畢業	病理科
葉甲壬	省立九中師範科畢業	生理科
孫瑞文	新民高級中學畢業	物理科
王依林	寧波民強中學畢業	病理科

第一實習醫院駐院醫師一覽表

姓名	學歷	職	務	任別	到職年月
林元英	北平協和醫學院畢業	婦產科醫師	專	專	廿三年八月
鄭尙賢	滿州醫科大學畢業	愛克司光科醫師	專	專	廿二年二月
吳 際	浙江省立醫藥專門學校畢業	耳鼻喉科醫師	專	專	廿二年四月
林和鳴	上海東南醫學院畢業	眼科醫師	專	專	廿二年八月
鍾志和	浙江廣濟醫科畢業	肺癆科醫師	專	專	廿三年五月
王錫平	本學院第二屆畢業	內科醫師	專	專	廿一年六月
萬正華	本學院第二屆畢業	內科醫師	專	專	廿一年六月
楊國亮	本學院第二屆畢業	皮膚花柳科醫師	專	專	廿一年六月
勸父善	本學院第二屆畢業	外科醫師	專	專	廿一年六月

國立上海醫學院
上海中山醫科 莫基典禮特刊

李學易	本學院第二屆畢業	泌尿科醫師	專	廿一年六月
陳長辛	本學院第三屆畢業	肺癆科醫師	專	廿二年六月
楊葆華	本學院第三屆畢業	產婦科醫師	專	廿三年六月
吳慧珍	本學院第三屆畢業	產婦科醫師	專	廿三年六月
鄭應時	本學院第四屆畢業	內科醫師	專	廿三年六月
楊瑞熙	本學院第四屆畢業	內科醫師	專	廿三年六月
方佩	本學院第四屆畢業	肺癆科醫師	專	廿三年六月
王朝濟	本學院第四屆畢業	小兒科醫師	專	廿三年六月
孫蔚庭	本學院第四屆畢業	外科醫師	專	廿三年六月

見習醫員表

白塘水	陳化東	蔣增勳	周道貞	傅藻芹	高棧	潘繼盛
蘇子卿	蘇德隆	曾景臣	崔之義	楊愛德	殷綏和	

技術員表

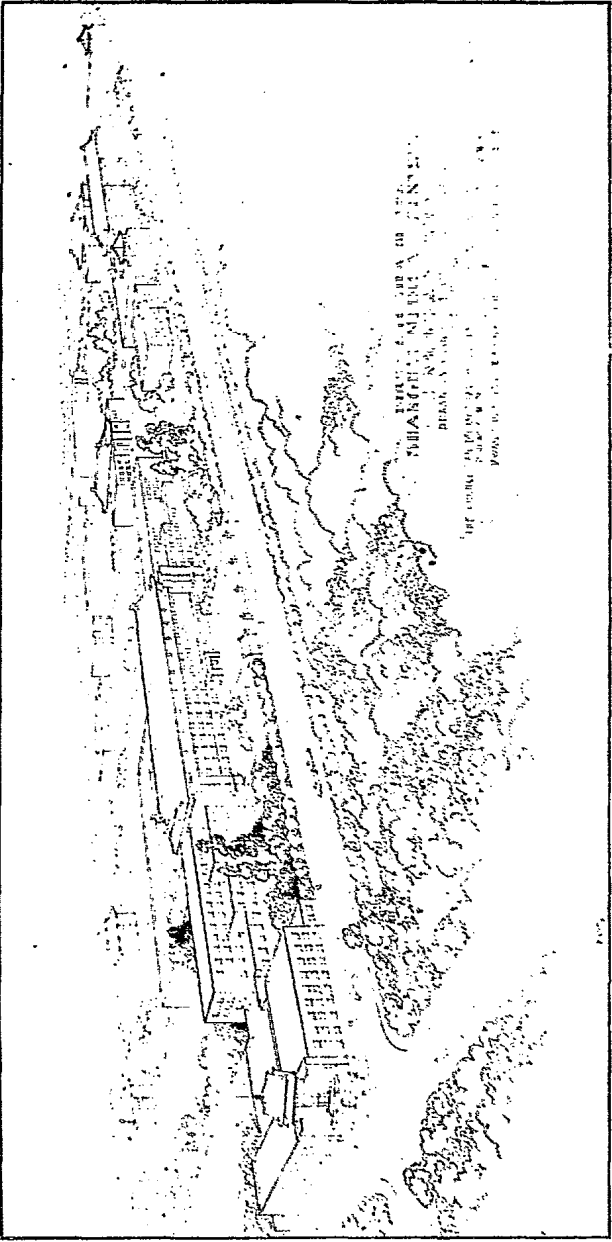
胡乘武	源世熹	韓宗學	趙越虎	周祿卿	盛傳淦
-----	-----	-----	-----	-----	-----

藥劑室職員表

藥劑主任 金 茲
 藥劑師 陳其儀 章事三 沈廿立智

第一實習醫院職員表

姓名	職務	姓名	職務
黃 瓚 亭	事務主任	王 皋 霖	文牘員
顧 星 若	出納科監察	顏 斐 雯	飲食管理員
李 星 曜	出納科主任	李 馬 大	飲食管理員
胡 鴻 恂	出納科助理兼庶務	莊 永 康	掛號員
馬 鈞 立	出納科助理兼文牘	繆 鏡 湖	掛號員
王 慰 介	庶務員	錢 金 林	掛號員
胡 秀 三	採辦員	徐 憲 章	掛號員
蔣 友 林	採辦員	黃 克 勤	庶務員
顏 意 生	採辦員	沈 復 生	庶務員
黎 雪 梅	文牘員	胡 志 成	庶務員



THE UNIVERSITY OF TORONTO
TORONTO, ONTARIO
DEPARTMENT OF ARCHITECTURE
1928

上海中山醫院籌備經過

上海一隅，華洋雜處，人口繁盛，易滋疾病，現有規模較大之醫院，多由外人設立，而收費昂貴，習慣不同，一般中產階級，一旦患病，每感困難，以三百餘萬市民，而病床統計不到五千架，社會醫藥之需要，可以想見。上海各界領袖有鑒於此，乃於民國十九年，發起大規模之國人自辦醫院，一以紀念先總理關懷民瘼，一以供應社會醫藥需要，幾經集議，成立中山醫院籌備會，推孔庸之先生爲主任，孫哲生劉瑞恆二先生爲副主任，史量才王曉籟王一亭諸先生爲常務委員，並請顏福慶先生爲總幹事，籌備會成立後，各方捐款，頗爲踴躍，並得宋漢章何雪竹張杏村陳光甫葉鴻英秦潤卿諸先生，及上海錢業公會之盡力贊助，成績乃日有進展，並蒙宋子文先生以其太夫人之贖儀八萬餘元，悉數捐撥，以資提倡，於是江海關及銀行公會，沙遜爵士，坎大利爵士，何東爵士等先後捐撥鉅款，益形熱烈，捐款激增至三十餘萬元，認捐之款亦達四十九萬餘元，總數乃在八十萬以上，而中山醫院之建築費，因各界之踴躍輸將，得價集腋成裘之願。二十三年春，蒙美國羅氏基金董事會慨捐上海特區勞神父路基地一百三十餘畝爲醫事中心區，本擬用爲院址，後因事阻，改在楓林橋南徵地百畝，爲新院址，以學院爲醫學研究及國藥改進之機關，以醫院爲社會醫藥供應之樞紐，理論事

實，轉車權依，而科學醫事，於以日進光大，以中山醫院爲上海醫學院之實習醫院，前者爲地土成立，後者爲國家設立，分工合作，互相利賴，自院址解決後，籌備工作，告一段落，乃由發起諸公，邀集各界領袖，組織上海醫事事業董事會，以管理中山醫院及濟寰醫院，因該醫院亦爲國立上海醫學院之實習醫院也。董事會推舉孔甫之先生爲董事長，葉子銜先生爲書記，錢新之先生爲會計，孫哲生，劉鴻生，林康侯三先生爲常務委員，聘顏應慶先生爲董事會總幹事，對於中山醫院之籌備，積極進行，歷次開會議決，延請基泰建築公司設計圖樣，幾經審議，公開投標，由森泰廠承包營造，數載經營，今始奠基，此經過之大概也。

上海醫事事業董事會常務委員會台銜

姓	名	任	務	一	職	業
孔	甫	四	先	生	董	事
葉	子	銜	先	生	書	記
錢	新	之	先	生	會	計
孫	科	先	生	常	務	委

財政部部長兼中央銀行總裁
恆大洋行總經理
四行儲蓄會經理
立法院院長

上海醫事事業董事會全體董事台銜

姓名	職
劉鴻生先生	常務委員 招商局總理
林康侯先生	常務委員 銀行公會秘書長
邵鳳慶先生	總幹事 國立上海醫學院院長
孔祥熙先生	財政部部長兼中央銀行總裁
聞顯亭先生	物品交易所理事
郭順先生	永安公司總理
劉鴻生先生	招商局總理
李永銘先生	四行儲蓄會經理
曹照宣先生	交通大學校長
宋子文先生	中國國貨銀行行長
馮國璋先生	叔永 中華教育文化基金會董事會總幹事
蔣中正先生	蔣生 立法院院長
張嘉璈先生	中英庚款董事會總幹事

上海醫事事業董事會全體董事台銜

杜月笙先生		中國銀行董事長
葉子衡先生		
張繼光先生		
劉瑞恆先生	月如	衛生署署長
丁貴堂先生		江海關秘書
趙錫恩先生	晉卿	浙江印花稅局局長
孫衡甫先生		四明銀行董事
褚民誼先生		中法國立工學院院長
林康侯先生		銀行公會秘書長
葉鴻英先生		
李銘先生	馥孫	浙江實業銀行經理
徐新六先生		浙江興業銀行經理
王正廷先生		中央委員
黃建中先生		教育部高等教育司長
吳鐵城先生		上海市市長

陳光甫先生

上海銀行總理

李廷安先生

上海市衛生局長

顏福慶先生

克卿 國立上海醫學院院長

上海中山醫院計劃概要

一、名稱 上海中山醫院。

二、地址 上海楓林橋南首。

三、建築 本醫院依照最新式醫院建築，設病房一座，門診處一所，分設特別門診處，及兒童門診處，辦公處及藥劑室，護士學校一所，醫師住宅一所，廚房一所，其他各室若干所及水電等設備。

四、經費 募集洋五十萬元爲建築費，二十萬元爲設備費，其經常費用除醫院收入抵銷外，如遇不足，向各方募捐及地方行政機關請求津貼。

五、組織 本院組織分醫務事務護病三部。

(甲) 醫務部分設內科，外科，矯形外科，婦產科，兒科，及保健科，皮膚花柳科，泌尿科，眼科，耳鼻喉科，愛克司光科及治療科，精神病科等。

(乙) 事務部設院長，副院長，事務長，藥劑室主任，各科主任，及事務員若干

人，工役若干人。

(丙) 護病部設護士學校，護士長，護士若干人，護生若干人。

六、設備

(甲) 暫設病床五百架，各科男女病人及小兒，分室居住，凡捐助專款指明建築

某項病房者，即以捐款人名其病房，並於醫務上依照雙方所訂協約辦理。

(乙) 門診處分科設診，備置各項診斷及治療儀器。

(丙) 急診處設手術治療各器，及護病車，以便接送病人之用。

(丁) 手術室接產室等各項器具均待購置。

(戊) 分設各科化驗室，如病理，細菌，血液檢驗，及動物試驗室等。

(己) 置愛克司光機及其他各項電療機械。

(庚) 設護士學校內各項應用器具。

其他設置，不及備載

七、費用 本院草創伊始，建築之費，雖已有着，然各項設備，需款孔亟，所望各界

熱心君子，惠然贊助，對於各項設備，慷慨捐送，無論病床或其他儀器器

具，皆所歡迎，以留紀念而福病人，曷勝感禱。

國立上海醫學院之回顧與前瞻

語云，『作始也簡，將畢也巨。』溯本校之創設，迄今已閱十載，由作始而經營發展，或者已經簡的階段，而趨於巨的工作，吾人際此時會，事業愈繁，責任愈大，譬如逆水行舟，不進則退，數年以來，孜孜切切，致力於經營締造，而巍巍巨廈，竟克奠基，百尺竿頭，再圖精進，撫今思昔，有不勝兢業自惕者也。

緬懷十年前創校之始，踟躕於吳淞政治大學舊址，韋路藍縷，艱苦備嘗，今則校務進展，校舍另建，楓林路畔，有廣逾百畝之校地，建輪奐壯麗之講舍，設規模宏大之醫院，全校教職員數逾六十，學生人數亦且數百，樹人之謀，日以允臧，良非偶然，維吾校以十年之歷史，樹今日燦爛之基礎，皆由我全體教職員同學之精誠合作，以發榮而滋長，茲當新校舍及實習醫院奠基之會，吾人於歡欣鼓舞之餘，就本校過去沿革揭以告人，且占將來。

一、本院發軔時代

民國十六年，國民政府奠都金陵，就國立東南大學改辦第四中山大學，聘張乃燕先生為校長，設文，理，商，法，農，工，醫，教，八學院，以商醫兩科，須與都市相接近，藉多實習機會，故以商醫兩學院分設上海，爾時顏福慶院長，方長北平協和醫校

，經張校長再三敦聘，始允南下就職，緣醫學教育，需費浩繁，師資設備，非可蹴幾，用是顏院長受任之初，乾竭萬狀，積極籌劃，商請歷來對於醫學教育有豐富經驗者如張伯鈞，白良知，趙運文，高鏡朗，任廷桂，周誠澍，應元岳諸先生共同討論，並與醫界學者樂文照，谷鏡汧，林國鏡諸先生，切實規劃，於是臨床基本各科師資延攬略定，時政府明令前江蘇省立醫專停辦，歸本校接收，以其儀器設備一律移交，並指定吳淞政治大學舊址爲校址，而校舍始定。

顏院長膺聘後，以協和校務移交需時，於是本校行政，統由樂文照教授居攝，至十七年春，始正式到公，在此半年之中，百端創始，樂教授學畫之功爲不可沒，迨顏院長蒞校後，與中國紅十字會約，借其海格路之總醫院爲實習醫院，而校舍又遠在吳淞，一處鄉僻，一處市西，學生實習，假汽車爲交通工具，往返需時，深感跋涉之苦，且醫院房屋陳舊，設備簡陋，非加修葺補允，不足供教學應用，爾時經費僅七萬餘元，凡百經營，動感困難，顏院長是用秉奮鬥之精神，懷天助自助之義，乃有建造正式校舍及自設實習醫院之謀，我校全體教職員，同心一德，始終無間，辛苦奮鬥，未嘗稍懈，以上海爲國內惟一之大都市，醫師開業，機會極佳，苟非秉教育之精神，抱作人之宏願，寧肯犧牲收入，閉門研修，此則十年之中，心不外騖，校課而外，惟事研究

，不慕榮利之各科教授，實有大造於我校也。

民國十八年以來，校務日有進展，儀器設備，年有添置，專任教員逐年增加，而學生人數亦由十餘人增至百餘人，本院規模，逐漸樹立。

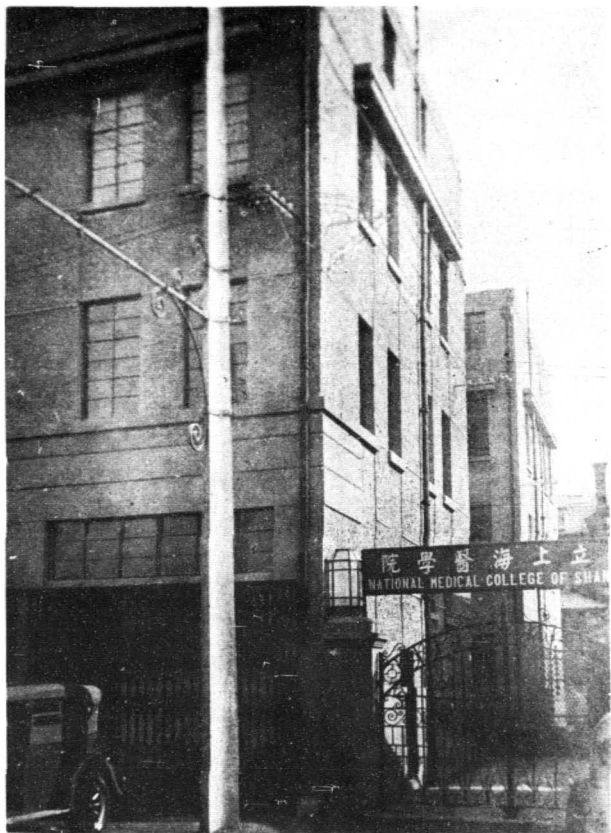
二、一二八後之苦鬥時代

民國十九年以來，本大學名稱屢更，由中山大學而江蘇大學，而中央大學，校長人選，亦幾經更張，惟吾校同人感創校之不易，益加奮勉，學術空氣，瀰漫全院，師生研習，無間寒暑，往往焚膏繼晷，孳孳不倦，而多數教員，雖祁寒盛暑，工作不輟，無例假亦無寒暑假，以其所得，著成專篇，散見中外著名專門雜誌，為數不鮮，乃於二十一年秋教育部明令本院為獨立學院，更易今名，所以期望於本院者，可謂深且至矣。初，本院各學科中以衛生藥理兩科關係重要，請得中華教育文化基金之補助，慘淡經營，正在滋長，自籌實習醫院，（後定名中山醫院）進行亦頗順利，各界資助，頗形踴躍，而二十一年一二八之役突起，本校以地處吳淞，適當衝要，戰爭劇烈之時，敵機盤旋，相機下彈，師生倉皇逃命，儀器圖書，傷失殆盡，校舍亦毀壞甚巨，顏院長鑒於救護之重要，加入上海市民地方維持會，醫護工作，盡力擔任，先後設立後方醫院，奔馳戰區，刻無暇晷，而未忍學生之一旦失學，苦心經營，力圖復校，乃於戰爭

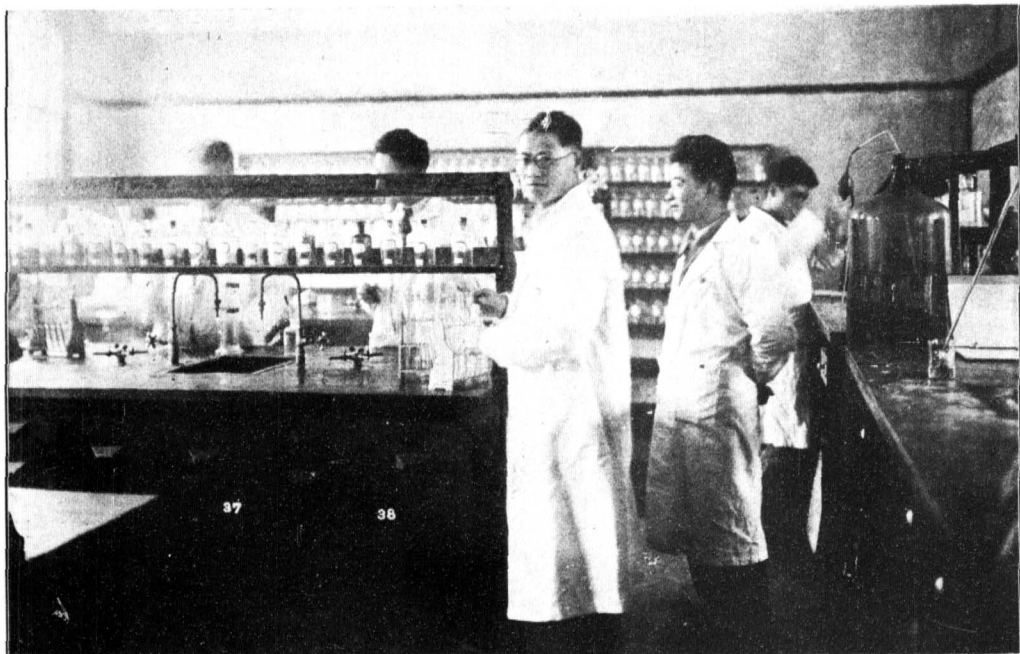
未停之時，商之聖約翰大學當局，暫假該校校舍設備，召集師生，先行開講，爾時我全校同人，甫從吳淞逃出，創鉅痛深，個人損失既多，而卜居未定，心神慌亂，不可終日，重違顏院長之意，忍痛講學，顛沛流連，迄今思之，猶有餘痛，全體教職員中，有服務於後方醫院者，有服務於維持會辦事處者，有工作於難民收容所者，一面奔走國難，一面籌備復校，徒以敵愾之同仇，不恤形神之俱疲，而我高級同學，復從事於傷兵傷民之救護，以及醫療工作，出入前方，渾忘生死，猶憶西籍教員蘭根斯，曾為敵機追蹤投彈，幾及於危，而實習醫院之最優救護車，竟殉此役，自肇崧以迄停戰，吾校公私損失，殆難數計，而全校同人師生一體，精神愈淬厲愈發皇，有匈奴未滅何以家爲之慨，尤爲社會之所共見。

戰事既停，約翰大學亦將開學，未能久假不歸，於是商得經濟委員會之同意，決計自建臨時院舍，購得海格路第一實習醫院（即中國紅十字會第一醫院）左側基地兩畝，招工標造四層樓校舍二座，於二十一年六月興工，十月落成，歷時四月，始行遷入。臨時院舍告成後，各級學生正式上課，而全體教職員，因共赴國難無離滬他適者，故教學工作並無間斷，而學生學業甚少影響。

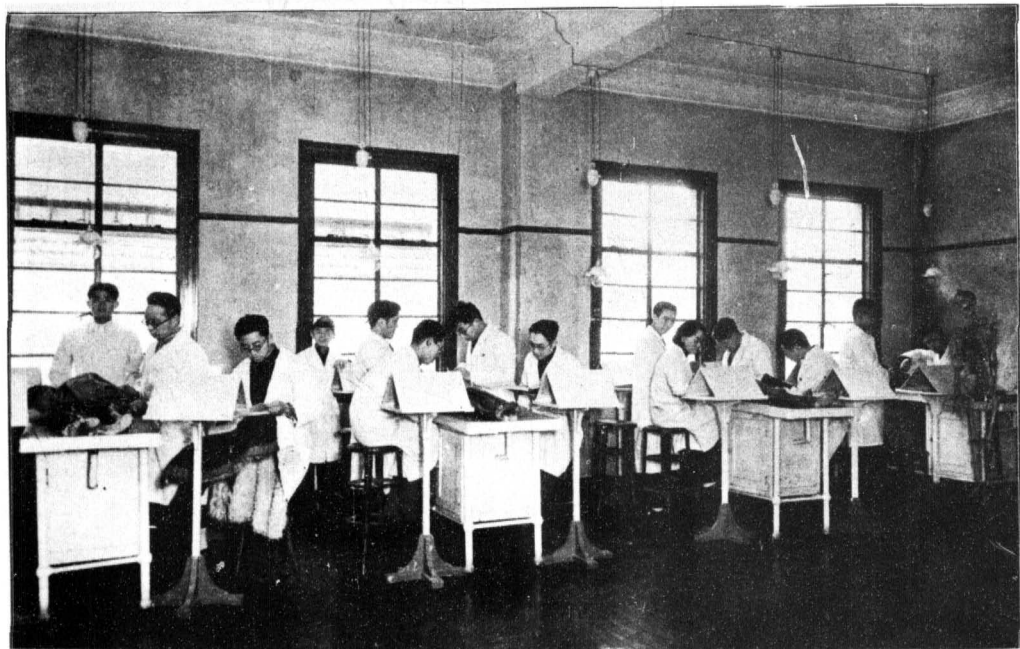
遷入臨時院舍後，各科儀器，於戰爭時經教職員努力運出者，僅得其半，而生理學科



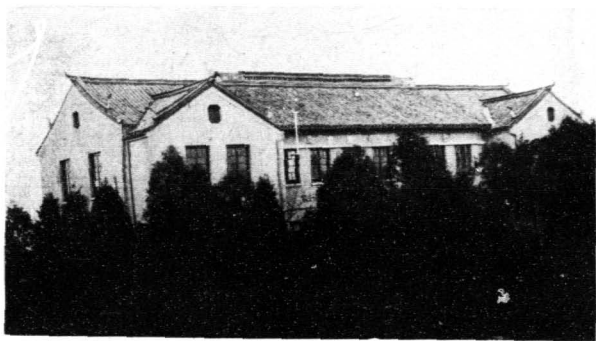
本學院臨時院舍之大門



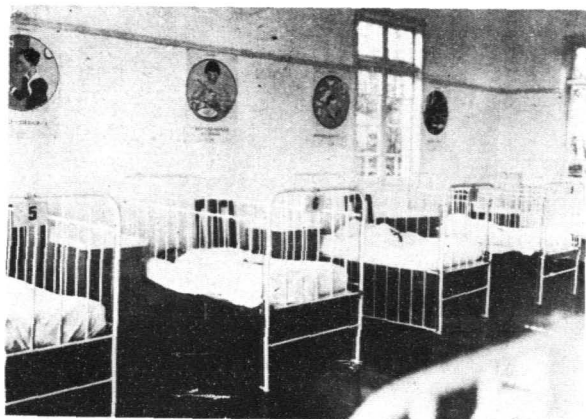
室驗實學化之內舍院時臨院學本



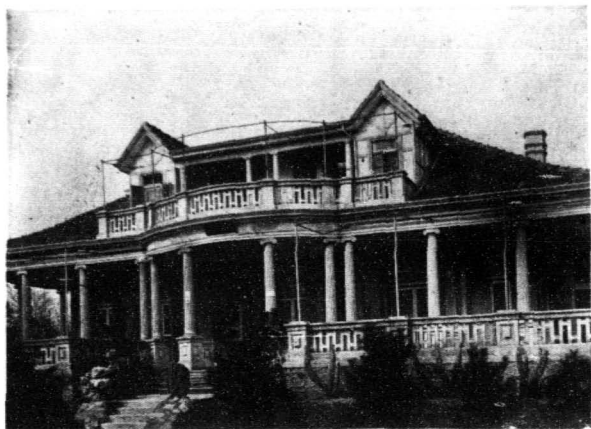
室驗實剖解之內舍院時臨院學本



堂念紀人夫瀚銀克室病童兒之院養療院本



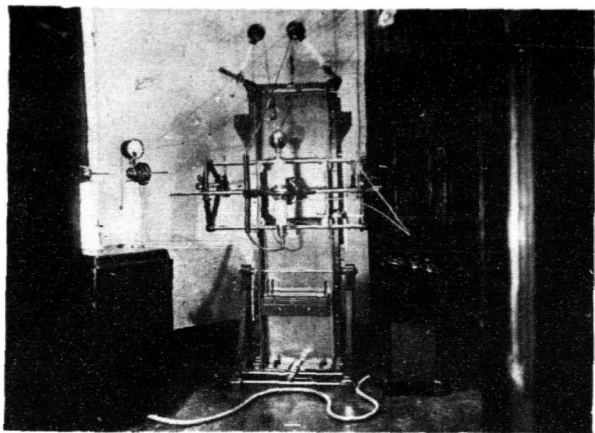
班一容內室病童兒



本院附設療養院



療養院病房之一斑



機光司克愛之院養療



(一) 景風之院養療

則蕩焉無存，應用上至感困難，值奉部令改組獨立學院，以原設於中央大學之先修課程，改歸自辦，改五年制爲六年制，廢除先修科名目，以其課程，併入新制第一二年，於是本校組織，除原有基本臨床各科外，平添物理，化學，生物，以及國文，英文，數學等課，師資設備，從新延置，實同創設，而本校值創殘之餘，經濟能力，有所不給，於是先聘化學教授一人，酌置儀器。生物學僅聘兼任教員一人，國文，英文，數學，皆爲兼任教員，而物理一課，因儀器全無，卽有教員，亦難講學，乃商得交通大學之同意，以本校學生借讀該校，師資設備，皆由交大供給，由本校畧致津貼，爲期達一學年又半，始克自設，此一二八後院務教務苦鬪情形之一斑也。

三、一二八後之建設

自校舍遷入海格路新屋後，以原有吳淞校舍，讓與同濟大學，全部基本各學科，在臨時院舍上課，其便利之處，卽爲與實習醫院相毗連，教學作業，以及病理研究，皆相聯絡一氣，分工研求，而教員學生，亦少往返跋涉之勞，本院同人，鑒於學院與醫院連接之便利，乃更覺建築正式院舍之不可或緩，而顏院長二年以來籌備之中山醫院，至此乃愈下決心。二十二年春，旅滬甬紳葉子衡先生，以其私產坐落江灣鎮之葉園，捐建醫院，聘顏院長主持其事，定名澄衷醫院，專設肺病療養部，實爲本校第二實習

醫院。該園佔地八十餘畝，雲蒸霞蔚，望若仙境，市民殆莫不知有葉園者，改辦醫院後，以肺癆病人遷入療養，初設病床五十架，乃以肺病患者之多，供不應求，後至者多抱向隅，於是顏院長商請中華慈幼協會，捐資建築兒童病房，分三層大廈一宅，可容病童五六十人，現已落成，輪奐甚美，此外另建病房二宅，亦已完工，療養院各部設備陸續添置，新式儀器，大致略具。

二十三年春，本院蒙教育部撥給正式院舍建築費十萬元，並承中英庚款董事會撥給學生宿舍建築費六萬元，而中山醫院之籌備亦臻成熟，顏院長接美國羅氏基金董事會函，以其所屬勞神父路之基地一百三十餘畝，價值六百萬元，捐充上海醫事中心正擬興工，會因基地發生障礙，改在楓林橋南徵地百畝，以爲院基，紆迴曲折，幾經奮鬥，稽延時日，又逾一年。而本校院址以及中山醫院（本校正式實習醫院）院址，始得解決，乃組織上海醫事專業董事會，總持其事，並得孔庸之部長之俞允，出任董事長，登高一呼，遠近響應，建築計劃，積極進行，計分學院醫院二部，學院方面請隆昌建築公司設計，第一步先造院舍及學生宿舍各一座。

一、院舍本部 係鎖形三層樓大廈，全部鋼骨水泥，最新形式，內設各科教室，研究室，實驗室，標本室，圖書室，辦公室，會客室，及休息室等。

二、學生宿舍 亦係水泥鋼骨大廈，可容學生二百餘人，並附設盥洗室廁所等。

中山醫院之建築，由基泰工程師設計，其規劃得解剖學教授前維也納大學教授譚憂黎博士之助不少，計分下列各部。

一、門診處 面東背西，分設各科門診，備裝最新器械。

二、病房 係三層大廈，內設最新設備，能容五百病人。

三、廚房 處病房之西，另建一宅，與各部相隔離。

四、護士學校

五、駐院醫師宿舍

四、本學院之教務

甲、成績考核法

(一) 本學院採用學年制，不用學分制，各學科概屬必修，分年配列，不得選習，所列學分係表示該科在全部學程中所佔之成分，作合算成績之標準。

(二) 每週一小時之講解，或二小時之實驗室實習，或三小時臨診實習，為一學分。

(三) 各學科成績考查，以考試，實習報告，各該學生之勤惰及其行為定之。

(四) 考試分平時考試，學期考試，畢業考試，平時考試，由教員自行酌定，至少每月舉行一次，但每週時間過少之學科，得酌減之，學期考試於每學期終由註冊課規

定日期時間公佈行之，畢業考試於第五學年終，組織畢業試驗委員會舉行之。

未經核准請假不參與考試者，無論因何事故，不得補考，凡不准補考之學生，在該考試所包括期間之成績作零分計算。

(五)平時成績以平時考試實習報告等計算之。

學期成績以平時成績及期考成績平均計算得之，平時成績作三分之二，期考成績作三分之一，其學科性質特殊者，平時成績得作二分之一計算，其時間過少不舉行平時考試者，即以期考成績為學期成績。

(六)學期總平均成績，以各科學期成績乘其學分數相加，再以該學期學分總數除之而得。

(七)各學科成績其僅佔一學期者，即以該科之學期成績為準，其達數學期者，將該科各學期成績按其在各學期所佔學分數之多寡平均計算之。

(八)畢業總平均成績，以各學科成績按其學分數比例核算得之。

(九)各學科成績以六十五分為及格。

(十)凡不及格學科之學分，佔該學年總學分之百分之二十以下者補考，百分之二十以上百分之五十以下者留級，百分之五十以上者退學，一年級生在第一學期終，其

總學分有百分之五十不及格者，即令退學。

(十二)各學科之成績不及五十分者不得補考。

(十三)補考之最高分數不得超過六十五分。

(十四)補考一次仍不及格者，視學科之性質分別覆習或留級，覆習一次仍不及格者留級。

(十五)留級一年仍不及格者退學。

(十六)補考限於每學年終了後二星期內行之，但覆習學科之補考，得於學年開始前二星期內行之。

(十七)凡一學期能授畢之學科，如不及格，得由教員於下學期開學時補考之，如下學期再有其他學科不及格時，則此項補考，雖已及格，但在全學年不及格總學分計算時，仍須劃入不及格範圍。

乙、獎勵

學生成績冠全校者給予免費額，每年一人，凡在畢業年之學生，其歷年成績總平在全級最優及論文最優者，皆給以金質獎章。

丙、編訂學號

本校每一學生有一學號，所有註冊各項表格，均須將本人學號填明。

丁、設立學術講座

自二十三年起設立關於醫學特別講座，敦請校內外醫學各科專家，每星期五舉行公開演講，歡迎醫界中人聽講，此外本市各處醫學學術機關公開演講時，本校同人亦去聽講，以廣見聞。

戊、訓育

本校訓育采導師制，各級學生皆由教員分組指導。

五、本學院畢業生概況

本校歷屆畢業學生，皆服務於大規模之醫事機關，或進修專門學術，不亟亟於私人開業者此則吾校潛移默化之功也。每班學生在未畢業之前，各處相邀之函，紛至沓來，每至窮於應付，茲將歷屆畢業學生服務機關，列表如下：

服務機關	屆別				總計
	第一屆	第二屆	第三屆	第四屆	
本學院		一		一	二
京滬滬杭甬鐵路醫院				二	二
本學院第一實習醫院	一	五	四	六	一六
上海市衛生局			一		一

六、今後進展之方針

總計	留學英國	廈門救世醫院	蘇州博習醫院	上海廣仁醫院	上海聖心醫院	李斯德研究院	菲律濱	湘潭惠景醫院	南昌南昌醫院	上海同仁醫院	北平協和醫院	南京中央醫院	南京衛生局
一二	三	一	一				一	一	一			二	一
一〇										一	三		
九		一			一	二							
一二				一								二	
四三	三	二	一	一	一	二	一	一	一	一	三	四	一

語云，『三載考績，五載報稔，』溯吾校之成立，亦既入稔，徒以格於經濟，未能充分發展，此後進行，有待於同人之努力，國家之栽植，社會之指導者，至繁且曠，則前途之展望，又當如何，爲陳概梗。

一、物質建設

(甲) 擴充經費數額

醫學教育，耗費較巨，非有相當經費，不足以言進展，查本校創辦之初，年費僅七萬餘元，以後陸續增加至二十二萬餘元，此由我教育當局，鑒於實科之重要，苟有成績，無不策其進境，然卽以此數，仍感不敷，此後擬請求政府逐年增撥，其最低限度爲五十萬元，則本校在國內醫校中，或可佔相當之地位矣。

(乙) 完成二期建築

本校建築計劃，計分二期，第一期先建院舍本部一座，造價二十餘萬元，學生宿舍一座，造價七萬五千元，(由中英庚款董事會資助六萬元)而實習醫院方面，則中山醫院之門診處，病房，廚房，以及護士學校，醫生宿舍，用款已近百萬。

第二期擬建學院院舍三座，一座爲衛生學院，一座爲藥理學院，一座爲齒科學院，緣預防醫學極關重要，將來造就醫學人才，不僅治療疾病，並須對於公共衛生及預防醫

事有相當之認識，本學院擬以衛生爲專院，不僅訓練醫學生，並設研究院，藥理一科，在中國亦屬重要，緣中國原有藥品，非從科學方面加以研究，頗難整理，故本學院擬設藥理學院，以研究中國藥物。以上二科，皆擬另建房屋，設立專院，每院建築費約六萬元，擬於最短期間，促其實現。

齒科在醫學中殊佔地位，全國醫校之設齒科者，僅有外人設立之成都醫學院一處，而國人自辦之醫校中，尙未設立此科，以致齒科醫生情形復雜，上海一市，開業者達千餘人，而有正式訓練者寥寥無幾，影響社會甚大，其他各處都市鄉村，更少正式齒科人才。本學院鑒於齒醫之需要，故擬添設齒科學院，其開辦費（包括建築及設備）需款十萬元，經常費約每年八萬元。

此外中山醫院基地頗廣，準備添築病房以應需要，而供教學研究之用，於已於人，兩謀福利，此本校對於物質建設之宗旨也。

二、精神建設

（甲） 鼓勵教學研究

醫學教學方法，分講義及教科書二種，各有所長，未可偏廢，純用教科書，其教材往往易於陳舊，失去時義；難於推陳出新，徒恃講義，易於顧此失彼，語焉不詳，欲求

兼美，在於爲教員者之善自運用，用得其當，始能充分發揮效能，然欲運用得當，乃在於教員之繼續研修，緣各項學術，專家輩出，持論不同，如果摭集人言，毫無鑒別能力，難免錯誤，欲矯此失，惟有研究，苟能鍥而不舍，雖未必遂有驚人之供獻，要亦不至落伍，此本院鼓勵教學研究之旨也。

(乙) 注意鄉村服務

近來畢業於國內外醫校學生，大半皆在都市服務，其原因雖多，然不外一因都市物質設備較完，開業較爲便利。二因農村衰落，都市經濟畸形發展，謀生較易。三因四方多難，鄉居不易，都市生活較爲安全。以此種種，於是都市醫生日多，而鄉村醫事少有過問，一入內地，甚至數百里不得一科學醫師者，民衆患病，不歸之命卽付之無知庸醫，亂投藥石，此種情形，殆爲有目共覩，苟不設法補救，使新醫普及內地，深入鄉村，則全民康健，如何促進。本校有鑒於此，故教學作業，無時無地，不在鼓勵學生畢業以後須抱犧牲之精神，至內地服務，爲全民謀康健，此種啓迪，已收相當成效，以後擬繼續灌輸，以求貫徹，使吾校學生皆抱此志，庶不負國家社會養士之初衷也。

(丙) 公開研究工作

學術爲世界公器，本校實習醫院，又爲社會所設立，建築設備，皆由各界捐助，其期

望於本校本院者，固甚深至，本校同人，當努力服務，以無負社會各界之屬望，各項學術研究工作，除校內同人一致努力外，凡校外醫事機關，或任何醫學學者，欲至本校共同研究者，極所歡迎，以貫徹學術爲公之意義，而促進科學醫事之發展，并期對於社會多所貢獻，此又同人等之區區微忱所欲一吐爲快者也。

本學院艱難締造之經過，及今後之展望，已如上述，今當新院舍奠基之會，所望各界先進，不吝指教，使醫學學術與服務打成一片，本院同人，淺薄無似，竊願執鞭弭以從其後也。

本學院公共衛生科概況

一 教學旨趣

醫學的使命，首在增進並保持身心健康，其次為預防疾病與教育民衆。保健不力，預防不周，而疾病生焉，自須及早診治，以求於最短時期，恢復健康狀態。如此行醫，消極言之，足以減少死亡，減少疾病，減少痛苦悲哀與罪惡，更減少無限經濟損失，積極言之，足以增進工作效能，增進生產數量，增進康樂文化與和平。

醫學本身，為自然科學，醫學應用，則為社會科學。故醫學教育應以自然科學為經，以社會科學為緯，交相組織，始能期醫道昌明，效用宏遠。

查近世科學進步，自然科學，遠較迅速，社會科學，形成落後，遂造成今世政治經濟種種之畸形發展。醫學教育，亦即以此為詬病。蓋醫學生入學以後，籠罩於試驗室與病室之中。社會思想，每使偏廢。及其學成，遂成近視。能見千株萬樹，而不能見森林。以個人為對象，而不知有社會。造成商業化之醫學，醫學亦遂為少數有錢階級所享受。勞苦大眾，貧病階級，不敢問也。

美國為黃金國，每七百人中有一醫師。但據美國醫事消費調查委員會報告，美國人民不能得到任何種醫藥者達百分之三十八。而每人平均所負醫藥費用，年達三十金元，

而三十元中，用於公共衛生者，僅爲一元。推其病因，固爲資本主義社會之生產關係所使然，要亦醫家缺少社會觀念，不能建設普利平民醫藥制度之結果。同樣現象，在歐洲亦極普遍。若干國度，深悟前非，正從事澈底改革，推行公醫制度。務使健康保障，絕對大衆化。醫藥消費，既較經濟多多，而器材設備，復較優美完備。工作效率，尤不可同日而語。

我國民族孱弱，強敵侵凌。生產低落，尤足驚懼。美國每人年入在二千元以上，我國則僅三十五元。是我國國民醫藥購買力，遠在美國之下。其貧病交加，不能得到任何醫藥，惟有束手待斃者，正不知幾千百萬。根據美國教訓，絕不可蹈其覆轍。况吾華素以農立國，百分之八十五的人口，均係農民，苟欲解決我國一切問題，非從農村大衆入手不爲功。公醫制度，以普及醫藥衛生爲目標，當此農村破產之際，實爲刻不容緩之舉。醫學教育，應專培植此種人才，本院教學，即本此旨。吾人之口號是：

醫學絕對社會化，科學化，經濟化！

養成醫學生強烈的社會觀念與民族意識！

增進健康，預防疾病，教育民衆與治療並重！

到農村去，堅苦卓絕挽救民族危亡！

二 充實人員

本科教學人員除專任教授一人，副教授二人，助教一人外，並延請義務講師多人，講授專門科目。列表如左：

本年度義務講師一覽表

姓名	現任職務	講授科目
關安生	協和醫學院衛生科教授	公共衛生進化史
李廷安	上海市衛生局局長	城市衛生行政
陳永漢	上海海港檢疫處處長	海港檢疫
李宜果	同濟大學醫學院教授	工業衛生
陳志晉	定縣平民教育促進會衛生股主任	衛生教育
吉爾	立斯特研究院衛生系主任	中國疾病之分佈
田和卿	上海市社會局技正	工業安全
皮德生	上海工部局歐醫處主任	獸醫學

此外尚有高橋同人多人，負協助指導實習之責。

三 經費來源

本科經費包括上海市衛生局撥付高橋區衛生事務所之行政經費七千餘元，共爲三萬元，其餘二萬二千餘元全係在文化基金會津貼醫學院項下開支。其中約一萬元係補助高橋經費。

四 編譯教材

醫學爲社會科學，公共衛生尤與民衆有密切之關係，語言隔閡，則收效難期宏遠。本科自二十一年起，講授純用國語，並編製國文講義，以期將來彙輯成冊，用充教本。

五 教學方法

教學旨趣已如上述，其方法分下列諸端：

(甲) 講授：衛生原理之講授於三年級行之，完全改用國語，惟參考書則兼用英文，共八十二小時。課外參考極爲注重，各生讀書與聽講筆記，於每學期終結時，均須交入，作爲成績考核。

(乙) 調查：本年度四年級學生計十六人，每人均曾於寒假期中在指定區域內作一般衛生或某種問題調查。各繕有書面報告，成績尙屬可觀。

(丙) 實習：公共衛生實習，原爲每星期十小時，共十星期。本年改爲四星期，共一百二十六小時，於五年級時行之。首二星期在高橋衛生事務所實習，第四星期則派往

京滬各衛生機關考察。本年五年級生計有十三人，業已先後分組實習完竣，均編有詳細報告。

六 護士教育

欲求預防醫學之實施，護士職務，實佔重要地位。然護士資格對公共衛生必須有深切之瞭解，並具有強烈之社會觀念，方克勝任。故自本年度起除予實習醫院（即紅十字會總醫院）護士學校三年級生以六十八小時之理論講授，並領導出外參觀外，派往高橋實習兩星期，下半年且增為一月。

七 醫院設施

本科為謀聯合臨床各系共同實施預防醫學並給與醫學生及護士多量之陶冶起見，特與肺癆，小兒，產婦，各科合作，實施連鎖教育。其辦法即由本科派遣公共衛生護士在實習醫院上述各科主任醫師指導之下，推行產前檢查，產後護理，嬰兒養育，兒童保健，肺癆防禦，及病室宣傳等工作。自二十一年五月實施以來，成績尙屬可觀，下半年更擬逐漸推行，務期各科無不有此設施，俾預防醫學得以在醫院中積極發展。

八 研究工作

教育為本科主旨，設無研究，便乏生機。本科除利用整個高橋衛生事務所實驗各項衛

生設施外，並設瘧疾研究室，研究瘧疾原虫與瘧蚊。又設統計室。就模範區及實習醫院材料作各種統計之分析。細菌方面則研究白喉帶菌問題。此外研究問題尚多，見本科發表論文。現本院寄生蟲系，生物學系，亦加入本區研究。

九 實習區域

本學院向與市衛生局合辦吳淞鄉村衛生模範區，用作醫學生實習公共衛生場所。嗣因一二八之役，設備建築悉被摧毀，乃於是年六月與衛生局合辦高橋鄉村衛生模範區。實習目的，首在養成其社會觀念與鄉村興味，非僅公共衛生技術已也。故歷時半載，便足供學生實習之用，至其工作內容，另有詳細年報，茲不贅述。

十 擴大計畫

本科爲擴充實習設備起見。擬次第籌設（一）城市衛生實驗區（二）工業衛生實驗區（三）衛生工程室（四）衛生陳列室。對於滬市鄰近之農村改進區亦盡力加以扶助，務使公共衛生得有相當發展。又中華醫學會委託本科辦理公共衛生研究班，供給會員研習，亦經試辦。獲得相當成績。

高橋衛生事務所概況

歷史 民國十八年七月由市衛生局創辦，原名高橋鄉村衛生模範區，二十一年六月，國立上海醫學院加入合作，用作醫學生與護士實習公共衛生場所。二十三年改稱高橋區衛生事務所。

目的 (一)保障人民健康 (二)訓練醫學人材 (三)研究衛生問題

面積 全區二百零七村，面積二百十方里，原屬寶山縣，現屬上海市。東西北三面為黃浦與揚子江所環抱。

人口 三萬九千餘人。

組織 直隸上海市衛生局，分四課掌管各項工作，詳情見後。

職員 專任及兼任醫師各二人，獸醫一人，公共衛生護士三人，助產士三人，庶務兼衛生稽查一人，口腔衛生員一人，試驗室技佐一人，概由衛生局委任。

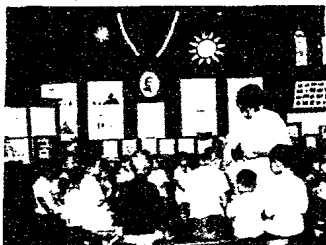
經費 每年約一萬六千餘元，其中約一萬元在文化基金委員會補助上海醫學院項下開支。

各課工作概要

第一課

高橋區衛生事務所活動寫真之一

把公共衛生送到民間去
—家庭訪視—



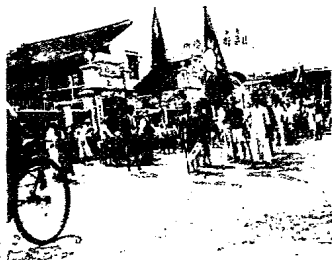
清潔運動—人民自己起
來促進新生活—



衛生展覽陳列室之
一隅—



把嬰兒不童兒前學的歲四到歲一
來都尾巷頭街在耗消代時金黃
←— 會康健童兒加參



查檢來伍隊起排友朋小
←— 潔清

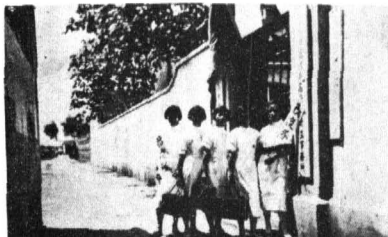


←— 毒消習學婆產式舊

高橋區衛生事務所活動寫真之二



本所同人化妝表演



助理員出發防疫注射



取掃糞缸



健康教育研究會

(一) 總務事項 掌管文牘，會計，庶務。

(二) 醫藥管理 (甲) 醫師藥商登記 領照者西醫八人，中醫十五人，牙醫生二人，私立醫院一處，中藥店十四家。

(乙) 穩婆管理 區內舊式產婆，迭經取締，漸就淘汰。

(三) 衛生教育 衛生教育除由護士作家庭訪視實地指導外，並用演講，幻燈，圖畫，模型，傳單，標語及衛生運動，展覽會，化裝表演諸方法推行。

第二課

(一) 環境衛生 (甲) 清 道 共用清道夫四人，設置垃圾箱二十六處，收集鎮內垃圾，用以填塞窪地。

(乙) 改造公廁 採用腐化池者，先後已有八處，試用雙缸式者一處，爪哇式一處。

(丙) 取締坑缸 先後取締二百餘處。

(丁) 滅 蠅 每年夏季用千分之一精鹼鈉溶液遍洒坑缸廁所，每星期一次，滅蠅之幼蟲。

(戊) 井水消毒 用漂白粉消毒，每於夏季行之。

(己) 飲食管理 飲食店必須登記領照，方許營業，並隨時派人稽查。
(庚) 家犬登記 家犬登記領照，取價伍角，現更專致力於捕殺雌犬，籍減生殖。

(二) 肉品檢驗 區內設有屠宰場一處，集中屠宰。牲畜宰前宰後均須經獸醫檢驗，病者收買熬油。每年檢驗豬約七千餘頭，羊約六百餘頭。

第三課

(一) 婦嬰衛生 (甲) 護產工作 一面訓練舊式穩婆，改良舊法接生，一面竭力推行新法接生。每年由本所接生者約二百餘人。又凡請本所接生者，必須先至本所接受產前檢查。

(乙) 嬰兒衛生 由護士作家庭訪視指導護理方法，並在各診所每週舉行婦孺保健會一次。

(丙) 學前兒童 各學校皆附設有幼兒健康會，集同一歲至五歲學前兒童每星期開會一次，指導衛生習慣。

(二) 學校衛生 (甲) 範圍 共有學校十五所，學生二千四百餘人。

(乙) 體格檢查 每年舉行新生體格檢查，舊生每二年檢查一次。

(丙) 缺點矯治 注意砂眼，皮膚及牙齒等缺點之矯治。

(丁) 疾病治療 輕微疾病即在學校診所治療，重要者仍介紹事務所門診治療。

(戊) 衛生教育 每校由十人中選出一人訓練，組織學校衛生隊，擔任清潔檢查，與治療砂眼等工作。此外更舉行衛生講演，健康週，懇親會，個人衛生談話等教育工作。

(三) 工廠衛生 暫就光華火油公司堆棧實驗工廠衛生，包括體格檢查，缺點矯治，疾病治療，衛生教育等工作，經費由該廠負擔。

第四課

(一) 生命統計 (甲) 人口 全區人口今年由本所調查一次，材料尚在核算中。

(乙) 出生 區內出生，必須先向本所報告，取得出生報告單，再向公安局登記。出生率約為二十六。

(丙) 死亡 人口死亡，亦須向本所報告，取得死亡證書後，向公安局換取出棺證。死亡率約為十五。

(丁) 疾病 區內中醫曾為介紹診斷知識，對於報告霍亂，白喉，

天花，略有成績。

(二) 診療工作 共設診所四處，本事務所診療所，每天上午應診，三分診療所每星期一次。就診者每月約一千人，臨診時注重衛生教育。

(三) 衛生試驗 所內設試驗室一，為驗痰，尿，糞，便，血片等，其他繁重試驗，送上海衛生試驗所辦理。

(四) 防疫工作 (甲) 傳染病處置 急性傳染病，斟酌情形，隔離消毒，並有地段護士到家作傳染病護理。

(乙) 預防注射 佈種牛痘與霍亂傷寒疫苗注射，年各約八千人。白喉類毒素，學前及學齡兒童呈錫氏陽性者予以注射，年約五百人。狂犬疫苗僅為狂犬咬傷者注射，現正推行及狂犬，年約三十餘起。腦膜炎疫苗於腦膜炎流行時行之。其他並作錫克氏，狄克氏及結核素等類試驗。

國立上海醫學院
上海中山醫院

奠基典禮特刊

二十三年
十一月

3225A

\$0.20