



都市地理
小叢書

洛陽

著者 倪錫英

行 印 局 書 華 中

民國二十八年三月印刷
民國二十八年三月發行

都市地理
小叢書
洛陽 (全一冊)

◎ 實價國幣二角五分

(郵運匯費另加)

有 不
著 准
作 翻
權 印

編者	倪錫英
校者	韓非木
發行者	中華書局有限公司 代表人 路錫三
印刷者	美商永寧有限公司 <small>上海澳門路</small>
總發行處	中華書局 <small>昆明</small> 發行所
分發行處	各埠中華書局

編輯例言

一 本叢書專供中等學校學生學習地理時參考自習之用，可採作中學生之地理補充讀物，兼可爲一般人導遊之指南。

二 地理爲一極繁雜之學科，學者每感枯燥無味，本叢書之編寫，以興趣爲主題，寫述力求生動，記載務使具體，俾讀者翻閱本書，宛如閱讀遊記小說，而能得一深刻之印象。

三 本叢書係一種地方誌式的編制，選擇著名都市，加以概況的記述描寫，每書以一個地方爲單位，詳述其沿革、形勢、交通、名勝、古蹟、人事片段、生活印象等。

四 本叢書所列各地方，均經作者親自遊歷，對於該地之記述，均極翔實；每書並附刊照片數十幅，俾讀者看圖閱書，宛如身歷其境。

五 爲使讀者明瞭起見，每冊均附有簡明之地圖數幅，有時加繪鳥瞰式之立體地

圖，以助讀者之興趣。

六 本叢書每冊平均約計四萬言，分節敘述，每一節目各自成一中心。讀者於閱讀時不致感覺冗長，閱讀後易於記憶。

七 地理一學，繁雜瑣碎，各地情況，非作者所能盡知，且歲月變易，往往因時間性之差異，未能盡實，尙希海內名家，有以教正！

作者謹識。

都市地理叢書
洛陽

目次

頁數

	目次	頁數
一	古城洛陽·····	一
二	洛陽形勢概述·····	一七
三	洛陽古蹟志(上)·····	三三
四	洛陽古蹟志(下)·····	四九
五	洛陽名勝·····	六三
六	白馬古寺·····	八一
七	龍門佛崖·····	九七
八	洛陽附近勝蹟考·····	一一三

目

次

1

九 洛陽城鄉一瞥·····	一二七
一〇 洛陽生活寫真·····	一四一

一 古城洛陽

黃河的濁浪自青海山間，挾着泥沙滾滾不停的瀉流；經過了甘肅、寧夏、綏遠、陝西、山西五省，環繞成一個長方形的圈子，把河套的一帶沃野，好像一個跳繩的繩環一般圍在裏面；由此再向東去，這才流入河南省境，由河南再經過河北的一角和山東的中部而入海。

黃河的全線像一個「几」字，自河套以東，河道經過了幾個曲折以後，水勢便較爲緩和了。在河南北部，一脈平靜的黃河水，東西橫臥着；隴海鐵路便在黃河的南岸，與河道相平行。在鐵路與河道之間，一列不甚高峻的邙山，也自西向東的隔斷了黃河與隴海路的視線。在邙山的南麓，適當隴海路經過的地方，那裏矗立着一座古城的影子，這就是歷史上有名的洛陽城。

「洛陽」這是一個多麼古雅多麼可愛的名字；幾千年來，洛陽是握着中原文化的樞紐，被一般帝王們定爲首都的一個名城。儘管它現在是荒蕪下來了，但是歷

史上的洛陽，的確是幾次享着繁華的盛名。所以，我們可以說，洛陽是一個歷史上的文化城，也是一個中原有名的古城。

洛陽的最早建爲城市，遠在三千七百餘年前，當商湯誅滅了夏桀，統治中原以後，便在現今洛陽城址建起兩個城市：一個叫郊，一個叫鄩。這兩座城對峙在洛水之濱，可說是古洛陽城的先身。那時，商湯的朝廷建立在亳（今河南商邱縣）。郊和鄩與都城相去不遠，因此在文化上的建設也漸漸地繁盛起來。商朝建國六百餘年，凡遷都五次：第一次是仲丁的遷都囂（在今河南舊河陰縣西）；第二次是河亶甲的遷都於相（在今河南安陽縣西）；第三次是祖乙的遷都於耿（在今山西吉縣南）；第四次是盤庚的遷都於殷（在今河南偃師縣）；第五次是武乙的遷都朝歌（在今河南淇縣）。這五次遷都，都不出黃河流域中部的範圍，而當盤庚之世，是商朝最興盛的時代，那時的都城殷和郊鄩二邑相隔只數十里地。因此，古代洛陽的文化，受

殷商一朝的影響很大，雖說是洛河邊的兩座小城，卻也可算得是古代文化的薈萃之區。

商紂無道，武王滅商而代有天下；當王師克復了黃河流域中部以後，便定鼎於郊鄩，開始建立了周朝的帝業。那時的郊鄩二城，是在邙山山麓，適當黃河南岸；邙山又名郊山，因此便名曰郊邑。周武王既統一了天下，便在鎬京建起都城，稱爲宗周。鎬京就是現在的長安城，和洛陽相去不遠，因爲洛陽山川形勢的衝要，所以當周成王時，便大建洛陽城，稱爲洛邑。並且同時就郊鄩二邑的原址，修築爲兩個城池：西面一個稱爲王城，東面一個稱爲成周，這可以說是洛陽城物質上的第一次大建設，開始具備了古代大都市的一切物質上的條件。那時，中原的文化，便集中在兩個地方：一個便是周天子的都城長安，一個便是新建的洛邑。

西周自武王創業，經過十一主傳到幽王；這位只貪享樂，不問國事的君王，寵愛

了一位美姬褒姒，終天只知在宮中取樂，諸侯們對於王朝早已失了信仰，而幽王因為要博得褒姒的一笑，不惜把防禦夷狄報警用的烽火台放起火來，說騙諸侯們都趕到長安城來白跑一趟；這一個玩意兒，使諸侯都上了一次當，而褒姒卻放聲大笑了。爲了這一笑，便使西周的王朝完全覆亡。到後來西方的犬戎真的入寇時，幽王又把烽火放起來，向諸侯告警，諸侯們鑑於前一次的上當，此刻便都不來救助。因此犬戎便攻下了長安城，一把火，把京城裏的一切建築完全燒光，幽王也在亂火裏燒死了，西周共傳十二主，三百六十三年（公元前一一三四年至公元前七七一年），就此覆亡。

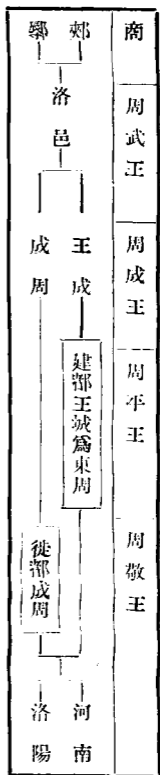
當這個異族入寇的混亂局勢中，諸侯們便在申立太子宜臼爲平王，而同時，正式遷都洛陽。於是洛陽城便在歷史上第一次建爲東周的都城。

周平王東遷以後，洛陽因爲是京城所在地，因此便成爲全國的首邑。一切政治

的施行，文化的傳佈，都以洛陽爲發動的中心。所以當那個時候，洛陽是繁華極了。自平王傳二百餘年，到周敬王時，便把都城從王城遷入成周。這不過是一個很小的搬動，因爲自王城到成周，中間只相去四五里。經過這次遷移以後，名稱也更改了。因爲這王城和成周兩座城，都位在黃河以南洛水以北，所以當時便把王城改稱河南，表示在黃河南岸的意思；把成周改爲洛陽，表示在洛水之北的意思。而帝都便建在洛陽城內。

所以在古代的所謂洛陽，卻是包含了兩個城域；在名稱上雖是兩個城，而實際上因爲離得很近，無異一個是上都，一個是下邑，一切的文化建設，還是連在一起的。關於古代洛陽城名稱的更改，我們可以清楚地列成下面一張簡表：

自周平王東遷洛陽以後，周朝的帝業，又經過二十二主五百二十三年（公元前七七〇年至公元前二四七年）這一個漫長的時代，史家稱謂「東周」。在這一時代中，先後又劃分了春秋和戰國兩個時代。在春秋時代，諸侯們的勢力已經漸漸的猖狂起來，周朝王室的威權也一天衰似一天，於是先後有齊桓、晉文、宋襄、秦穆、楚莊等各種稱霸一時，就是所謂春秋五霸。他們藉着各自的兵力和政治力量，代行王室的職權，做諸侯的盟主，獨斷一切。不過那時候的諸侯們，大家對於周朝的王室還相當的敬重，洛陽在那時候，還是諸侯們視聽所繫的一個首邑。



自春秋轉入戰國時代，諸侯們連年征戰的結果，併爲七個國家，就是「齊、楚、秦、燕、韓、趙、魏」。史家稱爲戰國七雄。這七國的諸侯各自爲了利害的衝突，常常發生戰事，形成了一個割據的混亂局面。周天子雖然仍舊坐鎮在洛陽城，可是諸侯們早已沒有把王室的威力擺在眼裏了。於是王政日益式微，諸侯的勢力更形囂張，周天子的政令不出洛陽城關；洛陽在當時，已被一般諸侯們忘記了，只是一個周天子寢居的宮城而已，在政治、文化上，洛陽已沒有往日那樣的重要和繁盛了。

這個紛亂的戰國時代，先後凡一百五十六年（自公元前四〇三年至公元前二四七年）直到秦始皇併吞了六國，才結束了這個紛亂的局面，而同時，東周也滅亡了。

秦始皇滅了東周，統一中原以後，隨即在咸陽城建起新都來，於是洛陽便在這個政治的大變化下，漸漸的衰落下來。當這位一代的專制君王即位以後，因鑑於周

朝分封諸侯的弊害，所以便決定把全國的行政制度重新改革，廢除封建制度，而立中央集權的郡縣制，把全國劃分爲三十六郡，都直接隸屬於中央政府。洛陽在那時候，便是三川郡的一個首縣。所謂三川郡，便是現今河南省西部一帶的地域，因爲那裏有黃河洛水伊水三條大河，因此便稱爲「三川」。而同時，秦始皇分封有功的臣屬，把呂不韋封爲文信侯，食河南洛陽十萬戶。因此，洛陽在秦朝初年，是宰相呂不韋的食邑。

暴秦專政了三十九年，到秦二世三年（公元前二〇七年）便滅亡了。於是平民皇帝漢高祖劉邦，統一天下，建立了漢朝的帝業，當他即位之初，便定都在洛陽，同時把洛陽的「洛」改爲「雒」，稱爲雒陽。這個「洛」字的更改是由於一種迷信：相傳漢高祖是赤帝的兒子，斬白蛇而起義，以火德王天下；火與水是不相容的，因爲水能克火，而洛陽的「洛」字是「ㄩ」字旁，對於漢朝的帝業是犯了忌尅，因此便

把它改爲雒陽。而洛水也改稱雒水。

這位漢朝開國的魯莽皇帝，自公元前二〇二年卽位，過了兩年，便又把都城從洛陽搬到長安去了；同時把洛陽改爲河南郡的郡治，於是洛陽城繁華的希望，只是「曇花一現」，又終歸冷落下來了。這樣又經過了二百二十餘年，西漢被王莽篡位，漢朝的宗室都紛紛起兵討伐，劉秀以大軍討平了新莽之亂，自立爲光武帝。當光武帝建武元年（公元二五年）便定都在洛陽，史家稱王莽篡位以前的漢代爲前漢，又稱西漢；光武建國以後的時代爲後漢，又稱東漢。洛陽城總算荒落了二百多年，又復興繁華起來；那時的都城建在現今洛陽城的東北二十餘里，北倚着邙山，南面着洛水，形勢非常雄秀。

東漢又傳了十一主一百六十四年（自公元二五年至一八九年）到漢獻帝初平元年（公元一九〇年）太師董卓挾着漢獻帝遷都長安，於是海內的諸將都

紛紛地起兵討伐董卓。到後來，魏蜀吳三分天下，形成三國鼎立的局面。不久，曹魏便自立爲帝，建都洛陽，傳了五主四十四年，本來從漢獻帝手裏篡奪來的王位，便很快的又被司馬炎篡奪了去，建立了晉朝，自稱晉武帝，仍舊以洛陽爲都城。那時北方異族的勢力很強盛，當晉懷帝永嘉五年（公元三十一一年）匈奴族劉聰領兵攻破了洛陽城，把皇帝也擄到北地去。於是愍帝便在長安即位，把都城也搬到了長安。可是又只短短的四年工夫，當愍帝建興四年（公元三一六年）劉曜又攻陷長安，愍帝也遭受了懷帝同樣的命運，被擄到北地。晉朝的帝業，幾陷於覆亡的地位。東晉元帝便在南京建起都城，造成了一個暫時偏安的局面。這局面一直經過了東晉、宋、齊、梁、陳五朝，先後凡二百餘年，中原一帶全被北方的異族佔據着，形成了一個南北對峙的局勢，這便是南北朝時代。南朝的漢族，只據有江左的一角，而大部份的地域，都被北朝的異族佔了去。

洛陽，在這個時期中，曾被北朝的拓拔魏建過都城，這是南齊明帝建武元年的事，（公元四九四年）適當北魏孝文帝太和十七年。當北魏的建都洛陽以後，曾對於洛陽的文化加以一番偉大的建設，著名的龍門石刻，就是在北魏建都時完成的。同時還大修洛陽城，當孝武帝景明二年，築洛陽三百二十坊，洛陽物質上的建設，極臻繁華；直到梁武帝中大通六年（公元五三四年）北魏又分裂為東西魏，才把都城遷到鄴縣去。

南北朝的紛爭直到隋朝而始告平息，隋文帝楊堅最初建都於長安，到隋煬帝大業元年，改營東京城，置新都，在洛陽城西十八里，建起一個周圍六十九里三百二十步的新城，把河南和洛陽合而為一。唐朝時，洛陽稱為東都，當睿宗時，女后武則天自立為皇帝，定國號曰周，曾把都城自長安搬到洛陽。這位一代的女皇先後做了十五年皇帝，在八十二歲時死掉了，於是都城又從洛陽遷回長安，而同時把洛陽改名

曰「永昌」。

唐亡以後，接着便是歷史上著名的亂五代，這五代包括了梁、唐、晉、漢、周五個朝代；當後唐時，洛陽也曾被沙陀族的李存勗一度建爲帝都。五代過去以後，便是宋朝，北宋建都在汴梁，（現在河南的開封）曾把洛陽定爲西京，那時西京洛陽的城周有五十二里廣闊，裏面還有一座十八里周圍的皇城，規模很大。自從金人南侵，宋室南渡以後，洛陽便日就荒廢，沒有人再去注意它。

洛陽一天荒蕪一天了，所有的建築都漸漸地圯敗殆盡，經過了元明清三代，中國的政治中心都移向渤海沿岸的北平去，洛陽很荒涼的僻處在中原，無人過問。因爲它過去曾幾經帝王們定爲都城的緣故，所以歷元明清三代，洛陽都還算是河南西部的一個要邑，在金人佔有黃河南北時，洛陽是金昌府的府治。元朝爲河南路的首縣，明清改稱河南府，洛陽也是河南府的府治，雖然歷代把洛陽定爲府治，可是洛

洛陽的繁華當然是大不如從前了。民國以後，索性把府也廢掉，直截的改稱爲洛陽縣。洛陽自宋朝南渡以後，到現今八百餘年間，只是日就荒蕪，沒有重新建設過，往日的文物，都隨着時日的變遷，漸漸地埋入百尺以下的泥土層裏去了。但是，洛陽卻不是一直就這樣荒蕪一輩子的，當民國二十一年一月二十八日，日軍在上海掀起了一二八的戰事以後，洛陽城便又被許多政治上的人物回憶起來了。當淞滬海濱中日兩軍正在酣戰的當兒，國民政府便宣告把首都從南京遷往洛陽，作爲行都。

於是，洛陽城又從荒蕪中回復了復興的氣息。在二十一年二月裏，政府各機關都開始遷洛辦公，本來一個荒涼了幾百年的古城，忽然變了中國臨時的政治中心，便頓形熱鬧起來。一個盛大的國難會議，便於遷都後的一個月，在洛陽開幕，政治上的要人們都麇集在洛陽城裏，討論國家大事。因此，關於近代都市上最低限度的物質設備，也開始計劃着在古洛陽城建設起來。

可是這行都洛陽，在時間上只是短短的一年，便又回復了原狀。當中日事件得到暫時的解決後，政府便在二十二年的三月裏，又重復遷回南京。

所以，洛陽城，在歷史上確是一個有名的古城，自商朝到現在，三千七百餘年間，這古城曾幾經盛衰興亡，而名稱上也曾經幾度的更改，我們如果把它作一統計，那末洛陽歷數千年來被建爲都城的，有

東周、東漢、曹魏、東晉、北魏、隋、唐代武后、後唐八個朝代。

而洛陽的名稱也有：

郊、郛、洛邑、王城、成周、洛陽、雒陽、河南、永昌等九個稱呼。



二 洛陽形勢概述

洛陽自古有「八省通衢」之稱，一般談論洛陽形勢的人，總是愛說：

「負邙面洛。」或是說：

「左右擁有成皋函谷之固，前後環抱伊洛瀍澗諸水，南控嵩山，後顧大河。」因爲有了這天成的雄秀的形勢，洛陽自古以來便成了政治軍事必爭之地。在歷史上，便稱爲中國有名的古都。

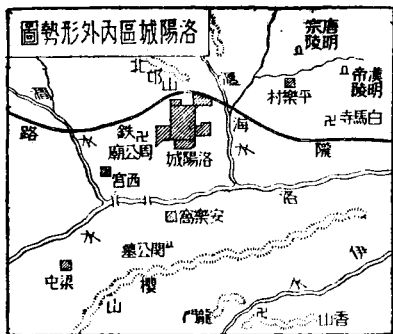
我們試翻開地圖，把洛陽附近作一個仔細的觀察，那末我們可以發現，整個洛陽的形勢，是在「山」「川」「關」三種天然物與人工建築之下，交織成一個十分險要的城市。居住在洛陽的士民，是不會覺到洛陽的形勢是怎樣雄秀和險要的，因爲在洛陽的本區以內，是一片平廣的邱陵地，簡直無雄險可言。但若一個外來的旅客，當他要從洛陽的任何一個方向到洛陽去時，他便會感到洛陽周圍的形勢是多麼的雄奇。如果遇到戰事的時候，在洛陽四周儘有天然的關山屏蔽着，敵人是不

能輕易攻進去的。

我們可以根據了「山」「川」「關」三項，把洛陽境內和境域四周的形勢，大概的分述一下：

現在先說「山」。在洛陽境內，最著名的便是邙山，邙山並不高峻，看上去很平坦，但是自東徂西，連綿不斷，好像一堵最堅固的圍牆，繞在洛陽的北境；這樣，使得洛陽城的形勢十分穩定，好像一個優閒的人坐在安樂椅裏一般。那連綿的邙山，不高不矮，正好像是洛陽的一張靠椅；一帶的山嶺，遮斷了洛陽北部的視線。在邙山南麓，卻是一片平廣的邱陵地，在這片大地上，建築着城市和村落，以及歷代帝王遺下來的陵墓，一眼望去，悠然靜穆，令人引起思古的懷想。

除了北面的邙山以外，南面還有櫻山，適橫臥在洛水的南岸，正和邙山的橫在黃河南岸一般。這櫻山也不甚高，但是山色卻很秀美，在山麓是一片大平原，因為靠



近洛水，地勢較低，便變成了一塊濕地，很有點像江南的水田。那一帶樹木很葱鬱，村落住家幾乎全在綠蔭障蔽中。這南部的洛陽很有點江南風味，櫻山也比邙山來得

動人。

櫻山南面，隔着伊水的兩岸，便是龍門山和香山對峙着，所謂伊闕。這兩座山，非但稱得上秀美，並且十分雄奇。山石受了多年水力的沖激，都變得十分嶙峋，沿伊水邊的山脚下，都是許多大大小小的山洞，那些巖石壁立峻峭，很有氣勢。而因為兩山間夾着一條水流，所以格外顯得山勢的可愛。那河水常常是湍激的流着，把河面上山巒的倒影波動得粉碎，真有點像富春江的景色。

所以，在洛陽境內，顯然的分成三個不同的景色：自邙山向南望去，所看見的是一種中原平廣的農地景象；自洛水以南當櫻山兩麓，那又類似江南色彩的葱鬱氣概；再看到伊水邊的龍門和香山，那簡直是秀麗的浙東派頭的景色了。從這三個不同的境域的劃分，我們可以知道洛陽境內的地勢是北面高亢，而南面低濕的。

非但如此，洛陽境內的許多山，簡直可算得是洛陽城的幾重門戶。那香山和龍門山對峙在伊水上面，竟如洛陽南面的兩扇大門一般，十分威嚴地，站立在左右再向北去，便是一列秀美的櫻山，好像一重二門；經過櫻山再北去，便如走進了洛陽的內室；那背後，邙山真如一座後門般，圍繞在北面。

洛陽境內的山勢是平坦的，因此才造成洛陽一片平廣的邱陵般的地勢，這樣，使洛陽境內全是可耕的農田，成了一個富裕的農業城市。而在洛陽境域四周的山，卻是十分的高峻和雄偉，把整個的洛陽，包圍在中間，因此才造成洛陽一個雄奇的

形勢，成爲歷史上的政治和軍事的要地。

河南全省的山脈，大半都遍佈在省境的西部，那一帶，自陝西的北嶺山脈衍支出來，分爲嶠山、嵩山、伏牛三條山脈，嶠山山脈自秦嶺分支向東，適處於黃河與洛水之間，主峯在洛寧縣的西北，名曰嶠山，向北去又分支爲邙山，沿着黃河，直伸展到洛陽以東。嵩山山脈自伏牛山脈分支而來，在伊水南岸，沿着伊水向東北伸展，主峯在登封縣北，卽所謂中嶽嵩山。伏牛山脈自秦嶺衍支向東，起熊耳山，主峯在嵩縣西南，稱爲伏牛山。這嶠山和嵩山的兩大山脈，適圍在洛陽的東南西三部，而嶠山的支脈邙山，又補充了洛陽北部的缺口。因此，洛陽的境域以外全是山，從外面走進洛陽境內去，一定要翻山越嶺，經過許多的困難。

再說洛陽的「水」。

洛陽北面有一條頂大的水，便是黃河。洛陽境內有四條著名的水，便是「伊」

「洛」「灋」「澗」

黃河雖然不在洛陽境內，可是它卻是洛陽水系的一條總脈。洛陽境內大小的水流，都匯流入黃河。黃河的上源自晉陝兩省的邊境，穿過風陵渡和潼關，向東沿着山西、河南的邊境，經過靈寶、陝縣、三門峽，在邙山北麓繞着一個小灣，這才流到洛陽東北的孟津縣，沿河兩岸的土質，全是很堅韌的黃土層，即所謂「羅斯土」。這土層受着黃河水歷年的沖激，把附近一帶，變成了一片膏腴的沃野，而在形勢上，這一條廣闊的黃河，適圍在邙山南麓，因此使洛陽北部的形勢，更臻鞏固；非但有山，山後還有大水，像在堅厚的城壁下還有一條城溝。

至於洛陽境內的水，最大的便要算洛水，其餘伊水、灋水、澗水，都是它的支流。洛水發源於陝西雒南縣的冢嶺山，經過河南的盧氏、洛寧、宜陽三縣，到洛陽合着澗水、灋水東流，再向東到偃師縣，和伊水會合，向北經鞏縣洛口，流入黃河。因此，洛水可說

是洛陽境內水系的幹道；黃河對於洛陽是無水利可言，而洛水，卻是洛陽農業的命脈，饒有灌溉和舟楫之利。在洛陽境內的洛水兩岸，都是肥沃的農田，每逢雨水的季節，船隻來往，很是熱鬧。洛水的水流很清，兩岸綠樹叢生，很有點像江南大運河的氣概。

除了洛水以外，伊水便是洛陽南境唯一的大河，伊水發源於熊耳山，沿着嵩山山脈的北麓，經過嵩縣，流入洛陽的南境，穿過龍門和香山，成爲伊闕的奇景。然後再流向東北，到偃師縣和洛水匯合在洛陽境內的伊水，因爲兩旁多山石，所以水流很急，河面雖沒有洛水那樣闊，可是很有氣勢。這一條水，使洛陽南部的景色增加了許多活力。

黃河、洛水、伊水，是三條東西平行的水流。黃河最北，洛水居中，伊水橫在南境，把洛陽不規則的劃分爲三個地帶。而灋水和澗水卻在黃河與洛水之間，向洛水作垂

直形的流注，洛陽城區，便剛好圍在灋水、澗水和洛水之間。所以洛陽城區的形勢是格外顯得優秀了：東南西三面皆水，北面靠着邙山崖，而邙山的後面又是黃河，洛水的前面還有伊水，重重的山邱屏立，綠水環抱中，靜靜地安立着一座故城，十分清秀而古雅。有了這種天然的形勝，才使洛陽成爲關中的門戶，中原的樞紐，又兼以地點適中的關係，西北扼山嶽之險，東南据有肥沃的一片平原，因此便成爲河南西部的一個重要的城市。

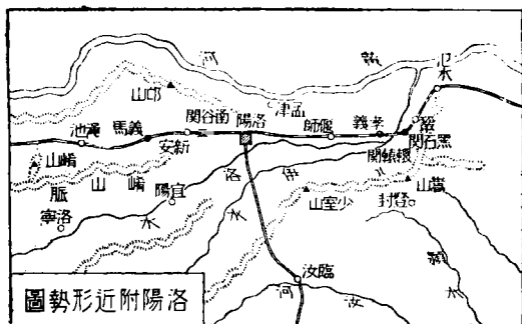
灋水發源於孟津縣西北的任家嶺，南流經過洛陽城東，注入洛水。澗水發源於澗池縣東北的白石山，南流合穀水，再向東經新安縣治，流入洛陽城西，再注入洛水。是南北平行的兩條水流，好像是洛陽城東西的兩條護城河。自古以來，洛陽的文物，大半都在灋水和澗水之間；當周成王建設洛陽時，使召公先把建築洛陽城區的形勢測量一下，召公便卜定在「灋水西、澗水東」的一片原野上建起王城。這可以想

起瀧澗二水對於洛陽形勢上的重要了。

洛陽的「山」「川」形勢，約如上述，再說洛陽四周的「關」。

在洛陽境內，並沒有所謂「關」的建築，這裏所說的關，全是分佈在去洛陽城數十里或數百里的山嶺間，凡是要從別省或別縣到洛陽去時，非要經過這許多關隘不可，這好比是洛陽的外門，使洛陽近郊的形勢，更臻鞏固。

洛陽四周的關很多，著名的有虎牢關、黑石關、轅轅關、函谷關等，虎牢關在汜水縣西，適當洛水和黃河的入口處，形勢非常險要，和洛陽雖然相去百餘里，可是因為它扼守着洛水的口子，所以亦無異是洛陽水道上的咽喉。黑石關在鞏縣西南二十五里，適當洛水的渡口，因此也叫黑石渡。洛水的東岸有一座黑石山，和西岸的邙山夾岸相對，如同一重門戶一般，在從前是中原驛道的咽喉，它扼着鞏縣和洛陽的陸上交通線，歷代視爲最險要的一個關隘，只要有一隊人馬守着這個關口，敵人便不



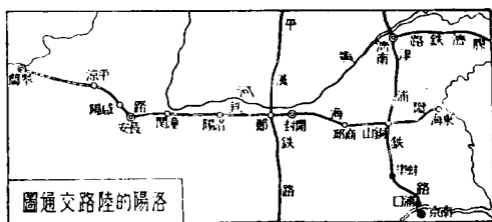
能輕易的向西進展了。在歷史上，當隋朝末年，王世充和李密的軍隊曾在此堅持了好久。元代陝西的羣王閻不花等，起兵討伐帖木兒，曾在此大敗河南兵，降至近世，當革命軍北伐時，也曾和吳佩孚在這一帶相持了好幾個月，再也攻不下來，結果是吳佩孚把軍隊撤退了，革命軍才能把這一帶收復。因為這一帶的形勢實在險惡，一面是高山，一面是河流，前不能進，後不能退，確是軍事上的一個險要地帶。現在隴海鐵路便在黑石關西面，架着洛河鐵橋，渡過洛河，通到洛陽和西安去。所以黑石關非但是軍事上的要隘，並且還是交通上的一個重要的關口。

呢！

除了虎牢和黑石兩關之外，轅轅關便可以算得是洛陽東南部的一個要隘了。轅轅關在偃師縣的東南，接着鞏縣和登封兩縣的邊界，那裏東去嵩山，西去少室山都不遠，山路十分險阻，蜿蜒曲折，將去復還，好像老是在轉圈兒一般，因此便稱之謂「轅轅」，在歷史上，轅轅關的設置，是漢靈帝防禦黃巾賊所設的八關之一，只要一關守住，河南中部的兵力便不易進展到洛陽去，簡直是洛陽東南的一個門戶。

函谷關在洛陽的西面，有秦函谷和漢函谷的區別。秦函谷在靈寶縣西，漢函谷在新安縣東，這裏所說的便是漢函谷，也是漢靈帝防禦黃巾賊所設的八關之一，因為和洛陽離得最近，所以在形勢上也極佔重要，扼守着洛陽西部的險要，現在有隴海路通過，形勢不亞於黑石關。

伊洛瀍澗四水環抱着洛陽城；邙山和嵩山山脈又前後圍着伊洛瀍澗；虎牢、黑



洛陽陸路交通圖

石、轅、函、谷四個關口，卻遠遠地扼守着要隘，洛陽在這重重的守衛之下，形勢上可以說是十分的險要和鞏固了。

至於洛陽的交通，也可分為兩方面來說：

洛陽陸路的交通，當然以隴海鐵路爲主要的幹線，隴海鐵路是橫斷我國中部的一條大鐵道，自江蘇的東海，經過河南的開封到洛陽的一段，稱爲汴洛鐵路，後來由開封向東延展到銅山（徐州），再由銅山向東接到東海，西面由洛陽接通長安，現在從江蘇海邊的連雲港，一直到咸陽，已經完全通車，自咸陽到蘭州的一段，也正在興工建築。將來修築完成以後，那末自洛陽出發，向西可直達蘭州，向東可直抵海邊，沿路還可以接通全國

的許多大城鎮。洛陽陸道交通，可如下表所示：

(1) 從洛陽走隴海路西行——可以達新安、澠池、陝縣、閩鄉、潼關、華陰、華縣、渭南、臨潼、長安、咸陽。將來直達蘭州。

(2) 從洛陽走隴海路東行——可以達偃師、鞏縣、汜水、滎陽、鄭縣、中牟、開封、蘭封、民權、商邱、碭山、銅山、東海，直通連雲港。

(3) 從洛陽到鄭縣轉道平漢鐵路——向北可以通到河北、綏遠、山西各省，向南可以通到湖北、湖南兩省，再由粵漢鐵路通到廣東海口。

(4) 從洛陽到銅山轉道津浦鐵路——向北可以通到山東、河北，再由北寧路接通關外各省；向南可達江蘇、浙江兩省。

陸上除了鐵道交通以外，還有兩條大道：一條自開封循隴海路向西，經過洛陽，直達潼關和長安，是洛陽通陝西的要道。一條是從洛陽到孟津，渡黃河，經過沁陽，出

天井關，而到山西的太原，是洛陽通山西的要道。另外自洛陽沿着伊水北岸，經過宜陽到洛寧之間，有一條洛寧汽車道，有長途汽車可通。自洛陽向南到臨汝、魯山、方城、南陽，在計劃中也要開闢汽車道。這兩條官大道，到現在還成爲洛陽一般人的交通要道。他們往往騎着牲口，沿着大道前進，每一次旅程，總得繼續着幾天的奔波；在洛陽和附近各縣間公路的建築是很少，只有一條通到洛寧的汽車路，其餘通到各縣去的道路，雖然都比汽車道還闊，可是只通行着牲口拉的篷車或是手推的小車，十分笨重而紆緩，這全在乎將來的建設，只要把舊有的道路修築一下，那麼到處都可通行汽車了。

洛陽水上的交通，只有一條洛水有一點用處；此外伊水太急，澗水和瀍水太淺，都不能通舟楫。而洛水，在天旱水淺的時候，因爲河牀不很深，船隻也不能通行。如果在雨水調順的季節，那末自洛陽向東到偃師、孝義、黑石關、鞏縣各地，向西到宜陽、洛

寧，全可通航。這水上的交通多半是運輸貨物，把洛陽附近各縣的土產全都運到隴海路沿綫的各站去，預備裝上火車向外埠運銷。

洛陽的城圍，自古以來，歷代都有建築，商、周、東漢、魏、隋、唐、北魏、宋，都曾大規模的建造過，可是年代久遠了，到後世已完全湮沒。現今的洛陽城，是築於明代洪武初年，照金元的舊址砌造而成。城周有八里多長，高四丈，東南西北共有四門，在明朝正德年間，又引了灤澗二水築爲城濠，在崇禎十四年，闖賊入寇，全城攻毀殆盡。到清朝順治康熙兩朝，屢經修築，才恢復了舊觀。

自從國民政府一度遷都洛陽，又把洛陽定爲行都以後，洛陽的各種事業，都有了新的進展，道路的建築，水道的修濬，以及各種電氣交通事業的建設，使洛陽在荒落中漸臻繁榮，自衰頹中重復了健康，新的洛陽正在經營與建設中，今後洛陽的地位，也一天一天的重要起來了。

三 洛陽古蹟志(上)

洛陽是一個古城，所以遺留下來的古蹟也特多。我們試在傍晚紅日將落的時
候，到洛陽城東去小立片刻，便可以看見在灤水以東的一片大平原上，儘是羅列着
許多斷碑殘碣，在夕照中，令人感着蒼茫的古意。

因爲古洛陽城的遺址是建在現今洛陽城的東面二十里地，因此洛陽所有的
古蹟，也大部偏處在城東，洛陽城裏卻反而很少。旅客們坐着洋車或騎着牲口一出
了洛陽東城，車輪或蹄痕從那灰土滿積而低窪的大道上走過去時，在一片農野間，
到處可以看到古洛陽城遺留下來的痕蹟，在無意中看到一片瓦，拾到一塊磚，說不
定就是千年前的遺物。有時在田間遇着幾個大土墩，若仔細把它考據起來，說不定
便是某朝某帝的陵寢。那當地的農人們，在他們種植的時候，隨時都會從農田間鋤
出古代的器皿和殉葬的土俑來。古洛陽的繁華，是隨着時日的久遠，埋沒在泥土層
中去了。所謂洛陽古蹟，大半已只具了一點古的傳說，真蹟都已很模糊了。

古代洛陽城內最大的建設便是寺廟，因為佛教在東漢明帝時首先由印度傳到洛陽，所以洛陽便首先建起寺院。從東漢經過魏晉六朝，至隋唐五代，當北魏建都洛陽的時候，因為胡太后篤信佛教，洛陽城內外的寺院，大小共有四百二十一所之多。照楊銜之的洛陽伽藍記上的記載，城內外最著名的寺院，有三十二處：

城內——有永寧寺、建中寺、長秋寺、瑤光寺、景樂寺、昭儀尼寺、胡統寺、修梵寺、景林寺等。永寧寺最偉大，為熙平元年靈太后胡氏所立，寺內有一座九十丈高的寶塔，這座九十丈的塔建在十丈高的殿屋上，共高一千尺，在洛陽百里以外便可看見。寺內有僧舍千餘間，極盡富麗。

城東——有白馬寺、迎恩寺。

城南——有景明寺、報德寺、追聖寺、菩提寺、高陽王寺、崇虛寺等。

城西——有宣忠寺、光寶寺、法雲寺、開善寺、大覺寺、永明寺等。

城北——有禪虛寺、疑玄寺等。

這許多寺廟，在當時全是帝后或朝內的大臣闈宦所經營的，都極盡富麗雄偉，可是傳到今世，所留存者不過只有一個平等寺的遺址，和白馬寺的破落門楣而已。其他在當時堪稱美奐美輪的大寺院，都跟隨着時代的變易，連遺址也無從找尋了。現在將洛陽城內著名的古蹟，分述於下：

(一) 文峰閣

文峰閣，在洛陽城的東南隅，高九丈九尺，是一座三重簷式的樓閣，兀立在洛陽城東南的大街上。那閣頂上已經圯毀了一角，看上去帶着一種頹廢美。閣基全是用大石塊建築的，上面是大磚砌造，中間留着一個拱形的門圈，門下便是一條廣闊的大道，人在閣下走過，便好像穿過一座城門一般。拱門上正中有塊橫石，寫着「步接三台」四個字。台壁上全染着古紅色，門窗雖破，可是看上去全閣的樣子還是很美。

洛陽記上這樣記載着：

銅駝巷，在洛陽東關內，相傳這是東漢時的一個古蹟，從前稱作銅駝街。陸機

(二) 銅駝巷

星閣，「這是科舉時代遺留下來的名字。



文峰閣全景

觀。如果登上閣頂，可以俯瞰洛陽全城。在文峰閣北面有一個大水潭，水深數尺，水面上密布着綠茸，照映着文峰閣，顯得十分蒼老。在文峰閣附近，還有一所文廟，紅色的圍牆間流露着琉璃瓦的屋頂，和文峰對峙着，十分好看。本地人叫文峰閣爲「魁

「洛陽有銅駝街，漢時鑄銅駝二枚，在宮南。」

所謂銅駝街，就是從前漢朝宮門一帶，銅駝是一種宮門前的裝飾品，好像後世的石獅一般。相傳這銅駝街的得名，還有一段有趣的故事：當晉朝時，有一個人，名叫索靖，他是一個見識很廣的先知者，他知道天下將要作亂，便走到洛陽宮門前去，對着那二隻銅駝感歎着說：「銅駝啊銅駝！恐怕我下次再見你時，你一定是處在荆棘中了。」後來，天下果然大亂，西晉的帝都爲劉聰所破，便成了六朝的紛爭局面，後人就將這一帶題名曰銅駝街。而這「銅駝」二字，在後世就當作了一種寂寞淒涼的形容字，所謂「銅駝荆棘」，是後人對於前代的繁華，不勝滄桑之感的意思。

現在洛陽東關的銅駝巷裏，非但沒有銅駝，而且連荆棘也看不見，只是一條荒僻的小巷，稱作銅駝巷而已。我們如果要把它考證一下，那末這裏所稱作銅駝巷的地方，決不是漢代設置銅駝的宮門；因爲東漢時的宮城是建在白馬寺之東，白馬寺

離現今的洛陽城有二十五里路，相去得很遠，無論怎樣也不會把宮門造到現今的東關來的，這一定又是後世人牽強附會的題立了這個古蹟的名目。

(三) 老子故宅

老子故宅，就在洛陽東關銅駝巷裏面，相傳是老聃故居的所在地。現在在巷內植着一塊石碑，石碑上刻着「老子故里」四字，另外還有一塊石上刻着「孔子下車問禮至此」。孔子問禮於老聃，這是春秋時代學術界上一件韻事；那時洛陽是周朝的王城，老聃是京城裏的學術大師，因此孔子從魯國特地到周天子的京城來問禮樂。在東關路北，也有一塊碑上刊着「孔子入周問禮樂至此」。這又是後世人們巧立的名目，當初誰也沒有見過孔子和老子，又誰能確知「孔子下車問禮至此」和「孔子入周問禮樂至此」呢！不過現在遊客們到洛陽去的，一定要到東關銅駝巷去看看老子故里，和豎立着的幾塊石碑，在遊客們的腦海裏，也許會幻想出一個

當初「孔子下車問禮至此」的圖形來。

(四) 夾馬營

夾馬營在洛陽東關雙龍巷北頭，這是宋朝開國皇帝趙匡胤的遺跡，所謂「夾馬營」便是宋太祖的屯兵處。那裏有一所宋太祖廟，規模很小，裏面奉祀着宋太祖和他的兄弟宋太宗。現在這廟已經破落不堪，中間是一座正殿，殿的中央有座神龕，神龕的四周用高粱桿圍着，塗上泥把，中間留個一尺見方的小洞，從小洞再望進去，暗黑中可以看見端坐着的一個泥塑像，白晳的面皮上，滿染着灰塵。殿內也沒有門窗，窗匾對看樣子是早已給乞丐遊民們做了寄宿舍了。在宋太祖廟的東面，有一塊石碑，大書「夾馬營」三字。

(五) 八孔窰

八孔窰在宋太祖廟西，相傳是宋太祖趙匡胤的誕生處，又名八孔破窰。這是洛

陽平民們慣住的一種土窰，樣子很像穴居時代的土穴一般。趙匡胤便在這個破窰裏誕生了；傳說當他降生的時候，天空裏彤雲密布，遮蔽了天日，孩子生下來以後，那窰裏忽然發出一陣異香，經過幾天幾夜不散，當時的人們便稱那地方叫「香孩兒營」，直到趙匡胤稱帝以後，便改曰夾馬營。到宋真宗時，在那裏建起一座偉大的應天寺，紀念着他們的皇祖；後來又改稱發祥寺，表示是宋朝帝業的發祥之地。現在那八孔窰只是一個破落的大土窰，裏面住着許多貧戶，說不定已不是當年趙匡胤降生的八孔窰了。

(六) 賈公祠

賈公祠在洛陽東關雙龍巷西，這是奉祀漢代的大儒賈誼的專祠。賈誼是漢初的洛陽人，幼年時受李斯之學，漢文帝召爲博士，後來升爲大中大夫；他那時年紀很輕，可是才識過人，對於當時的政治，他曾主張大加改革，因此爲當朝的大臣所忌。後

來改爲長沙王和梁王的太傅，因此世人又稱他賈太傅。所做的文章，氣勢很壯，有名的過秦論就是出於他的手筆，死的時候很年輕，才三十三歲，因此世人又稱他賈生。這一代的才子死後，世人都很紀念他，因此在洛陽，特建了賈公祠奉祀他。現在那祠屋已改爲校舍，不過裏面賈太傅的塑像還是保存着。

(七) 迎恩寺

迎恩寺在洛陽東城夾馬營之東，俗呼東大寺，是五代後唐時所建，明清時屢加修築，現在已經荒蕪得不堪了。從宋太祖廟走過一重破落的巷門，便可以看見東大寺前部的建築，那門殿和圍牆都建造得十分偉大，門殿前有一個大池，東西兩旁有兩座門坊，那池子已經乾得沒有水滴，只是一片瓦礫滿積在池底，那東西的門坊也已破壞不堪，只賸下了一個殘壞的牆幹，門殿的樣子卻仍是很雄偉美觀，建築和北平故宮的式樣相類似，下面是白色花崗石作基，上面砌着紅磚牆，頂上蓋着藍色琉



東大寺

琉璃，很是堅固，在簷棟間都鏤刻着細花，染成彩色圖案，不過因爲已經多年的荒蕪，沒人料理，正門已堵住，從側門進出，門殿的外觀雖然如舊，可是裏面卻糟蹋得骯髒不堪。

進了門殿，接着便是天王殿，裏面也是空無所有，只騰了一個屋架子，天王殿東西兩旁偉立着兩座高樓，東面是鐘樓，西面是鼓樓，洪鐘和皮鼓還依舊懸在樓頭，可是已經不能再聽到鐘鼓的聲音了。

從天王殿再向北去，便是一片廣大的庭院，完全用大石塊鋪設的，石隙間已蔓生着野草，院內到處是瓦礫的痕跡，荒涼不堪入目。正中便是大雄寶

殿，殿內只有樑上的匾額，和菩薩坐的青石蓮台還保存着，此外座上的菩薩和殿內的門窗，均已不知去向。那殿屋很高大，當年的陳設一定也是很華麗的，現在只是被一班農人們，作為歇工時的休憩所了。

大雄寶殿再內進，兩旁的廡廊已經完全傾圮，殿後又是一片廣院，四面的僧舍全都沒了屋頂，只騰下許多斷垣殘壁，好像經過一次火燒似的，但是卻絲毫找不出火燒的痕跡。據說這許多屋頂都是從前駐軍拆毀的，他們的部隊駐紮在東大寺裏，要做飯沒有木柴燒鍋，第一步先把門窗拆下來燒，門窗燒完了，接着就燒菩薩，菩薩燒光了，就把僧舍的屋頂拆下來，把樑柱椽子劈做柴燒，前面的三座大殿，因為建築的雄固，所以沒有被拆。在這種人力的毀劫之下，東大寺便完全變成一個破落不堪的樣子了。到現在，遊人們在東大寺前駐立片刻，便可以看見那些已毀的破壁，和荒落的門牆，依舊危立着，在風風雨雨裏，度着淒涼的殘歲，令人會感到劫後的意味。



堂鼎定內廟公周

(八) 周公廟

周公廟，在洛陽城西南，那是奉祀周公旦的一個專廟，原在金墉城，後來遷移至此。周公是周朝開國時的一個賢臣，當武王死後，他扶着幼小的成王處理全國的政事，對於當時政治上和文化上建立了不少功績，後世人敬仰他，便在洛陽立廟奉祀。廟內有定鼎堂，相傳是周公和武王打下了商朝的天，鑄成九隻大鼎，把全國的山川形勢，都刻在鼎上，這是周朝建立帝業的一個極崇隆的儀式。

周公廟的廟屋，在從前也是荒蕪不堪，自從一二八之役以後，國民政府一度遷都洛陽時，周公廟

便改爲考試院的院址，因此便大加修葺，煥然一新；後來政府遷回南京，便把周公廟關爲一個中原文化館，做洛陽實施社會教育的地方。

從周公廟街向西去，走到街市的盡頭，便到周公廟。廟門已改建了一座半西式的門樓，前面是一片水泥廣場，階台下左右立着兩隻青毛大石獅，對門有一堵照壁，



周公廟內的古樹

壁上雕刻着極美觀的花卉圖案；從大門進去，便是一個石台，樣子好像北平的天壇，不過上面沒有屋子，只四面有石級和欄杆，再進去，便到定鼎堂，有戴傳賢題書的「定鼎堂」金字橫額，堂內塑着周公旦的像，建築很宏麗。堂前院內有一棵古樹，樹幹上繫着一隻大

鐵鐘，不知是何年的遺物。

定鼎堂後面又是一座殿，現在已改爲辦公室，再後去一列又是五座大屋，便是寢室，那裏古木垂蔭，很饒古趣。

洛陽城內的古蹟，除了上述八處外，在周公廟旁，還有范文正公祠，奉祀着宋朝的賢臣范仲淹；二程先生祠，奉祀着宋朝的理學大家程顥和程頤。此外還有邵康節和朱文公的祠廟，都在周公廟旁，本來都已荒落不堪，成了乞丐們的留宿所；自從周公廟改爲中原文化館以後，這一片祠屋都重加整理，預備將來開辦民衆學校。



四 洛陽古蹟志(下)

洛陽城內的古蹟，一半集中在東關雙龍巷一帶，一半集中在西關周公廟一帶。前者多帝王的遺蹟，後者爲歷代名賢的享祠。至於城外的古蹟，大都散處在東南西北城的四周，城北以邙山爲集中的區域，那裏多歷代帝王的陵墓。城東以白馬寺爲中心，那裏多佛教的遺蹟。城南以洛水爲中心，那裏兼有風景的秀美。城西以西宮爲中心，那裏富有園林之勝。再向南去以龍門爲中心，那裏具有藝術與詩的意味。凡是到洛陽去的人，這五個地方是不能不去的，便是邙山、白馬寺、洛水、西宮和龍門。

現在將這五處的古蹟，分述於下：

(一) 北邙山

北邙山在洛陽城北四五里，這是洛陽富有歷史性的一座名山，山嶺不很高，可是連綿不斷，看上去好像一條長堤，又好像一列高岡。它沿着黃河南岸，東西橫走，佔地二三十里；在歷史上稱作邙山，又稱北山，或稱芒山。山石很高峻，但是大部分全是

土質，很適於耕種。因此那山麓一帶，聚居着很多的村落。那班村民們大半以邙山爲天然的住所，在山麓鑿着土穴居住，而就在山麓的一片高原上種起棉花或麥子來，生活十分簡單勤樸，好像遠古時代的遺民一般。那山上著名的古蹟便是歷代帝王的陵墓，當後漢時，城陽王祉，首先葬在北邙山上，後來的王侯公卿們，就都卜葬於此，幾乎成了一座王族的公墓一般。遊人們若在旁晚時節到邙山山麓去走一遭，那麼一定會得到一種古遠和蒼涼的感覺，彷彿是回復到數千年前的古老的境域中去。一般唐朝王建的邙山題詩上寫着：

山頭澗底石漸稀，盡向墳前作羊虎。
誰家石碑文字滅，後人重取書年月。
朝朝車馬送葬回，還起大宅與高臺。

這可說寫盡北邙山一種蒼涼的意味，彷彿和古詩十九首上的「古墓犁爲田，松柏炊爲薪」一般地意思。不過在北邙山麓的古墓，現在還沒有犁爲田，尙賸有幾

坏荒土，任遊人們憑弔。

(二) 漢唐諸帝陵

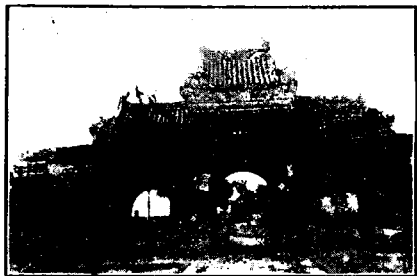
在北邙山東南麓，多漢唐晉三朝帝王的陵墓。漢明帝顯節陵在邙山東麓，靠近平樂村。向北去便是漢桓帝的宣陵；在桓帝陵西南便是唐明宗陵，還有漢章帝敬陵，和帝順陵，都在附近一帶。漢靈帝陵居全山最高處，規模也頂大，陵周有三百六十步，高四十步，遠望竟如一座小山。民國以前，每逢春秋祭日，官員多派人祭掃，現在已完全廢止。還有晉宣帝司馬懿的陵墓，便在北邙山東麓，在一座大土陵的前面，立着一塊石碑，碑上刻着「晉宣帝平原之陵」數字。除了一碑和一墩外，別無所有，四周全是農田。邙山下的帝王陵大都是這樣的，有幾個比較像樣一點的，墓前還有幾對石獸雄踞着，可是大半已毀壞，被農夫們當作磨刀石了。

(三) 成周西城遺址

成周故城的遺址，在現今洛陽的城東。從東大寺再向東去，遠望可以看見一條土岡，相傳便是成周西城的城址。這個古蹟真是只有一點痕跡而已，而這痕跡的可靠與否，便不得而知了；因為洛陽城東到處都能看見許多土岡子，散處在農野間。可是這一帶在歷史上是古洛陽的城址，大概是不會錯的。

(四) 金墉城遺址

金墉城故址，在洛陽城東三十里，現在稱爲金墉鎮。俗名又呼曰李密城，因爲在隋朝末年，李密曾一度據守此城的緣故。在古時，金墉城是洛陽城外的一個要鎮。這金墉城是魏明帝曹叡（魏文帝曹丕之子）所築，到魏朝禪位於西晉，便把金墉城作爲魏朝王族的居留地。晉朝時候，竟把它當作流放廢帝廢后的場所。當晉惠帝時，王室作亂，賈后和懷愍二太子，都被禁在金墉城裏。後來趙王倫起兵，自稱皇帝，把晉惠帝也一度禁閉在金墉城。從此以後，每當王族起閔作亂，都以金墉城爲失意的王



白馬寺山門

族們的居處。南北朝時，金墉城爲駐兵的要地，稱爲河南四鎮之一。現在城址早已完全傾廢，只是歷史上的名稱，還是留存着。人們一到金墉鎮，便會想起古代的金墉城來。

(五) 白馬寺

白馬寺在洛陽城東二十五里，是中國佛教史上最早的一個寺，也可以說是佛教流入中國的發源地。當漢明帝時，命蔡愔到西域去求經，有印度僧人摩騰、竺法蘭二人，攜了佛教的四十二章經，用白馬馱着，一同回到洛陽來；漢明帝因此就興築佛寺，題名曰「白馬寺」，紀念白馬馱經的意思。那寺在歷朝曾屢經修葺，建築的規模很大，佛像的塑造尤精。最近已由國民

政府出資修造，內部煥然一新。寺前遙對白馬寺村，四周是一片農田，很是清幽。如果在月明之夜，在白馬寺近處看着一片白茫茫的月色，月光下傳來一聲兩聲的鐘磬梵音，真使人會發生出塵的意想。

(六) 平等寺遺址

平等寺遺址，在洛陽城東北三十餘里，這便是洛陽伽藍記上所載北魏四百餘名寺之一；是北魏時廣平王懷建立的。在當年寺屋建築得十分宏偉，而且林木蕭森，頗有古意。相傳在寺門外有一座金色的佛像，當北魏孝昌三年十二月間，這座金佛忽然滿面悲容，眼睛裏淌下淚水來，而且在佛像的週身，都沾濕了。當時的人都把這個奇怪的現象稱作佛汗。京城裏的男男女女，大家都爭先恐後地去圍觀；有一個和尚用棉花替他揩拭眼淚，連那棉花都濕透了。這佛身上淌淚出汗的現象一直過了三天才止，一時傳爲洛陽城裏的奇談。現在那金佛早已不知去向，只有一段神奇的

傳說，被後人作爲談資，而平等寺的屋舍，也早已圯毀，現在只留存着一個荒址而已。

(七) 天津橋

天津橋，在洛陽城南洛水之濱，離城西南二里許，到洛陽去的人，一定要去憑弔一下天津橋的遺址。天津橋是隋煬帝時的遺物，當隋煬帝大業元年（公元六〇五年）把洛陽帝都改營爲東京城，將舊都大加擴充，南而接到伊闕口，北面靠近邙山，東面越過灋水之東，西面橫渡澗水之西，這一個大城域把伊洛灋澗四水完全包圍在中間，城壁的周圍有六十九里三百二十步，可以稱爲歷史上唯一的大城。當他經營這帝城之初，又把洛水與黃河之間，開築一條通濟渠，接通河洛的水流。那時因爲洛水剛好橫貫在城中，大有天上的銀河一般的氣勢。這位喜歡大興土木的隋煬帝，便在洛水的南北，建起四座高樓，把許多大船連繫起來，用鐵鎖鈎連在南北，名之曰「天津」，意思好比是天河上的津渡，故命名叫「天津橋」。後來到唐太宗貞觀十

洛

陽

四年（公元六四〇年），命石工用方石築爲橋基。宋太祖建隆二年（公元九六一）年，洛陽留守向拱又重加修葺，四面用巨石砌造，基址十分堅固，橫跨在洛水上，共有七十二孔。現在所遺留着的天津橋遺址，只剩一個橋孔了。兩端都已圯毀，只一個橋洞孤立在洛水中央。據當地人傳說，這座橋很是神異，會隨着洛水的漲落而浮沉；如果洛河水淺的時候，橋面也就降低，洛水高漲甚至把兩岸的堤堰都淹沒了時，天津橋的橋洞總是高高的跨在水上。這也許是一種迷信的傳說，事實上並不可靠。

八 金谷園

金谷園，在洛陽城西五里許，這是中國文學史上很有名的一個文人的別墅。當晉朝時，石崇在洛陽城西金谷澗築了一個花園，名曰金谷園，是當時文人們常常敍會做詩寫文的地方。石崇在他的金谷詩序上說：

「余有別廬，在河南界金谷澗中，清泉茂樹，衆菓竹柏藥物俱備。又有水碓魚

池。

從這段記載中，可知當年的金谷園，確是一個十分清幽的去處。那時，石崇有一個美妾，名叫綠珠，也被石崇藏嬌在金谷園中；後來石崇受了孫秀的暗計被害，綠珠便從金谷園中的清涼台上跳下來，墮樓而死；人死樓空，金谷園便漸漸荒蕪下來。到現在，只是一個城西的荒村而已。唐朝的詩人杜牧，曾有一首金谷園的懷古詩，可爲荒蕪了的金谷園寫照：

繁華事散逐香塵，
流水無情草自春，
日暮東風怨啼鳥，
落花猶似墜樓人。

(九) 鐵木耳墓

鐵木耳墓，在洛陽城西金谷園之北，是元朝察罕帖木耳的陵墓，察罕帖木耳死在元順帝至正二十二年（公元一三六二年）死後葬在洛陽。墓的周圍約四十餘

丈，高約十五丈，墓前有一塊斷碑，埋在泥土裏，碑上還刻着「鐵木耳之墓」數字。石人石馬分列在兩旁，石人的頭都已被擊斷，只剩幾個殘軀還挺立着，景象非常荒涼。那墳墩上，已被軍隊毀去了一半，作爲打靶的「標的」。而鐵木耳墓四周，也已成爲打靶場了。

(十) 安樂窩

安樂窩，在洛陽城南三里許，適當天津橋以南。這是宋代名儒邵康節的故里。邵康節是宋范陽人，名雍，字堯夫，是一位精通易理的道學先生，和大程夫子、小程夫子是同時候有名的學者。宋神宗召他去做著作郎，他不去，寓居於洛陽四十年，名其所居曰「安樂窩」。而自號安樂先生。他常常到洛陽城裏去遊玩，當代的士大夫都爭相迎迓，一時名聲很大。現在當安樂窩的村邊，還豎着一座石坊，坊上寫着：

「邵康節夫子天津故里」



山 香

在石坊後面，有一所祠廟，奉祀着邵康節。祠旁的村落，便是邵康節的子孫的居處，現在安樂窩中姓邵的很多，大半都是當年邵康節的子孫。

(十一) 白樂天墓

白樂天墓，在洛陽城南二十五里的香山上面。

白樂天是唐朝有名的詩人，所著詩以通俗平易見稱。他早年雖曾做了幾年官，因為他生性浪漫，所以常常是鬱鬱不得志。晚年更盡情放意於詩酒之間，自號醉吟先生，深居在香山上，每天飲酒賦詩，遨遊山水，自稱香山居士，因此後世的女人都稱他為白香山。他一生過着詩酒的生活，結果也死在詩酒裏。

面，死後就葬在香山上。

出了洛陽南城，循着龍門大道南行，二十五里而至伊闕，渡過伊水，便到香山西麓。白樂天墓就在香山東面，那裏羣山環抱，蒼翠宜人，中央的一片高墩頂上，就埋葬着這位浪漫詩人的遺骨。墓地周圍佔地一百多畝，前面有一座石亭稱曰白侍郎亭，每年常常有許多洛陽的文人和他鄉的騷人墨客，逢到春秋佳日，到墓上去憑弔那一片的山色非常清雅，蒼黛的峯巒，下臨着一流清淺的伊水，滿含着詩意，令人沉醉。

(十二) 二程墓

二程墓便是宋朝的理學大家程顥和程頤兄弟兩人的墓。程顥名明道，又稱大程夫子，程頤號伊川，又稱小程夫子，這大小兩位夫子，在中國教育史上曾握有極大的權威。他們生前都是洛陽人，因此死後便卜葬在洛陽城南。墓地在去洛陽城六十里的府店村，是一個極饒風景美的地方。當府店村的西首，那裏崗陵西繞，伊水東帶，

在羣谷間矗立着三個大塚，周圍都用磚壁圍抱着。正中是他父親伯溫先生之墓，左右才是程明道和程伊川的墓。墓地很廣大，叢生着古柏，十分森嚴。

洛陽城外的古蹟，大略是如此。在這許多古蹟中，充滿着學術與歷史的意味，遊人們能到洛陽去作一度訪古之遊，實在是很有意思的，最好是把那些古蹟所包含的人物故事，先細細的研究一遍，然後再去和遺址一一對證，一定很有趣味；否則所看見的盡是許多荒塚殘址，定會感到失望的。

五 洛陽名勝

有人說洛陽好比是一部歷史教科書，到洛陽去遊歷一次，隨處會接觸到歷史上的景物，如同在溫習中古時代的歷史一樣。這是確然的，洛陽是一個古城，因此隨處都是古蹟，遊人們如果從現代熱鬧的大都市裏，一旦趕到洛陽去，那末便好像回復到好幾個世紀以上，在做着荒古的夢一般，幾乎疑心這個時代還在兩漢和隋唐之間呢！

整個的洛陽城是蒙在一條古老的大被中，隨時隨地令人感到古色古香的意味。縱然有幾處已經有了近代化的建設，但是這是無傷於大體的。遊過洛陽的人，定能知道洛陽除了古蹟以外，也有許多名勝。不過這許多名勝，大半也都是充滿着歷史性的；不像其他的城市那樣，大部分的名勝，都是近代人工建築的產物。在洛陽的所謂名勝，卻是兼具了形式的美，和歷史的偉大性，決不是近代的完全用人工和金錢來堆造的名勝所可企及的。

洛陽自古以來有二多，一是寺院多，一是名園多。古寺現在僅存的只有一所白馬寺，而名園的遺址也大半湮沒，只有漢明帝時的平樂園，現在還有一個平樂村存在，可是已不是園而是村了。晉時石崇的金谷園，現在也已變成了一個荒村，早已成了遊人們憑弔的遺蹟。所謂洛陽的許多名園，在宋朝李格非的洛陽名園記上所記載的，在當時一共有著名的私家花園十五所，這十五個園，便是富鄭公園、董氏西園、董氏東園、環溪、劉氏園、叢春園、天王院花園子、歸仁園、苗帥園、趙韓王園、李氏仁豐園、松島、東園、紫金台、張氏園和水北胡氏園。這許多名園，到現在已完全蕩然無存，連個遺址也無從找尋。這大概是因爲全是私家花園的緣故，雖然在當時是很有名，可是年代一久，或是家運衰落，沒有人去管理，便被自然力所消滅了。這便是因爲那種名勝缺乏了歷史上的偉大性，它的著名只是暫時的，而不能遠垂永久。

現代洛陽的名勝，幾乎完全分佈在洛陽城外，城內只有幾條泥濘的街，和一城

古老的房屋，簡直無名勝可言。僅有一所中山公園，也只是一個有「名」而不「勝」的公共遊樂場所。地位適居於全城中心，地方倒還寬敞，廣植着各種花木，有幾間屋裏陳列着古物和碑銘之類，這是城內居民在生活感到厭棄時的一個消煩的好去處。至於城外的名勝，以散處在城南一帶為最多，城北和城西也有幾處，現在分述於下：

(一) 洛水

這是值得記載的一個洛陽南城的勝地。洛水之濱，是頗饒有文學與詩的意味的。如果是在清晨，你可以看見陽光，泛照着水面的微波，起着粼粼的漣漪，那兩岸的綠樹，不高，也不矮，恰到好處，而且是叢生着的，遠望去，好像兩條綠帶，中間夾着一流平波。朝陽裏，時常有幾隻渡船，在水面浮過，十分輕快，平靜若是在傍晚時分，一輪紅日散出金黃的光，把洛水染成了滿河的金液，幾行歸鴉在水面上空飛過，一陣「呀

呀」的鳴聲，沖破了沉寂，令人不禁興起「古城日暮」的長想。最好是在黃昏逝去以後，明月照臨的靜夜裏，寒霧籠罩之下，洛水上如蒙了一層輕紗，月光在輕紗裏微微的照着，七分光明帶三分模糊，水而如同鍍了銀似的，雪白發亮兩岸邊不時隱現着一點兩點的燈火，一聲兩聲的犬吠，這境地沉靜而美麗，好像一章詩。

遊洛水的人，一定會聯想起洛神的故事來。洛神在傳說中是一個極美麗的女神，相傳是伏羲氏的女兒，溺死在洛水中，後來便做了洛水之神，現在洛水邊上還有一所洛神廟，奉祀着這位美女神。

洛水非但在風景上很美，對於洛陽以及附近各縣的水利，也是有莫大的關係。在洛陽南城外面，適當洛水的曲折處，水勢很急，常常要沖毀兩岸的房屋和土地，國民政府遷都洛陽時，對於洛陽的唯一建設，便是修築了一條洛水的長堤，這堤築在洛水北岸，適當南城和洛水相接處，工程很是偉大；堤基和堤面全是用大石和水泥

築成，堤身很高，堤面也很闊，彷彿像一條混凝土築成的汽車道。人在堤面上溜溜，最有意思，一邊是洛陽古城壁的影子，和交錯的住房；一邊是洛水的淺流，和南岸的一片大平原，涼風吹來，飄飄欲仙。這堤岸的築成，使得本來時常要受洛水侵襲的洛陽南城，從此不再遭受水害，而洛河的水，也不致再氾濫到兩岸去。

(二) 新洛陽橋

新洛陽橋又稱新天津橋，在洛陽城南洛水上，位在天津橋之西。這是吳佩孚在洛陽時所建造的，現在成爲洛陽向南去的唯一要道。橋基完全用水泥和巨石砌造，有七十二孔，橋面平鋪，可通汽車，兩旁有石欄，遠望去有點像錢塘江邊碼頭上的棧道一般。因爲洛水的水力很大，所以時常要毀壞，每年要加以修葺，相傳當吳佩孚築成了這座大橋以後，在橋上舉行落成典禮，忽然洛河的洪水飛滾而來，把橋的兩端沖斷，吳佩孚正在橋的中間觀望，急得毫無辦法，後來由兩岸的步兵用竹桿編成

竹排，撐到中間去，把他救出來，這才脫了險。

在新洛陽橋上看看風景，也是很有趣的；當水淺的時節，你可以看見洛河內一泓清淺的水流，在橋底輕輕流過，橋是顯得那麼高，兩面的原野也顯得格外平廣。北岸西宮廣場的一片叢林，青蔥可愛。南望在那平原的盡處，隱現着龍門和香山的一抹淡藍的影子，十分平遠。如果是在春夏之交，洛河水漲，那麼又是一番景象。那橋身好像浮在水面上，幾乎與河水相平，而洛河卻顯得非常廣闊了。若遇河水驟漲或驟落，那麼更有意思，你可以看到平日很安靜的洛水上，此刻也會翻起波濤來。

(三) 西宮

西宮，是洛陽城內的一個大市集，那裏有寬闊的洋場大道，兩旁夾着青翠可愛的林木；有巍峩的大樓，四周圍着美麗鮮妍的花草，可以說是洛陽近代建設的一個勝地。

在歷史上，西宮是曹魏建國的都城，那裏有秀偉的翠微宮，美麗的芳林園。晉朝時，石崇曾築過文學史上很有名的金谷園，就在現今西宮的北面。到隋朝時，當隋煬帝大業年間，大興土木，築成一所大花園。當唐高宗時，便就隋朝洛陽宮城的西南隅，築了一個宮院，南臨洛水，西距澗水，東接宮城，北連西苑，園內有別殿亭觀九所，稱爲上陽宮。隔着澗水，在西面還有一座西上陽宮，兩宮間有一座虹橋連繫着，橫臥在澗水上。當時的上陽宮，就是現今西宮的故址。在那時宮裏面全住着許多宮妃，是唐代帝王們行樂的所在，在歷史上，有所謂「上陽宮紅葉題詩」的故事，後人都相傳爲一朝的佳話。

「紅葉題詩」這是一件極豔麗的故事，相傳在唐僖宗時，有一個人名叫于祐的，在宮外的御溝裏拾到一張紅葉，那葉上題着詩句，于祐於是也採了一張紅葉，題了一首詩，放在御溝的上流，隨着水流到宮中；這張葉子被宮女韓夫人拾到了，後來



西宮大道

唐僖宗把上陽宮的宮女完全放出來，那個姓韓的宮女恰好嫁給于祐，在定婚之夕，兩人都拿出一張紅葉來，他們互相驚歎着這樣的奇緣。原來當初于祐所拾到的紅葉，就是那位姓韓的宮女所題的詩，這種天成的巧合，使他們把紅葉認為是天作的媒人，韓氏有句詩說：「方知紅葉是良媒。」後世人傳誦這件佳事，就把「紅葉題詩」作為新婚賀喜的佳句。

自唐代以後，西宮就漸漸冷落，直到民國初年，袁世凱開始大規模的興築西宮，闢道路，建大廈，成了中原唯一的熱鬧場所。後來吳佩孚駐守洛陽時，

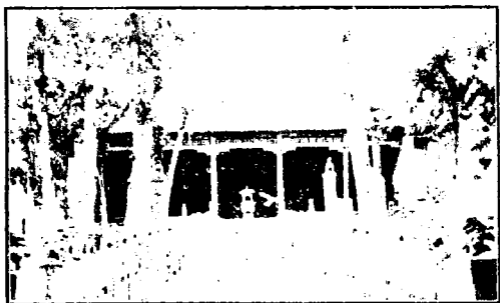
又大加修葺和擴充，於是歷史上的西宮，一變而成近代化的大庭園。

到西宮廣場上去散步，也是一件很感興趣的事，最好是在夏季；那兩旁的行道樹和叢林都染上一片濃綠的時候，人在樹下走，綠蔭陰蔽着，縱然太陽光是強烈的灼射着，也不會感到絲毫的煩熱。

(四) 關林

關林，在洛陽城南十五里，這是三國時蜀國的大將漢壽亭侯關羽的墓；關羽字雲長，也稱關公，或稱關夫子，是中國人對於英雄崇拜的偶像之一，他的陵墓就在洛陽城南的關林裏面，關林，又稱關公墓，或稱關帝陵，因為那裏古柏成林，故稱關林。這和曲阜的孔子墓稱作孔林是一樣的意思。

從洛陽南門出城，渡過洛水，坐車子登上城南大道，經過八里路程，在一片大平原的前面，便顯現着一個蒼綠的林子，四周圍着一列整齊的紅牆，這便是關林了。



關公廟正殿

那大道直通到關林的西面，車子在林邊停下，那裏有一個小村落，幾家簡陋的小茶館，可供遊人們取飲。從大道循小路向西行數十步，便到關林的正門。

關林的大門，建築得十分宏偉，比西湖的岳廟還要偉大兩旁有一對白石的大獅對踞着，向正南有一條石板大道，大道盡處建着一座戲台，這是每逢關公的祭日，演酬神戲用的。從大門進去，穿過一個大庭院，便是二門；那二門後半部是一座門殿，左右的木柵欄內，有關公所騎的赤兔馬的造像，那馬正在作雄奔的姿勢，馬旁有幾個馬夫伺候着，塑得

很生動。從二門進去，便望見正殿，殿前有一條石甬道，越過一條小河，直通到殿下；甬道兩旁有石欄杆，欄杆柱頭上都雕琢着小石獅，高大的古柏掩映着，幽然的散出清香。走盡甬道，便到正殿前面，殿的建築，完全是中原的古宮殿式，和北平古宮建築一樣，表現着雄壯的美。簷頭和柱間雕鏤着很細的花紋，飾着彩色圖案，含着古色古香的意味。

走進大殿裏面，正中便是關公的文裝塑像，關公衣着華服，手執着朝天笏，雙目凝視的安坐着，這像約莫有一丈多高，很是偉大，兩旁分立着關平和周倉，一個捧着印，一個執着刀。像前的巨鼎裏，不斷地繚繞着青煙，幽靜的，令人肅然起敬。

從正殿再走向裏面去，又是一個較小的庭院，後面便是二殿，二殿內供奉着關帝的武裝像，關帝穿着戰袍，危坐在神龕內，這像和正殿的一般高，左右也有關平和周倉侍立，不過這像顯得更威嚴。三殿再後去，便是後殿，那殿內一共有三個關公



關 公 墓

的塑像，中間是一座銅質的塑像，這像很富有藝術上的價值，比正殿和二殿的塑得好。關公的臉容含着英雄氣概的苦悶，雙眉緊鎖着，眼仰望着天空，五行細長的鬚，垂在胸前，雙手支按着兩腿，這神氣真有點像關公當年戰罷歸營後閑坐着的樣子。在像的後面，是一個雕龍的屏方，顏色灰暗，大概年代已很久了。在三殿的左面，還有一座關公的臥像，右面有座關公秉燭觀春秋像，塑造得都很有精神，不同凡俗。

三殿後面，便是關公的陵墓，墓前有幾重石牌坊，左右有兩座八角亭，正中有一塊石坊上面寫着「忠義神武靈佑仁勇威顯關聖大帝陵」等字樣，

再向後面去，便是關墓的陵門，門上寫着「鍾靈處」數字，兩旁刻着的聯語是：「神遊上苑乘仙鶴，」骨在天中隱睡龍。」關公的墳墓是一個大土墩，周圍約莫有百餘步，緊圍着短牆，墓頂露在短牆外，叢生着野草。墓的兩旁全是參天的古柏叢，風吹過來，蕭然長鳴，好像在替這位一世的英雄歎息。

關於關公墓營建的歷史，相傳當關公從麥城突圍出來，被呂蒙擒住以後，便被孫權殺死；死後，孫權恐怕劉備懷恨他，要聯合了曹操去攻打東吳，所以他便想了一個嫁罪之計，差人將關公的頭，送給曹操；那時曹操正在洛陽城，接到了關公的頭，知道是孫權的嫁罪之計，因此他使用沉香木雕了一個軀體，把關公的頭裝上去，用王侯之禮，葬關公於洛陽城南。同時並營建了一個極偉大的墳墓，使當世和後世的人們，都知道曹操對於關公的厚意。因此現在洛陽的關公墓，只是葬了關公的一個頭，至於關公的軀體，卻是葬在湖北當陽縣。



(五) 伊闕

伊 闕

伊闕，在洛陽城南二十五里，這是洛陽最有名的一個勝蹟。那裏，廣闊的伊水從兩山間通過，把山嶺截成一個缺口，西面是龍門山，東面是香山，兩山對峙，好像一重天然的石門。龍門山上有許多石佛的雕像，大小不下數萬，都是北魏和唐朝時所雕鑿的。龍門山對面的香山上，也有許多石窟，還有著名的香山寺，和詩人白樂天的墓。這伊闕是以形勢的雄奇和佛像的偉大出名的。凡是到洛陽去的遊人，一定要到伊闕去玩一次，因為這裏非但風景是這般幽絕，而在藝術上的建築，也是十分偉大的，可以



平 樂 村 內 景

與山西大同的雲岡石窟相比，同是東方佛教上最偉大的建築。

(六) 平樂園

平樂園，現在稱作平樂村，在洛陽城西北二十五里，這是漢明帝平樂觀的舊址。當東漢時候，洛陽的宮城建在現在的洛陽城西，平樂園位在皇帝內宮的旁邊，是漢明帝時常去遊覽的一座皇家花園；現在那裏卻是一個極大的村莊，這村莊的規模竟和一個小城市一般，有縱橫的街道，有高大的廣廈，村內頗饒有花木之勝。居民都很勤儉，到處顯現着自給自足自養自教的自治能力，可以說是一個模

範村。在那裏可以看到中原農民的生活情形；雖然是一個村莊，卻也很有可觀，尤其是研究社會學或農村經濟的人，如果到洛陽，不得不去平樂村玩一次，一方面去玩，一方面可以領略到中原農村間各種實際的生活知識。

(七) 上清宮

上清宮，在洛陽城北邙山的翠雲峯上，適當邙山的最高處，相傳老子曾在這裏煉過丹。老子是姓李，到唐朝時候，因為唐朝皇帝也是姓李，便把老子認為他們的祖宗，就在翠雲峯上建起一所「玄皇帝廟」，規模十分偉大。唐朝滅亡以後，廟屋便漸漸圯毀，不知在什麼時候就改名曰上清宮。到明朝嘉靖年間，重行修築，雖然已沒有從前那麼雄偉，可是也算得上是一個勝地。明朝末年，流寇張獻忠攻陷洛陽城，洛陽城內外的建築大部都燬於兵火，而上清宮獨存。現在只賸有殿閣三層，古柏數十株；若是登閣一望，伊水、洛水，如在眼底，而北望黃河，如在白雲之間，景色十分清幽，

是城北唯一的名勝。

(八) 呂祖閣

陽 洛

呂祖閣在洛陽城北五里，那裏有數十間瓦屋，高高的築在灋水上面，閣內奉祀着仙人呂純陽，後倚邛麓，前臨灋水，形勢很幽勝。閣後是一片山嶺，登嶺遠望，北面的太行山，躲在黃河北岸，若隱若現，和雲天相連。南望洛水，好像一條長蛇，蜿蜒的盤繞在洛陽城南。四而一片空曠的大平原，青綠得可愛。在平原上，到處散佈着村落，從村舍間，飄出陣陣的炊煙，如果是在黃昏時分，那村野間蒙着一重灰色的輕霧，蒼然意遠，令人如同置身在仙境一般。

六 白馬古寺

在洛陽的許多古蹟和名勝中，有兩個地方是應該特別提出來講的：一個便是「白馬寺」，一個便是「龍門」。

現在先講白馬寺。

白馬寺是我國佛教史上第一個古寺，它的建立，遠在一千八百餘年前，那時是適當東漢明帝永平十一年（公元六十八年）讀過歷史的人一定知道在東漢時有所謂「白馬馱經」的故事，這就是白馬寺創建的史實。

關於佛教傳入中國，和漢明帝創建白馬寺的歷史，有一段類似神話的傳說：說是當周昭王二十四年四月初八日，昭王正在皇殿上坐朝，忽然天空裏飛進一道白光，把殿屋照得通明，昭王很是奇怪，就招太史蘇由來占卜一下，得着一個卦是：

「乾之九五 飛龍在天」

蘇由對昭王說：「有一個大聖人，今天在西方產生了，再隔一千年，這位大聖人的聲

教便要流傳到中國來，這一條白光，便是一個朕兆。」周昭王就叫人把這件事情記載起來，刻在石碑上，把石碑埋在南門外面——這位大聖人，便是印度佛教的始祖釋迦牟尼佛。

隔了幾十年以後，傳到周穆王時，有一年，天地忽然震動起來，天空裏飛起十二道白虹，穿過太陽。周穆王便叫太史扈多占卜一下，那扈多說：「有一位西方的大聖人，在今年圓寂了。」

這事情傳了一千年，便到了東漢的時代，東漢的京城建設在洛陽，現在白馬寺一帶，正是京城的繁華之區；那時正值漢明帝當國，因為政治修明，全國都很太平。當明帝永平七年（公元六四年）正月十五日的夜裏，皇帝做了一個奇怪的夢：他夢見一個金人，身高一丈六尺，頂間圍着一圈日光，走到殿前來，向皇帝致禮說：「將有一種偉大的經教，要從西方傳到這兒來。」明帝醒過來，一早便召見羣臣，把這個奇

怪的夢，講給大家聽，他不知道這夢是一個什麼朕兆。

那時有個博士名叫王遵的，上前回答說：「臣從前看過周書異記上說，西方有個大聖人出世，一千年以後，他的教義便要傳播到中國來。陛下晚上所夢見的，恐怕就是這回事。」

於是漢明帝就差王遵和蔡愔等十八人，到西方去求經。這蔡愔等走到月氏國，遇着摩騰和竺法蘭兩個菩薩，他們在白氍毹上畫了釋迦牟尼佛的像，帶着四十二章經一部，用一匹白馬馱着，一同回到洛陽來。那時離開起程去求經剛好三年，正是永平十年的十二月三十日。

當時皇帝便命摩騰和竺法蘭在宮殿外面的鴻臚寺裏住下，翻譯四十二章經；後來就把他們譯經的地方，改建爲白馬寺，這便是佛教傳入中國的第一個古寺。

關於這一段傳說，我們如果用歷史的眼光來下一個判斷，那末上半段完全是

不可靠的荒誕不經之談，釋迦降生於周靈王十五年，和傳說中的年代相差了四百六十四年。這或許是佛教徒特意虛構了這荒誕的事實，來做他們宣傳的工具。至於漢明帝使蔡愔和王遵到印度去求經，卻是一件可信的事實；同時摩騰和竺法蘭的自印度來中國，並且用白馬馱經，和翻譯四十二章經典，也全實有其事。在現今的白馬寺裏，還有當時遺留下來的古蹟。

所以白馬寺，可以說是中國佛教的一個發祥地，歷代的帝王們，對於白馬寺都很重視；自從東漢以後，經過魏晉六朝，以及唐宋各朝，都曾屢加修葺，因此洛陽的王城雖然全毀，而白馬寺的古蹟卻能獨存，這不得不歸功於宗教勢力的偉大，使這數千年的古蹟，還能保全下來。

從洛陽城裏到白馬寺去，中間隔着二十五里路程，可以從城裏雇輛洋車，或是騎個牲口去；從洛陽東關出去，曲折的走過二十餘里的大道，經過許多村莊，才到白

馬寺村，遠望去，平原上兀立着一片土黃色的廣大的寺屋，適位在隴海路的北面，和鐵路離得很近。走到寺前，前面是一片大草場，中間留着一條石道，直通寺門，那寺門是三個拱洞式的門坊，正中的門額上刻着「白馬寺」三字。寺門左右有一對青色的石獅對峙着，牆壁上都粉着朱紅色，可是已經變成灰黑色了。門坊左右是兩列很寬廣的牆壁，在東西折角處，建了兩座新式的砲樓，高高地對立着，好像是白馬寺的兩個武裝的侍衛。

從大門進去，裏面便是一個廣大的院落，兩旁新建着客屋和配殿，這建築是在民國廿二年由國民政府出錢興造的；當國民政府沒有遷都洛陽以前，白馬寺是糟蹋得不堪了，因為歷年來無人管理，所以一切的建築、佛像，都已破壞，成了乞丐們的寄宿所。因為舊的白馬寺的寺舍，還是明朝嘉靖年間修築的，是一個太監名叫黃錦的出錢六十萬貫所修那黃錦是洛陽東鄉龍虎灘人，和白馬寺離得很近，幼年時常

常到白馬寺去玩，後來他在京裏做了大官，有人告訴他白馬寺毀壞的情形，他便獨自捐錢，把全部的殿屋重建，同時重塑佛像，這才恢復了舊觀。後來經過明清，傳到民國，白馬寺又一直沒人修理過，因此又日就破落了。自國民政府一度遷洛的時候，政府裏有幾個信佛教的要人，便開始建議重修白馬寺，當時預算的修理費是三十萬元，預備把白馬寺附近的數百畝田地都收爲寺產，廣植林木，同時把殿宇和佛像也重行修理；這工程只進行了十分之一，便又擱起了。但是從此本來沒人管理的白馬寺，總算有了負責主持的人，殿屋和佛像也大略的整理了一下，這樣，白馬寺的寺容，也算比較的整齊了一點。

在那大門內的院子裏，適當着東西兩座砲樓的底下，有兩個墳堆，這相傳便是當漢明帝時，把佛經傳到中國來的印度二高僧摩騰和竺法蘭的墓，墓前都有碑記，墓上叢生着青草，很是荒涼。



佛，滿身雖然被着泥灰，可是卻很有神氣，懷着一個慈和的笑容，似乎在歡迎着遊人。

從院子內走進去，中央便是天王殿，一進殿門，迎面便是一座皆大歡喜的彌勒

從兩旁的
攔阻着，要
邊有短牆
北，東西兩
之，殿再向
蘭，下殿再向
法，氣走出天
立，很有骨



白馬寺塑像

拱形側門轉進裏面去。那裏面又是一個空廣的大院落，左右是短牆，中間圍着一片空場，石隙間也長滿了荒草，正中便是一座大雄寶殿，殿的兩旁有兩座配殿，那大殿



大雄寶殿內的塑像

實，很有氣概。那蓮台上的三尊三世佛，微瞑着雙目，安然的盤坐着，十分安祥慈和。左右侍立着幾尊小佛，都拱着手，斜立着；那些佛像的面部都塑得很好，表情極為深刻。

內，中間供着三尊三世佛像，左右靠壁塑着三十六尊阿羅漢，三世佛前站着兩尊偉大的塑像：左面的一個，是白臉，御着盔衣，盔甲，左手托着一把戟；右面的一個，是酒紅色的臉，也御着戰衣，兩眼很有精神的圓睜着，臉部的肌肉好像要綻出來似的。堅

尤其是靠壁的三十六尊阿羅漢，有的發怒，有的憨笑，有的整襟危坐，有的支頤着打盹，憨態百出，其塑工之美，是不亞於蘇州直報國寺和貴州畢節竹節寺的塑像。因



像 造 佛 侍

爲這些佛像都是明朝嘉靖年間出於名家的手塑，是極有價值的藝術作品。

白馬寺裏的許多佛像，我們如果用藝術的眼光來批評的，確堪稱爲中原少見的塑像，也可說是一種不同凡俗的作品；每個佛像的臉部，都有一個不同的表情，這種表情是十分的深刻，和一般專事模倣、千篇一律的面型不同。而全身輪廓的正確和設色的調和，以及肌肉衣式，處處都具有藝術的價值，所



像造漢羅寺馬白

以假使一個愛好雕塑藝術的人，到了洛陽，是必須到白馬寺去遊覽一趟，一方面去探求古蹟，一方面還可以欣賞中國固有的雕塑藝術。

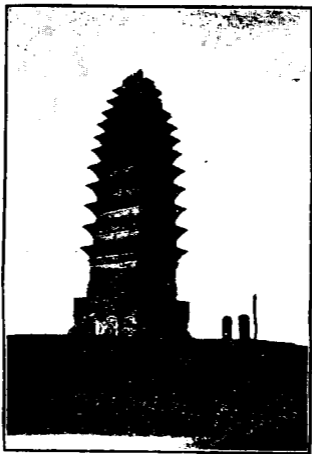
從大雄寶殿再向北去，又是一片更大的院落，中間獨立着一座禮佛殿，裏面也供奉着佛像，看上去，好像全是鐵鑄的；在禮佛殿後面，便是一座高台，台南是一片廣大的場地，當平地和高台接壤的地方，建築着一列城牆式的壁壘，台上又是一片廣大的殿屋，這高台名叫清涼台。

走禮佛殿後面，步着石級上去，從石級的盡頭再折向北去，便是一座旱橋，經過了旱橋，便是

一重牆門，進得門去，登上一個大石台，那裏又是一個院子，四周是很整齊的殿屋，正中有一座重簷式的建築，便是毗盧閣。院內長着兩棵高大的古柏，涼蔭滿地。那毘盧閣內也供奉着菩薩，和尚們便在閣內誦經。

這是很有意思的，你若高興到白馬寺去住一宿的話，白馬寺的夜，好像一個幽古的夢一般，會使你沉醉。當暮色籠罩着清涼台和清涼台下的一片殿屋和平原以後，白馬寺便浸入了一個模糊的煙景中去。風吹着毗盧閣簷角上的小鈴，叮叮作響，而一陣兩陣幽遠的鐘聲，從毗盧閣內傳出來，在暮煙裏散佈開去，衝破了周圍的沉寂；夜深時，明月照在中天，把大地染上了一片銀白，從清涼台上望下去，可以看見附近一帶的村舍裏，不定的星火忽明忽滅，台上是一片清冷，靜寂得沒有絲毫聲息。那偉大的古寺的影子，浸沉在月光下，愈顯得幽寂。這種清靜的夜色，使人會忘掉了一切地，如超脫了凡塵在悠忽仙境中一般。

在白馬寺的西面，還有一座著名的舍利塔，相傳這是中國的第一座塔，塔的形式，和一般的塔不同，是一種四方立體型的建築，外表是紅色的磚石所砌造，共高十



舍利塔

一級，沒有頂，也沒有簷，中間塞着泥土，已不能登臨。

傳說這座舍利塔，也是漢明帝時所造的，當摩騰和竺法蘭到了洛陽，建起白馬寺以後，漢明帝時常到寺裏去頂禮，那舍利塔的原址，先前剛好在皇城外邊；每一次，當漢明帝經過的時候，看見那裏的泥土在向上鼓動，變成一個土堆，明帝便叫人削平；但過了幾天，那一塊土又鼓動如故，仍舊變成一個土堆。漢明帝很奇怪，便去問摩騰和竺法



白馬寺全景

蘭，他們掄指推算了一下，說這是「舍利子」要在這塊土上顯靈，要仿照佛國的式樣，建造一座寶塔。於是漢明帝便吩咐土木工人，即日動工，在那片土上建起一座寶塔來。完工的那天，那塔頂上現出一圈五彩的光，好像一個輪盤似的旋轉着，光內顯現着釋迦牟尼的佛像，滿天照耀着紅光，隔了幾個月才漸漸的散去。因此便取名曰舍利塔。

在舍利塔的西南，適對着白馬寺，有一個白馬寺村，村的四周圍着一個土城，東南西北闢着四重城門。村內有街道，住宅，很是整齊，這種村莊和江南各地的村巷完全不同；江南的村落，最多只有幾十戶人家，隨便的散處在各地，而在中原，所有的村都像一個小城，最少得聚着幾百戶人家合住在一起。

這因爲中原一帶多匪，人民不得不聚宅而居，四周築的土城，完全是爲了防禦土匪而築的。現在，白馬寺村和附近的幾個村莊，已由中國社會教育社和河南教育廳，合辦了一個洛陽實驗區，預備用教育的力量，去改善人民的生活，創建一個中原的新村。

在白馬寺村南面還有一個古蹟，叫做焚經壇，相傳是佛教和道教焚經的遺蹟。在佛教沒有傳入中國以前，道教的勢力已經很普遍，等到佛教傳入洛陽以後，當時的皇帝和人民都去相信佛教，於是一般道教的信徒便大起恐慌，大家起來毀謗佛教，說佛教是一種騙人的邪教，要求皇帝把佛經和道教的經典來比試，用火燒着，看那一種經燒掉，便算邪教。漢明帝答應了這個請求，便建起一座焚經壇，約期召集了文武百官和佛教道教的信徒，當衆將佛經和道教經典焚化，結果道教的經是燒光了，而佛教的經典，在着了火以後，變成一個光明的輪迴，在天空裏旋轉，隔了一會，變

成無數的鮮花，紛紛地落下來。經過了這一次的試驗，人們便格外信仰佛教了。這便是焚經壇古蹟的來歷。

在白馬寺的附近，差不多全是佛教上的古蹟，這因為白馬寺便是一個佛教發源地的緣故。遊人們很容易在白馬寺內和附近找到許多關於佛教上的古蹟和傳說，這些傳說都是含有神話色彩的。若能把它一一仔細的考證起來，一定會感着十分興趣的。

七
龍門佛崖

白馬寺和龍門，同是中國佛教上的兩大偉蹟。白馬寺以歷史的久遠，而且是佛教發軔的古寺，因此見稱於世；而龍門，乃以形勢的雄奇，和佛像雕刻的偉大，同爲世人們所贊重。凡是到洛陽去的人，沒有不去龍門的。

在洛陽，所謂名勝，大半是有名而不勝，所謂古蹟，僅存着一個殘廢的軀殼；縱然也有像西宮那樣秀美和繁華的地方，但那裏畢竟是一個近代的市場和政治區域，沒有山川的勝景可尋；唯有龍門，既有秀美的山水，又得欣賞藝術的偉蹟，可算得是洛陽城南唯一的好去處。如果我們要把洛陽所有的名勝古蹟，來排成一個優劣的次序，那末，龍門是應該放在第一位，可以稱爲洛陽諸勝之冠。

在中國地理上，稱作龍門的地方，不下十餘處，在四川、廣東、山西、黑龍江、湖南、江西、河南各省，都有所謂龍門，尤其是在四川的長江沿岸，更多龍門的稱呼。大概這些被稱爲龍門的地方，在形勢上，都有一個相同的形式：一定是中間有一條水流，水旁有兩座山峰，那水一定流得很急，那山一定生得很奇，好像用刀劈開似的，壁立千仞。

人們在贊歎着這種天然形勢的雄奇之下，便給它題上了一個龍門的名字，把這個偉大的境地，比作神龍出沒的門戶。

而同時，在地理上稱作龍門的地方，都同樣的傳說是夏禹王治水時用神力所開鑿的。他們傳說着當夏禹王治水的時候，用一把神劍，向地面上割去，便變成江河。龍門便是夏禹的神劍割成的。因此在每個稱作龍門的地方，都有禹王廟的建築，奉祀着這位三代時的治水功臣。其實我們假如用地理的目光來研究一下，那末所謂龍門的奇境，無非是歷年來受了水力沖激的緣故，把山峯漸漸的沖斷，才變成了一個奇峯壁立的缺口。

在全國十餘處的龍門中間，以山西和河南的龍門爲最有名。山西的龍門，在山西省的河津縣與陝西省的韓城縣之間，這是黃河中流的一個要隘。黃河的水，自綏遠的河套平原，繞了一個半圓流向南來，衝入山陝的山原地帶，適當梁山山脈攔阻。

着，因此經過了多少年的水力沖蝕，漸漸把山嶺沖開。在禹貢上說：「導河積石，至於龍門。」這大概在夏禹時候，曾就梁山的缺口處，加以開鑿，使河水能通暢地流過。這龍門便成爲黃河上的一大偉蹟。那裏水流很急，黃河裏面盛產着鯉魚，傳說鯉魚如果能遊上龍門，便化爲神龍，所謂「鯉魚跳龍門」是一件極難的事情。

至於河南的龍門，便是當洛陽城南伊水缺口的地方。相傳也是夏禹治水時所開鑿的。那裏，非但有山河的奇勝，而且在歷史上富有藝術價值的龍門石刻，和山西的雲岡石窟，同稱爲中國雕刻藝術的兩大偉構。黃河的龍門是以偉大雄奇聞名，而洛陽的龍門乃以藝術上的價值見稱；一般人往往容易把黃河的龍門和洛陽的龍門混爲一談，以爲龍門就是「鯉魚跳龍門」的所在，同時也是偉大的石刻佛像的地方。其實這是一個絕大的錯誤。

關於洛陽龍門的成因，我們也可以很簡明的分析出來。原來伊水發源於河南

西部的熊耳山，沿着嵩山山脈向東北流入洛陽境，兩岸都是山嶺，因此水勢很急。誰知流入洛陽南境時，龍門山和香山的山嶺卻把伊水的去路攔住了，於是經過若干年的水力沖激，把山峯沖開了。後世再經過幾次人工的修鑿，便成了一個雄奇的關口。因為它位在伊水上面，故又名伊闕。

洛陽的龍門是以佛像著名，那裏滿山都是石佛，整個的一座龍門山上，完全是石佛的痕跡，有百尺高的，有幾寸長的，從山頂到山麓，只要有石頭的地方，差不多完全鑿成了佛像，大大小小，也許不清有幾千幾萬個。這一個偉大的藝術，是不知經過了幾多年的經營，多少人的心力，才能建成現在這個樣子的。

我們如果要把龍門石佛建造的歷史來研究一下，那末關於龍門的建設，約可分爲三個時期：

第一個時期，是北魏景明年間的建造龍門石像，這是龍門石佛的創始期。那時

離今是一千四百餘年（公元五〇〇年）北魏自山西大同遷都到洛陽，這一個自北方崛起的拓拔氏，對於佛教，懷了極大的信心，當他們建都大同時，曾開鑿了偉大的雲岡石窟。待他們遷到洛陽後，便又開始在龍門的山崖間鑿刻佛像。這龍門的造像比雲岡的造像剛好後了五十年。當世宗景明初年，皇帝令在龍門山北部建了三座大石窟，以紀念北魏的太祖文昭皇后。這三座石窟內的石佛，每座都有百尺高，雕刻的風格，和雲岡的造像很相像。

第二個時期，是北魏熙平年間的建造龍門十寺；這是龍門石刻的完成期。當熙平二年，北魏正是胡太后當權，這位太后篤信佛法，便在龍門山石窟前面，建起一座石窟寺，極盡了土木的華麗。同時並建龍門十寺，把龍門的山間，完全建起了佛寺和佛像。這樣，龍門在石刻之外，還添上了許多寺院，便成爲洛陽佛教的中心地。京城裏的許多官紳們，都以龍門做他們遊樂的地方，大家都承着太后的意旨，各自在山間

鑿起大大小小的佛像來。在當時到龍門山上去鑿佛，竟成了一種迷信的風俗：有錢的貴紳人家死了人，便到龍門去造個佛像，施捨幾萬貫錢，在石像旁邊把死人的墓銘傳記刻上，這樣做了以後，那個死去的人，便會成佛。經過這一種迷信的提倡以後，於是龍門山上的小石佛，便無形的增加了不知若干，全山便成了一座石佛的山。

第三個時期，是唐朝武則天稱帝時，在龍門重造佛像。這是龍門石佛更偉大的一次建設。當武后在洛陽建立了京城以後，這位好勝的女皇，便在龍門山中部的山嶺，鑿成幾百尺開廣的一個大窟窿，靠石壁上刻成九尊大佛，同時在石佛的上面，建起了偉大的九間房；這時的建築，比北魏時更要偉大，那佛像也鑿得更高，現在龍門最大的石佛，便是武后時所造的。

龍門，經過了這三次的建造，於是便完成了一個極偉大的石窟。傳到後世，那許多寺廟，都經不起年代的久遠，完全圯毀了。而獨有那幾萬尊的大小石佛，卻依舊在

風吹雨淋中留存着，雖然經過了千百年的時間，有些給後世的人們用人工毀壞了，可是大體上還是沒有什麼影響。

從洛陽城到龍門去，中間相距二十五里路程，有人力車可通；自洛陽城南，渡過洛水，便登上了赴龍門的大道，沿路經過幾個村莊，凡八里路到關公墓，從關墓再向南行，遠遠地便可以看見兩山對峙的奇景；再經過一小時的旅程，便到達了伊水之濱，那龍門的天然景色，便似一幅圖畫般的呈現在目前了。兩個龐大的山頭的影子，中間夾着一片白茫茫的淺水，急湍地流着，水濱長滿了成列的果樹，樹下散處着一羣牛羊，安閑地嚼着青草，這情景正如走進了一個畫境中去，在偉大中感着溫存。

沿着伊水的曲流向南行，穿過一個小鎮，便到了龍門山下的一條大石道上；這時候，便是遊人開始投入龍門的偉大的懷抱中去了。那石道右面，是壁立森嚴的龍門石壁，道左便是寬闊的伊水，這水是終年不斷的急流着，水波衝激着水底的亂石，

座山崖，從山崖向上去，便是一所荒落的寺屋，這便是潛溪寺，寺內有一個方形的池



雙峯對峙一水中分

自南向北流過，發出一陣淙淙的巨聲，好像一片軍馬在奔騰。對面，隔着伊水便是香山，那山坳裏悠然的吐着霧氣，倒影吻着伊水，十分好看。這景目便叫做：

「雙峯對峙

一水中分」

是龍門第一個奇景。

南行數十步，穿過兩座石坊，在一座上寫着

「龍門勝概」四字，一座上寫着「伊闕雲連」

四字，都是陸潤庠的手筆。再向南去，前面便是一



龍 門 山 崖

子，便是禹王泉，相傳是夏禹開鑿龍門時的遺蹟。這泉又名光緒泉，因為當庚子八國

聯軍之役，光緒帝和慈禧太后避難到西安去，歸來經過洛陽，曾到龍門去遊覽過的。池前有一條水道，叫做「蝦蟆嘴」，泉水由這水道間向下瀉流，墜空的落在下面的石塊上，濺成一串碎珠一般，因此又名珍珠泉。

在山崖的東面，靠山建着一座亭子，名叫翠花亭，形勢很奇險，高高的臨着伊水，如同飛去的一般，那亭上有一副胡金滄題的對聯，描寫龍門的景色，是很入神的，那對聯是：

「同是宦遊人，到此一空天地界。」

坐觀垂釣者，蒼然遙對海山秋。」

從潛溪寺再上去，便到北魏時建造的三大石窟，北面的一個叫賓陽洞，裏面雕刻着三尊大石佛，高約五六丈。中間的一個叫蓮花洞，龕頂上鑿着蓮花，裏面也是三尊石佛和賓陽洞相似。在潛溪寺南面，還有一個鑼鼓洞，如果用草把下面塞住，水從上穴

湧出，便會發出鑼鼓的聲音來，故名

鑼鼓洞。

龍門最大的石佛

自潛溪寺下來，循着石道再向南去，一路山壁間全是石佛，鑿成無數小窟。有些石佛的頭已經沒有了，據說是當地的土民鑿下來去賣給外國人的。向南不多路，就到九間房





釋迦牟尼佛旁侍立的佛像

王的石像，雕工的精美，是較勝於北部的三個石窟。尤其是那正中的釋迦牟尼佛，靠着西面的山壁，那雕刻的輪廓十分正確而柔和，那衣褶和背後的圖畫花紋，都雕鏤得極精，可說是藝術上希世的至寶。從那山壁間，還可以看見許多長方形的洞穴，這是從前建築九間房的遺跡。現在九間房早已毀完了，而石佛卻永遠留存，不過經過

的下麓，山道很崎嶇難行，爬到嶺上，便是一個空曠的大山壁，那壁間鑿着七尊大佛，這是龍門石佛中工程最大的一部分，也就是唐朝武則天所建造的。正中是釋迦牟尼佛，瞑目端坐着，約莫有十幾丈高，兩旁侍立着兩個較小的石佛，也有七八丈高，左右便是四大天



龍門南部景色

了千百年的風化作用，那大石佛的下面，已漸漸地消蝕了。

九間房再向南，又有一個大石窟，叫做老君洞，相傳這是老子修煉的地方。洞的正中有一座石像，石像後面有一個山穴，傳說是深不見底的一個無底洞。石窟的四周全是佛像，石壁上鐫着「魏正始時造彌勒像」，這也是北魏時所建造的。頂上有著名的龍門二十品，那些當地的土民，多架着梯子用紙拓下來，賣給遊人。

最南面還有一個萬佛洞，雕刻很是奇異，裏面的小石窟，好像蜂房一般，石佛的數目，不可勝計。萬佛洞北面有一所看

經寺，相傳是唐僧曬經的地方。

從龍門渡過伊水，便到香山，那香山的南面，有一列很高的石階，是清朝乾隆皇帝登山時所築。半山裏便是香山寺，寺前三間涼廳，壁間嵌着很多的名人字跡。寺後再上去，山路愈高，循着石階上去，便到九老堂，這九老堂是白居易的遺蹟，相傳這裏從前是白居易的故宅。在當時，他集合和他年紀一般大的老者，一共九人，組織了一個尚齒會，這九老是胡杲、吉叟、劉貞、鄭據、盧真、張渾、李元爽、如滿和尚，都是當年的有名人物；他們集合在九老堂裏飲酒賦詩，歡度他們的晚年。現在九老堂的門屏上，還刻着白居易做的修香山寺記。九老堂旁邊還有一座千手佛殿，形勢都很佳勝。白香山的詩上有所謂：「前台花發後台見，上界鐘聲下界聞」的詠句，便是當年香山寺的寫照。

從九老堂再向後去，便是乾隆帝的御碑亭；再上數百步到山頂，東望峻秀的嵩

嶽，高與雲齊。北視邙山，橫亙東西，而伊洛二水，好像兩條水晶帶子，繞在洛陽城南；那山下便是白香山的墓，羣山環抱，綠樹叢生，景色十分清幽，竟如詩境一般。

八 洛陽附近勝蹟考

河南，自古稱爲中州。我們如果除掉了邊陲的幾省，把本部十八省來作一度觀察，那麼河南省差不多是適居在中央。因此，歷史上慣用「中原」兩字，來稱呼河南附近的一帶地方。

中原，這是漢族文化的發源地。在上古和中古時代，這裏是漢族文化的菁華所在。在元朝以前，中國的京城幾乎完全建立在河南和陝西兩省，因此在河南省境以內，遺留下來的古蹟也特多，隨處可以看到古代名城的遺址，或是一世的謀臣和英雄的陵墓；如果加以細細的考查，那末，隨時都是豐富的歷史資料。那許多遺蹟中，有些包含着可歌可泣的壯烈故事，有些遺留着風流雅逸的一朝佳話，曾經在歷史舞台上出過場的那班王侯將相以至佳人才子，在中原一帶，大半依舊替他們把遺蹟保留着，留待後世好事的人們去憑弔。

洛陽，尤其在歷史上是一個中原的中心地點，因此洛陽境內和洛陽附近，所遺

留下來的古蹟，卻是又比河南省的別處來得多。它在歷史上是曾建過好多次的都城，在地理上至今還是河南西部的首邑。在它附近各縣所遺留下來的古蹟，也的確不少。這裏，我們把洛陽附近有名的古蹟，作一個綜合的敘述。

(一) 緱氏山

緱氏山，在洛陽東面偃師縣南四十里地，這是一座神秘的山。相傳在周靈王時，（離今二千五百餘年前）周靈王的太子晉，是一個喜歡修仙的人，他從着師傅浮邱公學道，常常在伊水和洛水間遊覽著，緱氏山便是他們習道的地方，在山頂上闢着石室，開鑿泉池，當王子晉在山頂上吹着笛子時，便有一對仙鶴飛到緱氏山頂上來飲水。後來他們的道學習成了，在一個七月七日的晚上，王子晉告訴家裏人說，他將騎着白鶴在那天夜裏升仙。家裏的人都到緱氏山來觀望；當彎彎的月光在星羣間放着銀光的時候，王子晉便騎上仙鶴的背，振翼高飛，飛翔到白雲間去了。現在，緱

氏山頂上有一座石室，相傳便是當年浮邱公和王子晉修道的地方。還有一個泉名叫飲鶴池，相傳便是仙鶴飲水的遺蹟。在緱氏山下，還有一個緱氏山鎮，是洛陽、偃師、登封三縣的交通要道。

(二) 成湯陵

成湯陵，在洛陽西面偃師縣北七八里，這是商朝的開國皇帝成湯的陵墓。偃師縣在歷史上是帝魯建都的古西亳國。後來商湯和盤庚都在此建立朝廷，統治他們的臣民。當商朝最末代的君王商紂無道的時候，周武王便從西伯起兵討伐，進逼到西亳，把暴虐的商紂趕掉了。他建立了周朝的天下以後，便在那裏把從征的軍隊解散了，偃旗息鼓的回到他的新都去。於是古西亳地便稱爲偃師。因爲商朝的都城是在偃師，所以成湯死後，便卜葬在那裏了。現在所留存着的成湯陵，只是一個荒落的小山邱而已，說不定已不是當年成湯的埋骨處了。

(三) 首陽山

首陽山，在洛陽西而偃師縣的西北十五里，這是歷史上的一座極有名的山。據說就是史籍上所載的「伯夷、叔齊，餓死於首陽之下」的首陽山。在首陽山下面，還有伯夷、叔齊的墓，伯夷、叔齊是兄弟倆，當他們的父親孤竹君臨死的時候，遺命立叔齊爲王。父親死後，叔齊讓伯夷，伯夷不肯王而逃，叔齊也便隨着逃去，傳爲歷史上「夷齊讓國」的美談。當周武王伐商的時候，這兩位固執的兄弟，曾向周武王叩馬進諫，因爲他們是商朝的臣民，後來周武王滅商以後，他們便義不食周粟，逃到首陽山上，采薇而食，結果便餓死了。現在首陽山頂還留着這兄弟倆的墓，但是據一般人的考證，都以爲首陽山在山西蒲州南雷首山。那末這裏的首陽山和夷齊墓，也許是後世人們附會上去的一個古蹟。

(四) 劉累故城

劉累，是夏朝時一個含有神話性的人物，他是陶唐氏之後，跟豷龍氏學養龍的方法，學會以後，便替夏朝的皇帝孔甲養龍，能够喂東西給龍吃，王后很嘉獎他，便賜名曰「御龍氏」。把本來豷韋氏的國廢掉，而以御龍繼之。在現今緱氏山鎮的西南有一個夏后村，村上還有豷龍氏的遺蹟，相傳就是從前劉累學養龍的故城。

(五) 伊尹墓

伊尹是商朝的開國宰相，幫助商湯誅滅夏桀，統治天下，這是歷史上有名的一個政治大家。商湯死後，其孫太甲無道，被伊尹放逐到桐，過了三年，太甲悔過，便重歸亳都做皇帝。這位在商朝具有非常權威的宰相，活到一百歲才死死後，帝沃丁以天子之禮葬之。現在洛陽西面當偃師車站西五里，有伊尹的墓。還有一所伊尹廟，便建在隴海鐵道的南面。

(六) 萇弘墓

葛弘是周敬王時的大夫，孔子曾經向他問過樂理，是一個博學多能的人。晉國的范中行氏作難，葛弘也參加在內，後來晉人責問周朝，周敬王便把他殺死。另外有個傳說，葛弘是一個神人，生在周靈王時，那時有一個異方人進貢了一個玉做的人和石做的鏡子，葛弘在周靈王面前讚美說這是王的聖德所致，周朝人都以為葛弘想諂媚於君王，便把他殺了；誰知一刀砍下去，流血都成碧玉，屍首卻不知去向，這當然是一種神話。相傳葛弘的墓就在偃師縣北的靈龜山上。

(七) 田橫墓

田橫是漢朝初年反抗劉邦的一個勇士，當韓信打敗了齊王廣以後，田橫就自立為王，後來漢高祖統一天下，建立了帝業，田橫就和他的從者五百餘人避到海島上去，圖謀乘機抗漢。漢高祖知道田橫是一個義士，便差人到海島上去召他進京，田橫就和從者二人，隨着使者一同到洛陽去，走到離洛陽三十里的地方，便拔刀自殺。

了。漢高祖感他忠義，就封他的二個從者做都尉，同時以王者之禮葬田橫。當葬事完畢的時候，那兩個從者也都拔刀自刎而死，其餘五百人在海島上聽到了田橫身死的消息，也全都自殺。在現在隴海路的東端新浦縣內，有田橫五百壯士墓，而在洛陽城東三十里地，適當偃師車站西面，便有一座田橫的墓。和伊尹的墓相去二三百步，這兩個對立的古墓，一個是得志的政治大家，一個卻是失意的愛國志士，在洛陽城東，成爲歷史上的勝蹟。

(八) 杜預墓

杜預是晉朝一位博學多能的人物，最初做河南府的府尹，後來升任度支尚書，掌理全國的財政。他是一個理財專家，在任七年，把國內的財政治理得十分清楚，收入增加，國庫大富。他又懂得水利，熟知兵法，因此後來又任爲鎮南大將軍，自己雖然不會騎馬，不會射箭，但是用兵制勝，諸將莫及，可說是一個文武兼全的人。他對於學

術上也有很偉大的貢獻，當他晚年時，做了一部春秋左氏經傳集解，成爲後世習春秋左傳最好的注本；死後，便葬在洛陽東城，現在當假師車站西面五里，鐵道南面有一個土樓村，村上便有一座杜預的祠，名曰杜元凱祠；在祠後便是他的陵墓，墓碑上題着：「晉當陽侯杜公諱預之墓。」

(九) 許遠墓

許遠是唐代爲國而犧牲的一個英雄，在江淮各地，至今都建有張巡和許遠的祠廟，紀念着他們爲國犧牲的功績。當唐玄宗時，安祿山造反，許遠做睢陽太守，合着張巡死守睢陽城，被困三月餘，兵盡糧絕，終於城陷被殺，死後便葬在洛陽東南。在偃師站的西南五里，有許遠的墓和祠廟。

(十) 杜工部墓

杜甫，是杜預的十三世孫，也是唐代最偉大的詩人；生在杜陵，因此自稱爲「杜

陵布衣，」或稱「少陵野老，」曾官至工部員外郎，因此世人都稱他杜工部。所做的詩，都以當世戰亂、流亡的事實做對象，描寫十分動人，後世稱爲詩聖，又稱詩史，因爲他好寫記事詩的緣故。他的故鄉在陝西長安。大曆中遊來陽縣，大醉而死，死後便卜葬在杜預墓旁，現在當杜預墓西南百餘步，便是杜工部的墓，墓前碑上題着「御題蓋臣詩史唐工部拾遺少陵杜文貞公之墓。」

(十一) 府店

府店，在偃師縣東南三十里，這是唐朝初年擴充武備時的遺跡，曾駐紮轅轅府兵於此，故名府店。現在已成爲嵩山、洛陽、臨汝、郊縣往來的要道。附近有磚塔八座，參差地排列着，當地的人們稱爲磚塔林。

(十二) 少林寺

少林寺，在洛陽東南境登封縣的少室山北麓，北魏時所建。隋文帝改名曰「陟

謁寺，「到唐朝復名爲少林寺。寺內有唐武德初年秦王告少林寺的主教碑，寺的東廊後面有一棵秦槐，相傳在秦朝時曾封爲五品。寺的右面有面壁石，石上有吳道子畫的達摩像。西北三里有一所面壁庵，相傳就是達摩面壁九年的地方。又有一個說法：少林寺是創建於隋朝，有一個天竺的和尙迦佛陀禪師，在隋朝時到中國來，隋帝便在嵩山上建起少林寺，後來迦佛陀的徒弟曇宗等幫助唐太宗平定王世充之亂，有功於唐朝寺裏的僧徒都熟習武藝，稱爲「少林拳」，是中國技擊上最有名的一派。

(十二) 霍山

霍山，在黑石關站東南十五里，又名青龍山。羣嶺環繞，好像一堵天然的城壁。山上有龍潭，北流入石子河，還有一所慈雲寺，相傳是漢明帝時印度高僧摩騰和竺法蘭所創建。

(十四) 黑石山

黑石山，在霍山的西北，適當洛水東岸，隔水和邙山相對，好像一重天然的門戶。是洛陽向東去水陸交通的咽喉，舟車運輸必經之地。從前有黑石渡，現在那渡口已建起了洛河大鐵橋，工程很是偉大；附近的風景也很幽美，有江南的氣象。

(十五) 宋代帝后陵墓

宋太祖趙胤是洛陽人，因此北宋的祖陵便營在洛陽附近。宋太祖父親的墓，便在鞏縣西南四十餘里，稱爲宣祖安陵。從前那地方稱做營鄉鄧封村，現在都呼曰八陵村。在村的東南，便是宋太祖的永昌陵，和宋太宗的永熙陵；在太祖陵北十里，便是宋真宗的永定陵，此外還有宋仁宗的永昭陵，宋英宗的永厚陵，宋神宗的永裕陵，宋哲宗的永泰陵，都在芝田鎮北面的羅水左右。附近還有宋朝名將狄青的墓。

洛陽附近的古蹟，除了以上所述外，在洛陽西面的，還有慕容山、八陡山、漢函谷

關、玄帝廟等諸勝，和洛陽相去稍遠，所以不再贅述了。

九 洛陽城鄉一瞥

洛陽是一個中原的文化城，它給與人們的印象，是古老與陳腐。因此，在洛陽城裏，我們能看見的，大半是百年的老屋、數代相傳的老店和舊式的泥濘的街道。市面上很少有新的氣象，雖然也有好多大規模的百貨公司，但是也並不見怎樣興盛；因為洛陽大半的人民，對於洋貨並沒有感到興趣，他們還依舊保守着一世紀前的舊生活，對於物質的享受，大半還是取給於自己，帝國主義的商業侵略，對他們並不生什麼影響。因此，整個洛陽城還完全保留着一個中國內地舊式城市的本來面目。

洛陽的城基，在歷史上曾經了幾度變遷，在漢魏六朝時，洛陽城是建在灑水以東，隋唐以後，便建在灑水和澗水的中間，隋朝的城圍最大，周圍有六十九里三百二十步。到宋朝，洛陽為西京，分內外二城，外城周五十二里九十六步，內城周十八里五百二十八步。北宋滅亡遷都杭州以後，洛陽城就荒蕪下來。到明朝洪武初年，就依照了金元兩朝的舊址，建造了一座新城，周圍只有八里九分六釐，和從前隋唐時代相

比，只合十分之一還不到。那地位適當從前隋唐故城東南的一角。城壁高四丈，全城共設四關，這四關是：

東關——建春門

西關——麗景門

南關——長夏門

北關——安喜門

到正德年間，又引鑿澗兩水，作為城濠，這可說是現今洛陽城最初的樣子。到明末崇禎年間，闖賊李自成作亂，洛陽城曾一度被毀，到清朝順治康熙年間，就原來明朝的故城，屢加修葺，這便是現在的洛陽城。

洛陽的城周雖然不廣，可是氣象卻很雄壯。那城壁也有四五丈高，建築得很堅固，城外繞着濠溝，在四關都有橋梁通過。那四關的城樓建造得特別好，式樣和北平

的正陽門等相仿，只是樣子稍爲小一點。朱漆紅柱，畫棟雕梁，非常好看，而且有氣勢，近年來因爲沒有人修理，所以顯得破舊一點。

隴海路在洛陽有兩個車站，靠近北關外面的叫東站，靠近西關外面的叫西站；東站很熱鬧，西站要冷落得多，旅客們大半在東站上下。從東站下來，站屋外面便是一片大廣場，場上停滿了人力車，旅客們要進城，可以雇個車子拉去。從那車站南面的幾條大街小巷，曲折的轉了幾個灣，就能看見洛陽的城垣和北關的城樓，那一系列高大整齊的城牆上面，塗着各種商品的大字廣告，把這座古城壁上，染上了一些近代商業化的色彩。

洛陽城內和附郭，可以劃分爲五個區域，這五個區域，大概是這樣分佈着：

(1) 交通區——北關及北關外車站附近

(2) 文化區——西關內附近

(3) 政治區——西關外西宮附近

(4) 商業區——城中及南關附近

(5) 住宅古蹟區——東關附近

現在先說北關內外的交通區。因為隴海路的東站是設在北關外面，所以洛陽的商賈運輸都以北關為中心，北關外面的街道，比較是很寬廣的。商業不十分繁盛，可是旅館和運輸公司卻很多。那些旅館的設備都很簡陋，大半是民房改的，門口牆壁上照例寫着「安寓客商」等字樣，令人會憶起那舊小說裏面所描寫的旅店來。每天從洛陽車站來往的客人很多，因此旅館雖陋，可是住客常滿。至於那些運輸公司，是專門代客轉運的機關，洛陽每年向外輸出的農產品很多，同時從外面輸入的商品和工業品也不少，因此運輸事業也很發達，這就是車站附近多設運輸公司的緣故。那車站的氣象，比起別處是要差一點；車站的房屋，還是光緒年間的舊建築，紅

磚紅瓦，卻是中國的平房式樣，因此遠看去，竟同一所古廟一樣。

再說西關附近的文化區。西關又稱周公廟關，從西關進城，有一條街道，商業不很發達。靠近西關門口，有一個河洛中學，規模頗大。在西關外面，便是周公廟，周公廟內是中原社會教育館的辦事處。那一片本來是很荒涼的祠廟，在近幾年來，已經完全開闢成一個文化的區域，廣設民衆學校，招收附近不識字的民衆，施以教育。同時開辦各種工藝訓練班，使人民一面識字，一面從事生產，這可說是洛陽城內近年來的一個新設施。只是地方太偏僻，力量還嫌薄弱一點，不能收普及的成效。

西關外面，便是西宮的政治區，那裏北面有隴海路的洛陽西站，東面自西關和周公廟都有大道可通，周圍七八里，廣植林木，成了一個森林花園；在綠林叢中，建築着許多軍事和政治的機關。軍事機關比較的多，有中央軍官學校的洛陽分校，和各師團士兵的營房；其餘便是國民政府駐洛辦事處。街道非常廣闊，像棋盤一般交織

着，兩旁都是叢叢的林木，新綠可愛。十字街的旁邊，都建有蓄水池，池水清冽，倒映着綠樹的垂影，格外美麗。在街道上，也時常有一輛或二輛的汽車駛過，彷彿是置身在一個近代的大都市裏。所以，如果把洛陽城內的景象和西宮廣場作一對比，那末至少要相差了一個世紀。洛陽城裏所看見的是古老與陳舊，而西宮廣場卻是新鮮與明快。彷彿一個是老夫，一個是少年，充滿着蓬勃的氣象。

洛陽城內最古老陳舊的地方，恐怕就要算東關附近了。那裏雖然有街道，可是沒有市面，冷清清的，只是支持着幾個破舊的住家的門面，所有洛陽城內的古蹟，也大多集中在這一帶，因此可算是洛陽的住宅古蹟區。這些住宅裏所居住的人民，都是洛陽的所謂世家，那住宅的建築，差不多是千篇一律的：每座住屋門前，一定有一個涼棚，從門口突出來，用木柱排列着，遠望去，一條街的兩旁，便好像一列深邃的走廊。那些房子是比街道高出數尺，用大塊的石卵砌成高高的屋基，從屋子裏走到街

上去，中間有一座橋梁式的階台，階下有洩水溝，看上去好像江南人家的水碼頭。

那房屋的佈置也很特異，屋簷下滿掛着許多匾額，有些是表揚功名的，有些是祝賀人家的。各家大門上，一定貼着一副梅紅金字對聯，聯句大都是很美麗的詩。進了大門，便是一條寬闊的甬道，弄底向外，有堵小照壁，壁的四周是浮雕着圖案的花磚，中間寫着一個紅色的「福」字。從照壁轉灣便是一個庭院，客屋在進門靠弄的一面，再進去是二重門，門內便是三面院屋，這是當作宿舍和廚房的。這是東關住宅區內的大概情形。

至於洛陽城中和南關，便是洛陽商業最繁盛的區域，尤以城中的朝陽街爲最，那一帶多做內莊批發的生意。在全城的中心點，有一個舊式的商場，很是寬大，和上海城隍廟、開封相國寺一般，有各色的食品，和玩具鋪子，還有買賣書畫的店家，賣藝的和賣唱的，到處都是，洛陽城鄉的居民，都以此爲遊樂消遣的地方。在朝陽街上，

還有一種特有的商店，便是古董舖。一連有十幾家，那些舖子裏，都是陳列着出土的古物，大部份都是仿造的贗品；雖然有些是真的，可是價格很貴。這些古物的樣子，都很好看，足以代表古代中國的藝術美。凡是到洛陽去的人，大半都要到朝陽街的古董舖裏，買幾件古物帶回去，這幾乎就變了洛陽的名產一般。

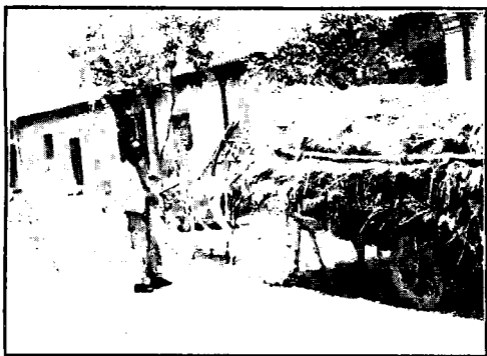
南關附近的居民最多，在從前是數省的通道，因此商業很繁盛，近年已漸次蕭條，可是因爲靠近洛水的緣故，所以從水道上運輸的物品，都以南關爲屯聚所。在洛水上流，宜陽產米，盧氏產木，洛寧產竹，都以洛陽南關爲轉運的中點。因此每逢洛河水漲的時候，上游各地的產物，都用竹筏運到洛陽來，南關的商業，在那個時間，是格外的繁盛。

以上是洛陽城區的大概，至於洛陽鄉間的情形，那末我們可以拿第三區內的平樂村來作個代表，藉此可以知道一點關於中原農村現況的梗概。

平樂村在洛陽城東北三十里，與其說它是一個村，無寧說它是一個小城來得確當些。村的四周，是一個極大的土圍子，周圍有四五里，分設着東南西北四個城門。土圍子的外面，是一條很深很寬的濠溝，溝的前面攔着一道鐵絲網，這種工程完全是防禦土匪的襲擊而設置的。在洛陽鄉間比較大一點的村莊，都有這一種設備。

那土城上面，到處還設着礮堡，遇到匪警時，這礮堡便是探望敵情和報警的一個地方。全村的武力很雄厚，比較富裕一點的人家，都有鎗械，那些鎗械都很新式，有快鎗、盒子砲、手提機關鎗等。村民平時都受有相當的軍事訓練，一旦土匪來襲擊時，大家便緊閉四關，在城上和匪衆抵抗。平時對於治安也十分注意，村門口有保衛團站着崗，對於陌生人進出，查問得很嚴，村內沒有大商店，在離村三四里另外有一個市集，因此土匪要想暗地裏潛伏進去，也是一件極不容易的事。

平樂村裏面，有很整齊的街道，兩旁夾植着綠樹，樹蔭裏建着住屋，那些房子都



平樂村內景

建築得很高大，內部的陳設也很精美。平樂村在科舉時代曾出過許多文人，因此和別的鄉村不同，處處顯着文雅的氣象。村的中央，是三區區公所辦公處，很像一個小衙門，村內發生了事情，都到這裏來解決。因為村內的防範很周密，村民都有自治和自衛的能力，所以很少遭到土匪的搶劫。有好幾次，洛陽城裏遭到兵災匪禍，有錢的人都逃到平樂村去，這無非因為平樂村武力的充實，有鎗階級的確是有些不敢去招惹。

村民的職業，大半都是種田為活，他們自



平樂村內棉花打包廠

耕自食，克勤克儉，很少游浪的人。除了農民以外，還有許多棉花商人；在平樂村大街上，普通的商店是絕無僅有，可是棉花打包廠卻是特多。因為棉花是洛陽鄉間很有名的農產，農民們每年收穫以後，便都送到打包廠裏去，賣給棉花商人，或是合夥運銷到各大埠去。這些打包廠的內部，全堆着棉花，有的在稱，有的在打包，打好包以後，

就送到火車站，再由火車運銷到

鄭州或漢口去。

村內的教育也很發達，全村居民七百餘戶，辦了一所男子完全小學，和一所女子完全小學，男女都有均等的向學機會。除了這兩所完全小學以外，還有一所區

立的鄉村師範學校，規模也很大，專門造就一般從事鄉村教育的教師。在洛陽一般的鄉村間，雖然都有小學的設立，但是師資很感缺乏。在以前，大半都以前清的老學究去充任，因此所辦的學校，還脫不了私塾的雛型。近年來，鄉民們對於這班老先生們也失了信仰，都從事改良，請鄉師畢業的教師充任。

所以像這樣的村莊，可以說在中國現階段的農村中是少見的，他們富有「自衛」「自治」「自養」「自教」的能力和古時封建制度下的部落一樣。洛陽鄉間的大多數的農村，全和平樂村一般，這是因為這些農村還沒有直接受到帝國主義經濟侵略的影響，因此，只要年歲豐收，沒有戰爭兵禍，人民們還能過得一時平安的生活。

洛陽的城內是古舊的，好像一個會豪富過一時而現在已經衰落的破落戶。而洛陽鄉間，雖然也是保有着封建社會的古老形式，可是在古老中，還到處宣示着壯

健的蓬勃氣概。假如把洛陽城比作一個殘病的老者，那末平樂村的確堪稱是一位精神矍鑠的老少年呢！

一〇 洛陽生活寫真

在洛陽，新極的人們是住着洋房，坐着汽車。極舊的人們卻還是穴居野處，營着原始人的生活。在這新與舊極度的差異中，我們來觀察洛陽人民的生活，那麼好像在讀着一章人類生活的進化史。

我們試用綜合的眼光，來分析洛陽一般人民的生活狀況，可以概括的分爲五種方式。

第一種便是政務人員的生活。這也可以說是洛陽最新最高貴的生活。在這種生活下過度着的人們，大部分都集中在西宮廣場一帶。他們都是政府機關裏的要員，在西宮廣場的綠樹叢中，建着他們的住室。那房屋，是西式的建築。住室的四周，全是一片草地，青草上點綴着各色的花卉，草地四周又遍植着濃綠的洋槐，好像一座花園，又好像一座別墅。那房屋飽滿地承受着陽光，屋外的空氣，終日是那樣新鮮。在清晨，他們聽着羣鳥的鳴聲，紅日當窗，夾射着一叢叢樹葉的碎影子，彷彿是在一幅

幽美的圖畫中，太陽升高了，四周顯得格外輕靜明快，於是他們才起身，向屋外轉上一個或大或小的圈子，然後吃了早點處理公務。一天雖然在這樣似乎很忙的過去了，但晚來，卻是一個更好的時光。太陽在林隙間慢慢兒下沉，平地上生出一陣淡淡的煙，把四周的樹林子顯得模糊疏淡起來。於是一羣羣的歸鳥在林間呼噪起來，近邊營房裏傳出一陣陣清脆的軍號聲。這時，心靈上會感着肅然的氣概。一到夜裏，住室的四周由模糊而變了黑暗，而室內卻反而明亮起來了。這時如果從林子外面看進去，那末可以看見一顆顆細碎的光芒，從樹葉間透射出來，夜是那末靜靜地，時時從窗隙裏傳出一陣陣的笑語聲來。

如果是在夏夜，那就更有意思，林間受着一天烈日的薰蒸，此刻熱氣發散出來，室內確沒有室外涼快，於是，坐個汽車，沿着西宮廣場的大道上疾駛，好在西宮四周，全是大道，縱橫交叉，路路可通，好像棋盤一般，車子行來行去，總不會駛出西宮的範

園以外去。

不過這種生活，是洛陽的最高級官員才能享受。至於普通下級的政務人員，生活也是和普通的人一樣地忙，一樣地勞苦。雖然生活在西宮的境域以內，至多只能在公務完畢時，沿着綠蔭大道散散步，或是在林間的草地上坐着談談天。但能這樣，總算也够稱得上幸福了。這種可以說是洛陽樂園式的生活。

第二種便是交通工人和從業員的生活。洛陽是隴海鐵路經過的一個大站，在那裏建有規模極大的機廠，以及東西兩個站台。於是，交通工人和鐵路職員，在洛陽生活着的也很多。他們生活的大本營，一部分是集中在洛陽城北，一部分是集中在洛陽城西。他們在車站或機廠附近租着民房做住宅，每天依照着規定時間到辦公處去辦公，生活是隨着機器和車輪很規律的動作着，劃成一種很刻板的方式。在機廠裏的放工號吼鳴以後，或是站台上換了班以後，這便是他們一天內自由生活開

始的時間了。各人用了各種不同的方式，去追求各種不同的娛樂。工人們便是去喝酒，或是打牌，以消去他一天工作的勞苦，職員們大半是上運動場練習球戲，或是進城上街溜着玩去。遇到星期或假日，這是他們休息的日子，便結着幾個伙伴，到洛陽附近的名勝古蹟地帶去遊覽一番。

這許多交通工人和鐵路職員，大半都是異鄉的客人，而有許多，都是剛從學校裏出來的青年，因此，他們在異鄉作客的生活中，顯得格外活動。雖然洛陽的物質享樂是那樣簡陋，但是他們卻隨時要從苦中作樂。他們平日組織球隊，去參加各種比賽，組織旅行隊，去漫遊各處的勝蹟，生活的環境給他們是很枯寂的，但是他們卻處處能衝破這枯寂的環境，而享受着內心充實的生活。這種生活，可以說是很有意義的進取生活。

第三種便是一般洛陽世家的生活，洛陽自來就是一個文物之邦，因此，在科舉

時代，洛陽是人才輩出，他們靠着讀四書五經，從八股文中取得了一官半職，於是在當時就營起高堂大廈，過着舒適的生活。傳至後世子孫，大家便永遠只知貪安享樂，不想再求上進。自從科舉廢止以後，於是所有的世家，都漸漸變做破落戶了。他們沒有職業，不事生產，只是靠着祖上傳下來的遺產度日，生活卻是一向舒適慣了，一時改不過來，到最後，只有出於衰落貧困的一途。

在洛陽的南城到東城一帶，盡是這些所謂世家集居的地方。在他們的大門上面，還依舊懸着「勅賜將軍府」「勅賜少宰府」「文魁」「武魁」的大匾額。這些舊牌子在這個時代是當不了錢用的，但是門口既掛了這種牌子，就表示他是一個世家，世家得有高堂大廈，因此他們的房屋依然是很高大的，公子哥兒們走出來，還要裝個闊綽的模樣；他們只要有些遺產可供揮霍，生活在暫時還是舒適的。祖宗們在顯貴的時候會替他們置下許多田地，這些田地都叫鄉下的農民們種着，按年

收租，生活如果不太化費，暫時還能過得去。因此，他們的生活基礎卻完全建築在一般農民佃戶的身上，他們不必種田，但有好的吃；他們不必做工，但有好的穿。景況較好一點的人家，每天就是吃喝，或是上街喝茶聽書，再不然在家裏養隻鳥兒，以供消遣。晚上遲睡，早上晏起，是他們生活的一定方式。空閑時便是賭博吸煙，合在一起談笑終日，把生活過得很優閑。但若是已經流為破落戶以後，那就很難再享清福了。衰落貧困以後，接着便是典屋賣房子，到最後流離死亡，生活便從此終結，這種生活，可以說是洛陽有閑階級的一種墮落生活。

第四種便是洛陽農民的生活，在洛陽的農民之中，還可以分成兩類：一類是自耕自給的農人，只要年歲好，田裏的收穫好，他們便可以度着簡單的安樂生活。一類是自耕而不能自給的農人，他們一年辛苦到底，把大半的收入，完全去獻給了他們的地主，債主自身連最底限度的苦生活還過不下去。關於前一類的農人，便如平樂

村的居民一般，他們都是自耕農，自己有田地，自己有牲畜，自己有人力，每年按時種麥種棉，麥子收起來供給一家的食糧，棉花收起來賣了做全年的零用，農閒時再幫人家去做點散工，或是自己經營一點副業，掙幾個錢，便有一點積蓄，他們的生活當然很苦，但是卻很快樂，所謂「出自己的汗，吃自己的飯，自己的事自己幹。」他們的生活就是工作，工作就是爲了生活，終年爲着求生活的溫飽而勞動着。

後一類的人，大半都是佃農，他們自己有田，但是已抵押給地主，每年要繳納租糧，或是償還債主的利息。因此他們辛勞了終年，從地主債主剝削餘賸下來的，還不够一家人吃的。在洛陽鄉間，這一類的佃農很多，他們所以會變成佃農，或是向人家借錢的緣故，大半是爲了家庭裏當了婚喪大事，一時籌不起現錢，便向富戶去商借，把田權作抵押，借錢的利息又重，四分錢和五分錢在洛陽鄉間是極普通的借貸利息，而且這利息在借款付給時先行扣去的。例如借一百塊錢，以一年爲期，說明週息四

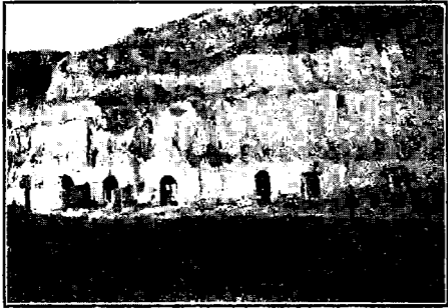
分，那末債主在付給款項的時候，預先扣去四十元，那債戶實際只得到六十元，可是在一年期滿償還時，便得十足還出一百元。在這種苛虐的條件之下，借了錢便很難於償清，結果便只得把田權交給人家，自己做佃戶。

關於洛陽的農田，有井田和非井田兩種：所謂井田，便是在田邊有井的，這井便是灌溉田畝用的，普通一口井，大約可以灌溉二十畝地；而一口井的開鑿費，至少要在二百元以上，因為洛陽的土層很深，開鑿不易。如果田邊有了井，便可以藉着牲口的力量，汲水灌田。那井上的水車，也是洛陽所特有的，它的構造，是用兩個大鐵齒輪，一個平放着，一個豎放着，在豎着的輪上，套着一大串活動的木槽，這木槽直通到井裏。那平放着的輪上有根木桿，汲水的時候，把牲口拴在木桿上，拉動平輪，轉着圈子，那平輪便推動豎輪，豎輪一動，跟着那活動的木槽也上下循環的轉動起來。轉到井裏，不斷的汲滿了水上來，到上面再自動的傾在水溝裏，由水溝再通到田地。像這

樣灌溉的方法，可以說是十分困難，因此井田的價值也格外高，每畝要在一二百元之間；但是井田的出息也很好，每年可以種麥子和棉花兩熟。如果是「非井田」，那末完全只好聽天由命，風調雨順的年頭，便可豐收，如果逢到旱年，便會顆粒無望。且「非井田」每年只能種一熟，種了麥便不能再種棉花，種了棉花便不能再種麥子，田價也比井田便宜得多，每畝只要四五十元。

所以在洛陽做一個農夫，生活是十分辛苦的，辛苦的結果還是不堪溫飽，他們一年的生活費用還抵不到都市裏一夕的盛筵，如果把兩方面對比起來，的確是差得太遠了。所以洛陽農夫的生活，是可以作為中原一帶農民們一種艱苦辛勞的代表生活。

第五種，我們便要談到洛陽最低落的穴居生活了。這種穴居生活，只要從隴海路一過汜水縣向西去，沿途的山間，便到處建造着許多洞穴。在洛陽，大部分的穴居



家人居穴的旁路海隴

戶都集中在北邙山下麓；此外在洛河沿岸的一片高原上，也有散居着的。在北邙山上，有好幾個村莊全是穴居的，甚而至於把小學校也辦在洞穴裏，這些穴居人家住室的佈置，形式大都是相同的。他們在一片高原上或是山上，在土層的旁邊開着一個洞，上面據着高岡，前面臨着平地，在平地上築一堵土牆，這便是他們的外院。那洞口鑿成一個門框的樣子，上面也裝着門，從洞口走進去，裏面是低窪的一片土地，黑黢黢地，全是天然的泥土牆壁。那洞頂，前部較爲高敞，越向後就越低，低到最後便與地面相接。比較講究點的人家，在洞口也開着幾個窗戶，那洞的空間，大約有一間屋寬大，



人居穴和戶居穴

前面是放桌子和家用器具的地方，最後面便是一張土台做的牀舖，白天裏如果天晴的話，大家都坐在院子裏，露天燒飯或是做活，晚上便走進洞裏去住宿；如果是雨天，就只得終天在洞穴裏，好在中原一帶的雨量很稀，天是常常晴着的。所以他們儘管利用洞前的一片場地做他們工作的地方。那土層很是堅固，而性質非常膠黏，不論天晴或下雨，都很乾爽，不比江南的泥，一下雨就變泥漿，也不比山東一帶的泥，經太陽一晒就會變成灰沙。尤其是在夏天，走進那洞穴裏去，便會覺得寒氣襲人，如同在一個冰窖裏一般。

居住在那洞穴裏的穴居民，大半都是貧困的農人和苦力，他們因為沒有錢蓋屋子，所以使用了自己的勞力，向土層裏去挖出一座居室來，營着類乎原始人的生活。

以上是洛陽人民五種不同的生活方式，我們如果用另一種看法，來觀察一下洛陽人民一般的生活狀況，那末也有許多很值得記載的事情。

先說洛陽人的「食」。一般人以麵粉為大宗的食料。做飯時把麵粉做成包子，合着麵糊湯一同吃。他們的菜蔬也有一種特殊的口味，喜歡加辣，加酸，和加異樣的香料。普通農戶人家，每天就是吃烙餅，放些鹹菜和辣椒下飯。這種飯食攜帶起來很方便，當他們去田間工作的時候，往往就把烙餅摺成一大卷，放在口袋裏，在工作以後，便在田間取食。吃米飯的也很多，因為在洛陽南面當伊水的兩岸，全是產米的區域。可是只限於有錢的人家，並不普遍。而他們的吃米飯，卻並不如南方一般的吃

粳米，他們卻是用糯米煮成飯，吃起來十分黏糊；至於吃粳米的也有，大都是異鄉的居民。

洛陽人對於衣，並不講究華麗，他們身上穿的，全是自家布機上織出來的，鄉下人時常穿着青布大襖；城市居民至多也只穿着些較為美觀的洋布，或是本國綢緞。外國的衣料在洛陽完全是無人過問，這因為洛陽人還沒有沾染着近代奢靡的習性的緣故。

在洛陽城裏，街道都比人家的房屋要低下幾尺，因此一遇到雨天，人家屋簷上的雨水儘向街道上淌，無處宣洩，便把街道變成了一條小河，泥濘滿街，行道不易。如果一到晴天，太陽一晒，街上的泥就變成乾灰，若不幸而再刮起大風，那末便會黃塵蔽空，不見天日，室內室外，全都染上灰土，這種「大風起兮塵飛揚」的景象，不獨洛陽為然，在中原各省含大陸性氣候的城市，都是這樣的。

末了，我們可以總結一句，洛陽的生活，是古老的，是保守的；如果一個過慣了都市生活的人，一旦到洛陽去住上幾天，那麼他定能感受着，他如同生活在一個荒古的夢中。



標商冊註



(225)

0.25