

中華民國三十年十二月一日

贛政十年

贛省十年經濟建設

楊綽菴編

上海图书馆藏书



A541 212 0008 9002B



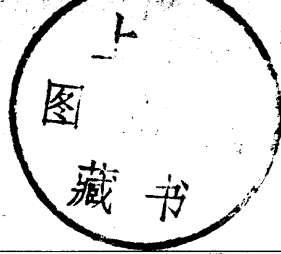
熊主席公餘檢討經濟工作

贛省十年經濟建設

目錄

壹·前提	一
貳·農業	三
參·鑛業	七
肆·工業	一一
伍·商業	二四
陸·運輸	二九
柒·通訊	三五
捌·水利	三七
玖·合作	三九
拾·地質	四二
拾壹·市政	四五
拾貳·技術訓練	四六
拾參·軍事	四六
拾肆·社會福利	四九
拾伍·行政管理	五四
拾陸·戰後城鄉復興準備	五四

頁次



贛省十年經濟建設

楊綽菴

壹·前提

建設之最高目標，為國防與民生；為大眾謀福利，即為大眾求生存。抗戰以前，本省建設，均為恢復地方秩序。抗戰以來，一切設施，悉秉中央公佈之抗戰建國綱領，及主席平日之各種指示，近則依據八中全會制定「三年建設計劃大綱」所指示各點，而參以本省自然條件及頻年準備之實際情形。

建設廳以歷年來多方面所蒐集之各項數字資料為根據，統計結果：本省產品與原料之供給外省者，比本省仰給於外來之貨品，全年總值，約多一千萬元，情形甚佳。至本省對外供給，多為農產品及原料，佔出省總值百分之六十；省內之需要為工業製造品，佔進省總值百分之五十。惟本省除農產品外，尚有豐富之鑛物，蘊藏地下，具有工業化之自然條件。故本省之經濟政策，應

以發展工業為主；因工業需要原料，而本省之原料，除自給外，且有盈餘，需要既殷，農業自然前進。由一省之自給自足，進而求全國之自給自足，分工合作，相需相成。

如是，本省之經濟建設，得有左列之根據：
甲·力闢食衣自足之路 今日社會上許

多糾紛，皆為爭生存而起，因生產不敷分配，多數人咸度其非人生活，致生妬忌與怨憤之心理，激起剝削與殘殺之行為；復因生產事業之不發達，人才遂多投奔政治一途，馴至引起許多更大糾紛，而生產乃愈形落後。本省土地面積約為十七萬餘方公里，人口約有一千三百餘萬人，天然資源，蘊藏無窮，人力不可勝用，財物不可勝用，而仍不免有失業、難民、及互相殘殺之現象者，實因生產落後，有以致之。蓋人數眾多，而飯僅

一碗，必不夠分配，若有幾千碗幾萬碗，則人人得飯，一切糾紛，自可消弭於無形。是故，當務之急，厥為開發資源，增加生產，解決失業，安插難民，賦與生存之權利，使人人為自助互助而努力，不至陷入互相殘殺之慘途，由食衣之自給，以達於足食豐衣之境。

乙．加工製造．本省過去輸出，多為農產品及原料，一切利益，盡為洋行買辦、大班、及國外廠商居間剝削；以賤價買進原料，經加工後，轉成工業製品，復以高價傾銷於原料市場；民間之損失，不可以數計。馴至地不得盡其利，人無以售其力，物更罔盡其用；若無計解決居間剝削及賤買貴賣之事實，吾人安得不日趨困窮！因此，吾人欲開發富源，除充實農業生產外，尤須使農業工業化，由農業生產，發展到工業生產，而原料加工，則正是使農業生產達到工業化之途徑。

丙．生產機械化

抗戰後，建設廳即提倡

手工業，以供戰時需要；二十八年後，又提倡半機械工業，均收相當效果。但手工製品，其成本較高，人力有限，不能大量生產，不獨不能使大眾普遍享受，萬一戰後外力衝入，更將無法與之競銷，其勢必至前功盡棄；故必須利用此封鎖時期，向生產機械化前途邁進。且生產機械化之後，不特可增加產量，減輕成本，同時可以節省人民勞力，增加人民收入，使人民有餘時及餘資，以接受現代文化，並培養其藝術情緒；否則大多數平民終日胼手砥足，而不得一飽，僅供少數人享受，則生產縱能增加，亦非大眾之福利。本省一面具有生產機械化之自然條件，如萍鄉及天河之煤、九江及永新之鐵、樂平之錳、贛縣之銅，以至南康、大庾之鎢、錫等礦，遍地富源，取用不盡；一面經四年來之努力，已先後成立機械、煉鐵、硫酸、水泥等廠，樹立工業基礎，同時充實吉安、贛縣、泰和、光澤、大庾、各電廠之設備，藉供各地工業動力之需要。

貳·農業

甲·農業院

本省農業改進機關，原設有省立南昌及湖口

兩農業試驗場；又於廬山、湖口、景德鎮等處，各設省立林場一所。二十三年三月，成立農業院，將原有場所併入，其現有機構已詳附圖，其經費及工作，略述如左：（三十年工作數字未列在內）

項目	年		概況
	起	訖	
經費	二二	三〇	經常費及事業費三，三四三，九五五元，臨時費一，八二五，〇八一元，共五，一六九，〇三六元。
稻種	二三	二九	二十九年贛早秈一號，推廣二十縣，共一一，一一四市畝；鄱陽早秈十八縣，共一四，五一二市畝；贛中秈十一號，推廣八縣，共二，七四七市畝；連同歷年推廣及農民自行留種數，共達十萬市畝。每畝單位產量增收約六市斗，二十九年共增收稻穀約六萬市石。
麥種	二八	二九	二十九年共推廣佳種六七〇餘市担，面積共計九，六〇〇餘市畝，連同歷年推廣，及農民自行留種數，共達二萬六千餘市畝。
棉種	二八	二九	歷年試驗結果，以常德鐵子為最佳，二十九年推廣各種棉子約共三五〇市担，三十年度預定在臨川、永豐等十縣，推廣植棉面積三萬市畝。
果苗	二三	二九	二十九年計共繁殖優良桃、梨、橘、蘋果、枇杷、等果樹苗木七八，一六七株，推廣二〇，七六二株。
育苗	二四	二九	各行政區均設有中心苗圃，圃地共九一二市畝，年可育苗一，五〇〇餘萬株，六年間共育苗九，五〇〇餘萬株，推廣四，六〇〇餘萬株。
造林	二四	二九	六年間，各林場造林一，二七五餘萬株。
蔬菜	二三	二九	二十九年繁殖甘藍、白菜、雪裏紅、蘿蔔、蕃茄、豌豆、蠶豆、瓜菜類、四川榨菜等，共一四六公斤，推廣一三一餘公斤。

項目	起年		概況
	起	訖	
種畜	二三	二九	繁殖耕牛二隻、奶牛二三隻、豬五七二隻、鷄四、五五八隻、鴨一、七九九隻、信鴿一、二〇〇隻、意蜂一四一羣、鷄蛋六三、九八六枚、鴨蛋一六、三〇八枚、推廣耕牛一四一隻、奶牛三九隻、豬一、三〇〇隻、鷄一、五四五隻、鴨九三四隻、信鴿五二六隻、意蜂一二三羣、鷄蛋六〇、七二一枚、鴨蛋一五、六七六枚；僅永新豬場推廣中心區，有本地母猪九〇〇餘隻，二十九年年度共產一代豬一萬餘隻。
防治家畜疫病	二三	二九	預防注射：牛四五七隻、豬八、〇七三隻。 診療病畜：牛四、二九七隻、豬六、九一五隻、鷄二、二〇七隻。
製造獸血清	二六	二九	自製牛、豬各種血清共九五四，九二六公撮(即cc等於千份之一公升liter)。
耕牛保險	二五	二九	耕牛保險一三，七五八隻，保險牛總值四五六，九四二元，共收保險費一八，八七六元。死亡一三五隻，賠償費三，〇三〇元。
倉儲管理	二七	二九	檢查倉庫四，九五七所，指導修庫一，九〇三所，訓練管理人員一五，五七八人。
其他	二三	二九	如茶作、麻作、菸作、防治稻作害蟲、防治竹蝗、改良天蠶絲、農業化學、農具、及農業教育等，皆詳於農業院工作報告。

乙·各縣

各縣農林事業之組織，略述如左：

一·農林場 永新、萬安、弋陽、臨川、雲

站。

都等五縣農場，係縣政府與農業院合辦；遂川、

三·苗圃

早經普遍設立，其面積約一，二

貴溪、上饒、崇仁、金谿、光澤、黎川等七縣，

三四市畝；二十九年培育各種苗木，共約八三〇

由縣政府設立。

餘萬株。

二·推廣處 各行政區設立農業推廣處者，

四·鄉鎮造林

二十九年年度贛縣、貴谿等處

鄉鎮造林，共達一百餘萬株。

丙·糧食增產委員會

本省遵照中央頒發三十年度各省糧食增產計劃大綱之規定，成立江西省糧食增產委員會，擬訂具體實施計劃及各種規章辦法，分別施行。截至三十年六月底止，計已貸放優良稻種四，六八八市担，成立墾殖場三六個，選收墾民八，一九六六人，墾殖面積三四，〇九六市畝，種植早稻、中稻、花生、甘薯、大豆、棉、芋等夏作物，面積計共二四，九〇八市畝，預定增加耕種面積至少六四萬市畝，增加稻穀四九三，〇〇〇市担。

丁·農村服務區管理處

民國二十三年間，主席為恢復農村秩序及生活，商由經濟委員會設立農村服務區於浮梁、南城、豐城、新淦、高安、永修、南昌、吉安、上饒、甯都十處；後浮梁、豐城、高安、永修、南昌等處因戰事而停頓，乃改設零都、瑞金兩處

，並設農村服務區管理處，由中央（最近為農林部）派專員主持其事。其意旨在協助當地政府推行各項基層建設，如管、教、養、衛、等工作，即教導農民，管理農民，協助農民，以解決各種困難，介紹投資，培養農民的自助能力。由中央倡導，逐漸交由地方接辦。六年來工作，為農業、教育、合作、農村社會調查、難民救濟、及改善麻織事業。

戊·沙村示範墾殖場

挑選難民，開闢荒地，以最少之費用，在最短期間內，扶植墾民達到自給自治之地位，使無工可作之難民，成為有恆業之農民，使待救濟之消費者，成為能生產之勞動者。截至最近止，計有難民二九戶，一〇九人，經營土地五七〇市畝；春秋兩熟，估計主副產品，連同副業收入，總值在八，五〇〇元以上，自給目的，差可達到。同時該場並進行繁殖蓖麻子及除蟲菊等，均特著成效，足增墾民之收入，並供社會需要。

己。贛東農墾公司

為促進人民墾殖，實行地方造產，於二十九年十一月間，贊助贛東人士，於光澤成立贛東農墾股份有限公司。截至三十年八月止，先後成立饒家坪墾殖場，共墾田二四三市畝；五錦墾殖場，墾殖面積一〇〇市畝；分別栽培筍麻、水稻、綠豆、芝麻、黃豆、棉花、陸稻、油桐、甘薯、西瓜、小米、小麥、油菜，及牧養山羊、豬、牛、鵝、鴨、兔等，各項農作物之成果，均甚良好。祇筍麻一項，於去年三月，開始播種，現已成活三八，〇〇〇株，三十一年春，可收純子七，五〇〇市斤，值時價四萬元，而每畝開墾費，以六十方丈計，僅用三十元。

庚。養魚實驗場

培養魚苗三十萬尾，推行合作魚塘三百五十口，放出魚苗七萬五千尾，如能普及全省，農村每年約可增加一千萬元以上之收入；同時增加社會營養料之供給，即所以增加國民體力。

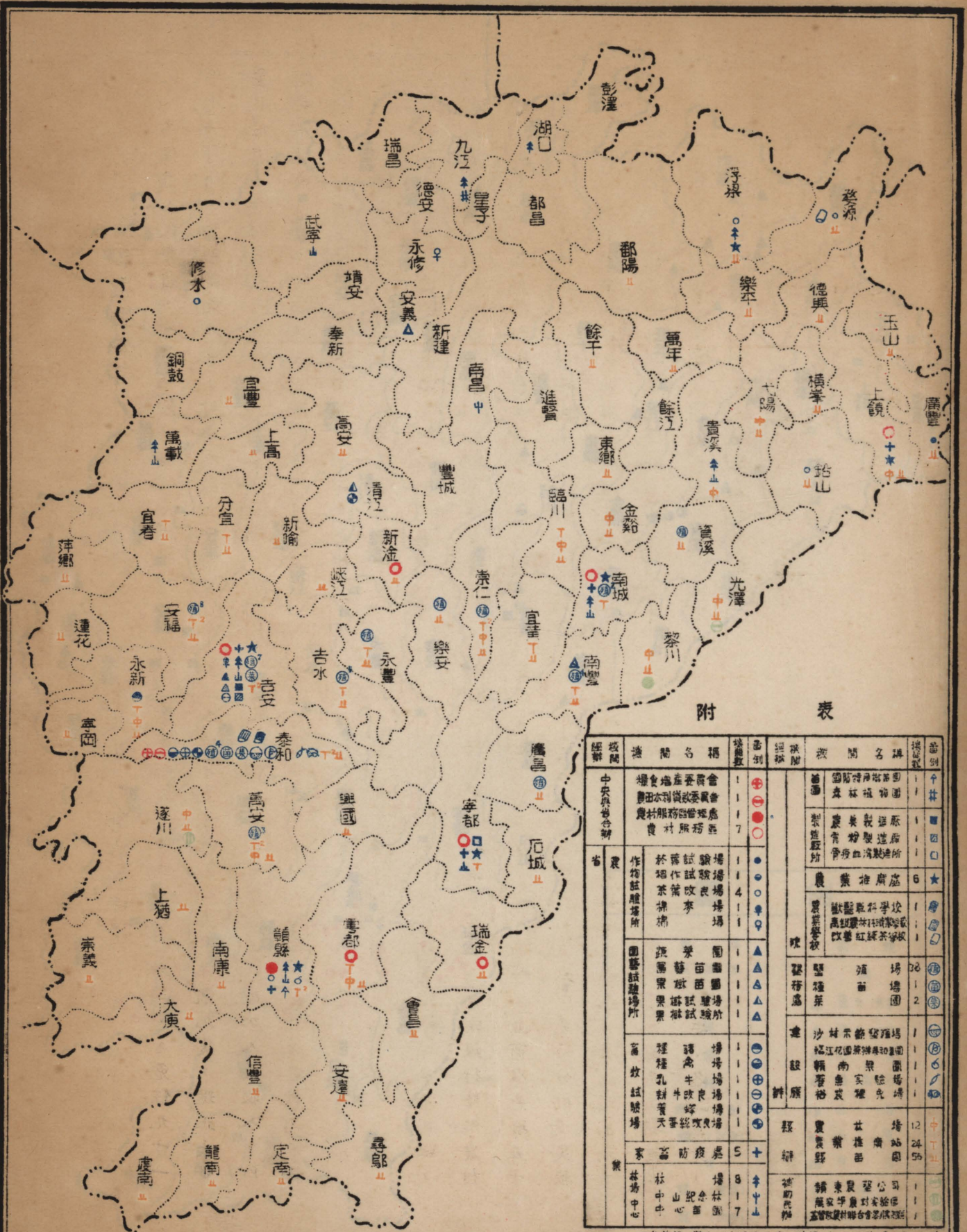
辛。養兔實驗場

現養毛用安哥拉種兔二十三隻，免仔九十一隻，皮用青紫藍種兔一對，仔免九隻，現正大量繁殖。準備以兔之毛皮輸出，增加人民收入，所餘兔肉，以之增加人民營養；現光澤農村工業社紡織兔毛，已告成功，兔場方面，亦從事紡織。

壬。農村救濟

三十年三月間，贛北戰事突緊，高安等縣，被敵蹂躪，亟待救濟，特電請農民銀行續借農村救濟貸款三百萬元，復允照借，並商准先撥五十萬元，及合作金庫墊撥五萬元，先行分撥受災較重各縣急賑。計撥匯高安十萬元，上高九萬元，清江八萬元，奉新七萬元，宜豐五萬元，新建、豐城、安義各四萬元，武甯、靖安、各二萬元，餘俟合約簽妥，即繼續撥匯。

江西省農業機關分佈圖



附 表

機關名稱	機關種類	機關性質	機關地址	機關成立時間	機關組織	機關經費	機關業務
中央農林部	農林	中央	南昌	1928	農林	中央	農林
省農會	農會	省	南昌	1928	農會	省	農會
縣農會	農會	縣	各縣	1928	農會	縣	農會
農林試驗場	試驗場	省	南昌	1928	農林	省	農林
農林試驗所	試驗所	縣	各縣	1928	農林	縣	農林
農林推廣所	推廣所	縣	各縣	1928	農林	縣	農林
農林講習所	講習所	縣	各縣	1928	農林	縣	農林
農林合作社	合作社	縣	各縣	1928	農林	縣	農林
農林銀行	銀行	縣	各縣	1928	農林	縣	農林
農林保險公司	保險公司	縣	各縣	1928	農林	縣	農林
農林救濟會	救濟會	縣	各縣	1928	農林	縣	農林
農林救濟所	救濟所	縣	各縣	1928	農林	縣	農林
農林救濟隊	救濟隊	縣	各縣	1928	農林	縣	農林
農林救濟團	救濟團	縣	各縣	1928	農林	縣	農林
農林救濟隊	救濟隊	縣	各縣	1928	農林	縣	農林
農林救濟團	救濟團	縣	各縣	1928	農林	縣	農林
農林救濟隊	救濟隊	縣	各縣	1928	農林	縣	農林
農林救濟團	救濟團	縣	各縣	1928	農林	縣	農林
農林救濟隊	救濟隊	縣	各縣	1928	農林	縣	農林
農林救濟團	救濟團	縣	各縣	1928	農林	縣	農林

附註：一、永修棉場、樂化茶場、試驗場、廬山村場、中山紀念社、廬山青壯年團均在海地，工作已停頓。
二、廬山七廟之數字係表示機關數。

江西省鑛產分佈圖

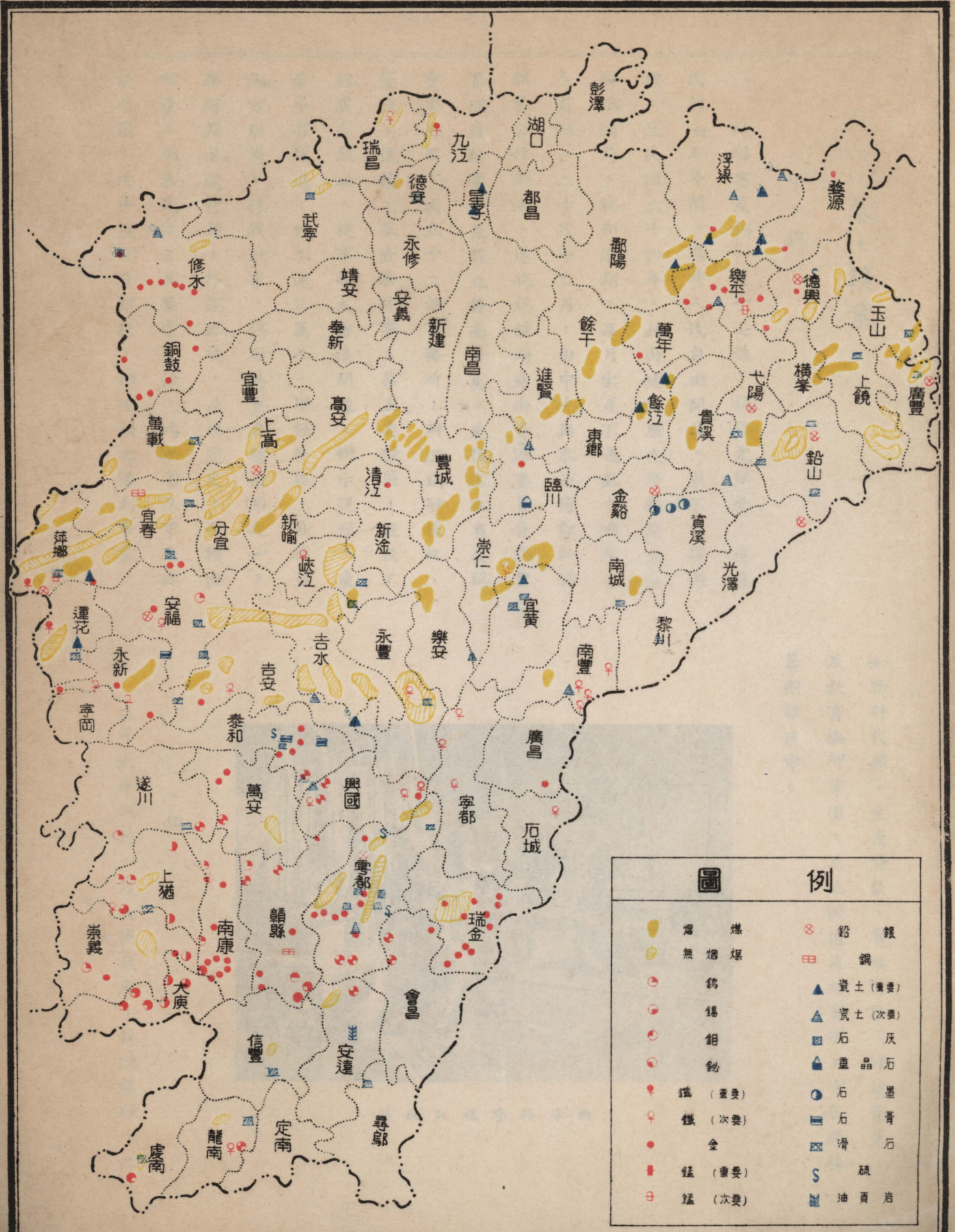


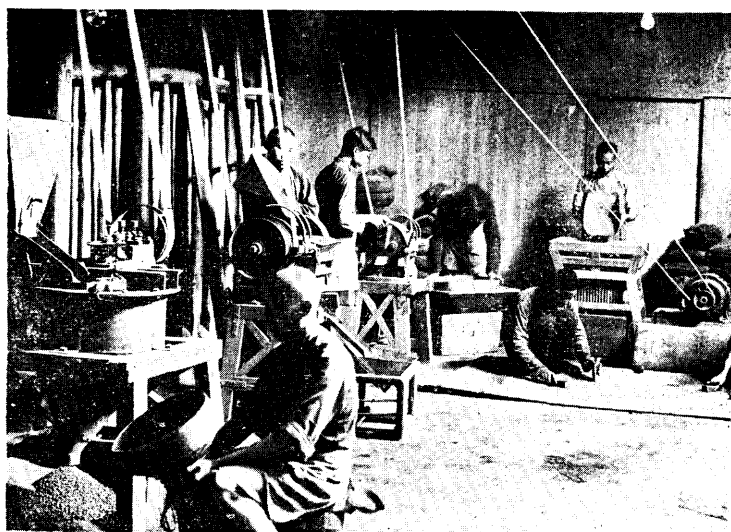
圖		例	
●	煤	⊗	鉛
○	無煤	⊕	銀
○	錫	⊖	銅
○	錫	▲	瓷土 (重要)
○	鉬	▲	瓷土 (次要)
○	鐵 (重要)	■	石灰
○	鐵 (次要)	■	重晶石
○	金	●	石墨
○	錳 (重要)	■	石膏
○	錳 (次要)	■	滑石
		S	硫
		■	油頁岩

參·鑛業

甲·錫

江西省產錫，達十七縣，錫鑛之開發，遠在民國四五年間，其時人民自由開採，並不設定鑛權。至民國二十四年，始由建設廳在贛縣設立江西錫鑛局，統制運銷，每月出產不過數十噸至二百噸。二十五年二月，由中央與本省商訂江西錫業合作辦法，遂將錫鑛局交由資源委員會錫業管理處接管，並設立贛南分處。先後在本省產錫重要地點，成立十二個事務所，辦理錫砂採收、整理、運輸、及查驗等事。其主要鑛區，並設工程處或鑛廠，從事新式方法開採，樹示規模，產量年有增進，鑛工逾三萬人，增強外匯，且裨益地方經濟。抗戰以來，錫砂為重要輸出品之一，雖海岸屢遭封鎖，外運路線，迭經變更，而輸出噸量，仍未見減。其營業盈餘，為本省及中央建設之用。近年復提撥鉅款，辦理鑛工福利事業，

如物料代辦、生產貸款、醫藥診療、環境衛生、及教育撫卹等項，其他鑛區建設事項，亦正積極籌劃推進中。

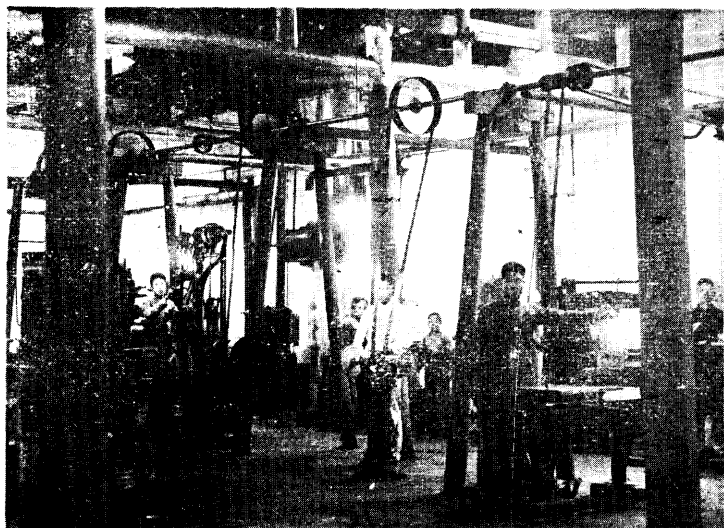


錫廠取樣壓碎等機

乙·錫

二十六年八月，在大庾設廠，採煉錫砂，二

十七年三月，實行營業。其工作為提高標準，樹立市場信用，減輕成本，並增加鑛工收入。至二十九年三月十五日，移歸資源委員會設處接辦之日起，計共收砂三，一一五，四九九公斤，成製淨砂一，三八一，一〇四公斤，煉出錫錠七三〇，七一七公斤。銷售錫砂一，三八一，一〇四。



錫廠車工部

六公斤，純錫七一〇，三六七·七公斤。售出總值及營業外盈餘共獲一，二三五萬元，除付成本及各項費用外，實獲盈益六三〇萬元，益以二十九年資源委員會應撥本省一二〇萬元，總共七五〇萬元；再加三十年度資委會應撥本省經濟建設專款一六〇萬元，本省共得九一〇萬元，當年投資不過十八萬元。又查錫鑛採煉，獲得此項鉅大盈益，其最大原因；(一)錫砂含錫砂重量，約為百分之十九，影響錫價，經揀錫後，錫錫利益，均得保持，盈利約一五〇萬餘元；(二)錫廠製成之淨砂及錫錠，除一部份錫錠內銷外，餘均直接運銷新加坡或檳榔嶼，不受出口商之剝削；(三)創製烤爐，使砂內所含雜質，揮發淨盡，故所煉成純錫，質地優良，得價較高，二三兩項，計共增加盈利約一百萬元；(四)創製彎形煙囪，承以灰倉，使製煉時，銷耗於煙灰及渣滓者，得因體重而沉降，重提製煉，增加產量，此項盈利約計三十萬元；(五)海外市場錫價逐步飛漲。

丙·金

萬安採金，因地方人民不甚瞭解，以致停止進行，修水則因九江淪陷而停止。建設廳復於二十八年六月，成立金鑛探採隊，查勘南康、贛縣、崇義、信豐、上猶各處金鑛，並勘定南康赤土鄉及贛縣王富鄉為鑛區，每月可採足金二十五兩，預計年可達二百兩。三十年八月，與中央採金局簽訂合作辦法，增加資金，共為一百萬元，局省各半負擔，並將金鑛探採隊改組為江西省金鑛廠，以增強探採力量。

丁·鐵

為達到生產機械化之目的，鐵之需求甚殷。

抗戰軍興，鋼鐵來源缺乏，機械工業深受影響。

本省永新烏石山鐵鑛，蘊藏甚豐，鑛質亦佳，現與資源委員會合辦江西煉鐵廠，以該山鐵砂供煉鐵之用。資本二五〇萬元，會省各半負擔，每日可出翻砂鐵二十噸，每年收入估計六〇〇萬元，支出三八〇萬元，盈餘二一一萬元。現經勘定鑛

區面積四二·三公頃二三公畝六公厘，已由經濟部設定國營鑛業權，交煉鐵廠開採。

戊·錳

樂平大小鐵山峯，為我國著名產錳地點，昔人誤以錳為鐵，故有鐵山峯之名。二十九年建設廳設錳鑛採煉廠於樂平，已撥資本五萬六千元。三十年一月起，每月可出產錳砂三十噸，錳粉三十噸；錳砂供煉鐵之用，錳粉供電池、玻璃、火柴等工業原料之用。過去錳粉由上海購進，每噸需價四百五十元，現已漲至八百元，目前本省自行開採錳砂，每噸單價祇須十九元，錳粉每噸亦不過九十三元。

己·銅

贛縣隴下銅鑛，藏量雖少，然為自然銅及輝銅鑛之類，質地甚佳；經地質調查所調查，認為有探採價值。二十九年十月，組織銅鑛探採隊，實施探採，已採得自然銅大小銅塊六百餘斤，銅屑及含銅綠坭不計在內，並探採輝銅鑛脈。三十

年八月間，逢厚約一尺之輝銅鑛純結晶體，該項純結晶體含銅者，達百分之五十以上，脈體如此豐寬，實為稀有之發現。現正與資源委員會洽商合作經營辦法，全年經費二四二，一二〇元，省政府與資委會各半分擔。

庚·煤

一·天河煤鑛 該鑛位於吉安永新之間，產煤部份在天河之北，東西延長約七公里。二十六

年與資委會商訂合作辦法，初定開辦費及營業週轉金為六萬元，作小規模開採，嗣因產量逐月增多，並擴充運輸設備，經先後增加資金五十萬元。自二十六年四月起，除整理老窿井、東石巷、西石巷、及北石巷等四井外，並於二十七年二月間，開鑿新井二口。四年來產銷狀況，列表如左

：（單位：噸）

年度	產量		銷量		附註
	烟	煤	烟	煤	
二六	四,七三七		七四五		
二七	一九,七八四	二三	一一,八〇五	一四	
二八	一,三一七	三七九	一〇,二六九	三五八	一月至九月,停止產煤,十月份起,小量生產。
二九	一一,一七七	一,〇〇五	九,二七四	六一八	
共計	三七,〇一五	一,三八四	三二,〇九三	九九〇	烟煤銷量,包括自用、損耗、及煉焦用。

註

二·萍鄉煤鑛 該鑛位於萍鄉安源，創自民國紀元前十四年。民國三年六月間，年產焦煤約九十萬噸，員工達一萬五千餘人，是為該鑛之黃金時代。民國十七年，由省府派員管理，僅能暫維現狀，未遑建樹，又因八方井之淹沒，產量銳減，二十七年初改組，與資委會合辦，成立萍鄉煤鑛整理局，計自二十七年二月起至是年十二月止，共產煤三一、二，六二三噸。二十八年春，

因省境戰況轉變，四月初將該鑛全部機器拆卸，遷移後方，技術工人，亦隨同撤退，該鑛因之停頓。

三·樂平煤鑛 由鑛商鄒樂公司集資開採，鑛區在樂平縣社令橋、缸甕山、掛壁山等處。二十八年因鑛區內橫盤里地方發現私鑛，與樂平同昌煤鑛公司聚訟經年，中間一度停頓，迄二十九年六月間，全部解決。該鑛所產，除自用及供給少數公用事業燃煤外，大部份供給浙贛鐵路之用。兩年來（由二十八年五月八日至三十年五月七

日）計共發交浙贛路局燃煤七一，九五三噸半，平均每日交煤九八·四三噸。現正積極改進鑛區工程，以期大量增產。

辛·膏鹽

本省為缺鹽省份，對於膏鹽之開採，需要甚亟，現已發現之膏鹽鑛，計有永新高汪及泰和鐘埠二處。高汪之鑛，前已指導當地人民探採，業經掘出石膏，灌入鉅量之水，一年後當可熬鹽。鐘埠之鑛，經地質調查所派員調查，認為有探採價值，現擬組織膏鹽鑛探採隊，從事探採，預計於三十一年開始。

肆·工業

甲·省營

數年來深感工業之迫切需要，最初提倡手工業及小工業，漸及於半機械工業，最近則向機械工業邁進，以樹立本省工業基礎，並解決人民食衣住行之問題。茲列表說明如左：

衣					食		類	
製	料	染	織	織	紡	糖	米	別
革	染	漂	蘇	蘇	織	煉	碾	廠
<p>皮件，年產紋皮三十萬尺，花旗皮及法藍皮共二十六萬八千斤；不僅足供省內需要，且常運銷湘、桂各地。</p>	<p>於二十八年，設染料廠於光澤，出先鋒牌靛漿一種，足與洋靛抗衡；現正力圖製成靛粉，減輕運費，促進外銷。</p>	<p>設漂染廠於贛縣，目的在調整各種布料之色澤，並採取統一的商標，更力求花色現代化，以促進土布之銷路。</p>	<p>現一部份已利用機器織造，預計年可織製麻袋一百餘萬隻。</p>	<p>本省芋麻年產約十五萬市担，半銷日本，半織夏布；夏布之最大銷場為高麗，次為國內，供製夏衣。經兩三年研究：除去膠質，保存拉力，增加柔性，發揮光澤等方法，已告成功。除另設芋麻織維廠，實行加工，換取外匯外，並於贛縣設立麻織廠製各種麻布，又利用黃麻，製造麻袋，已製售五十萬隻；因係利用本省原料織製，又減去運輸成本，故出品價比較舶來品為廉，而堅固耐用，且有過之。近年本省錫砂及錫砂之裝運出口，均購用此種自製之麻袋，</p>	<p>戰軍興，海口封鎖，紗布之供應，倍感困難。經民生手工紡織社四年來努力，其所採之「放花收紗」及「放紗收布」辦法，已使民間之紡車織機重新活動，參加生產。茲期於三年內，可以自給自足，經擬具計劃，擬於三年內籌設五萬錠之機械紡紗廠一所，推廣手工紡車二五萬架，民生紡紗機八，七八〇架，預計年產紗三，五五〇萬斤。同時推廣寬幅木機一萬架，民生鐵木機一萬一千架，從事織布。查本省全年衣被所需棉花，約為六十萬市担，但本省所產，僅為十五萬市担；為補救計，除積極推廣種植棉外，現正利用棉麻交織，與棉草交織，並參以羊毛、鴨毛、兔毛等，試製各種織造品，以彌補本省棉花之不足。現民生手工紡織社與農村工業社等，均有此項出品，且外銷鄰省，頗獲好評。</p>	<p>本省年銷外糖，約值八百萬元；南康雖製土糖，因製法不良，品質惡劣，又不耐久藏。故於贛縣設煉糖廠一所，先從漂白與分蜜着手，既耐久藏，又合衛生。現年產黃白糖一萬市担，不惟足以自給，且外銷湘、粵等省。</p>	<p>機米約三萬二千市石；又貿易部於贛縣設碾米廠二所，南城一所，每廠每年碾米約一萬四千市石。</p>	<p>說</p>

明

行			住			
油煉	精酒	造製船車	泥水	木鋸	俱傢	築建
<p>或樂平鎮區，設立煉油廠，並利用煤塊提煉後所餘之瀝青，以資鋪路。全部計劃仍在研究中。</p>	<p>抗戰期間，汽油來源既感困難，如能將無水酒精代替汽油，正可杜塞漏卮。本省贛南一帶，氣候溫和，農產豐富，糖蔗、甘薯等產量尤多，即製糖後所剩餘之糖汁一項，量亦不少，均可製造酒精，以代汽油，現已設立民生酒精廠，預計年可產酒精七萬加侖。</p>	<p>贛河為本省交通幹線，向以汽油及柴油為航輪燃料；抗戰軍興，燃料來源缺乏，幾有停航之虞，故於二十八年計劃製造淺水煤輪，利用本省煤炭為燃料，以代替柴油。二十九年設造船工程處，訂購機件，設廠自製，十二月間正式成立，嗣改名為車船製造廠。其第一艘淺水拖輪，經數月之設計製造，已告成功，足以拖帶貨駁客駁；此項拖輪，船身吃水及速率，可以竟年行駛贛江全線。按其試航成績計算，平均平流速率為一三·五公里（柴油汽輪為十二公里），燃料消耗，每十二小時需煤一噸；煤為本省土產，每噸現價不過百餘元。構造原則：（一）純粹利用土產原料；（二）吃水二英尺，可行淺水；（三）代替柴油拖船任務；（四）利用蒸氣機。現計劃大量製造，並勸導航商改革其現有之航具，期於一年內，將贛江航運，全部改成淺水煤炭拖輪，樹立合理化航運基礎。近又試驗煤汽爐及木炭爐，以供汽車及輪船裝換之用。</p>	<p>水泥原料，本省頗多，故與經濟部工商調整處及華中水泥廠合資，設立水泥廠於本省天河，利用本省永新之石灰石、鐵礦、石膏、天河之黏土與煤，不特年可彌補大量入超之損失，直可以化地方之沙土而為黃金。該廠於三十年一月開始籌備，預定明春開工出貨，每日可出水泥約百桶左右。</p>	<p>建築原料，需用大量木材；本省木材產量素豐，惟過去以土法人工鋸木，費鉅而需時多，二十八年設鋸木廠於贛縣，實行機械鋸鋸，年可產木板一萬二千方，木器一千件，以供應建築及製造方面之需要。</p>	<p>舊式傢俱，笨重陳舊，不適實用，本省手工習藝所及民生建築公司小木工廠，所製傢俱，圖案設計，力求適用、結實，並以簡單、樸素，為美的最高原則。並召集各縣木竹藤各項工人，來所參加工作，以便推及全省。</p>	<p>住宅不惟關係身體健康，且影響心理意志。本省設立民生建築公司，即為利用國產原料，在物力供應條件允許之下，使建築物儘量合理化、美術化，養成人民審美觀念，藉以豁達胸襟。並多開窗牖，通風透光，且致力於蚊、蠅、蚤、鼠之防止，溝渠之改善。一面提倡節約，減少漏卮，除建築原料積極利用本國本省產品外，並積極採用代用品，現正積極籌劃改善民居，訓練技術人才，同時設廠自製石灰、青磚、青瓦等，以求自給。</p>

業 工 本 基				別 類	
酸	硫	械 機	力	動	
				別 廠	
				說	
				明	
<p>南昌市電燈，省政府於二十二年九月，設整理開明新記電燈公司委員會，接收代管。後改歸公營，設立南昌市電燈整理處，於二十三年三月一日接收整理。全部發電容量共有一，九七四瓩，計發電機三座：一為二二四瓩，一為七〇瓩，一為一，〇〇〇瓩；柴油機一座，計一四八匹馬力，一，〇〇〇瓩（該機在一，〇〇〇瓩汽輪機裝竣後，移運吉安電廠應用）。用戶最高額達六千餘戶。創設製冰部，裝有一次出十二噸製冰機一部，最高售冰額，於二十六年間達一百五十餘萬磅，合七百五十噸。後以戰事關係，將大部機器撤移吉贛等地（二〇〇瓩柴油發電機移吉安，二二四瓩及一，〇〇〇瓩兩汽輪機移贛州）。</p> <p>南昌水電廠，係依照省政府與上海建設銀公司所訂代辦借款合同及專營權協定書創設，於二十五年十二月間開始籌備，由銀公司包與上海怡和機器公司承辦建築及機器工程。於二十六年十二月完成，因戰事關係，故未接收，仍由怡和公司保管。該廠資本，定額一百八十萬元，由建設銀公司代水電廠信用購置價值一百萬元之機器及貨物，以廠之全部資產為担保，餘歸省政府籌集，由南昌電整處墊付各款共五十九萬餘元。該廠設備，分水與電二部：水之設備，為抽水機、沈澱池、濾水池、水塔、總水管等，附有滅菌設備，水塔高一百尺，容量一萬三千加侖，每小時供給水量九萬二千加侖。電之設備，為汽輪交流發電機二座，一為一，一〇〇瓩，又一為二，一〇〇瓩，鍋爐三座，及三相電力變壓器，高壓二，三〇〇伏，低壓三八〇伏。</p> <p>動力供給，有關於工業發展者甚鉅。本省為改善城市燈光及工業動力之供給，先後設立贛縣、吉安、泰和、光澤、大庾等電廠，全年發電量約計一百餘萬度，其他各城市，現正力圖擴充，以應社會需要。</p>				<p>機械化為工業生存之條件，本省現設機械廠，全年製造木炭爐五十套，汽缸蓋六十隻，其他另件二千件，現正與資源委員會商洽合作，擴充設備，使為各工廠之母體。本省各工廠機械，向恃港滬供給，今均向該廠定製，購省如閩、皖，向該廠定製之機件，亦復不少。</p>	<p>酸 驗工業，為一切化學工業之基礎；抗戰後，來源稀少，運費高昂，且以請領運照等手續極繁，運輸亦甚不便，無以應各方大量需要。故與資源委員會各出資四十五萬元，合辦硫酸廠於大庾，採用最新鉬金接觸方法，以省使用淨硝，原料用硫磺或硫鐵礦，預定每月出九十八度之濃酸四噸。近為解除國外器材來源困難計，特自行研究製造鉬金接觸劑，及自製小型高壓鼓風機、壓酸唧筒等，均告成功，試驗結果，成績良好。三十年十月中旬，已開始出貨，每日二十四小時，可製酸五百磅。</p>

植 培		匯 外			取 換
燈油物植	池 電	絲蠶天	工 加 腦 樟	煉精油香	維 織 麻 苧
<p>抗戰軍興以後，煤油價格飛漲，且有斷絕之虞，因於二十七年設廠製燈，倡用植物油，以資代替；該廠出品，有植物油燈、燈罩、及其他玻璃用品，每年產量為燈罩十萬隻，油燈二萬盞，另件九十六萬件。近以植物油燈，民間多已仿製，成績更佳，特將該廠改組，停止製燈。</p>	<p>電池用途甚廣，凡電報、電話、無線電、手電筒、及內燃機關之屬於引火裝置者，均賴以供給，因其具有移動便利，電流穩定、及設置簡便諸優點。過去本省所用電池，大都來自歐美及滬粵等地，軍興以後，來源多阻，供應方面，遂成問題。二十八年設立民生電池廠，年可出產手電二十四萬節，甲、乙、丙各種電池一萬只。</p>	<p>天蠶絲可供工業、漁業、及醫藥上縫合傷口之用，為本省特產之一。向由商人收購，轉售日本，再加精製，運銷歐美。二十九年，設廠收購，精製運銷，以免資敵，而挽利權；全年產量，可出生絲五十市擔。</p>	<p>本省樟腦出口，年約三千市担，因未知加工，損失殊鉅。二十九年十月，貿易部決定試辦樟腦加工，其進行程序係一面試煉，一面設計，現有新式鐵質樟腦精煉爐五個，每日工作二十四小時，可出精煉樟腦粉二市担，每年精煉三百日，共出精煉樟腦粉六百市担，運港銷售，每市担港幣五百元，合國幣二千三百元（按四·六結算），可獲純利一千元，若原料充足，則祇就現有設備，每年銷售精煉樟腦粉六百市担，共獲純利六十萬元。又樟樹除煉粉外，更可提煉樟油，近值煤油來源斷絕，正宜乘時提煉，用以替代，現正計劃增加設備，即可日產精煉樟油五市担。</p>	<p>薄荷為工業及藥品之重要原料，本省出產因提煉方法欠佳，致銷路呆滯，為發展本省薄荷工業，增開資源計，特設香油精煉廠，加工提煉，使其品質純淨，合於工業及醫藥之用。並為預籌產品銷路計，前經逕函歐美廠商，接洽推銷辦法，先後函復，以該廠出品，尚合需要，極願訂購。</p>	<p>本省年產苧麻約十餘萬擔，按市價約值三千餘萬元；倘將該項原料精製為可以紡織之纖維，以之織成衣料，則價值可達一萬五千餘萬元。惟本省向係以少數用作紡織夏布，其餘均以原麻運銷國外；因不知加工，每年損失，當在一萬萬元左右。本省現已設立苧麻纖維廠，實行脫脂去膠，用以銷售國外市場。據三十年一月間，貿易部調查：苧麻由吉安購進，連同吉港運費，未加工前，每百市斤成本為二一〇元，香港售價二六八元一角三分，毛利五八元一角三分；加工後香港售價每百市斤四四六元八角六分，除去加工費一〇〇元，及運費、運雜費等成本二〇〇元外，毛利約一三六元八角六分；與未加工毛利比較，其差額為七八元七角三分。以本省苧麻每年出口約九萬市擔計，加工後年可增收毛利七百餘萬元。且貨物加工後，運費可以減輕，如苧麻一百市斤，加工後，即可減輕運費百分之三十。現估計設廠脫膠後，苧麻纖維出口，年可銷售一千五百萬元，年內可以出貨。</p>

產 生 品 需 必 用 日						別 類				
品 用 育 教	具	文	張	紙	器	瓷	藥 棉	布	璃 玻	別 廠
<p>本省各級學校教育用品，向係商務印書館及中華、世界各書局之供給，抗戰以還，運輸困難，教育用品供不應求，而年來學校數量激增，所需教育用品益多，乃因購置之不易，影響殊鉅。二十九年設立教育用品廠，以製造各種教具、儀器、標本、兒童玩具、掛圖、表冊等，以供本省及隣省各級學校之用。</p>	<p>本省文具，向仰給於外省，甚至漿糊亦向由上海供給，漿糊尚不能自製，本省糯米，即少一出路。尤其信封、信箋、簿冊等類，多用洋紙，每年入超極鉅；長此以往，即寫信亦足以亡國！為謀發展本省特產，並以自給計，二十八年設立文具廠，自製普通文具，第一步製造粉筆（年產約一萬盒）、漿糊（年產約六千瓶）、各種練習簿、帳簿、表冊、日記本、信封、信箋、日月曆暨登記片等，利用本省出產原料，尤注意於紙張尺度之標準化。第二步將製造服紙、油墨、墨汁、複寫紙等，以力圖增加本省之收入，減少漏卮。</p>	<p>抗戰前，本省紙之生產，每年平均總值達八百萬元，佔全國紙產總值五分之一。全省八十三縣，產紙者達半數以上，惟墨守繩法，故步自封，漸為洋紙所排擠。二十七年起，本省先後設立紙廠三所：光澤手工紙廠，目的在改善手工產紙；宜黃紙廠則屬於半機械化，出產各種報紙及書面紙，尚合社會需要；贛縣紙廠則為全部機械化，大量生產，以備戰後將全省各縣所製之紙，均改為祇製紙漿，集中該廠製紙，以便對外競銷。由是，本省紙工業，因製造方法之改善，進而求質量之充實與增加，並積極使之達成紙張標準化，以為全國之先導。</p>	<p>景德鎮瓷器，夙負盛名；抗戰軍興，以地隣戰區，產量大減，因於萍鄉設立民生瓷廠，製造各種軍用電瓷，供給軍政、交通兩部，及本省公路處、電話工程隊、電訊大隊，並各重廠之用。至美術及普通瓷品，則暢銷省內及湘、桂、川、黔諸省，供不應求。後以蓮花所產坭質極佳，運輸較便，遂設分廠於其地。全年生產，計電瓷類一百萬件，普通瓷類一百零三萬件，美術瓷類一萬七千件。</p>	<p>藥棉藥布，供應醫藥及軍用甚鉅，抗戰後來源稀少，故設藥棉藥布廠，利用本省棉花及苧麻，去其脂肪雜質，製適合於醫藥及軍用之藥棉藥布，尤以藥藤代替藥棉，尤為成功。本省藥棉，目前不獨不靠外來供給，且可供給外省。</p>	<p>玻璃器皿，為醫藥、化學、及社會日用所必需。抗戰以還，來源稀少。本省植物油燈廠，原有玻璃部設置，惟原有設備，僅足以製造燈身、燈罩、及玻璃瓶等用具。現該廠油燈部業已結束，擬將玻璃部擴充為玻璃廠，增加新式設備，製造平面玻璃及其他玻璃器皿，以應各方需要，業已開始籌備。</p>	<p>說</p>	<p>明</p>			

其		他	
印	刷	捲	菸
<p>印刷事業與文化建設，關係甚切，抗戰以後，書報刊物來源稀少，同時宣傳品甚多，商營印刷，力有未逮。為提高本省文化水準，特於吉安、贛縣、泰和三處，各設印刷廠一所，分別承印各方書報刊物、公文用紙、及其他表冊賬簿等。對於紙張尺寸及公文圖表之排列，均有一定標準，且力求藝術化；其鉛印、影印、鈔版、銅版等技術，在目前國內，可稱首屈一指。中央及隣省，均曾交印各種書報刊物。最近本省倡導三民主義文化運動，各該廠均分別肩負印刷供應之責。</p>		<p>本省瑞金、廣豐、黎川、廣昌、會昌等縣，出產菸葉甚多，年約值七百萬元以上。抗戰前，此項菸葉，多由粵閩兩省商人購運南洋等處推銷。現因交通困難，商人裹足，菸葉無法運出，而捲菸輸入，年約六千萬餘元，形成矛盾現象！為提倡農產品加工，增加生產，以塞漏卮起見，特與合作金庫合資，設立捲菸廠，已出黎明香煙一種，銷行本省及隣省，年可出產二千箱。</p>	

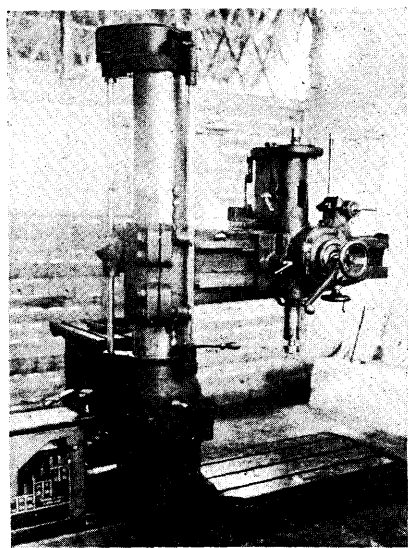
乙·民營

凡各種輕工業之經營，政府意在試驗與提倡，試驗成功，則讓與民營，計已讓與者，摘要如左：

一·火柴三廠

本省全年火柴消費達二萬二千餘萬（每萬裝一千二百盒），每萬以二百四十元計，年達五百餘萬元，若以現在市價計算，約值一千餘萬元。近年隣省實施統制，以致貨價日高，人民負擔益重。為減輕漏耗，增加生產計，本省先後成立火柴第一、第二、第三各廠於光澤、贛縣、吉安等地，大量製造火柴，以供省內外

之需要，日產約二百萬。又製造火柴之十七種原料，悉仰賴於外來供給，經年來努力，現在僅需赤磷及綠酸鉀兩種，所費年不過一百萬元。由是本省每年可省九百萬元之漏卮，同時直接間接依



機 械 廠 電 織 機

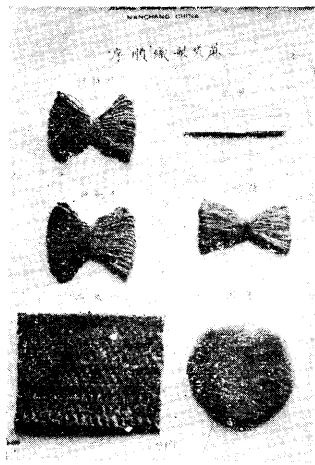
此為生之男女工人，當在三萬人左右。



機 械 廠 蒸 汽 缸 機

二・罐頭廠 為發展農村經濟，維護畜牧事

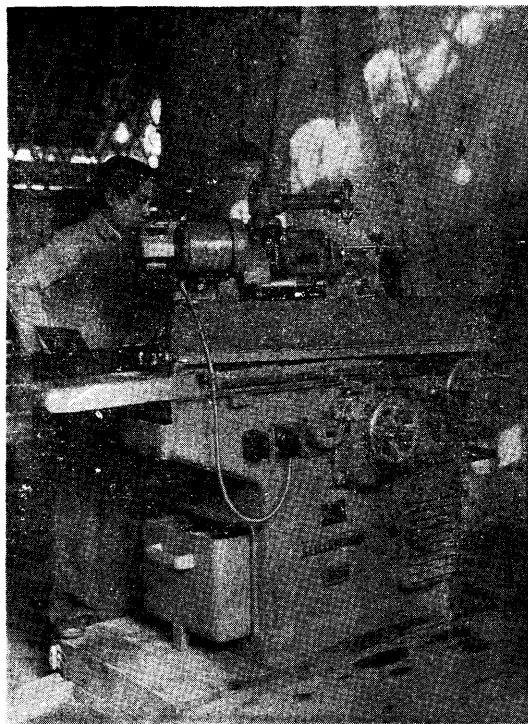
業，並利用荒山荒地，增植蔬菜，保藏營養資料起見，於二十八年設立罐頭廠，每年出產各種葷素菓蔬罐頭二十萬罐。現該項出品，除本省外，其市場遍及川、湘、粵、桂諸省。為獎勵民營事業，本年該廠改歸商辦。



麻 織 廠 織 袋 準 備

三・農村工業社 本省農產品可供工業上之

用者甚多，向少加工製造，故以往均係以原料輸出，而向外輸入工業品；其輸出輸入間，價值之差，損失甚鉅。乃與福州葉國瑞先生合作，設民生農村工業社於光澤，先營紡紗、織布、五金、



機 械 廠 磨 床

草織等業務；並附設農場，栽種棉花及蘭草等，以期原料自給。關於五金部份，注重農具之製造，使農村逐漸趨向工業化。

以外協助民營之工廠，計已開始出貨者，為



機 心 離 心 糖

臨川麵粉廠，正在籌備中者，為南城豆餅廠，贛州震華鋸木廠，及南城紡織廠等。

丙。工業實驗處

為研求工業之發展，及本省出產原料之利用，設立工業實驗處，其職務摘要如左：

甲。利用本省資源，研究各種工業之利用，及各種工業實際問題。

乙。協助本省各種工業之改善。

丙。試驗各種電機工程材料，並設法做製。

丁。做製並設計各種工業機械與電氣機械。

工業實驗處成立以來，各種工作分別進行，先以化學工業為中心，兼及於機械工業，再謀充

實機械工業，而開始電氣工業。曾以實驗之結果，先後編印「利用農村副產稻草以製優良紙漿法」、「戰時幾種液體燃料代用品」、「書報廢紙重新製紙法」等工業叢刊多種。

目前主要工作：

- 一。研究稻草、書報廢紙、蔗渣等，製成各項紙張。
- 二。以甜薯製成高濃度酒精。
- 三。改善製革方法及試製鞣料。
- 四。農村機械之改善與設計。



品 用 化 學 製 承 廠 瓷 鄉 萍

五·煤氣發生爐之設計。



萍鄉瓷廠承製電器用品

丁·度量衡檢定所

本省推行新制度量衡，開始於民國二十年，是年四月一日，籌設江西省度量衡檢定所，七月一日，正式成立。同時訓練三等檢定員一百餘人，分派各縣，於贛北贛西同時推動，惟贛南各縣因匪患方熾，多未進行。二十六年下半年，因抗戰軍興，軍需孔亟，省令將各縣檢定員裁撤，該所經費，亦一再緊縮，推行工作，頓受影響。迨二十七年五月，當局鑒於非常時期，管理物資，

端賴度量衡器之劃一，其時本省代購軍米，交驗時發現重量相差甚鉅，而大庾錫鑛採煉廠收砂，亦有同樣情形，因將該所重行改組，一面將停頓事業加以整理，一面訓練檢定人員，分發各縣工作。二十八年一月，恢復辦理全省度政，附設新器製造廠，各縣檢定員，亦由該所派定，現各縣有檢定員五十五人。全省各縣城區度政均已劃一，鄉鎮方面，因交通及經費關係，尚有參差；較佳者，有贛縣、南康、大庾、萬安、宜黃、新淦、南城、清江、樂平、萍鄉、峽江等縣。



萍鄉瓷廠承製新式飲具

附江西省省營工廠概況表 民國三十年八月三十一日編

學		化				機		力				動		別		類		
藥棉藥布廠	植物油燈廠	製革廠	電池廠	染料廠	漂染廠	車船製造廠	機械廠	光澤電廠	大庚電廠	贛縣電廠	泰和電廠	吉安電廠	廠名		廠址			
縣贛	和泰	縣贛	都零	澤光	縣贛	和泰	和泰	澤光	庚大	縣贛	和泰	安吉	址	廠	年	成		
28	28	28	28	29		29	27	30	28	28	29	27			立			
2	10	10	9	3		4	12	7	1	8	6	3			月			
10	32	19	17	55	9	30	62	2	3	38	2	35			員	職		
63	68	45	19	122	3	150	205	3	2	66	11	50			常	工		
	10		20			300	40								時	人		
3	7	4	5	10	60	38	70		3	35	5	25			(元萬)額總本資			
3	7	4	5	10	41.7	38	16.3		3	35	5	25			本資撥已			
4.4	10.3	13.9	13	7			48	5.2	.8	36.6	1.6	4.9			款借			
7.4	17.3	17.9	18	17	41.7	38	64.3	5.2	3.8	71.6	6.6	29.9			(元萬)計共			
○藥棉二市斤，細帶布五〇〇疋。	○玻璃燈罩一〇〇〇只，油燈二〇〇〇盞，另件九〇〇〇件。	○藍皮共三六，〇〇斤。	○丙各種電池二〇〇〇只。	○手電池二〇〇〇節，甲、乙、	○先鋒牌鹼漿二〇〇〇市斤。	○各種船三艘。	○木炭爐三套，汽缸蓋六只，其他機器另件三〇〇〇件。	○發電二〇〇〇〇度。	○發電二〇〇〇〇度。	○發電二〇〇〇〇度。	○發電二〇〇〇〇度。	○發電二〇〇〇〇度。		產	全	年	生	
14.5	8	24	13	6	152	102	60	2	2.5	48	4	21		量	年	生	產	
14	6	22	12	2	152	101	55	2	4	45	4	19			估	計	全	
13	5	20	11	11	135	94	40	2	3.7	40	3	28			入	收	估	
1	1	2	1		17	7	15		.3	5	1				出	支	計	
				9								9			餘	盈	(萬	營
12	18	20	28	11	45	45	257.5	6	5	250	10	35			損	虧	元)業	
	油燈部已結束，擬改玻璃廠。			本年六月卅日結束改組新廠，製造鹼粉經營漂染。	正在籌備中，照該廠計劃書列入。	依據該廠計劃書編列。	電機廠、五金部、電訊器材修造廠已併入。											附
																		註

類		化												學			紡			織			飲	
廠名		天蠶絲廠	硫酸廠	香油精煉廠	造紙廠	贛縣紙廠	手工紙廠	酒精廠	手工紡織社	紡織廠	蕪織廠	芋蕪纖維廠	碾米第一廠	碾米第二廠	捲菸廠									
廠址		川遂	庚大	安吉	黃宜	縣贛	澤光	縣贛	安吉	安吉	縣贛	縣贛	安吉	和泰	都甯									
成立年月		29		7	8		7		8	27	2	30	28	28	28									
職工		4	9	7	34	6	2	4	150	33	15	10	8	12	6									
工人		20	16	6	45	8	5	5	1,245	228	500	24	38	43	43									
資本總額		50	12		60	2	10	28	4,480	10	15	70	10	20	20									
撥入		7	33.7	30	10	81	5	28	4	15	22.3	70	10	20	20									
借款		4.2			6.8	.5	44.4	34.6	7.1	6.2	2.6	5	3.4	23.4	23.4									
共計		11.2	33.7	30	16.8	81	72.4	49.6	11.1	22.3	76.2	12.6	23.4	23.4	23.4									
全年生產估量		精製天蠶絲布市担。 製硫酸一六,〇〇〇,〇〇〇磅。 薄荷油三六,〇〇〇磅，薄荷油三,〇〇〇磅。 各種紙三,〇〇〇令。 各種紙六,〇〇〇令。 各種紙六,〇〇〇令。 無水酒精六〇,〇〇〇加侖。 布匹一〇,〇〇〇正，紗心一〇,〇〇〇市斤，紡織機七〇台，鞋襪軍服多件。 蕪袋一〇,〇〇〇只，布六,〇〇〇正，毛巾三,〇〇〇條，線襪三,〇〇〇雙。 製造各種布八〇,〇〇〇碼，蕪袋一〇,〇〇〇條。 纖維一四〇噸。 碾各種機米七,〇〇〇石。 碾各種機米一,〇〇〇石，并代碾軍谷一〇,〇〇〇石。																						
總值		14	192	145	12	294	30	104	25	35	154	55	15	15	15									
全計		14	192	145	11	294	30	80	24	33	154	59	5.2	14	14									
收入		10	172	137	9	216	24	72	20	23	134	58	5	12	12									
支出		4	20	8	2	78	6	8	4	5	20	1	.2	2	2									
盈虧																								
在現資產估計		17	35	31	23	62	70	50	23	32	76	25	7	27	27									
附註		產品已運港銷售。 與資委會合辦，各出資四十五萬元，正在籌備中，照該廠計劃書列入。 正在籌備中，照該廠計劃書列入。 正在籌備中，照該廠計劃書列入。 訓練性質，由贛續辦。 正在籌備中，照該廠計劃書列入。 萍鄉麻織廠一萬元在內，擬改商辦。 係日用品廠之改稱。 正在籌備中，照該廠計劃書列入。																						
該廠廿九年八、九月份因稅率問題未解決，故自是年十月份起開始銷售。																								

共	其			處木	造製石土			鍊		化			文		食
	工甯 廠部 售民 品生 所各	工泰 廠和 售民 品生 所各	手 工業 習藝 所	鋸 木 廠	水 泥 廠	瓷 廠	鋁 鑛 探 煉 廠	煉 鐵 廠	印刷 第三 廠	印刷 第二 廠	印刷 第一 廠	文 具 廠	教 育 用 品 廠	煉 糖 廠	
	都甯	和泰	和泰	縣贛	新永	鄉萍	平樂	河天	和泰	縣贛	安吉	和泰	和泰	縣贛	
計			29	28		27			29	29	28	28	29	30	
832.0			1	9		10			11	3	4	10	7	1	
3,897.0			21	9	3	48	3	2	23	15	28	10	6	21	
4,994.0			150	40	2	300			88	54	155	29	28	66	
4,994.0			10												
1,316.0	1	6	9	7	120	18	6	250	35	20	12	3	10	25	
800.5	1	5.3	9	7	21.5	18	6	102.7	28.9	20	12	3	9.8	22.3	
273.8			.6	2.8		.5	.6				7	6.8			
1,074.3	1	5.3	9.6	9.8	21.5	18.5	6.6	102.7	28.9	20	19	9.8	9.8	22.3	
			製造各種皮件、木器、理石及竹器等。	各種木板三,000方,木器,000件。	水泥三,000桶。	電瓷類,000,000件,普通瓷類,000,000件,美術瓷類二,000件。	鋁砂二,000噸,鋁粉一,000噸。	翻砂鐵,七,000噸。	鉛印、石印、攝影、銅鋅版,約值二,000,000元。	鉛印及石印約值二,000,000元。	鉛印及石印約值三,000,000元。	油墨、粉筆、漿糊、日曆、文書用紙等。	各種圖書五,000本,教育用品六,000件。	黃白糖五,000市斤。	
842.5 ○															
1,786.8 ×			18	12.5	180	37	16.8	623	28	12	40	13	12	90	
782.2 ○															
1,763.8 ×			17	12	180	35	16.8	600	23	12	36	12	11	84	
701.2 ○															
1,361.1 ×			17	11.5	140	30	14.1	389	24	10	26	11	10	69	
99.0 ○															
402.7 ×				.5	40	5	2.7	211	4	2	10	1	1	15	
18.0 ○															
1,139.5 ○															
447.0 ×			17	11	19	46	9	100	29	23	44	18	10	32	
			已移歸貿易部接辦。	已移歸貿易部接辦。	訓練性質,由廳續辦。	正在籌備中,照該廠計劃書列入。	正在籌備中,照該廠計劃書列入。	與資委會合辦,各出資一二五萬元,正在籌備中,照該廠計劃書列入。	照該廠計劃書列入。	大東書局認股五萬元,已解約,擬與三廠合併。	訓練性質,由廳續辦,建訓所電廠已併入。				

共	商 歸 收					別 類	
	農 村 工 業 社	罐 頭 廠	火 柴 第 三 廠	火 柴 第 二 廠	火 柴 第 一 廠	廠 名	
計	澤光	縣贛	安吉	縣贛	澤光	址	廠
	29	28	29	29	28	年	成
	2	8	12	7	4	月	立
209	49	21	29	30	80	員 職	
1,034	166	28	236	270	334	常 經	工
260		60		200		時 臨	人
113.0	6	5	40	50	12	(元萬)額總本資	
11.0	6	5				本 資 撥 已	
9.9	7	2.9				款 借	
20.9	13	7.9				(元萬)計 共	
	各種 布疋及 五金器 具草織 品	各種 葷素 蔬罐頭 300,000	夜 光 牌 火 柴 3,000,000 盒	新 贛 南 牌 火 柴 2,000,000 盒	七 七 牌 火 柴 1,900,000 盒	產	全 年 生 產 估 計
605.0	30	13	248	188	126	(元萬)值總	
597.0	28	12	248	188	121	入 收	估全
525.0	28	10	213	168	106	出 支	計年
72.0		2	35	20	15	餘 盈	(萬營 元)業
						損 虧	
167.9	23	9.9	60	45	30	(元萬)計估產資在現	
			原 係 商 辦。			附	
						註	

伍 · 商業

甲 · 戰時貿易部

本省設立戰時貿易部，由省府撥發建設公債及庫券，向裕民銀行押借二百萬元為資本，另由農本局撥借一百萬元，為專營農產品之資金。其宗旨為推銷土產，劃一標準，以樹立商業信用，並調節供求，輸入大宗日用必需品，不專以增加收入為目的，故無任何特許之經營方法，並與

商民同等負擔一切稅捐。於二十七年十一月開始

營業，其重要工作：(一)供給軍糧及接濟鄰省民食

；(二)管理並供給液體燃料；(三)代各工廠購運機器

及原料；(四)輸出物產；(五)輸入日用必需品。二十

八及二十九兩年盈餘為二三五萬元，已解庫一五

三萬元(中有一部份係抵解)，三十年盈餘估計亦有一

百萬元左右。現遵照中央規定，改組為貿易公司，

資金為五百萬元，即將原有二百萬元加歷年公積

金、呆賬準備（因呆賬甚少）、折舊攤提（各財物均漲價、無須攤提）、及各財物漲價約共四百萬元，先行

撥充。現正草擬章程及業務計劃，呈府核定後，即可改組。貿部歷年主要工作，略如左表：

類別	項	別	單位	數	量	金	額(元)	附	註
	稻	米	公担	七〇〇,〇〇〇	七,五〇〇,〇〇〇			穀亦折米計算。	
	錫	錠	噸	二六七	三,〇〇〇,〇〇〇				
	其	他			二,〇〇〇,〇〇〇				
	共	計			一二,五〇〇,〇〇〇				
	汽	油	加侖	五二〇,〇〇〇	二,七〇〇,〇〇〇				
	柴	油	噸	八二三	二五〇,〇〇〇				
	煤	油	加侖	一一二,〇〇〇	二四〇,〇〇〇				
	奎	甯	粉	三	一,〇〇〇,〇〇〇				
	蘇	袋	隻	七六五,〇〇〇	五四〇,〇〇〇				
	機	械	零件	九八	四四〇,〇〇〇				
	大	柴	原料	七	一,四七〇,〇〇〇				
	其	他			二,一一〇,〇〇〇			西藥、電氣材料、棉紗、化學原料等。	
	共	計			八,七五〇,〇〇〇				
搶	救	物	資		六五〇,〇〇〇			棉花、植物油、苧麻、煤炭等。	
運	輸	貨	物		四,四五三,三〇〇				
共	計				二二,五二五			一. 金額係進貨價; 二. 計算至三十年十月底止。	

乙·糧食

本省未設立糧政局以前，糧食業務由建設廳主辦，交由農墾工商調整委員會、調整米穀聯合

辦事處、軍糧委員會、戰時貿易部等機關分別担任。除軍糧一項，另節記載外，歷年辦理其數字如左：

項別	單位	數	量	金	額(元)	附註
接濟	隣省	公担		三二九,八三五	六,四六二,七八六	浙、閩、粵、桂、皖、湘、等省。
調節	省內	公担		八,一八八	一六,〇四四	內含穀一八,二四一市担,以三市担折米一公担。
共計	公担			三三八,〇二三	六,四七八,八三〇	

丙·茶葉

皖贛紅茶運銷歐美，已有六十年之歷史，最盛時期，每年輸出達六十萬箱，後逐漸衰落。二十五年皖贛兩省政府組織皖贛紅茶運銷委員會，

貸款復興。二十八年皖贛分辦，贛設贛省紅茶運銷委員會，二十九年改組為茶葉管理處，三十年由財政部貿易委員會主辦，茶管處取銷，由建設廳設科辦理。自二十五年起，其輸出數字如左：

年別	箱額	紅	綠	紅	綠	紅	綠	紅	綠	共計
二十五年	七六,五八八	紅	二二〇,六七七	紅	一七,七九〇	九〇,〇一九	紅	二二,七七七	綠	七五,九〇〇
二十六年	四二,三六五	紅	一三,四三〇	紅	一三,四三〇	七,四〇〇	綠	七,三九六	綠	六〇,六〇七
二十七年	一三,四三〇	紅	一三,四三〇	紅	一三,四三〇	七,四〇〇	綠	七,三九六	綠	六〇,六〇七
二十八年	七三,九三六	紅	一三,四三〇	紅	一三,四三〇	七,四〇〇	綠	七,三九六	綠	六〇,六〇七
二十九年	一三,四三〇	紅	一三,四三〇	紅	一三,四三〇	七,四〇〇	綠	七,三九六	綠	六〇,六〇七
三十年	六六,七二四	紅	一三,四三〇	紅	一三,四三〇	七,四〇〇	綠	七,三九六	綠	六〇,六〇七
共計	六六,七二四	紅	一三,四三〇	紅	一三,四三〇	七,四〇〇	綠	七,三九六	綠	六〇,六〇七

附註
 一·每箱平均合六十五市斤。
 二·三十年度紅綠茶尚未交箱，祇得以每箱暫照一百一十元估計總值。

丁·農產物檢驗

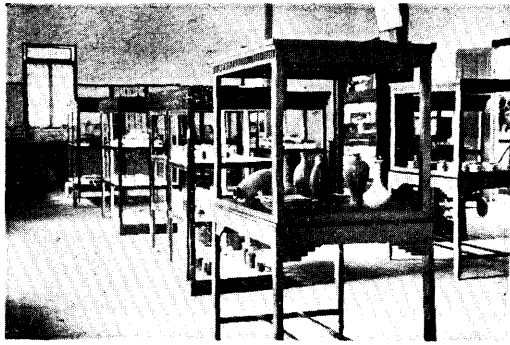
農產物之劃一標準，先由質量、分級、包裝等入手，不獨提高商業信用，增加人民收入，且劃除作偽詐欺之風，增進國民道德，又可減少計

算與裝運之煩。稻米檢驗，取締摻水攪雜，茶葉檢驗，禁止粗製飾偽。農產物檢驗所於二十六年八月組織成立，至三十年九月底止，前後檢驗稻米七十餘萬包（每包淨重二百市斤），茶葉四十餘萬箱（每箱淨重六十五市斤），品質逐漸改進，頗得各方信用。現擬推廣至棉、麻、豆、樟腦、薄荷、紙等，而使全省農產物及工業品均有一定標準。

戊·展覽與陳列

二十五年四月，浙贛鐵路通車，浙贛兩省互展特產。

二十六年
又組織「
粵湘鄂贛
四省特產
聯合展覽
會」，先
後在廣州
、長沙、



國貨陳列館陳列品之一

漢口各處展覽，後將各種特產運到南昌，因戰事影響，停止展覽，由各方領回，保留一部份充國貨陳列

館陳列之用。

國貨陳列館之設立，意在陳列本省與他省之產品，互資比較，以提高國貨之宣傳，並以刺激本省工業生產之改善；蓋無刺激，不足以引起進取之心，無比較，不足以判定優劣之所在。其中工作：（一）劃分時代出品，即抗戰以後新出品之陳列；（二）縱的比較，即歷代出品之陳列，以時期分別產品之優劣，及社會好惡之趨勢；（三）橫的比較，即現在本省與各省及各國間出品之比較；（四）各縣出產，即陳列各縣各項出品，以明瞭各縣富源及一般經濟情況。以上四種陳列，均附以極詳細之說明，以刺激改善為主。

己·倉庫

初由農墾工商調整委員會於二十七年在南昌牛行及北站各建倉庫一所，後被敵機炸毀。旋在贛縣建三所，一所可容穀為二萬市担，一所為一萬市担，又一所為儲藏柑橘之用，約可容四百市担。調整會結束後，移交貿易部使用。又在泰和

及吉安兩處鄉間，分建倉庫數所，以試驗倉庫管理之制度，近又由平價購銷處在泰和建穀倉一所，因無確實辦法，故未擴展。

庚·建設銀行

建設銀行成立於民國十八年，由省政府撥資四十萬元，二十七年前營業不甚佳，間有虧損。二十八年年度稍有盈餘，二十九年度力加整理，營業甚有起色，除彌補歷年積虧外，尚有盈餘。現在各處設分行、辦事處、匯兌處等十四所，除運用金融力量，扶助生產事業外，並舉辦小本工商業貸款，而以協助各工廠發展為目前主要工作。

辛·平價

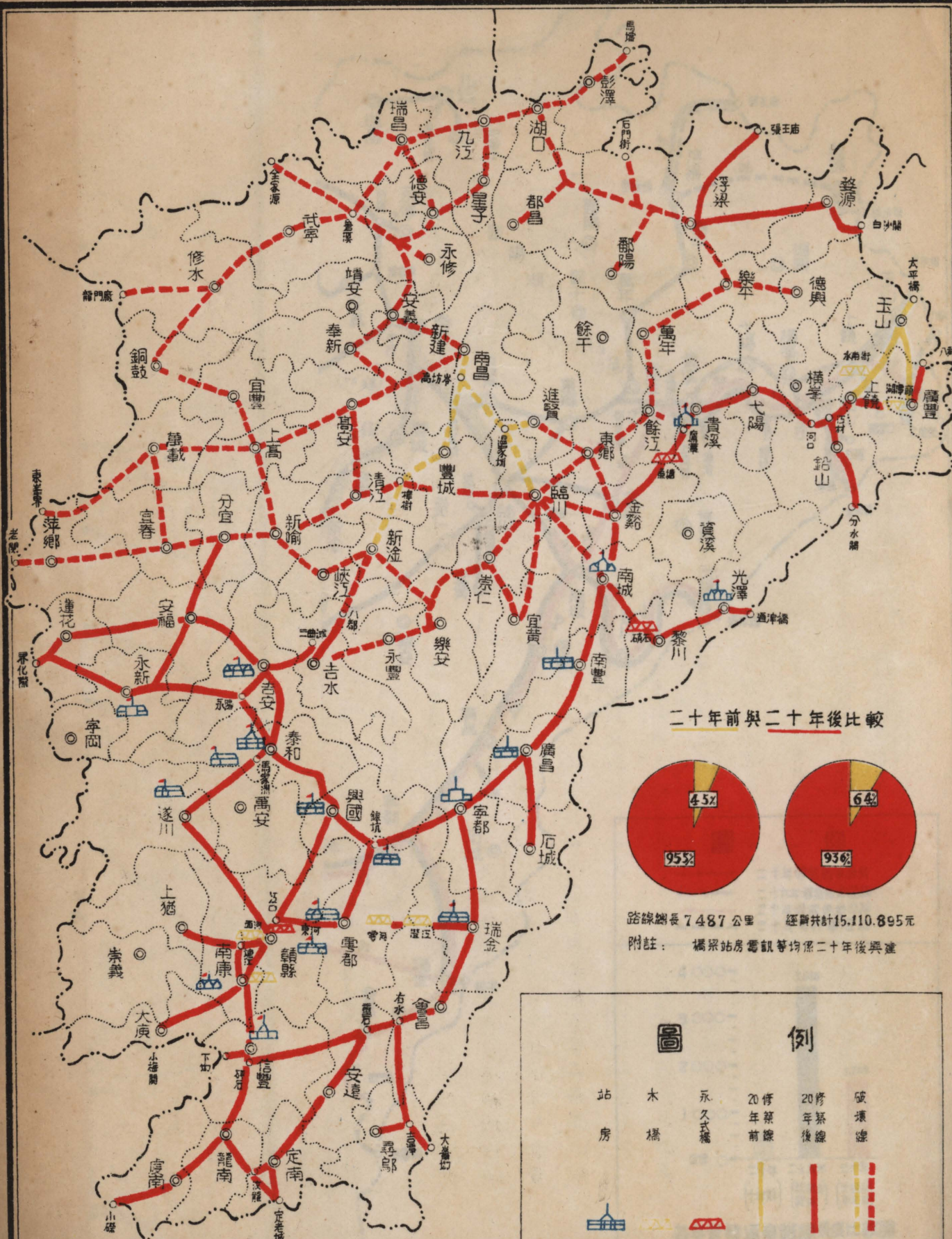
本省物價，自抗戰以後，尚稱平穩，至二十八年下半年期，生活費指數僅達一五二（以二十六年上半年期為基期），二十九年下半年期始達三四一。迨至本年上半年期，物價飛漲，生活費指數，則達七五一。八八，較之戰前幾漲至八倍，工資亦較前漲達十倍，工農商均因物價狂漲，收入激增，而一

般公務員及教職員之生活，倍受壓迫。省府一面設法增加公務員及教職員待遇，一面決定設立日用必需品平價購銷處，自營日用必需品之購銷業務，藉以調節物價，並實施憑證投物制，藉節消費。本年先在泰和試辦，俟有成效，再行推及全省。

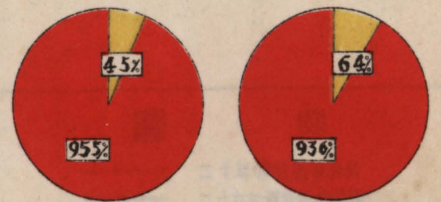
壬·查禁敵貨

二十八年間奉令辦理戰時進出境貨物之登記與檢查，其工作為查禁敵貨，計設立登檢所十七所，於三十年三月奉令結束，其工作由軍事委員會運輸統制局及財政部貨運稽查處繼續辦理。計先後查獲敵貨總值一〇七，四五三元九角五分（拍賣價），由黨政軍警及民衆團體共十三個機關組織拍賣敵貨委員會，設置臨時拍賣商場，公開拍賣。售得貨款，除照行政院頒佈之沒收敵貨及罰金分配辦法提獎，並扣支運費及拍賣等費用外，餘款繳交省庫，以作慰勞榮譽軍人及前線將士暨救濟難民之用。

江西公路十年來工程狀況圖



二十年前與二十年後比較



路線總長 7487 公里 經費共計 15,110,895 元

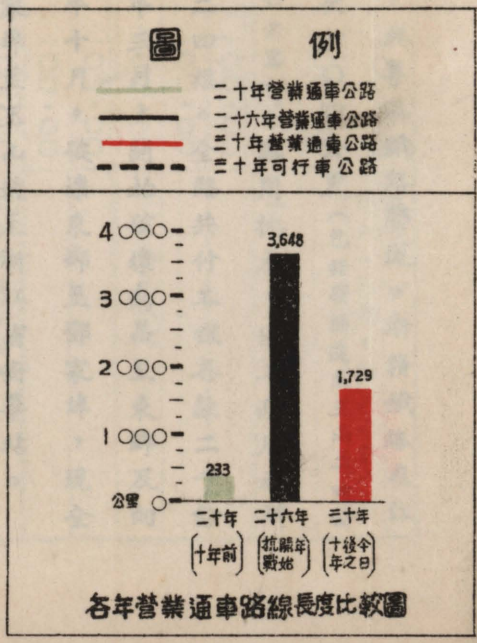
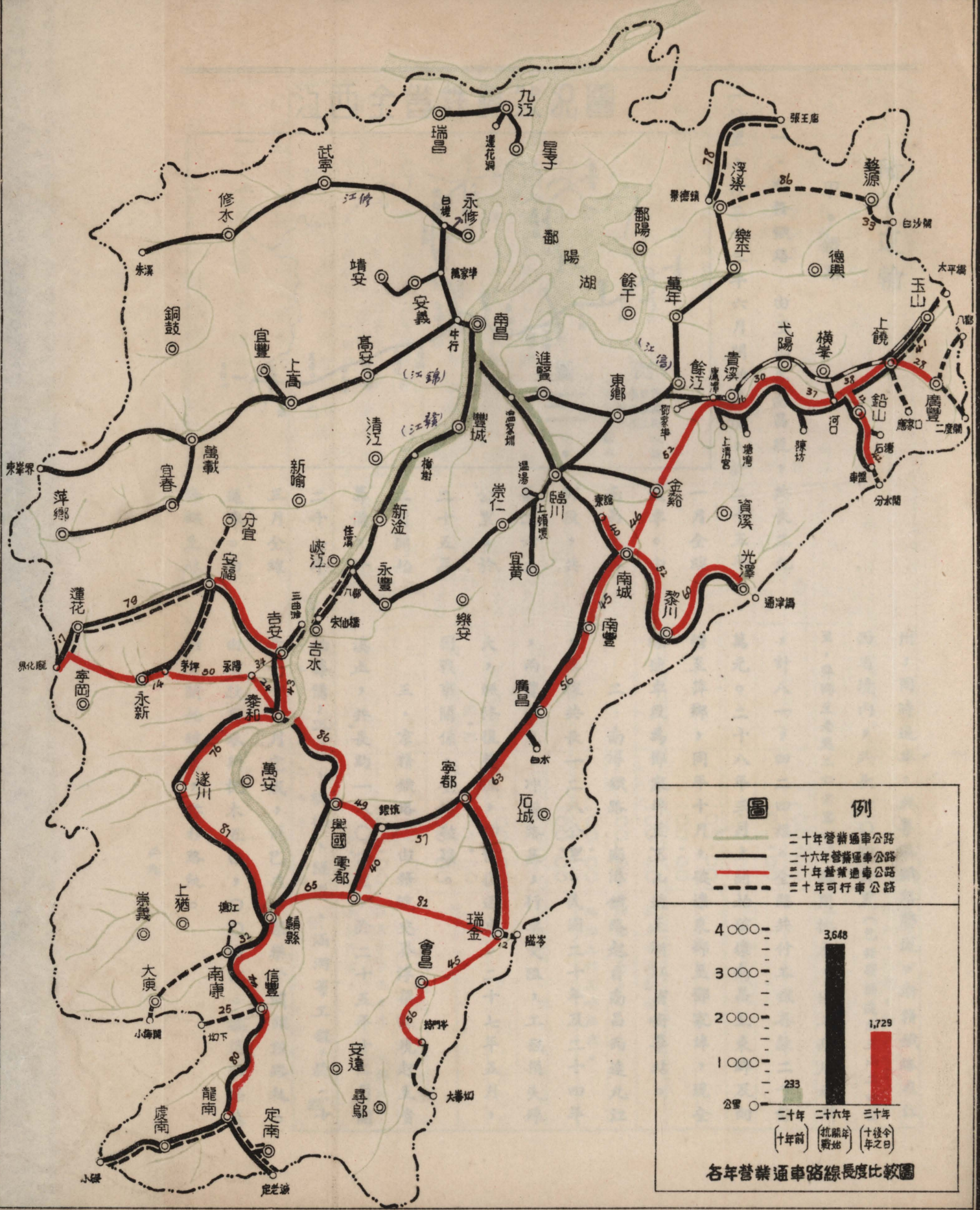
附註：橋梁站房電訊等均係二十年後興建

圖例

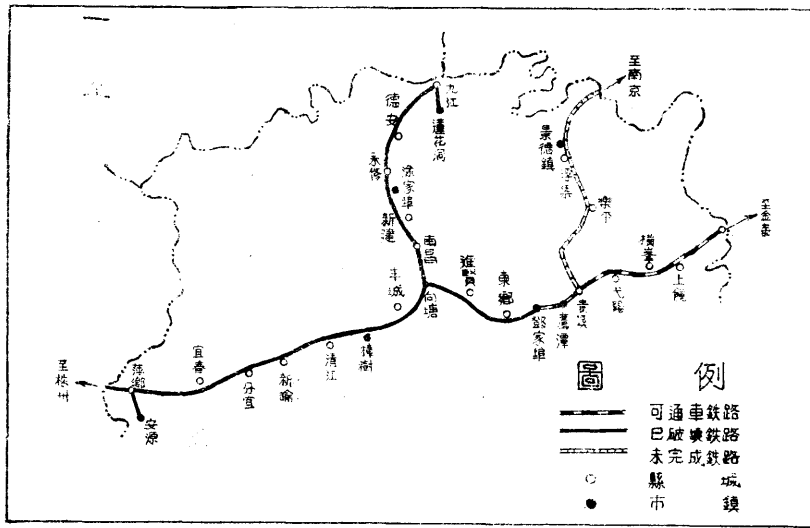
- 站房
 - 木橋
 - 永久式橋
 - 二十年前的線
 - 二十年後的線
 - 破壞線
-

江西公路處十年來營業通車路線狀況圖

地 本村等中 徐家



江西全省鐵路狀況圖



陸·運輸

甲·鐵路

一·浙贛鐵路 由玉山至南昌段，共長二九二公里，於二十三年六月開始籌備，於二十五年

一月全線

通車。由

南昌至萍

鄉段，共

長二六二

公里，於

二十五年

二月開始

籌備，於

二十七年

三月全線

通車。由

萍鄉至株

州，同時通車，與粵漢鐵路聯運。浙贛鐵路在江西省境內，共長六〇四公里（包括新塘邊至玉山二四公里，萍鄉至老關二六公里），路用枕木，由省政府承辦，計八一，四二四根。全路共付工程各款二千餘萬元。二十八年三月，開始破壞南昌至東鄉及向塘至萍鄉，同年十月，破壞東鄉至鄧家埠，現全線通車段為鄧家埠至玉山通至浙江省安華站。

二·南潯鐵路 南潯鐵路起自南昌而達九江，路線共長一二八公里。民國二十年及二十四年，兩遭水患，冲毀路基，行車受阻，工程損失殊大，經修復整理，即恢復通車。二十七年五月，因戰事關係，全線破壞。

三·京贛鐵路 由贛皖交界浮梁縣境起至貴溪止，共長約一八〇公里，於二十五年十二月開始籌備，路基、橋樑、隧道、涵洞等工程，於二十六年十二月完成，併已在浮梁樂平間鋪設路軌。由省政府承辦枕木五〇，〇〇四根。旋因敵陷蕪湖，開始破壞，拆移路軌。

乙·公路工程 十年來各項工程設施，略如左列各表。

一·工程（截至三十年底止）

站房	橋 改 口 渡 管 涵 橋 線 路										工 程 地 段	單 位	數 量	二十年以前 完成百分比	二十年以後 完成百分比	附 註		
	便橋	正 式 木 橋					永 久 式 橋		破 壞	新 建							破 壞	新 建
泰和、贛縣、南城站等	贛縣、東河等四處	贛縣西河	粵都河	南康河	澄江河	上饒湖潭頭	上饒水南街	硝石河	魚塘河	贛縣東河	南昌至八都段等六三線	全省路線計二一四線	南昌至八都段等六三線	全省路線計二一四線	全省幹線計四二線	南昌至八都段等六三線	南昌至九江段等二六線	全省路線計二一四線
所	公尺	公尺	公尺	公尺	公尺	公尺	公尺	公尺	公尺	公尺	道	道	公尺	公尺	公里	公里	公里	
一九	一,二五九	二一六	五九二	一五六	二七六	一五八	二二八	一一〇	一三〇	六〇八	一一,六三二	一八,六八六	三二,五六八	五四,三一二	六,三五〇	三,八三七	七,四八七	
												三·四		四·四			四·五	
	一〇〇·〇〇	一〇〇·〇〇	一〇〇·〇〇	一〇〇·〇〇	二〇〇·〇〇	一〇〇·〇〇	一〇〇·〇〇	一〇〇·〇〇	一〇〇·〇〇	一〇〇·〇〇	一〇〇·〇〇	九六·六〇	一〇〇·〇〇	九五·六〇	一〇〇·〇〇	一〇〇·〇〇	九五·五〇	
點詳圖)。	新建一六所，擴充三所(地	上列九橋詳圖。						構造全魚塘橋。	鋼梁石座。	鋼鐵木料混合構造。					全右。	因軍事需要，奉令辦理。	路線詳圖。	

二・修築及整理工程經費（截至二十九年底止）

年	別	經費支出總數	支出數佔全數百分比	附註
二十年以前		九六三，七三九	六・四	
二十年以後		一四，一四七，一五六	九三・四	
共計		一五，二〇，八九五	一〇〇	三十年工程經費估計三百萬元未列入。

三・調車電話

電訊	架設		公里	二，二八二	全右。
	破	壞			
	南昌至吉安段等四五線		公里	五，二二九	皆在二十年以後完成。
	九江至南昌段等二二線		公里	二，二八二	

四・植樹

二十九年一月，公路處開始籌備種植公路行道樹，因路線綿長，若同時普遍種植，實不可能，乃分期舉辦。以黎川經南城至贛縣、銀坑經泰和至界化壠、及泰和至贛縣等重要幹綫與界化壠、光澤、上饒、玉山、瑞金等省際要站為第一期。是年二月起由各工務段動員栽植，至三月底全部告成，植樹地段七百餘公里，共植油桐、烏柏、楓楊、洋槐等苗木一七二，一八七株。為加強

植樹力量，二十九年九月特成立公路植樹委員會，置技正、技士、技佐若干人，掌植樹、育苗等技術事項，三十年新植公路行道樹一〇四，三四二株，前後共植樹二七六，五二九株。三十年調查，兩年來新舊植樹成活數計一一三，五七九株，現有苗圃十六處，育苗二，三一八，一四八株，八月間植樹委員會結束，苗圃及植樹事項，仍歸公路處掌理。

丙·公路業務 十年來業務狀況，略如左列各表。

一·營業通車路線之比較

年 份	二 〇	二 六	三 〇
長 度 (公里)	二三三	三,六四八	一,七二九
說 明	(一)二〇年底因完成路綫無多，故營業路線僅二百餘公里。 (二)二六年六月抗戰尚未開始，故營業路線最長達三千餘公里。 (三)三〇年終營業路線縮短千餘公里，實因抗戰以來，贛北路線多數破壞，而新闢之路綫無多之故。		

二·成本及票價之比較

年 份	成 本 (元)	每車每公里所需成本之比較 (二公噸車)		年 份	票 價 (元)	每 人 每 公 里 最 高 票 價 之 比 較	
		百 分 比	比			百 分 比	比
二 〇	二六〇	以二〇年為基年	以二六年為基年	二 〇	〇三五	以二〇年為基年	以二六年為基年
二 六	三三二	一二〇	一二〇	二 六	〇四二	一二〇	一二〇
三 〇	四三二	二,四七四	二,〇六一	三 〇	三二〇	九二四	七六二
說 明	抗戰開始之二六年與二十年比較，六年間成本及票價現僅增加百分之二十，但抗戰五年後之今日與二六年比較，五年間成本高漲二十倍，而現在之票價僅較當時增加七倍許，此乃公路處五年來極力節省人力物力及提高工作效率之結果。						

三·客貨運輸之比較 (以二〇年份為基年)

年 份	載 客 人 數	年 份	載 貨 噸 數 (公噸)	說 明	
				客 運	貨 運
二 〇	三,四〇九	二 〇	二七	公路處向以客運為主，貨運僅係附帶業務，自抗戰以來，車輛缺乏，貨運更無法兼顧，不過利用空座零星帶運而已。	客 運
二 一	六,九二六	二 一	二八	客 運	
二 二	九,〇六一	二 二	二九	客 運	
二 三	一,六三六	二 三	三〇	客 運	
二 四	二,三〇六	二 四	三一	客 運	
二 五	二,六七四	二 五	三二	客 運	
二 六	一,三四七	二 六	三三	客 運	
二 七	四,四五六	二 七	三四	客 運	
二 八	七,〇八九	二 八	三五	客 運	
二 九	六,三八八	二 九	三六	客 運	
三 〇	七,六二九	三 〇	三七	客 運	
		三 〇	三八	客 運	
		三 〇	三九	客 運	
		三 〇	四〇	客 運	

四·營業收支之比較（以二〇年份為基年）

收		入		支		出	
年份	金	額	百分比	年份	金	額	百分比
二〇	三九四,七九三	六八	一〇〇	二〇	四六九,〇三二	四七	一〇〇
二一	七九八,五六〇	六五	二〇二	二一	七四九,八〇五	九七	一六〇
二二	一,二六七,〇七〇	一二	三三一	二二	一,三六三,五四二	三四	二九一
二三	二,九八〇,五一八	二七	七五五	二三	二,九二八,五〇八	九八	六二四
二四	三,〇二五,〇八六	三七	七六六	二四	三,二二七,六八三	〇四	六八八
二五	二,四五四,〇九六	〇八	六二二	二五	二,七一五,八〇〇	五六	五七九
二六	二,二二一,九二〇	七七	五六三	二六	二,八〇三,五二八	三七	五九八
二七	一,九〇八,三七六	八一	四八三	二七	一,九七八,五三九	七一	四二二
二八	三,三〇六,一三六	九三	八三七	二八	二,八四三,八九六	四〇	六〇六
二九	四,九九三,四〇〇	九九	一,二六五	二九	五,一三九,六二二	九七	一,〇九六
三〇	八,八四九,四三八	八二	二,二四二	三〇	九,五九九,〇七三	八八	二,〇四七

丁·驛運

江西省驛運管理處於二十九年十月一日成立

，為期甚短，除厘訂章則，組織機構，編組工具外，其工作略說如左：

一·三十年三月贛北戰事，担任軍運，徵集

輪船十艘、民船八百餘艘、民伕五百餘名。

二·輸送各戰區軍米及彈藥，搶運中茶公司

之茶葉，運送米、鹽、煤、錫，又浙省紹興金華

軍事緊張時，搶運各項貨物。

三·統一調派工具，黎川光澤間，浮梁婺源間

，徵編手車隊數隊，本年十月底止，計登記手車四千餘輛，船六千餘艘，筏二百餘艘，尚在編組中。

戊·製購船車

一·船 本省境內航運工具之賴以維持者，

據過去調查，僅有輪船七十艘，其中六十艘，已陳舊不堪。三十八年農礦工商調整會修造容量三

百担之運船五十艘，船舶總隊部特製容量八十担之淺水木船三十艘，容量二百三十担者十艘，專駛吉安至永新、零都至寧都等處灘河。二十九年本省車船製造廠成立，又承造貿易部淺水拖船四艘，及驛運處水陸交通運輸二具等。截至三十年十一月底止，驛運管理處水運工具，計有汽輪八艘、煤輪八艘、躉船四艘、班船十二艘、鹽筏二十九艘、帆船六十艘，其中大部份係屬新製，由貿易部及船舶總隊移交該處接管，及該處自行訂製者。

二·車 二十六年抗戰軍興，本省公路處所

有較好車輛，均編隊開赴戰地工作，迄南京淪陷，汽車隊車輛或因被毀，或因棄失，其得以回贛者，均損壞甚劇，故當時總數雖達三百餘輛，可供應用者實不足一百輛。二十七年初，省庫撥款四十萬元，在香港定購雪佛蘭底盤八十五輛。裝成貨車二十部，客貨兩用車六十五部。二十八年十一月添購七輛。二十九年四月交通部撥給新車二十輛，九月間自購十二輛。又為節省汽油計，

裝成木炭車九九輛。至貿易部自成立迄今，先後購進卡車五十四輛。驛運管理處現有陸上交通工具，計膠皮雙輪車二〇五輛。該處為充實運輸效能，於三十年五月間，設計三輪手車，此車重心穩定，無論何人均能推動，構造亦頗簡單，平時三輪着地，遇狹徑或小橋，則以獨輪着地前進，允稱為手車中之創作。另設計雙輪竹架手車，該車除轂、軸、等處用木外，餘均用竹為之。

乙·中正橋

一·建橋緣起 南潯鐵路起於牛行，與南昌市，隔江相對，客貨運輸，初特划船，江流湍急，風險堪虞。後增輪渡，分別在鮎魚套及章江門外，免費載運旅客，終以兩岸交通，仍感不便，故建此橋。

二·工程計劃 中正橋全部計劃，由鐵道部吳技正啓佑先生主持，全橋長一，〇七七公尺（三，五三五尺），分正橋、引橋二部，正橋二八孔，每孔跨度三二·三公尺（一〇六尺）；引橋二七孔，

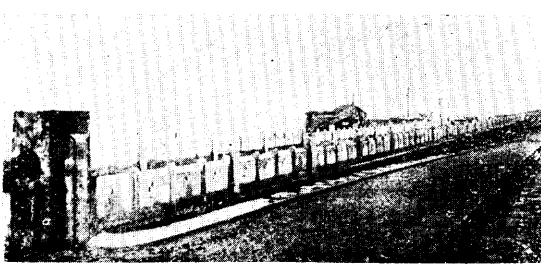


中正橋全景

每孔跨度六·一公尺（二〇尺）。正橋橋墩內部用不銹鋼樁，周圍包裹混凝土；引橋橋墩則用鋼筋混凝土樁，均打入硬層。橋身為下承樑式之鋼樑，橋面分汽車道及人行道，汽車道寬五·五公尺（一八尺），人行道兩旁各一·二公尺（四尺），載重量為一

〇公噸，兩岸修築駁岸，不致崩塌，東岸橋頭，與中正陽明兩路銜接處，建有廣場，無擁擠阻塞之虞。

三·工程經費 全部工程為九六一，九六〇元四角一分，內包括試樁費五，六二八元九角三分，建橋費九二五，九一八元八角六分，



中正橋東岸橋頭

電燈裝設費六，五二八元，工程監督費一八，四八四元六角二分，部派人員旅費五百元。

四·工程時期 建橋工程由上海馥記公司承包，於二十三年十二月興工，二十五年十一月工成通車。

庚·廬山吊車

廬山為訓練各項幹部人才之地點，山路崎嶇，交通不便，故有登山吊車之籌劃。吊車架空線裝置，自山下龍潭庵至牯嶺新路口，線路長三一六〇公尺，升高達八一〇公尺。吊車設備，于二十六年五月間由上海建設銀公司代為接洽，包由安利洋行承辦，計價二萬三千英鎊，一部份材料已運抵香港，以戰事關係，停止裝設。

柒·通訊

甲·省辦電話

省辦長途電話於二十七年開始籌劃，線路總長一，〇五六對公里。截至三十年代止，三、四

、七、八各區均可通話，且與交通部所辦路線，聯絡通話。

乙·縣辦電話

本省縣辦長途電話，始於民國二十年，現有線路共長一七，四四二公里，破壞線路三千二百餘公里，交換機二百六十具，電話機二，一〇六具，擬於三十一年開始整理。查全省各縣共有區署三九〇所，鄉公所二，三五三所，共計二，七四三所，通話地點則有一，六四五所，故照目前鄉鎮劃分情形，可稱全省電話網已完成百分之六十。縣與鄉間話線多已聯絡，而省長途話線亦多有中繼線通縣政府。

丙·城市電話

南昌撤退後，省會遷移泰和，機關分散，亟須有健全電話網以為聯繫，二十九年一月，成立泰和電話管理所，由本省自辦。用戶一〇五戶，計有交換所五處，中繼線路長五九對公里，用戶線路長一二八對公里。現已由交通部頒發市內電

話營業執照，開放營業。

丁·公路電話

現存話線共長二，八四七公里，交換機三十餘具，電話機四百餘具，為車務專用線，全省公路各站均裝有電話。

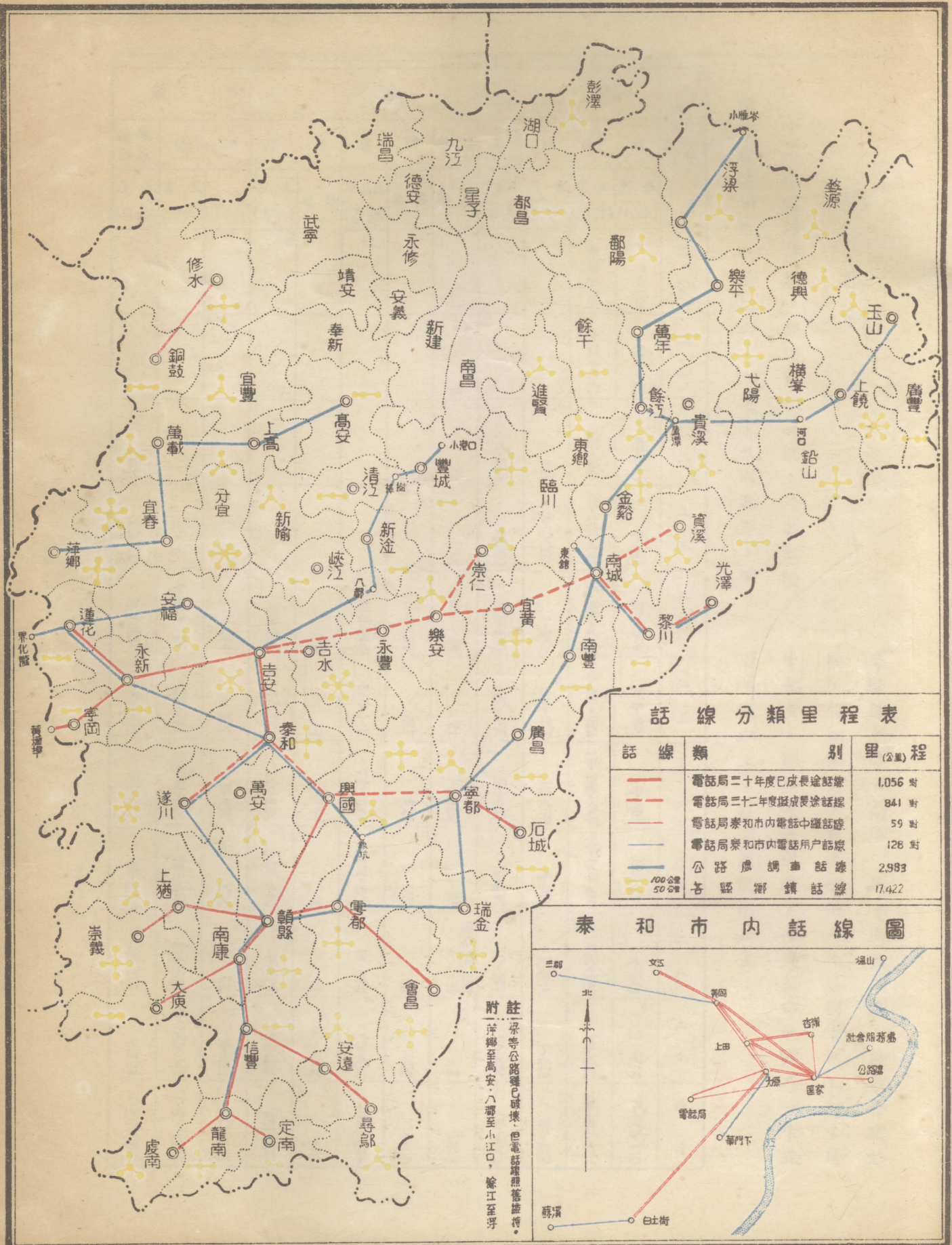
戊·無線電報

為適應戰時傳達政令及新聞迅速，增強游擊區通訊力量，故於各縣重要地點，設立無線電隊共一〇四隊，工作人員達二五二人，每月播發軍政要電及國內外重要新聞之收發，共一百四十餘萬字。

己·廣播

本省廣播電台創辦於二十二年，電力為二五〇瓦特，又於二十五年商承行營同意，加設三千瓦電台。本省現有三千瓦及五百瓦廣播機各一座，又裝在汽車上之二百瓦流動機一座，均已架設完成，開始播音。現正訓練收音人員及整理各縣收音機，務使政治、教育、通訊、娛樂各種廣播能深入各縣，使民間得普遍享受。

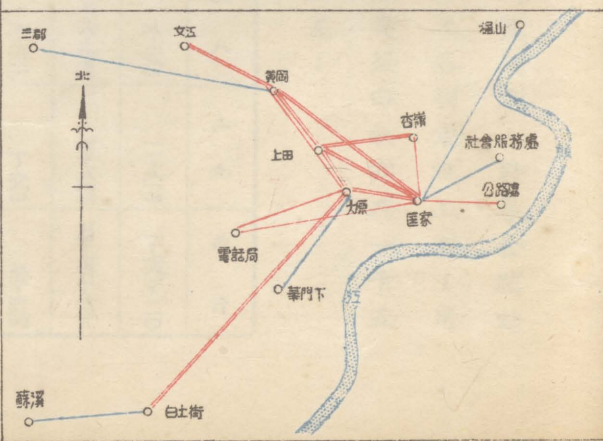
江西省省營電話線路圖



話線分類里程表

話線類別	里程 (公里)
電話局二十年度已成長途話線	1,056 對
電話局二十年度擬成長途話線	841 對
電話局泰和市内電話中繼話線	59 對
電話局泰和市内電話用戶話線	128 對
公路處調車話線	2,983
各縣鄉鎮話線	17,422

泰和市内話線圖



註：萍等公路雖已破壞，但電話線即舊維持。
附：萍鄉至萬安、八都至小江口、餘江至浮

捌·水利

十年來培圩修堤，經過夏秋大汛，均未出險，除保護農田外，於二六、二七、二八各年，軍

事緊張之時，南潯路、浙贛路、贛粵公路諸綫，賴以保全，軍運稱便。又各項灌溉工程，用費無多，雖無顯著成績，而受益田畝亦在一千五百萬畝以上。茲列表說明如左：

溉		灌				防				工程項別	年	份				
溝疏 渠	塘	挖		水		陂		涵					岸	護	防	堤
		方土 (方公)	數座	方土 (方公)	數座	方石土 (方公)	數座	數座	方石土 (方公)							
度長 (尺公)	方土 (方公)	數座	方土 (方公)	數座	方石土 (方公)	數座	數座	方石土 (方公)	度長 (尺公)	方土 (方公)	度長 (尺公)	方土 (方公)	度長 (尺公)			
														二〇	一、一五	
														二一	一四、二九四	
														二二	五、〇二〇	
														二三	七、九六六	
五〇〇														二四	六、〇四七五	
三〇-三〇〇														二五	六、三三七六	
三十一、三二〇	二、〇〇〇、二六七	八七五	三九、三二六	六	一、五四九六	一〇三	六、一八四	五、九二〇	一、四九五	三、五〇、八四四	三、三三六	三、五〇、九四三	六、三三七六	二六	三、四四九	
三〇-三〇〇	五〇、〇〇〇、五八六	三三二	一八、六八一	一七	六、九、一八四	八六七	六、四三	六、三三二	三、二八七	三、〇〇九、八五七	一〇、一八、九九七	一〇、一八、九九七	二、六、四四五	二七	二、六、四四五	
三十一、三二〇	二、一六七、三二六	三、六六四	四、三、四二六	七	六、九、〇九〇	六四三	六、四三	六、三三二	三、二八七	三、〇〇九、八五七	一〇、一八、九九七	一〇、一八、九九七	二、六、四四五	二八	八、三三三	
四六、九九〇	五、〇〇〇、七八五	六三九	二、九、八三三	八	三、九、九九六	三三〇	三、三〇	四、九七六	五、三五五	七、六、九九九	七、六、九九九	七、六、九九九	二、六、四四五	二九	二、一、八七	
三〇、〇〇七	一、三、七、七四	六三	七、九、九二	四	一、三、七、七六	二四	二四	一、〇、〇、六七	六、三三二	七、六、九九九	七、六、九九九	七、六、九九九	二、六、四四五	共	一、七、六、一、〇〇	
四〇五	二、一、七、四、八四	五、八四二	三、一、〇、三八	一八	二、〇、五、九	一〇	一〇	一、六、八、八三	一、九九〇	五、四、七、四、四八	五、四、七、四、四八	五、四、七、四、四八	一、七、六、一、〇〇	計	一、六、三、六、七、三三	

工程年份	灌溉		航			整		工程經費(元)	受益田畝(畝)
	疏濬溝渠方土(方公)	溝渠方土(方公)	棹度(尺公)	淺度(方公)	灘壘				
					方石(方公)	灘壘數			
二〇							二九,三三六	一,七五,〇〇〇	
二一							九六,三三二	一,七五,〇〇〇	
二二		五〇〇,〇〇〇					九三,七九〇	一,五五,〇〇〇	
二三		二四,七五五					七三,〇〇〇	一,四三,五〇〇	
二四		六,二五五					三,八四〇	一,四九,六〇〇	
二五		三九,七五五					六八,七四四	二,六四,三〇〇	
二六		三五,三三六					二五,三三四	一,九五,五〇〇	
二七		一五,三〇六					四三,五五三	一,五五,三〇〇	
二八		六,〇〇〇					四三,〇〇〇	五五,六〇〇	
二九		二,一五〇					二五,六四四	四三,三三三	
共計		一,五五,七四四					一,七三,三三四	一五,三三三,五五八	

附

註

一. 整理南州水利工程：二十六年間在南昌附近辦理此項工程，以防贛撫兩河之傾注，其受益農田約一百二十萬畝，並可保護浙贛鐵路及公路免受洪水沖沒之患，藉因戰事影響，未克全部完成。

二. 庚雄運河：本省為謀贛粵運輸便利起見，二十八年二月間，由水利局派隊測量大庚至粵省南雄一段航運溝通線，十一月間測事告竣，所有建船閘、鑿山洞等工程，亦於二十九年間設計完畢。

三. 梅陂灌溉工程：萬安縣梅陂因年久失修，致附近田畝蕪蕪荒蕪，水利局為謀增產起見，曾於二十九年間設立海陂工程處，從事測量及設計，三十年九月間，招商承包修築滾水壩、閘、洞、袋道等工程，其受益田地約三萬餘畝，該項工程完成後，每年糧食增產，其價值當在三百萬元左右。

四. 南澳被灌溉工程：南澳被為遂川重要灌溉工程，年久失修，農民無力舉辦，歷年損失甚巨。二十八年冬，由農會會費撥款六萬餘元，由水利局代為設計，並督促施工，二十九年五月工程大致完成，是年秋季，遂川各地均因亢旱，皆告歉收，惟該陂受益範圍農田三萬餘畝，得沾灌溉之便，賴以豐稔，計當時增加農產價值，當在六十萬元以上。

五. 農貸：本省辦理農田水利工程，自二十八年五月間開始，設農貸會，管理貸款事務，並由水利局派派技術人員，分赴各地勘查及督促施工，先從三、四、八等行政區各縣着手，辦理一年，頗著成效。更推擴至二、五、六、七等行政區各縣，普遍推行，截至二十九年底，計核定工程一九一處，貸款額六九七,三一〇元，受益農田二九六,七七〇畝。

六. 贛河整灘工程：贛縣城至白米灘一段，礁石過多，船筏不通，物產無法運銷，水利局於二十八年派隊測勘，二十九年設工程處，從事開鑿，計共鑿石二千方，二十九年底工程大致完成，內地物產均得暢運。

七. 贛河十八灘整灘工程：贛河為本省主要航運，惟自贛縣至良口一段，約六十公里，石灘林立，水流湍急，其中最險惡者，稱天柱灘、狗脚灘、望前路等，為航運絕大阻礙，水利局派隊測勘，並擬整灘計劃，第一步開鑿礁石，估計二萬公方，使載重四十公噸之船，終年暢行無阻；第二步施以渠化工程，遂段建船閘，使二百噸船輪，於枯水時亦得通行。

八. 定南河整灘工程：定南河為贛贛粵運糧要道，惟礁石淺灘甚多，阻礙航運，已勘測完竣，擬定整灘計劃，現由定南縣政府征工興辦，水利局已派技術人員並籌款協助。

九. 寧河整灘工程：寧河險灘甚多，為贛粵水路交通之障礙，業已勘測完畢，擬定初步計劃，現由縣政府征工興辦，水利局派員協助。

十. 寧河整灘工程：寧河至永新一段河道，灘礁甚多，船行維艱，米穀木料無法運銷，水利局於二十九年設工程處，從事開鑿，已完成一部份，旋因春水泛濫，暫停施工，水落後現已派員繼續辦理。

以上各條係就歷年經辦水利工程述其概要耳。

十年來江西水利各項工程分佈圖

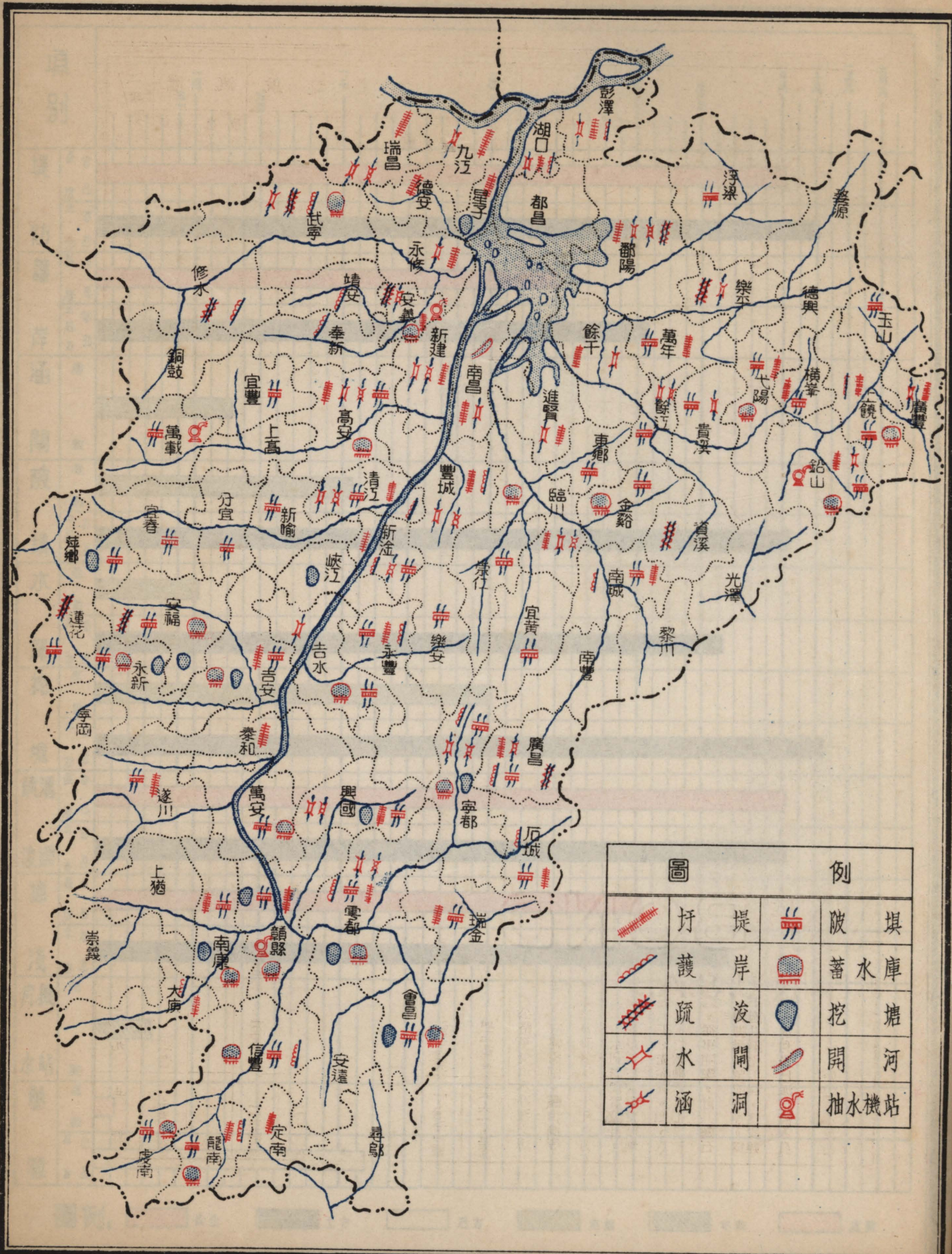
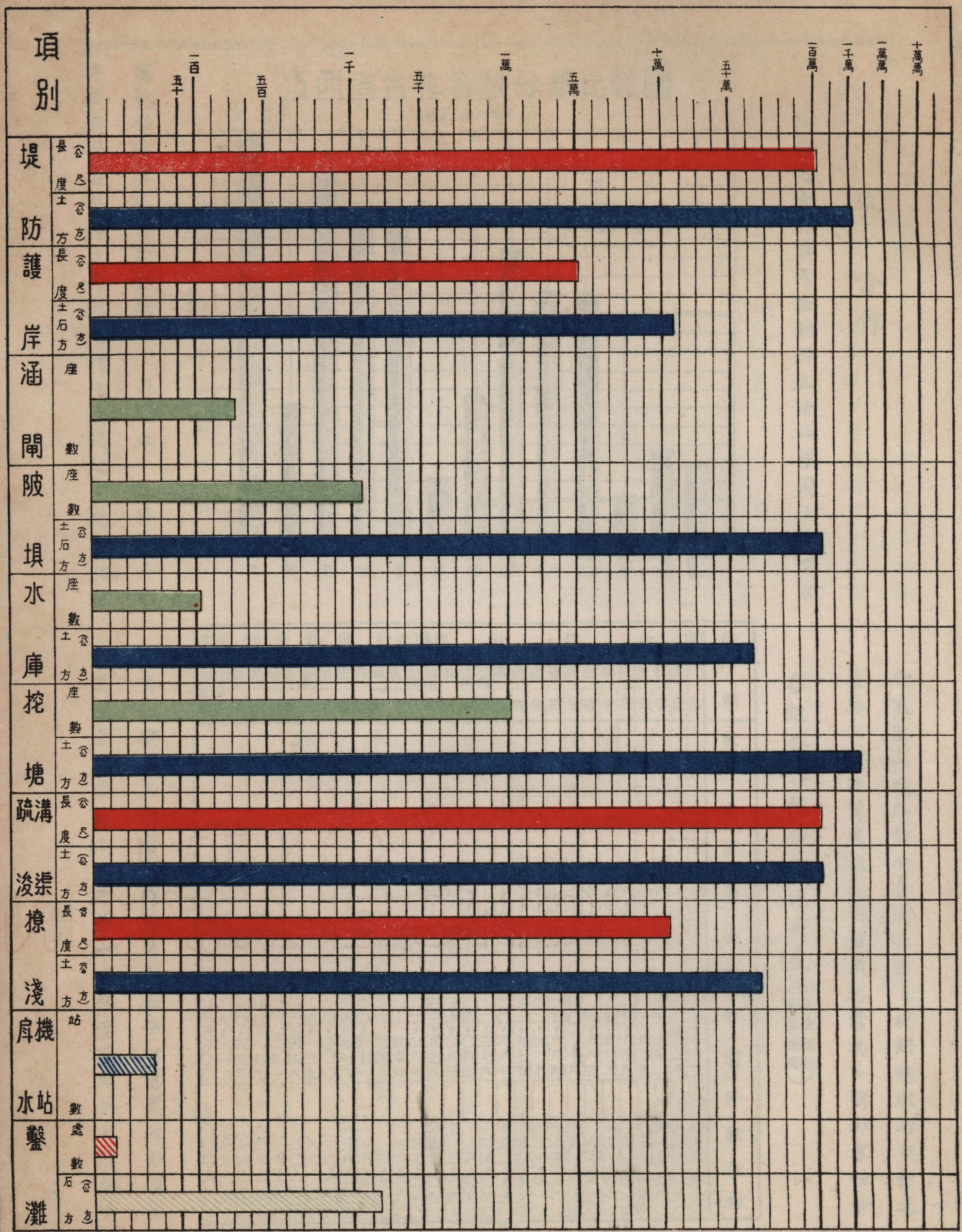


圖		例	
	圩		堤
	護		岸
	疏		浚
	水		閘
	涵		洞
			陂
			堤
			蓄
			水
			庫
			挖
			塘
			開
			河
			抽
			水
			機
			站

十年來江西水利各項工程統計表



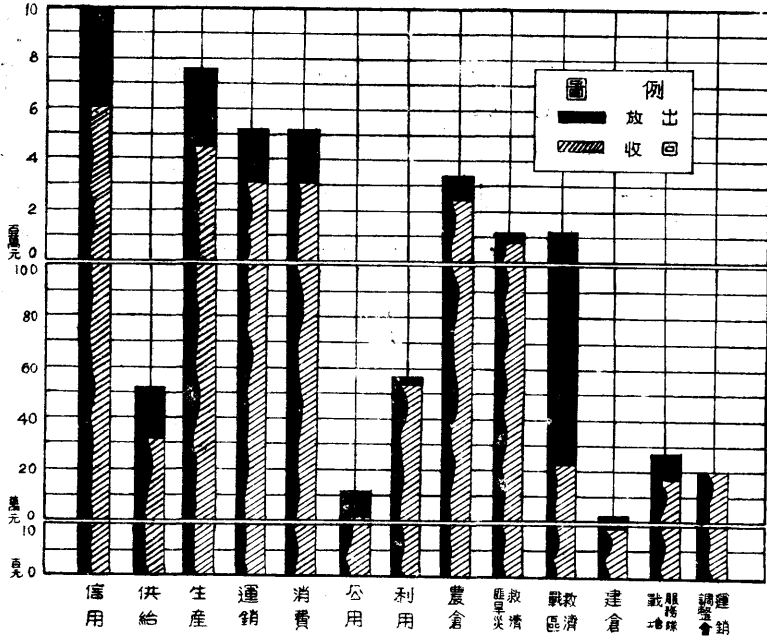
圖例：
 長度
 土方
 石方
 座數
 站數
 處數

玖·合作

江西省合作事業發軔於二十一年間，江西省

江西省合作貸款分類比較圖

(截至二十九年底止)



農村合作委員會即於是年三月成立。九年來，因時境演變，合作工作之方針，亦隨之變更；初重

於匪亂收復縣區之農村救濟，次則謀本省產業之復興，進而為適應抗戰建國之需要。關於各種合作

省縣合作金庫	社合聯縣		社合聯區		社作合												總計	社別
	費消	銷運	生用	信共	保險	公用	費消	銷運	產生	給供	信用	信共	計	數	員數	股數		
一四	九	一五	一五	一七	一七	三六	三六	一七	三三	一七	三三	三三	三三	一七	一七	一七	一七	一七
一四	九	一五	一五	一七	一七	三六	三六	一七	三三	一七	三三	三三	三三	一七	一七	一七	一七	一七
一四	九	一五	一五	一七	一七	三六	三六	一七	三三	一七	三三	三三	三三	一七	一七	一七	一七	一七

產銷合作則自二十五年以後始陸續增加，消供合作組織，如信用合作在二十五年以前最為發達，

作自二十七年始突飛猛漲。截至二十九年底止，社員總數達一百一十餘萬；若以每一社員代表一

江西省合作事業歷年進展概況

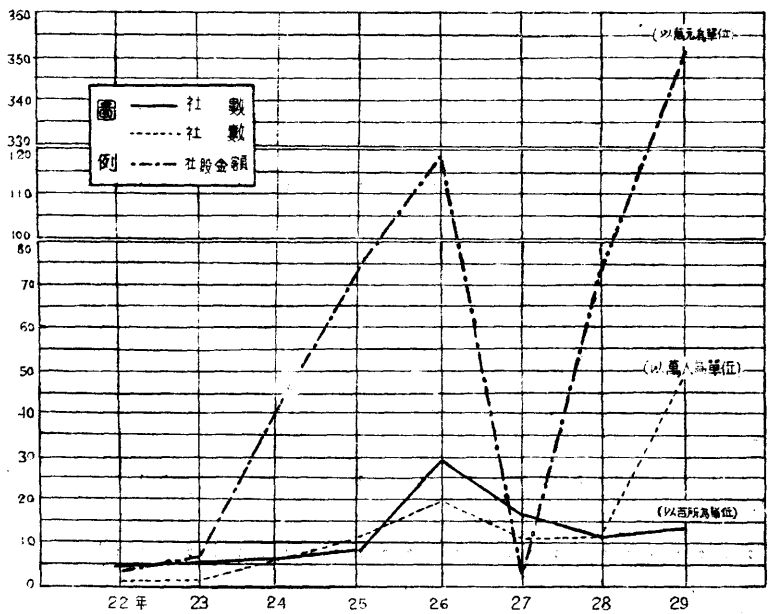
別社年度	總計		合作社		區聯社		縣聯社		庫作金台		庫作金台	
	社數	社員數	社數	社員數	社數	社員數	社數	社員數	社數	社員數	社數	社員數
二十二年	1,027	63,409	1,027	63,409					1	1	1	1
二十三年	1,827	117,808	1,827	117,808					5	5	5	5
二十四年	4,522	343,434	4,522	343,434					17	17	17	17
二十五年	5,692	434,343	5,692	434,343					51	51	51	51
二十六年	8,011	603,343	8,011	603,343					171	171	171	171
二十七年	9,721	749,343	9,721	749,343					568	568	568	568
二十八年	11,243	849,343	11,243	849,343					1,711	1,711	1,711	1,711
二十九年	13,721	1,027,343	13,721	1,027,343					5,681	5,681	5,681	5,681

附註：本表歷年數字係新加入數非累計數。

戶，一戶以五口計，則參加合作組織之民衆約及六百萬，佔全省人口七分之三。從社數言，以信用為最多，佔總數百分之八十，以社員數與社股

金額比較，則消費合作社為第一，其社員數佔百分之四九，社股金額佔百分之五一；至生產運銷

江西省合作事業歷年進展圖



兩種合作，因受天然區域及經營人才與設備之限制，發展較難，茲將歷年合作業務概況分述如左：

甲·信用

信用業務，以放款為主要，其用途僅限於牛種、農具之補充，亦即間接促進生產，總計放出信用放款八百三十餘萬元。

乙·生產

生產方面，在農業社會現狀下，必須以合作方式集體生產：(一)從恢復特產到改良特產；(二)注重外銷品，以博取外匯；(三)側重軍需有關之物資，以應抗戰需要。本省特產之茶、紙、布疋三項，自二十五年開始倡導合作經營後，均有長足進展；五年來生產合作總值達二千一百五十餘萬元。

丙·運銷

運銷產品不限於合作社集體生產者，即社員個別生產亦可委托合作社或聯合社運銷，運銷產品以稻穀、土布、紙張、茶葉、蔗糖等為大宗，五年來總值二千六百餘萬元。

丁·消費

本省消費合作，以食鹽分配，最著成效，現

本省食鹽，全縣歸合作社統籌分配者，共達十三縣，大部份由合作社對社員分配者，約有四十八縣，五年來總值二千三百八十餘萬元。

戊·供給

供給合作，以生產用品之供給為主要業務，生產用品以肥料、種籽、農具、棉紗等為大宗，五年來總值達一百九十餘萬元。

己·合作金庫

合作貸款，欲求合理措施，必須建立合作金融系統，以垂久遠。二十六年春，成立省合作金庫，資金五百萬元，先由省政府撥提倡股一百萬元，各縣合作金庫及各縣合作社陸續認股。至二十九年，中國農民銀行亦參加投資，計現有省政府提倡股一百五十萬元，經濟部三十七萬元，農民銀行二百五十萬元，其餘概為各縣合作金庫及合作社股。至縣合作金庫在廿五、六年間已成立四縣，均由各該縣合作社認股組織，其股金截至二十九年十二月底止，為三七九，一八〇元。

江西省合作貸款分類比較表自二十二年起至二十九年十二月底止

類別	放		出		收		回		結	
	(元)額	百分比	(元)額	百分比	(元)額	百分比	(元)額	百分比	(元)額	百分比
總計	三六,七三三,七六五	一〇〇.〇〇	二二,五二八,七九八	一〇〇.〇〇	四八	一〇〇.〇〇	一四,二〇三,九六七	四〇	一〇〇.〇〇	
信 用	一〇,一一四,四六九	二七.五四	六,〇九六,五三七	二九	二七.一五	四,〇一七,九三一	八六	二八.六三		
供 給	五二六,八〇〇	一.四二	三二九,二三七	八二	一.三七	一九七,五六二	二六	一.三二		
生 產	七,七五一,五九七	二一.一三	四,六一六,五八一	七二	二〇.四九	三,一三五,〇一六	一七	二二.一二		
運 銷	五,二〇六,九六〇	一四.二四	三,〇一三,九三八	三二	一四.三一	二,一九三,〇二二	五二	一五.一五		
消 費	五,三二二,八三三	一四.四八	三,一〇二,九九九	一八	一四.三一	二,二一八,八五三	八九	一五.五二		
公 用	一一九,八七一	〇.三三	二七,〇一四	二七	〇.一三	九二,八五七	三九	〇.五五		
利 用	五七九,二二七	一.五六	五四三,五二七	九七	二.三〇	三五,六九九	〇五	〇.二六		
農 倉	三,四〇九,九一二	九.二八	二,六七二,二〇六	三九	一一.八七	七三七,七〇五	六七	五.一三		
匪 災 救 濟	一,五八八,一七〇	四.三三	一,四九九,九七二	二六	六.七一	八八,一九七	七四	〇.六八		
戰 區 救 濟	一,六〇六,六六一	四.三九	二二九,四〇五	四三	一.〇六	一,三六七,二五六	四七	九.七二		
建 倉	三〇,八六〇	〇.〇九	九〇七	五二	〇.〇一	二九,九五二	四九	〇.二〇		
戰 地 服 務 隊	二七三,四四五	〇.七四	一八三,五三三	九六	〇.九二	八九,九一一	九〇	〇.七二		
調 整 會 運 銷	二〇二,九五六	〇.六七	二〇二,九五七	三六	一.二七					

拾·地質

發現百餘萬噸之油頁岩；其在國防工業上、經上、實佔重要之位置。故對於全省地質、鑛產、

本省資源豐富，擁有全世界第一位之錳、全

土壤等之調查與研究工作，深為 主席所重視。

國第二位之錳、第十位之鐵、第十五位之煤、五

十年來採覓鑛源，研究土性，供給各方參考資料

百萬兩之金、十萬噸之錫、十萬噸之鈹，最近復

，以力謀國際間之學術地位，協助國民經濟建設

，發展農工鑛各業之基本要務，頗得中央及各方 今將十年來工作成績，列表說明如左：
 稱譽。本省地質調查所成立於民國十七年十月，

探 覽 資 源					地 質 調 查								工 作 成 績			
青 錫 鈹 鈿 鹽	錫 鈹 鈿 鈿	鐵	煤	鉛 銀	金	其他 專 題 研 究	地 文 研 究	地 質 構 造 研 究	鑛 物 岩 石 研 究	古 生 物 地 層 研 究	編 製 全 省 鑛 產 分 佈 圖	編 製 全 省 地 質 圖	測 製 鑛 區 地 質 圖	測 製 區 域 地 質 圖	測 製 分 區 地 質 圖	
已調查永新及泰和二縣石膏鑛，並發現含有鹽質。	贛南錫、錫、鈹、鈿等鑛，歷經詳勘，陸續有新發現。	全省鐵鑛之重要者，均已調查，估存二千餘萬噸。	全省煙煤及無煙煤，已普遍調查，估計儲量約七萬萬餘噸。	已發現十一處。	發現砂金五十餘區，脈金六處，估計儲量約五百萬兩。	對本省石炭紀含煤地層之存在問題，紅色岩層之劃分問題，與夫歷史上及近年發生之地震等，皆有深切研究，並有重大發見。	歷年研究本省各處地形，經已逐漸確立各地文期之次序與系統。	歷年測繪省內各大山脈之構成，對全省地質構造經漸明瞭。	歷年採集並鑑定鑛物岩石標本數千份，對本省各種鑛床之成因與時代，經漸明瞭。	歷年採集並鑒定動植物化石數千件，經已大致確定全省地層系統，並研究歷代之滄桑變遷情形。	已編竣一百萬分之一全省鑛產分佈圖一幅。	編製一百萬分之一全省地質圖一幅。	經測竣本省金屬鑛及非金屬鑛鑛區地質圖百餘幅。	已測竣本省「區域地質圖」數十幅。	已完成二十萬分之一「江西省分區地質圖」十五幅（全省共分五十餘幅）。	

供	年報	試驗	土壤改良	土壤調查			協助開採						探源		工作	成績	
				土壤肥試驗	溫室盆栽試驗	紅壤改良試驗	土壤概測調查	土壤約測調查	土壤詳測調查	化驗	鑛山測量	鉛銀鑛	開採銅鑛	開採並管理金鑛			探採煤鑛
		已獲得土地保肥方法之初步成功。	研究本省習見之各土類已得結果，可供學術農業機關參考。	紅壤改良試驗，第一年對於大豆、甘薯、及禾谷類食用作物，已獲初步試驗成功，認為紅壤有極大之改良希望。	紅壤改良試驗區、沙村示範墾殖場、吉安棉麥試驗場之土壤詳測調查，已先後完成。	土壤概測調查。已完泰和區土壤概測調查。	先後與中央地質調查所合作測竣贛東貴谿、黎川，及贛北安義、南昌、等處。	歷年除化驗本所所採各種鑛物岩石外，並經常代本省各機關工廠化驗各種原料成品。	歷年除測量本所調查區域外，並代辦本省公營及私營各鑛區測量。	協助探採零都鉛銀鑛。	協助銅鑛探採隊開採贛縣銅鑛。	協助本省金鑛探採隊暨經濟部採金局開發並管理各地金鑛。	鑛探餘千楓港煤鑛，探採永新盧星山煤鑛，皆經抵達煤層。	負責開採並選煉錳粉，供給電池、火柴等工業之用。	計劃所需各項原料，選定廠址。	萍鄉、餘干、進賢、宜春等縣之水泥原料，德興之黃鐵鑛、樂平之錳鑛、資溪之石墨、安遠之油頁岩等，均屬重要國防原料。	已調查贛縣及宜春二處。
專報	年報																
		出版專報甲種一冊，乙種二冊，分別載地質及鑛產報告，對贛南各縣錳鑛，記述尤詳。	出版年報四冊，內載本省鑛產報告四十九篇，供各方參考。														

給 參 考 材 料

臨時報告	出版「臨時報告」二冊，內載鑛產報告二篇，供實業界之參考。
臨時簡報	出版「臨時簡報」十一冊，內載地質鑛產報告十一篇，供學術界參考。
地質鑛產圖表	出版「江西省地質鑛產圖表」一冊，將全省各項資源，用簡明圖說，供各方設計參考。
地質彙刊	出版「地質彙刊」六冊，內載本省地質鑛產論文三十餘篇，供各方參攷。
土壤專刊	出版「土壤專刊」一冊，內載土壤論文一篇。
地質圖幅	出版「江西省地質圖」共八幅，供學術界參考。
土壤圖幅	出版「江西省土壤圖」一幅，供學術界參考。

拾壹·市政

甲·疏濬南昌東湖

南昌市東西北三湖，年久失修，污泥汙塞，每當盛夏，積水被蒸，臭氣逼人，於市容衛生，兩者均不合宜。民國二十二年，特由建設廳雇工疏濬東湖，將積水車出後，再用挖泥機將污水挖出，一面鳩工庀材，建築湖岸，一面計劃修通溝道，使積水流通，歷時三月，全部工程，即已次第完成。

乙·供給泰和飲料

二十八年三月，省會遷駐泰和，對於飲用水

雖經水利局設有濾水站，但給水量有限，輸送遲緩；或有吸用井水，挑運費亦不甚廉，故泰半居民，均飲用塘水，致傳染病菌，到處蔓延，為禍至烈。最近城區市面，日臻繁榮，戶口增多，水之取用，更感困難。故擬籌組公用自來水公司，以謀解決飲水問題，水源擬利用贛江江水，經機力抽水、沉澱、沙濾等步驟，使之澄清，再行抽入水塔上之水箱，利用南昌水電廠之二寸及一寸半水管，輸送各水站給水，每日給水量約為二萬四千加侖，擬於三十年一月成立籌備處，積極進行，期於一年內開始給水。工程費共計需四萬

三千元，全部資產約值一百七十萬元。

拾貳·技術訓練錄

為培養上中下級幹部技術人材，本省於二十八年七月，設立建設事業工作人員訓練所，三十年一月改隸本省地方行政幹部訓練團；於訓練建設事業之應用技術外，並注重精神修養之訓練，如：(一)實行新生活；(二)力求前進；(三)為社會服務；(四)管理；如文書、人事、會計、財物等實在工作。前後訓練電訊、收音、話務、司機、農產物檢驗、文化服務、交通管理、車務、航務、驛運、共十八班，受訓人員共五九二人，均已派往電訊大隊、廣播台、電話局、力學書店、貿易部、公路處、驛運處、農檢所、各專員公署、各縣政府服務。

拾參·軍事

甲·江湖防工程

二十六年九月，本省奉令籌辦馬當阻塞工程。當即成立江防委員會，籌辦材料，如木、石、水泥、船隻等項，數量浩大，時機又促，不得不發動全省人力以赴之，責成南昌等四十三縣担任征石六萬餘公方，復在彭澤鑿石四萬餘公方，計共十萬餘公方，按規定標準給價。又征船六百隻，一部份價買；杉木二十七萬根。又代江陰加強阻塞工程購運十萬根，餘如水泥一萬三千桶，鐵練七萬六千五百公尺，鐵錨八百四十九個，鐵釘一百二十桶，藤一百三十萬斤，均如期購妥。二十七年三月加強工事，又添蘆葦四萬七千担，毛竹三萬餘根，皮棕八千餘斤。材料運輸，晝夜調集舟車，水陸並進，調用差輪，最多時達四十三艘，民船達千餘艘，均如期運至工地。

工程分二期進行，第一期於二十六年十二月初旬興工，中間曾因風浪覆舟，仍繼續進行，於三星期內將工程完成。計第一綫為漂藤工事，上為暗礁綫，深淺水道內沉船阻塞，並封鎖通航口

門。二十七年三月，江水上漲，再施行第二期加強工事，沉大輪多艘，滿盛塊石，以完成適合高水位暗礁。六月中旬，工程全部完成。全部工程經費，計第一期為一，八五六，〇九〇元，第二期為一，四四一，八九七元。

自馬當二十七年六月下旬失陷，即進行封鎖由鄱陽湖通贛江各口工事（參閱附圖）。

以上所述，係在淪陷區工事，後方暫不敘述。

乙·修築飛機場

本省在民國二十一年以前，築有飛機場者，僅南昌及吉安兩處，均不適合空軍之用。自南昌行營成立，本府即奉令擴修南昌老機場，經即發動省會黨政軍民，共同服役，未及一個月，即告完成。至二十三年又奉令建築南昌新機場，由建設廳派員主辦工程，是時各縣飛機場亦次第開工建築，或加擴修。二十六年起至二十八年止，凡接近前線飛機場先後奉令破壞，其破壞方式，雖

由空軍總站或當地航空站主持，但發動民衆，仍由本府飭縣辦理，均已如限破壞，完成任務。最近奉令修建輔助機場，所有工程人員，亦均由建設廳派員協助，並飭縣征工修築。凡破壞、準備破壞、新修、擴修各場，因軍事關係，均不詳敘。

丙·承辦軍糧

抗戰軍興，本省先後由工礦調整會、購糧委員會、戰時貿易部等，承辦後方勤務部，及三、四、九各戰區兵監部軍米，歷年以來，計先後購辦九六五，五五八公担（內含穀三九八，五〇〇石，以二石折米一公担），金額共一八，九一九，一四九元。二十九年十月起，移歸糧政局辦理。

丁·負責軍運

本省為東西南各戰區聯絡輸送必經之路，故担任軍運較多。除整隊編調外，假定每日每車行四百公里，或每車每日運貨兩噸，為一輛之計算單位，則本省担任之軍運車船數量估計如左：

船民	船輪	汽 車			別 類
		驛運處	貿易部	公路處	
船舶總隊	船舶總隊			編隊一四四每日平均五〇	供給機關
一，〇四八	三八			每日平均一八 吉騰間二八三	二十六年
三，五四六四五，一七八	一二九			每日平均一三 吉騰間一〇	二十七年
三五，四九〇	二六〇		八〇〇	每日平均一三 吉騰間一〇	二十八年
四，五九六	一七		一，〇〇〇	每日平均一三 吉騰間一〇	二十九年
	一〇	九四		五八三	三十年
三十一年十一月起改由驛運處征調，此數計至十月底止。			三十一年六月前貿易部汽車業務由驛運處辦理。	一、廿六年編隊一四四輛駛往南京侯命。 二、廿九年緊急軍運又調商車二二〇輛。 三、三十年計至十月底止。	附 註

戊·訓練警犬

二十八年四月牯嶺淪陷，廬山管理局有庶夫亨特品系優良之警犬三隻，經九江、德安、瑞昌、陽新、武甯、修水、銅鼓、宜豐、萬載、宜春、安福、吉安等處共兩千公里，歷時四十日始達泰和。建設廳以關係軍用，收容繁殖，現有牡牝狼犬共十二隻，繼續訓練，計至二十九年底止，有雜犬十二隻。三十年夏由軍政部某校派員接收，移交某處繁殖並訓練。



軍 用 犬 受 訓

己·研究飼養信鴿

歐陽誼先生對於養鴿，具有特殊興趣與經驗。建設廳以專才難得，助其成立捷通信鴿場，以



信 鴿

資研究信鴿之飼養、訓練、及育種。該場計有英美及混合等種鴿三四隻。雖鴿中，有能於三小時間，經過一百八十公里，飛返鴿舍者。現有某通訊學校函託該場大量育種。

拾肆·社會福利

建設廳數年以來，一面努力促進生產，一面

提倡服務精神，力求以大衆之力，生大衆之財，又以大衆之財，謀大衆之福利；所以滿足食衣住行之需要，而使其生老病死而無憾。試辦之事，可得而言之者，分陳如左；

甲·鑛工

大庾錫鑛採煉廠，初辦鑛業調濟處，分治安、教育、衛生、經濟等四部份工作，并貸出現款及米、油、日用品，鐵器工具等，以資調劑，計歷年盈餘項下，支付教育、醫藥、治安、調劑、水利工程等費共六萬六千餘元，復由鑛業管理處撥付六十萬元，辦理贛南鑛工福利事業。

乙·勞工

光澤各工廠，共同組織勞工福利會，舉辦勞工醫院、勞工學校、勞工俱樂部、公共食堂等。辦理以來，成績甚佳，尤以勞工醫院每月就診者約二千人，醫藥費均免。贛縣現有省營工廠十五廠，工人四百餘人，工人健康之保障與工廠之衛生設施，極感迫切，已設贛縣福利勞工醫院，於

本年四月十五日開幕。餘如吉安民生手工紡織社，設有教育補助班、醫療所，并辦理撫卹、儲蓄、消費合作、圖書、體育、等項；泰和民生建築公司辦有合作農場、花園、菜市、商店，及職工生育補助、婚喪、醫藥補助、儲金補助等。

此外，經建機關有經建福利會之設，於主持各種公餘活動外，並辦理職工農場、職工家庭工藝社等。其他各工廠，對於勞工福利之設施，亦多注意。

丙·招待所及浴室

於吉安、泰和、贛縣、瑞金、賴村、甯都、南城、光澤、鷹潭、上饒、界化隴各設陶陶招待



泰和陶陶招待所

所；於贛縣、泰和、甯都、各設陶陶浴室，實踐清潔、整齊、簡單、樸素、符合新生活之標準，并注意撲滅蚊蠅臭蟲等，以求行旅之安適，并為普通旅浴業示範。各該所室成立以來，凡旅行省內者，莫不稱便。

陶陶招待所及浴室招待旅客顧客統計表

名稱	計		招待人數
	起年	月	
泰所	28	8	4,147
吉所	28	5	10,026
贛所	28	10	6,522
甯所	28	12	10,294
瑞所	28	11	2,641
賴所	28	7	1,926
南所	29	10	1,843
光所	29	11	1,351
鷹所	29	11	1,411
饒所	28	7	3,879
界所	29	7	1,679
泰室	29	10	14,233
甯室	29	5	21,612
贛室	28	10	51,765
總計			133,329

附註：計至三十年十月底止。

丁·大眾食堂

為提倡合理的節食，於營養與節約兼顧之下，倡設大眾食堂於泰和彭村，原屬試辦性質，開業以來，每日顧客平均達六、七百人，為求自給

自足計，該食堂實行種菜養豬，利用餘餘菜飯，以資生產。原擬增設杏嶺一所，因目前糧食採購不易，暫緩進行。

戊·園藝

主席常云：吾人生活欲求合理化，須多與自然界接近，所以陶冶性情，鍛鍊身心。二十四年五月，於南昌成立「江西園藝業務指導所」，協助各方園藝業務之進行，城北住宅區佈置庭園，成為風氣，指導所所培養之優良果苗達二萬餘株，花卉無數，惜南昌淪陷，全部損失。而園藝同人

仍本過去精神，於泰和、南康樹立更大之規模。

二十八年五月，開始經營臨江花園，完全依

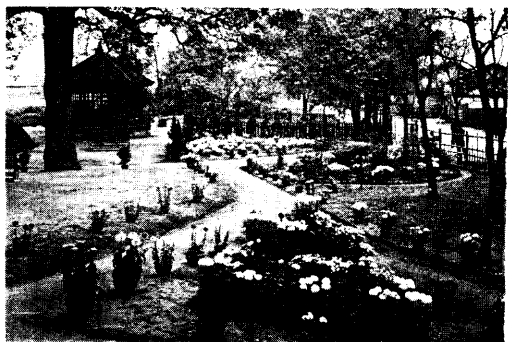


社陶園花江臨

靠天然景物，所植木本花卉，計二百四十餘種，類多國外名種，草本花卉一百八十餘種，蒐集頗

費苦心。除供花園點綴外，且供給各機關園圃之用，推廣之種籽，為數尤多。園內栽種之各種水蜜桃、梨、柑、桔數百株，現已成林，明年即可開花結實。園之南部，面山臨水，建築陶社，為省政府之招待所。甯都公園附設於甯都陶陶招待所內。

二十九年一月，於南康高陂村購地數十畝，



園花江臨

設立「贛南果園」，於戎馬倥傯之際，派人往省內外徵求佳種，計桃、櫻桃、李、杏、梨、蘋果、花紅、沙果、枇杷、葡萄、柿、桔、橙、柚等果樹母本五千餘株，兩年來培植管理，生長甚佳，一、二年內，即可結果，供各方營養之需要。又自接果苗一萬餘株，一、二年後，每年可產果苗十餘萬株，以供推廣於贛南各縣。

以上各事於欣賞自然之外，兼有地方造產之意。

己·圖書館

自三十八年省會遷泰，因感於公務員參考及學者潛修之需要，特將建設廳圖書館擴充，移設臨江花園內公諸大眾。藏書及閱者日有增加，館址迫狹，漸不敷用。三十年另建新址於彭村，於五月十五日開幕，兼開放夜館，現有藏書八千餘冊，平均每日閱覽者約三百餘人，已登記之借書人數約一千二百餘人，并實行剪報及專家登記，以供各方參考。現改稱豫章圖書館，俾垂永久。

庚·體育場

為提倡體育，鍛鍊體格計，必須有合理之場所與適宜之設備。特會同教育廳，於太原書院對過曠地上，拓闢為泰和民衆體育場，鳩工經營，數月蒞事。全省運動大會，於七月初旬在此開會，經建福利會之球隊，連獲排球、足球等項錦標。該場并增設體育館，購置各項設備，以供民衆鍛鍊身體之用。

辛·建藝劇場

戲劇為社會教育之重要工具，潛移默化，收效無形。建設廳為提倡正當娛樂，促進社教宣傳計，特協助研究戲劇富有經驗之人士，組織建藝劇團，并興築建藝劇場一所，設計純採新型，對燈光聲響，均經縝密之布置，本年年底可以竣工。

壬·衛生建設

抗戰以來，隨軍事發展而連帶發生之嚴重問

題。即傳染病之普遍流行，而傳染病中，尤以瘧疾為最。我國東南諸省，向稱瘴癘之區，自戰事重心，向長江南岸移轉以來，閩、浙、皖、贛、湘、粵、桂、滇等省，無論為山岳地帶，抑平原地帶，瘧疾流行，無處無之；其足以影響軍事勝利、民衆健康、與乎經濟建設者至鉅。贛省人口約一千三百萬強，據衛生當局之判斷，年患瘧疾者達全省人口三分之一。近年前後方軍民，其不死於敵人鋒鏑轟炸之下，而死於瘧蚊蠅蟲之為崇者，不知凡幾。建設廳鑒於戰時內地藥物之缺乏，且價格昂貴，人民無力購買，特於海口封鎖中，撥款一，〇九四，三六〇元（綜合成本，運費、關稅等在內），向爪哇訂購雙硫酸奎甯粉三噸，冒險先後由香港運入，以應需要。並以國人對於疾病，祇知事後補苴，吃藥醫治，而忽略於正本清源之衛生建設，特預計此三噸奎甯粉自製成丸後，以最低價格每粒一角出售，可得盈餘一百餘萬元，再請中央補助五十萬元，另向各地募捐五十萬元

，湊成二百萬元之數，建議省政府設立大眾保健研究所，即以該款二百萬元為基金，從事於衛生建設之研究及實驗工作。防瘧工作由調查、研究、防治、撲滅着手，營養則注意改善人民飲食，使能增加體力，抵抗瘧菌侵入，以期由一地而推及全國，確保大眾健康。

癸·社會服務

省黨部於二十九年七月成立社會服務處，推本人兼主其事，一年以來，計辦理民衆學校八所，學生共四八七人，民衆問事代筆處十三處，接收問事代筆計六，六一五件，職業介紹申請登記者七五〇人，已介紹就職者一九八人，此外並有浙大學生三十餘人流亡來泰，經分別介紹至墾務處及其他機關服務。國醫施診，就診者一〇，八二三人，施藥丸，八一七劑。社會服務隊共組織十一隊，隊員六一六人，女子救護隊一隊，隊員五二人。此外並辦理民衆食堂及茶園，每日就餐者約三百餘人。並辦理車站服務，民衆招待所，

及茶水站等。本年八月間，因事忙無暇兼顧處務，乃請求辭職，已奉省黨部 熊主任委員核准矣。

拾伍·行政管理

甲·文書

案卷管理，頗稱完密，調閱甚為便捷。公文方面，儘量利用例稿，已將積壓減至最低限度，行文說事，在在踏實，絕不空洞，各方甚感便利。其他如收發、繕校各部份，亦在積極改進中。

乙·人事

已全部登記，現正研究如何在不違背 中央法令範圍內釐訂一種切實而有效的辦法，期人盡其才，才盡其用，絕無緣請託之風，杜親族包辦之弊。

丙·會計

在公庫法未頒布以前，建設廳一切銀錢收付，即已交由建設銀行泰和辦事處（附設廳內）直接辦

理，實已早具公庫法之精神。

丁·庶務

機關之財物管理，至為繁瑣，且流弊甚深。建設廳積極革除惡習，厲行科學管理方法，已做到一張紙、一枝筆、一個圖釘都必有其着落。務使物不虛耗，財不浪費，尤注意廢物利用。至於登記、收發諸手續，已嚴定章則，共同遵守。

拾陸·戰後城鄉復興準備

江西省戰後城鄉復興事業研究委員會於三十年五月一日開始籌備，八月二十日成立。其中心業務為：（一）本省戰後城鄉復興之建設設計與準備；（二）本省被轟炸區域之善後設計及指導。成立後，即從事擬訂各種戰後城鄉復興計劃，派員赴本省淪陷各縣及閩、桂收復區考察。籌設復興事業陳列館及土木技工訓練班，並設計實驗戰後鄉村復興事業辦法，委託江西農村服務區代辦實驗區。以上各項工作，現均在繼續進行中。

上海图书馆藏书



A541 212 0008 9002B

6437

圖釘都有
浪費，尤注意廢物
，已嚴定章則，
戰後

江西省民生印刷第三

廠址：泰和文

電話：四三

161588