

中華民國十七年十一月

浙江省礦產調查報告書

浙江省政府建設廳
礦產調查委員會印行

上海圖書館藏書

上海图书馆藏书



A541 212 0014 7490B

浙江鑛產調查報告書

目次

節略呈報

浙江省鑛產調查委員會所查鑛產之位置與調查經過路線合圖

煤礦總論

煤礦分報

一 江山狀元山一帶

二 長興煤礦

三 江山虎岩山

四 江山石後一帶老車頭三角口地方

五 江山東鄉十一都協星庄關溪壠大弓塢



~~265751~~

六江山趙家鄉押後大洋井煤洞山

七衢州龍門下鄭天井山

八衢州南鄉八庄大川塢下安山南門坂

九衢州小南鄉橫路

十蘭谿八角井赤合嶺

十一蘭谿西鄉茅長塘

十二蘭谿北鄉繆源霓山壠

十三壽昌西鄉十都元口村太白後溪塢一帶

十四壽昌西鄉九都大塘裏平山長林口竹壠源東珂里一帶

十五壽昌西鄉九都一圖白馬洞口

十六壽昌東鄉一都石馬頭

十七桐廬皇甫家畫錦山聽後山

十八諸暨寥宅寒灣

十九寧海崇山寺等處

二十龍游杜山前象山脚杜山一帶

二十一常山南門鄉收字庄

鐵礦總論

處鐵業之衰敗

鐵礦分報

一建德西銅官

二建德西鄉鐵山塢

三象山陳山岙磨脚村

四遂昌馬頭旦里社后徐坑連頭弄口清水源一帶鐵砂

五平陽苔溪鐵砂

錳礦總論

錳礦分報

一 諸暨汪家塢村上山頭一帶

二 諸暨烏石鄉龍山香爐山烏山一帶

三 平陽陽半嶺

四 泰順銀場口

五 杭縣龍門山

鉛銀礦總論

一 諸暨小東銀坑石碓灣

二 常山七都銀精洞

三 常山陳山吞陳山銀坑

四 平陽銀坑

五 青田芝溪頭后嶺碕橋坑

鉛礦總論

鉛礦分報

一 諸暨四十五都銅岩山

二 衢州航口埠雪寶坑

三 壽昌東鄉岩銅山

四 青田南岸下壠殿後坑

鉛鋅銀礦總論

鉛鋅銀礦分報

一 諸暨梅溪鄉小銀坑

二 諸暨梅溪鄉塢坑

三 諸暨梅溪鄉銀峯尖

四 諸暨梅溪鄉高塢坑

錫礦總論

錫礦分報

一 淳安西鄉徐家山老坑古牛塢

二 淳安梓童源劍門山

三 遂安毛灣脚初龍山

四 遂安橫溪姜灣

五 遂安十六都麻田

鉛礦總論

鉛礦分報

一 青田黃垟村上橫坑

二 青田孫硿坑

三 青田橫坑潭

四 青田石平川上壠

銅礦總論

銅礦分報

一 松陽茶排

二 遂昌冶嶺頭

三 建德西銅官隔家塢後

硫鐵礦總論

硫鐵礦分報

一 松陽嶺頭朱坑

二 松陽魯峯庄珠坑

三 松陽魯峯騎馬岡橫礮

四青田陳須

螢石礦總論

螢石礦分報

一麗水塘山脚

二諸暨二十九都觀音堂

礬石礦總論

礬石礦分報

一礬山街

二北山街

三苕溪

節略呈報

奉命爲浙江省礦產調查委員會委員職責重大學驗淺陋本不敢承第以事關國計民生且屬鈞府建設宏猷之一有不能不使雪友等欲竭其駑駘者遵於去歲十一月二十九日到會會同各委調查礦產全卷擬定調查路線編製調查表格並爲其他必要之預備首與陸委員子冬查勘長興煤礦次赴舊紹嚴金衢處溫寧杭各屬計前後在外將五閱月行程九千七百餘里觸天目懷玉之蹠跼捫仙霞楓嶺之脊背隨山擊石沿水淘沙凡疑似之脈石務一一錘敲查得已停礦區九十九處採掘中礦產八處並發現礦苗十二處探得標本數百餘件除苗脈已盡或湮沒無法視察者外計長興與江山等縣之煤礦二十一處建德等縣之鐵礦三處甌江一帶之鐵砂礦九處諸暨等縣之錳礦五處鉛銀礦五處鉛礦四處以及鉛鋅銀礦四處淳遂二縣之錳礦五處青田之鉛礦四處松陽等縣之銅礦三處與硫鐵礦四處麗水等縣之螢石礦二處暨平陽之礬石礦三處共礦產七十一處或苗床分佈甚

廣或風化程度甚深實有試探之價值開發之可能就中長興合溪鎮煤田已由申
委建設委員會聘陸委員子冬設計開採外江山狀元山一帶之煤田儲量約二千
餘萬噸老窿數百處私採私挖糾紛迭起建德銅官村之鐵礦礦藏數百萬噸礦砂
棄置滿山礦商無力營運甌江一帶之鐵砂礦源源由岩石風化而成實無量數徒
以土法採煉不精遂致處鐵市場十九爲洋鐵所佔一蹶不振諸暨汪家塢一帶錳
礦小銀坑之鉛鋅銀礦以及銅岩山鉛礦與松陽魯峯一帶之硫鐵礦等儲量均約
各數千噸以上人民欲經營之而無力也擇尤探探似宜先從該數處入手茲謹將
七十一處礦產之位置交通礦床礦質等項以經濟之時期就地調查所得妥具管
見編製報告書恭陳

鑒核

委員 宋雪友

屠寶章



浙江省礦產調查委員會所查礦產之位置與調查

經過路線合圖 比例尺 八十五萬分之一

說明

- 一、紅點表礦產之坐落旁附礦山名稱備與報告對較其大小與礦量無關
- 二、數處相連之礦產只以一紅點表之
- 三、礦質均以所含原質之符號表明之
- 四、紅道表經過道路
- 五、河流之繪入一以表示水運之情形一以反映地形藉可對較地質
- 六、公路與鐵道之繪入一以表示陸運之情形一供路礦規劃之參閱

可對較地質
 規劃之參閱

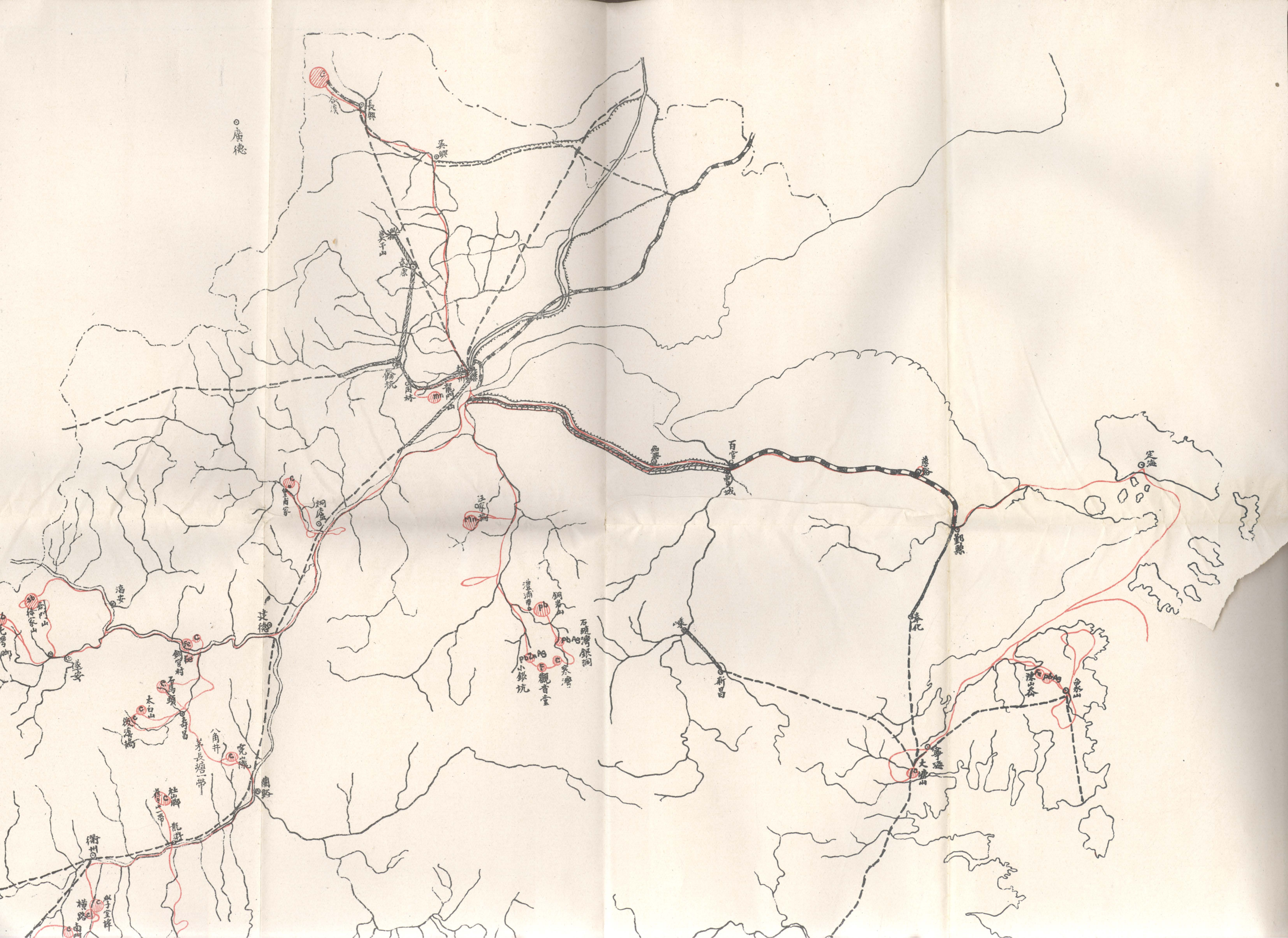
大小與礦量無關

位置與調查

例 圖

	省界	界
	縣界	治
	鐵路	鐵
	公路	道
	河流	流
	煤礦	礦
	鐵礦	礦
	錳礦	礦
	鉛礦	礦
	銀礦	礦
	鋅礦	礦
	銅礦	礦
	錫礦	礦
	鉬礦	礦
	鉬礦	礦
	鈮礦	礦
	鉭礦	礦
	石	石





○ 廣德

○ 長樂

○ 吳興

○ 吳山

○ 武家

○ 翁坑

○ 吳山

○ 王明

○ 潭浦

○ 銅山

○ 石壁灣銀洞

○ 小銀坑

○ 觀音堂

○ 尖灣

○ 百官

○ 百官

○ 沙城

○ 港

○ 鄧縣

○ 定海

○ 孫化

○ 新昌

○ 孫化

○ 孫化

○ 孫化

○ 寧海

○ 大

○ 潘安

○ 建德

○ 南

○ 大白山

○ 八角井

○ 克

○ 桂

○ 龍

○ 衛州

○ 橫

○ 南

○ 茅長塘

○ 龍

○ 壽昌

○ 龍

○ 龍

○ 龍

○ 龍

○ 龍

○ 龍

○ 龍

○ 龍

○ 龍

○ 龍

○ 龍

○ 龍

○ 龍

○ 龍

○ 龍

○ 龍

○ 龍

○ 龍

○ 龍

○ 龍

○ 龍

○ 龍

○ 龍

○ 龍

○ 龍

○ 龍

○ 龍

○ 龍

○ 龍

○ 龍

○ 龍

○ 龍

○ 龍

○ 龍

○ 龍

○ 龍

○ 龍

○ 龍

○ 龍

○ 龍

○ 龍

○ 龍

○ 龍

○ 龍



才長塘帶

衡州

大塘村

遂昌

松陽

塘那

後水

陳須

銅湖

石平川

南岸

下汶

北岸

長家地

水嘉

坑

平陽

泰順

屏坑

岩湖

屏海

陽平

北山街

岩山街

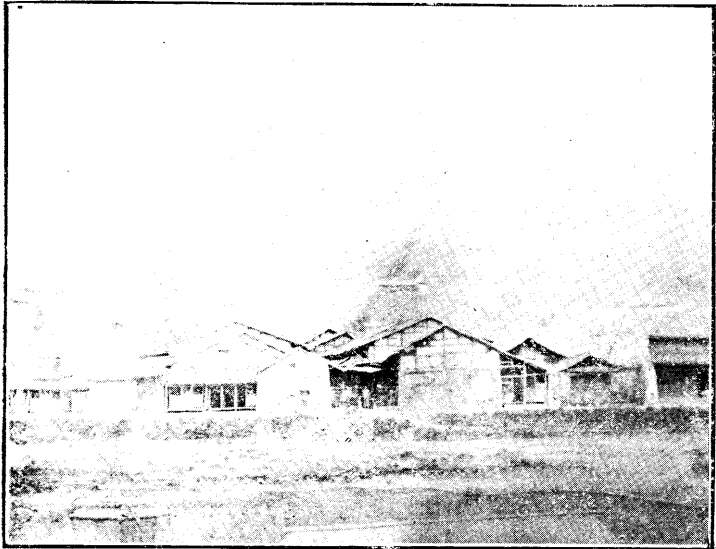
福鼎



廬外塢之石煤窰

石煤係含土瀝青之油光頁岩蒸之有石油素浙省以
富春江新安江一帶分佈最廣與紐約之油葉加頁岩
相當惟未見石油礦耳

精不品出來年近置位要重易質外對佔向礬之陽平
塞阻路銷洋外失傷用信致者售出礬原以雜有且



廠礬石礬之街山礬陽平



窯礬廠礬石礬街山礬



淳安西鄉徐家山錫礦老坑掘面景



遂安毛灣初龍山錫礦老窿

煤礦總論

煤礦查得二十一處、大都分布於衢江兩岸各縣、及長興合溪鎮一帶、就中以三衢長興及壽昌等處之煤田爲最有希望、三衢壽昌各煤礦所產、十九係次白煤、長興合溪鎮煤田、係次烟煤、惟所採之煤、同屬一系、係三疊紀遺物、考吾浙煤層、現發見者、雖有四層、惟只有一層可供利用、可稱爲浙江主要煤層、分布於浙皖贛三省相鄰之處、該層厚薄、極不一致、厚處達二十英尺、薄處只一英尺許、夾於紅斑黃色砂岩與白灰色灰性板岩之間、茲將壽昌太白山一帶及江山狀元山一帶煤田查勘所得、作浙江煤系層序圖、以供研究、總之浙江現值得採之煤、只有一層、長興礦所採只有是層、三衢壽昌各土窰之所採亦只一層、

煤礦分報

(一)江山狀元山一帶

位置

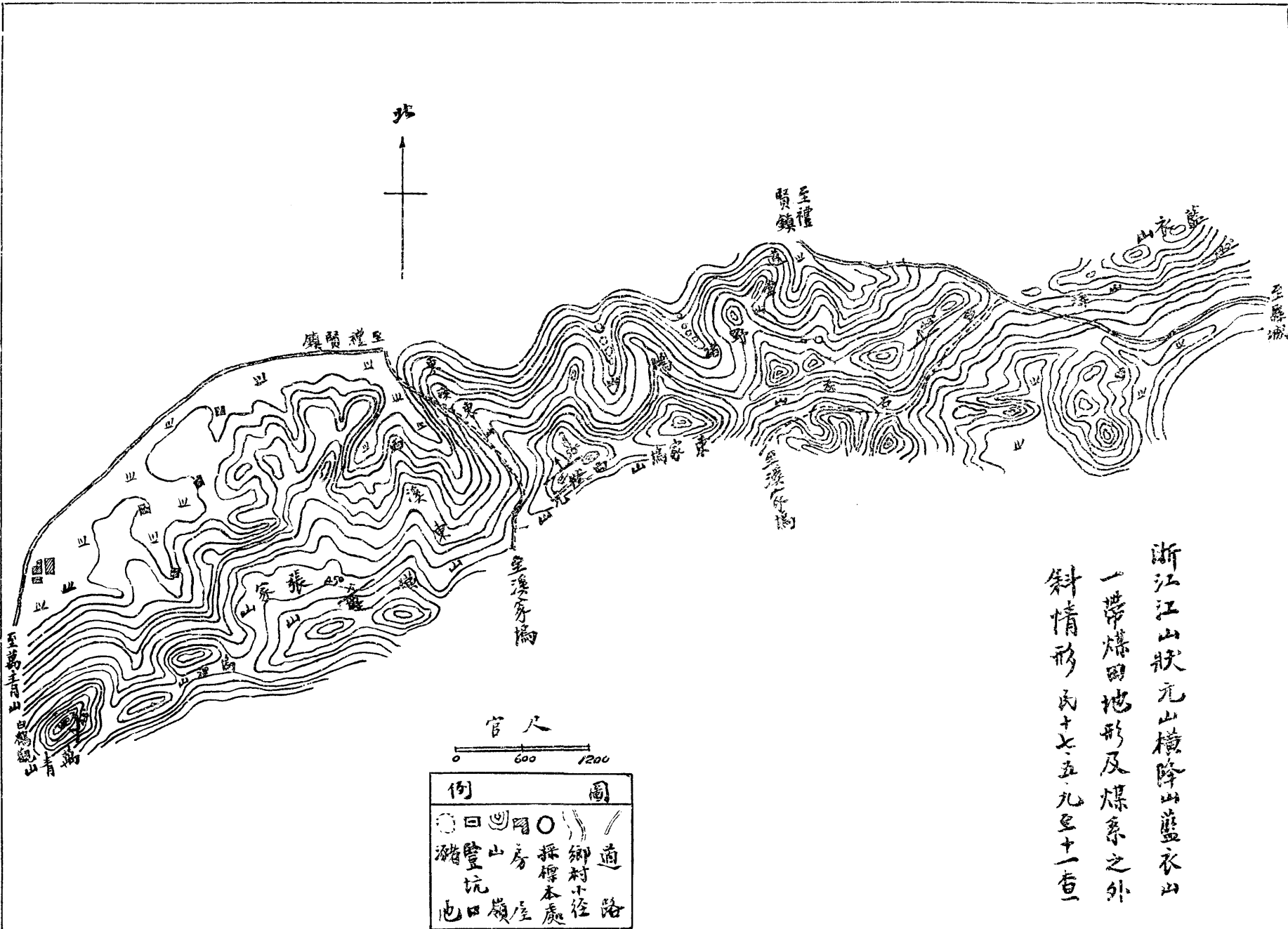
煤田位於禮賢鎮之南三里許、狀元山橫降山溪東山野豬山石灰山山弄一帶、西南起萬青山、東北迄藍衣山、北以道堂山爲界、南爲狀元山、距城四十三里許、

運輸

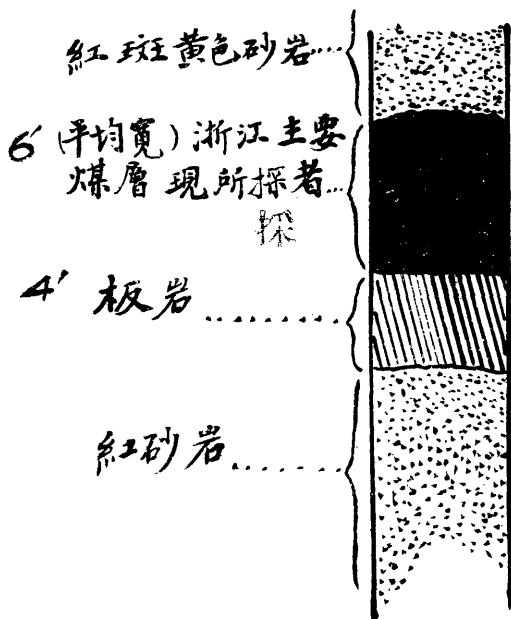
煤田距溪東淤水口三里、溪東淤抵清湖二十六里、通筏、清湖抵衢江十五里、舟筏暢行、

煤系層序

煤系最上爲紅斑黃色砂岩、其下爲灰岩、再下爲板岩、(二疊紀)煤層卽處於灰岩與板岩之間、煤層厚薄不一、厚可及十英尺、薄不及一公尺、板岩之下、亦爲砂岩、此爲煤系之上部、其下應有煤三層、惟無法視察耳、煤系傾向西北、平均傾角四十五度、走向由北南而北東而東西、依山嶺成一弧形、



浙江江山狀元山橫降山藍衣山
一帶煤田地形及煤系之外
斜情形 丙十七五九至十一查



江山狀元山一帶煤系層

序圖

民十七五九至十一查

民九三月趙晉卿請採二千三百四十餘畝、萬青山起、藍衣山止、卽現所謂狀元山煤田、該山嶠一處、民二以前、卽有和成源興二煤蓬私採、現溪東山狀元山橫岡山一帶、有煤蓬五處、計煤窿煤井二十餘處、存煤四百餘噸、惟各礦均被封禁、只狀元山源興煤蓬、尙有工人十餘、在彼工作、據云藍衣山曾出大煤、現因水而停、

(二)長興煤礦

長興煤礦煤田之採掘、肇端於明代、土窰老窿、遍布各處、民七始由礦商組織公司、新法開採、礦廠之布置、鐵道之敷設、頗具規模、終達最高產額日六百餘噸左右、不幸江浙釁啓、軍隊過境、礦工星散、工事停頓、繼以債務關係、迄今不能恢復、甚可惜也、查該礦烟煤、灰多硫重易碎、質固平庸、但以儲量三千餘萬噸之富、交通一晝夜達滬甯滬杭二路之便、加

之銷路易覓、工料易集、實東南有數之佳礦也、至規復之策、似先從大煤山工程入手、較爲穩妥、出煤亦快、需款約十五萬元、亦較易籌、第二步或恢復四畝墩工程、或另行布置、則有待於大煤山工程恢復後所得之事實、與夫長期間之考察耳、茲將上約各節、詳列如左、

位置及面積「附長興礦區總圖」

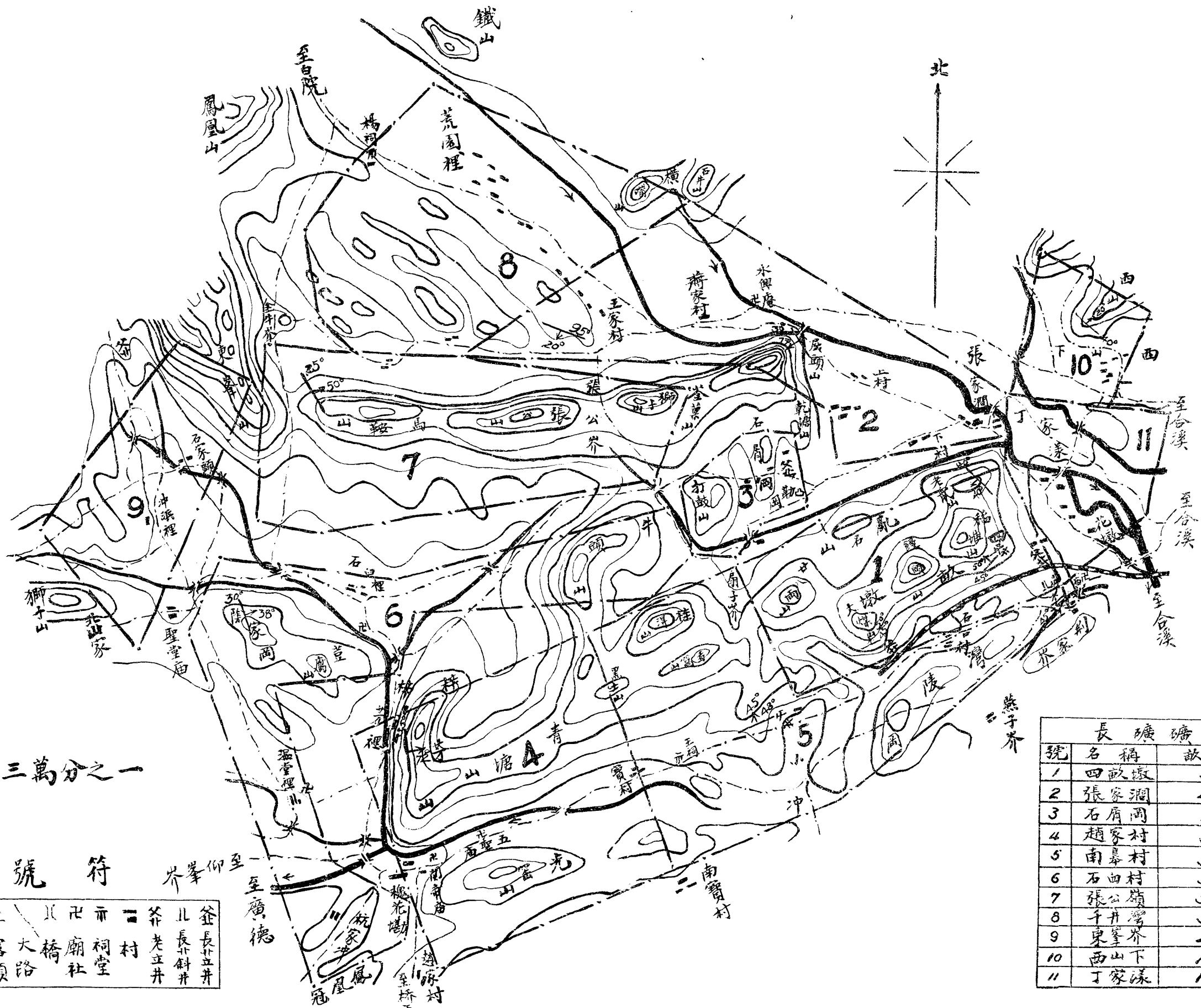
長興礦區位於長興縣合溪白岷二鎮之間、槐花崗石白裏荒園裏張家澗南皋一帶、去縣之西北約五十餘里、係陸續陳請之各礦區合併而成、各區毗連數十有一、合計面積四萬一千三百另三畝約七十六方里強、至各區名稱面積及相互之位置、附詳礦區總圖、

沿革及礦業

長礦發現於明季、清乾隆朝、雖曾封禁、民間私採在所難免、故礦區南北兩翼、土窯特多、民元日人持圖私勘、心存覬覦、本縣鐘仰貽等起而圖之

長礦礦區總圖

民國十六年十二月查



縮尺：三萬分之一

號符

鐵道	山嶺	溪	露頭	大路	橋	廟社	祠堂	村	斧	老立井	北長斜井	釜長立井
----	----	---	----	----	---	----	----	---	---	-----	------	------

長礦礦區表

號	名稱	畝	數
1	四畝墩	5574.3	
2	張家澗	4950.5	
3	石角澗	1068.0	
4	趙家村	5330.2	
5	南畚村	5389.9	
6	石田村	5385.0	
7	張公嶺	5157.5	
8	千井峯	5210.5	
9	東峯界	2671.8	
10	西山下	1083.3	
11	丁家澗	1481.0	

、集資開採、終以資本太小、未能見效、民三由劉長蔭經營、七年劉君組織長興煤礦股份有限公司、添招資本採新工程、九年劉萬青負責經理、添置礦用機器、籌設輕便鐵道、十一年復由劉長蔭負責維持、同年秋由俞丹屏全權經理、十三年秋江浙事起礦山停工、至十五年春省派陸子冬經理規復、卒以權限問題、發生糾葛、未果、計該礦歷六載餘之經營、出煤共三十餘萬噸、職員工入、曾達三千餘人、開銷甚大、於產額最旺時期、收入差可相抵、餘日固多入不敷出也、此長礦最感困難者、至煤槽火氣之重、坑道岩石之易突陷、尙不爲難耳、

運輸及分銷

長礦運輸、以長興縣城南五里許之五里橋爲其中心、卽設運輸科於此、以五十餘里之輕便鐵道與礦山連絡、火車往返其間、每日可達四次以上、東南循苕運、抵杭禾、東北出太湖、達蘇錫、爲時都不逾一晝夜、內河小輪

、百餘噸駁船直達該科碼頭、礦區雖深處山中、而交通甚便也、現有小車頭三輛、十五噸底卸煤車三十輛平車三輛、並卸煤橋洞堆煤場與材料堆棧等、就此布置、每日由礦山運煤千噸、綽有餘裕、惟軌道曲度太大、煤車重心太高、底卸亦有不便之處、似屬美中不足、至分銷之責、屬之總公司、滬上設有堆棧、然以競爭極烈、煤質平凡、滬場不暢、確係事實、杭禾一帶、設經理處、銷胃尙佳、至蘇錫各廠、宜長諸窰、以其價廉、甚樂銷受、每日六百噸產額、絕無問題、即增至一千五百噸左右、亦不愁銷路、過此以往、則須設法推銷耳、

地形及氣候等等

礦區當天目北段餘附、山地約佔百分之七十、獅子稻堆二脈、並列其間、成南北兩翼、澗水有三、流灌北中南三部、東南流匯於合溪鎮、夏秋水漲、可通竹筏、氣候和潤、頗饒竹木、居民對於礦業、習慣已久、除東峯界

區、曾以風水關係生阻撓外、不獨擁護不遺餘力、且切盼其發達也、

煤系之研究 附垂直切面圖一（東南起灣陵岡西北迄千井灣）

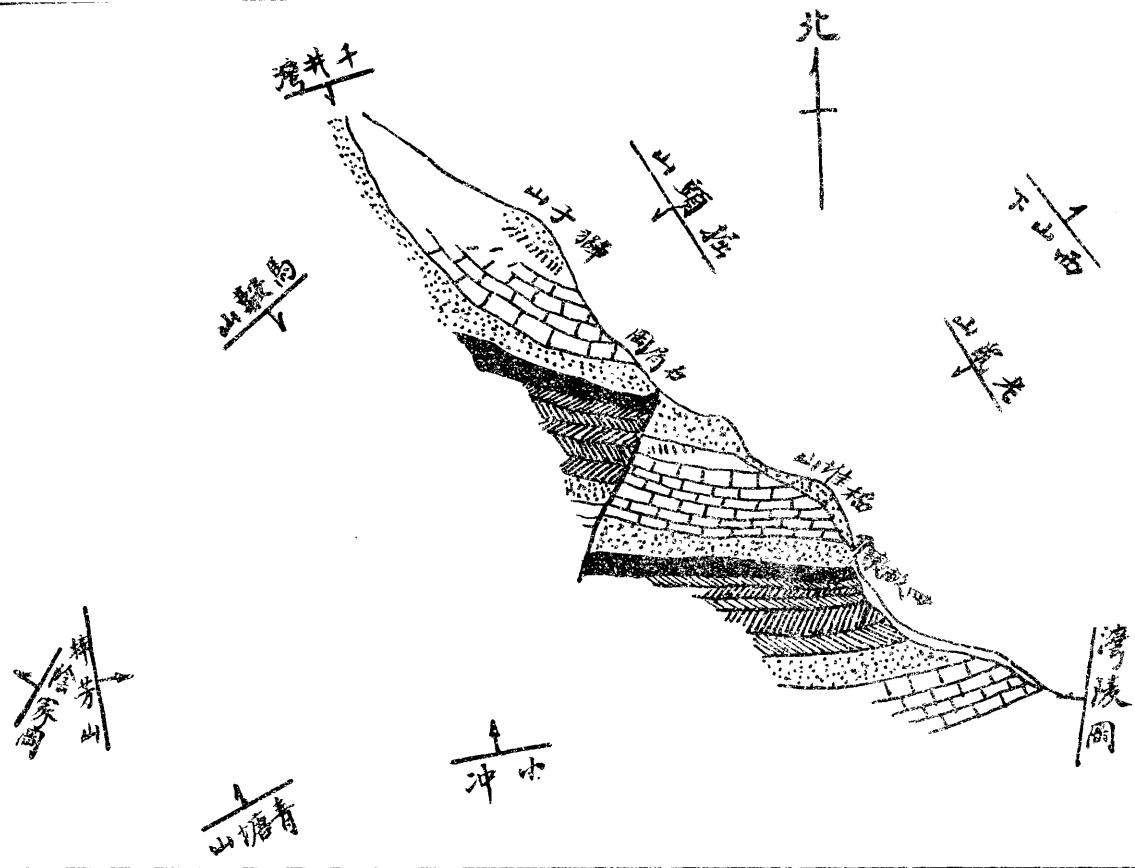
全區係橫壓力所構成之山地、岩層露面、以石灰岩爲主、砂岩、灰質砂岩、片岩次之、紅岩、泥灰岩又次之、火成岩石、迄未之見、石灰岩一見於灣陵岡、厚達百公尺左右、色深灰、中雜潛晶與顯晶之方解石、走向東北四十一度、傾向西北三十八度、一見石屑岡一帶、色稍白、厚百餘公尺、易風化、（中間一層約三二公寸左右質變性軟）走向傾斜大致與灣陵岡所見者相同、較平而已、但非同層、實出其上、其見於張公嶺北陂者、大致同於石屑岡、惟傾斜適相反、含煤系即介處於是二層之間、其露面略現於老鼠山一帶、至掘頭山岩露面走向西北傾向西南、傾度甚大、岩質與獅子山石屑岡等處、所見者同、千井灣岩層露面走向與獅子山張公嶺一帶一致、惟傾度較小、約向東南二十度、故全區大部岩層、起灣陵岡經老鼠掘頭迄千

井灣、走向由北東南西北西南東而南西北東、傾斜由向西北轉向西南而向東南、礦區除西山下一帶外、適當一向斜盆地、石屑岡獅子山相鄰一帶其軸、稻堆山大煤山一脈張公嶺千井灣一帶其兩翼也、宜南北兩邊土窰之多、含煤系有煤四層、夾以砂質、與灰質砂岩、間以砂岩紅色砂岩頁岩板岩等、岩質疏鬆、煤層厚薄、甚不一致、厚處達四公尺左右、薄處二三公分而已、並有透消入於岩石之處、成北省所謂雞窩煤層、故工程之擊劃、的須對於煤層之情形、處處有充分之認識、下三層甚薄、恐不能利用、其上層、厚處達四公尺左右、乃長礦所採、即友定名爲浙江主要煤層者是、茲就查勘所得、作地層煤系垂直切面圖、以供研究、

煤系地質時代之推測

考天目山脈成於下石炭紀、其北踈棲霞與西跗之宣城廣德一帶石灰岩、屬於二疊紀時代、長礦灣陵岡一帶之石灰岩、似與上述各地所見者相同、順

長礦煤田研究圖 (垂切面東南起灣陵
 西北迄于井灣) 民十六至十九至廿六查



序而上、各層間既未見不一致之處、含煤系並有紅砂岩之一種、且聞曾發現末代三葉虫與羊齒類之遺跡於其間、則煤系似屬於下石炭二疊紀、考二疊紀煤系之在吾國、分佈甚廣、開灤煤田其最著者、長礦煤田、現雖未見大煤、前途實無限量也、

煤量及煤質

礦區面積、雖有七十六方里之譜、然以煤層透消變岩之處甚多、加之近地面者、水冲土探、消失不在少數、似不能按全積計算、茲假定二分之一計卅六方里、煤層平均厚度約六尺、至此等烟煤、每噸之當積、普通爲二十五立方英尺、第四層儲煤量約爲三千萬噸、惟因頂底突陷卽極佳之工程、只能取出八成左右、是產額可達二千四百萬噸之譜、假定平均日採二千噸、年按三百日計、則該礦可供三十餘年之採取、矧該礦四周尙可儘量擴充耶、煤質係屬次烟煤類、就大煤山石屑岡遺煤而觀、色黝而膠、灰多硫

重、質不甚佳、惟無法下井、作有統系之採標、携歸化驗爲憾、左列分析表、係據該礦報告其間硫分尙佳、殊屬可疑、似只足以代表一斑、不足以示全豹耳、

四畝墩煤

水份	〇、五二
揮發質	三二、六八
固定炭	四四、二〇
灰	二二、六〇
硫	〇、一二
火力	一三二七〇英熱力

水份	〇、五二
----	------

揮發質	三二、六八
-----	-------

固定炭	四四、二〇
-----	-------

灰	二二、六〇
---	-------

硫	〇、一二
---	------

火力	一三二七〇英熱力
----	----------

工程之布置

採掘工程在四畝墩大煤兩處、四畝墩設九十六公尺風井一座、一百九十六

公尺及一百四十六公尺煤井各一座、井架井桶均已塌壞、積水一百七十餘公尺、大煤山設九十六公尺之風井一、一百四十六公尺之煙井一、井口井架亦已塌壞、積水不深、三十公尺左右、二處地面設備、鍋爐絞車水泵冷磅貫籠小車刨床磅秤等、詳加修理、均尚可用、設備細目、另詳財產表、井下工程布置、兩處一致、由各井底探捷徑達煤、折回三十餘公尺處、打石巷與煤層平行、並於煤內打煤巷、石巷煤巷之間、連以石門、各石門間距三十至五十公尺不等、各道行之間、通以煤眼、一百九十六道行通九十六道行、一百四十六道行亦與九十六尺者相通、故九十六公尺井爲總風井、此係按圖推述、確否待證、至取煤方法、甚不一律、據審工(魯藉)報告、似小規模之長牆前進法、與升降打眼法並用、至鑽探工程、則探眼之數亦各區者、爲數有七、石屑岡西山下有百公尺左右鑽眼各一、

財產表

甲礦用機器項下

管子鍋爐 二部

臥式鍋爐 五部

直立鍋爐 三部

井架 四座

絞車 五部

小煤車 五輛

翻車 三部

打鑽機 一部

大小水泵 十二部

壓氣機 二部

打風機 二部

說明

每部二五〇馬力管子損壞五分之一爐格火磚須全部修配另件全失

另件全失每部一二五馬力

每部二〇馬力銹壞不堪

木質

一部二五〇馬力餘均二〇至三〇不等銹爛甚深如無氣缸等附件則已告廢

另件損失尙少

尙好略須配件

每部六〇馬力尙好略須修配

六〇馬力各一略須修理
十六馬力各一略須修理

電機

二部

尙好
OK.V.A各一
K.V.A各一

鑽床

二部

尙完整

車床

二部

須配件

刨床

一部

須配件

牛頭
刨床

一部

須配件

礦燈

三十部

可用

磅秤

一部

可用

乙鐵路車頭等項

鐵軌共一千二百噸左右

三五磅佔一千噸左右餘爲十六磅與十二磅者

小車頭

三部

二號已略加修理可用一二兩號須大修

大煤車

三十部

容積十五噸內二十四輛完整餘無車輪

平車三部

煤礦

明

橋梁

三十九座

大小不一 I-Beam 與 truss 兼而有之

枕木

約三十萬根

大都腐爛

分道

三十四個

丙生財項下

五金材料

未詳

土木材料

未詳

炸藥

未詳

煤

約五百噸存於大煤山惟口見消失

丁房地及雜件

礦山建築

約五十間左右

運輸建築

約十餘間

礦山置地
鐵路購地

約計一千七百畝

汽油船一隻

(三) 江山虎巖山

位置

位於禮賢鎮西南七里許之石後村西面二里許、距城四十七里、

地質

區內砂岩突出山巔、高可千一百英尺、以四十五度角傾向西北東山村一帶、煤層即處其下百英尺處、煤系地層與狀元山同、

運輸

挑至禮賢出口處程七里許、力一角二分百斤、

沿革及一切

曾由陳濬試探、現計直橫井坑八十餘、均在拔海八百尺一線上、煤皮滿山、闕無人烟、蓋縣政府已加封矣、

(四)江山石後一帶老車頭三角口地方

位置

位於石後村南面三角口老車頭一帶地方、距城四十七里許、

地質

煤系層序、與虎岩山相同、惟傾角略偏北耳

運輸

與虎岩區毗連、均向禮賢出水、

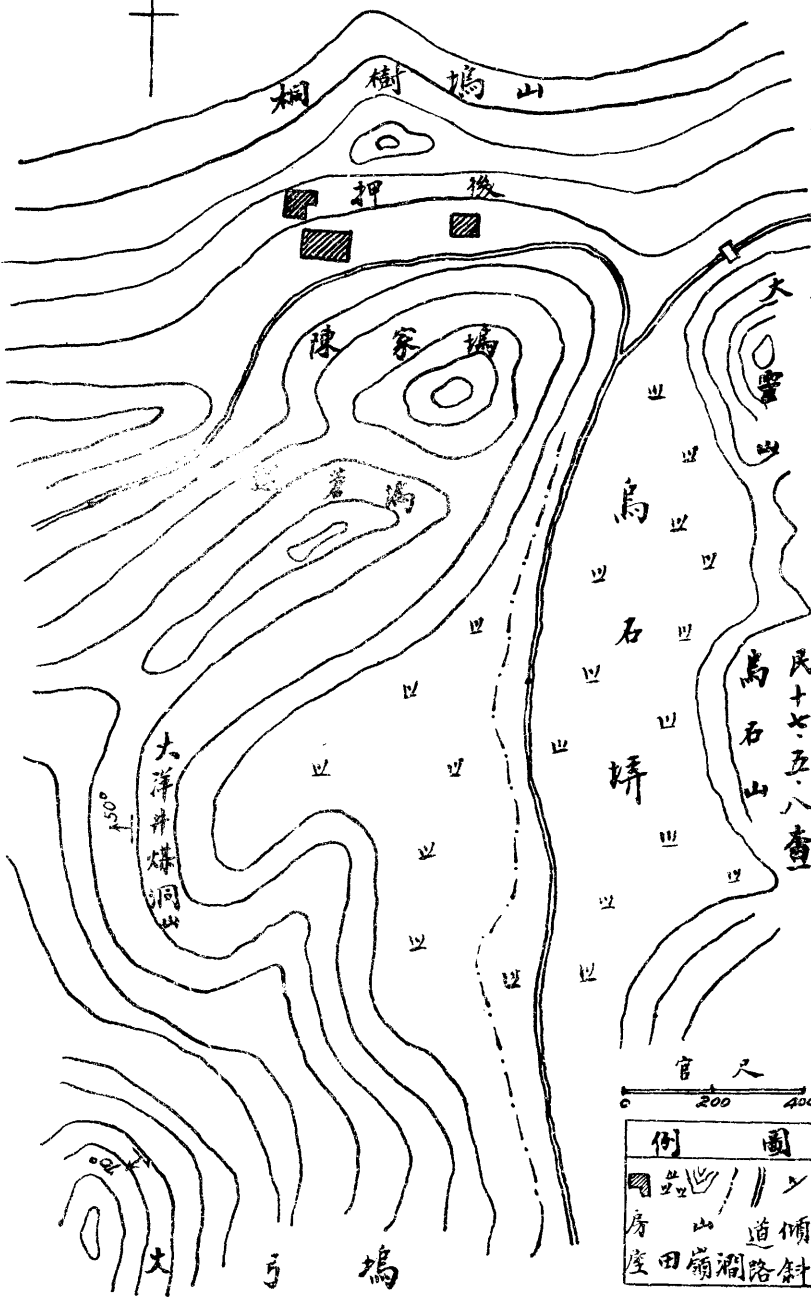
沿革一切

民八由張維岳請採民地四百七十一畝零、

(五)江山東鄉十一都協里庄關溪壠大弓塢

位置

位於東鄉十一都趙家區協里庄關溪壠大弓塢煤山大塢犁頭山一帶、距城十



江山縣趙家鄉押後大洋井煤洞山大小塢煤礦一帶地形及苗露之情形
 民十七、五、八查

例圖	
	房屋
	山崩
	道路
	傾斜
	湖泊

大 弓 塢

二里、

地質

夾泥岩煤層生於紅斑黃色砂岩灰岩之間、以七十度以上角傾向各方、走向不一、礦山西南面多花岡岩班岩之噴出、區內煤層多係立槽、

運輸

附近無出水處、通常挑至江山縣東門浮橋水口、爲程十里、力一角五大洋左右、

沿革

曾由柴元瑚請採民地二百八十五畝

(六)江山趙家鄉押後大洋井煤洞山

位置

礦與大弓塢毗鄰、在押後村之南、陳家塢烏石弄大洋井煤洞山一帶、距城

十二里許、(大靈山西面)

煤系

岩層爲砂岩及灰岩、於砂岩下有一公尺左右之煤層、略帶斷層、傾斜五十五度左右、走向不一律、

交通

由礦達縣城東門水口、爲程十里、

沿革

舊隴一、深及三丈餘、曾由胡鴻達請採民地三百四十七畝三分、

(七) 衢州龍門下鄭天井山

位置

區處於小南鄉下鄭村進去五里許之天井山、距城七十里、距航埠水口二十五里、

地質

區內岩石爲雲母片麻岩偉晶花崗岩石英斑岩泥板岩灰岩等、煤苗發現於區內者兩處、傾角八十度以上、夾於砂岩於灰石之間、闊厚四英尺餘、區內地層、經劇烈之變化、斷層之處甚多、煤層走向、甚不一列、大致向北南七十與八十度之間、

運輸

礦區拔海二千英尺、四面環山、赴航口水口二十五里、崎嶇山道、每日只能往來一次、挑力小洋四角一担惟由航口達縣東之樟樹潭、爲程四十五里、船筏暢行、不過溪水積水不厚耳、

沿革及施工

是區由葉正榮請採、民十六施工、現出煤將及數十噸、據云出貨有限、虧累甚巨、至施工則江山窰工主之、現所開井口一英尺半對方、四週匡架、

每隔二尺一付、井下工程、係向南北二方開進、北向共開八井、作階級形、每井深約二丈、各井相隔約二丈、

(八)衢州大南鄉八庄大川塢下安山南門坂

位置

礦處於塘沿村南面不五百步之南門坂、下安山社塢山雞籠山各山之間距城四十五里、

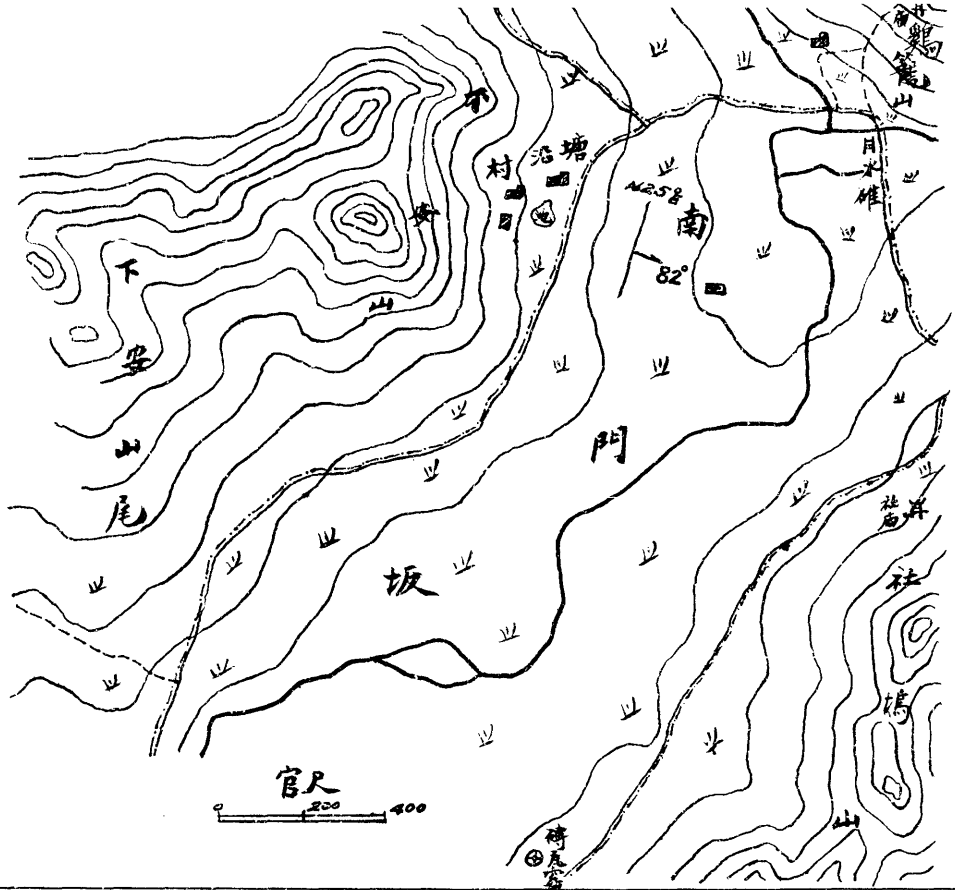
地質

煤層東傾約八十二度、走向北東南西念五度左右、煤苗發現於塘沿村之東南坂內、夾於黑泥板岩之間、其上爲砂石、故雞籠山所見岩石均係此種、其下下安山一帶、則爲灰石也、煤系內有石英脈侵入、煤厚一公尺左右、

運輸

由礦裝竹簍、二簍一擔、挑至後溪街水口、(江山支流通衢江)爲程十四里

衢州南鄉大川橋下安山南門坂
煤礦一帶地形及苗露之情形
民十七、五、六查



例		圖	
	山		河
	房		道
	村		溪流
	田		橋
	嶺		社
	屋		處
	口		處

、力一角六分大洋、

沿革及施工

民八姜扶周請民地三百畝零被駁、現有人私採、縣取締無効也、區內大楓樹下有煤蓬一、內直井一、口三英尺長、二英尺闊、深二十英尺、木匡竹梢、尙合法度、井下工程、係直由井底先向西南打約五六英尺長平巷、再折回數尺、打第二立井、深約十五英尺、由二號井底、打一繞道至第一號井口、同樣由第三號井底、打一繞道至四號井口、均深十二英尺、第一號井直下、其餘井並順煤層而下、平巷寬約三英尺、高三英尺半、頂底板極不平整、現工作範圍最深爲六十英尺許、寬約三十英尺、係在一層層內工作、井下積水不少、均提至第一井底平巷處使流至一舊井底（深二十英尺許亦作風井用）然後用人工軸轆、提至地面、水井離煤井、二十英尺許、去年十一月間開工、出煤數百担、

(九)衢州小南鄉橫路村

位置

區處小南鄉十一都二十九庄橫路村、里堰頭楓樹底黃枝坂庄底坂黃泥山頭山山塢潘家山和尚塢尾一帶、(離烏溪港一里半通船筏)離縣二十五里、

地質

區內一帶、風化甚深、土肉極厚、爲波浪式之丘陵地、舊井均已塌沒、只於和尚山尾背、見砂岩露面二處、傾向西北六十五度、走向北東南西三十五度、煤層無法察看、惟依砂岩測之當不遠矣、

運輸

離烏溪港一里半、通船筏、

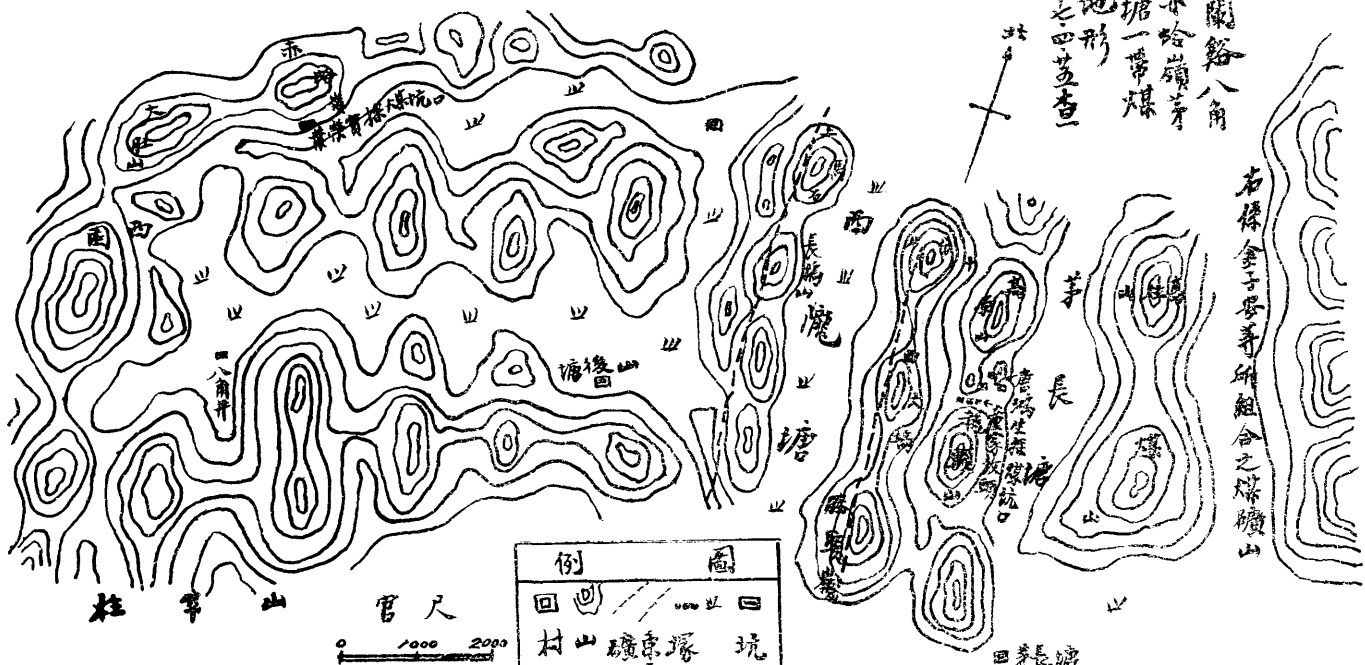
沿革及施工

民十五由林樹富請採民地二百七十三畝餘、去年林君集股聘工十餘人、工

浙江蘭谿八角

并赤哈嶺茅
長塘一帶煤
田地形
元之四查

右係金子母等所組合之煤礦山



例		圖	
回回	////	山	坑
村	礦	塚	田
莊	後	頭	口
嶺	後	頭	口

官尺
0 1000 2000

山 茅 柱

作二個月許、打井深二十丈（現積水八成）未見煤而罷、至老窿則有六處、民元二年所開、夏間發水、陷淤而罷、曾出貨不少云、

（十）蘭溪八角井赤合嶺煤礦

位置及交通

礦處西鄉八角井村之東北二里許之赤合嶺、距縣三十五里、距蘭江之女埠水口、爲程十五里大道也、

地質

坑場不可辨、惟見厚四公尺之紅斑砂岩而已、走向爲北西四十五度、傾斜八十餘度、

沿革

民三葉容葆採掘、虧耗而停、

（十一）蘭谿西鄉茅長塘

位置及一切

位於西鄉茅長塘村之東北一里距處、高源山龍頭山之間、其西界距赤蛤嶺之東界約一里左右、故交通地質、均與該處同、

沿革

區內龍頭山係俞姓墳山、高桂山係范何二姓之業、煤山係范姓之業、民八唐鴻生請採、曾開直井三個、現井口已塌、據說深及四丈、煤係立槽、

(十二) 蘭谿北鄉繆源霓山壠

位置及交通

處北鄉十都繆源霓山壠、十九坪山大石殿山一帶、距城二十里、距蘭江女埠水口十里、

地質

區內土質甚厚、井口已塌、岩層露頭無所見、惟於井口旁見有紅黃砂石泥

板等、

沿革

民八蔣六山請採民地三百六十五畝、於田壠兩旁、打井六個、未有成效而停、目下各井已塌、井旁堆有糠煤五六十噸、

(十三)壽昌西鄉十都元口村太白山後塢一帶煤田

位置

太白山位於縣之西北寺堪頭鎮進去元口村一帶、距縣四十里、由元口進去、過富豪嶺爲後溪塢、距縣四十五里、

煤系地質

太白山與後溪塢相距五里、係同一煤系、計煤四層、均甚薄、最厚者第一層、處紅斑黃砂岩灰質板岩之下、闊不過四英尺、走向北東南西六十度、傾角八十度、中隔白灰性板岩(三公尺許)而達第二層煤、厚不及一英尺、

由此經砂岩板岩（共計四公尺厚）、而達第三層煤、厚四英寸、再經板岩（四公尺）而達第四層煤、（極薄）乃至灰性砂岩、太白山煤系北傾、後溪塢煤系南傾、傾角甚大、兩翼竟至相疊、窰工謂九道煤線者、悞也、

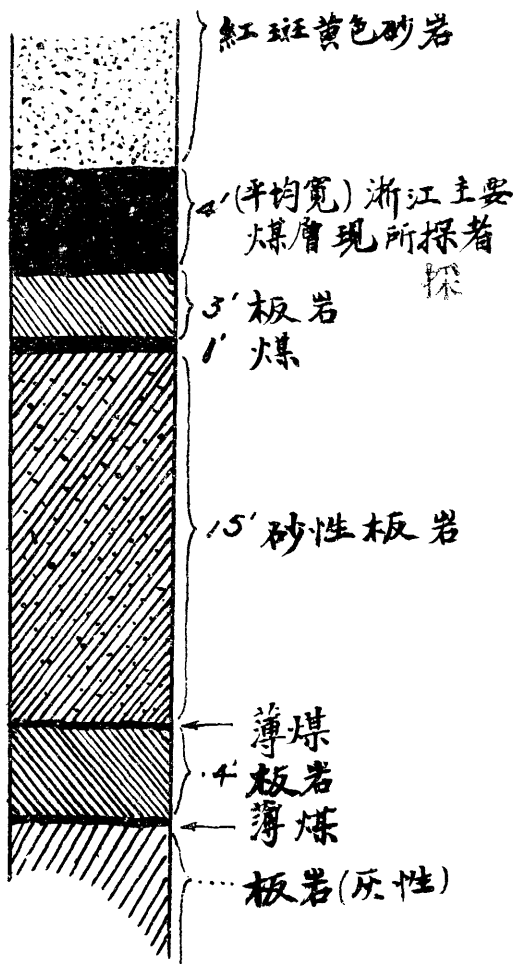
運輸

陸運四十餘里抵縣、尙平坦、由縣二十五里大道抵徽江口之羅東埠、通筏、大水時、可出大同鎮水口、用簰、大同鎮離縣二十五里、離太白山後溪塢一帶二十餘里、

沿革

元口太白山主爲翁洪夏三姓、礦商吳黼藻於光緒戊戌開採、耗資停工、現由煤商林老六（江西人）租山搭蓬工作、已出煤六七十噸、後溪塢於民八由俞煒並太白山同時請採、曾於石馬洞口畝中、打有直井二處、已堵沒、惟遺跡可考、

壽昌太白山煤系層序圖 民十七四三查



(十四)壽昌西鄉九都大塘裏平山長林口竹壠源東珂里一帶

位置

該四處均在李家及新橋下一帶、與白馬洞口及後溪塢各地相鄰、去大同鎮水口二十里、

煤系地質

與上述大白山等煤系相同、

沿革紀略

大塘裏業主舒姓、採掘者陳興發、燒煤灰蔭田、平山業主未詳、長林業主邵姓、歷年村農採取燒灰、東珂里業主礦商均屬開泰公司、於光緒戊戌年開採、折耗停止、

(十五)壽昌西鄉九都一圖白馬洞口

位置

位於後溪塢對面之山岡上白馬洞口之下、離縣四十餘里、

煤系地質

煤系地層、與上述各地相同、惟向北傾十八度、走向北東南西六十度、煤系之下爲灰石、再下爲石煤、

沿革紀略及施工

曾經李祥玉呈請試辦、近傅姓控爭產權未決、致使停頓、現礦山只存一洞、平坡進去二丈許、

(十六)壽昌東鄉一都石馬頭煤礦

位置

區處於東鄉一都石馬頭青山樟山一帶、五里通筏、距羅東埠二十里、距縣二十里、

煤系地質

煤層中間石壁、最厚之處二十英尺、走向北東南西二十五度、傾向東南、煤層二旁夾板係含筆鉛之泥板、外爲砂岩及不含炭素之泥板、煤內含煤蛋甚多蛋含硫甚富、

沿革及施工

煤山淤合邵姓業、由陳士建於光緒年間開採、採煤供燒灰及煉礬之用、現打一平巷、順煤槽進去約五十餘英尺、民八何宗樹呈請試採筆鉛、民十開採、旋因虧本停辦、

(十七)桐廬皇甫家畫錦山聽後山

位置

礦處於至德鄉皇甫家、畫錦山聽後山一帶、離姚宅五里許、距縣四十里弱

礦床地質

煤山係砂岩(約百公尺厚)傾東四十五度、走向北西南東十度、北去分水港

半里、附近五里、四週之山、均係黑灰石向斜造成、最高者達千尺、至煤山則高不及百尺、含煤系層次如下、

一(下)爲含炭素之灰性板岩

二爲含腎形赤鐵之煤層(平均一尺厚)

三白灰性砂岩

四(上)紅斑黃色砂岩

交通

礦處分水港旁、離水口不及二里、船筏均通、惟載不重耳、

沿革及施工

民國初年、王廉請採、於皇姓山沿露面打平弄、曾遇厚煤、故購機器、(現弄口已場外存廢爐二、一立式約三十馬力、一臥式約四十馬力、並一尺烟囪五十尺、均銹壞不堪)、曾每日出煤十噸左右、後以煤層減薄、加之

開支太大、遂告失敗、於民六停工、去秋皇甫文金浩泉等集資一千元、備文縣署請探、未得核准、卽行工作、計閱十月餘、於畫錦山東麓打平街西進三丈處、往下直打三丈、乃平進達煤層、再於是處直下三丈、如此者三節、計直下一丈左右、平進十丈左右、現地面堆煤約十噸、煤磚四百餘塊、備燒灰、工係包工、每噸出井須三元五角、支架用油松、每丈三格、二柱一橫桁、頂覆以毛柴、由井口運抵桐廬、(循分水港)約須一元半、由桐抵杭、約須二元、加出井落地特稅等項、抵杭成本約八元、至通風方法、實太簡陋、卽於該山西坡去街口約五丈處、掘進約三丈處、打直眼下去、於第二第三平街之間達煤層下部、工人甚覺氣促、

(十八)諸暨寒宅寒灣

位置

小東寒宅寒灣、距城八十里、

煤層

露面厚數寸許、夾於砂板岩之間、走向東北七十度、傾南四十度、附近四週一里以內、多武玄岩之噴出、花岡岩亦有之、

交通

由礦至澧浦、重山疊疊、鳥道崎嶇、交通極不方便、

沿革

係此次發現、

(十九) 甯海崇山等

位置

各區環處於縣城西南、正西、西北、正北暨東北距城十里左右一帶地方、作大半圓形、

地質

各區內火成石未之見、縐而成爲丘陵山地、千尺以上之山未之見、岩層可察辨者三、下烏板、中砂、上紅土沖積層、頃角十六度至二十度之間、均向縣城、走向不一、適繞城成一大弧形、寧海城適處向斜盒之中央、煤層露頭夾處於板與砂岩之中、係泥煤及木化石、厚不及四英寸、

交通

各區均可匯通於城南之洋溪、筏出水車村、爲程二十里、抵白磴港、五里出海、通輪船、

沿革及一切

各區內共有探井二、深者達四十丈、一在大阪洋福安寺門前澗中、一在草湖附近澗邊、係清庚子年意人馮達鑽打、繼由王聖芳擬探、終由謝天錫請探、現停、據云、只四十丈探眼遇煤一層、寸厚、茲將謝天錫所請各區、詳列以備參攷、

崇寺山 五千七十八畝六分五厘

官 莊 五千二百九十五畝一分

下勺洋 四千五百七十六畝二分

竹口陳 五千一百二十六畝八分一厘

火爐山 四千八百五十一畝七分五厘

大岡頭 五千〇八十八畝九分六厘

虎頭山 五千〇九十九畝五分三厘

草 湖 後溪林

大塘山

烏石山 五千一百一十二畝四分六厘

(二十)龍游杜山前象山脚杜山塢一帶

位置

在縣之北鄉、距城約三十里、該一帶亘長五里許、拔海二三百尺、

礦質及礦床

次紅煤層、厚約一英尺、坡度在八十度以上、走向北東南西、夾於紅斑砂岩與灰性板岩之間、

沿革及工程設備

杜山脚、杜山塢及象山脚等處、均經試探、沿煤系露頭處、計有舊井十一處、惟未多出煤、井口長約三英尺寬二英尺許、廠旁間有工房遺址可得、

運輸

該處溪澗甚小、以之灌溉田地、尙虞不足、故非挑至江濱茶圩市出水不可

(二十一)常山南門灣收字庄煤礦

位置

位縣之南、距城十餘里、

交通

該礦區包括溪口及桐山二處、溪口離桐山約二里餘、至縣則十二里、道路平坦、稍加改良、當可通洋車、

礦床

煤層走向北西南東四十度、傾斜七十度、處砂岩之下、煤系露頭、亘五里許、分佈甚廣、煤質次烟煤灰極重、

沿革及工程

桐山有舊坑三處、坑旁堆煤二三噸、工房遺址尙在、溪口有舊坑二處、堆煤一二噸、係沿煤層下打、深百餘英尺、每隔十六至廿餘英尺、再翻一井、各小井橫坑道、同處一脈中、井口 $2\frac{1}{2} \times 3$ 、每間二英尺、用松木四圍支撐、以防岩石分裂下陷、並爲上下之階梯、出煤用筐、每筐裝五六十斤、

鐵礦總論

鐵礦查得十一處、內磁鐵礦三處、出水甚便、不出二里卽通舟輪、交通既便、礦量亦豐、粗計共三百萬噸以上、鐵砂礦八處、內七處集中遂昌東鄉馬頭連頭一帶、係花岡岩及斑岩等所含之鐵質、經風化而成之砂鐵礦床、採掘甚易、

處鐵業之衰敗

甌江一帶、處州十縣、砂鐵礦床分佈甚廣、隨山沿水、均可淘得、惟量有少而已、淘沙鑄鐵、盛極一時、處鉄市場、曾推廣至閩贛鄰界、乃自洋鉄入口、處鐵業一落千丈、市場約百分之九十六爲洋鉄所佔、此後處鉄恐無立錐之地、推厥總因、設鑄墨守陳法、不知改善、致所出之鉄、生澀不堪、每百斤只能鍛得用具鉄六十斤、至洋鉄則可得九十餘斤、而處鉄所用燃料、一斤鉄須木炭二斤餘、洋鉄一斤木炭一斤餘足矣、加之價值又

不較洋鉄賤、焉得不衰敗、改良之道、首在鼓鑄、次在淘洗、設法挽回、責在

鈞府、

鐵礦分報

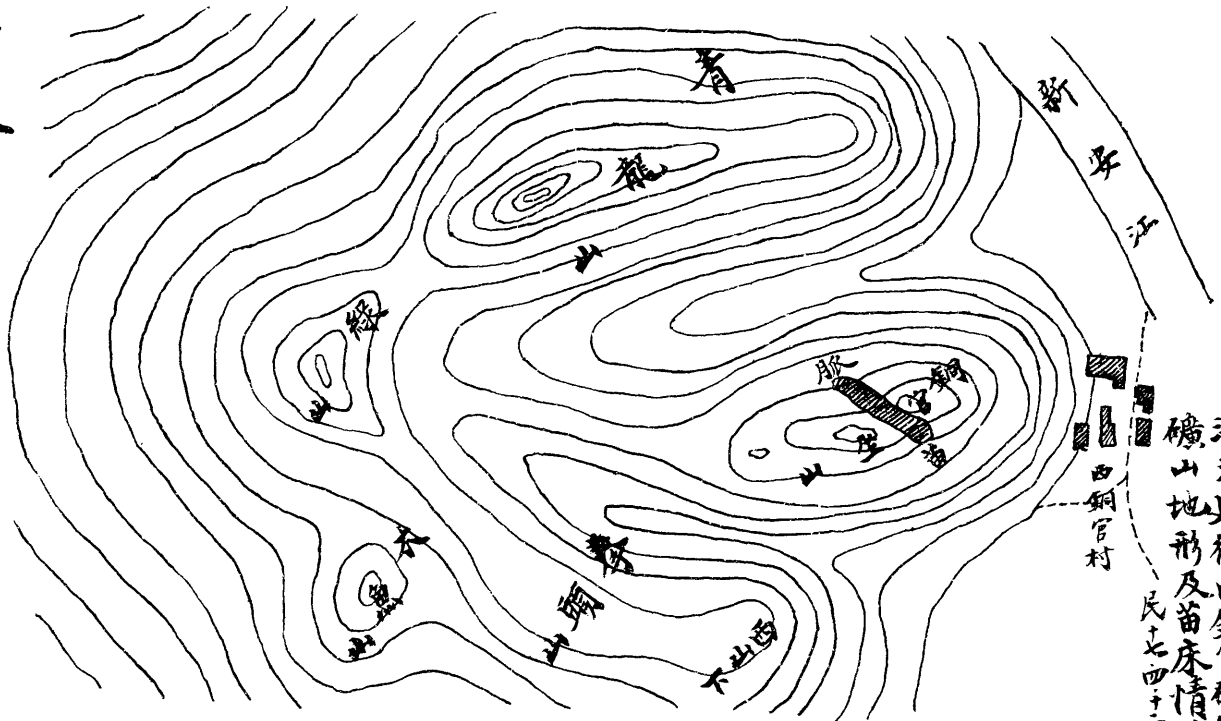
(一)建德西銅官磁鐵礦

位置及交通

位於西鄉十一都二圖西銅官村背、銅官坐山青龍山綠山木魚山一帶、距縣城八十里、距徽江水口二里許、交通甚便、

礦床及礦質

礦床係接觸礦床、高約一百英尺、長三百英尺、寬百英尺許、頂狹下展、走向北西四十五度南東、直入地中、就地表部分言、計有九十餘萬噸、礦質係磁鐵、上有小部菱鐵、並略含孔雀石雄黃雌黃等、右接砂岩、左接含



浙江建德西銅官磁鐵
礦山地形及苗床情形
民七四十二查

鎂素重結晶之白灰岩層、灰岩之白色、依距礦床之距、漸遠漸黑、終之四週五里以內、大都爲黑灰色之石灰岩、

沿革

民八建德鐵礦公司代表潘獻庭呈請民地一千三百九十五畝、集資開採、並邀冶鐵技師、造土爐、鑄鉄數百斤、生粗性脆、既不堪用、終以爐底墊石、不耐火與壓力、易裂而不得結果、耗資而停、目下尙存採下之鉄苗數百斤於山、

(二)建德西鄉鐵山塢磁鐵礦

位置及交通

位西鄉東銅官西小洋莊鉄山塢風坪一帶、距縣城八十里、距徽江水口二里餘、交通甚便、

礦床及礦質

礦床與西銅官同隔江相對、兩者情形相同、

沿革

民八經鄭筱舟請採民地四百餘畝、

(三)象山陳山吞磨脚村鐵礦

位置及交通

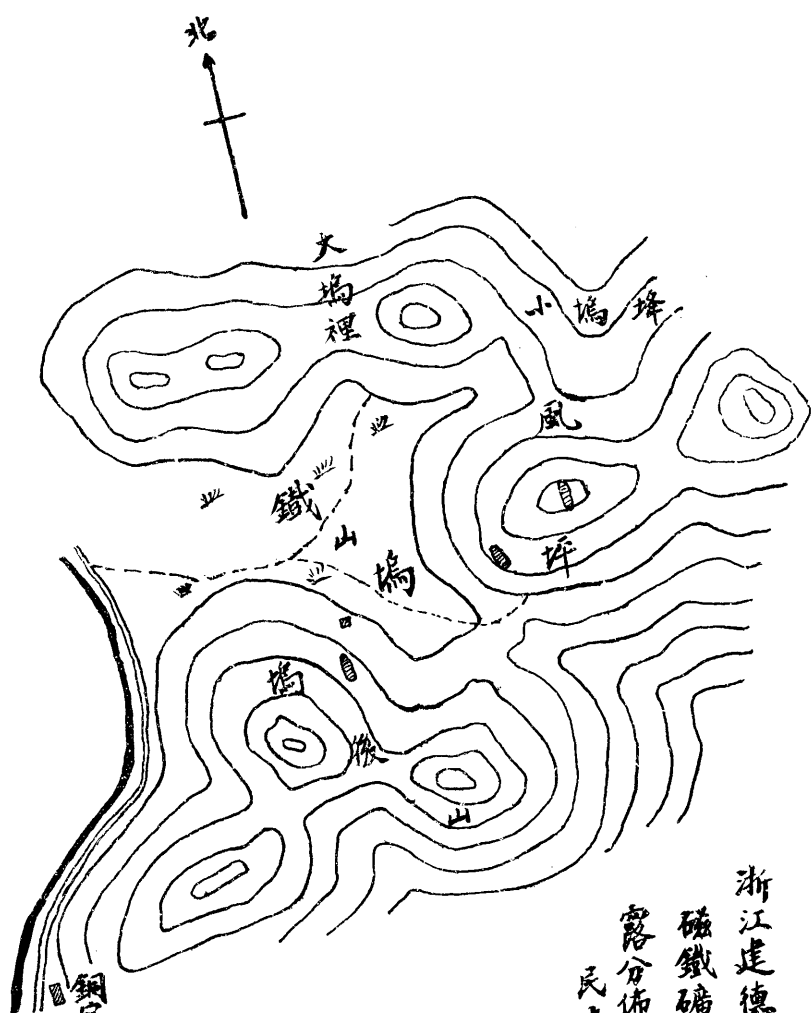
位於白墩村之南四里許、處縣西北二十五里、距水口一里、距白墩輪埠五里、交通甚便、

礦床及礦質

礦床係接觸磁鐵礦床、母岩爲砂岩、床寬三英尺、傾西北三十度許、走向南西三十五度北東、長延半里、粗計四十餘萬噸、

沿革

是處本經張邇安以雲母呈請立案、實則該處以磁鐵礦爲主、民十曾由復興



浙江建德西鄉鐵山塢

磁鐵礦山地形及苗

露分佈之情形

民十七·四·十一查

圖 例	
└──┘	礦產露頭
┌──┐	山嶺
—	道路
—	小房
—	田
—	河
—	流

官尺
0 300 600

礦務公司經營、現停工、

(四)遂昌馬頭旦里社后徐坑連頭弄口清水源一帶鉄砂

位置及交通

位縣之東鄉及東北鄉、距城自二十五里至三十里、各處間距不逾十五里、出水十五里、交通尙便、

礦床及礦質

鉄砂係極細之磁鐵自然鐵及碲鐵等質、鉄質約百分之七十、礦床由含鐵質之花岡岩及斑岩風化崩碎而成、爲作平脈形之砂鉄礦床、

沿革

著名洗沙處、爲馬頭村社后徐坑連頭村旦里弄口清水源等、現十九停頓、舊化鐵爐及洗砂處、均分佈清水源源根唐根等處、有廠一家、向在秋收後開工、最多每日可出鉄千斤、近因工資加高、柴灰昂貴、加之銷場大部爲

洋鐵所奪、今年或竟不能開工、廠內有舊式鼓鑄爐二座、出爐之鐵、需經一次煨煉、方成處鐵、至洗廠則只存唐根及連頭二處、

工程及設備

土人於多砂山澗旁、闢小場、特製長約五六英尺、高約一英尺、前寬一英尺、後寬約二英尺之木槽數件、半埋土中、略帶坡度、槽前端作一閘、沖洗利用天然水流、砂質輕、鐵質重、第一次分出之毛砂、含砂尙多、再經沖洗、成分較淨、色黑、曰淨砂、含鐵砂及百分之七十、售與爐家、每萬斤約三十餘元、平均工人五六、每日可洗七八百斤、約得工資合小洋四五角、化鐵爐爲舊式鼓鑄爐、大小不一、以高六英尺、上下徑二英尺、中徑四英尺者爲普通、爐係鐵質、內泥黃土、外扎以寸厚之鐵皮多條、前下有三方英寸之口一、熔鐵由此出、後下於斜對前口處、有小孔進風、以黃泥通風管與手風箱相連、每管長三英尺半、徑二英寸半、風箱長八英尺寬四

英尺餘、高四英尺、厚料係柴炭鐵砂兩種、據云、初用鐵砂六斤、加木炭八十斤、(本地木炭每元購二百餘斤)然後循是比例、接續加入鼓鑄每三十六小時出鐵一次、一方加入原料、一方放出熔鐵、鼓鑄時間、久暫隨意、放出之鐵、於另一爐灶、加熱煨成長方塊 $5\frac{1}{2} \times 1\frac{1}{2} \times 1\frac{1}{2}$ 重二斤、二十塊一扎、運市銷售、所謂處鐵者即是也、

(五)平陽莒溪鐵砂區

位置及交通

該礦處於縣之西南、北港鄉之左、距城一百四十里、自礦至橋墩門約四十里、山路崎嶇、自橋墩門至靈溪市三十里、通筏、由靈溪到縣、舟楫暢行、

礦床及鐵量

莒溪鐵砂區內、各淺山均含有鐵砂、係角閃或雲母花崗岩風化而成、莒溪

市東南二里處起、折而西轉向東北直至陽半嶺麓八里間、兩旁淺山上、均有砂鐵礦床、至各淺山高均不逾二百英尺、每山面積、均一方里許、

沿革

往年該區淘砂之處甚多、邇來人工柴炭、均日昂貴、加之洋鐵侵入、淘砂業無形衰落、目下惟十一月間、人間無事、偶爾淘洗、去歲有鑄爐二處、今則只見廠基而已、

錳礦總論

錳礦查得五處、而以諸暨錳礦爲最有希望、出水既便、分佈亦廣、現諸暨烏石鄉龍山一帶、有利用錳礦公司在彼開採、擇尤探採、似可取諸暨汪家塢村上山頭一帶、謹繪略圖、附雪友擬探採入手地點、以供研究、

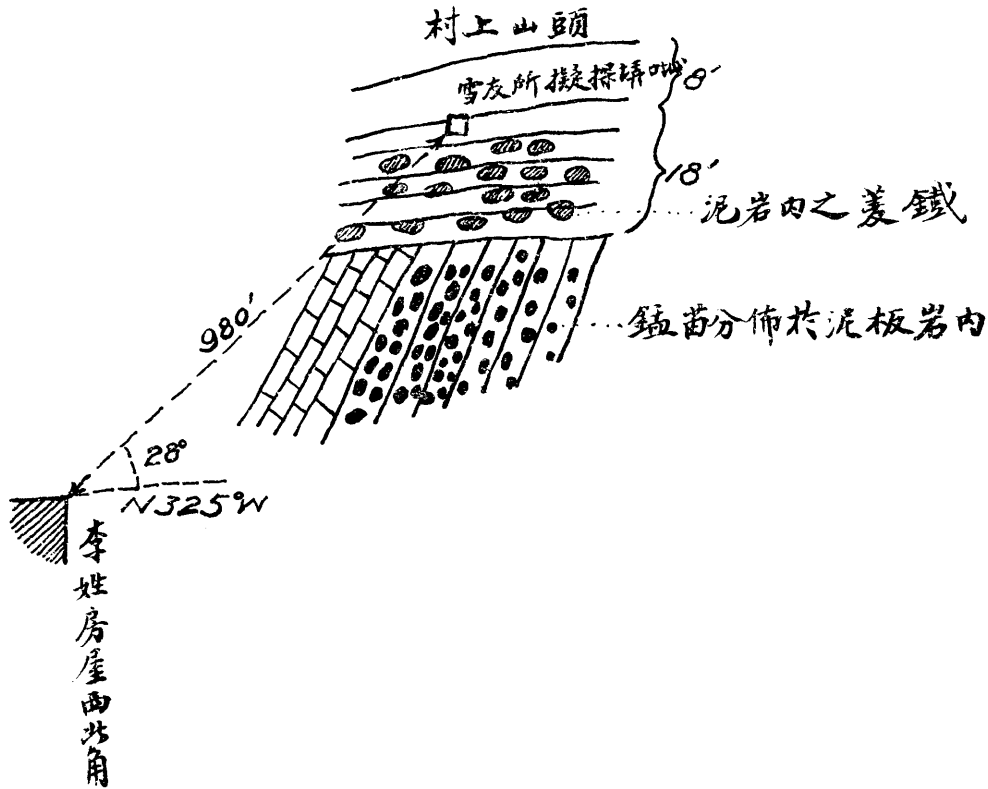
錳礦分報

(一) 諸暨汪家塢村上山一帶

諸暨汪家塢村上山頭

錳苗分佈圖

民十七四一查



位置及交通

礦處大西區附九都汪家塢村上山一帶、距臨浦三十二里、通筏水口、距礦只二里許、由該水口十二里抵鳳銅山灣、換輪駁、過臨浦到江干、交通甚便、

礦床及礦質

該礦一帶、風化程度甚深、奧陶紀泥板、石炭紀灰石爲最普遍之岩石、礦床係次生軟錳礦雜生於泥板岩中者、深處二十英尺許、上覆以不整合之含鐵泥岩層、礦質爲成分百分之五十之軟錳礦、成分約百分之三十泥錳礦及小部份之硬錳礦等、

沿革

是處係此次覓得、似未經人採掘、

(二) 諸暨烏石鄉龍山香爐山烏山錳礦

位置及運輸

該礦在大西區附九都汪家塢龍山香爐山一帶、距臨浦四十里、礦苗需挑二里、方裝簍、簍行十二里抵鳳凰銅山灣、換輪駁過臨浦抵江干、

礦床及礦質

礦床與汪家塢村背山一帶礦床相同、亦係風化及沈積而成、夾雜於泥岩灰岩之間、至灰岩走向爲北東南西五十度、傾斜八十六度、礦質爲泥錳軟錳及菱鐵等礦、

沿革

該礦原爲顧瑞芳請採、據說、後由怡和洋行出資開採、酬勞顧君、取得礦權、組織利用錳礦公司、以趙瑞珊爲華人代表、而哈佛(西班牙人)與羅白(德籍)爲駐礦經理及工程師、

工程

公司先於香爐山掘平壠一、深及二丈、遇灰岩（走向北東南西五十度西傾八十五度、）而停、壠口半堵、另由山口地方、向東北打進斜壠、約三公尺處、分正東及東北十餘度復進各十餘英尺平巷、寬二英尺半、高六英尺左右、桁柱支架、尙合法度、壠口設二英寸水手泵一、壠外堆場二畝餘、堆軟錳礦二十餘噸、泥錳十餘噸、

(二) 平陽陽半嶺

位置及交通

該礦介於莒溪市及青街市之大道中、爲北港鄉及南港鄉交界處、距縣一百四十五里、出水三十里、交通不便、

鑛床及鑛質

鑛質係軟錳礦、陽半嶺之山頂、（土名青街嶺頭）二三寸徑之鑛石、觸處皆是、惟表面層雜泥甚多、約三方里內、均有鑛石分布、附近多花岡岩及石

英斑岩、

沿革

苗係新發現、似未經採掘、

(四) 泰順銀場口

位置及交通

礦距縣約二百五十里、由礦抵縣須經疋埠頭、礦距該處約十里、距泰順平陽交界之西約五里許、運輸以出平陽坑較便、

礦床及礦質

礦床係硬錳夾雜石英脈而成、分布於花岡岩及片麻岩之間、脈均厚一英尺、成層狀、礦床傾東北約二十五度、走向北東六十度南西、苗長可里許、深下當有五六百英尺、

沿革

據云、已開多年、叢草中老坑口一、深達八英尺、沿脈平進、終轉向下三尺而止、寬四尺、高尺許、另有老坑二、處脈綫之上、

(五) 杭縣龍門山

位置及交通

處於縣西南午潮山麓之龍門山、在午潮山二天門之背與龍門寺斜對、距縣三十五里、距杭餘汽車路留下站二十里、閑林站十五里、距杭富汽車路轉塘站亦約二十里、交通尙便、

礦床及礦質

礦床爲各種錳礦夾雜菱鐵而生於泥板岩內者、該層厚達二十餘英尺、走向北西七十度、東面西傾西面東傾適成一槽、上爲石英礫岩、底爲砂岩、厚八十餘公尺、礦床亘二里許、佔積一千餘畝、以百分之五十左右軟錳、與菱鐵並生、並少許之硬錳泥錳、

沿革

該處曾由徐姓請探、現因糾紛停工、

鉛銀鑛總論

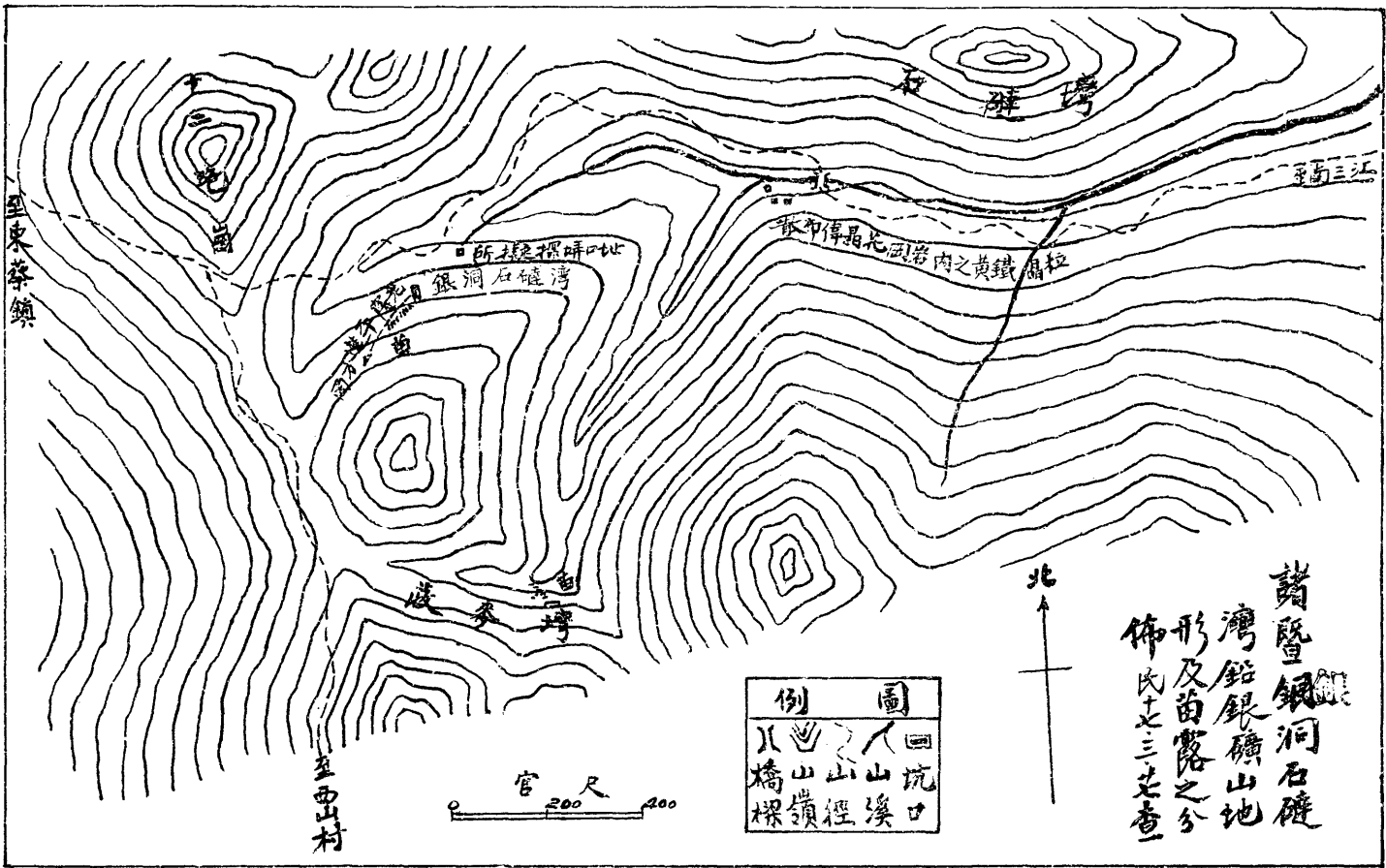
鉛銀鑛查得五處、都爲含銀質之細晶方鉛鑛、有係青石灰石內之交換礦床、有係石英床脈、苗路分佈最廣者爲石碓灣、交通最便者、爲陳山岙、各處均經土探、老窿自數丈至十餘丈不等、陳山岙曾於民元出苗數萬斤、至石碓灣、則未曾出苗、惟擇尤探探、似宜取石碓灣謹繪銀坑石碓灣地形圖、附雪友所擬試探打眼位置、以供研究、

鉛銀鑛分報

(一) 諸暨小東銀坑石碓灣

位置及交通

處小東四十二都至道鄉搗白灣村之上、距該村三里、距城七十里、拔海一



聖東茶鎮

至西山村

石屏垮

三江水

新探標研址

銀洞石礦灣

散佈偉晶花崗岩內之黃鐵晶粒

例	圖
坑口	山溪
山徑	山嶺
橋樑	

官尺 200 400



諸暨銀洞石礦灣鉛銀礦山地形及苗露之分佈

千八百七十英尺、由礦達南三港約二十里、山道崎嶇、由南三港至陳蔡市、十里、路途平坦、由陳蔡至縣四十里、水路通躡、陸路丈一寬、係公路、通洋車、

礦床及礦質

礦床蠻石、係石炭紀青灰石及犬牙形方解石等、附近巖石、有閃綠巖偉晶花崗巖及長石斑巖等、含硫鐵銀質之細晶方鉛礦分佈於青灰石中、苗一見於銀洞口、一見於莪麥灣、是二處相距約千英尺、含硫鐵之偉晶花崗巖、則現於搗白灣村一帶、估計苗路入地二千英尺、分佈面積至少千畝、

沿革及施工

民十五大豐公司請民地四百餘畝、於十六年春、開始採掘、於拔海一千八百餘英尺之山腰、依北東七十度、沿苗打進三十餘英尺、工程由德人賴儂負責、工作數月、未有成效、資本不繼、以同年秋停工到今、目下只存頽

廢之土墻毛蓬一所、

(二)常山七都銀精洞

位置及交通

處於西鄉七都之桃樹灣、距球川鎮二十里、距城六十里、拔海二千英尺、自礦越山嶺抵破石埠三十五里、崎嶇不堪、自破石抵縣城二十五里、通解

礦床及礦質

礦床附近、花岡巖噴出之處甚多、礦床係鉛銀硫鐵質礦苗、挾石英脈而侵入麻石及灰巖中者、苗脈四散分佈尙廣、約四方里內、經風化之硫鐵質分佈有三處、惟含苗成分不高、次生豐富礦床、約在百公尺深處、

沿革

民八陳益謙土探、據說耗資二千餘金、未見大効、停工到今、將及十年、

該處現有老窿三處、相距不逾五十英尺、中下兩窿、均十英尺深、二英尺半寬、四英尺高、上窿較大而深、斜進四十五度左右、積水將滿、

(二)象山陳山岙陳山銀坑

位置及交通

位於白墩村之南四里許、縣城之西北二十五里、距水口一里半、距白墩輪埠五里、交通甚便、

礦床及礦質

礦脈寬不及二英寸、深長不可測、分佈於白灰巖裂縫內、或侵入石英片巖、附近三方里內、未見噴出巖之跡、苗脈來勢、係下向上、似係礦水流入裂縫而成、至礦質係鉛夾銀錳等、

沿革

據云民三四年曾出苗六七噸、礦商姓名不詳、現存一老窿、深二十餘丈、

作三十度角斜曲而進、

(四)平陽銀坑

位置及交通

位於茗溪市之西北、距茗溪山道二十五里、崎嶇不堪、且須經過黃泥岡及百步嶺、地勢陡峭、交通不便、

礦苗及苗質

苗脈分佈於石英片巖之裂縫中、係含黃鐵及輝銀之硫酸鉛錫苗、惟分佈不廣、脈甚細、成分低、

沿革

平陽縣志載明間銀坑(赤巖山)天井陽山均有銀、每年征稅自四萬一千兩至九萬餘兩、民不聊生、賣男鬻女、以償國稅云、後此時閉時開、前清未聞開採、山澗拔出海面約二千五百英尺處、有小洞一、

(五)青田芝溪頭后嶺銅橋坑

位置及交通

位於縣之西北十三都、離城六十五里、距甌江二里、交通甚便、

苗床苗質及沿革等

含鉛銀之頁巖、長不逾百餘尺、夾於泥板巖之中、土人於山坡開約一丈之口、附近有石英巖脈一道、二尺餘寬、轟出山頂、與片頁巖成直角、石英脈中則未見有何苗物、花岡石及噴出巖散佈四周、

鉛礦總論

鉛礦查得四處、交通以銅巖山及航口埠二處爲最便、距水口均不逾十里、餘距水口較遠、苗路以銅巖山爲較旺、航口埠次之、礦質均係方鉛礦、而以銅巖山成分較、高航口埠此次發現、銅巖山已由大豐公司開採經年、現地表主脈一部分已探出、公司似無意繼續、惟苗路未斷、應再往下探、謹

繪大豐公司採掘區垂切圖、附雪友代擬下探方向、以供研究、

鉛鐵分報

(一) 諸暨四十五都銅巖山

位置及運輸

礦處小東四十五都保和鄉銅岩山背、西林庵底、距澧浦八里、距縣城四十八里、礦苗於礦山裝竹簍(每簍約裝七十斤)挑至澧浦水口、爲程八里、計百斤力一角半大洋、澧浦至縣城計四十里、水路通竹筏、陸路平均丈一寬、通洋車、

礦床及礦質

礦山一帶所見巖石、都係花崗巖及閃綠巖等、中深生成之白雲母夾石英脈綜錯其間、侏羅紀白灰岩略示變質、含硫鐵之方鉛礦苗脈、分佈於銅岩山前後一帶山內、夾石英脈而分佈於石炭紀青灰石中、大豐公司所採者爲地

銅岩山

斜眼(通風)

20'

50

平巷口

採下之苗

含硫鐵之苗

未取之苗

擬探向

石英

石英

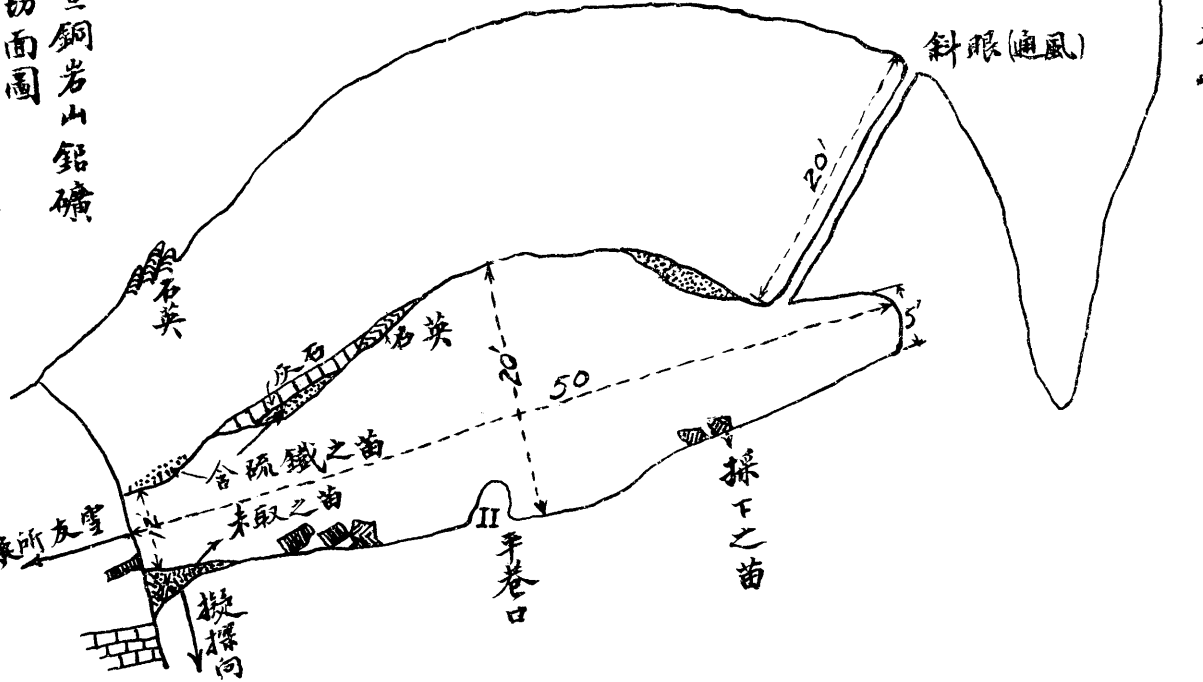
沙石

諸暨銅岩山鉛礦

隆切面圖

民十七三二五查一

向方探探所友室



表之一部、該部爲作六十度傾斜之圓頂形、走向北東六十度、長五十英尺、中徑約二十英尺、一端徑五英尺、他端徑十二英尺、支脈所可辨見者、一東一西、一出地面、察其形勢、西端向上、東端向下、當爲苗之所在、

沿革

苗路發見甚早、山頂老窿一處、據說係明季遺趾、清光緒年間、發見今所探處、逮後十餘年間、礦政失修、私探私掘、在所不免、民十五始由童振民代表大豐公司請採、工程方面、始由德人賴儂主之、繼由陸伯言負責、去春始遇主苗、今春地表主苗採盡、據云、公司方面、無力繼續、

工程

公司初從苗之露頭、沿支苗下打七十度斜眼一個、約深二十英尺、繼在山坡、依東北三十度、打進 *W.C.* 之平巷、約七十餘英尺達礦囊、敷設十八寸輕便軌道、用平車運苗至巷口之選礦蓬、雇童工司選事、現地表一部份

主苗、均已採出、惟仍東向往上而西白往下爲探大苗之採掘、通風利用斜眼、工作時間八小時、目下每日八人、分班工作、工資每工八角大洋左右、放炮黃藥、打眼扞錘、以及燈油火食、均由公司供給、

設備

公事房一所、其 $20' \times 16' \times 10'$ 房八間、廚房一所二間、工房一處、內陳鍛工器具數事、鐵扞十餘支、錘數把、菜油明燈數盞、選礦蓬一個、裝板 $3' \times 2' \times 5'$ 平車兩輛、睡十二人並客灶一座蓬一個、

(二) 衢州航口埠雪寶坑

位置及交通

位於航口埠至龍門下呈之道旁瀾邊、距航口埠水口六里、距縣四十六里、由礦至水口、道路平坦、由水口至縣城四十里、通筏及小船、

礦床及礦質

鑛床附近多長石斑岩、鑛脈二道、寬不及二英寸、夾於石英片岩之裂縫間、以四十度角斜入地中、係方鉛苗雜黃鐵礦、

沿革

鑛脈附近一里內有老窿二、一在道邊、深進三丈、高丈許、闊勉容人、一在澗中突起岩內、徑約一丈、據云、係明季採掘、

(三)壽昌東鄉岩洞山

位置及交通

位於東鄉甘溪村、距甘溪四里、距縣城三十四里、距羅東埠十五里、由鑛至更樓底、大路五里、由更樓底十五里抵羅東埠、通筏出大港、

鑛床及鑛苗

該一帶岩石、以綠柱斑岩蛇紋石爲主、並多石英脈、方鉛苗卽生於其間、附近一帶、積土甚厚、詳情殊不易視察、

(四)青田南岸下隴殿後

位置及交通

位縣之西北、距縣約三十里、在小溪入大溪之南部、距甌江只里許、

礦質及礦床

硫化鉛與變質砂岩合生、表面爲量不多、分佈不廣、惟詳情如何、打窿方
可知之、

鉛銀鋅礦總論

鉛銀鋅礦查得四處、均在諸暨小銀坑銀峯尖一帶、實係相連、苗路甚廣、
惟交通不便、現小銀坑有大豐公司在彼採掘、其餘均停工、謹繪該礦床垂
直切面圖、附友擬探採眼井位置、以供研究、

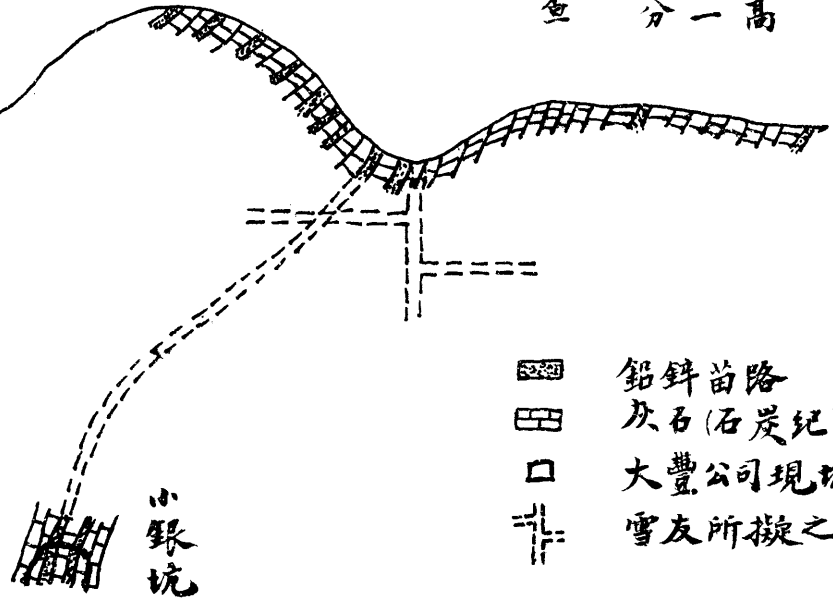
鉛銀鋅礦分報

(一)諸暨梅溪鄉小銀坑

諸暨小銀坑高
 塢銀峯尖一
 帶鉛銻礦分
 佈情形
 民十七三九查

高塢

銀峯尖
 老隆



路苗鉛
 灰石(石炭紀)
 坑口現公司豐大
 井探之擬所友雪

小銀坑

位置及交通

趾在小東梅溪鄉溪西大成塢內進五里餘之山中、距縣城五十五里、處拔海八百五十英尺至一千一百英尺之間、由礦山抵峪口之溪西大成塢約五里餘、均爲三十度左右之山坡道、大成塢抵溪西五里、道路平坦、溪西抵橫山鎮五里、道更平坦、水路通筏、由橫山抵縣城四十里、水路竹筏暢行、公路約寬一丈、通洋車、

礦床及礦質

礦脈分佈甚廣、約佔七方里有餘、脈可察者八道、夾於青灰石內、走向大致東西、傾斜自五十五度至六十五度之間、苗脈露頭最厚不逾三公尺、薄不及一公尺、露面大都酸化、晶體細微、係方鉛礦、含紅銀閃鋅等礦、

沿革

該礦舊爲徐宿卿所請、現由大豐公司採掘、尙未立案、卽於去冬開始採掘

、據云今春資本不繼、勉力維持、

施工及設備

礦上魯籍舊長興工八人、與領班兼賬房余某在彼工作、公司以每月二十元、租得山廟旁民房一處、爲臨時辦事處、工程已由山坡露頭處掘進二丈餘、平均八小時一班、每班四人、扞錘黃藥、均由銅巖山拿來、

(二) 諸賢梅溪塢坑

是處曾爲劉坤所請、與小銀坑相連、一切情形相同、惟已停工、

(三) 諸賢梅溪鄉銀峯尖

是處曾爲徐宿卿所請、略施採掘而停、位塢坑之上、

(四) 諸賢梅溪鄉高塢坑

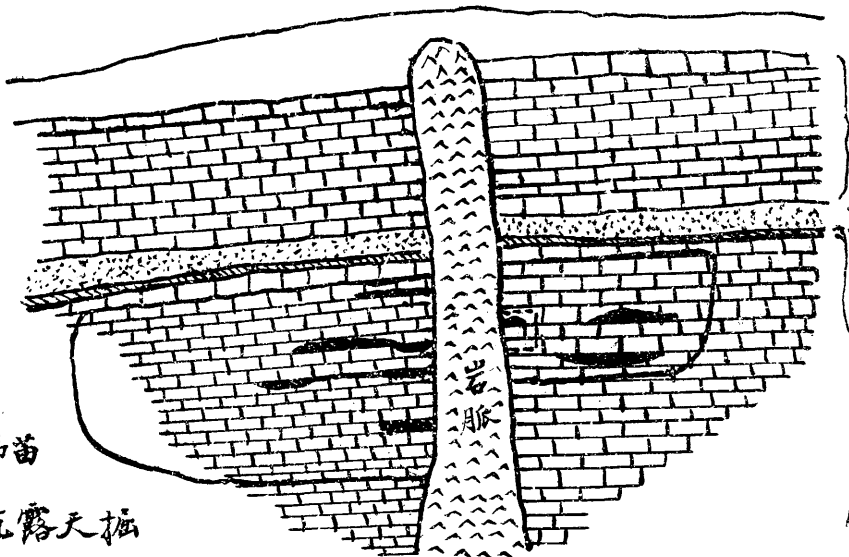
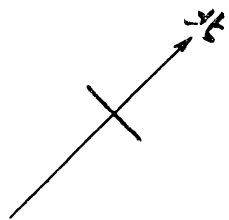
是處陳德濬請採、與塢坑毗連、現停工、

錫礦總論

淳安徐家山老

坑掘面圖

內七西十四查



15 石炭岩

砂岩
板岩

黑灰岩

岩脈



禪錫苗



舊坑露天掘



雪友所擬探埤口地

錫礦查得五處、都處拔海二千英尺以上、距水口均在五十里左右、交通均不方便、礦苗只淳安徐家山劍門山兩處、分佈較廣、值得探探、謹附徐家山老坑攝影、與雪友所擬探探坑眼、在白衣山人右肘邊旁、蓋此處適爲岩脈切兩旁岩層之界線、甚鬆脆故也、

錫礦分報

(一)西鄉四都徐家山老坑古牛塢

位置及交通

礦處於西鄉四都徐家山老坑古牛塢一帶、拔海一千八百英尺、距威坪鎮四十五里、陸路可走富置嶺或出梓潼源、山路崎嶇、非挑不辦、(挑至威坪每屯約十三元四角四分)

礦床及礦質

礦床一帶、大部爲層積岩、中以灰岩爲主、中切以四英尺寬之岩脈一道、

苗脈大都分佈於其兩旁、計六路、老坑之上半、最上層爲土壤、次爲灰岩、厚十五英尺、次爲灰性砂岩、一英尺半、次爲板岩、厚一英寸許、次爲變質砂岩、再下爲黑灰岩深入地中、含硫銻石英之輝銻苗脈、枝散於其間、裂縫中、厚脈均已採盡、現所存者、厚不及半英尺之細脈而已、惟岩脈亘距半里餘、苗藏當必甚豐耳、

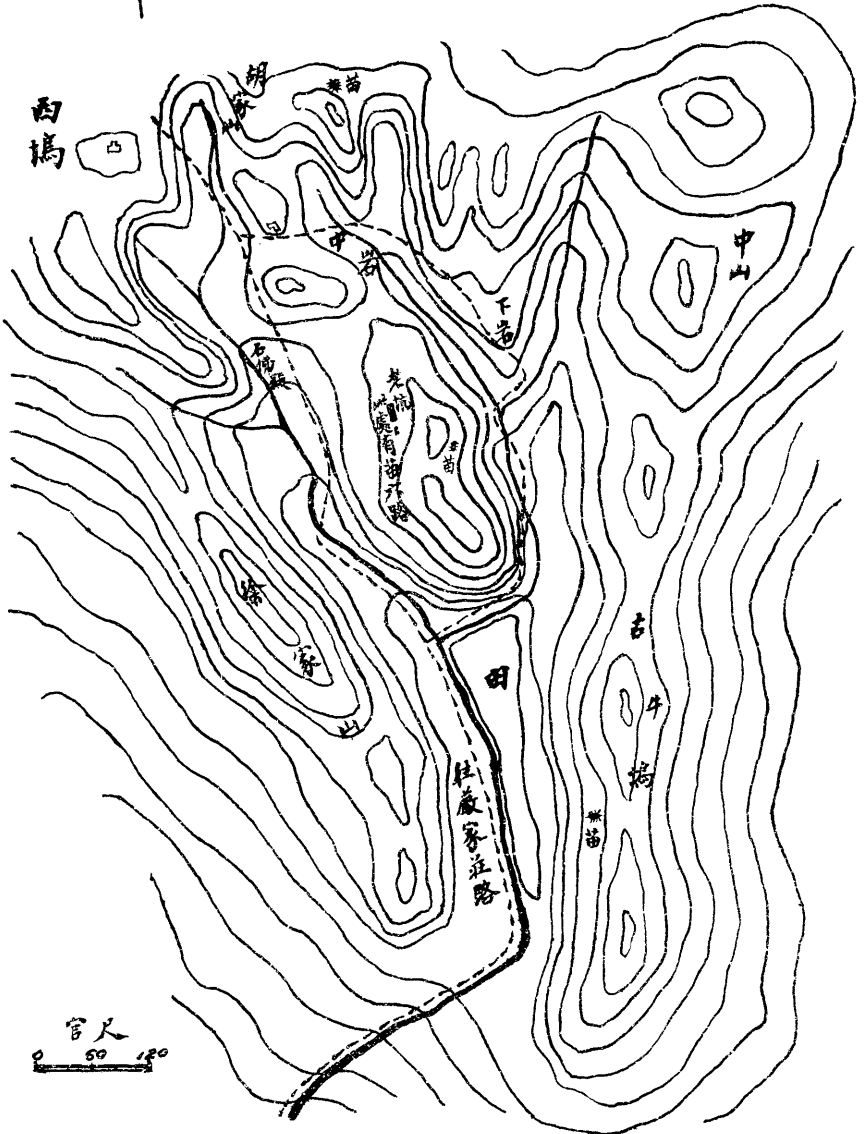
沿革

該處初由華同泰採掘、出貨二百屯、附近各村、藉口風水、阻撓萬方、竟致殺人放火、涉訟經年、終由華姓出資、賠償了結、繼由余姓經營、出苗百餘屯、獲利尙豐、後此停採、將及十年、後由劉明遠續辦、出苗屯餘、尙未取去、近潘獻庭邀荷人於本年正月十二抵礦、着手開採、細工七角、粗工四角、一切在內、工作五十餘天、出貨二噸左右、開支六百餘元而罷、

淳安徐家山
古牛場錄
苗露之情
形民七四
十四查一



西場



官尺

0 50 100

(二)淳安梓潼源劍門山錫苗

位置及一切

該苗距徐家山老坑只二百英尺、礦床與徐家山相連、惟只見一脈、厚不及二英寸、中雜石英甚多、成分甚低、至其餘一切情形、均相同、

(三)遂安毛灣脚初龍山

位置及交通

礦處於郭村西進十二里之毛灣脚初龍山、距城五十四里、尙平坦、

礦床及礦質

礦床與徐家山大致相同、惟未見岩脈之侵入而已、計見苗路三處、相距不逾一千英尺、均以三十度角斜進山腹中、鑛質係含硫鐵硫鉛之輝錫苗、成分百分之五十左右、

沿革

曾由童子聯呈准探採、老窿二個、深可二丈許、係沿苗打進、

(四)遂安橫溪姜灣

位置及一切

此處初龍山相連、該二處老窿相距不逾千英尺、一切情形相同、

(五)遂安北鄉十六都麻田

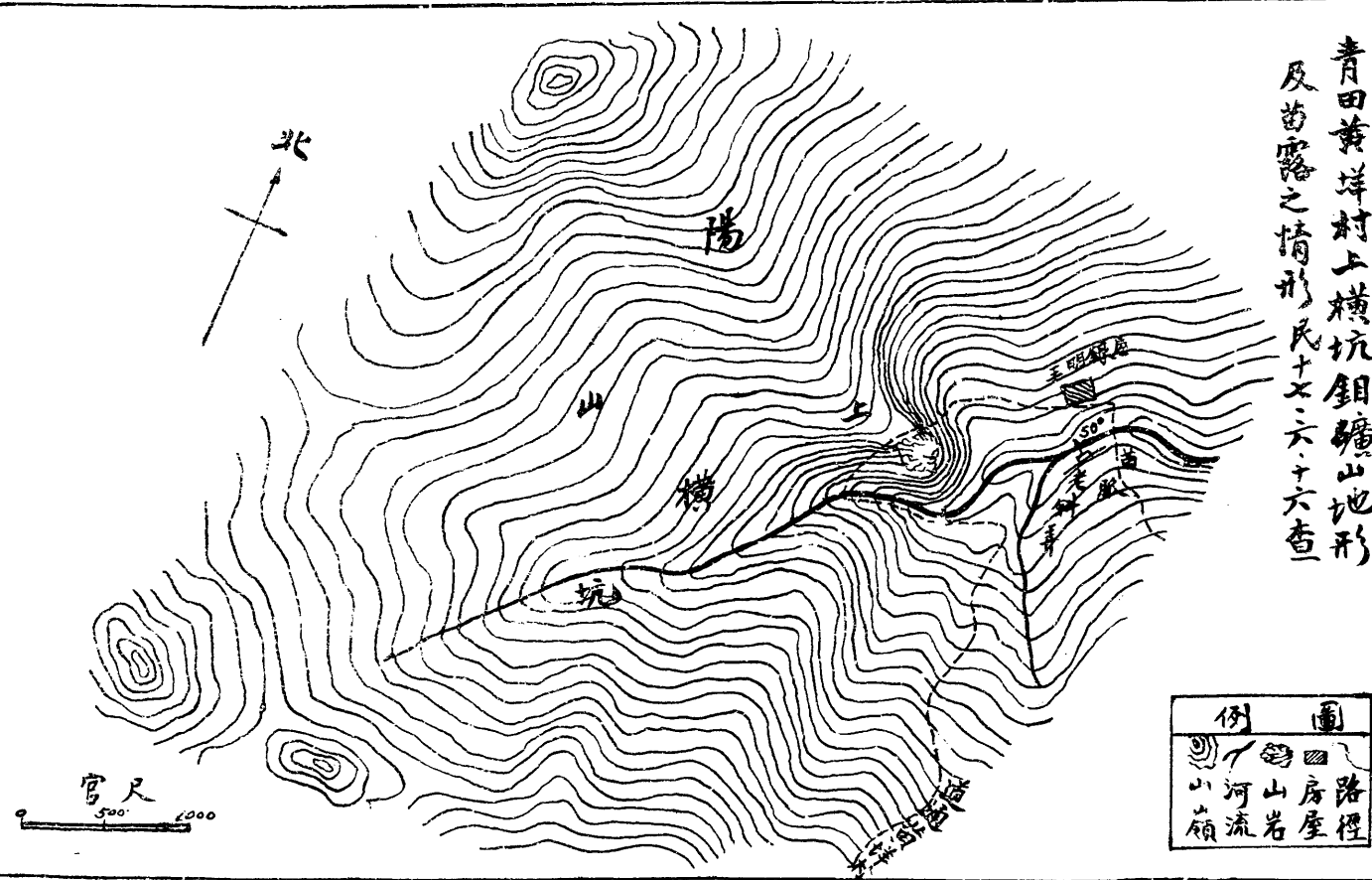
位置及一切

位於郭村進去六里許之赤花城麻田山坡間、距縣四十二里、岩石性質及其分佈情形、大致與劍門山相同、有淺平坑一、據說由樂清人張雲雷由省領照探採、

鉛 鑛 總 論

鉛礦查得四處、同屬一脈、該脈分佈甚廣、亘青田之十一都黃垵村一帶以至於永嘉之西內鎮、脈係石英脈之含二硫化鉛與黃鐵礦者、厚自三英寸以

青田黃洋村上橫坑鉬礦山地形
及苗露之情形 民十七、六、十六查



例 圖			
山	河	山	房
領	流	岩	屋
			路

官尺
500 1000

至一英尺、成分各處不同、約自百分之六以至百分之二十、成分既低、交通亦甚不便、經營甚難、惟有就地設一浮油選礦小場、收砂提選、尙屬可行、

銅礦分報

(一)青田黃垓村上橫坑銅礦

位置及交通

位於青田之北十一都、距城八十五里、土名橫坑口或雙坑口地方、距甌江北岸之船寮四十五里、山路崎嶇、交通極不方便、

礦床及礦質

礦床係裂罅床脈、脈石爲石英、厚英尺許、向西北傾四十度、向北東八十五度南西走、拔海一千二百英尺、礦苗六條、分佈於脈石內、厚均不及一英寸半、且苗邊與脈石相切之處、雜有黃鐵質、成分不及百分之十五、母

岩爲石英片岩及長石斑岩等、礦床之上、四十公尺處爲砂岩及頁岩等、脈受西部斷層之影響、甚不整齊、惟走向則與礦床相同、

沿革

民七吳啓鼎劉長蔭等集資二萬元、組織義生礦務公司、請照開採、民八停工、曾運申三四十擔、該處現存斜弄二個、均在溪旁、與礦床走向成直角、向西北打進、依傾斜五十度在石英脈內開掘、據云、一深三十餘英尺、一深一百餘英尺、均爲水淹、進弄丈許處、尙有木堦、至弄中之水、舊時用人工外運、隔岸廢廠基、尙堆廢苗及脈石多塊、另於溪口有公事房一所、平屋六間、

運輸

礦苗運至平橋、挑二十五里、路卽在山澗中、一遇雨水、交通卽阻、自平橋至小源十里、有時通輒、由小源至甌江北岸之船寮十里、通筏、自船寮

則小舟直放永嘉、另路則由礦山越拔海二千五百七十英尺之山嶺、經永清交界處而達大垵、爲程亦四十五里、雖山路崎嶇、不若走平橋之須在澗中行也、

(二)青田孫硎坑(卽平橋底上隴)

位置及交通

礦在青田縣之北十一都平橋底山坡上、拔面一千八百英尺、距縣八十五里、交通以出平橋爲便、爲程二十五里、

礦床及礦質

礦床與黃坑口、同係一脈、惟苗脈走向轉向北東十度南西、傾斜向西北六十度、

沿革

民七曾經開採四五閱月、涉訟停止、苗未運去、散處其間、約二百餘斤、

(三) 青田橫坑潭

位置及一切

處青田十一都橫坑澗中、自橫坑口至此地約山路五里、逐步上升、在海拔二千英尺處、有含鉬之石英脈、未經人採掘、

(四) 青田石平川上隴鉬礦

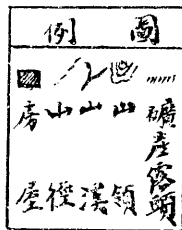
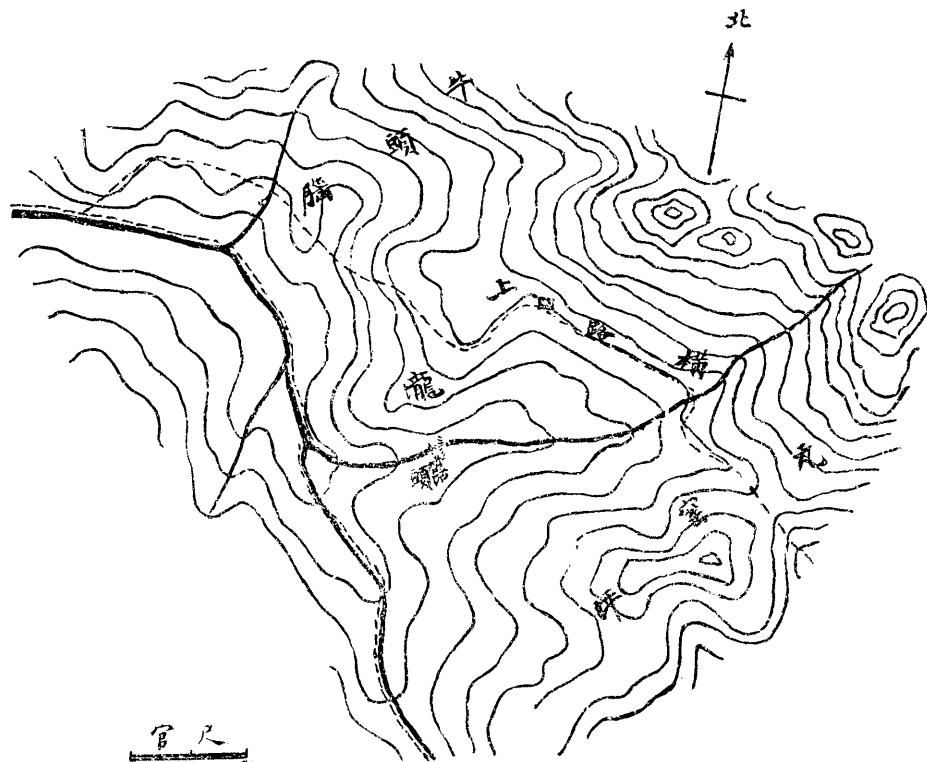
位置及一切

礦床離橫坑口約五里、石英苗脈越山澗而過、與其餘苗脈係屬一氣、情形大致相同、惟地勢較高耳、

附記

鉬礦一帶地名、頗爲複雜、同爲一地、而名稱竟有二三種之多、推厥原因、青田縣山無糧串、管業爲憑、近以薪桂、土人爭山、乃各據一名、終致涉訟、

浙江青田石平川上壠鉤鑛山
地形及苗露情形
民十七、六、十七日



官尺
0 200 400

銅鑛總論

銅鑛查得三處、內二處未經請採、松陽茶排一處、遂昌嶺頭一處、距甌江均二十里以內、交通尙便、苗脈係黃銅雜少許黃鐵、分佈尙廣、至建德綠銅鑛、出水雖便、而苗不旺、擇尤探採、愚意應取松陽后宅茶排銅鑛、

銅鑛分報

(一) 松陽后宅茶排

位置及交通

鑛處石倉源內、在縣之西南六十里、距后宅九里、由鑛陸行五里抵茶排、復行十里抵牛角圩、小船埠也、舟筏直達甌江、交通尙便、

鑛床及鑛質

鑛脈三道、生於灰岩之裂縫間、係細晶之黃銅鑛、脈厚均三寸許、傾斜走向不一、鑛床附近三方里內、同樣岩石分佈甚廣、含苗之崩石、隨處可

見、該處風化程度、深達地平百公尺左右、其間或有次生加富礦床、亦未可知、

沿革

是苗係新發現、露頭適處山澗中、似未經人採掘、

(二) 遂昌治嶺頭

位置及交通

處東鄉治嶺頭之上四里許、距城四十五里、拔海二千二百五十英尺、由礦至松陽之右市街(松陽舊治)二十里、山路崎嶇、右市濱甌江、舟楫直達永嘉、

沿革

該礦經採數十年、初發現者爲福建人、採苗煉硫、可得百分之八、餘渣燒紅綠礬、現被封禁、

礦床及礦質

礦苗係黃銅黃鐵、母岩係鹽基性噴出岩、主苗寬及一公尺、露頭二處、附近二方里內、安山岩作普通之分佈、

工程

該處共有老坑三個、最下者寬高約三四尺、沿脈打進、深百英尺左右、已與中坑通、上坑高處拔海一千二百五十英尺、較深且大、高約十餘英尺、寬約八英尺、

(二) 建德西銅官馮家塢後

位置及交通

位於西鄉十一都二圖臨家塢村後、距西銅官六十里、出水甚便、

礦床及礦質

孔雀石苗附着於石英脈、分佈於灰岩之裂罅內、其下爲黃銅苗、故孔雀石

散亂無跡可循、

沿革

秦時於此製官採銅、唐時亦曾製銅官於是、

硫鐵礦總論

硫鐵礦查得四處、松陽魯峯一帶三處、相距不及八里、苗亘十里、二十五里達甌江、出水尙便、單就煉硫而論、經營尙非其時、惟苗有鉛鋁等質、似值得往下一探、

硫鐵礦分報

(一)松陽嶺頭庄朱坑

位置

位於縣之東南、距縣約六十五里、距靖居口二十五里、拔海一千七百五十英尺、

礦質及礦床

黃鐵礦含硫份甚高、並含鉛鋅等質、苗路可察者三道、走向北東四十度南西、脈石爲石英苗脈、充填於母岩裂罅間、厚處及尺、長亘數里、與魯峯珠坑爲一脈、一在山之陽、一在山之陰、

運輸

運至靖居口、須經嶺頭及魯峯山道二十五里、靖居口濱甌江、通舟楫、

沿革

礦床業經紹興人郭文彬試探、卽山澗中挖掘、據云、數週卽行停止、採苗數十斤、耗資約百餘元、嶺頭莊有一廟、初係該礦辦公處、現設嶺頭小學

(二) 松陽魯峯庄珠坑

位置及一切

該礦床與嶺頭朱坑同屬一脈、相距不出二里、一切情形相同、

(二) 松陽魯峯騎馬崗橫礪

位置及交通

處縣之東鄉六十里、拔海二千四百七十英尺、距魯峯五里、距靖居口二十里、交通情形、與朱坑大致相同、

礦床及礦質及沿革

礦脈三道跨山澗、厚者達一英尺、礦質爲含金之硫化鐵、脈石爲石英、母岩安山岩、初爲郭文彬發現、曾於山澗間試探一度、現苗石數十斤、工房工間存焉、

(四) 青田陳須

位置及交通

位於縣西十五都、距城百十里、距海口二十五里、由礦至禎巷九里陸路、

由禎巷有筏通禎埠市入甌江、

礦床及礦質

礦床爲石英脈中夾黃鐵礦晶簇、每簇大者徑六方寸、或作線形、夾片麻岩中、長里許、拔海九百二十英尺、

沿革

該礦於民初被山洗沖露、本地人因其悅目、沿苗挖去不少、

弗石鑛總論

弗石查得二處、以麗水塘山脚儲量較豐、距甌江只六里、交通亦便、

弗石礦分報

(一)麗水塘山脚

位置及交通

處城北之塘山脚、距城五里、拔海五百英尺、六里達甌江、出水甚便、

礦床及礦質

弗苗縱橫分布於石灰岩內、佔積約八百餘畝、惟苗脈甚狹、厚者不過一官尺計不及千噸、礦床附近有變質砂岩之分佈、礦質以綠色爲多、紫色甚鮮

沿革

礦床發現不久、從未正式開採、該山初係官地、現爲業權啓訟、

(二) 諸暨三十九都觀音堂

位置及交通

趾在三十九都湖田莊觀音堂村對面小山坡上、距城六十里、交通以出大成塢過橫山鎮爲便、

礦床及礦質

苗路分佈於灰岩內、成淺生礦床、苗沿緣以起泡白色弗性未透之礦石一道

、厚不及寸、弗石苗共有三路、厚不逾一公尺、直立、走向不一、雖雜紫黑各色、大部係綠色、中雜石英及重晶石、

沿革

是礦曾由唐亦民請採、民十六曾施工四月餘、出苗四十噸左右、後以銷路未暢、資本難繼、停工、

礬礦總論

礬礦查得三處、均在平陽縣境、開採製煉、已數百年、至今尙盛、故浙江平陽之礬聞於中外、

礬礦分報

一、礬山街礬礦

位置

該礦在城之西南、南港鄉之東南部、離城約一百十里、

礬質及礬量

礬石爲一種含礬之斑岩、各色均備、礬山一帶、如礬山白墓山大岡山鷄冠角山均產之、計二層、長約五里、寬約里許、共厚十英尺左右、

運輸及交通

自縣至礬山街、先乘河船三十里至錢倉、改乘鰲江港舟至燥溪市、（此舟應俟潮水、方可通行、）或自錢倉渡江後、乘小舟二十里至烏石嶺、步行二十里至燥溪市、自此陸行四十里抵礬山街、在礬廠製成之礬、一部份運至錢倉轉小南灣鰲江市出海、大部份挑至蒲門鄉之七溪出口、自礬山運至七溪、山道四十里、

礦床

自市之西南起折而西北至東北成一半弧形、斜向西及西南西北、坡度約十度至十五度、處黃色之燧石斑岩下、紅泥岩上、

沿革及工程

此地開採料石、相傳已數百年、無一定礦區、礬山爲朱林二姓公山、土人在礬山半山中掘一不規則之坑道、開取石料、現已通風、內中屈折上下、約長有里許、寬則自五六尺至一丈餘不等、高亦如此、土人則各擇一處開採、各不相爭、另由挑工自坑內直挑至礬窰、坑內有時亦打眼、放炮用黑藥、平時用錘鑿採取爲多、坑燈係煤油燈、好在坑口一高一低、天然通風、坑內空氣尙佳、凡在坑內工作工人、均三五人成一小股、一切應用材料、均由工人自備、挑工則由坑工僱用、每百斤挑自坑口至礬窰在二里路內者、價六十文、售與礬窰、則視石之精粗而定、大約平均每百斤可售小洋一角、該坑工每日所得工資若干、則無從估計、在鷄角山白墓山大岡山則露天採掘、交山主每百斤一文、

礬礦設備及營業狀況

在礬山街附近山上、計現有窰十一家、每家每日產三十至四十包原礬、（每包連竹篾重一〇五斤、原礬即結晶與半結晶者合稱、）每包本地售價約在二元以上至三元、於新源興礬窰鄭友直處所得營業狀況爲、石礬分爲四種、（以含礬之多少而定、）平均每小洋一角可購百斤、（最好者每小洋一角只八十斤下等者可一百三十斤）每日出礬三十六包、計用

石料 三百五十擔

工人 大小工約均三十人、

大工平均價每工大洋六角
小工平均價每工大洋四角

木料 約四十餘元

計分菁柴一千二百斤 合大洋四元

柴頭一千八百斤 合大洋十五元

草枹四千斤 合大洋二十元

柴棍八百斤 合大洋四元

有時將礬分爲上中下三等

上等者（全結晶）每包售四元

中等者（半結晶）每包售三元

下等者（非結晶而有灰沙並帶灰色者）每包一元七八角

往外運至七溪時、由公司貼運力六十文、並每包照山價八折計算、礬山各窰、在七溪無堆棧、

製煉情狀

各窰計分爲營業部、製煉部二大部份

營業部

(1)關於帳目之登記、(2)原料木料雜料之購置、(3)出貨之收發、(4)工資之支付、(5)欸項之出入、

製煉部

- (1) 礬礦
- (2) 碎生料場
- (3) 存生料桶
- (4) 天然風化場
- (5) 分漿池
- (6) 結晶廠

工作順序及各廠之佈置

礬窰爲一石砌四方爐、外周約三丈方、高二丈餘、爐牆厚約六七尺、在中下層爲爐門、約六尺見方、內部燒料之積、約長高各一丈、深一丈三四尺、用木料和石料燃燒、約經過二十餘小時取出、即用筐挑至一小地內、稍浸、運至碎生料場、(經約一丈五深一尺)工人用長柄小錘擊成約一二寸方小石、挑至存生料桶、桶六尺徑、六七尺深、木製、埋在地內、露出地面一尺、內存水少許、俾生料易於粉化、然後將桶內之石運置露天中、任其天然風化及發熱、約經日餘、即挑至礬窰頂上之蒸鍋內、俟其滾沸、則將生漿引一池內、稍澄後即引至結晶廠內之晶池中、晶池用石砌、深六尺、徑六尺、生漿在此池內經過七天、則沿池之四圍、自頂向下約二三尺、結成明礬於水中、廢水再挑至存生料桶內備用、

結晶向中心處明亮而晶大、近池邊則帶灰色非結晶狀況、

(二)北山街礬鑛

位置及鑛質鑛量

出礬石之山、爲大崗山與礬山相連、離縣城約一百里、離礬山街約十里、
鑛質與礬山所用者相同、礬窰在夏高橋、

運輸及交通

所出之礬、大半數挑至福建福鼎縣前岐出海、離夏高橋卅里、山路崎嶇、
鑛床及工程

傾斜走向與礬山同、係露天採掘、處於山頂爲最上層、

沿革

山主及租價未悉、區內計舊有窰六家、現存二家、

製煉設備同前、

營業狀況及開支、

甲 廣裕成所得

產額 每日四十包

原料 四百擔弱 (每擔約大洋一角)

木料 五十元

工資 三十二人 十二三元

工人伙食 公司貼一半

售價 自一元八角至四元二角 (每包)

運銷 平陽境內及前岐

乙 茂發窰所得

產量 每日四十包

工資 四十人 約十四五元

木料 五六十元

原料 三百餘担 每担大洋一角

售價 原礬約二元餘不定（每包）

運銷 全數運至前岐、該處設有棧房、每擔運力七八百文、

又 礬山全境、每年多時可至三十萬包、惟銷路不廣、各家均有存貨、

（三）苔湖礬

位置

位平陽縣之北港鄉、離城約一百七十里、在縣之西部、

鑛質及鑛量

鑛石係一種粉石、石質細密、有白紅等色、山名大周在順溪之南岸、長約一里、厚約五十英尺、

運輸

離大周西南二里爲苔湖市、可通筏約五十里至水頭街、溪間有大小灘四十餘處、自水頭街可裝船直運至鰲頭、(海口)交通尙便、

鑛床

塊狀夾生於花崗岩及淺成岩之中、自地下直上、走向曲折無定、

沿革及設備

有鑛石之山、已由朱仰西購置、於民國二年設窰於苔湖西二里處、并在此處、用土法露天開採、當初放炮、曾用黃藥、據朱君云、彼以一千五百元造窰、二千元購山後因營業不振虧損二三千元、加之雇用攀山工人、先付每名安家及預支工資等、約在二千元之上、其虧損原因、云當初結晶之鑛、運往外洋、每包可售八元、後因同業出品不精、卽以如現在之原鑛充補、以致信用傷失、外洋運路阻塞、市價遂以漸降、迄今雖已增長、而上等貨不過民二時之半價也、

中華民國十七年七月

浙江省礦產一覽表

浙江省政府建設廳

浙江省礦產調查委員會印行

浙江省礦產一覽表引

茲表之編製、係根據省縣檔案暨各縣有志礦業者之報告、與夫數月來實地調查全省重要礦產時之所發現、統計第一第二第三三類礦產十六種、都二百三十七處、歸種分列、略加附註、公之於世、作爲津引、諒於浙江各縣礦產之開發、不無少補、惟編列於業務之餘、未能週諮博採、遺漏錯誤、恐仍難免、矧礦產之發現、與時俱增、而山崩谷湮、原有礦產之實際狀況、間或有變遷者、則茲表之作、倡導社會生產、拋磚引玉而已、礦產攸關國本，敢請邦人於善營蓄用之餘、有以教之、幸甚、

中華民國十七年七月

宋雪友識

265754

浙江省礦產一覽表

引



浙江省礦產一覽表目次

煤	七九處
鐵	一七處
錳	一二處
銅	四處
鉛	一八處
鉛銀	七處
鉛鋅銀	六處
銻	七處
硫鐵	七處
鉬	一二處

浙江省礦產一覽表 目次

二

錫

五處

金

二處

弗石

五四處

礬石

三處

凍石

三處

雲母

一處

浙江省礦產一覽表

宋雪友編

煤 礦

坐 落	附 註
江山禮賢鎮狀元山橫岡山一帶	距縣城四十三里距水口三里次白煤苗分佈甚廣 現有土窰二十餘處被禁
江山石後村虎岩山	距縣城四十七里距水口五里次白煤苗分佈甚廣 老窰八十餘處
江山石後村老車頭三角口地方	距縣城四十六里距水口四里次白煤苗淺處地表 土窰甚多
江山獅凸山	未詳
江山藍衣內外山	距縣城四十二里距水口三里半次白煤苗經探遇 水而停
江山上下東儒地方	距縣城三十五里距水口四里次白煤苗現未開採

江山仕陽鄉橫山底山	距縣城四十五里經私採而停
江山南鄉前塢林家山	曾經張姓請採
江山清湖鎮嶺後山	距縣城十八里距水口三里雖經請採現已停工
江山車家塢	未詳
江山東鄉趙家區煤洞山	距縣城十二里距水口十里次白煤層斷層甚多現柴姓土採
江山東鄉趙家區協里莊關溪壠大弓塢	同上(煤洞山)
江山南鄉三十六都鐘底莊白頃山磨車基	經侯姓請採現停
常山五里壠	經葉姓請採現停
常山南球鄉球川篾嶺脚	距縣城七十里距水口三十里尙未經人請採

常山南門鄉收字莊桐山	距縣城十二里距水口五里次煙煤苗分佈尙廣經探現停
常山北鄉菱湖	距縣城二十五里停開
衢縣南鄉龍門下鄭天井山	距縣城六十五里距水口廿五里次白煤儲量不豐
衢縣小南鄉天燈塢石排山等處	距縣城五十五里經朱姓請探而未開
衢縣雙源塘村盈山	距縣城三十里經唐姓試探而停
衢縣大川塢下安山南門坂	距縣城五十五里距水口十二里次白煤分佈尙廣現有人私採
衢縣小南鄉橫路村	距縣城四十里距水口三里經林姓請探現停
衢縣學寶埠	距縣城四十里距水口二里老窿數十處現停
衢縣八庄煤洞坵	距縣城四十里距水口二十里有直井一現停

龍游象山脚杜山塢杜山前杜峯寺後等處	距縣城廿五里次白煤苗不旺現停採
蘭谿八角井赤合嶺茅長塘黃龍坑一帶	距縣城三十五里距水口十五里糠煤苗不旺
蘭谿北鄉繆源霓山壠	距縣城二十里距水口十里糠煤苗不旺停採
壽昌西鄉九都後溪塢太白山	距縣城三十五里距水口十五里次白煤苗路尙廣現林姓採掘
壽昌西鄉九都大塘裏平山長林一帶及竹壠源東珂里	距縣城卅五里距水口十五里現停採
壽昌西鄉九都一圖白馬洞口	距縣城三十五里距水口十五里曾經試辦現爭產權停頓
壽昌東鄉一都石馬頭	距縣城二十五里距水口二十五里現停陳姓採煤燒灰煉礬
壽昌東鄉新市庄瓦窰舖	距縣城十五里距新安江十五里停採
壽昌北鄉馬岡頭	停採

建德東銅官葉家一帶	距縣城八十里距新安江二里停採
桐廬北鄉皇甫家	距縣城四十八里距水口一里次煙煤現皇甫姓採掘
桐廬南鄉外塢口	距桐江十三里現停採
諸暨青山	經鄭姓請採
諸暨南鄉栗樹灣瓜子	經許姓請採現停
諸暨小東鄉八石坂斗空山	距縣城六十里經金姓請採現停
諸暨廟前山	經俞姓請採現停
諸暨廖宅寒灣	距縣城七十里未採
諸暨徐埠楊村照山	距縣城四十里距水口六里未開

長興東道口平山	經陸姓請採現停
長興張公山梓山	距縣五十餘里距火車道不及五里烟煤苗尙旺
長興至德區西山下	同上
長興石白村	同上
長興張家澗	同上
長興趙家村青塘山	同上
長興南寶村	同上
長興千井灣	同上
長興四畝墩	同上

長興種子嶺尖東冲下泉廟	同上
長興東峯山鳳凰山	同上
長興張公嶺	同上
長興石屑岡	同上
長興南鄉下澗吳山	經史姓請採
長興泗安索子嶺	經陸姓請採
長興泗安爛泥山	經陸姓請採
長興橫龍崗	經陸姓請採現停
吳興吳幹山	經王姓請採

吳興崇塘村五石塢等處	經任姓請採
吳興茗區半中濱	經陳姓請採
吳興小滿山	經陸姓請採
象山東鄉湯岙白螺山	距水口三里漂價煤無甚希望經探而停
寧海大塘山學湖後溪林崇山寺大崗頭官莊火爐山竹口陳下勺洋一帶	距縣城十里至二十里之間距水口約十五里煤層深處地下四百英尺經王謝二姓試探現停
金華南華鄉朱村一帶	距縣城十里距水口八里未開
義烏永寧鄉烏灶	經朱姓請探現停
海甯王愛西山	經王姓請採
孝豐南鄉壩頭村大安山	經吳姓請採

孝豐西鄉姻任革三圖登龍橋地方

經王姓請採

鐵 礦

坐

落

附

註

建德西銅官坐山青龍山一帶

距縣城八十里距新安江二里苗尙旺經潘姓請採現停

建德西鄉鐵山塢

同上

象山陳山吞陳山

距縣城廿五里距輪船埠五里苗尙旺經採現停

寧海停傍任家鐵礦

距縣城八十里距輪船埠五里經沈姓請採

臨海倒插犁頭山

經黃姓請採

長興北大塢土王洞	經王姓請採
長興李家港蜜蜂洞鐵弓山	經陸姓請採
長興白烏區白龍洞山	經周姓請採
長興青山	經陸許二姓請採
長興高灣山	經陸姓請採
吳興傅山西林山	經俞姓請採
餘杭閑林鎮東扇二庄	<small>距縣城二十五里處杭餘汽車道旁</small> 經盛姓請採 現停
平陽南山外珠明嶺東首山麓	鐵沙經採現停
平陽莒溪鐵沙	未採

麗水北鄉滴水岩地方	距縣城六十五里經劉姓請採現停
遂昌馬頭唐根清水源一帶	距縣廿五里至卅里出水廿里停採
永嘉五十都黃坑	距縣城一百二十里未採
銅 礦	坐 落
	附 註
松陽后宅茶排	距縣城五十里距甌江廿里苗分佈尙廣未開採
遂昌治嶺頭	距縣城三十里距甌廿里土探製礦將及數十年現被禁
建德西銅官塢家塢	距縣城八十里距新安江五里未採

鉛銀礦	
坐落	附註
永嘉五十都西坑	距縣城一百二十里未開採
臨海大斗山	未詳
諸暨小東銀坑右礎灣	距縣城七十里距水口卅里經採現停
常山七都銀精洞	距縣城五十五里距水口三十五里經採而停
象山陳山岙陳山	距縣城廿五里距白墩輪埠五里經採而停
平陽銀坑	經採現停
青田芝溪頭后嶺銅橋坑	距縣四十五里距甌江三里未開採

衢縣北鄉上方鎮銅銀背山	距縣城九十里距水口卅里經採而停
遂安東鄉一都裏童村銀山	距縣城卅里距水口十五里經採而停
錳 礦	
坐 落	附 註
諸暨汪家塢村上山頭一帶	距縣城四十里距水口三里未開採
諸暨烏石鄉龍山香爐山烏山	距縣城三十六里距水口二里已開採
平陽陽半嶺	未開採
泰順銀場口	未開採

諸暨龍山趙塢	經顧姓請採現停
諸暨董家塢	經金姓請採
諸暨桃樹灣山	經趙姓請採
餘杭東扇二都龍門山	距縣城三十五里距杭餘汽車道十五里經採現停
餘杭東塢山	距縣城三十八里距杭餘汽車道廿里經採現停
杭縣萬松嶺一帶	未開採
永嘉大塘	經沈姓請採
樂清溪港鄉埭頭五壠山	經傅姓請採
嵒縣菜子灣村菴堂山	經章姓請採

鉛 礦

坐	落	附	註
諸暨保和鄉銅峰山		距縣城四十六里距水口六里已開採	
衢縣航口埠雪寶坑		距縣城四十六里距水口六里未開採	
壽昌東鄉岩洞山		距縣廿五里距水口十五里經採而停	
青田南岸下隴殿後		距縣廿五里距水口三里未開採	
青田黃靈陽山上橫坑		經虞姓請採	
淳安長村源銀坑		經蔡姓請採	

嵒縣園綱山	經喻姓請採
永嘉鐘山鎮山根地方寮後山	距縣城九十里民七由王姓試辦現停
永嘉二十七都黃山	距縣城六十里民二由周姓請採
遂昌西北鄉梭溪源	距縣城七十五里經採現停
遂昌西鄉洋畝源	距縣城一百廿五里經採現停
東陽甘泉鄉	經鄭姓請採
寧海西鄉沙地村王試聰山	距縣城三十里距水口五里經採現停
鄞縣與奉化交界處之銀山岡	距縣城六十里距象山港十里經魏姓請採現停
昌化朱穴莊銀子灣	未詳

青田上岸烟墩峰白節

距縣城十五里未採

鉛鋅銀礦

坐

落

附

註

諸暨梅溪鄉小銀坑

距縣城五十五里距水口十五里現經採尙未立案

諸暨梅溪鄉塢坑

同上

諸暨梅溪鄉高塢坑

同上

諸暨梅溪鄉銀峯尖

同上

永嘉臨江鄉東山

經俞姓請採

銻 礦	
坐 落	附 註
樂清虹橋鎮老五象山	經趙姓請探
淳安西鄉梓桐源劍門山	距威坪鎮四十五里經探現停
淳安西鄉徐家山古牛塢	同上
遂安毛灣脚初龍山	距縣城五十五里經探現停
遂安十六都麻田	同上
遂安橫溪源姜灣	同上

玉環長安山	經張姓請採
昌化西鄉石盒莊東山坪	經潘姓請採
硫鐵礦	
坐	落附註
松陽嶺頭庄朱坑	距甌江廿五里未開採
松陽魯峯庄珠坑	同上
松陽魯峯騎馬崗橫礮	距甌江廿里未開採
青田陳須	距甌江廿五里未開採

坐落		附註
松陽后宅		距甌江廿五里未開採
青田夏家地嶺頭		距水口十五里未開採
龍游大塘村		距縣四十五里未開採
鉛 礦		
青田黃垵村上橫坑		距縣城約六十五里距甌江約廿五里經探現停
青田黃垵村橫坑潭	同上	
青田黃村垵外陰山	同上	

青田黃垵村四柱山	同上
青田石平川村上壠	同上
青田龍潭背門前山觀音坐蓮地方	同上
青田東鄉水牛塘	同上
青田橫坑吞底毛刺籐降山坑	同上
青田平橋底上壠	同上
青田石平川外孫碕坑	同上
永嘉石染魚坑	經沈姓請採
永嘉西內鎮鐵坑	經何姓請採

錫 礦	
坐 落	附 註
青田五都湖邊	距縣城十五里經採現停
青田七都仁村港	距縣城六十里經採現停
永嘉二十七都孫坑	距縣城一百二十里由虞姓請採
永嘉二十都鄭山	距縣城二十里經採現停
永嘉二十都橫田	距縣城六十里現停

金 礦

坐

落

附

註

永嘉四十都沙頭

距縣城七十里未開採

開化金竹嶺

停 採

弗石礦

坐

落

附

註

麗水城北塘山脚

距縣城七里距水口五里未開採

諸暨三十九都觀音堂

距縣六十五里距水口十五里現停採

諸暨寺下庄裏外吉竹塢	經盧姓請採現停
諸暨王阮庄官塘塢白脚山	經戚姓請採現停
諸暨蒲蘆塢	經金姓請採現停
諸暨梅溪鄉大成塢	經唐姓請採現停
諸暨三十六都安田庄	未開採
諸暨大塢角及滴水岩	停採
金華陳村樟頭	經童姓請採
金華南鄉下店東塘畝山	經胡姓請查
金華南鄉下村及犁頭山	經廖龔二姓請採

義烏南鄉裏側山	義烏老鷹崗牛頭山	義烏赤塘山	象山西二鄉破後山	象山奠南鄉烏龜山木頭岙嶺脚	象山奠南鄉樟岙隔嶺山	嵗縣毛榭坂百步地方	嵗縣小船肚	金華大公山
經陳姓請採	經童姓請採	經龔姓請採	同上	同上	距城四十里離輪船埠五里停採	同上	經鄭姓請採	經何姓請採

義烏南鄉黃雲山畫山刀槍	義烏龍鳳塘山紫龍山	義烏岩坑山鐘村直嶺馬面山	義烏白羊塢	義烏野毛岩冷永孔	義烏東鄉二都裏金村白陽山與牛脚跡	義烏南鄉三十四都滴水岩	義烏塔山下村
經童王二姓請採	經喻龔等姓請採	同上	經張姓請採	經請採	經童姓請採	同上	經何姓請採

武義西鄉陳岡山	未詳
武義留範山	經樓姓請採
武義南鄉溪裏村屋基山	未詳
武義五尾龍山	經何姓請採
武義蔣萬山	未詳
武義長蛇山	經何姓請採
武義青龍頭慶大山	未詳
武義金交椅鵝頭頸山	經何姓請採
武義大通寺牛山	經范姓請採

武義南六庄龜塘裏南三庄西畝山	未詳
武義大南鄉石龍崗	經范姓請採
浦江沙帽山并白珠山	經戎姓請採
江山東鄉長台庄象鼻山至車水頭	未詳
新昌白楊樹灣	經許姓請採
新昌溪上村長虹山	經宋姓請採
新昌渡頭村	同上
新昌元畚村徐家塘	經張姓請採
桐廬龍口	經戴姓請採

吳興隴山	經沈姓請採
常山東門鄉衣字庄芙蓉	距城七十里停採
常山西鄉球川	未採
永康北鄉義豐區大山尖	未詳
礬石礦	
坐	落附註
平陽礬山街	開採
平陽北山街礬石礦	同上

平陽苔湖礬礦		凍石	
同上		坐落	附註
青田方山	常山東石壽源	松陽羊坑埠	開採
			未採
			開採
雲母			

坐

落

附

註

象山陳山吞磨脚村

停採

上海图书馆藏书



A541 212 0014 7490B

浙江省礦產一覽表
母

三三二

