

西  
清  
硯  
譜



欽定四庫全書

欽定西清硯譜卷二

陶之屬

漢甄多福硯 乾清宮

漢甄石渠硯 頤和軒

漢甄虎伏硯 延趣樓

魏興和甄硯 樂壽堂

唐石渠硯一 乾清宮

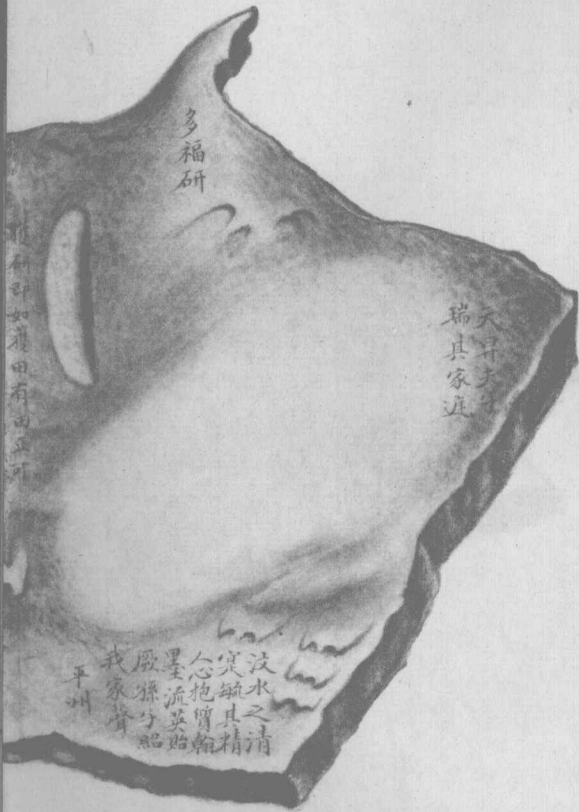
唐石渠硯二 樂壽堂

唐澄泥六螭石渠硯

唐八棱澄泥硯 獅子林



漢甄多福硯正面圖



甄研即如獲田有田區可

種福願我五世子孫皆得  
長生噴噴 平州

見在之福積自祖  
定若不可不惜  
孫者不可不培



漢朝多福硯背面圖



大山所鑿汝水  
所浴堅勁如  
鐵溫潤似玉  
化為飛龍  
生百族不  
假雕飾天然  
古緙州而作  
研龍尾繼獨  
文字之祥自求



多福  
白鯨縁人魚

鯨

漢磚多福硯說

硯高五寸許寬七寸許厚五分橫斜曲直因其自然成側翅蝙蝠形色淡黃質理細膩如玉當是漢時古磚之剝缺者硯正中隆起寸許如背下即土質墳處為小蝠一右方平處磨治為硯工鑄多福研三字右上方鑄天昇夫子瑞其家庭八字下方鑄銘二十四字署款曰平州左方鑄銘二十四字亦署平州二字款又鑄識語二十六字無款並楷

書左角鐫寶一曰乾隆珍翫硯背左角鐫多蝠二字篆書中土脈墳起處刻蝠形隱約可辨者幾十餘上方鐫銘四十八字署款曰白甌綠人贊五字並楷書平州及白甌綠人俱無考是硯色黃肌細扣之作土聲確係是陶非石平州作銘止云汶水甌精亦未確指為石也惟白甌綠人贊稱泰山所鍾始誤認為石遂致沿訛使佳硯本質不彰考漢以前陶埴精良三臺之瓦世所膾炙其餘搆造必

不苦窳是硯獲自汶水靈光魯殿去汶不遠豈無  
遺覺淪沒洪波久而復出堪備硯材者其為漢磚  
無疑匣蓋鐫

御題銘一首楷書鈐寶二曰惟精惟一曰乾隆宸翰

臣

等捧觀敬誦竊仰窺我

皇工法

祖敬

天建極錫福之忱無時或釋即

銘硯數語而

深宮宵旰凡所以措斯世斯民於熙暉之盛昏於是乎

皇人在矣外匣蓋鐫臣任蘭枝臣蔣溥臣劉統勳臣彭

啓豐臣張若靄臣鄂容安臣介福銘各一首俱楷

書



御製多福硯銘

惟古有訓斂時五福敷錫庶民幽贊化育承  
天之序厥惟艱哉視民如傷孰釋予懷毋曰九重之宮  
而安其躬念葑屋之竊歎每憂心以忡忡毋曰八珍之  
膳而供其宴念糲食之尚乏嗟何能以下嚙錫福謂何  
遑云建極期愆尤之或鮮恒小心而翼翼我心如是我  
志在茲視此硯石貞堅不移庶

天

祖之鑒佑致風雨其咸時斯蒼生之多福即予一人之多福水與薄海而共之

平州銘 汶水之清實毓其精人心抱質翰墨流

英貽厥孫子紹我家聲

又 獲硯即如獲田有田正可種福願我世世子

孫慎毋懈於畊讀

無款識語 見在之福積自祖宗者不可不惜將

來之福遺於子孫者不可不培

白醜緣人贊  
太山所鍾汶水所浴堅勁如鐵溫  
潤似玉化為飛翹生生百族不假雕飾天然古綠  
用而作硯龍尾繼躅文字之祥自求多福

臣任蘭枝銘  
朶雲片玉出淵阜噓氣如虹工銜

斗貢之明堂列几右赤文綠字無不有毫端膚寸  
百靈走崇朝徧灑歡孩耄翊贊文明發豐蔀蒸出  
芝菌作林藪民俗登三歲餘九用介景福俾單厚  
九重斂抑志謙受精意袂濯乎盈缶敷言錫福騰萬口

尚勵乃績一乃守含章靜嘿遠氛垢萬歲千齡奉

我

后

臣 蔣溥銘 維

皇建極錫福下民言傳號渙灑澤為春覩茲石英德象  
坤厚蓄故能容靜故能壽肅陳丹几夙夜懋勤根  
柢經訓扶質敷文抱貞守一沾濡朝野漸之摩之  
悠乜久也遜志時敏

聖學日新仁耕義耨廣運陶鈞福被萬邦中正是秉銘  
厥金石用配盤鼎

臣劉統勳銘 中和純粹質惟良以綏多福嘉

名乃彰福之滋培既深且長福之推暨品類咸昌

體立用行炳蔚蒿皇有典有則如圭如璋味道之

腴漱藝之芳澤沛蒼黎輝映巖廊德洋恩溥若時

雨暘引之申之積厚流光日新又新第祿用康文

同九有慶錫無疆

臣 彭啓豐銘 雲根出山霞蔚其文墨池灑潤結

藻流芬以介繁祉百福千祀與金並堅比玉同美

挹彼注茲潤色鴻熙出納

綸誥

恩膏溥施靜德無聲榮光似鏡正直守中端凝主敬維

德之馨錫賚有銘盤盂並鑿彝訓是經我

皇至德受釐保佑配命自求乾行坤厚

天葩刊珉輝光日新建極錫福箕疇載陳

臣張若靄銘坦坦平平宜文宜質温温穆穆如  
圭如璧其體常貞其用不息動以研天下之精靜  
以立天下之則從心而不踰手矩因時而不滯手  
物是之謂造福之田揆天之筆藹藹為雲層寸也  
而沛垂天之澤淵淵其淵涓涓也而凝江海之液  
渙汗其大號而義貫六經燦麗其絲綸而文成五  
色蓋萬物之壽也而悉本於  
王心之一萬年之和也而皆蘊於

皇衷之密神之聽之多福是錫民之質矣徧為順德

臣 鄂容安銘

維茲珉石膺受多福樸然天成渾

渾穆穆體端而靜性堅以貞以濡以沐潤色蒼生  
濡之以毫為霖為雨曾不崇朝徧於寰宇沐之以  
墨如絳如綸沛若江河達於崑崙勿謂萬類聚之  
几席藉此方寸通其呼吸雖有萬事資以助之著  
於一紙九有勿遺運行在心吐納在腹一滴涓涓  
中外咸渥膺福者硯錫福者



天虛中以應億萬斯年

臣

介福銘 相茲貞石採自幽谷追之琢之溫其  
如玉供清玩於

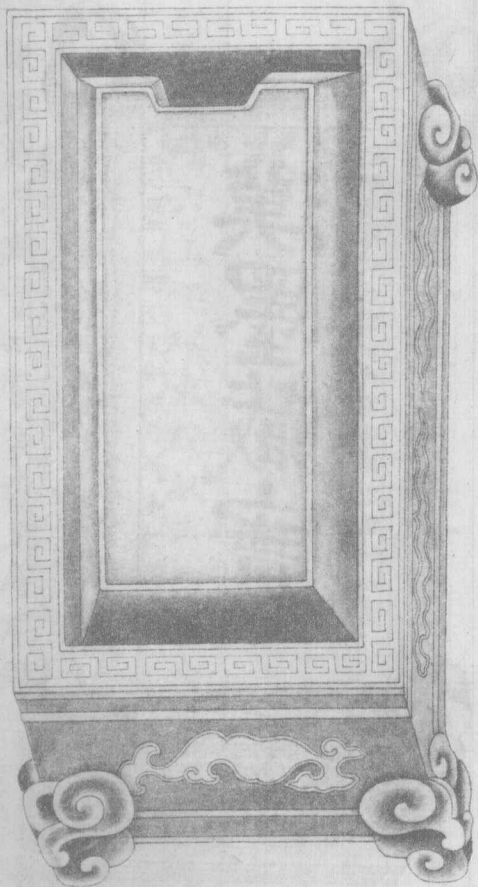
九重肇嘉名以多福明明我

后錫極庶民宵衣旰食與物偕春福緣天降亦由自求  
遵道遵路朝野咸休乃啓彤帷乃拭綈几嘉茲硯  
之堪珍煥絲綸於遐邇滴濡宇宙潤色太平永斯  
年於億萬熙久道兮化成

<p>夫身者天地之寶也夫所以為身者氣血也</p>	<p>而氣血者天地之寶也夫所以為氣血者飲食也</p>	<p>而飲食者天地之寶也夫所以為飲食者水土也</p>	<p>而水土者天地之寶也夫所以為水土者五行也</p>	<p>而五行者天地之寶也夫所以為五行者五氣也</p>	<p>而五氣者天地之寶也夫所以為五氣者五臟也</p>	<p>而五臟者天地之寶也夫所以為五臟者五神也</p>	<p>而五神者天地之寶也夫所以為五神者五志也</p>
--------------------------	----------------------------	----------------------------	----------------------------	----------------------------	----------------------------	----------------------------	----------------------------

天

漢磚石渠硯正面圖 繪圖十分之六



漢碑石渠硯背面圖



漢軌石渠硯說

硯高七寸二分寬四寸二分厚二寸長方式漢古  
軌為之色紫而澤中為受墨處上微凹直勒為墨  
池周環以渠俱斗檢式直勒下邊周刻雲雷紋側  
面刻螭六工下環束絢紋二四足為獸面承硯離  
凡六分許背面邊周刻水草紋覆手窪下作兩層  
中鐫漢墨箴寶四字篆書上層周鐫

御題詩一首篆書鈐寶一曰永寶用之匣蓋並鐫是詩

隸書鈐寶一曰得佳趣是硯刻鏤俱極古雅有力  
 法徧裹青綠砂斑尤有寶色如古鼎彝體質瑰厚  
 較唐石渠硯更為渾穆

唐陳氏紫硯

御製題漢執石渠硯

寶藏漢時墨器類楚王磚質異洪家譜珍傳朱氏編陶  
泓信此月居然彼誰焉設寄鳳池容寧知八影遷

此詩以九氣致為附出於水風山及雲以八祥並  
 齊風志和惠並附黃之私其樂志者於律者亦附  
 附集賦者應以集賦



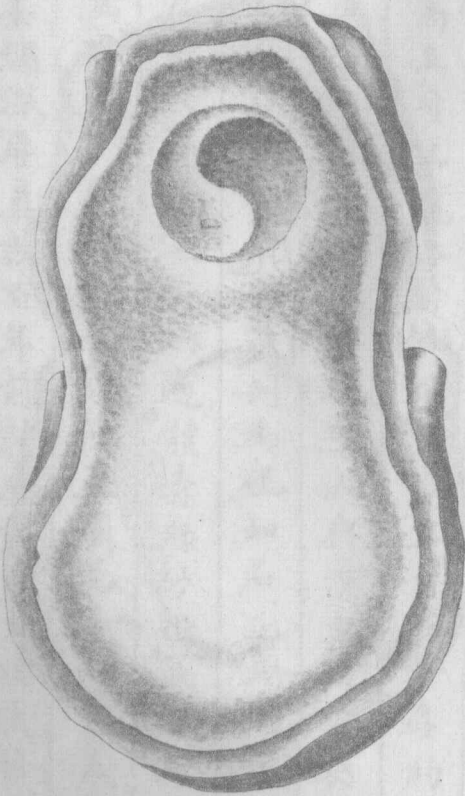
漢磚虎伏硯蓋外面圖



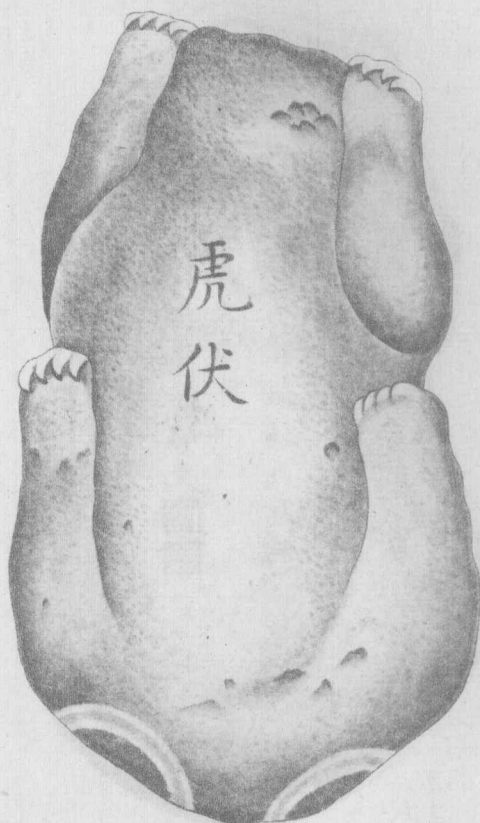
漢磚虎伏硯蓋內面圖



漢磚虎伏硯正面圖



漢磚虎伏硯背面圖



漢磚虎伏硯說

硯高五寸上寬二寸七分下寬三寸二分厚約一  
寸五分許色黃而黝質極堅潤與漢甃及未央瓦  
絕相類琢為伏虎形中剖為硯如石函式上函為  
蓋虎首左顧旋毛丈炳遍體青綠砂斑兼有剝蝕  
下函為硯受墨處寬平硯池正圓為太極圖式四  
周墨鏞深厚真數百年前製底刻虎足踞伏形爪

距宛然蓋內鐫

御題詩一首隸書鈐寶二曰比德曰朗潤底鐫虎伏二

字篆書謹案

內府所藏虎形硯共五方皆質係澄泥雖色分黃赤  
背款亦有作虎符字與此不同而形體尺度大畧  
相仿疑出宋人手製惟此硯更為古澤似得漢時  
舊軌磨治為之者匣蓋內鐫

御題詩與硯同鈐寶二曰會心不遠曰德充符

御製題漢執虎伏硯

古執疑出未央宮  
泥質全澄色類銅  
小篆何人刻虎伏  
於菟那足擬文雄

物造於一者雖有異實二而以造而類則其類成二

物之有類也

物之有類也其類不一而物之有類也其類不一

物之有類也其類不一而物之有類也其類不一

物之有類也其類不一而物之有類也其類不一

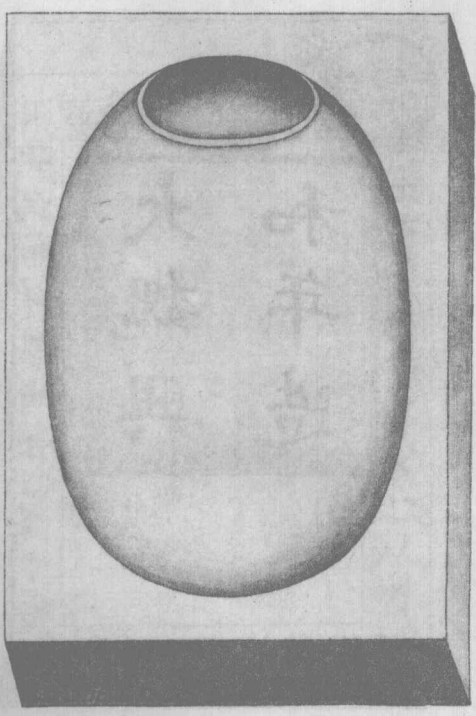
物之有類也其類不一而物之有類也其類不一

物之有類也其類不一而物之有類也其類不一

物之有類也其類不一而物之有類也其類不一



魏興和甄硯正而圖

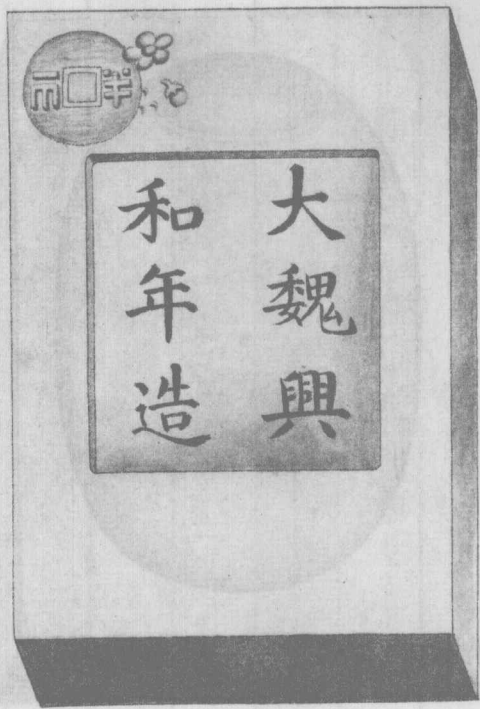


欽定四庫全書

欽定西清硯譜

六

魏興和軌硯背面圖



魏興和軌硯背面圖

魏興和甄硯側面圖

乾隆御銘  
 扣如金石  
 聲和緩背  
 識興和年  
 造宛彼  
 郁翰信乎  
 文斯行之  
 遠哉  
 此有何晚  
 季世安偏  
 其

魏興和甄硯說

硯高四寸一分寬二寸九分厚六分魏興和時甄  
也質細聲堅古意穆然不知何時始琢為硯面正  
平受墨處刻作銚式即銚口為墨池深二分硯側

週鑄

御題銘一首楷書鈐寶一曰比德硯背鑄大魏興和年  
造六字隸書上方左側嵌半兩錢一枚并玉蕊片  
二似係入土年久粘漬者考明高濂遵生八牋稱

魏時甄硯長九寸厚二寸許濶四寸色黃淡如沉香所載硯背文與此同又稱一方有異獸奮翼者正半其形想甄大而得其半云云是硯尺度較小或亦因半甄而加製作者匣蓋鐫

御題銘與硯同隸書鈐寶二曰會心不遠曰德克符匣底內鐫乾隆御用四字外鐫魏興和甄硯五字俱隸書

論香... 卷二十九... 分... 和...

太... 陰... 氣... 血... 脈... 通...

論... 經... 脈... 之... 氣... 血...

論... 氣... 血... 之... 虛... 實...

論... 經... 脈... 之... 病... 機...

論... 氣... 血... 之... 虧... 損...

論... 經... 脈... 之... 逆... 順...

御製題魏興和甄硯

扣如金石聲和緩背識興和年造宛彼其偏安世季晚  
何有此哉郁翰苑信乎斯文行之遠

所承文良惟德武計平陳天柱之虛

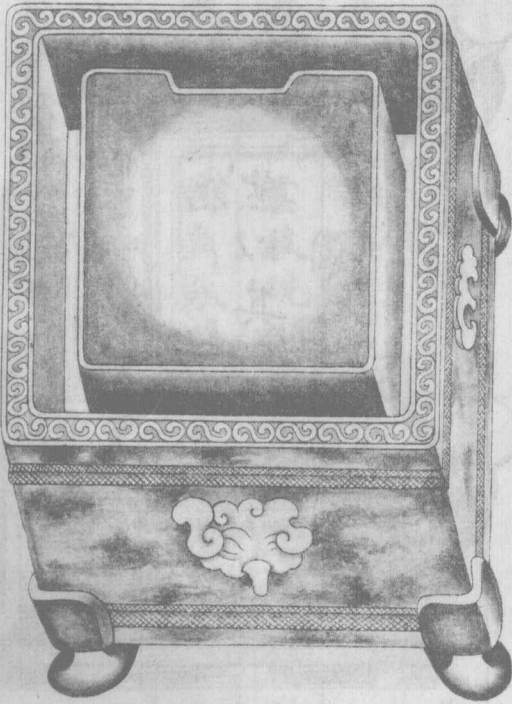
味吹金以養味難言滋與味非虛安在具驗之也各

福變此點與味神氣

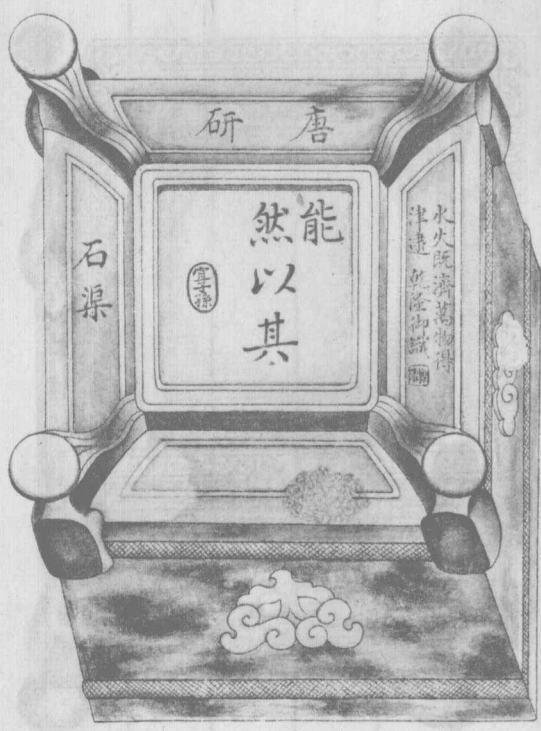


唐石渠硯正面圖

繪圖三分之二  
第一硯



唐石渠硯背面圖



唐研

能以其然

字

石渠

水火既濟萬物得津逮 乾隆御識



唐石渠硯說

硯方四寸二分厚二寸二分跗高七分澄泥為之  
受墨處正方首微仰墨池周圍成渠深一寸一分  
環渠邊周刻流雲紋硯側四面上下通界綉紋中  
凸起獸面各一四角承跗處出硯體外各一分硯  
背中心凸起正方如印所鐫篆書銘惟能然以其  
四字尚存餘不可辨後有宜子孫橢圓印一四角  
刻流雲斜屬於跗上方鐫唐研二字左方鐫石渠

二字俱隸書石方鐫

御題銘一首楷書鈐寶一曰潤考尔高似孫硯箋引

鄭亨仲硯記云唐人所用皆陶又云虢州澄泥唐

人以為第一蓋唐中世以前未甚知有端歛也是

硯墨鏞古厚遍身砂斑青綠獸面鍍金掩映燥爛

當係入土年久所致至其製古質佳尤非後代所

能彷彿匣蓋外鐫

御題銘與硯同行書鈐寶一曰乾隆宸翰內鐫唐硯二

字隸書匣底鐫石渠二字隸書鈐寶一曰乾隆御  
玩外鐫標識曰丙楷書

二有...

...

...

...

...

...

...

...

御製唐石渠硯銘

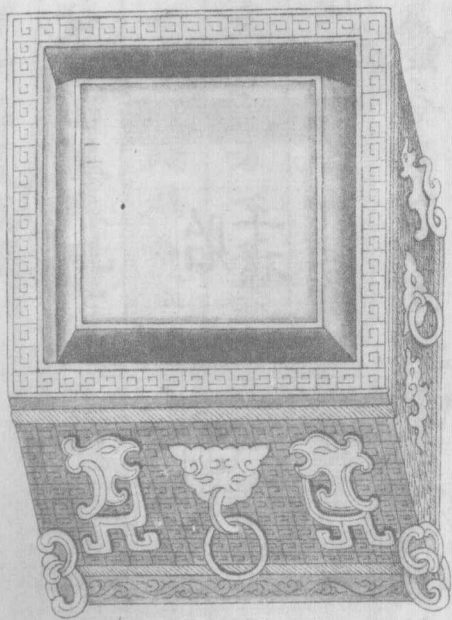
水火既濟萬物得津逮

水天路無萬物非盡

聯鑿或以非為鑿



唐石渠硯正面圖 第二硯



欽定四庫全書

欽定西清硯譜

五

唐石渠硯背面圖



銅周而渠以圓半有寸盈

石渠硯和春西丁隆乾工化

子孫 貽

因寸如鑿無用其小難暢

石乎泥乎相一合乎閱秋

石渠硯

唐石渠硯說

硯方二寸五分厚一寸五分趺高分許澄泥為之  
四邊及側俱作雷回文周環石渠渠深廣各二分  
許中為受墨處方一寸六分色深紫四側各綴獸  
面銅銀一夾以螭螭各二工下周勒綯紋四足高  
分許亦作獸面緣趺硯背深窪四分正方中有貽  
子孫方印一沿邊周鑄

御題銘一首隸書鈐寶一曰太璞是硯紫泥瑩潤如銅

如石而土花鋪澁金碧青紅莫名一狀與前唐石渠硯形式較小款製正同真千年古物也匣蓋外

鐫

御題銘與硯同隸書鈐寶一曰德充符蓋內鐫乾卦一

匣底外鐫乾隆御用四字楷書

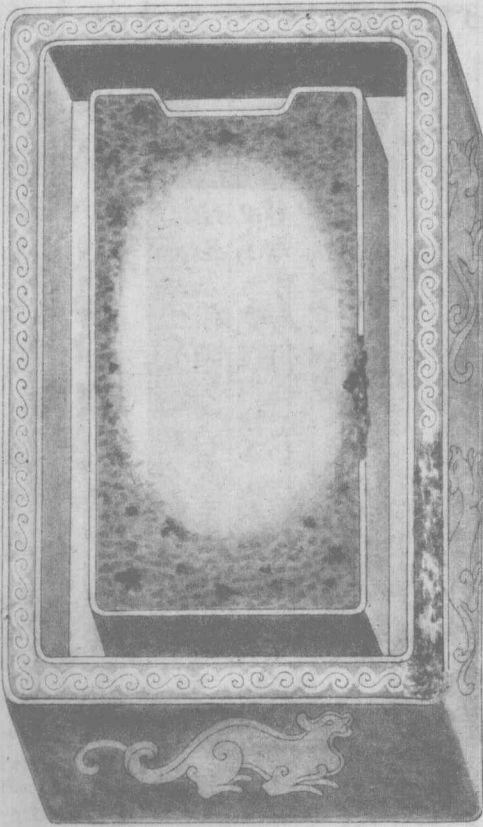
或又書於

御製唐石渠硯銘

方盈寸有半圍以渠而周銅乎石乎泥乎合一相閱千  
秋邊幅雖小其用無窮如寸田贊化工



唐澄泥六螭石渠硯正面圖繪圖十分之八



唐澄泥六螭石渠硯背面圖



石渠唐硯



唐澄泥六螭石渠硯說

硯高五寸六分寬三寸六分厚一寸二分澄泥為  
之長方式周環以渠深八分受墨處上方微仰渠  
外邊周刻卧螭紋側面刻六螭左右各二工下各  
一覆手深五分許作兩層與硯面相應中鐫

御題銘一首楷書鈐寶二曰比德曰朗潤是硯質細體  
輕墨華融結剝蝕處古意穆然必非唐以後所能  
為與

內府舊藏唐石渠硯雖一紫一黃色有不同形製亦

異而閱世千餘墨寶流傳並陳

瑤席洵非偶然也匣蓋鐫

御題銘與硯同隸書鈐寶一曰德充符

御製唐澄泥六螭石渠硯銘

石渠唐硯久藏內府兮賁來六螭物必有偶兮呵之發  
潤筆花墨雨兮竟體剝蝕華紋吞吐兮玉尚有焉況斯  
甄土兮何物永堅為之意懶兮

凡病者必先辨其病之所在一經一腑也其不同也

其病之起也必先辨其病之新久一經一腑也其不同也

其病之起也必先辨其病之新久一經一腑也其不同也

其病之起也必先辨其病之新久一經一腑也其不同也

凡病者必先辨其病之所在一經一腑也其不同也

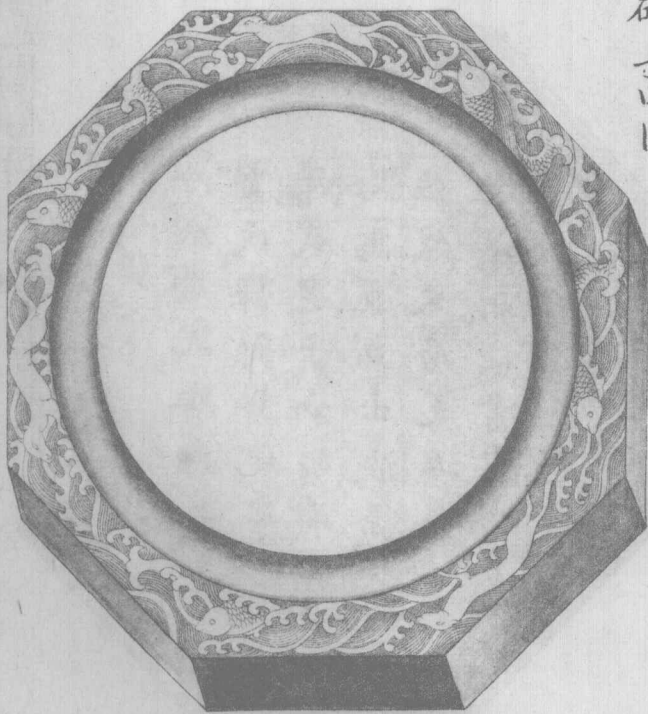
其病之起也必先辨其病之新久一經一腑也其不同也

其病之起也必先辨其病之新久一經一腑也其不同也

其病之起也必先辨其病之新久一經一腑也其不同也

唐八稜澄泥硯正面圖

繪圖十分之八



唐八稜澄泥硯背面圖



汾水澄泥絳縣製  
 賈氏譚錄詳紀事  
 建武庚子分明識  
 海馬飛魚出波際  
 佐我文房之五藝  
 揮毫祇欲書亥字  
 乾隆御銘



壁圓水平

子庚武楚

跡宣理明

唐八稜澄泥硯說

硯八稜稜廣一寸八分徑四寸一分厚四分受墨處正圓如璧外環墨池池外周刻海馬飛魚出沒波濤之際上方左右側面鐫銘款十二字篆書硯背鐫

御題銘一首楷書鈴寶二曰會心不遠曰德充符考明高濂遵生八牋稱唐澄泥硯池以泥水澄瑩燒而為硯品為第一刻法精妙真希世物云云所載篆



書銘識刻作物象與是硯同惟彼稱方廣九寸厚  
二寸此為較小或作硯時依式製造數方大小各  
具也且土質細潤堅如玉石其為汾絳舊物無疑  
又考明理宣跡平水圓璧八字迴文銘為梁邱遲  
作款署建武庚子四字建武為齊明帝年號遲逮  
事明帝故署建武惟明帝以甲戌建元至戊寅改  
元永泰無庚子年意銘後庚子二字或書其日也  
唐人作硯時蓋沿用銘詞並列原款以為重耳重

蓋鐫

御題銘與硯同鈴寶二白幾暇怡情曰得佳趣匣底內

鐫乾隆御用四字外鐫唐八稜澄泥硯六字並隸

書

此是肥點至極平水圓轉八稜與之極其潔也

御題其五且是磨礪既足味全正色其清公極其善也

其色其美其善其德其德其德其德其德其德其德

其善其德其德其德其德其德其德其德其德其德

御製唐八稜澄泥硯銘

汾水澄泥絳縣製賈氏譚錄詳紀事建武庚子分明識  
海馬飛魚出波際佐我文房之五藝揮毫祇欲書亥字

欽定西清硯譜卷二

硯石之美，在於其質之堅，其色之潤，其形之奇，其聲之清。凡此四者，皆硯石之寶也。然硯石之產，多在山中，其地多瘠，其石多燥，故其質多脆，其色多枯，其形多怪，其聲多濁。惟西清硯，產於西清，其地多肥，其石多潤，故其質多堅，其色多潤，其形多奇，其聲多清。此西清硯之所以為寶也。