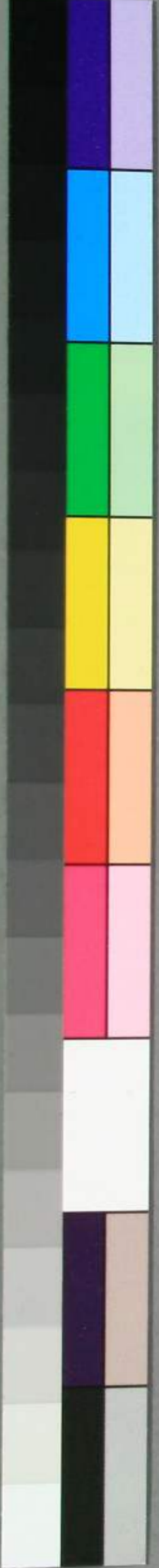


A 1 2 3 4 5 6 M 8 9 10 11 12 13 14 15 B 17 18 19



古史年歷編畧

全

和装本

伊 4  
3629



75

80

85

90

伊4  
3621

天

古史年歷編畧

自天地開闢甲寅歲至天孫降臨前年己未凡四万一千一百五十四年。自天孫降臨庚申歲至慶應三年丁卯四千九百二十七年合四万六千零八十二年。古傳曰須佐之男命帥五十猛命巡察窮天極地後大己貴命少彥名命亦往海外蓋經營万國也。書中女皇之標別以重圍。

○遠西上古歷年諸說紛紜不一紀元前四千零四年或曰三千九百有餘年。閑邪存誠引耶蘇聖經直解曰自真神天地開闢至明崇禎甲申六千八百卅有六年矣。今因紀元前四千零四年之說推之則所謂西洋天地開闢者當赤縣人皇氏三千零九十四年丁丑歲也。後一千一百八十八年為亞當紀元。○此書專要簡便欲識其精悉者就本編可見。

御系統

○天御中主神

高皇產靈神 伊邪那岐神 伊邪諾神 神皇產靈神 伊邪那美神

天照大御神 天忍穗耳命 彥彥彥彥命 須佐之男神

彥火出見命 鸕鷀草葺不合命 神武天皇 綏靖天皇 安寧天皇 懿德天皇

孝昭天皇 孝安天皇 孝靈天皇 孝元天皇 開化天皇 崇神天皇

垂仁天皇 景行天皇 倭建命 仲哀天皇 應神天皇 若沼毛彥王

大富杼王 宇非王 彥宇斯王 繼躰天皇 欽明天皇 敏達天皇

忍坂彥彥王 舒明天皇 天智天皇 志貴親王 光仁天皇 桓武天皇

嵯峨天皇 仁明天皇 光孝天皇 宇多天皇 醍醐天皇 村上天皇

圓融天皇 一條天皇 後朱雀天皇 後醍醐天皇 白河天皇 堀河天皇

鳥羽天皇 後白河天皇 高倉天皇 後鳥羽天皇 土御門天皇 後嵯峨天皇

後深草天皇 伏見天皇 後伏見天皇 光嚴院 崇光院 榮仁親王

貞成親王 後花園天皇 後龜岡天皇 後栢原天皇 後奈良天皇 正親町天皇

誠仁親王 後陽成天皇 後水尾天皇 靈元天皇 東山天皇 直仁親王

典仁親王 光格天皇 仁孝天皇 孝明天皇 今上天皇

御系統

御系統

天御中主神 高皇產靈神 伊弉那岐神 天照大御神 天忍穗耳命 彥彥彥彥命

彥彥彥彥命 鵜葺草葺命 神武天皇 綏靖天皇 安寧天皇 懿德天皇

孝昭天皇 孝安天皇 孝靈天皇 孝元天皇 開化天皇 崇神天皇

垂仁天皇 景行天皇 倭建命 仲哀天皇 應神天皇 若沼毛彥王

大富槿王 宇非王 彥宇斯王 繼躰天皇 欽明天皇 敏達天皇

忍坂彥人太子 舒明天皇 天智天皇 志貴親王 光仁天皇 桓武天皇

嵯峨天皇 仁明天皇 光孝天皇 宇多天皇 醍醐天皇 村上天皇

圓融天皇 一條天皇 後朱雀天皇 後醍醐天皇 白河天皇 堀河天皇

鳥羽天皇 後白河天皇 高倉天皇 後鳥羽天皇 土御門天皇 後嵯峨天皇

後深草天皇 伏見天皇 後伏見天皇 光嚴院 崇光院 榮仁親王

貞成親王 後花園天皇 後龜山天皇 後柏原天皇 後奈良天皇 正親町天皇

誠仁親王 後陽成天皇 後水尾天皇 靈元天皇 東山天皇 直仁親王

典仁親王 光格天皇 仁孝天皇 孝明天皇 孝明天皇 今上天皇

御歷代

〇二

一 天之御中主神 二 高皇產靈神 三 伊弉那岐神 四 天照大御神 五 天忍穗耳命

此三神漢土稱上皇太一 盤古真王 太元聖母 元年甲寅 天地開闢 前八千歲開闢後八千歲 按印 度稱大梵自在天王 蓋皇產靈神也

六 彥彥彥彥命 七 彥彥彥彥命 八 鷦草葺不合命 九 神武天皇 十 綏靖天皇

庚申歲天降 御宇千五百廿世 二年崩于筑紫 日向高千穗宮 日向高千穗宮 千穗宮 元年壬辰 御宇五百八十八年 崩于日向高千穗宮 後空位七年 此 御宇神武天皇 初都于大和國

大國主神 依皇祖神 大國主神 諸國於 大物主神 知幽政 皇孫自知幽政 於是顯幽於矣

十一 安寧天皇 十二 懿德天皇 十三 孝昭天皇 十四 孝安天皇 十五 孝靈天皇

御名磯城津彥 玉手見命 元年癸丑 御宇三十八年 御宇五十七年 御名大倭根子 彥罔玖瓊命 元年丁亥 御宇五十七年 御宇百一十六年 御名大倭根子 彥大瓊命 元年甲申 御宇六十一年 御宇百一十一年 御名御真木入 彥印惠命 元年甲申 御宇六十八年 御宇百一十二年 御名大倭帶彥 罔押人命 元年己丑 御宇百一十二年 御宇百一十七年 御名大足彥忍 代別命 元年辛未 御宇百一十六年 御宇百一十八年

十六 孝元天皇 十七 開化天皇 十八 崇神天皇 十九 垂仁天皇 二十 景行天皇

御名大倭根子 彥罔玖瓊命 元年丁亥 御宇五十七年 御宇百一十六年 御名稚穗根子 彥大瓊命 元年甲申 御宇六十一年 御宇百一十一年 御名御真木入 彥印惠命 元年甲申 御宇六十八年 御宇百一十二年 御名大倭帶彥 罔押人命 元年己丑 御宇百一十二年 御宇百一十七年 御名大足彥忍 代別命 元年辛未 御宇百一十六年 御宇百一十八年

二十一 安寧天皇 二十二 懿德天皇 二十三 孝昭天皇 二十四 孝安天皇 二十五 孝靈天皇

御名磯城津彥 玉手見命 元年癸丑 御宇三十八年 御宇五十七年 御名大倭根子 彥罔玖瓊命 元年丁亥 御宇五十七年 御宇百一十六年 御名大倭根子 彥大瓊命 元年甲申 御宇六十一年 御宇百一十一年 御名御真木入 彥印惠命 元年甲申 御宇六十八年 御宇百一十二年 御名大倭帶彥 罔押人命 元年己丑 御宇百一十二年 御宇百一十七年 御名大足彥忍 代別命 元年辛未 御宇百一十六年 御宇百一十八年

二十六 成務天皇 二十七 仲哀天皇 二十八 應神天皇 二十九 仁德天皇 三十 履中天皇

御名稚足彥命 元年辛未 御宇六十一年 御宇百一十六年 御名帶中彥命 元年壬申 御宇九十二年 御宇百一十二年 御名皇孫攝政彥 御名品陀別命 元年辛巳 御宇百一十年 御宇同 崩後空位二年 御名大雀命 元年癸酉 御宇八十七年 御宇百一十或百 九二 御名伊弉本別命 元年庚子 御宇六十年 御宇七十

三十一 成務天皇 三十二 仲哀天皇 三十三 應神天皇 三十四 仁德天皇 三十五 履中天皇

御名稚足彥命 元年辛未 御宇六十一年 御宇百一十六年 御名帶中彥命 元年壬申 御宇九十二年 御宇百一十二年 御名皇孫攝政彥 御名品陀別命 元年辛巳 御宇百一十年 御宇同 崩後空位二年 御名大雀命 元年癸酉 御宇八十七年 御宇百一十或百 九二 御名伊弉本別命 元年庚子 御宇六十年 御宇七十

三十六 反正天皇 三十七 允恭天皇 三十八 安康天皇 三十九 雄略天皇 四十 清寧天皇

御名水齒別命 元年丙午 御宇六十年 御宇八十一 御名男邊津間 若子宿禰命 元年壬子 御宇四十二年 御宇八十一 御名穴穗御子 命 元年甲午 御宇三十九年 御宇五十六年 御名大長谷若 建命 元年丁酉 御宇二十三年 御宇百二十四

四十一 成務天皇 四十二 仲哀天皇 四十三 應神天皇 四十四 仁德天皇 四十五 履中天皇

御名稚足彥命 元年辛未 御宇六十一年 御宇百一十六年 御名帶中彥命 元年壬申 御宇九十二年 御宇百一十二年 御名皇孫攝政彥 御名品陀別命 元年辛巳 御宇百一十年 御宇同 崩後空位二年 御名大雀命 元年癸酉 御宇八十七年 御宇百一十或百 九二 御名伊弉本別命 元年庚子 御宇六十年 御宇七十

四十六 反正天皇 四十七 允恭天皇 四十八 安康天皇 四十九 雄略天皇 五十 清寧天皇

御名水齒別命 元年丙午 御宇六十年 御宇八十一 御名男邊津間 若子宿禰命 元年壬子 御宇四十二年 御宇八十一 御名穴穗御子 命 元年甲午 御宇三十九年 御宇五十六年 御名大長谷若 建命 元年丁酉 御宇二十三年 御宇百二十四

五十一 成務天皇 五十二 仲哀天皇 五十三 應神天皇 五十四 仁德天皇 五十五 履中天皇

御名稚足彥命 元年辛未 御宇六十一年 御宇百一十六年 御名帶中彥命 元年壬申 御宇九十二年 御宇百一十二年 御名皇孫攝政彥 御名品陀別命 元年辛巳 御宇百一十年 御宇同 崩後空位二年 御名大雀命 元年癸酉 御宇八十七年 御宇百一十或百 九二 御名伊弉本別命 元年庚子 御宇六十年 御宇七十

五十六 反正天皇 五十七 允恭天皇 五十八 安康天皇 五十九 雄略天皇 六十 清寧天皇

御名水齒別命 元年丙午 御宇六十年 御宇八十一 御名男邊津間 若子宿禰命 元年壬子 御宇四十二年 御宇八十一 御名穴穗御子 命 元年甲午 御宇三十九年 御宇五十六年 御名大長谷若 建命 元年丁酉 御宇二十三年 御宇百二十四

六十一 成務天皇 六十二 仲哀天皇 六十三 應神天皇 六十四 仁德天皇 六十五 履中天皇

御名稚足彥命 元年辛未 御宇六十一年 御宇百一十六年 御名帶中彥命 元年壬申 御宇九十二年 御宇百一十二年 御名皇孫攝政彥 御名品陀別命 元年辛巳 御宇百一十年 御宇同 崩後空位二年 御名大雀命 元年癸酉 御宇八十七年 御宇百一十或百 九二 御名伊弉本別命 元年庚子 御宇六十年 御宇七十

六十六 反正天皇 六十七 允恭天皇 六十八 安康天皇 六十九 雄略天皇 七十 清寧天皇

御名水齒別命 元年丙午 御宇六十年 御宇八十一 御名男邊津間 若子宿禰命 元年壬子 御宇四十二年 御宇八十一 御名穴穗御子 命 元年甲午 御宇三十九年 御宇五十六年 御名大長谷若 建命 元年丁酉 御宇二十三年 御宇百二十四

七十一 成務天皇 七十二 仲哀天皇 七十三 應神天皇 七十四 仁德天皇 七十五 履中天皇

御名稚足彥命 元年辛未 御宇六十一年 御宇百一十六年 御名帶中彥命 元年壬申 御宇九十二年 御宇百一十二年 御名皇孫攝政彥 御名品陀別命 元年辛巳 御宇百一十年 御宇同 崩後空位二年 御名大雀命 元年癸酉 御宇八十七年 御宇百一十或百 九二 御名伊弉本別命 元年庚子 御宇六十年 御宇七十

七十二 反正天皇 七十三 允恭天皇 七十四 安康天皇 七十五 雄略天皇 七十六 清寧天皇

御名水齒別命 元年丙午 御宇六十年 御宇八十一 御名男邊津間 若子宿禰命 元年壬子 御宇四十二年 御宇八十一 御名穴穗御子 命 元年甲午 御宇三十九年 御宇五十六年 御名大長谷若 建命 元年丁酉 御宇二十三年 御宇百二十四

七十七 成務天皇 七十八 仲哀天皇 七十九 應神天皇 八十 仁德天皇 八十一 履中天皇

御名稚足彥命 元年辛未 御宇六十一年 御宇百一十六年 御名帶中彥命 元年壬申 御宇九十二年 御宇百一十二年 御名皇孫攝政彥 御名品陀別命 元年辛巳 御宇百一十年 御宇同 崩後空位二年 御名大雀命 元年癸酉 御宇八十七年 御宇百一十或百 九二 御名伊弉本別命 元年庚子 御宇六十年 御宇七十

〇四

八十二 崇峻天皇 八十三 推古天皇 八十四 舒明天皇 八十五 皇極天皇 八十六 孝德天皇 八十七 持統天皇

御名長谷部若 雀命 元年戊申 御宇五年 御宇三十三 御名額田部命 示豐御食炊屋 命 御宇三十六年 御宇七十五 御名田村命 亦 息長足日廣額 命 御宇三十九年 御宇四十九 御名天豐財重 日足姬命 元年壬寅 御宇三年 御宇五十九 御名輕皇子命 亦天萬豐日命 元年乙巳 御宇十年 御宇五十九

六卅	安閑天皇	御名勾大兄亦 廣國押武金日 命○元年甲寅 御宇二年 御宇七十	七卅	宣化天皇	御名禮高田 命亦廣國 押橋命○元年 丙辰○御宇四 年○御宇七十三	八卅	欽明天皇	御名天國押波 流岐廣庭命 元年庚申 御宇三十二年 御宇六十三	九卅	敏達天皇	御名詔語田命 亦沼中倉太玉 敷命○元年壬 辰○御宇十四 年○御宇四十八	十卅	用明天皇	御名大兄命亦 橘豐日命 元年丙午 御宇二年 御宇六十九
----	------	--	----	------	--	----	------	--	----	------	---	----	------	---

一四	崇峻天皇	御名長谷部若 雀命 元年戊申 御宇五年 御宇七十三	二四	推古天皇	御名額田部命 亦豐御食炊屋 姬命○元年癸 亥 御宇三十六年 御宇七十五	三四	舒明天皇	御名田村命亦 息長足日廣額 命○元年己丑 御宇三十三年 御宇四十九	四四	皇極天皇	御名天豐財重 日足姬命 元年壬寅 御宇三年 御宇見于重祚	五四	孝德天皇	御名輕皇子命 亦天萬豐日命 元年乙巳 御宇十年 御宇五十九
----	------	---------------------------------------	----	------	--	----	------	---	----	------	--	----	------	---

六四	齋明天皇	皇極天皇重祚 元年乙卯 御宇七年 御宇六十八崩 後空位六年	七四	天智天皇	御名中大兄命 亦葛城命亦天 命開別命○元 年戊辰○御宇 四年○御宇五十八	八四	後淡海天皇	御名伊賀命亦 大友命 元年壬申 御宇一年 御宇二十五	九四	天武天皇	御名額亦天淳 中原瀛真人命 元年癸酉○御 宇十四年○御 宇十六年 十五年崩後空位三年	五四	持統天皇	御名亮野讚良 命亦高天原廣 野姬命○元年 庚寅○御宇七 年○御宇五十八
----	------	---	----	------	--	----	-------	--	----	------	---	----	------	---

一五	文武天皇	御名珂瑠命亦 天之眞宗豐祖 父命○元年丁 酉○御宇七年 御宇二十五	二五	元明天皇	御名阿閉命亦 天津御代豐國 成姬命○元年 戊申○御宇七 年○御宇六十一	三五	元正天皇	御名飯高命亦 高瑞淨足姬命 元年乙卯 御宇九年 御宇六十九	四五	聖武天皇	御名首命亦天 室國押開豐櫻 彥命○元年甲 子○御宇九五 年○御宇五十六	五五	孝謙天皇	御名阿陪命 元年己丑 御宇十年 御宇見于重祚
----	------	---	----	------	---	----	------	---	----	------	---	----	------	---------------------------------

六五	淡路天皇	御名大炊命 元年己亥 御宇六年 御宇三十三	七五	稱徳天皇	孝謙天皇重祚 元年己巳 御宇五年 御宇五十三	八五	光仁天皇	御名白壁命亦 天宗高紹命 元年庚戌 御宇十二年 御宇七十三	九五	桓武天皇	御名山部命亦 皇統照命 元年壬戌 御宇廿四年 御宇七十	六五	平城天皇	御名安藏命亦 天推留高彥命 元年丙戌 御宇四年 御宇五十一
----	------	--------------------------------	----	------	---------------------------------	----	------	---	----	------	---	----	------	---

一六	嵯峨天皇	御名神野命 元年庚寅 御宇十四年 御宇五十七	二六	淳和天皇	御名大伴命亦 天高讓孫遠命 元年甲辰 御宇十年 御宇五十五	三六	仁明天皇	御名正良命亦 天室豐聰彥命 元年甲寅 御宇十七年 御宇四十一	四六	文德天皇	御名道康命 元年辛未 御宇八年 御宇三十二	五六	清和天皇	御名惟仁命 元年己卯 御宇十八年 御宇三十一
----	------	---------------------------------	----	------	---	----	------	--	----	------	--------------------------------	----	------	---------------------------------

六六	陽成天皇	御名貞明命 元年丁酉 御宇八年 御宇八十二	七六	光孝天皇	御名時康命 元年乙巳 御宇三年 御宇五十八	八六	宇多天皇	御名貞省命 元年戊申 御宇十年 御宇六十五	九六	醍醐天皇	御名敦仁命 元年戊午 御宇三十三年 御宇四十六	七六	朱雀天皇	御名寬明命 元年辛卯 御宇十六年 御宇三十
----	------	--------------------------------	----	------	--------------------------------	----	------	--------------------------------	----	------	----------------------------------	----	------	--------------------------------

一七	村上天皇	御名成明命 元年丁未 御宇二十一年 御宇四十二	二七	冷泉天皇	御名憲平命 元年戊辰 御宇二年 御宇六十二	三七	圓融天皇	御名守平命 元年庚午 御宇十五年 御宇三十三	四七	花山天皇	御名師貞命 元年乙酉 御宇二年 御宇四十一	五七	一條天皇	御名懷仁命 元年丁亥 御宇二十五年 御宇三十二
----	------	----------------------------------	----	------	--------------------------------	----	------	---------------------------------	----	------	--------------------------------	----	------	----------------------------------

六七	三條天皇	御名居易命 元年壬子 御宇五年 御宇四十二	七七	後一條天皇	御名敦成命 元年丁巳 御宇二十年 御宇二十九	八七	後朱雀天皇	御名敦良命 元年丁丑 御宇九年 御宇三十七	九七	後冷泉天皇	御名親仁命 元年丙戌 御宇二十三年 御宇四十四	八七	後三條天皇	御名尊仁命 元年己酉 御宇四年 御宇四十
----	------	--------------------------------	----	-------	---------------------------------	----	-------	--------------------------------	----	-------	----------------------------------	----	-------	-------------------------------

一八	白河天皇	御名貞仁命 元年癸丑 御宇十四年 御宇七十七	二八	堀河天皇	御名善仁命 元年丁卯 御宇二十一年 御宇二十九	三八	鳥羽天皇	御名宗仁命 元年戊子 御宇十六年 御宇五十四	四八	崇徳天皇	御名顯仁命 元年甲辰 御宇十八年 御宇四十六	五八	近衛天皇	御名時仁命 元年壬戌 御宇十四年 御宇十七
----	------	---------------------------------	----	------	----------------------------------	----	------	---------------------------------	----	------	---------------------------------	----	------	--------------------------------

一七 村上 天皇 御名成明命 元年丁未 御宇二十一年 御宇四十二	二七 冷泉 天皇 御名憲平命 元年戊辰 御宇二年 御宇六十二	三七 圓融 天皇 御名守平命 元年庚午 御宇十五年 御宇三十三	四七 花山 天皇 御名師貞命 元年乙酉 御宇二年 御宇四十一	五七 一條 天皇 御名懷仁命 元年丁亥 御宇二十五年 御宇三十二
六七 三條 天皇 御名居貞命 元年壬子 御宇五年 御宇四十二	七七 後一條 天皇 御名敦成命 元年丁巳 御宇二十年 御宇二十九	八七 後朱雀 天皇 御名敦良命 元年丁丑 御宇九年 御宇三十七	九七 後冷泉 天皇 御名親仁命 元年丙戌 御宇二十三年 御宇四十四	一八 後三條 天皇 御名尊仁命 元年辛酉 御宇四年 御宇四十

一八 白河 天皇 御名貞仁命 元年癸丑 御宇十四年 御宇七十七	二八 堀河 天皇 御名善仁命 元年丁卯 御宇二十一年 御宇二十九	三八 鳥羽 天皇 御名宗仁命 元年戊子 御宇十六年 御宇五十四	四八 崇德 天皇 御名顯仁命 元年甲辰 御宇十八年 御宇四十六	五八 近衛 天皇 御名辨仁命 元年壬戌 御宇十四年 御宇十七
六八 後白河 天皇 御名雅仁命 元年丙子 御宇三年 御宇六十六	七八 二條 天皇 御名守仁命 元年己卯 御宇七年 御宇二十三	八八 六條 天皇 御名順仁命 元年丙戌 御宇三年 御宇十三	九八 高倉 天皇 御名憲仁命 元年己丑 御宇十二年 御宇二十一	一十九 安德 天皇 御名言仁命 元年辛丑 御宇五年 御宇八

一九 後鳥羽 天皇 御名尊成命 元年丙午 御宇十五年 御宇六十	二九 土御門 天皇 御名爲仁命 元年己未 御宇十二年 御宇三十七	三九 順德 天皇 御名守成命 元年辛未 御宇十一年 御宇四十六	四九 九條 天皇 御名懷成命 元年壬午 御宇四箇月 御宇十七	五九 後堀河 天皇 御名茂仁命 元年同上 御宇十一年 御宇二十三
六九 四條 天皇 御名秀仁命 元年癸巳 御宇十年 御宇十二	七九 後嵯峨 天皇 御名邦仁命 元年癸卯 御宇四年 御宇五十三	八九 後深草 天皇 御名久仁命 元年丁未 御宇十三年 御宇六十二	九九 龜山 天皇 御名恒仁命 元年庚申 御宇十五年 御宇五十七	百 後宇多 天皇 御名世仁命 元年乙亥 御宇十三年 御宇五十八

一百 伏見 天皇 御名熙仁命 元年戊子 御宇十一年 御宇五十三	二百 後伏見 天皇 御名胤仁命 元年己亥 御宇三年 御宇四十九	三百 後二條 天皇 御名邦治命 元年壬寅 御宇六年 御宇二十四	四百 花園 天皇 御名富仁命 元年戊申 御宇十一年 御宇五十二	五百 後醍醐 天皇 御名尊治命 元年己未 御宇二十一年 御宇五十二
六百 後村上 天皇 御名義良命 元年己卯 御宇三十年 御宇四十一	七百 長慶 天皇 御名寬成命 元年己酉 御宇五年 御宇	八百 後龜山 天皇 御名熙成命 元年甲寅 御宇十九年 御宇七十八	九百 後小松 天皇 御名幹仁命 元年癸酉 御宇二十年 御宇五十七	十百 稱光 天皇 御名實仁命 元年癸巳 御宇十六年 御宇二十八

六百 後花園 天皇 御名彥仁命 元年己酉 御宇三十六年 御宇五十二	七百 後土御門 天皇 御名成仁命 元年乙酉 御宇三十六年 御宇五十九	八百 後柏原 天皇 御名勝仁命 元年辛酉 御宇二十六年 御宇六十三	九百 後奈良 天皇 御名知仁命 元年丁亥 御宇三十二年 御宇六十二	十百 正親町 天皇 御名方仁命 元年戊午 御宇二十九年 御宇七十五
六百 後陽成 天皇 御名周仁命 元年丁亥 御宇二十五年 御宇四十七	七百 後水尾 天皇 御名政仁命 元年壬子 御宇十八年 御宇八十五	八百 明正 天皇 御名興仁命 元年庚午 御宇十四年 御宇七十四	九百 後光明 天皇 御名紹仁命 元年甲申 御宇十一年 御宇二十二	十百 後西院 天皇 御名良仁命 元年乙未 御宇八年 御宇四十九

六百 靈元 天皇 御名識仁命 元年癸卯 御宇二十四年 御宇七十九	七百 東山 天皇 御名朝仁命 元年丁卯 御宇二十三年 御宇三十五	八百 中御門 天皇 御名慶仁命 元年庚寅 御宇二十六年 御宇三十七	九百 櫻町 天皇 御名昭仁命 元年丙辰 御宇十一年 御宇三十一	十百 桃園 天皇 御名選仁命 元年丁卯 御宇十六年 御宇二十二
六百 後櫻町 天皇 御名智子命 元年癸未 御宇八年 御宇七十四	七百 後桃園 天皇 御名英仁命 元年辛卯 御宇九年 御宇二十二	八百 光格 天皇 御名兼仁命 元年庚子 御宇三十七年 御宇七十	九百 仁孝 天皇 御名惠仁命 元年丁丑 御宇三十年 御宇四十七	十百 孝明 天皇 御名統仁命 元年丁未 御宇二十年 御宇三十六

六百 今上 天皇 御名睦仁命 元年丁卯 聖壽万年 皇統無窮
---

氣吹舎塾藏板  
彫工東京 木部嘉平房義

御名照仁命 元年戊子 御宇十一年 御宇五十三	御名胤仁命 元年己亥 御宇三年 御宇四十九	御名邦治命 元年壬寅 御宇六年 御宇二十四	御名富仁命 元年戊申 御宇十一年 御宇五十二	御名尊治命 元年己未 御宇二十一年 御宇五十二
六百 後村上天皇 御名義良命 元年己卯 御宇三十年 御宇四十一	七百 長慶天皇 御名寬成命 元年己酉 御宇五年	八百 後龜山天皇 御名熙成命 元年甲寅 御宇十九年 御宇七十八	九百 後小松天皇 御名幹仁命 元年癸酉 御宇二十年 御宇五十七	十百 稱光天皇 御名實仁命 元年癸巳 御宇十六年 御宇二十八
六百 後花園天皇 御名彥仁命 元年己酉 御宇三十六年 御宇五十二	七百 後土御門天皇 御名成仁命 元年乙酉 御宇三十六年 御宇五十九	八百 後栢原天皇 御名勝仁命 元年辛酉 御宇二十六 御宇六十三	九百 後奈良天皇 御名知仁命 元年丁亥 御宇三十一年 御宇六十二	十百 正親町天皇 御名方仁命 元年戊午 御宇二十九年 御宇七十五
六百 後陽成天皇 御名周仁命 元年丁亥 御宇二十五年 御宇四十七	七百 後水尾天皇 御名政仁命 元年壬子 御宇十八年 御宇八十五	八百 明正天皇 御名興子命 元年庚午 御宇十四年 御宇七十四	九百 後光明天皇 御名紹仁命 元年甲申 御宇十一年 御宇二十二	十百 後西院天皇 御名良仁命 元年乙未 御宇八年 御宇四十九
六百 靈元天皇 御名識仁命 元年癸卯 御宇二十四年 御宇七十九	七百 東山天皇 御名朝仁命 元年丁卯 御宇二十三年 御宇三十五	八百 中御門天皇 御名慶仁命 元年庚寅 御宇二十六年 御宇三十七	九百 櫻町天皇 御名昭仁命 元年丙辰 御宇十一年 御宇三十一	十百 桃園天皇 御名暹仁命 元年丁卯 御宇十六年 御宇二十二
六百 後櫻町天皇 御名智子命 元年癸未 御宇八年 御宇七十四	七百 後桃園天皇 御名英仁命 元年辛卯 御宇九年 御宇二十二	八百 光格天皇 御名兼仁命 元年庚子 御宇三十七年 御宇七十	九百 仁孝天皇 御名惠仁命 元年丁丑 御宇三十年 御宇四十七	十百 孝明天皇 御名統仁命 元年丁未 御宇二十年 御宇三十六
六百 今上天皇 御名睦仁命 元年丁卯 聖壽万々歲 皇統無窮				

氣吹舎塾藏板  
彫工東京 木邨嘉平房義

