



浙江圖書館





浙江圖書館



韻譜本義卷之五

丹徒茅溱平仲甫輯

休寧范科斗文甫校

一董 獨用

董

多動切鼎一也从艸童聲杜林曰藕根一曰似蒲而細或作董

董

正也督也書一

懂

憚一 謹

鐘

竦

蝶一虹也 又東送韻

蒙

蒙

莫孔切蟻一也从虫蒙聲列子蟻一生朽壤之

上因雨而生觀陽而死莊子謂之醯雞郭璞云一飛磴則天風春

則天雨言將風則旋飛如磴一上一下如春則雨相如賦作茂蒙

喙

一茂盛兒詩麻

濛

微雨一曰一鴻大水 一曰小溝又東韻

懵

廣雅闇也一曰心亂或作



悞悞又東 送澄韻 ○孔 康董切通也从乙从子乙請子之候鳥也乙至而得子嘉美之也古人名嘉字子一曰

甚也詩亦一之昭又一雀鳥名尾有金翠亦姓 空 竅也詳東韻考工記函人眡其鑽一史記舜穿為匿一旁出通作孔張騫傳當

孔道又 恂 恂一恂倏不得志又東江韻 恂 一恂事多又東送韻 ○侗 他孔切直兒一曰長也又東韻

桶 木器受六升通俗云受漆者曰一可以盛食又腫韻 桶 進前也引也 瞳 一瞳日欲明又東韻

統 系也總也綱也緒也撫御也公羊傳大一舊皆去聲惟玉篇上聲 ○總 束也从糸

恩聲鉉曰俗作摠非一曰皆也廣韻合也又統也括也或作總魏都賦縑總注總絹也亦作摠晝汝惟不怠摠朕師史記作惣古作索俗

作惣非以下凡 總 摠 同上 惣 一苦也王逸曰困苦也一曰事多又不暇給也又送韻 惣 皆本作恩

焮 然麻蒸也本作焮从火恩聲一曰煜也 惣 恂 恂 禾聚束也或作稷通作總書百里賦納總孔注禾稹



曰總入之  
供飼國馬  
慮 屋階中會  
又東韻  
鬣 馬鬣一曰一角或作鬣通作總詩總  
角卅兮檀弓注總束髮垂為飾內則

既繫其本又總其末  
疏裂練繒為之周禮疏  
從 草名爾雅須葑從一  
曰葑一草兒又東韻  
從 龍一山兒  
又東韻

縱 趨事兒禮記喪事欲  
其一一爾又東送韻  
輶 車輪方言關西  
謂之一或作輶  
輶 同上  
輶 草名  
爾雅

軌 一名素  
華又東韻  
猥 鳥飛竦翼上  
下也詳東韻  
頽 胡孔切丹砂所化為水  
銀也从水項聲淮南子

弱土之氣御於白天生白礬白礬生白  
一五百歲生白金一水銀也或作汞  
汞 同上  
噴 囉一  
歌也  
鴻濛

賦踰厖一於宕冥又東韻  
○芥 烏孔切一鬱草木盛兒相如賦  
觀衆樹之一菱一曰草名可染

黃又  
東韻  
翁 一蔥白色又醜兒周禮酒正注盜猶一也成  
而一一然又擁也莊子磨一而旋入又東韻  
滃 雲氣  
起也

从水翁聲徐曰雲氣起於水故  
从水一曰大水貌又雲濃兒  
塤 一捧塵  
起兒  
燿 一然  
煙氣  
○瑋 邊孔  
切佩

員音本義  
卷之五  
二







**古** 二腫通用  
三講轉用

**叶** 口 苦動切

**蚌** 補孔切

**虹** 戶孔切

**降項**

**往** 尹竦切

**容** 居勇切

**共** 莫孔切

**厖** 莫孔切

**戈** 莫孔切

一 腫 獨用

**腫**

之隴切癰也从肉重聲釋名鍾也寒熱氣鍾聚也一曰脹也

**踵**

追也从足重聲一曰往來兒徐曰猶言繼

一也廣韻足後也又躡韻

**種**

類也漢宣紀假公田一食又一荀子隴一而退注遺失

一髮短兒左傳予髮一荀子隴一而退注遺失

兒又東送韻

**寵**

**寵**

丑隴切尊居也从宀龍聲一曰愛也恩也又尊榮也或作龍詩受天之寵

**隴**

力

切大坂也从自龍聲在天水者最大因以名州又瓦一各魁陸殼中有肉紫色曰天鬱肉

**壠**

丘一也从土龍聲一曰天塙也書傳

云一畝也又田中之高處或作壘陳勝傳輟耕之壘上又豕謂之一禮記適墓不登一列子逆之一端亦作龍孟子龍斷而登之通作隴



**壟**

同上

○**擁**

**擁**

於隴切抱也本作攤从手雝聲今作一又持也衛也羣從也或作搃擥通作雍夏戾嬰傳

面雍樹馳蘇林曰南方謂抱小兒為雍樹

**壅**

竭塞也廣韻障也又培也或作癰五行志

流又作雝詩維塵雝今通作雍周禮雍氏注隄防水者又冬送韻

○**宄**

而隴切散也从宀人在屋下無田事也書

宮中之一食徐曰無定所執也又雜也剩也忙也

**茸**

草生兒相如傳叢以龍一

注聚兒不肖也一曰偁一劣也通作茸賈誼傳闕

**毳**

毛盛

也从毛隹聲本作隹書鳥

**隹**

同上

**扞**

拒也

**駟**

反推車令有所付也

獸隹髦今作一亦作毳

**物**

水牛

○**重**

直隴切厚也善也慎也又輕一之對詳冬韻凡

淮南子一車而餉

物不輕而一則上聲因其可一而一之與再一鄭一皆去聲

**鮪**

魚名又東有韻

**襜**

袴也又東董韻

○**冢**



**冢**

知隴切高墳也从冫豕聲徐曰地高起若有所包也釋名腫也象山高腫起俗作塚周禮天官一宰注百官總焉則謂之一宰

列職于王則稱大宰論語一宰注變大為一進退異名

為一祿字又與

○**奉**

扶隴切承也从手从甘丰聲正偽作弄从二手又借

也獻也又宋韻

**啐**

口高兒一曰大笑又董韻

○**捧**

方奉切掬也本作奉蘭相如傳身所奉飯

**甬**

余隴切草木華一一然也从弓用聲弓草木葉未發也徐曰一之言涌也若水涌出也一曰一東地名在越

**甬**

箭室又東韻

**俑**

痛也从人甬聲一曰偶人廣韻送葬木偶人設關而能跳踊者故名偶又東韻

**涌**

騰也从水

甬聲一曰水上溢也一曰水名在楚國或作湧通作踊天文志水泉踊

**湧**

同上

**桶**

木方受六升从木甬聲一曰斛

也史記商君平斗一通作甬月令仲春角斗甬又董韻

**埔**

地名在淮泗一曰道上加土通作甬漢書用道

**踊**

跳也从足

甬聲一曰別者履左傳履賤一貴又喪記擗

**踴**

同上

**蛹**

繭蟲也蠶化為

一注男一女擗或作踊通作涌李尋傳涌趨



一化 恂 心喜也廣韻出也又凡以器  
為蛾 盛而滿謂之一或作恂恂 恂 勸也方言南楚凡已  
不欲喜怒而旁人說

者謂之恂一或作與衡山王傳 勇 氣也一曰健也从力甬聲一者  
日夜縱與或作從容又作從勇 用也共用之謂一廣韻猛也又

銳也果敢也又決也知 勛 同上勇者用也 溶 水盛也又鴻  
歿不避本作勛古作威 共用之為勇 一竦踊兒相

如賦紛鴻一而 上厲又冬韻 〇 恐 丘勇切懼也从心巩聲又惶一唐太宗  
撰太子接三師禮與書前名惶一後名

惶一再拜古作 志 同上 〇 甃 行聲莊子聞足音一然  
志从尹不从凡 古文 而喜一曰悚也又冬韻 〇 瘡 瘡

時穴切脛氣腫本作瘡从疒童聲下溼地則生此疾今 瘡瘡 同  
作一詩既微且一亦作瘡賈誼傳天下之勢方病大瘡 瘡瘡 上

〇 拱 居竦切斂手也从手共聲徐曰兩手大指頭相柱也廣  
韻手抱也又兩手合持曰一書桑穀生太戊之朝七日

大一又一翊環衛也又竦手也禮記一而尚左王藻垂一注 琪 璧  
沓手也身傍手沓下垂也又州名或作共論語衆星共之 也



老子作爾雅杙大者謂拱壁 **拱** 之 一 又 一 料 **拳** 兩手共同械也从手共聲周禮上

罪牾 一 而 桎 王氏曰 桎 在 脰 桎 在

足 一 在 手 或 **蚤** 蟋蟀本作蚤博雅蚤 **鞞** 以韋束也易 一 用 黃牛

作 茶 又 沃 韻 促 織 或 作 一 又 冬 韻 之 革 从 革 夙 聲 一 曰 固

也 又 縣 **井** 竦手也从中从又或作収隸作 一 弄 **夙** 抱也从

名 亦 姓 具 夙 丞 字 竝 从 此 篆 同 而 隸 異 也 夙 工 聲

恐 鞞 類 竝 从 此 **竦** 息 拱 切 敬 也 一 曰 上 也 國 語 **駮** 搖 馬 銜 走

竝 从 此 一 善 抑 惡 又 一 動 也 或 作 竦 也 又 董 韻

**悚** 懼也本作懞从心雙省聲今作 一 或 **懞** 同上 **聳** 聳 聳

作 懞 漢 志 懞 之 以 行 通 作 聳 又 講 韻 衝 一 相 入 兒 相

生 而 耳 聾 曰 一 从 耳 從 聲 **慄** 驚也西京賦林 **菴** 如 賦 騷 擾 衝 一

一 曰 高 也 又 欲 也 勸 也 悼 慄 而 一 兢 衝 一 相 入 兒 相

又 東 **嶢** 嶢 一 山 峰 兒 甘 泉 賦 陵 高 衍 之 **從** 禪 衣 **從** 疾 兒 楊 雄

韻 嶢 一 注 上 下 衆 多 兒 或 作 嶢 也 賦 風 一 一

以 扶 轄 師 古 曰 前 **獲** 執也 一 曰 挺 也 杜 **洵** 許 拱 切 涌 也

進 意 一 曰 走 兒 詩 一 身 思 狡 免 一 曰 一 涌 水



聲又詢 衆言也 廣韻又一嚇也 一曰喧戾之聲也 或作囟荀子以

冬韻 詢 爲囟囟亦作詢 漢高紀 天下囟囟數歲師古曰喧擾之意

通作兕 翟方進傳羣 兕 擾恐也 左傳曹人一懼徐曰

下兕兕又冬宋韻 兕 衆亂而懼也 或作恟又鍾韻 〇要之

方勇切反覆也从西乏聲 顏延之賦馬無一駕之軼 〇

或作泛 漢武紀泛駕之馬亦在御之而已 或作疋 疋 同上

渾 都勇切乳汁也 晉書飡羶飲一曰水濁也 〇 穰 乃瘡切博

也 崔駰達旨 或作重 匈奴傳不如重酪之便美又送宋韻 〇 穰 雅一一多

紛一塞路

### 二講 獨用

講 古項切和解也 从言萬聲 徐曰古人言一 講 耕也

解猶和解也 廣韻告也 謀也 論也 又究也 〇 港 水

水分流也 又 〇 棒 杖 曹操爲比部尉門左右縣五色棒

水中行舟道



各十枚廣韻又

打也或作梓

**梧梓**

同上

**悻** 悻悻

**蚌**

蚌屬从虫丰聲 一曰蛤也或作

蚌賓戲隋侯之珠藏於蚌蛤

**蚌** 同上

**玕**

石之次玉者以為系璧徐曰系璧飾玉系也一曰珠次玉又周邑地名又

董韻 **藉** 藉屬埤蒼云鑿器

**項**

胡講切頭後也廣韻頸一釋名確也堅確受枕之處亦姓

**鈔**

**缶**

受錢器也从缶后聲古以瓦今以竹一曰如瓶可受投書徐曰謂入而不能出之器也趙廣漢教吏為一甬又有韻

**繫**

巴講切帛履也从系封聲一曰小兒皮履或作紼屨又以肩揖人曰一輕脫兒又陽董韻

**雙**

所項切執也又獎也

漢志 一之以

行又腫韻

**愉**

烏項切悻悻悻悻

**籠**

多也

**四紙**

與旨止 通用

浙

**紙**

**紙**

諸氏切絮一苦也从系氏聲古人書於帛故裁其邊幅如絮之一苦釋名砥也平滑如砥一說古以擣絮蔡倫始用



樹膚及敝布魚網為之又後以穀樹木皮作一名帑同上 抵著

也徐引左傳物乃 抵側手擊也从手氏聲徐引史記 抵至也

伏又脂薺韻 抵掌而談通作抵朱博傳奮髯抵几 抵郊祀

歌一冬降 砥柔石也本作底从石氏聲徐曰可以為礪蕭望之傳

霜又薺韻 砥底厲鋒鏑師古曰底柔石厲卓石或从石作一今從

之禮記一礪廉隅又 只語已詞也从口象氣下引之形徐曰

柱山名又支韻 只川氣下引也詩母也天一孫氏曰讀

作入聲 軹車輪小穿从車只聲周禮大馭祭兩一祭軹乃引詩詁

者誤 軹日軌轄也車軸之耑貫轂者名為轄轂末之小穿容轄

者名為一 曰 枳木似橘从木只聲徐曰即一殼也考工記橘踰

縣名通作枳 枳淮化為一顯志賦捷六一以為籬又地名秦王

子嬰降 咫中婦人手長八寸謂之 疚歐傷 是承紙切

道旁 咫一周尺也从尺只聲 疚也 是直也从

日正隸作一徐曰日中為正一 諛理也从言是聲廣韻正也審也

一直不移也又一非之對亦姓 諛書顧一天之明命朱氏曰一謂



常目 **媿** 諦也从女是聲一曰妍黠  
在之 **媿** 也又江淮間謂其母曰一 **阨** **阨**  
本傳氏巴蜀山名岸

曰氏氏崩聞數百里象形之聲徐曰巨堆  
之形入音移解嘲文響若氏隕今文作一 **氏**  
徐曰姓一也左傳胙

土命一正義曰一猶家也釋例曰別  
而稱之曰一合而言之曰族又支韻 **跣**  
韻謂丘也積聚也 **靡**

**靡** 文彼切披一也从非麻聲徐曰披一分也故从非取相違之義  
一曰一曼美色也又奢麗也廣韻又偃也左傳望其旗一晝胥

一注胥相一隨也又商俗一一注紂使師延作一一之樂相順從之  
意又無也詩一不有初又草名月令一草死注薺苳薺之屬又支寘

韻 **靡** 乘輿金飾馬  
耳也又支韻 **彼** 甫委切枉有所加也从彳  
皮聲徐曰一者據此之稱 **彼** 倉

邪 **被** 皮彼切寢衣也詳寘韻 **被** 其文飀一又寘韻  
也 **被** 一曰反也覆也亦姓 **跛** 飀一屈曲也枚乘傳

**罷** 弱也易或鼓或一一曰散也春秋傳布  
路而一一曰遣有罪也又支蟹禡韻 **毀** 許委切缺  
也从土毀

員音入  
卷之三  
七



省聲論語龜王一於櫝中一曰一壞也廣韻破也虧也又寘韻

**毀**

謗也廣韻譖也又訾也本作誣通作毀

**燬**

火也又焚

也詩王室如一或作焜焜又尾韻

**穀**

糲米一斛春為八斗也从白米从及糙米或作糶

**烜**

司一氏

取火官

名周禮掌以夫遂取明火於日又元阮換韻

**礪**

敗也列子事有破一而後有舞仁義者一曰與毀同

○委

**委**

委

於詭切一隨也从女从禾徐曰女子从人者也鉉曰一曲也取其禾

穀垂穗一曲之兒一曰棄也任也安也又端一禮衣左傳弁冕端一

以治民又一積少曰一

**骹**

**骹**

骨耑一集也从骨九聲徐曰九屈也一曰一骹屈曲也枚乘傳其文

多曰積亦姓又支寘韻

一骹謂曲從其事也

○跪

**跪**

去委切拜也从足危聲兩膝隱地體危隍也一云跪也又蟹足曰一荀子蟹六一而二敖

○詭

**詭**

過委切責也从言危聲一曰詐也又異也

**塊**

毀垣也詩乘彼垣或作隗

**隗**

同上

**侷**

重累也一曰依也左傳諸侯一諸廣韻又戾也考工記輪人齒爪不相一又欂一支柱也相如賦連卷欂一或作斂

**旒**



耐一祖也从示危聲一曰毀廟之主

**銳**

雷金也从金危聲一曰瑩鐵廣韻又戾鋸齒也

**廢**

祭山曰一縣从广技聲一曰閣

藏食物也或作庋詳本韻倚字下

**傀**

怪異也周禮大一異裁又佳灰賄韻

○**髓**

息委切骨中脂也从骨隨

聲今作一鄒陽傳入於骨一亦作髓楊雄賦髓餘吾髓入餘吾水言其大破死也亦作隋髓

**髓**

同上

**澹** 方言齊人謂滑曰一禮記澹一以滑之

**雥**

靡弱兒一曰一細兒詳鐸韻

**蕞** 草

花敷

**雥**

越一古邛都國漢武帝元鼎間始置郡以雥國有一水言越此水以章休盛也或作雥

同上

○**壘**

力軌切軍壁也从土壘聲又鬱一神名東京賦守以鬱神荼副焉注東海度朔山有神一神荼二鬱一領眾

鬼之惡害者執以葦索而用食虎亦姓又賄韻

**甘**

草也从艸晶聲詩莫莫葛一徐曰葛蔓也一曰秬鬯

**藁**

木名从木晶聲

爾雅有山一虎一注江東謂夔莫為千歲一即今言萬歲藤也

**夔**

禱也累功德以求福从言晶聲徐曰尚書金藤之辭是也或作







於綺切依也从人奇聲亦姓或作奇鄒  
陽傳輪困離奇通作倚詩倚重較兮  
椅梃木弱兒廣韻椅梃  
絡絲柎一曰坐一曰

木名或  
作櫛 轎車旁也从車奇聲考工記注  
廣韻猶窈窕也詩一

彼女桑宋云已取葉  
而存條曰一又寘韻 旂旌旗從風  
旂兒或作旂 旂同上  
旂香也 旂翻 旂

奇居綺切偏引也从手奇聲徐引左傳譬如捕鹿諸戎一之注一  
其足也廣韻牽一脚也置其手曰角一其足曰一詩伐木一矣

注伐木斧其前乃以繩繫  
木從後牽倒之又支韻 踦博雅脰也公羊傳相與一閭而語何  
休說閉一扇開一扇一人在內一人

在外曰一 劓劓曲刀也一曰一  
閭又支韻 劓曲刀劓曲鑿又支韻 旒蹇也一曰  
一足行 度閭藏

也檀弓始死之奠其餘閣也歟注閣一藏也  
或作歧漢書注歧閣不得下士昏禮注作殿 綺墟彼切繪  
也從糸奇

聲師古曰今 觭牛角謂之一曰角  
細綾亦姓 一俯一仰又支韻 螳魚倚切蚱蜢也  
從虫彐聲爾雅



蚍蜉大 小或作蟻 五帝紀鳥獸蟲 陸佃云蟻有君臣之義故字从義又浮蟻酒也或作蠱蟲又尾韻 蟻義蟲豈

同上 轆 車衡載轡者从車義聲詳支韻 儀 南方人謂整舟向岍曰儀 或作儀詳支韻儀字 礪 石見一

也楚辭嶽 齒 齧也田儋傳一齧首 錡 鉞鉞也从金奇聲江淮之間謂釜一徐按左傳筐筥

釜碕一 釜之器注有足曰一又蘭 一藏兵之所亦姓又支韻 藁 藁委切草也从艸為聲亦姓晉大夫一伯 藁

華榮 闕 闕門也从門為聲國語一門而與之言亦姓或作闕又佳韻 遠 草也亦姓楚大夫一子馮 隄 地

也 紫 卽委切鴟奮頭上角一 一曰星 嘴 嗽 同上又謂也藏也

○ 隹 山曲也楊雄賦一一而 成觀注林木崇積兒 如壘切垂也从心系聲左

○ 藥 華落 藥 同上 藥 草木華一廣韻華外曰 蕊 草木叢生兒廣

韻聚也一曰香

華落

藥 華落

藥 華落

藥 華落

藥 華落

藥 華落



草**狴**草木實一一  
根也又脂韻  
○此雌氏切止也从止从匕匕相比次也徐曰匕近也近在

**泚**水清也  
又齊韻  
**眦**小也詩一一彼有  
屋廣韻小舞兒  
**玼**玉色鮮潔也詩一  
兮一兮或作眦  
○豸

**豸**

池爾切獸長脊行一一然欲有所伺殺形徐曰一一背隆長兒  
廣韻蟲一爾雅有足曰蟲無足曰一一又解也止也左傳庶有

乎東京賦增蟬娟以此一一注姿態妖蠱也  
相如賦陂池狸一郭璞曰旁頽兒作薦誤  
**褻**奪也易以訟受服終朝三一之又解也一

曰衣絮編也  
又支寘韻  
**倮**倮一參差兒通作虜  
楊雄傳柴虎參差  
**捥**拆也又揆也或作移莊子介者移畫通作地

**觥**角傾也一曰角端不正又人  
名莊子一俞師曠聽之弗聞  
**地**落也从木也聲詩析薪一矣箋云隨其理也詩緝曰以手

離之也  
通作移  
**隄**落也又小崩也吳  
都賦崩巒巒一岑  
**踈**一跂用心力兒  
莊子一跂為義  
**鷹**獸名

似羊能觸邪上林賦作獬一通  
作多後輿服志獬豸又蟹韻  
**褻**好衣  
○徙  
**訕**斯氏切迤也从辵止聲本



作述轉寫作

古作征

**述征**

同上古文

**璽**

王者印也本作璽所以主土从土爾聲籀作一蔡邕曰皇

帝六十一皆玉螭虎紐文曰皇帝行一皇帝之一皇帝信一天子行一

天子之一天子信一皆以武功紫泥封之一曰信也古者尊卑共之

秦漢以來唯至尊以

**璽**

同上古文

**伯**

小兒詩一彼有屋

**醕**

**醕**

移爾切黍酒也

為稱唐宋改一為寶

从酉也聲一曰甜也賈侍

**袖**

衣緣也廣韻衣中袖又寘韻

**弛**

剗腸也莊子萇弘一注裂也或

中以為鬻清又支先韻

作

**匱**

似羹魁柄中可以注水酒从匚也聲徐引左傳奉一沃盥一曰盥手沃水器又見支韻

**弛**

衰行也从彳也聲書

東一北會於淮廣韻又邈一連接也或

**迤**

同上

**施**

崱一丘名又山卑長兒揚

子觀東嶽而知

**詭**

自得之語或作詭

**邈**

力紙切

**列**

一施

一爻也廣韻一介

**躡**

**躡**

所徙切舞履也从足麗聲徐曰一履謂足根不正納履也史記邯鄲女子

有明曰象形也



跣一履舞者足踵不納正也雋不疑傳一履起迎或

作蹤莊子曾子曳蹤而歌亦作屣通作鞮又蟹韻醜下酒也从

曰醇也徐曰一猶簾也簾取之也詩上酒纚冠織也从糸麗聲謂

有與注以筐曰一以藪曰湑又詳支韻纚以緇帛鞮髮士冠禮

一廣終幅長六尺江充傳冠禪一步搖冠或作緹內則櫛灑汛也

緹注鞮髮者又一一好兒廣韻又颯一長紳兒又寘韻灑落也

爾雅大瑟謂之一言琴瑟多變聲流離聵視也或作鞞鞞屬从

布出如一也或作洒又薺蟹馬寘卦韻鞞又支韻鞞革徒聲

謂革履也或徒物數也五倍曰一孟徒或作簾又支佳韻

作鞮又寘韻子或相倍一又支韻徒或作簾又支佳韻

澁流兒招隱士淒淒兮一一俾并弭切益也从人卑聲一曰一門侍

韻又從也職也或作俾人又使也或作俾今經傳皆作一廣

卑荀子卑民不迷俾同上髀股也从骨卑聲釋名卑也在下

曰髀髀上曰髀一鞞之稱一曰股骨也又髀一股外

古作踳又薺韻鞞劔室也从革卑聲徐按左傳藻鞞徒一也

博雅一



簣簾也又支霽韻

**葍**

爾雅一鼠筦郭曰亦筦屬似龍須可以為葍

○**尔**

兒氏切詞之必然也从入一八

八象氣之分散或作尔通作爾徐曰言之助也又揖也祭義注君降自阼階南鄉爾卿卿西面爾大夫爾謂揖也又詞助檀弓鼎鼎爾猶

猶爾又虜姓作尔誤

**爾**

本作爾麗一猶靡麗也从冂攷其孔攷尔聲此與爽同意徐曰猶歷歷然希疎點綴見明也今

作一一日汝也通作尔

**尔**

同上古文

**邇**

近也从辵爾聲廣韻亦作途或作迕通作爾儒林傳文章爾雅亦作尔詩莫遠

具迹途

同上古文

**爾**

華盛也詩彼一維何

○**弭**

**弭**

綿婢切弓無緣可以解轡紒者从弓耳聲

徐曰緣謂飾之也爾雅弓有緣謂之弓無傳謂之廣韻弓末也詩象一魚服注弓反末所以解紒紒音計或从兒作弭

**涖**

也从水弭聲又浴尸曰一注大肆謂大伸之也

**彌**

止也周禮一災兵又息也季廣傳一節白檀注

少安兒通作弭相如賦弭節徘徊楊雄傳作靡節

**瀰**

滿也本作瀰从水爾聲詩河水瀰瀰或作一詩河水一注水盛兒



灑

同上

救

無也从支米聲書亦未克一  
公功一曰愛也安也或作侏

侏

同上

𦍋

羊鳴也  
象氣上

出與牟同意徐曰牟牛鳴也故曰與牟同  
意此古楚姓也上从半下从干从千誤

𧈧

爾雅注今米穀  
中蠹小黑蟲也

婢

𧈧

便俾切女之卑者从女卑聲禮  
記自稱曰一子注一之言卑

埤

田百畝謂之  
一又支韻

蹕

形

大也周禮典同注鐘形下當一音婢或作  
卑考工記上欲尊而字欲卑注隕下曰字

庫

中伏舍从广卑聲一  
曰屋卑左傳宮室卑

一或作埤五行志塞  
埤擁下又支寘韻

倭

𧈧

尺氏切掩脅也从人多聲一曰奢  
也詩哆兮一兮注哆而一或作

心參體忤

鋸

曲一也一曰鬻鼎一曰  
小刀或作鈿又支韻

諛

離別也从言多聲按周  
景王作一臺徐引爾雅

云堂樓邊小屋此蓋小屋遠於大屋  
體其實則別自為一區處也又支韻

𧈧

衆意左傳於是然外齊  
侯也一曰張口一曰大兒

悛

恃也恃  
事曰一

𧈧

肉物肥美也詩為  
豆孔庶注一也

媠

美女也从女多聲又  
姑一輕薄兒或作媠

媠



火盛也。衣張也。从衣多聲。徐曰：禮言大夫一袂，謂其袂張大。又宋也。盛，移。地名。春秋會於一。注：地名，或作移。禮記：衣服以移之。注：廣

大也。亦作。彖通作侈。廢。廣也。从广侈聲。國語：狹溝而一我徐。滯。愆一音不

恣一之音。作又祭韻。弛。施是切。弓解也。从弓也。聲。徐曰：去弦也。漢武

一廢不遵禮度。廣。號。弛。同上。施。壞也。又本。豕。彘也。竭

謂之一象。毛足而後有尾。徐曰：竭舉也。廣韻：豬也。禮記：一曰剛鬣。易

坎為一坎性趨下一能俯其首。又喜卑穢亦水畜也。又犬喜雪馬喜

風一喜雨天將雨則一進。紫。將此切。帛青赤色。从系此聲。廣韻：閤色。論語注：疏。北方閤

色。北方正水黑。尅火。訛。不。思。稱。意也。本作訾。从言此聲。詩：翁

赤故一色赤黑亦姓。訾。翁訾訾。徐曰：言不思稱事之意也。今

作一爾雅：莫供職也。此。窳也。一曰短也。漢志：一窳偷生而亾無積

注：曠職事也。又支韻。聚師古曰：一短也。窳弱也。言短力弱材不







按周禮有疾一瘍者又頭也詩有**佻**別也詩有**詈**博雅一訾毀也一曰

其所不**批**手擊唐史一逆**柅**女氏切木也从木尼聲實

為也**柅**如梨一曰椅一木弱兒又

本韻**褌**好兒**靛**香也**旒**也通作柅相如賦垂雲蜺之椅一又

支韻**你**汝也或作佺秦人呼傍人之稱也**跬**丘癸切半步也本作**跬**从辵

一舉足曰一三尺兩舉足曰步步六尺或作頃禮記頃**跬**步不敢忘荀子作頃不積頃步無以至千里伍被傳作窺**跬**頃

同上**頰**舉頭兒从頁支聲又**頰**面一也莊子其頰**頰**然注大朴之兒**頰**

**頰**魚毀切頭閑習也从頁危聲徐曰低仰便也**媿**博雅好也神女賦既一媿於峻一山兒崔叢賦託峻一以幽處**企**丘弭切舉踵望也从人止聲徐曰止

卽踵也或作跂詩如跂斯翼亦作企



又文寘  
陌韻

**跂**

同上

○**華**

時髓切木名周禮有一氏共一之類以灼龜謂燠煖用荆一之類

**媿**

不悅也

○**旨**

職雉切美也从甘匕聲甘今省作日徐曰一甘也亦作旨古作音通作指荀子物則指矣

**香**

同上

**指**

手一也从手旨聲手一大曰拇二曰食中曰將四曰無名五曰小又手以中一為將足以大一為將廣韻又示也斥

也又一麾也貢禹傳目一氣使謂動目以一物出氣以使人

**指**

意也从心旨聲廣韻志也又意向也通作旨孝經序會五經之

旨趣亦作指孟子言近而指遠徐曰指手指也旨甘美也唯此為意一字古今假借多致紛雜

**底**

本一礪字注見砥字下一曰致

也又定也書一貢厥燹或作底左傳官居卿以底日亦作者詩耆定爾功又支寘韻

○**視**

**視**

承豕切瞻也从見示聲廣

韻又比也效也古作眇眇又寘韻

**眇**

同上

○**美**

**美**

無鄙切甘也从羊从大羊在六畜主給膳

也一與善同意鉉曰羊大則一故从大俗作美非美乃羔字

**漢**

水名在京兆杜詩有一陂行

**媿**

善也周禮地官一曰



一宮室

通作美

鄙

鄙

兵美切五鄙為一从邑鄙聲周禮注一五百家也又都一注都之所居曰一又邊也又一薄輕

易之也畫復一我周

邦當从畝俗作畝非

畝

嗇也从口从畝畝受也入皆受之畝而復口之為嗇也吝積而不散也俗以為圖字

非

否

惡也詩未知臧一注不善也又本韻有韻

兕

豕

徐姊切如野牛而青象形本作焉古作一从人从凹

徐按爾雅注一角青色重千斤皮堅厚可制鎧

陸佃云一善抵觸故先王制罰爵以為酒戒

罍

同上

几

几

居履切踞一也象形周禮五一玉一雕一彤一髹一素一徐曰人所凭坐也廣韻案屬通作机左傳設机而不倚

机

木名从木几聲山海經單狐之山多一木似榆

汎

水涯

麇

大麇也本作麇从鹿旨聲爾雅麇大

麋旄尾狗

麇

同上

姊

姊

將几切女兒也从女弟聲爾雅男子謂女子先生曰一

秭

五稷也从禾弟聲一曰億數至萬曰一徐曰六萬四千斤也爾雅注

十億為一風俗通千生萬萬生億億生兆兆生京京生一一生垓垓



生壤壤生澗澗生正正生載載地

不能載矣又歸縣名今歸州

匕

卑履切相與比叙也从反人亦所以用

比取飯一名柶廣韻一匙又一首劔屬其頭類一短而便用

考工記一首劔身長三尺重二斤一兩俗作匕非匕乃化字

比密也

二人為加反从為加相與周密也徐引國語司馬侯曰罔與一而事

吾君矣又竝也校也唐一部官名左傳擇善而從曰一注一方也又

支寘質韻 妣 歿母也爾雅父曰考 妣 以豚祀司命或作社从

示比聲漢律社司命

社 同上 社 不成粟也書若粟之有一漢安帝贊一我王 社

社 同上 社 度注諭穢也或作妣莊子塵垢妣糠亦作社 社

社 同上 社 所以載牲體或作妣通作社禮記以社載鼎實并諸

社 同上 社 俎雜記云社用桑長三尺吉禮用棘棗禮用桑詩有

社 同上 社 抹棘社注抹長兒 軓 居洧切車轍也从車九聲又車軸也

所以載鼎肉出鼎 軓 詩濟盈不濡一注入車轄頭又車跡

也周禮匠人經途九一又法也賈山至言一事之大者師古曰一謂

法度左傳講藝以度一量謂之一又循也賈誼傳諸侯一道注遵法



度也 **匱**

匣也書包一青茅文選納包一注包裹一結既包也 裹又纏結之唐武后置四一於朝堂上表者投之 **沈** 仄出

爾雅一泉穴出注仄出也从水

九聲從旁出也詩有冽一泉

**宄** 姦也外為盜內為一書盜賊姦 通作軌循吏傳姦軌不禁

**晷** 日景也从

日咎聲

**罍**

爾雅水醕曰一注水醕盡也凡水之盡皆曰一 一曰水屋枯土

**簋** 簋

黍稷方器也从竹从皿从皃徐曰皃皮逼切米粒也考工記旒人為

一實一穀崇尺厚半寸受斗二升外圓內方曰一古作匱通作匱季

斯傳飯

**匱**

同上

古文 **矢** 式視切弓弩一也从入象鏑括羽之

形黃帝臣夷牟初作一徐曰川象括

土匱

羽也周禮一人謂枉一絜一利一鍤一矰一第一恒一痺一或作笑

一曰陳也書皋陶一厥謨又誓也論語夫子一之又正也直也詩一

詩不多又枉一星

名望之如有毛目

**屎**

糞也本作茵从艸胃省或作一莊子道

在下溺又天文志天一星通作矢莊子

以箱盛矢更廉頗

三遺矢又支韻

**茵**

同上

古文 **涓**

榮美切水出潁川陽城山

東南入潁从水有聲一曰



在**有** 絡也周禮春獻王一从魚有聲爾雅鱣屬大者名王一小者

鄭**魚** 叔一出鞏山穴中三月遡河上能度龍門則為龍夏小正曰

祭一魚之先至**疇** 疢一也从疒有聲薛宣傳注以杖手毆擊人剝

者也又水名**疇** 其皮膚腫其青黑而無宿癥者律謂之疢一廣

韻又瘡一顏真一黃色**雉** 直几切鳥名从隹矢聲有十

卿傳瘡一未平**齟** 四種杜預曰有五種東方曰

鷓西曰鷓南曰翟北曰鶉伊洛之南曰翬漢呂后名一漢人諱之謂

野雞陸佃云周官士執一士死制故執一所謂二生一死摯又至有

時別有倫其羽文明可用為儀故古者后服三翟檀弓申生一薙

經注一牛鼻繩也以牛繩自縊而死一曰陳也又理也亦姓

芟也廣韻芟**埃** 城三堵也太玄閑黃一或作埃通作雉王肅云城

草又霽韻**埃** 高一丈曰堵三堵曰雉禮記都城不過百雉公羊

傳百雉而城注公侯之制天子千**澗** 水出南陽東北入汝从水蚩

雉伯七十雉子男五十雉又灰韻**澗** 聲杜預還襄陽引一清水以

浸田或作泝左**躔** 用心力有為之兒

傳夾泝而軍**躔** 莊子一為義**死** 息姊切澌也人

所離也本作夂



从支从人今作一 一曰殞也 殞也終也 禮記 一漸也

言若冰釋漸然而盡也 周禮 疾醫注少曰 一老曰終

切足所依也 本作履从尸从彳 彳象 一形徐曰 一行故从彳 彳足

毛氏曰 从月載也 自能載物 一能載人 省作 一釋名 禮也 飾足以爲

禮 又拘也 所以拘於足 周禮 注複下曰 鳥禪下曰 一又草曰 扉麻曰

履 皮曰 一又踐也 易 一霜堅冰至又祿也 詩 福 一綬之 又易 卦名 亦

姓 古作 顛 履 顛 頭 復 屨 古文 水 式軌切 準也 北方之形象

頭 復 屨 衆 一竝流中有微陽之氣也 徐曰 衆屈爲 一至柔能攻至

堅 故 一其內也 隸作 一 月令 疏 一訓 準是平均法則之稱 揆

揆 求 癸切 葵也 从手 癸聲 徐引 詩 天子葵之 葵 一也 廣 深 一辟

韻 度也 又百 一舜官也 書 注 納舜於此官 度 百事也 澗 一辟

處 也 居 誅切 本作 葵 冬 時 水 土 平 可 揆 度 象 水 從 四 方 流

也 入 也 籀 作 癸 从 夂 夂 聲 徐 曰 一 承 壬 象 人 足 今 从 籀

作 一 爾 雅 一 歸 也 五 行 屬 水 五 符 鄙 切 塞 也 又 易 卦 名

運 屬 火 太 歲 在 一 曰 昭 陽 亦 姓 否 注 閉 也 俗 作 瓦 非 又 本

否 符 鄙 切 塞 也 又 易 卦 名



韻有 **痞** 痛也从疒否聲徐曰又病結也又氣隔不通

韻岍毀又覆也从土己 己與圯不同圯从己 ○ **柅** 女履切木名實如梨从木尼聲 一曰止輪木一曰絡絲柅易繫

於金一又 ○ **詬** 匹鄙切大也从喜否聲又 人名吳太宰一或作誣 ○ **秭** 韻詩維秭維

本韻質韻 ○ **跛** 本作岐方言南楚謂器破 未離曰岐今作一又支韻 ○ **唯** 以水切諾也从口佳

止慎一諾注一恭於諾一之聲連而質諾之辭緩而文龔勝也曲禮 傳一師古曰恭應之詞詩其魚一注順從之兒又支韻 ○ **踞** 走

或作 **墳** 埒也又 ○ **趨** 千水切動也从走佳聲一曰 走也又魯地名春秋盟于一 ○ **歆**

於几切一 ○ **蒞** 豬几切鍼縷所紕衣从尃華省象刺文也鉉 曰畢衆多也言鍼縷之功不一也周禮祭社

歌驢鳴也 稷五祀則用一冕謂一繡衣而冕或作襜亦作絺書黼黻 絺繡又作希周禮司服希冕注本作絺刺粉米無畫也 ○ **鵠** 北方



微韻 ○ 踞 暨几切長跪也从足忌聲伸兩足兩膝著地而  
立身范睢傳秦王一莊子擎一曲拳或作臄 ○

歸 丘軌切山小而眾曰一又微韻 歸 草名爾雅紅龍古其  
大者一又微尾韻 ○ 止 止 諸市切下基也

象艸木出有址故以止為足徐曰初生根榦也一曰己也廣韻停也

息也待也又至也靜也居也朱氏曰一者必至於是而不遷之意又

畱也論語 芷 香草出近道下溼地可作面脂一名澤芳一名藹一

子路宿 芷 名葯一名芳草又一陽縣名或作芷內則見化芷蘭

注本作一楚謂之薜 芷 同上字林云藪 芷 小渚曰一从水止聲

晉謂之薜齊謂之芷 芷 蕪別名又海韻 芷 詩于沼于一或作詩

詩 同上水暫益 止 基也从自止聲又交一郡名輿地志其夷足

且止未減也 止 大指開析兩足竝立指則相交一與趾同漢

官儀云始開北方遂交於南以 址 同上 趾 足也易鼎一注無事

為子孫基一或作址通作趾 址 同上 趾 曰一陳設曰足通作

止漢志斬 時 天地五帝所基止祭地也右扶風有五一好一鄜一

左右止 時 皆黃帝時築一曰秦文公立漢志作畦一櫟陽又云



祠之必於高山之下一命曰

一是則凡土高處皆曰一也

○市

時止切買賣所之也一有垣从口从匕古文及象

物相及也出省聲隸作一

風俗通恃也養贍

老小恃以不匱也又買也

論語沽酒一脯

恃

賴也从心寺聲廣韻依也

或作

○徵

陟里切火音也爾雅一謂之矢漢志一社也物盛大而無社也為火為禮為事樂書聲出於心而齒

合吻開謂之一一火也其

○喜

虛里切樂也从喜从口徐曰口喜為一陳樂立而上見人

性裂而善燭五音配夏

心之悅則其面目粹然而變知其一也或作喜

喜

同上从允與歡同

亦作喜

郊祀志天子心獸喜古作歡俗作喜非

○紀

紀

居里切絲別也从糸己聲禮記衆之

一也注絲縷之數又理也又大曰綱小曰一總之為綱周之為一廣韻極也會也事也又經一也又編著也又記也史索隱本其事而記

之又十二年曰一一廣韻自開闢至獲麟二百七十六萬歲分

為十一又星一辰名七政始終於斗牛故曰星一又國名亦姓

己



己 中宮也象萬物辟藏詘形也一承戊象人腹徐曰萬物與陰陽之氣藏則歸土屈曲包容象人腹圍曲也人腹中央也漢晝理

紀於一月令其日戊一注戊言茂一言起爾雅歲在一曰屠維又身也對物而言曰彼一又私也論語克一復禮為仁古作己家語三豕

渡河子夏曰一亥也又寘韻作已誤 亡 同上 以 己 羊止切用也本作己从反

也又寘韻作已誤 亡 同上 以 己 羊止切用也本作己从反

呂徐引春秋帥師例能三右之曰呂今經傳皆作一廣韻與 呂 同

也又為也論語視其所一通作已荀子所以為人何已也 呂 上

古 已 本辰已字見詳里切止也廣韻此也又甚也 昔 菜一

文 已 訖也又語終辭通作以越世家以服為臣 昔 一曰

馬鳥徐曰按本草一名車前好生道間江東呼蝦幕衣山東名牛舌

或作苾詩采采苾苾又薏苳蓮實也又薏苳幹珠也馬援載薏苳一

車 苾 同上 改 殺一 大剛卯以逐 似 詳里切象也本作

嗣也 侶 同上 姒 爾雅長婦謂稚婦為娣婦娣婦謂長婦為一婦

類也 侶 同上 姒 爾雅長婦謂稚婦為娣婦娣婦謂長婦為一婦

類也 侶 同上 姒 爾雅長婦謂稚婦為娣婦娣婦謂長婦為一婦

類也 侶 同上 姒 爾雅長婦謂稚婦為娣婦娣婦謂長婦為一婦



不以夫之長幼俗以兄妻為一弟妻為娣  
非也亦姓禹毋吞薏苡而生因姓一氏  
**耜** 耜也本作耜从木吕聲一曰徙土輦今作

一廣韻耒一也一曰柄曲木曰耒耒端曰一易  
斲木為耒刻木為一詩三之日于一或作耜  
**耜** 同上  
**祀**

祭無已也从示已聲又祭地也又年也爾  
雅商曰一取四時一事一終也或作祀禩  
**祀** 同上  
**汜**

水別復入也从水已聲詩江有一一曰一窮瀆也爾雅水決之岐  
流復還本水也又水名又濛一曰入處西京賦象扶桑與濛一

已也四月陽氣已出陰氣已藏萬物見成文章故一為蛇  
象形毛氏曰陽氣生於子終於一一者終已也象陽氣既

極回復之形故又為終已字爾雅歲在一曰大荒落  
又上一節名魏已後但用三日不復用一也又本韻  
**史** 疎

切記事者也本作史从又持中中正也徐日記事當主於中正也會  
意世本黃帝始立一官蒼頡沮誦居其職又府一周禮注掌書者宰

夫之職六曰一掌官書以贊治一書者周宣王時太一  
籀所作之書凡五十五篇可以教童幼亦姓又志韻  
**駛** 疾也又馬行疾

一七



也又 **使** 令也 廣韻役 志韻 也又志韻

○耳 **耳**

而止切主聽也象形又語已辭 又卷一草名熊一山名又玄孫

之子曰一孫謂去 會高遠但一聞之

**珥**

耳璫又樹 於後曰一

**駢**

駢一周穆王馬 名通作綠耳

**緝**

盛見通 一轡

作耳詩六 轡耳耳

**餌**

米餅又 紙寘韻

○里 **里**

良已切居也从田从土周禮五 家為鄰五鄰為一風俗通五家

為軌十軌為一者止也五十家共居止也又路程以三百六十 步為一孟子方一而井井九百畝又戚一人君姻戚居之亦姓

**理**

治玉也从玉里聲徐曰物之脉一惟玉最密故从玉治玉治民 皆曰一廣韻料一也義一也又文也正也又膚肉之間為湊一

以其有脉一也又治獄官曰一月令命一瞻傷注治獄官夏曰大 亦姓左傳行一之命主使人也又云行李往來古文一與李通又見

李 **鯉**

鱸也从魚里聲本草三十六鱗魚之貴者爾雅翼唐律取一 字 **魚** 即放號赤鱗公以國姓同音佩用魚符亦取象一武后革李

代之 **俚**

聊也从人里聲季布傳其畫無一之至耳晉灼曰其計畫 以龜 無所聊賴徐曰今又謂一俗也司馬遷贊質而不崔浩



曰世有鄙一之  
語則一亦野也  
**悝** 憂也通作里詩云  
如何里又灰韻  
**裏** 衣內也从衣里聲徐引  
詩不離于一廣韻中一

也  
**李** 果名从木子聲爾雅翼木之多子者故从子亦  
姓古作孛管子書大理皆作一古文理與一通  
○**泉**

**泉** 胥里切麻也从木台聲  
無子曰苴有子曰一  
**憇** 博雅慎也一曰質慤兒又畏懼也  
論語慎而無禮則一或作猓魯靈

光賦 心猓  
猓以發悸  
**認** 思之意也莊子一  
然或作悞又齎韻  
**惔** 一不安兒郊祀  
歌靈一象輿轅 ○**始**

**道** 詩止切女之初也从女台聲徐按易至哉坤元萬物資一坤母  
道也廣韻初也又旬一星名相如賦垂旬一以為慘又州名古

作  
○**痔** 直里切後病也从疒寺聲一  
曰隱創也莊子舐一得車  
**時** 本作時从止寺聲  
踏也徐曰一踏行

不進  
也  
**峙** 爾雅供一具也  
書一乃糗糧  
**峙** 同  
**序** 儲置屋下也  
詩一乃錢鑄  
**時** 詳諸  
**侍**

待也从人待聲漢書張忠為孫寶設儲  
一物以待須索也通作時漢章紀儲時  
**峙** 山獨立兒作峙廣韻峻  
峙屹立也亦作時晉書

員音大  
卷二五  
二



書三國

鼎詩

起

丘里切能立也从彳已聲廣韻又與杞也作也發也論語予者商也亦姓

木已聲廣韻春名天精子夏名苟一葉秋名卻老枝冬名地骨根本

草一名仙人杖根名地骨皮又木名孔叢子一梓連抱又桺屬生水

旁如桺人以為車轂孟子

杞

山無草木詩陟彼一兮亦作岵

玘

佩王

芑

白苗嘉穀

从艸已聲詩維糜維一今之白梁粟

又菜名詩豐一注似苦菜可蒸為茹

士士

鉏里切一事也數始於一終於十孔

子曰推一食十為一詩保有厥一注事也漢志學以居位曰一周禮

注自太宰至下一轉相副貳皆王臣也又未娶謂之一易老婦得其

士夫又獄官曰一晝汝作一漢制嘗爵為侯而奪免

仕

學也从人

者曰公一又一伍謂無爵而與一卒為伍也亦姓

也

梯

赤實果从木弟聲爾雅翼一有七絕一壽二多陰三

木中堅固者惟一為最俗

鳧

爾雅落時謂之一一曰肥

肥

同上

作柿非柿音肺削木片也



俟

𠄎

牀史切大也从人矣聲引詩伋伋

俟

待也从立矣聲徐曰立而

待之也賈誼賦

罪長沙或

涖

水厓也从水矣聲詩在渭之

駮

駮獸行兒

作鞅爾雅不鞅不來通作俟

駮

又

子

子

祖里切十一月陽氣動萬物滋入以為偁象形徐曰十一月夜半陽氣所起人承陽故以為稱

蟹韻

於文併足為一併者在襁褓也象形李陽冰曰一在襁褓中足併也

廣韻一息也又嗣也又男一之通稱又成隱謂之君一爾雅太歲在

一曰困敦又國名亦

姓古作孛籀作孛

孛

同上

孛

壅禾本也本作孛从禾孛聲食貨志孛附根也今作

一詩或耘或一亦

作芋周禮注芸芋

孛芋

同上

仔

一肩克也又任也詩

孛

治

器又木工

也通作梓

梓

楸也从木宰省聲徐按爾雅翼椅一也一楸也楸櫬也一物四名陸佃云今呼牡丹花王一為

木王木莫

良於一

矣

于紀切語已詞也从矢呂聲徐曰一者直疾今試言矣則出氣直而疾柳宗元曰決辭也



**葵**

蒿也

○齒

昌里切口斷骨也象口一之形止聲一曰年

也禮記文王世子一亦齡也注疏男子八月

生一八歲而亂女子七月生一七歲而亂是人壽之數廣韻又一錄也又列也左傳何敢與諸任一又以年相序也禮記入學一胃又鑿

獸

**芷**

香草詳芷字又海韻

**紕**

績苧一紕謂之一

○擬

**擬**

魚紀切度也从手疑聲廣韻又議也

一曰象也又準一揣度而待也易一之而後言或作擬

龜策傳以待擬然漢書作儀外戚傳皆心儀霍將軍女

又魚

記切

**擬**

僭也从人疑聲一曰相一也徐按史記僭一字多如此又比也禮記一人必於其倫或作疑食貨志遠方之能疑者

竝舉而爭起師古曰疑讀曰

一僭也謂與天子相比一

**疑**

茂也从草疑聲詩黍稷一一徐曰苗盛之兒或作擬通作擬

**香**

盛兒从弄日聲徐按靈光賦芝栴攢羅以戟一讀若疑

○恥

**恥**

敕里切辱也从心耳聲廣韻慙也俗作耻

非

**祉**

福也从示止聲徐曰一之言止也福所止不移也

○滓

**滓**

阻史切澱也从水宰聲又濁也



晉書塵

一太清

肺

食所遺也本作傘从肉土聲易嗜乾傘楊雄說今作一廣韻肺有骨曰一或作脾

傘

脾 同上

第

牀簣也从竹弟聲

束

止也从市一橫止之出

諛

於擬切唐辭也廣韻恨也又之

微韻醴

內則水一醫

和醴醴為飲也

周禮酒正辨四飲之物二曰一注內則所謂或以醴為醴凡醴濁釀醴為

之則少清矣醴今之粥醴飲粥稀者之清也或作醴

古

五尾八齋十賄亦通用九蟹轉用

叶久

苟起切

玖改記偕皆

解

舉履切

楷

遺禮切

近

巨椅切

期

舊

暨几切

咎舅

嶼

語綺切

儀

牝

等

待

不

直里切

補美切

否

負

寶

婦

阜

母

畝

薄狼切

補每切

房詭切

姚罪切



茂 ○ 敏 母鄙切 ○ 袤 敞爾切 ○ 宰 獎禮切 ○ 采 此禮切 綵在

萋 ○ 鮮 少禮切 ○ 癩 ○ 纒 所綺切 ○ 所 爽揣切 ○ 俎 壯揣切

手 書蟻切 守狩首 ○ 施 尸是切 ○ 時 上紙切 ○ 海 虎猥切

醢火 ○ 禍 戶賄切 ○ 友 羽軌切 有右囿雨翫 ○

怠 養里切 ○ 懈 許豈切 ○ 蟹 ○ 嬉 許已切 駭亥

### 五尾

獨用

尾 無匪切 微也从倒毛在尸後隸作一又東方宿名又鷄一

今一兮注少好兒 又陪一山名亦姓 壹 勉也 易成天下之一 一曰不倦 媿 順也 一曰



美也

**泥** 水流兒又濶海水

○**辰**

於豈切戶牖之間謂之

風以絳為質高八尺東西當戶牖之間繡為斧文通作依明堂位天子負斧依南鄉而立

**辰**

博雅隱翳也廣韻藏也或作辰

**依**

譬喻也禮記不學博而息聲委曲也禮記聞傳大功之哭三曲而一注聲餘從容也

**依**

痛聲也本作悠从心依聲季經哭不悠徐曰聲之曲引也今作一注氣竭

曰今借此為語詞廣韻安也焉也會也又非然之詞又樂也詩飲酒樂一又海韻

○**豈**

**豈**

菜名呂覽菜之美者有雲夢之一廣韻似

蕨生水中又隊韻

**豈**

賄韻甄字徐

○**幾**

居豨切蟲子一曰齊謂蛭

曰一从虫幾聲或作幾

**幾**

同上

**幾**

也

且數問多少之辭廣韻一何又未多時曰無未一又物無多亦曰無一又微寘未韻

**幾**

鬼俗吳人曰鬼越人

音祈

○**斐**

敷尾切分別文也从文非聲易君子豹變其文也徐曰論語一然成章分別之也通作匪詩



有匪

君子

**菲**

莠也从艸非聲詩采葑采菲注一當類爾雅菜郭云土瓜又薄也論語一飲食又微寘韻

**誹**

誹

謗也从言非聲或作非晁

**棊**

輔也从木非聲徐曰輔即弓槩也故从木書天一忱辭

**悱**

口

一也从心非聲一曰心欲也又

一欲言也論語不發

**朏**

朏

月未盛之明从月出書丙午一月三日明生之名又

隊月

韻

○**匪**

**匪**

府尾切注見下籒字一曰非也易匪寇婚媾又分也周禮一盼之式

**籒**

本作匪器似竹篋从

一非聲周書實玄黃于匪孟子匪厥玄黃今書作一廣韻方曰籒

圓曰一篋也又車笵也通作棊漢志賦入貢棊師古曰棊與匪同

**榷**

木名有實爾雅翼似粘有美實而材光文彩如栢古所謂文木通作棊王羲之見其門生棊机滑淨即書之

**蜚**

名

負礬也本作蠶春秋有一劉歆云負礬性

**斐**

大也

**蜚**

爾雅蜚蠊一郭云今

不食穀食穀為災介蟲之孽又微寘韻

之臭蟲五行傳云夷短之物越之所生南方淫氣今人謂蜚蠊蟲

**養**

餼也一曰相請食也

○**韙**

韙于鬼切是















御

同上

○呂 呂

力舉切注見脊字一曰一陰律也律曆志一旅也言陰氣旅助陽氣也又長也亦姓俗作

呂 侶

徒一廣韻伴一又朋也陸機草木疏麟不一行

栢

栢也从木呂聲廣韻栢端連綿木也

旂

旂

本

呂脊骨也象形昔太嶽為禹心呂之臣故封呂侯篆

旅

軍之五百人从从从

文从肉从旅作一詩靡有一力通作旅書旅力既愆

从一俱也故从从徐曰周制一鄙之衆也一者衆也師克以和故必

相順從也衆出則一寓故謂在外為一也周禮五卒為一又陳也詩

肴核維一又易卦名注羈一者大散物皆

簋

飯器也

祿

祭名通作旅樂書國

失其所居之時又亞一官名次卿亦姓有大故旅其神而祭姑使其神托宿於此非常祭之

糴

字書云禾

禮一曰祭山川之名或作禴臚六國表臚於郊祀糴馬燧傳懷州稻生于境通作旅光武

億

一不勉為

紀嘉穀旅生注寄也不因播種而生

○宁

宁

直呂切辨積物也象形徐曰象上隆四周之形又本韻

佇

立

強兒荀子一一注心不力也或作孌



也或作竝李夫人傳飾新宮以延竝

**竝**

同上

**紵**

縠屬細者為綵粗者為一詩可以

曰一俗**犇**五月生羔也从羊字聲詩既

**犇**

有肥一爾雅未成羊曰一

**汔**

澄也又澹也杜賦元澤澹一乎無極

**貯**

張目也

**埳**

積成也

**杼**

機之持緯者从木予

聲亦作杼又本韻

**杼**

挹也从手

予聲一曰

**杼**

挹也从手

予聲一曰

**杼**

除也左傳難必一矣又引而泄之也班固賦一下情而通諷喻

**苧**

草也本作苧可以為繩相如賦蔣苧菁蘋

**苧**

同上

○**與**

**與**

余呂切黨一也从昇与隸作一廣韻善也又及也許也

弗一也又一威儀中適兒又容一閒適

**弁**

同上

**趨**

安行

**子**

**予**

推一也象相一之形徐曰日上下相一也哀多益寡損上益下

韻**与**同上賜予也一勻為一徐曰

**与**

不患寡而患不均故从一勻

○**鬻**

**鬻**

章與切烹也从鬻

者聲亦作爨省作



煮 同上 渚 水在常山中丘逢山東入澗从水者聲爾雅

相如賦奄薄 渚 丘如渚者爾雅渚者水中可居 庶庶 驅除毒

水渚又魚韻 渚 之小者丘形似之故名一丘 庶庶 蟲之言

周禮一氏音煮掌以 汝 人渚切水出弘農盧氏入淮从水

藥煮去病又御韻 汝 女聲又州名春秋為王畿及鄭楚

地隋置伊州改一州亦姓通作 女 爾也通作汝 茹 飲也食也禮

女地理志女陽女陰並與一同 女 又本韻御韻 茹 記一毛飲血

又受也詩柔則一之又貪也一曰菜 一 之膏環或作架 〇

又臭也雜揉也又茅根也又魚御韻 一 之禾屬而黏者也以大暑而種故謂

暑 暑 舒呂切熱也 黍 禾屬而黏者也以大暑而種故謂

酒禾入水也徐曰此秫一也一為五穀之先詩緝云一有二種黏者

為秫可以釀酒不黏者為一如稻之有稂穉也大抵似稷故古人併

言一 鼠 穴蟲之總名也象形徐曰上象齒下象腹爪尾一好

稷 齧傷故象齒一有齒而無牙詩誰謂一無牙廣韻小



獸名善盜舊說一性疑出穴多不果故持兩端者謂之首  
一又鳥一同穴山在隴西似一短尾與鳥為雌雄故名  
癩 憂病也詩

一憂以痒凡物之多畏者惟鼠為  
甚故謂一憂通作鼠詩鼠思泣血  
螻 一蝨  
○杵 昌與切春  
也从木

午聲徐按春字注午一也午者  
直春之意世本雍父作一曰  
処 止也从夂得几而止或作  
處詩爰居爰處居者定居

處者暫止而已會意廣韻息也畱也定也又制也又分別處置曰區  
處黃霸傳具為區處又女未嫁曰處女士未仕曰處士亦姓又御韻

處 同上  
○貯 不呂切積也从貝宁宁亦聲徐曰會意廣韻  
又居也一曰盛也或作褚周禮廩人注貨物

褚藏於市中亦作著貨殖傳積  
著之禮又廢著鬻財讀曰一  
褚 同上  
紵 綿絮裝衣劉向傳一  
絮斯陳師古曰一絮

者可以一衣之絮也或作紵通作褚莊子褚小者不  
可以懷大南粵傳注以綿裝衣曰褚亦作緒又本韻  
紵 同上

宁 注見直呂切爾雅門屏之間謂之一孫炎云門內屏外人  
君視朝所一立處禮記天子當一而立又本韻魚御韻  
○

卷之五  
二二



**謂**

**謂**

私呂切知也从言胥聲有才智之稱也詳魚韻

**醕**

昔酒也本作湑詩有酒湑我注以筐盞酒曰醕以藪曰湑

箋云昔也音縮與束茅縮酒同義今作一曰酒之湑者

**湑**

注見醕字一曰湑也又露兒詩零露一兮

**稭**

熟穫曰稭一又魚

韻

**胥**

皆也相也注見魚韻

**楮**

丑呂切穀也从木者聲或作柠

同上

**褚**

卒也从衣

者聲一曰製衣徐曰又衣之橐也左傳取我衣冠而一之亦姓

**女**

**史**

尼呂切婦人也象形徐曰如也如男子之教象

其衣裳綢繆閉固之象一曰未嫁謂之一已嫁謂之婦又婺一宿名

織一三星在天紀東天一也須一四星天少府須賤妾之稱又本韻

御

**許**

**許**

虛呂切聽言也从言午聲廣韻可也與也又聽也一曰約與之也又容也進也詩昭茲來一注進也一云

語助也又

**巨**

**巨**

其呂切注見廣韻鉅字一曰大也亦鉅大姓通作鉅漢志鉅萬注大也又御韻

也从金巨聲徐按商子論兵曰怨如一鐵

**詎**

猶豈也或作渠張儀傳寧渠能乎通作巨

一曰弓名又鉤一

潘岳賦弛青鯤於網一



距

救膏

距

雞一也从足巨聲一曰凡刀鋒倒刺者皆曰一趙廣漢善為鉤一毛氏曰鉤一如釣鉤之有一吞之

則順吐之則逆使人入其術中而不能出以鉤索其隱情也或作鉅

拒

捍也違也廣韻又格也禦也論語其不可者一之又左一

陳名左傳攻其左一通作距五行政鄭

距

止也从止巨聲一曰槍也一曰超一徐曰槍頭

距王師通作距孟子距人於千里之外撞地也通作距史記拔距注兩人以手共據地為力而能拔起之也言其有手掣之力

距

商一蟲名淮南子商一馳河

駟

駟獸名亦馬名或作狙通作距唐李賀傳從小奚奴騎距驢

炬

束葦燒也本作苴皇甫嵩傳束苴乘城今作一亦作

管

黑黍也一稗二米以釀本作鬯從鬯矩聲詩維一維秬左傳黑牡一黍以享司寒

距

至也食貨志銀龜二品元

龜一冉長尺二寸孟康曰冉龜甲緣一至也

恒

慢也梁鴻傳嗟一恒一今誰雷注恐也

苴

注見炬字一曰一勝草名廣韻

胡麻也通志苦一也野生曰褊一入家常食曰白一

虞

鐘鼓之柎也飾為猛獸本作虞从虍異象形徐曰柎足也今作



廣韻飛虞天上神獸鹿頭龍身凡鐘之柎飾為此獸故謂之釋名橫曰筍縱曰一舉也在旁舉鐘明堂位橫篥飾以鱗屬直一飾

以贏屬篥以大板為之謂之業或作篥爾雅木謂之篥所以挂鐘磬亦作櫜虞篥櫜 同上 ○所

所 疎舉切伐木聲从斤戶聲一曰處一也詩獻于公一漢制車駕

氏同心亦 所 在曰行在 又語辭論語視其一以又誓辭左傳一不與舅

祭神米 姓俗作所 貶 齊財問卜也从貝疋聲通作賁司 精 博雅齮

又魚韻 ○楚 創舉切叢木一名荆也从林疋聲廣韻萇一又 國名本名荆後改號一謂西一東一南一也又

平一叢木廣遠也謝 礎 楹石也廣韻 澆 水名爾雅 濟為一 憊 痛也一

痛一也 齧 會五采鮮兒从齧盧聲詩衣裳 ○阻 阻 側呂 通作楚 齧 徐曰今詩作楚假借也 阻 切險

也从自且聲廣韻又隔也憂也又山巖曰險水隔曰一若泛 言則山水通用又恃險自固史記秦地一山帶河或作岨 俎



咀

禮也从半肉在且上徐曰指事禮記祭器注以机盛牲體者或作祖粗俗从爻非

齒

齒不相值曰齒又麻韻

詛

呪也又御韻

○沮

沮

慈呂切止也壞也又遏也鬲也抑也一曰丘名水出其後又一陽縣名又魚御韻

咀

舍味也从口且聲廣韻

○咀

咀

居許切對

也从手與聲

本作舉一曰輿也徐曰輿輦也今作一廣韻又擎也立也言也動也又扛也挈也稱也揚也拔也皆也周禮膳夫王日一注殺牲盛饌

曰一又御韻俗作峯非

莒

齊謂芎為一从艸呂聲一曰草可為繩又國名亦姓

筥

箱也从竹呂聲周禮掌器

注一積小爾雅把謂之秉秉四曰一十一曰稷十稷曰稭三禮圖云一圓受五升盛饗餼之米致於賓館詩維筐及一或作簾簾

柜

木名从木巨聲徐曰一桺也或作櫟

弄

藏也陳遵善書與人尺牘皆藏一以為榮通作去

○敘

敘

徐呂切次第也从攴余聲爾雅一緒也一云端緒也又一述也又州名亦姓通作序正義云序一音義同舉其綱要若繭之抽絲亦作緒



張蒼傳緒正律曆 與序同从又非 漱 水名楚辭入浦余適廻 序 東西牆也从广予聲徐曰按書傳所以

別內外也一曰堂廡也又商學名孟 子殷曰一明堂位注次一王事也 苧 木名又一栗莊子狙公賦一或作杼莊子食杼栗又

魚 韻 與 美也詩醜酒 醜 同上 鱣 魚名从魚與聲詩其魚鱣一箋云似魴弱鱗色白性

亦旅行故字从 與詳冬韻鱣字 嶼 山在水中吳都賦注一海中洲上有石山也 緒 絲耑也从糸者聲又基一

統系也 亦姓 紆 神呂切緩也又魚韻 去 羌舉切人相違也从大山聲一曰徹也又除也又魚虞御

韻 麩 麥甘鬻从麥去聲釋名煮麥曰一一之言齠也 肱 腋下也又魚韻 野 神與切田廬也又圃一也謝安圍碁別一本作野後人以其借為郊野字遂加土於下以別之 苴 子與切履中草

注見魚韻又 疰 癰一又 咀 咬一漬藥也又本韻 且 七序切多兒詩籩

虞麻馬御韻 魚韻 魚韻 也又本韻 且 豆有一又恭慎兒



詩有萋有

又魚虞馬韻

古七麌通用

叶顧果五切

寡

故竿

嘏廣

者

果許切

垢苟

軌久

糾

果羽切

口

孔五切

可叩

○

考

口舉切

起糗

咎

赬許切

白舅

藕

五舉切

偶耦

雅

阮古作

峨瓦我

鳥

都縷切

倒

董五切

妥

統五切

圖

動五切

塗蕩道

脰豆社墮

怒

暖五切

娜

表

傳舉切

保

彼五切

飽寶蚌

鵠

否

匪父切

蒲

頗五切

婦

奉甫切

馬

蒲補切

媽禡

母畝

摹

謀茂



謨老妖天麩牡○子余呂切○走子與切湊酒

○作總古切左○草勝五切鑿○寫洗與切○聵蘇戶切嫂

掃叟藪○坐粗五切○者掌與切○斗腹庾切味○肘

豕庾切○鮐壯所切○趙支呂切踏○齒敞呂切醜哆○助

牀舉切○士魚巨切仕○首賞呂切手守狩舍○產爽舉切

切○使疎土切史事○野上與切受壽○紆委羽切杳

嘔○媼於五切○海火五切悔○駭喜語切朽虛○下

後五切夏鎬鄯后暇後厚禍媵壺毀火



既候○余演女切右誘友冶有譽○桺隴王切

鯉○砢籠五切○紐碾與切

七麋與姥同用

麋虞矩切麋鹿羣口相聚兒本作噓噓從口虞聲今作噓詩鹿鹿噓同上僕大也从人吳聲

詩碩人一羽王矩切鳥長毛也象形羽蟲三百六十鳳為羽之長一曰北方水音漢志宇宇也物聚藏宇

覆之為水為智為聽為物樂書云聲出於腎而齒開吻聚謂之一水也廣韻又舒也聚也又山名絲極之地亦姓又遇韻

虫蟲也从虫象形又夏王之號亦姓萬草也从艸禹聲禹石

似玉者徐按詩傳佩一偶一行兒東方宇屋邊从宀于聲宇徐按左傳在君

玉琚一以納其間朔傳行步旅



之一下是為邊垂也陸德明曰屋四垂也廣韻又大也尸子天地四方曰一往古來今曰宙又墮下曰一考工記一欲卑亦姓或作寓荀子賦充盈

**寓** 同上

乎大寓

**雨** 水從雲下也一象天口象雲水露其間也於文從天下水釋名輔也言輔

時生養陸佃云疾一曰驟徐一曰零久一曰苦又曰愁霖

一晴曰霽晝晴曰啓一水曰潦時一曰澍古作𩇛又遇韻

**聚**

**𩇛** 慈庾切會也邑落云一詳

才句切廣韻衆也共也

○**甫** 方矩切男子之美稱也从父用徐曰父老也隸

作一又且也曲禮天王某一注一且字也一曰大也始也廣韻

又衆也我也又章一冠名又國名亦姓或作父尼父造父是也

**父**

同上

**蒲** 蕙一也从艸甫聲廣韻

堯時瑞草名又虞韻

**蒲** 白與黑相次文也从甫甫聲徐曰其畫形作斧

取其威斷也或作繡史記賀以

繡紱通作斧揚子斧藻其德

**脯** 乾肉也从肉甫聲禮記牛修鹿

而施薑桂

曰鍛脩

**輔** 輔也从人甫聲

爾雅比一也

**簠** 黍稷圜器也从竹皿甫聲

周禮舍人共一簠疏云內



圓外方曰一內方外圓曰盨

古作医从匚夫聲又虞遇韻

**医**

同上 古文

**府**

文書藏也从广付聲徐按周禮一若

千人史若干人注一治藏史掌書也一曰聚也書惟一辜功又公卿

牧守稱一道德之所聚帑藏稱一財物之所聚漢制藏錢之一天子

曰少一諸侯曰私一唐制大州曰一兵衛曰一又樂一古詩名

漢惠六年使樂一今備其簫管漢書武帝立樂一又州名亦姓

人之六一也通作府周禮疾醫疏以其受盛故謂之府一

曰心脾肝肺腎為五臟小腸胃膽大腸膀胱三焦為六一

作頰从頁兆聲揚雄曰人面頰俗作俛晁錯傳在俛仰之間今皆作

一又曲也樂記進一退一注曲也言不齊一也通作府列子王府而

視之頰 同上 斧 斫也从斤父聲廣韻神農作陶冶斤一

武 文甫切楚莊王曰夫一定功戢兵故止戈為一左傳戡定

禍亂為一又威也勇也剛也角力也又冠卷曰一又跡也

曲禮堂上接一堂下布一又玄一

北方七宿謂龜蛇也又州名亦姓

**鵠**

**鵠**

鳥母聲今作一郭璞云



舌似小兒有五色者白者赤者凡鳥四指三指向前一向後此鳥兩指向後 **鳴** 同上亦作母 **砒** 一砒石似玉或作砒

史記 **舞** 樂也用足相背从舛無聲徐曰舛兩足左右也又以作武 **舞** 手曰一以足曰蹈又變弄也張湯一知以御人一文

巧詆或 **舞** 同上莊子再命而於車上一又山 **廡** 堂下周屋从广作舞 **舞** 名齊景公曰吾欲觀於轉附朝一 **廡** 無聲徐曰大屋

四邊垂簷也左傳 **廡** 同上 **廡** 美也詩周原一一又厚也君之一下籀作廡 **廡** 籀文 **廡** 詩則無一仕又本韻虞韻 **廡**

**媮** 媚也从女無聲徐按上林賦一媚用弱或作媮相如賦媮媚通作媮張敞傳京兆眉媮 **媮** 愛也一曰不動也从心無

聲又傲也廣韻一然失意兒一曰怪愕辭論 **媮** 一然陽應也韓信語夫子一然何晏曰為其不達已意而非之 **媮** 傳諸將一然注不

精明 **媮** 方言媮周魏之間謂之一禮記君 **媮** 豐也書庶草繁一也 **媮** 尊瓦一此以小為貴者也或作媮 **媮** 詳虞韻或作媮書

今作廡隸作無今 **媮** 傷也从人每聲徐曰一慢易字也廣韻又借為有無字 **媮** 侵也輕也一曰戲弄也或作媮張良傳



嫚姆亦作務詩外禦其務亦作

姆五行志慢姆之心生古作姆

**姆** 姆 姆 姆

同上

**罍**

雉網

**整**

比罍內則有敦一厄

○父

父

扶甫切矩也家長率教者从手舉杖徐曰指事釋名甫也始生已者

也注敦一黍稷器

詩維師尚一注可尚可一也漢高紀亞一范增注亞次

也敬之如一猶管仲稱仲一仲者夷吾之字一事之也

**吹**

一咀 嚼也

**駁**

牡馬

**輔**

頰骨也从車甫聲引左傳一車相依注一頰一也車牙車也或作輔古文易咸其輔今作一注

馬上頤一云耳目之間稱一又車兩旁木曰一詩毋棄爾一廣韻助

也弼也又扶也又四一官名左一右弼前疑後丞又四一星名所以

一助北極又三一郡名京

**輔**

同上

**輔**

鍍屬从鬲甫聲徐曰量六斗四升匈奴傳

一鍍薪炭或作釜小爾雅區

**釜**

同上亦作釜

**補**

博雅穠一檠也

**滄**

水名在鄴又一

四謂釜古史考黃帝始造釜

陽縣名山海經神

**腐**

**腐**

爛也从肉府聲廣韻朽也敗也又宮刑曰一謂丈夫割勢不能生子如朽木不

菌之山一水出焉



生實

○撫攏

方武切安也从手無聲一曰循也書一于五辰循于五時也廣韻又持也又慰勉也彈也又按也

大記君一大夫注以手按之通作拊

拊趙充國傳拊循和輯又州名

拊

擊也書於子擊石一石廣韻拍也

拊

樂器也實以糠通作拊書搏拊琴瑟注搏拊以葦為之實之以糠所以節樂樂記云治亂以相注相即拊也裝之以糠糠一名相因以名

焉形如鼓又或搏或拊拊聲大小之辯書謂之搏拊

聲又砥一山名俗名三門

○柱

記弓靶中也禮記左手承一

柱

直主切楹也从木主

山在黃河中亦姓又遇韻

○詡

郭云即天柱山俗从山

詡

况羽切大言也从言羽聲揚雄曰奢麗誇一曰徧也

和也廣韻又普也禮記德發揚一萬物又敏而有勇也

榭

榭也从木羽聲

其實阜赤曰阜斗俗謂之樣音象

亦栗屬一云柞木又一一析暢兒

珮

玉名

訶

言于聲詩川

澤一

又虞韻

昇

殷冠名詳虞韻詩常服

昇

同上

姁

姁也从女

句聲一曰



佚樂謂之一呂覽一然相樂

也漢書高后字娥一又虞韻

傳護民之勞

**煦** 丞也一曰溫潤禮

**煦** 大鬱謂剝魚腹讀如阜

**煦** 臣庾切一立也

姓籀從爰作

豎俗作豎非

扶一植也

詳遇韻

倉在野曰一又大一嶺名五

嶺之最東者亦曰東嶠亦姓

**棟** 木名鼠梓也爾雅楸屬

詩北山有一又虞韻

**快** 懼也

量也周禮漆三一今作庾左傳

粟五千一注一十六斗通作與

詩交相

為瘡

**與**

弓反張多隨曲勢而外考工記弓人往體多來體

**愈**



勝也廣韻賢也又過也孟子丹之治水也

於禹又進也益也詩憂心一一通作愈瘡

且往見又

虞遇韻

身人面通作窳淮南子堯之時窳窳鑿齒皆為

民窳

窳

污窳也从穴𠃉聲史記器不苦一一

窳

窳也史記皆

人不能自起如瓜瓠在地不能自立

故从𠃉又嬾人常在室中故从宀

𠃉

○主

之庾切

中火一也从王象形从一亦聲一曰君也掌也廣韻典也守也又

領也又賓之對也又意所注也又古者大夫稱一左傳事吳敢不如

室

宗廟主石也

一又天子女曰公一姊妹為長公一姑為大長公

炷

本作室

反祐主禮記外傳曰主用木木落歸本有始終之義

塵

麋屬从鹿主聲蜀

古以人執燭後易以鐙物為主或从火作一都賦暑麋麋翦旒



一名苑云鹿大曰一羣鹿隨之皆視一所往十尾所轉為準於  
文主鹿為一古之談者揮焉良為是也其尾辟鹿一名荒鹿 **料**

**耗** 勺也从木斗聲徐按字書一木有柄所以  
斟水喪大記沃水用一或作斗又有韻 ○ **齧** 驅雨切  
齒齧齒齧也

本作犄从牙禹聲今作一梁冀妻能  
為愁眉啼折腰步一齒笑墮馬髻 **犄** 同上  
古文 **踽** 疏行兒从足禹  
聲詩獨行一一

詳俱 **柱** 知庾切穿也支也廣韻從旁指也又刺也距也  
雨切 漢書朱雲連一五鹿君或作柱荀子強自取柱 **黠** 本作  
所絕止、而識之也徐曰、猶點柱之 同上

柱若漢武讀書止輒乙其處也或作一  
及鳥生子曰一或曰產从孚从匕者玄鳥月令玄鳥至之日祠于  
高禘以請子故一从匕徐曰產質也言一文之也一者化之信也故

从孚廣韻柔也 **醕** 酒厚也从酉需聲詩酒  
又湓也又遇韻 **醕** 醕維一或作乳又虞韻 ○ **窶** 其矩  
切無

禮居也从宀婁聲徐曰階阼升降所以行禮貧無  
禮故先見於屋室一曰貧一也或作窶又御韻 **窶** 爾雅豸  
子一 ○

員晉本義 卷之五 三五



**數** 所矩切計也从支婁聲又責也左傳乃執子商而一之又曰也左傳滋而後有一又幾也孟子一口之家又遇韻俗

作數 **數** 聘禮十六斗曰一廣韻又窶一四足几或作篋通作藪周禮五藪三稔小爾雅釜二有半謂之藪藪二有半謂之缶

非 **藪** 窶一戴器也東方朔傳窶一注以盆盛物戴於頭者 ○**矩** 則以窶一薦之通作數楊惲傳鼠不容穴銜窶數

**巨** 俱雨切規一也本作巨从工象手持之形或作槩从木矢矢者其中正也今經傳皆作一廣韻又常也一曰正方之器又儀也

廉隅也 **拒** 方陳也史記攻其前一左傳左亦作距 一右一又招一白帝名又語韻 **枸** 木也可為醬

聲一曰本作檉檉也徐曰檉檉屈曲不伸之意檉檉之果其狀詰屈亦取此為名或作一詩南山有一注枳一也疏云一樹生子著枝

端大數寸甘美如飴八月熟謂之木蜜土人謂枅栝木 **檉** 同通作棋禮記婦人之贊棋榛脯脩棗栗又尤有遇韻

廣韻其木近 **蒟** 果也从艸均聲徐按本草似王瓜蔓生苗為酒能薄酒味 **蒟** 畱藤實似桑椹食之辛香蜀都賦所謂一醬



吳都賦所謂東風浮留今嶺南取其萬艸也亦姓 橋木名

葉及藤合檳榔食之通作枸又遇韻又本韻 萬又本韻 橋木名

禹聲又氏也詩維師疏行兒从足禹聲引詩獨行 踽疏稀疏也孟子行何為 踽徐曰

氏注一氏褒姒族黨疏稀疏也孟子行何為 踽徐曰

威儀如無所施之兒或作郵姪姓之國左 取七庚切捕

偶列子偶偶而步又本韻郵傳一人藉稻 取也从又

耳聲周禮獲者一左耳司馬法曰載獻職職者耳徐曰會意又凡

克邑不用司徒曰一廣韻收也受也又索也又檻也又麋厚韻

縷力主切綫也从糸 僂徐按白虎通周公背一也廣韻

一偃疾也又俯也荀雨一也 溲徐按白虎通周公背一也廣韻

子未嘗一指或作艘溲曰汝南謂飲酒習之不醉曰一又虞厚韻

嶠岫一衡山 褱袵也徐按左傳篳路藍一方言短衣以布而無

也又厚韻褱緣者謂之藍一又衣敝而紕之曰藍一通作縷

正義云衣破醜敝為藍博雅葦也一曰 篋草名詳虞韻一曰

縷言其縷破藍藍然竹籠又厚韻 篋以正輪者考工記

縷言其縷破藍藍然竹籠又厚韻 篋以正輪者考工記

縷言其縷破藍藍然竹籠又厚韻 篋以正輪者考工記



為萬

婁

卷一猶拘攣也一曰空也又繫馬曰維繫  
牛曰一左傳牛馬維一又虞九厚遇韻

姥

莫補切 女老稱

又天一山

姆

女師也鄭康成曰婦人五十無子出不復嫁  
以婦道教人者今時乳母也本作媢又侯韻

莽

名亦姓

𦉳

犬逐兔草中又宿草也楚辭夕搵洲之宿一注冬生不凋者又  
草深平曰一漢景紀廣薦大一莊子鹵一種之謂輕脫也苟且

也亦姓或作

𦉳

同上

鑄

鈷一溫器 又蕩韻

土土

他魯切地之吐 生物者也二象

地之下地之中物出形也鄭玄云地當陰陽之中能吐生萬物者一

周禮五一山林川澤丘陵墳衍原隰又五行之中央主於四季各十

八日又星名一曰填星又地為后一取厚載之義又共工氏子句

龍為后一后者主也杜預曰一乃牧養之官故稱后又本韻二音

吐

寫也从口土聲廣韻口一 也又出也舒也又暮韻

稌

稻也从禾余聲詩多黍多 一注一利下濕又虞韻

杜

杜

徒古切甘棠也从木土聲杜曰棠杜曰一詩杜一是也  
注白者棠赤者一疏甘棠赤棠子郭云今一黎陸云棠



梨亦

姓

**菘**

一蘅香草詳庚韻通作杜

**土**

桑根也詩徹彼桑一注桑皮也通作杜又本韻二音

**敷**

閉

从支度聲或作劇通作杜徐曰今假借也書杜乃獲注謂杜塞捕獸機穿

詞也从白巖省聲論語參也一曰

愚也又國名亦姓古作𠂔通作鹵

白露屋亦名為一曰戰陣高巢車亦為一或作鹵公孫瓚傳樓鹵

千里亦作擄通作鹵漢鹵簿謂以大盾領一部衆也詳本韻簿字

**𦨭** 所以進船也通作鹵櫓

**虜**

獲也从母从力虜聲徐按左傳武夫力而拘諸原故从力母音貫穿之也獲者

以索拘之俗从男漢書注生得曰一斬首曰獲

又北狄曰一以其習尚一掠也或作擄通作鹵

西方鹹池也从西省象鹽形東方謂之席西方謂之一徐曰天生曰

一人生曰鹽釋名地不生物曰一左傳晉有大一之地亦作鹵鹵澮

**鹵** 同上一

**澮**

同上

**誦**

一誦言不定也通作鹵莽又苟且也

**覩**

當古切見也本作睹



从目者聲古  
作一今从古

**睹** 同上

**睹** 旦明也从日者聲  
廣韻詰朝欲明也

**賭** 博奕取財也  
或作賸

垣也五版為一从土者聲徐曰一版五尺也注一丈為版五版為一

疏云版廣二尺一一之墻長丈高一丈春秋傳五版為一五一為雉

雉長三丈版六尺又鐘磬編挂之

六十六枚在一簾謂之一亦姓

**肚** 胃也又徒古切

**古** 故也从

公戶切

十口識前言者也徐曰一無文字口相傳也鉉曰十口所傳是前言

也一曰遠代也又久也又老也楚辭與此終一朱氏曰一之所終來

日之無窮也亦姓古作鬪 **話** 訓故言也从言古聲徐按爾雅言有古今也詩注

亦姓古作鬪 **沽** 疏一者古今異言通之使人知或作故儒林傳訓

故大義 **估** 市稅又 **牯** 牛名 **沽** 略也檀弓以為 **酷** 一宿酒也

又暮韻 **估** 論價也 **牯** 也又虞遇韻 **酷** 又賣酒也

通作沽尸子曰沽者知 **罟** 網也从网古聲 **苦** 惡也周禮辯

酒之多少也又虞遇韻 **罟** 徐曰網之總名 **苦** 其一良謂分

別縑帛布紵之麤細國語辯其功一韋昭云堅曰功脆 **鼓** 郭

曰一或作楛荀子注凡器物濫惡者謂之楛通作沽 **鼓** 也



春分之音萬物郭皮甲而出故謂之一从壹支象其手擊之也徐曰

郭者覆骨之意律曆志皮曰一師古曰一者動也樂書一所以檢樂

為羣音之長又土一周禮注以瓦為筐以革為兩面可擊又石一在

岐陽又量器也禮記獻米者操量一注容十二石又國名廣韻亦作

鼓與鼓舞之鼓不同叟一擊鼓也此一擊之一也詩一瑟一

音攷支音樸俗作鼓非一鼓一擊鼓也此一擊之一也詩一瑟一

人同憂又扇也鑄冶之一目但有眈也从目鼓聲徐曰漫若鼓皮

時扇熾其火謂之一鑄一也眈但有黑子外微黑影而已又一者

為樂師名之曰一詩有一股一解也从肉攷聲脛本曰一殺一羊

通作鼓漢書人表鼓突一輔下體者或作骷骹一殺一羊

曰一从羊攷一腹中一也引春秋傳皿蟲為一晦淫之所生

聲或作粘一也又臬桀死之鬼亦為一从蟲从皿物之用

也又惑也爾雅一疑惑人也師巫為一以左道惑人又毒也史秦紀

以狗禦一注毒熱惡氣也又易卦名事也顧野王云穀久積變為飛

一謂一古河東鹽池袤五十一里廣七里周一百一十六里

蛾也一從鹽省古聲又不堅固也詩王事靡一又嚏也左傳

**監**  
**詰**



夢楚子伏已而

其腦又模韻

**賈**

市也从貝西聲一曰坐賣售也行賣曰商坐販曰一注主市買知物賈又馬馮韻

**𠄎**

秦以市買多得為一詳虞韻

○五

𠄎

疑古切本作𠄎一行也从二陰陽在天地間交午也徐曰又象交午

也鉉曰二天地也廣韻數也

一曰中數也亦性又作𠄎

𠄎

𠄎

同上古文

伍

相參一也从人从五徐曰二相副謂

之貳三人相雜謂之參五人相雜謂之十人相雜謂之什百人相

雜謂之佰義同此也禮五人為一注聚也左傳先偏後一一承彌縫

亦姓午𠄎一𠄎也五月陰氣一逆陽冒地而出也此與矢同意徐

姓午𠄎

曰人為陽一為地一為陰氣貫地一逆陽也五月陽極

陰生乍者正衝之也一亦象衝逆也廣韻交也又辰名爾雅太歲在

一曰敦牂又馬屬晉司馬氏謂之典一又一縱一橫曰旁一猶言交

橫也又劉向傳

𠄎

逆也本作𠄎从午吾聲徐曰相逢也楚辭重華

蠡一猶雜沓也

𠄎

不可𠄎兮或作一食貨志好惡無一又違也禮

記一其衆以伐有道通作午

劉向傳朝臣舛午言相背違

𠄎

同上古文

𠄎

偶也廣韻

𠄎

明也

○



**簿**

裴古切籍也又笏也尚禮司書注古有簡策以記事若在君前以笏記之後代用一今手版又車駕次第曰鹵

鹵大楯也所以捍敵部伍之次皆著之一故言鹵一五兵獨言鹵者以行則刀楯在外一曰以大盾領一部之人又領也孔子先一正祭

器荀子五官一之而不知又鐸韻

**部**

言簿也分簿之一曰分也又總也廣

韻部伍又一曲又厚韻

**部**

葇一草名一曰部明物易豐其一注覆暖部光明之物略例大暗謂之一又小也律曆志以閏餘一

之數為一

**祖**

則古切始廟也从示且聲漢書高一注一始也始受命也廣韻又法也本也上也又祭道

神曰一檀弓主人既一填池亦姓

**琿**

琿玉之瑒从玉且聲廣韻珪上起也一曰珪琿之瑒凸起也或作駟考工記駟琿五寸宗

后以為權一曰以組繫一因名駟琿又蕩韻

**組**

綬屬小者以為冕纓从糸且聲詩詒一

似繩者為紃又草名爾雅綸似綸一似一東海有之又經緯也織也詩執轡如一

**粗**

粗古切疏也从米且聲徐



曰疏即麤也故爾雅注謂麤為一廣韻

略也樂記其聲一以厲通作恟又虞韻

足象人足也徐曰象形淮南子一嘯谷風生唐人避諱稱一曰武又

一子搜器李廣以一頭為搜器今人鑄銅象之示服猛也亦姓从儿

俗作琥發兵瑞玉為虎文从玉虎聲左傳賜子家雙一曰白一

虎非琥禮西方之玉又一珀藥名松脂入地所化西域傳作虎魄

**澣**

水厓也本作汧从水

**許**

木一棟兒詩伐

○**鴨**

古安

切小障也从鳥自聲一曰庫城也徐按董卓為郿一曰堡障也

或作塢通俗文營居為塢又蠡城川南有金門塢亦作鴉堙

**塢**

**鴉堙**

同上

**瑪**

石之似玉者

**鄆**

大原縣名从邑鳥聲一曰周地名亦姓

○**怒**

**怒**

奴古切恚也从心奴聲又武也努也若強弩之發人一則

**努**

弓有臂者周禮四一夾一庾一唐一大一

从弓奴聲又蹶張曰一古史考黃帝作一

**努**

石可為矢

**努**

方言勉也



一曰用力也

○苦 **苦**

康五切大一苈也从艸古聲一曰急也廣韻勤也患也困悴也陵侮也辛楚也又炎上之味也

又菜名月令一菜秀

筍

竹名或作苦

○戶 **戶**

侯古切一護也半門為一象形又外曰門內曰一易不出一庭

又民居曰一古作屎作戶非

𠂔

方言效一文也一曰赤文又明也揚雄傳十分殊事

雇 **雇**

九一農桑侯鳥扈民

不姪者从佳戶聲春一鴝鵒夏一竊玄秋一竊藍冬一竊黃棘一竊月行一啗啗宵一嘖嘖桑一竊脂老一鷄徐按左傳帝少昊以鳥名

官故有九一一扈也扈止也姪過時也扈民不姪止民使無過時也通作扈蔡邕曰春扈氏趣民耕種夏扈氏趣民芸除秋扈氏趣民收

斂冬扈氏趣民蓋藏棘扈氏掌民百果行扈氏畫為民驅鳥宵扈氏夜為民驅獸桑扈氏趣民養蠶老扈氏趣民收麥左傳九扈為九農

正詩交交桑扈又遇韻

扈 **扈**

夏后同姓所封戰於甘者在鄂有一國也从邑戶聲一曰止也左傳屈蕩一之又披也楚

辭一江薤與薜芷又尾也後從曰一又跋一猶強梁也又虜一縱橫行兒亦姓

𠂔

爾雅山甲而大曰一

怙 **怙**

恃也



从心古聲詩

無父何一

**帖**

山有草木也从山古聲詩陟彼一兮

**祐**

福也从示古聲

**酷**

一宿酒詳虞韻

**楛**

木也从木苦聲詩榛一濟濟徐按周禮一可為

矢周武王克商肅慎氏來獻一矢石弩又本韻

**鄂**

右扶風縣名从邑雩

聲本夏

之扈國

**下**

地黄也从艸下聲引禮記鉶毛牛藿羊一豕薇今文禮記作笞

**嫫**

好也或作嫫郊祀歌衆嫫

竝又

遇韻

**梓** 木名周禮壺涿氏除水蟲以牡一

**厚**

杼也

**普**

古傍

切日無色也本作替从日竝聲徐曰日無光則

遠近皆同故从竝日會意隸作一又州名亦姓

**浦**

水濱也从水甫聲楚

辭送美人兮南一又大水

有小口別通曰一亦姓

**誦**

人相助也一曰謀也又虞遇韻

**溥**

大也从水專聲廣韻又廣也徧

也詩一天之

下通作普

**補**

博古切完衣也从衣甫聲廣韻一綴又裨也填也一曰數也十兆曰經十經曰垓十

垓曰

**圃**

種菜曰一从口甫聲周禮太宰二曰園一注樹果蔬曰一園其樊也又玄一崑崙山臺

**譜**

竝曰籍錄



也从言音聲又世謹 同上  
系曰一或作謚

八齊 獨用

齊

齊

徂禮切蒺藜也从艸齊聲詩牆有一疾咨切又草名廣韻  
甘菜淮南子一水菜冬水而生夏土而死又其枝葉細靡

謂之靡草詩其甘  
如一又支霽韻

齊

一 一 恭慤兒玉藻廟中  
一 一 又支齊佳霽韻

齊

病也又霽也方  
言生而不長

紫

紫

刀魚也飲而不食从魚此聲貨  
殖傳給一千斤或作鱈又支韻

齊

同上  
○禮 禮 盧

切履也所以事神致福从示从豐徐曰示古祇字今作一一重於祭

从豐者其器也釋名體也得其事體也孟子一之實節文斯二者蓋

因人心之仁義而為之品秩使

禮 同上

禮

水出衡山東入汝从

各得其叙之謂一亦姓古作礼

禮 古文

禮

水豐聲書東至於一

又州名史

禮

酒一宿熟也从酉豐聲詩且以酌一詁云酒之甘濁

記作醴

醴

而不沛者周禮注一猶體也成而汁滓相埒上下一



體如今恬酒又州名因一泉縣名  
**鱧** 鱧也從魚豐聲爾雅翼圓長斑點作北斗象夜則仰首向北而拱有自然之禮故從豐膽

獨甘故從醴通作蠡一名鯛今黑鯉魚  
**蠡** 蠡也從虫豸聲木中也從虫彖聲又物欲絕兒

今南康府官亭湖也能使分風而船南北在潯陽縣東南湖心有大孤山又支齊歌哿韻  
**剡** 刀刺也又直破也又支霽韻

**盞** 博雅瓢也廣韻簞也又齊韻  
**櫬** 梁也又車名通作麗莊子梁麗可以衝城又支紙霽韻  
○**體** 體

他禮切總十二屬也从骨豐聲廣韻身也又生也又肢一也又質也又一兒大臣者謂加容兒以敬之也又一物狀物也亦作躰荀子注

物一不具謂之倚俗作体非  
**涕** 泣也从水弟聲廣韻目汁也一云泣為淚一為鼻液詩泣一如雨  
**緹**

**緹** 帛月黃色從糸是聲周禮一衣注古兵服之遺  
**醴** 酒赤色禮色纁也漢官儀執金吾一騎二百人又齊韻  
運案一注

作緹又  
○**濟** 子禮切水出常山東入泝從水齊聲徐曰此非四瀆之一又止也定也齊也又一多威儀兒  
齊韻



詩一多士又州名亦姓

古作滌又霽韻又見涑韻 **涑** 沉也東入于海从水束聲詩出宿於

今多作濟故與常山濟水相亂此則四瀆之 **批** 博雅粹也

濟也漢志一河惟兗州師古曰本濟水字 **邸** 又紙韻 ○邸

**邑** 都禮切屬國舍也从邑氏聲徐曰諸侯來朝所舍曰一有根抵

也根本所在也今人謂逆旅為一 **周禮** 四圭有一注一舍也為

圭之舍又本也圭四出中共一 **抵** 木根也廣韻本也通作氏

壁猶象枝同一根抵也亦姓 **詩** 維周之氏又支霽韻 **詆**

訶也从言氏聲或作咤徐曰 **抵** 秦謂陵阪曰一从阜氏

今人詰難之為咤呵又齊韻 **抵** 聲又隴一也或作抵 **砥** 弓名

雕弓一曰 **抵** 擠也从手氏聲廣韻擲也又當也漢書傷人及盜一

舜弓也 **抵** 罪一當也謂使各當其罪又大一師古曰大歸也亦

作大底 **抵** 觸也从牛氏聲或作抵 **韓文** 抵排異端通作抵 **軹** 車

又紙韻 **史記** 二世作軹抵優俳之觀亦作氏通作邸 **軹** 後

也 **底** 病也或作底 **詩** 俾 **底** 山居一曰下也从广氏聲廣韻又止

我底兮又支韻 **底** 也一曰器聲漢書封以方一注方一



囊所以盛書又紙韻

**氏**

至也一曰地也又星名又齊韻

**提**

絕也少儀牛羊之肺離而不心又擲也漢書引博

局一吳太子殺之又齊霽韻

**堤**

滯也从土是聲又塞也或作底又齊韻

○**弟**

徒禮切韋束之次也从

古文韋省聲言如積壓柔韋順後前不相戾也故从韋廣韻兄一爾

雅男子先生為兄後生為一又兩姨之子為外兄一姑舅之子為內

兄一又同母異父亦稱外兄一又霽韻

**悌**

善兄弟也从心弟聲一曰易也廣韻

**娣**

女弟也又一娣妯娌也

**遞**

更易也廣韻一代也又迢一也

**递**

同上

詳紙韻姒字又霽韻

○**禰**

奴禮切親廟也从示爾聲廣韻祖

**禰**

絡絲一也

**灑**

滿也从水爾聲詳紙韻

**灑**

水流兒又支紙韻

**爾**

華茂兒或作爾詩彼爾維何注華盛彌漫也

**泥**

露兒

本作滂又

○**洗**

**洗**

先禮切滌也本作洒从水西聲孟子願比死者一洒之古文為洒掃字貨殖傳洒削薄枝

齊霽韻



也今經傳一滌字皆

作一亦作灑又銑韻

**洒**

同上古文又所買切

**姁**

古國名

○**泚**

**泚**

千禮切清也从

水此聲孟子其類有一注

汗出一一然也又紙韻

**玼**

玉色鮮也从王此聲又支紙韻

**縷**

帛文兒詩一今斐兮又齊韻

○**啓**

**啓**

康禮切教也从支啓聲論語不憤不一徐曰一發教道之也廣韻開也又別也又咨也左傳分至一開注立春

立夏為一立秋立冬為閉又一塞從時門戶道橋謂之一城廓牆塹

謂之塞詩以先一行注軍前曰一後曰殿先軍行之前者所謂選鋒

也詩不遑一

**啓**

雨而晝見日也亦姓或作啓

**檠**

傳信也从木啓省聲一說形如戟有旛書之吏執為信一

曰兵欄也又有衣之戟曰一戟古今注一戟前驅

之器以木為之以赤油韜之亦謂之油戟或作戟

**戠**

同上

**檠**

繪

也一曰徽幟信也一

曰肉結處又迴韻

**启**

開也从戶从口徐引詩東有一明言晨見東方為開明之始通作啓今詩

啓

下首也本作譜从首旨聲徐曰今書

**譜**

同上

○**僎**

古文



胡禮切待也从彳奚聲徐按書  
一予后又望也或作僕蹊蹊  
奚 恥也从言奚聲莊子一骸無任  
一曰一詬小人怒也又齊韻

女官也周禮  
女一又齊韻  
米之形也詩箋一之率糲  
十糲九鑿八侍御七亦姓  
米 莫禮切穡實也象禾實之形徐曰穡  
顆粒也十其稔彙開而米見也八八

从米或作糲書藻火糲通作米今  
書作粉米注粉若粟冰米若聚米  
高階也从阜坐聲漢書注一者升堂之階王者必有執兵陳於階一  
之側羣臣與至尊言不敢指斥故呼在一下者而告之因卑達尊之  
意又尊者之階曰納一師古曰尊者  
不欲露而升一故內之於雷下也  
一 桓也从木坐聲周禮王

一 犴獄名所以拘非  
也或作陸又齊韻  
骨 股也詳紙韻  
或作髀陸髀  
一 研啓切  
也 擬也一曰不從也又寄也捉也  
也 莊子終日握而手不一又屑韻

一 水名在  
茶陵  
一 繡文如聚  
細米从糸

一 水名在  
茶陵  
一 繡文如聚  
細米从糸

一 水名在  
茶陵  
一 繡文如聚  
細米从糸

一 水名在  
茶陵  
一 繡文如聚  
細米从糸

一 水名在  
茶陵  
一 繡文如聚  
細米从糸

一 水名在  
茶陵  
一 繡文如聚  
細米从糸

一 水名在  
茶陵  
一 繡文如聚  
細米从糸

一 水名在  
茶陵  
一 繡文如聚  
細米从糸

一 水名在  
茶陵  
一 繡文如聚  
細米从糸

一 水名在  
茶陵  
一 繡文如聚  
細米从糸



九蟹

與駭 同用

蟹

解

胡買切本作解二敖八足旁行非蛇鱓之穴無所庇从虫  
解聲荀子卜八跪二敖八足折而旁俯謂之跪兩敖倨而

容仰謂之敖字从

解以隨潮解甲也

獬

多能別曲直之獸  
本作解詳本韻薦字

嶰

山澗也又谷名通  
作解律歷志黃帝

使伶倫取竹之解谷孟康曰解脫也谷竹

溝也取竹之脫無鉤節者一說崑崙北谷

解

渤海別名从水解  
聲徐按列子諸書多

謂海為

渤

解

曉也散也又物自散也又緩也又  
易卦名又州名亦姓又本韻卦韻

買

莫蟹切市

也从网貝聲一曰售人之物

曰卜从网从貝俗作買非

廌

宅買切解一獸也似山牛  
一角古者決訟令觸不直

象形或作多論衡解多者一角羊性知有罪臯陶冶獄其罪疑

者令羊觸之又法冠名一曰柱後惠文或謂之獬豸又紙韻

豸

無足蟲

詳紙韻

罷

罷

薄蟹切遣有罪也从网能网罪網也言有賢能  
而入网即貫遣之引周禮議能之辟一曰止也



論語欲一不能廣韻

休也又支紙禡韻

○解

解

佳買切判也从刀判牛角徐按庖丁一牛會意廣韻講也說也脫也

散也禮記經一注一者

分析之名又本韻卦韻

○灑

灑

所蟹切汛也廣韻一水也詩弗弗掃爾雅大瑟謂之一長八

尺一寸廣一尺八寸二十七弦或作洒說文古以為

一掃字郊祀歌騰雨師洒路陂又紙寘齊馬卦韻

○洒

洒

同上

徐行也又履不躡根

或作蹠又紙寘韻

○纒

纒

韜髮也或作

鞞

鞞

履屬或

○孀

孀

奴蟹切博雅母

也廣韻乳也或作姝亦作姝

唐人呼晝睡為黃姝古作囿

○姝

姝

姝

囿

同上

○矮

矮

鳥蟹切矧也或作瘠

髮

○𦍋

𦍋

乖買切羊角也象形一曰

拐

拐

拐

拐

杖也

○掛

掛

別也又

置而不

用曰一易一

一以象三陸有二音又合而置之曰一易

再扞而後一朱氏曰一者懸於左手小指之間又卦韻

北買切兩手擊也从手卑聲

○擺

擺

開也廣韻撥也又排而振之也通

作捍鬼谷子有捍闔篇蘇秦學捍

吳都賦拉一摧藏又麥韻

○捍

捍

捍



闔搗摩捍之者開也

闔之者閉也亦作罨

○駸

懷干切楚謂多

○粉

荒夥切亂也

○駭

駸

侯楷切驚也

駸

掛也束也

孩

爾雅豕四蹄皆白曰一詩有豕白蹄注疏一者躁疾之言

白蹄名之為一

駸

疾雷擊鼓曰一周禮大司馬鼓皆一注車是躁疾於餘豕

○

楷

苦駭切木也孔子冢蓋樹之者从木皆聲徐按史記注孔子卒弟子各持其鄉土之樹來種冢上特多一木廣韻又

模也式也法也李膺傳後進模一李元

錯

九江謂鐵為一从金皆聲徐按字書鐵好也一

曰鐵精

○跣

仄蟹切蹋也一曰行兒又蹈也又紙韻

○唉

於駭切飽聲又灰韻

○駭

五駭切癡

也又

音侯

十賄

與海同用



賄

賄

呼罪切財也从貝有聲又贈送也  
鄭康成曰金玉曰貨布帛曰賄

悔

恨也一曰一吝  
又懊也詳隊韻

猥

猥

鳥賄切犬吠聲从犬畏聲一  
曰并襍廣韻又鄙也逕也

鯨

角曲  
中也

椳

門樞又  
灰韻

巽

一竄或  
作畏

礪

石兒

菱

一腰奕弱也馬援傳  
一膝又蓄縮兒又支寘韻

石

石

石

石

石

落猥  
切衆

石也从三石徐曰會意  
或作礪礪亦作礪礪

礪

同上

礪

一空小穴莊子一空之  
在大澤又陵阜兒相如

賦丘墟堀

壘

一魁一壯兒又畏  
一山名又紙韻

欄

一具劍上鹿盧飾雋不疑傳帶  
一具劍注長劍首以玉作井鹿

盧形上刻木作山形如蓮  
花初生未敷時又灰韻

偶

一木偶戲唐段綸使楊思齊造傀  
一太宗怒削綸階或作櫪風俗通京

師賓婚嘉會亦作魁櫪又作嶼樂書窟嶼子本喪家樂蓋出於偃師  
獻穆王之伎高麗亦有之又作礪唐書音訓魁礪子本喪樂漢用之

嘉  
會

蕾

一始華也  
廣韻花綻兒

礪

一礪大石也杜賦浩切

一水清石

一

一

一

一

一

會

廣韻花綻兒

礪

一礪大石也杜賦浩切

一水清石

一

一

一

一

一



戟秘下銅鑄也从金辜聲一曰矛戟

趾銳曰鑄平曰一或作鑄又隊韻

**鑄**

同上

**愍**

恨也又

**潰**

隊韻

水汎沙動

○**皐**

徂賄切犯法也从辛从自言一人蹙鼻苦辛之憂秦以一似皇字改爲罪會意又罰罪曰

罪書罪

**罪**

同上

**皐**

皐一山兒从山皐聲或作崑

○**流**

**流**

武罪切汗也从水免聲孟子安

能以我又一一水流平兒

詩河水一一

詩緝云濁流

**每**

草盛上出也本作每从少母聲徐曰少則象上出也隸省作每

今作一廣韻辭也頻也三倉云非一定之辭又數也又

**每**

同上

古文

**痲**

病也又

**脍**

夾脊肉一曰心上口下易咸其一或作脍內則擣珍取牛羊麋鹿麇之肉必脍又灰隊韻

**骸**

吐猥切股

也俗作腿

**腿**

同上

**崑**

高兒

○**瘰**

**瘰**

胡罪切病也从疒鬼

聲一曰腫旁出又木瘤也或作

壞詩譬彼壞木注病腫旁出

**痲**

癬也又人名晉有慕容一

**匯**

**匯**

器也从匚淮聲



一曰回也又水回合也書東一澤為彭蠡又隊韻

**僎** 買物價

**回**

繞也春秋傳右一梅山徐邈讀又灰隊韻

**顛**

**顛**

口獯切頭不正也从頁鬼聲一曰大頭

**顛**

首大骨又口瓦切

**魄**

石也

**塊**

大地

間又

隊韻

**餒**

**餒**

奴罪切飢也从食委聲魏相傳振乏一或作餒論語餒在其中今經典相承以餒為飢餓字而此為

之

**餒**

同上

**餒**

魚敗也或作餒脰通作餒論語魚餒而肉敗亦作脰

**脰**

萎一與弱也馬援傳豈有萎一

咋古又手

從族乎

**隗**

**隗**

五罪切隗一高也从自鬼聲又大

**嵬**

山兒

又為狂險之行者荀子何世而無一或作崕

通作隗揚雄傳峻嶒隗虜其相嬰又灰韻

**頽**

頭閑習也从頁危聲又人名晉有裴

一

**濯**

**濯**

七罪切深也从水崔聲詩有者淵又灰韻

**璀**

从玉崔聲

**皤**

白也

雪霜

白狀

**鍤**

錯鱗

**酒**

高峻兒詩新臺有

**綵**

今綺素聲相如作萃蔡又隊



韻

○珠

蒲罪切珠五百枚也从玉非聲吳都賦注珠十貫為一或作瑩又隊韻

疾

風病从疒非聲或作

廐又微

○海

呼改切天池也以納百川者从水每聲爾雅九夷八狄七戎八蠻謂之四海也蓋荒遠冥

昧之稱初學記凡四一通謂之禪一禪

醢

肉醬也从酉益徐曰益甌器也所以盛一周禮

一之外復有大瀛一環之又州名亦姓

○醢

肉醬也从酉益徐曰益甌器也所以盛一周禮

一人肉汁肉作一多汁其無汁者自以所用之肉魚鴈為名詩醢一以薦籥作醢醢

○醢

苦亥切康也从心豈聲徐按詩一樂飲酒廣韻樂也又軍勝之

樂左傳晉文公振旅一以入於晉樂書風謂之一風天地之怒

氣散王師大獻謂之一樂人之怒

○醢

同上

○醢

甲也又

○醢

土豈聲左傳更

○醢

博雅欲也一曰開也相如傳昆蟲一懌史記作醢澤又灰隊韻

○宰

亥作

切臯人在屋下執事者从宀从辛辛臯也徐按老子為而不制

之則辛苦故从辛一曰官稱周禮冢一注一者調和膳羞之名冢一



亦能調和衆官故名廣韻制  
也又主也又烹也屠也亦姓  
**聩** 秦晉聽而不聰聞而不達謂之  
一从耳宰聲徐曰不全聾也

**緜** 事也唐書杜黃裳等贊  
穆天一通作載又隊韻  
**載** 年也爾雅唐虞曰一取  
物終更始也又秦隊韻  
○**待**

**待** 徒在切俟也从彳寺聲又  
擬也遇也又隊韻或作詩  
**逮** 及也从辵隶聲又選也追  
也或作迨詩迨天之未陰

雨又隊  
**迨** 同上  
**駘** 疲也一曰一蕩散也廣韻春色  
兒又鈍也一曰駘一又灰韻  
**殆** 危也

卽一从糸台聲一曰纏也  
一曰絲牽難理也又隊韻  
**詒** 江南呼欺曰一曰欺一  
誑詐也通作給又支寘韻  
**殆** 从反

台聲一曰近也又將也  
易其一庶幾乎又隊韻  
**怠** 慢也从心台聲廣韻懈一  
通作  
**筴** 竹

也或作箔周禮醢人  
箔菹鴈醢又灰隊韻  
**逮** 一云兒  
又隊韻  
**乃** 奴亥切曳詞之難  
也象氣之出難也

難作一春秋傳一者難辭一曰  
繼事之辭又辭之緩也或作迺  
**迺** 同上  
**甬** 鼎大者一詩一  
鼎及甬又隊韻

○



改支

古亥切更也本作改从支巳李陽冰曰已有過支之即一也俗作改誤

胄

頰下曰一本作頰東方朔傳樹

頰頰或作一曰足大指也又備也又哈韻

咳

重也階次也淮南子期乎九一之上或作闕郊祀歌專精厲意逝九闕又灰韻

亥可

胡改切亥也十月微陽起接盛陰从二古上字一人男一人女也从乙象裹子咳之形徐曰言萬物之亥皆

動也从上者陽微在下也十月盛陰感陽萬物皆含有於內象人之懷妊也左傳一有二首六身一曰算家二萬六千六百有六旬也爾

雅歲在巳曰大淵獻古作不家語子夏云三豕渡河一誤為豕

咳

倚一非常也又灰韻劾有罪也又隊德

采采

蒼宰切採取也从木爪徐曰會意或作採一曰事也書若子一明堂位九一之國注各掌當州諸侯之事

又王制千里之外曰一注九州內地其美物以當穀稅刑採同上

案

爾雅一寮官也郭曰同地為一同官為寮又隊韻

彩

文色也又精光也通作采書五采彰施漢書想聞風采



**栳**

木也相如傳一椽不斲注柞木也通作栳采史記采椽不刮注栳木也又隊韻

**綵**

繪繒也

**髻**

髻謂之

**苙**

昌給切藿也从艸匹聲廣韻香草楚辭紉夫蕙師古曰即今白芷或云麋蕪詳紙韻芷字

**在**

**杜**

昨宰切居也从土才聲存也察也又隊韻

**欵**

於改切磨也或作唉亦作欵欵乃棹船相應聲又灰隊韻

項氏曰劉蛻有靄迺歌後人因柳子厚集注云一本作襖靄遂誤謂一乃當音襖靄也

**雲**

雲盛兒

**靄**

氛也

**藹**

多兒草木叢雜又秦代韻

**娛**

戲也一曰卑賤者又支韻

**毒**

人無行又嫪一坐淫誅

**臄**

音乃切月

未盛之明也書丙干一又尾韻

**倍**

不肯也

**倍**

**隔**

薄亥切反也从人音聲又物相二曰一又灰隊韻

**蓓**

一蕾始華

**培**

重也莊子乃今一風

**菩**

草也

**蓓**

黃一草也

十一

軫

與準同用



**軫**

章忍切車後橫木从車軫聲一在輿上以載人物故言一

載大車一深八尺兵車一深四尺四寸故詩曰小戎淺收

**診** 視也

又南方宿名一者言萬物益大而一然又動也亦姓

脈曰一倉公傳一脈或作須亦

**須** 訛 同上

**診** 告也从耳診聲或作眡通作眡

禮記眡于鬼神

**眡** 目有所限而止也从目眡聲又重也左傳憾而

注祝告致也

陳一**眡** 井田間陌也从田眡聲周禮十夫有溝溝上有注十

以石致川

**紵** 轉也从糸彡聲一曰轉繩也又捩也

**衿** 衿服也从衣彡聲又

之廉也

重衣也盛服也又畫衣孟子被一衣又單衣也論

**裋** 同上 **疹** 瘡

語一絺綌或作裋通作振玉藻振絺綌不入公門

**疹** 同上或

**鬣** 稠髮也本作彡

賦中脣為疹癰一皮外小起

頁金頁本卷

四九



髮如雲或作黠左傳有仍氏生黠黑而甚美光可以鑑注美髮為黠

**今黠**

同上

**纘**

纘也一曰絲縷也廣韻結

也又密也禮記玉

**種**

種穰也从禾真聲周禮一理而堅之詩疏云物叢生曰苞齊曰一郭璞曰今人呼物叢緻

一密以粟又真韻

**者為**

一之也又

**賑**

富也从貝辰聲西京賦鄉邑殷一注富饒又震韻

**○賑**

丑忍

切一然大笑

**振**

真震韻

**賑**

邑殷一注富饒又震韻

**○賑**

時忍切水藏也从肉取

聲徐按一主智藏精皆

**○賑**

丑忍

見別作𦵏誤

**疾**

病也美嗜為病又震韻

**○腎**

**腎**

時忍切水藏也从肉取聲徐按一主智藏精皆

水之為也

**蜃**

大蛤雉入海化為一似蛟無足爾雅蚌含泥水為一

一曰

**○腎**

**腎**

時忍切水藏也从肉取聲徐按一主智藏精皆

禮記天子玉璫而珽

**蜃**

注謂飾牆使白用一灰也或作蜃

天官書海旁蜃氣象樓臺亦作蜃

**○腎**

**腎**

時忍切水藏也从肉取聲徐按一主智藏精皆

注謂飾牆使白用一灰也或作蜃

**蜃**

天官書海旁蜃氣象樓臺亦作蜃

天官書海旁蜃氣象樓臺亦作蜃

**○腎**

**腎**

時忍切水藏也从肉取聲徐按一主智藏精皆

禮記天子玉璫而珽

**蜃**

注謂飾牆使白用一灰也或作蜃

天官書海旁蜃氣象樓臺亦作蜃

**○腎**

**腎**

時忍切水藏也从肉取聲徐按一主智藏精皆

注謂飾牆使白用一灰也或作蜃

**蜃**

天官書海旁蜃氣象樓臺亦作蜃

天官書海旁蜃氣象樓臺亦作蜃

**○腎**

**腎**

時忍切水藏也从肉取聲徐按一主智藏精皆

注謂飾牆使白用一灰也或作蜃

**蜃**

天官書海旁蜃氣象樓臺亦作蜃

天官書海旁蜃氣象樓臺亦作蜃

**○腎**

**腎**

時忍切水藏也从肉取聲徐按一主智藏精皆

注謂飾牆使白用一灰也或作蜃

**蜃**

天官書海旁蜃氣象樓臺亦作蜃

天官書海旁蜃氣象樓臺亦作蜃

**○腎**

**腎**

時忍切水藏也从肉取聲徐按一主智藏精皆

注謂飾牆使白用一灰也或作蜃

**蜃**

天官書海旁蜃氣象樓臺亦作蜃

天官書海旁蜃氣象樓臺亦作蜃

**○腎**

**腎**

時忍切水藏也从肉取聲徐按一主智藏精皆

石尚來歸

**振**

同上

**○腎**

**腎**

時忍切水藏也从肉取聲徐按一主智藏精皆

時忍切水藏也从肉取聲徐按一主智藏精皆

或作脰

**振**

同上

**○腎**

**腎**

時忍切水藏也从肉取聲徐按一主智藏精皆

或作脰

**振**

同上

**○腎**

**腎**

時忍切水藏也从肉取聲徐按一主智藏精皆

或作脰

**振**

同上

**○腎**

**腎**

時忍切水藏也从肉取聲徐按一主智藏精皆

或作脰

**振**

同上

**○腎**

**腎**

時忍切水藏也从肉取聲徐按一主智藏精皆

或作脰

**振**

同上

**○腎**

**腎**

時忍切水藏也从肉取聲徐按一主智藏精皆

或作脰

**振**

同上

**○腎**

**腎**

時忍切水藏也从肉取聲徐按一主智藏精皆

或作脰

**振**

同上

**○腎**

**腎**

時忍切水藏也从肉取聲徐按一主智藏精皆

或作脰

**振**

同上

**○腎**

**腎**

時忍切水藏也从肉取聲徐按一主智藏精皆

或作脰

**振**

同上

**○腎**

**腎**

時忍切水藏也从肉取聲徐按一主智藏精皆

或作脰

**振**

同上

**○腎**

**腎**

時忍切水藏也从肉取聲徐按一主智藏精皆

或作脰

**振**

同上

**○腎**

**腎**

時忍切水藏也从肉取聲徐按一主智藏精皆

或作脰

**振**

同上

**○腎**

**腎**

時忍切水藏也从肉取聲徐按一主智藏精皆

或作脰

**振**

同上

**○腎**

**腎**

時忍切水藏也从肉取聲徐按一主智藏精皆

或作脰

**振**

同上

**○腎**

**腎**

時忍切水藏也从肉取聲徐按一主智藏精皆

或作脰

**振**

同上

**○腎**

**腎**

時忍切水藏也从肉取聲徐按一主智藏精皆

或作脰

**振**

同上

**○腎**

**腎**

時忍切水藏也从肉取聲徐按一主智藏精皆

或作脰

**振**

同上

**○腎**

**腎**

時忍切水藏也从肉取聲徐按一主智藏精皆

或作脰

**振**

同上

**○腎**

**腎**

時忍切水藏也从肉取聲徐按一主智藏精皆

或作脰

**振**

同上

**○腎**

**腎**

時忍切水藏也从肉取聲徐按一主智藏精皆

或作脰

**振**

同上

**○腎**

**腎**

時忍切水藏也从肉取聲徐按一主智藏精皆

或作脰

**振**

同上

**○腎**

**腎**

時忍切水藏也从肉取聲徐按一主智藏精皆

或作脰

**振**

同上

**○腎**

**腎**

時忍切水藏也从肉取聲徐按一主智藏精皆

或作脰

**振**

同上

**○腎**

**腎**

時忍切水藏也从肉取聲徐按一主智藏精皆

或作脰

**振**

同上

**○腎**

**腎**

時忍切水藏也从肉取聲徐按一主智藏精皆

或作脰

**振**

同上

**○腎**

**腎**

時忍切水藏也从肉取聲徐按一主智藏精皆

或作脰

**振**

同上

**○腎**

**腎**

時忍切水藏也从肉取聲徐按一主智藏精皆

或作脰

**振**

同上

**○腎**

**腎**

時忍切水藏也从肉取聲徐按一主智藏精皆

或作脰

**振**

同上

**○腎**

**腎**

時忍切水藏也从肉取聲徐按一主智藏精皆

或作脰

**振**

同上

**○腎**

**腎**

時忍切水藏也从肉取聲徐按一主智藏精皆

或作脰

**振**

同上

**○腎**

**腎**

時忍切水藏也从肉取聲徐按一主智藏精皆

或作脰

**振**







曰必一敵一曰任也又縱令也曲禮  
虛坐一後食坐一前俗作儘又本韻  
儘又 儘 同上 儘 埤蒼云  
本韻 儘 孟也

○牝 牝 牝 毗忍切畜母也从牛匕聲  
易畜一牛詩詁禽獸飛曰

雌雄走 牝 膝端也本作牝从骨賓聲今作一  
曰一牡 牝 徐曰刑去膝也一曰去膝蓋骨 牝 同上 牝

一鵲古之良 醫或作扁 蟻 珠名書淮夷一珠劉昌宗讀一  
○窘 窘 渠隕切迫

也从穴君聲徐曰入於穴窮 迫也又困也詩又一陰雨 倨 偃也賈誼服賦一若囚拘謂愚者  
繫縛俗累如囚人拘束通作窘

困 圓廩又 菌 地蕈从艸困聲徐按地蕈似釘蓋者曰一呂  
覽越駱之一即此舊注竹筍非是或作菌又

阮 筩 一銘也一曰博基 筩 同上 引 余忍切開弓也从  
韻 筩 古作筩或作筩 筩 引 弓一音袞一

曰導也爾雅長也又延也久也漢志十丈為一者信也用竹為之  
周禮大司徒六紼六一注六紼在棺曰紼見繩體行道曰一見用力



或作

柎

**鋤**

爾雅錫謂之

**鞞**

引軸也一曰駕車鞞在胃曰

**續**

引也又長也又齊武王名又銑韻

**戴**

長戈也又人名又銑韻

名又銑韻

**演**

行地中水脉

**蟻**

**蟻**

側行者从虫寅聲考工記却行屬其為物不息引而後

伸一名蜿蟺一名曲蟺一名土龍善鳴於土中江東謂之歌女

有一種白頸是其老者或作蚘爾雅蟻蚘亦謂之蜚蟻亦作蜚

**蚘**

**蝨**

同上又名虻蚘

○**愍**

**愍**

眉隕切痛也从心敗聲廣韻悲也憐也又恤也通作閔春秋魯閔公史記漢書作

律曆志

**啓**

胃也从支昏聲書不喪死又真文韻

**敗**

彊也从支民聲或作啟忒亦作昏書不昏作勞

**惛**

昏意莊子

**閔**

弔者在門也从門文聲亦姓

**憫**

憂也或作閔通作閔春秋傳閔雨詩閔周閔君

然若亾而存

子亦作惛相如

**潤**

水流浼浼兒从水閔聲或作泯杜詩江流泯泯清

**簡**

草名爾雅一筴中空類竹一

傳朕甚惛焉

曰可以

**敏**

**敏**

疾也从支每聲廣韻敬也聰也達也又捷也又五音商謂之

為席 音商謂之 又足大指謂之 詩履帝武 欽注



也 〇 泯 武盡切滅也从水民聲一曰水兒又盡也沒也又真震韻 〇 漣 池水名通作 漣又蒸獮韻

也 〇 龜 爾雅勉也或作龜陸機文賦在有無而龜勉詩緝 云力所不堪心所不欲而勉強為之曰一亦作劬 〇 龜 同上

〇 脂 合無波際 兒又吻韻 〇 縉 合也莊子丘陵 木之一郭象讀 〇 篴 竹膚 〇 則 一削 〇 瞑

注意而 〇 隕 干敏切從高下也从昌員聲易有一自天 墜也落也或作碩列子王若碩虛焉亦作扞史 聽也

記不戰而扞注與一相通 〇 湏 疊波兒又瀟 波相次也 〇 殞 歿也通 作賈公羊傳星賈如雨

〇 緝 芟也謂茅根一曰藕梢 又持網繩也又真韻 〇 賈 齊人謂雷為一从雨員聲 一曰雲轉起也古作霽 〇 霽 同

古 〇 準 之尹切平也从水隼聲廣韻均也度也又則也擬也 文 〇 準 倣也漢律志繩直生一其在五則為揆平取正之器

又樂器名如瑟而長又鼻頭曰一漢高祖隆一或 作辜周禮司裘注以為辜亦作准莊子平中准 〇 辜准 同上上 古下俗



**淳**

布帛幅廣也周禮內宰出其度量一制或作敦  
淳通作純周禮一制注純謂幅廣制謂匹長

**淳**

射泉也从土享聲廣

韻射的通作

**純**

緣也周禮司几筵紛  
一又支真寃混震韻

○尹

又尹握事者也

余準切治也从

指事廣韻誠也進也又正也曲禮脯曰一祭注謂截截方正而用之

又官名天子之相稱師一諸侯之卿唯楚稱令一餘國稱相楚邑大

夫止稱一今俗呼縣令

**允**

信也从人呂聲徐曰儿仁人也故

曰令一失其義矣亦姓為信又肯也通作盾中盾官名俗

作允

**狃**

獾一匈奴別號又  
作獃一通作允

**鈇**

兵器侍臣  
所執兵也

**惇**

墮一不  
安定意

○筍

**筍**

息允切竹胎也从竹旬聲徐曰言未放也廣韻竹萌詩維一及  
蒲陸佃云从勺从日包之日為一解之日為竹或作筍莊子羊

奚比乎不筍言不復能

**筍**

同上

**筍**

一虛所以懸鐘磬者橫曰  
植曰一或作筍桐槩

**隼**

祝鳩也本作雛今作一

詩鳩彼飛一注急疾之鳥陸佃云鷁屬

今鷹之搏噬不能無失獨一為有準每發必中齊人謂之擊征



或謂之題肩或謂之雀鷹  
師古曰即今所謂鶻也

○ 蝻

而尹切 蝻蟲動兒淮南子  
蠖飛 動或作蠕又獮韻

春 尺尹切 動也 从虫春聲 廣韻出也 作也 爾

雅不悉也 古作裁 或作春 周禮梓人春以功

裁

同上 古文

春 亂也 从心春聲 春秋傳王室 春

一焉 一曰厚也 或作敲 通作蠢

春 駁馬

春 駁馬

春 駁馬

踏 雜也 孝經序 駁尤甚 注相乖

舛也 或作儻 春

○ 盾

食尹切 敵也 敵者所以蔽身 扞目象形 徐曰斤

象一形 一云兵器 干櫓之屬 亦通作楯 又混韻

楯 闌檻也

楯 摩也 从手盾聲 史記淮

南王拊 其民又震韻

○ 楯

力準切 秦束也

○ 楯

从禾困聲 國語

一載而歸 或作麋 左傳 羅無勇 麋之亦作麋

古 十二吻 轉用二十三梗 二

十四迴 二十六寢 通用

叶 捲 舉蘊

○ 捲

苦隕切

○ 典

○ 典

觀 挺切

○ 褊

彼忍切

○ 粉

戶尹切

○ 溟

母迴切

○ 吻

武尹切

○ 損

登切

○ 損

○ 損



○展止忍切

○水式允切

○上矢忍切

○寧乃挺切

# 十二吻

與隱同用

吻

武粉切口邊也从口勿聲或作吻亦作膳膳考工記決一注口膳也

刳

斷也又割也禮記不至者一人張

耳陳餘為一頸交或作吻循吏傳自吻

脔

一合又軫韻

拭

拭也朱博傳一拭用之注摩也或作搯又問韻

粉

方吻切傳面者从米分聲徐按禮饋食有一資米一也古傳面亦用米一又染之為紅一後乃燒鉛成胡一又曰紂

作一又設采潤色謂之一澤

憤

房吻切懣也从心賁聲或作愴亦作賁禮記廣賁之音作而民剛毅又問韻

漬

一湧公羊傳敗莒師於一泉注此泉直上而出踊泉也又文韻

墳

土膏肥也一曰土膏脈起也厥土黑一注起也通作

賁穀梁傳覆酒於地而賁注賁沸地也又文韻

羶

土之怪一曰土中怪羊又文韻

坩

坩

塵也从土分聲一曰大防



徐曰防隄也或作盆唐書盆集京師言滄然如塵之冥合衆多兒又恩韻

**盆**

同上

**扮**

握也

**奔**

高起

也莊子隳也記一懷通

**忿**

怒也記一懷通作憤又本韻

**鼯**

地中行鼠百勞所化或作蚡

**蚡**

同上

之低為蒞堆之高為崇今俗作一或作苑詩我心苑結亦作宛禮記

**惓**

於粉切重厚也从心軍聲又謀也議也

**蒞**

績也本作蒞从艸溫聲徐按左傳芟夷蒞崇之但積

事大積而不宛注古一字又作怨荀子富有天下而無怨財注讀為

一言無畜私財通作縕易

**蒞**

同上古文又草名左

**韞**

藏也一曰包藏也論

語一積而藏諸

**縕**

泉也紉也又絮也論語一袍注泉著正義云縕為縕一

注舊絮也又亂麻

**愠**

心所蘊積也又問韻

**醞**

釀也又

**輓**

輓一車名或作輓又元韻

剡通傳束一請火

**愠**

敷粉切悁也从心分聲

廣韻怒也又本韻問韻

**魴**

魚出葦邪頭國从魚分聲徐曰



蕤邪頭東夷也爾雅鰕也

○麋 丘粉切羣也左傳求諸侯一至又真文軫韻

○麋 左傳無勇一之束縛

○攄

舉蘊切博雅取也或作攄攄又問韻

○隱 於謹切蔽也从阜隱聲一曰安也廣韻藏也私也又微也又度也又憂戚

兒荀子一一兮恐人之不當也亦姓又焮韻

○穩 棟也一曰屋脊也或作檠又檠括揉曲者曰檠正方者曰栝

○檠 栝也一曰屋脊也或作檠又檠

○檠 同上

○澆 水出潁川或作澆又文韻

○輶 車聲或作輶輶通作殷

○縶 縫衣相著

○嶷 山高

○僊 依人也又文韻

○慙 痛也詩憂心一一通作隱又文韻

○殷 雷聲詩一一其雷又一一盛兒郊祀歌靈一一爛揚光或作礲又山文焮韻

○礲 于敏切有所失也左傳

○謹 居隱切慎也从

○謹 謹

○謹 謹

○礲 同上

○耘 于敏切有所失也左傳

○耘 于敏切有所失也左傳

○謹 謹

○謹 謹

○謹 謹

言董聲廣韻絜也又茲也專也重也毛氏曰从墓當作謹今作一一上从廿从艹誤

○瑾 美玉山海經鍾山之陽一瑜之玉為良堅

栗精密潤澤而有光又震韻

○槿 木名爾雅櫛也又名舜其花朝生暮落一名日及一名薜華蓋取一瞬之義通作董月令木董

有光又震韻



榮又 董 一草根如薺葉如細柳蒸食之甘本作董省作一爾雅齧

震韻 苦一今一葵本草注野菜味甘而言苦者古人語倒猶甘

草謂之大苦也詩一茶如飴又晉驪姬置一 董 同上

於肉乃鳥頭與鳩毒同與一茶可食者非類 董 古文 色 也

本作董从豆蒸省聲徐按婚 董 同上 謹身有所承 近 其

禮合董用匏謂之董今作一 董 也 近 謹

切迫也廣韻幾也又不遠也指遠一 董 體 也 近 謹

古作芹凡遠一之 董 去聲 芹 同上 病也

听 牛謹切一然笑兒相如 齟 初謹切毀齒也从齒从匕

賦一然而笑又真文韻 齟 匕音化男八月齒生八歲

一女七月齒生 齟 七歲一又震韻

十三阮

浙

阮 虞遠切代郡五一關也 沅 水名在 遠 雲阮切

从阜元聲亦姓又元韻 沅 牂牁 遠 遼也从



定體也古作遠德又願韻  
遙也又指一近  
**遠德** 同上  
古文  
○**偃**  
於幘切僵

聲廣韻一仰又息也一曰服也靡也臥也又一塞  
驕傲也亦姓通作偃郊祀歌興文偃武又願韻  
**堰** 壅水也一曰  
壅也通作偃

周禮獻人注梁  
水偃也又願韻  
**蟻** 蟲名蜎蟻也一曰一  
守宮也詳青韻蟻字  
**鼯** 鼠名本作鼯今作  
廣韻形大如牛

好偃河飲水一名  
鯢通作偃又願韻  
**鯢** 鮪也本作鯢从魚旻聲今作一  
云鮪腹平著地故得偃名陸佃云一偃鯢俯

鯢圓魴方一鯉  
言其一偃一俯  
**鷗** 鳳也其雌  
凰或作雞  
**偃** 匿也从一旻聲周禮宮人爲井  
一注一  
路厠也鄭玄曰一豬謂

雷下之池畜  
水而流之者  
**於**  
旌旗之游一塞之兒从一由曲而下垂一相出入也  
古人名一  
字子游蓋取此義凡旌旗之類从一與

於字  
不同  
**鄆** 地名在鄭陳畱左傳鄭伯克段于一  
或作偽  
潁州郡有偽陵縣又先韻  
○**蹇**  
九輦切

足蹇省聲又卦名  
險難也又銑韻  
**蹇**  
爾雅徒鼓磬謂  
之一一曰女字  
**蹇**  
方言吃也朱氏曰一難  
於言也或作讓讓通作



蹇又建 覆也漢書居高屋上 銑韻 翻水也或作攬又本韻銑願韻 朝人終日馳騁左不

一又本 韻銑韻 ○ 捷 居偃切門限也从木建聲所以限門之開一曰 拒門木老子善閉者無關一而不可開或作闔

通作捷莊子內捷外捷 注閉也又本韻銑韻 捷 水名 鉉也一曰車轄从金建聲又 陳楚謂戶鑰曰一月令修一

閉通作健司馬遷傳大道之要去健美注門戶健牡也如淳曰 知雄守雌是去健也不見可欲使心不亂是去羨也又銑韻 捷

舉也漢武帝塞瓠子河下淇園之竹以為一如淳曰植竹塞水決之 口稍稍布插按植之水稍弱補令密謂之一以草塞其衷以土填之

有石以石為之又接也賈誼傳淮 韉 韉也唐書文皇一橐于戈或 陽包陳以南一之江又元先銑韻 韉 作建樂記命之曰建橐又本

韻 ○ 巘 語偃切山形似甑詩陟則在 甑也左傳線一玉磬考 注小山別於大山又銑韻 甑 工記陶人為一注無底

甑又元 ○ 愷 虛偃切車上 興盛兒中庸引詩一 銑線韻 張繪曰一 憲 令德又銑願韻 ○ 晚 晚



無遠切暮也  
引車也从車免聲張良傳河渭漕天下西給

从日免聲

**輓**

京師或作挽又挽歌執紼者相和聲又願韻

**挽**

同上

**婉**

婉媚也又彌問韻

○反

**反**

府遠切覆也从又厂徐曰又手也厂象物之覆此指事

也廣韻又不順也又元潛願韻

**返**

還也通作反

**阪**

坡者曰一从阜反聲一曰澤障一曰山脅或作坂坂

**坂**

**坂**

同上

**輓**

車耳反出也从車反聲應劭曰車輓為一以輓為之或用革所以為藩屏翳塵泥也

○卷

**盞**

求晚切豆屬从豆叚聲

**圈**

畜閑也从口卷聲漢有虎一又地名公羊傳楚伐一亦姓後改一為卷氏又銑願韻

**菌**

輦也又軫韻

○宛

**宛**

於阮切屈草自覆也从宀兒聲又一然又依然也又小兒爾雅一中一丘注丘上有

丘曰一詩一丘或作窻考工記察窻之道眡其鑽空欲其窻也亦姓

**窻**

同上

**婉**

順也从女宛聲廣韻美也又願韻

**菀**

此一出漢中房陵从艸宛聲又茂木詩有一者柳注茂兒又勿韻

**琬**

圭有一者从玉宛聲徐曰一謂一然窻也一之



言婉也窈然象柔婉也周禮

圭以治德結好又換韻

**畹** 田三十畹曰一从田宛聲楚辭滋

又願 **澗** 漢水兒

**蜿** 升兒或作蜃又元寒韻

**踠** 屈也馬足跌也周禮瘍醫

注 **苑** 所以養禽獸从艸夂聲徐曰

古謂之囿漢謂之一風俗通一蘊也言薪蒸所蘊積

又文兒詩蒙伐有 **通作苑**

**暄** 况晚切日氣曝也通作烜易日以烜之亦作

**喧** 作暖喧外戚傳悲愁於邑喧不可止師古曰小兒啼不止

也又 **烜** 光明也詩赫兮今注宣著兒一曰有 **媛** 詐也或作

元韻 **媛** 威儀兒通作喧又作喧又元紙換韻

**媛** 詐也或作 **媛** 菱又元韻

**暖** 大目也又元旱韻

**綖** 去阮切續一謹慎也

**飯** 扶晚切食也从食反

聲廣韻餐一或作餅

針又願韻凡餐食之一與一之皆上聲文王一類是也炊黍之一去聲母搏一祭先一類是也

**餅** 餅類也



筭

竹器所以盛棗  
脩者又元霰韻

輦

竹作車上蓬也  
或作輦又本韻

混

胡本切豐流  
也从水昆聲

一曰雜流又一濁也又一濁陰陽未分或作渾  
莊子渾沌又渾天圓兒渾然無圭角也又本韻

渾

同上又

毘

侏

不慧兒又四凶名通  
作渾敦左注驩兜名

棍

束木也揚雄傳  
一申椒與菌桂

棍

同也从手昆聲西京  
賦一建章注同也與

混

煌也从火昆聲一曰一煌  
同

輓

車轂齊等兒从車昆聲  
周禮望其轂欲其一

緝

束羽也詳本  
韻古本切

忖

倉本切度也从心寸聲  
廣韻思也詩予一度之

剗

切也从刀寸  
聲徐按儀禮

一茅廣韻細切也又割也截也斷  
也漢元帝贊分一節度又恩韻

本

布忖切木下曰一从  
木一在其下一記其

處也與末同義廣韻始也  
舊也俗作本非本音叻

笨

竹裏又  
蒲本切

畚

蒲器餅屬所以盛種从  
苗矣聲或作畚左傳宣

諸畚注以葦索  
為之筥屬也

畚

同上

損

蘇本切減也从手員聲廣韻  
傷也又貶也又卦名虧減之

損

傷也又貶也又卦名虧減之



義又失也

古作坎

**坎**

同上古文

**瘁**

一瘵惡寒

○**樽**

**樽**

慈損切挫也廣韻挫趨也又裁抑也禮記恭敬

一節注一猶趨也王吉傳馮軾

一銜通作縛傅荀子恭敬而傅

**樽**

聚語也从口尊聲詩一沓背樽或作傅博雅樽衆也亦作譚

**譚**

同上

**尊**

叢草也从艸尊聲魏都賦嘉穎離合以一一

**剗**

減也从刀尊聲

**嶠**

山高

○**穩**

**穩**

鳥本切安也本作僣从人僣聲今借作一一一蹂穀聚也或作躑俗作歪非

**僣**

同上

○

**固**

徒損切筵也本作筵从竹屯聲今俗言倉筵也一曰篔今作一一割竹園以盛穀也

**筵**

同上

**純**

束也一曰

纏也詩白茅

**沌**

水不通也一曰混一元氣未判

**遁**

**遁**

遷也一曰逃也

一東詳準韻

**沌**

莊子曰鑿一竅七日而混一死

**遁**

**遁**

曰逃也

从疋盾聲又退也隱也或作遯躡

**遯**

**躡**

**遂**

同上

**豚**

行曳踵也或作

亦作遂匈奴贊遂逃竄伏又恩韻

**遯**

**躡**

**遂**

同上

**豚**

也或作

豚禮記圈豚行不舉足鄭玄曰圈轉也豚之言

**豚**

同上

**盾**

若有所循孔子執圭徐趨或作盾又文恩韻



人名晉有趙

又軫韻

**敦**

不問通之見春秋傳天下之民謂之渾一或作昆詳元韻

○**旂**

部本切月蓬也

**輜**

車上蓬也或

作輦又本韻

○**鱒**

才本切赤目魚从魚尊聲徐按爾雅鱒一詩九罭之魚一魴注大魚也爾雅翼魚之

美者多獨行見

網輒避又恩韻

**樽**

舞也从土尊聲詩舞我及真韻

○**袞**

古本切天子享先王一龍繡于

下幅一龍蟠上鄉从衣公聲徐按周禮龍衣也衣五章裳四章凡九

皆絺繡而畫以為一阿曲也謂繡龍蟠曲也王之卿六命公自一冕

而下如王之服侯伯自鷩冕而下如公之服或作卷禮

記三公一命卷天子卷冕亦作卷荀子天子袞褙衣冕

襪是

○**混** 大水流見或作滾又本韻

○**滾** 同上

○**緄** 帶也織帶也後南匈奴傳遺佩刀一帶玉篇織成章也又

繩也詩竹閉

○**砮** 鐘病聲謂鐘形太上高則聲上

○**輓** 又元韻

**輓**

車轂齊

**昆**

一夷漢書音古本切通作混砮又元韻

**歎**

从元解聲徐曰

昆于不可知也



禹父名或作髀亦作鯀又作鮌楚辭鮌幸直以亾身注禹之  
父名又作鮌通作鯀書吁鯀哉又鯀魚名徐曰即禹父名也

**鮌** 鮌 鮌

同上

**緝**

爾雅百羽為一或作縛周禮十羽為審百羽為搏十搏為縛

**縶** 縶

縶也从束囙聲

上下相通

**唾**

他衮切一怨行無廉隅

**煦**

一肉

**閻**

**梱**

苦本切門楹也本作梱从木困聲或作一徐曰謂門兩旁挾門短限今人亦謂門限可以施其兩旁故亦謂檐限古者多乘車

門限必去之也又梱猶欵也欵扣也人

**梱**

同上

**梱**

秦束也从禾困

聲又縛衣也或作梱與軫韻梱字不同梱从困

**困**

幅也从心困聲廣韻至誠也一曰一幅實情也楚辭一欸欸注志純一也

**捆**

齊等也孟子一履織席注一猶扣椽也欲使堅故扣之徐曰謂織履畢必以木椎扣之使平易也

**齒**

齒起也荀子一

然而齒墜一曰齧也或作齧

**壺**

宮中道从口象宮垣道上之形徐曰中象岐道入宮也口其外闕也本作壺今作一



詩室家之一注廣也宮

中巷路郭璞曰閤門道

**齒**

同上

**碯**

碯石落兒

**愬**

盧本切噍行無廉隅

**礪**

礪石落兒

**懣**

模本切煩也或作懣亦作憫廣韻愁悶也又亡賴也又緩恩韻

**悞**

廢志也莊子一乎忘

其言

**很**

胡懇切不聽從也从彳良聲一曰行難也一曰盩也廣韻一戾宋義曰一如羊謂羊愈牽愈不進

**懇**

**懇**

康很切悃也本作懇从心很聲廣韻一惻至誠也又信也或作很劉向傳狼狽數奸死亾之誅師古曰欵誠之意亦

作頑禮記頑乎其至也

**墾**

耕也廣韻力治也一曰耕田用力反土也闢也

**齧**

齧也又真文韻

**限**

魚懇切

切急意又產韻

**眼**

出大兒考工記輪人望其轂欲一也又產韻

**十四旱**

與緩同用

浙

**旱**

胡笱切不雨也从日干聲又山名詩一麓又翰韻

**悍**

性急也一曰強很也通作旱賈誼傳水激則旱今矢



激則遠讀  
與悍同  
○**亶**  
多旱切多穀也从亶旦聲徐曰又厚也一曰誠也又信也篤也或作單詩俾爾單厚通作

憊  
憊詩逢天憊  
怒又先翰韻  
**瘡**  
病也書彰善一惡又風病禮記  
作瘡惡又作瘡又疐翰箇韻  
**瘡瘡**  
同上

**狙**  
猓亶也獸名莊子猿狝一以為雌一名狝一為狝狝似猿而狗頭一云似狼而赤即猓一非猴也俗本作狙誤又翰曷韻

**儻**  
速也動也  
又彌翰韻  
○**坦**  
他但切安也从土旦聲廣韻又平寬也或作壇相如傳壇以陸離亦作憊荀子

是憊憊非變  
也注與一同  
**儻**  
舒閒兒莊子一然  
不趨又本韻寒先翰韻  
**間**  
闕也門旁之  
概所以止扉○

**散**  
蘇旱切本作散雜肉也从肉攷聲隸作一廣韻一誕也一曰疏離而不聚又冗一閒一莊子注不在可用之數亦姓

又翰  
韻  
**散**  
同上  
古文  
**𦉰**  
熬稻粳𦉰也从食散聲徐曰楚辭秬粒蜜餌有餞𦉰些又翰韻  
**𦉰**  
蓋也从系散聲廣韻

織絲綾為蓋又雨一晉王雅傳遇  
雨請以一入或作幟傘矣又翰韻  
**幟傘**  
同上  
**𦉰**  
弩牙  
緩也







秆 幹 同上

侃 侃 空旱切剛直也从侃古信字从讠取不

舍晝夜論語一一如也廣韻強直也又

和樂見或作侃薛延陀傳侃侃不干虛譽又翰韻

衍 衍 行喜兒从行干聲又去聲

罕 罕 呼旱切网

也从网干

聲本作罕徐曰天子出有一車网也又雲一大旗為罔蔡邕曰前驅有九旒雲一一曰希也吕后紀刑罰一用又漢一开皆氏羌種亦姓

或作罕

罕 同上

曛 曛 乾也易莫一乎火或作燠焊又寒翰韻

燠 焊 同上

嬾 嬾 落旱切懈怠也从女賴聲徐曰女性多怠也一

嬾 嬾 曰臥食也廣韻隋也或作懶嬾从頁从賴誤

一谷永傳滿一 瀾 潘也一曰米 瀾 作旱切逼

調 調 詆一誣言也廣韻謾

誣天或作調 瀾 潘也一曰米

瀾 潘也一曰米 瀾 作旱切逼

趨 趨 使走也

緩 緩 胡管切舒也又

遲也或作緩

暖 暖 大目皆也又元阮韻

澣 澣 濯衣垢也本作澣从水

澣 澣 澣聲今作一亦作浣

澣 澣 澣聲今作一亦作浣

同上

梳 梳 擊也摩也考工記一摩之工又黠韻

皖 皖 一城縣名在廬江馬援傳攻沒一城又潛韻或作皖

梳 梳 斷木



也一曰木名又

薪蒸束又寒韻

**漉**

漫一難測也一曰不分別兒揚雄傳泰漫一而不可知又換韻

○**短**

都

切有所長一以矢為正从矢豆聲徐

曰若以弓為度也廣韻促也不長也

**斷**

截也本作斷从斤繼

易一木為杵一曰翦也又本韻換韻古作剝斯俗

作斷非截之使一則都管切自然判絕則徒管切

○**盃**

鳥管

孟也本作瓮从瓦死

聲今作一或作椀

**笮**

同上

○**瞳**

吐緩切禽獸所踐處詩町一鹿場从田童聲傳

曰鹿迹也又

廬傍畦隴也

**痲**

痲一病兒

○**算**

蘇管切數也从竹从具徐按春

曰計也或作撰撰周

禮撰車徒又換韻

**篔**

邊屬一曰竹木素器喪大記食於一者不

刻飾其直疏云直

謂柄也或作簠

○**管**

古滿切如箎六孔十二月之音物開

遂而小併兩而吹月令均一簫注大一謂之箛音驕又筆彊也又主

當也老子聖人道之一又一見也詩靡聖一一箋云以心自恣



又國名亦姓或作瑄古者瑄以玉舜時西王母來獻白玉瑄通作瑄東方朔以瑄窺天

**瑄**

同上

**館** 田器

博雅鍊

**館**

客舍也从食官聲禮五十里有市市有

**館**

轂箭沓也

官聲一曰車轂箭鐵通作

**瘡**

爾雅病也詩四牡一注罷兒又換韻

**憲**

也一曰憂

也或作棺

**幹**

運也轉也賈誼賦一棄周鼎食又換韻

**盥**

**盥**

澡手也从水臨皿

廣韻洗也易

**卵**

象形俗作卵非又元韻

**款**

出

苦管切意有所欲从欠窳省聲徐曰今人言誠一也廣韻又扣也至也惠也愛也又敬也畱也徐也誌也親也或作款从出省作土从匕

誤

**窵**

空也莊子導大一通作款司馬遷傳實不中其聲者謂之款注空也

**椀**

虞俎名有足如案

**煖**

**煖**

乃管切溫也本作煖从火奐聲賓戲孔席不煖今作一或作暖暝又元韻

**煖**

**暖**

同上

**煖**



弱也怯也漢匈奴入鴈門太守坐畏一  
棄市師古音乃管切又銑換霰過韻  
○餽 女嫁三日送食曰一  
○纂 廣雅

作管切似組而赤从糸算聲漢  
景紀錦繡一組害女紅古作縞  
○績 纂揚子纂紂之餘  
○積 廣雅

一曰矛戟柄底銳者曰一或  
作鑕禮記進戈者前其鑕  
○纂 集也與攢  
○攢 營一祭祀之所左

鄼 百家為一从邑贊聲一聚也周禮  
里為一五一為鄙一曰五鄉為一又縣在南陽又一列樂

記綴兆注綴謂一舞  
者之位又寒歌翰韻  
○儻 聚也  
○伴 蒲管切大兒廣韻又  
依也又陪也又換韻  
○並 同

縣名在牂牁或作竝  
西南夷傳牂牁同竝  
○滿 莫管切盈溢也从水滿聲  
廣韻充也又足也亦姓  
○懣 煩

廣韻煩悶一曰煩寃  
太子傳王憂一或作憇  
○憇 同上  
○斷 徒管切絕也  
詳都管切



韻譜本義卷之五

終

浙江圖書館



雨夜闻鴈有感

忙：昏暗向天飛，偏值雨催濕羽衣。一語啼來何太急，訴腸  
誰個物亦微。郊關千里任狂飛，不與人間爭會衣。我

曉汝心行明，遠天邊山如探清微。

戊午除夕

年：今夜一年過，明日新年春事立忍若何初。不覺光陰容易去，令人把  
酒嘆蹉跎。

己未元旦

昨日已云是去年，似須追應話。堪憐兩鬢如霜雪，六十  
韶華竟枉然。





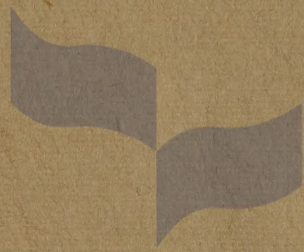
浙江圖書館

浙江圖書館善本

甲 登記號： 002741

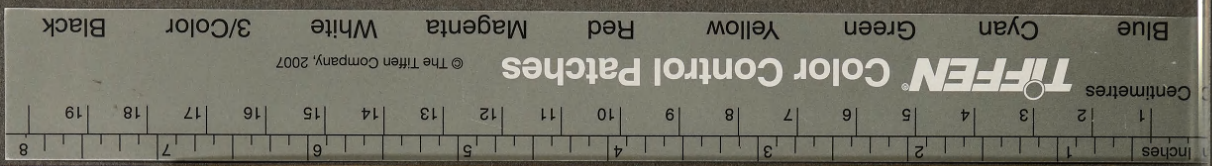
一九 年 月 日





浙江圖書館





浙江圖書館





浙江圖書館



Inches 1 2 3 4 5 6 7 8

Centimetres 1 2 3 4 5 6 7 8 9 10 11 12 13 14 15 16 17 18 19

**TIFFEN** Color Control Patches

© The Tiffen Company, 2007

Blue

Cyan

Green

Yellow

Red

Magenta

White

3/Color

Black