



সাপ্তাহিক সংবাদ পত্র।

ছানদের জন্য
লোহার কড়ি

বরগা, এজেল, করগেট, বলটু ইত্যাদি
উচিত মূল্যে বিক্রয় করি।
সস্তর দরের জন্য
পত্র লিখুন।

নিরঞ্জম এণ্ড কোং
প্রোঃ শ্রীমহিমারঞ্জন চট্টোপাধ্যায়।
৬৭।৪ নং স্ট্রীট রোড, বড়বাজার,
কলিকাতা।

জঙ্গিপুর সংবাদে বিজ্ঞাপনের নিয়মাবলী
জঙ্গিপুর সংবাদে বিজ্ঞাপনের নিয়মাবলী
১০ জুই পর্যন্ত।

এই জনগণ জাগরণকালে স্ত্রী-পুরুষের মহাবন্ধু
হিলিংবাম

সেবনে মেহরোগ চির আরোগ্য ও
নবযৌবন পুনঃপ্রতিষ্ঠিত হইবে।
১ মাত্রায় পরিচয় পাইবেন, সপ্তাহে আরোগ্য হইবেন।



৪২ বৎসর পরিমাণ রোগী ও চিকিৎসক উভয়
দলের নিত্য ব্যবহার্য। আই-এম-এস,
এম-ডি-এফ-আর-সি-এস, এম-আর-সি-
পি, এম-আর-সি-এস, এল-আর-সি-পি, এল-আর-সি-এস
প্রভৃতি উপাধিধারী ডাক্তারগণ কর্তৃক অতি উচ্চ প্রশং-
সিত ও পৃষ্ঠপোষিত। প্রশংসাকারী হই একজন ডাক্তারের
নাম দেখুন :-

কর্ণেল কে, পি, গুপ্ত আই-এম-এস, এম-ডি, এফ-আর-
সি, এস, ইত্যাদি ; লেঃ কর্ণেল এন, পি, সিংহ, আই-এম-
এস, এম-আর-সি-পি, এম-আর-সি-এস, সার্জন মেজর
বি, কে, বসু, আই-এম-এস, এম-ডি-সি-এম, ক্যাপ্টেন এন,
এন, চৌধুরী, আই-এম-এস, এম-আর-সি-এস, এল-আর-
সি-পি, ডাঃ পুং এম-ডি ইত্যাদি।

মূল্য ষড় শিশি ৩/-, মাঝারি ২।০, ছোট ১।০
ডাক মাণ্ডলাদি স্বতন্ত্র। বিশেষ বিবরণ
সম্বলিত তালিকা পুস্তক লিখিলে বিনামূল্যে
পাঠাই।



স্বর্ণযুগে মালসা—স্বায়মিক দৌর্বল্যের মহোষধ। পারদ
গরমী এবং যাবতীয় রক্তদুষ্টিতে অব্যর্থ।

আজকাল স্বায়মিক দৌর্বল্যে অরবিন্তর সকলেই কষ্ট পাইতেছেন—তার উপর এখন কর্মযুগ
আসিতেছে, এ সময়ে আমরা সকলকেই স্যাণ্ডো সেবন করিতে বলি। পারা, গরমী প্রভৃতি
রক্ত দোষও স্যাণ্ডো সেবনে নিবারিত হয়; দেহ সতেজ হয়; রক্ত বৃদ্ধি হয়, দেহে নুতন জীবন,
নুতন যৌবন সঞ্চার হয়। খোস, পাঁচড়া, দাদ, অশ, কাউর, বাত আমবাত সন্ধি কামি সমস্তই
স্যাণ্ডো সেবনে নিবারিত হয়।

স্ট্রীগোলের খড়ব গোলবোস, বাধক, দীর্ঘকাল ব্যাপী ঋতু, ঋতুকালীন জ্বালা ও বাধা সমস্ত
উপসর্গে স্যাণ্ডো বাত্মস্তের ন্যায় কার্য করে

মূল্য প্রতি শিশি (১৬ দিনের উপযোগী) ২/- ; ৩টা একত্রে ৫।০
ডাক মাণ্ডলাদি স্বতন্ত্র।

আর, লগিন্ এণ্ড কোং
ম্যানুঃ—কোর্মিক্টস্।

১৪৮ বহুবাজার স্ট্রীট কলিকাতা।

টেলিগ্রাম—“হিলিং”, কলিকাতা

নীলামের ইস্তাহার।

চৌকী জঙ্গিপুর প্রথম মুন্সেফী আদালত।
নীলামের দিন ১৮ই নভেম্বর ১৯৩৬।

২২০ খাং ডিঃ স্বরেন্দ্রনারায়ণ রায় দিৎ দেং রঞ্জিত মণ্ডল
দিৎ দাবি ৩৪৬/২ থানা রঘুনাথগঞ্জ মোজে নিজ কাটনাই
১-২০ শতকের কাত ৪।০ আঃ ১০, খং ৮৭

১১৪২ খাং ডিঃ দোলগোবিন্দ দাস দেং মাণ্ডলবন্ধ
বিশ্বাস দিৎ দাবি ২৪।৩ থানা ঐ মোজে বাবপুর ৮১ শত-
কের কাত ৩৬২/০ আঃ ৫, খং ১১২ রায়ত স্থিতিবান।

চৌকী জঙ্গিপুর প্রথম মুন্সেফী আদালত।
নীলামের দিন ১৯শে নভেম্বর ১৯৩৬।

১২২২ খাং ডিঃ দোলগোবিন্দ দাস দেং সন্তিবালা দাসী
দিৎ দাবি ৩৬২/৩ থানা রঘুনাথগঞ্জ মোজে বাহরা ২৪ শত-
কের কাত ৫, আঃ ১৫, খং ৬৭ রায়ত স্থিতিবান তহুপরি-
স্থিত দেওয়ালিয়া খেড়ি ঘর মায় চাল ছাপ্পর কপাট চৌকাঠ
আকাঠা স্কাঠা বৃক্ষাদি সহ নওয়া জিমা ইত্যাদি।

১২৪৩ খাং ডিঃ ঐ দেং স্ববেদার সেখ দিৎ দাবি ১৫।০/
থানা ঐ মোজে জলসুখা ২/৩ বিঘার কাত ২, আঃ ৫,
খং ১৭৬ রায়ত স্থিতিবান।

১২০৩ খাং ডিঃ ঐ দেং মনমোহন ঘোষ দাবি ১২,
থানা ঐ মোজে শ্রীকান্তবাটী ৩২ শতকের কাত ২।৬ পাই
আঃ ৫, খং ৩৬৬ তহুপরিস্থিত ঘর ৩ থানা মায় চাল ছাপ্পর
কপাট চৌকাঠ আকাঠা স্কাঠা বৃক্ষাদিসহ নওয়া জিমা
ইত্যাদি।

১২০৪ খাং ডিঃ ঐ দেং সুবাসিনী দেবী দাবি ১২৩।০/
থানা ঐ মোজে শ্রীকান্তবাটী ৫-৭৭ শতকের কাত ২০।০
আঃ ২৫, খং ৪৮২ রায়ত স্থিতিবান।

১২০৫ খাং ডিঃ ঐ দেং ঐ দাবি ১১০/৩ মোজাদি ঐ
১-২২ শতকের কাত ১০/০ আঃ ৩, খং ৪৮০ ঐ স্বত্ব

১২০৬ খাং ডিঃ ঐ দেং ঐ দাবি ২০৬২/৬ মোজাদি ঐ
২-২০ শতকের কাত ১৫, আঃ ২০, খং ৪৮১ রায়ত
মোকররী।

১২০৭ খাং ডিঃ ঐ দেং ঐ দাবি ৫৮।২ মোজাদি ঐ
২-৪২ শতকের কাত ২।০ আঃ ১৫, খং ৪৭২ রায়ত
মোকররী।

১২২৮ খাং ডিঃ ঐ দেং মৃত! ইনামদি সেখের
পুত্র মায়ের সেখ দিৎ দাবি ২১।০ থানা ঐ মোজে বড়শিমুল
৫৪ শতকের কাত ২।১১ আঃ ৩, রায়ত স্থিতিবান।

১২২৬ খাং ডিঃ দোলগোবিন্দ দাস দেং আবহুল শোভান
সেখ দিৎ দাবি ২৬।০ থানা ঐ মোজে বড়শিমুল ২৭ শত-
কের কাত ৩।১০ আঃ ১০, খং ২১ রায়ত স্থিতিবান খং ৫২০

চৌকি জঙ্গিপুর ১ম মুন্সেফী আদালত
নীলামের দিন ২০শে নভেম্বর ১৯৩৬

১২৫০ খাং ডিঃ শ্রীমতী রাণী জ্যোতিষ্ময়ী
দেবী দেং নওয়াই মণ্ডল দাবি ৬০।০ থানা
স্বতী মোজে রেঞ্জার ৩-৩৭ শতকের কাত
১০০/৭ আঃ ২৫, খং ২১৬

১২৫৪ খাং ডিঃ ঐ দেং সোনাদি বিশ্বাস
দিৎ দাবি ১৩৬।৩ মোজাদি ঐ ১২ শতকের
কাত ১।১/১০ আঃ ৫, খং ৩৫২

১২৬০ খাং ডিঃ ঐ দেং মহেশচন্দ্র দাস
দাবি ১৭৪।৩ মোজাদি ঐ ১০-২২ শতকের
কাত ৩০৬/৬ আঃ ৭৫, খং ৩৪০

১০৭১ খাং ডিঃ ঐ দেং মনোহরচন্দ্র সরকার
দাবি ১৭৪/৬ থানা স্বতী মোজে মহেশচন্দ্র
১-২২ শতকের কাত ৩/০ আঃ ১০, খং ২৪৫৬

১২৫৫ খাং ডিঃ ঐ দেং সতীশচন্দ্র মাঝি
দাবি ১২/২ থানা স্বতী মোজে মহকুমা বাটী
দেবীপুর ১৭ শতকের কাত ১।৩/৬ আঃ ৫,
খং ১৭৫

২০৬ মনি ডিঃ তজ্জহরি নাথ দিৎ দেং
মতিলাল সিংহ দাবি ৩৩৪৬/০ থানা রঘুনাথ-
গঞ্জ মোজে বাধা ৪০৮ শতকের কাত ১৫।১/৫
আঃ ৫০, খং ১৪১ রায়ত স্থিতিবান।

২৫৬ মনি ডিঃ অভয়াসুন্দরী দেবী দেং হরিপূর
মাল দাবি ২২।০/৬ থানা সাগরদাবি মোজে
মোরগ্রাম ২৭ শতকের কাত ।৬ আঃ ৫,
খং ৫৫২

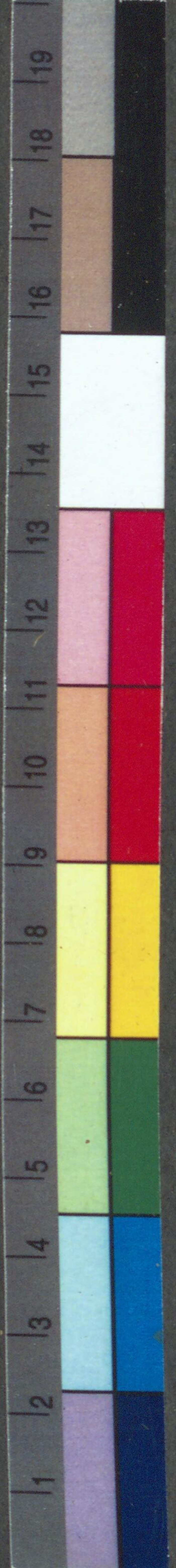
২২২ মনি ডিঃ অনাদিনাথ দাস দেং রাখাল
চন্দ্র রায় দাবি ৭১০/৩ থানা রঘুনাথগঞ্জ মোজে
দক্ষিণপাড়া ও গণগর ২-৬৭ শতকের কাত
১৪৬।৫ আঃ ৪০, খং ৩৮৬ ও ৩১৫

৩৪৮ মনি ডিঃ রাখাগ্রসাদ শিশির দেং
আইওব আলী সেখ দিৎ দাবি ২৫৪।০/০ থানা
সমসেরগঞ্জ মোজে রাখানগর ২১ শতকের
কাত ২,২ আঃ ২৫, খং ৩১৫ ২নং লাট
মোজাদি ঐ ১-০২ শতকের কাত ২।৩/
আঃ ৩০, খং ১০৪

চৌকি জঙ্গিপুর ১ম মুন্সেফী আদালত
নীলামের দিন ২১শে নভেম্বর ১৯৩৬

২৪০ খাং ডিঃ সেবাইত শ্রামাচরণ নাথ
দিৎ দেং তারেশ মণ্ডল দিৎ দাবি ৩৬।০ থানা
রঘুনাথগঞ্জ মোজে ষোড়শালা ২-২০ শতকের
কাত ৫।৩/০ আঃ ২০, খং ২৬

১০৮৭ খাং ডিঃ শ্রীমতী রাণী জ্যোতিষ্ময়ী
দেবী দেং আইন উদ্দিন মণ্ডল দাবি ২৭।০/২
থানা স্বতী মোজে চক পুড়াপাড়া ১-২৬ শত-
কের কাত ৩৬।৩ আঃ ১৫, খং ২৭



সকলোয়ো দেবেভ্যো নমঃ ।



জঙ্গিপুর সংবাদ ।

২৮শে আশ্বিন বুধবার সন ১৩৪৩ সাল

পরলোকে মৌলবী আবুল কাশেম ।

বঙ্গীয় ব্যবস্থাপক সভার সদস্য মৌলবী আবুল কাশেম গুণ্ড ১১ই অক্টোবর বেলা ৯টার পরে তাঁহার বর্ধমানস্থ বাসভবনে পরলোক গমন করিয়াছেন । স্মৃত্যুকালাে তাঁহার বয়স ৬৪ বৎসর হইয়াছিল । বর্ধমানের অতিজ্ঞাত মুসলমান পরিবারে মৌলবী আবুল কাশেমের জন্ম হয় । কলিকাতার প্রেসিডেন্সী কলেজ হইতে বি-এ পাশ করার পর তিনি কিছুদিন ভূপাল নবাব ষ্টেটে চাকুরী করিয়াছিলেন । ঐ সময় তাঁহার পিতৃব্য নবাব আবদুল জব্বার ভূপালের প্রধান মন্ত্রী ছিলেন এবং তিনি তাঁহার প্রাইভেট সেক্রেটারীর পদে নিযুক্ত ছিলেন । কিছুদিন পরে তিনি ঐ পদ ত্যাগ করেন এবং বাঙ্গালায় ফিরিয়া আসেন । তিনি জনপ্রিয় ও মিষ্টভাবী ছিলেন । আমরা তাঁহার শোকসন্তপ্ত পরিবারবর্গের শোকে সমবেদনা জ্ঞাপন করিতেছি ।

হাইকোর্টে অতিরিক্ত জজ ।

হাইকোর্টের সিনিয়র সরকারী উকিল ডাঃ বিজনকুমার মুখার্জি এক বৎসরের জন্য হাইকোর্টের অতিরিক্ত জজ পদে নিযুক্ত হইয়াছেন ।

নীলামের ইস্তাহার ।

চৌকি জঙ্গিপুর দ্বিতীয় মুন্সেফী আদালত ।

নীলামের দিন ১২ই নভেম্বর ১৯৩৬ ।

১২২৮ খাং ডিঃ স্মৃতিস্মরণ দেবী চৌধুরাণী দেং গৌর-সুন্দর সরকার দাবি ৮/৬ থানা সমসেরগঞ্জ মোজে রামনগর ৮ শতকের কাত ১০ আঃ ৪

১৩৪৮ খাং ডিঃ ঐ দেং শৈলেশচন্দ্র রায় দাবি ১৩১/৬ মোজাদি ঐ ৮ শতকের কাত ৪৬ আঃ ৬ খং ১০২

১২২৭ খাং ডিঃ ঐ দেং জানকী মণ্ডল দীং দাবি ৮৬/০ মোজাদি ঐ ২৫ শতকের কাত ১৬/০ আঃ ৫

১৩৪৬ খাং ডিঃ ঐ দেং বজ্রার মণ্ডল দাবি ১১১/০ মোজাদি ঐ ৮ শতকের কাত ১১/০ আঃ ৪

১৩০৬ খাং ডিঃ কুমার জ্ঞানেন্দ্রচন্দ্র পাণ্ডে দেং সদানন্দ মণ্ডল দাবি ১৮৬/০ থানা সমসেরগঞ্জ মোজে মালকা ১৬/১ বিহার কাত ১৬/১৪ আঃ ১০

১৩০৪ খাং ডিঃ শ্রীমতী রাণী জ্যোতির্ময়ী দেবী দেং হেমাভুল্যা বিশ্বাস দীং দাবি ৬০৬/০ থানা সমসেরগঞ্জ মোজে ধরমপুর ৩-৬২ শতকের কাত ২১/২ আঃ ৩০ খং ৬৮

১৩০৫ খাং ডিঃ ঐ দেং উনমান সেখ দীং দাবি ২৫/৬ থানা ঐ মোজে বৈদ্যনাথপুর ৪-৩১ শতকের কাত ১৩১/০ আঃ ৪৫ খং ৬০১১৭১২

চৌকি জঙ্গিপুর দ্বিতীয় মুন্সেফী আদালত ।

নীলামের দিন ১৮ই নভেম্বর ১৯৩৬ ।

১৩৮৫ খাং ডিঃ শ্রীমতী রাণী জ্যোতির্ময়ী দেবী দেং খোশ মহম্মদ মণ্ডল দাবি ৮৫৬/৬ থানা সমসেরগঞ্জ মোজে বাইস রশিয়া ৪-০৮ শতকের কাত ১১৬/৬ আঃ ৫০ খং ৪৪৮

১৩৪৫ খাং ডিঃ কাবির বঙ্গ সরকার দীং দেং জানদা-সুন্দরী দেবী দীং দাবি ৫৭০/৬ থানা সাগরদীঘি মোজে কোমজা ৩-০৫ শতকের কাত ১১৬/৬ আঃ ৪০ খং ১২২ অধীনস্থ ২৬৮

চৌকি জঙ্গিপুর দ্বিতীয় মুন্সেফী আদালত ।

নীলামের দিন ১৯শে নভেম্বর ১৯৩৬ ।

৮৪৮ খাং ডিঃ বরদাচরণ মজুমদার দেং বিজুতি গোবামী দীং দাবি ১৪০/০ থানা সমসেরগঞ্জ মোজে জ্যোত সন্দর ১৭ শতকের কাত ১০/৫ আঃ ৫

১৪২৮ খাং ডিঃ নির্মলকুমার সিংহ নওলাকা দেং মোসলেম সেখ দাবি ৩২৬/০ থানা সাগরদীঘি মোজে সাও রাইল ৮ শতকের কাত ৫/৯ আঃ ১৫ খং ৩৮৮

১৪৩০ খাং ডিঃ ঐ দেং লুৎফুল হক সেখ দাবি ১৭১/০ ঐ মোজাদি মধ্যে ৪৪ শতকের কাত ২৮ আঃ ১০ খং ২৫২ সন ১৩৪১ সাল হইতে টাকা প্রতি ১/৬ হিসাবে বৃদ্ধির ডিক্রী হইয়াছে ।

১৪৩১ খাং ডিঃ ঐ দেং গোলাম রহমান সেখ দাবি ৩২৬/০ ঐ মোজাদি মধ্যে ১-২৬ শতকের কাত ৪৬/১ আঃ ২০ খং ৩২৮ সন ১৩৪১ সাল হইতে টাকা প্রতি ১/৬ বৃদ্ধি হইয়াছে ।

১৪৩২ খাং ডিঃ ঐ দেং যোগেন্দ্র মাল দীং দাবি ৪৫/০ ঐ মোজাদি মধ্যে ৮২ শতকের কাত ৫৬/৫ আঃ ২৫ খং ৩৮০

১৪৩৩ খাং ডিঃ ঐ দেং সরোজিনী দাসী দাবি ১৭৫/০ ঐ মোজাদি মধ্যে ৩-৫৭ শতকের কাত ২৭১/৪ আঃ ১০০ খং ৪১২

১০৭৫ খাং ডিঃ ঐ দেং ইমানী সেখ দীং দাবি ৪৭৪/৬ ঐ মোজাদি মধ্যে ১-২১ শতকের কাত ৫১/৫ আঃ ২০ খং ১১২

১০৯৬ খাং ডিঃ শ্রীমতী রাণী জ্যোতির্ময়ী দেবী দেং জুদ্দিন মোমিন দীং দাবি ১৩৬/০ থানা সমসেরগঞ্জ মোজে বেওয়া ৪৭ শতকের কাত ১০/৬ আঃ ৩ খং ১০৬২

চৌকি জঙ্গিপুর দ্বিতীয় মুন্সেফী আদালত ।

নীলামের দিন ২০শে নভেম্বর ১৯৩৬ ।

১৫০২ খাং ডিঃ শ্রীমতী রাণী জ্যোতির্ময়ী দেবী দেং জগন্নাথ মিশ্র দাবি ১৮১/৬ থানা সমসেরগঞ্জ মোজে বেওয়া ১-২৪ শতকের কাত ২১/০ আঃ ২ খং ৪০৪

১০৮৫ খাং ডিঃ ঐ দেং রাজিবল্যা সেখ দাবি ৭৪১/০ থানা ঐ মোজে বৈদ্যনাথপুর ৩-৪৮ শতকের কাত ১০/৩ আঃ ৪৫ খং ১২৮

১০৮৮ খাং ডিঃ ঐ দেং জাহিরুদ্দিন বিশ্বাস দাবি ৫৮/০ ঐ মোজাদি মধ্যে ১-৬৮ শতকের কাত ৭৬/১ আঃ ২৫ খং ২৪১২৪২

১০৮৭ খাং ডিঃ ঐ দেং আবদুল গোফুর সেখ দীং দাবি ১২৮/৬ থানা সমসেরগঞ্জ মোজে ধরমপুর বৈদ্যনাথপুর চাঁদপুর দীং ৪-৬৪ শতকের কাত ১৮১/১ আঃ ৭৫

১০৮৬ খাং ডিঃ ঐ দেং ঐ দাবি ৫০৬/০ থানা ঐ মোজে ধরমপুর ১-২৭ শতকের কাত ৭১/২ আঃ ২৫ খং ৬১

১০৮৪ খাং ডিঃ ঐ দেং এবারত মণ্ডল দীং দাবি ২৪৪/৬ থানা ঐ মোজে ধরমপুর সামিল জ্যোত কাশী ১ একরের কাত ৩/৬ আঃ ১০ খং ২১০

৬৭৭ খাং ডিঃ ঐ দেং বাহারালী বিশ্বাস দীং দাবি ৪২৭৬/০ থানা স্ত্রী মোজে রেণুপুত্র ১৬ কাঠার কাত ১৩০ তছপরিহিত আরত ঘরের ইটের দেওয়াল ইট কর-গেট টিনের চাল করগেট টিন তীর বরগা কপাট চৌকাট আঃ ২০০ । ২নং লাট ঐ মোজাদি মধ্যে ১-২৪ শতকের কাত ৩০/১১ তন্মধ্যে অর্দ্ধাংশ ৬২ শতকের এক-তৃতীয়াংশের কাত হারাহারী মতে ৬/০ আঃ ১০ । ৩নং লাট ঐ মোজাদি মধ্যে ২-১৬ শতকের অর্দ্ধাংশ ১-১১ শতকের এক-তৃতীয়াংশের কাত ১/৪ আঃ ১৫ । ৪নং লাট ঐ মোজাদি মধ্যে ২৪৬১ বিহার মধ্যে ৬-৬৩ শতকের এক-তৃতীয়াংশের কাত হারাহারী মতে ২১ আঃ ২০

১১২২ খাং ডিঃ পোলুলাল ছাজর দীং দেং খোকা সর্দার দীং দাবি ৩৩০ থানা সাগরদীঘি মোজে ভূইহাট ৩-০২ শতকের কাত ২১০/০ আঃ ১৫ খং ২৯

৮৩৯ খাং ডিঃ বরদাচরণ মজুমদার দীং দেং গিরিশচন্দ্র মণ্ডল দাবি ৮২১/২ থানা সমসেরগঞ্জ মোজা জ্যোত সন্দর ৪-৫০ শঃ

কাত ১০৬০/৩৩ আঃ ৪৫ খং ৬৪

১৪২৬ খাং ডিঃ নির্মলকুমার সিংহ নওলাকা দেং আবেদালী মণ্ডল দাবি ৬৭১/৬ থানা সাগরদীঘি মোজে সাওরাইল ২-২৮ শতকের কাত ৮/৮ আঃ ৩০ খং ৬৮

১৪২৭ খাং ডিঃ ঐ দেং ইয়াদিন মণ্ডল দীং দাবি ৭৪/৬ ঐ মোজাদি মধ্যে ২-২২ শতকের কাত ১৪১/৬ আঃ ৪০ খং ৩৪২

১০৭৬ খাং ডিঃ ঐ দেং তিনকড়ি সেখ দীং দাবি ১৩০/০ মোজাদি ঐ ২-৫৮ শতকের কাত ১৬৬/১১ আঃ ৫০ খং ২৩৪

১২৭৪ খাং ডিঃ ঐ দেং ইমান সরকার দীং দাবি ২১২ থানা ঐ মোজে কোমজা ২-৭৪ শতকের কাত ১২০/১০ আঃ ৫০ খং ২২

১০০৫ খাং ডিঃ মহারাজ বাহাদুর সিংহ দেং গোপেশ্বরী দাসী দাবি ৪৩১/০ থানা সাগরদীঘি মোজে তেলাঙ্গল ৬৬ শতকের কাত দেওয়া নাই আঃ ১০ খং ১২৪ । ১২৫

১৭৫৮ খাং ডিঃ ঐ দেং সাহেবজান সেখ দাবি ৪২০/৫ ঐ মোজাদি মধ্যে ৮৮ শতকের কাত ৬০/০ আঃ ২০ খং ৩০০

১৭৫৯ খাং ডিঃ ঐ দেং ভক্তিব্রত দলই দাবি ১১১/০ ঐ মোজাদি মধ্যে ৩০ শতকের কাত ১ আঃ ৫ খং ১২৪

১৭৬৩ খাং ডিঃ ঐ দেং সৈয়ব মণ্ডল দাবি ২৭০/৯ ঐ মোজাদি মধ্যে ১-২৬ শতকের কাত ৩৬/৬ আঃ ১৫ খং ৩১১

১৭৬৬ খাং ডিঃ ঐ দেং সুরেশ মণ্ডল দীং দাবি ৫০৬/০ ঐ মোজাদি মধ্যে ৪-১২ শতকের কাত ১৮৬/১২ আঃ ৫০ খং ৩০৭

১৭৬৭ খাং ডিঃ ঐ দেং ঐ দাবি ৪৬১/০ মোজাদি ঐ ৭-৮২ শতকের কাত ৩২/১১ আঃ ৩৫ খং ৩০৫

১৭৬৯ খাং ডিঃ ঐ দেং ভক্তি দলই দাবি ৭১৪/০ ঐ মোজাদি মধ্যে ২-৬৪ শতকের কাত ১৩০/৭ আঃ ৪০ খং ২১৫

১৭২৬ খাং ডিঃ ঐ দেং সুরেশ মণ্ডল দাবি ২৪১/২ ঐ মোজাদি মধ্যে ১-৬২ শতকের কাত ৭১/১৩ আঃ ১০ খং ৩০৮

১৭২৭ খাং ডিঃ ঐ দেং সুরেশ মণ্ডল দীং দাবি ৬০০/০ ঐ মোজাদি মধ্যে ৫-০৮ শতকের কাত ২১০/৩ আঃ ৪০ খং ৩২৬

১৭২৯ খাং ডিঃ ঐ দেং বতীন্দ্রনাথ মণ্ডল দীং দাবি ২২০/৯ ঐ মোজাদি মধ্যে ৪-৭২ শতকের কাত ৩৬ আঃ ১৫ খং ১৮৩

১৭২৮ খাং ডিঃ ঐ দেং নগেন্দ্রবাল্য দাসী দাবি ৪৩৬/০ ঐ মোজাদি মধ্যে ৫-৫২ শতকের কাত ৩০ আঃ ৩০

১৮০১ খাং ডিঃ ঐ দেং মাখনচন্দ্র মণ্ডল দীং দাবি ১২৬/৬ ঐ মোজাদি মধ্যে ৪-৮২ শতকের কাত ৩১১/০ আঃ ১৪০ খং ২৪২

১৮০৩ খাং ডিঃ ঐ দেং রামকিশন রাউত দীং দাবি ৮৩/৭ ঐ মোজাদি মধ্যে ২-৪১ শতকের কাত ৬১/৩ আঃ ৪০ খং ১৬১

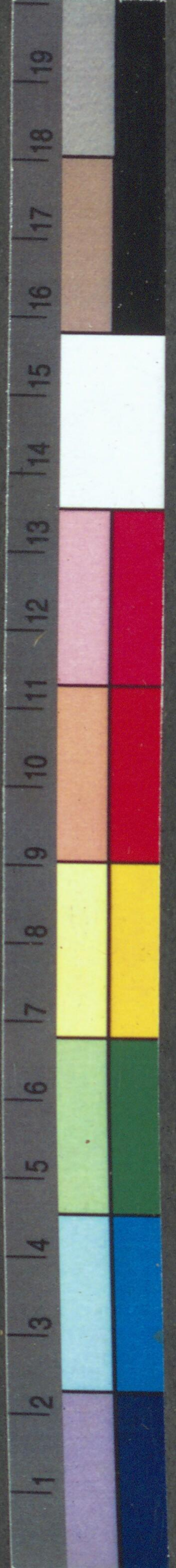
১৮০৭ খাং ডিঃ ঐ দেং রাজেন্দ্রিনী বৈষ্ণবী দাবি ৭৪১/৬ ঐ মোজাদি মধ্যে ২-২২ শতকের কাত ১১৬/৫ আঃ ৪০ খং ২৬৮

১৮০৮ খাং ডিঃ ঐ দেং নেতলাল ভকত দাবি ৬২১/৩ ঐ মোজাদি মধ্যে ৪ শতকের কাত ২১/০ আঃ ২০ খং ৫ তছপরিহিত পোকা বসত বাটী ঘর ৪ থানা মায় তীর বরগা কপাট চৌকাট মায় ইট কাট ইত্যাদি মায় তলহু জমি

১৮০৯ খাং ডিঃ ঐ দেং রামকিশন রাউত দাবি ৮৩০/২ ঐ মোজাদি মধ্যে ২-৬৮ শতকের কাত ১৩ আঃ ৫০ খং ১০১

১৮২০ খাং ডিঃ ঐ দেং বাহুদেব মণ্ডল দাবি ২৬১/২ ঐ মোজাদি মধ্যে ৬৭ শতকের কাত ৩১/৭ আঃ ১৫ খং ২৭২

১৮২৫ খাং ডিঃ ঐ দেং কানিহুড়া মণ্ডল দীং দাবি

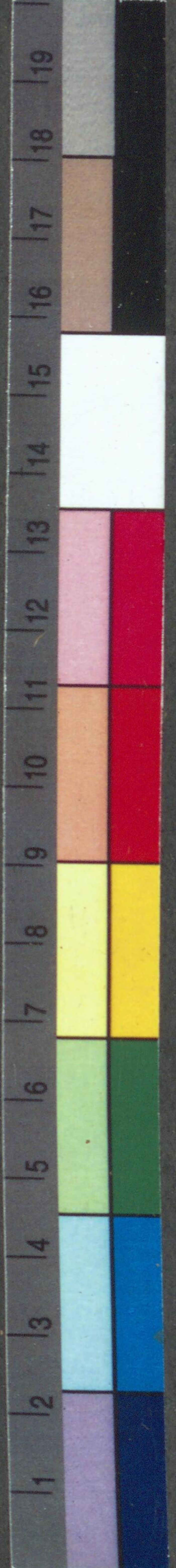


জন্মস্থান সংবাদ ।

৩১১/১২১ ঐ মৌজাদি মধ্যে ৫৮ শতকের কাত ৪১১৭
 আঃ ১৫৭ খং ২৮
 ১৮২৮ খাং ডিঃ ঐ দেং রাধাগোপাল প্রামাণিক দাবি
 ৫০১/৫ ঐ মৌজাদি মধ্যে ১-১২ শতকের কাত ৮১/০ আঃ
 ৩১ খং ২৭২
 ১৮৩২ খাং ডিঃ ঐ দেং চকড়ি মোল্লা দাবি ৩৫০/১৭
 ঐ মৌজাদি মধ্যে ২২ শতকের কাত ৫০/০ আঃ ২০
 খং ১০০
 ১৮৩৪ খাং ডিঃ ঐ দেং মাখনচন্দ্র মণ্ডল দীং দাবি
 ২০১/১৭ ঐ মৌজাদি মধ্যে ৭৫ শতকের কাত ২১/৫ আঃ
 ১০ খং ১৫২
 ১৮৩৮ খাং ডিঃ ঐ দেং যতীন্দ্রনাথ মণ্ডল দীং দাবি
 ৩৬৬/১৩১ ঐ মৌজাদি মধ্যে ২-৪০ শতকের কাত ১০১/১৭
 আঃ ৫০ খং ১৮৫
 ১৮৩৯ খাং ডিঃ ঐ দেং দেং গোবিন্দ মণ্ডল দাবি
 ৪৪১/০ ঐ মৌজাদি মধ্যে ১৮-২৪ শতকের কাত ৮২/০
 আঃ ৩০০ খং ৪০৭
 ১৭৪৫ খাং ডিঃ ঐ দেং আবদুল সাইদ সেখ দীং দাবি
 ৫০/৩ থানা ঐ মৌজে গোবুলতা ৪-০৮ শতকের কাত
 ২০/৫ আঃ ৩৫ খং ৩২
 ১৭৪২ খাং ডিঃ ঐ দেং খাইরন নেসা বিবি দাবি
 ১৮৭৬/৬ ঐ মৌজাদি মধ্যে ৮ একরের কাত ৪০১/৮
 আঃ ১০০ খং ৫৮
 ১৭৭০ খাং ডিঃ ঐ দেং রাইচরণ মাল দীং দাবি
 ৩১০/০ ঐ মৌজাদি মধ্যে ৩৭ শতকের কাত ৪১০ আঃ ১০
 খং ৩৬৭
 ১৭৭১ খাং ডিঃ ঐ দেং হবিবর রহমান সেখ দাবি
 ১৩ ঐ মৌজাদি মধ্যে ৩৩ শতকের কাত ১৬ আঃ ৫
 খং ৩৭১
 ১৭৭২ খাং ডিঃ ঐ দেং আবদুল সাইদ সেখ দীং দাবি
 ৫১৬/০ ঐ মৌজাদি মধ্যে ১-৭৫ শতকের কাত ৮ আঃ
 ৫ খং ৩৫০
 ১৭৭৩ খাং ডিঃ ঐ দেং জোবেদ সেখ দীং দাবি
 ১২৬/২ ঐ মৌজাদি মধ্যে ৫২ শতকের কাত ২১/৬ আঃ
 ১০ খং ১৭০
 ১৭৭৪ খাং ডিঃ ঐ দেং কালিগুন নেসা বিবি দাবি
 ১৭১০/১১ ঐ মৌজাদি মধ্যে ৪১ শতকের কাত ২/৬ আঃ
 ৮ খং ৬৫৩
 ১৭৭৫ খাং ডিঃ ঐ দেং কুলদা মালিনী দাবি ১৮৪/০ ঐ
 মৌজাদি মধ্যে ২ শতকের কাত ২১০ আঃ ৪ খং ২২
 ১৭৭৬ খাং ডিঃ ঐ দেং আবদুল সাইদ সেখ দীং দাবি
 ৩৪/১০ ঐ মৌজাদি মধ্যে ১-৬৭ শতকের কাত ৪৬/১০
 আঃ ২০ খং ৩৮
 ১৭৭৭ খাং ডিঃ ঐ দেং গোলাম রহুল সেখ দীং দাবি
 ১২/৩ ঐ মৌজাদি মধ্যে ২০ শতকের কাত ১/০ আঃ ৪
 খং ২২৩
 ১৭৭৯ খাং ডিঃ ঐ দেং হবিবর রহমান সেখ দাবি
 ২৪০/১০ পাই ঐ মৌজাদি মধ্যে ৫৩ শতকের কাত ৩০
 আঃ ১৫ খং ৩৭০
 ১৭৮০ খাং ডিঃ ঐ দেং রাইচরণ মাল দীং দাবি ২১০/৫
 ঐ মৌজাদি মধ্যে ১ একরের কাত ২৬২ আঃ ১৫
 খং ২৫৩
 ১৭৮১ খাং ডিঃ ঐ দেং অখিনীকুমার দত্ত দাবি ২৮১/০
 ঐ মৌজাদি মধ্যে ৩-৮৪ শতকের কাত ১৬/২ আঃ ৮০
 খং ৮
 ১৭৮২ খাং ডিঃ ঐ দেং কুলদা মালিনী দাবি ৩৫৬/৯
 ঐ মৌজাদি মধ্যে ৫৫ শতকের কাত ৫১৭ আঃ ২০
 খং ২৩
 ১৭৮৩ খাং ডিঃ ঐ দেং হামেদ সেখ দীং দাবি ১২১/৬
 ঐ মৌজাদি মধ্যে ৭ শতকের কাত ১১/০ আঃ ৪ খং ২২৬
 ১৭৮৪ খাং ডিঃ ঐ দেং হবিবর রহমান সেখ দীং দাবি
 ৩৭১/১০ ঐ মৌজাদি মধ্যে ৮২ শতকের কাত ৫/০ আঃ
 ২৫ খং ৩৬২
 ১৭৮৫ খাং ডিঃ ঐ দেং নাদের সেখ দীং দাবি ১০১/০
 ঐ মৌজাদি মধ্যে ৬ শতকের কাত ১০/০ আঃ ২ খং ১৬৬

১৭৮৬ খাং ডিঃ ঐ দেং নেকজান সেখ দীং দাবি
 ৫০১/১০ ঐ মৌজাদি মধ্যে ১-২২ শতকের কাত ৭৬/০
 আঃ ৩৫ খং ৩৫৮
 ১৭৭৮ খাং ডিঃ ঐ দেং মাহু মোল্লা দীং দাবি ২২/৬
 থানা ঐ মৌজে জিনদীবি ১-২৮ শতকের কাত ৫/৬ আঃ
 ২০ খং ৫৩
 ১৭৮৮ খাং ডিঃ ঐ দেং শশী কোটাল দীং দাবি ৫১/৬
 ঐ মৌজাদি মধ্যে ২-৫০ শতকের কাত ৮/৩ আঃ ৩০
 খং ১২১
 ১৭৯০ খাং ডিঃ ঐ দেং মালু মাল দীং দাবি ১২০/৫
 ঐ মৌজাদি মধ্যে ১৬ শতকের কাত ১০/০ আঃ ৪
 খং ১৮৩
 ১৭৯১ খাং ডিঃ ঐ দেং বিজয়কৃষ্ণ মুখোপাধ্যায় দীং
 দাবি ৪৭১/৮ ঐ মৌজাদি মধ্যে ১-১৫ শতকের কাত ৭/০
 আঃ ৩০ খং ১৩২
 ১৭৯২ খাং ডিঃ ঐ দেং স্বধীরকুমার চট্টোপাধ্যায় দাবি
 ৩৩১/০ ঐ মৌজাদি মধ্যে ২-৫৫ শতকের কাত ১১/০
 আঃ ২০ খং ২০৫
 ১৭৯৩ খাং ডিঃ ঐ দেং ফজিউদ্দিন সেখ দীং দাবি
 ৩৭১/৬ ঐ মৌজাদি মধ্যে ৪-৪৯ শতকের কাত ২/১১ আঃ
 ৩৫ খং ৫২
 ১৮১১ খাং ডিঃ ঐ দেং গুরুপদ চট্টোপাধ্যায় দীং দাবি
 ৩২১১/১১ ঐ মৌজাদি মধ্যে ১০-২১ শতকের কাত ৭১৬/৮
 আঃ ২০০ খং ৮১
 ১৮১৩ খাং ডিঃ ঐ দেং বেহুরারী মাল কোটাল দীং
 দাবি ১৪১/০ ঐ মৌজাদি ঐ ১১-০১ শতকের কাত ৩১৬/৩
 আঃ ১০০ খং ১৪২
 ১৮১৬ খাং ডিঃ ঐ দেং বিভূতিভূষণ রায় দীং দাবি
 ৫৮১/১০ ঐ মৌজাদি মধ্যে ২-৩৭ শতকের কাত ২১/০ আঃ ৪০
 খং ১৪১
 ১৮২২ খাং ডিঃ ঐ দেং ইজ্জত সেখ দাবি ৪৩৬/৫ ঐ
 মৌজাদি মধ্যে ১-৫৪ শতকের কাত ৬৬/৪ আঃ ৩০
 খং ৪১০
 ১৭৬০ খাং ডিঃ ঐ দেং গোলাপসুন্দরী দাস্তা দাবি
 ২১৫৬/৩ থানা ঐ মৌজে বন্যেশ্বর ২-১৫ শতকের কাত
 ৪৮ আঃ ২০০ খং ১০৩
 ১৮১২ খাং ডিঃ ঐ দেং ভূষণ মাল কোটাল দাবি ২৭/৩
 ঐ মৌজাদি মধ্যে ১-৩০ শতকের কাত ৩৬৯ আঃ ১৫
 খং ১৮৫
 ১৮৩১ খাং ডিঃ ঐ দেং মানদাহন্দরী দাসী দাবি
 ১৭৬/০ ঐ মৌজাদি মধ্যে ২-২৫ শতকের কাত ১৫১ আঃ
 ১০ খং ৪৩
 ১৭৫৩ খাং ডিঃ ঐ দেং ছকড়ি মোল্লা দাবি ৩২১/৬
 থানা ঐ মৌজে ফুলবাড়ী ৬৮ শতকের কাত ৪৬১ আঃ
 ১০ খং ১১৬
 ১৭৫৪ খাং ডিঃ ঐ দেং এয়াকুল মণ্ডল দাবি ২৮১/০
 ঐ মৌজাদি মধ্যে ৪৮ শতকের কাত ৪৭১ আঃ ১৫ খং ৭
 ১৭৫৫ খাং ডিঃ ঐ দেং হুরত আলী মণ্ডল দাবি ২৮
 ঐ মৌজাদি মধ্যে ৫৫ শতকের কাত ৩৬০/৮ আঃ ১৫
 খং ১২১
 ১৭৫৬ খাং ডিঃ ঐ দেং এয়াকুল মণ্ডল দীং দাবি
 ১২৬/৬ ঐ মৌজাদি মধ্যে ১-৭৭ শতকের কাত ২১/০ আঃ
 ১০ খং ৭৭
 ১৭৫৭ খাং ডিঃ ঐ দেং বিবিজান বিবি দাবি ২৪৬/৬
 ঐ মৌজাদি মধ্যে ৪৬ শতকের কাত ৩১/৭ আঃ ১৫
 খং ১৬৬
 ১৭৬২ খাং ডিঃ ঐ দেং এয়াকুল মণ্ডল দাবি ১৮১/১৭
 ঐ মৌজাদি মধ্যে ৪৫ শতকের কাত ২১ আঃ ১০
 ৭১
 ১৭৬৪ খাং ডিঃ ঐ দেং হুরতালী মণ্ডল দাবি ১৮/০
 ঐ মৌজাদি মধ্যে ৪৪ শতকের কাত ২০/১৭ আঃ ১০
 ১১২
 ১৭৬৫ খাং ডিঃ ঐ দেং এয়াকুল মণ্ডল দাবি ১৫০/২
 ঐ মৌজাদি মধ্যে ১২ শতকের কাত ১১/০ আঃ ৫
 খং ৭৮
 ১৭৬৮ খাং ডিঃ ঐ দেং সৈয়ব আলী মণ্ডল দাবি

২০১/৩ ঐ মৌজাদি মধ্যে ১৪ শতকের কাত ২১/১৫ আঃ
 ১০ খং ২১৫
 ১৭৯৫ খাং ডিঃ ঐ দেং জেলু সেখ দীং দাবি ৫৪
 ঐ মৌজাদি মধ্যে ২৯ শতকের কাত ৮১/০ আঃ ৩০
 খং ১২৫
 ১৮০০ খাং ডিঃ ঐ দেং এয়াকুল মণ্ডল দীং দাবি ৬২৬/০
 ঐ মৌজাদি মধ্যে ১ ২৩ শতকের কাত ২৬/১৫ আঃ ৪০
 খং ৭৪
 ১৮০২ খাং ডিঃ ঐ দেং আতির মোল্লা দাবি ৮১৬/১১
 ঐ মৌজাদি মধ্যে ২-০৯ শতকের কাত ১০/১ আঃ ৫০
 খং ৩২
 ১৮০৫ খাং ডিঃ ঐ দেং জেলু সেখ দীং দাবি ৫৮১/০
 ঐ মৌজাদি মধ্যে ১-১৯ শতকের কাত ২/৭ আঃ ৩৫
 খং ১২৪
 ১৮০৬ খাং ডিঃ ঐ দেং এয়াকুল মণ্ডল দাবি ৬৭১/২১
 ঐ মৌজাদি মধ্যে ২৭ শতকের কাত ১০১/৫ আঃ ৪০
 খং ৮৩
 ১৮১০ খাং ডিঃ ঐ দেং নেকজান সেখ দাবি ১১১৫
 ঐ মৌজাদি মধ্যে ৪১ শতকের কাত ১ আঃ ৫ খং ১৪৫
 ১৮১৭ খাং ডিঃ ঐ দেং এয়াকুল মণ্ডল দাবি ১২০/১০
 ঐ মৌজাদি মধ্যে ৫ শতকের কাত ১/০ আঃ ৪ খং ৫৪
 ১৮১৮ খাং ডিঃ ঐ দেং হুরত আলী মণ্ডল দাবি
 ১২০/১০ ঐ মৌজাদি মধ্যে ১-৮৪ শতকের কাত ১/০ আঃ
 ৫ খং ১২০
 ১৮১৯ খাং ডিঃ ঐ দেং এয়াকুল মণ্ডল দীং দাবি ৫১০/৩
 ঐ মৌজাদি মধ্যে ৪ শতকের কাত ৮ আঃ ৫ খং ৭২
 ১৮৩৩ খাং ডিঃ ঐ দেং ছকড়ি মোল্লা দাবি ৪৭১/৯
 ঐ মৌজাদি মধ্যে ৮৫ শতকের কাত ৭/১২ আঃ ৩০
 খং ১১৮
 ১৮৩৬ খাং ডিঃ ঐ দেং রহিমা বিবি দাবি ৩৬/৯
 ঐ মৌজাদি মধ্যে ২০ শতকের কাত ৫/১ আঃ ২৫
 খং ১৮৮
 ১৮৩৭ খাং ডিঃ ঐ দেং এয়াকুল মণ্ডল দাবি ৬৭৬/৬
 ঐ মৌজাদি মধ্যে ১-৭১ শতকের কাত ১১৬২ আঃ ৪০
 খং ৭২
 ১৮০৪ খাং ডিঃ ঐ দেং ভূটা রাউত দাবি ৫৮৬ থানা ঐ
 মৌজে বাজে বোথারা ১-৬৭ শতকের কাত ৮৬/১০ আঃ
 ৪০ খং ২২২
 ১৮২৬ খাং ডিঃ ঐ দেং ইজ্জত দেওয়ান দাবি ৪২৬/০
 ঐ মৌজাদি মধ্যে ২-৪১ শতকের কাত ৭৬৭ আঃ ৩৫
 খং ৭৫
 ১৮২৭ খাং ডিঃ ঐ দেং এতিমা বিবি দাবি ৪৩৬২
 ঐ মৌজাদি মধ্যে ১ ৪০ শতকের কাত ৬৬ আঃ ৩৫
 খং ৮৩৮
 ১৭৯৪ খাং ডিঃ ঐ দেং গৌরীশঙ্কর পাড়ে নাবালক
 পক্ষে অলি মাতা কিরণবালা দেবী দাবি ৮২/৩ থানা
 ঐ মৌজে বনিয়া ২-১২ শতকের কাত ১২১ আঃ ৫০
 খং ১২৭
 ১৭৮৯ খাং ডিঃ ঐ দেং উমেছল্লা বিখাস দাবি ৩০৬
 থানা ঐ মৌজে দেবগ্রাম ১-২৭ শতকের কাত ১১৬/৬ আঃ
 ২০ খং ১৪১ ১৫
 ১৮১৪ খাং ডিঃ ঐ দেং আসিরগ বিবি দীং দাবি
 ২৪১/৩ থানা ঐ মৌজে দক্ষিণগ্রাম ১-২০ শতকের কাত
 ৪১/০ আঃ ১৫ খং ১২
 ১৭৬১ খাং ডিঃ ঐ দেং কৃষ্ণপ্রমোদিনী দেবী দাবি
 ৭১/০ থানা ঐ মৌজে হর্যাপুর ৫-৪৫ শতকের কাত
 ৩৫১/২ আঃ ৫০ খং ২৬
 ১৮২২ খাং ডিঃ ঐ দেং সাহাবান সেখ দীং দাবি ২০/০
 ঐ মৌজাদি মধ্যে ৬৫ শতকের কাত ২১ আঃ ১০ খং ৩৭
 ১৮২৩ খাং ডিঃ ঐ দেং উলিরমেনা বিবি দাবি ৫৪/০
 ঐ মৌজাদি মধ্যে ২-৫৭ শতকের কাত ৮১/৩ আঃ ৪০
 খং ৩৪
 ১৮২৪ খাং ডিঃ ঐ দেং সাহাবান সেখ দীং দাবি ২২/২
 ঐ মৌজাদি মধ্যে ৫-৫৫ শতকের কাত ২১১/৬ আঃ ৮০
 খং ২০





যকের স্বাস্থ্য ও সৌন্দর্য
সংরক্ষণের অভিনব
প্রসাধন দ্রব্য

রেডিয়াম স্নো

শিশুদিগের কোমল চর্মে
নিরাপদে ব্যবহার
করা যায়।

যকের উপর অদৃশ্যভাবে অতি ক্ষুদ্র
আবরণরূপে লাগিয়া থাকে। ঐয়-
জনিত কষ্ট এবং চর্মরোগ হইতে
দেহকে রক্ষা করে।

স্বনামধন্যা শ্রীমতী সরলা দেবী বলেনঃ—রেডিয়াম স্নো
দেখিতে সুন্দর, স্রাণে স্নগন্ধি ও স্পর্শে কোমল। ইহার
আকার প্রকারের মৌষ্ঠব বিলাতীর সমতুল। দেশী কার-
খানায় দেশী লোকের দ্বারা প্রস্তুত হইতেছে—না জানিলে
ইহাকে একটি শ্রেষ্ঠ বিলাতী বস্তু বলিয়া ভ্রম হইতে পারে।

(স্বাঃ) শ্রীসরলা দেবী।

প্রস্তুতকারক—

রেডিয়াম ল্যাবরেটরী

কলিকাতা।

ফোন—৩০৬২ বি, বি।

সোল এজেন্টস—

বসাক ফ্যাক্টরী

৩নং ব্রজচূড়াল স্ট্রীট, কলিকাতা।

ফোন—২১৮৩ বড়বাড়ার।

সব দোকানে পাওয়া যায়।



এখানে
মহাত্মা আনন্দ ঋষির
আয়ুর্বেদিক হোমিও
ঔষধ প্রস্তুত হইতেছে।
ডাক্তার বি, রায়কে
পত্র লিখিয়া জাহান।



সার্জারী জগতে যুগান্তর।

মহাত্মা আনন্দ ঋষির আবিষ্কৃত একমাত্র
অপেরীণ ইহা ব্যবহারে লক্ষ লক্ষ রোগী
বাগী, ফোড়া, কাকবিড়ালী, ঠুনকা, মুথের ব্রণ,
পৃষ্ঠ ব্রণ, উরুস্তম্ভ, শীতলী কর্ণমূল প্রভৃতি যন্ত্রণা-
প্রদ ব্যয় বহুল রোগ হইতে বিনা অস্ত্র ও বিনা
জ্বালা যন্ত্রণায় মস্তমস্তের ন্যায় আরোগ্য হয়।
মূল্য প্রতি শিশি ১০, ডজন ১০০ মাত্র।



ইহা সেবনে ম্যালেরিয়া জ্বর, প্রহা ও বহুত সংযুক্ত জ্বর, নূতন
পুরাতন জ্বর, পালা ও কম্প জ্বর, পিত্তজ্বরের জ্বর প্রভৃতি সর্বপ্রকার
জ্বর অতি সত্বর আরোগ্য হয়। মূল্য ১০০ প্রহাণ মাগিষ সমেত ১০

ভাইটিয়ালী—জীবনশক্তিবন্ধক!

ইহা সেবনে—প্রমেহজনিত স্নায়বিক দৌর্বল্য, মাথাব্যথা, শারীরিক শীর্ণতা, অন্ন, অজীর্ণ,
প্রস্রাবের দোষ, বহুমূত্র, দুঃস্বপ্ন, অর্শ, এবং স্ত্রীলোকদিগের বাধক, বেত ও রক্তপ্রদর এবং স্মৃতিকা
প্রভৃতি আরোগ্য হয়। মূল্য ১০ মাত্র। ১ শিশিতে প্রায় ১ মাসের ঔষধ থাকে।

প্রাপ্তিস্থান **ডাঃ বিরায় এণ্ড কোং কমিষ্টন্স**
ফতেপুর পোস্ট গার্ডেন রীচ, কলিকাতা

সন ১৩৪৩ সালের ক্যালেন্ডার বিনামূল্যে বিতরিত হইতেছে

হোমিও ঔষধ!

সস্তায় বিশুদ্ধ—বিশুদ্ধতার জন্য গ্যারান্টি।

সাধারণ শক্তি (potency) ৩, ৬, ৩০ প্রতি ড্রাম ১/১০, ২০০ প্রতি ড্রাম ১/৫ মাত্র।
উৎকৃষ্ট স্নগার, স্ট্রোবিউল, কক, শিশি ইত্যাদি বিক্রয় হয়। প্রতি টাকায় ১/১০ কমিশন বাদ।

প্রাপ্তিস্থান—অটলবিহারী-শাখা-ঔষধালয়।

ডাক্তার শ্রীদেবেন্দ্রচন্দ্র দাস (হোমিওপ্যাথ) রঘুনাথগঞ্জ, চাউলপাট, (মুর্শিদাবাদ)

রঘুনাথগঞ্জ পণ্ডিত প্রেসে—শ্রীবিনয় কুমার পণ্ডিত কর্তৃক সম্পাদিত, মুদ্রিত ও প্রকাশিত।

**স্নিগ্ধ ও
তৃপ্তিকর**

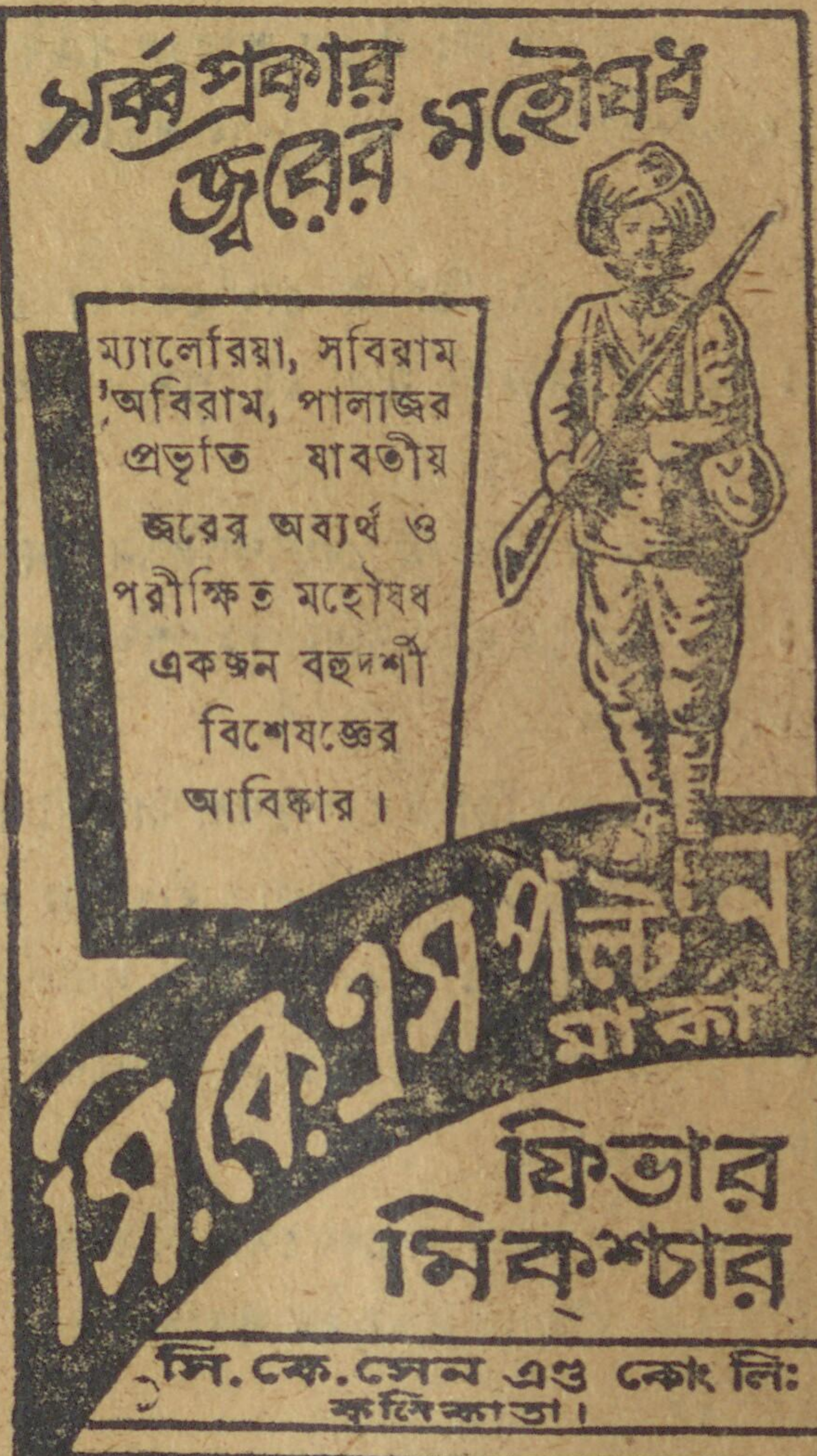
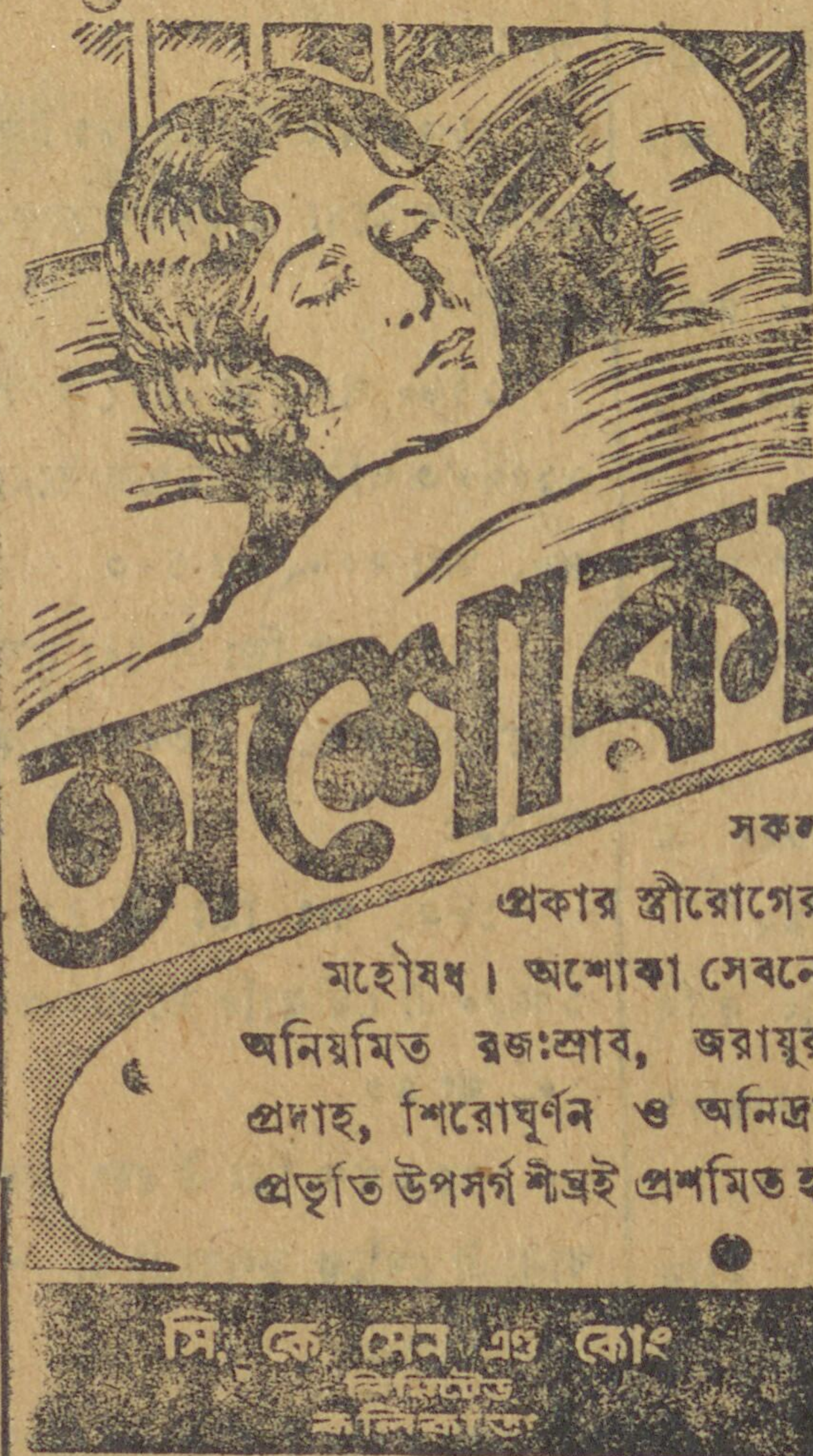
**জবা
কুসুম**

কেশ
তৈল



চুলের গোড়া শক্ত করিয়া চুলের
শ্রী বৃদ্ধি করিতে, মাথা ঠাণ্ডা
রাখিতে, অনিদ্রা ও শ্রান্তি দূর
করিয়া চিত্তে প্রশান্ততা দান
করিতে, “জবাকুসুম” আজিও
অদ্বিতীয়।

সি, কে, সেন এণ্ড কোং, লিঃ
২১নং কলুটোলা স্ট্রীট কলিকাতা



স্বাধনা ঔষধালয়, ঢাকা

অধ্যক্ষ
শ্রীযোগেশচন্দ্র ঘোষ এমএ, এফসিএস(লণ্ডন)
ভাগলপুর কলেজের রসায়ন শাস্ত্রের ভূতপূর্ব অধ্যাপক

ব্রাঞ্চ :—আমবাজার (মার্কেট) কলিকাতা * ২১৩ বৌবাজার (কলিকাতা)
৬৭৪ স্ট্রীট রোড (বড়বাড়ার) কলিকাতা * চট্টগ্রাম * জমসেদপুর (সাকচী হাইওয়ে)
বিহার * তিনহাতিয়া (আসাম) * গৌহাটী (আসাম) * দিনাজপুর * পাটনা (বিহার) *
পাটুয়াটুলী (ঢাকা) * বগুড়া * বর্ধমান * ভাগলপুর (বিহার) * মানিকগঞ্জ * মেদিনীপুর
রেঙ্গুন (২০২ নুইস স্ট্রীট) ব্রহ্মদেশ * লাহোর (পাঞ্জাব) * সিঙ্গাপুর (মালয় দেশ) *
লণ্ডন এজেন্সি—হাই-হলবরণ * কলম্বো (সিলোন)।

সর্ববিধ ঔষধ বিশুদ্ধভাবে ও আয়ুর্বেদশাস্ত্রমতে আমার নিজ তত্ত্বাবধানে প্রস্তুত
হইতেছে। পত্র লিখিলে বিনামূল্যে ক্যাটালগ পাঠান হয়। বিস্তারিত অবস্থা জানাইলে
ঘটের সহিত উপযুক্ত ব্যবস্থা দেওয়া হয়।

মকরবজ (বিশুদ্ধ ও স্বর্ঘটিত) তোলা ৪ * বিশুদ্ধ চ্যবনপ্রাশ সের ৩
শুক্রেসঞ্জীবন সের ১৬ * অবলাবান্ধব যোগ ১৬ মাত্রা ২