 보건복지부 질병관리본부	보 도 참 고 자 료			
	2020. 2. 27.(목) / (총 18 매)			
배 포 일				
중앙방역대책본부 총괄팀	과 장	박 해 경	전 화	043-719-9050
	담 당 자	이 동 우		043-719-9064

코로나바이러스감염증-19 국내 발생 현황 (2월 27일)

□ 질병관리본부 중앙방역대책본부(본부장 정은경)는 '20년 2월 27일 오전 9시 현재, 전일 오전 9시 대비 449명(전일 16시 대비 334명)이 추가되어 현재까지 1,595명이 확진되었으며, 이 중 1,559명이 격리 중이라고 밝혔다. 또한, 35,298명은 검사 음성, 21,097명은 검사가 진행 중이라고 밝혔다.

< 참고. 국내 신고 및 관리 현황 (2.27일 09시 기준, 1.3일 이후 누계) >

구분	총계	확진환자현황				검사현황		
		계	격리해제	격리중	사망	계	검사 중	결과 음성
2.26.(수) 09시 기준	46,127	1,146	22	1,113	11	44,981	16,734	28,247
2.27.(목) 09시 기준	57,990	1,595	24	1,559	12	56,395	21,097	35,298
증감	+11,863	+449	+2*	+446	+1**	+11,414	+4,363	+7,051

* 2.26일 격리해제 2명 (37번째 환자(1973년생 남자), 51번째 환자(1959년생 여자))

** 2.26일 사망 1명 (114번째 환자, 1946년생 남자, 신천지 대구교회 사례, 사망 관련성 조사 중)

※ 2.27일 격리해제 1명 (24번째 환자, 1992년생 남성) 은 16시 통계에 반영 예정

2.27일 사망 1명 (1443번째 환자, 1945년생 남자, 사망 관련성 조사 중) 은 16시 통계에 반영 예정

□ 새롭게 확진된 환자 449명을 포함한 현재까지 1,595명의 지역별 현황은 다음과 같다.

< 참고. 국내 확진환자 현황 (2.27일 09시 기준, 1.3일 이후 누계) >

지역	확진환자						비고
	누계	신천지대구 교회 관련	청도 대남 병원 관련	기존해외 유입관련	기타*	신규**	
서울	55	2	0	18	35	10	은평성모병원, 기타 산발적 발생
부산	58	6	2	0	50	8	대부분 온천교회 관련
대구	1,017	622	1	0	394	340	대부분 신천지대구교회 관련
인천	3	1	0	1	1	0	대부분 신천지대구교회 관련
광주	9	7	0	1	1	0	대부분 신천지대구교회 관련
대전	8	0	0	0	8	5	
울산	6	2	0	0	4	3	신천지대구교회 관련
세종	1	1	0	0	0	0	신천지대구교회 관련
경기	55	10	0	11	34	12	기존 환자의 접촉자 산발적 발생
강원	6	2	0	0	4	0	대부분 신천지대구교회 관련
충북	7	3	0	0	4	2	신천지대구교회 관련
충남	7	0	0	0	7	5	
전북	3	0	0	1	2	0	기존 해외유입사례 관련
전남	1	0	0	1	0	0	기존 해외유입사례 관련
경북	321	62	111	0	148	53	청도 대남병원, 신천지대구교회, 성지순례, 밀알사랑의집 등 관련
경남	36	13	0	0	23	11	대부분 신천지대구교회 관련
제주	2	0	0	0	2	0	
합계	1,595	731 45.8%	114 7.1%	33 2.1%	717 45.0%	449	신천지대구교회 및 청도대남병원 관련 집단발생(cluster)이 52.9% 차지

※ 신고사항 및 질병관리본부 관리시스템에서 관리번호가 부여된 자료를 기준으로 함. 이에 따라, 특정 시점에 시도단위에서 자체 집계한 수치와는 상이할 수 있고, 이후 역학조사 진행 등에 따라 변경 가능

* 기타는 개별 산발사례 또는 조사 중 등 포함

** 신규는 2월 25일 09시부터 26일 09시 사이에 질병관리본부로 신고, 기초조사서 접수, 1차분류 등이 된 사례 기준임
 발표 시간 사이에 소관지역이 변경된 경우에는 이전 발표된 통계수치와 상이할 수 있음

○ 서울 지역에서는 은평성모병원 사례를 중심으로 조사가 진행 중이다. 현재까지 해당 병원 관련 11명*의 확진환자가 발생하였으며, 확진자와 접촉력이 있었던 환자 및 직원 등은 현재 격리조치 중이다.

* 환자 보호자 4명, 퇴원환자 2명, 입원환자 2명, 간병인·요양보호사·이송요원 각 1명

○ 부산 지역에서는 금일 오전 9시까지 58명이 확인*되었고, 이 중 동래구 소재 온천교회 관련 사례가 29명이다.

* 부산시 자체 금일 10시 기준 집계 자료에는 60명으로 배포

- 부산 연제구 소재 의료기관(아시아드요양병원)에서 종사자 2명이 확진되어 코호트 격리를 진행 중으로, 환자 및 종사자 314명 중 312명에 대한 코로나19 검사 결과 모두 음성으로 확인되었다.

- 부산 해운대구 소재 의료기관(나눔과 행복 재활요양병원)에서 종사자 2명이 확진되어 환자들이 근무했던 5~6층 입원환자 및 보호자 등에 대한 코호트 격리를 진행 중이다.

○ 경북 지역에서는 칠곡군 소재 밀알 사랑의 집(총 69명의 입소자 중 23명 확진, 전일 대비 1명 증가), 예천 극락마을(거주자 및 종사자 총 88명 중 종사자 2명 확진), 다람 노인요양 공동생활가정(종사자 및 입소자 11명 중 종사자 1명 확진) 등 각종 시설을 중심으로 발생하고 있어, 이러한 복지·생활시설 등을 중심으로 모니터링 등을 강화하고 있다.

- 청도 대남병원 입원 중인 확진환자 114명* 중 기존 정신병동에 입원하였다 확진된 환자 60명은 국립정신건강센터 등으로 이송할 예정이다.

* 114명 중 환자 103명, 직원 10명, 가족접촉자 1명 (이 중 60명은 현재 대남병원 입원 중, 46명 타 병원 이송, 7명 사망, 타 지역 거주 1명)

- 이스라엘 성지순례단과 동일한 항공기에 탑승했던 승무원 1명 (95년생, 여성)이 확진되어 환자가 방문한 장소 및 접촉자에 대한 조사를 진행 중이며, 확진자가 증상 발현 이후 탑승한 항공기에 대한 접촉자 조사를 진행 중이다.

* 2월 20일 22:40 미국 LA 출발, 2월 22일 05:10 인천 도착(대한항공 KE012편)

- 중앙방역대책본부는 현재 상당수 발생 사례가 집중된 감염병 특별관리지역 외에도 서울, 부산, 경기 등 타 지역에서 산발적으로 발생하는 사례 차단도 보다 신속하게 실시하도록 대응체계를 개편 중이라고 밝혔다.

- 현재 각 시·도 지자체에서는 질병관리본부에 상황 보고 후 역학 조사와 방역조치를 실시토록 하고 있으나, 앞으로는 지자체 단위에서 우선 기초 역학조사 및 방역조치를 실시하고 조치사항을 보고하는 체계로 단계적으로 전환한다.

- 이에 따라, 각 지자체별 역학조사 역량 등을 강화하기 위한 교육 및 기술지원체계*를 구축하여, 각 지자체별 신속대응체계가 보다 효과적으로 작동할 수 있도록 준비 중이다.

* 의료기관, 집단시설 등에 대해선 중앙역학조사반의 현장파견 및 지원 병행

- 현재, '감염병 특별관리지역'의 발생은 2월 16일 경에 노출된 감염자가 잠복기를 지나 증상 발현이 되고 이들이 검사를 거쳐 순차적으로 확인되는 양상이다.

- 이에 따라, 해당 지역에서는 지난 주부터 강화된 방역조치에 따라 자가격리를 철저히 이행하는 것이 추가 확산을 차단하기 위해 매우 중요하며,
 - 그 밖에 해당 지역의 시민들은 손씻기, 기침예절 준수 등 개인 위생수칙을 철저히 준수하는 한편, 개인별로 식기나 수건을 각각 사용하고, 테이블 위, 문 손잡이, 키보드 등 손길이 많이 닿는 곳은 항상 깨끗하게 닦는 등 환경 위생도 철저히 할 것을 권고하였다.
 - 신천지대구교회를 포함한 해당 단체의 전국 모든 신도들은 아래 사항을 철저히 따라 줄 것을 별도로 당부하였다.

1. 해당 단체 모든 신도는 최대한 집에 머물고, 외출을 자제해 주십시오.
 - 발열, 호흡기증상(기침, 목아픔 등)이 없더라도 외출을 자제해 주십시오.
2. 발열, 호흡기증상(기침, 목아픔 등)이 있으면 사전에 콜센터(☎1339, ☎지역번호 +120), 보건소로 반드시 문의한 후 선별진료소에서 검사를 받으십시오.
 - 일반 의료기관 및 응급실을 직접 방문하지 마십시오.
 - 선별진료소 방문할 시 마스크를 착용하고, 자차를 이용 하십시오.
3. 해당 단체 모든 신도는 생활수칙을 철저히 지켜주십시오.
 - 식사, 가정내 예배 등 가족·동거인 간 접촉을 최대한 삼가고, 식기나 수건 등도 따로 사용하십시오.
4. 자가격리자는 의료인, 방역당국의 지시를 철저히 따라 주십시오.

- 일반국민들은 손씻기, 기침예절을 준수하고, 씻지 않은 손으로 눈·코·입을 만지지 않도록 주의하여야 한다. 의료기관 방문 시 마스크를 착용하고, 사람 많은 곳에 방문을 자제하며, 발열이나 호흡기 증상이 있는 사람과는 접촉을 피해야 한다.

- 임신부, 65세 이상자, 만성질환자 등은 많은 사람이 모이는 장소는 방문하지 않도록 하고, 불가피하게 의료기관을 방문하거나 외출할 경우에는 마스크를 착용하여야 한다.
- 발열이나 호흡기 증상이 나타난 사람은 등교나 출근을 하지 말고 외출을 자제해야 하며, 집에서 충분히 휴식을 취하면서 3~4일간 경과를 관찰하는 것을 권고한다. 아울러, 38도 이상 고열이 지속되거나 증상이 심해지면 ① 콜센터 (☎1339, ☎지역번호+120) 또는 관할 보건소로 문의하거나 ② 선별진료소*를 우선 방문하여 진료를 받아야 한다.

* 보건복지부 누리집 (www.mohw.go.kr, 상단배너 '선별진료소 운영 의료기관 명단보기'),
질병관리본부 누리집 (www.cdc.go.kr, 상단배너 '선별진료소')

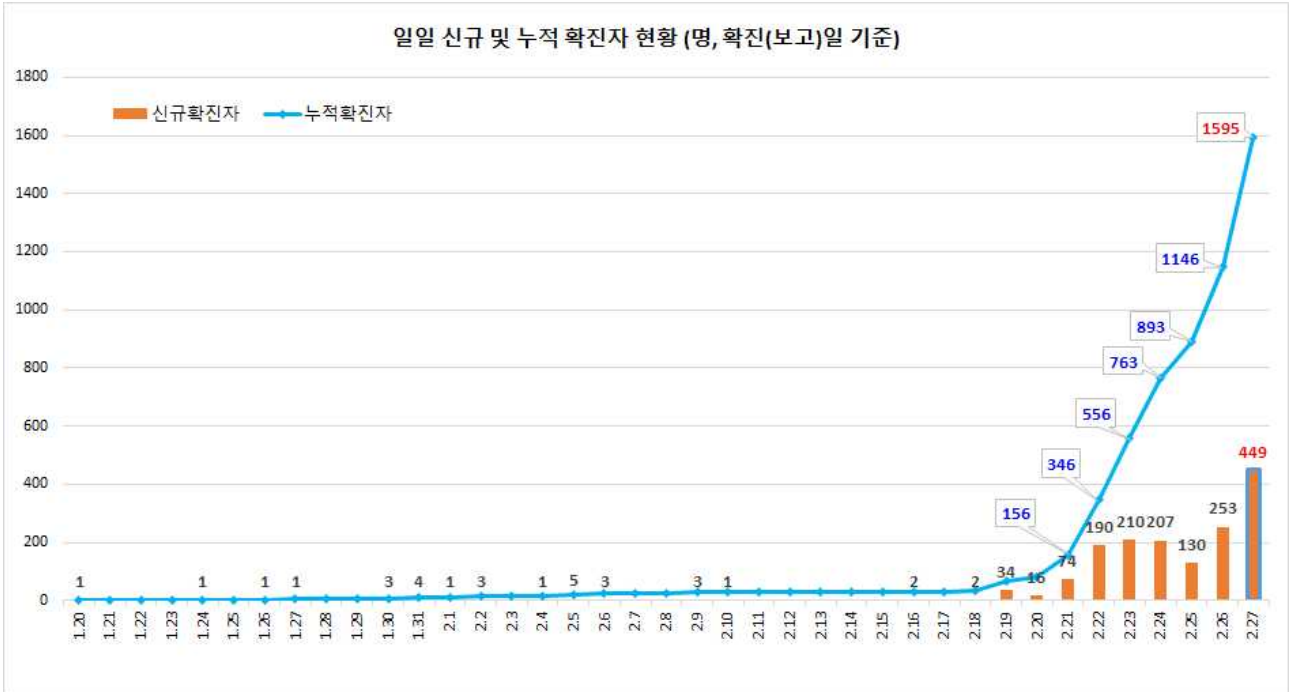
이 보도자료는 관련 발생 상황에 대한 정보를 신속 투명하게 공개하기 위한 것으로, 추가적인 역학조사 결과 등에 따라 수정 및 보완될 수 있음을 알려드립니다.

- <붙임> 1. 코로나바이러스감염증-19 국내 발생 현황
2. WHO 통계 참고자료
3. 코로나바이러스감염증-19 행동수칙
4. 코로나바이러스감염증-19 예방수칙 포스터
5. 자가격리대상자 및 가족·동거인 생활수칙 포스터
6. '여행력 알리기' 의료기관 안내 포스터
7. 감염병 예방수칙
8. 코로나19 보도 준칙 [한국기자협회]

붙임1

코로나바이러스감염증-19 국내 발생 현황

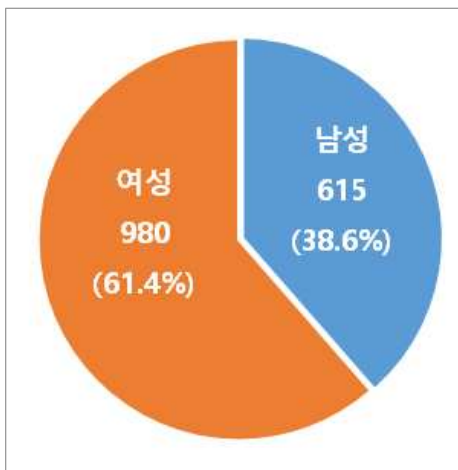
확진 환자 현황 (2.27일 09시 기준, 1,595명)



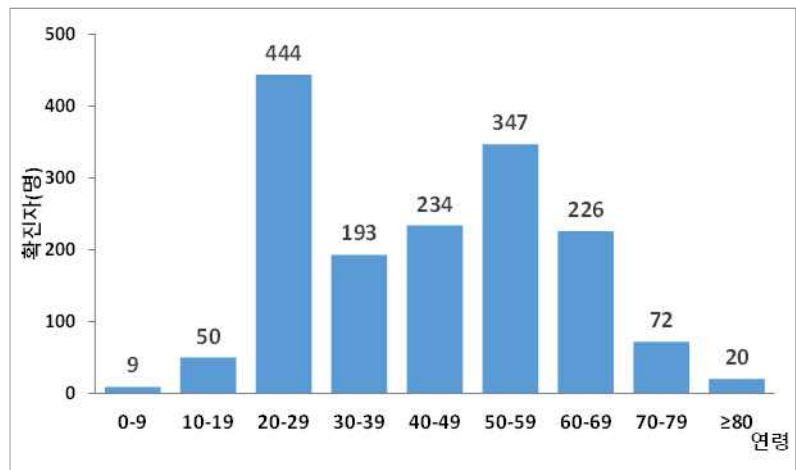
※2.20일 이전엔 해당일별 확진자수, 2.21일 부터는 해당일 오후 2시 브리핑 때 발표되는 전일 오전9시부터 해당일 오전9시까지의 환자 수 증가분을 반영한 통계임

확진 환자 관련 기본 통계 (2.27일 09시 기준, 1,595명)

< 확진자 성별 >



< 확진자 연령대 >



붙임2

WHO 통계 참고자료 ※ (출처) WHO Situation Report(2.26일)

□ **코로나바이러스감염증-19 환자 및 사망자 발생 현황**

국가/지역	확진 환자 수	추정 노출 장소			조사 중 환자 수	사망자 수
		중국	중국 외·보고국가 외 국가	보고 국가		
서태평양						
싱가포르	91	24	0	67	0	0
일본	164	28	8	116	12	1
한국	1261	13	4	605	639	12
호주	23	12	8	3	0	0
말레이시아	22	18	2	2	0	0
베트남	16	8	0	8	0	0
필리핀	3	3	0	0	0	1
캄보디아	1	1	0	0	0	0
동남아시아						
태국	40	23	0	7	10	0
인도	3	3	0	0	0	0
네팔	1	1	0	0	0	0
스리랑카	1	1	0	0	0	0
아메리카						
미국	53	14	36	2	1	0
캐나다	10	7	1	1	1	0
유럽						
이탈리아	322	3	0	121	198	11
독일	18	2	2	14	0	0
프랑스	12	5	0	7	0	1
영국	13	2	10	1	0	0
러시아	2	2	0	0	0	0
오스트리아	2	0	2	0	0	0
크로아티아	2	0	1	0	1	0
벨기에	1	1	0	0	0	0
핀란드	1	1	0	0	0	0
스페인	2	0	2	0	0	0
스웨덴	1	1	0	0	0	0
스위스	1	0	1	0	0	0
이스라엘	2	0	2	0	0	0
중동						
아랍에미리트	13	6	2	5	0	0
이란	95	0	0	28	67	15
바레인	26	0	26	0	0	0
쿠웨이트	12	0	12	0	0	0
오만	4	0	4	0	0	0
아프가니스탄	1	0	1	0	0	0
이집트	1	0	0	1	0	0
이라크	5	0	5	0	0	0
레바논	1	0	1	0	0	0
아프리카						
알제리	1	0	1	0	0	0
기타						
일본 크루즈	691	0	0	0	691	3

□ 중국 성·시별 발생현황

구분	후베이성	광둥성	저장성	허난성	후난성	안후이성	장시성
확진환자(명)	65,187	1,347	1,205	1,271	1,016	989	934
장쑤성	충칭시	산둥성	쓰촨성	헤이룽장성	베이징	상하이	푸젠성
631	576	756	531	480	400	336	294
허베이성	산시성 (Shaanxi)	광시좡족 자치구	윈난성	하이난성	산시성 (Shanxi)	구이저우성	랴오닝성
312	245	252	174	168	133	146	121
톈진시	간쑤성	지린성	네이멍구	신장위구르 자치구	닝샤후이족 자치구	칭하이성	티벳
135	91	93	75	76	71	18	1

붙임3

코로나바이러스감염증-19 행동수칙

[일반국민]

1. 흐르는 물에 비누로 손을 꼼꼼하게 씻으세요.
2. 기침이나 재채기할 때 옷소매로 입과 코를 가리세요.
3. 씻지 않은 손으로 눈·코·입을 만지지 마십시오.
4. 의료기관 방문 시 마스크를 착용하세요.
5. 사람 많은 곳에 방문을 자제하여 주세요.
6. 발열, 호흡기증상(기침이나 목아픔 등)이 있는 사람과 접촉을 피하세요.

[고위험군] : 임신부, 65세 이상, 만성질환자*

* 당뇨병, 심부전, 만성호흡기 질환(천식, 만성폐쇄성질환), 신부전, 암환자 등

1. 많은 사람이 모이는 장소에 가지 마십시오.
2. 불가피하게 의료기관 방문이나 외출시에는 마스크를 착용하십시오.

[유증상자] : 발열이나 호흡기증상(기침이나 목아픔 등)이 나타난 사람

1. 등교나 출근을 하지 마시고 외출을 자제해 주십시오.
2. 집에서 충분히 휴식을 취하시고 3-4일 경과를 관찰하여 주십시오.
3. 38도 이상 고열이 지속되거나 증상이 심해지면 ① 콜센터(☎1339, ☎지역번호+120), 보건소로 문의하거나 ② 선별진료소를 우선 방문하여 진료를 받으세요.
4. 의료기관 방문시 자기 차량을 이용하고 마스크를 착용하십시오.
5. 진료 의료진에게 해외 여행력 및 호흡기 증상자와 접촉 여부를 알려주세요.

[국내 코로나19 유행지역]

1. 외출 및 타지역 방문을 자제하여 주십시오.
2. 격리자는 의료인, 방역당국의 지시를 철저히 따라 주십시오.

붙임4 코로나바이러스감염증-19 예방수칙 포스터



꼭! 기억해야 할 행동수칙

국민 예방수칙



흐르는 물에 비누로
꼼꼼하게 손씻기



기침이나 재채기할 때
옷소매로 입과 코 가리기



씻지 않은 손으로
눈·코·입 만지지 않기

특히 임산부, 65세 이상, 만성질환자 외출 시 꼭 준수



발열, 호흡기 증상자와의
접촉 피하기



의료기관 방문 시
마스크 착용하기



사람 많은 곳
방문 자제하기

유증상자* 예방수칙

* 발열, 호흡기 증상(기침, 목아픔 등) 이 나타난 사람



등교나 출근을 하지 않고
외출 자제하기



3~4일 경과를 관찰하며
집에서 충분히 휴식 취하기



38°C 이상 고열이 지속되거나 증상이 심해질 경우
콜센터(☎1339, 지역번호+120),
관할보건소 문의 및
선별진료소 우선 방문 후 진료받기



의료기관 방문 시
마스크 착용 및 자차 이용하기



진료 의료진에게 해외여행력 및
호흡기 증상자와의 접촉여부 알리기



국내 코로나19 유행지역에서는
외출, 타지역 방문을 자제하고
격리자는 의료인, 방역당국의
지시 철저히 따르기

* 코로나바이러스감염증-19 정보는 [코로나19 공식페이지 ncov.mohw.go.kr](http://ncov.mohw.go.kr) 에서 확인하세요! 발행일: 2020. 2. 25





코로나바이러스감염증-19 예방 기억해야 할 의료기관수칙

진료 시



마스크 등
보호구 착용

문진 시



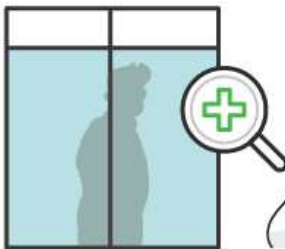
환자의 해외여행력,
의심환자 접촉력 등 반드시 확인

조사대상 유증상자

코로나19 발생 국가 지역 방문 후
14일 이내 발열 또는
호흡기 증상이 나타난 환자

의사 소견에 따라
코로나19가 의심되는 환자

의심환자 발생 시



STEP1 선제적 격리

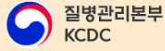
STEP2 코로나19 검사 실시

* 관할 보건소 신고 필수

! 발열 또는 호흡기 질환자 진료구역 및 진료절차 구분하여 운영 !

붙임5

자가격리 대상자 및 가족·동거인 생활수칙 포스터



2020.2.12.



자가격리대상자 생활수칙



감염 전파 방지를 위해 격리장소 외에 외출 금지



독립된 공간에서 혼자 생활하기

- 방문은 닫은 채 창문을 열어 자주 환기 시키기
- 식사는 혼자서 하기
- 가능한 혼자만 사용할 수 있는 화장실과 세면대가 있는 공간 사용하기 (공용으로 사용 시, 사용 후 락스 등 가정용 소독제로 소독하기)



**진료 등 외출이 불가피할 경우
반드시 관할 보건소에 먼저 연락하기**



가족 또는 동거인과 대화 등 접촉하지 않기

- 불가피할 경우, 얼굴을 맞대지 않고 마스크를 쓴 채 서로 2m이상 거리 두기



개인물품(개인용 수건, 식기류, 휴대전화 등) 사용하기

- 의복 및 침구류 단독세탁
- 식기류 등 별도 분리하여 깨끗이 씻기 전 다른 사람 사용 금지



건강수칙 지키기

- 손씻기, 손소독 등 개인위생 철저히 준수
- 기침이 날 경우 반드시 마스크 착용
- 마스크가 없을 경우 옷소매로 입과 코를 가려 기침하기, 기침 후 손씻기·손소독 하기

능동감시 기간 동안 관할 보건소가 연락하여 증상 등을 확인할 예정입니다.
확진환자와 접촉 후 14일이 경과하는 날까지 자가 모니터링하여 주시기 바랍니다.

자가모니터링 방법

- 호흡기증상 등 감염 증상이 나타나는지 스스로 건강상태 확인
- 매일 아침, 저녁으로 체온 측정하기
- 보건소에서 1일 1회 이상 연락 시, 감염 증상 알려주기

코로나바이러스감염증-19 주요 증상

- 발열(37.5°C 이상)
- 호흡기증상(기침, 인후통 등)
- 폐렴



자가격리대상자 가족·동거인 생활수칙



최대한 자가격리대상자와 접촉하지 않기

- 특히 노인, 임산부, 소아, 만성질환, 암 등 면역력이 저하된 분은 접촉 금지
- 외부인 방문 제한



불가피하게 자가격리대상자와 접촉할 경우 마스크를 쓰고 서로 2m 이상 거리 두기



자가격리대상자와 독립된 공간에서 생활하고, 공용으로 사용하는 공간은 자주 환기 시키기



물과 비누 또는 손세정제를 이용하여 손을 자주 씻기



자가격리대상자와 생활용품(식기, 물컵, 수건, 침구 등) 구분하여 사용하기

- 자가격리대상자의 의복 및 침구류 단독세탁
- 자가격리대상자의 식기류 등은 별도로 분리하여 깨끗이 씻기 전 다른사람 사용 금지



테이블 위, 문 손잡이, 욕실기구, 키보드, 침대 옆 테이블 등 손길이 많이 닿는 곳의 표면 자주 닦기

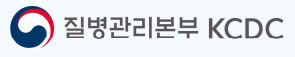


자가격리대상자의 건강상태 주의 깊게 관찰하기

코로나바이러스감염증-19 주요 증상

- ✓ 발열(37.5°C 이상)
- ✓ 호흡기증상(기침, 인후통 등)
- ✓ 폐렴

붙임6 '여행력 알리기' 의료기관 안내 포스터



당신의 여행력
모두의 행복을 위해 **당당히**
말해주세요!

해외여행 후, 의료기관 및 보건소 진료시
의사에게 해외여행력을 알려야
감염병을 신속히 진단할 수 있습니다.

기침 등 호흡기 증상이 있는 경우, 마스크를 착용해주세요 꼭꼭꼭!!!



* 해외여행력이란?
여행, 출장 등의 목적으로
해외를 방문한 경험

건강보험심사평가원 www.hira.or.kr 해외감염병NOW www.해외감염병now.kr



붙임7

감염병 예방수칙 포스터



비누로 꼼꼼하게 30초 이상

[올바른 손씻기 6단계]

- 손바닥
- 손등
- 손가락 사이
- 두 손 모아
- 엄지 손가락
- 손등 밑

**올바른 손씻기와 기침예절로
많은 감염병을 예방할 수 있습니다.**

기침할 때 옷소매로 입과 코를 가리고!



[올바른 기침예절]

- 휴지나 손수건은 필수
- 옷 소매로 가리기
- 기침 후 비누로 손씻기

발행일 2019.11.5.

붙임8

코로나19 보도 준칙 [한국기자협회]



우) 04520 서울시 중구 태평로1가 25번지 프레스센터 13층 / 전화 02)734-9321~3 전송 02)738-1003 / www.journalist.or.kr

코로나19 보도 준칙

코로나19가 갈수록 더 확산되는 양상입니다. 그러나 일부 매체와 유튜브 등에서 코로나19에 대해 혐오를 확산시키고 근거 없는 주장을 하기도 합니다. 또 최일선에 나가있는 기자들의 안전도 크게 염려가 되는 상황입니다.

이에 한국기자협회는 관련 언론단체들과 함께 1월말 전국의 지회장들에게 긴급 의견을 드린바 있지만 다시한번 코로나19와 관련 보도준칙을 제정하였습니다. 회원 여러분께서는 관련 내용이 잘 지켜질 수 있도록 회사 측에 협조를 요청해 주십시오. 아울러 아래 내용을 기자들에게 안내해 주시기 바랍니다.

1. 코로나19를 취재 및 보도할 때 가장 중요한 것은 기자 스스로의 안전임을 잊지 마시기 바랍니다. 이를 위해 회사 측과 상의해 마스크 등 안전장비를 충분히 지급 받아야 합니다.
2. 세계보건기구(WHO)의 공식 병명은 ‘코로나바이러스감염증-19(코로나19)’입니다. 보도 및 방송에서는 공식 병명을 사용해 주십시오. 세계보건기구는 2015년 표준 지침을 통해 지리적 위치, 사람 이름, 동물 식품 종류, 문화, 주민·국민, 산업, 직업군 등이 포함된 병명을 사용하지 말 것을 권고한 바 있습니다. 지역명을 넣은 ‘○○폐렴’ 등의 사용은 국가종교·민족 등 특정 집단을 향한 오해나 억측을 낳고, 혐오 및 인종 차별적 정서를 불러일으킬 수 있으며, 과도한 공포를 유발할 가능성도 있기 때문입니다.
3. 유튜브 등을 통해 급속히 퍼지고 있는 코로나19와 관련한 허위 조작 정보의 재인용 보도 및 방송 또는 인권 침해 및 사회적 혐오·불안 등을 유발할 수 있는 자극적 보도 및 방송을 자제하고, 이를 요구하는 지시가 이뤄지지 않도록 해 주십시오.

※ 참조

한국기자협회 인권보도준칙, 신문윤리실천요강 관련 조항

[한국기자협회 인권보도준칙]

제5장 이주민과 외국인 인권

1. 언론은 다양한 문화를 존중하고 여러 민족이 더불어 살아가는 사회가 되도록 노력한다.

가. 출신 국가, 민족, 인종, 피부색, 체류 자격, 국적 유무와 관계없이 모든 사람의 인권을 존중하고 증진하도록 힘쓴다.

나. 특정 국가나 민족, 인종을 차별하거나 비하하는 표현을 사용하지 않는다.

[신문윤리실천요강]

제1조 언론의 자유, 책임, 독립

④ (차별과 편견의 금지) 언론인은 지역간, 계층간, 성별간, 인종간, 종교간 갈등을 야기하는 보도를 해서는 안되며, 이에 근거해 개인을 차별해서도 안된다. 언론인은 아울러 장애인 등 소수자와 사회적 약자의 권리를 보호해야 하며 이들에 대한 편견을 갖지 말아야 한다.

제2조 취재준칙

② (재난 등 취재) 기사는 재난이나 사고를 취재할 때 인간의 존엄성을 침해하거나 피해자의 치료를 방해해서는 안되며 재난 및 사고의 피해자, 희생자 및 그 가족에게 적절한 예의를 갖추어야 한다.

③ (병원 등 취재) 기사는 병원, 요양소, 보건소 등을 취재할 때 신분을 밝혀야 하며 입원실을 포함한 비공개지역을 허가 없이 들어가서는 안 된다. 또한 기사는 허가 없이 환자를 상대로 취재하거나 촬영을 해서는 안 되며 환자의 치료에 지장을 주어서는 안 된다.

제3조 보도준칙

⑥ (재난보도) 재난이나 대형사건 등을 보도할 때 상황과 상관없는 흥미위주의 보도를 지양하고 자극적이거나 선정적인 용어는 사용하지 않는다. 재난 및 사고의 피해자, 희생자 및 그 가족의 명예나 사생활 등 개인의 인권을 침해하는 일이 없도록 유의해야 한다.

2020년 2월 21일

한국기자협회