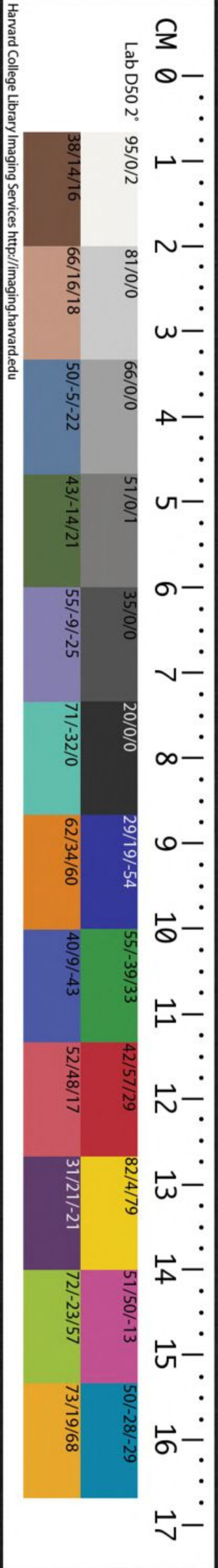


CHINESE-JAPANESE COLLECTION  
HARVARD COLLEGE LIBRARY  
FROM HARVARD-YENCHING INSTITUTE

MAY 14 1932

TCHL3025/1144

豐九域志  
卷序  
一  
目錄  
二

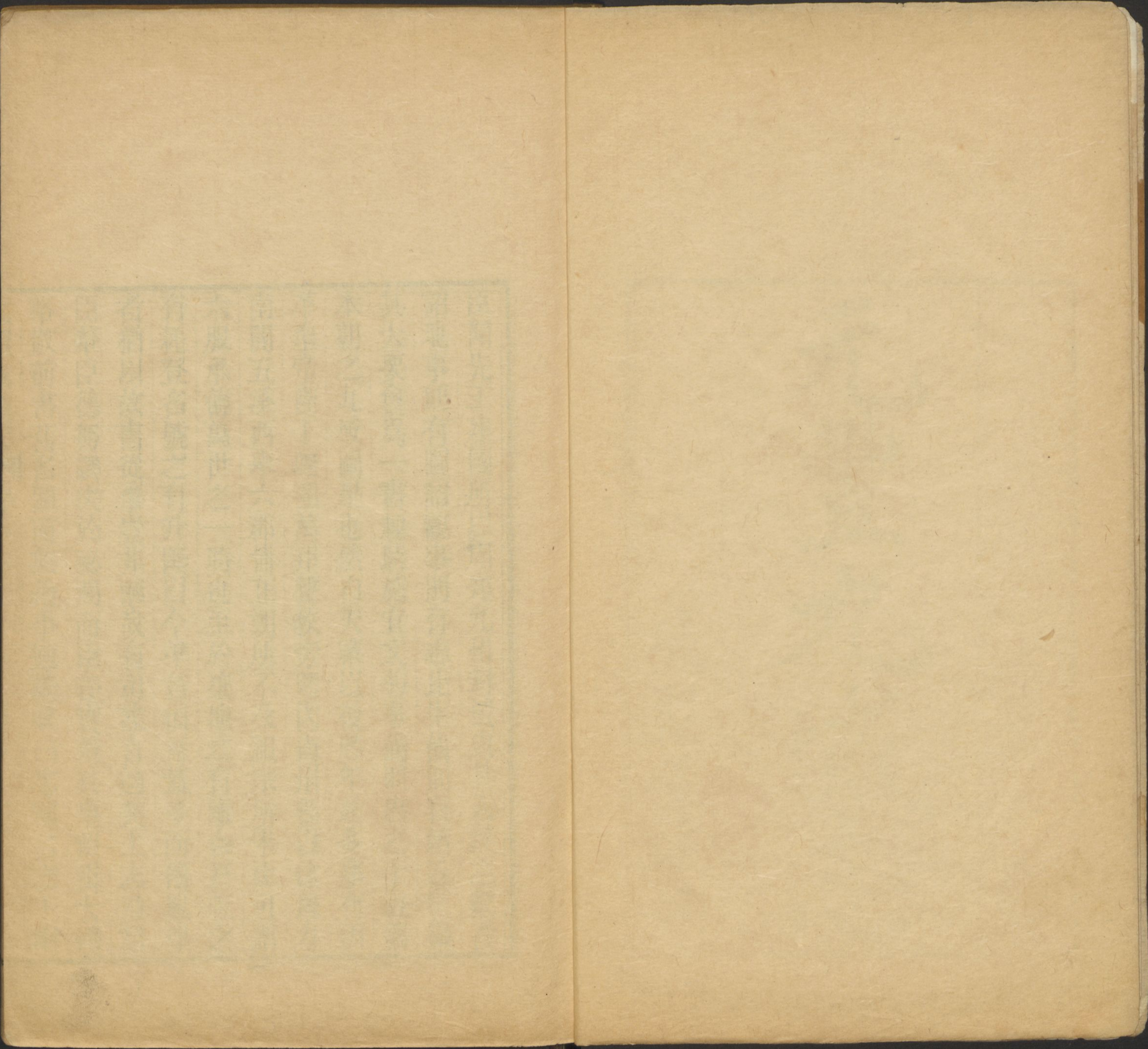


元豐九域志

德聚堂藏板

元豐九域志

德聚堂藏板



臣聞先王建國所以周知九州封域與其人民之數者  
詔地事則有圖詔觀事則有志比生齒則有籍近世撮  
其大要會爲一書趣時施宜文約事備則唐之十道圖  
本朝之九域圖是也然自天禧以後歷年茲多事有因  
革皇帝陛下疆理萬邦聲教旁暨內省州縣以休民力  
南開五溪西舉六郡皆正朔所不及祖宗所未臣可謂  
六服承德萬世之一時也至於壤地之有離合戶版之  
有耗登名號之有升降以今準昔損益蓋多而稽地理  
者猶以故書從事豈非陋哉有司建言適契上志乃詔  
臣肇臣德芻蕘次於祕閣而臣存實董其事綴緝大體  
略倣前書舊名圖而無繪事迺請改曰志郡名之下附

元豐九年志 序  
以氏族所出以禹貢周官考之皆無其文且非當世先  
務茲不復著國朝以來州縣廢置與夫鎮戍城堡之名  
山澤虞衡之利前書所略則謹志之至於道里廣輪之  
數昔人罕得其詳今則凡一州之內首叙州封次及旁  
郡彼此互舉弗相混殺總二十三路京府四次府十州  
二百四十二軍三十七監四縣一千二百三十五離爲  
十卷文直事核欲使覽者易知然而綿歷歲時僅終編  
帙紬繹弗工論述無法格以典訓實有媿焉冒黷聖聰  
伏增兢懼刪定宣義郎中書詳定官制所檢討文字編  
脩會要所檢閱文字輕車都尉臣李德芻刪定脩國史  
院編脩官奉議郎充集賢校理同知太常禮院權判太

僕寺殿中省臣曾肇承議郎知制誥同脩國史同判太  
常寺兼禮儀事判祕閣祕書省兼詳定郊廟奉祀禮文  
上騎都尉丹陽縣開國子食邑三百戶賜紫金魚袋臣  
王存謹昧死上





南路

北路

東路  
卷第二

河北路

東路

西路

西路  
卷第三

陝西路

永興軍路

秦鳳路

卷第四

河東路

卷第五

淮南路

東路

西路

兩浙路

卷第六

江南路

東路

西路

荆湖路



南路

北路

卷第七

成都府路

梓州路

卷第八

利州路

夔州路

卷第九

福建路

廣南路

東路而宋路是幾之本此善乎隆興幾之言曰如

西路豐以舒之以振我旅而昔書某報昔五當日

卷第十宣味醫書風不交與朕今本之官古德文

省廢州軍武越圖志應賦則上言辭於其書臨四衣

化外州崑山欽縣等設難衣餘闕大勝二辛四民二月

羈縻州其命必重古德之賦神為一書蘇蘇蘇蘇蘇

右元豐九域志十卷係從宋刻摹本抄得者中亦

不無闕文然首尾備具因取各本參校分注其下

其曰江本者則採集遺書時江南書局所進本日

浙本者浙江書局所進本也江本殊多脫誤又有

嘉定王氏本與浙本多同惟首無闕卷吾鄉朱錫

鬯謂崑山徐氏所藏宋槧本失四京第卅卷而府州軍監均有古迹一門蓋民間流行之書今浙本正復如此其題辭稱新定九域志考王伯厚玉海所載有云紹聖四年九月十七日兵部侍郎黃裳言今九域志所載甚畧願詔職方取四方郡縣山川民俗物產古迹之類輯爲一書補綴遺缺詔祕省錄山海經等送職方檢閱大觀二年四月二日詳定九域圖志強淵明上言續脩其書詔四方以事來上宣和罷書局不及成知今本之有古迹及西元豐以後之以州升府而皆書某府者正當日續定而未經呈進之本也善乎劉知幾之言曰城池

舊迹山水得名皆傳諸委巷用爲故實鄙哉則朱氏所謂民間流行之書者其意固別有在矣是書流傳頗罕卽藏書家如徐興公錢遵王之屬皆不著于錄乃付之梓人以廣其傳其鄙見所及間有可備討論者亦爲條繫卷末昔胡身之注通鑑其釋唐末五代地理資是書爲多故今所考核亦多徵胡注第胡于通鑑卷二百七十二注云九域志于大梁注及滑州注其道里遠近自有微差者今不敢輕改因兩存之中間若此類頗多則亦以見古人著書每並存異說以待參檢而疑事毋質尤爲吾人讀書之要務也又沈存中言熙寧中廢併

天下州縣迄八年凡廢州軍監三十一縣一百二十七其所列如萬州如富順監雅州之榮經縣志俱不言熙寧中曾廢象州之武化并不言曾有是縣然志于河中注有慶成軍謂廢于熙寧元年而沈不數又如廣之四會秦之長道辰之麻陽俱于熙寧中改隸而沈乃列之廢縣蓋互有不照云乾隆四十九年八月十六日桐鄉馮集梧識

九域志卷第一

承議郎知制誥同脩國史同判太常寺兼禮儀事判祕閣祕書省兼詳定郊廟

奉祀禮文上騎都尉丹陽縣開國子食邑三百戶賜紫金魚袋臣王存等奉

聖旨刪定

四京

東京

西京

南京

北京

京東路

東路

哈佛大學 哈佛燕京圖書館 珍藏印

西路

京西路

南路

北路

四京 皇祐五年以曹陳許鄭滑五州為京畿路至和二年罷

東京

東京開封府 治開封祥符二縣

地里 東至本京界二百四十五里自界首至南京六十

十五里南至本京界二百一十五里自界首至陳州一

百五里北至本京界一百五十五里自界首至滑州一百里東

南至本京界二百五十五里自界首至亳州一百五十五

里西南至本京界一百五十五里自界首至潁昌府七十里

東北至本京界一百四十五里自界首至曹州一百三十

里西北至本京界一百一十五里自界首至衛州七十里

戶主 一十八萬三千七百七十九

土貢 方紋綾三十匹方紋紗三十匹酸棗人一斗

縣一十七 建隆元年改匡城縣為長垣四年升東明鎮

符二年改浚儀縣為祥符熙寧五年廢滑州以白馬韋

城胙城三縣隸府又廢鄭州以管城新鄭二縣隸府仍

省原武縣為鎮入陽武滎陽滎澤二縣為鎮入管城元

豐四年復置滑州白馬韋城胙城三縣復隸滑州八年

復置鄭州以管城新鄭二縣原武

滎陽滎澤三鎮復為縣並隸鄭州

赤開封 六鄉赤倉一鎮有汴河惠民河通

赤祥符 八鄉陳橋郭橋八角張二四鎮

畿尉氏 三鎮有惠民河長明溝三亭澤陂

畿陳留 京東五十二里四鄉北南城東

元豐九城志 卷一

畿雍丘 京東八十七里七鄉圍城一鎮有汴河圍城

畿封丘 京北六十里六鄉潘一鎮有黑山白溝河黃池封丘臺期城

畿中牟 京西七十里五鄉白沙圃田萬勝三鎮有汴河鄭河圃田澤中牟臺

畿陽武 京西北九十里一十鄉陽武歸一鎮有黑陽山黃河汴河白溝河

畿延津 京東南九十里五鄉草市一鎮有土山黃河金隄酸棗臺

畿長垣 京東北一百五里七鄉有濮水刃河蒲城

畿東明 京東九十里六鄉故濟陽一鎮有廣濟河東明城

畿襄邑 京東一百七十里六鄉關化黎驛二鎮有汴河睢水

畿扶溝 京南一百八十里五鄉建雄義聲二鎮有祁耶山洧水白水

畿臨陵 京東一百六十里四鄉馬欄橋一鎮有洧水濕水太丘城

畿考城 京東一百八十里四鄉有蔡丘黃溝

畿太康 京東南二鄉汴三鎮有蔡河渦水崔餽橋青桐三鎮有蔡河渦水

畿咸平 京東南九十里四鄉有牛首城裴亭

西京

西京河南府河南郡

地里 東京三百八十二里東至本京界二百八十里自界首至陝州一百里南至本京界一百八十二里自界首至汝

州七十八里北至本京界六十五里自界首至孟州五

州七十里東南至本京界一百九十五里自界首至

一州一百二十里西南至本京界三百二十五里自界首至

孟州一百二十五里西北至本京界二百三十六里自界首至

至絳州二百八十里

戶 主七萬八千五百五十五  
客三萬七千一百二十五  
土貢 蜜蠟各一百斤  
器二百事

縣一十三 乾德元年省望陵縣入登封景德四年升永

復以孟州汜水縣隸府省入關縣為鎮四年復舊熙寧三年

省洛陽縣入河南潁陽縣為鎮入壽安優師縣為鎮入緱氏以王屋

伊陽福昌縣為鎮入壽安優師縣為鎮入緱氏以王屋

縣隸孟州八年復置優師縣為鎮入緱氏以王屋

赤河南 四鄉建春門彭婆洛陽龍門上東門五鎮有

水瀝澗 周山萬安山關山北邙山委粟山伊水洛

赤永安 京東八十五里三鄉孝義一鎮

畿偃師 京東六十里二鄉緱氏一鎮有首陽

畿鞏 京東一百一十里一鄉

畿登封 京東九十里三鄉

畿密 京東南二百里一鄉

畿新安 京西七十里二鄉慈澗延禧二鎮

畿澠池 京西一百五十六里三鄉土壕一鎮

畿永寧 京西二百一十里五鄉府店一鎮有二嶠

畿長水 京西二百四十里三鄉上洛一鎮

畿壽安 京西南七十里八鄉柳泉福昌三鄉三鎮

畿伊陽 京南二百六十里四鄉小水伊闕二鎮銀一

畿河清 京北四十五里三鄉長泉

監一 熙寧七年

阜財 京北四

南京

四

南京應天府睢陽郡

唐宋州梁宣武軍節度後唐改歸德軍皇朝景德三年升應天府大

中祥符七年升

南京治宋城縣

地里 東京二百八十五里東至本京界一百三十里自

自界首至東京二百里南至本京界一百三十五里自

界首至亳州三十五里北至本京界一百一十五里自

首至單州三十五里東南至本京界一百一十五里自

至東京二百里西南至本京界一百一十五里自

自界首至單州四十五里西北至本京界九十五里自

界首至東京四十五里西北至本京界九十五里自

一百八十里

戶主六萬五千四百九十四

土貢 絹二匹

縣七 景德三年升宋城縣為次畿寧陵柘城穀熟下邑

為正畿餘 虞城楚丘六縣為次畿大中祥符九年升宋城縣

縣為正畿

赤宋城 六鄉城東河南葛驛三

鎮有汴水睢水渙水

畿寧陵 京西五十五里五鄉新城關

長寧三鎮有汴水睢水渙水

畿柘城 京西南八十里七鄉八橋

一鎮有渙水包水關水

畿穀熟 京東南四里六鄉高關濟

陽營城三鎮有汴水穀水

畿下邑 京東一百二十里六鄉會

亭濟陽二鎮有汴水黃水

畿虞城 京東北五十五里五鄉

治平一鎮有孟諸藪

畿楚丘 京東北七十里五

鄉有景山京岡

北京大名府魏郡

唐魏州魏博節度後為天雄軍皇

地里

東京四百里東至本京界一百一十里自界首至

鄆州一百一十里西至本京界一百一十里自界首至

至磁州五十五里南至本京界六十一里自界首至

三十里東南至本京界一百二十里自界首至濮州六  
 十里西南至本京界一百一十八里自界首至相州八  
 十二里東北至本京界九十八里自界首至博州一百  
 二里西北至本京界七十里自界首至洛州三十里  
 戶主一十萬二千三百二十一  
 客三萬九千五百四十八  
 土貢花綉綿綉平綉各一  
 匹紫草五十斤

縣一十三  
 熙寧五年省大名縣為鎮入館陶尋改隸臨  
 清六年省大名縣為鎮入元城洹水縣為鎮

入成安經城縣  
 為鎮入宗城

赤元城 二鄉大名故城定安安賢四鎮  
 有恆山御河大河故瀆屯氏河

畿莘 京東九十里四鄉馬  
 橋一鎮有泉源河

畿朝城 京東南八十里二鄉韓  
 張一鎮有武河黃河

畿南樂 京南四十四里四鄉有  
 大河故瀆枯繁河金隄

畿內黃 京西南一百二十四里  
 五鄉有御河羨水蕩水

畿成安 京西一百里四鄉洹水  
 一鎮有安陽河漳河

畿魏 京西三十五里二鄉李  
 固一鎮有漳河王鳳渠

畿館陶 京北四十五里二鄉淺口  
 一鎮有御河漳河屯氏河

畿臨清 京北一百五十里四鄉延安  
 一鎮有御河張甲河

畿宗城 京西北一百七十里五鄉蓋館  
 武道經城三鎮有張甲河漳渠

畿夏津 京東北二百五十里二鄉孫  
 生一鎮有屯氏河澗溝河

畿清平 京東一百八十里  
 二鄉有新渠金隄

畿冠氏 京東北六十里三鄉清水博寧普  
 通劉勅桑橋五鎮有弁山水沙河

京東路 熙寧七年分東西路元豐元年詔河北東西永  
 興秦鳳京東東西京西南北淮南東西路轉運

司通管兩路以河北陝府京東京西南  
 淮南路為名提刑提舉司仍舊分路

東路 州八軍一  
 縣三十七



望青州北海郡鎮海軍節度 唐平盧軍節度皇朝淳化五年改鎮海軍治益都縣

地里 東京一千一百三十里東至本州界五十五里自界首至淄州一百二十里南至本州界七十五里自界首至沂州一百二十里

界首至沂州四百里本州界一百一十五里東至本州界七十五里自界首至濱州一百八十里東南至本州界四十五里

里自界首至淄州五十二里東北至本州界一百四十七里自界首至淄州六十二里西北至本州界一百二十八里

里自界首至淄州六十二里西北至本州界一百二十八里自界首至淄州六十二里西北至本州界一百二十八里

戶 主六萬七千二百一十六 客二萬五千八百四十六

土貢 仙紋綾三十匹 棗一萬一千顆

縣六 建隆三年以關

望益都 五鄉有南山關 水關

望壽光 州東北六十二里六鄉高關廣陵 水關

緊臨朐 州東南四十里三鄉穆陵 鎮有朐山關

上博興 州西北一百二十里四鄉關化 關昌二關有關水關海浦

上千乘 州北八十里三鄉新清河二杠 一作鎮有黃河關水澗水濟水

上臨淄 州西北四十里二鄉有南 郊山牛山天齊淵康浪水

上密州高密郡安化軍節度 建隆元年僭珙年為防禦開 寶五年升安化軍節度尋

復降防禦六年復 升節度治諸城縣

地里 東京一千五百里東至海一百六十五里西至本 州界一百六十里自界首至沂州一百四十里南

至本州界一百八十里自界首至海州一百二十里東 至本州界一百三十二里自界首至濰州四十八里東

南至海州一百八十五里西南至本州界一百九十里自界首 至沂州八十五里東北至本州界一百四十里

至萊州一百二百里自界首至青州西北至本州界 一百六十里自界首至青州西北至本州界

戶 主七萬三千六百四十二 客七萬六千五百五

土貢 絹一十四匹 牛黃三兩

縣四 開寶四年改輔 唐縣為安丘

望諸城 四鄉信陽一鎮有琅邪 山徐山濰水荆水盧水

望安丘 州西北一百二十里四鄉李文一鎮 有劉山安丘山浯榷水汶水維水

附

望安丘	州西北一百二十里四鄉李文一鎮
望諸城	四鄉信陽一鎮有琅邪
望臨沂	三鄉力郛利城石門王相四
望承	州西南一百八十里四鄉蘭陵
望沂水	州北一百八十里二鄉靜壇蘇村二鎮

地里 東京一千八十里東至本州界九十五里自界首

至交州 一百七十五里南至本州界七十里自界首

淮陽軍 一百七十里北至本州界二百五十里自界首

至青州 一百七十五里東南至本州界一百二十五里自

界首至海州 五十五里西南至本州界二百四十五里

自界首至徐州 七十五里東北至本州界一百三十里

自界首至密州 二百三十里西北至本州界三百里自

界首至淄州 一百六十里

戶客 三萬五千一百二十九 二萬四千九百六十九

土貢 紫石英仙靈脾伏苓各 一十斤鍾乳三十兩

縣五 望沂水 州北一百八十里二鄉靜壇蘇村二鎮

望費 州西九十里三鄉屯陽

中新泰 州西一百七十里二

上登州東牟郡防禦 唐中都督府皇朝乾德元年降上州治蓬萊縣

地里 東京一千八百里東至海四百九十里西至海五百

四十里北至海三百五十里自界首至萊州二百

州界一百二十里自界首至萊州一百二十里東北至

海五里西北至海四里

戶 主四萬九千五百六十 客二萬八千六百七十

土貢 金一十兩石器一

縣四 望蓬萊 三鄉兩水一鎮馳基沙門二

望黃 州西南五十三里三鄉羅山

緊牟平 州東一百八十里三鄉乳山閻家口

中文登 州東二百八十里三鄉

中萊州東萊郡防禦 縣治掖

地里 東京一千五百里東至本州界一百里自界首至

百四十里自界首至密州一百六十里北至海五十里

東南至海一百五十里西南至本州界六十八里自界

首至濰州一百一十二里東北至本州界八十五里

自界首至登州一百五十五里西北至海二十里

戶 主七萬五千二百八十一 客四萬七千七百

土貢 牛黃三兩牡礪海藻各

縣四 望掖 四鄉羅山滄海二鎮

望膠水 州南八十里二鄉有

中郎墨 州東南二百四十里二鄉有

上濰州團練 軍乾隆三年以青州北海縣置北海

地里 東京一千二百六十里東至本州界一百八里自

首至青州五里南至密州一百二十里東南至本州界五十

五里自界首至密州一百六十里西南至本州界九十五

里自界首至青州四里東北至本州界一百五里自

界首至萊州七十里西北至本州界一百里

三十五里自界首至青州一百里

戶主三萬六千八百六十五

土貢 仙紋綾二千匹 綜絲絕二千匹

縣三 建隆三年析北海縣置昌邑縣乾德三年

望北海 源山漑水汶水

望昌邑 州東六十里三鄉

緊昌樂 州西五十五里三鄉有

上淄州淄川郡軍事 治淄川縣

地里 東京一千一百里東至本州界六十里自界首至

州一百四十里南至本州界五十四里自界首至兗州

三百八十里北至本州界一百四十四里自界首至濱州

五十里東南至本州界一百四十五里自界首至沂州

三百四十里西南至本州界六十五里自界首至青州

百二十里東北至本州界六十五里自界首至青州

五里西北至本州界二百一十九里

戶客二萬四千八百一十九

土貢 綾一十匹防風 長理石各五斤

縣四 復廢軍為縣隸州即縣治置宣化軍熙寧三年

望淄川 二鄉金山嶺一鎮有鬻

中長山 州北五十五里一鄉陶唐

中下鄒平 州西北七十里二鄉孫家趙崑口

下高苑 州北一百一十里

同下州淮陽軍 太平興國七年以徐州

地里 東京八百五十里東至本軍界二百三十里自界

徐州 一百二十里北至本軍界一百七十里自界首至宿州

一百七十里東南至本軍界一百三十里自界首至泗州

七十里東北至本軍界一百三十里自界首至海州

一百八十里

戶 主三萬三千九百四十八

土貢 絹一匹

縣二 太平興國七年以

望下邳 八鄉有嶧陽山磬石山艾

中宿遷 軍東南一百八十里三鄉崔野

西路 南京見上州

大都督府兗州魯郡泰寧軍節度 唐泰寧軍節度周降

復節度大中祥符元年

地里 沂州二百一十里東至本州界一百五十里自界首至

濟州 一百二十里南至本州界一百一十里自界首至

徐州 一百二十里東南至本州界九十五里自界首至

單州 二百八十里東北至本州界九十三里自界首至

至淄州 五十里西北至本州界九十三里自界首至

戶主五萬六千一百七十八

土貢花綾一十匹墨一百枚伏苓十三斤

縣七大中祥符元年改乾封縣為奉符五年改曲阜縣

復為為仙源熙寧五年省鄒縣為鎮入仙源元豐七年

上瑕丘三鄉有嶽陽

上奉符州東北一百八十里二鄉太平靜封二鎮

上泗水州東北九十里三鄉有陪尾

上龔丘有勝山洸水瀆水二鄉

中下仙源州東四十里二鄉有防

中下萊蕪州東北三百里二鄉有肅然

下鄒州東南五十里二鄉有

監一 萊蕪州東北二百里

大都督府徐州彭城郡武寧軍節度

地里東京七百里西至本州界一百二十里自界首至淮陽

京二百里南至本州界一百五十里自界首至兗州九

百里東南至本州界一百三十里自界首至泗州三百五

十里西南至本州界一百三十里自界首至亳州二百五

里西北至本州界一百一十里自界首至沂州二百八

戶客一萬九千四百七十六

土貢雙絲綾綉絹

縣五太平興國七年以下邳



地里 東京五百二十里西至本州界六十里自界首至  
八十里南至本州界一百一十里自界首至濟州  
七十里北至本州界一百一十里自界首至濟州  
一百二十里東至本州界八十里自界首至濟州  
一百里西南至本州界一百一十里自界首至濟州  
里東北至本州界一百六十里自界首至濟州  
州四 一百一十里西北至本州界一百三十里自界首至博

戶 主六萬七千二百六十七  
客六萬六千七百七十七

土貢 絹一十匹  
阿膠六斤

縣六

望須城 八鄉有梁山  
濟水清河

望陽穀 州西北一百二十里三鄉安  
樂公乘二鎮有黃河碣礪津

緊中都 州東南六十里二鄉有汶水大野陂

緊東阿 州西北六十里二鄉景德楊劉關山銅  
城北新橋五鎮有吾山穀城山黃河阿井

上壽張 州西南六十里四鄉竹  
口一鎮有梁山濟水

上平陰 州東北一百二十里二鄉祖歡石溝界首寧  
鄉滑家口傅家岸翔鸞七鎮有鬱葱山鳴夷

山黃水  
鹹水

上濟州濟陽郡防禦 治鉅野縣

地里 東京四百五十里東至本州界一百二十里自界  
曹州八十里南至本州界九十里自界首至鄆州九十里東

三十里北至本州界九十里自界首至鄆州九十里東  
南至本州界一百二十里自界首至曹州八十里東北至本州

界七十里自界首至鄆州一百二十里西北  
至本州界八十里自界首至濮州七十里

戶 主四萬一千四百五十三  
客一萬四千四百五十三

土貢 阿膠三十兩  
瀝林併五兩

瀝林併五兩



縣四

望鉅野

四鄉合蔡一鎮有魚山浮山鉅野澤

望任城

州東有鎮有承匡山泗水新河

望金鄉

州東南有桓溝

望鄆城

州北六十里三鄉有界首至單州

上單州礪郡團練

建隆二年升團練父縣

地里

東京三百八里自界首至徐州

八里

自界首至曹州七十二里南至本州界四十里

濟州

一百二十五里東南至本州界一百四十里

首至

亳州一百七十五里西南至本州界三十里

界首

至兗州一百里西北至本州界六十八里

至曹州

七十二里

戶客

主四萬八千四百七十客一萬一千八百七

土貢

蛇牀防風各一十五斤

望單父

五鄉有樓霞山

望碭山

州東南九十里五鄉有芒碭山古午溝

緊成武

州西北五十里

上魚臺

州東北九十五里五鄉黃隊一鎮有泗水涓汜溝

上濮州濮陽郡團練

建隆元年升防禦雍熙四年降團練治鄆城縣

地里

東京三百五十里西至本州界六十五里自界首至

州三十

里南至本州界九十里自界首至北京一百三十里

東南

至本州界一百里自界首至曹州五十五里西南至

本州

界八十里自界首至曹州一百四十里東北至本

州界八十里自界首至鄆州一百一十里  
 西北至本州界四十里自界首至澶州九十里  
 戶客一萬四千四百六十九  
 土貢絹一匹

縣四

望郵城

有旄丘陶丘黃河金隄

緊雷澤

州東南七十里五鄉瓠河一鎮有穀

上臨濮

州南六十里五鄉徐

上范

州東六十里五鄉

京西路

太平興國二甌餅本年分南北路

南路

州入縣

望襄州襄陽郡山南東道節度

治襄陽縣

地里

東京九百五十里東至本州界六十里自界首至

界首

至房州二百八十里西至本州界二百四十七里

自界首

至江陵府三百五十五里南至本州界一百四十七里

一里

自界首至鄧州八十八里東南至本州界一百六十

作百

三十四里自界首至峽州二百八十五里東北至

本州

界八十七里自界首至唐州一百六十三里西北

至本

州界二百五十一里

自界

首至均州一百八里

戶客

四萬七千七百五十五

土貢

白穀一十匹漆器

縣七

乾德三年以穀城縣陰城鎮建光化軍太平興國

州隸

元改義清縣為中廬熙寧五年廢光化軍為縣

緊襄陽

四鄉大安鳳林峴首沈碑漢陰朝宗八疊東

河

岸八鎮有峴山鹿門山望楚山萬山漢江襄

望光化 州西北一百八十里二鄉次胡一鎮

望鄧城 州北二十里八鄉牛首樊城

緊穀城 州西北一百五十五里四鄉杜母鄧塞青塗三

中下宜城 州南九十里四鄉淇水樊村

中下中廬 州西一百二里長渠木渠

中下南漳 州西南一百二十里三鄉晁猪一鎮

上鄧州南陽郡武勝軍節度 治穰

地里 東京七百五十里東至本州界一百一十里自界

首至均州八十里南至本州界九十里自界首至襄州

九十里西南至本州界一百二十里自界首至唐州一百二

里東北至本州界一百八十五里自界首至唐州一百

九十五里西北至本州界三百八十里自界首至商州

二百二十五里

戶客 一萬七千三百七十

土貢 白菊花三十斤

縣五 建隆初廢臨瀨縣入穰太平興國六年升內鄉縣

元豐元年 順陽鎮為縣慶歷四年以唐州方城縣為鎮隸州

上穰 四鄉張村曲河延陵刁澗陽管穰東穰延廣

中下南陽 州東北一百二十里三鄉博望羅渠石橋

山梅溪水 白

中下內鄉 州西北二百四十里二鄉渚陽峽口長安

水菊

中下浙川 州西二百里一鄉鸛鶴白亭二

中下順陽

州西南一百二十里一鄉有五壟山丹水

上隨州漢東郡崇信軍節度

乾德五年升崇義軍節度太平興國元年改崇信軍

治隨縣

地里 東京九百里東至本州界七十里自界首至安州

至襄州五十五里南至本州界一百五十里自界首至郢州

一百九十里東北至本州界一百五十里自界首至安州

十里西南至本州界一百二十里自界首至郢州

陽軍一百一十里東北至本州界一百四十里自界首至信

至唐州一百一十里

戶 主一萬二千一百三十五客二萬五千九百七十七

土貢 絹三十匹綾葛各一十匹覆盆二斤

縣三 熙寧元年廢光化縣為鎮入隨

上隨

三鄉光化一鎮有隨城山三鍾山湏水檀水

中下唐城

州西北八十五里一鄉有唐城山澁水

中下棗陽

州西北一百六十里一鄉有澧水

上金州安康郡昭化軍節度

晉懷德軍節度後降防禦皇朝乾德五年升昭化軍

節度治西城縣

地里 東京一千九百二十里東至本州界三百八十五

七百里自界首至夔州四百里北至本州界二百五十里

自界首至房州五百里東南至本州界一百四十五里

十里自界首至洋州四百五十里西南至本州界四百八

百一十里自界首至洋州二百里東北至本州界二百

戶 主一萬三千一百三十二客二萬三千四百九



百四十里自界首至商州四百里

戶主二萬一千九百四十六客五千三十二

土貢 麩五兩

縣二 乾德六年廢豐利縣入鄖鄉

上武當 三鄉平陵一鎮有武當山古塞山漢水

上鄖鄉 州西一百一十三里五鄉有鄖城山伏龍山錫義山漢水寒泉水

上鄖州富水郡防禦 治長壽縣

地里 東京一千二百里東至本州界二百九十五里自界首至安州一百二十五里西至本州界三百里

御林 自界首至江陵府三百二十里南至本州界二百四十里自界首至江陵府二百五十里北至本州界一百六十里自界首至隨州三百四十里西南至本州界一百二十里自界首至江陵府三百六十里東北至本州界一百五十里自界首至隨州三百四十里西北至本州界一百五十里自界首至隨州三百四十里

州界九十里自界首至襄州一百六十里

戶主六千六百四十客二萬四千九百三十五

土貢 白紵一匹

縣二

上長壽 二鄉賈壘永安新興甌榭林激河青謙穴口永清七鎮有楠木山寶香山漢水

下京山 州東一百一十里三鄉曹武富水歸德西同永龍平拔豐谷七鎮有張良山漳河御林富

河温泉

上唐州淮安郡團練 建隆元年升團練治泌陽縣

地里 東京七百里東至本州界一百七十里自界首至蔡州一百八十里西至本州界三十里自界首至

鄖州 一百五十里南至本州界一百四十里自界首至襄州一百一十里北至本州界一百三十里自界首至

穎昌府 二百二十里東南至本州界二百三十里自界首至首至信陽軍九十里西南至本州界四十里自界首至

鄧州一百九十里東北至本州界二百二十五里自界首至蔡州二百二十五里西北至本州界七十里自界首至汝州三百八十里  
土貢 絹一匹 客一萬一千七百五十八

縣五 開寶五年省平氏縣為鎮入泌陽慶歷四年省方城縣為鎮入鄧州南陽縣元豐元年復為縣隸州

中下泌陽 有泌水醴水一鎮

中下湖陽 州南六十里二鄉崔橋一鎮花山一銀場有唐子山蓼水泌水

中下比陽 州東北七十五里一鄉有大胡山中陽山比水

下桐柏 州東一百六十里二鄉有桐柏山淮水柘河

下方城 州北一百六十里二鄉青臺許封羅渠新寨四鎮有方城山衡山堵水

北路 西京見上府一州六軍一縣四十五

次府 潁昌府許昌郡忠武軍節度

唐許州皇朝元豐三年升潁昌府治長社

縣

地里 東京二百一十五里東至本府界四十八里自界首至東京一百八十里西至本府界一百二十五

里自界首至西京一百九十里南至本府界一百四十五里自界首至蔡州一百二十里北至本府界七十里

自界首至東京一百四十五里東南至本府界一百二十七里自界首至陳州一百一十三里西南至本府界

四十三里自界首至汝州一百七十七里東北至本府界五十五里自界首至東京一百六十里西北至本府

界一百四十五里自界首至汝州一百二十五里

土貢 絹一匹 席一十領

縣六 熙寧四年省許田

次赤長社 七鄉許田湛澗二鎮

次畿鄆城 州東南一百二十里四鄉新寨驪口二鎮有關

次畿陽翟 州西北九十里四鄉

次畿長葛 州北六十里六鄉長葛一鎮關

次畿臨潁 州東南六十里四鄉合流繁城二鎮關

次畿舞陽 州潁京一百八十里四鄉孟寨北舞順化三鎮關

輔鄭州滎陽郡奉寧軍節度 景祐元年升奉寧軍節度熙寧五年廢隸開封府元

豐八年復置 治管城縣

地里 東京一百四十里東至本州界二十五里自界首至東京一百一十五里西至本州界六十里自界

首至潁昌府五十五里南至本州界一百一十里自界首至懷州五十五里東南至本州界六十里自界首至陳州三

百二十七里西南至本州界六十里自界首至汝州一

百三十五里東北至本州界七十六里自界首至衛州一

三十九里西北至本州界六十五里自界首至孟州一

五百二十里 戶客一萬四千七百四十四

土貢 絹一十匹 麻一十斤

縣五 熙寧五年廢州以管城新鄭二縣隸開封府省原武縣為鎮入管城元

豐八年復置州管城新鄭縣來隸元祐元年滎陽滎澤原武三鎮復為縣

望管城 四鄉圍田一鎮有梅山金水河鄭水圃田澤廣仁陂

緊滎陽 州西六十里二鄉賈谷餽餽永清須水三鎮有萬石山嵩滄水京水索水須水鴻溝

上新鄭 州西南九十里二鄉郭店界首至孟州三百里鎮有徑山惠民河漆水洧水

上原武 州北六十里四鄉陽橋界首至曹州二里陳橋二鎮有黃河汴河

中滎澤 州西北四十五里二鄉有廣武界首至孟州二里山敖山黃河汴河滎澤金隄

輔滑州靈河郡武成軍節度 唐義成軍節度皇朝太平興國元年改武成軍熙寧



五年廢隸開封府元豐四年復置治白馬縣

地里東京二百里一里東至本州界一十九里自界首

首至衛州九十里南至本州界二十七里自界首至曹州一

百二十七里西南至本州界一百里自界首至孟州三百

里東北至本州界七十五里自界首至澶州六十里西

北至本州界七十五里自界首至相州一百二十

里七

戶客二萬九百五十九

土貢絹匹

縣三為鎮入白馬熙寧五年廢州白馬韋城胙城三縣

復置州縣復來隸

中白馬河黎陽關靈河津金隄滑關

望韋城州東南五十里五鄉武

緊胙城州南九十里四

望孟州河陽三城節度

地里東京三百五十五里東至本州界八十五里自界首

界首至絳州五百二十五里南至本州界一十

字里自界首至汝州二百四十五里南至本州界一十

自界首至懷州七十里東南至本州界一百二十四里

自界首至鄭州七十里西南至本州界一百二十四里

首至衛州二百三十五里東北至本州界八十五里自界

州九十里

戶客七千三百三十三

土貢梁米一石

陰復以河南府王屋縣隸  
州元豐三年復置沁水縣

望河陽 二鄉有嶺山黃

望温 州東七十里三

望濟源 州西北六十里四鄉有太

上汜水 州東南一關有成臯山黃河汜水

中河陰 州東南一關有成臯山黃河汜水

中王屋 州西北一百三十里鄉有本州界四里

緊蔡州汝南郡淮康軍節度 景祐二年升淮康正里自

地里 東京四百五十里東至本州界一百四十里自界

里自界首至唐州二百二十五里南至本州界一百四十

界一百六十里自界首至光州八十五里西南至本州界

州界一百一十五里自界首至隨州三百三十里東北至本

州界一百一十五里自界首至陳州九十里西北至本

至潁昌府一百四十五里

戶 主六萬二千一百五十六

土貢 綾二匹

縣一十 大 中祥符五年改

上汝陽 五鄉射子陳寨王臺金

上上蔡 州北五十五里二鄉東岸茨

中新蔡 州東一百六十里三鄉

中襄信 州東南一百七十里

中平輿 州東四十五里三

中遂平 州西北七十里三鄉有吳

元豐九城志 卷一 房山吳城山龍泉水瀧水

中新息

州東南一百五十五里二鎮有淮水汝水

中確山

州西南七十五里四鎮有確山浸水溱水

中真陽

州南八十里二鎮有淮水汝水石塘陂

中西平

州西北一百五十五里一鎮有鄧艾陂

上江浙本俱

陳州淮陽郡鎮安軍節度

治宛丘縣

地里

至東京二百四十五里東至本州界三十里自界首

至蔡州

一百一十里東南至本州界三十五里自界首至東京

州一百

一里東南至本州界一百三十里自界首至蔡州

首至蔡州

一百一十里東南至本州界四十里自界首至鄭州

三

州一百一十里東南至本州界四十里自界首至鄭州

戶

客一萬八千五百八十四

土貢

細絹各一十五匹

縣四

建隆元年改澱水縣為商水熙寧六年省南頓縣為鎮入商水

緊宛丘

有蔡河潁水洧水

上項城

州東南七十里七鄉蔡口

中商水

州西南八十里五鄉南頓白

中西華

州西八十里四鄉長平

上江浙本俱

漢為防禦周降

六年復防禦元豐二年升

順昌軍節度

治汝陰縣

地里

東京五百五十五里東至本州界一百五十一里自

十里自界首至蔡州

一百一十里東南至本州界九十里自

界首至壽州

一百八十里西南至本州界一百四十里

自界首至蔡州二百三十里東北至本州界一百二十

里自界首至亳州一百六十里西北至本州界一百二十

州一百五十里至陳州一百五十里西北至本州界一百二十

戶主四萬五千六百二十四西至本州界一百四十五

土貢細繩一十條各一

縣四開寶六年以汝陰縣

望汝陰五鎮有潁水淮水淝水汝水

望萬壽州西北五十七里三鄉斤溝

望萬壽州界溝稅子步三鎮有潁水

望萬壽州界溝稅子步三鎮有潁水

望萬壽州界溝稅子步三鎮有潁水

望萬壽州界溝稅子步三鎮有潁水

望萬壽州界溝稅子步三鎮有潁水

望萬壽州界溝稅子步三鎮有潁水

望萬壽州界溝稅子步三鎮有潁水

望萬壽州界溝稅子步三鎮有潁水

望萬壽州界溝稅子步三鎮有潁水

望萬壽州界溝稅子步三鎮有潁水

望萬壽州界溝稅子步三鎮有潁水

望萬壽州界溝稅子步三鎮有潁水

望萬壽州界溝稅子步三鎮有潁水

望萬壽州界溝稅子步三鎮有潁水

京一百里南至本州界二百八十里自界首至鄧州二

百七十里北至本州界四十里自界首至西京一百九

十里東南至本州界二百二十里自界首至潁昌府一

百五十里西南至本州界六十里自界首至西京三

休州一百一十里東北至本州界一百三十里自界首至

鄭州二百三十里西北至本州界四十里自界首至西

京一百二十里

戶主二萬四千一百三十九

土貢細繩各一

縣五熙寧四年省龍興

中梁一鄉臨汝趙洛二鎮有霍陽山

緊襄城州東南一百五十里三鄉

上葉州東南二鎮有方城山石城河澧水

中邾城州東南九十里二鄉長

中邾城州東南九十里二鄉長

中邾城州東南九十里二鄉長

中邾城州東南九十里二鄉長

中邾城州東南九十里二鄉長

中邾城州東南九十里二鄉長

中邾城州東南九十里二鄉長

中邾城州東南九十里二鄉長

中邾城州東南九十里二鄉長

中魯山

州南一百二十里一鄉曹村龍興二鎮有堯水澁水鷓河

同下州信陽軍

唐申州皇朝開寶九年降義陽軍太平興國元年改信陽軍治信陽縣

地里

東京七百五十里東至本軍界一百六十里

首至安州一百七十里北至本軍界五十五里自界首至隨州一百一十二里西南至本軍界一百一十里

自界首至光州一百一十二里西南至本軍界一百一十里

自界首至隨州一百一十二里西南至本軍界一百一十里

十里自界首至蔡州一百一十二里西南至本軍界一百一十里

州二百七十里

戶

客一萬二千七百三十二

土貢

紵布一匹

縣二年開寶九年省羅山鍾山縣入義陽太平興國元年改義陽縣為信陽雍熙三年復置羅山縣

中下信陽

鍾山桐柏山淮水

中下羅山

軍東北一百一十里二鄉有東羅山石城山澗水

九域志卷第一

延津京東南九十里集梧按宋史地理志延津舊酸

棗縣政和七年改此已書延津當據宣和續脩本屢

入者知此書所闕損處亦或經後人之附益也又通

鑑卷二百八十八注引九域志酸棗在州東北九十

里此云京東南誤

襄邑京東一百七十里集梧按通鑑卷二百八十一

注引志文東下有南字

西京河南府縣一十三注文慶歷三年云云集梧按

宋史地理志偃師潁陽壽安其廢縣為鎮俱在慶歷二年

省入關縣為行關集梧按宋史地理志偃師慶歷二年廢為鎮此當云省偃師縣為鎮入緱氏

熙寧三年云云集梧按宋史地理志省潁陽入登封在熙寧二年省洛陽入河南福昌入壽安偃師入緱

氏俱在熙寧五年本志孟州下以王屋縣隸孟州亦在五年此疑誤又宋志伊闕縣于熙寧五年廢為鎮

入河南六年改隸伊陽此云熙寧三年省伊闕縣為鎮入伊陽語亦未悉

壽安京西南七十六里集梧按通鑑卷二百七十三

注引志文作七十里

南京應天府東京二百八十五里集梧按東京各本俱作京東今據各府州軍體例改

景德三年升宋城縣為次畿云云大中祥符九年升宋城縣為正畿云云集梧按宋城升次畿而餘縣亦

俱為次畿迨升宋城為正畿而餘縣復俱為正畿乃事之必不然者據本志宋城冠赤此上之次畿當是

正畿之誤而下之正畿當是赤字之誤 寧陵京西五十五里新城關長寧三鎮集梧按通鑑

卷二百二十九注引志文作在州西四十五里又卷二百五十一注引志文宋州寧陵縣有新興鎮則此

新城下所闕字當是新興二字也

北京大名府南至本京界六十一里自界首至澶州六十九里集梧按澶字原闕今據澶州北至文補又通鑑卷二百八十一注曰澶州本治頓丘縣今併州縣皆徙治德勝按九域志之澶州距魏州一百三十里德勝之澶州晉人以爲距魏州一百五十里有二十里之差蓋自澶州北城抵魏州止一百三十里若自南城渡河并浮梁計程則一百五十里也考胡氏於卷二百八十九注云魏州南至澶州一百五十里所謂併浮梁計程者其二百六十卷注引九域志魏州南至澶州一百四十里則據澶州北至文言之也

南自界首至貝州三十里西南自界首至相州八十二里東北自界首至博州一百二里西北自界首至洛州三十里集梧按貝字相字博字洛字俱原闕今據太平寰宇記補又通鑑卷二百八十四注云九域志鄴都之境西北距洛州五十里今志作至洛州三十里考洛州東南至北京一百二十里則此三十里自當是五十里之誤

內黃京西南一百二十四里集梧按通鑑卷二百六十一注引志文作二百一十四里

密州高密郡縣四集梧按密州以下志多闕文據文獻通考密州當元豐時自諸城安丘外有莒縣高密

縣通鑑卷二百七十六注云高密屬密州九域志在  
州東北一百二十里則此闕莒及高密二縣也又前  
京東東路下計凡州八宋史地理志於密州後列齊  
州濟南郡爲縣者五曰歷城禹城章丘長清臨邑其  
畧可見者通鑑卷二百四十四注引九域志有禹城  
在齊州西北一百三十里之文而此已全闕矣又沂  
州琅琊郡其地理以下具見於策而州郡標首亦闕  
不著平度守節蘇文獻公通鑑卷二百八十四注云  
兗州魯郡東至本州界一百五十里自界首至沂州  
二百一十里集梧按此與沂州西至兗州里數同通  
鑑卷二百六十一注引志文兗州三百四十五里東

至沂州則有十五里之差

宛句州西三十五里集梧按通鑑卷二百五十二注  
引志文作四十五里

鄆州東平郡東北自界首至濟州一百一十里集梧  
按元和郡縣志鄆州東北至齊州二百八十里若濟  
州則在鄆州西南矣此當作齊州爲是

陽穀州西北一百二十里集梧按通鑑卷二百四十  
注引志文作在州西一百三十里

單州碭郡建隆二年升團練集梧按宋史地理志二  
年作元年

濮州濮陽郡東南至本州界一百里自界首至齊州



五十里集梧按齊州在濮州東北非東南也本志濟州西北至濮州適得一百五十里則此齊字當是濟字之誤

內鄉渚陽鎮集梧按渚字疑堵字之誤

北路府一州六集梧按此路實一府七州此六字當是七字之誤

滑州靈河郡北自界首至洛州二百二十七里集梧按洛各本俱作洛今據一統志改

陳州淮陽郡縣四熙寧六年省南頓縣為鎮入商水集梧按別本列縣中有南頓而標首作縣五其商水下無南頓二字而三鎮作二鎮蓋據紹聖後增定本

也

葉州東南二百四十里集梧按本志汝州南至鄧州五百五十里計葉縣南距鄧州二百里則在汝州南三百五十里此當從別本作三百四十里為是

信陽軍東至本軍界一百六十里自界首至光州九十里集梧按通鑑卷二百九十三注引志文作申州東至光州二百五十五里知東至本軍界別本作一百六十五里者乃其所據也又考通鑑注所引其里數多與今浙本相合茲首揭于此其餘亦不備舉云

東南至本軍界一百三十八里自界首至光州一百一十二里集梧按通鑑卷二百六十五注引志文作

申州東南至光州三百五十五里與此有一百五里之  
差卽申州東至光州據別本亦差一百里也

東至光州二百五十五里限東至本軍界限本州一  
百六十五里皆以其制難也又其制難也

東至光州二百五十五里限東至本軍界限本州一  
百六十五里皆以其制難也又其制難也

東至光州二百五十五里限東至本軍界限本州一  
百六十五里皆以其制難也又其制難也

東至光州二百五十五里限東至本軍界限本州一  
百六十五里皆以其制難也又其制難也

東至光州二百五十五里限東至本軍界限本州一  
百六十五里皆以其制難也又其制難也

九域志卷第二

承議郎知制誥同脩國史同判太常寺兼禮儀事判祕閣祕書省兼詳定郊廟  
奉祀禮文上騎都尉丹陽縣開國子食邑三百戶賜紫金魚袋臣王存等奉  
聖旨刪定

河北路

東路

西路

河北路

太平興國二年分河北南路雍熙四年分東  
西路端拱二年併一路熙寧二年復分二路

東路

北京見上州一十  
二軍四縣四十一

上

江浙本俱  
作開德府

澶州澶淵郡鎮寧軍節度

治濮陽縣

地里

東京二百五十里東至本州界三十里自界首至  
濮州六十里西至本州界七十里自界首至衛州

一百七十里南至本州界七十里自界首至滑州二十  
五里北至本州界八十里自界首至北京六十里東南  
至本州界四十五里自界首至曹州一百三十五里西  
南至本州界七十四里自界首至滑州一百三十五里東  
本州界九十五里自界首至博州一百一十二里西北至  
里北至本州界八十五里自界首至博州一百一十二里

戶主三萬六千六百三十七  
客一萬九千三百五十二

土貢 粉一十斤 席二十領 胡

縣五 雍熙四年以滑州衛南黎陽二縣隸州端拱元年  
徙清豐縣隸通利軍省臨黃縣入觀城慶歷四年

觀城縣入濮陽頓丘四年復置觀城縣熙寧六年省頓  
丘縣入

清豐 入

中濮陽 六鄉有衛陽山鮒鰓  
山黃河淇水瓠子口

望觀城 州東九十里六鄉  
有黃河泉源河

緊臨河 州西六十里二鄉土樓一  
鎮有黃河永濟渠澶淵

中清豐 州北六十里一鄉清豐舊  
州二鎮有廣陽山黃河

中衛南 州西南五十里  
二鄉有九里溝

上滄州景城郡橫海軍節度 治清  
池縣

地里 東京一千二百里東至海一百八  
里西至本州界六十八里自界首至瀛州一百

州四十五里北至幽州五百七十五里東南至本州界  
二百四十八里自界首至濱州六十里西南至本州界

百五十八里自界首至德州五十二里東北至海二百  
五十里西北至本州界九十六里自

界首至瀛州一百二十二里

戶主五萬二千三百七十六  
客四千五百三十五

土貢 箱一十枚 柳

縣五 治平元年徙無棣縣治保順軍節鎮五年省饒安縣  
州熙寧二年徙樂陵縣治咸平鎮五年省饒安縣

為鎮入清池六年省  
臨津縣為鎮入南皮  
符巷姑三女泥沽小南河五寨有浮陽水徒

望清池 一十一鄉二本鄉任河長蘆郭疇饒安四鎮乾

望無棣 州東南一百七  
口車店三鎮有老烏山鬲津河無棣河

望鹽山 州東六十里  
韋家莊三鎮有鹽山浮水

緊樂陵 州南一百三十五里  
橋楊攀口東西保安七鎮有鬲津河駕馬河

中南皮 州西南六十里  
延臨津四鎮有小天台山永濟河

上冀州信都郡安武軍節度 慶歷八年升安武  
軍節度治信都縣

地里 東京七百五十里  
德州一百一十里西至本州界九十里自界首至

趙州九十里南至本州界五十里自界首至瀛州一百七十里東

里北至本州界七十里自界首至深州一十五里

南至本州界五十里自界首至博州二百七十里西南

至本州界九十里自界首至邢州二百二十里東北至

本州界一百七十五里自界首至永靜軍三十里西北

至本州界七十五里自界首至深州一十五里

戶主四萬二千一百三十六

土貢 絹二匹

縣六 浮化元年以阜城縣隸永靜軍皇祐四年省堂陽

縣為鎮入南宮升新河鎮為縣嘉祐八年省武邑

年省新河縣為鎮入南宮十年復置棗強武邑縣

望信都 五鄉劉固宗齊來遠

上菑強 州東南五十五里二鄉王貫

上南宮 州西南六十二里三鄉長蘆

上武邑 州東北九十里二鄉觀

中衡水州北三十八里二

上江浙本俱瀛州河間郡防禦治河

地里東京一千一百里東至本州界一百二十里自界首

至永寧軍四十二里南至本州界一百一十里自界首

州七十五里東南至本州界一百二十里自界首至滄

州九十五里西南至本州界九十五里自界首至深州七

百三十五里東北至本州界九十里自界首至順安軍八

十里西北至本州界四十里自界首至順安軍八十里

土貢絹三匹

縣二太平興國七年改關南為高陽縣至道三年以高

東城縣為鎮入河間

望河間五鄉東城永安北林三鎮肅

望樂壽州南六十里六鄉景城劉解沙澗

上博州博平郡防禦治聊

地里東京五百五里東至本州界九十里自界首至

北京一百二十里南至本州界六十里自界首至

一百四十里西南至本州界四十里自界首至德州

一百一十里東北至本州界六十里自界首至德州

里一百一十里東北至本州界六十里自界首至德州

戶主四萬九千八百五十四

土貢平細一

縣四

望聊城四鄉興利廣平王館沙冢

望高唐 州東北一百一十里三鄉夾灘

望堂邑 州西四鄉無十里四

緊博平 州東北五十里三鄉

上棣州樂安郡防禦 建隆二年升防禦治厭次縣

地里 東京一千一百里東至本州界六十里自界首至

八十四里濱州四百里西至本州界八十五里自界首至

五十五里無里北至本州界五十五里自界首至

一百六十里東南至本州界一百九十二里自界首至

齊州一百八里東北至本州界五十五里自界首至

州六十里西北至本州界五十里自界首至

里五十

戶主三萬五百八十三

土貢 絹一十匹

縣三 大中祥符八年徙州城及厭次縣於

上厭次 五鄉歸仁七里渡脂

中商河 州西南八十里三鄉寬河

下陽信 州東北四十里五鄉欽風西界

上莫州文安郡防禦 治任丘縣

地里 東京一千二百里東至本州界三十里自界首至

安軍二十五里南至本州界五十三里自界首至

州三十五里北至本州界五十九里自界首至

里西南至本州界五十三里自界首至

里東北至本州界五十四里自界首至

戶客一萬三千六百

土貢 綿二斤 絹二斤

縣一 太平興國六年以清苑縣隸保州熙寧六年省長豐縣為鎮并省莫縣入任丘

上任丘 八鄉長豐一鎮馬村王家二寨有滹沱河濡水

中雄州防禦 治歸信容里自界首至安肅軍五十五里城二縣

地里 東京一千二百里東至本州界四十五里自界首至保定軍二十五里西至本州界六十五里自界首至安肅軍二十五里南至本州界一百二十里東南至本州界六十里自界首至順安軍一十里東北至本州界九十里自界首至霸州一十里西

北至易州一百五十里

戶 主八千七百七十二

土貢 絹一匹

縣二 建隆四年以唐省全忠縣地置容城縣太平興國元年改歸義縣為歸信

中歸信 四鄉張家木場三橋雙柳大渦七姑坦紅城新坦八寨有易水巨馬河瓦橋關

中容城 三備本鄉有南易水大泥淀

地里 東京一千三百里東至本州界二十里自界首至信安軍三十里西至本州界二十五里自界首至雄州五十五里南至本州界九十里自界首至瀛州一百里北至幽州二百里東南至本州界一百四十里無

里自界首至保定軍四十里無里東北至幽州二百里西至幽州

二備本鄉有南

戶 主一萬四千一百二十客九百五十七

土貢 絹一匹

縣二 景祐元年省永清縣入文安徙文安縣為州治皇祐元年復徙舊地

上文安 三鄉劉家渦刀魚莫金阿翁雁頭黎陽喜

上大城 州東南一百五里二鄉萬春一鎮有滹沱河

元豐九年

卷二

六

上德州平原郡軍事

治安 德縣

地里 東京九百五十里東至本州界一百一十里自界

界首至永靜軍一百四十里南至本州界八十五里自

首至永靜軍一百七十五里北至本州界五十里自界

齊州二百里西南至本州界六十里自界首至恩州一

百七十里東北至本州界一百一十里自界首至滄州

一百二十里西北至本州界二十里自界首至永靜軍

十五里

戶 主一萬八千八百一十一

土貢 絹二匹 本州界一百一十里自界首至恩州一

縣二 乾德六年省歸化縣入德平景祐二年省安陵縣

六年省德平縣 為鎮入安德 八鄉嚮 八鎮有黃河鬲津河

望安德 八鄉嚮 八鎮有黃河鬲津河

望平原 州西南四十里二鄉藥

上濱州軍事 治渤海縣

地里 東京一千一百八十八里東至本州界九十里

自界首至棣州五里南至本州界五十一里自界首

至淄州一百七十里北至本州界八十里自界首至滄

州二百四十里東南至本州界六十五里自界首至青

州一百七十五里西南至本州界八十里自界首至棣

州八十里西北至本州界六十里自界首至滄州三百

四十里

戶 主一萬四千六百一十二

土貢 絹二匹 縣二 大中祥符五年省蒲臺縣為鎮入渤海慶歷三年





戶 土二萬二湘林作五百七十三  
客一萬三千一百一十二

土貢 絹一十匹  
篋一十領

縣三 太平興國六年以滄州東光縣淳化元年以冀州  
阜城縣隸軍慶歷七年以德州將陵縣隸軍嘉祐

八年省阜城為鎮入東  
光熙寧十年復為縣

緊東光 四鄉新高弓高袁村  
三鎮有永濟渠漳河

望將陵 軍西南一百二十里三鄉安陵吳橋仁  
高趙宅王琮五鎮有永濟渠鉤盤河

中阜城 軍西七十里二瀛  
俱鄉有衡漳水

同下州乾寧軍 太平興國七年以  
滄州永安縣置軍

地里 東京一千三  
首至滄州六衛本百里東至本軍界四十里自界  
界首至瀛州一百五十五里南至本軍界三十五里自界

首至永靜軍一百八十里北至界河一百七  
南至本軍界三十五里自界首至滄州六十里西南  
至本軍界三十五里自界首至深州三百七十五里東

北至界河一百四十里西北至本軍界  
二十里自界首至霸州一百六十里

戶 主五千二百六十三  
客一千一百九十三

土貢 絹一  
匹

鎮一 太平興國七年置乾寧  
縣熙寧六年省為鎮

苑橋 軍南三十里二鄉  
有永濟渠界河

寨六

釣臺 軍北六  
十里

獨流北 軍北一百  
二十里

獨流東 軍北一百  
二十里

當城 軍北一百  
三十里

沙渦 軍北一百  
四十里

元豐九城志 卷二

九

百萬 軍東北一百四十五里

同下州信安軍 太平興國六年以霸州淤口寨為破虜軍景德三年創本年改信安

地里 東京一千四百里東至本軍界八十五里自界首至乾寧軍一百五十五里西至本軍界八里自界首

首至霸州四十二里南至本軍界二十里自界首至霸州五十五里北至薊州一百六十里東南至本軍界二里

五里自界首至保定軍三十五里東西南南至本軍界三十里

幽州 一百八十里

戶客 三百九十八

土貢 絹一匹

寨六 太平興國六年以霸州永清文安二縣隸軍後以二縣復隸霸州

周河 軍西五里

刀魚 軍北三百步

田家 軍東一十里

狼城 軍東三十里

佛聖渦 軍東五十里

李詳 軍東六十里有界河滹沱河

同下州保定軍 太平興國六年以涿州歸信縣新鎮建平戎軍景德元年改保定

地里 東京一千二百五十七里東至本軍界三里自界首至信安軍六里

十里自界首至雄州六十里南至本軍界七十里自界首至莫州五里

南至本軍界七十里自界首至莫州五里

八里自界首至霸州二十二里

戶客 八百二十八

土貢 絕一匹

寨二 景祐元年析霸州文安大成二縣五百戶隸軍

桃花 軍北七里

父母 軍西北一十五里

西路 府一州一縣五十三里

次府真定府常山郡成德軍節度

治真定縣

地里 東京九百五十里東至本府界八十九里自界首

原府 二州一百三十里西至本府界二百里自界首至太

至趙州 二百里北至蔚州四百九十里東南至本府界

府界 一百一十里自界首至深州一百二十五里西南至本

本府 界一百一十九里自界首至平定軍八十五里東北

戶客 主六萬九千七百五十三土貢 羅三匹

縣八 建隆元年以孃子關地建承天軍隸府後廢開寶

二年 以鼓城縣隸祁州淳化元年以東鹿縣隸深州熙

寧六年 省井陘縣入獲鹿平山八年復置井陘縣徙天

威軍 卽縣治置軍使隸府八年省靈壽縣為鎮入行唐

次赤真定 八鄉有滹沱河

次畿藁城 府東六十三里六鄉有滹沱河

次畿樂城 府南六十三里二鄉有滹沱河

次畿元氏 府南九十八里六鄉有滹沱河

次畿井陘 府西南八十九里一鄉舊縣一鎮有滹沱水綿蔓水

次畿獲鹿 府西南九鎮有滹沱水綿蔓水

次畿平山 府西六十五里五鄉有房山冶河

次畿行唐 府北五十五里六鄉靈壽慈谷二鎮有女山常水



縣七 建隆元年以易州北平縣隸州太平興國元年改  
義豐縣為蒲陰雍熙四年以博野縣隸永定軍景  
德元年以蒲陰縣隸祁州以祁州無極縣隸州康定元  
年廢陘邑縣入安喜慶歷二年以平寨建軍四年復隸  
州即北平縣治三百八十里  
置軍使隸州

緊安喜 七鄉有澹水盧

緊無極 三鄉有澹水

上曲陽 一鎮有常山曲陽水

中唐 州北五十里三鄉力士赤

中望都 州東北六十里三鄉

中新樂 州西南五十里二鄉

中下北平 州北九十里二鄉

寨一 雍熙元年置熙寧九年  
析曲陽唐縣入戶隸寨

軍城 州西一百二十里

上邢州鉅鹿郡安國軍節度 治龍岡縣

地里 東京六百五十里東至本州界一百八十一里自

里自界首至遼州二百一十五里南至本州界五十五

里自界首至洛州五十五里北至本州界七十八里自界

首至趙州一百五里東南至本州界五十二里自界首

至洛州四百里五里西南至本州界七十五里自界首

至趙州七十里西北至本州界一百四十里自界首至

太原府三百六十里

戶 主三萬八千九百三十六  
客二萬一千六百九十七

土貢 絹一十匹瓷器一十  
事解玉沙一百斤

縣五 熙寧五年省任縣為鎮八南和六年省堯  
山縣為鎮入內丘平鄉縣為鎮入鉅鹿

上龍岡 三鄉有石門山百  
巖山蓼水渴水

上沙河 州南二十五里三鄉蔡村一

上鉅鹿 州東北一百里四鄉平鄉新店團

上內丘 州北四十七里五鄉堯山一鎮

中南和 州東南三十二里三鎮有水

雄懷州河內郡防禦 建隆元年升團練四

地里 東京三百二十五里東至本州界二百二十五里

里自界首至孟州七十里南至本州界三十里自界首

至孟州四十里北至本州界六十里自界首至澤州六

十里東南至本州界一百二十五里自界首至東京二

百里西南至本州界四十里自界首至孟州三十里東

北至本州界一百八十三里自界首至孟州九十里

里西北至本州界四十二里自界首至孟州九十里

縣二 天聖四年以獲嘉縣隸衛州熙寧六年省

緊河內 七鄉武德宋郭清化萬善四鎮有太

中武陟 州東八十五里六鄉修武一鎮

望衛州汲郡防禦 至道三年升

地里 東京一百三十五里西至本州界一百一十里自

界首至懷州二十四里南至本州界九十五里自界首

至東京一百一十五里北至本州界九十五里自界首

至相州五十五里東南至本州界二里自界首

自界首至鄭州五十一里西南至本州界一百一十二里

四十五里自界首至澶州七十里西北至本州界一百

至澤州二百里

戶客 主三萬三千八百四十三 綸本

縣四 天聖四年以懷州獲嘉縣隸州以衛縣隸通利軍

衛縣為鎮入黎陽縣 新鄉縣為鎮入汲

中汲 鎮有蒼山黃河御河

上獲嘉 鎮有同盟山黃河清水

中共城 州西北五十五里三鄉銀錫一場有

中黎陽 州北五里

監一 熙寧七年置鑄銅錢

黎陽 州北二里

望洛州廣平郡防禦 建隆元年升防

地里 東京五百五十五里東至本州界九十五里自界

至磁州一百一十里南至本州界五十五里自界首至

北京九十里北至本州界四十里自界首至邢州四十

五里東南至本州界六十里自界首至北京六十里西

南至本州界二十里自界首至磁州八十里東北至本

州界七十里自界首至邢州一百二十里西北

至本州界二十八里自界首至邢州六十四里

戶 主二萬五千一百七 客一萬六百五十二

土貢 平絹二 匹

縣四 熙寧三年省曲周縣為鎮入雞 澤六年省臨洛縣為鎮入永年

上永年 四鄉臨洛

望肥鄉 州東南三十五里二鄉翟

緊平恩 州東九十里二鄉白

中雞澤 州東北六十里四鄉

望深州饒陽郡防禦 治靜安縣



祁州九十里南至本州界一十五里自界首至冀州七  
十五里東北至本州界一百二十五里自界首至瀛州五  
十五里東南至本州界三十五里自界首至冀州六十  
五里西南至本州界一十五里自界首至冀州七十五  
里東北至本州界一百一十五里自界首至河間府六  
十里西北至本州界一百五里自界首至祁州六  
十五里

戶主三萬三千五百一十八  
客五千二百五十五

土貢 絹二匹

縣五 太平興國八年以下博縣隸靜安軍雍熙二年軍  
廢還隸三年省下博縣四年復置改靜安仍省陸

澤縣入焉淳化元年以真定府東鹿  
縣隸州至道三年以樂壽縣隸瀛州

望靜安 四鄉有衡漳  
水大陸澤

望東鹿 州西四十五里四鄉  
有衡漳水滹沱河

望安平 州西北八十五里三  
鄉有沙河滹沱河

望饒陽 州北九十里三  
鄉有滹沱河

望武彊 州東北六十里四鄉  
有衡漳水武彊泉

上磁州滏陽郡團練 治滏  
陽縣

地里 東京四百五十里東至本州界四十五里自  
界首至路州三百二十里南至本州界一百一十五里自  
界首至相州四十二里北至本州界九十七里自界首  
至洛州一十三里東南至本州界一十里自界首至相  
州五十里西南至本州界二十五里自界首至相州三  
十五里東北至本州界七十五里自界首至洛州三十  
五里西北至本州界二百三十三里自界首至遼州二  
百一十五里

戶主二萬二十四  
客九千一

土貢 磁石一  
十斤

縣三 太平興國元年改昭義縣為昭德  
熙寧六年省昭德縣為鎮入滏陽

上滏陽 二江備本鄉昭德觀臺二祖臺

上邯鄲 州東北七十里二鄉大趙一

上武安 州西北九十五里二鄉北陽固鎮邑城

中祁州蒲陰郡團練 景德二年升團練治蒲陰縣

地里 東京一千二百里東至本州界一十二里自界首

首至定州四十里南至本州界七十五里自界首至深

州七十五里北至本州界二十三里自界首至永寧軍

三十里東南至本州界二十五里自界首至趙州

二十五里西南至本州界一百五十里自界首至永寧

軍三十八里西北至本州界二十二里自界首至定州

里五十

戶 主二萬一千二百六十八

土貢 花繩一

縣二 端拱元年以真定府鼓城縣隸州景德元年以無

澤縣為鎮 入鼓城縣

望蒲陰 七鄉有唐河

緊鼓城 州西南一百里三鄉深澤

望趙州趙郡軍事 棘縣

地里 東京八百五十里東至本州界一百五里自界首

自界首至平定軍一百四十里南至本州界七十四里

至真定府八十里東南至本州界九十五里自界首至

冀州七十里西南至本州界一百一十九里自界首至

邢州七十八里東北至本州界五十二里自界首至

定府七十五里 主三萬五千四百八十一

土貢 綿絹一百十四匹

縣四 開寶五年改昭慶縣為隆平縣熙寧五年省柏鄉

城 贊皇二縣為鎮入高邑六年省隆平縣為鎮入臨

望平棘 五鄉有汶水槐水

望寧晉 州東南四十一里四鄉奉

上臨城 州西南一百三十三里四鄉隆平

中高邑 贊皇二鎮有贊皇山濟水

下保州軍事 建隆元年以莫州清苑縣地置保塞

地里 順安軍一千三百里東至本州界四十五里自界首至

定州 一百一十五里南至本州界七十里自界首至

寧軍 二十里北至本州界五里自界首至順安軍二

五里東南至本州界六十里自界首至定州七十里東

十里西南至本州界五十里自界首至

戶 主二萬一千四百五十三

土貢 絹一匹

縣一 太平興國六年改

望保塞 八鄉郎山一寨有抱

同下州安肅軍 太平興國六年以易州宥戎鎮地置

地里 東京一千二百里東至本軍界一十五里自界首至

信軍 五里南至本軍界二十里自界首至

十五里北至易州八十里東南至本軍界二十里自界首

首至順安軍二十五里東北至本軍界二十里自界首

至保州二十里西北至本軍界二十里自界首至

州六十里西北至本軍界二十里自界首至

戶 主五千九十七

元豐九城志 卷二

六

土貢 絕一十匹

縣一 太平興國六年析易州遂城縣地置靜戎縣景德元年改安肅

中安肅

水漕河有易北至本軍界二十里自界首至

同下州永寧軍

雍熙四年以定州博野縣地置寧邊軍景德元年改永定天聖七年改永寧治

博野

地里

東京九百五十里西至本軍界四十二里自界首至

至保州

五十五里南至本軍界三十五里自界首

里自界首

至深州一百一十五里北至本軍界三十五里

界首至順安軍

七十三里西北至本軍界五十里自界

首至定州

一百一十五里

戶客

主一萬三千五百八十二里

土貢 綱一十匹

縣一

望博野

有沙河唐河一鎮

同下州廣信軍

太平興國六年以易州遂城縣地置威

地里

東京一千三百里東至本軍界七里自界首至

至本軍界

一十五里自界首至安肅軍五里西南至本

本軍界

一十五里自界首至安肅軍五里西北至易州

里八十

里

戶客

主三千一百七十三

土貢

綱一十匹

縣一

中遂城 四鄉有遂城山 易水漕水鮑河

同下州順安軍 太平興國七年以瀛州廢唐興縣地置 唐興寨淳化三年升為順安軍治高陽

縣

地里 東京一千二百里東至本軍界一十六里自界首 至莫州五十五里西至本軍界二十五里自界首

至保州四十五里南至本軍界八十一里自界首至瀛

州四十里北至本軍界一十三里自界首至雄州七十

七里東南至本軍界四十四里自界首至永寧軍七十六里

西南至本軍界四十四里自界首至永寧軍七十六里

東北至本軍界一十六里自界首至雄州七十四里西

北至本軍界一十六里自界首至安肅軍二十九里

戶 主六千八百三十一 客三千八百三十一

土貢 絹一十四匹

縣一 至道三年以瀛州高陽縣隸軍熙 寧六年省為鎮十餘年復為縣

九域志卷第二

中高陽 二鄉有徐 河百濟河

菴李晏鎮集梧按李晏各本俱作李億考通鑑周顯

德二年正月詔浚胡盧河築城於李晏口注冀州菴

縣東北有李晏鎮舊五代史顯德二年三月以李晏

口為靜安軍其軍南距冀州百里北距深州三十里

夾胡盧河為壘今據改又考菴縣在冀州東北李晏

鎮又在菴縣東北鎮南距冀州百里則縣距冀州當

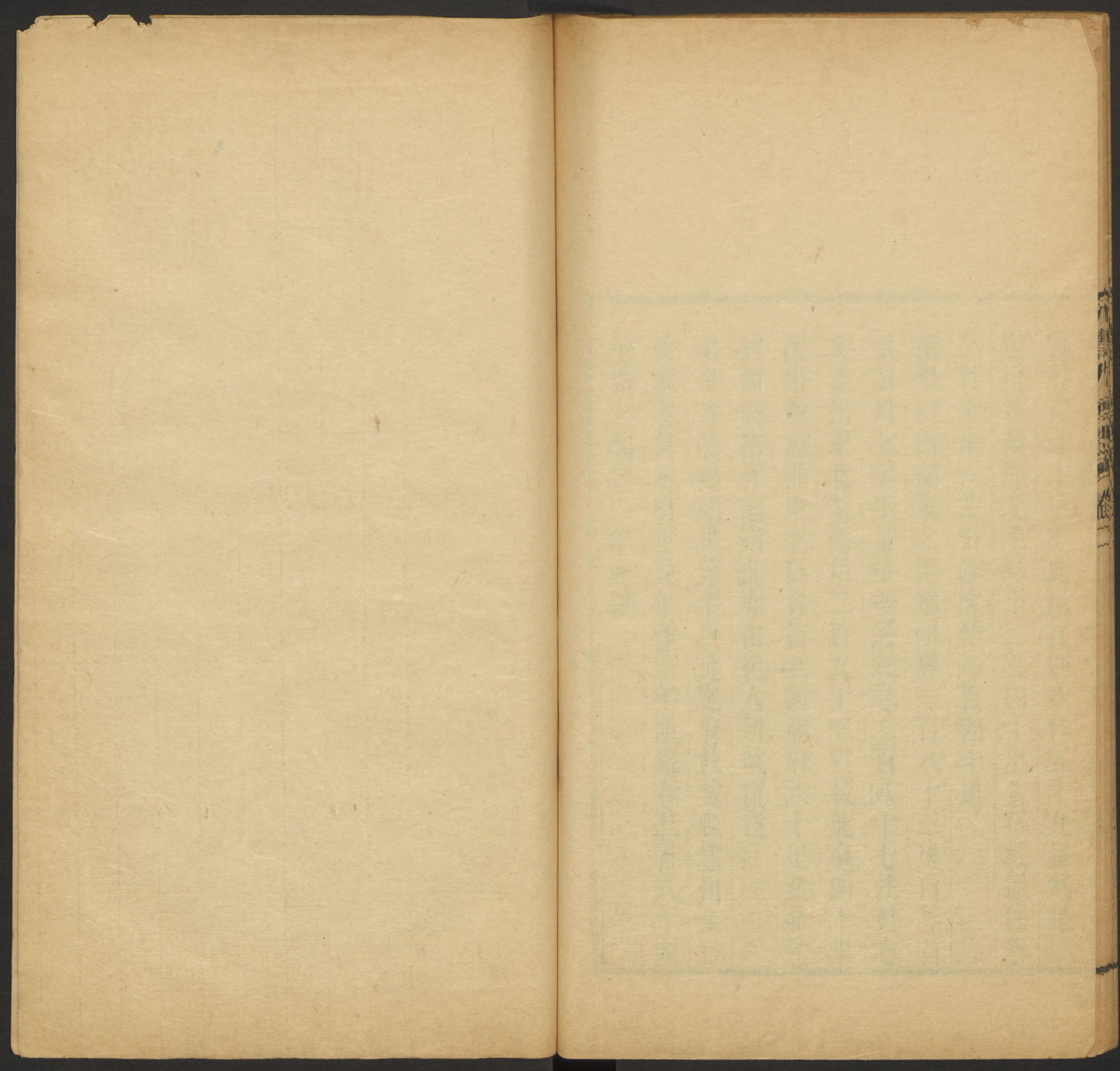
亦不過百里志云菴在州東北一百五十里疑有誤

樂壽州南六十里集梧按通鑑卷二百八十四注引

志文作八十里里東郡蘇蘇卷二百八十四  
 高唐州東北一百一十里集梧按通鑑卷二百九十  
 二注引志文作一百七十里武城有永清渠集梧按太平寰宇記故武城縣在北  
 十里唐調露元年移於永濟渠此清字當是濟字之  
 誤東北唐李長齡書五外史卷二平三民以李長  
 乾寧軍太平興國七年以滄州永安縣置軍集梧按  
 胡三省曰乾寧軍在滄州西一百里蓋乾寧間始建  
 此軍也宋白曰乾寧軍本古盧臺軍地後為馮橋鎮  
 臨御河之岸接滄霸二州之界周顯德六年收復關  
 南始建為乾寧軍然則乾寧置軍當不自太平興國

始矣蓋唐乾寧間始建此軍本名盧臺周顯德時始  
 號乾寧宋太平興國七年復改永安縣為乾寧縣而  
 志遂云以滄州永安縣置軍耳  
 真定府常山郡西北至本府界三百六十里自界首  
 至代州二百六十里集梧按通鑑卷二百八十五注  
 引志文恒州西北至代州三百四十里考本志代州  
 南至真定府四百四十里東南至府四百七十里而  
 此乃得六百二十里疑有誤  
 樂城府南六十三里集梧按通鑑卷二百八十五注  
 引志文作六十二里  
 獲鹿府西南九十九里集梧按今自真定府至獲鹿

縣計程六十里則此當從別本作五十九里爲是  
定州博陵郡北至易州二百四十里集梧按通鑑卷  
二百七十一注引志文作一百四十里百八十五  
懷州河內郡東北至本州界一百八十三里自界首  
至衛州七十里集梧按通鑑卷二百八十七注引志  
文懷州東北至衛州二百九十三里較此贏四十里  
深州饒陽郡東北自界首至河間府六十里集梧按  
河間府當作瀛州此亦由後人所改竄者里自界首  
祁州蒲陰郡端拱元年以真定府鼓城縣隸州集梧  
按本志真定府下元年作二年通鑑卷二百八十四  
注亦云端拱二年此誤





長  
廣

