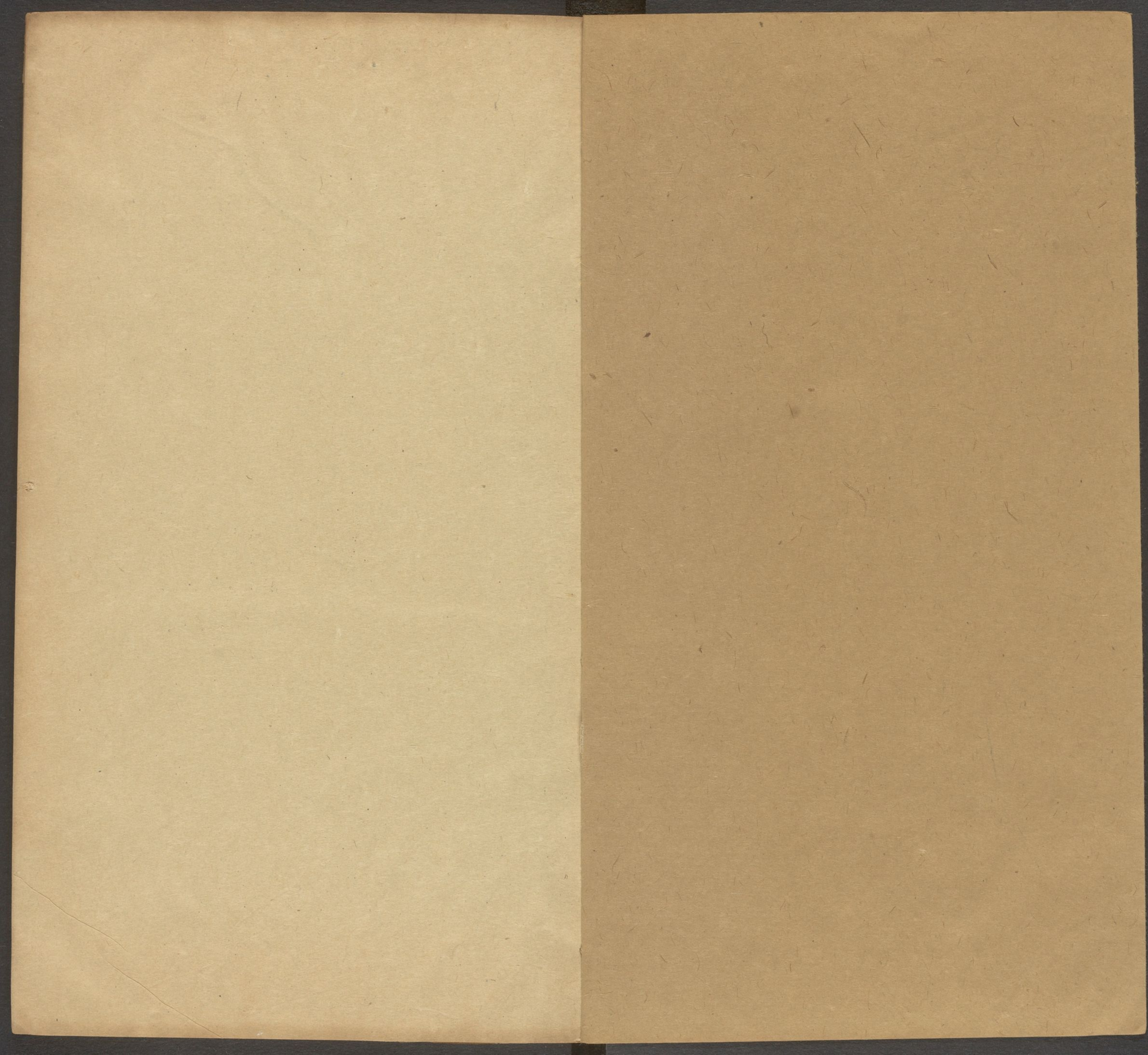
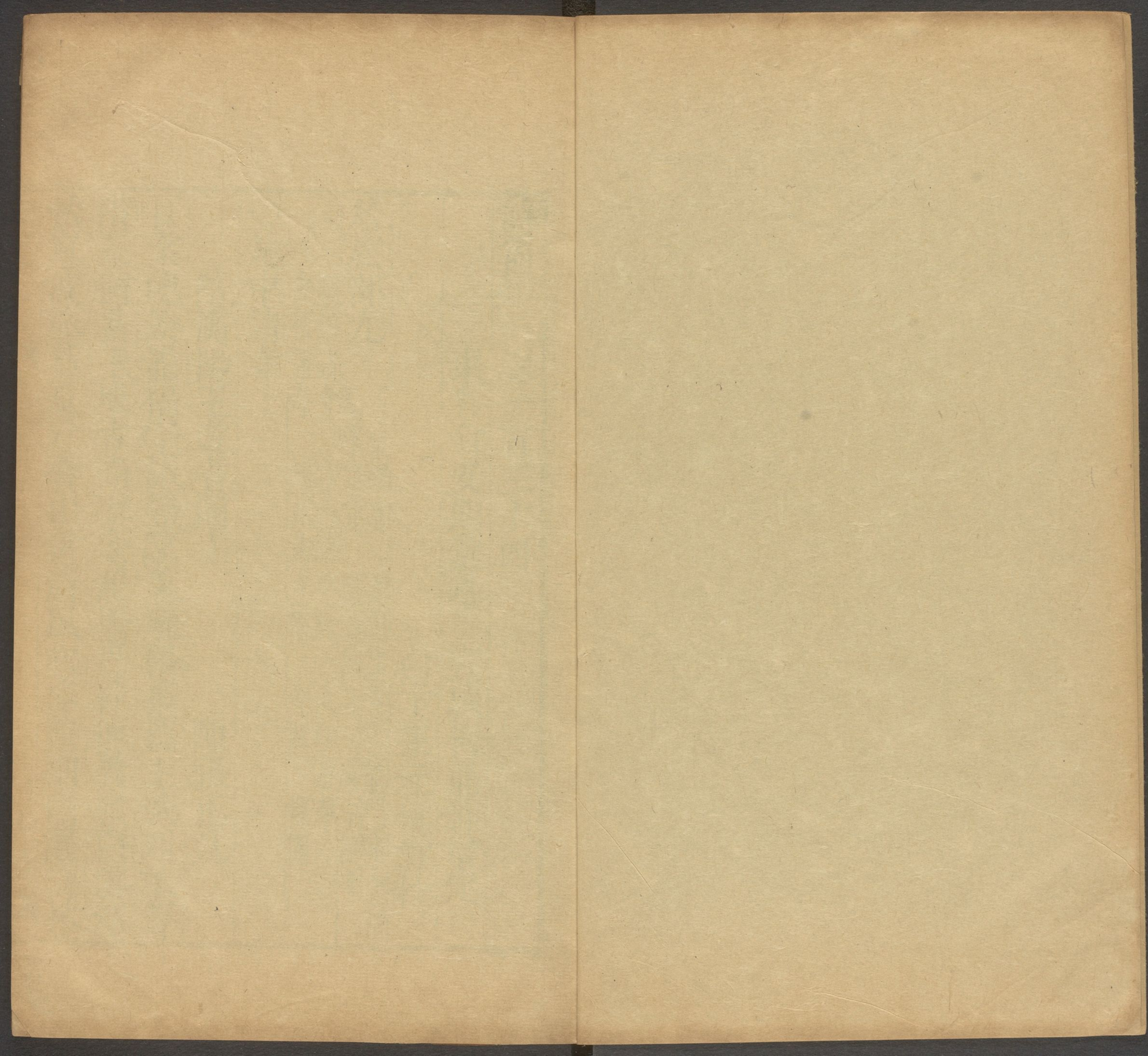


CHINESE - JAPANESE LIBRARY OF
HARVARD - YENCHING INSTITUTE
AT HARVARD UNIVERSITY
OCT 31 1940

T9299/8234.4(27)

27





詩雋類函卷一百三十四

哈佛大學漢和
圖書館珍藏印

東吳俞安期彙纂

宣城梅鼎祚增定

白下王元燿訂校

居處部九

楚中諸寺

嵩山諸寺

龍門諸寺附

潤州諸寺

廬山諸寺

吳中諸寺

○楚中諸寺

陪衡陽王遊耨閣寺

陳張正見

甘棠聽訟罷福宇試登臨兔苑移飛蓋王城列玳簪
階荒猶累玉地古尚填金龍橋丹桂偃鷺嶺白雲深
秋窻被旅葛夏戶響山禽清風吹麥壟細雨濯梅林

與張折衝遊耆闍寺

唐孟浩然

盛

釋子彌天秀將軍武庫材橫行塞北盡獨步漢南來
貝葉傳金口山樓作賦開因君振嘉藻江楚氣雄哉

澗湖山寺

唐張說

初

空山寂歷道心生虛谷迢遙野鳥聲禪室從來塵外
賞香臺豈是世中情雲間東嶺千尋出樹裡南湖一
片明若使巢由同此意不將蘿薜易簪纓

遊澗湖上寺

唐趙冬曦

初

江外多山水招要步馬來琴將天籟合酒共鳥歌催
巖坐攀紅藥溪行愛綠苔所懷非此地遊望亦徘徊

祀紫蓋山經玉泉山寺

唐張九齡

初

指塗躋楚望策馬傍荆岑稍稍松篁入泠泠澗谷深
觀奇逐幽映歷險忘嶮嶮上界投佛影中天揚梵音
焚香懺在昔禮足誓來今靈異若有對聖先其可尋
高僧聞逝者遠俗是初心蘚駁經行處猿啼燕坐林
歸真已寂滅留迹豈埋沈法地自茲廣何云千萬金
復至玉泉寺

唐張九齡

初

冬中至玉泉山寺屬窮陰水閉崖谷無景及仲春
行縣復往焉故有此作

靈境信幽絕芳時重暄妍再來及茲勝一遇非無緣

萬木柔可結千花敷欲燃松間鳴好鳥林下流清泉
石壁開精舍金光照法筵真空本自寂假有聊相宣
復此灰心者仍追巢頂禪簡書雖有畏身世亦俱捐
陪張丞相祀紫蓋山經玉泉寺

唐孟浩然

盛

望秩宣王命齋心待漏行青衿列冑子從事有參卿
五馬尋歸路雙林指化城聞鐘度門近照膽玉泉清
皂蓋依松憩緇徒擁錫迎天宮近兜率沙界豁迷明
欲就終焉志恭聞智者名人隨逝波沒山逐覆舟傾
想像若在眼周流空復情謝公還欲臥誰與濟羣生

遊龍山靜勝寺

唐張說

初

每上襄陽樓遙望雲山樹鬱弗吐岡嶺微蒙在煙霧
下車歲已成飾馬問餘步苦霜衰野草愛日揚江煦
雲對石上塔風吹松下露禪室宴三空神祠同六趣
兒童共戲謔猿鳥相驚顧南登桓公臺北禮先賢墓
世上人何在時聞心不住唯傳無盡燈可使有情悟

岳麓山道林二寺行

唐杜甫

盛

玉泉之南麓山殊道林林壑爭盤紆寺門高開洞庭
野殿脚挿入赤沙湖五月寒風冷佛骨六時天樂朝
香爐地靈步步雪山草僧寶人人滄海珠塔劫宮墻

壯麗敵香廚松道清涼俱蓮花交響共命鳥金榜雙
 迴三足鳥方丈涉海費時節玄圃尋河知有無暮年
 且喜經行近春日兼蒙暄暖扶飄然斑白身奚適旁
 此煙霞茅可誅桃源人家易制度橘洲田土仍膏腴

道林寺

唐韋蟾晚

石門迴接蒼梧野愁色陰深二妃寡廣殿崔嵬萬壑
 間長廊詰曲千巖下靜聽林飛念佛鳥細看壁畫馱
 經馬暖日斜明蝶竦梁濕煙散羃鴛鴦瓦北方部落
 檀香塑西域文書貝葉寫壞欄迸竹醉好題官路垂
 藤堪把沈裴筆力鬪雄壯宋杜詞源兩風雅他方

居士來施齋彼岸上人投結夏非我未離擾擾徒勸
 我休學悠悠者何時得與劉遺民同入東林遠公社

題江夏修靜寺

唐李白盛

我家北海宅作寺南江濱空庭無玉樹高殿坐幽人
 書帶留青草琴堂羃素塵平生種桃李寂滅不成春

度門寺

唐元稹中

北祖三禪地神秀禪師造西山萬樹松門臨溪一帶橋映
 竹千重翦鑿基階正包藏景氣濃諸巖分院宇雙嶺
 抱垣墉舍利開層塔香鑪占小峯道場居士置經藏
 大師封太子知栽植神王守要衝由旬排講座丈六

寫真容佛語迦陵說僧行猛虎從脩羅擡日拒樓至
拔霜鋒畫井垂枯朽穿池救噉喙蕉非難敗壞槿喻
暫丰茸寶界留遺事金棺滅去蹤鉢傳烘瑪瑙石長
翠芙蓉影帳紗全落繩牀土半壅金棺已下並
寺中所有荒林
迷醉象危壁亞盤龍行色憐初月歸程待曉鐘心源
雖了了塵世苦憧憧宿蔭高聲懺齋糧并力春他生
再來此還願總相逢

○嵩山諸寺

龍門諸寺附

從遊天中寺應令

陳沈炯

福界新開草名僧共下筵楊枝生拱樹錫杖呪飛泉

石座應朝講山龕擬夜禪當非舍衛國賣地取金錢

秋日於天中寺尋復禮上人

唐武三思初

妙域三時殿香巖七淨寶一作宮金繩先界道玉柄卽

談空喻筏知何極傳燈竟不窮彌天高義遠初地勝
因通理詣歸一處心行不二中
有無雙惑遣真俗兩
緣同摘葉疑焚翠投花若散紅網珠遙映日簷鐸近
吟風定沼寒光素禪枝暝色葱願隨方便力長冀釋
塵籠

和武三思於天中寺尋復禮上人之作

唐蘇味道初

居處 卷一百一十五
五
藩戚三雍暇禪居二室隈忽聞從桂苑移步踐花臺
敏學推多藝高談屬辨才是非寧滯著空有掠嫌猜
五行幽機暢二番妙鍵開味甘露灑香似逆風來
砌古留方石池清辨燒灰人尋鶴洲返月逐虎谿迴
連一作企躅瞻飛蓋攀遊想渡杯願陪爲善樂從此去
塵埃

幸岳寺應制

唐宋之問初

暫幸珠筵地俱憐石瀨清汎流張翠幕拂迴挂紅旌
雅曲龍調管芳罇蟻汎觥陪歡玉座晚復得聽金聲
夜從法王寺下歸嶽寺
唐白居易中

雙刹夾虛空緣雲一徑通似從忉利下如過劍門中
燈火光初合笙歌曲未終可憐獅子坐昇出淨名翁

遊少林寺

唐沈佺期初

長歌遊寶地徙倚對珠林鴈塔風霜古龍池歲月深
紺園澄夕霽碧殿下秋陰歸路煙霞晚山蟬處處吟

幸少林寺應制

唐宋之問初

紺宇橫天室迴鑿指帝休曙陰迎日盡春氣抱巖流
空樂繁行漏香煙薄綵旂玉膏從此泛仙馭接浮丘

幸香山寺應制

唐沈佺期初

南山奕奕通丹禁北闕峨峨連翠雲嶺上樓臺千地

起城中鐘鼓四天聞旃檀曉閣金輿度鸚鵡晴林綵
毘分願以醍醐參聖酒還將祇苑當秋汾

秋夜宿龍門香山寺奉寄王方城十七丈奉國

瑩上人從弟幼成令問

唐李白

盛

朝發汝海東暮棲龍門中水寒夕波急木落秋山空
望極九霄迴賞幽萬壑通目皓沙上月心清松下風
玉斗橫網戶銀河耿花宮興在趣方逸歡餘情未終
鳳駕憶王子虎溪懷遠公桂枝坐銷歇棗華不復同
流恨寄伊水盈盈焉可窮

重修香山寺畢題以紀之

唐白居易

中

四望窮沙界孤標出瞻洲地圖鋪維邑天柱倚崧丘
兩面蒼蒼岸中心瑟瑟流千花高下塔一葉往來舟
南祖心應學西方社可投須除愛名障莫作戀家囚

遊龍門奉先寺

唐杜甫

盛

已從招提遊更宿招提境陰壑生靈籟月林散清影

天闕

一作闕 二云應

象緯逼雲臥衣裳冷欲覺聞晨鐘令人

發深省

○蜀中諸寺

武檐山寺

唐蘇頲

初

武檐獨蒼然墳山下玉泉龜趺時共盡龍女事同遷

松柏含哀處幡花種福田詎知留鏡石長與法輪圓

遊修覺寺

唐杜甫盛

野寺江天豁山扉花竹幽詩應有神助吾得及春遊
徑石相縈帶川雲自去留禪枝宿衆鳥漂轉暮歸愁

後遊修覺寺

唐杜甫盛

寺憶曾遊處橋憐再渡時江山如有待花柳更無私
野潤煙光薄沙暄日色遲客愁全爲減捨此復何之

上兜率寺

唐杜甫盛

兜率知名寺真如會法堂江山有巴蜀棟宇自齊梁
庾信哀雖久何顛好不忘白牛車遠近且欲上慈航

望兜率寺

唐杜甫盛

樹密當山徑江深隔寺門霏霏雲氣重閃閃浪花翻
不復知天六空餘見佛尊時應清盥罷隨喜給孤園

上牛頭寺

唐杜甫盛

青山意不盡袞袞上牛頭無復能拘礙真成浪出遊
花濃春寺靜竹細野池幽何處鶯啼切移時獨未休

望牛頭寺

唐杜甫盛

牛頭見鶴林梯逕繞幽深春色浮山外天河宿殿陰
傳燈無白日布地有黃金休作狂歌老回看不住心

題凌雲寺

唐司空曙中

春山古寺繞滄波石磴盤空鳥道過百丈金身開翠
壁萬龕燈焰隔煙蘿雲生客到侵衣濕花落僧禪覆
地多不與方袍同結社下歸塵世竟如何

○廬山諸寺

登廬山峯頂寺

唐劉昫虛盛

孤峯臨萬象秋氣何高秋天際南郡出林端西江明
山門二緇叟振錫聞幽聲心照有無界業懸前後生
徒知真機靜尚與愛網并方首金門路未遑參道情

廬山東林寺夜懷

唐李白盛

我尋青蓮宅獨往謝城闕霜清東林鐘水白虎溪月

天香生虛空天樂鳴不歇宴坐寂不動大千入毫髮
湛然冥真心曠劫斷出沒

泊廬江聞故人在東林寺寄之

唐孟浩然盛

江路經廬阜松門入虎溪聞君尋寂樂清夜宿招提
石鏡山精怯禪林怖鴿棲一燈如悟道爲照客心迷

廬山寺

唐僧無可晚

千峯盤磴盡林寺昔年名步步入山影房房聞水聲
多年人跡斷殘月石陰清

遊東林寺

唐黃滔晚

平生愛山水下馬虎溪時已到終嫌晚重遊預作期
寺寒三伏雨松偃數朝枝翻譯如曾見白蓮開舊池

題精舍寺

唐錢起

中

勝景不易遇入門神頓清房房占山色處處分泉聲
詩思竹間得道心松下生

題精舍寺

唐郎士元

中

石林精舍虎溪中夜扣禪扉謁遠公月在上方諸品
靜心持半偈萬緣空蒼苔古道行應徧落木寒泉聽
不窮唯有雙峯最高頂此心期與故人同

○吳中諸寺

題虎丘寺

唐劉長卿

中

青林虎丘寺林際翠微路仰見山僧來遙從飛鳥處
茲峯淪寶玉千載唯丘墓埋劍人空傳鑿山龍已去
捫蘿披翳薈路轉夕陽遠虎嘯崖谷寒猿鳴杉松暮
徘徊北樓上江海窮一顧日映千里帆鷗歸萬家樹
暫因愜所適果得損外慮庭暗棲閒雲簷香滴甘露
久迷空寂理多爲繁華故永欲投死生餘生豈能誤
同沈恭子遊虎丘寺作

前見地部

唐清遠道士

我本長殷周遭罹歷秦漢四瀆與五嶽名山盡幽竄
及此寰區中始有近峯玩近峯何鬱鬱平湖渺瀰漫

吟挽川之陰步上山之岸山川共澄澈光彩交凌亂
白雲翁欲歸青松忽消半客去川島靜人來山鳥散
谷深中見日崖幽曉非日聞子盛遊遨風流足詞翰
嘉茲好松石一言常累歎勿謂予鬼神欣君共幽讚

刻清遠道士詩因而繼作

唐顏真卿盛

不到東西寺于今五十春
竭來從舊賞林壑宛相親
吳子多藏日秦皇厭勝辰
劍池穿萬仞盤石坐千人
金氣騰為虎琴臺化若神
登壇仰生一捨宅歎珣珉
中嶺分雙樹迴巒絕四鄰
窺臨江海接崇飾四特新
客有神仙者于茲雅麗陳
名高清遠峽文聚斗牛津

跡異心寧間聲同質豈均
悠然千載後知我揖光塵

追和太師顏魯公刻清遠道士詩

唐李德裕中

茂苑有靈峯嗟予未遊觀
藏山在平陸壤谷為高岸
岡繞數仞墻巖潛千丈榦
乃知造化意迴幹資奇玩
鏐騰昔虎踞劍沒常龍煥
潭黛入海底峯岑聳霄半
層巒未昇日哀狄寧知且
綠篠夏凝陰碧林秋不換
冥搜既窈窕迴望何蕭散
川晴嵐氣收江春雜英亂
逸人綴清藻前哲留篇翰
共扣哀玉音皆舒文繡段
難追彥回賞褚彥回曰凡人所稱常過其實見虎丘則逾其所聞
徒起興公歎

一夕如再升含毫星斗爛

追和清遠道士詩兼次本韻

唐皮日休晚

成道自衰周避世窮炎漢荆杞雖云梗煙霞尚容竄
茲岑信靈異吾懷愜流玩石澀古鐵銑嵐重輕埃漫
松膏膩幽徑蘋沫著孤岸諸蘿幄幕暗衆鳥陶匏亂
巖罅地中心海光天一半玄爰行列歸白雲次第散
蟾蜍生夕景沉瀼餘清且風人採幽什墨客學靈翰
嗟予慕斯文一詠復三歎顯晦雖不同茲吟粗堪讚

追和清遠道士詩亦次本韻

唐陸龜蒙晚

一代先後賢聲容劇河漢況茲邁古士復歷蒼崖竄

辰經幾十萬邈與靈壽玩海嶽尚推移都鄙固蕪漫
羸僧下高閣獨鳥沒遠岸嘯初風雨來吟餘鍾唄亂
如何練精魄萬祀忽欲半寧為斷臂憂肯作秋柏散
吾聞艷宮內日月自昏旦左右修文郎縱橫灑篇翰
斯人久冥漠得不垂慨歎庶或有神交相從重興讚

題東虎丘寺六韻

唐白居易中

香刹看非遠祗園入始深龍蟠松矯矯玉立竹森森
怪石千僧坐靈池一劍沈海當亭兩面山在寺中心
酒熟憑花勸詩成倩鳥吟寄言軒冕客此地好抽簪

陪元侍御遊支硎山寺

唐劉長卿中

支公去已久寂寞龍華會古木閉空山蒼然暮相對
林巒非一狀水石有餘態密竹藏晦明羣峯爭向背
峯峯帶落日步步入青靄香氣空翠中猿聲暮雲外
留連南臺客想像西方內因逐溪水還觀心兩無礙
息舟荆溪入陽羨南山遊善卷寺呈李功曹巨

唐羊士諤中

結纜蘭香渚柴車上連岡晏温值初霽去遶山河長
獻歲冰雪盡細泉生路傍行披煙杉入激澗橫石梁
層閣表精廬飛甍切雲翔冲襟得高步清眺極遠方
潭嶂積佳氣萸英多早芳勉君脫冠意共匿無何鄉

○潤州諸寺

宣州諸寺附

陪潤州薛司空丹徒桂明府遊招隱寺

唐駱賓王初

共尋招隱寺初識戴顓家還依舊泉壑應改昔雲霞
綠竹寒天笋紅蕉臘月花金繩倘留客為繫日光斜

同諸官遊招隱寺

唐王昌齡盛

山館人已空青蘿換風雨自從永明世月向龍宮吐
鑿井長幽泉白雲今如古應真坐松柏錫杖挂窻戶
口云七十餘能救諸有苦回指巖樹花如聞道場鼓
金身不壞滅真如性無主僚友同一心清光遣誰取

奉陪韋中丞使君遊鶴林寺 唐皇甫曾中

古寺傳燈久層城閉閣閑香花同法侶旌旆入深山
寒磬虛空裏孤雲起滅間謝公憶高臥徒御欲忘還

奉陪韋潤州遊鶴林寺 唐李嘉祐中

野寺江城近雙旌五馬過禪心超忍辱梵語問多羅
松竹閒僧老雲煙晚日和寒塘歸路轉清磬隔微波

題潤州甘露寺 唐張祐中

千重構橫險高步出塵埃日月光先見江山勢盡來
冷雲歸水石清露滴樓臺況是東溟上平生意一開

題甘露寺 唐曹松晚

香門接巨壑畫角間清鐘北固一何峭西僧多未逢
天垂無際海雲白久晴峯日暮燃燈外濤頭振鰲龍

送無夢道人先歸甘露寺 唐許渾晚

飄飄隨晚浪杯影入鷗羣岸凍千船雪巖陰一寺雲
夜燈江北見寒磬浦西聞鶴嶺煙霞在歸期不羨君

題潤州金山寺 前見地部唐張祐中

一宿金山寺超然離世羣 一作微茫水國分 僧歸夜船月龍
出曉堂雲樹色中流見鐘聲兩岸聞翻思在朝市終

日醉醺醺

金山寺

唐韓垂

靈山一峯秀岌然殊衆山盤根大江底插影浮雲間
雷霆常間作風雨時往還象外懸清景千載長躋攀

宿題金山寺

唐劉滄晚

一點青山翠色危雲巖不掩與星期海門煙樹潮歸
後江面山樓月照時獨鶴唳空秋露下高僧入定夜
猿知蕭疎水木清鐘梵顛氣寒光動石池

送僧歸金山寺

唐馬戴晚

金陵山色裏蟬急向秋分迴寺橫洲島歸僧渡水雲
夕陽依岸盡一作落清磬隔潮聞遙想禪林下鑪香帶
月焚

寄題宣州開元寺

唐杜牧晚

松寺曾同一鶴棲夜深臺殿月高低何人爲倚東樓
柱正是千山雪漲溪

送僧歸敬亭山寺

唐許渾晚

十年劍中路傳盡本師經曉月下黔峽秋風歸敬亭
開門新樹綠登閣舊山青遙想論禪處松陰水一瓶

○武林諸寺

靈隱寺

宋之問賦點放還至江南遊靈隱寺夜月極明長廊行吟曰鷲嶺鬱岩堯龍宮

鎖寂寥句未屬有老僧點長明燈問曰少年夜久不寐何耶之問曰適偶欲題此寺而與思不屬僧請吟上聯卽曰何不云樓觀滄海日門對浙江潮之問愕然訝其適麗僧又續

終篇云云遲明更訪之則不復見矣寺僧有知者曰此駱賓王也

唐駱賓王 初

驚嶺鬱岩堯龍宮鎖寂寥樓觀滄海日門對浙江潮
桂子月中落天香雲外飄捫蘿登塔遠剝木取泉遙
霜薄花更發水輕葉互凋夙齡尚遐異搜對滌煩囂
待入天台路看余度石橋

早秋寄題天竺靈隱寺

唐賈島 中

峯前峯後寺新秋絕頂高窻見沃州人在定中聞蟋
蟀鶴從棲處挂彌猴山鐘夜度空江水汀月寒生古
石樓心憶懸帆身未遂謝公此地昔年遊

與從姪杭州刺史良遊天竺寺

唐李白 盛

挂席凌蓬丘觀濤憩樟樓三山動逸興五馬同遨遊
天竺森在眼松風颯驚秋覽雲測變化弄水窮清幽
疊嶂隔遙海當軒寫歸流轉成傲雲月佳趣滿吳洲
送崔十二遊天竺寺

唐李白 盛

還聞天竺寺夢想懷東越每年海樹霜桂子落秋月
送君遊此地已屬流芳歇待我來歲行相隨浮溟渤

遊天竺寺

唐崔顥 盛

晨登天竺山山殿朝陽曉澗泉爭噴薄江岫相縈繞

直上孤頂高平看衆峯小南州十二月地暖冰雪少
青翠滿寒山藤蘿覆冬沼花龕瀑布側青壁石林杪
鳴鐘集人天施飯聚猿鳥洗意歸清淨澄心悟空了
始知世上人萬物一何擾

宿天竺寺

唐陶翰盛

松柏亂巖口山西微徑通天開一峯見宮闕生虛空
正殿倚霞壁千樓標石叢夜來猿鳥靜鐘梵寒雲中
岑翠映湖月泉聲亂溪風心超諸境外了與懸解同
明發氣候改起視長崖東湖色濃蕩漾海光漸瞳朦
葛仙跡尚在許氏道猶崇獨往古來事幽懷期二公

宿天竺寺

唐鄭巢晚

暮過潭上寺獨宿白雲間鐘磬遙連樹星河半隔山
石中泉暗落松外戶初關却憶終南裏前秋此夕還

題杭州孤山寺

唐張祐中

樓臺聳碧岑一徑入湖心不雨山長潤無雲水自陰
斷橋荒蘚澀空院落花深猶憶西窗月鐘聲在北林

題聖果寺

唐僧處默

路自中峯上盤迴出薜蘿到江吳地盡隔岸越山多
古木叢青靄遙天浸白波下方城郭近鐘磬接笙歌

○會稽諸寺

越中諸寺附

遊法華寺

唐宋之間初

薄遊京都日遙羨稽山名分刺江海郡謁來徵素情
松露洗心眷象筵敷念誠薄雲界青嶂皎日騫朱甍
苔澗深不測竹房間且清感真六象見垂兆二鷗鳴
古今信靈跡中州莫與京林巘永棲業豈伊佐一生
浮悟雖已久事試去來成觀念幸相續庶幾最後明

遊法華寺

唐宋之間初

高岫擬耆闍真乘引妙車空中結樓殿意表出雲霞
後果纏三足前因感六牙宴林薰寶樹溜水滴金沙
寒谷梅猶淺温庭橘未華臺香紅藥亂塔影落篔簹遮

果漸輪王族緣超梵帝家晨行踏忍草夜誦得靈花
江郡將何匹天都亦未加朝來沿泚所應得逐仙槎

宿法華寺

唐崔國輔盛

松雨時復滴寺門清且涼此心竟誰證回憇支公牀
壁畫感靈跡龕經傳異香獨遊寄象外忽忽歸南昌

宿法華寺

唐嚴維中

一夕雨沈沈哀猿萬木吟天龍陰護法長老密看心
魚梵空山靜紗燈古殿深無生久已學白髮浪相侵

奉和獨孤中丞遊法華寺

唐皇甫冉中

謝君臨郡府越國舊山川訪道三千界當仁五百年

巖空騶馭響樹密旆旌連閣影凌空壁松聲助亂泉
開門得初地伏檻接諸天向背春光滿樓臺古製全
羣峯爭彩翠百谷會風煙香象隨僧久祥鳥報客先
清心乘暇日稽首慕良緣法證無生偈詩成大雅篇
蒼生望已久回駕獨依然

遊雲門寺

唐宋之間初

維舟探靜域作禮事尊經投跡一蕭散爲心自杳冥
龕依大禹穴樓倚少微星沓嶂圍蘭若迴溪抱竹庭
覺花塗砌白甘露洗山青鴈塔騫金地虹橋轉翠屏
人天宵現景神鬼晝潛形理勝常虛寂緣空自感靈
入禪從鶴繞說法有龍聽劫累終期滅塵躬且未寧
搖搖不安寐待月詠巖扃

宿雲門寺

唐宋之間初

雲門若耶裏泛鷁路纔通寅綠綠篠岸遂得青蓮宮
天香衆壑滿夜梵前山空漾漾潭際月飄飄杉上風
鳳歸慨處士鹿化聞仙公樵路鄭州北舉井阿巖東
永夜豈云寐曙華忽葱蘢谷鳥轉尚澀源桃驚未紅
再詠期春暮當造林端窮庶幾蹤謝客開山投剡中
和崔司馬遊雲門寺

唐孫逖初

繫馬清溪樹禪門春氣濃香臺花下出講座竹間逢

覓路山童引經行谷鳥從更言窮寂滅迴策上南峯

訓萬八賀九雲門寺歸溪中 唐孫逖初

晚從靈境出林壑曙雲飛稍覺清溪盡迴瞻畫刹微
獨園餘興在孤棹宿心違更憶登攀處天香滿袖歸

奉和獨孤中丞遊雲門寺作 唐嚴維中

絕壑開花界耶溪極上源光輝三獨座登陟五雲門
深木鳴騶馭晴山曜虎音亂泉觀坐臥疎磬發朝昏
蒼翠新秋色莓苔積雨痕上方看度鳥後夜聽吟猿
異跡焚香對新詩酌茗論歸來還撫俗諸老莫攀轅

遊光宅寺應令 梁簡文帝

陪遊入舊豐雲氣鬱青葱紫陌垂青柳輕槐拂慧風
八泉光綺樹四柱暖臨空翠網隨煙碧丹花共日紅
方欣大雲溥慈波流淨宮

光宅寺 梁劉氏妻徐悱

長廊欣目送廣殿悅逢迎何當曲房裏幽隱無人聲

稱心寺 唐駱賓王初

征帆恣遠尋逶迤過稱心凝滯蘅茝岸沿洄楮柚林
穿激不厭曲艤潭唯愛深為樂凡幾許聽取舟中琴

遊稱心寺 唐宋之間初

釋事懷三隱清襟謁四禪江鳴潮未落林曉日初懸

寶葉交香雨金沙吐細泉望諧丹客趣思發海人煙
顧櫪仍留馬乘杯久棄船未憂龜負嶽且識鳥耘田
理契都無象心冥不寄筌安期庶可揖天地得齊年

和崔司馬登稱心山寺

唐孫逖

初

郡府乘休日王城訪道初覺花迎步履香草藉行車
倚閣觀無際尋山盡太虛巖空迷禹跡海靜望秦餘
翡翠巢珠網鷓鴣間綺疏地靈資淨土水若護真如
寶樹誰攀折禪雲自卷舒晴分五湖勢煙合九夷居
生滅紛無象窺臨已得魚常聞寶刀贈今日奉瓊琚

稱心寺中島

唐方干

晚

水木生不極似將星漢連中州唯此地上界別無天
雪折停爓樹花藏浴鶴泉師爲終老意日日復年年

樂城白鶴寺

唐沈佺期

初

碧海開龍藏青雲起鴈堂潮聲迎法鼓雨氣濕天香
樹接前山暗溪承瀑水涼無言謫居遠清靜得空王

題思禪寺上方

唐獨孤及

盛

溪口聞法鼓停橈登翠屏攀雲到金界合掌開禪扃
鬱律衆山抱空濛花雨零老僧指香樓云是不死庭
眇眇於越路茫茫春草青遠峯噴百谷繚繞馳東溟
目極想何在鏡照心亦冥驕然諸根空破結如破瓶

下視三界狹但聞五濁腥山中有良藥吾欲墮天刑

登思禪寺上方經脩竹茂林 唐劉長卿中

上方幽且暮臺殿隱蒙龍遠磬秋山裏清猿古木中

衆溪連竹路諸嶺共松風倘許棲林下甘成白首翁

寄題天台國清寺齊梁體 唐皮日休晚

十里松門國清路飯猿臺上菩提樹怪來煙雨落晴

天元是海風吹瀑布

奉和寄題天台國清寺 唐陸龜蒙晚

峯帶樓臺天外立明河色近杳恩濕松間石上定僧

寒半夜槽溪水聲急

○寺閣

和崔侍御日用遊開化寺閣 唐吳少微初

左憲多才雄故人尤鷲鸚護贈單于使休軺太原郭

館次厭煩歎清懷尋寂寞西緣十里餘北上開化閣

初入雲樹間冥蒙未昭廓漸出欄楯外萬里秋景焯

歲晏風落山天寒水歸壑覽物頌幽景三乘動玄鑰

但敷利解言永用忘昏著

使過襄陽登鳳林寺閣 唐宋之間初

香閣臨清漢丹梯隱翠微林篁天際密人世谷中違

苔石銜仙洞蓮舟泊釣磯山雲浮棟起江雨入庭飛

信美雖南國嚴程限北歸幽尋不可再留步惜芳菲

登禪定寺閣

一作駱賓王登總持寺浮圖詩

唐宋之間初

梵宇出三天登臨

茲一作

望八川開襟坐霄漢

一作俯城闕

揮手拂雲煙函谷青

一作春

山外昆明落日邊東京楊

柳陌少別已經年

奉和聖製閏九月九日登莊嚴揔持二寺閣

唐宋之間

初

閏月再重陽仙輿歷寶坊帝歌雲稍白御酒菊猶黃
風鐸喧行漏天花拂舞行豫遊多景福梵宇日生光

登揔持閣

唐崔湜

初

宿雨清龍界晨暉滿鳳城昇攀重閣迴憑覽四郊明
井邑周秦地山河今古情紆餘二水合寥落五雲平
處處風煙起欣欣草木榮故人不可見冠蓋滿東京

登揔持閣

唐岑參

盛

高閣逼諸天登臨近日邊晴開萬井樹愁看五陵煙
檻外低秦嶺窻中小渭川早知清淨理常願奉金仙

登揔持寺閣

唐耿漳

中

今日登高閣三休忽自悲因知筋力減不及往年時
草樹還如舊山河亦在茲龍鍾兼老病更有重來期

宿雲門寺閣

唐孫逖

初

香閣東山下煙花象外幽懸燈千嶂夕卷幔五湖秋
畫壁餘鴻鴈紗窗宿斗牛更疑天路近夢與白雲遊

宿香山閣

唐賀朝盛

暝上春山閣梯雲宿半空軒窗閉潮海枕席拂煙虹
朱網防棲鴿紗燈護夕蟲一聞鷄唱曉已見日曛曛
同羣公登濮陽聖佛寺閣

唐高適盛

落日登臨處悠然意不窮佛因初地識人覺四天空
來鴈清霜後孤帆遠樹中徘徊傷寓目蕭索對寒風
流夜郎至江夏陪長史叔及薛明府宴興德寺

南閣

唐李白盛

紺殿橫江上青山落鏡中岸迴沙不盡日映水成空
天樂流香閣蓮舟颺晚風恭陪竹林宴留醉與陶公

登龍興寺閣

唐子孟浩然盛

閣道乘空出披軒遠目開逶迤見江勢客至屢緣迴
茲郡何填委遙山復幾哉蒼蒼皆草木處處盡樓臺
驟雨一陽散行舟四海來鳥歸餘興遠周覽更徘徊

和太原鄭中丞登龍興寺閣

唐歐陽詹中

青窻朱戶半天開極目凝神望幾迴晉國頽墉生草
樹皇家瑞氣在樓臺千條水入黃河去萬點山從紫
塞來獨恨侍遊韋長者不知高意是誰陪

唐虞
卷一百三十四
和嚴長官秋日登太原龍興寺閣野望

唐歐陽詹中

百丈化城樓君登最上頭
九霄回棧路八到視并州
烟火遺堯庶山河啓聖猷
短垣齊介嶺片帛指汾流
清鐸中天籟哀鴻下界秋
境閑知道勝心遠見名浮
豈念乘肥馬方應駕大牛
自憐蓬逐吹不得與良遊

登聖善寺閣

唐褚朝陽盛

飛閣青雲裏先秋獨早涼
天花散窻近月桂拂簷香
華嶽三峯小黃河一帶長
空聞指歸路煙處是垂楊

登聖善寺閣望龍門

唐成寧初

高閣聊登望遙分禹鑿門
刹連多寶塔樹滿給孤園
香境超三界清流振陸渾
報慈弘孝理道行叩真源
空淨祥煙霽時明愛日溫
願從初地起長奉下生尊

聖善閣送裴迪入京

唐李頎盛

雪華滿高閣苔色上鈎欄
藥草空堦靜梧桐返照寒
清吟可愈疾攜手暫同歡
墜葉和金磬饑鳥鳴露盤
伊流惜東別灞水向西看
舊託含香署雲霄何足難

涪城縣香積寺官閣

唐杜甫盛

寺下春江深不流山腰官閣迴
添愁含風翠壁孤雲細
背日丹楓萬木稠
小院迴廊春寂寂
浴鳥飛鷺晚

悠悠諸天合在藤蘿外昏黑應須到上頭

晚霽登汝南大雲閣

唐賈彥璋盛

禪宮歇雨新香閣晚登臨邑樹晴光起川苗佳氣深
水包城下岸雲細郢中岑自歎牽卑日聊開望遠心

○浮圖

夜望浮圖上相輪絕句

梁簡文帝

光中辨垂鳳霧裡見飛鸞定用方諸水持添承露盤

望同泰寺浮圖

梁簡文帝

遙看官佛圖帶壁復垂珠燭銀踰漢汝寶鐸邁昆吾
日起光芒散風吟宮徵殊露落盤恒滿桐生鳳不雛

飛幡雜晚虹

絳音

畫鳥狎晨鳧梵世陵空下應真蔽景

趨帝馬咸千轡天衣盡六銖意樂開長表多寶現金

軀能令苦海渡復使慢山踰願能同四忍長當出九

居

穆天子傳天子之寶璿珠燭銀郭璞曰銀有精光如燭也

望同泰寺浮圖

梁庾肩吾

望園臨柰苑王城對鄴宮還從飛閣內遙見嶠山中

天衣疑拂石鳳翅欲凌空雲薨猶帶雨蓮井不生桐

盤承雲表露鈴搖天上風月出琛含水

一作

天晴幡

帶虹周星疑更落漢夢似今通我后懷

一作

初照不

與伊川同方應捧馬出永得離塵蒙

嶠山者嶠山也

望同泰寺浮圖

梁王訓

副君坐飛觀城傍屬大林王門雖入達露塔復千尋
重櫺出漢表層拱冒雲心崑山雕潤玉麗水瑩明金
懸盤同露掌垂鳳似飛禽月落簷西暗日去柱東侵
反流開睿屬搦翰動神襟願託牢舟返長免愛河深
望同泰寺浮圖

梁王臺卿

朝光正晃朗涌塔標千丈儀鳳異靈烏金盤代仙掌
積拱承雕栢高簷挂珠網寶地若池沙風鈴如樹響
刻削生千變丹青圖萬象煙霞時出沒神仙乍來往
晨露半層生飛旛接雲上游蜺不敢息翔鷗詎能仰

讚善資哲人流詠歸明兩願假舟航末彼岸誰云廣

望同泰寺浮圖

北周庾信

岌岌凌太清照殿比東京長影臨雙闕高層出九成
拱積行雲礙幡搖度鳥驚鳳飛如始泊蓮合似初生
輪重對月滿鐸韻擬鸞聲畫水流全住圖雲色半輕
露晚盤猶滴珠朝火更明雖連博望苑還接銀沙城
天香下桂殿仙梵入伊笙庶聞八解樂方遣六塵情

和從駕登雲居寺塔

北周庾信

重巒千仞塔危磴九層臺石關恒逆上山梁乍斗迴
塔下雲峯出窻前風洞開隔嶺鐘聲度中天梵響來

平時欣侍從於此，暫徘徊。

四月八日題七級

唐駱賓王初

化城分鳥堞，香閣俯龍川。複棟侵黃道，重簷架紫煙。
銘書非晉代，壁畫是梁年。霸畧今何在，王宮尚巋然。
二帝曾遊聖，三鄉是偶賢。因茲遊勝侶，超彼託良緣。
我出有爲界，君登非想天。悠悠清曠裏，蕩蕩白雲前。
今日經行處，曲音號蓋煙。

登總持寺浮圖

唐孟浩然盛

半空躋寶塔，晴望盡京華。竹遶渭川遍，山連上苑斜。
四門開帝宅，阡陌俯人家。累劫從初地，爲童憶聚沙。

一窺功德見，彌益道心加。坐覺諸天近，空香送落花。

奉和聖製閏九月九日幸總持寺登浮圖應制

唐李嶠初

閏節開重九，眞遊下大千。花寒仍薦菊，座晚更披蓮。
刹鳳迴雕輦，幡虹間綵旃。還將西梵曲，助入南薰絃。
奉和九月九日登慈恩寺浮圖應制

唐上官昭容初

帝里重陽節，香園萬乘來。却邪莫入佩，獻壽菊傳盃。
塔類承天湧，門疑待佛開。睿詞懸日月，長得仰昭回。
奉和九月九日登慈恩寺浮圖應制

唐劉憲初

飛塔雲霄半清晨羽旒遊登臨憑季月寥廓見中州
御酒新寒退天文瑞景留辟邪將獻壽茲日奉千秋
奉和九月九日登慈恩寺浮圖應制

唐趙彥昭初

出豫乘秋節登高陟梵宮皇心滿塵界佛迹現虛空
日月宜長壽人天得大通喜聞題寶偈受記莫由同
奉和九月九日登慈恩寺浮圖應制

唐李义初

湧塔臨玄地高層瞰紫微鳴鑾陪帝出攀椽翊天飛

慶洽重陽壽文含列象輝小臣叨載筆欣此頌巍巍

奉和九月九日登慈恩寺浮圖應制

唐辛替否初

洪慈均動植至德俯深玄出豫從初地登高適梵天
白雲飛御藻慧日暖皇編別有秋原藿長傾雨露綠
奉和九月九日登慈恩寺浮圖應制

唐解琬初

瑞塔臨初地金輿幸上方空邊有清淨覺處無馨香
雨霽微塵斂風秋定水涼茲辰採仙菊薦壽慶重陽
奉和九月九日登慈恩寺浮圖應制

唐麴瞻初

扈蹕遊玄地陪仙瞰紫微似邁銖衣劫將同羽化飛
雕戈秋日麗寶劍曉霜霏獻觴乘菊序長願奉天暉
奉和九月九日登慈恩寺浮圖應制

唐孫佺初

應節萸房滿初寒菊圃新龍旗煥宸極鳳駕儼香闈
蓮井偏宜夏梅渠更若春一欣陪鴈塔還似得天身
奉和九月九日登慈恩寺浮圖應制

唐李從遠初

九月從時豫三乘為法開中霄日天子半座寶如來

摘果盤珠獻攀萸玉輦廻願將塵露點遙奉光明臺

奉和九月九日登慈恩寺浮圖應制

唐馬懷素初

季月重陽啓金輿陟寶坊御旂橫日道仙塔儼雲莊
帝蹕千官從乾詞七曜光顧慚文墨職無以頌時康
奉和九月九日登慈恩寺浮圖應制

唐王景初

玉輦移中禁珠梯覽四禪重階清漢接飛竇紫霄懸
綴葉披天藻吹花散御筵無因鑿蹕暇俱舞鶴林前
奉和九月九日登慈恩寺浮圖應制

唐蕭至忠初

天蹕三乘啓星輿六轡行登高凌寶塔日極徧王城
神衛空中遶仙歌雲外清重陽千萬壽率舞頌昇平

奉和九月九日登慈恩寺浮圖應制

唐李適初

鳳輦乘朝霽鶯林對晚秋天文貝葉寫聖澤菊花浮
塔似神功造龕疑佛影留幸陪清漢蹕欣奉淨居遊

奉和九月九日登慈恩寺浮圖應制

唐宋之問初

鳳刹侵雲半虹旌倚日邊散花多寶塔張樂布金田

時菊芳仙醞秋蘭動睿篇香街稍欲晚清蹕扈歸天

奉和九日登慈恩寺浮圖

應制唐李嶠初

瑞塔千尋起仙輿九日來萸房陳寶席菊蕊散花臺
御氣鵬霄近升高鳳野開天歌將梵樂空裏共徘徊

同諸公登慈恩寺塔

唐儲光羲盛

金祠起真宇直上青雲垂地靜我亦閑登之秋清時
蒼蕪宜春苑片碧昆明池誰道天漢高逍遙方在茲
虛形賓太極攜手行翠微雷雨傍杳冥鬼神中躩踞
靈變在倏忽莫能窮天涯冠上闔闔開履下鴻鴈飛
宮室低邈迤羣山小參差俯仰宇宙空庶隨了義歸

崩劣非大厦久居亦以危

與高適薛據同登慈恩寺塔

唐岑參

盛

塔勢如湧出孤高聳天宮登臨出世界磴道盤虛空
突兀壓神州崢嶸如鬼工四角礙白日七層摩蒼穹
下窺指高鳥俯聽聞驚風連山若波濤奔湊似朝東
青槐夾馳道宮館何玲瓏秋色從西來蒼然滿關中
五陵北原上萬古青濛濛淨理了可悟勝因夙所宗
誓將桂冠去覺道資無窮

同諸公登慈恩寺浮圖

唐高適

盛

香界泯羣有浮圖豈諸相登臨駭孤高披拂欣大壯
言是羽翼生迴出虛空上頓疑身世別乃覺形神王
宮闕皆戶前山河盡簷向秋風昨夜至秦塞多清曠
千里何蒼蒼五陵鬱相望盛時慙阮步末宦知周防
輸效獨無因斯焉可遊放

同諸公登慈恩寺塔

唐杜甫

盛

高標跨蒼穹烈風無時休自非曠士懷登茲翻百憂
方知象教力足可追冥搜仰穿龍蛇窟始出枝撐幽
七星在北戶河漢聲西流羲和鞭白日少昊行清秋
秦山忽破碎涇渭不可求俯視但一氣焉能辨皇州
迴首叫虞舜蒼梧雲正愁惜哉瑤池飲日宴崑崙丘

黃鵠去不息哀鳴何所投君看隨陽鴈各有稻梁謀

題慈恩寺塔

唐荆叔盛

漢國山河在秦陵草樹深暮雲千里色無處不傷心

長安慈恩寺塔

唐盧宗回中

東方曉日上翔鸞西轉蒼龍拂露盤渭水冷光搖藻井玉峯晴色墜闌干九重宮闕參差見百二山河表裏觀暫輟去蓬悲不定一凭金界望長安

題慈恩寺塔

唐章八元中

七層突兀在虛空四十門開面面風却怪鳥飛平地上自驚人語半天中迴梯暗踏如穿洞絕頂初攀似

出籠落日鳳城佳氣入滿城春樹雨濛濛

題鴈塔即慈恩寺塔

唐解彥融盛

崢嶸徹倒景刻削俯無地勇進攀有緣卽嶮恐迷墜
窅然喪五蘊蠢爾懷萬類實際罔他尋波羅必可致
南山繚上苑祗樹連巖翠北斗臨帝城扶宮切太清
馴禽演法要忍草藉經行本願從茲適方知物世輕
和竇侍郎登涼州七級浮圖之作

唐高適盛

化塔屹中起孤高宜上躋鐵冠雄賞眺金界寵招攜
空色在軒戶邊聲連鼓鼙天寒萬里北地豁九州西

清興揖才彥峻風和端倪始知陽春後具物皆筌蹄
 登廣陵棲靈寺塔
 淮南富登臨茲塔信奇最直上造雲族憑虛納天籟
 迴然碧海西獨立飛鳥外始知高興盡適與賞心會
 連山黯吳門喬木吞楚塞城池滿窻下物象歸掌內
 遠思駐江帆暮情結春靄軒車疑蠢動造化資大塊
 何必了無身然後知所退

登廣陵棲靈寺塔

唐高適 盛

秋日登揚州西靈寺塔

唐李白 盛

寶塔凌蒼蒼登攀覽四荒頂高元氣合標出海雲長
 萬象分空界三天接畫梁水搖金刹影日動火珠光
 鳥拂瓊簾度霞連繡栱張玉毫如可見於此照迷方
 登揚州西靈寺塔
 唐劉長卿 中

登揚州西靈寺塔

唐劉長卿 中

化塔凌空虛雄觀壓川澤亭亭楚雲外千里看不隔
 遙對黃金臺浮輝亂相射盤梯接元氣半壁棲夜魄
 稍登諸劫盡若騁排霄翮向是滄洲人已為青雲客
 雨飛千栱霽日在萬家夕鳥處高却低天涯遠如迫
 江臨入空翠海嶠現微碧向暮期下來誰堪復行役
 登千佛寺楚金禪師法華院多寶塔

登千佛寺楚金禪師法華院多寶塔

唐岑參 盛

多寶滅已久蓮華付吾師寶塔凌太空忽如湧出時

數年功不成一志堅自持明主親夢見世人今始知
千家獻黃金萬匠磨琉璃既空泰山木亦罄天府貲
焚香如雲屯幡蓋珊珊垂悉窅神繞護衆魔不敢窺
作禮覩靈境焚香方證疑庶割區中緣脫身恒在茲

詩雋類函卷一百三十四

詩雋類函卷一百三十五

東吳俞安期彙纂 宣城梅鼎祚增定

星婆蕭繼可訂校

居處部十

僧院 蘭若

禪居 影堂

精舍 浴室附

林亭山池附

○僧院

青龍寺曇壁上人兄院集

并序

唐王維

盛

吾兄大開蔭中明徹物外以定力勝敵以惠用解
巖深居僧坊傍俯人里高原陸地下映芙蓉之池
竹林果園中秀菩提之樹八極氛霽萬彙塵息太
虛寥廓南山爲之端倪皇州蒼茫渭水貫於天地

居處
卷五十五
經行之後趺坐而閑升堂梵筵餌客香飯不起而
遊覽不風而清涼得世界於蓮花記文章於貝葉
時江寧大兄持片石命維序之詩五韻坐上成
高處敞招提虛空詎有倪坐看南陌騎下聽秦城鷄
眇眇孤煙起芊芊遠樹齊青山萬井外落日五陵西
眼界今無染心空安可迷

青龍寺曇壁上人院集

唐王縉盛

林中空寂舍階下終南山高卧一芥地迴看六合間
浮雲幾處滅飛鳥何時還問義天人接無心世界閑
誰知大隱客兄弟自追攀

青龍寺曇壁上人院集

唐王昌齡盛

本來清淨所竹樹引幽陰簷外今山秀人間出世心
圓通無有象聖境不能侵真是五兄法何妨友弟深
天香自然會靈異識鐘音

青龍寺曇壁上人院集

唐裴迪盛

靈境信爲絕法堂出塵氛自然心高致向下看浮雲
迤邐峯岫列參差閭井分林端遠堞見風末疎鐘聞
吾師久禪寂在世超人羣

曇壁上人院走筆成訓黎居士浙川作

唐王維盛

儂家真箇去公定隨儂否著處是蓮花無心變楊柳
松龕藏藥裏石唇安茶臼氣味當共知那能不攜手

過感化寺曇興上人山院

唐王維盛

暮持筇竹杖相待虎溪頭催客聞山響歸房逐水流
野花叢發好谷鳥一聲幽夜坐空村寂松風直似秋

過感化寺曇興上人山院

唐裴迪盛

不遠灞陵邊安居向十年八門穿竹逕留客聽山泉
鳥嘯深林裏心閑落照前丁名竟何益從此願棲禪

苑外至龍興院作

唐儲光羲盛

朝遊天苑外忽見法筵開山勢當空出雲陰滿地來

疎鐘清月殿幽梵靜花臺日暮香林下飄飄仙步迴

題靈隱寺山頂院

唐綦毋潛盛

招提此山頂下界不相聞塔影挂清漢鐘聲和白雲
觀空靜室掩行道衆香焚且駐西來駕人天日未曛

題破山寺後禪院

唐常建盛

清晨入古寺初日照高林竹逕通幽處禪房花木深
山光悅鳥性潭影空人心萬籟此都寂但餘鐘磬音

題法院

唐常建盛

勝景門閒對遠山竹深松老半含煙皓月殿中三度
磬水晶宮裏一僧禪

題神力師院

唐李頎盛

大師神傑貌五嶽森禪房堅持日月珠豁見滄江長
隨病拔諸苦致身如法王階庭藥草徧飯食天花香
樹色向高閣晝陰橫半墻每聞第一義心淨琉璃光

覺公院施烏石臺

唐李頎盛

石臺置香飯齋後施諸禽童子亦知善衆生無懼心
苔痕蒼曉露盤勢出香林錫杖或圍繞吾師一念深

集梁耿開元寺所居院

唐劉長卿中

到君幽卧處爲我掃莓苔花雨晴天落松風終日來
路經深竹過門向遠山開豈得長高枕中朝正用才

將赴嶺外留題蕭寺遠公院

寺卽梁朝蕭內史創

唐劉長卿中

竹房遙閉上方幽苔逕蒼蒼訪昔遊內史舊山空日
暮南朝古木向人秋天香月色同僧室月落猿啼傍
客舟此去播遷明主意白雲何事欲相留

起度律師同居東齋院

唐韋應物中

釋子喜相偶幽林俱避喧安居同僧夏清夜諷道言
對閣景恒晏步庭陰始繁道遙無一事松風入南軒

神靜師院

唐韋應物中

青苔幽巷徧新林露氣微經聲在深竹高齋獨掩扉

憩樹愛嵐嶺聽琴悅朝暉方耽靜中趣自與塵事違
道晏寺主院

唐韋應物中

北隣有幽竹潛筠穿我廬往來地既密心樂道者居
殘花迴往節輕條蔭夏初聞鐘北牕起嘯傲永日餘
曇智禪師院

唐韋應物中

高年不復出門徑衆草生時夏方新雨果藥發餘榮
疎澹下林景流暮幽禽情身名兩俱遣獨此野寺行

澄秀上座院

唐韋應物中

繚繞西南隅鳥聲轉幽靜秀公今不在獨禮高僧影
林下器未收何人適煮茗

行寬禪師院

唐韋應物中

北望極長廊斜扉映

一作掩

叢竹亭午一來尋院幽僧

亦獨唯聞山鳥啼愛此林下宿

衡陽春日遊僧院

唐戎昱中

曾共劉諮議同時事道林與君相掩淚來客豈知心
堦雪凌春積爐煙向暝深依然舊童子相送出花林
早春同庾侍郎題青龍上方院

唐李端中

相見惜餘輝齊行登古寺風煙結遠恨山水含芳意
車馬莫前歸留看巢鶴至

題陳上人院

唐司空曙中

閉門不出自焚香
擁褐看山歲月長
雨後綠苔生石井
秋來黃葉遍繩牀
身閑何處無真性
年老曾言隱故鄉
更說本師同學在
幾時攜手見衡陽

題崇福寺禪院

唐崔峒中

僧家更無事
掃地與焚香
清磬度山翠
閑雲來竹房
身心塵外遠
歲月座中長
向晚禪室閉
無人空夕陽

宿禪智寺上方演太師院

唐崔峒中

石林高幾許
金刹在中峯
白日空山梵
清霜後夜鐘
竹牕迴翠壁
苔徑入寒松
幸接無生法
疑心怯所從

題宇文襲山寺讀書院

唐于鵠中

讀書林下寺
不出動經年
草閣連僧院
山厨共石泉
雲庭無履跡
龕壁有燈煙
年少今頭白
刪詩到幾篇

宿程上人院

唐盧綸中

竹牕聞遠水
月出似溪中
香覆經年火
幡飄後夜風
性昏知道晚
學淺喜言同
一悟歸身處
何山路不通

過蘇州曉上人院

唐朱慶餘中

夏滿律當清
無中景自生
移松不避遠
取石亦親行
經案離時少
繩牀著處平
若將林下比
應只少泉聲

贈律師院

唐朱慶餘中

粉壁通蓮徑扁舟到不迷葦聲過枕上湖色滿牕西
但見修行苦誰論夏臘低閑看種來樹已覺與身齊

題僧禪院

唐馬戴晚

虛室焚香久禪心悟幾生瀘泉侵月起掃徑避蟲行
樹隔前朝在苔滋廢渚平我來風雨後像設一燈明

東林愿禪師院

唐崔塗晚

與世漸無緣身心獨了然講銷林下日臘長定中年
聲絕朝齋後香焚古寺前非因送小朗不到虎谿邊
將歸塗口宿鬱林寺道玄上人院

唐許渾晚

春尋採藥翁歸路宿禪宮雲起客眠處月殘僧定中
藤花深洞水榭一作松葉滿山風清境不能住朝朝慙
遠公

題岫上人院

唐許渾晚

病客與僧閑頻來不掩關高牕雲外樹疎磬雨中山
離索秋蟲響登臨夕鳥還心知落帆處明月澗河灣

題靈山寺行堅師院

唐許渾晚

西巖一逕不通樵八十持杯未覺遙龍在石潭聞夜
雨鴈移沙渚見秋潮經函露濕文多暗香印風吹字
半銷應笑東歸又南去越山無路水迢迢

題澄聖塔院上方

唐方干晚

地靈直是饒雲雨杉檜老於雲雨間只訝牕前常見
海方知砌下更多山遠泉勢曲猶須引野果枝低可
要攀若把重門喻玄寂何妨善閉却無關

題擇詞律師院

唐僧貫休晚

律中麟角者高淡出塵埃芳草不曾觸幾生如此來
壑風吹磬斷杉露滴花開如結林中社伊予願一陪

題靈隱寺院公院

唐鄭巢晚

山寒葉滿衣孤鶴偶清羸已在雲房老休爲內殿期
嵐昏聲磬早果熟喚猿遲未得終高論明朝更別離

宿開照寺光澤上人院

唐張蠙晚

靜室譚玄旨清宵獨細聽真身非有像至理本無經
鐘定遙聞水樓高別見星不教人觸穢偏說此山靈

題宣一僧正院

唐黃滔晚

五級凌虛塔三生落髮師都僧須有託孤嶠遂無期
井邑焚香待君侯減俸資山衣隨疊破菜骨逐年羸
茶取寒泉試松於遠澗移

○禪居

和亡名法師秋夜草堂寺禪房月下

梁劉孝先

幽人住山北月上照山東洞戶臨松徑虛窻隱竹叢
出林避炎影步逕逐涼風平雲斷高岫長河隔淨空
數螢流暗草一鳥宿疎桐興逸煙霄上神閑宇宙中
還思城闕下何異處樊籠

經始興廣果寺題愷法師山房

陳江總

息舟候香埠悵別在寒林竹近交枝亂山長絕逕深
輕飛入定影落照有疎陰不見投雲狀空留折桂心
攝山棲霞寺山房夜坐簡徐祭酒周尚書并同

遊羣彥

陳江總

澡身事珠戒非是學金丹月磴時橫枕雲崖宿解鞍
梵宇調心易禪庭數息難石澗水流靜山窻葉去寒
君思北闕駕我惜東都冠翻愁夜鐘盡同志不盤桓
仰同令君攝山栖霞寺山房夜坐六韻

陳徐孝克

戒壇青石路靈相紫金峯影盡皈依鴿餐迎守護龍
晨朝宣寶偈寒夜斂疎鐘鷄蘭靜含握仁智獨從容
五禪清慮表七覺蕩心封願言於此處攜手屢相逢

靜卧栖霞寺房望徐祭酒

陳江總

絕俗俗無侶修心心自齋連崖夕氣合虛宇宿雲霾

卧藤新接戶，敬石久成階。樹聲非有意，禽戲似忘懷。
故人市朝狎，心期林壑乖。唯憐對芳杜，可以爲吾儕。

和江令君靜卧栖霞寺房

陳徐孝克

上宰明四空，迴車八道中。洞涼容麥氣，巖光對月宮。
香來詎經火花散，不隨風澗松。無異聒禪桂，兩分叢。
虛薄誠爲累，何因偶會同。暫此乖山北，猶可向墻東。

夏日遊暉上人房

唐陳子昂

初

山水開精舍，琴歌列梵筵。人疑白樓賞，地似竹林禪。
對戶池光亂，交軒巖翠連。色空今已寂，乘月弄澄泉。

題虬上人房

唐儲光羲

盛

禪宮分兩地，禪子一爲心。入道無來去，清言見古今。
江寒池水綠，山暝竹園深。別有中天月，遙遙散夕陰。

題眇上人禪居

唐儲光羲

盛

眞王清淨子，燕居復行心。結宇隣居邑，寤言非遠尋。
丹青丈室滿，草樹一庭深。秀色玄冬發，交枝白日陰。
江流暎朱戶，山鳥鳴香林。獨往已寂寂，安知浮與沈。

登福先寺上方然公禪室

唐蔡希寂

盛

名都標佛刹，萬構臨河干。舉目上方峻，森森青翠攢。
步登諸劫盡，忽造浮雲端。當暑肩闔邃，却嫌絺綌寒。
禪房最高頂，靜者殊閑安。疎雨向空城，數峯簾外盤。

唐虞 卷一百三十五
午鐘振衣坐招我同一餐真味雜飴露衆香唯菡蘭
晚來恣偃俛茶果仍留歡

和薦福寺英公新構禪堂 唐丁仙芝盛

上人久棄世中道自忘筌寂照出羣有了心清衆緣
所以於此地築館開青蓮果藥羅砌下煙虹垂戶前
呪中灑甘露指處流香泉神遠日無事體清宵不眠
杳聞廬山法松入漢陽禪一枕四山外虛舟長浩然

題義公禪房 唐孟浩然盛

義公習禪寂結宇依空林戶外一峯秀堦前衆壑深
夕陽連雨足空翠落庭陰看取蓮花淨方知不染心

題惠上人房 唐孟浩然盛

帶雪梅初暖含煙柳尚青來歸童子偈得聽法王經
會理知無我觀空厭有形迷心應覺悟客思不遑寧

同王九題就師山房 唐孟浩然盛

晚憇支公室故人逢右軍軒窗避炎暑翰墨動新文
竹蔽簷前日雨隨堦下雲同遊清蔭徧吟卧夕陽曛
江靜棹歌歇溪深樵語聞歸途未忍去攜手戀清芬

宿立公房 唐孟浩然盛

支遁初求道深公笑買山如何石巖趣自入戶庭間
苔澗春泉滿蘿軒夜月閑能令許玄度吟卧不知還

題山寺僧房

唐岑參盛

窻影搖羣木，墻陰載一峯。
野爐風自爇，山碓水能舂。
勤學翻知誤，爲官好欲慵。
高僧暝不見，月出但聞鐘。

題雲際南峯眼上人讀經堂

唐岑參盛

結宇題三藏，焚香老一峯。
雲間獨坐卧，祗是對杉松。

上嘉州青衣山中峯題惠淨上人幽居寄兵部

楊郎中并序

唐岑參盛

青衣之山在大江之中，屹然迥絕崖壁，蒼峭周廣，
七里長波四匝，有惠淨上人廬于其巔，唯繩牀竹
杖而已，恒持蓮華經，十年不下山。予自公浮舟聊

一登眺，友人夏官弘農楊侯清談之士也，素工爲
文，獨立於世，與予有方外之約，每多獨往之意。今
者幽躅勝槩，歎不得與此公俱，爰命小吏刮磨石
壁，以識其事，乃詩以達楊友爾。

青衣誰開鑿，獨在水中央。
浮舟一躋攀，側逕沿穹蒼。
絕頂訪老僧，豁然登上方。
諸嶺一何小，三江奔茫茫。
蘭若向西開，峨眉正相當。
猿鳥樂鐘磬，松蘿泛天香。
江雲入袈裟，山月吐繩牀。
早知清淨理，久乃機心忘。
尚以名宦拘，聿來夷獠鄉。
吾友不可見，鬱爲尚書郎。
早歲愛丹經，留心向青囊。
渺渺雲智遠，幽幽海懷長。

勝賞欲與俱引領遙相望爲政愧無術分憂幸時康
君子滿天朝老夫憶滄浪況值廬山遠抽簪歸法王
赴嘉州過城固縣尋永安超禪師房

唐岑參盛

滿樹枇杷冬著花老僧相見具袈裟漢王城北雪初
霽韓信臺西日欲斜門外不須催五馬林中且聽演
三車豈料巴州多勝事爲君書此報京華

大雲寺贊公房四首

唐杜甫盛

燈影照無睡心清聞妙香夜深殿突兀風動金琅璫
天黑閉春院地清棲暗芳玉繩回斷絕鐵鳳森翱翔

梵放時出寺鐘殘仍殿牀明朝在沃野苦見塵沙黃

二

明霞爛複閣霽霧塞高牖側塞被徑花飄颻委墀柳
艱難世事迫隱遁佳期後晤語契深心那能總鉗口

三

心在水精域衣霑春雨時洞門盡徐步深院果幽期
到扉開復閉撞鐘齋及茲醍醐長發性飲食過扶衰
把臂有多日開懷無愧辭黃鸞度結構紫鴿下梁魚
愚意會所適花邊行自遲湯休起我病微笑索題詩

四

細軟青絲履光明白氎巾深藏供老宿取用及吾身
雨濕暮簷竹風吹春井芹天陰對圖書最覺潤龍鱗
已上人茅齋

唐杜甫盛

已公茅屋下可以賦新詩枕簟入林僻茶瓜留客遲
江蓮搖白羽天棘蔓青絲空忝許詢輩難酬支遁詞

題玄武禪師屋壁

唐杜甫盛

何年顧虎頭滿壁畫滄洲赤日石林氣青天江海流
錫飛常近鶴杯度不驚鷗似得廬山路真從惠遠遊

謁文公上方

唐杜甫盛

野寺隱喬木山僧高下居石門日色異絳氣橫扶疎

窈窕入風磴長蘿紛卷舒庭前猛虎卧遂得文公廬
俯視萬家邑煙塵對堦除吾師雨花外不下十年餘
長者自布金禪龕只晏如大珠脫玷翳白日當空虛
願聞第一義迴向心地初金篦刮眼膜價重百車渠
無生有汲引茲理倘吹嘘

宿贊公房

唐杜甫盛

杖錫何來此秋風已颯然雨荒深院菊霜倒半池蓮
放逐寧違性虛空不離禪相逢成夜宿隴月向人圓

靜法師東齋

唐王昌齡盛

築山在人境遂得真隱情春盡草木變雨來池館清

琴書全雅道視聽已無生閉戶脫三界白雲自虛盈
題招隱寺絢公房

唐綦毋潛盛

開士度人久空巖花霧深徒知燕坐處不見有爲心
蘭若門對壑田家路隔林還言澄法性歸去比黃金
無礙上人東林禪居

唐李頎盛

草堂每多暇時謁山僧門所對但羣木終朝無一言
我心愛流水此地臨清源含吐山上日蔽虧松外村
孤峯隔身世百衲老寒暄禪戶積朝雪花龕來暮猿
顧余守耕稼十載隱田園蘿篠慰春汲巖潭恣討論
洩雲豈知限至道莫探元且願啓關鎖於焉微尚存

宿瑩公禪房聞梵

唐李頎盛

花宮仙梵遠微微月隱高城鐘漏稀夜靜霜林驚落
葉曉聞天籟發清機蕭條已入寒空靜颯杳仍隨秋
雨飛始覺浮生無住著頓令心地欲歸依

寺居清晨

唐劉復盛

高枕對曉月衣巾清且涼露華朝未曦滴瀝含虛光
隔竹聞汲井開扉見焚香幽心感衰病結念依法王
青冥早雲飛杳靄空鳥翔此情皆有釋悠然知所忘
秋夜肅公房喜普門上人自陽羨山至

唐劉長卿中

山棲久不見林下偶同遊早晚來香積何人住沃洲
寒禽驚後夜古木帶高秋却入千峯去孤雲不可留
寄鄭二侍御歸新鄭無礙寺所居

唐皇甫冉中

何事休官早歸來作鄭人雲山隨伴侶伏臘見鄉親
南畝無三徑東林寄一身誰當便靜者莫使甌生塵
和鄭少尹祭中嶽寺北訪蕭居士越上方

唐皇甫冉中

蕭事祠靈境尋真到隱居寅緣幽谷遠蕭散白雲餘
晚節持僧律他年著道書海邊曾狎鳥濠上正觀魚

寂靜求無相淳和覩太初謝公懷舊壑迴駕復何如

同苗員外宿薦福常師房

唐司空曙中

浮生共多故聚宿喜君同人息時聞磬燈搖乍有風
霜堦疑水際夜木似山中一願持如意長來事遠公

宿誠禪師山房

唐劉禹錫中

晏坐白雲端清江直上看來人望金刹講席繞香壇
虎嘯夜林動鼯鳴秋澗寒衆音徒起滅心在淨中觀

宿慈恩寺郁公房

唐賈島中

病身來寄宿自掃一牀閑反照臨江磬新秋過雨山
竹陰移冷月荷氣帶禪關獨往天台意方從內請還

禪室

唐柳宗元中

發地結菁茅團團抱虛白山花落幽戶中有忘機客
涉有本非取照空不待析萬籟俱緣生窅然喧中寂
心境本洞如鳥飛無遺跡

戲題石門長老東軒

唐柳宗元中

石門長老身如夢旃檀成林手所種坐來念念非昔
人萬徧蓮花為誰用如今七十自忘機貪愛都忘筋
力微莫向東軒春野望花開日出雉皆飛

題僧房

唐韓翃中

披衣聞客至關鎖此時開鳴磬夕陽盡捲簾秋色來

名香連竹徑清梵出花臺身在心無住他時到幾回

題薦福寺衡嶽暕師房

唐韓翃中

春城乞食還高論此中閑僧臘階前樹禪心江上山
疎簾看雪卷深戶映花關晚送門人出鐘聲杳靄間

題莊上人房

唐耿湜中

不語焚香坐心知道已成流年哀此世定力見他生
暮雪餘春冷寒燈獨晝明尋常五侯至敢望下階迎

慈恩寺暕上人房招耿拾遺

唐李端中

悠然對惠遠共結故山期汲井樹陰下閉門亭午時
地閑花落厚石淺水流遲願與神仙客同來事本師

同皇甫侍御題惟一上人房 唐李端中

焚香居一室盡日見空林得道輕年暮安禪愛夜深
東西皆是夢存沒豈關心唯羨諸童子持經在竹陰

同皇甫侍御題薦福寺一公房

唐李嘉祐中

虛室獨焚香林空靜磬長閑窺數竿竹老在一繩牀
啜茗翻真偈燃燈繼夕陽人歸遠相送步履出迴廊

雙山逢信公所居

唐包佶中

遙禮前朝塔微聞後夜鐘人間第四祖雲裏一雙峯
積雨封苔徑多年亞石松傳心不傳法誰可繼高蹤

鄱陽大雲寺一公房

唐顧況中

盡日陪遊處斜陽竹院清定中觀有漏言外證無生
色界聊傳法空門不用情欲知相去近鐘鼓兩聞聲

題僧明惠房

唐秦系中

簷前朝暮雨天花八十真僧飯一麻入定幾時還出
定不知巢燕汗袈裟

題鶴林寺僧室

唐李涉中

終日昏昏醉夢間忽聞春盡強登山因過竹院逢僧

話又 一作得浮生半日閑

寄題雲門寺梵僧無側房 時人傳是寶月後身

唐僧皎然中

越山千萬雲門絕西僧貌古還名月清朝掃石行道
歸林下眠禪看松雪

題青龍寺鏡公房

唐馬戴晚

一室竟何有閑門為我開爐香寒自滅履雪飯初迴
牕迴孤山入燈殘片月來

宿無可上人房

唐馬戴晚

稀逢息心侶細話遠山期河漢秋深夜杉梧露滴時
風傳林磬響月掩草堂遲坐卧禪心在浮生皆不知

一公房

唐喻鳧晚

幽深誰掩關清淨自多閑一雨收衆木孤雲生遠山
花萎綠苔上鴿乳翠樓間嵐靄燃香夕容聽半偈還

維摩暢林居

唐李洞晚

諸方遊幾臘五夏五峯銷越講迎騎象蕃齋懺射鵬
冷筇和雪倚朽櫟帶雲燒從此西林老瞥然三萬朝

秋宿經上人房

唐李洞晚

江房無葉落松影帶山高滿寺中秋月孤窻入夜濤

題寶林寺禪者壁

山名飛來峯

唐方干晚

邃巖喬木夏藏寒牀下雲溪枕上看臺殿漸多山更
重却令飛去即應難

題慎言法師故房

以下故居

唐儲光羲

盛

精廬不住子自有無生鄉
過客知何道徘徊鴈子堂
浮雲歸故嶺落月還西方
日夕虛空裏時時聞異香

尋白石山真禪師舊草堂

唐劉長卿

中

惆悵雲山暮閑門獨不開
何時飛杖錫終日閉蒼苔
隔嶺春猶在無人燕亦來
誰堪暝投處空復一猿哀

自道林寺西入石路至麓山寺過法崇禪師故

居

唐劉長卿

中

山僧候谷口石路拂莓苔
深入泉源去遙從樹杪回
香隨青靄散鐘過白雲來
野雪空齋掩山風古殿開

桂寒知自發松老問誰栽
惆悵湘江水何人更渡杯

青龍寺題故曇上人房

唐李端

中

遠公留故院一徑雪中微
童子逢皆老門人問亦稀
翻經徒有處攜履遂無歸
空念尋巢鶴時來傍影飛
遊西林寺題蕭二兄郎中舊堂

唐韓愈

中

中郎有女能傳業伯道無兒可保家
偶到匡山曾住處幾行衰淚落煙霞

○精舍

林亭山池附後

石壁立招提精舍

宋謝靈運

四城有頓蹟三世無極已浮歡昧眼前沈照貫終始
壯齡緩前期頽年追暮齒揮霍夢幻頃飄忽風電起
良緣迨未謝時逝不可俟敬擬靈鷲山尚想祇洹軌
絕溜飛庭前高林映窻裏禪室栖空觀講宇析妙理
入龍丘巖精舍
陳江總

法堂猶集鴈仙竹幾成龍聊承丹桂馥遠視白雲峯
風窻穿石竇月牖拂霜松暗谷留征鳥空林徹夜鐘
陰崖未辨色疊樹豈知重溘此哀時命吁嗟世不容
無山訪詹尹何去復何從

題辨覺精舍

唐儲光羲盛

朝隨秋雲陰乃至青松林花閣空中遠方池巖下深
竹風亂天語溪響成龍吟試問真君子遊山非世心

至閑居精舍呈正上人

即天后故居

唐儲光羲盛

太室三招提其趣皆不同不同非一起況是天遊宮
雙嶺前夾門閣道復橫空寶坊若花積宛轉不可窮
流泉自成池青松信饒風秋晏景氣迴晶明丹素功
近將隱者隣遠與西山通大師假惠照念以息微躬

藍田山石門精舍

唐王維盛

落日山水好漾舟信歸風玩奇不覺遠因以緣源窮
遙愛雲木秀初疑路不同安知清流轉偶與前山通

捨舟理輕策果然愜所適老僧四五人逍遙蔭松柏
 朝梵林未曙夜禪山更寂道心及牧童世事問樵客
 晚宿長林下焚香卧瑤席澗芳襲人衣山月映石壁
 再尋畏迷誤明發更登歷笑謝桃源人花紅復來覲
 疾愈過龍泉寺精舍 呈易業
二上人 唐孟浩然 盛
 停午聞山鐘起行散愁疾尋林採芝去轉谷松蘿密
 傍見精舍開長廊飯僧畢石渠流雪水金子耀霜橘
 竹房思舊遊過憇終永日入洞窺石髓傍崖採蜂蜜
 日暮辭遠公虎谿相送出

藍嶺精舍

唐韋應物 中

石壁精舍高排雲聊直上佳遊愜始願忘險得前賞
 崖傾景方晦谷轉川如掌綠林含蕭條飛閣起弘敞
 道人上方至深夜還獨往日落羣山陰天秋百泉響
 所嗟累已成安得長偃仰

春月觀省屬城始憇東西林精舍

唐韋應物 中

因時省風俗布惠迨高年建隼出潯陽整駕遊山川
 白雲斂晴壑羣峯列遙天嶽崎石門狀杳靄香爐煙
 榛荒屢晉星逕側殆覆顛方臻釋氏廬時物屢華妍
 曇遠昔經始於茲闕幽玄東西竹林寺灌注寒澗泉

人事既云泯歲月復已綿殿宇餘丹紺磴閣峭欹懸
佳士亦棲息善身絕塵緣今我蒙朝寄教化敷里廩
道妙苟爲得出處理無偏心當同所尚跡豈辭纏牽

寓居永定精舍

蘇州

唐韋應物

中

政拙欣罷守閑居初理生家貧何由往夢想在京城
野寺霜露月晨興羈旅情聊租二頃田方課子弟耕
眼暗文字廢身閑道心精卽與人羣遠豈謂是非嬰

秋景詣瑯琊精舍

唐韋應物

中

屢訪塵外跡未窮幽賞情高秋天景遠始見山水清
上陟巖殿憩暮看雲壑平蒼茫寒色起迢遞晚鐘鳴

意有清夜戀身爲符守嬰悟言

一作方愛

緇衣子蕭灑中

林行

遊開元精舍

唐韋應物

中

夏衣始輕體遊步愛僧居果園新雨後香臺照日初
綠陰生晝靜孤花表春餘符竹方爲累形跡一來疎
寓居澧上精舍寄于張二舍人

唐韋應物

中

萬木藂雲出香閣西連碧澗竹林園高齋猶宿遠山
曙微霰下庭寒雀喧道心淡泊對流水生事蕭疎空
掩門時憶故交那得見曉排闥闔奉明恩

法華寺石門精室三十韻

唐柳宗元

中

拘情病幽鬱曠志寄高爽願言懷名緇東峯旦夕仰
始欣雲雨霽尤悅草木長道同有愛弟披拂恣心賞
松谿窈窕入石棧寅綠上蘿葛綿層薨莓苔侵標榜
密林互對聳絕壁儼雙敞塹峭出蒙龍巖嶮臨滉漾
稍疑地脉斷悠若天梯往結構罩羣崖廻環驅萬象
小劫不逾瞬大千若在掌體空得化元觀有遺細想
喧煩困蟻螻跼踏疲魍魎寸進諒何營尋直非所枉
探奇極遙矚窮妙閱清響理會方在今神開庶殊曩
茲遊苟不嗣浩氣竟誰養道異誠所希名賓匪余仗

超摠藉外獎俛默有內朗鑑爾揖古風終焉乃吾黨
潛軀委韁鎖高步謝塵坱蓄志徒爲勞追蹤將焉倣
淹留值頽暮眷戀睎遐壤映日鴈聯軒翻雲波泱泱
殊風紛已萃鄉路悠且廣羈木畏漂浮離旌倦搖蕩
昔人歎違志出處今已兩何用期所歸浮圖有遺像
幽蹊不盈尺虛室有函丈微言信可傳申旦稽吾顙
自大林與韓明府歸郭中精舍

唐釋靈一

中

野客同舟楫相攜復一歸孤煙生暮景遠岫帶春暉
不道還山是誰云向郭非禪門有通隱喧寂共忘機

重遊圭峯宗密禪師精廬

一作哭廬處士

唐溫庭筠 晚

百尺青崖三尺墳行言已絕杳難聞
戴顛今日稱居士支遁他年識領軍
暫對杉松如結社偶同麋鹿自成羣
故山弟子空迴首葱嶺唯應見宋雲

酬思玄上人林泉

唐駱賓王 初

聞君招隱地髣髴武陵春
緝芟知還楚披蓊似避秦
崩杳年祀積幽草歲時新一謝
滄浪水安知有逸人

二

林泉恣探歷風景暫徘徊
客有遷鶯處人無結駟來

聚花如薄雪沸水若輕雷
今日徒招隱終知異鑿坏

三

俗遠風塵隔春還初服遲
林疑中散地人似上皇時
芳杜湘君曲幽蘭楚客詞
山中有春草長以寄相思

酬暉上人夏日林泉

唐陳子昂 初

聞道白雲居窈窕青蓮宇
巖泉流雜樹石室千年古
林卧對軒窗山陰滿庭戶
方釋塵勞事從君襲蘭社

酬暉上人秋夜山亭有贈

唐陳子昂 初

皎皎白林秋微微翠山靜
禪居感物變獨坐開軒屏
風泉夜聲絕月露宵光冷
多謝忘懷人塵憂未能整

酬暉上人秋夜獨坐山亭有贈

唐陳子昂初

鐘梵經行罷香牀坐入禪巖庭交雜樹石瀨瀉鳴泉
水月心方寂雲霞思獨玄寧知人世裏疲病苦攀緣
京口題崇上人山亭卽京口郭內山也

唐儲光義盛

清日歷香巖巖徑紆復直花林開宿霧遊目清霄極
分明牕戶中遠近山川色金沙童子戲香飯諸天食
噉噉海鴻聲軒軒江燕翼寄言清淨者閭閻徒自踣

題璿公山池

唐李頎盛

遠公遁跡廬山岑開士幽居祗樹林片石孤峯窺色
相清池白日照禪心指揮如意天花落坐卧閑房春
草深此外俗塵都不染惟餘玄度得相尋

光上座廊下衆山五韻

唐李頎盛

名岳在廡廊吾師居一牀每聞楞伽經只對青翠光
百谷聚雪色莓苔侵屋梁氣盤古壁轉勢引幽壑長
願遊薜葉下日見金爐香

來闍黎新亭作

唐孟浩然盛

八解禪林秀三明給苑才地偏香界遠心淨水亭開
傍險山查立尋幽石逕迴端花長自下靈藥豈須栽

碧網交紅樹清泉盡綠苔戲魚聞法聚閑鳥誦經來
棄象玄應悟忘言理必該靜中何所得吟詠也徒哉
題蕭郎中開元寺新構幽寂亭

唐劉長卿

康樂愛山水賞心千載同結茅依翠微伐木開蒙籠
孤峯倚青霄一徑去不窮候客石苔上禮僧雲樹中
曠然見滄洲自遠來清風五馬留谷口雙旌薄煙虹
沈沈衆香積眇眇諸天空獨往應未遂蒼生思謝公
法華寺西亭

唐柳宗元

祇樹夕陽亭共傾三昧酒霧暗水連階月明花覆牖

奉應顏使君真卿與陸處士羽登妙喜寺三癸

亭

唐僧皎然

秋意西山多列岑縈左次繕亭歷三癸

以癸丑歲癸卯朔癸亥日

立故名顏名陸創

疏址隣釋寺元化隱靈蹤始君啓高致誅

榛養翹楚鞭草理芳蕙俯砌披水容逼天掃峯翠境
新耳目換物遠風煙異倚石忘世情援雲得真意嘉
林幸勿翦禪侶欣可庇衛法大臣過佐遊羣英卒籠
池護清澈虎節到深邃徒想嶮頂期於今沒遺記

○蘭若

襄州景空寺題融上人蘭若

唐張說

初

高名出漢陰禪閣跨香岑衆山皆圍繞長川復迴臨
雲峯曉空變風木夜虛吟碧甃龍池滿蒼松虎徑深
舊知青巖憶偏入杳冥心何由侶飛錫從此脫朝簪

過福禪師蘭若

唐王維盛

巖壑轉微逕雲林隱法堂羽人飛奏樂天女跪焚香
竹外峯偏曙藤陰水更涼欲知禪坐久行路長春芳

投道一師蘭若宿

唐王維盛

一公棲太白高頂出雲煙梵流諸壑遍花雨一峯偏
迹爲無心隱名因立教傳鳥來還語法客去更安禪
晝涉松露盡暮投蘭若邊洞房隱深竹清夜聞遙泉

向是雲霞裏今成枕席前豈唯暫留宿服事將窮年

過乘如禪師蕭居士嵩丘蘭若

唐王維盛

無著天親弟與兄嵩丘蘭若一峯晴食隨鳴磬巢鳥
下行踏空林落葉聲迸水定侵香案濕雨花應共石
牀平深洞長松何所有儼然天竺古先生

同薛八往符公蘭若

唐孟浩然盛

謂予獨迷方逢子亦在野結交指松柏問法尋蘭若
小溪劣容舟怪石屢驚馬所居最幽絕所住皆靜者
雲簇興座隅天空落階下上人亦何閑塵念俱已捨

四禪合真如一切是虛假
厭承甘露潤喜得惠風灑
依止此山門誰能效丘也

明禪師蘭若

唐孟浩然盛

西山多奇狀秀出倚前楹
亭午收彩翠夕陽照分明
吾師住其下禪坐說無生
結廬就嵌窟翦竹通逕行
談空對樵叟授法與山精
日暮方辭去田園歸冶城

題融公蘭若

唐孟浩然盛

精舍買金開流泉遶砌迴
芰荷薰講席松柏映香臺
法雨晴飛去天花晝下來
談玄殊未已歸騎夕陽催

過融上人蘭若

唐孟浩然盛

山頭禪室挂僧衣
窗外無人水鳥飛
黃昏半在下山路
却聽泉聲戀翠微

大覺高僧蘭若

唐杜甫盛

巫山不見廬山遠
松林蘭若秋風晚
一老猶鳴日暮鐘
諸僧尚乞齋時飯
香爐峯色隱晴湖
種杏仙家近
白榆飛錫去年啼
邑子獻花何日許
門徒

宿北山禪寺蘭若

唐劉長卿中

上方鳴夕磬林下一僧還
密行傳人少禪心對虎閑
青松臨古路白日滿寒山
舊識窻前桂經霜更待攀
送靈澈上人歸嵩陽蘭若

唐劉長卿中

南地隨緣久東林幾歲空暮山門獨掩春草路難通
作梵連松韻焚香入桂叢唯將舊瓶鉢却寄白雲中
老唯有寒松見少年

尋盛禪師蘭若

唐劉長卿

杪秋南山西峯題準上人蘭若

唐錢起

向山看霽色步步豁幽性返照亂流明寒空千嶂淨
石門有餘好霞殘月欲映上詣遠公廬孤峯懸一逕
雲裏隔窻火松下聞山磬客到兩忘言猿心與禪定

宿遠上人蘭若

唐錢起

香花閉一林真士此看心行道白雲近燃燈翠壁深
梵筵清水月禪坐冷山陰更說東溪好明朝乘興尋

題玉山觀禪師蘭若

唐韓翃

巫山晏坐移年月錫杖承恩詣丹闕先朝親與會龍
華紫禁鳴鐘白日斜宮女焚香把經卷天人就席禮
袈裟禪牀久臥虎溪水蘭若初聞鳳城裏不出翫塵
見遠公道成何必青蓮宮朝持藥鉢千家近暮倚繩
牀一室空掖垣揮翰君稱美遠客陪遊問真理薄宦
深知誤此心回心願學雷居士

題蘭若

唐崔峒中

絕頂茅菴老此生寒雲孤木獨經行
世人那得知幽逕遙向青一作中峯禮磬聲

題覺公新蘭若

唐李端中

頭白禪師何處還獨開蘭若樹林間
鬼因巫祝傳移社神見夫人請施山
猛虎聽經金磬動獼猿獻蜜雪窻閑
新齋結誓如相許願與雷宗永閉關

入南山全師蘭若

唐李益中

木隕水歸壑寂然無念心南行有真子
被褐息山陰石路瑤草散松門寒景深
吾師亦何授自起定中吟

潼關蘭若

唐許渾晚

來往幾經過前軒枕大河遠帆春水潤
高寺夕陽多蝶影下紅藥鳥聲喧綠蘿
故山歸未得徒詠採薇歌

宿澄泉蘭若

唐鄭谷晚

山半古招提空林雪月迷亂流分石上
斜漢在松西雲集寒菴宿猿先曉磬啼
此心如了了即止是曹溪

岫禪師南溪蘭若

唐喻鳧晚

錫影配瓶光孤溪照草堂水懸青石磴
鐘聲樹色含殘雨河流帶夕陽唯應無
月夜瞑目見他

冬日題覺公牛頭蘭若

唐李洞晚

天寒高木靜一磬隔川聞
鼎水看山汲臺香拂雪
鶴歸惟認刹僧步不離雲
石室闕禪後輪珠謝聖

過故融公蘭若

唐孟郊

池上青蓮宇林間白馬泉
故人成異物過客獨惘然
既理新松塔還尋舊石筵
平生竹如意猶挂草堂邊

影堂

浴室附

齊一和尚影堂

唐劉長卿中

一公住世忘世紛暫來復去誰能分身寄虛空如過
客心將生滅是浮雲蕭散浮雲往不還淒涼遺教歿
仍傳舊地愁看雙樹在空堂只是一燈懸一燈長照

恒河沙雙樹猶落落諸天花天花寂寂香深殿苔蘇蒼
蒼闕虛院昔余精念訪禪扉常接微言清道機今來
寂寞無所得唯共門人淚滿衣

辭中禪師影堂連句

唐

名下故無虛教曹貌嚴毅洞達見空王圓融入佛地
一言當要害忽忽醒諸醉不動須彌山多言辭無價
坦率對萬乘偈答無所避爾如毗沙門外形如呪履
但以理爲量不語怪力事木石催貢高慈非
當時乏支許何人契深致隨宜詎說三直下開不

題印禪師壁畫影堂

唐盧綸中

雙履參差錫杖斜衲衣交膠對天花瞻容悟問修
劫似指前溪無數沙

題玉象堂

唐張旌

玉毫不著世間塵輝相分明十八身入夜無煙燈更
好堂中唯有轉經人

同皇甫兵曹天宮寺浴室新成招友人賞會

唐寇坦盛

溫室歡初就蘭交托勝因共聽無漏法兼濯有為塵
水潔三空性香沾四大身清心多善友頌德慰同人
詩雋類函卷一百三十五

詩雋類函卷一百三十六

東吳俞安期彙纂 宣城梅鼎祚增定

海虞蕭繼可訂校

居處部十一

道觀

宮殿附

道館

祠廟

○道觀

宮殿附

尋道觀

唐王勃初

芝廬光分野蓬闕盛規模碧壇清桂闕丹洞
玉笈三山記金箱五嶽圖蒼虬不可得空

衢

觀內懷仙

唐王勃初

玉架殘書隱金壇舊迹迷牽花尋紫澗步葉下清

居處

道觀

瓊漿猶類乳石髓尚如泥自能成羽翼何必仰雲梯

秋日仙遊觀贈道士

唐王勃初

石圖分帝宇銀牒洞靈宮迴丹縈岫室復翠上巖籠
霧濃金竈靜雲暗玉壇空野花常捧露山葉自
林泉明月在詩酒故人同待余逢石髓從爾合

和劉侍郎入隆唐觀

唐楊炯初

福地陰陽合仙都日月開山川臨四險城樹隱三臺
伏檻排雲出飛軒遶澗回參差陵倒影瀟灑軼浮埃
百果珠為實羣峰錦作苔懸蘿暗凝霧瀑布響成雷
方士燒丹液真人泛玉杯還如問桃水更似得蓬萊

漢帝求仙日相如作賦才自然金石奏何必上天台

和輔先入昊天觀

唐楊炯初

遁甲爰皇里星占太一宮天門開奕奕佳氣鬱葱葱
碧落三乾外黃圖四海中邑居環若水城闕抵新豐
玉檻崑崙側金樞地軸東上真朝北斗元始詠南風
漢君祠五帝淮王禮八公道書藏竹簡靈藥壅
草茂瓊堦綠花繁寶樹紅石樓紛似畫地鏡
桑海年應積桃源路不窮黃軒若有問三月住崆峒

遊廢觀

唐楊炯初

青嶂倚丹田荒涼數百年猶知小山桂尚識大羅天

藥敗金爐火苔昏玉女泉
歲時無壁畫朝夕有階煙
花柳三春節江山四望懸
悠然出塵網從此狎神仙

遊靈公觀

唐駱賓王

初

靈峰標勝境神府枕通川
玉殿斜臨漢金堂
斷風疎曉竹流水切寒絃
別有青門外空懷

春日登金華觀

唐陳子昂

初

白玉仙臺古丹丘別望遙
山川亂雲日樓榭入煙霄
鶴舞千年樹虹飛百尺橋
還逢赤松子天路坐相邀

遊清都觀尋沈道士得仙字

唐劉孝孫

初

紛吾因暇豫行樂極留連
尋真謁紫府披霧覩青天

緬懷金門外遐想玉京前
飛軒俯松柏高殿接雲煙
滔滔清夏景嘒嘒早秋蟬
橫琴對危石酌醴臨寒泉
聊祛塵俗累寧希龜鶴年
無勞生羽翼自可狎神仙

遊清都觀尋沈道士得珠字

唐凌敬

初

聊排靈瑣闥徐步入清都
青谿冥寂士思玄狗道樞
十芒生藥笥七焰發丹爐
縹袞桐君籙朱書

宮槐散綠穗日槿落青柎
矯去雲門鶴飛來

凌風自可御安事追中區
方追羽化侶從此得玄珠

遊清都觀尋沈道士

得芳字

唐趙中虛

初

清谿阻千仞姑射藐汾陽
未若遊茲境探玄衆妙場

鶴來疑羽客雲汎似霓裳
寓目雖靈宇遊神乃帝鄉
道存真理得心灰俗累忘
煙霞凝抗殿松桂肅長廊
早蟬清暮景崇蘭散晚芳
卽此翔寥廓非復控榆枋

奉和幸白鹿觀應制

觀在白鹿原周平王時有白鹿遊此故名

唐沈佺期

紫鳳真人府斑龍太上家
天流芝蓋下山轉桂旗斜
聖藻垂寒露仙杯落晚霞
唯應問王母桃作幾時花

奉和幸白鹿觀應制

唐劉憲

初

玄遊乘落暉仙宇藹非微
石梁縈澗轉珠旒掃壇飛
芝童薦膏液松鶴舞駉駉
還似瑤池上歌成周馭歸

奉和幸白鹿觀應制

唐趙彥昭

初

雲駉驅半景星蹕坐中天
國誕玄宗聖家尋碧落仙
玉杯鸞薦壽寶算鶴知年
一觀光華旦欣承道德篇

奉和幸白鹿觀應制

唐武平一

初

玉府凌三曜金壇駐六龍
綵旒懸倒景羽蓋偃喬公
玄圃靈芝秀華池瑞液濃
謬因霑舜渥長願

奉和幸白鹿觀應制

唐李乂

初

制蹕乘驪阜回輿指鳳京
南山四皓謁西岳兩童迎
雲幄臨玄圃霞杯薦赤城
神明近茲地何事往蓬瀛

奉和幸白鹿觀應制

唐崔湜

初

御旗探紫籙仙仗闢丹丘捧藥芝童下焚香桂女留
鸞歌無歲月鶴語記春秋臣朔何其幸常陪漢武遊

奉和幸白鹿觀應制

唐蘇頌初

紫虛清吹下藹藹入仙宮松磴攀雲絕花源控

受符邀羽使傳訣駐香童詎似閑居日徒聞有

奉和幸白鹿觀應制

唐李嶠初

駐蹕三天路迴旃萬仞谿真庭羣帝享洞府百靈棲

玉酒仙壚釀金方暗壁題佇看青鳥入還陟紫雲梯

奉和幸白鹿觀應制

唐徐彥伯初

鳳輿乘八景龜籙向三仙日月移平地雲霞綴小天

金童擎紫藥玉女獻青蓮花洞留宸賞還旗繞夕煙

至嵩陽觀觀即天
皇故宮

唐儲光義盛

真人上清室乃在中峰前花霧生玉井霓裳盡列仙
念茲宮故宇多此地新泉松柏有清陰薜蘿亦自妍
一聞步虛子又話逍遙篇忽若在雲漢風中意泠然

昭聖觀

唐儲光義

主家隱谿口微路入花源數日朝青閣彩雲

雙樓夾一殿玉女侍玄元扶棹盡蟠木步糲多畫幡

新松引天闕小柏繞山樊坐弄竹陰遠行隨谿水喧

石池辨春色林獸知人言未逐鳳凰去真宮在此原

述降聖觀

唐儲光義盛

一山盡天苑一峰開道宮
道花飛羽衛天鳥遊雲空
玉殿俯玄水春旗搖素風
夾門小松柏覆井新梧桐
自昔大仙下乃知元化功
神皇作桂館此意與

奉和聖製登降聖觀與宰臣同望應制

唐王維盛

鳳扆朝碧落龍圖耀金鏡
維岳降二臣戴天臨萬姓
山川八校滿井邑三農竟
比屋皆可封誰家不相慶
林疎遠村出野曠寒山靜
帝城雲裏深渭水天邊映
喜氣含風景頌聲溢歌詠
端拱能任賢彌彰聖君聖

宿太平觀

唐綦毋潛盛

夕到玉京寢宵冥雲漢低
魂交仙室蝶曙聽羽人雞
滴瀝花上露清泠松下谿
明當訪真隱揮手入無倪

宿桐柏觀

唐孟浩然盛

海汎信風帆夕宿逗雲島
緬尋滄洲趣近愛赤城好
高步陵四壁玄蹤得三老
紛吾遠遊意學彼長

玉臺觀二首

唐杜甫盛

浩劫因王造平臺訪古遊
綵雲蕭史駐文字魯恭留
宮闕通羣帝乾坤到十洲
人傳有笙鶴時過北山頭

二

中天積翠玉臺遙上帝高居絳節朝遂有馮夷來擊
鼓始知羸女善吹簫江光隱見鼉鼉窟石勢參差烏
鵲橋更有紅顏生羽翰便應黃髮老漁樵

遊石堂觀

唐蕭祐

西山高高何所如上有古昔真人居欽崖巨不
室其下磅礴含清虛沈生向我話佳境與我崎嶇到
山頂甘瓜割綠出寒泉碧甌浮花酌春茗嚼瓜啜茗
身清涼汗消絺綌如迎霜故碑石像凡幾年雲鬱雨
霏生綠煙我知遊此多靈仙縹緲月中飛下天天風
微微夕露委松梢颺颺曉聲起鳳去空遺簫管音星

翻寥落銀河水勸君學道此時來結茅獨宿何遼哉
齋心玄默感靈衛必見鸞鶴相徘徊我愛崇山雙劍
北峰如人首拄天黑羣仙偃僂勢奔走狀若歸尊趨
有德半巖有洞頂有池出入靈怪潛蛟螭我去不得
晝夜思夢遊曾信南風吹南風吹我到林嶺故國不
見秦山迴山花名藥撲地香月色泉聲洞心冷

題觀樓

唐岑參

荒樓荒井閑空山關令乘雲去不還羽蓋霓旌何處
在空留藥白向人間

宿無為觀

唐元結

盛

九疑山深幾千里峰谷崎嶇人不到山中舊有仙姥
家十里飛泉遶丹竈如今道士三四人茹芝鍊玉學
輕身霓裳羽蓋傍臨壑飄飄似欲來雲鶴

宿洞靈觀

唐皇甫中

孤煙靈洞遠積雪滿山寒松柏凌高殿莓苔封

客來清夜久仙去白雲殘明日開金籙焚香更沐蘭

遊鍾山紫芝觀

唐耿漳中

繫舟仙宅下清磬落春風雨數芝田長雲開石路重
古房青磴接深殿紫煙濃鶴駕何時去遊人自不逢

題醴陵玉仙觀歌

唐釋護國

王喬一去空仙觀白雲至今凝不散星垣松殿幾千
秋徃徃笙歌下天半瀑布西行過石橋黃精採根還
採苗路逢一人擎藥碗松花夜雨風吹滿又言家住
在東坡白犬相隨邀我過南山石上有碁局曾使樵
夫爛斧柯

題仙遊觀

唐韓翃中

仙臺下見五城樓風物淒淒宿雨收山色遙遠
晚砧聲近報漢宮秋疎松影落空壇靜細草香聞小
洞幽何用別尋方外去人間亦自有丹丘

遊華山雲臺觀

唐孟郊中

華嶽獨靈異草木恒新鮮山盡五色石水無一色泉
仙酒不醉人仙芝皆延年夜聞明星館時韻女蘿絃
敬茲不能寐焚柏吟道篇

西上經靈寶觀

觀即尹真人舊宅

唐孟郊

中

道士無白髮語音

一作言

靈泉青青松多壽色白

夜明放步霽霞起振衣華風生真文秘中頂寶氣浮
四楹

開元觀閑居

唐元稹

中

靜習狂心盡幽居道氣添神編啓黃簡秘錄捧朱籤
爛熳煙霞駐優游歲序淹登壇擁旄節趨殿禮胡髯

殿有玄宗皇帝真容醮起形庭燭香開白玉匳結盟金劍重斬

魅寶刀銛禹步星綱動焚符竈鬼詹冥搜呼直使章
奏役飛廉仙籍聊憑檢浮名復爲占赤誠祈皓鶴綠
髮代青縑虛室常懷素玄關屢引恬貂蟬徒自寵鷗
鷺不相嫌始悟身爲患惟欣祿未霑龜龍戀淮海雞
犬傍閭闔松笠新偏翠山峰遠更尖簫聲吟戔

影逗虛簷初日先通牖輕颺每透簾露盤朝

月夜纖纖已得餐霞味應嗤食蓼甜上琴閑度晝耽

酒醉消炎几案隨宜設詩書逐便拈灌園多抱甕刈

藿乍腰鎌野鳥終難繫鷦鷯本易厭風高雲遠逝波

駭鯉深潛邸第過從隔蓬壺夢寐瞻所希顏頗練誰
恨突無黔

晚秋陪崔閣老張秘監苗考功同遊昊天觀

唐權德輿

方駕遊何許仙源去似歸縈迴留勝賞瀟洒出塵
汎菊賢人至燒丹姹女飛步虛清晚籟隱几吸晨輝
竹逕琅玕合芝田沆瀣稀銀鈎三洞字瑤笥六銖衣
麗句翻紅藥佳期限紫微徒然一相望郢曲和應稀

宿天柱觀

唐釋靈一

石室初投宿仙翁幸見容花源隨水遠洞府過山逢

泉湧階前地雲生戶外峰中宵自入定非是欲降龍

經故賀賓客鏡湖道觀

唐朱放

已得歸鄉里逍遙一外臣那隨流水去不待鏡湖春
雪裏登山屐林間漉酒巾空餘道士觀誰是學仙人

尋古觀

唐朱慶餘

仙觀曾過知不遠花藏石室杳難尋泉邊白鹿聞
語看過天牆漸入深

宿道士觀

唐朱慶餘

堂閉仙人影空壇月露初閑聽道家子盥漱讀靈書

謁仙觀二首

唐馬戴

我生求羽化齋沐造仙居
葛蔓沒丹井石函盛道書
寒松多偃側靈洞遍清虛
一就泉西飲雲中採藥蔬

二

山空蕙氣香乳管折雲房
願值壺中客親傳時
三更禮星斗寸七服丹霜
默坐樹陰下仙經橫不

終南山白鶴觀

唐鄭谷晚

步步景通真門前眾水分
檉蘿諸洞合鐘磬上清聞
古木千尋雪寒山萬丈雲
終期掃壇級來事紫陽君

龍瑞觀勝異

唐方干晚

混元融結致功難山下平湖
湖上山萬頃涵虛寒漱

灑千尋聳翠秀潺湲芰荷香
入棋琴處雷雨聲離棟
牖間但有五雲依鶴嶺曾無
陸路向人寰夜谿漱玉
常堪聽仙樹垂珠可要攀

宿玉簫宮

唐儲嗣宗晚

塵飛不到空露濕翠微宮
鶴影石橋月簫聲松殿風
綠毛辭世女白髮入壺翁
借問燒丹處桃花幾遍紅

過玉真公主影殿

唐盧綸中

夕照臨窻起暗塵青松繞殿
不知春君看白髮誦經
者半是宮中歌舞人

○道館

道院

道房

道居並入

和鮑常侍龍川館

梁元帝

珍臺接閒館，迢遞山之旁。
多解三真術，俱善四明方。
玉題書仙篆，金榜燭神光。
桂影侵檐進，藤枝遶檻長。
苔衣隨溜轉，梅氣入風香。

遊沈道士館

梁沈約

秦皇御宇宙，漢帝恢武功。
歡娛人事盡，情性猶未充。
銳意三山上，托慕九霄中。
旣表祈年觀，復立望仙宮。
寧爲心好道，直由意無窮。
曰余知止足，是願不須豐。
遇可淹留處，便欲息微躬。
山嶂遠重疊，竹樹近蒙籠。
開襟濯寒水，解帶臨清風。
所累非物外，爲念在玄空。

一作朋來握石髓，賓至駕輕鴻。
都令人徑絕，惟使雲路通。
一舉陵倒景，無事適華嵩。
寄言賞心客，歲暮爾來同。

道館

梁庾肩吾

仙人白鹿上，隱士潛谿邊。
試取西山藥，來觀東海田。
和庾肩吾入道館

陳周弘正

石橋有舊路，靈室儼衆仙。
菊潭溜餘水，丹竈起心煙。

桃花經作實，海水屢成田。
逆愁歸舊里，追問斧柯年。

遊始興道館

陳陰鏗

紫臺高不極，清谿千仞餘。
壇邊逢藥鈿，洞裏閱仙書。

庭舞經乘鶴池游被控魚稍昏蕙葉斂欲暝槿花踈
徒教斧柯爛會自不陵虛

和梁武陵王遙望道館

北周蕭撝

神境流精闕仙居紫翠房今有尋真地迤邐靈臺
九柱含虬重三臺飾夜光金輝碧海桃玉笈紫書方
拂筵青鳥集吹簫白鳳翔履歸堪是鸞石在詎非羊
煙霞四照蒞風月五名香於茲喜臨眺願得假霓裳

入道士館

北周庾信

金華開八景玉洞上三危雲袍白鶴度風管鳳凰吹
野衣縫蕙葉山中簦笋皮何必淮南館淹留攀桂枝

過藏衿道館

北周王褒

松古無年月鵠去復來歸石壁藤爲路山牕雲作扉

雲橋館

北周王褒

雲橋啟館景曜開扉明庭朝禮仙宮羽衣鸞履霄去
鳧舄晨歸練石三轉燒丹七飛昆吾陶鑄丹陽塗銑
畫寫龍文圖開彫篆聲隨地氣調均天辯九宮方應
萬靈稱善

爲趙法師別造精院過院賦詩

并序○以下道

唐玄宗初

秋九月聽政觀風存乎遊息退朝之後歷西上陽

入清虛院則法師所居之地也法師得玄元之法
養浩然之氣故法此仙家特建真宇紫房對聳綠
竹羅生既親重其人每經過其地以怡神洗雪進
德修業何必齋心累月遠在順風因而賦詩用遠
其意云耳

宗師心物外為道運虛舟不戀巖泉賞來從宮禁遊
探玄知幾歲習靜更宜秋煙樹辨朝色風湍聞夜流
坐朝繁聽覽尋勝在清幽欲廣無為化因茲庶可求
武陵開元觀黃鍊師院二首 唐王昌齡盛
松間白髮黃尊師童子燒香禹步時欲訪桃源入谿

路忽聞雞犬使人疑

二

先賢盛說桃花源塵忝何堪武陵郡聞道秦時避地
人至今不與人通問

過方尊師院

唐綦毋潛盛

羽客北山尋草堂松徑深養神寧示法得道不知心
洞戶逢雙履寥天有一琴更登玄圃上仍種杏成林

過包尊師山院

唐劉長卿中

賣藥曾相識吹簫此復聞杏花誰是主桂樹獨留君
漱玉臨丹井圍碁訪白雲道經今為寫不慮惜鵝羣

題道靖院院在中條山故王顏中丞所置號州

刺史捨官居此今寫真存唐李商隱晚

紫府丹成化鶴羣青松手植變龍文壺中別有仙家
日嶺上猶多隱士雲獨坐遺芳成故事寒帷舊貌似
元君自憐築室靈山下徒望朝嵐與夕曛

張天師草堂

以下道堂

唐常建盛

靈谿宴清宇傍倚枯松根花藥繞方丈瀑泉飛石門
四氣閉炎熱兩崖改明昏夜深月暫皎亭午朝始暾
信是天人居幽幽寂無喧萬壑應鳴磬諸峰接一村
遂登□子□因□田生樽時節開玉書宵映飛天言

心化更無影目精焉累煩忽而與霄漢寥落空南軒

自紫陽觀至華陽洞宿侯尊師草堂

唐劉長卿中

石門媚煙景句曲盤江甸南向佳氣濃數峰遙隱見
漸臨華陽口雲路入葱蒨七曜懸洞宮五雲抱仙殿
銀函竟誰發金液徒堪薦千載空桃花秦人深不見
東谿喜相遇貞白如會面青鳥來去閑紅霞朝夕變
一從換仙骨萬里乘飛電蘿月延步虛松花醉閑晏

題嵩陽焦道士石壁

唐錢起中

三峰花畔碧堂懸錦里真人此得仙玉醴纔飛西蜀

雨霓裳欲向大羅天彩雲不散燒丹竈白鹿時藏種
玉田幸入桃原因去世方期丹訣一延年

題遊仙閣

唐李嘉祐中

仙冠輕舉竟何之薜荔緣階竹映祠甲子不知風馭
日朝元唯見雨來時霓旌翠蓋終難遇流水青山空
所思逐客自憐雙鬢改焚香多負白雲期

太白西峰偶宿車祝二尊師石室

唐盧綸中

弱齡誠昧鄙遇盛唯求止如何羈滯中得步青冥裏
青冥有桂藜冰雪兩仙翁毛節未歸海丹梯閒倚空

道遙擬上清洞府不知名醮罷雨當至客辭山忽明
山明鳥聲樂日氣生崑壑崑壑樹修修白雲如水流
白雲消散盡寒隴儼然秋

尋王道士藥室因有題贈

唐白居易中

行行覓路緣松嶠步步尋花到杏壇白石先生小有
洞黃芽姹女大還丹常悲東郭千家塚欲乞西山五
色丸但恐長生須有籍仙臺試爲檢名看

題朱鍊師山房

以下道房

唐王昌齡盛

叩齒聞香出世塵齋壇鳴磬步虛人百花仙醞能留
客一飯胡麻度幾春

宴黃道士房

唐孟浩然 盛

歸來卧青山常夢遊清都漆園有傲吏惠好在招呼
書幌神仙錄畫屏山海圖酌霞復對此宛似入蓬壺

宴梅道士房

唐孟浩然 孟

林卧愁春盡寒闈覽物華忽逢青鳥使邀入赤松家
金竈初開火仙桃正發花童顏若可駐何惜醉流霞

遊精思觀題山房

唐孟浩然 盛

誤入花源裏初憐竹迳深方知仙子宅未有世人尋
舞鶴閑過砌飛猿嘯入林漸通玄妙理深得坐忘心

題盧道士房

唐李頎 盛

秋砧響落木共坐茅君家惟見兩童子林前汲井華
空壇靜白日神鼎飛丹砂麈尾拂霜草金鈴搖露霞
上章人世隔看奕桐陰斜稽首問仙要黃精堪餌花

宴鬱林觀張道士房

唐錢起 中

滅跡人間世忘歸象外情竹壇秋月冷山殿夜鐘清
仙侶披雲集霞杯達曙傾同歡不可再朝暮赤龍迎

題葉道士山房

唐顧况 中

水邊楊柳赤欄橋洞裏神仙碧玉簫近得麻姑書信
否潯陽江上不通潮

題井陘雙谿李道士所居 以下道居

唐岑參盛

五粒松花酒一作欲雙谿道士家唯一作求縮却地鄉路莫

教賒

和裴延齡尚書寄題果州謝舍人仙居

唐盧綸中

飄然去謁八仙翁自地從天香滿空芝蓋迴標雙鶴

上語音猶在五雲中青谿不接漁樵路丹井惟傳草

木風歌此因思奉金液露盤長慶漢皇宮

冬日天日西峰張鍊師所居 唐僧皎然

採薪逢野泉漸見樓閑所坎坎山上聲幽幽林中語

仙卿何代隱鄉服言亦楚開水洗藥苗掃雪候山侶

零葉聚敗籬幽花積寒渚冥冥孤鶴性天外思輕舉

尋李道士山居 唐白居易中

盡日行還歇遲遲獨上山攀藤老筋力照水病容顏

陶巷招居住茅家許往還飽諳榮辱事無意戀人間

宿王尊師隱居 唐于鵠中

夜愛雲林好寒天月裏行青牛眠樹影白犬吠猿聲

一磬山院靜千燈谿路明從來此峰客幾箇得長生

過楊道士居 唐賈島中

先生修道處茅屋遠囂氛叩齒坐明月搯頤望白雲

精神含藥色衣服帶霞紋無話瀛洲路多年別少君

題女道士居不餌芝木四十餘年

唐馬戴晚

不餌住雲谿休丹罷藥畦杏花虛結子石髓任成泥
掃地青牛臥栽松白鶴栖共知仙女麗莫是阮郎妻

題勒尊師歷陽山居并序

唐許渾晚

師即思奉之孫頃為故相國蕭公錄用相國致政
尊師亦自邊將入道因贈此詩

三十知兵在羽林中年潛識子房心蒼鷹出塞胡塵

滅一作靜白鶴還鄉楚水深春坼酒瓶浮一作兼藥氣晚

攜棊局帶松陰雞籠山上雲多處自斲黃精不可尋

寄題鏡巖周尊師所居詩并序唐皮日休晚

處州仙都山山之半有洞口下望之如鑑日之曰

鏡巖下去地二百尺上者以竹梯為級中如方丈

內有乳水滴瀝嵌鑄黃老徒周君景復居焉迨八

十年不食乎粟日惟焚降真香一炷讀靈寶度人

經而已東牟段公柯昔為州日聞其名梯其室以

造之且曰君居此久矣乳水之滴晝夜可知量乎

周君曰某嘗揣之晝晝與夜一斛加半焉公異而

禮之後柯別十二年日休至吳處人過說周君尚

存吟想其道無由以覩因寄題是詩云

八十餘年住鏡巖鹿皮巾下雪髟髟牀寒不奈雲縈
枕經潤何妨乳滴面飲澗猿迴窺絕洞緣梯人歇倚
危杉如何計吏窮於鳥欲望仙都舉一帆

奉和鏡巖周尊師所居

唐陸龜蒙

見說身輕鶴不如石房無侶共雲居清晨自削靈香
柿獨夜空吟碧落書十洞飛精應徧吸一莖秋髮未
曾梳知君便入懸珠會早晚東騎白鯉魚

寄題玉霄峰葉涵象尊師所居

唐皮日休

青冥向上玉霄峰元始先生戴紫蓉曉案瓊文光洞
壑夜壇香氣惹杉松閒迎仙客來爲鶴靜嘆靈符去

是龍子細捫心無偃骨欲隨師去肯相容

奉和寄題葉尊師所居

唐陸龜蒙

天台一萬八千丈師在浮雲端掩扉永夜祗知星斗
大深秋猶見海山微風前幾降青毛節雪後應披白
羽衣南望煙霞空再拜欲將飛魄問靈威

○祠廟

桂州黃潭舜祠

唐宋之問

虞世巡百越相傳葬九疑精靈遊此地祠宇日光輝
禋祭忽羣望丹青圖二妃神來獸率舞仙去鳳還飛
日暝山氣落江空潭靄微帝鄉三萬里乘彼白雲歸

題舜廟

唐張濯盛

古都遺廟出河汾一作萬代千秋仰聖君
蒲坂城邊長逝水蒼梧野外不歸雲
寥寥薦設魂應在寂寂虞篇德已聞
向曉風吹庭下柏猶疑琴曲詠南薰

亂後經夏禹廟

梁庾肩吾

金簡泥初發龍門鑿始通配天不失舊
為魚微此功林堂上偃蹇山殿下穹窿
侵雲似天闕照水類河宮神來導赤豹
仙女擁飛鴻松龕撤暮俎棗逕落寒叢
仙舟還入鏡玉軸更乘空去國嗟行邁
離居泣轉蓬月居吾一作山北星臨天
漢中申胥猶有志荀息本

懷忠待見欒槍滅歸來松柏桐

謁禹廟

唐宋之問初

夏王乘四載茲地發金符峻命終不易
報功疇敢渝先驅總昌會後至伏靈誅
玉帛空天下衣冠照海隅旋聞厭黃屋
便道出蒼梧林表祠轉茂山阿井詎枯
舟遷龍負壑田變鳥耘蕪舊物森如在
天威肅未殊玄夷屈瑤席玉女侍清都
奕奕闔闔邃軒軒仗衛趨氣清連曙海
雲白洗春湖猿嘯有時荅禽言常自呼
靈歆異蒸精至樂匪笙竽殿今文襲梅
梁古製無運遙日崇麗業盛荅昭蘇伊
昔力云盡而今功尚敷

居處 卷百五
揆材非美箭精享愧生芻郡職昧為理邦空寧自誣
下車霰已積攝事露行濡人隱冀多祐曷唯霑薄軀

禹廟

唐杜甫盛

禹廟空山裏秋風落日斜荒庭垂橘柚古屋畫龍蛇
雲氣生虛壁江聲走白沙早知乘四載疏鑿控三巴

陪皇甫冉大夫謁禹廟

唐嚴維中

竹使羞殷薦松龕拜夏祠為魚歌德後舞羽降神時
文衛瞻如在精靈信有期夕陽陪醉止塘上鳥咸遲

經漢高廟

宋范泰

嘯吒英豪萃指揮五岳分乘彼道消勢遂廓宇宙氛

重瞳豈不偉奮臂騰羣雄壯力拔高山猛氣烈迅風
恃勇終必撓道勝業自隆

漢高廟賽神

梁簡文帝

玉軼朝行動閭闔旦應開白雪蒼梧去丹鳳咸陽來
日正山無影城斜漢屢迴瞻流如地脉望嶺匹天台
欲祛九秋恨聊舉十千杯

和簡文帝賽漢高廟

梁庾肩吾

昔作唐山曲今承紫貝壇寧知臨楚岬非復望長安
野曠秋先動林高葉早殘塵飛遠騎沒日徒一作半
峰寒徒然仰成誦終用試才難

和簡文帝賽漢高廟

梁劉孝儀

珪幣崇明祀牲樽禮貴神風驚如集廟光至似來陳
徘徊靈駕入叫吡倡歌新將言非爲已致敬乃祈民
多才與多事今古獨爲鄰

和簡文帝賽漢高廟

梁劉遵

分蛇淪霸迹提劍滅雄威空餘清祀處無復瑞雲飛
仙車照丹穴霓裳影翠微投玦要漢女吹管召湘妃
幸逢懷精日豫奉沐休歸

和簡文帝賽漢高廟

梁王臺卿

沐芳事椒醕駕言遵壽宮瑤臺斜接岫玉殿上凌空

樹出垂巖影竹引帶山風階長霧難歇牕高雲易通
所悲樽俎撤按歌曲未終

和簡文帝賽漢高廟

陳徐陵

山宮類牛首漢寢若龍川玉盃無秋耐金燈滅夜煙
丹帷迫靈岳紺席下羣仙堂虛沛筑響欽低戚舞妍
何殊后廟裏子建作華篇

奉和漢祖廟下之作

唐皇甫冉

古廟風煙積春城車騎過方修漢祖祀更使沛童歌
寢帳巢禽出香煙水霧和神心降福處應在故鄉多

漢武帝祠

唐薛逢

武帝清齋夜築壇自斟明水醮仙官殿前童女移香
案雲際金人捧露盤絳節有時還入夢碧桃何處更
驂鸞茂陵煙雨埋弓劍石馬無聲蔓草寒

謁漢世祖廟

唐劉希夷初

春陵氣初發漸臺首未傳列營百萬衆持國十八年
運開朱旗後道合赤符先宛城劍鳴匣昆陽鏑應絃
獷獸血塗地巨人聲沸天長驅過北趙短兵出南燕
太守迎門外王郎死道邊昇壇九城陌端拱千秋年
朝廷方雀躍劍佩幾聯翩至德刑四海神儀翳九泉
宗子行舊邑恭聞清廟篇君容穆而聖臣像儼猶賢

攢木承危柱疎蘿挂朽椽祠庭巢鳥豕祭器網蟲緣
懷古江山在惟新曆數遷空餘今夜月長似舊時懸

謁先主廟

唐杜甫盛

慘澹風雲會乘時各有人力侔分社稷志屈偃經綸
復漢留長策中原仗老臣維耕心未已歐血事酸辛
伯氣西南歇雄圖曆數屯錦江元過楚劍閣復通秦
舊俗存祠廟空山泣鬼神虛簷交鳥道枯木半龍鱗
竹送清谿月苔移玉座春閭閻兒女換歌舞歲時新
絕域歸舟遠荒城繫馬頻如何對搖落况乃久風塵
孰與關張並功臨耿鄧親應天才不小得土契無鄰

遲暮堪帷幄飄零且釣緡向來憂國淚寂寞灑衣巾
謁先王廟絕句二首

唐張儼

仗順繼皇業并吞勢由已天命屈雄圖誰歌大風起
二

雄名垂竹帛荒陵壓阡陌終古更何聞悲風入松柏

諸葛廟

唐杜甫盛

久遊巴子國屢入武侯祠竹日斜虛寢谿風滿薄帷
君臣當共濟賢聖亦同時翊戴歸先主并吞更出師
蟲蛇穿畫壁巫覡醉蛛絲歛憶吟梁父躬耕起未遲

武侯廟

唐杜甫盛

遺廟丹青落空山草木長猶聞辭後主不復臥南陽

至老子廟應詔

北周庾信

虛無推馭辨寥廓本乘蜺三門臨苦縣九井對靈谿
盛丹須竹節量藥用刀圭石似臨邛芋芝如封禪泥
毳毛新鵠小盤根古樹低野戍孤煙起春山百鳥啼
路有三千別途經七聖迷唯一作行當別關吏直出流

沙西

過老子廟

唐玄宗初

仙居懷聖德靈廟肅神心草合人蹤斷塵濃鳥迹深
流沙丹竈沒關路紫煙沈獨傷千載後空餘松柏林

奉和聖製謁玄元皇帝廟齋 唐張九齡

初

興運昔有感建祠北山巔雲雷初締構日月念悠然
紫氣尚翬鬱玄元如在焉迨茲事追遠輪奐復增鮮
洞府香林處齋壇清漢邊吾君乃尊祖夙駕此留連
樂動人神會鐘成律度圓笙歌下鸞鶴芝朮萃靈仙
曾是福黎庶豈惟味虛玄賡歌徒有作微薄謝昭宣
奉和聖製慶玄元皇帝玉像之作應制

唐王維 盛

明君夢帝先寶命上齊天秦后徒聞樂周王耻卜年
玉京移大像金籙會羣仙承露調天供臨空敞御筵

斗廻迎壽酒山近起爐煙願奉無為化齋心學自然

冬日洛城謁玄元皇帝廟 唐杜甫 盛

天寶初玄元皇帝降丹鳳門之通衢告錫靈符在
尹喜之故宅上遣使得之乃置玄元廟於天寧坊
二年追尊大聖祖玄元皇帝仍詔天下建紫極宮
配極玄都闕憑高禁禦長守祧嚴具禮掌節鎮非常
碧瓦初寒外金莖一氣傍山河扶繡戶日月近雕梁
仙李盤根大猗蘭奕葉光世家遺舊史道德付今王
畫手看前輩吳生遠擅場森羅移地軸妙絕動宮墻
五聖聯龍袞千官列鴈行冕旒俱秀發旌旆盡飛揚

居處 卷三十一
翠柏深留景紅梨迴得霜風箏吹玉柱露井凍銀牀
身退卑周室經傳拱漢皇谷神如不死養拙更何鄉

登玄元廟

唐皇甫冉中

古廟川原迴重門禁籟連海童紛翠蓋羽客事瓊筵
御路分踈柳離宮出苑田興新無向背望久辨山川
物外將遺老區中誓絕緣函關若遠近紫氣獨依然

老君廟

唐温庭筠晚

紫氣氤氳捧半巖蓮峰仙掌共巉巖廟前晚色連寒
水天外斜陽帶遠帆百二秦關扶玉座五千文字閔
瑤緘自憐金骨無人識知有飛龜在石函

經河上公廟

唐玄宗

昔聞有竒叟河上獨遺榮跡與塵囂隔心將道德并
詎以天地累寧爲寵辱驚矯然遡寥廓如何屈堅貞
玄玄妙門啓肅肅祠宇清冥漠無先後那能紀姓名

奉和聖製經河上公廟應制

唐張九齡初

昔日河邊叟誰知隱與仙姓名終不識章句此空傳
跡爲坐忘晦言猶強著詮精靈竟何所祠宇獨依然
道在紆宸眷風行動睿篇從茲化天下清淨復何先
奉和聖製經河上公廟應制 唐張說初

河上無名老知非漢代人先探道德要留待聖明辰

居處 卷三十一
玄妙爲天下清虛用谷神化將和氣一用與太初鄰
靈廟觀遺像仙歌入至真皇心齊萬物何處不同春

緱山廟

唐宋之間初

王子賓仙去飄飄笙鶴飛徒聞滄海變不見白雲歸
天路何其遠人間此會稀空歌日云暮霜月漸微微

緱山廟

唐崔曙盛

遺廟肅陰陰孤峰映綠林步隨山路遠意入道門深
澗水流年月山雲變古今祇聞風竹裏猶有鳳笙音

題緱山王子晉廟

唐鄭畋中

有昔靈王子吹笙遡沈寥六宮攀不住三島去相招

亡國原林古賓天歲月遙無蹊窺海曲有廟訪山椒
石帳龍蛇拱雲籠綵翠銷露壇裝琬琰真像寫松喬
珠館青童宴琳宮阿母朝氣輿仙女侍天馬吏兵調
湘妓紅絲瑟秦郎白管簫西城要掉約南嶽命嬌嬈
句曲觴金洞天台嘯石橋晚花珠弄藥春茹玉生苗
二景神光秘三元寶籙饒露垂鷗翅髮冰束虎章腰
鶴馭爭銜箭龍奴合獻綃衣從星渚浣丹就日宮燒
物外花常滿人間葉自彫望臺悲漢戾閱水笑梁昭
古殿香殘地荒堦柳長條幾曾期七日無復降重霄
嵩嶺連天漢伊瀾入海潮何由得真訣使我佩環搖

王子晉廟

唐白居易中

子晉廟前山月明人聞往往夜吹笙鸞吟鳳唱聽無
拍多似霓裳散序聲

祀伍員廟

梁簡文帝

去國資孝本循忠全令名舟裏多奇計蘆中復吐誠
偃月交吳艦魚麗入楚營光功摧妙筭載籍有餘聲
洪濤猶鼓怒靈廟尚淒清行潦承椒奠按歌雜鳳笙
無勞晉后璧詎用楚臣纓密樹臨寒水踈扉望遠城
牕寮野霧入衣帳積苔生惟有三青鳥歛翅時逢迎

祀伍員廟

梁元帝

石城寧足拒金陣詎能追楚關開六塞吳兵入九圍
山水猶縈帶城池失是非空餘壽宮在日暮舞靈衣

過四皓廟

唐李頻中

東西南北人高跡自相親天下已歸漢山中猶避秦
龍樓曾作客鶴氅不為臣獨有千年後青青廟木春

四皓廟

唐許渾晚

桂香松暖廟門開獨瀉椒漿奠一杯秦法欲興鴻已
去漢儲將廢鳳還來紫芝翳翳多青草白石蒼蒼半
綠苔山下驛塵南竄路不知冠蓋幾人回

登二妃廟

梁吳均

朝雲亂入當作人帝女湘川宿折菑巫山下採荇洞
庭腹故以輕薄好千里命艫舳何事非相思江上歲
蕤竹

二妃廟

唐

帝舜南巡去不還二妃幽怨水雲間當時珠淚垂多
少直到如今竹尚斑

湘夫人祠

唐杜甫盛

蕭蕭湘妃廟空牆碧水春蟲書玉佩薛燕舞翠帷塵
晚泊汀樹微馨借渚蘋蒼梧恨不淺染淚在叢筠

湘妃廟

唐僧齊已

湘煙濛濛湘水急汀露凝紅裊蓮濕蒼梧雲疊九疑
深二女魂飛江上立相攜泣鳳蓋龍輿追不及廟荒
松朽啼飛猩笋鞭迸出堦基傾黃昏一片陰風起新
月如眉生闊水

二妃廟

唐李頎盛

沅上秋草晚蒼蒼堯女祠無人見精魄萬古寒猿悲
桂水身沒後椒漿神降時回雲迎赤豹驟雨颯文狸

黃陵廟

唐李羣玉晚

小孤洲北浦雲邊二女明妝共儼然野廟向江春寂
寂古碑無字草芊芊東風日暮吹芳芷落日山深哭

杜鵑猶似含顰望巡狩九疑愁黛隔湘川

行經張子房廟

宋鄭鮮之

七雄裂周紐道盡鼎亦淪長風晦崑溟潛龍動泗濱
紫煙翼丹虬靈媪悲素鱗

祀敬亭山廟

齊謝朓

剪削兼太華崢嶸跨玄圃貝闕抵阿宮薛帷陰網戶
參差時未來徘徊望澧浦椒糝若馨香無絕傳終古

和蕭東陽祀七里廟

梁簡文帝

萬里實幽宗三神亦天構豈謂木石精斯乃山川守
遠來太白旗遙徵青鳥候以茲敬弗怠方知教應富

卞山楚廟

陳江總

蘋藻祈明德倚棹息岩阿忽聽晨雞曙非復楚宮歌
閑階薙宿薺古木斷懸蘿帷堂寂易晚桴鼓自相和
盛祀流百世英威定幾何

行經季子廟

陳張正見

延州高讓遠傳芳世紀移地絕遺金路松悲懸劍枝
野藤侵沸井山雨濕苔碑別有觀風處樂奏無人知

從駕祀麓山廟

陳陽慎

聖德憂民暇麾旆謁山靈畫航汎北渚文馬侍東平
春浦戈鋌照寒林鏡吹鳴依稀長安驛蕭條都尉城

井泉能共動江帆得分行
牕幽細網合堦靜落花明
欄巢始入燕軒樹已遷鶯
菲菲蘭俎馥淡淡桂樽清
銀塘一作日影盡玉座舞衣輕

西門豹廟

北周庾信

君子為利博達人樹德深
蘋藻由斯薦樵蘇幸未侵
恭聞正臣一作直祀良識佩
韋心容範雖年代微猷若
可尋菊花隨酒馥槐影向
牕臨鶴飛疑逐舞魚驚似
聽琴漳流鳴磴石銅雀影
秋林

登首陽山謁夷齊廟

唐李頎盛

古人已不見喬木竟誰過
寂寞首陽山白雲空復多

蒼苔歸地骨皓首採薇歌
畢命無怨色成仁其若何
我來入遺廟時候微清和
落日弔山鬼天風吹女蘿
石門正西豁引領望黃河
千里一飛鳥孤光東逝波
驅車層城路惆悵此巖阿

嚴陵廟

唐洪子輿初

漢主召子陵歸宿洛陽殿
客星今安在隱迹猶可見
水石空潺湲松篁尚葱蒨
岼深翠陰合川迴白雲徧
幽徑滋蕪沒荒祠冪霜霰
垂釣想遺芳掇蘋羞野薦
高風激終古語理忘榮賤
方驗道可尊山林情不變

龍女祠

唐岑參盛

龍女何處來來時乘風雨祠堂青林下宛宛如相語
蜀人競祈恩捧酒仍擊鼓

同諸公謁啓母祠

唐崔曙盛

宮門凌紫微芳草閉閑扉帝子復何在王孫遊不歸
春風鳴玉佩暮雨拂靈衣豈但湘江口能令懷二妃

東皇太一祠

唐李希仲盛

吉日初齋戒靈巫穆上皇焚香布瑤席鳴珮奠椒漿
緩舞花飛滿清歌水去長回波送神曲雲雨滿瀟湘

觀北蕃謁廟

唐王卓

肅肅層城裏巍巍祖廟清聖恩覃布濩異域獻精誠

冠蓋分行列戎夷辨姓名禮中齊百拜心挈盡忠貞
瑞氣千重色簫韶九奏聲仗移迎日轉旆動逐風輕
休運威儀盛豐年俎豆盈不堪慙頌德此空簪纓

三閭廟

唐戴叔倫中

沅湘流不盡屈子怨何深日暮秋風起蕭蕭楓樹林

同蕭鍊師宿太乙廟

唐李益中

微月空山曙春祠謁少君落花壇上拂流水洞中聞
酒引芝童奠香餘桂子焚鶴飛將羽節遙向赤城分

華山南廟

唐李益中

陰山臨古道古廟閉山碧落日春草中塞芳薦瑤席

明靈達精意髣髴如不聞巖雨神降時回飈入松柏
常聞坑儒後此地返秦壁

經伏波神祠

唐劉禹錫中

蒙蒙篁竹下有路上壺頭漢壘麇毳鬪蠻谿霧雨愁
懷人敬遺像閱世指東流自負伯王略安知恩澤侯
鄉園辭石柱筋力盡炎洲一以功名累翻思馬少游

蘇武廟

唐温庭筠晚

蘇武魂銷漢使前古祠高樹兩茫然雲邊鴈斷胡天
月隴上羊歸塞草煙回日樓臺非甲帳去時冠劍是
丁年茂陵不見封侯印空向秋波哭逝川

題竹谷神祠

唐温庭筠晚

蒼蒼松竹晚一逕入荒祠古樹風吹馬虛廊日照旗
煙煤朝莫處風雨夜歸時寂寞東湖客空看蔣帝碑

題衛將軍廟

并序

唐許渾晚

將軍名逃陽羨人少習詩書學弓劍有武略二十
七遊并汾間遇神堯皇帝始建義旗逃以勇藝進
備行列泊擒竇建德逃時挾槍馬前突後翼太宗
竒之天下既定錄其功拜右軍宿衛以母老乞歸
侍辭旨哀激上許之及卒邑人廟宇荆谿之洞以
平生弓甲懸東西廡下歲時祠祭頗福其土文士

王敖置碑辭實詳備惜國史闕書因題詩于廟壁
 武牢關下護龍旗挾一作欒一作戟一作彎弓馬上飛漢業未興
 王霸在秦軍纔散魯連歸墳穿大澤埋金劍廟枕長
 谿挂鐵衣欲奠忠魂何處問葦花楓葉雨霏霏

竹郎廟

唐薛濤妓

竹郎廟前多古木夕陽沈沈山更綠何處江村有笛
 聲笛聲盡是迎郎曲

詩集類函卷一百三十六

