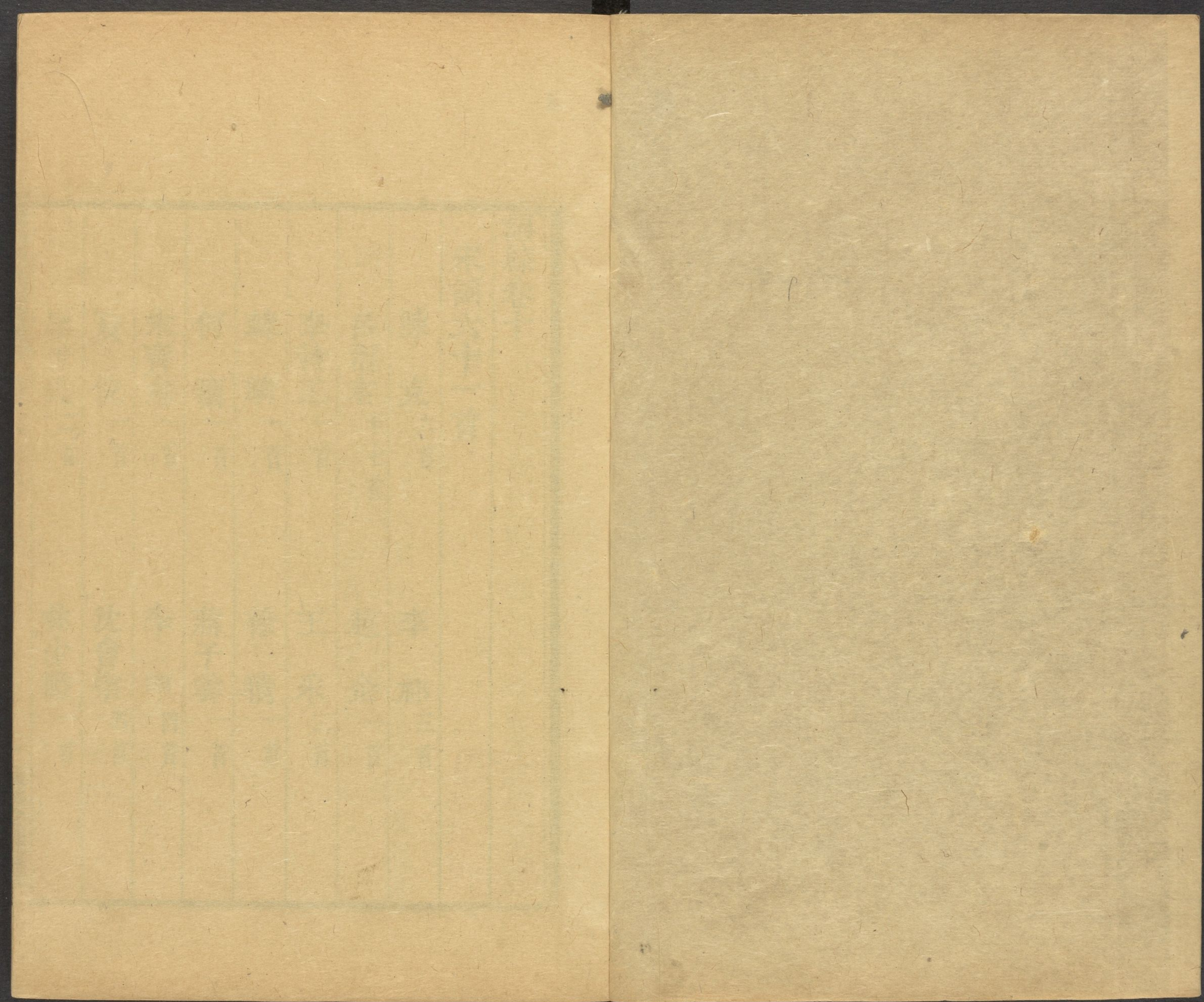


CHINESE-JAPANESE COLLECTION
HARVARD COLLEGE LIBRARY
FROM HARVARD YENCHING INSTITUTE
MAR 23 1932

3
TCAL5562/2928



詞綜卷十

宋詞六十一首

陳克 六首

李祁 三首

呂渭老 十七首

趙企 一首

李持正 一首

王采 二首

韓駒 一首

徐積 一首

何籀 一首

蔣子雲 一首

宋齊愈 一首

李甲 四首

夏倪 一首

沈會宗 四首

廖世美 二首

林少瞻 一首



何大圭 一首

沈公述 一首

魯逸仲 一首

何 桌 一首

陳 瓘 一首

王安中 四首

楊 适 一首

方 喬 一首

李 玉 一首

波子山 一首

謝克家 一首

陳

克

字子高臨海人僑寓金陵元豐間以呂安老薦入幕府得官有赤城詞一卷

陳質齋云子高詞格頗高麗晏周之流亞也

菩薩蠻

赤欄橋盡香街直籠街細柳嬌無力金碧上晴空花晴

簾影紅

黃衫飛白馬日日青樓下醉眼不逢人午香

吹暗塵

又

綠蕪牆遶青苔院中庭日淡芭蕉卷蝴蝶上階飛風簾

自在垂

玉鈎雙語燕寶甃楊花轉幾處簸錢聲綠窓

春夢輕

謁金門

愁脉脉目斷江南江北烟樹重重芳信隔小樓山幾尺

細草孤雲斜日一晌弄晴天色簾外落花飛不得東

風無氣力

又

花滿院飛去飛來雙燕紅雨入簾寒不卷曉屏山六扇

翠袖玉笙悽斷脉脉兩蛾愁淺消息不知郎近遠一

春長夢見

耆舊續聞云和凝詞拂水雙飛來去燕曲檻小屏山六扇

又

柳絲碧柳下人家寒食鶯語匆匆花寂寂玉階春蘚濕

閑凭薰籠無力心事有誰知得檀炷繞窓燈背壁畫

簷殘雨滴

臨江仙

四海十年兵不解□塵直到江城歲華消盡客心驚疎

髯渾似雪衰涕欲生冰送老蘼鹽何處是我緣應在

吳興故人相望若為情別愁淡夜雨孤影小窓燈

李

字蕭遠官至尚書郎宣和間責監漢陽酒稅

點絳脣

樓下清歌水流歌斷春風暮夢雲烟樹依約江南路

碧水黃沙夢到尋梅處花無數問花無語明月隨人去

朝中措

郎官湖上探春迴初見照江梅過盡竹溪流水無人知

道花開佳人何處江南夢遠殊未歸來喚取小叢教

看隔江烟雨樓臺

風蝶令

嫋嫋秋風起蕭蕭敗葉聲岳陽樓上聽哀箏樓下淒涼
江月為誰明霧雨沉雲夢烟波渺洞庭可憐無處問
湘靈只有無情江水遶孤城

呂渭老

一作濱老字聖求秀州人
宣和末朝士有詞一卷
趙師秀云聖求詞婉媚淡窈視美成耆卿伯
仲

薄倖

青樓春晚晝寂寂梳勻又懶乍聽得鴉啼鶯弄惹起新
愁無限記年時偷擲春心花間隔霧遙相見便角枕題
詩寶釵貫酒共醉青苔淡院怎忘得迴廊下携手處

花明月滿如今但暮雨蜂愁蝶恨小窓閑對芭蕉展却
誰拘管儘無言閑品秦箏淚滿參差鴈腰肢漸小心與
楊花共遠

選冠子

雨溼花房風斜燕子池閣晝長春晚檀盤戰象寶局鋪
碁籌畫未分還嬾誰念少年齒怯梅酸病疎霞盞正青
錢遮路綠絲明水倦尋歌扇空記得小閣題名紅箋
青製燈火夜深裁剪明眸似水妙語如絃不覺曉霜雞
喚聞道近來箏譜慵看金鋪長掩瘦一枝梅影回首江
南路遠

念奴嬌

贈希文寵姬

暮雲收盡霽霞明，高擁一輪寒玉。簾影橫斜，房戶靜小，立啼紅簌簌。素鯉頻傳，蕉心微展，雙葉明紅。燭開門疑是故人，敲撼窓竹。長記那裏西樓，小寒窓靜，盡掩風箏鳴屋。淚眼燈光，情未盡，儘覺語長更促。短短霞杯，溫溫羅帕，妙語書裙幅。五湖何日，小舟同泛春綠。

情久長

冰梁跨水沉沉，霽色遮千里。怎向我小舟孤棹，天外飄墜。夜寒侵短髮，睡不穩，窓外寒風漸起。歲華暮，蟾光射雪，碧瓦飄霜，塵不動，寒無際。雞咽荒郊，夢也無歸計。

擁綉枕，斷魂殘魄，清吟無味。想伊睡起，又念遠樓閣橫枝，對倚待歸去。西窓剪燭，小閣凝香，淡翠幙，饒春睡。

滿路花

同柳仲脩在趙屯

西風晴日短，小雨菊花寒。斷雲低古木，暗江天星，娥尺五佳約，悞當年小語，憑肩處。猶記西園畫橋，斜月闌干。鳥啼花落，春信遣誰傳，尚容清夜夢，小留連。青樓何處，寶鏡注嬋娟，應念紅箋事。微暈春山，背牕愁枕，孤眠

浣溪沙

烟柳濛濛鵲做巢，青青弱草帶斜橋。鶯聲多在杏花梢。逐伴不知春路遠，見人時著小詞招。阿誰有分伴吹

簫

南歌子

策杖穿花圃登臨嘯晚風無窮秋色蔽晴空遙見夕陽
江上捲飛蓬 鴈過菰蒲遠山遙夢寐通一林楓葉墮
愁紅歸去暮烟深處聽疎鐘

祝英臺近

寶蟾明朱閣靜新燕近簾語還記元宵燈火小橋路逢
迎春筍柔微凌波纖穩悄不顧斗斜三鼓 甚無據誰
信一霎春愁鶯聲留不住柳色苔痕風雨暗花圃細看
羅帶銀鈎綃巾香淚算不枉那時分付

江城子

曉參垂戶宿醒醒坐南亭對疎星點點螢光偏向竹梢
明望斷長空何處是雲葉亂彩霞橫 西樓依舊抱重
城小銀屏此時情鴉陣翻叢枯柳兩三聲欹枕欲尋初
夜夢雞唱遠曉蟾傾

小重山

七夕病中

半夜燈殘鼠上檠小窓風動竹月微明夢魂偏寄水西
亭琅玕碧花影弄蜻蜓 千里暮雲平南樓催上燭晚
來晴酒闌人散斗西傾天如水團扇撲流螢

減字木蘭花

同宗卷十

詞餘卷十

五

雨簾高捲芳樹陰陰連別館涼氣侵樓蕉葉荷枝各自
秋 前溪夜舞化作驚鴻留不住愁損腰肢一桁香消
舊舞衣

江城子慢

新枝媚斜日花徑霽晚碧泛紅滴近寒食蜂蝶亂點檢
一城春色倦游客門外昏鴉啼夢破春心似遊絲飛遠
碧燕子又語斜簷行雲自沒消息 當時烏絲夜語約
桃花時候同醉瑤瑟甚端的看看是榆角楊花飛擲怎
忘得斜倚紅樓回淚眼天如水沉沉連翠壁想伊不整
啼妝影簾側

百宜嬌

隙月垂筵亂蜚催織秋晚嫩涼房戶燕拂簾旌鼠窺窓
網寂寂飛螢來去金鋪鎮掩謾記得花時南浦約重陽
萸糝菊英小樓遙夜歌舞 銀燭暗佳期細數簾幙漸
西風半窓秋雨葉底翻紅水面皺碧燈火裁縫砧杵登
堂望極正霧鎖官槐歸路定須相將寶馬鈿車訪吹簫
侶

夢玉人引

上危梯望畫閣迥繡簾垂曲水飄香小園鶯喚春歸舞
袖弓彎正滿城烟草淒迷結伴踏青趁蝴蝶雙飛 賞

心歡計從別後無意到西池自檢羅囊要尋紅葉留詩
懶約無憑據鶯花都不知怕人問強開懷細酌茶糜

傾盃令

隔座藏鈞分曹射覆燭燄漸催三鼓箏按教坊新譜樓
外月生春浦徘徊爭忍忙歸去怕明朝無情風雨珍
花美酒團坐且作樽前笑侶

一落索

蟬帶殘聲移別樹晚涼房戶秋風有意染黃花下幾點
淒涼雨渺渺雙鴻飛去亂雲淡處一山紅葉爲誰愁
供不盡相思句

西江月慢

春風淡淡清晝永落英千尺桃杏散平郊晴蜂來往妙
香飄擲傍畫橋煮酒青帘綠楊風外數聲長笛記去年
紫陌朱門花下舊相識向寶帕裁書憑燕翼望翠閣
烟林似織聞道春衣猶未整過禁烟寒食但記取角枕
題情東窓休悞這些端的更莫待青子綠陰春事寂

趙

企

字循道大觀
中宰績溪

感皇恩

騎馬踏紅塵長安重到人面依然似花好舊歡纔展又
被新愁分了未成雲雨夢巫山曉千里斷腸關山古

道回首高城似天杳滿懷離恨付與落花啼鳥故人何處也青春老

李持正

字季秉政和五年進士歷知德慶南劍潮陽三郡終朝請大夫

明月逐人來

上元

星河明澹春來淡淡紅蓮正滿城開遍禁街行樂暗塵香拂面皓月隨人近遠天半鰲山光動鳳樓西觀東風靜珠簾不捲玉輦待歸雲外聞絃管認得宮花影轉蘇子瞻云好箇皓月隨人近遠

王

采

字輔道一云字道輔韶子宣和中官侍郎

玉樓春

秋閨思入江南遠簾幙低垂閑不捲玉珂聲斷曉屏空好夢驚回還起嬾風輕只覺香烟短陰重不知天色晚隔窓人語退朝歸旋整宿妝勻睡眠

蝶戀花

梨花

縷雪成花檀作藥愛伴秋千搖曳東風裏翠袖年年寒食淚爲伊牽惹愁無際幽艷偏宜春雨細紅粉闌干有箇人相似鈿合金釵誰與寄丹青傳得淒涼意

韓

駒

字子蒼仙井監人政和初進士歷遷中書舍人兼權直學士院贈中奉大夫有陵陽集

昭君怨

雪

昨日樵村漁浦今日瓊川銀渚山色捲簾看老峯巒

錦帳美人貪睡不覺天孫剪水驚問是楊花是蘆花

徐積

字仲車楚州山陽人中進士第除揚州司戶參軍楚州教授改和州防禦推官徽宗初立

改宣德郎卒贈諡節孝處士有集

漁父樂

水曲山隈四五家夕陽烟火隔蘆花漁唱歌醉眠斜綸

竿篲笠是生涯

何籀

字子初信安人

宴清都

細草沿階軟遲日薄惠風輕靄微暖春工靳惜桃英尚
小柳芽猶短羅幃繡幙高捲早已是歌慵笑懶凭畫樓

那更天遠山遠水遠人遠 堪怨傅粉疎狂竊香俊雅

無計拘管青絲絆馬紅巾寄羽甚處迷戀無言淚珠零
亂翠袖儘重重漬遍故要得別後思量歸時覩見

蔣子雲

字元龍

好事近

葉暗乳鴉啼風定亂紅猶落蝴蝶不隨春去入薰風池
閣 休歌金縷勸金卮酒病煞如昨簾捲日長人靜任

楊花飄泊

宋齊愈

字退翁宣和間為太學官按吳曾能改齋漫錄稱諫議

眼兒媚 梅詞應制

霏霏疎影一作轉征鴻人語暗香中小橋斜渡曲屏深

院水月濛濛一作人間不是藏春處一作玉笛曉霜空江

南處處黃垂密雨綠漲薰風

李甲字景元華亭人

帝臺春

芳草碧色萋萋遍南陌暖絮亂紅也知人春愁無力憶
得盈盈拾翠侶共携賞鳳城寒食到今來海角逢春天
涯倦客愁旋釋還似織淚暗拭又偷滴漫倚遍危欄
儘黃昏也只是暮雲凝碧攔則而今已攔了忘則怎生
便忘得又還問鱗鴻試重尋消息

望雲涯引

秋容江上岸花老蘋洲白露溼蒹葭浦嶼漸增寒色閑
漁唱晚鷺鴈驚飛處映遠磧數點輕帆送天際歸客
鳳臺人散漫回首沉消息素鯉無憑樓上暮雲凝碧時
向西風下認遠笛宋玉悲懷未信金樽消得

八寶妝

門掩黃昏畫堂人寂暮雨乍收殘暑簾卷疎星庭戶悄
隱隱嚴城鐘鼓空街烟暝半開斜月朦朧銀河澄淡風
淒楚還是鳳樓人遠桃源無路惆悵夜久星繁碧雲
望斷玉簫聲在何處念誰伴茜裙翠袖共携手瑤臺歸

去對修竹森森院宇曲屏香暖凝沉炷問對酒當歌情
懷記得劉郎否

過秦樓

賣酒墟邊尋芳原上亂花飛絮悠悠已蜨稀鶯散便擬
把長繩繫日無由謾道草忘憂也徒將酒解閑愁正江
南春盡行人千里蘋滿汀洲有翠江徑裏盈盈侶簇
芳茵楔飲時笑時謳當暖風遲景任柳村永日爛熳狂
遊誰信盛狂中有離情忽到心頭向尊前擬問雙燕來
時曾過秦樓

夏倪

字均父蘄州人自府
曹左官祁陽監酒

減字木蘭花

宣和庚子登浯臺作

江涵曉日蕩漾波光搖漿入笑指浯溪漫叟雄文銷翠
微休嗟不偶歸到中州何處有獨立風烟湘水浯臺
總接天

沈會宗

字文伯

小重山

花過園林清蔭濃琅玕新脫笋綠成叢語一作聲只在

小樓池一作

東閑欹枕敵

一作直面芟荷風

長

一作斜

日蔽

簾櫳輕塵飛不到畫堂空一樽今夜與誰同人如玉相
對月明中

菩薩蠻

落花迤邐層陰少青梅競弄枝頭小江色雨和烟行人
江那邊好花都過了滿地空芳草落日醉醒間一春
無此寒

驀山溪

想伊不住船在藍橋路別語未甘聽更忍問而今是去
門前楊柳幾日轉西風將行色欲留心忽忽城頭鼓
一番幽會只覺添愁緒邂逅却相逢又還有此時歡否
臨岐把酒莫惜十分斟尊前月月中人明夜知何處

清商怨

城上鴉啼斗轉漸玉壺冰滿月淡寒梅清香來小院
誰遣鸞箋寫怨翻錦字疊疊和愁卷夢破□笳江南烟
樹遠

廖世美

好事近

落日水鎔金天淡暮烟凝碧樓上誰家紅袖倚闌干無
力鴛鴦相對浴紅衣短棹弄長笛驚起一雙飛去聽
波聲拍拍

燭影搖紅

安陸浮雲樓

靄靄春空畫樓森聳凌雲渚紫薇登覽最關情絕妙誇

能賦惆悵相思遲暮記當日朱欄共語塞鴻難問岸柳
何窮別愁紛絮 催促年光舊來流水知何處斷腸何
必更殘陽極目傷平楚晚霽波聲帶雨悄無人舟橫野
渡數峯江上芳草天涯參差烟樹

林少瞻

眼兒媚 曉行

霽霞散曉月猶明疎木挂殘星山逕人稀翠蘿深處啼
鳥兩三聲 霜華重逼雲裘冷心共馬蹄輕十里青山
一溪流水都做許多情

何大圭

字摺之廣德
軍人進士

小重山

綠樹鶯啼春正濃釵頭青杏小綠成叢玉船風動酒鱗
紅歌聲咽相見幾時重 車馬去匆匆路隨芳草遠恨
無窮相思只在夢魂中今宵月偏照小樓東
臨叩高恥
庵云玉船
句如雲錦月鈎奪造化之巧

沈公述

念奴嬌

杏花過雨漸殘紅零落胭脂顏色流水飄香人漸遠難
託春心脉脉恨別王孫牆陰日斷手把青梅摘金鞍何
處綠楊依舊南陌 消散雲雨須臾多情因甚有輕離

輕拆燕子千般爭解說些子伊家消息厚約淡盟除非
重見見了方端的而今無奈寸腸千恨堆積

魯逸仲

南浦

風悲畫角聽單于三弄落譙門投宿駸駸征騎飛雪滿
孤村酒市漸闌燈火正敲窓亂葉舞紛紛送數聲驚鴈
乍離烟水嘹唳度寒雲好在半隴淡月到如今無處
不銷魂故國梅花歸夢愁損綠羅裙爲問暗香閑艷也
相思萬點付啼痕算翠屏應是兩眉餘恨倚黃昏

何 桌

字子鎮一云字文鎮仙井人政和丙申進士
第一歷官尚書右僕射兼中書侍郎死靖康

之難贈觀文
殿大學士

虞美人

贈妓惠柔

分香帕子揉藍膩欲去殷勤惠重來約在牡丹時只恐
花枝相妒故開遲別來看盡閑桃李日日闌干倚催
花無計問東風夢作一雙蝴蝶遶芳叢

陳 瓘

字瑩中延平人中甲科建中靖國初爲右司
諫嘗移書責曾布及言蔡京蔡卞之姦章疏
十上除各編隸合浦以死靖康中贈諫大
夫紹興中追贈諡忠肅有了齋集詞一卷

滿庭芳

淮葉繽紛江烟濃淡別尊同倒寒暉未逢春信霜露惹
征衣往事元無是處何須待回一作首知非春鶉語從

詞經卷十
來勸我長道不如歸 家山何處近江樓
簾棟夕捲朝
飛問西江筍蕨何似鱸肥且署一作置華胥舊夢忘言處
千古同時君知我平生心事相契古來希

王安中

字履道曲陽人進士及第宣和中累官翰林學士承旨尚書左丞金人來歸燕授慶遠軍節度使河北河南燕山府路宣撫使加少師郭藥師將叛求罷召還靖康初安置象州紹興初復左中大夫有初寮集詞一卷

玉樓春

秋鴻只向秦箏住終寄青樓書不去手因春夢有携時
眼到花開無著處 泥金小字回文句翠袖紅裙今在
否欲尋巫峽舊時雲問取高唐臺畔路

一落索

塞柳未傳春信霜花侵鬢送君西去指秦關看日近長
安近 玉帳同時英俊合離無定路逢新鴈北飛來寄
一字燕山問

清平樂

和晁倅

花時微雨未減春分數占取簾疎花密處把酒聽歌金
縷 斜風輕度濃香閑情正與春長向晚紅燈入坐嘗
新青杏隨觴

洞仙歌

淡庭夜寂但涼蟾如畫鵲起高槐露華透聽曲樓玉管

吹徹伊州金鈎響，軋軋朱扉暗叩。迎人巧笑道好箇
今宵，怎不相尋，暫携手見淡淨晚妝殘。對月偏宜多情
更越饒，纖瘦早促分飛，霎時休便恰似陽臺夢雲歸後。

楊

适

字時可，棣州人，舉進士，為尚書比部員外郎。

南柯子

送淮漕向伯恭

怨草迷南浦，愁花傍短亭。有情歌酒莫催行，看取無情
花草也關情。舊日臨岐曲，而今忍淚聽。淮山何在暮
雲平，待倩春風吹夢過江城。

方

喬

樂至人

生查子

贈紫竹

晨鶯不住啼，故喚愁人起。無力曉妝慵，閑弄荷錢水。
欲呼女伴來鬪草，花陰裏。嬌極不成狂，更向屏山倚。

李

賀新郎

篆縷消金鼎，醉沉沉、庭陰轉午。畫堂人靜，芳草王孫知
何處。惟有楊花糝徑，漸玉枕、騰騰春醒。簾外殘紅春已
透，鎮無聊，帶酒厭厭病。雲鬢亂，未忺整。江南舊事休
重省。遍天涯、尋消問息，斷鴻難倩。月滿西樓，憑欄久依
舊。歸期未定，又只恐、餅沉金井。嘶騎不來，銀燭暗，枉教
人立盡。梧桐影，誰伴我對鸞鏡。
黃叔賜云：李君詞雖不多見，然風流蘊藉盡此。

篇矣

波子山

宿州獄掾

剔銀燈

途次南京憶營妓張温卿

一夜隋河風勁霜混水天如鏡古柳隄長寒烟不起波
上月無流影那堪懶聽疎星外離鴻相應須信情多
是病酒到愁腸還醒數疊羅衾餘香未減甚時枕鴛重
並教伊須更將蘭約見時先定

謝克家

字任伯官參政

憶君王

徽宗北行作此

依依宮柳拂宮牆樓殿無人春晝長燕子歸來依舊忙

憶君王月照黃昏人斷腸

避戎夜話云淵聖幸口營不返謝元及作此詞鼠璞云語

意悲涼讀之使人墮淚真憂君憂國之語

詞綜卷十

詞綜卷十一

宋詞六十四首

向子諲 九首

蔡伸 十二首

王庭珪 三首

葉夢得 三首

王之道 一首

向鎬 三首

沈瀛 一首

李邴 三首

劉弇 二首

汪藻 二首

曾紆 一首

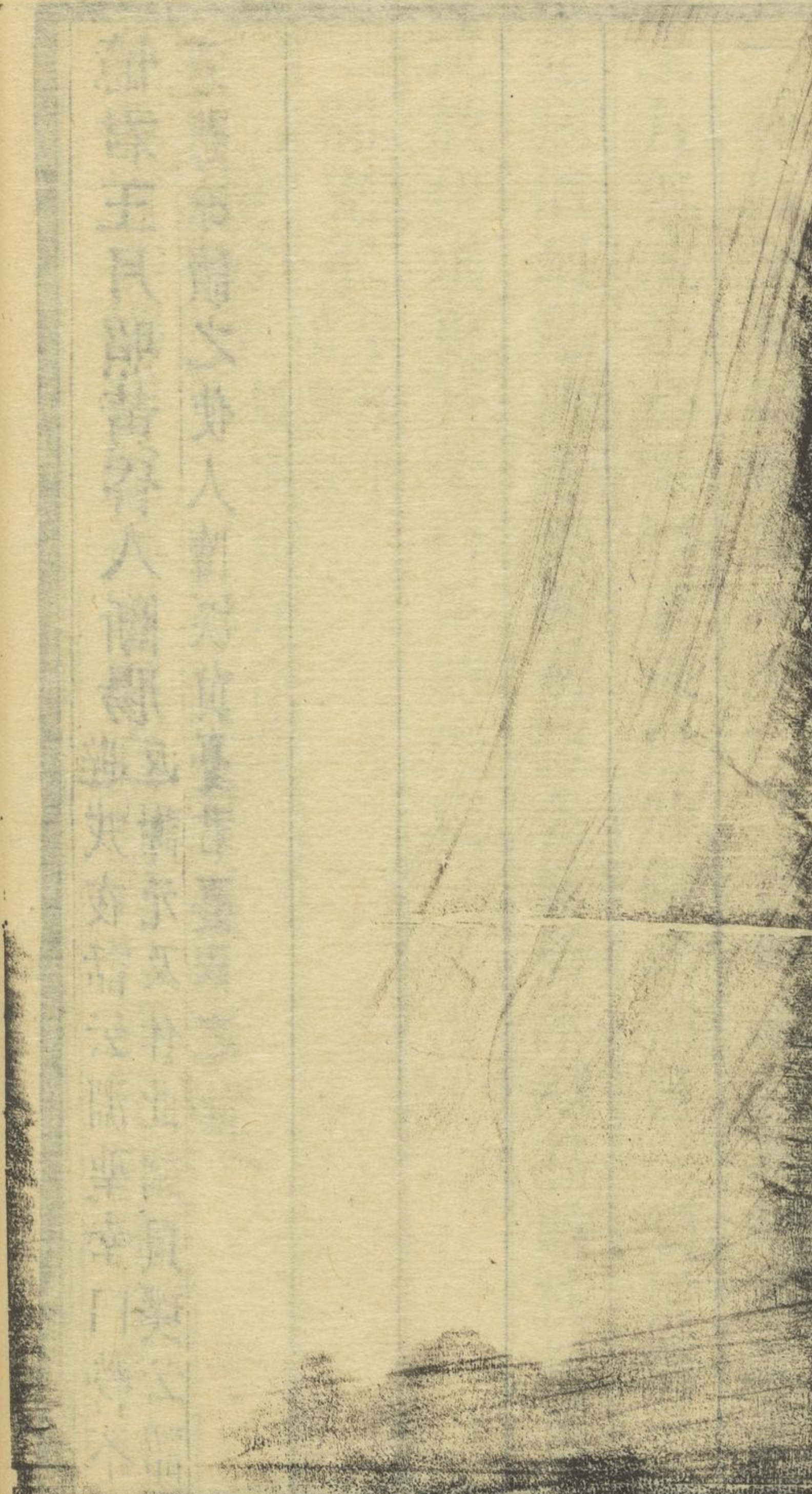
徐俯 一首

趙師俠 一首

陳與義 二首

劉一止 六首

趙長卿 九首



王灼二首

張綱一首

陳濟翁一首

向子諲

字伯恭臨江人敏中玄孫以欽聖憲肅皇后從姪恩補假承奉郎建炎初遷直龍圖閣江淮發運副使爲黃潛善所斥尋起知潭州累遷戶部侍郎自號薌林居士有酒邊集四卷胡致堂云薌林居士步趨蘇堂而躋其蔽者也

如夢令

午夜涼生翠幔簾外行雲撩亂可恨白蘋風欲雨又還吹散腸斷腸斷楚夢驚殘一半

生查子

近似月當懷遠似花藏霧好是月明時同醉花淡處

看花不自持對月空相顧願學月嬋圓莫作花飛去

又

娟娟月入眉整整雲歸鬢鏡裏弄妝遲簾外風移影斜窺秋水長軟語春鶯近無計柰情何只有相思分

鷓鴣天

說著分飛百種猜泥人細數幾時回風流可慣長孤冷懷抱如何得好開垂玉筍下香堦並肩小語更兜鞵再三莫遣歸期誤第一頻教入夢來

梅花引戲代李師周作

花如頰梅如葉小時笑弄堦前月最盈盈最惺惺閑愁

詞餘卷十一
未識無計說深情一年空省春風面花落花開不相見
要相逢得相逢須信靈犀中自有心通 同杯杓同斟
酌千愁一醉都忘却花陰邊柳陰邊幾回擬待偷憐不
成憐傷春玉瘦慵梳掠拋擲琵琶閑處著莫猜疑莫嫌
遲鴛鴦翡翠終是一雙飛

虞美人

宣和辛丑

去年雪滿長安樹望斷揚州路今年看雪在揚州人在
蓬萊深處若爲愁 而今不恨伊相誤自恨來何暮平
山堂下舊嬉游只有舞春楊柳自風流

殢人嬌

席上贈侍人輕輕

白似雪花柔於柳絮蝴蝶兒鎮長一處春風駘蕩驀然
吹去爭得倩游絲半空惹住 波上精神掌中態度分
明是彩雲團做當年飛燕從今不數只恐是高唐夢中
神女

南歌子

柳眼風前動梅心雪後寒年華渾似霧中看報答風光
無處可爲歡 一曲聊收淚三杯強自寬新愁不耐上
眉端怕見長安歸路懶凭欄

又

碧落飛明鏡晴烟羃遠山扁舟夜下廣陵灘照我白蘋

詞一
紅蓼一盃殘 初望同盟飲如何
兩處看遙知香霧濕
雲鬟凭喚瓊樓十二曲闌干

蔡

伸

字伸道莆田人襄之孫宣和中官彭城倅歷左中大夫有友古詞一卷

水調歌頭

用盧贊元韻別彭城

醉擊玉壺缺恨寫綠琴哀悠悠往事誰問離思渺難裁
綠野堂前桃李燕子樓中歌吹那忍首重回唯有舊時
月遠遠逐人來 小庭空清夜永獨徘徊伴人幽怨一
枝瀟灑隴頭梅心斷雲帆西去目送烟波東注千里接
長淮爲我將雙淚好過楚王臺

滿庭芳

烟鎖長堤雲橫孤嶼斷橋流水溶溶凭欄凝望遠目送
征鴻桃葉蹊邊舊事如春夢回首無踪難忘處薔薇花
下清夜一樽同 城東携手地尋芳選勝賞徧珍叢念
紫簫聲闕燕子樓空好是盧郎未老佳期在端有相逢
重重恨聊憑紅葉和淚寄西風

蘇武慢

鴈落平沙烟籠寒水古壘鳴笳聲斷青山隱隱敗葉蕭
蕭天際暝鴉零亂樓上黃昏片帆千里歸程年華將晚
望碧雲空暮佳人何處夢魂俱遠 憶舊游遠館朱扉
小園香徑尚想桃花人面書盈錦軸恨滿金徽難寫寸

詞林卷十一
心幽怨兩地離愁一樽芳酒淒涼危欄倚遍儘遲留憑
仗西風吹乾淚眼

飛雪滿羣山

冰結金壺寒生羅幙夜闌霜月侵門翠筠敲韻疎梅弄
影數聲鴈過南雲酒醒欹粲枕愴然猶有殘妝淚痕繡
被孤擁餘香未減猶是那時薰長記得扁舟尋舊約
聽小窓風雨燈火黃昏錦茵纔展瓊籤報曙寶釵又是
輕分黯然携手處倚朱箔愁凝黛顰夢回雲散山遙水
遠空斷魂

虞美人

瑶琴一弄清商怨樓外桐陰轉月華淡淡露華濃寂寞
小池烟水冷芙蓉攀花擷翠當時事綠葉同心字有
情還解憶人無過盡寒沙新鴈甚無書

南鄉子

宣和壬寅予與向伯恭俱爲大漕屬官向
有詞云憑書續斷腸因爲此詞

木落鴈南翔錦鯉殷勤爲渡江淚墨銀鈎相憶字成行
滴損雲箋小鳳凰陳事費思量回首烟波卷夕陽儘
道憑書聊破恨難忘及至書來更斷腸

洞仙歌

鶯鶯燕燕本是于飛伴風月佳時阻幽願但人心堅固
後天也憐人相逢處依舊桃花人面綠窓携手乍簾

言終卷十一
五
幙重重燭影搖紅夜將半對樽前如夢欲語魂驚語未
竟已覺衣襟淚滿我只爲相思特特來這度更休推後
回相見

七娘子

天涯觸目傷離緒登臨况值秋光暮于撚黃花憑誰分
付離離鴈落蒹葭浦 凭高目斷桃溪路屏山樓外青
無數綠水紅橋鎖窓朱戶如今總是銷魂處

侍香金童

寶馬行春緩轡隨油壁念一瞬韶光堪重惜還是去年
同醉日客裏情懷倍添淒惻 記南城錦徑名園曾遍

歷更柳下人家似織此際凭欄愁脉脉滿目江山暮雲
空碧

蒼梧謠

天休使圓蟾照客眠人何在桂影自嬋娟

點絳脣

登歷陽連雲觀

水繞孤城亂山深鎖橫江路帆歸別浦冉冉蘭皋暮
人在天涯鴈背南雲去空凝竚鳳樓何處烟靄迷津渡

又

人面桃花去年今日津亭見瑤琴錦薦一弄清商怨
今日重來不見如花面空腸斷亂紅千片流水天涯遠

王庭珪

字民瞻廬陵人政和八年進士為國子監主簿晚直敷文閣有廬溪集詞二卷

點絳脣

花外紅樓當時青鬢顏如玉淡烟殘燭醉入花間宿

白髮相逢猶唱當時曲當時曲斷絃難續且盡杯中醪

又上元鼓子詞

玉漏春遲鐵闌金鎖星橋夜暗塵隨馬明月應無價

天半朱樓銀漢星光射更深也翠蛾如畫猶在涼蟾下

感皇恩

一葉下西風寒生南浦椎鼓鳴橈送君去長亭把酒却

倩阿誰留住樽前人似玉能留否醉中暫聽離歌幾

許聽不能終淚如雨無情江水斷送扁舟何處歸時烟
浪捲朱簾暮

葉夢得

字少蘊吳縣人紹聖四年進士累遷翰林學士兼侍讀除戶部尚書以崇信軍節度使致仕贈檢校少保有建

康集石林詞一卷

關子東云葉公妙齡詞甚婉麗晚歲落其華而實之能於簡淡時出雄傑合處不減東坡

賀新郎

睡起啼鶯語掩蒼苔房櫳向晚亂紅無數吹盡殘花無

人見惟有垂楊自舞漸暝靄初回輕暑寶扇重尋明月

影暗塵侵上有乘鸞女驚舊恨遠如許江南夢斷橫

江渚浪黏天葡萄漲綠半空烟雨無限樓前滄波意誰

採蘋花寄取但悵望蘭舟容與萬里雲颿何時到送孤
鴻目斷千山阻誰爲我唱金縷

菩薩蠻 湖光亭晚景

平波不盡蒹葭遠清霜半落沙痕淺烟樹晚微茫孤鴻
下夕陽 梅花消息近試向南枝問記得水邊春江南
別後人

水調歌頭

九月望日與客習射西園予病不能射

霜降碧天靜秋事促西風寒聲隱地初聽中夜入梧桐
起瞰高城四顧寥落關河千里一醉與君同疊鼓鬧清
曉飛騎引雕弓 歲將晚客爭笑問衰翁平生豪氣安

在走馬爲誰雄何似當筵虎士揮手弦聲響處雙鴈落
遙空老矣真堪惜回首望雲中

王之道

字彥猷濡須人宣和六年進士歷
朝奉大夫有相山居士詞二卷

如夢令

江上對雨

一晌凝情無語手撚梅花何處倚竹不勝愁暗想江頭
歸路東去東去短艇淡烟疎雨

向

鎬

字豐之河內人
有樂齋詞二卷

南歌子

路盡湘江水人行瘴霧間昏昏西日度巖關天外一簪
初見嶺南山 北鴈連書斷新霜點鬢斑此行休問幾

時還準擬桂林佳處過春殘

如夢令 次韻邢子文

夢斷綠窓鶯語消遣客愁無處小檻俯青郊恨滿楚江南
南路歸去歸去花落一川烟雨

又 書弋陽樓

樓上千峯翠巘樓下一灣清淺寶簾酒醒時枕上月華
如練留戀留戀明日水村烟岸

沈

瀛

字子壽吳興人有竹齋詞一卷

葉水心云子壽少入太學仕四十餘年絀于王官再入郡三佐帥幕其平生業嗜文字若性命在身非外物也

念奴嬌

郊原浩蕩正奪日花光動人春色白下長干佳麗最寒
食嬉游人物露卷香輪風嘶寶騎雲表歌聲遏歸來燈
火不知斗柄西揭 六代當日繁華幕天席地醉拍江
流窄游女人人爭唱道緩緩踏青阡陌樂事何窮賞心
無限可惜年光迫須臾聚散人生真信如客

李

邴

字漢老任城人崇寧五年進士第紹興初參知政事授資政殿學士卒謚文敏有雲龕草堂集

洞仙歌

柳花

一團纖軟是將春揉做撩亂隨風到何處自長亭人去

後烟草萋迷歸未定裝點離愁無數 飄揚無箇事剛
被縈牽長是黃昏怕微雨記那回淡院靜簾幕低垂花
陰下霎時留住又只恐伊家忒疎狂更驀地和春帶將
歸去

漢宮春

瀟灑江梅向竹梢疎處橫兩三枝東風也不愛惜雪壓
霜欺無情燕子怕春寒輕失花期惟是有南來塞鴈年
年長見開時 清淺小溪如練問玉堂何似茅舍疎籬
傷心故人去後冷落新詩微雲淡月對孤芳分付他誰
空自倚清香未減風流不在人知 王仲言云漢老少日
作漢宮春詞膾炙人

口所謂問玉堂何似茅舍疎籬是也政和間自王省丁
憂歸山東服終造朝舉國無與談者方偃偃無計時王
黼為首相忽遣人招至東閣開宴出其家姬十數人酒
半唱是詞侑觴大醉而歸數日遂有館閣之命

玉樓春

美人書字

沉吟不語晴窓畔小字銀鈎題欲遍雲情散亂未成篇
花骨敲斜終帶軟 重重說盡情和怨珍重提携常在
眼暫時得近玉纖纖翻羨鏤金紅象管

劉

弇

字偉明廬陵人登元豐進士第
繼中博學宏詞科有龍雲集

惜雙雙令

風外橘花香暗度飛絮縮殘春歸去醞造黃梅雨冷烟
曉占橫塘路 翠屏人在天低處驚夢斷行雲無據此

恨憑誰訴恁時却倩危絃語

清平樂

東風依舊著意隋堤柳搓得鶯兒黃欲就天氣清明時

候一作

去年紫陌青門今朝雨魄雲魂斷送一生憔悴

能消一作

幾箇黃昏

汪

藻

字彥章婺源人進士第歷官中書舍人兼直學士院擢給事中遷兵部侍郎兼侍講拜翰林學士有浮溪集

小重山

月下潮生紅蓼汀殘霞都斂盡四山青柳梢風急墮流

螢隨波去點點亂寒星別語寄丁寧如今能間隔幾

長亭夜來秋氣入銀屏梧桐雨還恨不同聽

點絳脣

永夜厭厭畫檐低月山銜斗起來搔首梅影橫窓瘦

好箇霜天閑却傳杯手君知否曉鴉啼後歸夢濃於酒

能改齋漫錄云彥章在翰苑屢致言者作此詞或問曰歸夢濃於酒何以在曉鴉啼後公曰無奈這一隊畜生何按曉鴉草堂改作亂鴉歸夢改作歸興便少意味今從吳虎臣能改齋漫錄正之

曾

紆

字公卷南豐人布之子為司農少卿直寶文閣知衢州有空青集

菩薩蠻

月夜

山光冷浸清溪底溪光直到柴門裏臥對白蘋洲敲眠
數釣舟溪山無限好恨不相逢早老病獨醒多如斯

良夜何

徐

俯

字師川分寧人由通直郎歷進右諫議大夫
紹興初賜進士出身累擢端明殿學士簽書
樞密院事權參知
政事有東湖集

卜算子

天生

一作胸中

百種愁挂在斜陽樹綠葉陰陰占得春草滿

鶯啼處

不見凌波步空憶如簧語柳外重重疊疊山

遮不斷愁來路

趙師俠

一作使字介之汴人燕王德昭七
世孫舉進士有坦菴先生詞章摹寫風景體狀物
態俱極精巧初不知其得之之易又云先生
為文如泉出不擇地

謁金門

駝崗迂陸尉

沙畔路記得舊時行處藹藹疎烟迷遠樹野航橫不渡

竹裏疎花梅吐照眼一川鷗鷺家在清江江上住水

流愁不去

陳與義

字去非季常孫本蜀人後徙居河南葉縣政
和中登上舍甲科紹興中拜翰林學士知制
誥參知政事有簡
齋集無住詞一卷
黃叔暘云去非詞雖不多語意超絕識者謂
可摩坡仙之壘

虞美人

祖席醉中

張帆欲去仍搔首更醉君家酒吟詩日日待春風及至
桃花開後却匆匆 歌聲頻為行人咽記著樽前雪明

朝酒醒大江流滿載一船離恨向衡州

臨江仙

憶昔午橋橋上飲坐中都是豪英長溝流月去無聲杏花疎影裏吹笛到天明二十餘年成一夢此身雖在堪驚閑登小閣眺新晴古今多少事漁唱起三更張叔夏云真是自然而然胡仔云清婉奇麗簡齋詞惟此最優

劉一止

字行簡歸安人宣和三年進士紹興中官監察御史累遷給事中以直學士致仕有苕溪

詞一卷

洞仙歌

梅

細風輕霧鎖山城清曉冷藥疎枝爲誰好對斜橋孤驛

流水濺濺無限意清影徘徊自照何郎空立馬惱亂餘香綺思憑花更娟妙腸斷處天涯路遠音稀行人怨角聲吹老歎客裏經春又三年向月地雲堦負伊多少

夜行船

十頃疎梅開半就折芳條嫩香滿袖今度何郎樽前疑怪花共人俱瘦測測輕寒吹散酒高城近怕聽更漏可惜溪橋月明風露長是人歸後

清平樂

相望吳楚遠信無憑據欲倩春風吹淚去化作愁雲恨雨春應已到三吳楚江日夜東徂唯有泝流魚上不

知尺素來無

青玉案

小山遮斷藍橋路恨短夢難飛去長記脩眉縈曲度約
花開檻映風招袖總是憐渠處追歡我已傷遲暮猶
有多情舊時句極目高樓千尺許竹枝三唱爲君淒斷
東日西邊雨

夢橫塘

浪痕經雨鬢影吹寒晚來無限蕭瑟野色分橋剪不斷
前溪風物船繫朱藤路迷烟寺遠鷗浮沒聽疎鐘斷鼓
似近還遙驚心事傷羈客新醅旋壓鶯黃揀清愁在

眼酒病縈骨繡閣嬌慵爭解說短封傳憶念誰伴塗妝
縮髻嚼菜吹花弄秋色恨對南雲此時淒斷有何人知
得

喜遷鶯

曉光催角聽宿鳥未驚鄰雞先覺迤邐烟村馬嘶人起
殘月尚穿林薄淚痕帶霜微凝酒力衝寒猶弱歎倦客
悄不禁重染風塵京洛追念人別後心事萬重難覓
孤鴻託翠幌嬌深曲屏香暖爭念歲寒飄泊怨月恨花
須不是不曾經著這情味拚一成消滅新來還惡
陳質齋云

行簡是詞盛傳京師號劉曉行

趙長卿

自號仙源居士南豐宗室有惜香樂府十卷

臨江仙

春事猶餘十日吳蠶早已三眠多情忍對落花前
酴醿飄暎雪荷葉媚晴天香淡無心浸酒綠浮可意邀船
時光堪恨也堪憐單衣三月暮歌扇一番圓

又

過盡征鴻來盡鴈故園消息茫然一春憔悴有誰憐
懷家寒食夜中酒落花天見說江頭春浪渺殷勤欲送
歸船別來此處最縈牽短蓬南浦雨疎柳斷橋烟

更漏子

燭消紅窓送白冷落一衾寒色鴉喚起馬馱行月來衣
上明酒香脣妝印臂憶共箇人春睡魂蝶亂夢鸞孤
知他睡也無

浪淘沙

綠樹嘯鳴禽已是春深楊花庭院日陰陰簾外飛來雙
語燕不寄歸音舊事嬾追尋空惹芳心天涯消息遠
沉沉記得年時中酒後直至而今

卜算子

春水滿江南三月多芳草幽鳥銜將遠恨來一一都啼
了不學鴛鴦老回首臨平道人道長眉似遠山山不

似長眉好

虞美人

雨聲破曉催行槳
拍拍谿流長
綠楊遶岸水痕斜
恰似畫橋西畔那人家
人家樓閣臨江渚
應是停歌舞
珠簾整日不開鈞
目斷征帆猶未識歸舟

畫堂春

長新亭

小亭烟柳水溶溶
野花白白紅紅
惱人池上晚來風
吹損春容
又是清明天氣
當年小院相逢
憑欄幽思幾
千重
殘杏香中

菩薩蠻

隔江一帶春山好
平林新綠春光老
休去倚闌干
飛紅不忍看
東流何處去
便是歸舟路
芳草外斜陽
行人更斷腸

朝中措

亂山疊疊水泠泠
南北短長亭
客路如天
杳杳歸心特地
寧寧春光荏苒
花期冷落
酒伴飄零
柳一作鬢影黃邊
漸綠燒痕黑
處重青

王

灼字晦叔遂寧人有願堂詞

長相思

來匆匆去匆匆
短夢無憑春又空
難隨郎馬蹤
山重

重水重重飛絮流雲西復東音書何處通

清平樂

墜紅飄絮收拾春歸去長恨春歸無覓處心事欲誰分
付 盧家小苑回塘于飛多少鴛鴦縱使東牆隔斷莫
愁應念王昌

張

綱字彥正金壇人政和四年賜上舍及第釋褐

授承事郎徽宗以綱三中首選特除太學官
紹興中參知政事

好事近

梅柳

梅柳約東風迎臘暗傳消息粉面翠眉偷笑似欣逢佳
客 晚來歌管破餘寒沉烟裊輕碧老去不禁卮酒奈

樽前春色

王十朋

字龜齡樂清人由太學廷對擢第一除著作
郎遷大宗正丞累遷國子司業陞侍講歷四
郡守除侍御史以龍圖閣學
士致仕謚忠文有梅溪集

點絳脣

醉醺

野態芳姿枝頭占得春長久怕鈎衣袖不放攀花手

試問東風花似當時否還依舊謫仙去後風月今誰有

陳濟翁

驀山溪

去年今日從駕游西苑彩仗壓金坡看水戲魚龍曼衍
寶津南殿宴坐近天顏金杯酒君王勸頭上宮花顫

六軍錦繡萬騎穿楊箭日暮翠華歸擁鈞天笙歌一片
如今關外千里未歸人前山雨西樓晚望斷思君眼

詞綜卷十一

詞綜卷十二

宋詞六十三首

趙鼎 四首

李彌遜 一首

張元幹 八首

呂本中 三首

劉子翬 一首

朱敦儒 十三首

吳億 一首

閻蒼舒 一首

岳飛 一首

朱翌 一首

洪皓 一首

鄧肅 三首

張掄 一首

康與之 五首

曾覲 三首

左譽 一首

陸疑之一首

楊无咎 五首

阮閱 一首

侯寘 二首

曾慥 一首

曾惇 一首

朱雍 一首

姚進道 一首

劉之翰 一首

江緯 一首

趙

鼎

字元鎮聞喜人崇寧初進士累官尚書左僕射同中書門下平章事兼樞密使卒贈太傅

諡忠簡追封豐國公有得全居士集詞一卷

黃叔暘云趙公中興名相詞章婉媚不減花間

蝶戀花

盡日東風吹綠樹向晚輕寒數點催花雨年少淒涼天

付與更堪春思縈離緒臨水高樓携酒處曾倚哀絃

歌斷黃金縷樓下水流何處去凭欄目送蒼烟暮

點絳脣

香冷金爐夢回鴛帳餘香嫩更無人問一枕江南恨

消瘦休文頓覺春衫褪清明近杏花吹盡薄暮東風緊

又

惜別傷離此生此念無重數故人何處還送春歸去

美酒一杯誰解歌金縷無情緒淡烟疎雨花落空庭暮

滿江紅

丁未九日南渡泊舟儀真江口

慘結秋陰西風送絲絲雨濕凝望眼征鴻幾字暮投沙

詞總卷十二
磧欲問鄉關何處是水雲浩蕩連南北但脩眉一抹有
無中遙山色江上路天涯客腸已斷頭應白空搔首
興歎暮年離隔欲待忘憂除是酒奈酒行有盡愁無極
便挽將江水入尊壘澆胸臆

岳

飛

字鵬舉湯陰人累官少保樞密副使封國公諡武穆追贈鄂王

小重山

昨夜寒蛩不住鳴驚回千里夢已三更起來獨自遶階
行人悄悄簾外月朧明白首爲功名舊山松竹老阻
歸程欲將心事付瑤琴知音少絃斷有誰聽

李彌遜

字似之吳縣人大觀初登第遷起居郎試中書舍人再試戶部侍郎以爭和議忤秦檜乞

歸田隱連江西山有筠溪集

菩薩蠻

江城烽火連三月不堪對酒長亭別休作斷腸聲老來
無淚傾風高帆影疾目送舟痕碧錦字幾時來薰風
無鴈回

朱

翌

字新仲龍舒人政和中進士歷官中書待制有滯山集

點絳脣

梅

流水泠泠斷橋橫路梅枝亞雪花飛下渾似江南畫
日璧青錢欲買春無價歸來也風吹平野一點香隨馬

張元幹

字仲宗長樂人紹興中坐送胡銓及寄李綱詞除名有歸來集蘆川詞一卷

賀新郎

送胡邦衡待制赴新州

夢繞神州路。悵秋風、連營畫角，故宮離黍。底事崑崙傾
砥柱。九地黃流亂注。聚萬落、千村狐兔。天意從來高難
問。况人情、易老悲難訴。更南浦、送君去。涼生岸柳摧
殘暑。耿斜河、疎星淡月，斷雲微度。萬里江山知何處。回
首對、牀夜語。鴈不到、書成誰與。目盡青天懷今古。肯兒
曹、恩怨相爾汝。舉大白、聽金縷。

石州慢

寒水依痕。春意漸回，沙際烟濶。溪梅晴照，生香冷蕊。數
枝爭發。天涯舊恨，試看幾許消魂。長亭門外，山重疊不

盡。眼中青是愁來時節。情切畫樓深閉。想見東風暗
消肌。雪辜負、枕前雲雨。樽前花月。心期切處，更有多少
淒涼。殷勤留與歸時說。到得再相逢，恰經年離別。

柳梢青

海山浮碧。細雨絲風，新愁如織。慵試春衫，不禁宿酒，天
涯寒食。歸期莫數。芳辰誤幾度。回廊夜色，入戶飛花
隔簾。雙燕有誰知得。

點絳脣

秋社前一日溪光亭大雨作

山暗秋雲暝。鴉接翅啼榕樹。故人何處。一夜溪亭雨。
夢入新涼，只道消殘暑。還知否。燕將雛去。又是流年度。

又

春曉輕雷采蘋洲上清明雨亂雲遮樹黯澹江村路
今夜歸舟綠潤紅香處遙山暮畫樓何許喚取潮回去

又 皇洛濱筠溪二老

清夜沉沉暗蛩啼處簷花落乍涼簾幕香繞屏山角

堪恨歸鴻情似秋雲薄書難託儘教寂寞忘了前時約

怨王孫

霽雨天迥平林烟暝燈閃江沙水生釣艇樓外暗柳誰

家亂昏鴉 相思怪得今番甚寒食近小硯魚箋信屏

山半掩微醉獨倚闌干恨春寒

清平樂

明珠翠羽小縮同心縷好去吳淞江上路寄與雙魚尺

素 蘭橈飛取歸來愁眉待得伊開相見嫣然一笑眼

波先入郎懷

洪皓

字光弼樂平人第進士建炎中以徽猷閣待制假禮部尚書為通問使還除徽猷閣直學士提舉萬壽觀兼權直學士院忤秦檜責濠州團練副使安置英州後徙袁州卒謚忠宣

江梅引

天涯除館憶江梅幾枝開使南來還帶餘杭春信到燕

臺準擬寒英聊慰遠隔山水應銷落赴愬誰 空恁遐

想笑摘藥斷回腸思故里謾彈綠綺引三弄不覺魂飛

更聽胡笳哀怨淚沾衣亂插繁華須異日待孤諷怕東風一夜吹

呂本中

字居仁紹興六年賜進士累遷中書舍人兼權直學士院秦檜諷御史劾罷之提舉太平觀卒諡文靖有東萊集

南歌子

驛路侵斜月溪橋度曉霜短籬殘菊一枝黃正是亂山淡處過重陽
旅枕原無夢寒更每自長只言江左好風光不道中原歸思轉淒涼

減字木蘭花

去年今夜同醉月明花樹下今夜江邊月暗長隄柳暗

船 故人何處帶我離愁江外去來歲花前還似今年憶去年

清平樂

柳花

柳塘新漲艇子操雙槳閑倚曲樓成悵望是處春愁一樣
傷人幾點飛花夕陽又送栖鴉試問畫樓西畔暮雲恐近天涯

鄧

肅

字志宏延平人高宗朝官左正言所著有栴檀集詞一卷

南歌子

雲繞風前鬢春開鏡裏妝鳳屏清晝裊龍香淺畫蛾眉
新樣遠山長比翼曾同夢雙魚隔異鄉玉樓依舊暗

垂楊樓下落花流水自斜陽

長相思

一重溪兩重溪溪轉山回路欲迷朱欄出翠微
梅花
飛雪花飛醉臥幽亭不掩屏冷香尋夢歸

生查子

執手兩潸然情極都無語去馬更匆匆一息迷回顧
孤館得村醪一醉空離緒酒醒却無人簾外三更雨

劉子翬

字彥冲崇安人以父幹任授承務郎通判興化軍辭歸武彞山學者稱為屏山先生有屏

山集

驀山溪

九日

浮烟冷雨此日還重九秋去又秋來但黃花年年依舊
平臺戲馬無處問南徐茅舍小竹籬疎兀坐空搔首
客來何有草草三杯酒一醉萬緣空休貪他金印如斗
病翁老矣誰共賦歸歟芟隴麥網溪魚未落他人後

張

掄

字才甫南渡故老有蓮社詞一卷

霜天曉角

曉風搖幕敲枕聞殘角霜月到窓寒影金猊冷翠衾薄
舊恨無處著新愁還又作夜夜單于聲裏燈花共珠

淚落

朱敦儒

字希真一作希直洛陽人以薦起賜進士出身為祕書省正字兼兵部郎官遷兩浙東路

提點刑獄上疏乞歸居嘉禾

晚除鴻臚少卿有樵歌三卷

張正大云希真賦月詞插天翠柳被何人推

上一輪明月自是豪放賦梅引橫枝銷瘦一

如無但空裏疎花數點語意奇絕如不食烟

火語汪叔耕云希真詞多塵外之想雖雜

以微塵而其清氣自不可沒黃叔暘云希

真東都名士詞章擅名天資曠遠有神仙風

致

念奴嬌

別離情緒奈一番好景一番悲戚燕語鶯啼人乍遠還
是他鄉寒食桃李無言不堪攀折總是風流客東君也
自怪人冷淡踪跡花艷草草春工酒隨花意薄疎狂
何益除却清風并皓月脉脉此情誰識料得文君重簾

不卷且等閑消息不如歸去受他真個憐惜

朝中措

當年挾彈五陵間行處萬人看雪獵星飛羽剪春遊花
簇雕鞍飄零到此天涯倦客海上蒼顏多謝江南蘇
小尊前怪我青衫

十二時

連雲衰草連天晚照連山紅葉西風正搖落更前溪鳴
咽燕去鴻歸音信絕問黃花又共誰折征人最愁處
送寒衣時節

好事近

詞餘卷十二
春雨細如塵樓外柳絲黃濕風約繡簾斜去透窓紗寒
碧美人慵剪上元燈彈淚倚瑤瑟却卜紫姑香火問
遼東消息

又 漁父

搖首出紅塵醒醉更無時節生計綠簑青笠慣披霜衝
雪晚來風定釣絲閑上下是新月千里水天一色看
孤鴻明滅

又

漁父長身來只共釣竿相識隨意轉船回櫂似飛空無
跡蘆花開落任浮生長醉是良策昨夜一江風雨都

不曾聽得

又

撥轉釣魚船江海儘爲吾宅恰向洞庭沽酒却錢塘橫
笛醉顏禁冷更添紅潮落下前磧經過子陵灘畔得
梅花消息

又

短棹釣船輕江上晚烟籠碧塞鴈海鷗分路占江天秋
色錦鱗撥刺滿籃魚取酒價相敵風順片帆歸去有
何人留得

又

詞餘卷十二
失却故山雲索手指空爲客尊菜鱸魚留我住鴛鴦湖
側偶然添酒舊葫蘆小醉度朝夕吹笛月波樓下有
何人相識

點絳脣

客夢初回臥聽吳語開帆索護霜雲薄淡淡芙蓉落

畫舫無情人去天涯角思量著翠蟬金雀別後新梳掠

雙鷓鴣

拂破秋江烟碧一對雙飛鷓鴣應是遠來無力稍下相

偎沙磧小管誰吹橫笛驚起不知消息悔不當時描

得如今何處尋覓

相見歡

金陵城上西樓倚清秋萬里夕陽垂地大江流 中原

亂簷纓散幾時收試倩悲風吹淚過揚州

柳枝

江南岸柳枝江北岸柳枝折送行人無盡時恨分離柳

枝酒一杯柳枝淚雙垂柳枝君到長安百事違幾時

歸柳枝

康與之

字伯可渡江初以詞受知高宗官郎中有順菴樂府五卷

陳質齋云伯可詞鄙褻之甚

黃叔暘云伯

可以文詞待詔金馬門凡中興粉飾治具及

慈寧歸養兩宮歡集必假伯可之歌詠故應

制之詞爲多王性之云伯可樂章合晏叔

言終卷十二
原不得獨擅 沈伯時云康伯可柳耆卿音律甚協但未免時有俗語

洞仙歌令 荷花

若耶溪路別岸花無數欲斂嬌紅向人語與綠荷相倚
恨回首西風波淼淼三十六陂烟雨 新妝明照水汀
渚生香不嫁東風被誰誤遣踟躕騷客意千里縣縣仙
浪遠何處凌波微步想南浦潮生畫橈歸正月曉風清
斷腸凝竚

應天長

管絃繡陌燈火畫橋塵香舊時歸路腸斷蕭娘舊日風
簾映朱戶鶯能舞花解語念後約頓成輕負緩雕轡獨

自歸來凭欄情緒 楚岫在何處香夢悠悠花月更誰
主惆悵後期空有鱗鴻寄紉素枕前淚窓外雨翠幕冷
夜涼虛度未應信此度相思寸腸千縷

喜遷鶯

秋夜聞鴈

秋寒初勁看雲路鴈來碧天如鏡湘浦烟深衡陽沙遠
風外幾行斜陣回首塞門何處故國關河重省漢使老
認上林欲下徘徊清影 江南烟水暝聲過小樓燭暗
金猊冷送目鳴琴裁詩挑錦此恨此情無盡夢想洞庭
飛下散入雲濤千頃過盡也奈杜陵人遠玉關無信

訴衷情令

長安懷古

阿房廢址漢荒坵狐兔又羣遊豪華盡成春夢留下古
今愁君莫上古原頭淚難收夕陽西下塞鴈南來渭
水東流

玉樓春

青牋後約無憑據誤我碧桃花下語誰將消息問劉郎
悵望玉溪溪上路春來無限傷情緒擬欲題詩都付
與東風吹落一庭花手把新愁無寫處

吳

億

字大年南渡時人
有溪園自怡集

南鄉子

江上雪初消暖日晴烟弄柳條認得裙腰芳草綠魂消

曾折梅花過斷橋蟬鬢爲誰凋長恨含嬌那處嬌遙
想晚妝呵手罷無聊更傍朱唇暖玉簫

曾

覲

字純甫汴人紹興中以寄班祇候與龍大淵
同爲建王內知客孝宗受禪以潛邸舊人除
權知閣門事淳熙初除開府儀同三
司加少保醴泉觀使有海野詞一卷
黃叔賜云純甫東都故老詞多感慨如金人
捧露盤憶秦娥等曲悽然有黍離之感

金人捧露盤

庚寅春奉使過京師感懷作

記神京繁華地舊游踪正御溝春水溶溶平康巷陌繡
鞍金勒躍青驄解衣沽酒醉絃管柳綠花紅到如今
餘霜鬢嗟前事夢魂中但寒烟滿目飛蓬雕欄玉砌空
餘三十六離宮塞笳驚起暮天鴈寂寞東風

憶秦娥 邯鄲道上

風蕭瑟邯鄲古道傷行客傷行客繁華一瞬不堪思憶
叢臺歌舞無消息金樽玉管空陳跡空陳跡連天草
樹暮雲凝碧

菩薩蠻

次韻龍深甫

杏花寒食佳期近一簾烟雨琴書潤砌下水潺潺玉笙
吹暮寒陽臺雲易散往事尋思嬾花底醉相扶當時
人在無

閣蒼舒

蜀人官至侍郎嘗北使汴京

水龍吟

少年聞說京華上元景色烘晴晝朱輪畫轂雕鞍玉勒
金衢爭驟春滿鰲山夜沉陸海一天星斗正紅毬過了
鳴鞘聲斷回鸞馭鈞天奏誰料此生親到五十年都
城如舊而今但有傷心烟霧縈愁楊柳寶籙宮前絳霄
樓下不堪回首願黃圖早復端門燈火照人還又

左譽

字與言天台人歷仕後去為浮屠所著有筠翁長短句

王仲言云與言策名之後籍甚宦途錢塘幕府樂籍有名姝張芸女名穠色藝妙天下君頗顧之如盈盈秋水淡淡春山與一段離愁堪畫處橫風斜雨挹衰柳及帷雲剪水滴粉搗酥皆為穠作當時都人有曉風殘月柳三變滴粉搗酥左與言之對後穠委身立勳大將家易姓章疏封大國紹興中因覓官行闕暇日訪西湖兩山間忽逢車輿甚盛中觀一

麗人褰簾顧君而頰曰如今若把菱花照猶恐相逢是夢中視之乃穠也君醒然悟人卽拂衣東渡一意空門

眼兒媚

樓上黃昏杏花寒斜月小闌干一雙燕子兩行征鴈書角聲殘綺窓人在東風裏灑淚對春閑也應似舊盈盈秋水淡淡春山

陸疑之

字永仲號石室餘杭人布衣高宗召見不赴

念奴嬌

觀潮

遠山一帶遡晴空極目天涯浮白楓落鴉翻談笑處不覺雲濤橫席酒病方蘇睡魔猶帶一掃無留迹吳帆越

棹恍然飛上空碧長記草賦梁園凌雲筆勢倒三江

秋色對此驚心空悵望老作紅塵閑客別浦烟平小樓人散回首千波寂西風掃露爲君重噴霜笛

楊无咎

字補之清江人高宗朝累徵不起自號清夸長者有逃禪集二卷

南歌子

次東坡端午韻

小雨疎疎過長江滾滾流落霞殘照晚明樓又是一番重午身寄南州羅綺紛香陌魚龍漾彩舟不堪回首鳳池頭誰道於今霜鬢猶是淹留

生查子

秋來愁更深黛拂雙蛾淺翠袖怯天寒脩竹蕭蕭晚

此意有誰知恨與孤鴻遠小立背西風又是重門掩

甘草子

秋暮永夜西樓冷月明窓戶夢破櫓聲中憶在松江路
敲枕試尋曾遊處記歷歷風光堪數誰與浮家五湖
去儘醉眠秋雨

明月棹孤舟

周三五

寶髻雙垂烟縷縷年紀小未周三五壓衆精神出羣標
格偏向衆中翹楚記得譙門初見處禁不定亂紅飛
去掌託鞋兒肩拖裙子悔不做閑男女

於中好

牆頭艷杏花初試遶珍叢細接紅蓋欲知占盡春明媚
悄無意看桃李持杯準擬花前醉早一葉兩葉飛墜
晚來旋旋深無地更聽得東風起

阮

閱

一作閱字閱休一作閱休建炎初知
袁州致仕寓居宜春著詩話總龜

洞仙歌

贈宜春官妓趙佛奴

趙家姊妹合在昭陽殿因甚人間有飛燕見伊底盡道
獨步江南便江北也何曾慣見惜伊情性好不解嗔
人長帶桃花笑時臉向尊前酒底見了須歸似恁地能
得幾回細看待不眨眼兒覷著伊將眨眼工夫看伊幾
遍

侯

寘

字彥周東武人晁說之甥紹興中以直學士知建康有孀寓詞一卷

朝中措

元夕上潭帥劉共甫

年來玉帳罷兵籌燈市小遲留花外香隨金勒酒邊人
倚紅樓沙堤此去傳柑待宴天上風流還記月華小
隊春風十里潭州

風入松

少年心醉杜韋娘曾格外疎狂錦箋預約西湖上共幽
深竹院松莊愁夜黛眉顰翠惜歸羅帕分香重來一
夢繞湖塘空烟水微茫同心眼底無蘇小記舊遊凝竚
淒涼入扇柳風殘酒點衣花雨斜陽

曾

慥

字端伯編樂府雅詞

調笑

梅

清友羣芳右萬縞紛披茲獨秀天寒月薄黃昏後
縞
袂亭亭招手故山千樹連雲岫借問如今安否

曾

惇

字德父有詞一卷

黃叔暘云德父故相之孫辭播樂府

點絳脣

重九飲栖霞

九日傳杯要攜佳客棲霞去滿城風雨記得潘郎句
紫菊紅萸何意留儂住愁如許暮烟一縷正在歸時路

朱

雍

紹興中乞召試賢良有梅詞二卷

好事近

梅

春色爲誰來枝上半留殘雪恰近小園香徑對霜林寒
月危欄淒斷笛聲長吹到偏鳴咽最好短亭歸路有
行人先折

姚進道

華亭人

青玉案

和賀方回韻送伯固歸吳中

三年枕上吳中路遣黃耳隨君去若到松江呼小渡莫
驚鷗鷺四橋盡是老子經行處 輞川圖上看春暮常
記高人右丞句作箇歸期天已許春衫猶是小蠻鍼線
曾濕西湖雨

劉之翰

荆南人

水調歌頭

獻田都統

涼露洗金井一葉下梧桐謫仙浪游何處華髮作詩翁
烏帽蕭蕭一幅坐對清泉白石矯首撫長松獨鶴歸來
晚聲在碧霄中 神仙宅留玉節駐金狻黔南一道十

萬貔虎控雕弓笑折碧荷倒影自唱采蓮新曲句滿

秋風劔佩八千歲長入大明宮

田世輔爲金州都統制時之翰待峽州遠安主

簿闕作此詞獻之田覽之大喜致書約來金城欲厚加
資裕而之翰遠亡明年田出閱武恍惚見之翰立道左
因大驚異亟送千緡與其孤

江 緯

向湖邊

退處鄉關幽棲林藪舍宇第須茅蓋翠巘清泉啓軒窓
遙對遇等閑鄰里過從親朋臨顧草草便成歡會策杖
携壺向湖邊柳外旋買溪魚便斫銀絲鱠誰復欲痛
飲如長鯨吞海共惜醺酣恐歡娛難再矧清風明月非
錢買休追念金馬玉堂心膽碎且鬪尊前有阿誰身在

詞綜卷十二

詞綜卷十三

宋詞六十八首

辛棄疾 三十五首

范成大 五首

黃公度 三首

葛立方 一首

張孝祥 五首

姚寬 三首

程垓 十六首

辛棄疾

字幼安歷城人耿京聚兵山東節制忠義軍
馬留掌書記合奉表南歸高宗召見授承務
郎不官浙東安撫使加龍圖閣待制進樞密
都承旨德祐初以謝枋得請贈少師謚忠敏
有稼軒長短句十二卷

青玉案

元夕

東風夜放花千樹更吹隕星如雨寶馬雕車香滿路鳳
簫聲動玉壺光轉一夜魚龍舞蛾兒雪柳黃金縷笑語
盈盈暗香去衆裏尋他千百度驀然回首那人却在燈
火闌珊處

踏莎行

中秋後二夕帶湖篆崗小酌

夜月樓臺秋香院宇笑吟吟地人來去是誰秋到便淒
涼當年宋玉悲如許隨分盃盤等閑歌舞問他有甚
堪悲處思量却也有悲時重陽節近多風雨

又

和趙興國知錄韻

吾道悠悠憂心悄悄最無聊處秋先到西風林外有啼

鴉夕陽山下多衰草長憶商山當年四老塵埃也走
咸陽道爲誰書到便幡然至今此意無人曉

念奴嬌

書東流村壁

野塘花落又匆匆過了清明時節剗地東風欺客夢一
枕雲屏寒怯曲岸持觴垂楊繫馬此地曾經別樓空人
去舊遊飛燕能說聞道綺陌東頭行人曾見簾底纖
纖月舊恨春江流不盡新恨雲山千疊料得明朝尊前
重見鏡裏花難折也應驚問近來多少華髮

破陣子

爲陳同甫賦壯詩以寄之

醉裏挑燈看劍夢回吹角連營八百里分麾下炙五十

絃翻塞外聲沙場秋點兵
馬作的盧飛快弓如霹靂
弦驚了却君王天下事贏得生前身後名可憐白髮生
祝英臺近
寶釵分桃葉渡烟柳暗南浦怕上層樓十日九風雨斷
腸點點飛紅都無人管更誰勸流鶯聲住
鬢邊覷試
把花卜歸期才簪又重數羅帳燈昏哽咽夢中語是他
春帶愁來春歸何處却不解帶將愁去

沁園春

帶湖新居

三徑初成鶴怨猿驚稼軒未來甚雲山自許平生意氣
衣冠人笑抵死塵埃意倦須還身閑貴早豈爲尊羹鱸
鱸哉秋江上看驚絃鴈避駭浪船回
東崗更葺茅齋
好都把軒窓臨水開要小舟行釣先應種柳疎籬護竹
莫礙觀梅秋菊堪餐春蘭可佩留待先生手自我沉吟
久怕君恩未許此意徘徊

滿江紅

家住江南又過了清明寒食花徑裏一番風雨一番狼
籍紅粉暗隨流水去園林漸覺清陰密算年年落盡刺
桐花寒無力
庭院靜空相憶無處說閑愁極怕流鶯
乳燕得知消息尺素如今何處也綠雲依舊無踪跡謾
教人羞去上層樓平蕪碧

又

敲碎離愁紗窓外風搖翠竹人去後吹簫聲斷倚樓人
獨滿眼不堪三月暮舉頭已覺千山綠但試把一紙寄
來書從頭讀 相思字空盈幅相思意何時足滴羅襟
點點淚珠盈掬芳草不迷行客路垂楊只礙離人目最
苦是立盡月黃昏闌干曲

又

送李正之提刑入蜀

蜀道登天一盃送繡衣行客還自歎中年多病不堪離
別東北看膽諸葛表西南更草相如檄把功名收拾付
君侯如椽筆 兒女淚君休滴荆楚跡吾能識要新詩

準備廬山山色赤壁磯頭千古浪銅鞮陌上三更月正
梅花萬里雪深時須相憶

又

江行簡楊濟翁周顯先

過眼溪山怪都是舊時曾識還記得夢中行遍江南江
北佳處徑須携杖去能消幾兩平生屐笑塵勞三十九
年非長爲客 吳楚地東南坼英雄事曹劉敵被西風
吹盡了無塵跡樓觀甫成人已去旌旗未卷頭先白歎
人生哀樂轉相尋今猶昔

水調歌頭

舟次揚州和楊濟翁周顯先韻

落日塞塵起□馬獵清秋漢家組練十萬列檻聳層樓

誰道投鞭飛渡憶昔鏘鳴血汚風雨佛狸愁季子正年
少匹馬黑貂裘 今老矣搔白首過揚州倦游欲去江
上手種橘千頭二客東南名勝萬卷詩書事業嘗試與
君謀莫射南山虎直覓富平侯

又

四坐且勿語聽我醉中吟池塘春草未歇高樹變鳴禽
鴻鴈初飛江上蟋蟀還來林下時序百年心誰要卿料
理山水有清音 歡多少歌長短酒淺深而今已不如
昔後定不如今閑處直須行樂良夜更教秉燭高會惜
分陰白髮短如許黃菊倩誰簪

又

壬子三山被召陳端仁給事飲餞

長恨復長恨裁作短歌行何人爲我楚舞聽我楚狂聲
余旣滋蘭九畹又樹蕙之百畝秋菊更餐英門外滄浪
水可以濯吾纓 一盃酒問何似身後名人間萬事毫
髮常重泰山輕悲莫悲生離別樂莫樂新相識兒女古
今情富貴非吾事歸與白鷗盟

又

帶湖吾甚愛千丈翠奩開先生杖履無事一日走千回
凡我同盟鷗鷺今日旣盟之後來往莫相猜白鶴恁何
處嘗試與偕來 破青萍排翠藻立蒼苔窺魚笑汝癡

計不解舉吾杯廢沼荒丘疇昔明月清風此夜人世幾
歡哀東岸綠陰少楊柳更須栽

賀新郎 別茂嘉十二弟

綠樹聽鶗鴂更那堪杜鵑聲住鷓鴣聲切啼到春歸無
啼處苦恨芳菲都歇算未抵人間離別馬上琵琶關塞
黑更長門翠輦辭金闕看燕燕送歸妾 將軍百戰身
名裂向河梁回頭萬里故人長絕易水蕭蕭西風冷滿
座衣冠似雪正壯士悲歌未徹啼鳥還知如許恨料不
啼清淚長啼血誰伴我醉明月

又 賦琵琶

鳳尾龍香撥自開元霓裳曲罷幾番風月最苦潯陽江
頭客畫舸亭亭待發記出塞黃雲堆雪馬上離愁三萬
里望昭陽宮殿孤鴻沒絃解語恨難說 遼陽驛使音
塵絕瑣窓寒輕攏慢撚淚珠盈睫推手含情還却手一
抹梁州哀徹千古事雲飛烟滅賀老定場無消息想沉
香亭北繁華歇彈到此爲嗚咽

木蘭花慢 除州送花伴

老去情味減對別酒怯流年况屈指中秋十分好月不
照人圓無情水都不管共西風只管送歸船秋晚尊鱸
江上夜深兒女燈前 征衫便好去朝天玉殿正思賢

想夜半承明留教視草却遣籌邊長安故人問我道愁
腸殢酒只依然日斷秋霄落鴈醉來時響空絃

摸魚兒

淳熙己亥自湖北漕移湖南同官王正之置酒小山亭賦

更能消幾番風雨匆匆春又歸去惜春長怕花開早何
况落紅無數春且住見說道天涯芳草無一作迷歸路怨

春不語算只有殷勤畫簷蛛網盡日惹飛絮長門事

準擬佳期又誤蛾眉曾有人妒千金縱買相如賦脉脉

此情誰訴君莫舞君不見玉環飛燕皆塵土閑愁最苦

休去倚危欄斜陽正在烟柳斷腸處

羅大經云詞意殊怨使在漢唐時寧

不買種豆種桃之禍然聞壽皇見此詞頗不悅終不加
以罪可謂盛德

太常引

建康中秋夜為呂潛叔賦

一輪秋影轉金波飛鏡又重磨把酒問姮娥被白髮欺
人奈何乘風好去長安萬里直下看山河斫去桂婆
娑人道是清光更多

水龍吟

過南礪雙溪樓

舉頭西北浮雲倚天萬里須長劔人言此地夜深長見
斗牛光焰我覺山高潭空水冷月明星淡待燃犀下看
凭欄却怕風雷怒魚龍慘峽束蒼江對起過危樓欲
飛還斂元龍老矣不妨高臥冰壺涼簟千古興亡百年
悲笑一時登覽問何人又卸片帆沙岸繫斜陽纜

又 旅次登樓

楚天千里清秋水隨天去秋無際遙岑遠目獻愁供恨
玉簪螺髻落日樓頭斷鴻聲裏江南遊子把吳鈞看了
闌干拍遍無人會登臨意休說鱸魚堪膾儘西風季
鷹歸未求田問舍怕應羞見劉郎才氣可惜流年憂愁
風雨樹猶如此倩何人喚取紅巾翠袖搵英雄淚

鷓鴣天

鷺湖歸病起作

枕簟溪堂冷欲秋斷雲依水晚來收紅蓮相倚深如怨
白鳥無言定是愁書咄咄且休休一丘一壑也風流
不知筋力衰多少但覺新來嬾上樓

西河

送錢仲耕自江西移守婺州

西江水道是西江人淚無情却解送行人月明千里從
今日日倚高樓傷心烟樹如薺會君難別君易草草
不知人意十年著破繡衣茸種成桃李問君可是厭承
明東方鼓吹千騎對梅花更消一醉看明年調鼎風
味老病自憐憔悴過吾廬定有幽人相問歲晚淵明歸
來未

永遇樂

京口北固亭懷古

千古江山英雄無覓孫仲謀處舞榭歌臺風流總被雨
打風吹去斜陽草樹尋常巷陌人道寄奴曾住想當年

金戈鐵馬氣吞萬里如虎
元嘉草草封狼居胥意羸
得倉皇北顧四十三年望中猶記燈火揚州路可堪回首
佛狸祠下一片神鴉社鼓憑誰問廉頗老矣尚能飯
否

岳倦翁云此作微覺用事多

漢宮春

立春

春已歸來看美人頭上裊裊春幡無端風雨未肯收盡
餘寒年時燕子料今宵夢到西園渾未辨黃柑薦酒更
傳青韭堆盤
却笑東風從此便薰梅染柳更沒些閑
閑時又來鏡裏轉變朱顏清愁不斷問何人會解連環
生怕見花開花落朝來塞鴈先還

又會稽秋風亭觀雨

亭上秋風記去年嫋嫋曾到吾廬山河舉目雖異風景
非殊功成者去覺團扇便與人疎吹不斷斜陽依舊茫
茫禹跡都無
千古茂林猶在甚風流章句解擬相如
只今木落江冷渺渺愁余故人書報莫因循忘却蓴鱸
誰念我新涼燈火一編太史公書

新荷葉

和趙德莊韻

人已歸來杜鵑欲勸誰歸綠樹如雲等閑付與鶯飛兔
葵燕麥問劉郎幾度沾衣翠屏幽夢覺來水繞山圍
有酒重携小園隨意芳菲往日繁華而今物是人非春

風半面記當年初識崔徽南雲鴈少錦書無箇因依

南鄉子 登京口北固亭

何處望神州滿眼風光北固樓千古興亡多少事悠悠
不盡長江滾滾流 年少萬兜鍪坐斷東南戰未休天
下英雄誰敵手曹劉生子當如孫仲謀

蝶戀花 元日立春

誰向椒盤簪綵勝整整韶華爭上春風鬢往日不堪重
記省為花常抱新春恨 春未來時先借問晚恨開遲
早又飄零近今歲花期消息定只愁風雨無憑準

清平樂 獨宿博山王氏菴

遶牀飢鼠蝙蝠翻燈舞屋上松風吹急雨破紙窓間自
語 平生塞北江南歸來華髮蒼顏布被秋宵夢覺眼
前萬里江山

菩薩蠻 書江西造口壁

鬱孤臺下清江水中間多少行人淚西北是長安可憐
無數山 青山遮不住畢竟東流去江晚正愁余山深
開鷓鴣 羅大經云南渡初金人追隆祐太后御舟至造口不及而還鷓鴣之句謂恢復之事行不得也
生查子 有覓詞者為賦

去年燕子來繡戶深深處花徑得泥歸都把琴書污
今年燕子來誰聽呢喃語不見捲簾人一陣黃昏雨

浪淘沙

山寺夜作

身世酒盃中萬事皆空古來三五箇英雄雨打風吹何處是漢殿秦宮
夢入少年叢歌舞匆匆老僧夜半誤鳴鐘驚起西窗眠不得捲地西風

定風波

暮春漫興

少日春懷似酒濃插花走馬醉千鐘老去逢春如病酒唯有茶甌香篆小薰籠
卷盡殘花風未定休恨花開原自要春風試問春歸誰得見飛燕來時相遇夕陽中

范成大

字致能吳郡人紹興中進士累官權吏部尚書參知政事尋帥金陵以病請開進資政殿學士領洞霄官加大學士卒謚文穆有石湖集詞一卷

眼兒媚

萍鄉道中

酣酣日脚紫烟浮妍暖破輕裘困人天氣醉人花氣午夢扶頭
春慵恰似春塘水一片縠紋愁溶溶曳曳東風無力欲皺還休

菩薩蠻

湘東驛

客行忽到湘東驛明朝真是瀟湘客晴碧萬重雲幾時逢故人
江南如塞北別後書難得先自鴈來稀那堪春半時

謁金門

宜春道中野塘春水可喜有懷舊隱

塘水碧仍帶麴塵顏色泥泥縠紋無氣力東風如愛惜

恰似越來溪側也有一雙鷓鴣只欠柳絲千百尺繫
船春弄笛

秦樓月 寒食日湖南提舉胡元高家席上聞琴

湘江碧故人同作湘中客湘中客東風回鴈杏花寒食
溫溫月到藍橋側醒心絃裏春無極春無極明朝殘
夢馬嘶南陌

霜天曉角 梅

晚晴風歇一夜春堪折脉脉花疎天淡雲來去數枝月
勝絕愁更絕此情誰與說惟有兩行低鴈知人倚闌
干雪

黃公度 字思憲莆陽人紹興八年進上第一官尚書考功員外郎有知稼翁集詞一卷

好事近

湖上送殘春已負別時歸約好在故園桃李為誰開誰
落 還家應是荔支天浮蟻要人酌莫把舞裙歌扇便
等閑拋却

卜算子 別士弟之官

薄宦各東西往事隨風雨先自離歌不忍聞又何況春
將暮 愁共落花多人逐征鴻去君向瀟湘我向秦後
會知何處

青玉案

鄰雞不管離懷苦又還是催人去回首高城音信阻霜
橋月館水村烟市總是思君處 裊殘別袖燕支雨謾
留得愁千縷欲倩歸鴻分付與鴻飛不住倚欄無語獨
立長天暮 按本集公登第後為趙忠簡所器而秦檜頗
銜之及召赴行在雖知非當路意而迫於君
命故寓意此詞蓋去就早定矣

葛立方

字常之丹陽人勝仲子紹興八年進
士官至吏部侍郎有歸愚集詞一卷

卜算子

裊裊水芝紅脉脉蒹葭浦浙浙西風澹澹烟幾點疎疎
雨 草草展杯觴對此盈盈女葉葉紅衣當酒船細細
流霞舉

張孝祥

字安國烏江人紹興二十四年廷試第一累
遷中書舍人直學士院兼都督府參贊軍事
領建康留守尋以荆南湖北路安撫使請
祠進顯謨閣直學士有于湖集詞一卷
黃叔暘云于湖有紫微雅詞湯衡為序稱其
平昔未嘗著藁筆酣興健頃刻即成却無一
字無來處

滿江紅

聽雨

斗帳高眠寒窓靜瀟瀟雨意南樓近更移三鼓漏傳一
水點點不離楊柳外聲聲只在芭蕉裏也不管滴破故
鄉心愁人耳 無似有遊絲細聚復散真珠碎天應分
付與別離滋味破我一牀蝴蝶夢輸他雙枕鴛鴦睡向
此際別有好思量人千里

念奴嬌

星沙初下望重湖遠水長雲漠漠一葉扁舟誰念我今
日天涯飄泊平楚南來大江東去處處風波惡吳中何
地滿懷俱是離索長記送我行時綠波亭上泣透青
羅薄檣燕低飛人去後依舊湘城簾幕不盡山川無窮
烟浪辜負秦樓約漁歌聲斷爲君雙淚傾落

鷓鴣天

日日青樓醉夢中不知樓外已春濃杏花未濕疎疎雨
楊柳初搖短短風扶畫鷁躍花驄湧金門外小橋東
行行又入笙歌裏人在珠簾第幾重

西江月

洞庭

問訊湖邊春色重來又是三年東風吹我過湖船楊柳
絲絲拂面世路如今已慣此心到處悠然寒光亭下
水連天飛起沙鷗一片

六州歌頭

長淮望斷關塞莽然平征塵暗霜風勁悄邊聲黯銷凝
追想當年事殆天數非人力洙泗上絃歌地亦羶腥隔
水蘊鄉落日牛羊下區脫縱橫看名王宵獵騎火一川
明笳鼓悲鳴遣人驚念腰間箭匣中劒空埃蠹竟何
成時易失心徒壯歲將零渺神京千羽方懷遠靜烽燧

且休兵冠蓋使紛馳驚若為情聞道中原遺老常南望
翠葆霓旌使行人到此忠憤氣填膺有淚如傾朝野遺記云安國在建康留守席上賦此歌闕魏公為罷席而入

姚寬字合威剡川人為六部監門有西溪居士樂府一卷

憶王孫

麴麴楊柳綠初低澹澹梨花開未齊樓上情人聽馬嘶
憶郎歸細雨春風濕酒旗

生查子

郎如陌上塵妾似隄邊絮相見兩悠悠揚踪跡無尋處
酒面撲春風淚眼零秋雨過了別離時還解相思否

踏莎行

蘋葉烟深荷花露濕碧蘆紅蓼秋風急采菱渡口日將
沉飛鴻樓上人空立彩鳳難雙紅綃暗泣回紋未剪
吳刀澀夢魂歸處不留踪厭厭一夜涼蟾入

程垓字正伯眉山人有書舟雅詞一卷

按正伯與子瞻為中表兄弟故其詞有相亂者

酷相思

月挂霜林寒欲墜正門外催人起奈離別如今真箇是
欲住也留無計欲去也來無計馬上離魂衣上淚各
自箇供憔悴問江路梅花開也未春到也須頻寄人別

也須頻寄

小桃紅

不恨殘花暎不恨殘春破只恨流光一年一度又催新
火縱青天白日繫長繩也留春得麼花院從教鎖春
事從教過燒筍園林嘗梅臺榭有何不可已安排珍簾
小胡牀待日長閑坐

芭蕉雨

雨過涼生藕葉晚庭消盡暑渾無熱枕簟不勝香滑爭
奈寶帳情生金尊意愜玉人何處夢蜨思一見冰雪
須寫個帖兒叮嚀說試問道肯來麼今夜小院無人重

樓有月

摸魚兒

掩淒涼黃昏庭院角聲何處嗚咽矮窓曲屋風燈冷還
是苦寒時節凝竚切念翠被薰籠夜夜成虛設倚窓愁
絕聽鳳竹聲中犀幃影外簌簌釀寒雪傷心處却憶
當年輕別梅花滿院初發吹香弄蘂無人見惟有暮雲
千疊情未徹又誰料而今好夢分吳越不堪重說但記
得當初重門鎖處猶有夜深月

念奴嬌

秋風秋雨正黃昏供斷一窓愁絕帶減衣寬誰念我難

忍重城離別轉枕褰帷挑燈整被總是相思切知他別
後負人多少風月 不是怨極愁濃只愁重見了相思
難說料得新來魂夢裏不管飛來蝴蝶排悶人間寄愁
天上終有歸時節如今無奈亂雲依舊千疊

南浦

金鴨嬾薰香向晚來春醒一枕無緒濃綠漲瑤窓東風
外吹盡亂紅飛絮無言竚立斷腸惟有流鶯語碧雲欲
暮空惆悵韶華一時虛度 追思舊日心情記題葉西
樓吹花南浦老去覺歡疎傷春恨多付斷雲殘雨黃昏
院落問誰猶在凭欄處可堪杜宇但只解聲聲催他春
去

去

滿庭芳

臨安晚登

南月驚身西風破鴈又是秋滿平湖採蓮人靜寒色戰
菰蒲舊信江南好景一萬里輕覓尊鱸誰知道吳儂未
識蜀客已情孤 憑高增悵望湘雲盡處都是平蕪問
故鄉何日重見吾廬縱有荷紉菱製終不似菊短籬疎
歸情遠三更雨夢依舊繞庭梧

漁家傲

彭門道中

獨木小舟烟雨濕燕兒亂點春江碧江上青山隨意覓
人寂寂落花芳草催寒食 昨夜青樓今日客吹愁不

得東風力細拾殘紅書怨泣流水急不知那個傳消息
南鄉子
幾日訴離尊歌盡陽關不忍分此度天涯真箇去消魂
相送黃花落葉村斜日又黃昏蕭寺無人半掩門今
夜粉香明日淚休論只要羅巾記舊痕

憶秦娥

青門深海棠開盡春陰陰春陰陰萬重雲水一寸歸心
玉樓深鎖烟消沉知他何日同登臨同登臨待收紅
淚細說如今

謁金門

春夜雨催潤柳塘花塢小院重門深幾許畫簾香一縷
獨立晚庭凝竚細把花枝閑數燕子不來天欲暮說
愁無處所

卜算子

獨自上層樓樓外青山遠望到斜陽欲盡時不見西飛
燕 獨自下層樓樓下蛩聲怨待到黃昏月上時依舊
柔腸斷

菩薩蠻

畫橋拍拍春江綠行人正在春江曲花濶接平川有人
花底眠 東風元自好只怕催花老安得萬垂楊繫教

春日長

愁倚欄令

春猶淺柳初芽杏初花楊柳杏花交映處有人家
玉
窓明煖烘霞小屏上水遠山斜昨夜酒多春睡重莫驚
他

水龍吟

夜來風雨匆匆故園定是花無幾愁多怨極等閑孤負
一年芳意柳困桃慵杏青梅小對人容易算好春長在
好花長見元只是人憔悴 回首池南舊事恨星星不
堪重記如今但有看花老眼傷時清淚不惜逢花瘦只

愁怕老來風味待繁紅亂處留雲借月也須揀醉

洞庭春色

錦字親裁淚巾偷裊細說舊時記笑桃門巷妝窺寶曆
弄花庭榭香濕羅衣幾度相隨游冶去任月細風尖猶
未歸多少事有垂楊眼見紅燭心知 如今事都過也
但贏得雙鬢成絲歎半妝紅豆相思有分兩分青鏡重
合難期惆悵一春飛絮夢恁悠颺教人分付誰銷魂處
又梨花雨暗半掩重扉

詞綜卷十四

宋詞六十八首

韓元吉 五首

周必大 一首

京鏗 一首

尤袤 一首

仲并 二首

朱熹 一首

真德秀 一首

趙汝愚 一首

洪适 四首

吳儆 四首

楊萬里 一首

李處全 二首

張震 二首

羅願 一首

崔與之 一首

劉克莊 八首

樓鏐 一首

吳琚 一首

趙彥端 七首

管鑑 一首

魏子敬 一首

甄龍友 一首

俞國寶 一首

衛元卿 一首

李石 二首

張鎡 三首

杜旟 三首

劉儼 四首

岳珂 一首

程秘 一首

王千秋 一首

程先 一首

蘇河 一首

劉圻父 一首

韓元吉

字无咎號南澗許昌人官吏部尚書有焦尾集一卷

六州歌頭

東風著意先上小桃枝紅粉膩嬌如醉倚朱扉記年時
 隱映新妝面臨水岸春將半雲日煖斜陽轉夾城西草
 軟沙平驟馬垂楊渡玉勒爭嘶認蛾眉凝笑臉薄拂腮
 脂繡戶曾窺恨依依昔携手處香如霧紅隨步怨春
 遲消瘦損憑誰問只花知淚空垂舊日堂前燕和烟雨
 又雙飛人自老春長好夢佳期前度劉郎幾許風流地
 也自應悲但茫茫暮靄目斷武陵溪往事難追

薄倖

送君南浦對烟柳青青萬縷更滿眼殘紅吹盡葉底黃

鷓鴣自語甚動人多少離情樓頭水濶山無數記竹裏題
詩花邊載酒魂斷江干春暮都莫問功名事白髮星
星如許任雞鳴起舞鄉關何在憑高目盡孤鴻去漫留
君住趁醪釀香煖持杯且醉瑤臺路相思記取愁絕西
窓夜雨

謁金門

春雪

春尚淺誰把玉英裁剪儘道梅梢開未遍卷簾花滿院
樓上酒融歌煖樓下水平烟遠却似湧金門外見絮
飛波影亂

霜天曉角

題采石蛾眉亭

倚天絕壁直下江千尺天際兩蛾橫黛愁與恨幾時極
暮潮風正急酒闌聞塞笛試問謫仙何處青山外遠

烟碧

水龍吟

題三峯閣詠英華女子

雨餘疊巘浮空望中秀色仙都是洞天未鎖人間春好
玉妃曾墜錦瑟繁絃鳳笙清響九霄歌吹問分香舊事
劉郎去後知誰伴風前醉回首暝烟千里但紛紛落
紅如淚多情易老青鸞何許詩成誰寄斗轉參橫半簾
花影一溪寒水悵飛鳧路杳行雲夢斷有三峯翠

周必大

字子充一字弘道廬陵人紹興二十一年進士歷官左丞相封益國公贈太師謚文忠有

言集卷十四
省齋集近體
樂府一卷

點絳脣 贈歌者小瓊

秋夜乘槎客星容到天孫渚眼波微注將謂牽牛渡
見了還非重理霓裳舞雖無誤幾年一遇莫訝周郎顧

京 鏜

字仲遠豫章人登紹興二十七年進士第由縣令擢御史遷右司郎官出為四川安撫使進刑部尚書慶元初官左丞相卒贈太保初謚文穆以家諱從其子請謚文忠改謚莊定有松坡居士樂府一卷

雨中花 重陽

玉局祠前銅壺閣畔錦城藥市爭奇正紫萸綴席黃菊
浮卮巷陌連鑣並轡樓臺吹竹彈絲登高望遠一年好

景九日佳期 自憐行客猶對佳賓留連豈是貪癡誰
會得心馳北闕興寄東籬惜別未催鷓首追歡且醉蛾
眉明年此會他鄉今日總是相思

尤 袤

字延之無錫人紹興中進士累官禮部尚書正奉大夫贈光祿大夫謚文簡有梁溪集

瑞鷓鴣 詠落梅

清溪西畔小橋東落月紛紛水映空五夜客愁花片裏
一年春事角聲中 歌殘玉樹人何在舞破山香曲未
終却憶孤山醉歸路馬蹄香雪襯東風

仲 并

字彌性汪都人紹興中進士授平江教授改左承奉郎歷光祿寺丞終朝請大夫淮東安撫司參議有浮山集

水調歌頭

浮遠堂

靜練平千頃華棟俯中流
凌晨畫戟來看宿雨斷虹收
八九胸中雲夢三千筆端風月無處快凝眸
笑詠一堂上揮塵氣橫秋
俯危欄紅日下暮雲收無窮偉觀祇應天意為君謀
容我時醒時醉獨泛微烟微雨浩蕩逐輕鷗
不羨岳陽勝丹碧聳層樓

念奴嬌

同前

練江風靜臥水奩百尺朱欄飛入江遠
浮天天在水水滿半天雲濕白鳥明邊
青山斷處眼冷江頭立月明潮上葦間漁唱聲急
幾度吹老蘋花野香無數欲寄應

難及天借詩人供醉眼尊俎一時收拾竹裏行厨花間步障風雨生呼吸酒闌歌罷釣船先具簑笠

朱

熹

字元晦一字仲晦婺源人第進士仕至轉運副使崇政殿說書煥章閣待制致仕贈太師封信國公改徽國謚文有文公集詞一卷

水調歌頭

櫟括杜牧之九日齊州詩

江水浸雲影鴻鴈欲南飛携壺結客何處空翠渺烟霏塵世難逢一笑况有紫萸黃菊堪插滿頭歸風景今朝是身世昔人非
酬佳節須酩酊莫相違人生如寄何事辛苦怨斜暉無盡今來古往多少春花秋月那更有危機與問牛山客何必淚沾衣

真德秀

字景元更景希浦城人第慶元進士歷官翰林學士知制誥贈銀青光祿大夫諡文忠學者稱西山先生

蝶戀花

紅梅

兩岸月橋花半吐紅透肌香暗把遊人誤盡道武陵溪
上路不知迷入江南去先自冰霜真態度何事枝頭
點點胭脂污莫是東君嫌淡素問花花又嬌無語

趙汝愚

字子直漢王元佐七世孫家餘干舉進士第一累官光祿大夫右丞相贈太師追封沂國

公諡忠定

柳梢青

題豐樂樓

水月光中烟霞影裏湧出樓臺空外笙簫人間笑語身

在蓬萊天香暗逐風回正十里荷花盡開買箇輕舟
山南遊遍山北歸來

洪适

字景伯皓子中博學宏詞科累官尚書右僕射同中書門下平章事兼樞密使諡文惠有盤洲集

好事近

別傳文

柳岸碧漪深底事催人行色無計相留情話只別愁如
織小蠻樊素兩傾城幾度醉狂客明日扁舟西去聽
歌聲不得

生查子

桃疎蝶惜香柳困鶯銜絮日影過簾旌多少閑愁緒

紅綻武陵溪綠暗章臺路春色似行人無意花間住

浣溪沙

餞范子芬行

整頓春衫欲跨鞍一杯相屬少開顏
愁蛾不似舊時彎未見兩星添
柳宿忍教三疊唱陽關
相思空望會稽山

山

虞美人

芭蕉滴滴窓前雨望斷江南路
亂雲重疊幾多山不似
倦飛鷗鳥便知還角聲更聽譙門
弄夜夜思歸夢鄰
江樓下水含漪姑負釣灘烟艇
綠蓑衣

吳

做

字益恭休寧人紹興二十七年進士淳熙初通判邕州已除知州兼廣南西路安撫都監

滿庭芳

寄葉蔚宗

以親老可祠主管台州崇道館轉朝散郎
致仕寶祐中追謚文肅有竹洲集詞一卷

草滿池塘鶯啼楊柳燕忙知爲泥融
飄花流水竹外小橋通又是一春
憔悴摘殘英遍遶芳叢長安遠平蕪盡
處疊疊但雲峯西湖行樂處牙檣漾
鷓錦帳翻虹想年時桃李應已成空
欲寫相思寄與雲天濶難覓征鴻
空凝想時時殘夢依約上陽鐘

浣溪沙

題星州寺

十里青山泝碧流夕陽沙晚片帆收
重重烟樹出層樓人去人歸芳草渡
鷗飛鷗沒白蘋洲碧桐翠竹記曾

遊

又題餘干傳舍

畫楯朱欄繞碧山平湖徙倚水雲寬人家楊柳帶汀灣
目力已隨飛鳥盡機心還逐白鷗閑蕭蕭微雨晚來
寒

減字木蘭花

中秋獨與靜之飲

碧梧秋老滿地琅玕紛不掃門掩黃昏惟有年時月照
人淒涼滿眼肯作六年燈火伴莫說淒涼來歲如今
又一方

楊萬里

字廷秀吉水人紹興中進士歷祕書監以寶文閣待制致仕進寶謨閣學士贈光祿大夫

諡文節有誠齋集樂府一卷

好事近

月未到誠齋先到萬花川谷不是誠齋無月隔一庭脩
竹如今纔是十三夜月色已如玉未是秋光奇絕看
十五十六

李處全

字粹伯淳熙中侍御史有晦菴詞一卷

水調歌頭

送王景文

上馬趣携酒送客古朱方秋風斜日山際低草見牛羊
醅酏不知更漏但見橫江白露清映月如霜平睨廣寒
殿誰說路岐長醉還醒時起舞念吾鄉江山爾爾回

首千載幾興亡一笑書生事業誰笑管城居士不換碧
油幢好在中冷水擊節奏伊涼

菩薩蠻

杜鵑只管催歸去知渠教我歸何處故國淚生痕那堪
枕上聞嚴裝吾已具泛宅吳中路弭楫喚東鄰江東
日暮雲

張

震

字東父號無隱居士益
寧人孝宗朝為諫官

黃叔暘云無隱居士詞甚婉媚蓋富貴人語也

驀山溪

青梅如豆斷送春歸去小綠間長紅看幾處雲歌柳舞

偎花識面對月共論心携素手采香遊踏遍西池路

水邊朱戶曾記銷魂處小立背秋千空悵望娉婷韻度

楊花撲面香糝一簾風情脉脉酒厭厭回首斜陽暮

蝶戀花

梅子初青春已暮芳草連雲綠遍西池路小院繡簾纔

半舉銜泥紫燕雙飛去人在赤欄橋畔住不解傷心

還解相思否清夢欲尋猶間阻紗窓一夜蕭蕭雨

羅

願

字端良號存齋歙縣人紹興中以蔭補承務
郎監臨安新城稅歷鄂州守有鄂州小集

水調歌頭

中秋和施司諫

秋宇淨如水月鏡不安臺鬱孤高處張樂語笑脫塵埃

簷外白毫千丈坐上銀河萬斛心境兩佳哉俯仰共清
絕底處著風雷 問天公邀月姊媿凡才婆婆人世羞
見蓬鬢漾金罍來歲公歸何處照耀彩衣簪橐禁直且
休催一曲庾江上千古繼韶咳

崔與之

字正子廣州人紹熙四年進士累官廣東經
畧安撫使兼知廣州拜參知政事右丞相皆
力辭以觀文殿大學士致仕
封南海郡公卒謚清獻有集

水調歌頭

萬里雲間戍立馬劔門關亂山極目無際直北是長安
人苦百年塗炭鬼哭三邊鋒鏑天道久應還手寫留屯
奏炯炯寸心丹 對青燈搔白髮漏聲殘老來勳業未

就妨却一身閑梅嶺綠陰青子蒲澗清泉白石怪我舊
盟寒烽火平安夜歸夢到家山

劉克莊

字潛夫莆田人以蔭仕淳熙中賜同進士
出身官龍圖閣直學士有後村別調一卷

憶秦娥

遊人絕綠陰滿野芳菲歇芳菲歇養蠶天氣采茶時節
枝頭杜宇啼成血陌頭楊柳吹成雪吹成雪淡烟疎

兩江南三月

玉樓春

呈林節推

年年躍馬長安市客裏似家家似寄青錢喚酒日無何
紅燭呼盧宵不寐 易挑錦婦機中字難得玉人心下

事男兒西北有神州莫洒水西橋畔淚

賀新郎

端午

思遠樓前路望平隄十里湖光畫船無數綠葢盈盈紅
粉面葉底荷花解語鬪巧結同心雙縷尚有經年離別
恨一絲絲總是相思處相見也又重午清江舊事傳
荆楚歎人情千載如新尚沉菰黍且盡樽前今日醉誰
肯獨醒弔古汎幾蓋菖蒲綠醕兩兩龍舟爭競渡奈珠
簾暮捲西山雨看未足怎歸去

又

遊周氏花園

溪上收殘雨倚危欄薄綿乍脫日陰亭午鬧市不知春

色處散在荒園廢墅漸小白長紅無數客子雖非河陽
令也隨緣暫作鶯花主那可負甕中醕碧雲四合千
巖暮恨匆匆余方有事子姑歸去趁取羣芳未搖落暇
日提魚就煮歎激電光陰如許回首明年何處在問桃
花尚記劉郎否公莫笑醉中語

滿江紅

落日登樓誰管領倦遊在客待喚起滄浪漁父隔江吹
笛看水看山身尚健憂晴憂雨頭先白對暮雲不見美
人來遙天碧山中鶴應相憶沙上鷺渾相識想石田
茆屋草深三尺空有鬢如潘騎省斷無面見陶彭澤便

詞林卷十四
倒傾海水浣衣塵難湔滌

清平樂

贈維揚陳師文參議家舞姬

宮腰束素只怕能輕舉好築避風臺護取莫遣驚鴻飛
去一團香玉溫柔笑顰俱有風流貪與蕭郎眉語不
知舞錯伊州

摸魚兒

怪新來倚樓看鏡清狂渾不如舊暮雲千里傷心處一作
色那更亂蟬疎柳凝望久愴故國百年陵闕誰回首功
名大謬歎采藥名山讀書精舍此計幾時就封侯事
久矣輸人妙手滄洲一作扁舟聊作漁叟高冠長劔都閑物

世上切身惟酒千載後君試看拔山扛鼎俱烏有英雄
骨朽問顧曲周郎而今還解來聽小詞否

長相思

朝有時暮有時潮水猶知日兩回人生長別離來有
時去有時燕子猶知社後歸君行無定期

樓

鏗字巨山淳熙
中知江陰軍

浣溪沙

雙檜堂

夏半陽烏景最長小池不斷藕花香電影雷聲催急雨
十分涼 芡剝明珠隨意嚼瓜分瓊玉趁時嘗雙檜堂
深新釀好且傳觴

吳琚

字居夫汴人憲聖皇后姪太寧郡王益之子歷尚書郎部使者直學士慶元中以鎮安節度使守建康遷少保卒謚忠惠有雲壑集

醉江月

觀潮應制

玉虹遙挂望青山隱隱有如一抹忽覺天風吹海立好似春霆初發白馬凌空瓊鰲駕水日夜朝天闕飛龍舞鳳爵葱環拱吳越此景天下應無東南形勝偉觀真奇絕好是吳兒飛彩幟蹴起一江秋雪黃屋天臨水犀雲擁看擊中流楫晚來波靜海門飛上明月

趙彥端

字德莊乾道淳熙間以直寶文閣知建寧府有介庵詞四卷

千秋歲

杏花風下獨立春寒夜微雨度疎星挂輝輝濃艷出嫋嫋繁枝亞朱檻倚輕羅醉裏添還卸寂寞情猶乍悵望驂鸞駕衣褪玉香欺麝一花揅一醉杯重憑誰把春去也重簾翠幕人如畫

謁金門

休相憶明日遠如今日樓外綠烟村冪冪花飛如許急柳外晚來船集波底夕陽紅濕送盡去雲成獨立酒醒愁又入張正夫云德莊宗室之秀賦西湖謁金門云波底夕陽紅溼阜陵問誰詞答云彥端所作上云我家裏人也會作此等語喜甚

青玉案

贈勉道琵琶人

當年萬里龍沙路載多少離愁去冷壓層簾雲不度芙蓉雙帶垂楊嬌髻絃索初調處花凝玉立東風暮曾記江邊麗人句異縣相逢能幾許多情誰料琵琶洲畔同醉清明雨

沙塞子

春水綠波南浦漸理棹行人欲去黯銷魂柳際輕烟花梢微雨長亭放艫無計住但芳草迷人去路忍回頭斷雲殘日長安何處

清平樂

席上贈人

桃根桃葉一樹芳相接春到江南三二月迷損東家蝴蝶

蝶殷勤踏取青陽風前花正低昂與我同心支子報君百結丁香

點絳脣

途中逢管倅

顛顛天涯故人相遇情如故別離何遽忍唱陽關句我是行人更送行人去愁無據寒蟬鳴處回首斜陽暮

虞美人

斷蟬高柳斜陽處池閣絲絲雨綠檀珍簾卷新紅屈曲杏花蝴蝶小屏風春山疊疊秋波漫收拾殘鍼線又成嬌困倚檀郎無事更拋蓮子打鴛鴦

豆葉黃

粉牆丹檻柳絲中
簾箔輕明花影重
午醉醒來一面風
綠蔥蔥幾顆櫻桃葉底紅

管

鑑字明仲有養拙堂詞一卷

生查子

天教百媚生
賦得多情怨背整
玉搔頭寬了黃金釧
情隨歌意深
故故回嬌盼
不是不相知
只爲難相見

魏子敬

生查子

愁盈鏡裏山
心疊琴中恨
露濕玉蘭秋
香伴金屏冷
雲歸月正圓
鴈到人無信
孤損鳳凰釵
立盡梧桐影

劉興

伯云此詞題道塗壁甚工

甄龍友

字雲卿永嘉人紹興中進士官國子監簿

霜天曉角

題赤壁

峨眉仙客四海文章伯
來向東坡遊戲
人間世著不得
去國誰愛惜
在天何處覓
但見樽前人唱前赤壁
後赤壁

俞國寶

俞一作干臨川人淳熙間太學生有醒菴遺珠集

風入松

題酒肆

一春長費買花錢
日日醉湖邊
玉驄慣識西湖路
驕嘶過沽酒樓前
紅杏香中歌舞
綠楊影裏秋千
暖風十

里麗人天花壓鬢雲偏畫船載得春歸去餘情付湖水
湖烟明日重扶殘醉來尋陌上花鈿

衛元卿

洋州人領薦不
得志游山谷間

謁金門

花過雨又是一番紅素燕子歸來愁不語故巢無覓處
誰在玉樓歌舞誰在玉關辛苦若使邊塵吹得去東
風侯萬戶

李石

字知幾資陽人乾道中以薦任太
學博士出爲成都倅有方舟集

臨江仙

烟柳疎疎人悄悄畫樓風外吹笙倚欄聞喚小紅聲薰

香臨欲睡玉漏已三更坐待不來來又去一方明月
中庭粉牆東畔小橋橫起來花影下扇子撲流螢

漁家傲

贈鼎湖官伎

西去征鴻東去水幾重別恨千山裏夢繞綠窓書半紙
何處是桃花溪畔人千里瘦玉倚香愁黛翠勸人須
要人先醉問道明朝行也未猶自記燈前背立偷垂淚

張

鎡

字功甫號約齋西秦人官
奉議郎有玉照堂詞一卷

鵲橋仙

菱

連汀接澗縈蒲帶藻萬鏡香浮光滿濕烟吹霽木蘭輕
照波底紅嬌翠婉玉纖採來銀籠携去一曲山長水

遠綵鴛雙慣貼人飛恨南浦離多夢短

蘭陵王 荷花

蓼汀側朝靄依依弄色知何許湘女淡妝羽節飛來帶
秋碧輕裙素綃織誰與明璫競飾無言處相倚遡迴應
有柔情正堆積 當年駐香鷁記草媚羅裙波映文席
□□□□□□□□□□□□□□□□斜陽返照暮
雨濕愛天際涼入 愁寂念疇昔謾太華峰頭幽夢尋
覓而今兩鬢如花白但一線才思半星心力新詞奇句
便做有怎道得

滿庭芳 促織

月洗高梧露溥幽草寶釵樓外秋深上花浴翠螢火墜
牆陰靜聽寒聲斷續微韻轉淒咽悲沉爭求侶殷勤勸
織促破曉機心 兒時曾記得呼燈灌穴斂步隨音任
滿身花影猶自追尋携向畫堂試鬪亭臺小籠巧裝金
今休說從渠牀下涼夜聽孤吟

杜 旃 字伯高號橋齋金華人呂成公

門下士與弟四人並有名譽
陳同甫云伯高奔風逸足而鳴以和鸞仲高
麗句晏叔原不得擅美叔高戈矛森立有吞
虎食牛之氣左右輝映匪獨一門之盛可謂
一時之豪 葉正則贈幼高云杜子五兄弟
詞林俱上頭

醉江月 石頭城

詞一四
江山如此是天開萬古東南王氣一自髯孫橫短策坐
使英雄鵲起玉樹聲銷金蓮影散多少傷心事千年遼
鶴併疑城郭非是 當日萬駟雲屯潮生潮落處石頭
孤峙人笑褚淵今齒冷只有袁公不死斜日荒烟神州
何在欲墮新亭淚元龍老矣世間何限餘子

摸魚兒

湖上

放扁舟萬山環處平鋪碧浪千頃仙人憐我征塵久借
與夢遊清枕風乍靜望兩岸羣峯倒浸玻璃影樓臺相
映更口薄烟輕荷花似醉飛鳥墮寒鏡 中都內羅綺
千街萬井天教此地幽勝仇池仙伯今何在隄柳幾眠

還醒君試問問此意只今更有何人領功名未竟待學取
鴟夷仍携西子來動五湖興

驀山溪

春風如客可是繁華主紅紫未全開早綠遍江南千樹
一番新火多少倦遊人纖腰柳不知愁猶作風前舞
小闌干外兩兩幽禽語問我不歸家有佳人天寒日暮
老來心事惟只有春知江頭路帶春來更帶春歸去

劉

儼

一云名仙掄字叔儼
廬陵人有招山集

黃叔賜云叔儼有招山詩集樂章尤爲人所
膾炙

菩薩蠻

海棠

東風去了秦樓畔一川烟草無人管芳樹雨初晴黃鸝
三兩聲海棠花已謝春事無多也只有牡丹時知他
歸不歸

念奴嬌 送張明之赴京西幕

舳艫東下望西江千里蒼茫烟水試問襄州何處是雉
堞連雲天際叔子殘碑臥龍陳迹遺恨斜陽裏後來人
物如君瓌偉能幾其肯爲我來耶河陽下士正是強
人意勿謂時平無事也便以言兵爲諱眼底山河樓頭
鼓角都是英雄淚功名機會要須閑暇先備

又 長沙趙帥席上作

西風何事爲行人掃蕩煩襟如洗熏漲蒸瀾都捲盡一
片瀟湘清泚酒病驚秋詩愁入鬢對影人千里楚宮故
事一時分付流水江上買取扁舟排雲湧浪直過金
沙尾歸去江南丘壑處不用重尋月姊風露杯深芙蓉
裳冷笑傲烟霞裏草廬如舊臥龍知爲誰起

訴衷情

征衣薄薄不禁風長日雨絲中又是一年春事花信到
梧桐雲漠漠水溶溶去匆匆客懷今夜家在江西身
在江東

岳

珂

字肅之號倦翁飛孫管內勸農使知嘉興府
歷戶部侍郎淮東總領兼制置使有玉楮集

祝英臺近

北固亭

淡烟橫層霧斂勝槩分雄占月下鳴榔風急怒濤颭關
河無限清愁不堪臨鑑正雙鬢秋風塵染 謾登覽極
目萬里沙塲事業頻看劔古往今來南北限天塹倚樓
休弄新聲重城門掩歷歷數西州更點

程 秘

字懷古休寧人紹熙四年進士累官寶文閣
學士知福州兼福建安撫使封新安郡侯以
端明殿學士致仕卒贈特
進少師有洛水集詞一卷

念奴嬌

憶先廬春山之勝

歸來一笑尚看看趁得人間寒食阿壽牽衣仍問我雙
鬢新來添白忍見庭前去年芳草依舊青青色西湖雨

後綠波兩岸平拍 天教斷送流年三之一矣又是成
疎隔燕子春寒渾未到誰說江南消息玉樹熏香冰桃
翻浪好箇真消息這回歸去松風深處橫笛

王千秋

字錫老東平人
有審齋詞一卷

賀新郎

石城甲古

弔古城頭去正高秋霜晴木落路通洲渚欲問紫髯分
鼎事只有荒祠烟樹巫覡去久無簫鼓霸業荒涼遺堞
墜但蒼崖日閱征帆渡興與廢幾今古 夕陽細草空
凝竚試追思當時子敬用心良誤要約劉郎銅雀醉底
事遽爭荆楚遂但見蜀吳烽舉致使五官伸脚睡喚諸

兒畫取長陵土遺此恨欲誰語

程

先

字傳之休寧人父官團練以偏師禦金人於池州殉節死當錄其嗣固讓不受隱居東山遣其子永奇師事晦菴卽語錄所稱程次卿是也

鎖窓寒

有感

雨洗紅塵雲迷翠麓小車難去淒涼感慨未有今年春
暮想曲江水邊麗人影沉香歇誰爲主但免葵燕麥風
前搖蕩徑花成土空被多情苦歎嘉會難逢少年幾許
紛紛沸鼎負了青陽百五待何時重觀太平典衣貰酒
相爾汝算蘭亭有此歡娛又却悲今古

蘇

河

字召叟山陰人有冷然閣集

雨中花

懷劉改之

十載尊前放歌起舞人間酒戶詩流盡期君凌厲羽翮
高秋世事幾如人意儒冠還負身謀歎天生李廣才氣
無雙不得封侯榆關萬里一去飄然片雲甚處神州
應悵望家人父子重見無由隴水寂寥傳恨淮山宛轉
供愁這回休也燕鴻南北長隔英游

劉圻父

字子寰號篁嶧游朱文公之門有麻沙集

花發沁園春

呈史滄洲

換譜伊涼選歌燕趙一番樂事重起花新笑靨柳軟纖
腰濟楚衆芳圍裏年年佳會長是傍清明天氣正魏紫

衣染天香蜀紅妝破春睡
一簇猩羅鳳翠遍東園西
城點檢芳事銓齋吏散晝館人稀幾闌管絃清脆人生
適意流轉共風光遊戲到遇景取次成歡怎教良夜休

醉

詞綜卷十四

