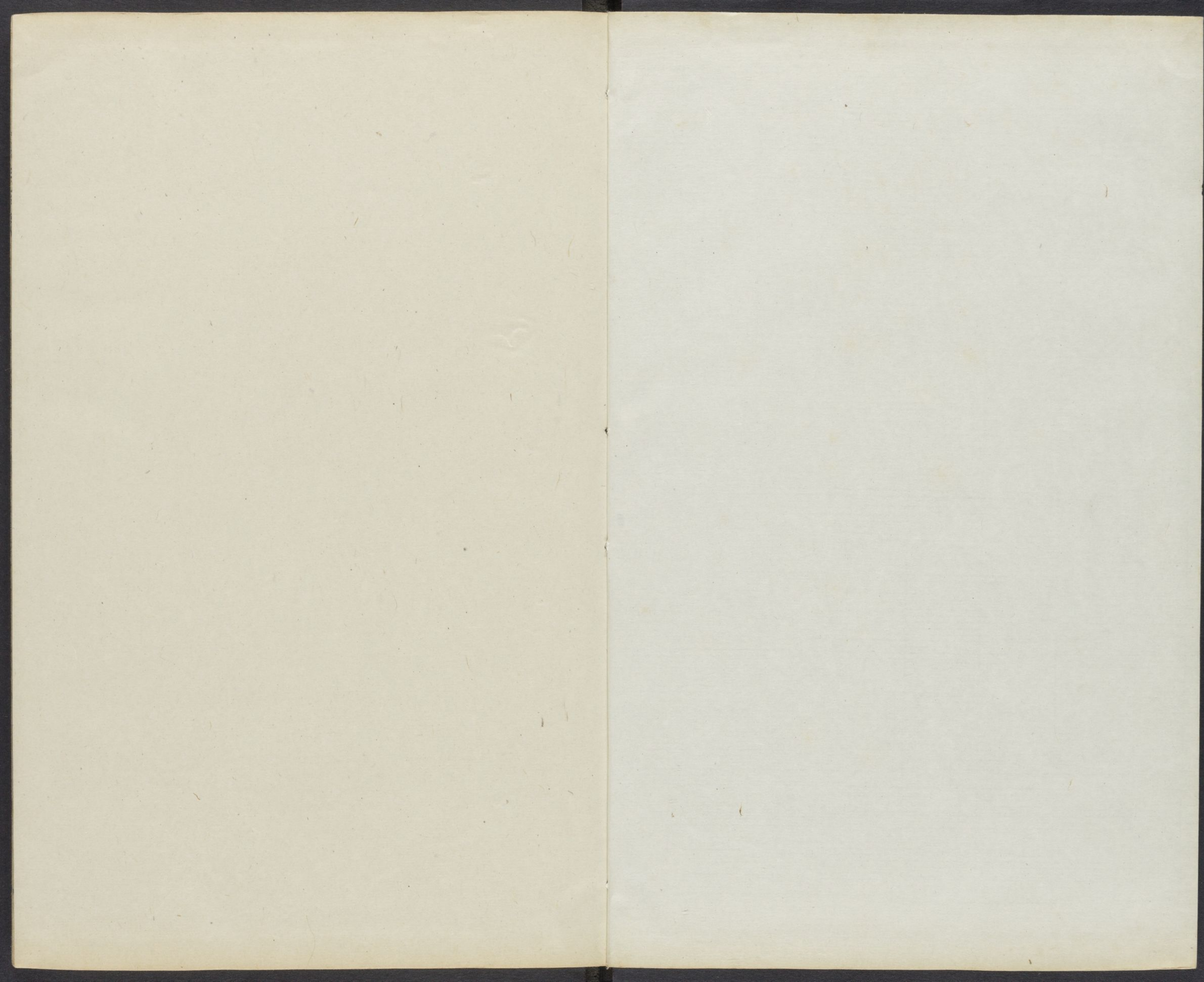


R9296

2971

8



CHINESE - JAPANESE LIBRARY OF
HARVARD - YENCHING INSTITUTE
AT HARVARD UNIVERSITY
MAR 15 1941

初學記卷第十

錫山安國校刊

哈佛大學漢和
圖書館珍藏印

中宮部

皇后一

妃嬪二

儲宮部

皇太子三

太子妃四

帝戚部

王五

公主六

駙馬七

皇后第一

叙事

白虎通云天子之配謂之后后者

君也天子之配至尊故謂后也案夏殷已前后

妃之制其文略矣大率皆稱妃故黃帝有四妃

帝嚳四妃

正嫡曰元妃已下稱次妃又有禹妃湯妃皆是也並出史記

周則天子

初學記

卷第十

立后正嫡曰王后秦稱皇帝正嫡曰皇后漢因之帝祖母稱太皇太后母稱皇太后魏晉之後母后之號並遵秦漢其餘嬪御代有公革矣出漢

事對 璇宮 玉堂 拾遺記曰帝少昊以金德王母曰星娥處璇宮三輔黃圖

官及齊職儀 有玉堂殿侯瑾述志 詩曰嫫母升玉堂 **金屋** **瑤齊** 漢武帝故事曰帝為膠東王年數歲長公主指

問曰兒欲得婦不曰欲得指女阿嬌好不笑曰若得阿嬌當作金屋貯之張華晉武皇后哀策文曰瑤齊无主長去丞嘗追懷

永悼率 **椒房** **蘭殿** 班固西都賦曰後宮則掖庭椒房后妃之室漢官云皇后稱房詩云椒聊

之實蕃衍盈升国人美其繁以為興又以椒塗宮室亦取其温煖辟惡氣漢武帝故事曰孝景王后夢日入其懷以乙酉年七

月七日生武 **玉階金祀** 俟 **玄墀彤庭** 班固西都賦曰後宮則掖庭椒

帝於猗蘭殿 **房后妃之室合歡層城安處常寧** 若椒風披香發越蘭林蕙

草鴛鴦飛翔之列於是玄墀卸砌玉皆彤庭張衡西京賦曰後

宮則有金祀玉階彤庭 **珠珥** **金環** 續漢書曰皇太后皇

后入太廟服紺上卑 **下蚕青上縹下隱簪珥珥璫垂珠也俗說曰晉哀** **禕衣** **駝**

帝王皇后有紫磨金指環至小正可第五指著 **馬** 周禮內司服掌禕衣褊狄闕狄鞠衣展衣祿衣禕音火韋

反漢魏故事后親蚕禮皇后著十二笄步搖乘画雲母安

車駕六駝馬 **玳瑁簪** **珊瑚玦** 續漢書曰皇后太后

為花勝左右各一橫簪之西京雜記 **七華扇** **五色環** 簪以玳瑁長一尺端

曰趙飛鸞為皇后女弟上珊瑚玦 **田** **湯沐邑** 晉氏要事曰安帝九年右丞張項議瑯邪

西京雜記曰趙飛鸞為皇后其女弟昭儀上遺雲母五 **脂澤** 及湖孰界有皇后脂澤田四十頃參詳以借

貧人漢舊儀曰皇后太后 **玉璽金鈕** **金根玉輅** 漢

各食二十縣曰湯沐邑

儀曰皇后玉璽文弟帝同皇后玉璽金螭虎鈕董巴輿服志曰
太后太皇太后皇后法駕六御金根車玉輅輦已上皇后章服

流虹

繞電

河圖曰帝摯少昊氏母曰女節見火星如虹
下流華渚既而夢接意感生白帝朱宣帝王

世紀曰黃帝有熊氏少典之子母曰附寶見大電光
繞北斗樞星照郊野感而孕二月月生黃帝於壽丘 **玄雲入**

戶黃氣滿室

易坤靈圖曰其母萌之玄雲入戶蛟龍守
門鄭玄注曰謂慶都天皇之女天帝以玄

雲覆衛王沈魏書曰下皇后以漢延喜二年生齊郡白亭有方
黃氣滿室移日父敬侯怪之以問卜者卜者曰此吉祥也 **方**

口美髮

日角偃月

東觀漢記曰明德馬皇后傳曰后
長七尺二寸青白色方口美髮又

順列梁皇后傳曰永建三年春三月丙申選入掖庭相工茅通
見之矍然驚駭却再拜賀曰此謂日角偃月相之極貴臣所未

嘗見也 **鸞銜石字** **人覆玉衣**

西京雜記曰元后在家
嘗有白鸞銜白石墜后

績筐中后取之自剖為二其文曰母天地魏書曰文昭甄后以
漢光和五年十二月丁酉生每寢寐家中髣髴見如有人持玉

衣覆其上父帝怪

周配

虞嬪

魏收後魏書曰古先哲王
莫不明后妃之制順天地

之德故二妃嬪媯虞道克昌任姒配周周室用光尚書曰有鰥
在下曰虞舜帝曰我其試哉女于時觀厥刑于二女釐降二女

于媯汭

翼夏

興媯

謝承三夫人箴曰降暨三代創業之
君亦賴賢妃用佐厥勳塗山翼夏有

莘贊殷後漢皇甫規女師箴曰關雎首化万国承流實有 **大**
淑女允作好仇唐媛興媯文母盛周厥德不回弘濟天由

帝之女 **倪天之妹**

春秋合誠圖云堯母慶都盖大帝
之女生於什維之野常在三河之

東南天大雷電有血流潤大石之中生慶都毛詩大明篇云大
邦有子倪天之妹毛萇注云倪整也盡也文王以太姒為賢問

名還卜之既吉盡禮尊敬之

思齊大任

思媚周姜

如天之有女弟倪口見反
毛詩思齊篇云思齊大任文王之母思媚周姜京室之婦毛萇

傳曰齊莊也媚愛也周姜太姜也常思莊敬太任乃為文王之
母又常思愛太姜之配太王之禮故能為京室

之婦言其德行純備故生聖子已上賢皇后 **織室** **桑壇**

東觀漢記曰明德馬皇后置織室蚕宮於濯龍中數往來觀視之晉元康儀曰皇后採桑壇在蚕宮西南

獻繭 蔡邕月令章句曰季春之月后妃齋戒親東向躬桑蚕事既畢分繭秤絲禮記曰孟夏之月蚕事既畢后妃獻

中饋 內則 易曰无攸遂在中饋女史箴曰施衿結

統六宮 率八妾 魏志曰文德郭皇后將登位中郎校裴潜上疏曰在昔帝王之

日之有月 天之有地 魏名臣奏曰臣

好黃老 續漢書曰明德馬皇后誦

脩母道 聽女 景帝及諸竇不得不讀老子皆遵其術

衣不擇采 食不求甘 續漢書曰和壽鄧后

外治后 外抑宗族 內無忌刻 續漢書云

不喜觀游 不存 鴻臚及上晏駕后登至尊章惶怖太

戲弄 東觀漢記曰明德馬皇后不喜入游觀希常臨御窓望

又魏志曰文昭甄皇后自少至長不存戲弄年八歲外

戲弄 又魏志曰文昭甄皇后自少至長不存戲弄年八歲外

戲弄 又魏志曰文昭甄皇后自少至長不存戲弄年八歲外

戲弄 又魏志曰文昭甄皇后自少至長不存戲弄年八歲外

戲弄 又魏志曰文昭甄皇后自少至長不存戲弄年八歲外

戲弄 又魏志曰文昭甄皇后自少至長不存戲弄年八歲外

戲弄 又魏志曰文昭甄皇后自少至長不存戲弄年八歲外

戲弄 又魏志曰文昭甄皇后自少至長不存戲弄年八歲外

有立騎戲馬者家人諸姊皆上閣觀之后獨不行諸姊問之答言豈女人之所觀也不尚華麗不

好音樂王沈魏書曰武宣卞皇后性儉約不好音樂常慕

明德馬皇后之為人已上皇后才能詩晉張華中宮歌詩先王統大業

儀形孚万邦內訓崇宮闈皇英垂帝則大雅詠三妃含章躋柔

不追貴榮參日順率禮蹈謙祗螽斯弘慈惠膠木逮幽微音穆清風高義邈

月舉世仰餘輝晉成中宮詩天地不獨立造化由陰陽乾坤垂覆載日

月曜重光理國先家道立教起閨房二妃濟有虞三母翊周王

塗山與大禹有莘佐成湯齊晉霸諸侯皆賴姬并姜閔睢思賢

妃此言安可忘頌魏曹植母儀頌殷湯令妃有莘之女仁教

九嬪有序伊為又明賢頌於鑠姜后光配周宣非義不動

滕臣遂作元輔王用勤政讚曹植姜嫄簡狄讚帝擊早崩堯承大綱

万国以虔又禹妻讚禹妻塗山土功是急惟啓

聖嗣天祿以襲又禹妻讚之生過門不入矯達明義

勲庸是執成長又禹妻讚靈符奉嬪于媯

光此有虞沉湘示教靈德章梁江淹為建平王慶皇

永敷惟斯善美諒无浪乎章梁江淹為建平王慶皇

后正位章伏承以嘉月蕙時膺曜辰正暈珩照諭組在

順升降圖傳左右詩史夙諳茂資早摛芳訓後魏温子昇

衍教紫宸麗軌華屋聲綺組風偃家邦後魏温子昇

安有坊舍

不學言卷一

四

宋范

魏帝納皇后羣臣上禮章

來嬪伏惟陛下龍飛纘極大明理運長楸既建陰

教有主景命无窮皇圖長固普天之下莫不欣躍

曄皇后紀論夫以周禮后妃正位宮闈同體天王夫人坐

女御序于王之燕寢設官分務各有典司女史彤管記功書過

居有保阿之訓動有環珮之響進賢才以輔佐君子哀窈窕而

臣聞軒轅乃神西陵以之作合夏后至聖塗山於是

論宋范

論宋范

論宋范

論宋范

論宋范

論宋范

論宋范

論宋范

論宋范

論宋范

論宋范

不淫其色所以能伏宣述陰化脩成內則秦并取天下多自驕
大官備七國爵列入品漢興因循而婦制莫釐高祖惟簿不脩
孝文祗席元辨然選納尚簡飾玩少華自武元之後世增淫費
至乃掖延三千增級十四及光武中興反彫為朴六宮稱號唯
皇后貴人又置美人宮人采女三等明帝聿遵先言宮教頗脩
登建嬪后必先令德內無出閫之言權無私溺之授可謂矯其
弊矣孝章以下漸用色授恩崇好合遂忘淄壺自古雖主幼時
艱王家多釁委成冢宰未有專任婦人斷割重器唯秦羊太后
始攝政事故穰侯權重於昭王家富於嬴國漢仍其謬知患莫
改東京皇統屢絕權歸女主外立者四帝臨朝者六后莫不定
策帷帶委事父兄貪孩童以久其政抑明賢以專其威任重道
悠利深禍速身犯霧露於雲臺之上家嬰縲繼於園行之下湮
滅連踵傾軛繼路而赴蹈不息焦爛為期終

文 齊謝朓

敬皇仁哀冊文曰

翠帟舒阜玄堂啓葬俎撤三獻延卷
六衣懷屬衛以延首想鸞輅而撫心

痛椒塗之先塵哀哀其痛身隔兩時元旋詔左右
光敷聖首其痛

住叔聖克柔克
華沼汕榮曜中谷
德韜光君道方被于
下曰仁藏往伊智十亂斯俟四教罔忒思媚諸姑貽我嬪則化
自公宮遠被南國軒曜懷光素舒佇德閔予不祐慈訓早違方
年冲藐懷袖靡依家臻寶業身嗣昌暉壽宮寂遠清廟虛歸帝
遷明命人神胥悅乾景外臨陰儀內缺空悲故劍徒嗟金穴璋
瓚奚獻禕榆罔設馮相告稜宸駕長往貽厥遠圖末命是獎懷
豐沛之綢繆背神京之弘敞陋蒼梧之不從兮遵射隅以同壤
陳象設於園寢兮映輿鍤於松楸望承明而不入兮度清洛之
南遊繼綽之通軌兮接龍帷於造舟迴塘寂其已暮兮東川
澹而不流籍閔宮之遠烈聞續女之遐慶慕方纏於賜衣悲日
隆於撫鏡思寒泉之罔極
託彤管於遺詠嗚呼哀哉

妃嬪第二

叙

周禮天子后立六宮二夫人九嬪

二十七世婦八十一御妻以聽天下之內治以

明章婦順故天下內和而家理

鄭注云六宮者前一宮後五宮也五者后

一宮三夫人一宮九嬪一宮二十七世婦一宮八十一御妻一宮凡百二十人后正位宮闈躡同天王夫人坐論婦禮九嬪掌教四德世婦主知喪祭賓客女御序王之燕寢漢因秦制正嫡曰皇后其餘

內職有夫人美人良人八子七子長使少使之

號武帝加婕妤姪五形反娥容華充衣元帝加昭

儀又有官順常無涓共和娛靈寗林良使夜者

之小職出漢書外戚傳光武中興並省前制正嫡之外

唯立貴人美人綵女之號出范曄後漢書魏武帝因西

漢置夫人昭儀婕妤容華美人文帝增貴嬪淑

媛脩容順成良人明帝增淑妃昭華脩儀出魏志

晉武採漢魏之號以擬周之六宮置貴嬪夫人

貴人是為三夫人淑妃淑媛淑儀脩容脩華脩

儀婕妤容華充華是為九嬪又置美人才人中

才人以為散職出城榮緒晉書宋齊之後大抵多依晉制

其間增損因革或小異焉宋書曰孝武帝省晉氏夫人脩華脩儀增置貴妃

貴嬪貴人為三夫人置昭儀昭容昭華以代脩華脩容為九嬪明帝又省貴人置貴姬以備三夫人增置淑容和古淑媛淑儀

昭華昭儀昭容脩華脩容脩儀為九嬪又增置承徽列榮和古

婕妤容華充華凡五職班亞九嬪以美人才人良人為散職齊書云高帝以貴嬪夫人貴人為三夫人脩華脩儀脩容淑妃淑媛淑儀婕妤容華充華為九嬪之數梁書云梁氏一遵齊舊陳

媛淑儀婕妤容華充華為九嬪之數梁書云梁氏一遵齊舊陳

氏之初亦无改作至文帝以貴嬪貴姬貴妃為三夫人以淑媛淑儀淑容昭華昭容昭儀脩華脩容脩儀為九嬪以婕妤容華充華承徽列榮五職亞於九嬪以美人才人良人為散職後魏書云太武始立昭儀貴人之號孝文立左右昭儀視大司馬三夫人視三公三嬪視三卿六嬪視六卿世婦視中大夫女御視元士比齊書曰文宣雖有夫人嬪御之稱未有負數武成依古制有三夫人九嬪二十七世婦八十一御妻置左右昭儀比丞相立弘德正德崇德夫人比三公光猷昭訓崇徽上嬪比三卿宣猷焜輝宣明順華焜華光訓下嬪比六卿世婦比三品御女比五品亦並採擇嘉名為其題目自外又置才人綵女以為散號後主又置娥英淑妃之職隋書云高祖依周禮有減其數嬪三負世婦九負御女三十八負初獨孤后妬不設三夫人防其上逼自嬪已下唯置六十負后崩置貴人三負增嬪至九負世婦二十七負御女八十一負煬帝置貴妃淑妃德妃為三夫人順儀順容順華脩儀脩華脩容充儀充容充華為九嬪婕妤十二負美人才人十五負為世婦寶林二十四負御女二十四負綵女三十二負為女御摠一百二十負

事對論禮明順

周禮鄭玄注曰古者三夫人之於后猶三公之於王坐而論婦禮无宮職矣明順見敘事

禴翟 弓鞬

禮記曰王后禴衣夫人禴翟禴音蔡邕月令章句曰仲春之月玄鳥至之日以太牢祠于高禴高禴禘子之祀也后妃將嬪御皆會于高禴以祈孕姓乃醴天子所御帶以弓鞬天子所御謂后妃已下至御妾孕姓有萌牙者也鞬弓衣飲以醴酒帶以

弓矢于高禴之前弓矢者男子之事也鞬音獨

贊盥敦 載筐鉤 周禮曰凡祭祀九嬪

贊玉盥玉敦后薦徹豆籩鄭注云玉盥玉敦黍稷之器盥音資敦音對漢魏故事后親蚕禮皇后著十二筭步搖乘雲母安車

駕六騄馬三夫人九嬪世婦各載筐鉤從皇后蚕于桑

教九御 繰三盆 周禮曰九嬪掌婦學之法以教九御婦德婦言婦容婦功各帥其屬而時御教于王所又曰九嬪以婦職之法教九御禮記曰世婦卒蚕

獻繭于夫人夫人受之親繰三盆采朱綠之玄黃餘三星以為黼黻文章君服之以祀先王先公敬之至也

因八月

史記云中宮天極星後有四星其一為正妃餘三星後宮之屬後漢書曰漢法常因八月筭民

遣中大夫并掖庭丞及相工於洛陽鄉中閱視良家童女合法相者載還後宮擇視可否乃用登御取長白

合法相

臧榮緒晉書曰武帝泰始中大採擇公卿子女以充六宮使楊后簡選后妬不取端正妙好唯

取長白大貌粗舉則取視卿比侯銀印瓊珮後漢書曰婕妤視上卿比列侯晉服制曰婕妤銀印青綬佩采瓊玉

雀釵象簾晉起居注曰日當拜鄭夫人石婕妤案儀注應服雀釵珪

金環玉簪西京雜記曰武帝以象牙為簾賜李夫人

賜伴兒鳴玉耀光等各四枝又曰武帝過李夫人就取玉簪搔頭自此宮人搔

頭皆用玉為之當熊辭輦漢書曰孝元馮昭儀初為婕妤上幸虎圈闘獸熊逸出圈

攀檻欲上馮婕妤直前當熊而立上問何故婕妤對曰猛獸得人而止妾恐熊至御坐故身當之又曰孝成班婕妤帝初即位

選入後宮成帝遊後庭嘗欲并婕妤同輦載婕妤辭曰觀古圖畫賢聖之君皆有名臣在側三代末主乃有嬖妾今欲同輦得

无近似乎上宴北園迎西宮魏志曰明帝游後宮善其言而止

樂明日帝見毛后曰昨宴北園樂乎明帝以左右洩令所殺十餘人王隱晉書曰初惠帝晚成武帝遣十人謝政給惠帝因是

有娠臨娶妃遣致昭陽殿增城宮漢書曰孝成趙西宮遂生愍懷也

人有文弟復召入為昭儀居昭陽殿數姊弟專寵十餘年卒无子成帝崩帝素无疾民間歸罪於昭儀昭儀自殺又曰孝成班婕妤

好帝初即位選入後宮後而大幸為婕妤居媚成舍再就飾增城宮有男二並失之一死昭陽一死柘館

舉酒祝傅低頭泣邢漢書曰孝元傅昭儀哀帝祖母也少為上人

人有才略善事人主宮人飲酒酌地皆祝願之產一男一女即定陶恭三史記曰漢武帝時尹夫人邢夫人同時並幸有詔不

得相見尹夫人自請武帝願見邢夫人帝許之即令夫人飾從御者數十人來前尹夫人見曰非邢夫人帝曰何以知之對曰

視其躰貌形狀不足以當人主於是詔使邢夫人衣故衣獨身

前尹夫人望見曰真是矣乃低頭俛而泣自痛其不如也諺

曰美女入室

圖甘泉

葬雲陵

漢書曰孝武帝李夫人兄延年性知音善

歌舞每為新聲延年侍上起舞歌曰北方有佳人絕世而獨立

一顧傾人城再顧傾人國家不知傾城國佳人不再得帝太息

曰善哉世豈有此人乎平陽主因言延年有女弟上乃召見之

實妙麗善舞由是幸生一男是為昌邑哀王李夫人少而早卒

上憐愍圖画其形於甘泉宮漢武帝故事曰奉夫人從上至甘

泉而卒葬雲陵上哀悼為起通靈臺常有一青鳥集臺上至宣

帝時乃止奉夫

人即昭帝母

賦漢武帝李夫人賦美娟以脩嫵兮命勌絕而不

長飾新宮以延佇兮泯不歸兮故鄉慄鬱鬱其蕪穢兮處隱幽

而懷傷釋輿馬於山椒兮奄脩夜之不陽秋氣憺以凄淚兮桂

枝落而消亡

漢武帝班婕妤自傷悼賦承祖考之遺德兮何性命之淑

靈登薄軀於宮闕兮充下陳於後庭蒙聖主之渥惠兮當日月

之盛明揚光烈之翕赫兮奉殊寵於增城既過幸於非位兮切

庶幾乎嘉時每寤寐而太息兮思佩褱以自思陳女圖以鏡鑒

兮顧女史而問詩悲晨婦之作戒兮哀襄閭之為郵美皇英之

女虞兮榮任妙之母周雖愚陋之靡及兮敢舍心而忘茲身名

歲而悼懼兮閱蕃華之不滋痛陽祿如石詐兮仍襁裸而離災

豈妄人之殃咎兮將天命之不可求奉供養于東宮兮託長信

之末流共灑掃於帷幄兮未終死以為期重曰替玄宮兮幽以

清應門閉兮禁門宿華殿塵兮王階苔中庭萋兮綠艸生廣室

陰兮帷幄暗房櫳虛兮風泠泠俯窺兮丹墀思君兮履綦仰視

兮雲屋雙

讚曹植班婕妤讚有德有言實惟班婕盈

涕兮橫流

貞艱在晉正接臨

詔梁武帝立內職詔刑于垂訓周

颯端幹衝霜振葉

壺闈失序漢武所以喪邦並被諸方策式昭戒勸魏晉已來雖

云簡薄而內職名號參差不同在宋太始位置繁冗遂設官九

品且擬外朝填委椒掖徵費無已自此相仍踵以成舊昭陽九

華千門万户朕受命自天期延七百思所以立防自邇貽厥將

來前代職品所宜因革

外可詳議務令該允

章梁沈約為六宮拜章蓬

菲質嘉淑无筭越自幽衡登軀宸渙奉日月之華

侍巾徒之末何以廁鴛鴦之盛序眷屬車之清塵

隋江惣

表

表

表

表

表

表

表

表

表

表

表

表

表

表

表

表

表

為陳六宮謝章

恭承禮命愧集丹縷之顏拜奉曲私愁
繁翠羽之色魯宮夜大伯媛匪驚楚榭

奔壽貞姜何懼豈期日月騰影風雲
潤遂復位崇九御聲高六列象服增華
丹軒耀采何以弼佐王風克柔陰化競
惶並集追想流苒之詩荷蕩相并遂失
鳴環之節

晉張華女史箴

芸芸元化所儀始分散氣

流形既陶既甄在帝庖犧肇經于人爰始夫婦以及君臣家道以正王猷有倫婦德尚柔含章貞吉婉淑慎正位居室樊姬感莊不食鮮禽衛女矯桓耳忘和音志厲義高二主易心玄熊攀檻馬媛趨進夫豈无畏知死不恡班女有辭割歡同輦夫豈无懷防微慮遠人咸知飾其容而莫知飾其性丹之不飾或愆禮正出其言善千里應之苟違斯義同衾亦疑懼不可以驥寵不可以專專實生慢菱極則遷致盈必損理固有然

宋謝莊殷貴妃謚冊

文

維年月日皇帝曰咨故淑儀殷氏惟爾含徽挺茂爰光素流苒實華紫掖奉軒景以柔明啓譽處椒風以婉變升名幽閑之範日謁層闈繁祉之慶方崇蕃世而當春掩藻中波滅源朕用震悼傷于厥心松區已翦泉寘將隧宜有旌德

第行式衍聲芳今遣某官集冊告謚曰宣蒐而有靈尚茲寵渥嗚呼哀哉

皇太子第三

敘事

韓詩外傳曰五帝官天下三王

家天下家以傳子官以傳賢故自唐虞已上經

傳無太子稱號夏殷之王雖則傳嗣其文略矣

至周始見文王世子之制白虎通曰何以知天

子之子稱世子春秋傳曰王世子會于首止是

也何以知天子之子稱太子尚書曰太子發升

于舟是也或云諸侯之子稱世子則春秋傳云

晉有太子申生鄭有太子華齊有太子光由是

觀之周制太子世子亦不定也漢制天子稱皇

帝其嫡嗣稱皇太子諸侯王之嫡稱世子後代

咸因之專對樹嫡立長晉起居注曰武帝太始三年有司奏正統立嫡詔曰

統承大業懼未能光祖宗之遺德至於建嗣樹嫡非所務也盧植奏事曰三后无子擇立長親年均以德德均決之以卜筮所

以承先祖也幼海少微山海經曰无臯之山南望幼海郭璞注曰幼海即少海也荆州星占曰少

微星一名處士星儲君副主之宮黃離蒼震易曰黃離元吉離注曰離南方之卦離為火土託位

馬土色黃火之子喻子有明德能附麗於其父之道天序順成其業故吉也又曰震為長子又曰震為蒼琅竹

國貞漢書成帝詔曰定陶王欣慈仁孝順可以承天序繼祭祀執金吾在宏持節徵欣為皇太子也禮記曰一人元

良万邦以貞儲貳明兩晉中興書曰安皇帝烈宗長子太子之謂也也無為皇太子曰岐嶷表于載

誕克廣同乎大成是用命爾以登儲貳易曰明兩作離大人以繼明照于四方王肅注曰兩離相續明之義也守祧

主器易曰震雷百里驚遠而懼邇也出可以守宗廟社稷以為祭祀主禮記曰遠廟為祧又曰主器莫若長子

故受之以震洊雷重海易曰洊雷震又曰震為長子崔豹古

四章以贊太子之盛德其四曰海重潤已上摠載太子事搖山伊水山海經曰西海之外有搖山其

上有人名曰太子長琴顛頊生老童老童生祝融祝融生長琴列仙傳曰王子晉好吹笙作鳳鳴伊洛之間有道士浮丘伯接

以上高山桂宮蘭殿漢書曰孝成皇帝元帝太子也初居桂宮漢武故事曰武帝生猗蘭殿四歲立

為膠東王七歲立為皇太子青宮玄圃東方朔神異經曰東方東明山有宮青石為牆面一門門

有銀榜以青石碧鏤題云天地長男之宮潘尼詩序七月七日皇太子會於玄圃園有令賦詩龍樓雞戟

漢書曰孝成皇帝元帝太子也初居桂宮上嘗急召太子出龍樓門不敢絕馳道西直至城門得絕乃度張敞音東

張敞音東

言舊事曰崇福
博望 宣猷 漢書曰衛皇后生戾太子據
上為立博望苑使通賓客番

靈沼濱霑恩洽明兩遭德會陽春
西池 東閣 徐爰釋
問注曰

西明內有太子池孫權子和所穿有土山臺晉帝在儲宮所築
故俗呼太子池或曰西池魏文帝集曰為太子時北園及東閣

講堂並賦詩命王粲劉
崇賢 求福 陸士衡詩曰在昔蒙
嘉運矯迹入崇賢假

侍中若皇太子入宮中書舍人各一人更日直求福坊
銀

榜 銅扉 銀榜見上青宮注漢書曰孝成皇帝元帝太子也
初居桂宮上嘗忽召太子出龍樓門張晏注曰門

樓上有銅龍許慎說文曰
赤旄 黃麾 張敞晉東宮舊事
曰皇太子初拜有

旄幢一又曰皇太
象輅 徐廣東宮頌曰禮樂承軒
典册授庭命服惟九龍旗

子函簿有黃麾
花枕 畫幡 張敞晉東宮舊事
曰皇太子有大漆

年制太子安車乘象輅
林銀花錄自副漢書曰皇太

子安車朱輪青蓋畫幡文斬五彩
銅羊 金馬 張敞晉東
宮舊事曰

皇太子有銅水羊一枚管自副吳志曰孫登字子高權長子魏
皇初二年立為太子嘗失白盛水金馬覺得主左右所為不忍

致 建九旗 舞六佾 張敞晉書東宮舊事曰皇太子
初拜有石山安車一建九旗青

色四馬又曰皇太子大小
丹霞刀 彩虹劍 魏文帝
典論曰

會庭設三廂樂舞六佾
准建安二十四年二月丙午魏太子丕造刀三其二曰含章彩
以丹霞又曰造百辟寶劍三其二曰流彩虹已上太子章服

夏啓 周誦 史記曰夏禹東巡狩至于會稽而崩以天下
授益益讓帝禹之子啓啓賢天下屬意焉諸

侯皆去益而歸啓曰吾君帝禹之子又
周發 漢莊 尚書
中侯

曰周武王崩太子誦代立是為成王
周發 漢莊 尚書
中侯

曰文王廢伯邑考立發為太子王曰脩我度遵德紀後恒稱太
子范曄後漢書曰孝明皇帝諱莊光武第四子生而豐下十歲
能通春秋十九年立為皇太
魏丕 晉紹 魏志曰文帝諱
丕武帝太子也

建安十六年為五官中郎將二十二年立為魏太子丕貞固睿敏能鎮定大事何法盛晉中興書曰明帝諱紹字道畿中宗踐祚尊號為皇太子東宮敬禮賢士昵近明德已上太子

四術

二善

禮記曰樂正崇四術立四

教順先王詩書禮樂以造士王太子王子羣后之太子卿大夫元士之適子國之俊選皆造焉又曰世子齒於學故父在斯為子君在斯為臣居子弟臣之節所以尊君親親也故學之為父子焉學之為君臣焉學之為長幼焉行一物而三善皆得唯世子者

玉裕

金聲

陸士衡侍皇太子宣猷堂詩曰茂德川而巳沈天姿玉裕潘尼皇太子釋奠頌曰尊

道讓齒降心下問以金聲光以玉潤

五稱

二至

周書曰靈王太子幼而聰明晉平公使叔譽于

周見太子晉知之言五稱而三窮禮記曰文王之為世子朝於王李曰三雞初鳴而至於寢門外問內豎之御者曰今日安否何如內豎曰安文王乃喜及日中又至亦如之及暮又至亦如之

漢幄

周寢

范曄後漢書曰時天

下墾田多不以實詔下州郡檢覆其事帝見陳留吏牘上書云潁川弘農可問河南南陽不可問帝詰吏抵言於長壽街得之

時明帝為東海公年十二在幄後言曰吏受郡勅欲以墾田相妨耳帝曰何故言河南南陽不可問對曰河南帝城多近臣南

陽帝鄉多近親田宅踰制不可為

寢門

馳道

寢門見三

雅詰問如明帝對周寢見二至注

孝成皇帝元帝太子也宣帝夢之字曰太孫初居桂宮上嘗忽召太子出龍樓門不敢絕馳道西至城門得絕乃度上以遲問

嘗藥

省膳

禮記曰太子朝夕至

其故以狀對上大悅乃著令今太子得絕馳道

曰今日安否何如若內豎言疾則太子親齊玄冠而勸膳宰之饌必敬視之疾之藥必親嘗之漢儀曰皇太子五日一至臺因

齒胄

問豎

禮記曰世子齒於學國人觀之曰

坐東廂省視膳食

春誦夏絃

撫軍監國

禮記曰凡學世子學士以時春誦夏絃太師

氏里克諫曰太子奉冢祀社稷之粢盛以朝夕視君膳者也故曰冢子君行則守有守則從從曰撫軍守曰監國古之制也

上並是太子才德

問杜

禮荀

晉中興書曰杜夷字行齊為儒林祭酒皇太子凡三至夷舍執經問

表魏志曰文帝在東京太祖謂曰荀公達人之師表汝當盡禮敬之攸曾病太子問病獨拜於牀下

鄭書 **劉**

易

漢書曰初元中立皇太子博士鄭寬以尚書授太子續漢書曰劉昆少學施氏易明帝為太子以易入授

卜

賦

溫箴 卜蘭讚太子賦曰切見所作典論及諸賦頌沉思泉涌華藻雲浮聽之忘味奉讀无倦晉中興

言曰温嶠拜太子中庶子數規諫諷議又獻侍臣箴甚有補益

一疎

四皓

漢書曰地節三年立皇太

子疎廣為太傅兄子受為少傅父子並為師傅朝廷以為榮在位五歲上疏乞骸骨上許之大夫故人祖道東都門外道路觀者曰賢哉二大夫史記曰高祖欲易太子留侯諫不聽及燕置酒太子侍東園公用里先生綺里季夏黃公從太子年皆入一

餘鬚眉皓白上怪之四人前對各言姓名上大驚曰煩公等卒調護太子

四友

六傅

吳志問孫登字

子高權稱尊號為皇太子銓衡秀士以為賓友諸葛恪為左輔張休為右弼顧譚為輔正陳表為翼正都尉是為四友晉公卿

禮秩曰感懷立

宮乃置六省尚書事始置

師友 **賓客**

詹事丞文書關由六傅公子聞時號太子六友 漢書曰疎廣字仲翁為太子太傅太子外祖父平恩侯詎伯以太子幼使其弟舜監護太子家上問廣廣曰太子國儲副副君

師友必於天下英俊不官獨親外家又曰衛皇后生及太子據及冠就居上為立博望苑使通賓客西京雜記曰文帝為立思

賢苑以招賓客也 **端士正人** **司過虧善**

大戴禮曰昔周成王幼在襁褓之中

選天下孝悌博聞有文術者以輔翼之使弟太子居處出入故太子目見正事耳聞正言左右前後皆正人也又曰太子既冠

成人免於保傅之嚴則有司過之責虧膳之宰太子有過吏必書其罪

賦 **魏** **卜**

蘭贊述太子賦

明明太子既睿且聰博聞強記聖思无雙猗猗左右如虎如龍入俊在側傍无

諛凶富不忘施尊而益恭研之書籍留思異同建計立議廓然發朦天下延頸歌頌德音聞之於古見之於今深不可測高不

可尋創法万載垂此休風

詩

梁劉孝威奉和太子詩

太子天下本元良万

邦貞周朝推上嗣漢代斬重明前星涵瑞彩游雷揚遠聲三善
傳樂正百行紀司成九流備已辨七經成所精博聞強子政高
才凌長卿禮尊逾屈已德盛益甲情仙胎鍾相儒道推桓榮
延賢博望苑視膳長安城園綺隨金輅浮丘侍玉笙智囊前殿
笏端士後垂纓九仙良所重四海更誰輕班翰同策乘甲鉉
蓬瀛徐陵同江詹事登宮

城南樓詩良上率士效中孚漢幄朝无怠周門夕
文會斗樞鏗鏘時舞蹈等理瑜溝水慙雄伯漳川仰江
大巫鮑魚寧風金鈿瓦厨叔譽恒詞屈防年豈濫誅

揔宴樂條心應令詩蕭城通甲觀承華啓画堂北宮
裕終宴在金房庭明通彩簷影接雲光仙如伊水駕樂似
洞庭張彈絲命琴瑟吹竹動笙簧庸踈濫應阮衰朽而連章

世南追從鑾輿夕頓戲下詩重輪依紫極前耀奉丹
仙鑣乘星開鶴禁帶月下虹橋銀書含曉色金輅輔晨飈霧徹
軒營近塵暗斗城遙蓮花分秀萼竹箭下驚潮撫已慙能幹

恩集鳳條搖山盛褚亮奉和禁苑餞別應令詩大
風樂抽簡薦從誼

初錫瑞出牧邇皇京暫以綠車重言承朱傳榮舒桃臨遠騎垂
柳映軍營惠化宣千里威風動百城禁籟芳嘉節神襟餞送情
金徒催別景玉管切離聲野花開立落山鳥哢還驚微臣夙多
幸薄宦奉儲明釣臺慙作賦伊水濫聞笙懷德良知久肅恩識

命韓王元嘉奉和周太子監守違戀詩乾象
輕

構離明啓少陽卜征從獻告守器属元良逝矣凌周誦遙哉掩
漢在好士傾南洛多才盛北場地分丹鷲嶺途間白雲鄉儲誠
虔曉夕宸愛積炎涼珠薛元超和周太子監守違戀

壁連霄漢万物仰重光

詩儲禁銅扉啓宸行玉輶遙空懷壽街吏尚隔寢門朝地首
瞻龍戟塵外想鸞鑣飛文映仙榜瀝思叶神飈帝念紆蒼

陸乾文煥紫霄歸塘橫筆海平圃

振詞條欲應重輪曲鏘洋韻九韶

詔梁武帝立昭明

太子詔朕属當期運係迹前王所以長代流祚垂之万葉百
辟咸以元良之寄有国莫先自昔折后降及近代莫

太子詔

太子詔

太子詔

不立儲樹嫡守器承祧及笏邑羣議遠惟百建茲蒙雅仰副宗祊承華肇開崇賢克永无疆之慶非獨在余恩霑渥澤被之遐又立晉安王為太子詔非至公无以王天下非博舜讓惟德是知文王金伯邑考而立武王格于上下光于四表今岱宗牢落天步艱難淳風猶鬱黎民未又自非克明克哲允文允武豈能荷神器之重嗣龍圖之尊晉安王綱德行內敏威惠外宣羣后歸美率上宅心可立綱為皇太子庶百年勝殘方流餘慶必世後後魏溫子昇莊帝生皇太子赦仁永固洪業

詔有國三善事屬元良本枝百世義鍾繼體朕應天纂命握日神光照殿方開博望將起龍樓遠近同權人神共悅

表 宋謝莊慶太子元服

上至尊表 伏惟皇太子殿下明兩承乾元良作貳抗法遷身英華自遠樂以脩中禮以治外三善克茂德

成教尊今日吉辰昭加元服對靈祗之望儔上庠之歡率天整世莫不載躍

又太子元服上太

后表 離景承震樞光陪極毓問東華飛英上序樂正歌風司成頌德清明神鏡温文在躬練日簡辰昭備元服懋三

王之教屬少海之重梁沈約為太子謝初表臣實蒙雅温文以未習四學之儀雖問安內豎因心自發而視膳寢門未任再至乃降皇慈夙膺盛典貳體宸極守器宗祧顧循幼志如臨冰壑

梁簡文帝上昭明太子文集別傳等表若夫正位主承祧之則口實為美唯稱啓誦自茲厥後罕或聞焉昭明太子稟仁聖之資縱生知之量孝敬兼極温恭在躬明月西流幼有文章之敏羽籥東序長備元良之德非假二疎寧勞四結虎賁恧其經學智囊慙其調護豈止博望延賓壽春能臆問疑

棗據書戒馬陵而已哉玉折何追星殞靡續地尊號嗣外陽之術无徵位比周儲緱山之駕不返臣以不肖妄作明兩出入銅龍瞻仰故實思所揄揚盛軌宣記德音謹撰昭明太子別傳文集請備之延閣藏諸廟內永彰茂實式表洪微

周王

褒為百僚請立太子表臣聞存雷居震春方應守器之禮明兩作離少陽纂重暉之業

是以三善昭德載祀之祚克昌一有元良國貞之圖永固至於
軒轅得姓高陽才子上嗣佇賢前星虛位魯國公贊親居元子
屬當儲貳具僚仰則列辟式瞻臣等參議請立為 **箴** 周王
皇太子事崇監撫教資審諭問安寢門視膳天幄

褒太子箴 天生丞民司牧斯樹威熙庶績式昭王度粵若
欽明不承寶祚重紐地維再匡天步惠人垂統

元良繼體麗正離暉推微天啓令問今望聞詩聞禮從曰撫軍
守曰監國秋方通夢春官養德桓榮獻書荀攸觀則元子為士
齒卿命秩昔在周漢親賢保弼朝服寢門迴車作室正陽居位
喬枝父道臣子所崇忠孝為寶勿謂居尊禍福無門勿恃親賢
王道無偏無為有慮始為事先損之又損而全之亦全無往不
復无平不陂美疾甘言鮮不為累則哲惟艱知人未易居室為
善分陰无棄亡保其存危安其位神聽不惑天斯忌
文昌著於前星主鬯由於守噐庶僚司箴敢告闕寺

太子妃第四 **叙** 白虎通云妃者匹也妃匹者何

謂也相與偶焉古者天子後宮嫡庶皆曰妃 **史記**

曰黃帝有四妃帝學
有四妃虞舜有二妃 周以天子之正嫡為王后秦稱

皇帝因稱皇后以太子之正嫡稱妃漢因之漢

書外戚傳云太子有妃有良娣有孺子妻妾凡

三等是也魏晉以後咸遵之焉 **事對** 金璽 瑜

珮 沈約宋書曰皇太子妃金璽龜鈕纁朱綬佩瑜玉又 **龍**
張敞晉東宮舊事曰皇太子納妃織成袞帶白玉珮

枕 鴨燈 晉東宮舊事曰皇太子納妃有漆龍頭支髻枕
一銀花銀鈕自副又曰皇太子納妃有金塗連

盤 文履 **花簾** 晉東宮舊事曰太子納妃有絳地文履
一量又曰皇太子納妃有漆花簾二具

龜鈕 **雀鈿** 龜鈕事見上金璽注東宮故事
曰太子納妃有同心雀鈿一具 **袞帶** **綺**

綬 袞帶見瑜佩注又曰皇太
子納妃有絳地織成綺綬 **四望車** **九鈿函** 東晉

言舊事曰皇太子納妃四望車羽葆前後部
鼓吹各一部又曰步搖一具九鈿函盛之
冊命 筮吉

晉起居注曰元帝太興元年上臨軒使冊命拜晉王妃更為皇
太子妃沈約宋書曰後廢帝仁皇后諱簡珪濟陽考城人北中
郎長史智深孫女太始五年太宗采訪太子妃而后父祖
景 已亡弟又弱小門无強蔭以下筮最吉拜為皇太子妃

殿 畫堂 漢書曰元帝為太子司馬良娣死後太子悲患
發病宣帝令皇后擇後宮大家人子可以娛侍

太子王禁女政君預焉時預擇者五人政君獨衣絳緣諸子太
掖衣也使侍送入太子宫見於景殿得御幸有身立為太子妃
於甲觀画堂生子即成帝 稱萬歲 有五可 漢書曰
也画堂太子宫中之堂 車騎將

軍許嘉女選配太子上令中常侍親送太子家還白太子歡悅
狀元帝喜謂左右曰酌酒賀我左右皆稱萬歲太子立為天子
即成帝也立妃為皇后王隱晉書曰武帝娶楊后生惠帝初為
太子謀婚久不決上欲娶衛瓘女楊后欲娶賈充女充妻郭
妬宿著上曰衛公女有五可賈公女有五不可衛家女有五
可賈家女有五不可

物楊后遂成納 司徒公女 新安主生 王隱晉書曰
賈妃後亂晉國 劉曜王彌寇

洛得將諸后妃去愍懷太子 一妃拔刀向賊曰我司徒公女皇
太子妃死則死終不為賊婦 乃害之又曰安僖皇后王氏字
神受太常王獻之女新安公主 一生即安帝姑也孝武帝以后少
孤无兄弟故為安帝納為太子 妃孝武納采聘太子王氏百官

朱服會於新安公主第 詩 曰元範奉和太子納妃
祕書監王操之為主人

詩 帝子威儀絕儲妃禮慶億 疊鼓陪仙觀疑笳翼畫斬鬱鬱
神香滿奕奕彩雲浮排空 一列錦罽騰觀益皇州金闈未息
火玉樹鍾天愛月路飾還裝早 天津動埽佩紫極流宸渥清規佇
慈誨恩波洽九流光輝軼千載 列席詔親賢式宴坐神仙聖文
飛聖筆天樂奏鈞天曲池涵瑞景 文 裴守真奉和太子

字孕祥煙小臣同百獸率舞 悅堯年 裴守真奉和太子
納妃詩 瑜珮升青殿穠華降 紫微還如桃李發更似鳳凰飛
金屋貞離象瑤臺却 發微絲纓紛碧座績羽泛愉衣

雲路移彤輦天津轉明鏡 仙珠照乘 婦寶月重輪映望園嘉宴
冷主第歡娛盛 絲竹揚帝薰 筵日裾奉宸慶 裴雲謁曉光湛露晞

朝陽天文天景麗睿藻睿詞共少玉庭散秋色銀宮生夕涼犬平超遂古方壽樂无疆

詔唐太宗冊

蘇亶女為太子妃詔

配德元良必俟邦媛作儷儲貳允歸冠族秘書丞蘇亶長女門

襲軒冕家傳義方柔順表質幽閑成性訓彰國史譽流邦國正位諸闈寔惟朝典可皇太子妃所司備禮冊命主者施行

冊

立唐太宗冊太子妃文

惟爾秘書丞蘇亶長女族茂冠冕慶成禮訓貞順自然言容有

則作合春官寔協三善曰嬪守器式昌万葉備茲令典抑惟國章是用命示為皇太子妃惟欽哉其光膺命可不慎歛

宋

謝莊太子妃哀冊文

楹凝桂奠庭肅龍輻風沉國路雲越郊門皇帝傷總綵之掩綵悼副

禕之滅華行光既晏長河又斜顧而言曰璇璫有毀郁烈无湮翦素裁簡授之史臣其詞曰霍岫虧天瀟流凝漢祥發桐珪慶

昭金筭毓景帝里飛芳戚閑必議施谷升音集灌月晷幾望快惟良釋悼春官承籟少陽五葉衍藻四訓抽光歲蕤蕙縷婉

妾瓊相清微就遠侵疹傳方臨華罷翠當擘收蘭復殿生響長廊結寒節移虛饋氣变容衣中庭草藹階上螢飛傷繁里第痛

王第五

事

易稱先王建萬國親諸侯史記云黃

帝置左右大監以監萬國堯典云協和萬邦左

傳云禹會諸侯於塗山執玉帛者萬國萬國之

數蓋親賢兼封夏列九州制五服立爵五等分

地有三公侯方百里伯方七十里子男五十里

不足五十里曰附庸殷則爵列三等周又列為

五等則公方五百里侯伯子男各百里為差不

滿百里為附庸凡王之子弟並叅封之秦稱皇

帝除五等之制以郡縣子弟為匹夫漢興立爵

二等大者王小者侯而王之號謂為諸侯王蔡

獨斷曰漢制皇子封為王其實諸侯也周末諸侯或稱王而漢自以皇帝為稱故以王號加諸侯摠名諸侯王後漢

建武初朱祐議以為土無二王臣爵皆不過公

於是悉封郡公十七年又依舊稱王魏改封郡

王晉又封國宋齊以後皆封郡隋復封國公上

並見齊職儀及五代史志 **專對麟趾** 犬牙 毛詩曰麟之趾振振公

也麟信而應禮以足至者振振信厚也吁嗟歎辭 **磐石** 維

也漢書曰高帝王子弟犬牙相制所謂磐石之固 **城** 懷德 **藩屏皇家** **維翰帝室**

魏志曹植傳曰植初封冊書曰爰茲青社封於東土以藩屏皇家為魏藩輔晉百官表注曰封皇子及公族親屬為王所維維

翰帝室詩云 **燾土苴茅** **金璽駝鈕** 蔡邕獨斷曰天

土為壇漢制皇太子封為王者受天子大社之土以所封之方

色東方受青土他如其方色藉以白茅授之歸國以立社故謂

之茅土孔安國注尚書曰王者封五色土為社則各割方色土

與之使立社燾以黃土苴以白茅茅取其潔黃取其潔黃取王者覆被四

方漢書舊儀曰諸侯王黃金 **二南** **兩東** 毛詩序周南南

王化之本潘岳西征賦曰我祖安陽言陟陝郭美哉邈乎茲土

之舊也固乃周名職之所分二南風之所交麟趾信于闕雎兮

駟虞應乎鵲巢東觀漢記曰東平獻王蒼少有孝友之賢寬仁

左傳曰管蔡鄙霍魯衛毛肅邠雍曹滕畢原豐郟文之昭也漢書曰漢興之初海內新定同姓寡少于是割裂疆土立二等爵

尊王子弟大啟九國
奄有龜蒙為梁楚也
晉桐葉
史記曰唐叔

成王與叔虞戲削桐葉為珪以封叔虞史佚因言請擇日立叔
虞成王曰與之戲耳史佚曰天子無戲言於是遂封叔虞於唐

後為晉故毛詩曰此晉也而謂之唐又曰衛康叔名封周成王
同母弟也封為衛君居河淇間周公懼康叔齒少乃申告康叔

作梓材篇言為政之道如梓
人理材焉已上載所封國
共室
同輦
范曄後漢書曰

帝初勅皇后令衣服與太子齊等太子時親愛入則共室出則
同輿漢書曰淮南厲王長高帝少子孝文帝初即位自以最近親

驕蹇數不奉法上寬赦之三年入
朝甚縱橫從上入苑獵與上同輦
入宿北宮
國留國邸

東觀漢記曰清河王
傳云永元四年移幸北宮章德殿講白
風觀慶得入省宿止漢書宣元六年傳曰成帝無嗣體常不平

定陶共王來朝上謂曰我未有子人命不諱一朝有他且
不相目見尔長留侍我矣因留國邸朝夕侍上甚見親重
禮

如家人
爵比皇子
漢書曰齊悼惠王孝惠帝二年入
朝帝與齊王宴飲太后前帝以齊

王為兄置上坐如家人禮又楚元王交高帝弟自文
帝即位交學詩內事文帝尊寵元王子爵比皇子
御雲母

輦
設鐘虞懸
傅暢晉公卿禮秩曰安平王孚假黃鉞
前後羽葆建九旒駕駟馬御雲母輦東

觀漢記曰東海王疆侍食五郡二十九縣相入倍諸王賞賜恩
寵絕於倫比置虎賁頭宮殿鐘虞之懸已上並王之親寵也

好書
樂善
漢書曰淮南王安為人好書善鼓琴不喜弋
獵又云河間獻王德脩學好古從人得善書

必好寫邦之留其本兼加賜金以招之東觀漢記曰東平獻王
蒼少自孝友之賢寬仁弘雅美鬚鬢明帝嘗從容問王在家為
人何好最樂蒼

曰唯善最樂
楚詩
沛易
漢書曰楚元王交字
游高

元王好讀詩諸子皆讀詩號曰元王詩續漢書曰
沛獻王輔性務嚴矜有威好經書善說京氏易
蟻封象

船
東觀漢記曰沛獻王輔善京氏易永平五年少雨上御靈
臺自卦以周易林占之其繇曰蟻封穴戶大雨將至上問
輔輔曰蹇艮下坎上為水山出雲雨蟻穴居其知雨將至魏志
曰鄧哀王蒼舒少聰察岐嶷孫權曾致巨象太祖欲知其斤兩

卷之二
三

蒼舒曰置象大船之中而刻其所食時七步漢書曰淮南王安始

至稱物以載之則其重可知矣入朝為離騷傳朝受詔食時上劉義慶世說曰魏文帝令東阿

王七步成詩不成將行大法遂作詩曰煮豆燃豆其豆在釜中泣本是同根生相煎何

太急文帝大有慚色對五雍 論五經 漢書曰河

帝子修學好古武帝時獻王來朝獻雅樂對三雍之宮應劭注曰辟雍明堂靈臺也東觀漢記曰沛獻王輔性好經書論集經

傳圖讖作五經通論奉蕃以至沒北海善書 東平工

遵復法度未嘗犯禁稱為賢王頌 范曄後漢書曰北海敬王睦善大書當時以為楷則寢疾

帝於馬上令作草書尺牘十首又曰東平王蒼嘗上光武中興頌帝 錢謙助國 租秩賑人 東觀漢記曰東海

甚美之謙險永初中以西羌未平上錢二千萬元初中上縑万疋以助

國王隱晉書曰齊王攸國中文武下至士卒法令不食廩賜者皆以秩賦并疾病死亡者時有水旱出租稅加十二

賦以賑國人須豐年乃收入本直已上王之才能曲觀

平臺 曹植娛賓賦曰感夏日之炎景兮游曲觀之清涼漢書曰梁孝王廣睢陽城七十里大修宮室為復道自宮連

屬於平臺四十餘里 蘭坂 桂山 曹植詩曰明月澄清景列宿正參

劉安招隱士詩序曰招隱士者淮南王之所作也昔淮南王博雅好古拓攘天下俊偉之士八公之徒感慕其德而歸其仁各

竭才智著作篇章分造詞賦以類相從故或稱小山或稱大山其義猶詩有小雅大雅詞曰桂樹叢生兮山之幽偃蹇連拳兮

枝相援巖 鴈沼 西京雜記曰梁孝王好宮室苑囿之樂

上有落援崑鴈池池間有檀藥竹 連拳桂 枚乘兔

鷓洲鳧渚廣雅云沼池也脩竹檀藥夾地兔園梁孝

王園也連拳桂見桂山注玳瑁筵 琉璃盃 劉楨瓜

在曹植座厨人進瓜植命為賦促立成其辭曰布象牙之席薰玳瑁之筵憑彤玉之几酌撩碧之樽鮑昭淮南王宮使曲曰淮

南王好長生服食鍊氣讀仙經疏宴平樂 望高唐

璃藥盃牙作盤金鼎玉七合神丹

曹植詩曰闕雞東郊道走馬長楸間觀者咸稱善衆王歸我賢
歸來宴平樂美酒斗十千宋玉高唐賦曰昔者楚襄王遊於雲
夢之臺望高唐之觀已上王之居處 **忘憂觀** **思仙臺** 西京雜記曰梁
孝王遊於忘憂

觀集諸游士各使為賦葛洪神仙傳曰淮南王劉安
好神仙黃白之事於是八公乃往迎之登思仙臺 **置館**

築宮 西京雜記曰河間王德築日華宮置客館二十餘區以
待學士史記曰燕昭王即位卑身厚禮以招賢者謂郭

隗曰誠得賢士并其報先主之賄孤之願也隗曰王必欲求士
請以隗為始况賢於隗者豈遠千里哉於是昭王為隗版築宮

而師事之 **康衢** **碣石** 史記曰鄒奭齊諸鄒亦頗採鄒衍
士爭趨燕之術以紀文於是齊王嘉之自淳

于髡以下皆命曰列丈夫為開第康莊之衢天下言齊能致 **賜**
天下賢士也又曰鄒衍如燕燕王築碣石宮身親往師之

田 **置醴** 宋玉小言賦曰楚襄王既登陽雲之臺命諸大夫
景差唐勒宋玉等並造大言賦卒而宋玉受賞又

作小言賦王曰善賜雲夢之田漢書曰初元王敬禮申公白公
穆生等穆生不嗜酒元王每置酒常為穆生設醴及王 即位

亦設醴後忘設焉穆 **娛賓** **敬客** 娛賓見曲觀注又曹植
生退曰可以逝矣 詩云公子敬愛客終宴

不知疲清夜遊西 **唐宋** **應劉** 宋玉大言賦曰楚襄王与
園飛蓋相追隨 唐勒景差宋玉遊於陽雲

之臺王曰能為大言者上坐魏志曰應瑒劉楨等俱為五官中
郎將文學咸善屬詩賦後瑒楨等卒文帝與吳質書曰昔年疾

疫親故多罹其災徐 **遊梁** **趨燕** 漢書曰司馬相如會景
陳應劉一時俱逝 帝不悅文士齊人鄒陽

淮陰枚乘吳 嚴忌夫 之術相如見而悅之因病免客遊梁
得与諸侯遊士居數歲乃著子虛賦史記曰燕昭王即位卑身

厚禮以招賢士而師事郭隗於是樂毅自魏 **先擁篲** **不**
往鄒衍自齊往劇辛自趙往是以士爭趨燕

及履 史記曰鄒衍如燕昭王擁篲先驅請列弟子之坐而受
業碣石宮身親往師之葛洪神仙傳曰淮南王劉安好

儒學兼該古候方術作內書言神仙黃白之事名為鴻寶於是
八公乃往入公初詣門鬢眉皓素門吏先密以聞安門吏自以

意難問之言畢八公皆化成十五童子雲髻色如桃花於是 **曳**
門吏驚竦以白王王聞之不及履即出迎之以登思仙之臺

門吏驚竦以白王王聞之不及履即出迎之以登思仙之臺

長裾 飛廣袖

鄒陽上吳王書曰臣聞蛟龍躡首奮翼則游談之士歸義思名今臣盡智畢議易精極慮則无国而不可干飾固陋之心則何王之門不可曳長裾乎西京雜記曰梁

孝王遊忘憂之觀集諸遊士各使為賦鄒陽為酒賦曰哲王臨國綽矣多暇召幡幡之臣取蕭條之賓錦綺為席犀璠為鎮曳

長裾飛廣袖奮長纓之士莞爾而即之已上王之好士

賦 魏夏侯玄皇亂賦 覽儀之上躰本人倫之大紀道莫崇於后辟統莫大於承祀伊皇

衢之光赫享乾坤之元祉在太和之五載肇皇胤之盛始時惟

孟秋和氣淑清良辰既啓皇子誕生爾乃發愷悌之明詔振湛

恩之豐沛末惠洽乎黎民崇施暢於无外爵羣非以布德赦殊

死以示仁黔首詠而齊樂願皇祚之日新

詩 梁劉孝義行過康王故第苑詩 入梁逢故苑度薛見餘宮尚識招賢閣猶懷愛士風光

靈一超遠衡館亦蒙籠洞門餘舊邑甘棠留故藁送禽悲不去過客慕難窮池竹徒如在林堂暖已空遠橋隔樹出迥

澗隱崖通芳流小山桂塵起大王風具物咸如此是地感余衷

隋薛昉巢王座韻得餘詩 平臺愛賓友逢掖齒簪裾

嫩枝猶露鳥細藻欲藏魚舞袖臨飛閣藉丹懷春暮開襟近夏初

歌聲出綺疏莫慮歸衢晚馳輪待興餘 隋于仲文荅譙王詩 梧臺開廣宴竹苑列英賢景差方入楚樂毅始遊燕折

角揮談柄重席吐言泉武騎初擢翰文學正題鞭玉徽調綠綺壁散沉青田晚霞滄遠岫落 褚亮和望月應魏

景藻長川未陪東閣賞獨詠西園篇 王教詩 層軒登皎月流照滿中天色共梁珠遠光隨趙壁圓

落影臨秋扇虛輪入夜 所欣東館裏預奉西園篇 李敬玄奉和別魯王詩 綠車旋楚服丹蹕佇秦川珠

限原隰千里間風煙鷺喧上林谷鳧響御溝前斷雲移魯蓋離歌動舜弦別念凝神屨崇恩洽玳延顧惟慙叩寂徒自仰鈞天

又奉和別越王詩 飛蓋迴蘭坂宸襟佇柏梁別館分涇渭歸路指衡漳關山通曙色林籞徧春光帝念紆千 楊思玄奉和別魯王詩 元王詩傳博里詞波照五潢 文后寵靈優

鶴蓋動宸眷龍章送遠遊
函關踈別道灞岸引行舟
比林分苑樹東流溢御溝
鳥聲含羽碎騎影曳花浮
聖澤九垓普天文七耀
周方徒獻雅樂簪帶奉鳴球
張大安奉和別越王詩
盛藩資右戚連萼重皇情

離禁愴睢苑分途指薊城
麗日開芳甸劉禕之奉和別
佳氣積神京何時驂駕入
還見謁承明劉禕之奉和別
越王詩
周屏碎金殿梁驂整玉珂
管聲依折柳琴韻動流波
鶴蓋分陰促龍軒別念多
延襟小山路還起大風歌

頌 魏陳王曹植皇子生頌
於皇我后懿章前志克纂三皇主靈昭事祇肅
郊廟明德敬忌潛和積
鍾天之釐嘉月令辰篤生聖嗣慶由一人
万国作喜喁喁万国岌岌羣生稟命我后綏之則榮長為
臣妾終天之經仁聖奕代永戴明明同

冊 唐太宗冊梁州都督漢王元昌曰
夫易陳利建道貫三才傳稱夾輔城漢之梁趙克崇磐石惟爾幼聞教義器識聰敏早開土宇禮數優崇湯矣南鄭襟帶西蜀按部之重茂親是用錫以茅土賤

茲典冊爰誓山河永作蕃屏朕聞曰事君盡禮資於孝敬為政以德始於仁厚故士无貴賤由之者揚名時无古今肯之者淤行爾往欽哉去奢從儉遠佞尊賢克勤匪懈垂憲乃後可不慎欵

又冊荊州都督荆王元景曰
夫建官之道寔資明德列爵之義必俟茂親故晉鄭忠肅器懷恭懿幼稟庭訓早膺朝寵仁恕聞於封畿廉平著於方策荆衡作鎮江漢為紀包括巴漢之域跨躡吳越之郊褰帷永諾分珪僉屬是用備茲令典錫以休命奄有楚甸代為唐輔可不慎欵

奏 陳尚書八座奏封鄱陽王伯山曰
臣聞本枝惟茂宗周之業以弘磐石既建皇漢之圖斯遠故能協宣五運

規範百王式固靈根克昌丕緒第三皇子伯山發睿德於齡年表奇姿於此日光昭丹掖輝映青闈而玉圭未執金錫靡駕豈所以敦序維翰建樹蕃戚

表 梁沈約為南郡王讓中軍表
臣聞建侯茂則非賢固樹分器鴻典惟懿寔先而臣挹道未弘踐義多缺徒升國晏空襲宸寵光珪華組瞻藹

於閔垂令采薇猷寂寥於甸表晨伸委帶夕軫臨顏皇衢肇啓
鼎運始資魯衛兼啓義魏周年齊楚並建禮高漢日臣以未第
聯輝上序祐履荆阿懷壘
夢曲拊志惟熏佩握如擣
梁劉孝綽為鄱陽嗣王初

讓雍州表

臣聞大邦維屏既斬宗子之詩思樂類宮有缺
僖公之頌特以周九伯錫壤參虛漢啓二

分珪舊楚身私家慶總集微躬雍部襟帶跨制數州西拒峽關
北跨鄧塞雖復呼韓來朝橐街納質二虜尋戈四郊无警猶當
王戎雅識羊祐尚義臣退求諸已
无或宴安進思盡忠幾乎私竭

章梁沈約為晉安

王謝南充州章

臣以萊孱幼无秀業依天宅照藉海馮
瀾王爵早加藩麾夙樹進不能閑詩西

楚好禮北河退无以振采六條宣風万里懷慙起懼載溢心顏
而皇明輝燭照被彌遠遂乃徙旆淮區遷金濟服朱驂出邱青
組臨方瞻惟微
龍俯仰忘厝
又為安陸王謝荆州章
臣託景宸區
早延休寵身
班帝穆爵首蕃珪好禮慙河敷詩愧楚懸旆出閔徒違絳闕擬
金入濟識謝戎麾而照臨彌廣復叨匪服絕南形勝任揔上游

西緯岷邛北繼峭陝六轡在手猶或稱難羣牧稟威茲道執易
是以據清陸白布款幄垂霄塗嚴遠事隔披照腴冒斯顏膺此
謬荷祗奉兢
據罔知攸託

公主第六

叙

昔堯女有娥皇女英舜妹有敷手

敷音欺
禍反

舜女有宵明燭光湯有帝乙歸妹

即成
湯妹

周武王之女嫁于陳故公主未有封邑之號至

周中葉天子嫁女于諸侯天子至尊不自主婚

必使諸侯同姓者主之始謂之公主秦代因之

亦曰公主史記云李斯男皆尚秦公主是也漢

制帝女為公主帝姊妹為長公主帝姑為大長

公主後漢制皇女皆封縣公主儀服同蕃王其

尊崇者加號長公主諸王女皆封鄉亭公主儀

服同鄉亭侯 范曄後漢書曰章帝封東平憲王蒼琅邪孝王京女為縣公主其後安帝妹亦封長公主

同於皇女封縣公主者所生之子襲母封為列侯後皆傳國鄉亭之封則不傳 自晉之後帝女

依西漢曰公主帝之姑姊並曰長公主自漢已

來皆別置第舍府屬至隋省府屬 並見齊職儀及晉代百官志

唐神龍初又置府屬景龍末復省 **事對** 歸妹

降嬪 應劭風俗通曰易稱帝乙歸妹以祉元吉婦人謂嫁娶之禮曰歸其妹於諸侯其終吉也尚書曰釐降二

女于媯納嬪于虞注云降下也嬪婦也沈約宋書曰江教尚孝武帝女表讓婚曰伏承詔旨當以臨海公主降嬪榮出望表恩

加典 節義 肅雍 范曄後漢書曰鄧晨初娶光武姊元及漢兵起晨將會賓客棘陽漢兵敗姊亡

光武即位封晨房子侯帝感憐姊歿於亂追封謚元為新野節義長公主立廟於縣西詩云曷不肅雍王姬之車謂平王之女

嫁齊侯也 金根 銅縷 魏收後魏書曰金根車公主封君皆得乘之但右駢而巳續漢書曰印璽綬王

公玉匣銀綵夫人 賜金 獻珠 漢書曰孝武衛皇后子子貴人長公主銅綵 夫為平陽公主善詭者武

帝即位數年无子過平陽公王既飲詭者進帝獨悅于夫帝起更衣子夫侍尚衣軒中得幸遂坐悅甚賜平陽公主金千斤列

仙傳曰朱仲會稽市販珠人高后募三寸珠乃詣闕上之珠好過度賜五百金魯元公主私以七白金從仲求珠獻四寸之珠

常山 沁水 魏收後漢魏曰陸昕之風望端雅尚獻帝女常山公主拜駙馬都尉公主奉姓有孝稱神

龜初劫穆氏琅邪長公主並為女侍中范曄後漢書曰竇憲字伯度女弟立為皇后憲侍官掖聲勢遂以縣直請奪沁水公主

園 金鄉 蘭陵 魏末傳曰何晏婦金鄉公主即晏同母妹公主賢明謂其母沛王太妃曰晏為惡日

甚將不保身毋笑曰汝得无妬晏耶魏收後魏書
曰劉暉字重昌正始初尚蘭陵長公主孝明第爵

清河 臨
魚豢魏略曰東將初之植到閔自念有過且當謝帝乃留
其從官者閔東將初使人微行宜見清河公主欲因主以

謝而閔吏以聞帝使人逆之不用太后以為自殺對帝泣晉中
興書曰臨海公主惠帝女卒后所生初封清河公主未出適值

永嘉 鄂邑 襄城 漢書曰昭帝始立年八歲帝長姊鄂邑
亂 蓋長公主居禁中共養帝蓋公主私通

客河 聞于外人上崩大將軍聞之不絕有詔外人侍長主晉
中興書曰王敦字處仲尚武帝女襄城公主天下大亂敦將還

臺悉以主嫁時侍婢百餘人 同姓主 列侯尚 同姓
配給將士金寶一時棄捐 主見

叙事應劭風俗通曰列侯尚公主國 妻單于 娉昆莫
人尚翁主以妻制夫陽屈於陰爾

漢書曰單于兵強數苦北邊上問婁敬曰陛下誠能以嫡公主
妻單于厚奉遺之彼知漢女逆厚蛮夷必慕以為閔氏生子必

為太子豈曾聞外孫敢知大父抗禮哉又曰烏孫以馬千疋娉
漢女元封中遣江都王建女為公主以妻焉贈送甚厚烏

孫昆莫以 出紫微 加綠綬 左九嬪上万年公主東
為右夫人 日篤生公主誕應休期

秀出紫微日輝月朝滅榮緒晉書曰 為子求郎 為子
帝之姑姊妹皆為長公主加綠綬

贖罪 後漢書曰館陶公主為子求郎明帝不許而賜錢千萬
謂羣臣曰郎官上應列宿出宰百里非其人民受其殃

是以難之漢書曰林慮公主子昭平君尚武帝女夷安公主林
慮困病以金千斤錢千萬為昭平君贖死罪帝許之林慮公主

卒昭平日驕醉殺主傅母繫獄廷尉上請左右為前入贖陛下
許之帝曰吾姊老有是一子死以囑我於是為之垂涕良久曰

法令先帝所造因姊故而誣先帝之 董宣扣馬 高穆
法吾何面目入高廟乎遂可其奏

破車 范曄後漢書曰董宣為洛陽令時湖陽公主蒼頭白日
殺人因匿主家吏不能得及主出行而以奴驂乘宣於

夏門亭候之乃駐車扣馬以刀畫地大言數主之失叱奴下車
因格殺之魏收後魏書曰高道穆為御史尉莊帝姊壽陽公主

行犯清路執赤捧卒呵之不止穆令捧破其車公主深以為恨
泣以訴帝帝謂主曰高中尉清貞之人彼所行者公事豈可以

私責

下天孫之津

降帝子之渚

史記天官書曰婺女織女天女孫也

楚辭云帝子降兮北渚日眇眇兮愁予王逸注云帝子堯子也

詩

李嶠長寧公主東

莊侍宴詩

別業臨青甸鳴鳶降紫霄長筵駕鷺集仙管鳳凰調樹接南山近煙含北渚遙承恩咸以醉恋

賞未還鑣

崔湜長寧公主東莊侍宴詩

沁園東郭外袁駕一遊盤水榭

宣時涉山樓尚晚看席臨大女貴林接近臣歡聖藻懸辰象微臣切仰觀

李適長寧公主東

莊侍宴詩

鳳樓紆睿幸龍舸暢宸襟歌舞平陽第園亭沁水林山花添聖酒澗竹繞薰琴願奉瑤池駕干

春侍德音

李乂長寧公主東莊侍宴詩

紫禁乘雷動青門訪水嬉上台

鱗慶仙女鳳樓期合宴簪紳滿承恩雨露滋北辰還捧日東館幸逢時

又奉和幸長寧公

主莊詩

平陽節外有仙家沁水園中好物華地出東郊迴日

樹花已變時來千億壽還言日暮九重餘

徐彥伯奉和送金城公主詩

屋

伶簫曲寫望念掌珍羌庭遥架館廟策重和親星轉天河夕花移海樹春聖情悽送遠留蹕望行塵

閻朝隱奉

和送金城公主詩

甥舅重親地君臣厚義鄉還將黃公主家拜禪壇王鹵簿山川閣

路長迴瞻父母

詩

魏陳王曹植平原懿公主誄曰

於維懿主瑛瑤其質協秉應期含英秀出岐嶷之姿實朗實一

在生十旬察人識物儀同聖表聲協音律驥眉識往俛矐知來

求顏必笑和音即阿保接手侍御充傍常在襁褓不停第床

專愛一宮取玩聖皇何圖奄忽惟天之歎竟神遷移精爽翺翔

不逮光陰改封大郡惟帝舊疆建土開家邑移蕃王珉珮惟鮮

朱紆斯煌

國號既崇

哀爾孤獨

配爾名才華宗貴族爵以列侯

銀艾優渥成禮于宮靈轡交轂生雖異室歿乃同岳爰構玄宮

玉石交連朱房皓壁

暘曜電鮮長埏繕修神闈

啓扉二楹並降雙鳧孰依人誰不沒伶爾尚微

晉潘岳南

三

陽長公主誅曰

於穆獻主奕代熙盛重作大司黎牧火正國之仁姑家之慈母天道輔仁宜享遐壽

如何短命
曾不華首

駙馬第七

漢制天子以列侯尚公主諸侯以

國人承翁主

崔浩義云尚承皆卑下之名也公主別立第舍太子之女則令列侯就第奉事之故尚公

三諸王女則當國人來承事之皆不得謁見舅姑通問而已天子尊令諸公代主婚故曰公主諸王卑則自主之故曰翁主後

漢皇女為縣公主諸王女為鄉亭公主晉已後王女為縣主

魏晉之後尚公主皆拜

駙馬都尉初駙馬都尉漢武置也掌御馬

說文云駙

馬字從馬付聲一曰駙近也疾也應劭曰自上安下曰尉都謂摠領

歷兩漢多宗室及外

戚與諸公子孫任之至魏何晏大將軍何進孫

以主壻拜駙馬都尉其後杜預尚晉宣帝女高

陸公主拜駙馬都尉王濟尚晉文帝女常山公

主拜駙馬都尉後代因魏晉以為恒每尚公主

則拜駙馬都尉

出漢書及齊職儀又晉書傳宣尚晉武帝女弘農公主桓温尚元帝女南康公主荀

美尚元帝潯陽公主劉慎尚晉明帝女廬陵公主皆拜駙馬都尉

名才

貴族

名才

見下江敷表曹植平原公主誅曰配尔名才華宗貴族爵以列侯銀艾優渥

天姻

國婚

見下

江敷表荀美字令則年十五擬國婚之選美不欲連姻帝室乃遠遁長沙監司追尋不獲已遂尚潯陽公主出荀氏家傳

同輿連日

魏收後魏書曰馮誕字子正与高祖同歲幼侍書李特蒙親待尚高祖妹樂安公主拜駙

馬都尉高祖寵誕同輿而載同按而食同席而坐卧謝萬駙馬都尉劉真長誅曰弱冠振纓結婚帝室綢繆姻婭連光雲日

降鶴

賜駿

劉向列仙傳曰簫史善吹簫能招白鶴教弄玉鳳鳴居數十年吹簫作鳳聲鳳皇來止其

屋為作鳳臺夫婦止其上一日皆隨鳳飛去案弄玉秦穆公女也後魏書曰宿石元明帝時拜中壘將軍嘗從獵帝親欲射虎石扣馬諫引帝上高原上後虎騰躍殺人詔石為忠臣切諫免虎之害賜馬一疋尚上谷公主拜駙馬都尉

吹簫

魚豢魏略曰何晏字平叔美姿儀面絕白魏帝疑其傅粉後至夏月喚來而却熱湯餅大汗出遂以朱衣

自拭色轉皎然帝始信之吹簫見上降鶴注中

一主同家

三尚異穴

范曄後漢

書曰竇融長子穆尚內黃公主又子固尚溫陽公主竇氏一公

兩侯二公主後魏書曰劉昶尚武邑公主主薨更尚建興公主

又薨更尚平陽長公及楊喬閉口宋弘不諧謝承後漢

和終與三公主同坐異宜

書曰楊喬為尚書容儀偉麗數上書言政事恒帝愛其才貌詔

妻以公主喬固讓不聽遂閉口不食七日而死范曄後漢書曰

光武姊湖陽公主新寡帝共論朝臣微視其意主曰宋公威容

德器君臣莫及帝曰方且圖之後弘被引見帝坐屏風後因

謂弘曰諺云富易交貴易妻人情子弘曰臣聞貧賤之交不可忘糟糠之妻不下堂帝顧謂主曰事不諧矣

制唐

中宗賜駙馬封制

門下特進行右散騎常侍駙馬都尉觀國公楊慎分榮戚里藉寵公門

恭肅著於立身恪勤効於從政鳳凰樓上宛符琴瑟之歡鳥鵲橋前載叶松蘿之契宜覃茅土式廣山河

通之為江敷讓尚公主表

伏承詔旨當以臨海公主降嬪榮出望表恩加典外

顧審輻蔽伏用憂惶臣寒門悴族人凡質陋聞闕有對本隔天

姻如臣素流家貧業寡年近將冠皆已有室荆紵布裙足得成

禮自晉氏已來配尚公主者雖累經華胄函有才名至如王敦

懾氣桓溫斂威真長伴愚以固辭子敬奔走以求免王偃元仲

都之質而裸雪於北階何瑀鬪龍工之姿而見投於深井謝莊

迨自害於滕腹殷仲幾不免於強鉏制勒甚於僕隸防閑過於

婢妾往來出入人理之常當待賓客朋從之義而令掃轍息駕

无窺門之期廢筵抽席絕接對之理非唯交友離異仍乃兄弟

踈闊姆姊爭媚相勤以嚴媚媪竟前相諂以急其間又有應荅

問訊卜筮師母乃至殘餘飲食詰辨誰衣被故弊必責頭領

或進不獲前或入不聽出不入則嫌於欲踈求出則疑有別意
召必以三更為期遣必以日出為限夕不見晚媿朝不識曙星
至於夜步月而弄琴晝拱袂而披卷一生之內知此長垂又聲
影才聞少婢奔進裙袂向席則醜老藜來左右整刷以疑寵見
嫌賓客未冠以少容致斥如臣門分代荷殊榮足定家聲使預
提拂青宮美官或由才升一叨婚戚咸成恩假是以仰冒非宜
披露丹質非唯上陳一已規全身願寔乃廣申諸門受惠之切
伏願大慈照察特賜蠲停若恩制頓降披請不申便當刊虜剪
髮投山窟

海云云

初學記卷第十

