



# MONITORUL OFICIAL AL ROMÂNIEI

Anul 172 (XVI) — Nr. 907

PARTEA I  
LEGI, DECRETE, HOTĂRÂRI ȘI ALTE ACTE

Miercuri, 6 octombrie 2004

## SUMAR

<u>Nr.</u>	<u>Pagina</u>
HOTĂRÂRI ALE GUVERNULUI ROMÂNIEI	
1.523. — Hotărâre pentru aprobarea Regulamentului privind modelul uniformei de serviciu, însemnele distinctive și accesoriile care însoțesc portul acesteia, durata normată de utilizare, condițiile de acordare și personalul vamal care beneficiază de uniformă .....	1-16

## HOTĂRÂRI ALE GUVERNULUI ROMÂNIEI

GUVERNUL ROMÂNIEI

### HOTĂRÂRE

**pentru aprobarea Regulamentului privind modelul uniformei de serviciu, însemnele distinctive și accesoriile care însoțesc portul acesteia, durata normată de utilizare, condițiile de acordare și personalul vamal care beneficiază de uniformă**

În temeiul art. 108 din Constituție, republicată, al art. 31 alin. (2) din Ordonanța de urgență a Guvernului nr. 10/2004 privind Statutul personalului vamal, aprobată cu modificări și completări prin Legea nr. 243/2004,

**Guvernul României** adoptă prezenta hotărâre.

Art. 1. — Se aprobă Regulamentul privind modelul uniformei de serviciu, însemnele distinctive și accesoriile care însoțesc portul acesteia, durata normată de utilizare, condițiile de acordare și personalul vamal care beneficiază de uniformă, prevăzut în anexa care face parte integrantă din prezenta hotărâre.

Art. 2. — Contractele de achiziții publice pentru articolele componente ale uniformei de serviciu, însemnele și accesoriile specifice, aflate în derulare la data intrării în vigoare a prezentei hotărâri, sunt și rămân valabile.

PRIM-MINIȘTRU  
**ADRIAN NĂSTASE**

Contrasemnează:

Ministrul delegat pentru coordonarea autorităților de control,  
**Ionel Blănculescu**

Ministru de stat, ministrul administrației și internelor,  
**Marian Florian Săniuță**

Ministrul delegat pentru administrația publică,  
**Gheorghe Emacu**

București, 23 septembrie 2004.  
Nr. 1.523.

## REGULAMENT

privind modelul uniformei de serviciu, însemnele distinctive și accesoriile care însoțesc portul acesteia, durata normată de utilizare, condițiile de acordare și personalul vamal care beneficiază de uniformă

## CAPITOLUL I

## Dispoziții generale

Art. 1. — (1) Personalul vamal, așa cum acesta este definit prin art. 2 din Ordonanța de urgență a Guvernului nr. 10/2004 privind Statutul personalului vamal, aprobată cu modificări și completări prin Legea nr. 243/2004, are îndatorirea de a purta uniforma de serviciu, cu însemnele și accesoriile specifice, numai în timpul exercitării atribuțiilor de serviciu.

(2) Este interzis portul uniformei, cu însemnele și accesoriile specifice, în locuri și în condiții care ar putea afecta prestigiul funcției și interesele Autorității Naționale a Vămilelor.

Art. 2. — Prin excepție de la prevederile art. 1 alin. (1), reprezentanții ai personalului vamal pot primi aprobarea să poarte uniforma de serviciu, cu însemnele și accesoriile specifice, în situații speciale, stabilite prin ordin al secretarului de stat, șeful Autorității Naționale a Vămilelor.

Art. 3. — Uniforma de serviciu, însemnele și accesoriile specifice se acordă gratuit.

Art. 4. — Fișa de evidență a fiecărui funcționar public din cadrul personalului vamal, care beneficiază de uniformă de serviciu, în care sunt consemnate data acordării, durata normată de folosință, caracteristicile funcționale și mărimea, precum și orice alte date utile, este ținută de serviciul de specialitate din cadrul aparatului central al Autorității Naționale a Vămilelor sau, după caz, de compartimentele similare din cadrul direcțiilor regionale vamale.

Art. 5. — (1) Personalul vamal este obligat să păstreze uniforma de serviciu în stare normală de utilizare, curată și îngrijită, și să respecte cu strictețe reglementările stabilite privind portul acesteia.

(2) Funcționarii publici care exercită funcții de conducere au îndatorirea să verifice permanent modul în care personalul din subordine răspunde cerințelor instituite la alin. (1) și să ia măsurile corespunzătoare pentru asigurarea respectării acestora.

Art. 6. — (1) În cazul deteriorării sau distrugerii, parțiale ori totale, în timpul și în exercitarea atribuțiilor de serviciu, a uniformei de serviciu, a însemnelor și a accesoriilor specifice, datorită unor cauze imprevizibile și imposibil de înlăturat, asimilate forței majore sau cazului fortuit, funcționarul aflat în această situație primește o nouă uniformă sau, după caz, însemne ori accesorii specifice, fără suportarea contravalorii acestora.

(2) Deteriorarea sau distrugerea, parțială ori totală, a uniformei de serviciu, a însemnelor și a accesoriilor specifice, din motive imputabile funcționarului public, atrage răspunderea patrimonială a acestuia, proporțional cu durata normată de folosință neîndeplinită. În acest caz obținerea unei noi uniforme de serviciu, a însemnelor și a accesoriilor specifice se face cu plata contravalorii acestora.

Art. 7. — (1) Funcționarii publici ale căror raporturi de serviciu au încetat din motive imputabile acestora, potrivit prevederilor Legii nr. 188/1999 privind Statutul funcționarilor publici, republicată, cu modificările ulterioare, sunt obligați să restituie contravaloarea uniformei de serviciu, a însemnelor și a accesoriilor specifice, proporțional cu durata normată de folosință neîndeplinită.

(2) Dispozițiile alineatului precedent nu se aplică funcționarilor publici ale căror raporturi de serviciu au încetat din motive neimputabile lor.

Art. 8. — În perioada suspendării din funcție uniforma de serviciu, însemnele și accesoriile specifice nu se acordă, iar perioada suspendării nu se include în calculul duratei normate de folosință a acestora.

Art. 9. — Portul uniformei de serviciu corespunzătoare sezonului rece sau cald se stabilește prin ordin al secretarului de stat, șeful Autorității Naționale a Vămilelor, din oficiu sau la propunerea directorilor executivi ai direcțiilor regionale vamale.

Art. 10. — Este interzisă purtarea unor articole vestimentare diferite de cele care fac parte din uniforma de serviciu aprobată potrivit prevederilor prezentului regulament.

Art. 11. — Lista cuprinzând articolele componente ale uniformei de serviciu și numărul acestora, însemnele și accesoriile specifice, precum și durata normată de folosință sunt cuprinse în anexa nr. 1.

Art. 12. — Asigurarea uniformei de serviciu pentru personalul vamal se va face treptat, în limita fondurilor bugetare aprobate anual prin legea bugetului de stat pentru această natură de cheltuieli.

## CAPITOLUL II

## Descrierea uniformei de serviciu și a însemnelor distinctive

## SECȚIUNEA 1

## Costumul pentru iarnă și costumul pentru vară

Art. 13. — Uniforma de serviciu este de culoare gri-verzui și se compune din: veston, pantalon pentru femei și bărbați, fustă pentru femei, cămașă cu mânecă lungă, cămașă cu mânecă scurtă, bluzon primăvară-vară, scurtă toamnă-iarnă, manta de ploaie, combinezon/salopetă, pulover, vestă, șapcă, bonetă, pantofi, cizme, bocanci, ghete, fular, cravată, mănuși, curea, geantă.

Art. 14. — (1) **Vestonul** se confecționează, atât pentru bărbați, cât și pentru femei, din stofă de culoare gri-verzui, adaptată pentru ținuta vară-iarnă, croit drept, puțin cambrat în talie, cu șliț în spate.

(2) Vestonul pentru bărbați este prevăzut pe partea din față cu două rânduri de nasturi, a câte 3 pe rând (anexa nr. 2), iar cel pentru femei, cu 3 nasturi pe un singur rând (anexa nr. 3). Nasturii sunt confecționați din material argintiu, ușor bombați, având imprimat în relief însemnul „Mercur”.

(3) Vestonul este prevăzut cu două buzunare ascunse, laterale, cu clapetă, la nivelul ultimului rând de nasturi, la bărbați, și la cel al ultimului nasture, la femei. În partea superioară, stânga sus, fiecare model are aplicat un buzunar.

(4) Vestonul are atașați pe umăr epoleți, fixați prin cusătură la una dintre extremități și cu nasturi la cealaltă. Nasturii sunt confecționați din material argintiu, ușor bombați, având imprimat în relief însemnul „Mercur”.

Art. 15. — **Pantalonul** se confecționează din același material ca și vestonul și are croiala dreaptă, fără manșetă. Pantalonul este prevăzut cu două buzunare laterale și cu un buzunar la spate, închis prin clapetă cu nasture de format mic. Modelul pantalonului este același pentru bărbați și femei (anexele nr. 2 și 3).

Art. 16. — **Fusta** pentru femei se confecționează din același material ca și vestonul și are croiala dreaptă (anexa nr. 3).

Art. 17. — **Cămașa cu mânecă lungă** se confecționează, atât pentru bărbați, cât și pentru femei, din material tip tercot, de culoare gri sau albă; este croită drept, cu un buzunar exterior în partea stângă sus (anexa nr. 4). Se poartă cu cravată și, după caz, cu veston, cu pulover sau cu vestă. Cămașa albă se poartă în situații speciale, stabilite prin ordin al secretarului de stat, șeful Autorității Naționale a Vămilelor.

Art. 18. — **Cămașa cu mânecă scurtă** se confecționează, atât pentru bărbați, cât și pentru femei, din material tip tercot, de culoare gri; este prevăzută cu 7 nasturi de format mic, din plastic, și cu două buzunare cu clape, pe piept, care se închid cu câte un nasture de același format. Mâneca este scurtă, terminată cu manșetă, iar pe umăr cămașa are fixați epoleți (anexa nr. 5). Se poartă cu cravată sau descheiată la gât.

Art. 19. — **Bluzonul** pentru primăvară—vară este confecționat din material impermeabil, de culoarea vestonului, cu bandă reflectorizantă în partea inferioară a mânecilor, pentru identificarea pe timp de noapte; este prevăzut cu două buzunare laterale ascunse (anexa nr. 6).

Art. 20. — **Scurta** pentru toamnă—iarnă este confecționată din material impermeabil, de culoarea vestonului, croită drept, tip 3/4, cu glugă și mesadă detașabile, cu două buzunare ascunse în partea superioară, închise cu clapete și capse, iar în partea inferioară este prevăzută cu două buzunare cu burduf și închise cu fermoar. Gulerul este realizat din țesătură sintetică, iar în partea inferioară a mânecilor sunt atașate banderole reflectorizante pentru identificarea pe timp de noapte (anexa nr. 7).

Art. 21. — (1) **Combinezonul (salopeta)** este confecționat în varianta vară—iarnă din material impermeabil, de culoarea vestonului, cu glugă detașabilă și cu banderole reflectorizante în partea inferioară a mânecilor și a pantalonului, în vederea identificării pe timp de noapte. Este prevăzut cu 4 buzunare cu burduf, cu clape închise cu capse, două în partea superioară și două în partea posterioară, la limita bazinului (anexa nr. 8).

(2) Pentru echipele care au în dotare câini, folosiți la activitățile specifice, se confecționează salopeta, care se realizează după modelul combinezonului și este formată din bluză și pantalon, iar pe spate poartă inscripțiile reflectorizante CUSTOMS—VAMA—DOUANE.

(3) Combinezonul (salopeta) se acordă numai personalului vamal care efectuează control vamal fizic și celui din echipele care au în dotare câini.

Art. 22. — (1) **Mantaua de ploaie** este confecționată din material impermeabil de culoarea vestonului, atât pentru bărbați, cât și pentru femei, și este prevăzută cu banderole reflectorizante la partea inferioară a mânecilor.

(2) Mantaua de ploaie pentru bărbați este croită drept, cu două buzunare ascunse, oblice, la nivelul limitei inferioare a mânecilor (anexa nr. 9).

(3) Mantaua de ploaie pentru femei este croită evazată în partea inferioară, are glugă și două buzunare ascunse, oblice, la nivelul limitei inferioare a mânecilor (anexa nr. 9).

Art. 23. — **Cravata**, de culoarea vestonului, este confecționată din fire sintetice, iar la circa 30 cm de la bază are imprimat însemnul „Mercur”, cu dimensiunile 20/15 mm (anexa nr. 10).

Art. 24. — (1) **Șapca**, de culoarea vestonului, are calota de formă ovală, menținută în interior cu un arc de oțel pentru evitarea deformării, acoperit cu o bandă de susținere. La partea exterioară, corespunzător benzii de susținere, este aplicată o bandă de țesătură întăritoare de culoare neagră. Cozorocul, tot de culoare neagră, de formă ovală, se fixează de șapcă. Lateral, în stânga și în dreapta șepcii, pe banda de susținere exterioară, la îmbinarea acesteia cu cozorocul, se fixează 2 nasturi din metal alb, ușor bombăți, având imprimat în relief însemnul „Mercur”, care sunt legați peste partea superioară de îmbinare a benzii de susținere cu cozorocul printr-un șnur împletit dublu, de culoare albă (anexa nr. 11).

(2) **Însemnul** se fixează pe locul dintre marginea superioară a cozorocului și extrema din față a calotei. Pentru echipele care au în dotare câini, precum și pentru personalul vamal care efectuează control vamal fizic, se asigură suplimentar șepci speciale (model poliția de frontieră), personalizate (anexa nr. 15).

(3) **Boneta** are culoarea vestonului, având două pliuri laterale pe toată lungimea. Pe partea din față, central, se aplică însemnul (anexa nr. 11).

Art. 25. — (1) **Pantofii** pentru bărbați sunt confecționați din piele de culoare neagră.

(2) **Ghetele** pentru bărbați sunt confecționate din piele de culoare neagră și sunt îmblănite sau căptușite.

(3) **Pantofii** pentru femei sunt confecționați din piele de culoare neagră.

(4) **Cizmele** pentru femei sunt confecționate din piele de culoare neagră și sunt îmblănite.

(5) **Bocancii** sunt confecționați din piele de culoare neagră. Se dotează cu bocanci numai personalul vamal care efectuează control vamal fizic și cel din echipele care au în dotare câini.

Art. 26. — **Fularul** pentru iarnă este confecționat din țesătură de lână sau tip lână, de culoarea vestonului. Fularul pentru perioada primăvară—toamnă este confecționat din țesătură tip mătase și are culoarea vestonului.

Art. 27. — (1) **Puloverul** este confecționat din lână sau țesătură tip lână, are anchior și este de culoarea vestonului.

(2) **Vesta** este confecționată din țesătură de lână sau tip lână și are culoarea vestonului.

Art. 28. — **Mănușile** sunt confecționate din piele și au culoarea neagră.

Art. 29. — **Geanta** este destinată păstrării documentelor, are culoarea neagră și este confecționată din piele sau din înlocuitori sintetici.

Art. 30. — **Cureaua** este confecționată din piele și are culoarea neagră.

#### SECȚIUNEA a 2-a

##### Însemnele distinctive

Art. 31. — **Emblema pentru mânecă** reproduce modelul și caracteristicile siglei Autorității Naționale a Vămilelor, potrivit prevederilor Hotărârii Guvernului nr. 366/2004 privind organizarea și funcționarea Autorității Naționale a Vămilelor, are dimensiunile 105 mm/90 mm și este confecționată din fibre poliesterice. Marginea galbenă are lățimea de 4 mm. Emblema se aplică pe mâneca stângă a vestonului, a bluzonului, a scurtei, a combinezonului/salopetei și a mantalei de ploaie, la 100 mm sub limita superioară a cusăturii mânecii, respectiv la nivelul umărului (anexa nr. 12).

Art. 32. — **Însemnul pentru piept**, în formă de scut, are dimensiunile de 60 mm/80 mm, fondul albastru și o margine galbenă de 4 mm. În partea superioară este înscris cuvântul „ROMÂNIA”, în culoare albă, iar în cea inferioară cuvântul „VAMA”, tot în culoare albă. În centrul însemnului este inscripționată stema României în culorile oficiale. Este confecționat din metal inoxidabil, emailat, cu sistem de prindere, pentru veston și cămăși (anexa nr. 13).

Art. 33. — (1) **Însemnul conținând elementele de identificare** are dimensiunile 100 mm/15 mm, este confecționat din metal inoxidabil, emailat, cu fondul argintiu și cu sistem de prindere. În partea superioară este înscris, după caz, numele biroului vamal, al direcției regionale vamale sau al Autorității Naționale a Vămilelor, iar în partea inferioară, funcția lucrătorului. Însemnul se aplică pe veston (anexa nr. 14).

(2) Inscripționarea se face în culorile: albastru — pentru Autoritatea Națională a Vămilelor, roșu — pentru direcțiile regionale vamale și negru — pentru birourile vamale.

Art. 34. — **Însemnul pentru șapcă și bonetă** are dimensiunile 100 mm/70 mm, reprezintă stema României în culorile oficiale și este confecționată din metal inoxidabil, emailat (anexa nr. 15).

Art. 35. — **Însemnul pentru revere** este confecționat din metal inoxidabil, emailat, și are inscripționat cuvântul „VAMA” în culoare argintie. Se fixează pe gulerul vestonului, pe ambele părți, la nivelul umărului și la o distanță de 30 mm de marginea gulerului.

Art. 36. — **Nasturii** sunt confecționați din material argintiu, ușor bombati, având imprimat în relief însemnul „Mercur”. Dimensiunile nasturilor sunt de 15 mm și, respectiv, 22 mm în diametru. Nasturii cu diametrul de 15 mm se

atașează la șapcă, la mânecile și epoleții vestonului, iar cei cu diametrul de 22 mm la veston.

Art. 37. — Anexele nr. 1—15<sup>1)</sup> fac parte integrantă din prezentul regulament.

*ANEXA Nr. 1*

**ARTICOLELE COMPONENTE  
ale uniformei de serviciu și durata normată de folosință (ani)**

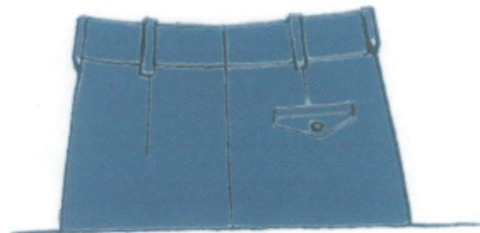
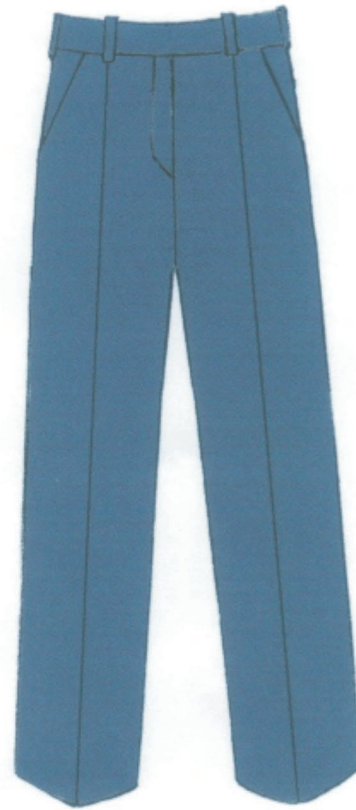
<b>Nr. crt.</b>	<b>Denumirea articolului</b>	<b>Bucăți (perechi)</b>	<b>Durata normată de folosință (ani)</b>
1.	Scurtă pentru toamnă-iarnă	1	3
2.	Bluzon pentru primăvară-vară	1	2
3.	Costum de iarnă pentru bărbați		
	➤ veston	1	1
	➤ pantalon	2	1
4.	Costum de vară pentru bărbați		
	➤ veston	1	1
	➤ pantalon	2	1
5.	Costum de vară pentru femei		
	➤ veston	1	1
	➤ fustă	1	1
	➤ pantalon	1	1
6.	Costum de iarnă pentru femei		
	➤ veston	1	1
	➤ fustă	1	1
	➤ pantalon	1	1
7.	Cămașă cu mânecă lungă	4	1
8.	Cămașă cu mânecă scurtă	4	1
9.	Pulover	1	2
10.	Vestă	1	2
11.	Șapcă	1	1
12.	Bonetă	1	1
13.	Cravată	1	1
14.	Curea	1	1
15.	Pantofi pentru bărbați	1	1
16.	Pantofi pentru femei	1	1
17.	Ghete pentru bărbați	1	2
18.	Cizme pentru femei	1	2
19.	Bocanci	1	2 <sup>*)</sup>
20.	Manta de ploaie pentru bărbați	1	3
21.	Manta de ploaie pentru femei	1	3
22.	Combinezon/salopetă	1	1 <sup>*)</sup>
23.	Fular din lână	1	2
24.	Fular subțire	1	2
25.	Geantă	1	3
26.	Mănuși	1	2
27.	Însemne:		
	➤ pentru mânecă	6	1
	➤ pentru șapcă	1	1
	➤ pentru bonetă	1	1
	➤ pentru piept	1	3
	➤ identificare	1	3
	➤ revere	2	3

<sup>1)</sup> Anexele nr. 1—15 sunt reproduse în facsimil.

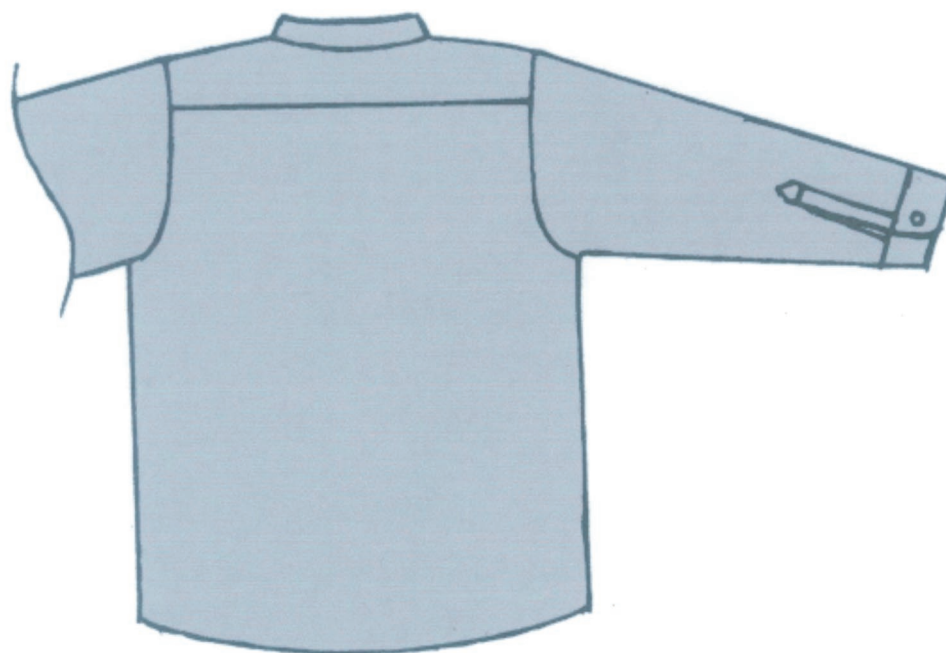
<sup>\*)</sup> Se acordă numai pentru lucrătorii desemnați să execute controlul vamal fizic al automarfarelor, trenurilor etc. și pentru cei din echipele care au în dotare câini. Propunerile nominale sunt făcute de șefii birourilor vamale și de directorii executivi ai direcțiilor regionale vamale și sunt aprobate de conducerea Autorității Naționale a Vămirilor.



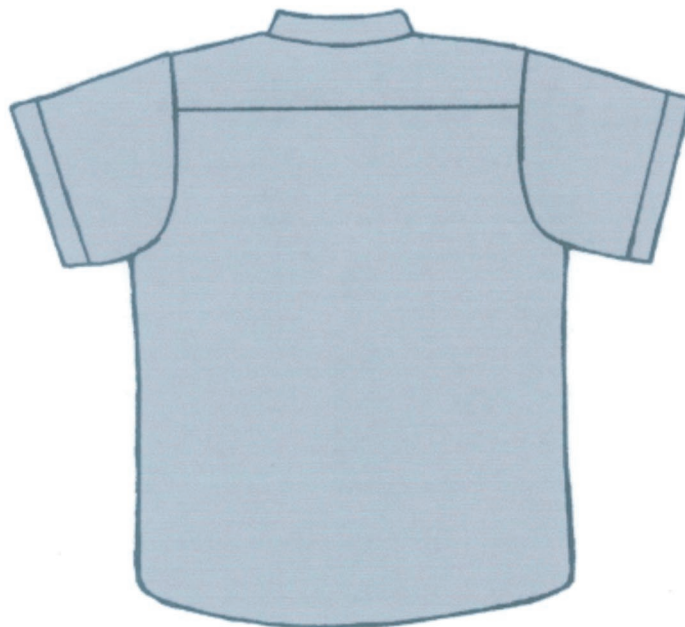
COSTUM BĂRBAȚI



COSTUM FEMEI



CĂMAȘĂ CU MÂNECĂ LUNGĂ



CĂMAȘĂ CU MÂNECĂ SCURTĂ





BLUZON PRIMĂVARĂ-VARĂ



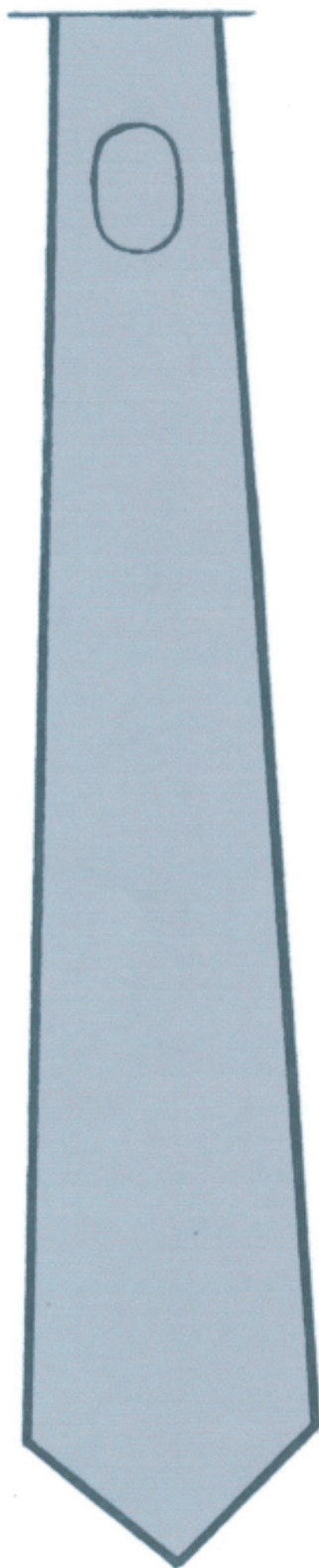
SCURTĂ TOAMNĂ-IARNĂ



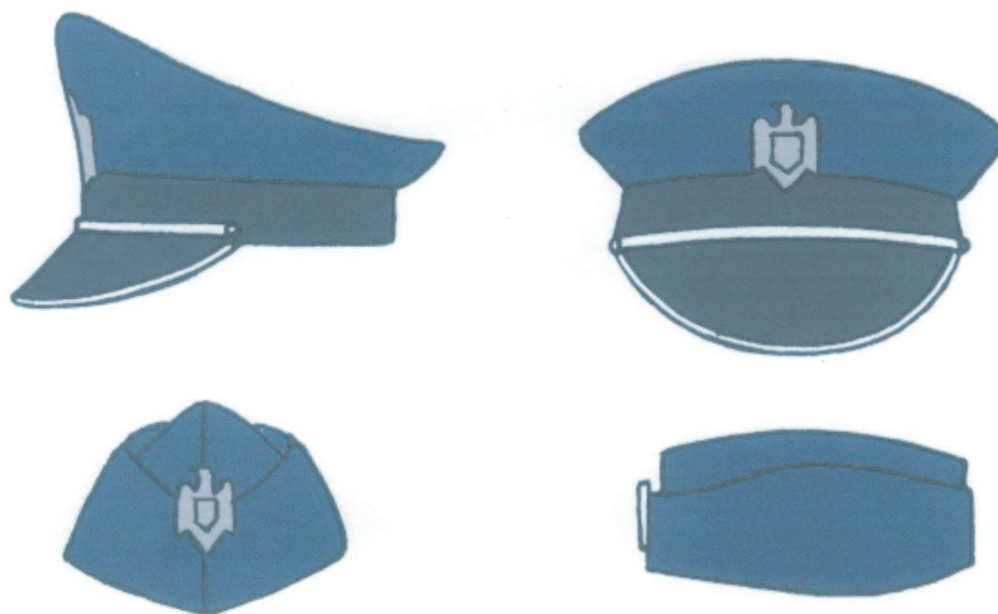
COMBINEZON



MANTA DE PLOAIE



CRAVATĂ



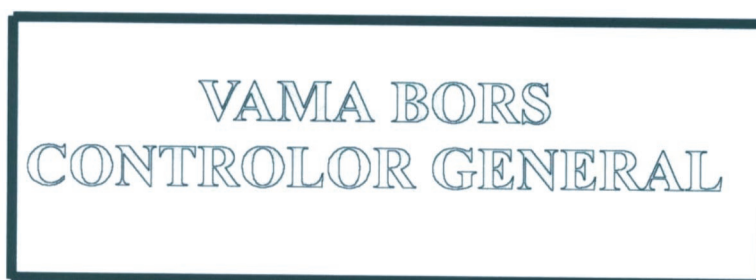
ȘAPCĂ ȘI BONETĂ



EMBLEMA PENTRU MÂNECĂ



ÎNSEMNI PENTRU PIEPT



ÎNSEMNI ELEMENTE DE IDENTIFICARE



ÎNSEMN ȘAPCĂ/BONETĂ

---

**EDITOR: PARLAMENTUL ROMÂNIEI – CAMERA DEPUTAȚILOR**

---

Regia Autonomă „Monitorul Oficial”, Str. Parcului nr. 65, sectorul 1, București,  
IBAN: RO75RNCB5101000000120001 Banca Comercială Română – S.A. – Sucursala „Unirea” București  
și IBAN: RO12TREZ7005069XXX000531 Direcția de Trezorerie și Contabilitate Publică a Municipiului București  
(alocat numai persoanelor juridice bugetare)

Tel. 224.09.71/150, fax 225.00.43, E-mail: [marketing@ramo.ro](mailto:marketing@ramo.ro), Internet: [www.monitoruloficial.ro](http://www.monitoruloficial.ro)

Adresa pentru publicitate: Centrul pentru relații cu publicul, București, șos. Panduri nr. 1,  
bloc P33, parter, sectorul 5, tel. 411.58.33 și 410.47.30, tel./fax 410.77.36 și 410.47.23

Tiparul: Regia Autonomă „Monitorul Oficial”