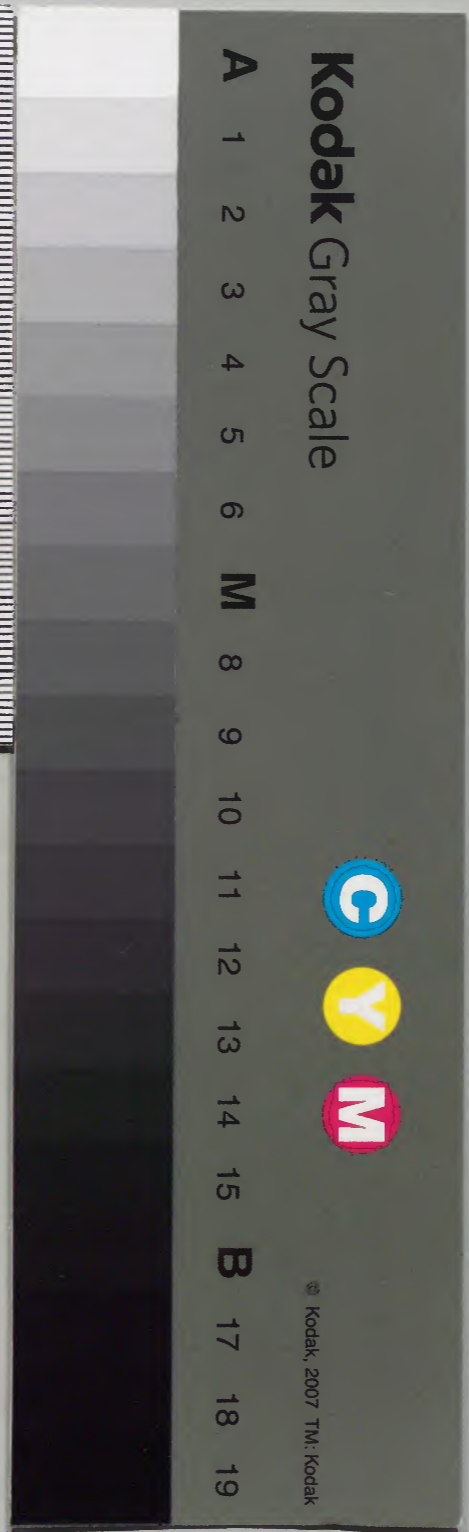
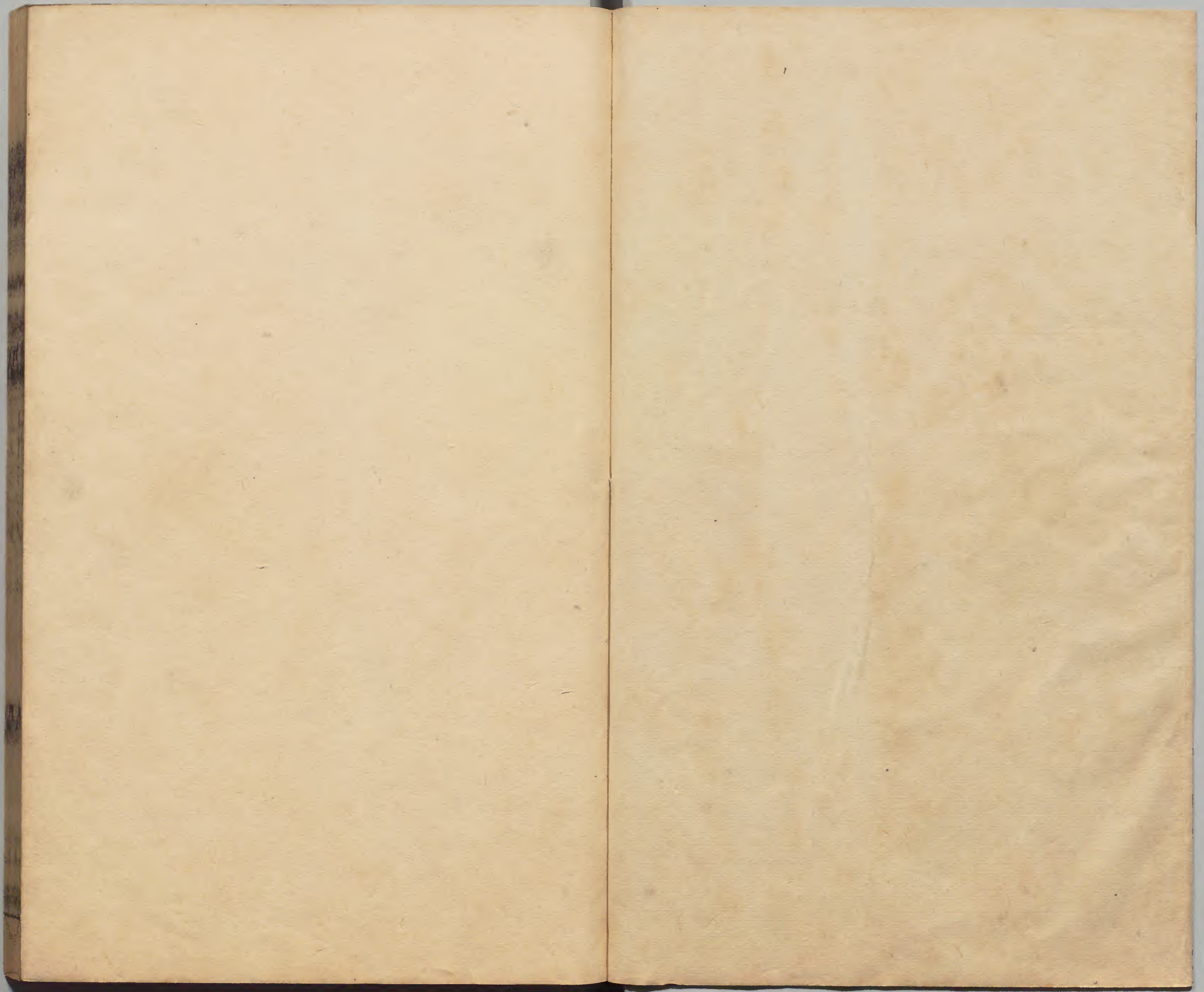


資治通鑑綱目

正編  
五十二

內閣文庫			
番號	漢	1837	
冊數	107 ( 72 )		
函號	圖	6	1





通鑑綱目卷第五十二

明史官陳仁錫評閱

起甲辰唐僖宗中和四年六月  
月盡丙辰唐昭宗乾寧三年  
凡十二年有奇

六月東川將吏斬楊師立以降詔以高仁厚為節度使。

進

高仁厚專事安撫仁將也

高仁厚圍梓州久不下，乃為書射城中，遺其將士曰：仁厚不忍城中玉石俱焚，為諸君緩師十日，使諸君自成其功，如其不然，四面俱進，克之必矣。諸君圖之。數日，鄭君雄大呼於

衆曰天子所誅者元惡耳他人無預也衆大  
譟突入府師立自殺君雄挈其首出降詔以  
仁厚爲東質實梓州注見漢獻帝建安十八  
川節度使質實年梓潼東川節度注同上文  
玉石俱焚書胤征篇玉石俱焚注言  
火炎崑岡不辨玉石之美惡而焚之

### 尚讓敗黃巢于瑕丘賊黨斬巢以降

尚讓追黃巢至瑕丘敗之巢衆殆盡巢甥林  
言斬巢兄弟妻子首將詣時溥沙陀軍奪之  
并斬言質實瑕丘縣名注見宋明帝泰始二  
以獻質實年沙陀軍注見睿宗太極元年

### 天平節度使朱瑄擊秦宗權敗之

秦宗權縱兵四出侵噬鄰道天平節度使朱  
瑄有衆三萬從父弟瑾勇冠軍中朱全忠爲  
宗權所攻勢甚窘求救于瑄瑄質實天平節  
遣瑾將兵救之敗宗權于合鄉質實度注見  
漢獻帝興平元年東平一統志云合鄉城名  
在徐州城西北一百八十里沛縣古互鄉地  
互鄉蓋孔子  
難與言者

### 秋七月時溥獻黃巢首

時溥遣使獻黃巢首并其姬妾上御樓受之  
宣問姬妾汝曹皆勳貴子女何爲從賊其居  
首者對曰狂賊凶逆國家以百萬之衆失守  
宗祧播遷巴蜀今陛下乃以不能拒賊責一

不自愧悔  
顧屠戮婦  
人豈有人  
心者

女子。置公卿將帥于  
何地乎。上皆戮之。

**集覽**

時溥姓名感化軍節

**質實**

巴蜀注見楚  
義帝元年

下注見漢光武  
建武二十七年

### 李克用表乞討朱全忠詔諭解之

李克用還晉陽大治甲兵奉表自陳為朱全  
忠所圖將佐三百餘人并牌印皆沒不返乞  
遣使按問發兵討之朝廷方務姑息得表大  
恐但優詔和解之克用前後八表稱全忠陰  
狡禍賊異日必為國患惟乞下詔削其官爵  
臣自帥本道兵討之上累遣楊復恭等諭指

積衰之日  
正宜嚴賞  
罰以肅人  
心乃不能  
從克用之  
請正全忠

稱吾深知卿寃方事之殷姑存大體克用終  
鬱鬱不平時藩鎮相攻者朝廷不復為之辯  
曲直由是互相吞噬惟力是視皆無所稟受  
矣范氏曰天子所以制御天下者賞善罰惡  
辯是非枉直使人各當其所物各安其分而  
不相陵暴也克用有復唐室之大功而全忠  
輒欲殺之克用不敢專兵復讐而赴訴于朝  
廷是諸侯猶有尊王室之心也為天子者詰  
其孰是孰非使征伐號令出于天子則誅一  
鎮而天下莫敢不從矣僖宗則不然知其直  
者而不恤置其不直者而不問不惟全忠無  
所忌憚而克用心亦不服欲兩存之乃兩失  
之自是以後藩鎮擅相攻伐不復稟命于天  
子不足訴也書曰有罪無罪予曷敢有越厥

志刑罰者所以為天討也王集覽予曷敢有

者之于天下懲勸可不明哉秦誓篇文蔡氏傳曰夫有罪之當討無罪之

當赦我何敢過用其心乎言一聽于天而已

**質實**

晉陽縣名注見周威烈王二十三年

**書法**

討者何罪全忠也克用親救全忠而不敢專兵

相攻上表請討不可謂不知有天子者書曰表乞予之也而朝廷兩無予奪詔諭解

之是何以為天下君哉書詔所以病僖宗也自是州鎮觀望擅兵相攻無復稟命宜

矣

**發明**

前書全忠襲克用則其曲固有在矣至是又書克用先討全忠言討則罪

在全忠言乞則見克用不敢專兵之意唐朝至是盍亦分別曲直使之各得其所可

也兩置不問果何為者故綱目但書詔諭解之以見當時臧否不分之失爾自是而

後諸鎮交攻無所稟畏唐室亦未如之何也已

### 八月以李克用修為昭義節度使

李克用請以其弟克修鎮潞從之由是昭義分為二質實周赧王五十

三年上黨昭義節度注同上文

進李克用爵為隴西郡王

**質實**

隴西郡注見秦王政三年○

以王徽知京兆尹事

上以長安宮室焚毀故久留蜀未歸以徽為京兆尹招撫流散繕治宮室

**質實**

王徽

京兆人長安縣名注見漢惠帝五年蜀郡名注見晉武帝泰始八年益州

**書法**

書京兆多矣未有書知京兆尹事者此其書何徽宰相也唐世書以為京

兆尹七詳德宗貞元十九年書知京兆尹事一而已

冬十一月鹿晏弘據許州詔以為忠武節度使

晏弘之去河中也王建韓建張造晉暉李師泰各帥其眾與之俱晏弘猜恐眾心不附田令孜密遣人誘之二建與張造帥眾數千奔行在令孜養以為假子拜諸衛將軍使各將其眾號隨駕五都又遣諸將討晏弘晏弘棄興元陷襄州轉掠襄鄧還據許州自為留後朝廷不能討因**質實**河中府名注見周赧王以為節度使十二年蒲阪王建許州人行在注見漢武帝天漢二年興元府名注見周赧王四年漢中襄鄧二州名襄注見漢獻帝建安十二年襄陽鄧注見周赧王十四年穰許州注見漢後主建興十年許昌

田令孜殺內常侍曹知愨

令致矯詔  
橫行致天  
子流涕刑  
人之禍可  
畏可戒

初宦者曹知慤有膽畧黃巢陷長安知慤集壯士據嵯峨山數遣人變服夜入長安攻賊營賊驚疑不自安朝廷聞而嘉之就除內常侍田令孜惡之矯詔使邠寧節度使王行瑜襲殺之令孜由是益驕橫禁制天子不得有所主斷上時語左右而流涕質實志云嵯峨山在西安府涇陽縣北五十里一名巖嶺又名慈峩山巔雲起輒雨人以爲候邠寧節度注見肅宗上元元年

**發明** 盜賊縱橫不能撲滅藩鎮跋扈不能制御既失其所以爲君矣然尚有可諉者至于宦人擅權專殺不顧雖近在左右亦莫誰何則是被袞冕位黼辰持一木

偶人耳直書于冊可愧甚矣齊咨涕洟果何益哉

### 十二月以陳巖爲福建觀察使

初黃巢轉掠福建建州人陳巖聚衆數千保鄉里號九龍軍觀察使鄭鎰表以自代巖爲治有威惠質實福建觀察使注見德宗貞元七年建州注見晉武帝泰始五年建安閩州名注見漢武帝建元三年掠力酌反劫取財物也

### 盜殺中書令王鐸

鐸厚于奉養徙義昌節度使過魏州侍妾成列服御鮮華魏博節度使樂彥禎之子從訓

鐸爲大臣  
宜安君憂  
國不暇身

能 進

通鑑綱目 卷五十三 唐僖宗中和四年 正編



謀乃厚于  
奉養以  
修啓盜心  
是自殺也

通鑑綱目

卷五十三

九

圍而殺之掠其侍妾彦禎以遇盜聞朝廷不能詰胡氏曰鐸在相位不明是非用盧攜而沮鄭畋信裴渥而庇宋威一年之間使賊大熾反為都統又不能式遏黃巢更生劉漢宏一寇然則謀議乖刺施置乖方政之所殺多矣晚而陷禍豈特驕奢汰侈之罪哉

**實**王鐸太原人播之弟義昌節度注見晉穆帝永和六年滄州魏州注見漢成帝綏和

二年魏郡魏博節度注同上文

**書法**殺王鐸者樂從訓也曷為書盜罪鐸也從訓非盜而鐸之侈麗有以誨盜矣罪之則何以具官若曰身為首相天子蒙塵而侈於自奉致寇取禍有愧于高位

甚矣綱目書盜殺十一詳周威烈王二十四年費禕書大將軍鐸書中書令皆明不在人也

也

**發明**樂彥禎為節將其子何為以盜書之已實殺人而託言以盜是亦盜賊而

已王鐸書爵豈予之乎鐸身為相臣慢藏誨盜故反書其官以見其有愧是職且以重樂彥禎之罪也然則武元衡何以亦書盜殺曰元衡以身殉國固非王鐸以身殉貨之比故元衡之書官所以美其能盡忠之義而王鐸之書官所以削其節度使之

也

通鑑綱目

卷五十三唐僖宗中和四年

七

正編

### 以馮行襲為均州刺史

賊帥孫喜聚眾數千人攻均州刺史呂曠不知所為。都將馮行襲伏兵江南。自乘小舟迎喜。謂曰：州人得良牧，無不歸心。然公從卒太多。州人懼其剽掠，尚以為疑。不若置軍江北，獨與腹心輕騎俱進。行襲請為前道，告諭州人，無不服者矣。喜從之。既渡江，伏兵發，行襲手擊喜，斬之。詔質實均州注見晉元帝建武以行襲為刺史質實元年武當馮行襲均州人

乙巳 **光啓** 元年春正月詔招撫秦宗權

黃巢雖平，宗權復熾，寇掠焚翦，其殘暴又甚于巢。軍行未始轉糧，車載鹽屍以從，北至衛滑，西及關輔，東盡青齊，南出江淮，極目千里，無復烟火。上將還長安，畏宗權為患，詔招撫之。

**集覽**

關輔關中有三輔故曰關輔

**質實**

衛滑二州名衛注見秦王政六年

年朝歌滑注見隋恭帝皇泰二年青齊二州名青注見漢桓帝永康元年齊注見漢景帝三年濟南

### 車駕發成都

**質實**

成都府名注見晉武帝泰始八年益州

### 淮南

### 叛將張瓌據荆南郭禹據歸州

雷滿屢攻掠荆南淮南將張瓌韓師德叛高  
駢據復岳二州荆南節度使陳儒請瓌攝行  
軍司馬使將兵擊雷滿瓌還兵逐儒而代之  
瓌性貪暴荆南舊將夷滅殆盡惡牙將郭禹  
慄悍欲殺之禹亾去襲歸州據之 **集覽** 禹成  
禹成汭也因殺人亾命更其姓名 **質實** 郭禹本姓  
成名汭 **質實** 荆南軍名注見漢獻帝建安  
漢武帝元朔五年復岳二州名復注見晉孝  
武太元六年竟陵岳注見宋文帝元嘉三年  
巴陵歸州注見漢  
和帝永元十二年

### 王緒陷汀漳二州

秦宗權責租賦於光州刺史王緒不能給宗  
權怒發兵擊之緒懼悉舉光壽二州兵五千  
人渡江轉掠江洪虔州是 **質實** 光壽二州名  
月陷汀漳然皆不能守也 **質實** 光注見晉武  
帝泰始五年代陽壽注見秦王政六年壽春  
江洪虔三州名江注見晉明帝泰寧二年潯  
陽洪注見漢武帝元鼎五年豫章虔注見梁  
簡文帝太寶元年南康汀漳二州名一統志  
云汀本周之七閩地秦屬閩中郡漢屬會稽南部  
國後爲治縣地屬會稽郡東漢屬會稽南部  
都尉三國吳屬建安郡晉于此置新羅縣屬  
晉安郡宋齊梁陳隋皆省唐開元末始開福  
撫二州山洞置汀州因長汀溪爲名天寶初  
改臨汀郡乾元初復爲汀州初治新羅大曆

唐僖宗光啓元年 正編

中徙治白石皆長汀縣地五代時初屬閩王氏後屬南唐宋隸福建路元改為汀州路本朝初改為汀州府隸福建道漳注見憲宗元和五年

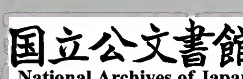
### 三月車駕至京師

京師荆棘滿城狐兔縱橫上凄然不樂時朝廷號令所及惟河西山南劍南嶺南數十州而質實京師注見周顯王二十五年縱橫注見周安王十五年河西郡各注見漢安帝元初元年山南道各注見漢獻帝建安十二年襄陽劍南道各注見晉武帝泰始八年益州嶺南道各注見秦始皇三十三年南海

### 秦宗權潛號詔以時溥為行營都統討之○夏

### 四月田令孜自兼兩池權鹽使

初田令孜在蜀募新軍五十四都每都千人又南牙北司官共萬餘員而上供不至賞賚不時士卒有怨言令孜患之先是安邑解縣兩池皆隸鹽鐵中和以來河中節度使王重榮專之歲獻三千車以供國用令孜奏復舊制自兼兩池使收其利以贍軍重榮論訴不已而令孜養子匡祐使河中驕傲重榮數責之匡祐脫歸勸令孜圖重榮乃徙重榮為泰寧節度使以王處存代之仍詔李克用以河東兵援處存赴鎮重榮自以有復京城功為



今我攷所擯不肯之交州累表數令我十罪令  
我結邠寧節度使朱玫鳳翔節度使李昌符  
以抗之昌符昌言之弟也**集覽**玫莫杯反**質實**南牙北司注見  
文宗開成元年  
[妄邑]縣名注見周威烈王二十三年[解縣]注  
見周赧王二十一年[兩池]注見梁武帝天監  
五年鹽池[河中節度]注見周赧主十二年蒲  
阪[王重榮]太原人[泰寧節度]注見漢獻帝興  
平二年交州[王處存]京兆萬年人[交州]注見  
漢獻帝興平二年[鳳翔節度]注見周顯王八  
年

岐年

**書法**

志禍始也自是河中旅拒天子再辱  
則令我之罪也書曰自兼深罪之

**發明**

權鹽果欲追復則播告之修出於天  
子必待藩方服從然後取之則無患  
矣今令我怙權奪而有之遂召旅拒之爭  
故特書自兼以著其專輒無君之罪且以  
見貽禍播  
遷之由也

李可舉王鎔寇易定王處存擊破之

**考異**

擊當作討

盧龍節度使李可舉成德節度使王鎔惡李  
克用之疆而義武節度使王處存與克用親  
善又河北唯義武尚屬朝廷可舉等慮其害  
已約共滅而分之可舉遣其將李全忠攻易  
州鎔亦遣將攻無極盧龍裨將劉仁恭穴地  
入城陷易州李克用自將救無極大敗成德

兵拔新城處存夜遣兵蒙羊皮襲盧龍軍復取易州

**質實**

易定二州名易注見周世

宗顯德六年定注見周威烈王二十三年中山盧龍節度注見漢武帝元朔二年肥如成

德節度注見漢光武建武九年常山義武節度注見周威烈王二十三年中山一統志云

〔無極〕漢之縣名屬中山國晉省後魏復置尋省北齊又置屬恒山郡隋屬定州唐屬廉州

宋金元俱屬中山府本朝改屬真定府〔新城〕本漢新昌侯國地屬涿郡東漢於郡北置

北新城唐太和中以故督亢地置新城縣屬涿州五代遼金因之元陞為新泰州後復置

新城縣至元初屬雄州本朝改屬保定府

**書法**

方鎮相攻耳書寇何內易定也於是易定猶稟朝命二鎮慮其害已而攻

之是犯王土也故書寇是後州鎮往往無上自恣其加之兵者雖秦宗權不書寇而

書攻矣

### 六月盧龍將李全忠殺李可舉而代之

全忠既喪師恐獲罪還襲幽州李可舉自焚死全忠自為留後

**質實**

幽州注見高祖

武德四年

**書法**

李可舉何節度使也曷為不書節度使削之也可舉嘗書寇矣故削之將

投投帥有書詔以為節度使者矣有書自為留後者矣然必邀其大將表請節鉞也未有直書代之者直書代之不用朝命也於是綱紀掃地天子擁虛位而已矣後書朱瑾代齊克讓義同

### 秦宗權遣將孫儒陷東都

留守李罕之與儒相拒數月兵少食盡棄城西保澠池儒據東都月餘焚掠而去城中寂無雞犬澠池縣名注見漢光武建武九年東都注見秦莊襄王元年三川

### 秋七月殺右補闕常濬

唐禍成于藩鎮而濬自刑餘有濬之忠不能勝令孩之悍也濬以諫死不失其官故書官以賢之

濬上疏曰陛下姑息藩鎮太甚是非功過駢首並足致天下紛紛若此猶未之寤宜稍振典刑以威四方田令孜曰此疏傳於藩鎮豈不致其猜忿貶濬萬州司戶尋賜死范氏曰殺諫臣者其國必亾故侯昌業孟昭圖常濬皆以諫死而唐亾之兆決矣何必天變彗孛之為妖乎夫忠臣欲救社稷之危人君不惟棄其言而又戮其身不祥莫大焉此其國所以為墟也質實萬州注見代宗大曆十二年南浦彗孛注見懿宗咸通五年

**書法**

僖宗於是三殺諫臣矣有不亾國者哉

**發明**

當是之時唐已亾矣而未滅也又殺諫臣以趣之綱目一書再書固非特

為唐設亦所以垂後鑒耳

### 八月以趙雙為蔡州節度使

秦宗權攻鄰道二十餘州陷之唯陳距蔡百餘里兵力甚弱刺史趙犛日與宗權戰宗權不能屈詔以犛為蔡州節度使犛德朱全忠之援凡所調發無不立至

**質實** 州陳

名注見周赧王三十七年蔡州名注見漢光武建武十九年汝南趙雙青州人

### 王緒前鋒將擒緒奉王潮為將軍

王緒至漳州以道險糧少令軍中無得以老弱自隨犯者斬惟王潮兄弟扶其母以從緒

責之曰軍皆有法未有無法之軍汝違吾令而不誅是無法也潮等曰人皆有母未有無母之人將軍奈何使人棄其母乎緒怒命斬其母潮等曰潮等事母如事將軍既殺其母安用其子請先母死將士皆為之請乃捨之有望氣者謂緒曰軍中有王者氣於是緒見將卒有勇畧及氣質魁岸者皆殺之眾皆自危行至南安潮說其前鋒將伏壯士篁竹中擒緒反縛以徇遂奉潮為將軍引兵將還光州約其屬所過秋毫無犯行及沙縣泉州人張延魯等以刺史廖彥若貪暴帥耆老奉牛酒請潮為州將潮乃引兵圍泉州

**集覽**

魁岸注見中宗

**質實**

王潮光州固始人南安嗣聖十六年縣名注見中宗嗣聖七



年一統志云沙縣本晉延平縣地劉宋析置沙村縣隋改為沙縣尋廢唐初復置屬建州後省入建安永徽中復置後屬汀州南唐改屬劔州宋元仍舊本朝改屬延平府泉州禹貢揚州之域周職方為七閩地秦屬閩中郡漢初屬閩越國武帝時以其地屬會稽郡三國吳屬建安郡晉屬晉安郡梁置南安郡治晉安縣隋廢郡以其地屬閩州唐初以南安縣置豐州貞觀初州廢聖曆初置武榮州治晉江縣景雲初改置泉州天寶初改清源郡乾元初復為泉州五代時南唐置清源軍節度宋改平海軍元為泉州路本朝初改為泉州府隸福建道

冬十月田令孜遣朱玫李昌符攻河中李克用

救之十二月進逼京城上奔鳳翔考異上當考

狼狽鼠竄直不成君矣

**誤** 上當 作帝

又失一李 克用

十月王重榮求救于李克用克用方怨朝廷不罪朱全忠選兵市馬聚結諸胡議攻汴州報曰待吾先滅全忠還掃鼠輩如秋葉耳重榮曰待公自關東還吾為虜矣不若先除君側之惡退擒全忠易矣時朱玫李昌符亦陰附于全忠克用乃上言玫昌符與全忠相表裏欲共滅臣臣不得不自救已集蕃漢兵十五萬夾以來年濟河北討二鎮不近京城保

無驚擾還滅全忠以雪讐耻上遣使者諭釋  
 寇蓋相望朱玫欲朝廷討克用數遣人潛入  
 京城燒積聚殺近侍聲云克用所為於是京  
 師震恐令玫遣玫昌符將本軍及神策等軍  
 合三萬人屯沙苑以討王重榮重榮發兵拒  
 之告急於克用克用引兵赴之十二月與重  
 榮俱壁沙苑表請誅令玫及玫昌符詔和解  
 之克用不聽十二月合戰玫昌符大敗克用  
 進逼京城令玫奉天子幸鳳翔長  
 安宮室復為亂兵焚掠無子遺矣

**質實** 注見  
 周顯王二十九年大梁除君側之惡注見漢  
 桓帝延熹八年一統志云沙苑地名在西安  
 府朝邑縣南七十里唐置監養隴右諸牧牛  
 羊以供祭祀燕會及尚食所用今有故城在

焉子遺注見齊王  
 昭業隆昌元年

**書法**

史書討河中此其書攻何令玫專也  
 故書令玫遣而二帥不書官播遷之

禍令玫  
 為之也

**發明**

征伐自天子出使河中果有其罪宦  
 者豈得攻之故書令玫遣朱玫李昌

符攻河中以其專輒無君而二人為令  
 玫所使則皆有罪矣然則克用獨無貶乎  
 曰投鼠忌器克用烏得無罪然書克用救  
 河中則見曲在令玫至書進逼京城上奔  
 鳳翔則克用之罪始不可逭而推原禍始  
 在令玫尤可誅矣此固書法之深意所以

為曲直之繩墨也

丙午二年春正月田令孜劫上如寶雞考異上當作帝

僖宗甘為田令孜作護身符可笑

**考證** 上當作帝

李克用還軍河中與王重榮同表請上還宮因罪狀田令孜請誅之令孜引兵入宮劫上幸寶雞從者纜數百人宰相朝臣皆不知翰林承旨杜讓能獨追及之明日乃有太子少保孔緯等數人繼至太廟神主皆失之上以緯為御史大夫使還召百官時田令孜弄權再致播遷天下共忿疾之朱玫李昌符亦耻為之用且憚蒲晉之彊更與之合蕭邁召玫

丞迎車駕玫引步騎五千至鳳翔孔緯詣宰相宣詔蕭邁裴澈以令孜在上側辭疾不見緯令臺吏趣百官赴行在皆辭以無袍笏緯召三院御史泣謂曰布衣親舊有急猶當赴之豈有天子蒙塵而臣子累召不往邪御史請辦裝數日而行緯拂衣起曰吾妻病垂死且不顧諸君善自為謀集覽寶雞鳳翔府寶雞縣又寶雞山在鳳翔陳倉縣東三秦記云大白山西有陳倉山山有石雞與山雞不別因名寶雞山蒲蒲謂晉陽李克用質實寶雞縣名注見漢安帝元初四年陳倉杜讓能京兆杜陵人審權之子孔緯冀州人幾之孫蕭邁蘭陵人寘之子蒙塵注見漢

獻帝初平二年

**書法**

綱目如書劫二是年寶雞昭宗天復元年鳳翔

**發明**

僖宗荒淫不道與宦者為一至於大權在其掌握雖欲悔悟亦已無及綱目書田令孜劫上如寶雞令孜之罪固不可勝誅而所以使之至此者誰實尸之其為後王鑒豈不深切著明也哉

朱攻李昌符追逼車駕上復走入大散關 **考異**

上當 **考證** 上當 作帝 作帝

邠岐兵追逼乘輿鉦鼓之聲聞于行宮田令孜奉上發寶雞神策軍使王建以長劍五百前驅奮擊乘輿乃得前上以傳國寶授建使負之以從登大散嶺李昌符焚閣道丈餘將摧折矣王建掖上自烟焰中躍過夜宿板下攻攻散關不克嗣襄王湍肅宗之玄孫也為攻所得與之俱還鳳翔克用還太原重榮與攻昌符表請誅田令孜 **集覽** 鉦鼓 鉦音征鏡也似鈴柄中上下通周禮以金鏡止鼓注鏡小鉦也如鈴無舌有秉大散關即散關也注見漢光武建武二年閣道大散嶺路險不容行架木為柵而度曰閣道嗣襄王湍襄王名湍音於云於問二反唐制爵有九等一曰王二曰嗣王其皇兄弟皇子皆封國為

親王親王之子 **質實** 謂鳳翔李昌符乘輿注

承嫡者為嗣王 見漢安帝延光四年大散嶺在鳳翔府寶雞

縣南五十二里嶺下有關通褒斜大路太原

府名注見齊明帝 建武三年并州

**發明** 前書田令孜朱玫李昌符攻河中則

是二人為令孜所使明矣今又書二

人追逼乘輿則是二人之亂令孜召之也

夫僖宗不君奔竄失國走興元幸成都僅

乃克復又以令孜貽禍奔鳳翔如寶雞至

是復走入大散關言復則見其奔走不一

之意為君至此則四海雖廣幾無容足之

地矣夫以尊無二上臣妾萬國一旦御失

### 二月至興元

其道奔迸四出竄身苟免其可賤可耻莫  
此為甚人主觀之其亦親君子遠小人宵  
衣盱食彊於政治毋至自貽伊感  
可也詩曰殷鑒不遠在夏后之世

朱玫李昌符使山南西道節度使石君涉柵  
險要燒郵驛上由他道以進山谷崎嶇邪軍  
迫其後危殆者數四僅得達山南君涉棄鎮  
走鳳翔百官蕭邁等罪狀田令孜及其黨韋  
昭度請誅之詔加王重榮應接糧料使調其  
穀十五萬斛以繼國用重榮表稱令孜未誅  
不奉詔詔遣王建帥部兵戍三泉遙  
領壁州刺史將帥遙領州鎮自此始

**集覽** 三泉

唐初析利州綿谷置三泉縣宋平蜀先下三泉置大安軍軍東門外瀕江蒼石上窪然為泉者三如小車輪質實山南西道節度注見古盤孟品列鼎峙周赧王四年漢中壁州注見高宗永徽六年

**書法**

僖宗於是再走興元矣前書車駕至興元此其不書車駕何散關之走掖

過烟中夜宿板下其至興元別徑山道蓋仗衛有不能從者矣故上書走下不書車

駕

三月以孔緯杜讓能同平章事○陳敬瑄殺東

川節度使高仁厚○夏四月朱玫奉襄王煜權

監軍國事還京師以鄭昌圖同平章事

朱玫以田令孜在天子左右終不可去言於蕭邁曰主上播遷六年將士冒矢石百姓供饋餉戰死餓死什減七八僅能復京城主上更以勤王之功為勅使之榮委以大權使墮綱紀騷擾藩鎮召亂生禍玫昨奉尊命來迎大駕不蒙信察反類脇君吾輩報國之心極矣戰賊之力殫矣安能垂頭弭耳受制于闈寺之手哉李氏子孫尚多相公盍改圖以利社稷乎邁曰主上無大過惡正以令孜專權肘腋致坐不安席近月初無行意令孜陳兵

帳前迫脇以行足下盡心王室止有引兵還鎮拜表迎鑾廢立重事邁不敢聞命玫出宣言曰我立李氏一王敢異議者斬遂逼鳳翔百官奉襄王煜權監軍國事承制封拜帥百官奉煜還京師使邁為冊文邁不從乃使兵部侍郎鄭昌圖為之以昌圖同平章事

**質**

**勤王**注見漢獻帝建安元年綱紀注見宋文帝元嘉元年足下注見秦二世三年

### 田令孜自為西川監軍

令孜自知不為天下所容乃薦楊復恭為中尉自除西川監軍往依陳敬瑄復恭斥令孜之黨出王建為利州刺史

**質**

**西川**道名注見晉武帝泰始八年益州利州注見漢

獻帝建安十八年葭萌

### 五月朱玫以蕭邁為太子太保

邁遂辭歸永樂胡氏曰天子蒙塵雖外諸侯猶當奔問官守况輔弼大臣乎田令孜有寵用事久矣蕭邁未嘗為上極言令孜敗國致寇之罪亦安可望帝自寤而悻悻不從乎雖不預廢立辭撰冊文而亦受其官保之命矣處君臣之際如此乃欲以辭疾自全難乎其免

**質**

**永樂**縣名注見代宗大曆九年悻悻釋名悻胡耿反怨也

**書法**

朱玫以何罪蕭邁也昌圖邁澈皆當時之大臣也天子在難不奔走扈從

而為朱玫所  
以其罪大矣

朱玫自加侍中以裴澈判度支高駢兼中書令

呂用之為嶺南東道節度使

朱玫承制大行封拜以悅藩鎮受其命者什六七高駢仍奉牋勸進呂用之建牙開幕一與駢同凡駢之腹心及將技能任事者皆逼以從已不復咨稟駢頗疑之欲奪其權而無如之何用之亦懼訪於其黨鄭  
**質實**勸進注  
祀祀曰寧我負人無人負我  
見晉元

帝建武  
元年

六月詔扈躍都將楊守亮與王重榮李克用共

討朱玫

初李昌符與朱玫謀立襄王旣而玫自為宰相昌符怒更通表與元玫遣王行瑜將兵五萬追乘輿屯鳳州是時諸道貢賦多之長安興元從官衛士皆乏食上涕泣不知為計杜讓能曰楊復光與王重榮同破黃巢相親善若遣重臣往諭以大義且致復恭之意宜有回慮上從之重榮即聽命表獻絹十萬疋且請討朱玫以自贖襄王温遣使者至晉陽賜李克用詔言上已晏駕吾為藩鎮所推今已受冊克用大怒其大將蓋寓因說曰鑿與播



遷天下皆歸咎于我今不誅朱玫黜李煜無以自湔洗克用從之燔詔書囚使者遣使上表移檄進討詔復恭假子扈蹕都將楊守亮將兵二萬出金州與重榮克用共討朱玫先是山南之人皆言克用與朱玫合人情恟懼表至上出示從官并諭山南諸鎮由是帖然然克用表猶以朱全忠為言上使楊復恭以書諭之云俟三輔事寧別有進止

**質實**

**鳳州**注見梁武帝大通六年南岐晏駕注見漢高帝十二年鑿輿注見宋明帝泰始六年移檄注見楚義帝元年金州注見漢後主建興八年西城三輔注見漢武帝泰始四年

秋七月秦宗權陷許州殺鹿晏弘○朱玫遣王

李茂貞初見後號岐

行瑜寇興州詔神策都將李茂貞拒之

**考異** 提

貞下有等字

茂貞博野人宋文通也

**質實**

興州注見晉懷帝永嘉四年博野縣名注

見晉穆帝長慶二年

以周岳為武安軍節度使

衡州刺史周岳發兵攻潭州閔勗招淮西將黃皓入城共守皓遂殺勗岳攻拔州城擒皓殺之詔更其軍號以岳為節度使

**質實**

衡州注見宋文帝元嘉十六年衡陽潭州

注見漢獻帝興平二年長沙武安軍節度注同上文

八月盧龍節度使李全忠卒以其子匡威為留

後○王潮陷泉州

潮拔泉州殺廖彥若聞觀察使陳巖威名不敢犯福州境遣使降之巖表潮為泉州刺史潮沈勇有智畧招懷離散均賦繕兵吏民悅服王緒自殺

元三年閩中

冬十月朱玫立襄王煜稱帝改元

**發明**

僖宗誠為失德然未至如禁紂之暴也朱玫既為令孜所使又反令孜而逼乘輿遂至僭立非次妄干位號則其罪不可得而逃矣此綱目所以書其立煜稱帝以正其反逆之誅也

○十一月董昌取越州

董昌謂錢鏐曰汝能取越州吾以杭州授汝鏐遂將兵攻克之劉漢宏走台州刺史杜雄執送昌斬之昌遂徙鎮

**質實**

董昌杭州人錢鏐臨安人越州

注見漢和帝永元元年會稽杭州注見憲宗元和二年台州注見晉孝武太元二年臨海

**書法** 於是漢宏走杜雄執宏送昌斬之曷為不書非義討也利之而已矣然則何以不書據漢宏嘗書寇非牛勗比也故止書取綱目之權衡審矣哉

### 十二月王行瑜還長安斬朱玫熅奔河中王重

### 榮殺之傳首行在

楊復恭傳檄關中曰得朱玫首者以靜難節度使賞之王行瑜戰數敗與其下謀曰今無功歸亦死曷若與汝曹斬玫首定京城迎大駕取邠寧節鉞乎眾從之遂引兵歸長安玫怒責之曰汝欲反邪行瑜曰吾不反欲誅反者耳遂擒斬之并殺其黨數百人諸軍大亂

裴澈鄭昌圖奉襄王奔河中重榮詐為迎奉執熅殺之百官死者殆半函熅首送行在刑部請御南門獻馘百官畢賀太常博士殷盈孫曰熅為賊臣所逼正以不能死節為罪耳禮公族罪在大辟君為之素服不舉今熅已就誅宜廢為庶人而葬其首其獻馘稱賀之禮請俟朱玫首**集覽**素服不舉左傳成五年至而行之從之君為之不舉注去盛饌也**質實**靜難節度注見漢桓帝延熹五年函節鉞注見德宗貞元三年獻馘注見梁武帝大通元年大辟注見漢靈帝中平元年

**書法** 朱玫前書討矣此其不書誅何行瑜不得而誅之也行瑜玫黨嘗寇興州



書誅是予之以義討矣温稱名不成之為帝也然則曷為不書誅温之還非温意也從上鳳翔適為所得耳故詔討之也止書討朱玫其稱帝也書朱玫立綱目之意可見矣然則温無罪乎不能死拒則其罪也故例削其爵

### 孫儒陷河陽

初忠武决勝指揮使孫儒與龍驤指揮使劉建鋒戍蔡州拒黃巢馬殷隸軍中以材勇聞及秦宗權叛儒等皆屬焉宗權遣儒將兵攻陷鄭州進陷河陽儒自稱節度使張全義據懷州李罕之據澤州以拒之

**質實**

馬殷許州人鄭州注見梁武帝普通六年鄭城

馬殷初見後據湖南稱楚

河陽縣各注見昭宣帝天祐二年懷州注見宋順帝昇明元年澤州注見梁武帝大通六年建州

### 天平牙將朱瑾逐秦寧節度使齊克讓而代之

瑾將襲兗州乃求昏于克讓而盛飾車服私藏兵甲以赴之親迎之夕甲士竊發逐克讓而代之

**質實**

親迎之夕注見陳主伯宗光天二年

逐帥自代者迭起而朝廷不問一何陵夷可悲也

丁三年春正月以王行瑜為靜難軍節度使李

茂貞領武定節度使楊守亮為山南西道節度

使○以董昌為浙東觀察使錢鏐為杭州刺史

**質實** 浙東觀察使注見漢和帝永元元年會稽 ○二月流田令致於

端州○ **質實** 端州注見梁武帝太清二年

令致依陳敬瑄竟不行

代北節度使李國昌卒 **考異** 一本卒 ○三月誅

偽宰相蕭遘鄭昌圖裴澈

時朝士受愠官者甚眾法司皆處以極法杜讓能力爭之免者什七八 **胡氏曰**蕭遘之罪

國家破壞已極今始流竄猶跋扈不行蔑視僖宗之無能為也

固可以死然有拒朱玫之言有罪狀田令孜之奏有不撰偽册棄官歸永樂之節若裴鄭則身相襄王其事有間矣杜讓能為餘人力爭而不為遘區別惜哉以愚考之遘之死由令孜崔昭度也遘在鳳翔罪狀令孜并及昭度此讓能所以不能救歟

**書法** 首蕭遘何罪遘也遘亦嘗拒玫矣其罪之何守不力也於是玫逼鳳翔百

官迎愠而遘則宰相也使復立異死為純臣矣既與俱東雖不為册文亦何及哉故綱目於其為太子太保也書朱玫以其誅之也例書偽宰相而首叙之所以示天下之大戒也

### 車駕至鳳翔

李昌符恐車駕還京，雖不治前過，恩賞必踈，乃以宮室未完，固請駐蹕府舍，從之。

**質**

**實** 駐蹕注見周世宗顯德三年

### 鎮海軍亂節度使周寶奔常州

寶募親軍千人，號後樓兵，倍其稟給，軍中皆怨。而後樓兵浸驕，不可制。寶溺於聲色，不親政事，有言軍中怨望者，寶曰：亂則殺之。軍將劉浩帥其黨作亂，後樓兵亦叛。寶奔常州，迎度支催勸使薛朗入為留後。

**質**

鎮海軍節度注見晉成帝咸和三年京口常州

注見隋煬帝大業十二年毘陵

### 利州刺史王建襲閬州而據之

山南西道節度使楊守亮，忌王建驍勇，屢召之，建懼不往。周庠說建曰：唐祚將終，藩鎮互相吞噬，皆無雄材遠畧，不能戡濟多難，公勇而有謀，得士卒心，立大功者，非公而誰？然葭萌四戰之地，難以久安，閬州地僻人富，刺史楊茂實不修職貢，若表其罪，興兵討之，可一戰而擒也。建從之，召募溪洞酋豪有衆八千，沿嘉陵江而下，襲閬州。逐茂實，自稱防禦使，招納亡命，軍勢益盛。部將張虔裕說建遣使奉表天子，仗大義以行師，部將綦毋諫復說

王建據西川

建養士愛民以觀天下之變建皆從之集覽葭萌注見漢獻帝建安十六年蔡瑁

復姓注見齊明帝建武元年質實一統志云閬州禹貢梁州之域春秋為巴國地

秦惠王滅巴置巴郡漢巴郡治江州縣東漢末劉璋改為巴西郡晉巴西郡徙治閬中縣

梁為北巴郡兼置南梁州西魏改南梁曰隆州又改北巴郡曰盤龍郡隋初郡廢州存大

業初復改州為巴西郡唐復為隆州先天中改閬州天寶初改閬中郡乾元初復為閬州

五代時唐置保寧軍宋初改安德軍元至元間陞保寧府尋改為保寧路後復為府本

朝因之隸四川道嘉陵江源出陝西鳳縣嘉陵谷經廣元昭化過劔州至保寧府其曰閬

水巴水渝水漢水皆此江之異名也

夏四月淮南都將畢師鐸等發兵討呂用之克

揚州用之亡走師鐸執高駢而幽之

高駢遣畢師鐸將兵屯高郵備秦宗權師鐸與呂用之有隙疑懼不自安謀於腹心皆勸

師鐸起兵誅用之師鐸曰用之數年以來人怨鬼怒安知天不假手於我誅之邪懷寧軍

使鄭漢章亦素切齒於用之師鐸乃夜與百騎潛詣之漢章大喜發兵千餘人從師鐸至

高郵與鎮遏使張神劔割臂瀝酒飲之推師鐸為行營使移書境內言誅用之及張守一

諸葛殷之意神劔請留高郵師鐸漢章前至廣陵城中驚擾用之斷橋塞門爲守備而不以告駢駢聞喧譟聲左右乃以變告駢驚急召用之詰之用之徐對曰師鐸之衆思歸爲門衛所遏適已隨宜區處儻或不已正煩玄女一力士耳駢曰近者覺君之妄多矣君善爲之勿使吾爲周侍中用之慚懼而退師鐸遣孫約詣宣州乞師於觀察使秦彥且許以克城之日迎彥爲帥駢命用之遣一大將以手札喻師鐸等用之以諸將皆讐敵恐不利於已遣所部許戡往師鐸始亦望駢遣舊將勞問得以具陳用之姦惡見戡至大罵斬之射書入城用之焚之擁甲入見駢大驚曰汝欲反邪命驅出自是高呂判矣用之命諸將

高駢憤然  
無識宜當  
時指爲昏  
惑

大索城中丁壯驅縛登城自旦至暮不得休息又恐其與外寇逼數易其地家人餉之莫知所在由是城中人亦恨師鐸入城之晚駢遣師鐸幼子喻師鐸師鐸遽遣子還曰令公但斬呂張以示師鐸師鐸不敢負恩請以妻子爲質會秦彥遣其將秦稠將兵三千助師鐸攻羅城克之用之凶走駢保子城師鐸縱兵大掠駢命撤備與師鐸相見交拜如賓主之儀署節度副使承制加左僕射鄭漢章等遷官有差都虞候申及說駢曰逆黨不多諸門尚未有守者令公及此夜出發諸鎮兵還取府城此轉禍爲福之計也若一二日事定恐浸艱難及亦不得在左右矣駢猶豫不從明日師鐸果分兵守諸門搜捕用之親黨悉



誅之遣使趣秦彥過江或說師鐸曰僕射曷  
 者舉兵蓋以用之輩姦邪暴橫高令公不能  
 區理故順眾心為一方去害今用之既敗軍  
 府廓然僕射宜復奉高公而佐之但總其兵  
 權以號令誰敢不服用之乃淮南一叛將耳  
 移書所在立可梟擒如此則外有推奉之名  
 內得兼并之實雖朝廷聞之亦無虧臣節使  
 高公聰明必知內愧如其不悛乃机上肉耳  
 奈何以此功業付之他人不若亟止秦司空  
 彼必未敢輕進就使他日責我以負約猶不  
 失為高氏忠臣也師鐸不從以告鄭漢章漢  
 章曰此智士也求之不復見既而宣軍焚進  
 奉兩樓數十間師鐸獲諸葛殷杖殺之  
 迎駢入道院并收其親黨十餘人幽之

**集覽**

玄女一力士呂用之蓋方士也常以妖妄愚  
 惑高駢故有玄女力士之說五帝本紀注引  
 龍魚河圖云黃帝攝政有蚩尤兄弟八十一  
 人誅殺無道黃帝以仁義不能禁止乃仰天  
 而嘆天遣玄女下授黃帝兵符伏蚩尤周侍  
 中謂周寶也先是軍將劉浩作亂寶奔常州  
**質實**高郵縣名注見隋煬帝大業十三年淮  
 寧軍注見周赧王三十六年廣陵縣名  
 注見漢獻帝興平元年江都詰之注見明宗  
 長興元年宣州注見漢明帝永平十三年丹  
 陽呂張謂呂用之張守一猶豫注見秦  
 孝文王元年兼并注見德宗貞元十年

**書法**

都將幽執主帥亂也得書發兵何高  
 駢昏惑用之奸邪罪已大矣而復受

偽官則賊也故用之書討高駢至死削其爵綱目之權衡審矣

### 秦宗權攻汴州朱全忠拒擊大破之

秦宗權悉力攻汴州朱全忠患兵少以朱珍為淄州刺史募兵於東道珍至淄青旬日得萬餘人又襲青州獲馬千匹還至大梁朱全忠喜曰吾事濟矣時蔡兵數萬環汴城列三十六寨全忠謂諸將曰彼未知朱珍之至宜出其不意擊之乃自引兵攻之連拔四寨斬萬餘級蔡人大驚以為神宗權自引精兵會之全忠求救于兗鄆朱瑄朱瑾皆引兵赴之義成軍亦至全忠以四鎮兵攻宗權大破之宗權宵遁全忠深德朱瑄兄事之蔡人之守

東都河陽許汝懷鄭陝號者聞宗權敗皆棄去宗權之勢自是稍衰

**質實**

淄青二州

名淄注見宋明帝泰始三年青注見漢桓帝永康元年大梁郡名注見周顯王二十九年

兗鄆二州各交注見漢獻帝興平二年鄆注見肅宗寶應元年義成軍注見懿宗咸通十

年許汝二州各許注見漢後主建興十年許昌汝注見漢光武建武二年梁縣陝號二州

名陝注見周顯王四十五年號注見宋文帝元嘉十二年辛

**書法**

宗權賊也而又僭號其不書寇何據韓簡李可舉等書寇夷全忠於宗權

也宗權不書寇而天下藩鎮多若而人矣下書孫儒攻揚州義同

宣州觀察使秦彥入揚州廬州刺史楊行密引兵攻之

初呂用之詐為高駢牒署廬州刺史楊行密行軍司馬追兵入援廬江人袁襲說行密曰高公昏惑用之姦邪師鐸悖逆凶德參會而求兵于我此天以淮南授明公也趣赴之行密從之至天長用之及張神劔皆以其衆歸之會秦彥將兵三萬入廣陵自稱權知節度事行密遂帥諸軍抵廣陵彥閉城自守遣秦稠出戰敗死士卒死者什七八行密即行愍也高駢集覽楊行密全史提綱注行胡孟反改其名廬江今無為州屬縣廬或作虞

刊正誤

楊行密今按行當如字

質實

廬州注見漢景帝五年廬江楊行密

合肥人一統志云廬江本漢龍舒縣地名屬廬江郡晉因之梁始置廬江縣及置相州隋屬廬州宋割屬無為州元仍舊本朝改屬廬州府天長縣名注見梁孝元帝承聖二年涇州

六月李昌符作亂敗走以李茂貞為招討使討之

天威都頭楊守立與李昌符爭道麾下相毆帝命中使喻之不止昌符遂擁兵燒行營守



立與戰昌符敗走保隴州詔遣茂貞討之

**質實**

中使注見玄宗開元十五年隴州注

見漢光武建武六年汧

### 河中軍亂殺節度使王重榮詔以王重盈代之

重榮用法嚴末年尤甚牙將常行儒作亂攻重榮殺之制以其弟重盈為護國節度使執

行儒質實護國節度注見周殺之赧王十二年蒲阪

進

### 以李罕之為河陽節度使張全義為河南尹

孫儒既去河陽李罕之召張全義於澤州與之收合餘眾罕之據河陽全義據東都共求

招集流亡全宜撫字生聚教訓首重農桑全義以明察之資行寬簡之政加意民事醜成富庶此良有司也唐末能興利者僅

救於河東李克用表罕之為河陽節度使全義為河南尹初東都藉經寇亂居民不滿百戶全義選麾下十八人材器可任者人給一旗一榜謂之屯將使詣十八縣故墟落中植旗張榜招懷流散勸之樹藝蠲其租稅惟殺人者死餘但笞杖而已由是民歸之者如市又選壯者教之戰陳以禦寇盜數年之後都城坊曲漸復舊制諸縣戶口率皆歸復桑麻蔚然野無曠土其勝兵者大縣至七千人小縣不減二千人為之置令佐以治之全義明察人不能欺而為政寬簡出見田疇美者輒下馬與僚佐共觀之召田主勞以酒食有蠶麥善收者或親至其家悉呼出老幼賜以茶絲衣物民間言張公不喜聲伎見之未嘗笑

見此矣

獨見佳麥良繭則笑耳有田荒穢者則集眾杖之或訴以乏人牛乃召其鄰里責使助之由是鄰里有無相助比戶豐實凶年不饑遂成富庶焉

**質實**

東都注見秦莊襄王

元年三川河東郡各注見漢獻帝建安七年河陽節度注見昭宣帝天祐二年河南尹注見秦莊襄王元年三川

李茂貞據鳳翔號秦

秋八月李茂貞平隴州李昌符伏誅詔以茂貞

為鳳翔節度使

**發明**

昌符既聽命闢奴又反逼車駕罪未及討乃復擁兵焚毀行營故前以作

亂書之至此則正其伏誅之罪也

○朱全忠取曹州

全忠欲兼兗鄆而以朱瑄兄弟功于已攻之無名乃誣瑄招誘宣武軍士起其將朱珍葛從周襲曹州拔之又攻濮州其兗鄆兵戰于劉橋殺數萬人瑄瑾僅以身免

**質實**

宣武軍注見周顯王二十九年大梁葛從周濮州鄆城人曹州注見漢光武建武八年濟陰濮州注見周安王五年濮陽劉橋地名未詳處所

秦彥遣兵擊楊行密大敗而還

兵

秦彥悉出城中兵萬二千人遣畢師鐸鄭漢章將之陳於城西延袤數里行密安卧帳中日賊近告我諸將以眾寡不敵欲還李濤怒曰吾以順討逆何論眾寡且大軍至此去將安歸濤願為前鋒保為公破之行密乃積金帛糧米於一寨使羸弱守之多伏精兵于其旁自將千餘人衝其陳兵始交行密陽不勝而走廣陵兵追之入寨縱掠伏兵四起俘斬殆盡自是秦彥不復言出師矣

**質實**

俘斬注見梁武帝大通元年

### 九月以張濬同平章事○秦彥殺高駢

高駢在道院左右無食秦彥與甲師鐸出師屢敗疑駢為厭勝外圍益急恐駢黨為內應

乃殺駢并其子弟甥姪同坎瘞之楊行密聞之帥士卒縞素向城大哭三日駢之在成都殺突將也有一婦人臨刑戟手大罵曰我必訴于上帝使汝他日舉家屠滅如我今日至是卒如其言胡氏曰高駢之事豈非佛氏所謂輪迴果報者乎曰似之而非也易曰積善之家必有所餘慶積不善之家必有所餘殃曾子曰出乎爾者反乎爾者也若駢所得猶未足以償數千人之怨纔足以見天道好還之不差忒耳若夫輪迴之說謂死於此生於彼今世為人後世為異物負怨於陽明之界而取償於幽陰之府則無是理也行密起兵赴難於義已得又能舉軍縞素向城大臨雖非其誠亦假仁之舉也

**集覽**

戟手兩手相擊

也 **正誤** 戟手今按左傳公戟其手註 **質實** 張

河間人厭勝注見宋明帝泰始四年瘞之瘞倚厲反埋也

**發明** 高駢擁兵叛命信用妖人自取亾滅故盡削其官以正其罪也然不書伏

誅者秦彥不得而誅之也

冬十月朱全忠拔濮州進攻鄆州 ○楊行密克

揚州 **質實** 揚州注見漢武帝元朔五年淮南

廣陵城中無食草根木實皆盡以堇泥為餅食之餓死者大半宣軍掠人詣肆賣之驅縛

楊行密據淮南後號

屠割流血滿市部將張審威帥麾下登城啓關納外兵守者皆不鬪而潰先是彥師鐸信重妖尼奉仙至是問計奉仙曰走為上策乃奔東塘行密入城改殯駢及其族城中遺民纔數百家饑羸非復人狀行密輦西寨米以賑之自稱淮南留後 **集覽** 堇泥

通鑑釋文曰堇草名爾雅謂之齧苦今堇葵也愚謂此說恐悞按堇當音芹說文堇黏土也徐氏曰今人謂水中泥黏者為堇且上文云草根木實皆盡則又安得有堇葵在此必黏土無疑隋煬帝時江都民擣豪煮土而食唐昭宣時朱全忠圍劉守文於滄州城中食盡丸土而食以此益信非堇葵明矣東塘疑是地名未詳處所 **質實** 宣軍宣州之軍

注見漢明帝  
永平十三年

### 十一月秦宗權遣孫儒攻揚州屠高郵

秦宗權遣其弟宗衡將兵萬人度淮與楊行密爭揚州以孫儒爲副張佶劉建鋒馬殷及宗權族弟彥暉皆從抵廣陵城西據行密故寨秦彥畢師鐸引兵與合未幾宗權召宗衡等還蔡拒朱全忠孫儒知宗權勢不能久稱疾不行宗衡屢促之儒怒殺之傳首於全忠分兵掠鄰州衆至數萬以城下乏食還襲高郵張神劔逃歸揚州儒屠高郵行密殺神劔而阮其衆又恐孫儒乘勝取海陵命鎮遏使高霸帥其兵民悉歸府城凡數萬戶

**質**

**實** 淮河名注見憲宗元和十一年蔡州名注見漢光武建武十九年汝南海陵縣名注

見周世宗  
顯德五年

### 閏月以朱全忠兼淮南節度使

朝廷以淮南久亂以全忠兼節度使全忠遣張廷範致朝命於楊行密以行密爲副使又以李璠爲留後遣牙將郭言將兵千人送之感化節度使時溥自以先進爲都統顧不得淮南而全忠得之意甚恨望全忠以書假道於溥溥不許璠至泗州溥以兵襲之郭言力戰得免而還徐汴始構怨全忠多權數將佐莫測其所爲惟館驛巡官敬翔能逆知之往



往助其所不及全忠大悅自恨得翔晚凡軍機民政悉以咨之昭宗景福二年泗州注同上年徐注二州名徐注見秦始皇二十八年彭城汴注見周顯王二十九年大梁蓋謂時溥朱全忠也

### 王建攻成都克退屯漢州

王建既據閬州東川節度使顏彥朗畏之數遣使問饋陳敬瑄恐其合兵圖已謀于田令致令致曰建吾子也今折簡召之可致麾下遣使召之建大喜留其家於梓州帥麾下精兵一千與從子宗鑑假子宗瑤宗弼宗侃宗弁俱西至鹿頭關西川參謀李又謂敬瑄曰

王建虎也奈何延之入室彼安肯為公下乎敬瑄悔遣人止之建怒破關而進拔漢州敬瑄遣使讓之對曰十軍阿父召我來及門而拒之重為顧公所疑進退無歸矣令致登樓慰諭之建與諸將羅拜曰今既無歸且辭阿父作賊矣彥朗發兵助之急攻成都三日不克退屯漢州敬瑄告難於朝詔遣中使和解之不從

**質實**

折簡注見梁孝元帝承聖三年摩下注見漢王邦三年梓州注見漢獻帝建安

十八年梓潼一統志云鹿頭關在成都府德陽縣北三十里漢州注見漢成帝鴻嘉三年

漢 廣

# 楊行密斬呂用之

呂用之之在天長也，給楊行密曰：用之有銀五萬錠，埋於所居，克城之日，願備麾下。一醉之資，至是行密閱士卒，顧用之曰：僕射許此曹銀，何食言邪？因牽下腰斬之。舉家剝裂，立盡。發其中堂，得桐人書，駢姓名于膏，桎梏而釘之。張守一亦歸行密，復為諸將，合仙等又欲干軍府之政，行密怒而殺之。胡氏曰：呂用之之罪固大而揚行密久留不殺，何也用之嘗詐牒行密為司馬，又以其眾迎之于天長，此行密所以不殺歟？夫天下之惡一也用之

既誤高駢有如舉城以授行密，行密亦當數其罪惡，肆諸市朝，以謝楊士，乃懷其私惠而容貸之，及責餉不效，然後施刑，向使得金其勢必將不死。是行密喜怒生殺，皆以利行夫豈仗大義圖霸業之道哉？桐人桎梏世所謂說詛也，或見高駢受誅，必以為驗。彼呂用之張守一諸葛殷，又誰詛厭者哉？  
**質實** 食言注 見晉穆 苟明乎理，則不以此為惑矣。  
 帝永和十二年，桎梏刑具。注見宋明帝泰始元年肆諸市朝。注見隋煬帝大業四年說詛。注見漢武帝 征和二年。

## 書法

高駢書殺兩下辭也。此其書斬何罪人也。罪之則曷為不書誅行密以用

之責餉不效殺之則非義討矣然用之有罪非高駢比也故特書斬綱目於此其權衡審矣哉

### 十二月秦宗權陷荆南

張瓌留其將王建肇守城而去遺民纔數百家

錢鏐取潤州

**質實**

潤州注見晉成帝咸和三年京口

戊申

**文德**

元年春正月孫儒殺秦彥畢師鐸鄭漢

章

彥等之歸孫儒也其眾猶二千餘人其後稍為儒所奪裨將唐宏知其必及禍恐併死乃誣告彥等潛召汴軍儒殺彥等以宏為馬軍使

### 以朱全忠為蔡州四面行營都統

蔡將石璠寇陳毫朱全忠遣朱珍葛從周將兵擊擒之詔以全忠為都統代時溥諸鎮兵皆受**質實**陳毫二州名陳注見周赧王三十節制七年毫注見漢獻帝建安十五年

### 二月以楊行密為淮南留後

張延範至廣陵楊行密厚禮之及聞李璠來怒有不受之色延範密使人白全忠宜自以

大軍赴鎮全忠從之至宋州廷範逃歸曰行密未可圖也乃奏以為留後

### 帝至長安

**考異**

上當作帝

○魏博軍亂逐其節度使

### 樂彥禎推牙將羅弘信知留後事

彥禎驕泰勞民縱子凶險至于見逐宜也弘信為眾所推不稟王命謂臣節何

魏博節度使樂彥禎驕泰不法築羅城方八十里人苦其役子從訓凶險聚亡命為親兵牙兵疑之籍籍不安從訓逃出彥禎以為相州刺史從訓遣人至魏運甲兵金帛交錯於路牙兵益疑彥禎懼請避位為僧眾推牙將羅弘信知留後事弘信引兵出與從訓戰敗之

**集覽**

籍籍漢江都王建傳國中口語籍籍注籍籍誼聒之意又劉屈氂傳事籍

籍如此注籍籍猶言紛紛也

**質實**

相州注見漢元帝建昭二年魏郡羅弘信魏州

貴鄉人

### 張全義襲河陽李罕之奔澤州

初罕之與全義刻臂為盟相得歡甚罕之勇而無謀性復貪暴意輕全義聞其勤儉力穡笑曰此田舍一夫耳屢求穀帛全義皆與之小不如所欲輒械主吏杖之河南將佐皆憤怒全義竭力奉之罕之益驕罕之所部不耕稼專以剽掠為資至是悉眾攻絳州降之進攻晉州王重盈密結全義以圖之全義潛發屯兵夜襲河陽黎明入之罕之踰垣步走全

義盡俘其家，遂兼領河陽節度使，罕之奔澤州，求救於李克用。

**質實**

絳州注見宋文

帝元嘉二十三年東雍州晉州注見漢獻帝建安七年河東黎明注見漢武帝元鼎六年

澤州注見梁武帝大通六年建州

### 三月朔日食既

**質實**

日食既注見漢惠帝七年

**書法**

食既大變也綱目書食既十有二詳漢惠帝七年自漢惠帝以來未有無

其應者於是三月食既未改月而國有大喪變不虛生信哉舍是無書食既者矣

### 立壽王傑為皇太弟帝崩太弟即位

**考證**

當作

### 太弟傑即位

上疾大漸，皇弟吉王保長而賢，群臣屬望，十軍觀軍容，使楊復恭請立其弟壽王傑。是日下詔立傑為皇太弟，監軍國事。中尉劉季述遣兵迎傑，入居少陽院，宰相以下就見之。上崩，遺制太弟即位，更名敏，以韋昭度攝冢宰。昭宗體貌明粹，有英氣，喜文學。以僖宗威令不振，朝廷日卑，有恢復前烈之志。尊禮大臣，夢想賢豪，踐祚之始，中外忻忻焉。范氏曰：宦者利於幼弱，欲專威權，以長而立則已無功，故必有所廢置，謂之定策。夫立君以為天下而宦者以私利已，既以援立為功，未有不亂國家者也。

**質實**

大漸注見周世宗顯

德六年吉州名注見晉安帝元興元年安成  
壽州名注見齊主寶卷永元二年壽陽冢幸  
官名注見陳宣帝大建  
九年析忻喜斤反喜也

**書法**

賀善贊曰僖宗之篇非盜賊無書者  
然有三事自唐以來所未有殺三諫  
臣是也即此足以  
决唐之必亾矣

### 夏四月孫儒襲揚州陷之

孫儒陷揚州自稱節度使楊行密將奔海陵  
表襲勸行密歸廬州再為進取之計從之

### 李克用遣兵攻河陽朱全忠救卻之

李克用以其將康君立督騎七千助李罕之  
攻河陽張全義嬰城自守求救於朱全忠全  
忠遣丁會等將兵數萬救河陽李存孝戰敗  
君立懼引兵還全忠表會為留後張全義復  
為河南尹全義德全忠出已盡心附之給其  
糧仗李罕之為澤州刺史領河陽節度專以  
寇鈔為事自懷孟晉絳數百里間州無刺史  
縣無令長田無麥禾邑無烟火者殆將十年  
**質實**寇鈔注見漢光武建武十五年懷孟二  
州名懷注見宋順帝昇明二年孟注見  
昭宗天  
祐二年

### 羅弘信殺樂彥禎及其子從訓詔以弘信知魏



博留後○以郭禹為荆南留後

郭禹韓建能撫集勸課足食安民此救時良有司也

郭禹擊荆南，逐其帥王建肇，詔以禹為留後。荆南兵荒之餘，止有一十七家，禹厲精為治。撫集凋殘，通商務農，晚年殆及萬戶。時藩鎮各務兵力相殘，莫以養民為事。獨華州刺史韓建，招撫流散，勸課農桑，數年之間，民富軍贍。時人謂之北韓。南郭久之，朝廷遂以禹為節度使。禹奏復質實華州，注見玄宗開元十一年。姓名為成汭。

五月朱全忠擊蔡州克其外城

全忠既得洛孟，無西顧之憂，乃大發兵擊秦宗權，大破之，克北關門。宗權守中州，全忠分

諸將為二十八寨以環之。質實洛州名注見秦莊襄王元年三川

六月以韋昭度為西川節度使兼兩川招撫使

王建此言明于大義

陳敬瑄與王建相攻，貢賦中絕。建以成都尚彊，欲罷兵。周庠、綦母諫以為不可，請據邛州為根本。建曰：吾在軍中久，觀用兵者不倚天子之重，則眾心易離。不若疏敬瑄之罪，表請朝廷，命大臣為帥而佐之，則功庶可成。乃使周庠草表，請討敬瑄以贖罪。因求邛州。顧彥朗亦表請赦建罪，移敬瑄他鎮，以靖兩川。初，黃巢之亂，上為壽王從幸蜀，徒行疲乏，卧礮石上，田令孜自後至，以鞭扶之，使前。上心銜之，及即位，使監西川軍，令孜不奉詔，上方憤

藩鎮跋扈欲以威制之會得彥朗建表以令  
致所恃者敬瑄耳乃以昭度兼兩川招撫制  
置等使徵敬瑄

**集覽**

跋扈注見德宗

**質實**

州

注見漢帝玄更始二年臨邛兩  
川謂東川潼川州西川成都府

### 秋八月楊行密圍宣州

楊行密畏孫儒之逼欲輕兵襲洪州袁襲曰  
鍾傳定江西已久兵彊食足未易圖也趙錙  
新得宣州怙亂殘暴衆心不附公宜卑辭厚  
幣說和州孫端上元張雄使自采石濟江侵  
其境彼必來逆戰公自銅官濟江會之破錙  
必矣行密從之錙將蘇塘等出戰大敗行密

遂圍

**質實**

鍾傳萬載人江西道名注見梁孝  
元帝承聖二年和州注見漢冲帝

永嘉元年一統志云上元本秦秣陵縣地隋  
爲江寧縣唐上元初改江寧爲上元縣因年  
號爲名南唐復析置江寧縣而上元爲縣如  
故宋元仍舊本朝因之爲應天府治所仍  
屬焉采石山名注見宋文帝元嘉二十七年  
銅官山名在池州府銅陵縣南一十里又名  
利國山有泉源冬夏不竭可以  
浸鐵烹銅舊嘗於此置銅官場

## 朱全忠遣兵擊徐州大破其兵遂取宿州

**質實**

宿州注見穆  
宗長慶元年

○冬十月葬靖陵

**質實**

一統志云  
靖陵在西



安府乾州城東北一十里○十二月蔡將申叢執秦宗權以

降○以王建為永平軍節度使削陳敬瑄官爵

陳敬瑄田令孜聞韋昭度將至治兵完城以備之詔割邛蜀黎雅置永平軍以王建為節

度使削敬瑄官爵蜀黎雅三州名蜀注見宋文

武帝元鼎六年沈黎雅注見中和二年

昭宗皇帝龍紀元年春正月以劉崇望同平

章事質實劉崇望昨城人○王建攻彭州陳敬

### 瑄遣兵救之大敗

初感義節度使楊晟為王行瑜所逐棄興鳳走據文龍成茂四州田令孜使守彭州王建攻之陳敬瑄使眉州刺史山行章將兵五萬壁新繁以救之建大破之晟懼徙屯三交

質實感義節度注見漢後主建興十年興鳳

鳳注見梁武帝大通六年南岐文龍成茂四

州文注見漢後主炎興元年陰平龍注見宋

文帝元嘉二十七年平武成注見漢獻帝建安二十二年下辯茂注見漢武帝元鼎六年

冉驩彭州注見中宗嗣聖六年眉州注見太宗貞觀二十二年新繁縣各注見漢光武建

武十二年繁一統志云三交城名在鳳翔府寶雞縣西北四十二里三國魏司馬懿與漢諸葛亮相拒於此築城苻秦武都郡治此

二月秦宗權伏誅○三月進朱全忠爵東平郡

王質實東平郡注見漢獻帝興平二年

書法 進爵為王多矣自進也漢魏晉末書某

卑然進爵未有非上命者豈反勝于漢魏晉歟君弱臣強不得不進之也

夏六月李克用拔磁洛殺孟方立

李克用大發兵遣李罕之李存孝攻孟方立拔磁洛方立遣大將馬漑將兵數萬拒之大敗克用乘勝進攻邢州方立性猜忌諸將不為用懼飲藥死弟遷素得士心眾舉為留後求援於宣武朱全忠遣大將王虔裕將精甲數百赴之質實孟方立邢州人磁洛二州名磁注見隋文帝仁壽四年洛注見漢光武建武四年廣平邢州注見楚義帝元年襄國

以楊行密為宣歙觀察使

楊行密圍宣州城中食盡人相啗指揮使周進思據城逐趙錕錕將奔廣陵田頵追擒之

徐温初見

通鑑綱目

卷五十二

未幾城中執進思以降。行密入宣州，諸將爭取金帛。徐温獨據米困，為粥以食。餓者，鎰將周本、勇、冠軍中、行密以為裨將。鎰既敗，左右皆散，惟李德誠不去。行密以宗女妻之，詔以行密為觀察使。朱全忠與鎰有舊，遣使求之。袁襲勸行密斬首還之。未幾，襲卒。行密哭之，曰：「天不欲成吾大功。」**集覽**：「顧名也。音邪，何為折吾股肱也。」**質實**：「宣觀察使。」注見德宗建中元年。田頔合肥人。米困，困丘倫反，倉廩之圍者。

### 秋七月朱全忠攻徐州不克引兵還

全忠遣朱珍攻徐州，拔蕭縣據之。時溥與相拒，全忠欲自往臨之。珍命諸軍皆葺馬廐，李

唐賓部將嚴郊獨惰慢，軍吏責之。唐賓怒，見珍訴之。珍怒，斬之。白全忠云：「唐賓謀叛，敬翔恐全忠乘怒倉猝處置，違宜，故留使者逮夜，然後白之。」全忠果大驚。翔因為畫策，收唐賓妻子繫獄，遣騎往慰撫。軍中始安。七月，全忠至，珍出迎，執而誅之。進攻時溥，會大雨，引兵還。**質實**：「蕭縣。」注見漢帝玄更始二年。倉猝，急遽貌。又注見漢光武建武六年。馬廐，廐居又反。馬枋也。

### 冬十月平盧節度使王敬武卒

**質實**：「平盧節度。」注見漢桓

帝永康元年  
年青州

通鑑綱目

卷五十二

唐昭宗龍紀元年

四

正編

軍中推其子  
師範為留後

十一月上更名暉 **考異** 上當 作帝 ○上祀圜丘 **考異**

上當 作帝

上將祀圜丘。故事中尉樞密皆襖衫侍從。僖宗之世，已具襴笏。至是，又令有司制法服。孔緯及諫官禮官皆以為不可。上出手札諭之曰：卿等所論至當，事有從權，勿以小瑕遂妨大禮。於是宦官始服劔佩侍祠。上在藩邸，素疾宦官。及即位，楊復恭恃援立功，所為多不法。上意不平，政事多謀於宰相。孔緯、張濬勸上舉大中故事，抑宦者權。復恭常乘肩輿至

孔緯面斥  
優恭義折  
順武賢于  
內交外結  
遠矣

太極殿。是日上與宰相言及四方反者。孔緯曰：陛下左右有將反者，况四方乎？上矍然問之。緯指復恭曰：復恭陛下家奴，乃肩輿造前殿。多養壯士為假子，使典禁兵，或為方鎮。非反而何？復恭曰：子壯士欲以收士心，衛國家。豈反邪？上曰：然則何不使姓李而姓楊乎？復恭無以對。復恭假子天威軍使守立，勇冠六軍。上欲討復恭，恐守立為亂，謂復恭曰：朕欲得守立，在左右。復恭見之，上賜姓名李順節。使掌六軍管鑰。不朞年擢至天武都頭。俄加平章事。及謝日，臺吏申請班見百僚。孔緯判不集。順節不悅。他日語微及之。緯曰：宰相師長百僚，故有班見。相公職為都頭，而於政事堂班見百僚，於意安乎？順節不敢復言。朱全

忠求領鹽鐵、緯謂進奏吏曰、朱公須此職、非與兵不可、全忠乃止、胡氏曰、僭亂之事、未有不自微而著、故孔子曰、惟名與器、不可以假人、臯陶曰、五服五章、故亂之所生、則衣服以為階也。**集覽**襖衫、車服志、馬周上議、三代深衣、請襪、袖標、襪、為士人上服、開袴者、名、缺、袴、衫、庶人服之、即今四袴衫、史、炤、釋、文、曰、襖、音、睽、桂、反、衣、裾、分、也、襪、笏、馬、周、以、三、代、布、深、衣、因、于、其、下、著、襪、及、裾、名、曰、襪、衫、以、為、上、士、之、服、今、舉、子、所、衣、之、服、是、也、笏、周、制、也、晉宋以來、**質實**圍丘、注見梁敬帝太平二年、謂之手板、中尉、官名、注見憲宗元和十年、五年、藩邸、注見肅宗上元二年、太宗貞觀十七年、陛下、注見漢光武建武二

十七年、矍然、注見隋煬帝大業四年、天威軍、注見秦王政十八年、六軍、注見玄宗天寶十五年、管鑰、注見晉明帝太寧三年、天武都頭、天武軍號、都頭官名、注見乾寧四年、

### 十二月田令孜殺劉巨容

巨容能燒藥為黃金、田令孜求其方、不與、恨之、至是殺巨容、滅其族、

**發明**前書令孜流端州、今已三載、尚能殺劉巨容、則是實未嘗流也、闍奴、桀黠

變詐一至於此、則當時朝綱國政、從可知矣、若夫巨容養寇遺禍、死有餘罪、故雖書殺而不具其官、

庚戌 **大順** 元年春正月群臣上尊號○李克用拔

邢州○王建攻邛州

王建攻邛州陳敬瑄遣其大將楊儒將兵三千助刺史毛湘守之儒登城見建兵盛嘆曰唐祚盡矣王公治衆嚴而不殘殆可以庇民乎遂帥所部出降建養以為子更名宗儒留判官張琳為邛南招安使引兵還成都韋昭度營於唐橋建營於東閭門外事昭度甚謹簡資嘉戎 **質實** 邛州注見漢帝玄更始二年四州皆降 **質實** 臨邛成都府名注見晉武帝泰始八年益州唐橋未詳處所簡資嘉戎四州簡注見代宗永泰元年資注見漢光武建

武十一年資中嘉注見僖宗中和元年戎注見漢光武建武十二年犍為

二月楊行密取潤州○李克用攻雲州

克用將兵攻雲州克其東城防禦使赫連鐸求救於盧龍李匡威將兵三萬赴之克用引

還 **質實** 雲州注見秦王 政三年雲中

以楊行密為寧國軍節度使 **質實** 寧國節度注見漢明帝永

平十三 年丹陽 ○夏四月詔削奪李克用官爵屬籍以

張濬為招討制置使會諸道兵討之

赫連鐸李匡威請討克用朱全忠亦上言克用終為國患臣請與河北三鎮共除之乞朝廷命大臣為統帥初張濬因楊復恭以進復恭中廢更附田令孜而薄復恭復恭再用事深恨之上知濬與復恭有隙特親倚之濬亦以功名為己任每自比謝安裴度克用薄其為人聞其作相私謂詔使曰張公好虛談而無實用傾覆之士也主上采其名而用之他日交亂天下必是人也濬聞而銜之上從容與濬論當今所急對曰莫若彊兵以服天下上於是募兵京師至十萬人及全忠請討克用上命二省御史臺四品以上議之以為不可者十六七杜讓能劉崇望亦以為不可濬欲倚外勢以擠復恭乃曰先帝再幸山南沙

昭宗無其見矣  
委二事于孔緯張濬則昭宗自處何地

陀所為也臣常慮其與河朔相表裏致朝廷不能制今兩河藩鎮共請討之此千載一時也但乞陛下付臣兵柄旬月可平孔緯曰濬言是也復恭曰先朝播遷雖藩鎮跋扈亦由居中之臣措置未得其宜今宗廟甫安不宜更造兵端上曰克用有興復大功今乘其危而攻之天下其謂我何緯曰陛下所言一時之體也張濬所言萬世之利也上以二相言協僎俛從之曰茲事付卿二人無貽朕羞乃以濬為河東行營都招討制置使孫揆副之濬奏給事中牛徽為行營判官徽曰國家以喪亂之餘欲為英武之舉橫挑疆寇吾見其顛沛也遂以衰疾固辭濬發京師言於上曰俟臣先除外憂然後為陛下除內患楊復恭

竊聽聞之，餞濟於長樂坡，屬濟酒，濟辭復恭戲之曰：相公仗鉞專征，作態邪？濟曰：俟平賊還，方作態耳。復恭益忌之。濟會諸道兵於晉州。**集覽**：《詩緝》：嚴氏曰：力所不堪，心所不欲，而勉疆為之，曰：龜免。龜又或作閔。漢谷永傳：閔免遁樂。橫挑橫去，聲不順理也。挑上。**質實**：《謝安》：晉元帝時人。《裴度》：唐聲戲弄也。世三年。《京師》：注見周顯王二十五年。《山南道》：名注見周顯王八年。《岐》：《沙陀》：處月別種。注見睿宗太極元年。《跋扈》：注見漢質帝本初元年。《河東郡》：名注見漢獻帝建安七年。《孫揆》：博州武水人。逃五世孫。一統志云：長樂坡在西安府城東北一十二里。澧水西岸。漢長樂宮在

其西  
北

**發明**

書削奪李克用官爵，會兵討之。其名甚正。然考之當時，克用未見可誅之罪。則朝廷是舉，乃無名之師。爾師既無名，而猶書討者，所以存朝廷之體也。若夫張濟以宰臣而為制將，則其為主謀之人，明矣。他日僨軍而貶，又誰咎哉。

昭義軍亂，殺留後李克恭，朱全忠取潞州。李克

用遣兵圍之，詔以孫揆領昭義節度使。**考異**：舊

諸本詔以止度使一十字誤作分注，今特增之。



初李克用巡潞州以供具不厚怒節度使李克脩詬而笞之克脩慙憤成疾薨克用表其弟克恭為留後克恭驕恣不曉軍事潞人素樂克脩簡儉以其死非罪憐之昭義有精兵號後院將克用將圖河朔令克恭選五百人送晉陽克恭遣其將馮霸部送至銅鞮霸刦其眾以叛牙將安居受帥其黨作亂克恭自焚死霸引兵入潞自為留後朱全忠遣河陽留後朱崇節將兵入潞州克用遣康君立李存孝將兵圍之詔以孫揆領昭義節度使

**集覽**

按沁州本銅鞮縣地括地志云銅鞮故城在潞州西六十五里在

太原府東南鞮丁今反

**質實**

河朔二州名注見玄宗天

寶十五載銅鞮縣名注見高祖武德八年沁州

### 六月朱全忠為宣武宣義節度使

**考異**

朱上漏以字

更名義成軍曰宣義

**質實**

宣武軍名注見周顯王二十九年大梁宣義軍名注見隋

恭帝皇泰二年

### 秋八月李克用執招討副使孫揆以歸殺之

七月官軍至陰地關朱全忠遣驍將葛從周將千騎潛自壺關夜抵潞州犯圍入城又遣別將攻李罕之於澤州奏請遣孫揆赴鎮張濬亦恐昭義遂為汴人所據使揆將兵二千

孫揆堅守  
忠義至死  
不撓

通鑑綱目卷三十一

趣潞州八月發晉州李存孝聞之以三百騎  
伏於長子西谷中擒揆及中使韓歸範獻於  
克用克用欲以揆為河東副使揆曰吾天子  
大臣兵敗而死分也豈能復事鎮使邪克用  
怒命鋸之不能入揆罵曰死狗奴鋸人當用  
板夾汝豈知邪乃以板夾而鋸之至死罵不  
絕聲

**集覽**

長子注見周威

**質實**

一統志云陰地  
關在平陽府靈

石縣南二十里汾水西壺關  
縣名注見漢獻帝建安七年

**書法**

於是揆罵賊死不書死之何書執殺  
所以罪克用也然身為招討不備不  
虞揆亦不得不受其咎矣  
故不書招義節度書招討

**發明**

孫揆死節而不書其死節克用拒命  
而不書其拒命則亦以朝廷是舉出  
於無名其曲在我故也然則克用遂無罪  
乎既書執招討副使又書以歸殺之尚何  
待於貶絕而後見其惡哉

九月朱全忠遣兵圍澤州李克用養子存孝與

戰破之復取潞州

汴軍之初圍州也呼李罕之曰澤相公每恃  
河東今張相公圍太原葛僕射入潞府旬日  
之間沙陀無穴自藏相公何路求生邪及李  
存孝至選精騎五百繞汴寨呼曰我沙陀之

通鑑綱目卷三十一 唐昭宗大順元年 正編

勇

通鑑綱目

卷五十二

三

求穴者也。欲得爾肉以飽士卒，可令肥者出，闕鄧季筠亦驍將也。引兵出戰，存孝生擒之。餘眾遁去，存孝大破之。復攻潞州，葛從周亦走歸。全忠時軍河陽，亦引還。克用以康君立為昭義留後，存孝為汾州刺史。存孝以不得昭義，憤恚始有叛志。

**質實**

張相公謂

張濬葛僕射謂葛從周汾州注見周威烈王二十三年西河

**發明**

養子未有書而此書之者所以著其他日叛父之罪耳。若夫嗣源亦書于下者，又以志其傳襲之始，其立義之意精矣。

### 李匡威攻蔚州李克用養子嗣源擊走之

源有將

嗣源性謹重廉儉，諸將相會，各自詫勇畧，嗣源獨默然。徐曰：諸君喜以口擊賊，嗣源但以手擊賊耳。眾慚而止。**質實**蔚州注見楚義帝元年代國。李嗣源胡人，名邈，信烈為李克用養子，更名嗣源。

### 王建克邛州

邛州刺史毛湘，本田令孜親吏，王建攻之急，食盡，救兵不至。湘謂都知兵馬使任可知曰：吾不忍負田軍容，吏民何罪，爾可持吾頭歸王建，乃沐浴以俟。乃可知斬湘以降，建入邛州，以張琳知留後，繕完城隍，撫安夷獠，經營蜀雅，引兵還成都。**考證**蜀雅蜀

全不為生  
死所動可  
敬

通鑑綱目

卷五十二

三

正編

郡唐分益州四縣地立蜀州今崇慶府是雅本秦嚴道縣漢以隸蜀郡西魏置雅州

**實**田軍容田令孜嘗為觀軍容使故云蜀雅二州名蜀注見宋文帝元嘉九年崇慶雅

注見僖宗中和二年

冬十月王建取蜀州○李克用遣兵拒官軍於

趙城官軍潰張濬韓建遁還

官軍出陰地關克用遣李存孝將兵五千營於趙城鎮國節度使韓建以壯士三百夜襲其營存孝設伏以待之建兵不利靜難鳳翔之兵不戰而走禁軍自潰河東兵乘勝逐北

抵晉州西門張濬出戰又敗靜難鳳翔保大定難之軍先度河西歸濬獨有禁軍及宣武軍合萬人與韓建閉城拒守存孝攻晉州三日語其眾曰張濬宰相俘之無益天子禁兵不宜加害乃退五十里而軍濬建乃得遁去存孝取晉絳二州大掠慈隰之境先是克用遣韓歸範歸附表訟冤曰臣父子三代受恩四朝破龐勛剪黃巢黜襄王存易定致陛下今日冠通天之冠佩白玉之璽未必非臣之力也若以攻雲州為臣罪則拓跋思恭之取鄜延朱全忠之侵徐鄆何獨不討賞彼誅此臣豈無辭今張濬既已出師則臣固難束手已集蕃漢兵五十萬欲直抵蒲潼與濬格鬪若其不勝甘從削奪不然輕騎叫關頓首丹

陛、訴姦回於宸座、納制敕於廟廷、然後自拘  
 司敗、恭俟鉄質、表至濬、已敗、朝廷震恐、濬建  
 至河陽、撤屋為椳、以濟、師徒失亾、殆盡、是役  
 也、朝廷倚朱全忠及河朔三鎮、及濬至、晉州  
 全忠方連兵徐鄆、鎮魏、倚河東為扞蔽、皆不  
 出兵、兵未交而孫揆被擒、楊復恭復從中沮  
 之、故濬軍 **集覽** 易定、易本秦上谷郡地、漢置  
 望風自潰、涿郡今州城、即涿郡故安縣  
 也、定本春秋白狄地、戰國為中山國、唐置定  
 州、今改中山府、叫關、猶言叩門也、丹陛、陛階  
 也、所由升殿也、杜佑通典曰、以丹朱淹泥塗  
 之、故謂之丹陛、宸座、注見漢平章元始五年  
 斧戾、司敗、注見梁武帝天監十 **質實** 趙城縣  
 四年、鉄質、注見秦二世三年、名注見

代宗廣德元年、鎮國節度、注見玄宗開元十  
 一年、華州、逐北、注見周赧王三十一年、靜難  
 軍名、注見漢桓帝延熹五年、幽、鳳翔、軍名、注  
 見周顯王八年、岐、保大、軍名、注見漢獻帝建  
 安十七年、鄜、定難、軍名、未詳沿革、易定、二州  
 名、易、注見周世宗顯德六年、定、注見周威烈  
 王二十三年、中山、鄜、延、二州名、鄜、注見漢獻  
 帝建安十七年、延、注見梁武帝普通六年、統  
 萬、蒲、潼、謂蒲津關、潼關也、注見梁武帝大同  
 元年、及漢獻帝建安十六年、鎮、魏、二州名、鎮  
 注見漢光武建武九年、常山、魏  
 注見漢成帝綏和二年、魏郡

**書法** 書遁、還何罪、濬等也、唐之愈、弱濬為  
 之、自是不得不復克用、官爵加中書

令矣自是不得不復陳敬瑄官爵矣自是而啓王建逐昭度之謀自是而成王建專殺敬瑄之威皆此故也故書遁還而去其官矣

**發明** 書遣兵拒官軍則見不敢盡銳之意書官軍潰則見官軍自潰之意書濬

建遁還則見二人逃竄幸免之意夫以藩鎮跋扈所宜誅討亦必有詞可執而後可

昭宗當削弱之時聽謀不審一舉敗衄張濬輕儇小人淺謀誤國唐祚自是益微以

至滅亾綱目權其輕重書之于冊其是否得失瞭然在目皆可考而知矣

### 復置昇州

**管實**

昇州注見漢獻帝興平二年

辛亥二年春正月朱全忠攻魏博羅弘信拒之不

### 克請和全忠乃還

初全忠假道于魏以伐河東羅弘信不許乃自黎陽濟河擊魏丁會葛從周取黎陽臨河

龐師古霍存下淇門衛縣全忠自以大軍繼之弘信軍于內黃全忠擊之五戰皆捷弘信

懼遣使厚幣請和全忠乃還魏博自是服於汴

**集覽**

黎陽注見漢成帝綏和二年臨

河縣名屬相州今滑州白馬縣臨河店是故城尚存在滑州東北五十五里淇門本朝歌地今置淇州屬衛輝路酈道元云淇水出河內共北山東入河或曰淇水出林慮西山有

通鑑綱目 卷五十三  
與水流入淇水詩所謂淇與者也衛縣周武王封康叔於衛卽此地後置衛州商紂所都朝歌故城存焉內黃縣名屬滑州在州東北百二十里質實一統志云本漢黎陽縣地隋初析置臨河縣屬東郡唐初屬澶州後屬魏川五代晉屬鎮寧軍宋屬開德府金省之故址在大名府開州西六十里淇門縣名未詳沿革衛縣未詳沿革內黃縣名漢初所置屬魏郡東漢及曹魏皆因之晉屬頓丘郡後魏省入臨漳隋復置屬相州唐初屬黎州貞觀中還屬相州天祐中屬魏州宋屬大名府金屬滑州元仍舊本朝因之改屬大名府

孔緯張濬罷以崔昭緯徐彥若同平章事○貶

孔緯張濬遠州刺史復李克用官爵考異濬下漏一

字爲

李克用上表曰張濬以陛下萬代之業邀自己一時之功知臣與朱溫深讐私相連結臣今身無官爵各是罪人不敢歸陛下藩方且欲於河中寄寓進退行止伏俟指麾於是再貶緯濬復克用官爵使歸晉陽楊復恭遣人劫孔緯於長樂坡資裝俱盡質實河府名注見周赧王十三年蒲阪晉陽縣名注見周威烈王二十三年

諸鎮負固之罪惟李克用爲可原其稱辭亦復爲理

通鑑綱目 卷五十三 唐昭宗大順二年 正編

孫儒攻宣州

係儒盡舉淮蔡之兵濟江轉戰而南楊行密城戍皆望風奔潰儒將李從立奄至宣州東溪行密守備尚未固衆心危懼夜使其將臺濛將五百人屯溪西濛使士卒傳呼往返數四從立以為大衆繼至遽引去儒前軍至溧水行密使將李神福帥精兵襲之俘斬千人朱全忠遣使與行密約共攻儒儒恃其疆移牒藩鎮數行密全忠之罪且曰俟平宣汴當引兵入朝除君側之惡於是悉焚揚州廬舍盡驅丁壯及婦女渡江殺老弱以克食

**質**

**實**東溪未詳處所惟徽州府黟縣治東有東溪橋或疑即此明者察之溧水未詳處所

**藩鎮**注見肅宗上元二年宣汴二州各汴注

見漢明帝永平十三年丹陽汴注見周顯王

二十九年大梁除君側之

惡注見漢桓帝延熹八年

二月加李克用中書令貶張濬繡州司戶

**質實**

濬下漏為字

張濬奔華州依韓建與孔緯密求援於朱全忠全忠表訟其寃朝廷不得已並聽自便范氏曰李克用有復唐社稷之功朱全忠欲殺之而朝廷不詰全忠與諸鎮以請討克用則遽從之有功者見討有罪者不誅昭宗所以失政而海內愈亂者由張濬為此役也唐之



將亾譬如人有必死之疾使和扁救之未必能起也而庸醫妄藥以攻之所攻非疾所疾不攻豈不

**集覽**

和扁皆古良醫也左傳昭元

速其死乎

**質實**

年晉侯求醫於秦秦伯使醫

和視之扁鵲注見

漢高帝十二年

三月復陳敬瑄官爵詔顧彥朗王建罷兵

新莽天鳳元年華州注見玄宗開元十一年

以王師範為平盧節度使

師範初為留後棣州刺史張蟾不從起兵討之至是師範遣其將盧弘擊棣州弘引兵還攻師範師範使人迎之仍請避位弘以師範年少信之不設備師範密謂小校劉鄩曰汝能殺弘吾以汝為大將弘入城師範伏甲而饗之鄩殺弘於座師範慰諭士卒自將以攻棣州殺蟾以鄩為馬步副都指揮使詔以師範為節度使師範和謹好學每本縣令到官師範輒備儀衛往謁之命客將挾令坐廳事自稱百姓拜之於庭僚佐或諫師範曰吾敬桑梓所以教子

**質實**

棣州注見宋明帝泰始三年樂陵桑梓二木名

孫不忘本也

注見漢獻帝

建安十九年

唐昭宗天順一年

正編

教

夏四月彗星見救天下

彗星出三台入太微長十丈餘胡氏曰天人  
 之際精稜相盪善惡相推天變見乎上則人  
 事動乎下人事失於下則天變作乎上所以  
 然者天人一理上下同流故也是以爲君者  
 必脩大人之德以居天位先天而天不違則  
 感之者順也後天而奉天時則應之者正也  
 是以三光全寒暑平雖有舛戾亦不爲咎今  
 星孛三台入太微三台宰輔也太微帝庭也  
 其象著矣其戒明矣使君相仰而察俯而思  
 各正厥事欲銷去之禍之來也庶可禦乎乃  
 徒以赦令禳之惡人幸焉良民病焉於是上  
 帝震怒不復可解而姦雄好亂之人各勵其

芒氣以掃王室

**集覽**

精侵注見漢元帝永光二年大人之德易乾卦

利見大人君德也伊川傳曰大人大德之人  
 也惟在閑邪邪既閑則存誠矣善世而不伐  
 不有其善也德博而化正已而正物也皆大  
 人之事先天而天不違乾卦先天而天弗違  
 後天而奉天時注謂天理未露聖人開之則  
 天亦不可違其理天理已露聖人用之乃所  
 以奉順其時之運行也先悉薦反朱氏附錄  
 問先天弗違後天奉天聖人與天爲一安有  
 先後之殊曰只是聖人意要如此

**質實**

彗星注見

周顯王八年三台星名注見漢武帝元封  
 元年太微星名注見漢靈帝光和五年

**書法**

書譏也綱目千三百六十二年書彗星十有七詳周顯王八年蓋大異矣

昭宗應天之道如

是而已故書譏之

人

### 王建逐韋昭度還攻成都

成都城中乏食棄兒滿路餓殍狼籍吏民多謀出降敬瑄悉捕其族黨誅之王建見罷兵制書曰大功垂成奈何棄之周庠勸建請韋公還朝獨攻成都克而有之於是建表敬瑄令孜罪不可赦願畢命以圖成功復說昭度曰今關東藩鎮送相吞噬此膺心之疾也相公宜早歸廟堂與天子謀之敬瑄亦瘥責建可辦也昭度猶豫未決建擒其親吏駱保於

行府門齎食之昭度大懼遠稱疾以印節授建即自東還建送之出劍門即以兵守之不

復內東軍急攻成都

**集覽**

疥癩以喻小可也

乾瘍也史記曰齊吳疥癩也即此劍門關名也三國漢先主立梓潼郡時有劍門縣閣道

至險隋唐置關宋中興列關於利州路十

七郡之數又劍閣注見漢後主炎興元年

**實**狼籍注見僖宗乾符五年成都府名注見

晉武帝泰始八年益州猶豫注見秦孝文

王元年鬻食之注見明宗長興元年鬻炙一

統志云劍門關名在保寧府劍州北境大劍

山至此兩壁峭聳有隘束之路蜀漢諸葛亮

即此處

五月孫儒遣兵據滁和楊行密攻克之

**質實**

和滁

二州名滁注見宋文帝元嘉二十二年和注見漢冲帝永嘉元年

○秋七月李

克用攻雲州克之○王建克成都自稱西川留

後

陳敬瑄巡內州縣率為建所取田令孜登城謂建曰老夫勳於公甚厚何見困如是建曰父子之恩豈敢忘但朝廷命建討不受代者儻太師收圖建復何求是夕令孜自攜印節

諸建營授之建泣謝請復為父子如初敬瑄開城迎建建下令禁焚掠自稱西川留後初敬瑄之拒命也令孜欲盜其軍政謂曰軍務煩勞不若盡以相付兄但高居自逸而已敬瑄素無智能忻然許之自是軍事皆不由已以至於亾敬瑄寓居新津建以一縣租賦贍之將佐有器幹者**質實**西川軍名注見晉武帝建皆禮而用之**質實**帝泰始八年益州一統志云新津本漢武陽縣地名屬犍為郡後周始置新津縣徙犍為郡治於此隋初郡廢以縣屬益州唐屬蜀州宋屬崇慶府元屬崇慶州本朝因之屬成都府

九月以楊復恭為上將軍致仕

**考異**

楊上漏宦官二字

**考證**

當加宦者於楊復恭之上

楊復恭總宿衛兵，專制朝政。諸假子皆為節度使，又養宦官子六百人，皆為監軍。上舅王瓌求節度使，復恭不可。瓌怒，詬之。復恭奏以爲黔南節度使，至桔柏津，覆諸江中。上深恨之。李順節盡以復恭陰事告上，上乃出復恭爲鳳翔監軍。復恭慍懟不肯行，稱疾求致仕，從之。使者致詔命質實黔南節度，未詳沿革。還，復恭潛刺殺之。書法宦官致仕，前書仇士良矣。於是再見度周玄豹、宋齊丘皆勒致仕也。宦官致仕終綱目二而已。仇士良、楊復恭。

王建據西川

### 冬十月以王建爲西川節度使

建留心政事，容納直言，好施樂士，用人各盡其材，謙恭儉素，然多忌，好殺，諸將有功名者多因事誅之。

### 楊復恭謀反，遣天威都頭李順節討之，復恭走

### 興元與楊守亮等舉兵拒命

復恭居第近玉山營，假子守信爲玉山軍使，數往省之，或告復恭與守信謀反。上御安喜門，命李順節將兵攻其第，不克。禁軍欲掠兩市，遇劉崇望立馬喻之曰：「天子親在街東，督

通鑑綱目

卷五十二

唐昭宗大曆二年

三

正編

戰汝曹皆宿衛之士當於樓前殺賊立功勿貪小利自取惡名衆皆曰諾遂從而東守信兵望見潰走守信與復恭挈其族趣興元與楊守亮等同舉兵拒朝廷以討李順節爲名

**質實**

玉山縣名注見周赧王三年藍田

**書法**

或告之耳直書謀反何復恭致書守亮明使訓兵勿貢獻其反信矣故下

書討書伏誅

**發明**

或告復恭謀反遂以謀反書之母乃失之不審乎復恭總宿衛兵專制朝政天子遣之監軍懟不肯行則固已不臣甚矣至是與其假子弄兵闕下又與藩臣

舉兵拒命非反而何直筆書之蓋亦推原其實耳夫以宦人之職在於供灑掃之役今乃擅兵自恣一至於此則以軍權在其掌握故也有國家者尚益茲哉

李克用攻王鎔大破之拔臨城

**質實**

臨城縣名注見周赧

王八年 房子

○朱全忠取曹州

全忠取曹州徐之驍將劉知俊降之時溥軍自是不振

十二月殺天威都頭李順節

順節恃恩驕橫出入常以兵自隨中尉劉景宣西門君遂惡之自上恐其作亂誘殺之百

通鑑紀事本末

卷五十三

唐昭宗大順二年

三

正編

官表

### 孫儒攻宣州

孫儒引兵逼宣州，屢破楊行密之兵，旌旗輜重亘百餘里，行密求救於錢鏐，鏐以兵食助之。

**質實**

輜重注見周顯王三十六年

### 楊守亮執中使寇梓州王建遣兵救之

東川節度使顧彥朗薨，以其弟彥暉代之，遣中使宋道弼賜旌節，楊守亮因而奪之，使守厚將兵攻梓州，彥暉求救于王建，建遣其將華洪等救之，而密謂諸將曰：「汝等破賊，彥暉必犒師，因報宴而執之，無煩再舉也。」洪等破守厚走之，彥暉犒師，及將報宴，王宗弼告之，彥暉以疾辭，守亮又欲自金商襲京師，均州刺史馬行襲逆擊，大破之，詔以行襲為昭信防禦使。

**質實**

東川節度注見漢獻帝建安十年梓潼中使注見玄宗開元八年

十五年，金商二州名，金注見漢後主建興八年，西城商注見晉元帝大興元年，上洛昭信軍名，注見漢後主建興八年，西城。

**發明**

前書守亮拒命，此書守亮執中使其罪不容誅，然守亮亦宦者，取凶暴至此，盍亦反而求其初乎？意

福建觀察使陳巖卒

巖疾病遣使召泉州刺史王潮欲授以軍政未至而卒都將范暉諷將士推已為留後發兵拒朝

**質實**

泉州注見僖宗光啓元年

壬景福元年春二月以李茂貞為山南西道招

討使

先是鳳翔李茂貞靜難王行瑜鎮國韓建同州王行約秦州李茂莊五節度使上言楊守亮容匿叛臣楊復恭請出兵討之乞加茂貞山南西道招討使朝議以茂貞得山南不可

復制下詔和解之皆不聽茂貞行瑜擅舉兵擊興元表請不已遺杜讓能西門君遂書陵茂朝廷上意不能容召宰相諫官議之時宦官有陰與二鎮相表裏者宰相不敢言給事中牛徽曰先朝多難茂貞誠有翼衛之功諸楊阻兵亟出攻討其志亦在疾惡但不當不俟詔命耳比聞兵過山南殺傷至多陛下儻不以招討使授之使用國法約束則山南之民盡矣上乃從之

**質實**

同州注見玄宗開元十一年秦州注見漢光武帝建武元年

年天水山南西道注見周赧王四年漢中

王鎔李匡威攻堯山李克用遣兵擊破之

**質實**



堯山縣名注見漢高帝八年柏人邑 ○朱全忠擊朱瑄瑄擊破之

孫儒圍宣州 ○楊行密取常潤州 ○以時溥為

太子太師溥不奉詔

朱全忠連年攻時溥徐泗濠三州民不得耕獲兗鄆河東兵救之皆無功復值水災人死者十六七溥困甚請和於全忠全忠曰必移鎮乃可溥許之全忠乃奏請移溥他鎮詔以溥為太子太師溥恐全忠詐而殺之據城不奉詔

**質實**濠州名注見宋孝武大明

五年北徐

三月以鄭延昌同平章事 ○李克用王處存攻

王鎔鎔擊敗之 ○夏四月以錢鏐為武勝軍防

禦使楊行密取楚州

時溥遣兵南侵至楚州楊行密將張訓李德誠敗之于壽河遂取楚州 **質實**楚州注見宋孝武大明三年山陽壽河未詳處所武勝軍注見憲宗元和二年杭州

六月楊行密擊孫儒斬之遂歸揚州

楊行密謂諸將曰孫儒之眾十倍於我吾數戰不利欲退保銅官何如劉威李神福曰儒

楊以鹽課  
所集故有  
富名然兵  
革必首及

掃地遠來利在速戰宜屯據險要堅壁清野  
以老其師時出輕騎抄其饋餉奪其俘掠彼  
前不得戰退無資糧可坐擒也戴友規曰若  
望風棄城正墮其計淮南士民及自儒軍來  
降者甚衆公宜遣將先護送歸淮南使復生  
業儒軍聞淮南安堵皆有思歸之心人心既  
搖安得不敗行密悅從之至是屢破儒兵張  
訓屯安吉斷其糧道儒食盡士卒大疫行密  
縱兵擊之儒軍大敗田頽擒斬之傳首京師  
儒衆多降於行密劉建鋒馬殷收餘衆七千  
南走比至洪州衆十餘萬行密帥衆歸揚州  
表田頽守宣州安仁義守潤州先是揚州富  
庶甲天下時人稱揚一益二及經秦畢孫楊  
兵火之餘江淮之間東西千里掃地盡矣

**集覽**

秦畢孫楊秦彥畢  
師鐸孫儒楊行密

**質實**

一統志云安吉  
本漢丹陽郡故

鄞縣地名東漢析其南境置安吉縣仍屬丹  
陽晉屬吳興郡梁陳屬陳留郡隋省入綏安  
縣屬宣州後復置唐初屬桃州尋省入長城  
後復置屬湖州宋元縣仍舊本朝因之屬  
湖州府

### 王建圍彭州

王建圍彭州久不下民皆竄匿山谷諸寨日  
出俘掠有軍士王先成者度諸將惟王宗侃  
最賢乃往說之曰彭州本西川之巡屬也陳  
田以授楊晟使拒朝命今陳田已平而晟猶

王先成有  
智謀

先成計主  
招安七條  
皆救亡之  
勝筭非止  
一劍之任  
也况知宗  
侃之賢而  
往說之可  
謂賢且智

據之。州民皆知西川大府。而司徒其主也。故大軍始至。民不入城。而入山谷。以俟招安。今軍士掠之。而司徒不恤。彼將更思楊氏矣。宗侃惻然。不覺屢移其牀前。問之。先成曰。又有甚於是者。今諸寨且出。淘虜。薄暮乃返。曾無守備之意。城中萬一有智者。爲之畫策。伏兵門內。望淘虜者稍遠。使出奮擊。又於三百城下。各出耀兵。諸寨咸自備禦。無暇相救。能無敗乎。宗侃矍然曰。此誠有之。將若之何。先成請條列爲狀。以白王建。凡七條。一乞招安山中百姓。二乞禁諸寨淘虜。三乞置招安寨。選部將謹幹者。執兵巡衛。四乞招安之事。願帖宗侃專掌。五乞悉索所虜彭州百姓。集於營場。有父子兄弟夫婦。自相認者。即使相從送

招安寨。敢匿者。斬。六乞置九隴行縣於招安寨中。撫理百姓。給帖入山。招其親戚。七彭土宜麻。民未入山。多漚藏者。宜令縣令曉諭各歸田里。出而鬻之。以爲資糧。必漸復業。建得之大喜。卽行之。三日。民出山。赴寨如歸市。久之。見村落無抄暴。稍辭縣令。復其故業。月餘。招安寨皆空。胡氏曰。古人所以廣取士之路者。爲賢材難知。恐其遺也。取之廣。然後賢材不在下。而皆在上。賢材在上。則下受其賜。而亂無自起矣。王先成走卒也。王建得之。遂不用兵。而下一州。然則人材之隱伏於塵土草茅。可勝計哉。是宜表而用之。俾盡見其所長。而建不能宜所就之狹劣也。夫古人取材之道。之患其不廣。而或者顧以詞藝任子。欲得

天下之士使有實而無文地

**集覽**

陳田陳敬瑄出令孜

寒而族冷者何由而進哉

淘虜釋文俘掠曰淘虜任子注

**質實**

彭州注見中宗

見漢宣帝神爵元年任子弟

嗣聖六年萬二注見高祖武德九年

### 李茂貞取鳳興洋州

**質實**

洋州注見德宗興元元年

○秋八

### 月以楊行密為淮南節度使

孫儒降兵多蔡人行密選其尤勇健者五千人厚其廩賜以皂衣裳甲號黑雲都每戰使之先登陷陳四鄰畏之行密以用度不足欲以茶鹽易民布帛掌書記高勗曰兵火之餘

深得足食之策

楊行密淮南政績

十室九空又漁利以困之將復離叛不若悉我所有而鄰道所無者相與貿易以給軍用而選守令課農桑數年之間倉庫自實行密從之田頴聞之曰賢者之言其利遠哉行密馳射武技皆非所長而寬簡有智畧善撫御將士與同甘苦推心待物無所猜忌淮南被兵六年士民轉徙幾盡行密能以勤儉足用非公宴未嘗舉樂招撫流散輕徭薄歛未及數年公私富庶幾復承平之舊

### 李茂貞取興元楊復恭守亮等奔閬州○冬復

### 以時溥為感化節度使

**書法**

譏不能令也復以為之辭四有改過之辭有貳過之辭有不能令之辭有因仍之辭殷仲堪督荆益軍晉安帝隆安二年時溥感化節度是年王建為西川節度乾寧四年崔胤同平章事天復三年石敬瑭河東節度五代甲午年皆不能令之辭也詳漢文

帝十四年

○以李存孝為邢洛磁節度使

初邢洛磁留後李存孝與存信俱為克用假子不相睦存信有寵於克用存孝欲立大功以勝之乃建議取鎮冀存信從中沮之不時聽許及王鎔圍堯山存孝救之不克存信譖

之存孝憤怨且懼及禍乃潛結王鎔及朱全忠上表以三州自歸乞賜旌節及會諸道兵討克用詔以存孝為節度使不許會兵胡氏曰存孝雖非克用真子固為父子久矣一旦叛父請兵討之將何有於君昭宗宜囚其使却其表下詔訓勵仍責鎮汴以不當結納之義則一舉而克用心服鎮汴內愧存孝無所容而綱紀振矣今雖不許會師而賜之旌鉞是教子叛父也子可以叛父臣獨不可以叛君乎

**集覽**

旌鉞旌毛幢也旄牛尾以飾節也鉞大斧也行節制者持之以示專斷書武王左杖黃鉞右秉白旄以麾

**質實**

鎮冀二州名鎮注見漢光武建武九年常山冀注見秦二世二年信都綱紀注見宋文帝

元嘉元年

十一月朱全忠遣兵取濠泗濮州遂擊徐州

**實** 一統志云泗州禹貢徐州之域春秋為徐子國秦屬薛郡漢初為東海郡地元鼎中為泗

水國後為朐猶縣晉為宿預縣屬淮陽國後魏為宿預郡尋改東徐州又為東楚州陳改安州

後周改泗州隋為下邳郡唐仍改泗州天寶初改臨淮郡乾元初復為泗州五代宋元仍舊

本朝因之以臨淮縣 〇十二月初行景福崇玄省入改隸鳳陽府

曆 〇王建遣兵擊楊守亮於閬州破之

癸丑 二年春正月以李茂貞為山南西道節度使

茂貞不奉詔

茂貞自請鎮興元故有是命茂貞欲兼得鳳翔不奉詔

**發明** 前書時溥不奉詔有畏也此書茂貞不奉詔跋扈也何以言之溥以節鎮

為太子太師則失其權故為有畏茂貞以招討得節則進其職故為跋扈然事雖不

同而其所以不臣之意則一 是以綱目亦等而書之也

李克用擊王鎔李匡威救之克用還攻邢州

李克用圍邢州王鎔致書解之克用怒進擊鎔大破之遂下井陘李存孝將兵救之又乞師於朱全忠全忠方與時溥相攻不能救李匡威亦引兵救鎔敗河東兵於元氏克用引還攻邢州

**集覽**

元氏注見漢帝

**質實**

井陘縣名注見秦王政十年

### 李匡威為弟匡籌所逐奔鎮州

匡威之發幽州也家人會別以弟匡籌之妻美醉而淫之及還匡籌據軍府自稱留後以符追行營兵匡威眾潰鎔迎歸鎮州父事之

**書法**

書為所逐何罪匡威也匡威不兄有取逐之道綱目澄源正本故書罪之

是故匡威書為弟所逐仁恭書為子所囚處直書為假子所囚皆罪在父兄也

**發明**

匡威瀆亂天倫自取奔竄故書為弟所逐而不以弟逐其兄為文也

### 以柳玘為瀘州刺史

柳氏自公綽以來世以孝悌禮法為士大夫所宗玘為御史大夫上欲以為相宦官惡之故久謫於外玘嘗戒其子弟曰凡門地高可畏不可恠也立身行己一事有失則得罪重於他人死無以見先人于地下此其所以可畏也門高則驕心易生族盛則為人所嫉懿

唐之衰季非無遺賢其如不用何

柳玘得保家之法

行實材人未之信。小有疵類，衆皆指之。此其所以不可恃也。故膏梁子弟，學宜加勤，行宜加勵，僅得集覽比他人耳。批蒲眠反，疵類，疵才支反。實柳玘，華原人，仲郢之子。瀘州注見漢獻帝建安十九年江陽膏梁注見宋文帝元嘉

元年

### 夏四月王建殺陳敬瑄田令孜

陳田罪在不赦先發後聞可也况屢請乎建罪爲未減矣

建屢請殺敬瑄田令孜朝廷不許建使人告敬瑄作亂令孜通鳳翔書皆殺之使判官馮涓草表奏之曰開柙出虎孔宣父不責他人當路斬蛇孫叔敖蓋非利已專殺不行於閩

外先機恐失於穀中胡氏曰公道在上其下服焉治世也清議在下其上惡焉亂世也清議者公道鬱而後有公道者清議達而後行是故賞罰者人主制世御俗之柄不可以失焉者也令孜敗亂國家敬瑄敗亂藩鎮置于重典誰不謂然朝廷既不得而治之會王建有請當亟下詔獎其爲國督奸之志而許之豈不賢於建專殺而不請哉而猶且不許倒授之柄昭宗宜斷集覽開匣出虎孔宣父不而不斷之過也責他人孔宣父孔子也後魏孝文帝改謚爲文宣尼父論語冉有季路見於孔子曰季氏將伐顓臾孔子曰虎兕出于柙是誰之過與蓋冉有季路皆季氏家臣今乃推道季孫要如此我二人皆不欲



為也故孔子責之曰養虎兇者必用柙以防之若放之使出此防守者之罪也季氏如虎兇如何放教他出來非爾二人之責而責之誰邪當路斬蛇孫叔敖蓋非利已注見玄宗開元三年孫叔殺蛇而致福

**書法**

陳田元惡也不書誅何建殺之也於是王建累表請殺二人朝廷不許建

遂殺之書誅是予其專殺也初上懲張濬之役詔復敬瑄官爵不從建請然則成王建專殺之威自張濬始矣

**發明**

敬瑄令攷罪不容誅王建屢請殺之而朝廷不許今建不俟朝旨而自戮

之及乃抗表露奏朝廷亦無如之何故綱目書此以王建專殺為文而不書伏誅正以譏當時之失刑也

### 朱全忠援徐州時溥自殺

先是朱全忠遣其子友裕圍彭城時溥數出兵友裕閉壁不戰都虞候朱友恭譖友裕于全忠全忠怒使龐師古代之友裕大懼以二千騎逃入礪山全忠夫人張氏聞之使友裕單騎詣汴州見全忠全忠將斬之夫人趨就抱之泣曰汝捨兵眾束身歸罪無異志明矣全忠悟而捨之夫人多智畧全忠敬憚之雖軍府事時與之謀議或將兵出至中塗夫人

以為不可。遣一介召之。全忠立為之返。龐師古攻川山寨拔之。自是徐兵不敢出。全忠遂自將如徐州。師古拔彭城。時溥舉族登燕子樓。自焚死。全忠以宋州刺史張延範知感化。留後乞除文。臣為節度使。**集覽** 碭山注見秦二世元年。苾徐州為**質實** 彭城郡各注見秦始皇二十八感化軍。寧陽縣北二十里有佛山。上有洞內鑄石成佛像。故名。或疑即此。燕子樓在徐州城西北。隔唐貞觀中尚書張建封鎮徐州。有妾曰盼。盼為築此樓以居之。建封既卒。盼樓居十餘年不嫁。即此。

### 李匡威劫王鎔鎮人殺之

李匡威為王鎔完城塹。繕甲兵。訓士卒。潛謀奪鎮州。陰以恩施悅其將士。王氏在鎮久。鎮人愛之。不徇匡威。匡威忌。日鎔弔之。匡威素服裘甲。伏兵劫之。鎔趨抱匡威。曰鎔為晉人所困。幾亾矣。賴公以有今日。公欲得四州。此固鎔之願也。不若與公共歸府。以位讓公。則將士莫之拒矣。匡威以為然。與鎔駢馬入府。會大風雷。兩屋瓦皆振。匡威入門。鎮軍閉之。有屠者墨君和。自缺垣躍出。拳毆匡威。甲士挾鎔登屋。共攻匡威。殺之。鎔時年十七。

### 幽州將劉仁恭攻李匡籌不克奔河東

急智

以斷成功

仁恭將兵戍蔚州過期未代會李匡籌立戍卒奉仁恭為帥還攻幽州不克仁恭奔河東李克用厚待之

### 五月王潮取福州

范暉驕侈失眾心王潮以從弟彥復為都統弟審知為都監將兵攻福州經年不下白潮罷兵潮報曰兵盡添兵將盡添將兵將俱盡吾當自來彥復等懼親犯矢石急攻之城中山食盡暉棄城走為將士所殺潮入福州自稱留後素服葬陳巖以女妻其子延晦厚撫其家汀建州降

**質實**

汀建二州各汀注見僖宗光啓元年建注見晉武帝

泰始五年建安

### 閏月以扈蹕都頭曹誠等為諸道節度使

時李茂貞跋扈上以武臣難制欲用諸王代之故誠等四人皆加恩罷兵令赴鎮

**集**

**覽** 扈音戶

**質實**

跋扈注見漢質帝本初元年

### 秋七月王鎔救邢州李克用敗之復與連和

### 楊行密克廬州

先是廬州刺史蔡儔發楊行密父祖墓遣使求救於朱全忠全忠惡其反覆牒報行密行

通鑑綱目

卷五十三 唐昭宗景福二年

七

正

密遣李神福將兵討儁，至是克而斬之。左右請發儁父母冢，行密曰：「此儁之罪也，吾何為效之？」胡氏曰：「父母冢見發，人子至痛之情也。攻儁，斬之，怨可釋矣。儻稱其犯而報之，然後快，是自為寇也。行密於是知孝道之輕重矣。宜其能駕馭群材而霸有一方也。」

八月以覃王嗣周為京西招討使討李茂貞

茂貞恃功驕橫，上表曰：「陛下貴為萬乘，不能庇元舅之一身，尊極九州，不能戮復恭之一豎，但觀疆弱，不計是非，體物錙銖，看人衡纊，軍情易變，戎馬難羈，唯慮旬服生靈，因茲受禍，未審乘輿播越，自此何之。」上怒，決策討之，命杜讓能專掌其事。讓能諫曰：「陛下初臨大

寶，國步未夷，茂貞近在國門，未宜構怨。萬一不克，悔之無及。」上曰：「王室日卑，號令不出國門，此志士憤痛之秋，朕不能坐視陵夷。卿但為調兵食，朕自委諸王用兵，成敗不以責卿。讓能曰：「陛下必欲行之，中外大臣宜協力以成聖志，不當獨以任臣。」上曰：「卿位居元輔，與朕同休戚，無宜避事。讓能泣曰：「臣豈敢避事，顧時有未可，勢有不能，恐他日徒受晁錯之誅，不能弭七國之禍也。」敢不奉詔，以死繼之。乃命讓能留中書，計畫調度。月餘不歸。崔昭緯陰結邠岐為之耳目，讓能朝發一言，二鎮夕必知之。李茂貞使其黨糾合市人數百千人，邀西門君遂馬，及崔昭緯、鄭延昌肩輿訴之。二相曰：「茲事主上專委，杜太尉吾曹不預。」

知市人因亂投瓦石二相走匿僅免上命捕其唱帥者誅之用兵之意益堅遂有是命

**集覽**

體物錙銖體狀物情也錙莊持反銖容朱反說文十黍為絛十絛為銖六銖為

錙二十四銖為兩又注見下衡纒看人衡纒衡權衡也纒細綿也南史梁任昉著廣絕交論以譏舊交其畧曰馳驚之俗澆薄之倫無不操權衡執纒纒衡所以揣其輕重纒所以屬其鼻息若衡不能舉纒不能飛雖顏冉曾史則視若游塵若衡重錙銖纒微影微雖共工驩兜皆為折支舐痔是日量交餘詳見本傳初臨大寶謂初登太位也易繫辭下聖人之大寶曰位國步未夷猶言國難未平也詩桑柔篇國步斯頻文公傳曰步猶運也

**集**

**誤**

體物錙銖今按此言體量人物微有重輕即待之有異也看人衡纒言其易為輕重

也衡纒之義本於劉孝標廣絕交論謂如操衡以揣其輕重執纒以屬其鼻息若衡不能舉纒不能飛則雖有才德之人亦輕易之若衡稍舉纒微動則雖凶惡之人亦奉承之也

**質實**

覃州名未詳沿革惟懷慶府乃禹貢冀州覃懷之地或疑即此已注見宋順帝

昇明元年旬服注見宋文帝元嘉九年九年晁錯之誅不能弭七國之禍事在漢景帝三年

**書法**

昭宗憤王室之日卑欲振綱紀一失於克用再失於茂貞而唐趨於亾矣

通鑑綱目 卷之三十三  
書傷之也

### 楊行密取歙州以陶雅為刺史

行密遣田頔攻歙州刺史裴樞城守久不下時諸將為刺史者多貪暴獨池州陶雅寬厚得民歙人曰得陶雅為刺史請聽命行密即以雅為刺史歙人納之雅盡禮見樞送之還

朝質實歙州注見漢獻帝建安十三年新都池州注見閔帝應順元年

錢鏐據越

### 朱全忠遣兵攻兖州○九月以錢鏐為鎮海節

### 度使○李克用攻邢州

克用自引兵攻邢州掘塹築壘環之存孝時出突擊塹壘不能成河東牙將袁奉韜使人謂存孝曰大王惟俟塹成即歸晉陽諸將非尚書敵咫尺之塹安能沮尚書之鋒銳邪存孝以為然按兵不出旬日塹壘成飛走不能越存孝由是遂窮質實咫尺注見德宗

建中四年

### 李茂貞王行瑜合兵拒官軍官軍逃潰貶杜讓

### 能雷州司戶

考異能下漏為字

單王嗣周帥禁軍三萬軍于興平李茂貞王行瑜合兵六萬軍于藍屋以拒之禁軍皆新

通鑑綱目

卷之三十三

唐昭宗景福二年

正編

正編

募市井少年而兩鎮皆邊兵百戰之餘茂貞等進逼興平禁軍皆望風逃潰茂貞等乘勝進攻三橋京師大震茂貞等陳於臨臯驛表讓能罪請誅之讓能曰臣固先言之矣請以臣為解上涕下不自禁曰與卿訣矣是日貶讓能梧州刺史再貶雷州司戶斬西門君遂等三

**集覽**

帝大業十三年

**質實**

興平縣名注見楚義帝元

年廢丘市井注見漢順帝永和三年三橋即三渭橋注見漢高后八年臨臯驛未詳處所梧州注見漢武帝元鼎五年蒼梧雷州注見憲宗元和八年

### 以韋昭度崔胤同平章事

胤慎由之子也外寬弘而內巧險與崔昭緯深相結故得為相季父安潛謂所親曰吾父兄刻苦以立門戶終為緇郎所壞緇郎胤小字也

**質實**

崔胤齊州人

### 冬十月殺雷州司戶杜讓能以李茂貞為鳳翔

### 兼山南西道節度使

李茂貞勒兵不解請誅杜讓能然後還鎮崔昭緯復從而擠之遂賜死自是朝廷動息皆稟於邠岐南北司往往依附二鎮以邀恩澤復以茂貞鎮兩道於是茂貞盡有鳳翔興元洋隴秦十

**集覽**

南北司注見文宗開成元年北司

**質實**

邠岐二藩

鎮名謂王行瑜李茂貞

**發明**

在易屯之九五屯其膏小貞吉大貞凶伊川程頤子傳之曰人君之尊雖屯難之世名位非有所損惟施為有所不行德澤有所不下是威權不在已也威權去已而欲驟正之求凶之道故小正則吉若盤庚周宣以道漸致又非恬然不為若唐之僖昭也夫僖宗固恬然不為矣若昭宗五犯屯膏之戒而欲驟正之不知屯難已極遂至于凶是以一敗之餘歸罪輔臣與之辭决涕下不禁極而至於屯之上六泣血漣如者也人以李茂貞之跋扈固當誅討豈知智力不逮遂至貽禍益烈綱目

於前書討茂貞是居屯而欲大正之也繼書官軍逃潰殺杜讓能又書以茂貞兼鎮兩道則其凶可知矣昭宗謀國乖刺一至于此唐室雖欲不亾其可得哉讓能之死書殺書官其亦可哀也已

以王潮為福建觀察使

**書法**

此閩王之基

楊行密取舒州

**質實**

舒州注見梁簡文帝大寶元年晉熙

一月以王行瑜為太師號尚父賜鐵券



行瑜求為尚書令，韋昭度密奏曰：太宗以尚書令登大位，自是不以授人，惟郭子儀以大功拜，終身避讓，行瑜安敢輕議，遂有是命。

**集覽**

尚父注見肅宗寶應元年鐵券注見

中宗嗣聖十六年

**書法**

子儀嘗為尚父矣，書尊代宗大曆十四年此其書號何行瑜不足尊也，尚

父周所以尊太公也，而謂行瑜可稱乎？終綱目書尚父四行瑜書號是年劉守光書推五代庚午年錢鏐書加五代壬申年惟子儀得書尊綱目書賜鐵券三安祿山李懷光王行瑜皆終反者也

### 十二月朱全忠請領鹽鐵不許

朱全忠請徙鹽鐵於汴州，崔昭緯以為全忠新破徐鄆，兵力倍增，若更判鹽鐵，不可復制，乃賜詔。鄆州各注見肅宗寶應元年

### 邵州刺史鄧處訥取潭州殺周岳

初岳殺閔勗，處訥聞而哭之，諸將入弔，處訥曰：吾與公等咸受僕射大恩，今岳殺之，吾欲與公等竭力為僕射報讐，可乎？皆曰善。于是訓卒厲兵，八年乃結朗州刺史雷滿共攻潭州，斬岳，自稱留後。鄧州注見晉武帝泰始十年邵陵鄧處訥

邵州龍潭人朗州注見漢光武建武二十四年潭州注見漢獻帝興平二年長沙

**乾寧**元年春正月李茂貞入朝

茂貞入朝大陳兵自衛數日歸鎮

二月朱全忠大破兖鄆兵於魚山

**質實**

一統志云魚山

在兖州府陳阿縣西八里一名吾山漢武帝瓠子河詩功無已時兮吾山平註云吾山即魚山

也 ○以鄭縈同平章事

縈好詼諧多為歇後詩譏嘲時事上以為有所蘊手注班簿命以為相聞者大驚堂吏往

鄭五亦有良心

告之縈笑曰諸君大誤使天下更無人未至鄭縈吏曰特出聖意縈曰果如是奈人笑何

既而賀客至縈搔首言曰歇後鄭五作宰相時事可知矣累讓不獲乃視事胡氏曰人當

事任常苦不自知及臨富貴常苦不自克小人敗國大抵坐此鄭縈則自知矣使其力辭

不拜誰得而笑之故為利為義一念之頃反覆手之殊雖君子不可不致慎于此也 **集**

**覽** 縈苦禮反反覆手之殊句絕謂反手覆手之間利義見焉漢書陸賈傳如反覆手顏

師古曰言易也杜甫貧 **正誤** 按此言為利為義一念之頃如反手覆手之

不同且言其易也實兼二義 **質實** 鄭縈榮陽人詼諧注

見漢武帝  
建元三年

**發明**

按黃震曰大臣之事君未有進退之迹不明而可以成事業者也唐末諸相率賂權宦以求進用及其得之也又相率植黨與以持之蔡之初相獨驚恠而固辭其進甚明也既相未幾又獨致仕而速去其退甚明也使世之仕者人人如蔡豈有欺君誤國貪權固寵之患哉吁人皆曰彼必不能而彼獨曰已必能汲汲於求而戀戀不能去者不其亦如蔡之罪人也

### 李克用克邢州殺李存孝

二將死而  
克用之勢  
衰矣

邢州城中食盡存孝出見克用泥首謝罪克用囚之以歸車裂於牙門存孝驍勇軍中莫及常將騎兵為先鋒身被重鎧腰弓髀槊獨舞鐵槌陷陳萬人辟易克用惜其才意臨刑諸將必為之請既而諸將疾其能竟無一人言者既死克用為之不視事者旬日又有薛阿植者其勇與存孝相侔諸將疾之常不得志密與存孝通恐事泄遂自殺自是克用兵勢浸弱而朱全忠獨盛矣

**集覽** 泥首以物蒙頭為刑人之狀萬人辟易辟易驚卻貌漢書項籍傳楊喜追羽羽瞋目叱之人馬俱驚辟易數里顏師古曰辟頻亦反辟易謂開張而易其質實

車裂注見晉元帝舊處也

通鑑綱目 卷五十二 唐昭宗乾寧元年 正統

### 夏五月劉建鋒馬殷入潭州殺鄧處訥

劉建鋒馬殷引兵至醴陵鄧處訥遣其將蔣勛將步騎三千守龍回關殷遣使說勛曰劉龍驤智勇兼人將十萬眾精銳無敵而君以鄉兵數千拒之難矣不如先下之取富貴還鄉里不亦善乎勛謂眾曰東軍許吾屬還矣士卒皆懽呼棄旗幟鎧仗遁去建鋒令前鋒衣其甲張其旗趨潭州殺處訥自稱留後

**質實** 醴陵縣名注見晉懷帝永嘉五年龍回關未詳處所

### 王建克彭州殺楊晟

王建攻彭州克之殺楊晟獲其馬步使安師建欲使為將師建泣謝曰師建誓與楊司徒同生死不忍復戴日月惟速死

**質實** 彭州注為惠再三諭之不從乃殺之

嗣聖六年司徒官名注見陳宣帝太建九年六卿

師建之節

### 鄭延昌罷六月以李谿同平章事尋罷之

以翰林學士李谿為相方宣制知制誥劉崇魯出班掠麻慟哭上召問之對曰谿姦邪依附宦官得在翰林無相業恐危社稷谿竟罷為太子少傅上師谿為文崔昭緯恐分已權故使崇魯沮之谿十表自訟醜詆崇魯嘗庭拜田令孜為朱玫作勸進表慟哭正殿為國

不祥詔停

**集覽**

掠麻掠奪取也麻謂麻制注  
崇魯見任見德宗貞元十一年白麻上

師谿爲文句絕上謂主上也

**質實**

社稷注上見新莽天

鳳元年

李克用大破吐谷渾殺赫連鐸

**質實**

吐谷渾西羗種名注

見晉元帝建武元年

○秋七月李茂貞克閬州○鄭祭致

仕

祭自以不合衆望累表避位故也

**書法**

書予之也當是時內則宦官專恣外則藩鎮跋扈彊弱皆禍也鄭祭於是

可謂自知審矣

**發明**

歇後鄭五作宰相世俗指爲口實意謂唐朝傾敗之禍祭實爲之今觀祭

自二月命相累辭不獲至七月遂致仕則其爲相僅及半載然且自知甚審力辭而去則亦未可厚非者若當時誤國之人則孔緯崔昌遐崔昭緯韋貽範裴樞柳璨之徒是已求其如祭之自量殆亦未易多得且世固有如祭之類甚衆一旦柄用則悻悻然自以爲人莫已若不至於敗乃公事而不止又何祭之敢望哉此綱目所以方

書以蔡平章事于前即書蔡致仕於後以見用蔡者昭宗之過而審於量已者鄭蔡之明也噫

徐彥若同平章事

**考異**

徐上漏以字

○八月楊復恭

等伏誅

李茂貞既拔閬州楊復恭帥其黨出走韓建獲之獻于關下斬于獨柳茂貞獻復恭與守亮書訴致仕之由云承天門乃隋家舊業大姪但積粟訓兵勿貢獻吾於荆榛中立壽王纔得尊位廢定策國老有如此負心門生天子范氏曰小人無功猶不可長况其有功何

以堪之故小人而有非常之功者國之不幸也復恭奸臣至與天子為敵昭宗親戰用大帥而後克之其言不臣如此由其恃援立之功故也豈不足永為戒哉胡氏曰中臣憑恃近君又有兵柄是以恣橫謂人無如已何然未有不目屠者曷若忠順不失以事其上之為美歟此可以為中人之永監矣 **集覽** 獨柳地名其地獨有柳一株因名焉

冬十一月楊行密取泗州

朱全忠遣使至泗州陵慢刺史張諫諫舉州降行密行密遣押牙唐令回持茶萬餘斤如汴宋貿易全忠執令回 **質實** 楊汴謂楊行密取其茶楊汴始有隙

通鑑綱目 卷五十二 唐昭宗乾寧元年 正編

# 十二月李克用攻幽州克之李匡籌走死

劉仁恭數因蓋寓獻策於克用願得兵萬人取幽州克用方攻邢州分兵數千納仁恭不克匡籌益驕數侵河東之境克用怒大舉兵攻匡籌拔武州進圍新州匡籌遣將救之李克用逆戰破之新州降匡籌復發兵出居庸關克用使精騎夾擊之幽兵大敗匡籌奔滄州義昌節度使盧彥威遣兵攻殺之克用進軍幽州其大將請降

**質實** 武州注見

梁太祖乾化三年新州注見秦王政三年上谷居庸關注見武宗會昌元年滄州注見晉穆帝永和六年義昌節度注同上文

## 黃連洞蠻圍汀州王潮遣兵擊破之

**質實**

一統志云

黃連洞在汀州府寧化縣東五里縣舊以此得名

閩地畧定潮遣僚佐巡州縣勸農桑定租稅交好鄰道保境息民閩人安之

## 以劉隱為封州刺史

封州刺史劉謙卒其子隱居喪賀江士民百餘人謀亂隱一夕盡誅之嶺南節度使劉崇龜召補押牙

**質實** 劉隱上蔡人封州注見隋文帝仁壽元年成州賀江

或疑縣名未詳沿革嶺南節度注見秦始皇三十三年南海



乙卯二年春正月李克用入幽州

幽州軍民數萬以麾蓋歌鼓迎李克用入府舍克用命符存審劉仁恭將兵畧定巡屬

以陸希聲同平章事

**質實**陸希聲蘇州吳人景融四世孫 ○護

國節度使王重盈卒

王重盈薨軍中請以重榮子珂知留後重盈之子保義節度使琪晉州刺史瑤舉兵擊珂表言珂非王氏子珂上表自陳且**質實**王重求援於李克用上遣中使諭解之 **質實**王重原人保義節度注見楚義帝元年襄國

二月董昌僭號於越州

昌為政苛虐加斂數倍以充貢獻由是寵命相繼求為越王未許昌不悅曰朝廷欲負我矣有諂之者曰與為越王曷若為越帝於是民間訛言相率填門請昌為帝昌大喜集將佐議之副使黃碣曰今唐室雖微天人未厭大王興於畎畝受朝廷厚恩位至將相富貴極矣奈何一旦忽為族滅之計昌族誅之又問會稽令吳鐔鐔曰大王不為真諸侯以傳子孫欲為假天子以取滅亡邪昌亦族誅之山陰令張遂曰浙東雖領六州王若稱帝彼必不從徒守孤城為天下笑耳昌又殺之遂稱皇帝錢鏐遺昌書曰與其閉門作天子與



開門天子  
開開節鎮  
規語甚巧

通鑑綱目

卷五十二

九

九族百姓俱陷塗炭豈若開門節度使作終身富貴邪及今悛悔尚可及也昌不聽鏐以

狀質實越州注見漢和帝永元元年會稽黃

九年山陰縣名注見晉安帝元興二年九族注見梁武帝天監十年

### 復以李谿同平章事三月罷

上重谿文學復以為相崔昭緯與邠岐相結得天子過失朝廷機事悉以告之谿再入相昭緯使告行瑜曰邠者尚書令之命已行矣而緯昭度沮之今又引李谿為同列相與熒惑聖聽恐復有杜太尉之事行瑜乃與茂貞表谿姦邪昭度無相業宜罷居散秩上報曰

軍旅之事朕則與藩鎮圖之至於命相當出朕懷行瑜等論列不已谿復罷

**集覽**

邠岐二州名邠指王行瑜岐指李茂貞邠注見漢桓帝延熹四年幽岐注見周顯王八年

**質實**杜太尉謂杜讓能軍旅注見梁武帝大通二年

**書法**前書同平章事尋罷之矣於是二月復相而繼書三月罷何用人之不堅

哉蓋是時藩鎮益彊雖宰相用舍亦由其意矣是故行瑜於李谿克用於張濬全忠於崔胤茂貞於蘇簡皆綱目所深悲也

### 以劉仁恭為盧龍節度使

通鑑綱目

卷五十二 唐昭宗乾寧二年

九

正編

從李克用之請也

崔胤罷以王搏同平章事○以王珂為護國留

後

珂李克用之婿也克用表重榮有功於國請賜珂節鉞王珙厚結王行瑜李茂貞韓建更

上表稱珂非王氏子請以珂為陝州珙為河中上報曰先已允克用之奏矣

**質實**

陝州注見周顯王四十五年

楊行密取濠州

徐知誥初見後復姓更名號南唐

行密攻濠州拔之掠得徐州人李氏子生八年矣養以為子其長子渥憎之行密謂徐溫曰此兒質狀性識頗異於人吾度渥必不能容今賜汝為子溫名之曰知誥知誥勤孝過諸子溫愛之使掌家事家人無違言及長喜書善射識度英偉行密謂溫曰知誥俊傑諸將子皆不及也

夏四月罷諸王將兵

上以郊畿多盜至有踰垣入宮侵犯陵寢者欲令宗室諸王將兵巡警又欲使之四方撫慰藩鎮南北司用事之臣恐其不利於已交章論諫上不得已罷之胡氏曰昭宗欲使諸

主將兵雖非上策然亦足以外懾藩鎮內制中官矣北司不便可也而南牙亦謂罷之此必崔昭緯與邠岐為腹心耳小人姦邪視人王昏明剛柔而作止者也李克用有勞則伐之杜讓能忠計則殺之李順節出死力去叛奄則戮之然則人臣何所恃於君父哉昭緯崔胤孔緯張濬各倚藩鎮以為外援蓋懼此也諸臣之罪固大矣致其如此者誰歟故君不君則臣不臣春秋之集覽南牙即南司注義所以端本而清源也見文宗門成元年北司去叛奄去上聲除去之也叛奄謂楊復恭等事在大順二年奄與閹同注見漢靈帝光和元年閹尹

陸希聲罷 ○ 楊行密取壽州及漣水

行密圍壽州不克將還其將朱延壽請試往更攻一鼓拔之以延壽權知壽州未幾汴兵數萬攻之延壽制軍中每旗二十五騎命黑雲隊長李厚將十旗擊汴兵不勝將斬之厚稱眾寡不敵乃益以五旗厚殊死戰延壽悉眾乘之汴兵敗走集覽黑雲隊年楊行密選勇健者以質實一統志云漣水皂衣蒙甲號曰黑雲都古地名後魏為襄賁縣置東海郡東魏改曰海安隋初郡廢改為漣水縣唐置漣州貞觀初州廢以縣屬泗州宋置漣水軍尋改為縣屬楚州元祐初復為軍紹興中廢為縣沒於金歸宋屬寶應

州端平初復為漣水軍景定初改安東州治漣水縣元省縣以州屬淮安路本朝改為

縣屬淮安府宋延壽舒城人

以韋昭度為太保致仕○以劉建鋒為武安節

度使

建鋒以馬殷為內外馬步軍都指揮使

**質實**

武安節度注見漢獻帝興平二年長

沙文

五月制削奪董昌官爵委錢鏐討之○王行瑜

李茂貞韓建舉兵犯闕殺韋昭度李谿

行瑜以不得尚書令怨朝廷畿內有八鎮兵隸左右軍邵陽鎮近華州韓建求之良原鎮近邠州王行瑜求之宦官曰此天子禁軍何可得也王珂王琪爭河中行瑜建及茂貞皆為琪請不能得耻之琪使人語三帥曰珂與河東昏姻必為諸公不利請討之行瑜使其弟同州刺史行約攻河中而自與茂貞建各將精騎兵數千人入朝市人竄匿上御安福門以待之三帥盛陳甲兵拜伏舞蹈上詰之曰卿輩不奏請俟報輒稱兵入京城其志欲何為乎若不能事朕今日請避賢路行瑜茂貞流汗不能言獨韓建粗述入朝之中上與

之宴三帥奏稱南北司互有朋黨隳紊朝政  
 韋昭度討西川失策李谿作相不合衆心請  
 誅之上未之許行瑜等輒殺之及樞密使康  
 尚弼等數人請除王珙河中徙王行約於陝  
 王珂於同州上皆許之李克用聞三鎮犯關  
 即日遣使發北部兵期以來月渡河入關始  
 三帥謀廢上立吉王保及聞克用起兵行瑜  
 茂貞各留兵二千人宿衛京師與建皆還本  
 鎮

**集覽**

帝大業十三年

**質實**

一統志云良原鎮本隋之良原

縣屬安定郡唐宋俱屬涇州元省爲鎮故址在平梁府靈臺縣西北九十里

六月錢鏐遣其將顧全武討董昌○以孔緯同

平章事張洸爲諸道租庸使

上以崔昭緯等外交藩鎮朋黨相傾思得骨  
 鯁之士故驟用緯洸旣而朱全忠薦洸上欲  
 復相之李克用表請發兵擊全忠且  
 言洸朝爲相臣夕至闕詔和解之

**集覽**

鮫骨

之士注見晉武帝咸寧四年

**發明**

緯洸淺謀誤國僥倖逃死今三鎮犯

洸緯何耶且使二人才智可取則無前日  
 之敗矣卽綱目之所書比而觀之則昭宗  
 用人之失不言可知其何  
 以成扶顛持危之功乎

李克用舉兵討三鎮秋七月王行約李繼鵬作

亂上如石門鎮

考異

上當作帝

李克用大舉蕃漢兵南下上表稱王行瑜李  
茂貞韓建稱兵犯闕賊害大臣請討之又移  
檄三鎮數其罪行瑜等大懼克用軍至絳州  
攻拔之斬刺史王瑤至河中王珂迎謁于路  
王行約棄同州走弟行實時為左軍指揮使  
奏請幸邠州樞密使駱全瓘請幸鳳翔上曰  
克用已駐軍河中就使至此朕自有以枝梧  
卿等但各撫本軍勿令搖動右軍指揮使李  
繼鵬茂貞假子也謀劫上幸鳳翔中尉劉景  
宣與王行實知之欲劫上幸邠州孔緯面折

景宣以為不可輕離宮闕向晚王行約引左  
軍攻右軍鼓譟震地上聞亂登承天樓欲諭  
止之捧日都頭李筠將本軍於樓前侍衛李  
繼鵬以鳳翔兵攻筠矢拂御衣左右扶上下  
樓繼鵬復縱火焚宮門煙燄蔽天時有鹽州  
六都兵屯京師素為兩軍所憚上急召入入  
衛既至兩軍退走上幸李筠營護蹕都頭李  
居實帥眾繼至或傳行瑜茂貞欲自來迎車  
駕上懼為所迫以筠居實兩都兵自衛幸石  
門鎮克用遣判官王環奉表問起居遣兵攻  
華州韓建登城呼曰僕於李公未嘗失禮何  
為見攻克用使謂之曰公為人臣逼逐天子  
公為有禮孰為無禮者乎會聞邠岐欲迎車  
駕乃移兵營渭橋遣其將李存貞為前鋒又

遣史儼將三千騎詣石門侍衛遣李存信存  
審會保大節度使李思孝攻王行瑜梨園寨  
擒其將王令陶等獻於行在李茂貞懼斬李  
繼鵬傳首行在上表請罪且遣使求和於克  
用上復遣延王戒丕諭克用  
**集覽** 枝梧史記  
令且赦茂貞併力討行瑜  
**項羽本紀**  
莫勅枝梧如淳曰梧音悟枝梧猶言枝捍也  
瓚曰小柱為枝邪柱為梧今屋梧邪柱是也  
**質實** 三鎮謂邠寧岐同華三藩鎮  
鼓譟注見  
宋文帝元嘉二十六年鹽州注見德宗  
貞元三年石門鎮未詳處所惟西安府淳化  
縣北六十里有石門山山有石如門故名又  
平涼府靜寧州南一百五十里有石門峽山  
石如門其路斬截即隴山北垂此二處未知

孰是姑錄之以備攷焉梨園寨或  
疑即梨園注見憲宗元和二年

以崔胤同平章事○制削奪王行瑜官爵以李  
克用為招討使討之

詔李克用討王行瑜克用遣其子存勗詣行  
在年十一上奇其狀貌撫之曰兒方為國之  
棟梁他日宜  
盡忠於吾家

車駕還京師

李克用表請車駕還京師從之時宮室焚毀  
未暇完葺上寓居尚書省百官往往無袍笏

李存勗初  
見

僕馬

崔昭緯寵○九月孔緯卒○王建遣兵赴援屯

綿州

**質實**

綿州注見漢後主  
炎興元年涪縣

**書法**

援不書地書地  
故書次于白帝見武陵之慢梁戊辰

年書屯綿州見王建之詐是年終綱目書  
援十五詳晉愍帝建興四年書地者二而

楊行密遣兵救董昌

**發明**

董昌僭於位號朝廷方委錢鏐討之  
而楊行密反遣兵救賊何邪小人不  
知大義一至於此是以通鑑載行密表昌  
引咎願脩職貢等語綱目皆削而不錄而  
直書行密遣兵救昌以罪之也

○冬十月貶崔昭緯為梧州司馬

**質實**

梧州注見漢武

帝元鼎五年蒼梧

○以孫偓同平章事○十一月李克用克邠州

王行瑜伏誅

通鑑綱目

卷五十二

唐昭宗乾寧二年

道

正編



河東將李存貞敗邠寧軍於梨園北李罕之  
 李存信等又急攻之王行約行實遁去行瑜  
 以精甲五千守龍泉寨李克用攻拔之行瑜  
 走入邠州克用引兵逼之行瑜登城號哭謂  
 克用曰行瑜無罪脇迫乘輿皆茂貞繼鵬所  
 為請移兵問鳳翔行瑜願束身歸朝克用曰  
 王尚父何恭之甚僕受詔討三賊臣公預其  
 一束身歸朝非僕所得專也行瑜挈族出走  
 克用入邠州封府庫撫居人

**質實**

龍泉寨未詳處所惟

鳳翔府汧陽縣東一十五里有龍泉山山有  
 泉出其下或疑卽此乘輿注見漢安帝延光  
 四年王尚父

謂王行瑜

**朱全忠圍兗州**

朱全忠遣葛從周擊兗州自以大軍繼之圍  
 其城朱垣遣其將賀瓌柳存何懷寶將兵萬  
 餘人襲曹州以解兗州之圍全忠自中都引  
 兵夜追之比明至鉅野南及之屠殺殆盡擒  
 三將俘三千人會大風晦冥全忠曰此殺人  
 未足耳命所得俘皆殺之縛三將狗於兗州  
 城下謂朱瑾曰卿兄已敗何不早降旣而殺  
 存及懷寶聞瓌名禮而用之瑄瑾告急於河  
 東李克用遣大將史

**質實**

中都縣名注見周

儼將數千騎以救之

十二月王建遣兵擊東川

王建奏顧彥暉不發兵赴難而略奪輜重請與兵討之

進李克用爵晉王

詔李克用進爵晉王李罕之蓋寓諸將佐進官有差克用性嚴急左右小有過輒死無敢違忤惟蓋寓敏慧能揣其意婉辭裨益無不從者克用或以非罪怒將吏寓必陽助之怒克用常釋之有所諫諍必徵近事為喻由是克用愛信之朱全忠數使人問之克用待之

**益質實**晉州名注見漢獻帝建安七年河東

李克用還晉陽

克用遣掌書記李襲吉入謝請乘勝勢遂取鳳翔上謀於貴近或曰茂貞復滅則沙陀大盛朝廷危矣上乃賜克用詔褒其忠款且言不臣之狀行瑜為甚茂貞韓建自知其罪職貢相繼且當休兵息民克用奉詔而止既而私謂詔使曰觀朝廷之意似疑克用有異心也然不去茂貞關中無安寧之日又詔免克用入朝將佐或言今掃清關庭豈可不入見天子克用猶豫未決蓋寓曰天子還未安席人心尚危大王若引兵渡渭竊恐復驚駭都邑人臣盡忠在於勤王不在入覲願熟圖之克用笑曰蓋寓尚不欲吾入朝况天下之人

不思駕馭沙陀徒留茂貞以多樹敵非計也  
惜克用當時無曹操之力挾天子以臨諸鎮坐使全忠得志豈天命有屬非人之所為耶

通鑑綱目 卷五十二 唐昭宗乾寧二年 正編

乎乃表曰臣總帥大軍不敢徑入朝覲表至京師上下始安克用遂引兵歸而茂貞驕橫如故河西州縣多為所據胡氏曰克用於三鎮非有父兄之怨特為王室雪耻故仗義而來昭宗不明又任術數陰疑克用而黨茂貞他日困辱凶終蓋始乎此謀矣又曰克用所與謀者蓋寓而已而寓於此有失策焉當此時也正當勸克用入覲力陳茂貞不誅必為後患之意不然將在軍君令有所不受蕩清岐華駐師郊畿釋戎服以見天子身輔朝政脩明紀律使東寇不得西畧王室安矣釋此不為而區區疲力於幽州爭地於慈隰遂使全忠先手遂移唐祚晉陽岌岌幾不自保此豈非初謀不遠故歟

**集覽**

郊畿注見

德宗貞元九年郊圻慈隰皆在河東屬平陽慈本春秋屈邑漢為北屈縣唐置慈州今吉州是也隰本漢蒲子縣後魏置汾州隋改隰州先手注見德宗興元元年先人有奪人之心岌岌孟子天下殆哉岌岌乎注岌岌傾危之狀岌逆及反

**正誤**全忠先手今按先手一本作束手誤蓋謂朱全忠破李茂貞迎車駕都洛陽挾天子令諸侯李克用不知出此遂為全忠所先

**質貫**李襲吉洛陽人沙陀大盛謂李克用渭水名注見漢高后五年岐華二鎮名謂李茂貞韓建慈隰二州名慈注見陳宣帝太建五年定陽隰注見晉懷帝永嘉二年蒲子

**書法**

於是詔使還鎮不書詔何嘉克用也奉詔討賊賊既討矣奉詔而還克用於是知有臣節矣不書詔還深予之也然則克用不能遂討茂貞輕聽蓋寓以貽後患非失計歟車駕初還人心岌岌蓋寓蓋深知之使綱目於寓有所不可他日必不以押牙而書卒矣

**發明**

前書李茂貞等犯闕則見三鎮反逆之罪矣次書李克用舉兵討三鎮則見克用狗國之忠矣又書克用克邠州王行瑜伏誅則見克用討逆之績矣至是遽乃使之還鎮何邪夫三叛連衡脇制天子殺戮大臣至謀廢立罪不容誅四方征鎮

未聞一人有勤王之舉獨克用投筋而起舉兵赴急亦既振揚天討功績顯著正宜乘機剪除盪平凶逆而唐朝君臣曾無遠畧反形疑忌之心遂使河東之旆方旋而鳳翔之勢愈熾是皆為謀不審之咎也然則綱目何以不書詔克用還晉陽曰還鎮宋之舉固唐朝之失然是時權在克用使其能力陳大計進兵岐隴掃除李茂貞等一偏正王室豈不甚美今乃亂根未絕泯默而去則非大臣正國之義故綱目書之以克用自還為文者又所以譏其不知大義失於討賊者也

丙辰三年春正月蔣勛據邵州劉建鋒遣馬殷擊

助求邵州劉建鋒不許助乃起兵

**質實**

一統志云

寇湘潭據邵州建鋒遣殷擊之

湘潭本秦之湘南縣漢屬長沙郡晉屬衡陽郡梁改湘南曰湘潭因昭潭為名隋以建寧

陰山攸水茶陵四縣省入屬衡州唐屬潭州宋因之元陞為州大本朝復為縣改屬長沙

# 閏月李克用遣李存信將兵救交鄆羅弘信襲之存信軍潰

李克用遣李存信將萬騎假道於魏以救交鄆軍于莘縣朱全忠使人謂羅弘信曰克用

志吞河朔師還之日貴道可憂存信戡眾不嚴侵暴魏人弘信怒發兵三萬夜襲之存信

軍潰委棄資糧兵械萬數弘信自是與河東絕專志汴州全忠方圖克鄆畏弘信議其後

弘信每有贈遺全忠必對使者北面拜受之日六兄於予倍年以長固非諸鄰之比弘信

信之全忠以是得專意東方

**質實**

魏謂羅弘信交鄆謂朱瑄朱瑾莘縣注見中宗

嗣聖五年

# 二月以通王滋判侍衛諸軍事

**質實**

通州名注見肅宗上

元二年 ○朱全忠遣龐師古擊鄆州 ○夏四月河

漲

河漲將毀滑州朱全忠決為二河夾城而東為害滋甚

**書法**

綱目書河溢十詳晉高祖天福三年未有書河漲者漲者何未溢也未溢

也何以書志患始也於是河漲將毀滑州全忠決為二河夾城東注自是為害滋甚二十二年河夾者九詳漢文帝十二年故謹志之終綱目書河漲一而已是年

李克用攻魏州 ○武安軍亂殺劉建鋒推馬殷

為留後

建鋒嗜酒不親政事長直兵陳瞻妻美建鋒私之瞻殺建鋒諸將迎行軍司馬張佶為留後佶將入馬忽蹀齧傷髀時馬殷攻邵州未下佶謂諸將曰馬公勇而有謀寬厚樂善吾所不及真乃主也乃以牒召之殷至佶肩輿入府坐受殷拜謁已乃命殷升聽事以留後讓之即趨下帥將吏拜賀復為行軍司馬代殷將兵攻邵州

**書法**

馬楚之基始於此

**集覽**

佶其吉反

五月董昌去僭號

馬殷得武安後號楚

董昌使人覘錢鏐兵，有言其疆盛者，輒怒斬之。言兵疲食盡，則賞之。顧全武進兵越州，昌出戰而敗，全武圍之。昌始懼，去帝號。

### 楊行密取蘇州

常熟鎮使陸郢，以城應楊行密。虜刺史成及行密閱及家貲，惟圖書藥物，賢之。歸署行軍司馬。及泣曰：「及百口在錢公所失，蘇州不能死，敢求富貴，願以身易百口之死。」引佩刀欲自刺。行密遽止之。錢鏐急召顧全武，使備行密。全武曰：「越州賊之根本，奈何垂克而棄之？」請先取越州。後質實常熟縣名，注見隋煬帝復蘇州，鏐從之。大業九年，成及錢塘人。

貞國之子蘇州注見漢獻帝建興三年吳國

### 崔昭緯伏誅

昭緯既敗，復求救於朱全忠，詔遣中使賜昭緯死。及於荆南斬之。中外咸以為快。質

實荆南道名，注見漢獻帝建安十三年南郡

### 荆南將許存降於王建

成汭與其將許存，泝江畧地，盡取濱江州縣。以趙武為黔中留後，存為萬州刺史。知存不得志，使人訶之曰：「存不治州事，日出蹴鞠，汭曰：存將逃，先勿足力也。」遣兵襲之，存棄城走。

宗縮薦不任德宗播靜以免禍可以風猜忘躁動者矣

降於王建建忌存勇略欲殺之掌書記高燭曰公方總攬英雄以圖霸業彼窮來歸我奈何殺之建使戍蜀州陰使知蜀州王宗縮察之宗縮密言存忠勇謙厚有良將材建乃捨之更其姓名曰王宗播而宗縮竟不使宗播知其免已也宗播元從孔目官柳脩業每勸宗播慎靜以免禍後遇疆敵諸將所憚者宗播以身先之及有功輒稱病不自伐由是得以功名終〔集覽〕縮長者也終不令宗播知其免已以言王宗播言而得免王建見殺之禍不自伐易乾卦善世而不伐伊川傳曰不有其善也論語孟之反不伐饒氏曰伐如伐木之伐凡人矜誇自己之能乃所以自戕其能故謂之自伐也老

子曲則全章不自伐故有功不自矜故長莊子山水篇吾聞之大成之人曰自伐者無功〔質實〕黔中郡名注見漢光武建武二十四年武陵劉向別錄曰蹴鞠黃帝所作也或曰起於戰國時蹋鞠兵勢也所以練武事知有材皆因嬉戲而講陳之

### 錢鏐克越州董昌伏誅

全武攻越州克其外郭董昌猶據牙城拒之鏐遣給昌云奉詔令大王致仕歸臨安昌乃送牌印而出全武斬之昌在圍城中貪吝益甚口率民間錢帛減戰士糧及城破庫有金帛雜貨五百間倉有糧三百萬斛錢鏐散金帛以賞將士開倉以賑貧乏

〔集覽〕牙城



通鑑綱目 卷五十三  
卽內城也注見漢獻  
帝初平三年牙門

**質實**  
臨安縣名注見  
僖宗乾符五年

六月李克用攻魏博朱全忠遣其將葛從周救

之還擊克鄆破之

李克用攻魏博朱全忠召葛從周於鄆州使將兵營洹水以救魏博克用以兵擊之汴人多鑿坎於陳前戰方酣克用馬躓幾為汴人所獲顧射其將一人斃之乃得免引軍還從周復擊克鄆兵破之克鄆屬城皆為汴人所據克用發兵赴之輒為魏人所拒不得前克鄆由是

**集覽**

洹水注見周顯王三十六年馬躓躓陟利反踣也字與壺通詩不振

載壺其尾說文曰壺礙不行也

秋七月李茂貞舉兵犯關上如華州 **考異** 上當作帝

初李克用屯渭北李茂貞韓建憚之事朝廷禮甚恭克用去二鎮貢獻漸疎表章驕慢上自石門還置殿後四軍選補數萬人使延王戒丕等將之茂貞遂表言延王無故稱兵討臣臣今勒兵入朝請罪上告急於河東茂貞遂引兵逼京畿覃王嗣周與戰敗績七月茂貞進逼京師戒丕曰今關中藩鎮無可依者不若自鄆州濟河幸太原上至渭北韓建奉表請幸華州不許既而上復憚遠適至富平復遣人召建面議去留建至頓首言今藩臣

通鑑綱目 卷五十三 唐昭宗乾寧三年 正編

跋扈者非止茂貞陛下若遠巡邊鄙臣恐無復還朝今華州兵力雖微亦足自固西距長安不遠願陛下臨之以圖興復上乃從之至華州茂貞遂入長安燔燒俱盡

**質實**

### 崔胤罷

上以胤崔昭緯之黨故罷之

### 以陸辰同平章事

**質實**

陸辰嘉興人

○八月李克用

不從克用圖茂貞之言誤固在朝廷然克用不即引兵歸上未必為華州之行也克用又失一先着矣

### 發兵入援

韓建移檄諸道令供輸資糧詣行在李克用聞之歎曰去歲從余言豈有今日之患又曰韓建天下癡物為賊臣弱帝室是不為李茂貞所擒則為朱全忠所虜耳因奏將與鄰道發兵入援

**書法**

於是奏將發兵入援耳即書入援何予義也

**發明**

昭宗失謀再貽播越茂貞兩犯京闕逼逐乘輿是時克用雖有奏請猶未出兵而綱目已書其發兵入援者予其有勤王之心也向使昭宗早從克用之言克

用早伸正國之義又安有復出之禍哉吁

### 王搏罷以朱朴同平章事

水部郎中何迎表薦國子博士朱朴材如謝安道士許巖士亦薦朴有經濟材上連日召對朴有口辨上悅之曰朕雖非太宗得卿如魏徵矣上憤天下之亂思得奇傑之士不次用之朴自言得為宰相月餘可致太平上以為然以朴為相朴庸鄙迂僻中外大驚尋兼判戶部凡軍旅財賦一以委之

**質實**

朱朴襄陽人謝安晉元帝時人

### 九月以王潮為威武軍節度使

**質實**

威武節度注見漢武

帝建元三年閩中

### ○以馬殷判湖南軍府事

殷以高郁為謀主而畏楊行密成汭之疆議以金帛結之郁曰成汭不足畏也行密公之讐雖以萬金賂之安肯為吾援乎不若上奉天子下撫士民訓卒厲兵以脩霸業則誰與敵矣殷從之

**質實**

湖南軍注見宋文帝元嘉十六年衡陽

### 以崔胤崔遠同平章事貶陸扆為硤州刺史

胤之罷相韓建之志也胤密求援於朱全忠且教之營東都宮闕表迎車駕全忠從之仍

通鑑綱目

卷五十二 唐昭宗乾寧三年

五

正編

請以兵迎駕且言崔胤忠臣不宜出外建懼復奏召胤為相遣使諭止全忠胤恨展代已誣以黨於茂

**質實** 硤州注見周赧王三十九年夷陵

冬十月以孫偓為鳳翔四面行營招討使討李

茂貞

茂貞上表請罪仍獻助脩宮室錢韓建復佐佑之竟不出師

**書法** 不行矣何以書病昭宗也勃焉而與兵忽焉而罷之書所以著其無成命也

**發明** 克用請討茂貞乃疑而不用孫偓何為者哉乃以任招討之職書之於冊

失可知矣

以王搏同平章事○以錢鏐為鎮海鎮東節度

使

鏐令兩浙吏民上表請兼領浙東朝廷不得已從之改威勝曰鎮東

**質實** 鎮海軍名注見昭宣帝天祐三年

以劉隱為清海行軍司馬

清海節度使薛王知柔，行至湖南，廣州牙將  
 盧瑊據境拒之，封州刺史劉隱襲廣州，斬瑊  
 具軍容迎知柔入視事。  
 知柔表隱為行軍司馬。  
 年南海薛州名未詳，沿革廣州。  
 注見秦始皇三十三年南海。

**質實**

清海節度注見  
 秦始皇三十三年

**書法**

行軍司馬耳何以書予劉隱也清海  
 軍變據境拒命隱討平之而能迎帥

視事自僖昭以來未  
 之有也特書美之

資治通鑑綱目卷五十二

