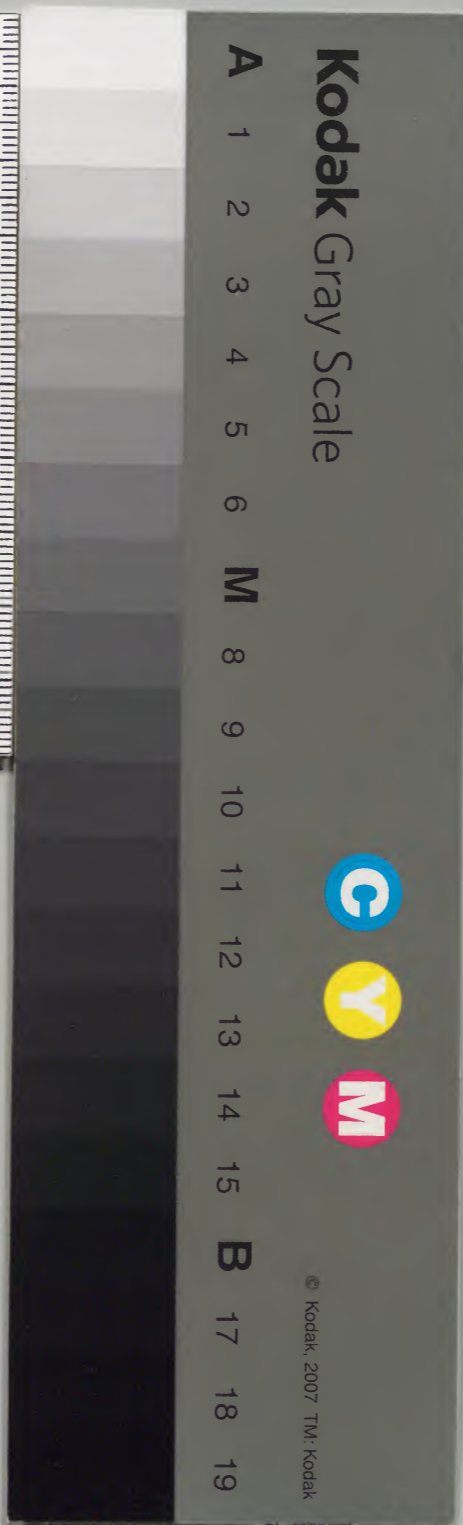


宋史

卷五十二之五十四

内閣文庫	
番號	漢 1836
冊數	500 (318)
函號	別 10 1



宋史卷五十二

天文志第五

淺草文庫

開府儀同三司桂國錄事省中書右丞相監修國史領經筵事都總裁脫脫等修

天文五

七曜流星

景星妖星

彗孛星變

客星雲氣

日食月食

日變月變

日輝氣月輝氣

七曜

日為太陽之精君之象日行一度一年一周天日月行有道之國則光明君道至大則日色光明動不失時則

日揚光至德之萌日月如運璧君臣有道則日含玉字
君亮天工則日備五色有聖人起則日再中人君有德
日有四華光芒四出日有二華一年再赦周禮視稷掌
十輝之法一曰稜陰陽五色之氣浸淫相侵二曰象雲
氣成形象三曰鑷日旁氣刺日四曰監雲氣臨日上五
曰闇謂蝕及日光脫六曰瞢不光明七曰彌白虹貫日
八曰序謂氣若山而在日上及冠珥背璫重疊次序在
于日旁九曰齊謂暈及虹也十曰想五色有形想凡黃
氣環在日左右爲抱氣居日上爲戴氣爲冠氣居日下
爲承氣爲履氣居日下左右爲紐氣爲纓氣抱氣則

臣忠餘皆爲喜爲得地吉一珥在日西則西軍勝在東
則東軍勝南北亦然無兵亦有拜將兩珥氣圓而小在
日左右主民壽考三珥色黃白女主喜純白爲喪赤爲
兵青爲疾黑爲水四珥主立侯王有子孫喜日有黃芒
君福昌多黃輝王政太平日無光爲兵喪又爲臣有陰
福日旁雲氣白如席兵衆戰死黑有叛臣如蛇貫之而
青穀多傷白爲兵赤其下有叛黃臣下交兵黑爲水日
始出黑雲氣貫之二日有暴雨青雲在上下可出兵有
赤氣如死蛇爲饑爲疫雜氣刺日皆爲兵日暈七日內
無風雨亦爲兵甲乙憂火丙丁臣下忠戍巳后族盛庚

辛將利壬癸臣專政半暈相有謀黃則吉黑爲災暈再
重歲豐色青爲兵穀貴赤蝗爲災三重兵起四重臣叛
五重兵饑六重兵喪七重天下亡日並出諸侯有謀無
道用兵者亡日鬪爲兵寇日陰下失政日中見飛燕下
有廢主日中黑子臣蔽主明日晝昏臣蔽君之明有篡
弑赤如血君喪臣叛日夜出兵起下陵上大水日光四
散君失明白虹貫日近臣亂諸侯叛日赤如火君亡日
生牙下有賊臣日食爲陰蔽陽食既則大臣憂臣叛主
兵起日食在正旦王者惡之日珥甲乙日有二珥四珥
而食白雲中出主兵丙子黑雲天下疫戊巳青雲兵喪

庚辛赤雲天下有少主壬癸黃土功日食在甲乙日主
四海之外不占丙丁江淮海岱也戊巳中川河濟也庚
辛華山以西壬癸常山以北各以其下所主當之寅卯
辰木招謀者司徒也巳午未火招謀者太子也申酉戌
金司馬也亥子丑水司空也

月爲太陰之精女主之象一月一周天君明則依度
專則失道或大臣用事兵刑失理則乍南乍北或女主
外戚專權則或進或退月變色爲殃青饑赤兵旱黃喜
黑水晝明則姦邪作月旁瑞氣一珥五穀登兩珥外兵
勝四珥及生戴氣君喜國安終歲不暈天下偃兵晦而

明見西方曰朏朔而明見東方曰仄朏匿則政緩仄匿則政急六日而弦臣專政七日而弦主勝客八日而弦天下安十日不弦將死戰不勝兩月並見兵起國亂水溢星入月中亡國破將白暈貫之下有廢主白虹貫之爲大兵起生齒則下有叛臣生足則后族專政月珥背滿暈而珥六十日兵起珥青憂赤兵白喪黑國亡黃喜有背珥臣下弛縱欲相殘賊不和之氣暈三重兵起四重國亡五重女主憂六重國失政七重下易主八重亡國九重兵起亡地十重天下更始月食從上始則君失道從旁始爲相失令從下始爲將失法歲星犯之兵民流熒惑犯之大將死有叛臣民饑填星犯之人臣弑主令國饑月食填星民流一曰月犯填女主憂民流太白犯出月右爲陰國有謀左爲陽國有謀出月下君死民流月戴太白起兵入月將死與太白會太子危辰星犯之天下水月食辰水饑辰入月臣叛主彗星入或犯之兵期十二年大饑貫月臣叛主流星犯之有兵入無光有亡國在月上下國將亂月犯列星其國受兵星食月國相死星見月中主憂

凡月之行歷二十有九日五十三分而與日相會是謂合朔當朔日之交月行黃道而日爲月所掩則日

食是爲陰勝陽其變重自古聖人畏之若日月同度
于朔月行不入黃道則雖會而不食月之行在望與
日對衝月入于闇虛之內則月爲之食是爲陽勝陰
其變輕昔朱熹謂月食終亦爲災陰若退避則不至
相敵而食所謂闇虛蓋日火外明其對必有闇氣大
小與日體同此日月交會薄食之大略也日食脩德
月食脩刑自昔人主遇災而懼側身脩行者此也

歲星爲東方爲春爲木於人五常仁也五事貌也超舍
而前爲贏退舍爲縮色光明潤君壽民富又主福主大
司農主五穀石申曰歲星所在國不可伐如歲在卯不

可東征甘德曰所去國凶所之國吉退行爲凶災主泰
山徐青兗及角亢氐房心尾箕君令不順則歲星退行
入陰爲內事入陽爲外事行陰道爲水行陽道爲旱星
大則喜小則牛馬多死疾疫初見小而日益大所居國
利初出大而日小國耗荆州占歲星色黑爲喪黃則歲
豐白爲兵青多獄君暴則色赤熒惑相犯爲大戰相去
方寸爲犯戰客勝食火國亡邊侵曰食守之爲賊居之
不去爲守觸火則國亂兩體俱動而直曰觸合鬪爲饑
旱離復合合復離曰鬪填星相犯返犯填太子叛當東
反西曰退與填星合爲內亂民饑芒角相及同光曰合

守填星其下城敗太白相犯大臣黜女主喪觸太白則
四邊來侵守太白爲四序不調合鬪則大將死辰星相
犯太子憂觸辰主憂守憂賊合則君臣和晝見則臣強
他星犯之主不安客星犯守主憂流星犯之色蒼黑大
農死赤爲饑疫黃則歲豐抵之臣叛主

熒惑爲南方爲夏爲火於人五常禮也五事視也晉灼
曰常以十月入太微受制而出行列宿司天道出入無
常二歲一周天出則有兵入則兵散逆行一舍二舍爲
不祥所舍國爲亂賊疾喪饑兵或環遶勾已芒角動搖
變色乍前乍後爲殃愈甚退行一舍天下有火災五舍

大臣叛星經曰主霍山揚荆交州又輿鬼柳七星又主
大鴻臚又曰主司空爲司馬主楚吳越以南司天下羣
臣之過失東行則兵聚東方西行則兵聚西方天下安
則行疾與歲星相犯主冊太子有赦觸歲星有子守之
太子危填星相犯兵大起入填星將爲亂觸之有刀兵
守之有內賊太子危與太白相犯主亡兵起守北太子
憂南庶子憂環遶偏將死與辰星相犯兵敗與辰星相
會爲旱秋爲兵冬爲喪守之太子憂有赦他星相犯兵
起祲星犯之爲兵爲火

填星爲中央爲季夏爲土於人五常信也五事思也常

以甲辰元始之歲填行一宿二十八歲而一周天四星皆失填爲之動所居國吉女子有福不可伐去之失地天子失信則填大動盈則超舍以德盈則加福刑盈則不復縮則退舍不及常德縮則追感刑縮則不育星經曰主嵩山豫州又主東井行中道則陰陽和調退行一舍爲水二舍海溢河決經天退行天下更政地動巫咸曰光明歲熟大明主昌小暗主憂春青夏赤女主喜春色蒼歲大熟色赤饑有芒兵與歲星相犯相關爲內亂合則野有兵熒惑相犯爲兵喪合則爲兵爲內亂大人忌之太白相犯爲內兵有大戰一日王者失地合於太

微國有大兵一日國亡辰星犯爲兵爲旱祆星犯下臣謀上流星犯則民多事與月相犯有兵

太白爲西方爲秋爲金於人五常義也五事言也常以正月甲寅與火晨出東方二百四十日而入入四十日又出西方二百四十日而入入三十五日而後出東方出以寅戌入以丑未也一年一周天日方南太白居其南日方北太白居其北爲羸侯王不寧用兵進言退凶日方南太白居其北日方北太白居其南爲縮侯王有憂用兵退言進凶星經曰主華陰山梁雍益州又主奎婁胃昴畢觜參出西方失行外國敗出東方失行中國

敗若經天天下革民更主是謂亂紀人衆流亡晝見與日爭明強國弱女主昌又曰主大臣巫咸曰光明見影戰勝歲熟狀炎然天上兵起光如張蓋下有立王凡與歲星相犯兵敗失地犯熒惑客敗主勝犯填星太子不安失地犯辰星主兵入月主死其下兵犯月角兵起在左則中國勝在右則外國勝當見不見失地破軍他星犯其事急祇星犯邊城有戰客星犯主兵將死凡太白至午位避日而伏若行至未卽爲經天其災異重也辰星爲北方爲冬爲水於人五常智也五事聽也常以二月春分見奎婁五月夏至見東井八月秋分見角亢十一月冬至見牽牛出以辰戌入以丑未二旬而入晨候之東方夕候之西方也一年一周天出早爲月食晚爲彗星及天祲一時不出其時不和四時不出天下大饑星經曰主常山箕并幽州又主斗牛女虛危室壁又曰主燕趙代主廷尉以比宰相之象石申曰色黃五穀熟黑爲水蒼白爲喪凡與歲星相犯皇后有謀熒惑犯妨太子填星犯兵敗太白亦然芒角相及同光曰合他星光驪相遠爲害客星太陰流星相犯主內患凡五星歲星色青比參左肩熒惑色赤比心大星鎮星色黃比參右肩太白色白比狼星辰星色黑比奎

大星得其常色而應四時則吉變常爲凶木與土合爲內亂饑與水合爲變謀而更事與火合爲饑爲旱與金合爲白衣之會合鬪國有內亂野有破軍爲水太白在南歲星在北名曰牝牡年穀大熟太白在北歲星在南其年或有或無火與金合爲爍爲喪不可舉事用兵從軍爲軍憂離之軍却出太白陰分地出其陽偏將戰與土合爲憂主孽卿與水合爲北軍用兵舉事大敗一曰火與水合爲瘁不可舉事用兵土與水合爲壅沮不可舉事用兵有覆軍一曰爲變謀更事必爲旱與金合爲疾爲白衣會爲內兵國亡也與不合國饑水與金合爲變謀爲兵憂木火土金與水鬪皆爲戰兵不在外皆爲內亂三星合是謂驚立絕行其國外內有兵與喪百姓饑乏改立侯主四星合是謂大湯其國兵喪並起君子憂小人流五星若合是謂易行有德受慶改立王者奄有四方子孫蕃昌亡德受殃離其國家滅其宗廟百姓離去被滿四方五星皆大其事亦大皆小事亦小五星俱見其年必惡凡五星與列宿相去方寸爲犯居之不去爲守兩體俱動而直曰觸離復合合復離曰鬪當東反西曰退芒角相及同舍曰合凡五星東行爲順西行曰

逆順則疾逆則遲通而率之終於東行不東不西曰
留與日相近而不見曰伏伏與日同度曰合凡金水
二星行速而不經天自始與日合後行速而先日夕
見西方去日前稍遠夕時欲近南方則漸遲遲極則
留留而近日則逆行而合口在于日後晨見東方逆
極則留留而後遲遲極去日稍遠旦時欲近南方則
速行以近日晨伏于東方復與日合度此五星合見
遲疾順逆流行之大端也

凡五星之行古法周天之數如歲星謂十二年一周
天乃約數耳晉灼謂太歲在四仲則行三宿在四
四季則行二宿故十二年而行周二十八宿其說亦
非夫二十八宿度有廣狹而歲星之行自有盈縮豈
得以十二年一周無差忒乎唐一行始言歲星自商
周迄春秋季年率百二十餘年而超一次因以爲常
以春秋亂世則其行速時平則其行遲其說尤迂既
乃爲後率前率之術以求之則其說自悖矣今紹興
曆法歲星每年行一百四十五分是每年行一次之
外有餘一分積一百四十四年剩一次矣然則先儒
之說安可信乎餘四星之行固無逆順中間亦豈無
差忒一行不復詳言蓋亦知之矣

景星

景星德星也一曰端星如半月住於晦朔大而中空其名各異曰周伯其色黃煌煌然所見之國大昌曰含譽光耀似彗喜則含譽射曰格澤狀如炎火下大上銳色黃白起地上見則不種而穫曰歸邪兩赤彗向上有蓋曰天保星有音如距火下地野鷄鳴皆五行冲和之氣所生也其王蓬萊玄保昭明昏昌旬始司危菟昌地祿臧光之類亦皆為瑞星然前志以王蓬萊已下星為妖星又奇星古無所考見於仁宗英宗之時故附於景星之末云

彗孛

彗星小者數寸長者或竟天見則兵起大水除舊布新之兆也其體無光傳曰而為光故夕見則東指晨見則西指光芒所及則為災有五色各依五行本精所生孛星彗屬偏指曰彗芒氣四出曰孛孛者孛孛然非常惡氣之所生也主大亂主大兵災甚於彗旄頭星玉冊云亦彗屬也

客星

客星有五周伯老子王蓬萊國皇温星是也周伯大而黃煌煌然所見之國兵喪饑饉民庶流亡老子明大純

白出則爲饑爲凶爲善爲惡爲喜爲怒王蓬絮狀如粉絮拂拂然見則其國兵起有白衣之會國皇大而黃白有芒角主兵起水災人主惡之温星色白狀如風動搖常出四隅皆主兵此五星錯出乎五緯之間其見無期其行無度各以其所在分野而占之又四隅各有三星東南曰盜星主大盜西南曰種陵出則穀貴西北曰天狗見則天下大饑東北曰女帛主有大喪

流星

流星天使也自上而降曰流東西橫行亦曰流流星有八曰天使曰天暉曰天鴈曰天保曰地鴈曰梁星曰

頭曰天狗流星之爲天使者有祥有妖爲天暉天鴈夜隕而爲天保則祥若夜隕而爲地鴈梁星晝隕而爲營頭則妖流星之大者爲奔星夜隕而爲天狗厥妖大自下而升曰飛飛星有五亦有妖祥之分飛星化而爲天刑則祥爲降石爲頓頑爲解銜爲大瀆則爲妖

妖星

妖星五行乖戾之氣也五星之精散而爲妖星形狀不同爲殃則一各以其所見日期分野形色占爲兵饑水旱亂亡星長三尺至五尺期百日等而上之至一文期一年三文期三年五文期五年十文期七年十文已上

不出九年蓋妖星長大則期遠而殃深短小則期近而
殃淺天棊星乃歲之精主奮爭天槍星彗出西方長二
三尺名天槍主破國天猾主招亂天欖出西方長數丈
主國亂蚩尤旗類彗而後曲主兵天衝狀如人蒼衣赤
首不動主下謀上滅國國皇大而赤去地三丈如炬火
主內寇及登主夷分主恣虐且見則主弱昭明如太白
光芒不行主兵喪司危天官書如太白有目去地可六
丈大而白其下有兵主擊強五殘如辰星去地六七丈
其下有兵主奔亡六賊去地六丈大而赤有光出非其
方下有兵喪獄漢青中赤表下有彗去地可六丈大
而赤數動天賁主滅邪暴兵燭星主滅邪絀流主伏逃
第星昴孛星主災旬始出北斗旁如雄鷄見則更主擊
咎主太兵有反者大亂天杵主狎羊天柎主擊殃伏靈
見則世亂大敗主鬪衝司姦主見怪天狗有毛旁有短
彗下如狗形見則兵饑天殘主貪殘卒起有謀反主驚
亡枉失色黑蛇行望之如有毛日長數匹者見則兵起
破女君臣憂上下亂拂樞主制時滅寶主伐亂繞縱主
亂孽驚理主相屠大奮祀主昭邪天鋒彗象形似矛鋒
見則兵起有亂臣昭星有三彗兵出有大盜不成又主
滅邪蓬星大如二斗器色白出東南方東北主旱或大

水長庚星如一匹布著天見則兵起四填大而赤可一
丈爲兵地維滅光星如月始出大而赤去地二丈東南
旱西北兵出東北大水老子星色白爲善爲惡爲饑爲
凶爲喜爲怒營頭星有雲如壞山墜所墜下有覆軍流
血積陵出西南長三丈主兵小饑昏昌出西北氣青赤
色中赤外青主國易政華星出西北狀如環大則諸侯
失地白星如削瓜主南喪菟昌有赤青環之主水天下
改易濛星赤如牙旗長短四面西南最多亂之象長星
出西方歲星之精化爲天棊天槍天滑天衝國皇及登
蒼星火星之精化爲昭旦蚩尤之旗昭明司危天機赤
星土星之精化爲五殘六賊獄漢大賁昭星絀流芾星
旬始蚩尤虹蜺擊咎黃星太白之精化爲天杵天柎伏
靈天敗司姦天狗天殘卒起白彗辰星之精化爲枉矢
破女拂樞滅寶繞縱驚理大奮祀黑彗而月旁祆星亦
各有所生天槍天荆真若天棊天樓天垣歲星所生也
見以甲寅日有兩青方在其旁天陰晉若宮張天惑天
雀赤若蚩尤熒惑所生也出在丙寅日有兩赤方在其
旁天上天伐縱星天樞天翟天沸荆彗填星所生也出
在戊寅日有兩黃方在其旁若星帚星若彗竹彗牆星
權星白藿太白所生也出在庚寅日有兩白方在其旁

天美天冕天社天林天麻天蒿端下辰星所生也出以
壬寅日有兩黑方在其旁見則爲水旱兵喪饑
雲氣

周禮保章氏以五雲之物辨吉凶水旱降豐荒之祲象
故魯僖公日南至登觀臺以望漢明帝升靈臺以望元
氣吹時律觀物變蓋古者分至啓閉必書雲物爲備故
也迨乎後世其法寢備瑞氣則有慶雲昌光之屬妖氣
則有虹蜺祥雲之類以候天子之符應驗歲事之豐
明賢者之出處占戰陣之勝負焉

日食

建隆元年五月己亥朔日有食之二年四月癸巳朔日
有食之乾德三年二月壬寅朔日當食不食五年六月
戊午朔日有食之開寶元年十二月己酉朔日有食之
三年四月辛酉朔日有食之四年十月癸亥朔日有食
之五年九月丁巳朔日有食之七年二月庚辰朔日有
食之八年七月辛未朔日有食之太平興國二年十一
月丁亥朔日有食之既六年九月乙未朔日有食之七
年三月癸巳朔日有食之八年二月戊子朔日有食之
雍熙二年十二月庚子朔日有食之三年六月戊戌朔
日有食之淳化二年閏二月辛未朔日有食之三年二

月乙丑朔日有食之四年二月己未朔日有食之八月
丙辰朔日有食之五年十二月戊寅朔日有食之雲陰
不見咸平元年五月戊午朔日有食之十月丙戌朔日
有食之二年九月庚辰朔日有食之三年三月戊寅朔
日有食之五年七月甲午朔日有食之景德元年十二
月庚辰朔日有食之三年五月壬寅朔日有食之雲陰
不見四年五月丙申朔日有食之陰雨不見大中祥符
二年三月丙辰朔日有食之陰雨不見五年八月丙申
朔日有食之六年十二月戊午朔日有食之七年十二
月癸丑朔日當食不食八年六月己酉朔日有食之天
禧三年三月戊午朔日有食之五年七月甲戌朔日有
食之乾興元年七月甲子朔日食幾盡天聖二年五月
丁亥朔日當食不食四年十月甲戌朔日有食之六年
三月丙申朔日有食之七年八月丁亥朔日有食之明
道二年六月甲午朔日有食之景祐三年四月己酉朔
日當食不食寶元元年正月戊戌朔日有食之康定元
年正月丙辰朔日有食之慶曆二年六月癸酉朔日有
食之三年五月丁卯朔日有食之四年十一月戊午朔
日當食不食五年四月丁亥朔日有食之雲陰不見六
年三月辛巳朔日有食之皇祐元年正月甲午朔日有

食之四年十一月壬寅朔日有食之五年十月丙申朔日有食之至和元年四月甲午朔日有食之嘉祐元年八月庚戌朔日有食之三年八月己亥朔日有食之四年正月丙申朔日有食之六年六月壬子朔日有食之雲陰不見熙寧元年正月甲戌朔日有食之二年七月乙丑朔日有食之雲陰不見六年四月甲戌朔日有食之雲陰不見八年八月庚寅朔日有食之雲陰不見元豐元年六月癸卯朔日當食不食三年十一月己丑朔日有食之四年十一月癸未朔日當食不食五年四月壬子朔日有食之雲陰不見六年九月癸卯朔日有食之元祐二年七月庚戌朔日有食之陰雨不見六年五月己未朔日有食之紹聖元年三月壬申朔日有食之二年二月丁卯朔日當食不食四年六月癸未朔日有食之雲陰不見元符三年四月丁酉朔日有食之建中靖國元年四月辛卯朔日有食之雲陰不見大觀元年十一月壬子朔日有食之二月五月庚戌朔日有食之四年九月丙寅朔日有食之政和三年三月壬子朔日有食之五年七月戊辰朔日有食之重和元年五月壬午朔日有食之宣和元年四月丙子朔日有食之五年八月辛巳朔日有食之陰雲不見建炎三年七月丙午

皇朝通志 卷之五十二

朔日食于亢紹興五年正月乙巳朔日食于女七年三
月癸巳朔日食于室是年當金之天會十五年金史不書日食八年至十二

年日食多在夜史蒙蔽不書十三年十二月癸未朔日
食于牛霽雲不見十五年六月乙亥朔日食于井十七

年十月辛卯朔日食于氏是年乃金之皇統七年金史不書日食十八年
四月戊子朔日有食之霽雲不見十九年三月癸未朔

日有食之霽雲不見二十四年五月癸丑朔日有食之
霽雲不見二十五年五月丁未朔日有食之霽雲不見

二十八年三月辛酉朔日有食之霽雲不見三十年八
月丙午朔日食于翼三十一年正月甲戌朔太史言日

當食而不食三十二年正月戊辰朔日食于女隆興元
年六月庚申朔日食于井二年六月甲寅朔日有食之

霽雲不見乾道五年八月甲申朔日食在翼霽雲不見
九年五月壬辰朔日食在井霽雲不見淳熙元年十二

月甲申朔日食在尾霽雲不見三年三月丙午朔日有
食之霽雲不見四年九月丁酉朔日有食之霽雲不見

十年十一月壬戌朔日食于心十五年八月甲子朔日
食于翼十六年二月辛酉朔日有食之霽雲不見慶元

元年三月丙戌朔日食于婁四年正月己亥朔日有食
之霽雲不見五年正月癸巳朔日有食之霽雲不見六

皇朝通志 卷之五十二

年六月乙酉朔日有食之霏雲不見是年乃金承安五年金史不書日食

嘉泰二年五月甲辰朔日食于畢三年四月己亥朔日

有食之金史開禧二年二月壬子朔日當食太史言不

見虧分嘉定三年六月丁巳朔日有食之四年十一月

乙酉朔日當食太史言不見虧分金史七年九月壬戌

朔日食于角九年二月甲申朔日食于室十年七月丙

子朔日食于張十一年七月庚午朔日有食之十四年

五月甲申朔日食于畢十六年九月庚子朔日食于軫

寶慶三年六月戊申朔日有食之紹定元年六月壬寅

朔日有食之六年九月壬寅朔日有食之霏雲不見

平二年二月甲子朔日當食不虧嘉熙元年十二月戊

寅朔日有食之淳祐二年九月庚辰朔日有食之三年

三月丁丑朔日有食之五年七月癸巳朔日有食之六

年正月辛卯朔日有食之九年四月壬寅朔日有食之

十二年二月乙卯朔日有食之寶祐元年二月己酉朔

日有食之景定元年三月戊辰朔日有食之二年三月

壬戌朔日有食之咸淳元年正月辛未朔日有食之三

年五月丁亥朔日有食之四年十月戊寅朔日有食之

六年三月庚子朔日有食之七年八月壬辰朔日有食

之八年八月丙戌朔日有食之德祐元年六月庚子朔

日食既星見雞鶩皆歸明年宋亡

日變

周顯德七年正月癸卯日既出其下復有一日相掩黑
光摩盪者久之開寶七年正月丙戌日中有黑子二景
德元年十二月甲辰日有二影如三日狀三年九月戊
申日赤如赭四年四月甲申日無光寶元二年十二月
庚申日赤如朱踰二刻復慶曆八年正月乙未日赤無
光熙寧十年二月辛卯日中有黑子如李至乙巳散元
豐元年閏正月庚子日中有黑子如李至二月戊午散
十二月丙午日中有黑子如李大至丁巳散二年二月

甲寅日中有黑子如李至癸亥散崇寧二年五月癸卯
日淡赤無光三年十月壬辰日中有黑子如棗大政和
二年四月辛卯日中有黑子乍二年三如栗夫八年十
一月辛亥日中有黑子如李大宣和二年正月己未日
蒙蒙無光五月己酉日中有黑子如棗大三年十二月
辛卯日中有黑子如李大四年二月癸巳日蒙蒙無光
靖康元年閏十一月庚申日赤如火無光建炎三年三
月己卯日中有黑子至壬寅始消紹興元年二月己卯
日中有黑子如李大三日乃伏六年十月壬戌日中有
黑子如李大至十一月丙寅始消七年二月庚子日中

有黑子如李大旬日始消四月戊申日中有黑子至五月乃消八年二月辛酉日中有黑子十月乙亥日中有黑子十五年六月丙午日中有黑氣往來丁未日中有黑子日無光乾道五年正月甲申日色黃白昏霧四塞淳熙十二年正月癸巳日中生黑子大如棗戊戌至庚戌日中皆有黑子十三年五月庚辰日中生黑子大如棗紹熙四年十一月辛未日中有黑子至庚辰始消慶元六年八月乙未日中有黑子如棗大至庚子日消十二月乙酉又生至乙巳始消嘉泰二年十二月甲戌日中生黑子大如棗丙戌始消四年正月癸未開禧元年

四月辛丑日中皆有黑子大如棗嘉熙二年十月己巳日中有黑子德祐二年二月丁酉朔日中有黑子如鵝卵相盪

日輝氣

建隆元年送開寶末凡冠氣七珥百抱氣七承氣六赤黃氣三黃白氣三青氣二纓一暈一百五十六半暈四十五重暈五十九重半暈七交暈一十八背氣二百三十一紐氣戟氣三太平興國迄至道末凡冠氣一十八戴氣三抱氣一十三珥七十七承氣三赤黃氣璠氣一

出氣三暈五十九半暈二十三重暈一十二交暈三背

氣四十四紐氣三戟氣一直氣一十五咸平元年迄乾
興未凡重輪二十四彗一五色氣一冠氣二百六十六
珥四十一戴氣一百九十七抱氣五十七承氣一百八
十四直氣七十七光氣一黃氣九赤黃氣四紫氣五赤
黃交氣二赤黃綠碧氣二青赤氣二十一黃白氣一黑
氣二白氣五纓三戟氣一紐氣二背氣二百九十九暈
一十二百三十一半暈六百五十三重暈二十七交暈
一十三天聖元年訖嘉祐未凡日黃曜有光一燿氣一
十九龍鳳雲一慶雲二五色雲八紫黃雲五赤黃雲一
紫雲二青黃紫暈八百五十五周暈二十六重暈一十

六交暈五連環暈一珥八百四十七冠氣一百四十戴
氣二百五十六承氣一百重承氣一抱氣一十八負氣
一背氣一百七格氣二直氣五白虹貫日四白氣如繩
貫日并暈一治平元年訖四年凡五色雲八燿氣一暈
二百二十八周暈三重暈十二交暈二珥八十九冠氣
二十一戴氣三十九承氣五背氣三十三白虹貫日一
白虹貫珥一治平以後訖元豐未凡日暈一千三百五
十六周暈二百七十七重暈七十四交暈四十九連環
暈一珥八百八十二冠氣四十二戴氣二百七十一承
氣五十抱氣二背氣二百四十六直氣三戟氣一纓氣

五璫氣一白虹貫日九貫珥三五色雲二十六自元豐
八年三月五日訖元符三年正月十二日暈五百二十
八周暈二百五十七重暈六十八交暈六十七五色氣
暈二珥五百五十六冠氣六十一戴氣一百五十承氣
三十三背氣一百七十四直氣三戟氣四纓氣一格氣
五白虹貫日一十六貫珥一五色雲十二自元符三年
正月訖靖康五年四月凡日暈九暈戴三半暈一暈珥
背一半暈重背一暈纓一珥背三珥十三暈珥七冠氣
七暈背四戴氣六承氣二抱氣四背氣一十七五色氣
暈一直氣四環氣戴氣二戟氣一履氣二半暈重履一

半暈再重一建炎三年春明年二月辛丑白虹貫日四
年十一月癸卯日生背氣紹興元年正月壬戌日生背
氣二年四月壬申五月戊寅日皆生戴氣閏四月丙申
日生背氣三年二月乙卯日生戴氣六月甲申朔日生
背氣四年正月壬子日生承氣三月壬戌日暈于軫甲
子又暈于婁辛未又暈于胃是日日生抱氣五月甲戌
日生背氣六月壬辰日暈于井五年正月庚申日有戴
氣六年二月丙寅日暈于婁二月戊寅日暈于張丁亥
又暈于胃四月己亥日生戴氣庚子復生仍有承氣十
一月庚寅日左右生珥并背氣癸巳日又生背氣七年

二月辛丑氛氣翳日八年二月辛巳白虹貫日二十一年閏四月壬申日生赤黃暈周匝二十七年二月壬寅白虹貫日二十八年二月戊申日生赤黃暈周匝二十九年正月癸酉日連暈上生青赤黃色戴氣日左右生珥三十一年四月戊辰日生赤黃暈周匝六月辛酉日上暈外生赤黃色有背氣七月辛卯日上暈外生背氣隆興二年二月壬申日生赤黃色暈日左右生青赤黃珥癸未日生赤黃色暈周匝三月庚戌日生赤黃色暈周匝六月甲子日有戟氣七月甲申朔日生赤黃暈不匝上生重暈又生背氣及青珥丁亥日生重暈上生青赤黃色背氣癸卯日生赤黃暈不匝暈外生背氣赤黃兩頭向外曲乾道元年六月丁未日暈周匝丁暈外生格氣橫在日下二年二月庚辰日左生赤黃色直氣長丈餘及半暈背氣三年三月丁巳日暈于婁外生赤黃承氣四月辛卯日暈赤黃色周匝五月戊戌朔日赤黃暈周匝甲辰日下暈外有青赤黃承氣六月丙子日赤黃暈周匝四年六月丁巳日赤黃暈周匝五年正月巳巳日生黃色戴氣承氣六年三月丁丑日暈不匝下生承氣閏五月壬辰日半暈再重生戴氣承氣丁酉日左生珥八年六月辛丑日暈不匝左右生珥壬寅日暈周

匝丁未日暈不匝外生承氣日下暈九年二月丙子日
暈于奎淳熙元年三月辛丑日暈于胃二年七月甲辰
日生背氣三年二月庚子日暈不匝外日半暈再重四
年二月戊子日暈不匝日上連暈生戴氣日下暈外生
承氣五年三月癸卯四月乙酉六月庚辰皆日暈周匝
十二月乙未日生兩珥一戴氣六年二月癸丑日半暈
再重六月己丑日暈周匝十二月辛亥日暈外生戴氣
八年正月己酉日生戴氣後日左生青赤黃珥閏三月
丙申日暈周匝七月己卯日半暈外生背氣十一年正
月戊申日半暈再重十三年五月己卯日暈周匝十二
年二月己卯日赤黃暈周匝六月丙申日上生青赤黃
色背氣十六年三月壬寅日半暈再重紹熙元年五月
庚辰日半暈再重六月甲申日生赤黃暈周匝二年二
月壬寅日生戴氣青赤黃色三月辛未日生青赤黃暈
周匝四月癸未日生戴氣七月庚申日暈外青背氣壬
戌日有背氣四年二月癸亥日暈周匝十一月辛巳日
暈外生背氣五年四月乙卯日暈周匝六月丙午日上
暈外生背氣慶元元年正月丙辰白虹貫日二月辛巳
日上暈外生青赤黃背氣四月己未日生赤黃色格氣
二年五月己丑日生背氣其色青黃嘉泰元年六月辛

卯日暈周匝嘉定四年七月己卯巳初刻日有赤黃暈
不匝至酉初後日上暈外生青赤黃背氣六年四月己
卯日赤黃暈周匝七年三月壬申日生赤黃暈外有青
赤黃承氣後暈周匝十一年二月丙辰日有赤黃暈白
虹貫日丙寅日有戴氣十五年二月己亥日暈于婁周
匝有承氣十七年六月辛卯日生背氣寶慶三年十二
月己酉日旁有氣如珥紹定三年二月丙申日有背氣
四年七月己丑日生承氣五年三月丁酉日生抱氣承
氣端平元年四月甲申日生赤暈六月戊子日生赤黃
暈上下有格氣二年六月戊寅日有承氣三年二月辛
亥日暈周匝嘉熙元年二月己酉日暈周匝三月癸亥
七月壬申日有背氣四年二月丙申朔日生背氣辛丑
白虹貫日淳祐元年二月戊寅午後日暈三年七月甲
午日生格氣五年五月戊申日生赤黃暈外有背氣六
月甲子日暈周匝六年三月癸巳日暈周匝生珥氣四
月丁丑日暈周匝七年二月戊申日暈周匝八年六月
己酉日暈于井赤黃周匝寶祐元年正月戊戌日生戴
氣二年二月辛酉日暈周匝四年三月乙卯日暈周匝
景定四年四月戊辰日生赤黃暈五年三月己丑日暈
于婁周匝赤黃自午至中六月庚午日生赤黃暈九月

巳丑日生格氣咸淳元年六月壬午日生承氣七年春
三月辛巳日暈赤黃周極

月食

開寶元年十一月庚寅月食二年十月戊子月食三年
四月乙酉月食五年八月壬寅月食七年八月庚寅月
當食不食太平興國二年六月甲辰月食既十一月壬
寅月食三年十月丙寅月食雲陰不見五年八月乙卯
月食既雍熙元年正月丙寅月食二年七月戊午月當
食不食四年五月丁丑月食端拱二年三月丁酉月當
食不食淳化元年正月庚寅月食二年八月壬午月當

既三年正月癸卯月食八月丙子月食雲陰不見五年
六月乙未月食十二月癸巳月食既至道元年六月己
丑月食雲陰不見十二月丁亥月食二年十月辛亥月
食咸平元年十月庚子月食二年九月乙未月食三年
二月壬戌月食八月庚申月食四年八月甲寅月食五
年正月辛亥月食七月戊申月食六年正月甲辰月食
七月壬寅月食景德元年十一月乙丑月食二年五月
壬戌月食十月庚寅月食三年十一月癸丑月食四年
五月辛亥月食雲陰不見九月戊寅月當食不食大中
祥符元年九月癸酉月食二年九月丁卯月當食不食

三年閏二月甲子月食五年正月甲申月食陰翳不見
七月庚辰月食十二月丁丑月食八年十月辛卯月食
九年四月己丑月食雲陰不見天禧元年四月壬午月
食十月庚辰月食三年二月壬寅月食四年八月癸巳
月食天聖二年五月壬寅月當食不食四年五月戊午
月食慶曆二年六月丁亥月食五年四月庚子月食九
月食四年十一月丙辰月食五年十月辛亥月食至和
二年九月庚午月食嘉祐元年八月甲子月食既二年
二月壬戌月食八月戊午月食三年閏十二月辛巳月
食四年六月戊寅月食十二月乙亥月食既五年十二
月己巳月食七年十月己丑月食八年十月癸未月食
既治平元年四月庚辰月食四年二月甲午月食熙寧
元年七月乙酉月食二年閏十一月丁未月食三年五
月乙巳月當食雲陰不見四年五月己亥月食十一月
丙戌月食六年三月戊午月食九月乙卯月食七年九
月己酉月食既九年正月壬申月食雲陰不見十年正
月丙寅月食七月癸亥月食雲陰不見元豐元年正月
庚申月當食有雲障之六月戊午月食二年六月壬子
月當食雲陰不見二年十月甲戌月食雲陰不見四年

四月辛未月食既十月己巳月食五年十月癸亥月食
六年八月丁亥月當食不食七年二月乙酉月食雲陰
不見八月辛巳月食雲陰不見八年八月丙子月食既
元祐元年十二月戊戌月當食雲陰不見三年六月庚
寅月食既十二月丁亥月當食雲陰不見四年五月甲
申月食雲陰不見五年五月戊寅月食雲陰不見六年
四月癸卯月食雲陰不見七年三月戊戌月食既八年
九月己丑月食雲陰不見紹聖三年七月癸卯月食雲
陰不見四年正月庚子月食雲陰不見元符元年五月
壬戌月當食不食二年五月丙辰月食既十月甲寅月

食既三年十月戊申月食崇寧二年二月甲子月食既
八月辛酉月食既三年二月己未月食八月丙辰月食
四年十二月戊寅月食五年六月乙亥月食十二月壬
申月食既大觀三年十月丙戌月食四年四月甲申月
食既九月庚辰月食既政和元年三月戊寅月食九月
甲戌月食三年二月丁酉月食十月甲午月食四年正
月辛卯月食既六年十一月乙巳月食七年十一月己
亥月食重和元年五月丙申月食宣和二年三月丙辰
月食六年正月癸亥月食十二月戊午月食既建炎三
年二月壬午月食于軫紹興元年八月己卯月當食雲

陰不見二年二月丙子月未當闕而闕體如食色黃白
七月甲戌月食于室既三年七月戊辰月食于危四年
十二月庚寅月食于井五年十一月乙酉月食于井既
六年五月辛巳月食于南斗十一月巳卯月當食雲陰
不見八年三月辛丑月當食雲陰不見九月丁酉月當
食雲陰不見九年九月壬辰月食于胃既十二年七月
丙午月食雲陰不見十二年六月庚子月食既十二月
戊戌月當食陰雲不見十四年六月甲午月食于女十
五年五月巳未月當食陰雲不見十六年四月甲寅月
食二十一年二月丙辰望月當食陰雲不見二十五年

五月壬戌望月當食以山色遮映不見虧分二十七年
九月丁丑月食三十年正月甲午望月當食陰雲蔽之
隆興二年五月巳亥月當食陰雲蔽之乾道元年四月
甲午月當食陰雲蔽之四年二月丁未月食既五年二
月辛丑月當食陰雲不見六年十一月辛酉月當食陰
雲不見八年六月壬子月當食陰雲不見淳熙元年四
月壬申月當食陰雲不見二年四月丙寅月食于房既
九月癸亥月當食雲陰不見三年三月庚申月當食雲
陰不見五年二月巳卯月當食雲陰不見六年正月甲
戌月食既八年十一月丁亥月食九年十一月辛巳月

食十年五月己卯月食十二年三月戊戌月食九月乙未月當食雲陰不見十三年三月壬辰月當食陰雲不見八月庚寅月食既十四年八月甲申月當食陰雲不見十六年十二月辛丑月當食陰雲不見紹熙元年六月丁酉月當食陰雲不見十一月乙未月當食陰雲不見二年六月壬辰月當食陰雲不見三年四月乙巳月當食陰雲不見五年九月癸卯月當食陰雲不見慶元二年八月壬戌月食三年七月己未月食既四年七月庚戌月食六年五月庚午月當食陰雲不見嘉泰二年五月己未月當食陰雲不見三年三月癸未月當食陰雲不見開禧元年三月壬申月當食陰雲不見閏八月己巳月當食陰雲不見三年正月壬辰月食七月戊子月食嘉定元年二月丙戌月當食陰雨不見十二月庚辰月食二年六月丁丑月食三年十一月己亥月食五年十月戊子月食七年二月庚戌月食八月丁未月食八年八月辛丑月食既九年二月己亥月當食雲陰不見閏七月乙未月當食雲陰不見十年十二月戊午月食十二年六月乙卯月食十二月壬子月食既十二年五月庚戌月當食既雲陰不見十一月丙午月食十三年五月甲辰月當食雲陰不見十四年十月丙寅月食

十五年三月癸亥月當食于氏既雲陰不見十六年三
月丁巳月當食雲陰不見寶慶元年正月丁丑月食七
月癸酉月食陰雨不見二年七月戊辰月食陰雨不見
紹定元年十一月甲申月食二年十一月己卯月食四
年四月庚午月食五年三月乙未月食六年二月庚寅
月食端平二年十二月癸卯月食三年十二月丁酉月
食嘉熙元年六月乙未月食三年四月甲寅月食四年
四月戊申月食淳祐元年九月庚子月食四年十月癸
丑月食五年七月戊申月食七年五月丁卯月食八年
十月己丑月食十一年三月乙亥月食九月壬申月食
十二年八月丙寅月食寶祐二年閏六月丙戌月食三
年十二月丁丑月食五年十月丁酉月食六年四月癸
巳月食十月辛卯月食開慶元年四月戊子月食十月
乙酉月食景定二年七月甲戌月食咸淳二年六月丁
丑月食十一月甲辰月食四年七月癸亥月食五年九
月丁巳月食六年三月乙卯月食九月辛亥月食九年
正月戊辰月食十二月壬戌月食

月變

天禧四年四月乙酉西南方兩月重見

月輝氣

建隆元年迄開寶末凡珥一十九輝氣一十三暈二十九重暈一半暈一十四交暈二紐氣二太平興國元年迄至道末凡冠氣一珥六輝氣五赤氣二袍氣一暈八半暈三背氣一成平元年迄乾興末凡重輪三珥一百二十冠氣十二暈氣十二承氣八袍氣三戴氣九赤黃氣十七五色氣十一青赤氣二黃紅氣一暈三百九十四五色重暈二十背氣一天聖元年迄嘉祐末凡揚光一光芒氣一紅光輝氣一輝氣五五色輝氣一暈二百五十七周暈三十三交暈四連環暈一珥七十二冠氣五戴氣一十三承氣五背氣一白虹貫月一黃虹貫月

二治平元年迄四年凡五色輝氣一五色暈氣一暈五十一珥一十五冠氣一戴氣四背氣二四年迄元豐末凡五色輝氣十一五色暈氣六暈四百二十三周暈二百四十七交暈二珥一百三十四冠氣七戴氣五十承氣五背氣一十白虹貫月五貫珥一自元豐八年三月五日至元符三年正月十二日凡五色暈氣九暈八十九周暈二百五十一重暈一交暈三珥一百三冠氣七戴氣一十七背氣八白虹貫月二貫珥一自元符三年正月迄靖康二年四月凡暈五暈川二五色暈五珥二暈冠一交暈一重暈一白虹貫月一五色雲一建炎四

年十月己卯暈生五色紹興二年四月壬申暈於軫五
月乙亥暈生五色四年六月壬午暈生 五年正月戊
午暈於東井乾道元年三月丁巳暈周匝著太微西扇
星三年五月壬午生黃白暈左右珥四年三月壬寅生黃
白暈周匝五年 月庚子黃白暈周匝嘉泰二年七月
壬午白虹如半暈貫月中淳祐六年閏四月辛丑暈五
年十月辛丑生珥八年二月戊子暈生黃白寶祐四年
三月乙卯四月庚午景定三年十月甲子十二月辛酉
四年二月戊午暈皆周匝德祐二年正月己卯暈東井
宋史卷五十二終

宋史卷五十三

天文志第六

開府儀同三司上柱國錄軍國重事前中書右丞相監修國史領經筵事都總裁院兼

天文六 月犯五緯
月犯列舍

月犯五緯建隆二年十一月癸未月犯歲星三年二月
乙巳又犯開寶三年九月乙卯犯填星太平興國三年
七月己亥掩熒惑八月甲戌與太白合八年七月辛巳
凌歲星端拱元年二月戊申犯填星辛亥犯歲星六月

丁卯掩填星淳化九年十一月丙申與熒惑合二年六月巳丑犯歲星三年三月癸亥與太白合九月戊午掩熒惑十二月甲申與熒惑合四年十月癸未與辰星合五年二月巳亥犯歲星至道元年三月乙卯又犯三年八月戊申犯填星十二月癸丑犯歲星咸平元年三月乙丑犯熒惑五月巳巳掩歲星七月甲子又犯十二年甲午犯填星二年二月戊子犯太白十一月乙未犯熒惑三年二月壬子犯太白九月辛丑又犯四年十月辛酉掩熒惑十一月巳丑又犯五年二月癸巳犯歲星六年十一月癸卯犯填星十二月庚子又犯景德元年八月壬申犯填星二年五月辛卯犯填星十二月癸未犯歲星大中祥符二年十一月丙子犯歲星三年十月丙辰犯熒惑四年正月丁丑犯太白二月壬辰犯填星八月丙寅犯太白五年三月癸未犯填星六月乙巳又犯六年正月丙子犯填星二月丙戌犯歲星四月辛巳又犯七月癸卯又犯十月甲申犯太白七年十二月丁丑犯填星八年三月巳亥犯填星四月丙辰掩熒惑八月癸未犯填星九年五月巳巳犯歲星十月戊戌犯太白十二月丙戌犯熒惑天禧元年正月戊申犯歲星三年四月乙未犯熒惑五月癸亥又犯九月巳卯犯歲星四

年二月乙未又犯三月癸亥又犯七月辛亥犯太白八月庚子犯熒惑五年五月辛卯犯填星九月己卯又犯天聖三年正月丁未犯熒惑五年七月己未犯歲星八月丁亥犯熒惑十一月戊申掩歲星六年九月己酉犯填星明道元年九月戊子犯填星景祐二年四月丁巳掩太白寶元元年三月己酉犯填星四月庚寅犯歲星慶曆元年八月庚子掩歲星十月丙申犯填星四年七月壬午犯熒惑六年三月丙申犯歲星七月乙酉又犯皇祐元年七月丙午犯歲星二年六月壬申犯填星四年十月己丑犯歲星至和二年五月庚辰犯填星十一月己酉犯歲星十二月辛丑犯填星甲辰掩歲星嘉祐元年三月丙寅掩填星閏三月癸巳掩歲星五月戊子犯填星二年四月庚申犯熒惑六月戊申犯太白己卯犯熒惑四年五月丁酉犯太白十月甲戌犯熒惑十二月甲戌又犯庚午掩之五年三月甲午掩熒惑六年閏八月辛丑犯填星十一月癸亥又犯八年七月壬戌掩歲星治平四年正月丁亥犯辰星八月辛未犯太白癸酉犯歲星九月壬寅犯太白十月戊辰掩填星又犯熒惑熙寧元年二月丁巳犯填星四月壬子犯歲星五年四月癸亥犯填星閏七月庚申犯熒惑六年九月甲辰

掩太白十年九月庚午犯歲星十二月壬辰犯歲星元
豐七年十月甲午犯辰星八年八月戊寅犯填星十一
月戊戌犯歲星庚子犯填星元祐三年七月庚午犯太
白十月壬辰犯歲星四年三月丙子又犯七月辛卯犯
填星十月癸丑掩填六年九月癸卯犯熒惑十二月甲
戌掩歲星八年十二月丁巳犯熒惑紹聖元年六月甲
戌犯太白九月辛酉犯填星十二月癸未又犯二年正
月庚戌又犯三月壬申又犯三年九月戊戌犯歲星四
年七月丁丑犯熒惑元符二年八月壬辰犯歲星十一
月辛巳十二月戊申皆犯三年六月癸卯犯熒惑建中
元年五月辛未犯填星崇寧元年七月丁亥犯太
白五年二月戊子犯熒惑太觀二年十二月戊子犯熒
惑四年七月戊午犯歲星政和元年正月己巳犯歲星
宣和元年正月乙卯犯填星三年八月戊申犯熒惑四
年八月庚戌犯填星七年十一月乙酉犯熒惑建炎四
年六月戊寅犯熒惑紹興元年九月己未犯太白六年
五月壬午犯填星十六年六月庚申掩填星二十年二
月己未犯歲星二十四年八月戊子犯歲星二十七
年六月甲辰犯太白三十年六月壬子犯熒惑三十三年
正月癸巳犯太白二月己亥犯歲星隆興元年三月丙

申四月丙子七月戊戌皆犯填星乾道元年十一月庚午犯熒惑四年十月庚子十一月戊申皆掩犯熒惑七年三月辛巳又犯淳熙三年五月庚午犯太白六年十一月巳未犯歲星九年十一月癸巳犯太白慶元四年七月巳亥宿于歲星嘉泰三年四月犯太白四年十月辛丑掩犯歲星十二月丙申又掩犯嘉定二年六月甲申掩食填星不見乙丑掩食熒惑五年九月丁未犯歲星十二年八月甲申犯熒惑十三年十月辛酉犯太白十五年三月壬子掩食太白端平二年正月丁酉犯太白嘉熙元年四月丁亥犯熒惑五月丙辰又犯七月辛酉犯歲星填星淳祐元年二月癸酉掩食熒惑六年四月壬戌犯太白寶祐四年正月乙巳掩歲星巳酉犯熒惑六年八月癸未又犯景定元年八月巳酉掩歲星三年十月巳未犯歲星

月犯列舍

建隆三年四月壬辰月犯輿鬼庚子犯氐五月甲子犯左執法六月丙申犯房第一星十二月庚戌入南斗魁乾德四年二月癸卯犯五車五年正月壬子犯南斗魁七月丁未犯昴十月巳巳掩昴開寶元年正月辛卯犯昴二年正月丙戌犯昴三年六月乙未犯東井十月癸

未犯天關五年七月庚辰犯東井六年三月丁巳犯畢
大星太平興國五年七月乙丑掩五諸侯七年三月丙
子犯輿鬼三月丙申犯昴八年三月癸未入南斗魁八
月戊寅犯昴壬午犯輿鬼庚寅犯角十月癸未犯東井
乙巳犯心後星九年正月庚申掩五車東南甲戌入南
斗魁二月壬辰犯七星丁巳犯五諸侯丙午犯輿鬼五
月甲寅掩星第三星六月壬寅犯昴七月甲子又犯癸
酉犯五諸侯第三星九月丁未犯南斗魁甲子犯昴巳
巳入輿鬼掩積尸十二月丙戌掩昴雍熙二年正月庚
午入南斗魁二月丙戌犯輿鬼西北星三月戊申犯昴
四月乙丑掩心後星五月丙辰犯房第二星閏九月丁
亥掩昴十月辛酉犯軒轅掩御女端拱元年八月壬戌
掩建第一星甲戌掩建星十二月乙亥犯房二年四月
辛酉犯角左星淳化元年四月丙辰犯角大星七月甲
午犯畢丙辰掩畢左股第二星九月辛巳犯牽牛十二
月乙未犯角大星二年四月庚辰犯氐東南星六月乙
亥入氐十二月乙亥犯畢丙戌入氐三年十一月癸卯
入畢掩大星乙卯入氐四年九月癸巳掩牽牛閏十月
丁未入太微端門五年正月丙寅犯軒轅大星五月丁
未入畢十月庚子凌軒轅大星丙午入氐犯東北星至

道元年六月辛巳入太微十一月乙卯犯畢大星甲子
入太微三年九月癸未入軒轅咸平元年六月壬辰入
太微二年八月戊午入南斗魁九月癸巳犯右執法辛
巳犯軒轅十月癸亥犯昴庚午又犯太微屏星三年二
月乙丑犯心中星五月壬午犯右執法戊子犯心中星
丙申犯太微上相六月丁未與熒惑犯右執法辛未入
畢九月庚子入太微十月巳巳犯角右星十二月丙寅
掩心四年正月戊子犯太微上將丁酉犯南斗魁四月
丁未又犯六月癸丑掩房次相八月乙巳犯心後星丙
寅犯軒轅大星九月乙亥犯南斗魁丁酉犯角大星十
月乙丑犯五車十一月乙未犯心後星十二月庚戌犯
五車乙未犯角壬戌犯心前星五年四月庚辰犯心後
星五月戊申犯南斗魁七月壬寅掩箕甲寅犯昴八月
庚午犯南斗魁辛丑掩昴丙戌犯五諸侯九月丙辰犯
軒轅大星十月壬午犯軒轅小星甲申犯右執法十二
月甲申掩心前星六年正月戊戌犯昴辛亥犯房上將
次將心小星三月丁未犯心後星五月甲午犯軒轅大
星七月甲寅犯五諸侯東南星八月甲申犯軒轅大星
九月癸卯犯昴巳巳犯五車十月庚申犯南斗魁丙子
犯輿鬼十一月戊戌犯畢景德元年三月庚戌犯輿鬼

四月辛未入南斗魁五月乙丑入太微端門犯屏星六月甲子掩心後星丙子掩昴戊寅犯五車東南星九月戊子犯南斗魁十二月辛丑犯房二年正月乙卯犯昴七月甲寅掩心中星庚午犯東井北轅十一月庚申犯輿鬼辛未犯心前星三年二月己卯犯昴十一月己酉又犯四年六月壬午掩南斗戊午犯天關七月庚午掩氐辛未犯房次相八月甲寅犯東井九月己巳犯建星十二月丙戌犯氐大中祥符元年六月壬寅犯建星八月丁未犯畢戊申犯天門己酉掩東井九月癸亥掩南斗杓十一月甲午犯牽牛十二月丁酉犯畢丙午掩魚左星己酉犯房上相二年八月丁亥在氐戊子犯房乙巳在東井九月壬申又入東井乙亥犯軒轅十月丙戌犯建星丁酉犯畢十一月丁卯入東井丙子入氐三年五月壬戌入東井丁卯在執法南庚午犯氐距星丙子犯牽牛二月丁亥犯畢閏二月辛未犯牽牛三月庚辰入太微端門甲申犯東井四月甲寅在軒轅西南五月丁亥在氐西北七月戊戌犯畢大星八月己丑犯畢戊辰犯東井十月庚申犯畢乙丑在軒轅西南戊辰犯左執法庚午入亢距星十一月丙申犯進賢十二月丁巳犯東井四年正月壬午犯畢三月乙酉入太微五月癸

未 在 氏 戊 子 犯 牽 牛 六 月 庚 戌 入 氏 戊 辰 在 東 井 七 月
戊 寅 犯 西 咸 癸 未 犯 牽 牛 癸 巳 掩 畢 太 星 八 月 乙 巳 在
氏 巳 酉 犯 建 庚 戌 犯 牽 牛 十 月 乙 卯 犯 畢 辛 酉 犯 軒 轅
御 女 十 一 月 乙 酉 犯 東 井 十 二 月 戊 午 入 太 微 掩 左 執
法 巳 未 在 進 賢 西 南 辛 酉 入 氏 五 年 二 月 戊 申 入 東 井
壬 子 入 太 微 癸 丑 犯 執 法 三 月 庚 辰 入 太 微 犯 屏 星 五
月 甲 戌 犯 太 微 上 將 壬 午 犯 建 癸 未 犯 右 執 法 六 月 壬
寅 又 犯 丙 午 入 氏 七 月 丁 丑 犯 建 星 戊 寅 犯 牽 牛 八 月
巳 酉 犯 建 星 乙 卯 犯 畢 九 月 乙 酉 入 東 井 十 月 庚 子 犯
牽 牛 庚 戌 犯 畢 戊 午 入 太 微 閏 十 月 丁 丑 犯 畢 丙 戌 入

太 微 端 門 十 一 月 丁 未 入 東 井 丁 巳 入 氏 十 二 月 庚 辰
入 太 微 六 年 正 月 壬 寅 入 東 井 二 月 巳 巳 又 入 癸 酉 犯
軒 轅 大 星 乙 亥 入 太 微 三 月 壬 寅 又 入 四 月 甲 子 在 東
井 戊 辰 犯 軒 轅 大 星 庚 午 入 太 微 犯 右 執 法 甲 戌 入 氏
五 月 丁 未 入 太 微 甲 辰 昏 度 犯 南 斗 七 月 巳 亥 犯 牽 牛
庚 戌 犯 畢 癸 丑 掩 東 井 八 月 丙 戌 入 太 微 端 門 九 月 丁
未 犯 東 井 甲 寅 入 太 微 十 月 辛 未 入 畢 庚 申 入 太 微 乙
酉 入 氏 十 一 月 巳 亥 犯 畢 壬 寅 入 東 井 甲 辰 犯 輿 鬼 辛
亥 入 氏 十 二 月 巳 巳 犯 東 井 七 年 二 月 甲 子 又 八 三 月
庚 寅 犯 天 關 丁 酉 入 太 微 四 月 巳 巳 入 氏 六 月 庚 申 入

太微甲子入氐丁卯犯南斗杓庚辰入東井七月丁未
九月壬寅又入十一月癸卯入太微癸亥掩天關入年
正月己丑犯畢二月己未掩東井乙丑入太微三月乙
酉掩天關又入太微閏六月壬寅掩東井七月乙卯犯
罰星壬申犯輿鬼八月辛巳入氐壬午犯鉞癸卯入太
微十月壬辰入東井辛丑入氐十二月丁酉又入戊戌
犯房上相九年正月甲寅在東井庚申犯太微右執法
二月戊子在太微三月甲寅又入四月丙子在東井戊
寅犯輿鬼癸未入太微己丑掩天江第二星五月甲寅
在氐七月乙丑掩東井八月丙申犯軒轅第五星戊戌
犯太微屏星九月丁未犯南斗十月戊子犯五諸侯壬
辰犯太微十一月甲子在氐丁卯犯天江十二月丁亥
入太微天禧元年三月丙午犯輿鬼戊午犯南斗杓四
月丁丑入太微辛巳入氐五月甲辰犯太微六月丙子
入氐七月庚子入太微犯上相九月庚申入太微十月
甲申犯輿鬼戊子入太微端門十一月丙辰入太微上
相十二月壬午犯右執法二年正月甲寅入氐戊午犯
南斗距星二月丁丑犯太微屏星三月乙巳入太微天
月壬辰入太微西垣己亥犯房八月乙卯入太微九月
癸未入太微犯屏星十月庚戌入太微三年五月壬戌

又入八月壬辰入南斗魁癸卯犯昴九月己卯入太微
十月癸卯犯軒轅次星乙巳犯右執法丙午犯角大星
十一月癸酉入太微戊寅犯房四年正月庚辰掩昴二
月壬寅犯箕癸卯犯南斗三月癸亥犯右執法乙丑掩
角右星戊辰掩心後星庚午入南斗魁四月乙未掩房
次將丙申犯天江丁酉犯箕戊戌掩南斗魁五月癸亥
掩心後星乙丑入南斗魁六月丁亥犯角南星十一月
庚申掩昴丁卯犯軒轅六星辛未掩角距星閏十二月
庚申犯輿鬼戊辰犯房辛未犯南斗魁五年正月壬午
掩昴甲申掩五車東南星壬辰犯房上相丙申掩心
星戊戌入南斗魁二月己未入太微端門三月丙午犯
太微屏星癸巳犯南斗五月庚子犯五車東南星六月
庚午犯五諸侯七月辛巳掩昴八月壬戌犯五車東南
星九月戊子犯昴壬辰犯五諸侯乙未掩軒轅大星十
月乙卯掩昴丁巳犯五車戊午掩東井乾興二年正月
丁丑犯昴己卯又犯五車東南星辛卯犯房四月丙辰
犯南斗魁第二星五月癸未犯南斗七月戊寅又犯辛
卯犯東井癸巳犯輿鬼十一月己卯犯五車天聖元年
正月壬申犯昴丁亥掩心大星五月丙子掩房六月丙
午犯南斗魁閏九月乙巳犯昴二年二月丁卯犯鬼因

掩積尸四月辛未掩房南星六月丁卯犯天江戊寅犯
泉下三星八月巳卯掩軒轅大民星十月庚午犯井鉞
辛巳犯氏三年六月甲子犯建丙子犯東井七月戊子
犯房八月丙子又犯九月丁亥犯建十二月辛酉犯東
井四年正月戊子犯東井十月巳丑犯東井十二月丁
亥犯畢距星五年九月癸卯犯建丁巳犯東井十月壬
申犯牽牛中星甲申犯東井辛卯掩角南星壬辰入氏
十一月庚申犯氏六年正月癸丑犯角南星二月甲戌
犯東井戊子犯牽牛六月壬申又犯氏七月丙辰犯畢
巳卯犯東井七年四月庚子犯氏六月庚戌掩畢九月
壬申犯畢距星八年六月乙巳犯畢十月甲午掩畢柄
第二星九月八月辛丑犯軒轅大星九月壬戌犯畢十
月戊戌犯右執法十一月甲申掩畢大星丁酉犯氏明
道元年二月丙午犯畢大星六月壬戌又犯七月壬辰
犯東井九月癸巳入太微十月乙卯犯鬼西南星十一
月戊子犯謁者二年二月辛丑入畢口八月巳亥入氏
九月戊子入太微十二月丁未犯積尸景祐元年閏六
月丁卯掩東咸庚辰犯畢八月甲子犯南斗十一月庚
戌犯房十二月壬申入太微二年二月丙寅又入四月
巳未犯鬼六月丙辰入太微九月乙巳又入三年六月

巳卯犯氐八月乙卯犯南斗四年六月壬午犯南斗魁
寶元元年三月戊申入太微四月丁丑犯角庚辰犯心
前星六月乙亥犯心八月辛未犯箕二年五月癸卯犯
心大星十月壬戌犯南斗康定元年四月辛卯犯軒轅
大星七月癸亥犯南斗十一月己巳犯軒轅御女十二
月己丑犯昴慶曆元年正月辛未犯房次將六月庚子
犯昴癸卯犯東井七月丙辰掩心後星戊午掩南斗天
相八月庚子犯積尸九月己巳犯軒轅御女二年二月
甲申犯輿鬼四月戊子犯房次將三年七月戊子犯東
井九月癸未入東井丙戌犯軒轅在角四年七月甲申
犯東井八月癸丑十月丙午又犯五年十二月癸酉犯
房上相六年七月壬午犯左角丁亥犯斗天府九月甲
申犯牛十一月己丑犯畢距星辛卯犯東井庚子犯氐
距星七年七月己卯犯氐八月壬戌犯畢大星乙丑犯
東井八年二月癸酉犯畢六月己丑又犯十一月丙午
掩畢皇祐元年二月戊辰又掩五月庚子犯太微上相
癸卯入氐七月戊戌犯氐九月丙午犯畢十一月辛丑
掩畢十二月戊辰犯畢二年三月丁酉犯軒轅大星八
月庚申入氐壬申入東井十一月丙申犯畢己酉入氐
十二月辛卯犯畢大星三年三月癸丑犯畢四月己丑

入太微癸巳入氐六月壬寅犯畢九月甲子犯畢距星
四年正月丙辰犯東井八月丙申犯輿鬼五年入昴丁
巳犯東井至和二年二月辛丑犯氐壬寅犯心前星閏
三月癸巳犯太微左執法丙申犯氐五月壬辰掩心前
星七月巳丑犯南斗壬辰犯壁壘陣八月甲戌犯軒轅
大星上第二星嘉祐元年十一月巳丑犯昴庚子犯角
左星癸巳犯心十二月犯房二年四月庚申犯心巳卯
又犯七月巳卯犯角大星九月丁丑犯心後星巳丑犯
昴戊戌犯太微西垣上將三年正月庚寅犯左角二月
癸卯入斗魁三月乙亥犯五車東南星四月乙巳犯五
侯東星乙卯掩房距星五月乙酉掩南斗距星戊子
掩壁壘陣七月庚辰入南斗魁辛卯犯五車東南星八
月辛亥犯壁壘陣辛酉犯五諸侯壬戌犯輿鬼甲子犯
軒轅大星九月甲戌掩箕巳卯犯壁壘陣甲申犯昴丁
亥犯東井十一月甲戌犯壁壘陣巳卯犯昴癸未犯五
諸侯丙戌掩軒轅大星十二月甲寅犯軒轅左角少民
閏十二月巳卯犯輿鬼四年正月戊申掩軒轅大星丙
辰犯心後星二月庚午犯五車四月庚寅掩昴五月乙
巳犯房距星戊申掩南斗魁辛亥犯壁壘陣六月癸酉
掩心後星八月癸酉犯壁壘陣九月丁未犯昴十月丁

丑犯東井巳卯犯輿鬼辛巳犯軒轅御女十一月巳酉
犯軒轅左角少民十二月巳巳掩昴甲戌掩輿鬼五年
正月癸卯犯軒轅御女辛亥犯心三月辛卯犯昴巳巳
犯心後星戊申犯南斗距星四月癸亥掩輿鬼西北星
癸酉犯心五月庚子犯房距星六月戊辰犯心七月庚
戌掩東井八月壬戌犯房距星乙丑犯南斗九月庚寅
夜漏未上掩心中央大星壬寅掩昴十一月丁酉犯昴
十二月丁卯犯東井巳巳犯輿鬼戊寅犯房距星六年
正月丙午掩心太星二月巳未犯昴三月巳丑犯東井
七月庚寅掩心大星辛卯犯天江癸卯犯昴八月庚午
掩昴癸酉掩東井九月乙丑犯昴十月乙未犯東井十
一月庚申犯昴七年三月乙卯犯軒轅右角六月巳亥
犯天街八月巳卯犯房距星九月丙辰犯軒轅右角十
二月乙酉犯井鉞八年二月庚辰犯東井庚寅犯房三
月丁未犯井鉞六月癸未犯建七月庚戌又犯八月甲
戌犯房巳卯犯牽牛辛卯犯東井九月乙未又犯十一
月癸丑又犯治平元年正月丁未掩天關戊申犯東井
三月庚戌犯角丁巳犯牽牛中星四月巳巳犯天關庚
午犯東井閏五月戌戌犯氐七月甲申掩昴八月甲寅
入東井九月庚辰犯天關十月丙申犯牽牛中星丙午

犯畢戊申犯東井二年三月戊寅犯左角二月丁未入
氏辛亥犯建壬子犯牽牛三月丙寅犯東井四月癸巳
入東井五月巳巳掩氏距星甲申犯畢六月丁酉入氏
甲寅入東井七月戊辰犯建壬午入東井八月丙午犯
畢己酉入東井十月庚寅犯牽牛中星庚子犯畢壬寅
犯東井十一月戊辰犯畢辛未入東井三年十一月癸
亥掩畢右股丁丑犯罰十二月甲辰掩西咸四年正月
庚申入東井甲子犯軒轅大民二月巳酉犯畢西第二
星戊子入東井癸巳犯靈臺丁酉犯亢癸卯犯牽牛三
月乙卯入東井閏三月庚辰犯畢大星癸未入東井
月庚戌又入巳未犯亢距星庚申入氏壬戌犯天江甲
子犯建乙丑犯牽牛五月甲申犯左執法戊子入氏辛
卯犯建辛丑犯畢北第四星甲辰入東井六月乙卯入
氏巳未掩建東第二星辛未入東井八月庚戌犯氏乙
卯犯牽牛癸亥犯畢庚午犯軒轅御女辛未犯靈臺壬
甲犯右執法九月庚辰犯南斗西第一星辛巳犯建南
第三星壬午又犯牽牛辛卯犯畢大星癸巳入東井十
月戊午犯畢西第三星辛酉入東井甲子犯軒轅大民
丙寅犯靈臺丁卯犯右執法戊辰犯上相庚午犯亢距
星辛未入氏十一月巳卯犯壁壘障戊子入東井壬辰

犯軒轅御女十二月乙卯犯東井西南第二星庚申犯
軒轅少民辛酉入太微戊辰掩西咸第一星庚午犯建
星熙寧元年正月庚辰犯畢右股第二星二月丁巳入
太微庚申入氐三月癸未入太微四月壬子犯東上相
甲寅犯亢第三星乙卯入氐五月丙子犯軒轅御女癸
未掩氐北第二星甲申犯罰南第一星六月乙巳犯西
上相庚戌入氐丙寅入東井七月癸酉入太微垣軌道
無所犯丙子犯亢距星甲午入東井八月乙巳掩氐東
北星丙午犯罰北第二星辛酉入東井九月戊子入東
井壬辰犯軒轅御女甲午入太微十月乙巳犯牽牛丙
辰入東井庚申犯軒轅少民辛酉入太微十一月辛巳
犯畢大星癸未犯東井西第二星己丑入太微十二月
戊申犯畢甲寅犯軒轅御女丙辰入太微辛酉犯氐二
年正月戊寅入東井癸未犯西上相戊子入氐二月己
酉犯軒轅大星甲寅犯亢距星乙卯入氐三月丙子犯
軒轅大星戊寅入太微癸未犯氐東北星四月庚子入
東井庚戌入氐五月甲戌犯東上相壬辰掩畢大星六
月乙巳入氐己未犯畢七月壬申入氐辛巳入羽林軍
己丑入東井犯東南第二星八月甲寅犯畢大星丙辰
入東井九月辛巳犯畢丁亥犯軒轅大星己丑入太微

十月壬寅犯壁壘陣巳亥犯東井東北第三星丙申入
太微十一月巳巳犯壁壘陣丙子犯畢戊寅入東井癸
未犯靈臺北第一星甲申入太微閏十一月丙午入東
井十二月辛未犯畢大星癸酉犯東井西北第二星戊
寅入太微三年正月丙午又入庚戌入氏二月戊辰入
東井甲戌入太微戊寅入氏壬午犯建三月癸巳犯畢
庚子入太微四月戊辰又入壬申入氏五月乙未入太
微甲辰犯建西第一星六月癸亥入太微丁卯入氏七
月巳亥犯建辛亥犯東井鉞星八月乙丑犯天籥巳
亥犯東井東第二星九月乙巳掩天關丙午犯東井距星
戊申犯輿鬼東北星辛亥入太微十月丙寅犯羽林軍
癸未入氏十一月癸巳入羽林軍辛丑入東井丙午入
太微戊申入氏十二月癸酉犯西上將四年正月辛卯
犯畢乙未犯天關辛丑入太微癸卯掩犯平道東星甲
辰犯亢乙巳入氏二月辛酉犯畢距星北第二星癸亥
掩犯東井距星戊辰入太微甲戌犯東咸二月甲午犯
軒轅大星北一星庚子入氏四月丁卯又入庚午犯天
江丙子入羽林軍五月庚寅入太微甲辰入羽林軍六
月戊午入太微癸亥犯鍵閉七月丙戌入太微巳丑入
氏八月甲子犯壁壘陣第一星九月乙巳犯軒轅丁未

入太微十月辛酉入羽林軍丁卯犯畢北第三星己巳
犯東井甲戌入太微丁丑犯亢距星戊寅入氏十一月
戊子入羽林軍壬寅入太微十二月壬戌犯畢距星甲
子犯東井東北第一星丁卯犯軒轅大星北一星五年
正月丁酉入太微庚子入氏二月壬戌犯軒轅大星北
一星甲子入太微三月丙戌犯東井東北第一星甲午
犯亢距星乙未入氏五月甲申掩軒轅大星丙戌入太
微六月乙卯犯平道東星丙辰掩犯亢距星丁未入氏
戊午犯房北第一星辛酉犯南斗距星七月癸巳犯羽
林軍西一星閏七月甲寅犯天江東第三星辛酉入羽
林軍八月癸卯入太微九月乙卯入羽林軍壬戌犯天
南星十月癸未入羽林軍甲申犯壁壘陣東第一星
乙未掩軒轅大星北一星十一月庚戌入羽林軍己未
犯東井東北一星甲子入太微丁卯犯亢距星戊辰入
氏己巳犯鉤鈴東星六年正月壬子犯諸王西第一星
庚申入太微癸亥入氏甲子犯東咸西南第二星乙丑
犯天江西南第二星二月己卯犯天街西南星乙酉犯
軒轅大星北一星庚寅入氏三月甲寅入太微戊午入
氏四月辛巳入太微癸未犯進賢癸巳犯羽林軍五月
己酉入太微六月辛巳犯東咸西一星七月甲辰入太

微丁未入氏戊申犯房北第一星辛亥掩南斗西第五
星八月癸未入羽林軍甲申犯壁壘陣東第二星戊戌
入太微九月甲辰犯天江南第二星乙丑入太微十月
辛巳犯外屏西第五星甲申犯月星癸巳入太微丙申
入氏十一月丙午犯壁壘陣西北星壬子犯天街南星
十二月巳卯掩月星辛巳犯司怪北第二星丁亥入太
微七年正月乙卯入太微二月壬午又入三月巳酉又
入辛亥犯進賢癸丑入氏乙卯犯天江南一星四月乙
亥掩軒轅大星北一星五月甲辰入太微六月辛未又
入巳卯犯南斗西第五星巳丑掩犯天陰北第一星
寅犯天街北星七月甲辰犯心大星巳酉犯壁壘陣西
第一星丙辰犯天陰西南星八月巳卯犯壁壘陣東第
四星辛卯犯軒轅大星北一星九月戊申犯外屏西第
三星辛亥犯天陰中央星十月戊寅犯天陰西南星巳
卯犯月星戊子入太微十一月丙辰犯左執法又入太
微十二月癸酉掩犯天陰第三星八年正月癸卯犯司
怪北一星乙巳犯五諸侯西第四星庚戌入太微二月
戊辰犯昴距星丁丑入太微戊寅犯左執法甲申犯箕
東北星四月壬申入太微丁丑犯心距星壬午犯壁壘
陣閏四月巳亥入太微辛亥入羽林軍壬子犯壁壘陣

東北第一星丙辰犯天陰西南星五月丁卯犯右執法
辛巳犯外屏西第二星六月甲午入太微巳亥犯日星
壬寅入南斗魁丙午入羽林軍七月庚午犯狗國西南
星癸酉入羽林軍巳卯犯昴西南第二星癸未犯五諸
侯八月甲午犯心距星辛丑入羽林軍十月戊戌犯外
屏西第三星庚子犯天陰西北星巳酉犯長垣南一星
庚戌犯西王將十一月丁丑犯靈臺北第一星庚辰犯
角距星十二月庚戌犯日星九年正月辛未犯長垣南
一星四月庚子犯心大星五月丁卯犯房距星壬午犯
壁壘陣甲戌又犯六月乙未掩心東星庚子犯壁壘陣
西第五星丙午犯天陰西北星七月甲戌犯昴東北星
戊寅犯五諸侯東一星八月癸巳掩狗國西北星乙未
犯壁壘陣西第五星癸卯犯五車西南星九月丁巳犯
心東星壬戌犯壁壘陣西南星丙寅犯外屏西第二星
辛未犯司怪北第一星丁丑犯靈臺南第二星十月辛
卯犯壁壘陣西第八星庚子犯五諸侯西第四星十一
月庚申犯外屏西第一星十二月乙未犯五諸侯東一
星丙申犯輿鬼東北星戊戌犯軒轅大星巳亥掩靈臺
南第二星丙午犯心東星十年正月戊午犯昴西北一
星乙亥犯箕東北星二月庚子犯房距星癸卯入南斗

甲辰犯狗國東北星四月甲辰犯外屏西第一星六月
庚寅犯心東星丙申犯壁壘陣西一星七月癸酉犯五
諸侯東一星八月庚寅犯壁壘陣西第二星戊戌犯五
車東南星九月辛酉犯外屏西第一星丙寅犯司怪北
第一星十月乙酉犯壁壘陣西第四星己亥犯靈臺北
第二星癸亥犯積薪十二月癸未犯外屏西一星丙戌
犯昴西北星辛卯掩輿鬼西北星辛丑犯心東星元豐
元年正月壬戌犯明堂東北星辛未掩南斗西第五星
閏正月戊子犯軒轅少民乙未犯房距星次相二月壬
子犯五諸侯東一星癸亥犯心大星三月癸巳入南斗

掩東第二星四月丁巳犯房南第二星庚申入南斗庚
午犯昴西北星五月乙酉犯心東星六月乙卯犯南斗
東南第一星七月甲午犯司怪北第二星九月癸巳犯
軒轅御女十月庚戌犯雲雨東北星丙辰犯司怪北一
星丁巳犯東井東北第一星戊午犯積薪十一月壬戌
犯輿鬼又犯積尸十二月乙酉犯昴西北星癸亥犯心
星丙寅犯西星二年正月乙卯犯東井東北第一星辛
巳犯輿鬼距星又入犯東南星并積尸甲申犯靈臺二
月庚戌犯軒轅御女辛亥犯靈臺南一星三月辛未犯
昴西北星壬午犯天門東星乙酉犯心大星四月乙卯

犯南斗五月巳卯犯日星犯房距星六月甲辰犯天門
東星甲寅犯泣西星七月巳卯犯羅堰癸未犯雲雨東
北星壬辰犯輿鬼西南星八月辛酉犯軒轅御女九月
庚午犯天江甲戌犯羅堰丙子犯泣西星壬午犯昴距
星十月乙巳犯雲雨西南星庚戌犯天街東北星十一
月丁丑犯昴距星巳卯犯司怪庚辰入東井辛巳犯水
位十二月戊申犯天樽東北星庚戌犯軒轅太民又犯
酒旗三年正月壬申掩昴宿東北星甲戌犯司怪乙酉
犯心距星二月壬寅入東井乙巳犯軒轅太民三月庚
午犯天樽南星丁丑犯天門庚辰犯心大星壬午犯南
斗四月丁未犯心距星壬子犯牽牛南星及羅堰五月
巳巳犯明堂西第二星甲戌犯日星又犯房巳卯犯牽
牛壬午犯虛梁西第一星六月巳亥犯泣西星戊午犯
東井距星七月巳巳犯心距星戊寅入雲雨癸未犯昴
八月丙申犯日星甲辰犯虛梁九月辛未犯泣西星戊
寅犯天街東北星庚辰犯東井距星辛巳犯天樽南星
閏九月丙申犯牽牛南星庚子犯雲雨西北星乙巳犯
昴丁未犯司怪南第二星戊申入犯東井東北第三星
辛未犯酒旗十月辛酉犯氏壬戌犯天陰西北星十一
月乙未犯雲雨庚子犯昴庚戌犯天門十二月壬戌犯

雲雨西北星庚午入東井癸酉犯軒轅右角乙亥犯明
堂辛巳犯天江癸未犯建西第二星四年三月壬辰入
東井五月辛亥犯月星六月巳巳犯羅堰西第二星巳
卯犯諸王西第二星辛巳入東井七月戊申犯東井鉞
星八月庚申犯天江西第三星壬戌犯建西南第三星
癸酉犯月星巳卯犯軒轅太民九月巳丑犯建西第一
星庚寅犯天鷄東南星辛卯犯羅堰北第二星十月辛
酉掩犯虛梁西第三星壬戌犯雲雨西北星戊辰犯天
街西南星庚午犯東井西北第三星十一月甲午犯天
陰西南星乙未犯月星戊戌入東井癸卯犯明堂西第
二星戊申犯東咸西南第二星巳酉犯天江東北第二
星十二月癸亥犯天街西南星乙丑犯東井西北第二
星五年正月辛卯犯諸土東二星癸巳犯東井東南第
二星二月庚申入東井辛酉犯水位星西第一星三月
戊子入東井庚子犯建西第一星五月乙酉犯酒旗南
第二星甲午犯天籥西北星巳亥犯虛梁西第二星六
月丙子入東井七月丁亥犯東咸西第二星辛卯犯牽
牛距星甲午犯虛梁西第二星甲辰入東井八月甲寅
犯鉤鈴西星甲子犯外屏西第一星辛未入東井九月
戊戌又入十月壬子犯建西第五星癸丑犯牽牛距星

丁巳犯雲雨西南星甲子犯諸王西第五星十一月癸
未犯虛梁西第三星丙戌犯外屏西第一星癸巳入東
井甲午犯水位星西第一星十二月巳未犯天關庚申
入犯東井六年正月巳卯犯雲雨西星乙酉犯畢距星
丁亥犯司怪南第一星戊子入東井二月乙卯又入壬
申犯虛梁西第三星三月癸未入東井四月庚戌又入
巳未犯氐距星五月乙未入雲雨七月丙辰犯虛梁西
第一星八月丁丑犯鍵閉辛巳犯牽牛距星乙酉入犯
雲雨東北星癸巳犯東井西北第二星九月辛亥犯虛
梁西第二星戊午掩犯距星辛酉入東井甲子犯酒旗
丙第二星十月戊子入東井十一月乙卯又入乙丑入
丙寅犯房北第一星十二月庚辰掩犯畢距第二星
七年正月辛亥犯水位星西第一星丙辰犯明堂二月
戊寅入東井丁亥入氐辛卯犯建三月壬寅犯畢距星
乙巳入東井戊申犯酒旗四月戊寅犯明堂東北第一
星壬午入氐丁亥犯羅堰壬辰犯外屏西第二星六月
壬午犯羅堰南第二星七月辛酉入東井八月戊子入
犯東井九月丙辰入犯東井東南第一星十月壬午犯
司怪南第一星癸未入東井己丑犯明堂甲午犯心大
星十一月庚戌入東井十二月辛未犯外屏西第二星

乙亥入犯畢辛巳犯酒旗戊子入氏巳丑犯罰八年正月壬寅犯畢西第二星乙巳入東井乙卯入昴二月壬申入東井甲申犯東咸東第一星三月庚戌入氏辛亥犯罰甲寅犯建星西第五星乙卯犯牛距星庚午犯畢四月丁卯入井五月巳酉犯天鷄西北星六月壬申入氏丙子犯建星西第四星七月甲辰犯天鷄癸丑犯畢又行入畢丙辰入井八月丁卯入氏辛未犯建星西第四星壬申犯牛距星甲戌犯泣東星九月辛亥入井犯東南第一星十月丁卯犯羅堰北一星乙亥犯畢丙第二星戊子入氏十一月甲午犯牛距星癸卯入畢又犯畢大星乙巳入井巳酉犯軒轅御女癸丑犯進賢十二月丁卯犯外屏庚午掩畢距星

天官書卷之三
天官書卷之三
三十一

宋史卷五十三終

宋史卷五十四

天文志第七

開府儀同三司上柱國錄軍國重事尚書右丞相樞密副使領經筵事都總裁院院學

天文七 月犯列舍下

天祐元年正月丁酉犯畢庚子入井乙巳犯靈臺丙午
 犯右執法巳酉犯亢丁卯入東井戊辰犯水位甲戌犯
 左執法乙亥犯進賢戊寅犯氏閏二月壬辰掩畢乙未
 入東井乙巳入氏三月壬申又入戊辰犯右執法戊寅

康熙二十五年重校

宋史卷五十四

天文七

一

犯羅堰四月癸巳犯軒轅御女辛丑犯罰甲辰犯建五
月癸亥入太微丁卯入氏辛巳犯畢六月庚寅入太微
辛亥入井七月戊午入太微壬戌入氏八月癸卯入畢
犯畢大星九月辛酉犯建星丁丑犯軒轅少民戊寅犯
上將又入太微己卯入太微十月丁酉犯天廩戊戌犯
畢入畢丙庚子犯井乙巳犯靈臺丙午入太微垣犯右
執法丁未犯太微垣東扇上相星十一月戊辰入井癸
酉行入太微甲戌犯左執法戊寅入氏十二月癸巳犯
天高又犯附耳乙巳犯井丙申犯水位己亥犯軒轅左
角辛丑入太微壬寅犯太微東扇上相乙巳入氏二年

正月壬戌犯井戊辰入太微癸酉入氏犯東北星甲戌
犯罰二月庚寅入井乙未犯太微上將庚子入氏三月
丁巳入井戊午犯水位辛酉犯軒轅左角乙丑犯平道
丁卯入氏壬申犯建四月戊子犯軒轅大星掩御女己
丑犯靈臺庚寅入太微甲午入氏丙申犯罰星五月戊
辰犯羅堰辛未犯壁壘陣六月乙酉入太微乙丑入氏
己亥犯壁壘陣甲辰犯附耳丙午入井七月丁巳犯氏
庚午犯天廩辛未入犯畢癸酉犯井丁丑犯軒轅大星
八月甲申入氏庚寅犯牛甲午犯壁壘陣乙丑犯天廩
丙寅掩犯畢大星戊辰入井壬申犯軒轅左角少民癸

酉犯上將甲戌入太微十月乙酉犯羅堰戊子犯壁壘陣辛丑入太微乙巳入氏十一月甲寅犯壁壘陣甲戌犯罰星十二月戊子犯畢乙未犯靈臺又犯上將入太微三年正月戊午入東井巳未犯水位甲子入太微二月乙未入犯氏西北星三月壬子犯東井西扇北第二星丁巳犯靈臺南第三星庚申犯平道四月乙酉入太微犯內屏辛卯犯東咸甲午犯建丁酉犯壁壘陣五月壬子入太微垣辛酉犯建辛未犯天廩六月甲申入氏壬辰犯壁壘陣七月癸丑犯東咸巳未犯壁壘陣庚寅犯天高巳巳入東井庚午犯水位八月巳卯入氏巳丑

犯壁壘陣庚寅犯天廩癸巳犯天廩甲午入畢乙未犯天關丙申犯東井北第二星戊戌犯鬼距星九月辛酉犯畢癸亥犯司怪甲子犯天罇十月甲申犯壁壘陣巳丑犯天高巳卯入東井犯東扇北第三星壬辰犯水位丙申入太微十一月戊午入東井犯西扇北第二星巳未犯天罇西北星庚申入鬼犯積尸氣癸亥入太微十二月辛卯又入之閏十二月辛未入畢癸丑犯東井西扇北第二星甲寅犯天罇戊午入太微犯內屏巳未犯太微三公庚申犯平道四年正月丙戌入太微庚寅犯氏辛卯犯罰二月戊申入井壬子犯長垣癸丑入太微

犯內屏甲寅犯三公乙卯犯平道東星下巳入氐三月
丙子犯天鐫丁丑入鬼犯積尸氣庚辰入太微乙丑入
氐丁亥犯天江四月戊申入太微壬子入犯氐乙卯犯
天籥壬戌犯壁壘陣五月乙亥入太微丁丑犯平道巳
卯入氐六月癸卯入太微丙午入氐巳未犯外屏壬戌
犯畢甲子犯井乙丑犯天鐫七月甲戌入氐乙亥犯罰
癸未入羽林軍甲申犯壁壘陣八月辛丑入氐乙未入
井九月甲申犯畢丙戌入犯井戊子犯鬼辛卯入太微
十月癸丑犯井鉞乙卯犯水位巳未入太微十一月巳
卯犯畢辛巳入井丙戌入太微犯內屏十二月丙辰犯

凡丁巳入氐五年正月丙子犯東井戊寅犯輿鬼辛巳
入太微犯內屏乙酉入氐丙戌犯東咸丁亥犯天江二
月癸卯犯鉞又犯東井戊申入太微辛亥犯亢癸丑犯
鍵閉乙卯犯天籥三月巳巳犯諸王庚午犯司怪丙子
入太微犯內屏四月甲辰入太微犯三公乙巳犯平道
庚戌犯天籥丙辰入羽林軍五月庚午入太微庚寅掩
畢六月癸卯犯東咸乙巳犯南斗庚戌入犯羽林軍七
月乙丑入太微丁巳犯平道巳巳入氐犯壁壘陣丁亥
入東井巳丑犯輿鬼東北星八月丙申入氐癸卯犯壁
壘陣壬子犯畢壬申犯羽林軍辛巳犯司怪丁亥入太

微十月乙未犯南斗庚子入犯羽林軍辛丑犯壁壘陣
巳酉入東井庚戌犯五諸侯六年正月丙子入太微戊
寅犯平道二月甲辰入太微犯內屏辛亥犯斗四月壬
寅入氐五月丙寅入太微戊辰犯平道庚午入氐戊寅
入羽林軍戊戌犯鍵閉乙巳入羽林軍七月戊辰犯斗
癸酉入羽林軍甲戌犯壁壘陣八月庚子入羽林軍閏
八月戊辰又入辛未犯外屏丙子犯司怪丁丑犯東井
戊寅犯五諸侯壬午入太微九月甲午入羽林軍丙申
犯壁壘陣戊戌犯外屏壬寅犯諸王庚戌入太微十月
壬戌入羽林軍巳巳犯天街乙亥犯軒轅大星丁丑入
太微犯內屏庚辰犯亢辛巳入氐十一月巳丑入犯羽
林軍戊戌犯司怪庚子犯五諸侯甲辰犯太微次將丙
午犯進賢戊申入氐十二月甲子犯諸王壬申入太微
七年正月巳亥入太微壬寅犯亢二月戊午犯月星壬
戌犯五諸侯丁卯入太微戊辰犯進賢戊寅入羽林軍
三月壬辰犯軒轅大星甲午入太微犯內屏乙未犯太
微上相丁酉犯亢戊戌入氐四月壬戌入太微癸亥犯
進賢乙丑犯氐距星癸酉入羽林軍內甲戌犯壁壘陣
丙子犯外屏五月巳丑入太微六月丙辰入太微犯內
屏庚申入氐犯東南星壬戌犯天江戊辰入羽林軍甲

戊犯月星七月辛卯入南斗壬寅犯諸王八月壬戌入
羽林軍九月甲申犯天江戊子犯哭泣辛卯犯壁壘陣
乙未犯天陰丙申犯月星戊戌犯司怪庚子犯五諸侯
癸卯犯軒轅次北星乙巳入太微犯內屏十月丁巳入
羽林軍甲子犯天街又犯諸王癸酉入太微丙子犯氏
距星十一月甲申入羽林軍庚寅犯天陰癸巳犯司怪
庚子入太微十二月癸丑犯壁壘陣戊午犯月星壬戌
犯五諸侯乙丑犯軒轅次北星丁卯入太微犯內屏庚
午犯亢壬申犯房八年正月甲午入太微丙申犯進賢
巳亥犯日星二月癸亥犯太微上相丁卯犯心大星三
月甲申犯五諸侯丁亥犯軒轅大星北第一星巳丑入
太微犯內屏庚寅犯左執法乙未犯天江丙申犯箕辛
丑入羽林軍壬寅犯壁壘陣東北星四月丙辰入太微
五月丁亥犯亢甲午犯壁壘陣西南星六月乙酉犯軒
轅甲子犯壁壘陣六月巳卯入太微甲申犯心距星庚
寅犯五諸侯西第三星九月壬午犯狗國庚寅犯天陰
壬辰犯司怪乙未犯五諸侯庚子入太微十月辛亥犯
壁壘陣乙卯犯外屏戊午犯天陰壬子入羽林軍壬戌
犯五諸侯丁卯入太微犯上將十一月庚辰入羽林軍
乙酉犯天陰巳亥犯氏十二月壬子犯天陰乙卯犯司

怪丁巳犯五諸侯壬戌入太微癸亥犯左執法紹聖元年正月丁亥犯長垣巳丑犯太微上將二月庚戌犯坐旗庚申犯角距星甲子犯箕距星乙丑犯斗三月巳卯犯五諸侯東第二星四月丙午犯五諸侯西第三星閏四月巳丑入太微犯右執法甲申犯房距星丁亥入斗犯東第二星五月壬子犯心距星六月巳卯犯房距星辛巳犯箕八月丙子犯箕東北星九月戊申入羽林軍丁巳犯五諸侯東第二星癸亥犯太微左執法十月甲戌入羽林軍壬辰犯角距星乙未犯房距星十一月壬寅入羽林軍乙巳犯外屏西第二星戊申犯昴西北星壬子犯五諸侯西第四星癸丑犯鬼東北星癸亥犯心天星十二月庚午入羽林軍巳卯犯五諸侯西第三星甲申犯太微上將二年正月乙巳犯坐旗南第一星辛亥犯靈臺甲寅犯角距星丁巳犯日星二月庚午犯昴巳卯入太微犯右執法乙酉犯心東星三月乙卯入斗巳未入羽林軍四月癸酉犯太微西扇上將乙亥犯角南星巳卯犯房南第二星五月甲辰犯天門東星巳酉犯箕東北星六月甲戌犯房距星辛巳入羽林軍戊子犯五車東南星七月壬寅犯心東星戊申入羽林軍犯壁壘陣西第六星丙辰犯坐旗南星八月辛未犯箕北

第一星戊寅犯外屏西第一星丙戌犯鬼東北星九月
癸卯入羽林軍甲辰犯壁壘陣西第八星十月庚午犯
屏西第一星丙子犯昴西北星乙巳犯五車東南星丁
未犯五諸侯西第五星戊申犯輿鬼東北星辛亥犯靈
臺南第二星戊午掩心宿後星三年正月乙未犯外屏
戊戌犯昴乙巳犯軒轅左右三月庚午犯鬼西北星壬
申掩軒轅大星癸酉犯靈臺四月丁卯犯軒轅左角甲
戌犯日星又犯房距星庚辰犯代星辛巳犯壁壘陣五
月乙未犯靈臺壬寅犯心宿東星乙巳犯南斗六月壬
午犯昴七月丙午犯外屏癸丑犯五諸侯八月丁卯入
犯南斗戊寅犯五車辛巳犯輿鬼甲申犯靈臺九月甲
午犯南斗辛丑犯外屏甲辰犯昴丙午犯司怪戊申犯
水位壬子犯明堂十月壬戌犯狗星十一月己亥犯昴
癸卯犯輿鬼壬子犯日星十二月壬戌入犯雲雨庚子
犯五諸侯辛未入輿鬼掩積尸氣四年正月戊戌犯鬼
西北星入鬼辛丑犯靈臺南第一星二月乙亥犯心東
星閏二月辛卯犯井東扇北第一星壬辰犯五諸侯西
第五星癸巳入鬼又犯輿鬼乙未犯軒轅左角己亥犯
天門東星乙巳入斗犯斗西第四星三月癸亥犯靈臺
南第一星己巳犯日星又犯房距星壬申犯斗距星戊

辰掩雲雨西南星四月巳丑犯軒轅御女星丁酉犯心
東星庚子犯狗西星庚戌犯昴西北星五月丁卯掩斗
西第四星癸酉入犯雲雨六月甲午入斗乙未犯狗東
星庚子犯雲雨西南星七月壬戌犯狗西星壬申掩犯
昴南北星乙亥犯司怪北第二星丙子犯積薪八月巳
丑犯斗西第四星癸巳犯哭泣東星乙未掩犯雲雨東
北星甲辰入犯鬼及犯積尸氣九月丙辰犯北距星巳
未犯秦西星十月甲午犯昴西北星丁酉入井犯東扇
北第一星戊戌犯積薪又犯水位東第一星庚子犯軒
轅御女星壬寅犯明堂南第三星十一月丁巳入犯雲
雨星十二月辛卯犯司怪北第二星壬辰犯井東扇北
第一星乙未犯軒轅太民丙申犯靈臺南第一星丁酉
犯明堂壬寅犯心距星癸卯犯天江南第一星元符元
年正月庚申犯天樽辛酉入犯鬼巳巳犯日星又犯房
距星二月丁亥犯天樽辛卯犯靈臺甲辰犯哭泣二月
癸丑犯司怪巳巳犯羅堰又犯牛癸酉犯雲雨四月癸
未犯鬼距星甲申犯酒旗甲午犯斗五月巳未犯心距
星庚申犯天江戊辰犯雲雨六月乙未又犯庚子犯昴
西北星八月壬午犯天江九月丙辰犯虛梁壬戌犯昴
甲子犯司怪乙丑入井十月戊寅犯斗癸未犯虛梁西

第二星巳丑犯天陰癸巳犯天罇甲午犯鬼距星庚子
犯天門十一月戊申犯羅堰壬子犯雲雨丁巳犯昴距
星庚申入井庚午犯心大星十二月戊寅犯虛梁丁亥
入井戊子犯水位庚寅犯酒旗又犯軒轅右角壬辰犯
明堂戊戌犯天江二年正月甲寅犯司怪北第三星丙
辰犯水位西第三星壬戌犯天門東星甲子犯日星又
犯房距星巳巳掩牛南第一星二月巳卯犯昴距星壬
午入井乙酉犯酒旗南第三星又犯軒轅右角丁亥犯
明堂西南第二星壬辰犯心距星癸巳犯天江西南第
二星巳亥犯虛梁西第一星三月乙酉犯井距星庚戌
犯天罇南星丁巳犯天門東星庚申犯天江西南第一
星甲子犯羅堰南星戊辰犯雲雨東北星四月丙子犯
司怪北第三星丁丑入井又犯井東扇北第三星丁亥
犯心距星辛卯犯牛南星甲午犯虛梁西第三星乙未
犯雲雨西北星庚子犯天陰北星五月乙巳犯水位西
第二星丙辰犯天罇下東星丁巳犯建星西第二星辛
酉犯虛梁西南第一星六月辛巳犯日星丙戌犯牛南
星又犯羅堰南第二星庚寅犯雲雨東北星丙寅犯天
街東北星戊戌入井七月庚戌犯天江西南第四星壬
子犯建星西第三星丙辰犯虛梁西第三星丁巳犯雲

雨西北星壬戌犯天陰西北星乙丑犯司怪北第三星
丙寅入井犯東扇北第三星八月癸未犯虛梁西第一
星庚寅犯昴東南星辛巳犯諸王西第二星癸巳入井
丙申犯酒旗南第三星九月丁巳犯天陰北星閏九月
甲申犯天陰西北星辛卯犯軒轅右角十月辛丑犯建
西第一星壬寅犯天雞東南星乙巳犯虛梁西第一星
壬子犯月星癸丑犯諸王西第二星乙卯入犯井東扇
北第二星丙辰犯水位西第二星戊午犯酒旗南第二
星庚申犯明堂西第二星十一月壬午犯井鉞星又犯
井鉞星又入井十二月庚子犯虛梁西第二星丙午犯
天陰西北星丁未又犯月星庚戌入井犯東扇北第二
星辛亥犯火位西第二星癸丑犯酒旗南第二星又犯
軒轅右角太民乙卯犯明堂西第二星三年正月乙亥
犯諸王西第一星丁丑入東井四月庚戌犯東咸西第
三星五月辛卯犯昴七月乙酉犯天陰西南星九月癸
未入東井十二月甲辰犯司怪北第二星丙辰入氏建
中靖國元年正月巳巳犯月星二月巳亥犯井鉞癸卯
犯軒轅右角太民四月乙巳犯罰星五月丙子犯牛大
星六月巳酉犯外屏西第二星七月巳巳犯南斗八月
丁酉犯建西第二星九月丁丑犯司怪北第四星十一

月癸酉入東井十二月丁酉犯天街西南星崇寧元年
正月丁卯入東井巳巳犯水位西第一星二月癸卯入
氏三月庚午犯角距星六月丁亥犯軒轅大星九月癸
巳犯壁壘陣十月乙丑入畢口二年二月乙卯犯天高
四月壬戌入氏五月巳亥犯雲雨東北星七月戊子犯
建星西二星九月丙戌犯哭泣十一月庚寅入井三年
正月乙未入氏丙申犯鍵閉二月辛酉犯亢距星四月
戊午犯房北第一星七月癸未犯建星西第二星甲申
犯牛大星九月辛卯犯井西扇北第二星十一月巳丑
入太微四年正月戊寅犯諸王西第二星閏二月甲戌
犯井距星癸卯犯水位五月乙巳犯亢距星丙午入氏
七月丙辰入畢口八月癸酉犯建星西第三星十月庚
辰入井十二月丁丑犯鬼東南星五年正月戊申入太
微三月辛亥犯建距星五月辛丑入氏七月壬寅犯牛
大星甲辰犯壁壘陣西五星九月戊申犯井距星十一
月丁未犯長垣南一星戊申入太微大觀元年正月甲
辰入太微五月甲午犯進賢六月甲子入氏八月乙亥
入畢九月巳丑犯天籥癸巳犯壁壘陣十二月丁未犯
建二年正月庚申犯井鉞甲子犯軒轅二月癸巳入
微犯內屏四月庚子入羽林軍五月巳未入氏六月癸

已犯壁壘陣九月壬申入太微十一月辛酉犯井三年
正月辛酉犯太微西扇次將二月己丑入太微犯內屏
三月癸亥犯南斗四月己卯犯五諸侯六月庚辰犯平
道七月庚戌犯房八月甲午犯井九月壬子入羽林軍
十月甲午犯太微西扇次將乙未犯謁者十二月壬辰
掩亢四年正月戊申犯天街二月辛卯犯南斗三月甲
寅犯亢六月乙亥犯進賢七勇戊申犯南斗八月甲戌
犯天江十一月己卯犯五諸侯政和元年二月乙卯犯
南斗三月庚辰犯東咸六月乙酉入羽林軍七月壬申
犯狗八月丙申犯心距星二年三月甲子犯五諸侯三
年三月壬戌犯長垣甲子入太微四月丙戌犯五諸侯
西第四星五月甲午入南斗丁酉犯壁壘陣七月庚寅
犯狗國九月癸巳犯昴十月壬戌犯五車乙丑犯鬼巳
巳犯右執法四年二月庚戌犯昴五月己丑入南斗六
月甲寅犯心東星八月癸亥犯司怪五年正月壬辰犯
心大星三月丙戌犯房五月庚寅犯雲雨六月壬子犯
狗九月甲申犯昴星十月丙辰入鬼星十二月甲寅犯
心堂六年閏正月癸卯犯司怪二月辛巳犯房四月己
卯犯南斗六月辛未犯心大星八月乙丑犯日星九月
庚戌犯天鱗十月乙丑犯羅堰七年正月己酉犯心甲

戌犯天門四月辛未犯日星七月庚子犯哭泣八月乙丑犯牛十月壬申入井十一月丁酉犯天街重和元年二月乙丑犯酒旗六月巳巳犯雲雨八月丙辰犯房宣和元年十一月巳未犯鬼二年正月巳酉犯畢七月辛亥犯牛九月丁巳入井十二月辛卯犯東歲三年二月壬申掩角五月丙午入氏十一月丙戌犯罰四年七月戊辰犯建十月壬寅入井十一月癸酉犯軒轅御女五年正月壬戌犯畢三月巳巳入氏七月甲子犯牛六年正月巳巳入氏六月辛酉犯壁壘陣十月丁巳犯畢七月甲申犯鬼六月丁巳入羽林軍十二月丙辰入太微靖康元年二月庚戌入太微甲寅入氏三月戊寅入太微庚辰入氏四月丁未犯平道巳巳入氏辛亥犯天江五月巳巳犯鬼壬申入太微六月巳未犯畢七月戊辰入太微壬申入氏癸酉犯罰巳卯入羽林軍巳丑入井八月戌戌入氏丙午入羽林軍乙卯犯天關丙辰入東井九月癸未犯井鉞十月辛丑入羽林軍丙辰入太微十一月丁丑犯天關戊寅入井庚辰犯鬼積尸氣十二月癸酉入井乙亥犯鬼積尸氣二年三月乙未入井辛丑入太微四月壬戌犯天關建炎三年三月乙未入氏四年六月辛巳犯心七月辛亥入南斗魁中八月

辛卯犯五諸侯十二月壬辰掩心大星紹興元年三月
癸卯犯五諸侯西第五星四月癸酉犯軒轅大星辛巳
犯心戊子入羽林軍六月丙子犯心癸未犯昴八月辛
未犯心宿東星癸未犯昴九月辛丑入南斗乙巳入羽
林軍辛巳犯五諸侯十二月巳酉犯五諸侯東第一星
十二月癸未犯角二年二月辛未犯五諸侯西第四星
乙亥入太微三月巳酉犯心大星五月戊寅入羽林軍
六月乙巳七月癸酉又入辛丑入南斗魁中七月乙丑
犯房距星八月戊申犯司怪三年四月辛丑入南斗魁
中五月丙寅掩心第三星七月癸亥入南斗魁中九月
戊午入南斗犯西第五星十月壬寅犯軒轅大星十一
月丁巳犯壁壘陣西第六星乙丑犯五車丁卯犯五諸
侯西第四星巳卯犯斗十二月辛卯犯昴丙申犯鬼丁
酉犯軒轅御女甲辰掩心前星四年壬戌犯五諸
侯東第一星癸亥犯鬼西北星三月乙卯犯司怪四月
癸巳犯房八月癸巳犯心後星十二月丙戌犯昴西北
星五年四月癸未犯房十月庚辰犯南斗壬戌入井十
一月甲申又入甲午入氐六年正月巳卯入井三月甲
申犯心大星四月辛丑入井六月巳未犯昴九月戊子
犯軒轅右角太民十月辛亥犯司怪北第二星十二月

丙午入井七年正月辛未犯天街二月辛丑入井三月
戊辰犯井鉞六月丁巳犯井七月甲申又犯九月巳卯
又犯十月丁未閏十月甲戌十二月巳巳皆犯井三月
辛巳犯斗宿西第一星四月乙未犯司怪閏十月癸酉
又犯之五月丁丑犯建八月巳亥又犯丙午犯房北第
二星八年三月癸亥犯井四月戊午七月丁未八月甲
戌九月辛丑十月巳巳十二月甲子皆犯井巳亥犯房
北第一星九年正月辛卯入犯東井四月癸丑六月乙
亥八月巳巳九月丙申十月甲子十二月巳未皆入犯
東井二月巳巳入氏四月癸亥六月戊午八月癸丑皆
入氏六月乙未犯建西第四星九月丙辰掩角距星壬
戌犯天高十二月丁巳又犯十年正月丙戌犯入井三
月辛巳四月戊申閏六月丁酉八月辛巳十月丁亥皆
犯入井三月辛卯入氏六月癸丑七月戊申八月乙亥
十二月辛卯皆入氏閏六月乙未犯畢九月丁巳犯畢
距星十二月壬子又犯畢十一年正月戊午犯氏二月
甲戌犯畢八月乙酉皆犯畢三月甲辰入井六月乙亥
入氏十一月乙卯入太微垣犯左執法丙辰犯進賢巳
未犯氏東北星十二月乙亥入畢掩大星十二年正月
壬寅犯畢距星四月辛未入太微十一月行犯權大星

并掩御女十三年正月癸卯犯權星并御女八月巳酉
復掩權大星十四年正月庚申入畢掩大星六月丁亥
犯亢距星十六年八月壬寅犯鈞鈴十七年二月巳未
入羽林軍是歲凡六三月巳卯入氐五月甲戌六月壬
寅十一月乙酉皆入氐七月癸酉入南斗十月乙未又
入十一月甲戌犯司怪十八年三月乙丑犯五諸侯壬
午入羽林軍是歲凡八四月壬寅入氐五月丙寅入太
微犯東上相六月丁酉入氐七月乙丑犯房戊辰入南
斗閏八月癸亥又入十九年正月辛丑犯亢二月甲戌
入南斗丁丑入羽林軍是歲凡八六月庚申犯房癸亥
入南斗八月戊午又入二十年四月丁巳犯角六月戊
午入南斗是歲凡三壬戌入羽林軍是歲凡五七月巳
卯犯角距星壬午犯房八月癸亥犯昴距星十一月乙
未犯角距星二十一年正月丙申入南斗二月辛酉犯
心東星三月丙申入羽林軍是歲凡七閏四月巳丑犯
壁壘陣八月乙亥入南斗七月癸未犯壁壘陣十一月
戊申犯昴二十二年正月丙辰犯心東星二月庚午犯
昴是歲凡三乙亥犯鬼三月癸丑入南斗是歲凡四二
十三年正月癸卯二月庚午犯輿鬼壬申犯權御女星
三月戊申犯南斗七月乙未犯房距星十月癸酉犯司

怪十一月辛丑入東井二十四年正月庚申犯昴六月
丙午十二月庚寅皆犯司怪戊戌犯昴距星九月己巳
十二月辛卯皆入東井二十五年四月庚辰七月己巳
又入東井是歲凡六六月辛丑犯鉞十月庚寅犯天關
十二月乙酉犯司怪二十六年正月壬子十月乙酉十
一月庚辰皆犯司怪癸丑入東井是歲凡八八月丙子
犯房十月乙亥犯牛二十七年正月甲戌犯天關庚寅
犯建二月癸卯三月庚午皆入東井是歲凡七四月己
酉犯房鉤鈐又犯鍵閉六月甲辰犯罰又犯東井七月
庚午入氐丙子犯羅堰乙酉犯天關十一月乙丑犯牛
十二月辛亥犯角宿距星二十八年正月辛未入東井
是歲凡五二月甲寅犯牛三月庚辰犯建四月己酉犯
羅堰五月丙子犯牛六月丁酉犯氐壬寅掩建八月丁
酉又掩八月辛卯犯亢壬辰入氐丁未入畢口內犯大
星九月甲戌掩犯畢十月癸巳掩牛宿距星癸丑犯氐
距星十一月辛巳十二月戊申入氐丁未犯亢二十九
年正月丙寅犯入東井是歲凡六乙亥犯氐距星二月
癸卯入氐方口內是歲凡四甲辰犯西咸三月己未犯
天高壬申犯東咸乙亥犯建星四月辛卯犯權右角大
民甲辰犯羅堰五月甲子犯亢六月戊申犯附耳庚申

入氏丙寅犯羅堰七月癸巳掩牛宿距星九月丁酉入
畢口犯大星十一月壬辰犯畢十二月巳巳犯亢距星
壬申犯東咸三十年正月戌戌入氏二月巳丑又入是
歲凡五三月甲申入東井是歲凡三七月戊子犯牛八
月乙卯又犯九月庚辰犯南斗十月庚申掩入畢十一
月庚寅入犯東井三十一年正月甲申犯東井是歲凡
五二月乙卯犯權星御女庚申入氏三月戊子又入是
歲凡五四月辛亥犯太微垣西上將星辛巳犯平道星
戊子犯牛距星戊戌犯畢距星七月丁丑犯西咸癸未
犯牛癸巳入畢大星九月丙申犯太微東左執法星十

一月壬午掩畢辛卯掩太微東上相星十二月壬子甲
寅犯輿鬼掩積尸三十二年正月丁丑掩畢宿大星犯
附耳庚辰犯東井是歲凡七戊子入氏是歲凡二巳丑
犯西咸二月庚戌犯酒旗壬子入太微西掩右執法星
乙卯犯亢巳亥犯太微西上將庚辰入太微辛巳犯進
賢四月癸未犯牛五月庚午犯太微東上相星庚辰入
羽林軍九月壬寅十一月十二月皆入戊子入畢掩犯
大星及附耳七月甲辰掩建十月丙寅又掩九月庚戌
入畢十二月壬申又入十月巳卯犯司怪隆興元年二
月巳巳入東井是歲凡六癸酉犯權大星七月丙申十

月壬子皆入氏壬寅犯畢壁壘陣勝星十月甲子又犯
 癸卯入羽林軍是歲凡三十月丙午犯權十二月丁卯
 掩天高戊辰犯天關二年正月戊子入羽林軍是歲凡
 六甲午掩入畢二月甲子入東井是歲凡五巳巳犯長
 垣辛未入太微掩犯左執法井上相星三月辛卯犯東
 咸四月丙申入氏七月丁亥入太微犯內屏星八月乙
 丑犯壁壘陣十月丁卯犯畢庚辰入氏十一月丁亥入
 羽林軍丙辰掩司怪巳亥犯輿鬼掩積尸丁未入氏戊
 申犯西咸閏十一月壬戌犯天高巳巳犯長垣乾道元
 年二月甲申五月癸酉十月庚寅皆掩犯諸王星戊戌
 犯東咸庚申入太微犯內屏六月壬午又如之甲子入
 氏六月丙戌又入辛未入羽林軍是歲凡八五月辛酉
 掩天江七月丁巳犯南斗八月壬午掩犯鈞鈴十二月
 戊戌又掩甲申犯天鑰乙酉掩南斗九月壬子又掩九
 月庚午入太微十月丁酉十二月壬辰皆入太微十月
 庚辰犯狗十一月丁巳犯天街掩諸王二年正月壬子
 犯諸王二月巳卯又犯乙卯掩犯五諸侯二月乙酉犯
 權巳亥入羽林軍五月辛酉又入五月甲寅犯鑊閉六
 月辛巳入氏八月丙子又入壬子犯房乙酉犯南斗入
 魁八月庚辰又入乙未犯月八月辛巳掩犯狗國九月

庚戌犯哭十一月戊午犯權十二月壬辰入氏三年二月戊子掩犯東咸辛卯入南斗三月甲寅入氏四月辛巳又入四月壬申犯五諸侯九月癸未十一月戊寅皆犯五月乙巳入太微癸丑掩犯南斗丁丑犯房庚辰入南斗魁七月乙巳犯心大星閏七月丁丑犯周星戊寅犯哭又入羽林軍八月乙巳犯代九月庚辰犯月星十月戊午犯亢十二月壬寅犯昴甲寅入氏掩東南星四年正月辛未犯五車二月丁巳入羽林軍是歲凡九三月月庚午犯權四月庚子犯左執法乙巳犯心前星五月乙亥入南斗十月壬辰又入六月丙申犯角七月壬午犯五車丙辰入太微八月丁未掩天陰十月乙未犯壁壘陣戊戌又犯丙午犯五諸侯庚午犯昴壬申犯司怪癸未犯心十二月乙巳入太微犯左執法丁未掩犯角五年正月癸酉入太微犯左執法戊寅掩心東星二月壬辰八月癸卯十一月乙丑皆犯昴乙亥犯長垣三月癸亥六月壬子九月甲戌十一月乙巳皆掩犯五諸侯戊辰犯左執法巳卯入羽林軍是歲凡七四月庚子犯心五月甲子犯角距星庚午入南斗六月辛亥犯五車九月壬申又犯七月甲子犯箕十月丁亥入南斗魁又掩第五星六年正月庚申犯昴戊辰犯石執法癸酉犯

心東星二月辛卯犯五諸侯癸酉入犯南斗丁未入羽
林軍是歲凡三三月壬戌犯靈臺庚午入南斗魁五月
己丑七月丁亥皆如之五月壬戌掩日星又犯房閏五
月庚寅犯心東星七月戊戌犯昴庚子犯五車九月壬
午犯狗十月壬戌犯五車東南星七年正月甲申犯五
車三月甲申犯權星御女四月戊午犯心大星六月癸
丑掩心東星乙卯掩犯南斗九月丁丑十二月丙寅皆
如之十月乙卯犯昴十一月乙未犯房宿日星八年正
月辛卯犯心距星三月丁丑犯鬼丙戌犯心大星四月
癸丑犯房九月戊子犯鬼宿距星九年四月丙子犯心

六月辛未掩犯心大星淳熙元年七月戊申入東井十
一月戊戌十二月乙丑皆入八月乙亥犯井鉞十二月
癸亥犯天街二年正月壬辰犯井鉞二月庚申入東井
四月乙卯九月戊戌十月癸巳皆入六月癸亥犯南斗
七月戊子犯房閏九月乙卯犯牛十月癸卯入氐三年
正月乙丑七月己酉又入氐三月庚戌九月辛酉皆入
東井四月乙酉犯角宿距星七月丁未犯角十二月甲
寅犯畢四年正月庚申入氐三月戊寅入東井七月壬
戌十月甲申十二月己卯皆入七月庚戌犯牛宿距星
八月丁亥入畢宿方口內九月甲寅犯畢五年正月乙

卯入氐閏六月己亥十二月皆如之三月辛丑入東井
是歲凡四閏六月庚戌乙卯入畢宿方口內十一月壬
申掩畢宿附耳星六年正月甲戌犯太微右執法星二
月甲午犯畢四月辛卯入東井是歲凡三五月丁卯入
氐十月戊申犯左執法又行入太微垣乙亥又入十二
月丁未犯壁壘陣西七星七年正月庚午入太微犯左
執法癸酉入氐三月戊辰四月乙未六月庚寅十一月
甲戌十二月辛丑皆如之四月壬辰入太微六月丁亥
十二月丁酉皆如之六月乙巳掩畢大星七月乙亥入
東井是歲凡三八月丙午犯權大星十一月戊辰又犯
十月甲午犯畢十二月乙丑又犯十一月甲戌入氐八
年正月乙未入東井是歲凡六二月丙申入氐四月戊
午六月癸丑皆入三月己未入太微閏三月丁亥八月
庚午十月癸巳又入六月下卯入畢八月壬戌九月己
丑皆入九年六月壬戌又入八月己未入東井十二月
己未入氐十年正月丙子入東井是歲凡二三月乙酉
入太微三月丁丑六月庚子七月丙寅十一月壬午閏
十一月庚戌皆入三月辛巳入氐六月癸卯七月辛未
皆入九月癸酉入羽林軍十二月乙亥犯權大星十一
年正月己酉入氐七月癸巳八月庚申皆如之二月甲

子紀諸王七月丁酉犯南斗十一月辛卯入羽林軍十
二年正月戊申入南斗八月癸酉犯五諸侯十三年四
月巳巳入羽林軍五月甲申入太微七月甲申犯心大
星八月巳卯亦如之丁亥犯南斗十四年三月犯心距
星四月甲申戊申行犯房北第二星辛卯入羽林軍是
歲凡二五月壬子行犯心大星六月庚寅行入斗七月
丙午掩犯房九月乙丑掩犯角宿距星十五年正月庚
申入南斗魁六月丁丑九月巳亥十二月戊子皆如之
二月乙酉掩心後星六月巳丑犯昴丁巳犯五車東南
星十月巳卯又犯五車十六年三月庚戌入南斗魁紹
熙元年六月乙未宿斗距星西北四年七月丁亥犯天
關十月庚戌入東井十二月乙巳又入五年三月丁卯
閏十月癸酉皆入十二月丁丑入氏慶元元年六月辛
酉十二月壬申皆入巳卯入東井三年二月辛亥入畢
四年六月庚寅犯畢西第二星壬申入井壬寅入氏宿
方口內九月乙巳犯壁壘陣西第八星甲寅入東井戊
午行入太微垣內十月癸酉犯壁壘陣十一月巳卯十
二月壬午亦如之五年三月戊戌入東井七月甲寅十
二月辛未亦如之四月壬申行入太微六年二月壬申
又入嘉泰元年七月乙卯入氏二年四月甲申入太微

戊子入氏九月巳酉犯斗三年四月辛丑又犯丙午入
大微十月癸卯入羽林軍辛酉入氏四年三月壬申犯
權六月戊申入羽林軍七月丙子又入羽林軍十月壬
子入太微癸丑犯天江開禧元年正月庚午犯五諸侯
三月乙丑又犯三月巳巳入太微四月戊申入羽林軍
二年六月丙寅又入七月巳巳入斗十月辛亥又入三
年二月癸丑犯五車東南星乙丑犯心東星六月丁巳
入南斗魁丁卯犯昴十二日癸丑犯五車嘉定元年二
月丙午犯昴三月乙亥犯五車六月丁丑犯房二年十
月乙丑犯斗三年九月庚寅犯心中星四年閏二月巳
丑入東井五年正月丁巳又入巳酉犯南斗六年三月
庚辰入東井十月辛亥犯畢庚申犯角宿距星七年六
月辛丑入氏八年正月戊辰犯畢七月辛卯又犯辛未
入東井十一月辛未又如之九年正月丙寅入東井乙
亥入氏十一月戊子犯畢十年三月庚辰入畢五月丁
亥入氏十二月丙寅又入十一月壬辰犯權大星十一
年二月庚戌入東井九月戊子十二月庚戌皆知之四
月辛亥入太微六月庚戌入氏九月丙戌入畢十二年
四月癸酉入太微九月丙辰又如之八月癸未入東井
十月庚午入羽林軍十三年正月戊戌犯畢九月甲辰

又犯二月癸酉入太微九月癸巳犯南斗丙午入東井
十四年正月乙巳入氐七月巳丑又入三月丙申入太
微四月辛未犯南斗八月丙寅入羽林軍十五年五月
丁巳入氐八月癸未入南斗十六年六月辛巳犯心前
星又犯中星十一月庚申入太微寶慶三年七月乙酉
犯心後星端平元年五月巳酉入氐二年六月壬申又
入十二月庚子入井三年四月丙申入太微十一月甲
戌又入五月辛巳入畢七月壬戌入氐宿戊寅入東井
嘉熙元年七月癸酉入井二年四月乙酉入太微閏四
月丁未入井三年八月辛丑入氐四年正月辛巳入太
微五月庚午又入甲戌入氐宿方口中淳祐元年正月
丁未入氐六年七月丁卯犯斗西第五星八月辛卯犯
房宿距星七年七月巳未犯心宿中央星十一年七月
巳丑入氐宿方口內八月癸巳又入十二年五月戊申
犯畢宿大星十二月壬申入氐宿方口內寶祐元年九
月壬辰入畢二年五月辛酉又入六月甲戌入氐七月
辛丑八月巳巳皆入四年十月壬戌犯斗五年六月辛
卯入氐宿方口內七月丙子入井六年十一月甲子犯
權景定元年十一月戊子犯房二年七月辛未犯斗三
年二月乙巳入氐宿方口內六月乙未入氐八月癸卯

犯昴宿距星十月丁卯犯五車四年四月乙卯犯權五
 月庚寅入氐宿方口內五年二月甲子犯房丁卯犯斗
 四月癸丑入太微六月甲寅犯心十月丙午犯斗咸淳
 十年二月壬子犯畢

丁未
 入
 太
 微
 六
 月
 甲
 寅
 犯
 心
 十
 月
 丙
 午
 犯
 斗
 咸
 淳
 十
 年
 二
 月
 壬
 子
 犯
 畢

宋史卷五十四終

