

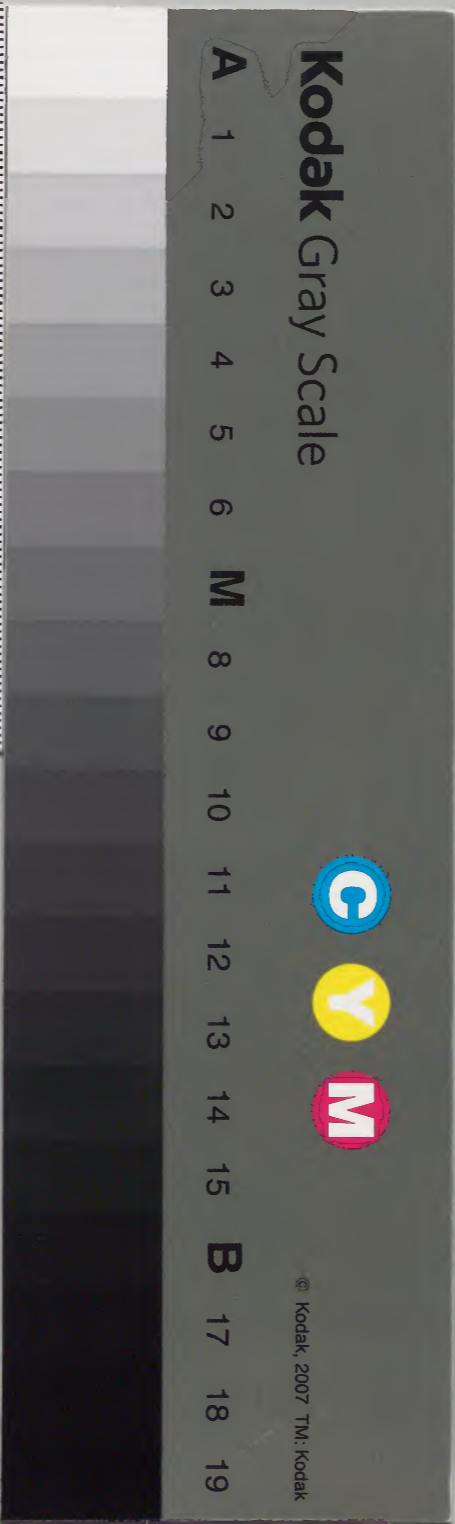
武徳編年集成

二十一

| | | | |
|------|-----|--------|-----|
| 庫 | 文 | 閣 | 内 |
| 一七三函 | 五〇冊 | 一五二五〇號 | 和書類 |

| | | | |
|------|-----|--------|-----|
| 庫 | 文 | 閣 | 内 |
| 一四九函 | 三〇冊 | 一五二五〇號 | 和書類 |

| | |
|------|---------|
| 内閣文庫 | |
| 番號 | 和15250 |
| 冊數 | 50 (15) |
| 函號 | 149 115 |



武德編年集成卷之二十

天正十午年

正月大



木村高敦撰

○朔日羣臣濱松城ニ登リ神君へ歳首ヲ賀ス○二
 日御謠初例ノ如○六日信州木曾福島ノ木曾左馬頭
 義昌ハ武田信玄ノ婚夕リト雖當時四郎勝頼ヲ恨ル
 事有テ濃州苗木ノ城ニ遠山久兵衛友政ニ據テ其志
 ヲ織田信忠へ通ズル所義昌ガ宰家ニ附屬スル千村
 左京此事ヲ勝頼ガ臣阿部加賀ニ告ル然レ氏長坂野
 部ノ倭者懋蒙ニメ是ヲ信ビズ岐阜信忠ヨリ平野甚

出參齋養壽
 武德編年集成卷之二十

左衛門ヲ以テ此事ヲ安シヘ達セラル信長質人ヲ
メ手置堅固ニメ軍ヲ信州ヘ發セラルベキ由諭ケル
○十四日 神君岡崎城ヘ渡御不日ニ還御○十五日
紅氣大ニ熾ル西川如見云地中濕熱メ氣蒸升ル
○廿五日伊勢ニ所皇太神宮御造程數百年中絶ノ
所信長半井久右衛門ヲ奉行トシテ永樂錢三千貫寄
附シ是ヲ沙汰スベキ旨上部太夫ニ命セラル又正選
宮料トメ入用次第岐阜ノ倉庫ニ往年收置鵝毳一萬
六千貫ノ内追々獻ゼラルベシト信忠ヘ諭サル其似
節ハ森蘭丸長定也○廿八日本曾叛逆ノ事質ナルニ
仍テ甲陽ヨリ武田左馬助信豐三千人仁利五郎信盛

諏訪越中昌豐等二千人ヲ急ニ發シ神保治部ヲ監使
トメ義昌ヲ擊シムル所鳥居峠ノ險ニ據テ嚴ク是ヲ
拒ギ信豐敗績メ神保等多ク死歿ス

二月小

○朔日信忠ノ先軍トメ瀧川一益河尻鎮吉毛利秀頼
水野忠重ヲ境目ヘ發シ降人ノ質丁ヲ求ラル處不日
ニ木曾ガ弟上松藏人義豐到着ス即菅谷長頼ニ預ラ
ル○二日勝頼其兵二萬木曾退治トメ甲陽新府ヲ發シ信
州諏訪トノ原ニ着陣ス○三日信長出陣ノ催シ其觸
アリ和州勢ハ筒井順慶引率スベシ然レ庄尚野ノ壓
ヘ勢ヲ殘シ吉野口ヲ守ラシムベシ攝州ニハ池田庄

三郎信輝尼崎ニ在衛シ其子二人并ビニ中川瀬兵衛
清秀信州へ出陣スベシ三好笑岩齋ハ四國へ渡海ス
ベシ紀州雜賀ノ土橋平治叛ク故去月雜賀孫市重秀
本氏密旨ヲ蒙リ是ヲ攻亡ス所ニ其子二人松來寺ノ
鈴木密旨ヲ蒙リ是ヲ攻亡ス所ニ其子二人松來寺ノ
千歳方へ馳入防戦ヲ遂ルニ依テ援將津田右兵衛佐
長州勢ヲ指河ルト雖尚河州烏帽子形ノ兵ヲ遣ハシ
不日ニ七橋ガ黨ヲ殲シ益彼兵ヲ以テ紀州ノ賊徒ヲ
壓ベシト合ヲトシ玉フ○六日信州ノ木曾叛テ武田
勢ト合戦ス早ク神君駿州ノ地ニ御動座有ベキ旨
池井左衛門尉是ヲ達ス○九日織田信長令ヲ下メ曰
武田退治トメ躬ヲ七萬人ヲ率テ信州伊奈口ヨリ向

ベシ嫡男三竹中將信忠五萬餘人小菅口ヨリ亂入ス
ベシ神君三萬五千人駿州路ヨリ中州下山筋御進
發有ベシ金森五郎八長近三千人尾弾口ヨリ責入ベ
シト云々則テ神君御分國ノ諸士出陣ノ用意メ御動
座ノ告ヲ待ベキ旨觸促シ玉フ北條氏政モ此旨ヲ聞
テ其勢三萬餘駿武兩口ヨリ甲州ニ攻入ベシト云々
○十二日織田信忠濃州岐阜ヲ發シ同國上田ニ到ル
勝頼侍へ聞テ大ニ驚キ信州筑摩郡深志ノ城ヲバ馬
場民部丞昌房多田治部右衛門横田甚五郎尹松ヲ以
テ守ラシム伊奈郡高遠ノ城主仁科五郎信盛へ援兵
トメ同國佐久郡内山ノ城主小山田備中羽切九郎次
出修督叢書

武田信玄傳 卷二十一

郎渡邊金太夫照小菅五郎兵衛元成ヲ遣シ伊奈郡大
島ノ城將日向玄東齋ハ伯父ノ遣送軒安中左近春隆
小原丹後依日能登ヲ加ヘ同郡飯田城將保科越前
直坂西織部カカヘハ小幡因幡波多野源左衛門ヲ加
勢トシ駿州持船田中二兵ヲ倍シ鞠子ノ城ニ諸質兵
部ヲ罷置信州伊奈口三日路ノ間ハ東山道第一ノ難
處タルヲ爰ニテ尾濃ノ兵ヲ文ント伊奈ノ下條伊豆
信氏同兵庫平谷瀧澤ヲ要害ニ構テ屯スル所ニ其一
族下條九兵衛從士佐々木某原民部市岡某熊谷玄蕃
等相拔キ奇手ノ先鋒瀧川一益毛利河内守秀頼ニ通
シ川尻與兵衛鎮吉ガ勢ヲ引入ケレバ奇手計シモ機

遣ヒシケル險阻ヲ輒ク越ルユヘ下條信氏這々道レ
去松尾ノ小笠原掃部助信嶺ハ廿餘年武田ニ屬シ信
玄ガ姪婿トシ腹心ノ臣ト憑ケルガ是モ信長ヘ降ル
ベキ旨約シケレバ信長衆博平八景春森庄藏長可妻
兒口ヨリ攻入晴多賀寺筋ヨリ木曾峠ヲ越テ梨子峠
ニ登ル所信嶺手合トメ所ニ二烟ヲ發ス勝頼ニ萬許
諷訪ニ屯シ軍議スト云ヘ氏其謀決セズ○十三日信
忠濃州高野ニ到ル○十四日信忠岩村ニ進ム信州飯
田ノ城將保科越前正直坂西織部ヲ初メ今宵城ヲ避
テ走ル○十五日森庄藏伊奈郡市田迄進メテ飯
田ノ敗兵ヲ追撃シ首十餘級ヲ獲ル是今度ノ軍首級

川修齋叢書 武德編年集 卷二十一 ○四

ヲ得ル初ナリ勝頼防戦ノ長會議ニ日數ヲ送り寓然
トメ上ノ原ニ屯シ軍議ヲ凝ス所典厩信豐モ病ト稱
シ其席ニ至ラズ城織部昌茂阿部加賀夜軍セムト請
フ奸臣是ヲ拒ム○十六日遠州小山ヲ守ル武田番手
ノ勢城ヲ棄テ奔ル勝頼今日今福筑前ヲメ信州鳥居
峠ニ向ハシム木曾義昌并ニ信長ノ援將苗木ノ久兵
衛友政大ニ鬪勝テ敵五百七十餘ヲ討取其内有賀備
後小山田左京跡部治部ヲ始メ宗徒ノ士四十餘人カ
首ヲ織田信忠ノ許ニ遣ハス處感狀ヲ贈リ義昌ガ援
兵トメ又織田源五郎長益津田赤千代同孫十郎信次
稻葉彦六郎貞通梶原平次郎塚本小大膳小野木藤次

郡築田彦四郎丹羽勘介氏次ヲ木曾ニ赴カシム谷我
馬ト氏ニ鳥居峠ヲ抱ヘ守ル勝頼方ヨリ木曾ノ壓ト
メ深志城ニ馬場民部丞昌房多田治部右衛門横田甚
五郎尹松後甚右衛門ヲ改ム猶籠リ空ク日ヲ歴ルト云々○十
九日神君牧野城ニ着御諸軍ハ駿州島田金谷ニ進
ム○廿日拂曉ヨリ御當家ノ先鋒大須賀酒井本多
柳原駿州志田郡田中城ニ進テ大手ノ郭ヲ打破リ首
八十餘級ヲ得テ城下ニ泉ス主將依田右衛門佐信落
且援將三枝上佐虎吉尙城ヲ守テ降ラズ是日信忠仁
州伊奈郡半谷波合ニ到リ飯田城ニ移ル同郡八木ノ
城主日向玄東齋宗英夜中ニ逃亡ス○廿一日大島ノ

出參
卷二十一

地下人上方勢ヲ引入工へ逍遙軒没落ノ由川尻鎮吉
注進又信長期回章ヲ投ゼラル

且此大島明退子付重る注進披見レ与誠以环重大唐

八十地事子外甚許可執忠義事肝要子外行若逆筋跡

麻原之使丈子外亦八人足以下在陈為氣遣之條下條

○為茂約揚子而茂松原大島子而茂若二三ヶ所相

探為警匪人較を殘し意納馬之時又ハ以之之因

子外可立の間免角可出牙外懸し使者可立レハ

其自分も陣用定レ條管便更申聞レ右百姓以下

子外之廢を之見討之の子外條其節用子可立申

子外レ此分近不へハ信長其地へお張レと今以

大軍河押詰レ其已茶見合此越度働当一子外此

首と城女方レ茂打紙遣レ同流川方へも申遣

其無休同相談此沖断門なきの城為以兼牙以可立レ

和も是にもつなきの城申付者レ尚一た右次第可着

陣者也

二月廿一日 川尻子兵未空のへ

○廿二日 神君駿州ニ御發向先鋒既ニ藤枝迄進ム

山ヲ開テ菴原郡持船ノ城王朝比奈駿河政貞初氏秀

長臣奥原日向數百人ヲ帥ヒテ遠目峠ヲ越テ戦フ

神君ノ魁將石川酒井本多大須賀柳原頻ニ奥原ヲ導

破リ首八十餘級ヲ獲ル直臣石川又四郎重次初陣ニ
魁シ須藤左門ト云剛兵ヲ捨付其首ヲ獲夕リ遠日ノ
峠守リシ渥代越中正國歩將關甚五兵衛鞠子ヲ守ル
諸質兵部甲州へ走ル○廿三日 神君持船ニ御着陣
則先軍五將ヲシテ城郭ヲ攻ラル○廿五日駿州者馬
郡江尻ノ城ヲバ甲州下山ノ領主穴山梅雪齋相成ル
所ニ 神君此間長坂血槍九郎信政ヲ遣ハシ梅雪ヲ
味方ニ招キ玉フ長坂敵城ニ七日留リテ利害ヲ説梅
雪兼テ勝頼ヲ恨ル故 鈞命ニ應ジ間諜ヲ以テ彼甲
府ニ在ル人質今宵雨ノ紛レニ盜取セ坂東道三十里
ヲ歴テ居城ニ退カシメ自己モ今夜駿州岩原ノ地藏

堂ノ民家迄參向シ 神君密ニ爰ニ度御アリテ并謁
ヲ遂ル○廿七日持船ノ城兵太略落失ケレバ城將朝
比奈駿河和ヲ乞テ同國久能ノ城へ退ゾ 神君松
平主殿助ヲ以テ是ヲ送ラシメフル久能山ノ城將今
福丹波昌和モ降ヲ乞フ故異議ナク退去スベキ旨本
多八藏秀玄ヲシテ御下知アリケルカ八藏一代相謀
テ今福ヲ刺殺シ歸參ス久能ヲバ寄合勢ニテ守ル故
其隊頭歿シケレバ悉ク逃亡シ城忽陥ル勝頼ガ叔母
婿穴山梅雪遂ニ坂心ノ色ヲ顯ハシ守ル所ノ江尻ノ
城ヲ避テ甲州下山ノ居城ニ歸ル織田信忠信州飯島
ニ在陣シ國中ヲ治ントス士民頃年勝頼ガ虐政ニ倦

出參繪巻書 代徳編 卷二十 〇七

テ悉ク信忠ニ隨ガ七郷導ト成テ武田ヲ襲フ○廿八日勝頼カ一族典廐以下悉ク叛キ巳ガ本領ニ引籠テ其勢多分落失ト信州諏訪上ノ原ニ屯シ難ク甲州新府ニ引入ル是日信長川尻鎮吉ニ書牒ヲ送ラル是ハ鎮吉ガ信忠ノ先鋒トシテ深ク敵地ニ進ム故ナリ

二月廿八日

信長

川尻肥後守とのへ

○廿九日神君ノ勢持船ノ城ニ入テ是ヲ守ル

三月大

○朔日神君江尻ニ着御兼テ成瀬吉右衛門正一ヲ田中ノ城將依田右衛門佐信蕃カガ遣ハシ甲陽ノ諸臣皆叛キ勝頼亡ン事日アルベカラズ早ク城ヲ渡シ味方ニ降ルヘキ旨ヲ命ゼラル依田義有テ是ニ答ハズメ曰武田棟梁ノ臣等ガ書簡ヲ得テ虚實ヲ決シ其後ハ先年遠州ニ股城ヲ渡セシ其有縁ヲ以テ大久保忠世ニ城ヲ避渡サント云々神君大ニ感ジ玉ヒ沓山カガ方ヨリ書簡ヲ送フセラル信蕃疑ヲ散ジ城郭ヲ大久保ニ渡ス時ニ味方ニ屬セバ信州ノ本領亦違ナク宛行フベキ旨命ゼラル所ニ依田ハ勝頼存亡未ダ知ラズ渠亡バ忽ニ徳川家ニ仕ヘン由ヲ述

テ本國信州佐久郡麓田ニ封カントス田中ノ坂兵小
股平内左衛門政重等 神君ニ屬ス今日信忠信州在
奈部原ニ到テ高遠城ヲ二日ニ屠リ勝頼カ第仁利
五郎信盛小山田備中渡邊金大夫照羽切九郎次郎等
ノ兵四百餘テ二千五百八十餘人ヲ討捕畢又高遠城
中ノ方
トモニ殺死スル事武
家閑以ニ委ク見ユル 二日騎士十五人 輕卒三十人
ノ隊長曾根下野正清等モ其守ル所ノ馬州興成寺ノ
城郭ヲ 神君ヘ獻ジ味方ニ屬スベキ山ヲ這ス駿府
ノ城衛武田上野介信龍同左衛門大夫信光城ヲ避テ
甲陽ニ走ルムヘシ神君駿府城ニ入玉フト云々○三
日信忠諏訪上ノ原ニ屯シ諏訪神祠ヲ初所トシテ放火

ス上野ノ國士安中左近春隆初メハ信州入島ノ城ヲ
守リ今既ニ高島ノ城ニ據ル雖高遠ノ堅城陥リ其兵
麁ニ及ブ由ヲ聞テ城ヲ津田源三郎勝長ニ渡メ信忠
ニ降ル小曾筋鳥居峠ヨリ向フ上方勢深志今ノ松
本ナリ表
ヘ亂入セシカバ當城ヲ守ル馬場民部丞昌房城ヲ繼
田源五郎長益ニ渡シ離散シ比企ノ城守小尾周助ハ
城内ニ戦死ス嚮ニ勝頼高遠以下ノ落去ヲ聞テ其兵
僅三千許新府ノ城ヲ保ツ事ア夕ハス真田昌幸カ上
州吾妻ノ城ニ退カムト欲シ豫ジメ真田ヲ歸シケル
ガ長坂釣閑堅ク是ヲ止ルユヘ小山田右兵衛尉信茂
カ甲州都留郡ノ領邑ニ赴キ嶮ニ據テ拒キ守シテ欲

徳川實錄 卷之二十一 九

シ先立テ信茂ヲ遣ハシテ其妻妾伯母姉等女奴二百
人一族即從五百餘人新府ヲ發入時ニ叛臣木曾ガ質
子ヲ殺シ其外逆心ノ者ノ質子三百餘ヲ新府ノ本城
ニ入テ悉ク燒殺シ忠節ノ士ガ質子僅十人許ニ金銀
ヲ與ヘ古州ノ一條右衛門大夫信就ガ亭ニ斬ク退居
スル所地下人郷邑ヲ焚テ山中ニ逃レ竄ル故今三日
勝頼古府ヲモ避テ一條小路ヲ過ル時駿州先方ノ士
其微行ヲ笑フ勝頼怒テ是ヲ斬シム山縣昌景ガ遺息
二人其部ト廣瀬美濃昌房三科肥前形幸今ニ從ヒケ
ルガ勝頼疑テ三科廣瀬ヲ去シム小幡豊後昌盛病ニ
嬰リ漸ク勝頼ニ謁シ涕泣メ退キ同六日黑駒ノ食邑

ニ没ス時二十四十九歲勝頼惠林寺ニ赴ク寺僧拒ギ入
ズ敵急ニ來ル由ヲ聞テ轟村ノ萬福寺ト云一向宗ニ
山縣源四郎同左兵衛ヲ殘シ纔五百人鶴瀨ニ至リ駒
迎ノ郷ニ向テ小山田カ逃ニ來ルヲ得テ七日迄爰ニ
止ル此處モ山梨郡ノ内ナリ○四日穴山梅雪江尻ヨリ來テ八神
君ニ拜謁シ良宗作ノ太刀及ヒ馬鷹ヲ獻ス○五日
神君ノ部將酒井左衛門尉駿州蒲原ニ着陣ス昨今兩
日ノ間ニ參遠ノ兵蒲原ニ至ル今日織田信長大軍ヲ
帥テ江州安土ノ城ヲ首途シ柏原ニ宿陣ト云○六
日信長濃州呂久川ノ渡リニ至ル所信忠ノ使者仁科
信盛ガ首ヲ持來ル則是ヲ濃州ニ遣ハシ長良河公ニ

出參
信長
濃州
呂久川
渡り
至る
所
信忠
使者
仁科
信盛
首
持來
則是
ヲ濃
州ニ
遣ハ
シ長
良河
公ニ

暴スベキ吉下知メ信忠ノ使ニ黄金ヲ授ク甚爾故今
宵ハ岐阜ニ逗留ト云々○七日ハ神君ノ諸勢興津ニ
屯ス今日信忠上諏訪ヨリ古府ニ至リ一條信就ガ舊
館ニ在テ退キ後レタル武田ガ氏族宗徒ノ臣ヲ捕ヘ
シム○八月味方先陣ノ五將酒井石川本多大須賀榊
原等駿州井出ニ至リ河内ヲ經テ進テ甲州西郡萬澤
ニ屯シ神君ハ興津ニ御旗ヲ建ラル井出ノ郷人齋
藤彌右衛門郷導セン由テ逃ル神君感シ玉ヒ永ク
公役ヲ免許シ玉フ今日信長尾州犬山ニ至ル○九日
神君御旗本ヲ萬澤ニ移サル穴山梅雪ヲ郷導トシテ
先隊ノ五將遂ニ身延ニ進ミ八代ノ文珠堂市川口ヨ

リ亂入ス今宵小山田右兵衛尉ハ同苗ハ左衛門婿ノ
武田左衛門大夫信光且小菅五郎兵衛元成ヲ以テ巳
ガ人質ヲ奪ヒ取駒迎ノ東方篠子ニ兵ヲ賦シ鶴瀬柏
原ニ向テ柵ヲ設ケ火炮ヲ發シケレバ武田家ノ佞臣
長坂跡部ヲ始メ悉ク落失畢又信長今夜ハ濃州金山
城ニ宿陣ト云々○十日勝頼多葉山ヲ陞テ武州ノ日
原越秩父ヲ過テ上野ニ赴ント欲シケルガ秋山攝津
小山田將監ヲ初メ逃亡ス且奴僕アル事ナシ七屋總
藏秋山紀伊權トナル阿部加賀温井常陸槍ヲ持テ復
フ小宮山内膳友信讒聞ニ陷テ蟄居シケルガ義ヲ守
リ來リ從フ都留郡天目山ハ信玄崇敬ノ道場嶮難ノ

武德編年集卷二十

地故彼山ニ登リ勞ヲ休メ旅行ノ用意セムトテ山梨
郡駒迎ノ郷ヨリ十六町隔テシ鶴瀬ノ關ヨリ笛吹川
ニ副テ北ニ向ヒ都留郡田野村ニ着シ先達テ甘利甚
五郎大熊新右衛門ヲ天目山ニ遣ハス今日 神君甲
州市川ニ着御家人成瀬吉右衛門正一先年浪客ト
成信玄ニ仕ヘシ時ニ甲陽巨摩郡武川ノ諸士ト睦シ
カリシ故 命ヲ蒙リ武川ニ往ケルガ皆逃亡シテ更
ニ人ナシ成瀬ハ武川ノ士早ク市川ニ來リ忠臣ヨ據
テ 德川家ノ臣ト成ベキ吉門戸ニ書記シテ市川ニ
歸ル蓋シ 神君ハ恩惠ヲ以テ下ヲ御シ法制ヲ以テ
衆ヲ督シ亂ヲ救ヒ暴ヲ誅シ民ヲ安ムジ玉フ聖文勇

武ヲ德敵國ヲ感化シ兼テ羽旄ノ到ルヲ待テ靡キ從
ント欲シケレバ武川士ノ長折井米倉大二歡テ疑ノ
意ナク今夕兩人急ニ市川ニ赴キ謁ヲ執テ早速舊郷
ニ歸リ諸士ヲ諭シ各質子ヲ獻セシムト云々○十一
日 神君ハ穴山梅雪ヲ攜ヘ信忠ノ陣所山梨郡古府
ニ上渡御對顔畢テ信州諏訪ニ赴キ玉ヒ御宿陣ア
リ信忠ノ魁首瀧川左近將監川尻與兵衛北畠信雄ノ
陣代津川玄蕃允義冬勝頼ガ行方ヲ深ク尋ケルカ都
留郡田野ノ觀音堂ニ在中間テ今巳ノ刻彼處ヘ兵ヲ
發ス且甘利甚五郎秋山攝津大熊新右衛門却テ信忠
ニ屬シ天目山關山派ノ僧徒并ニ小山田右兵衛尉ガ

山梨縣志 武德編 卷之三十一

勢ト共ニ押寄レバ辻村ノ地下人一揆メ五千討名ノ
 山ヨリ攻來ル此時勝頼勇將ト雖去ル三日以牙所ニ
 流落シ大ニ疲勞メ戰フベキ體ナシ甲陽軍鑑ニ勝
 頼即小原丹後ヲメ其妻ヲ害シ其外婦女十人討悉ク
 刺殺シ漸ク生層ニテ拒ギ關ヲ然レ其嫡男太良信
 勝生質聰敏勇敢ニメ容貌美麗也十文字ノ旗ヲ揮テ
 三度迄突出ル瀧川ガ臣津田小平次長興稻生對馬貞
 道連弟儀左衛門頼二攻撃土屋惣藏カ放ツ矢ニテ信
 左衛門命ヲ失フ對馬貞置ガ馬モ矢ニ中テ墮ル時ニ
 勝頼カ放レ來ル貞置是ヲ得テ來ル勝頼ハ鎧櫃ニ
 腰ヲ掛ケ瀧川ガ臣伊東伊右衛門長光ト太刀討メ首

ヲ獲ラル瀧川儀大夫ハ土屋惣藏ヲ討捕ル其餘皆爰
 ニ死歿ス

武田四郎勝頼 三十七歳景德院頼 同太郎信勝 十六

雲院甲岩 勝頼ノ正室 北條院廣安妙

家臣

土屋惣藏昌恒 廿七歳忠 河村下總 河白 安部加賀

慶室 道賀 温井常陸 常陸 跡部尾張 迹部 小宮山内膳友

信 忠 節 金丸助太郎昌義 金溪道助 小山田平五

衛門 國則 忠原 同掃部助義次 洞岩 同彌助 明監 同

於兒 久挂 秋山紀伊守 秋峯 同木工助 水村 小原丹

後 鐵岩 同下總 空岸 安西伊賀 西安 岩下總六郎 岩

田參濟 義書 武德 年集 卷二十

海秋山源三景氏堅英可也土屋昌恒ノ弟也十七歳同總九郎宗英傳

同民部觀應同宮内清寒小原源五左衛門實山多

田久藏國應齋藤作即應小原下野一峯山野居宗馨

源藏道幽神林清十郎清神小原清次郎原清有道資

善左衛門道賀土屋源藏源興窪澤治大夫天直皆然

井小助本光貫名新藏松峯

享保辛亥勝頼百五十回忌追福ノ爲二甲陽ノ有臣等

ガ苗胤ヲ勸化セントテ田野ノ景德院ノ任介力推へ

來ル過去帳ノ面斯ノ如ト云ニ總テ三十三人ナリ

○相傳フ勝頼ト死ヲ共ニスル族右三十三ノ外

小原忠五郎丹後小山田大學二十高尾伊賀多田角

助寺島藤藏伴又一郎甘利采女同彦五郎川村五兵

衛會根内膳安田十郎左衛門河津三郎兩宮織部同

善次郎小尾五郎助同十兵衛淺羽有近麟岳和尚信

ガ弟子圓首座秋山民部等ト云ニ合後スルニ田野

ニ於テ勝頼ガ死ニ殉フ者三十三人ニシテ殘レル

所ハ天目山下所ニテ命ヲ殞ス故ナルベシ○或

説曰田野ニ於テ勝頼室ヲ小田原ニ在シメントス

時ニ室家ハ吾弟三郎景虎越國ニテ景勝ト勝敗ヲ

決スル時長坂跡部ガ新討ニ陥リ金銀ヲ貪テ土地

ヲ合セン事ヲ悦ビ故ナクシテ景勝ニ荷擔シ三郎

ヲ亡ラントセラレシ時幾回カ諫ヲナスト雖承引

ナク景虎ヲ失ハル爰ヲ以テ北條家ノ恨骨髓ニ徹
シ畢又今何ノ面目アリテ小田原ニ在ンヤトテ附
屬ノ土早野内匠助劍持但馬清水又七郎ニ遺物ヲ
授ケ小田原へ歸ヌ時ニ劍持一人道ヨリ引返シ勝
頼夫婦ト死ヲ共ニスト云々○辻家傳ニ彌兵衛盛
昌ハ勝頼ニ罪ヲ得テ天正三乙亥年七月甲州ヲ奔
リ信州小諸ノ興良遠江ガ許ニ蟄居シ勝頼没後
神君ニ仕へ奉ル事歴然タリ甲陽軍鑑ニ勝頼勝沼
へ赴ク時送廣瀨三科辻彌兵衛扈從シケルカ辻ハ
一揆ノ長ト成テ田野ヲ攻ルト云ハ大ニ非也甲州
東郡ニ辻一族多ケレバ其内一揆ノ長ニ成テ彌兵

衛ガ名ヲ冒シ勝頼ヲ攻ケルカト云々○世ニ總テ
稱美スル處小宮山内膳友信ハ讒臣ノ爲ニ勝頼ニ
勘當セラレ蟄居セシガ田野へ尋來ル勝頼且感シ
且恥テ厚ク是ヲ謝シ死ニ殉シム後日ニ神君甚小
宮山ヲ悼惜セラレ其弟又七郎昌吉十九歳ナリシ
ヲ台テ祿ヲ賜フ蓋シ勝頼父子ガ骸田野ニ在下雖
信長ヲ恐レ惠林寺ヲ初メ取收メシトスル僧徒ナ
シ然ルニ田野ヨリ西北行程四里ノ隔テ中山ト云
處ノ甲州洞家ノ僧録廣嚴院彼地ニ在テ勝頼夫婦
信勝并ニ殉死ノ骨骸ヲ聚メ葬ル此秋ニ神君甲州
兩國ヲ握ニ入玉フ後ニ一字ヲ建立シ玉ヒ天童山

修驗記書
武德編年
卷二十一
十五

景德院ト號シ十五石ノ田ヲ寄附有テ彼小宮山
内膳ガ弟ノ僧ヲ以テ住職トセラル○曾根下野止
清ハ六年以來菅谷九右衛門行清ヲ以テ信長へ密
言ヲ通シ穴山本曾小笠原掃部助等ハ降人ノ最初
ナレハ各其功ヲ憑テ本領安堵ヲ求ルモ其謂トナ
キニ升ス今度亡國ノ期ニ勝頼ヲ叛キ其一門且社
稷ノ臣一命ヲ助カラント悲シモ肥馬ノ塵ヲ望ミ
同朋仕丁ニ跪キ媚諂フ事斜ナラスト云々
○十二日信忠ハ武田父子ガ首ヲ實檢シ澁川ニ益ニ
与光ノ脇指良馬一戸鹿毛黄金五百兩ヲ授ケ是レヲ賞ス
○十三日神君諏訪ヨリ市川ノ陣館ニ歸御是日

信長甲州根羽根ニ到ル所越中國ヨリ羽書來テ敵兵
去ル頃偽テ信長父子甲信ノ境ニ於テ武田ガ爲ニ大
ニ利ヲ失フ由ヲ稱シ一揆競ヒ起テ富山城内ニ於テ
國人小島六郎左衛門唐人民部是ニ與シ當十一日城
將神保越中守氏春ヲ本丸ニ抑籠メ城既ニ一揆ノ掌
ニ入是ニ依テ柴田佐々前田佐久間玄蕃允盛此等忽
越中へ發向スト云々○十四日信長平谷ヲ經テ波合
ニ到リ玉ヲ所信忠ノ兩使來テ勝頼父子ガ首級ヲ獻
ズ信長大ニ歡デ曰羽林出陣シ三十日ヲ過ズメ甲信
ヲ征伐シ敵將ノ首級ヲ得ル事其功比倫ナシトテ兩
使ニ福富平左衛門定次ヲ添テ古府ニ遣シ雄劍荒波ト

出參齋藏書 武德編年集卷二十一

長蹄板屋驪美服百領ヲ信忠ニ贈ラレ且兩伊關嘉
平次桑原助六郎ニモ駿馬ヲ與ヘラル是日 神君ノ
氏族大給ノ松平左近大夫真乘享年三十七歳ニ卒
又其子源次郎八歳ニメ家督ヲ繼ト云後和泉守宗
乗ト云是ナ
○十五日信長伊奈郡飯田城ニ入勝頼父子が首ヲ
爰ニ梟ス事三日ト云○十六日信長甚雨故飯田ニ
逗留ノ所下曾根覺雲軒ヨリ武田左馬助信豊が首ヲ
獻ズ此信豊ハ信玄が弟故典厩信繁が子ナリ此度信
豊父子郎從廿騎許ニテ佐久郡小諸ノ城ニ落來ル所
ニ覺雲軒是ヲ欺キニ丸迄呼入輒ク攻殺ス時二從士
朝比奈孫四郎及ヒ百井等信豊ヲ勸メ總テ十一人潔

白ニ死歿スト云、信長長谷川宗仁ニ課セテ勝頼父
子仁科五郎信盛典厩信豊等カ首ヲ洛陽ニ登セ獄門
ニ梟セシム川尻與兵衛ヲ肥
前守ト稱セララル○十七日信長伊奈郡太
島ヲ經テ飯島ニ到ル○十九日信長上ノ諏訪法養寺
ニ着陣暫ク逗留アリ大小名廿二人馬廻健士弓鐵炮
ノ輕卒ノミ在陣スベシ其餘ハ暇ヲ賜ハルト云、此
比信長舍弟源五郎長益森庄藏長可ヲ上州嶺ノ城主
小幡上總介信眞ガ方ヘ遣ハシ利害ヲ説シメ遂ニ降
參セシト領承ス抑令度橋下ニ勝頼ヲ叛キシ故信玄
ガ舍弟信綱入道逍遙軒ヲバ森長可ガ從士各務某信
長ノ命ニテ立石ニ於テ誅シ同伯父一條右衛門大人

出參 諸將等 武忠 編年 卷二十一 〇十六

信就ハ神君ヨリ市川ニテ死ヲ賜ハリ彼信就ガ館
ニテ長坂釣閑父子戮セラル同伯父武田上野介信龍
同左衛門大夫信光勝頼ガ弟葛山十郎義久及ビ小山
田右兵衛尉信茂同入左衛門昌時小菅五郎兵衛元成
朝比奈兵衛大夫信實駿河ガ子ヲ初善光寺ニテ誅セラル
諏訪越中頼豐小山田出羽秋山攝津同内記大熊備前
朝秀清野美作今福筑前山縣源四郎等伊奈郡所ニ
テ誅ヒラル跡部大炊信元ハ諏訪ニテ戮セラル諏訪
刑部同采女ヲバ參州段倉長篠ノ甲民等是ヲ斬ル取
秋間右衛門往年美濃明智ニ於テ叛逆シ坂井越中守
一族ヲ討捕テ武田ニ倚頼ス今度信長則越中守ヲ以

テ渠ヲ殺サル剩へ此度勝頼ヲ叛カザル輩ト雖武田
ノ臣ヲ諸將へ召抱ベカラズ殊ニ勇名アル者ハ咸死
刑ニ及ブベキ旨信長下知セラル 神君且公惜之且
ハ憐レミ玉ヒ信州蘆田ノ依田右衛門佐信蕃ヲ此間
市川御陣ニ召寄ラレ密旨ヲ諭シ主從六人遠州城館
郡二股ノ奥川村ニ蟄居セシメ三枝土佐虎吉ヲハ駿
州藤枝東雲寺ニ隠サル各 神君ヨリ俸米ヲ賜ハリ
巨摩郡武川ノ諸士ハ遠州桐山ノ邊ニ蟄居シ岡部次
郎右衛門正綱渡邊囚獄守豊後繩ガナ也ヲ初メ甲信先方ノ
士 神君ノ仁惠ニ依テ扶助ヲ蒙リ參遠駿ノ間ニ
居シ時ヲ待者若干ナリ

武德編年集 卷二十 〇十八

長篠ノ役ハ實ニ德川殿ノ武威ニテ武田カ功臣ヲ
鑑ニセフル故今度不日ニ又其功ヲ終ル由再三是ヲ
稱美スル凡興平信昌ニモ先年長篠籠城ノ功ヲ又今
更ニ讃歎セラル○廿一日ノ神君ノ先容ニテ穴山梅
雪齋參向シ信長へ國久ノ太刀黄金三百兩ヲ獻ス是
人固心ノ功ヲ以テ駿州ノ内大ニ領知ヲ安堵シ剩へ
甲州下山萬澤ハ舊領故余久巨摩郡ヲ封セラレ國光
ノ勲差ヲ賜ヒ 神君ノ麾下タルベキ旨命セラレ且
又小笠原掃部助信嶺モ請ヲ執テ久國ノ太刀馬馬ヲ
獻ジテ信州諏訪郡松尾ノ本領ヲ安堵又北條氏政ヨ
リ端山大膳亮師治ヲ以テ太刀馬且黄金千兩相州江

川酒十樽白鳥十羽漆廿荷入桶生白鳥是ヲ進上勝利ヲ
賀ス信長怡氣洋々夕リト云々○廿三日駿河ハ神
君御分國タルベキ旨信長宣フ所一 神君曰今川氏
眞舊好ノ士千石ニテ富士ノ下カ迄發向ス予舊約ノ
旨アル間駿河半國ヲ氏真ニ授シ信長色ヲ起メ曰抑
駿陽ノ持船山中落城シ其餘城砦降陷スル事皆 德
川殿ノ武畧ニ非スヤ然ル上ハ 德川家彼國七郡全
ク領掌シ上ヲ氏海内是ヲ誹謗スル者一人モ有ベカ
ラス疾々一圓ニ所務シ玉フベシト云々爰ニ於テ今
度ノ降太會根下野正清駿州河東一萬貫ヲ領ス穴山
ト氏ニ 神君ノ麾下ニ屬ス信長又瀧川左近將監一

此參將殿書式卷二十一

益ヲ召テ上野國并ニ信州佐久小縣二郡ヲ賜リ晚年
ニテ遠境ノ在任不便也ト斷以東ノ管領トス思慮決
シ難キ事ハ關德川殿ノ指彈ニ應ズベシトテ賜テ并
ニ海老驛ト云馬及ビ勢州ノ領知五郡元ノ如ク方
賜フ瀧川是ヨリ又上州厩橋ノ城ニ住シ上野ノ國人
并ニ北武州ノ深谷本庄松山等ノ城主信州ノ真田木
曾小笠原掃部助皆其附庸トナル此上州武州ノ土多
分當時ハ北條ノ麾
下メリト雖ニ長破竹ノ勢ヲ
以テ押テ一益ニ屬セラレ○廿四日 龍君信州上
ノ諏訪ヨリ甲州市川ノ陣營ヘ 歸御アリ今舟長
ノ御路東海道タル冬キ由宜フ故駿遠參三箇國ノ道
路ヲ修シ斷橋ヲ補ヒ旅管茶店ヲ構フベキ旨 神君

御下知アリ夫ル比信長信州深志城ニ籠ル糧米ヲ令
日陣中ノ輩ニ配分セラル○廿五日上州ノ蒙家嶺ノ
城主小幡上野介信真信忠ノ陣所ニ參向シ貞宗ノ腹
差黃金五百兩ヲ屬シ奉領安堵ノ命ヲ蒙ル左文字及
脇差ヲ賜ハル同國鷹巢ノ城主小幡參河守信信等モ
來服ス是皆瀧川一益カト知ニ復フベシト云ル○廿
六日北條氏政ヨリ信長ニ精米二千俵ヲ送ル○廿八
日信忠甲府ヲ陣拂ニ諏訪ニ來リ信長ニ對面ス○廿
九月甲州一圓ヲ川尻與兵衛鎮吉ニ授ケ那須守ニ在
ズ但シ同國巨摩郡ハ穴山梅雪領分ノ替地ト又信州
諏訪郡ヲ川尻ニ賜フ同國更級埴科水内高井四郡十

川修齋叢書 武德編年集卷二十一 三

萬石ヲ森庄藏長可ニ授ク後武藏守是也其甥蘭丸長定ニ濃
州岩村五萬石ヲ賜フ是ハ亡兄三左衛門司政江州守
佐山ノ城ニテ忠死セシ故也信州伊奈八萬石ヲ斯波
ノ庶流毛利河内守秀頼ニ與ヘ飯田高遠兩城主ト成
シ信州佐久郡小諸五萬石ヲ道家彦八郎道家人氏八尾ニ與ヘ
濃州與奈田島金山ヲ團半八景春ニ與フ州春日井ノ
産ニメ龍川一益ガ甥也○參州設樂郡段嶺ノ舊主营沼刑部吉
ガ子新三郎定忠同苗伊豆滿直ハ元龜三壬申年以來
味方ヲ叛キ無二ノ信玄方ト成ル天正三乙亥年以來
參州ヲ逐電シ甲陽ニ奔リ住シ今度川尻鎮吉ニ降リ
陣中ニ寓居ス神君ヨリ信長ニ告玉ヒ新三郎伊豆

各誅ニ伏ス新三郎定忠ガ妻ハ諏訪祝部ガ女ニ菅沼
テ大カナリシガ子共ヲ害シ自殺ス
新九郎正貞ハ一旦武田ニ屬ストイヘ氏山神君ヘ内
應シ其事發覺シテ信州小諸城内ノ獄ニ入置レテ遂
ニ憂死スル事今度大上聞ニ達シ御悼惜アリト云々
○是ヨリメ信長信忠ノ旨ヲ請テ諸軍木曾口伊奈口
ヨリ本國ニ歸ル其時武田ノ軍ハ其處ニ在リ
四月小諸城ヲ出サシ計數萬石ノ軍ヲ發シ
○二日信長數年ノ讐敵ヲ亡シ歸路ハ神君入御分
國ニメ聊モ疑ベキニ非ズトテ其兵五百騎許ニテ上
ノ諏訪ヲ發シ大河原ニ到リ玉フ此條氏政武藏野ニ
於テ追鳥狩メ雉子五百羽ヲ信長ヘ贈レリ○三日信

武藏編年集卷二十一
四

長甲陽古府ヲ歴覽ス信忠ハ上ノ諏訪ニ陣シ武田ガ
菩提願惠林寺ニ前將軍義昭ノ使節大和淡路守并ニ
三井寺ノ上福院且佐々木彈正少弼義賢入道承禎時當
佐三木入 志レ右ノ聞入有早夕出ヌベキ時三度迄下
知ヒラルト雖寺僧拒テ出サズ信忠ハ數代ノ壇越勝
賴没落ノ刻ハ是ヲ境内ニダモ止ル事ナク其遺骨ヲ
モ收メズメ詮大キ彼三人ヲ育ム事ヲ怒テ津田九郎
次郎信治長谷川與次郎關小十郎右衛門赤座七郎右
衛門ヲ以テ今日惠林寺ヲ圍テ是ヲ探シ尋シムレ氏
最早三人逐電メ境内ニ住セズ僧徒悉ク山門ノ樓上
ニ籠リ居ケルヲ其下ニ燒草ヲ積テ火ヲ發ス當住職

快川智勝國師ハ座ヲ組テ合掌シ寂然トメ遷化ス其
餘寶泉寺ノ雪峯東光寺ノ籃田長禪寺ノ高山等長老
六人單寮十二人平僧兒童等總テ八十四人泣叫テ悉
ク焚死ス諸人信心ノ殘念ヲ誹リ憎ムト云々○四日
北條氏政ヨリ玉林齋ヲ以テ信長へ鷹三居馬十三匹
ヲ贈ル信長ノ心ニ應ゼズメ則是ヲ返サル○五日森
庄藏長可信州川中島四郡ヲ賜ハリ海津ノ城へ入部
セシム水内郡飯山ニハ稻葉彦六郎貞通後右京當分
在城セシ所ニ川中島邊一揆蜂起メ飯山ヲ取圍ム由
注進アリ信忠ヨリ團平八景春及ヒ稻葉勘右衛門同
彦一國枝賴母等援兵トメ赴ク一揆長沼口ニ働キク

出參齋後書
武田編年譜
卷二十一
〇五

正杉森庄藏手勢ヲ以テ散シニ撃破リ兇徒二三千ヲ
討取其後一揆等山中ニ引籠リ大藏ノ古城ニ楯籠ル
所庄藏又是ヲ攻陥シ賊將芋川ヲ初メ數輩擊捕ト云
抑飯山城ハ天正五丁丑上杉景勝是ヲ築キ初メ同
七巳卯ニ其功成テ奈良澤上會南條中曾根小境北條
原以下交代メ是ヲ成リケルヲ今般織田方へ攻取當
六月信長薨ジ玉ヲ後冉ビ景勝へ乗取ト云、○十日
信長古府ヲ發シ八代郡姥口ニ至ラル是ヨリ 神君
所ニ攻營ヲ儲ケ玉ヒ難處ノ大石ヲ退ゾケ巨木ヲ切
拂ヒ吾兵山路ヲ衛護シ響應美ヲ蓋サルベシト云、
○既ニ柴田修理允佐、内藏助前出又左衛門佐久間

玄蕃允等ガ爲ニ上杉方越中ノ富山末森落去シケレ
氏魚津松倉ニハ越後譜第ノ士多ク籠テ寄手ヲ待ト
雖松倉ハハ織田方向ハズメ一昨八日ヨリ魚津ノ城
郭ヲ圍ミ攻ル所加番ノ吉江善四郎今宵敵陣ヲ襲ヒ
柴田右近以下二百餘ヲ擊取ト云、○十一日 神君
駿州井出ノ郷士井出甚助正次ガ宅へ御馬ヲ寄ラル
信長ハ甲陽阿難坂等ノ險ヲ越テ本巢ニ至リ玉ヲ今
日信忠ハ森長可ガ今度ノ功ヲ賞シ書ヲ投ズ、○十二
日寒冷玄冬ノ如シ信長駿州富士ノ根方上野ガ原井
出ノ野ニテ近臣ニ馬ヲ馳サセ興ヲ盡シ富士山ヲ歷
覽シ入穴ニ臨テ鎌倉石大將家狩倉ノ舊跡白絲ノ滝

神君征伐ノ功ヲ速ニ成シ民ヲ安堵有シ玉ヲ
所ニ北條氏政手命トシテ同國興國寺ニ至リ中道通
リ兵ヲ進メ既ニ味方ノ地ト成大宮ヲ始メ諸伽藍民
屋悉ク木巢迄放火セシ事ヲ聞テ信長肩ヲ擧又ラ
神君大宮ノ祠邊ニ陣營ヲ設テ玉ヲ信長爰ニ止宿則
神君御有テ御對顔ノ所信長欣悅淺カラズシテ一
文字ノカ言尤ノ脇差良馬三匹内黒駿ハ信長
自愛至極ナリ是ヲ
神君ニ進セラル○十三日信長足高山ヲ遙ニ歴覽シ
富士川ヲ越テ此邊吹上六本松和歌ノ宮ノ來歴興國
寺三枚橋等ノ城郭ヲ尋聞テ清見が關田子ノ浦三保

杯ノ名跡ヲ遊覽江尻ニ至テ止宿ト云ニ○十四日信
長安倍川ヲ越玉ヲ總テ神君ノ封内大河ニハ船橋
ヲ掛ラレ或ハ水練ノ夫若干ヲ出シ置綿密ノ設テ信
長怡悅斜ナラズ田中城ニ至テ止宿セラル○十五日
神君ハ信長ヨリ三日先達テ濱松へ御凱旋アリ信長
入堰川ヲ涉リ遠州佐夜中山ヲ經テ掛川城ニ至リ玉
ヲ○十六日信長天龍川ヲ越ラル船橋ノ監使小栗仁
右衛門忠吉淺井六之助道忠ニ黄金ヲ賜フ然レ信長
濱松城ニ入テ神君ニ相看セラル御饗應慶ル美ヲ
盡セ川其奉行酒井忠次ニ向テ今吾天下ニ威ヲ奮フ
事ハ累年徳川殿東方ノ剛敵ト兵ヲ締ビ武功ヲ竭

出參齋叢書 武徳編年集 卷二十一 〇七

シ玉フ故也然ルニ漸ク駿河ノ小國ヲ封ゼシ所ニ彼
國ヨリ爰ニ至テ旅營ノ設ケ且驛舎ノ奔走何ヲ以テ
是ヲ謝セシヤ去年以來東國征伐ノ爲ニ參州吉良ノ
地ニ糧米八千石四斗入ニテ積儲ルト雖武田亡ビ北
條雌服ス殊更ニ德川殿東方ノ藩鎮タル上ハ今ヨリ
何ゾ干戈ヲ動シ糧糧ヲ運ブ事有ムヤ早クニ德川家
ノ功臣等ニ此米穀ヲ配分セラルベシトテ其事ヲ菅
谷九右衛門長頼ニ諭シ玉フ深更ニ至テ酒井忠次ト
閉語セラルト云々○十七日信長今切ノ渡ヲ越ラル
船奉行渡邊彌一郎ガ小賢シク沙汰シタルヲ感シ黃
金ヲ授ケ參州ニ入テ今宵ハ酒井忠次ガ居城吉田ニ

止宿セラレ眞光ノ刀黃金二百兩ヲ忠次ニ賜ハル長
澤ノ松平上野介康忠ニ對面セシト欲セラル康忠故
有テ出ズ信長ヨリ使ヲ以テ黃金并ニ刀ヲ賜フト云
々○十八日信長池鯉魚ニ到リ玉フ○廿日岐阜ニ着
シ玉フ○廿一日居城安土ニ遠人ニ玉フ○先達テ越
中魚津ノ後援トシテ景勝ヨリ齋藤下野利實河田軍
兵備且能州落魄ヲ吐ク遣ハシ宮崎ニ到ル松倉ノ河
田豐前守敵攻來ラズ壓勢ヲ示メ置キ城ヲ崩テ突
川壁勢ヲ破リ宮崎ノ味方ニ加ハリ且今日上杉勢魚
津ノ寄手ノ屯ヲ襲フ然レ氏附城ノ構丈夫ニメ其功
ナシ時ニ河田ハ前田利家ノ柵ヲ破リ魚津ノ城中ニ

出修齋叢書 武徳編年集卷二十一 〇八

御留家宗徒ノ族へ信長手自着菽ヲ授ケラル享宴畢
テ神君ノ御手ヲ攜へ且御家人等迄殿王并二假山
ノ風景ヲ見セラレ時服ヲ供ノ輩ニ授ケラル夜ニ
○十四日江州番場ニ於テ佐和山城主惟住五郎左衛
門長秀營ヲ設ケ神君ヲ饗應ス織田信忠岐阜へ凱
旋有○十五日神君安土ノ城ト大寶坊ニ着御有
テ御旅服ヲ改メサセ玉ヒ城内ニ人御信長ニ謁セ
ラレ馬鎧三百領黄金三千兩ヲ獻ゼラル信長大ニ喜
悅有テ此序ニ浴陽大坂堺邊遊覽シ玉フベシ其費用
ヲ爲ニト黄金ヲバ是ヲ返シ玉フ大寶坊ヲ客館トメ
惟任日向守光秀ヲ以テ神君ヲ饗應セラル光秀京

堺ニ於テ新器佳肴等ヲ用意ス○十九日信長城内總
見寺ニ於テ越前ノ幸若大夫舞曲ニ番丹波ノ梅若入
夫猿樂三番ヲ催シ神君ハ勿論御家人等ヲ饗シ玉
フ○廿日信長城内高雲寺ノ殿閣ニテ惟任長秀堀秀
政菅谷長谷川ヲ以テ神君ヲ饗ゼラル其座次一ハ
信長ト神君ト對座ニテ神君ノ陪膳信長手自才
シ玉フ其次ノ座穴山梅雪其次酒井忠次其次石川左
衛門大人康通其次本多豊後守廣孝也此等ヲ初メ
御留家宗徒ノ族へ信長手自着菽ヲ授ケラル享宴畢
テ神君ノ御手ヲ攜へ且御家人等迄殿王并二假山
ノ風景ヲ見セラレ時服ヲ供ノ輩ニ授ケラル夜ニ

徳編年表卷二十一 ○十

相修 廣書

正徳 綱目

卷二十一

神君退去シ玉フ○廿一日 神君畿内并二大坂堺ノ勝地遊
歴シ玉フベキ爲安土ヲ發輿セララル

○一説ニ 神君洛陽寓館ノ門外ニ或夜鎧武者徘徊ス河部善九郎正勝怪テ此事ヲ言上ス 神君ハ苦カラズ旨 命アリ然レモ御家人疑テ終夜寢ルニ及ハズ丑ノ刻ニ至テ彼武士爰ニテナシト言リ退散ス諸人其所以ヲ知ズト云々

○廿三日坂東ノ新管領瀧川一益ガ甥儀大夫上野ノ國人一萬餘ヲ率テ越後へ攻入ントメ三國峠ニ到リ上杉方此所ノ壓へ長尾伊賀栗林肥前坂半分程寄手ノ登ル時左右ノ山ヨリ矢砲頻リニ發シ長尾魁將ト

メ槍先ヲ揃へ突蒐レバ峻阻ノ軍寄手ノ二ノ隊是ヲ救フ事ヲ得ス友崩レメ上道一里餘猿ガ京迄引退討死ノ兵二百許ト云々○廿五日栗林肥前一昨日後陣故戦ヲ遂ザル事ヲ憤リ三國峠ニハ長尾伊賀ヲ殘シ猿ガ京ヲ侵畧ス奈何成故カ瀧川方ノ兵是ヲ拒ズメ栗林恣ニ放火シ輕ク軍ヲ收メ瀧川ヨリ尚三國峠へ勸之ベキ歟ト晝夜安キ心ナシト云々紫田勝家等越中魚津城ヲ遠卷スルユへ上杉景勝後援スト雖上方勢ノ陣所湟整ヲ厚ク構へ殊ニ大軍タルニ依テ景勝戦フヲ得ズ然レドモ今日天神山ヨリ兵ヲ寄手ノ構へ押詰直江ヲ先鋒トメ頻ニ大銃ヲ發ス柵中ヨリ

出參 廣書 武徳 綱目 卷二十一

佐々前田佐久間盛政柴田伊賀守勝豊進テ勝敗ヲ決
シ上杉方本郷金七等三百餘ヲ討捕下雖利ヲ失テ遂
ニ柵内ニ引入直江が隊ニテ本多彌兵衛一番鎗ヲ合
セ原田監物一番ニ上方勢一ノ柵へ乘入此節魚津
城兵突出ル然レ比甚小勢故寄手ノ湟斬破リ難ク勞
メ功ナシ時ニ景勝旗本ヲ以テ二ノ柵ニ臨公生駒本
馬助先登メ二ノ柵ヲ打破リ小屋ヲ屨ニ焼テ斬獲七
百餘ニ及ブト雖改勢ニメ入代ル備ナケレバ遂ニ天
神山ニ軍ヲ收ム○是日備中表羽柴秀吉ヨリ當廿日
ノ羽書女土ニ到來シ頃年信長ノ命ニ因テ中國ノ毛
利輝元ト軍ヲ締ビ當時ハ毛利方備中高松ノ城郭ヲ

秀吉水攻ニシ落城旬日タルベキ所輝元妻萬騎ヲ以
テ後詰シ秀吉ト僅十町ヲ過ズメ屯ヲ設ク早ク援兵
ヲ賜ラバ其勢ヲメ高松城ヲ壓ヘ秀吉忽輝元ト一戰
ニ勝事ヲ得テ當年中西國悉ク幕下ト成スベキ肯
谷九石衛門長頼迄注進ノ趣既ニ信長ノ輩ニ達シテ
レバ毛利足張ニ備中へ出陣スル事幸也急ギ兵ヲ發
シ撃亡スベシ先鋒ハ惟任光秀細川忠興津田信輝中
川高山鹽川等ノ丹波丹後攝津ノ諸將早ク歸國シ軍
卒ヲ帥テ直ニ備中へ發スベシト菅谷長瀬長谷川竹
丸ヲ以テ命ゼラル光秀大ニ憤テ曰若干ノ財産ヲ弊
シ徳川殿ノ饗應ヲ催ス所ニ又此鳩命アルハ實ニ

出參齋藤書
○十一

手裏ヲ返ガ如シト誓川安土ヨリ坂本ノ賊ニ歸リ彼
諸ル厚贍益物等ヲ皆湖水ニ抛入近且其居城龜山ニ
歸リ光秀多年信長ヲ恨ル故今度叛逆シ彼父子ヲ弑
シ已上岐ノ庶流ナレバ天下ヲ帶領セント企ツ○廿
六日光秀坂本ノ城ヲ發ス○廿七日光秀洛外愛宕山
ニ遁夜シ法樂百韻ノ連歌ヲ興行ス○廿八日神君
洛陽歷置陣テ大坂へ渡御是ヨリ嚮織田三七信孝
四國ヲ賜リテ丹羽長秀蜂屋賴隆織田七兵衛信澄ヲ
攜へ大坂ノ城迄着陣有ケレバ即信澄等神君ヲ襲
應スベキ旨信長下知セラル今般信長畿内近國ノ勢
ヲ催シ先軍トモ二三萬五千ヲ帥ヒ備中へ出馬有べ

キニ依テ神君ヲモ辛ニ誘引シ且軍旅ノ指揮且其
威ヲ以テ敵國ヲ服スベキ策タル由謳歌セリ○廿九
日神君泉南ニ赴キ堺ノ津ヲ游歴セラル信長諸士
ヲ其國ニ歸又シメ西國出軍ノ令ヲ待シメ纔百五六
十騎ニテ人洛本能寺ヲ假館トセラレ信忠モ亦微兵
ニ又上京妙覺寺ニ寓居アリト云○廿六日太
○朔日惟任日向守光秀居城丹州龜山之於テ老臣ヲ
集メ逆意ノ所以ヲ語り中國へ發スル軍糒以上京ニ
右府信長ヲ歴覽ヲ遂ベキ旨士卒ニ偽リ告テ本道太
江山ヨリ洛外七條通ヲ往バ行程五里有テ所ニ二衛

兵ヲ設ケラル又唐櫃越ヨリ桂川通ハ徑ニヘ番兵モ
ナク漸ク四里ニ過サレバ終夜本道ヨリ諸軍ヲ進メ
光秀單騎ニメ水尾村ノ南ヨリ嵯峨ニ出桂川邊ニ於
テ洞勢ニ相逢フ時士卒ニ向テ敵ハ本能寺ニ在下云
々爰ニ於テ衆皆逆意ヲ知ル○二日拂曉ニ光秀本能
寺ヲ闢△信長怒テ西ノ方本堂ヲ番上トレニ扈從馬
廻ノ族ヲシテ禦シメ自身矢ヲ頻ニ放テ敵多ク射殺
シ玉ヲ味方ノ士生命ヲ限リニ防ギ戦フ森蘭丸長定
同坊丸長隆同力丸長氏小川愛平金森義入魚住庄七
今川孫次郎狩野又九郎薄田與五郎落合小八郎伊藤
彦作久々利龜丸山田彌太郎飯河宮松丸種田龜之丞

柏原鍋丸兄弟祖父江孫丸大塚彌三郎同又市郎平尾
平助同朋鍼阿彌馬役屋代勝助伴太郎左衛門伴正林
村田吉五中間藤九郎藤八岩藏新六彦一彌六熊若駒
若虎若等命ヲ殞ス高橋虎松厨口ニテ能戦テ死ス中
尾源太郎小倉松壽湯淺甚助一忠等ハ旅鄜ヨリ馳來
リ戦死ス右大臣平信長遂ニ火ヲ發シ生害享年四十
九歳也信長ヲ初戦死百二十二人遺骨負安○同日信
長嫡男三位中將信忠ハ光秀ガ逆兵ヲ拒ニ下妙覺寺
ヲ出 一宮誠仁親王ノ二條ノ御所ニ籠リ一族近習
馬廻ノ健士ヲ以テ午ノ刻ニ惟任ガ寄來ルヲ待テ奮
ヒ戦終ニ享年二十六歳ニメ自殺セラレ總テ百五十

武徳 二十一年 四月

於人同時二致信長父子ノ亡滅諸録ニ委シク殊ニ御當家ノ事ニアラサル故爰ニ畧ス
時二 神君ハ酒井左衛門尉忠次石川伯耆守數正石川左衛門大夫康通本多平八郎忠勝榊原小平太康政本多作左衛門重次大久保新十郎忠隣後相摸守ニ任ス同次右衛門忠佐高力與左衛門清長同權左衛門止長後河内守ニ任菅沼藤藏定政後土岐ニ改ム山城守ニ任ス本多百助信俊松平源七郎康直後上野ノ今久野新平宗秀後民部大輔ニ任ス阿部善九郎止勝後伊豫守ニ任ス御扈從二ハ井伊萬千代直政後兵部大輔ニ任ス鳥居松丸忠政後左京亮ニ任ス永井傳八郎直勝後右近任ス内藤新五郎安成後右京亮ニ任ス長田瀨兵衛都筑龜藏松平十三郎玄成松下小源太都筑長三郎青山虎丸三浦

龜丸其外三宅彌次兵衛正次高木九助廣正物野半右衛門正勝渡邊半藏守綱服部半藏正成本多藤四郎正盛森川金右衛門氏俊渥美太郎兵衛友吉酒井作右衛門重量多田三吉花井庄右衛門以下微勢ニテ遊覽ノ爲泉州堺ノ津ニ止宿シ玉ヒケルガ信長ノ旅館洛陽本能寺へ御使トメ本多平八郎忠勝ヲ登セラル忠勝曉天ニ堺ヲ發シ行程八里經テ午ノ刻頃河州交野郡牧方ニ到ル爰ニ神君恩顧ノ具服帥茶屋四郎次郎清延堺ヲ志シ京都ヨリ早馬ニテ七里經テ牧方ニ至テ忠勝ニ往遭ヒシカ息喘テ詞ヲ出ス事ヲ得ズ漸ク息ヲ靜メ菅笠ヲ後へ逆ニ傾ケ大カラ遥ニ本能寺ニ

川修齋叢書 武德編年集卷二十一 五

條ノ烟ヲ指サシ光秀ガ弒逆ノ事ヲ述ル忠勝則渠ヲ
擣ヘ堺ニ至リ告奉ント森口迄三里引返ス最早此變
堺ニ達シケレバ神君自若トメ驚キ玉ハズ兼テ地
理ヲ計リ玉ヘバ河州飯森ノ社ハ要害善ケレバ彼所
ニ籠リ大坂ニ在ル丹羽長秀等ト謀リ賊臣ヲ亡サン
トテ忽堺ヲ發シ玉ヒ五里ヲ歴テ森口迄着御時ニ
忠勝爰ニ歸參シ諫テ曰逆賊功成テ猛勢タルベシ此
微兵ヲ以テ當ルベカラズ疾ク歸國有テ可ナラン酒
井忠次石川數正曰忠勝ガ忠諫宜ナリ臣等唯死ヲ決
メ其慮ナカリシ早本道ハ兇徒差塞グベシ間路ヨリ
御歸國アリテ義兵ヲ發シ光秀ヲ亡シ玉ヘ神君ハ

吾此慮ナシシバ非ズ而レ比此邊ヨリ參州迄ノ引導
ナシ遙ミノ行程一揆遮リ撃ンハ必定ナリ闇ト邊
土匹夫ノ爲ニ命ヲ殞サン事本意ニ非ザル由命ア
リ時ニ信長ヨリ奔走ノ爲ニ附置レシ長谷川伊九進
デ曰常國交野郡津田邊ニ信長ノ恩遇ヲ蒙ル者餘多
アリ予相謀リ案内者ヲ得ベシト使ヲ津田ニ馳ル抑
御道筋ノ事兼日變アラシ時ノ爲ニ密ニ御評議ヲ擬
サレケル歟當國交野郡穗谷村尊圓寺村ヨリ宇津木
越ヲ歴テ山城相樂郡天王寺普賢寺村水取村ヨリ小
津川ヲ越テ白柄村綴喜郡老中村江野口村高尾ノ東
南ノ方ニ至テ宇治橋ヨリ一里九町上ノ瀨僧塚ヲ涉

リ江州信樂波多野高見峠ヲ過テ伊賀ノ上柘植鹿伏
兔越ヲ伊勢ノ白子ニ至テ是ヨリ船路然ルベキ旨議
定ヒラシ和州城上郡十市へ使節ヲ馳テ邑王ニ郷導
ヲ出ヌベキ由ヲ達セラル時ニ本多平八郎忠勝ハ蜻
蛉切ト云フ長身ノ槍ヲ揮テ民屋ニ至リ案内ヲ求ム
衆夫其勇銳ニ恐レテ先容ヲ成ス行先ノ村里皆斯ノ
如シ河内尊圓寺村迄近邑ノ交野郡津田ヨリ郷導ニ
人來リ且茶屋四郎次郎銀子ヲ以テ募リ案内者ヲ得
テ神君漸ク夜陰ニ山城ノ普賢寺谷ノ南相樂郡山
田村ニ到ラセ玉フ此時大和ノ城上郡十市玄蕃允遠
尤ヨリ吉川善兵衛其子主馬助孫ノ次大夫ヲ差遣山

田村ニ神君御止宿有シカバ則守衛シ奉ル穴山梅
雪モ爰迄ハ從ヒ來リシガ元ヨリ邪智深クメ神君
ヲ疑ヒ是ヨリ宇治橋ヲ渡リ木幡越テ江州高島ニ出
テ濃州岩村ヨリ甲州へ便路ナル由ヲ稱シ神君ニ
引分レ山城綴喜郡草内村邊ニテ其從者郷導ノ者ノ
刀ニ銀鐔カケシヲ見テ慾心ヲ發シ渠ヲ斬テ其刀ヲ
得タリシカバ上人大ニ起リテ梅雪ヲ初メ悉ク殺ス
梅雪ガ墓草内村ノ向木津川ノ西南飯野ノ岡ニ今ニ存ス○三日神君山城綴喜
郡木津川ノ渡ニ至ラセ玉フ時ニ柴船二艘來ル本多
忠勝是ヲ借ント云舟人肯ハズ忽忠勝火炮ヲ差向テ
劫シケレバ即岸ニ寄テ神君ヲ乗セ奉ルト雖猶船

中ノ柴ヲ棄ズ忠勝怒テ彼大槍ヲ揮ケレバ大ニ怖テ
咸是ヲ川へ投入既ニ河へハ御着岸ノ時敵ノ慕ハン
カト忠勝槍ノ罅ヲ以テ二艘ニ敲キ割ハ十而玄蕃
長尾村ノ八幡山ヲ御旅泊トシ是ヲ饗シ奉ル御馬ヲ
玄蕃父
賜フニ○四日石原村ニテ地士石原源太數百人ノ賊ヲ
率テ前路ヲ渡ル吉川父子柏木ヲ馬標トメ魁シ御家
人奮戦メ忽撃破ル本多忠勝亦ヲ被レドモ淺手也外
荷駄奉行高力與左衛門清長數回返シ鬪ヒ鐵炮亦ヲ
被ル神君吉川が功ヲ賞シ柏ヲ以テ家ノ紋トスベ
キ旨命ゼラル時ニ善兵衛ハ尙脇道ヲ守リ賊ヲ先
路ニ迴スベカラズト是ヨリ八木迄引返シ其子主馬

助ヲ供奉ニ列セシム既ニメ神君白江村老中村江
野口ヲ歷玉フ江野口邊ヨリ高尾村ノ邊迄ヲ總テ宇
治田原ト稱ス地士山口玄蕃御膳ヲ獻シ呉服大明神
ノ別當服部貞信ガ許ニ人御則貞信家人ヲ率ヒ山口
ニ船ナシ酒井左衛門尉忠次來迴シ瀬ヲ伺フ所ニ川
中ニ白幣立タリ神原小平太康政ガ屬兵原田佐左衛
門ハ常ニ天照太神宮ヲ尊敬スル事他ニ異也之ガ
是ヲ見テ神太神宮吾君ノ危キヲ助ケント淺瀬ヲ知
ラセ玉ヘルト覺ユトテ即馬ヲ乘入レハ果メ淺瀬也
康政則馬ヲ乘入涉シケレバ酒井忠次ハ小舟一艘ヲ

山修齋叢書 武德編年集卷二十一 八

得テ神君ヲ早ニテ渡シ奉ル舟人川中ニテ價ヲ乞
ケレハ御筭ヲ授テ授ケラル向ヘ御着岸ノ時御鷹
匠神谷小作正次船人ヲ捕テ是ヲ奪ヒ返ス神君御
感有テ御筭ヲ則小作ニ賜フ酒井忠次ハ小賤ト云ヘ
ル駿馬ニ乗テ川ヲ涉シ御家人咸涉ル且柴船ヲ奪取
テ小荷駄奉行高力與左衛門下知メ荷物等ヲ積雜卒
迄一人モ恙ク向ノ岸ニ到ル瀬田ノ城主山岡美作守
景隆其弟對馬守景佐ガ妹ハ惟任ガ嫡子ニ嫁娶ノ約
有シカ氏兄弟義士ニメ是ニ與セズ瀬田ノ橋ヲ斷テ
光秀ガ安上城ニ赴テ遮リ宇治ニ來リテ神君ヲ迎
フ是ヨリ江州信樂迄ハ嶮路ニメ兇徒充滿スト雖山

岡兄弟并ニ服部貞信ガ舊知多キ故聊モ侵ス事ナシ
信樂三千八百石ノ地ハ世々多羅尾四郎兵衛光敏ガ
所領タリ其ハ山岡ガ姻家ニテ山口玄蕃ハ光敏ガ三
男也シカバ則長男左兵衛ヲ朝宮迄出シ神君ヲ迎
フ幕臣大ニ疑ニ處ニ本多忠勝曰光敏叛カバ猶豫ス
ル氏遂ニ其害遁シ玉フベカラス行テ變アランモ亦
同シ道ナラント衆皆此詞ニ應ス神君即多羅尾ガ
方ヘ赴キ玉フ所ハ敏當病ユヘ丸柱宮内ガ館ニテ上
下ヲ奔走シ此間ノ勞ヲ犒フ入神君爰ニ御止宿アリ
服部貞信ニ來國次ノ脇差ヲ授ケラル貞信後乳藏部
久右衛門今ニ
所持ス○五日多羅尾佐兵衛宮田五兵衛山口玄蕃供

出修齋叢書 武藏編 卷二十一 〇十九

奉波多野ヨリ高見峠ニ到ラセ玉フ此所ヨリ吉川
至馬助ニ暇ヲ賜ヒ御薙刀ヲ授ケラル伊賀境音聞峠
ヨリ山岡兄弟ヲ歸サレ江州矢島ノ浪客和出入郎定
教ハ先亡伊賀守惟政ガ子也此役ニ馳參シ忠ヲ顯ハ
ス故子孫迄御等閑有ベカラサル由御盟ノ印意ヲ賜
フ御供ノ内服部半藏正成ハ伊州ノ産也本多忠勝ガ
昔ヲ受テ伊賀路ノ郷導トシ御先ニ進メリ抑當國四
郡ノ内三郡ハ北島中將信雄ノ領内ニテ柘植ノ城
池尻平左衛門丸山ノ城ハ瀧川三郎兵衛勝雅平樂ノ
城ハ仁木友梅相守リ山田一郡ハ織田信兼ノ封内夕
リト云ヘトモ去年九月伊州ヲ信雄退治セラレ時信

長徳ヲ以テ捉トシ適ニ逃隠ル者尋探シ殺害セラ
ル故國土參遠ニ奔リシ神君ノ扶助ヲ蒙ル者多カリ
シカバ其從類柘植三之丞清廣其子市之助宗次後三之丞
ト改同傳兵衛同甚八郎宗吉山口甚助山中覺兵衛米
兼半助等山林ニ潛リ居ル浪士二三百人并ニ近境江
西甲負ノ處士武島大炊坂茂秀美濃部清洲之助茂明
等モ何人領日出シ百餘人羣參シ路次ヲ警固ス上
柘植ヨリ三里半又聞鹿伏兎ト云フ深山嶮阻素ヨリ
山賊ノ什栖也ト云ヘリ此輩軍忠ヲ抽テ恙ナク是ヲ
越サセ玉フ供奉ノ中ニ伊賀ノ柘植村邊ノ士二百人
許リ兼ニ鹿伏兎邊ノ者ト敵ナレバ御爲惡カレベシ

世修齋叢書 武德編 卷二十一 二十一

下稱之上柘植ヨリ歸リ夕レバ其志劣レルニ似夕
リ然レ柘植三之丞ハ一族米地半助友勝ヲ郷導ト
ス渠ハ故アリテ幼稚ヨリ鹿伏兎ノ者ニ見知ラレサ
ル由ナリ是ニ依テ三之丞ハ右二百人ニ超テ御親美
ハ命ヲ被ル昨日和州ニ於テ十市玄蕃が吉ヲ受テ吉
川善兵衛其孫次大夫ハ賊徒石原源太が宅ヲ攻破リ
十市が臣磯野善兵衛遂ニ源太ヲ斬ル吉川善兵衛則
其首救ヲ吉川末之助ニ持セ贈リケル今日漸夕伊賀
ノ琴彈村ニテ追着奉テ是ヲ上覽ニ入ル彼鹿伏兎
越ノ深山幽徑賊徒多シト雖山口多羅尾和田八郎定
教同弟傳右衛門維長先亡和田伊賀ヲ始メ江州甲賀守維政方子也

ノ土伊州ノ驍士等衛護ノ遂ニ鹿伏兎越ヲ過サセ玉
ニ即鹿伏兎ノ驛ニ御止宿アリ○六日 神君勢州白
子浦三着御此間供奉セシ長谷川竹九後藤五郎和秀一是也
州山州江州伊州ノ士皆暇ヲ賜ハリ時ヲ量リ濱松ニ
來リ仕スベキ旨ヲ諭サレ各拜謁シテ歸ル多羅尾佐
兵衛ニ光世ノ御刀ヲ賜ハリ山口玄蕃ニ光忠ノ御刀
ヲ授ケラル信長衆西尾小左衛門吉次ハ直ニ供奉ス
白子浦ノ商客角屋七郎次郎艦ノ待奉ルニ彼大船
ニ浮シテ參州碧海郡大濱ニ着岸アリ後角屋ニ承代ノ恩賞ヲ
施サ然メ大濱地土長田平右衛門直吉が亭ニ入御
渠が父廣直ハ廣忠君ニ通ジ大濱ノ邑上宮社田ヲ

武藏編年集卷二十一

食公直吉が嫡子ハ右近大夫直勝也直勝初傳八郎上

長田ヲ長是_ニ勢尾ノ國士神君ハ内應ス○岡

田正利が大和畧記二十市玄蕃遠光ハ和州東ノ山下

伊賀境迄四萬石程ノ地頭ニ五人ノ旗下總テ二萬

石ニ及ブ城上郡釜加口ノ山ヲ居城トス秀吉ノ時其

家斷絶ス

○甲賀士ト云ハ六角佐々木家舊臣ニハ伴西尾平

岡武島大炊助茂秀美濃部清洲之助茂助其子助三

郎茂次治兵衛茂時等也此後段々御家人ニ列ス和

田八郎定教同傳右衛門維長服部別當貞信モ亦然

是久右衛門
采女カ祖也柳原家へ御附

入ノ原田佐左衛門ハ宇治川先登ノ功ニ依テ再ビ

直勤シ千石ヲ賜フ其弟ハ康政カ元老原田權左衛

門也佐左衛門子孫○予高敦弱歳ニノ神祖御一

世ノ事績ヲ詳カニ著サント欲スレ氏生涯ニ其功

遂サラント先武徳安民記三十一卷ヲ編テ關原大

戦ノ始末ヲ著ハシ且實父平直利ガ述ル姉川味方

原長篠長久手ノ四戦紀聞ヲ増補シ又餘カニ武隱

叢語集ヲ削テ武家閑談七卷ト成シ續閑談二十卷

ヲ作テ年々是ヲ訂正ス然ルニ齡知命ヲ過テ漸ク

此武徳編年集成ノ草稿成ル神祖既ニ信長ノ弒

迄歸御ノ有増諸家ノ實錄ニ據テ嚮ニ續武家閑談
ニ載ル事委シト雖諸錄咸泉南ヨリ攝州河州和州
城州ノ國端間路ノ次序詳ナラズ剩ヘ僅一兩日ノ
内ニ勢陽白子ニ到ラセ玉フ由又者ハスヲ以テ且
疑ヒ予麾下ニ奉仕メ武陽ノ外ヲ經回セザレバ地
理ヲ知ラズ委シ書ヲ信ズル事難ク此編ニ述ル事
ヲ疑惑スル折柄丙辰ノ仲夏一處士和泉攝津河内
大和山城近江ノ地圖ヲ携ヘ來ル是ヲ披閱スルニ
神君彼六州ノ端ヲ微行シ玉フ御道路ヲ朱引シ地
名委シク歴然タリ時ニ彼處上曰昔年彼六七州ヲ
歴遊ノ序ニ武神祖ノ御道路ヲ老農ニ訊テ是ヲ往

反スル事三回今此地圖ノ朱引ニ聊モ違ハズ吾子
累年神祖ノ創業ヲ萬世ニ垂ント編輯功ヲ慎メ
リ今此地圖ヲ得ルコト實ニ天助ト謂フベシト須
史モ止ラスメ持來ルト云ニ予欣然トメ是ヲ寫サ
ントスルニ微力ニメアタハズ則忠編ヲ披キ地名
ヲ續ハシ次第前後ヲ訂正ス誠ニ僥倖タリ則續武
家閑談モ亦是ニ微ヒ彼御發行ノ一章ヲ改メ記ス
續閑談ハ予未定ノ書ヲ或家ヨリ漏メ當時普ク世
ニ行ハル數年ノ後校正幾度ニ及デ彼未定ノ書ト
ハ各別タリ冀ク今ノ定書ノ世ニ行ハレ未定ノ
書ノ廢レン事ヲ庶幾ス



ヲ待ケル○七日二神君岡崎入城迄還人シ玉ヲ皆川

共二岡崎浪客安藤伊賀守範俊濃州河戸へ明智方ト

又出張シケルカ曾根火稻葉伊豫守貞通ガ為ニ敗績

又貞通從軍モ加納雅樂助重通多ク死傷ス○安土

城ノ留守ニハ本丸ニ津田源三郎勝長副使六人ニ丸

二蒲生右兵衛大夫賢秀副使十一人及リ頃年信長濃

州ヲ中將信忠ニ讓ラレ彼國人ヲ信忠ハ親兵トシ信

長ハ安土ニ移從ノ時ヨリ江州ノ國士等旗本組トシ

安土ニ在勤スル輩京極小法師高次後若狹山崎源太

左衛門片家多賀新右衛門秀家池田伊豫守景雄同孫

次郎秀氏小川土佐守祐忠後藤喜三郎綱明久徳六左

衛門布施藤九郎阿閉萬五郎以下在所ニ歸リ光秀ニ

屬セントス斯ノ如キ折柄ニモ元ヨリ勇義ノ蒲生賢

秀聊動セス安土籠城ノ設ヲ成ス其子忠三郎氏郷ハ

居城日野ヨリ來リケルヲ河井ニ屯シ後援スベキ旨

ヲ諭シ遣ハス所其餘安土在城ノ族周章戰慄メ信長

ノ御臺幼若等ヲ攜ヘ蒲生カ采邑日野へ退シト欲ス

賢秀肯ハズト雖止事ヲ得ズ氏郷ガ河井ノ屯ニ達シ

ケレバ氏郷日野ヨリ肩輿五十挺鞍置馬百匹駄馬二

百匹ヲ呼寄其勢五百餘ニテ馳來リ御臺以下婦女悉

ク守護シ金銀財寶聊モ眼ニ觸ズメ城郭氏ニ暫ク代

官木村次郎左衛門ニ渡シ父子遂ニ日野仁聖寺ヲ居

城ニ歸リ勇卒ヲ善隆院ノ上ノ壇ニ出シ置太森口ニ
柵ヲ振テ其兵僅千五百逆徒ノ襲來ヲ待ト云々而メ
光秀ハ勢田ノ橋ヲ補續シ漸ク安土ニ來リ貨財金銀
ヲ侵シ取或ハ士卒ニ配分セシガ仁聖寺ノ險ト浦生
ガ武羅ニ恐彼地ヲ攻ル事ヲ得ス時ニハ敕使安土ニ
下向アリ江州ノ寄合勢足利柳營ノ舊臣伊勢與三郎
貞興諏訪飛彈守番頭大炊助等率參メ光秀ニ從フト
雖諸侯大夫來リ屬スル者一人モナク剩ハ婿ノ細川
忠興ハ其妻ヲ離別シテ光秀ト義絶ス光秀ヨリ攝津
一國ヲ授クベシト申送レレ氏猶更爪彈キメ是ニ應ゼ
ズ信長ニ所領ヲ奪ハレシ伊賀ノ浪客光秀ニ屬セシ

ト頻リニ蜂起シ瀧川三郎兵衛ガ丸山ノ城仁木友梅
ガ平樂ノ城ヲ圍ミ攻ル和州ノ筒井順慶ハ光秀ニ與
セズ然ルニ頃年信長ヨリ宇治槇島ノ城ヲ賜ハリケ
ル井戸若狹守良弘ハ其次男忠右衛門治秀事明智ガ
婿故是城ヲ守リ光秀ニ屬スト云々○武田孫八郎元
次去々年以來本國若狹ノ内小知ヲ賜ハリテ住シケ
ルガ時ヲ得タリト蜂起シ江州佐和山人丹羽長秀ガ
居城ヲ攻ル留備ノ兵微ニメ終ニ陷ル○神君ハ明智
ヲ誅伐アルベシトテ御分國參遠駿ノ軍兵ヲ催シ玉
フ○信州川中島ノ新守護森庄藏長可八千人右左ハ妙
高山左右ハ喜多川筋二口ヨリ越後へ攻入ントス上杉

が壓勢二千五百太田切ノ切所ヲ隔テ是ヲ禦ギ相引
ニシテ然レハ越後方微兵故今宵終ニ大田切ノ險ヲ棄
テ關山迄引取此事早馳ニテ越中天神山ノ景勝陣所
へ運シケレバ當ニ驚キ忽天神山ヨリ兵ヲ率テ越後
ニ歸ル爰ニ於テ柴田ガ方ヨリ魚津ノ城兵ニ和ヲ求
メ質トメ柴田ガ一族專齋ト佐ニカ婚新右衛門ヲ城
内ニ遣ハメ本丸ヲ請取城兵ヲ三丸へ出シ置忽成政
火砲ヲ發シ競ヒ攻ケレバ河田豊前長親吉江織部并
ニ援將十三人右兩質人ヲ刺殺シ驍戦メ自害ス士卒
ノ内ニハ敵中ヲ破リ本國へ歸ル者モ是アリ然ルニ
信長父子生害ノ告ニ依テ柴田勝家モ忽越前へ歸リ

佐ニ成政モ魚津城ヲ棄テ外山へ退ク誠ニ多日ノ功
立所ニ空ク成ヌ森長可モ早ニ大田切ヨリ川中島海
津へ歸城スル故景勝モ春日山ヲ發スルニ父バズ唯
魚津落城ヲ憤リ將卒ノ義死ヲ歎息ス○前田玄以洛
陽妙覺寺ヨリ中將信忠ノ遺命ニ因テ岐阜ニ歸リ當
城ヨリ信忠ノ室并ニ幼息三法師ヲ尾州清洲城ニ移ス
○光秀逆暴ヲ遂ルト雖來リ從フ將帥ナク術計盡テ
安土ニ明智左馬助光春佐和山ニ荒木山城氏綱ヲ殘
シ守シメ一萬六千餘兵ニテ上洛參ニ内メ京中ノ地
子錢ヲ免許シ大徳寺へ祠堂金ヲ寄附ス爰ニ羽柴筑
前守秀吉上洛メ明智誅伐ノ爲ニ毛利ト和ヲ調へ當

出修齋叢書 武徳編 卷之二 一

月六日備中ヲ發シ八日居城播州姫路ニ到リ一兩日
兵馬ヲ休メ攻登ラントスルノ告アリ○信長ノ三男
三七信孝嚮ニ備中へ發向トメ大坂ニ至リ其先鋒伊
勢組ハ堺津ニ進ミケルガ其中ニ羽府四郎次郎時三幼弱
ガ陣代國府市左衛門井田新右衛門惟任ガ弑逆ヲ聞
テ忽志ヲ變ジ關安藝入道兼鐵齋ヲ勸メ光秀ニ與シ
相共ニ勢州へ歸ル是ヲ初メ諸卒悉ク逃亡シ殘ル所
纔ニ八十餘也然レ氏織田七兵衛信澄丹羽五郎左衛
門長秀折節攝州大坂ノ城ニ在リ信孝則大坂ノ本丸
ニ入長秀是ヲ守護シ七兵衛信澄二丸ニ在シガ明智
ガ始ニ人亡父武藏守信行ハ信長ノ爲ニ誅セラル其

遺恨ヲ以テ光秀ニ通ジ信孝ヲ害セントスルユへ信
孝并ニ丹羽長秀大坂本丸ヨリ火炮ヲ二丸へ放シ急
ニ攻撃信澄終ニ敗死ス首ヲバ上田左太郎重安後主水正
ニ任 是ヲ得タリ○光秀ハ秀吉ト山崎ニ於テ防ギ戰
ント欲シ洞カ峠ニ至リ二男小阿古ヲ和州へ質トシ
遣ハシテ筒井順慶ヲ頻リニ招キケレドモ來ラズ術
盡謀絶テ淀ノ舊城ニ入り漸ク是ヲ修補セントス

武徳編年集成卷二十一終

