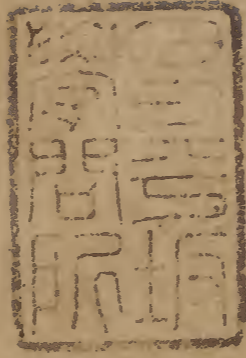


兼安四年 自四月至九月

目次記

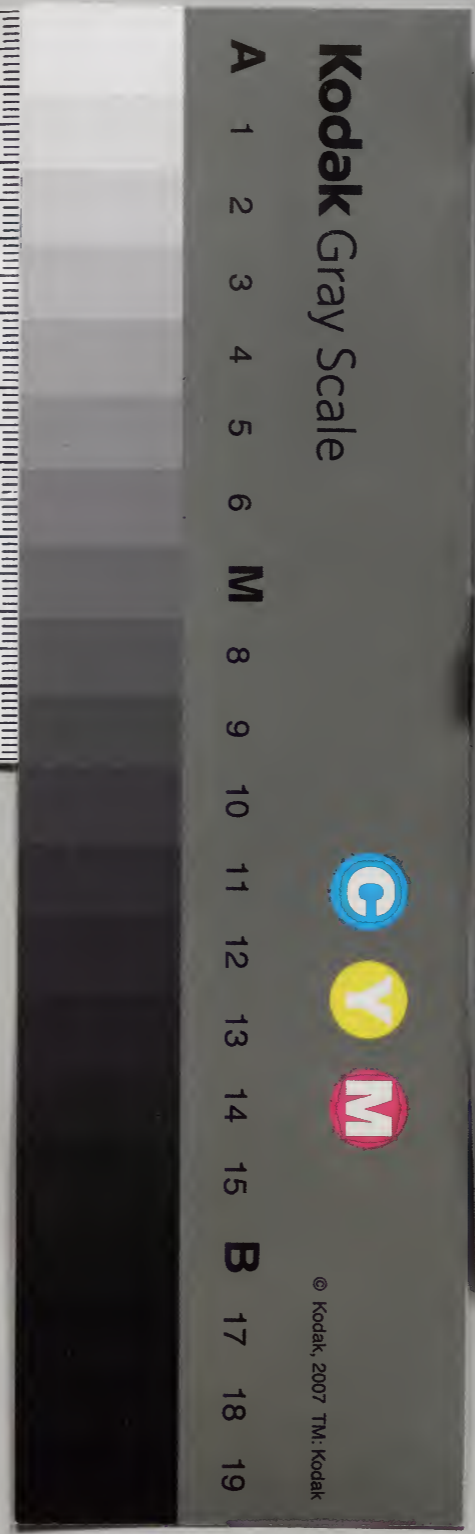


七拾五

猪十二

内閣文庫	
番號	和 15912
冊數	220 ( 75 )
函號	160 153

内閣文庫	
一五九一二號	和書類
二二〇冊	
一七〇函一七架	





謙安四年夏

四月大

丁巳

平座上卿宗家卿參議家通實總亦



己未

建春門院藏人來候云可進灌

佛布施者申兼了由依昨日召大膳權大

史泰親朝臣來有卜莖史其後召前問難

史佛巖聖人來談真宗史亦又諸宗五性



各別論吏木

五日辛酉 泰女院御所<sub>有御所指圖沙汰</sub>  
關白被國進也實心阿闍梨勸性法橋木  
來

六日壬戌

今日有小除日

上御堀河中納言忠親參議左

大弁實總山城今被任云々又中宮六位進云

八日甲子

云家已下灌佛云々

雨々進布

施如恒但隨身俄相遠以下家司進之不  
可為例耳

後園内御灌佛平大細言已下參仁云々

十一日丁卯

依女院仰召左少弁兼光為

御使御領度之被充内裏修理吏可被充  
之由被申院也是先年被下官府了如此  
役不可勤仕之上御所矣上之間近日可  
被營造御堂再御所不是偏此御領木之

力也若面：宮北課役者豈終土木之功  
乎仍可被免除之由也兼光云明日院中  
有指合度亦明後日早可申云々又兼光  
云明日内裏可有舞御覽若可參款云々  
予云矣治所勞甚以不快今五六日不能  
出仕良久談話退去

今夕賴輔朝臣女通維家朝臣云々密々  
儀云々

十四日庚午 自今日月蝕祈始修月天供  
女房祈也今曉春日堀川故殿若君并其  
母尼上被座處之  
燒亡仍遣訪了

十五日辛未 寶巖阿闍梨來談

十六日壬申 今日月蝕也常蝕出亥刻後  
未余并女房共其慎重修月天供又金輪  
余誦

十七日癸酉 今日祭也神定如例近衛府

使左近少将實教 中宮使權大進宗頼  
養父成頼入道所惱之間雅辞申尚以譴  
責云々云不使歎

十八日甲戌 入夜勸性持來觀文

十九日乙亥 經家來語云來廿四日関白  
産祈可被供養万基塔云々件産來月云

廿日丙子 今日吉田余奉幣如恒時晴持

來奏業

廿一日丁丑 晴此日院尊勝陀羅尼供養

也未刻著直衣叅法住寺殿先是被始行  
寢殿依明且可有行幸御裝束仍不能莊  
嚴堂場於東御懺法堂有此更尊師座主  
明雲秉燭之後事了余已下取布施入公

卿 大納言 隆季 中納言成親 昂叅御所  
不取布施

宗家雅頼光 參議 頼盛 憲盛 實家  
隆早出 了

散三位

成範  
隆輔

信隆

信範

基家

廿二日戊寅

今夕為御方遠行幸于院御

所法住寺殿云々參女院御方

廿三日巳卯

今夕行幸還御云々

廿四日庚辰

今日信助阿闍梨於仁和寺

受灌頂於寬祐阿闍梨依申請布施木

催遣之

此日於關白許被供養万基塔云々禎喜

法勢導師云々

廿五日辛巳

參女院御方

廿八日甲申

今日於關白弟學問料試云

云

廿九日乙酉

天晴參女院次參内次參高

松院次參建春川院於内裏聊聞不豫御

座之由所詣也付親宗申入退出

寂勝誦來月廿一日可被始行云々

又内裏修理夏頭。辭退重方兼光亦奉并  
行云々長方之沙汰不叶時勢之由上下  
謳哥仍所辭歎

五月

一日丁亥 去月廿八日學問料試吏人之語

云題松臺曉調琴 関字 関白被云合永範

卿云々試衆六人各著布衣桑御前預硯

一面檀紙一帖云々関白被坐簾中云々

**佐明** 遠明子院非藏人 **季光** 成光朝臣子

官代生 **忠房** 維煩孫舉孝入道子皇嘉門

年廿余 **貞經** 菅家人也 **安成** 成光朝臣少 **忠視** 菅

料長守子年十七父為給料仍忽雖不可  
相置依為名譽之者取抽台也若冷弟者  
進後嗣之時  
不給云々

置詩次第第一安成 第二忠規

第三季光 第四貞經

第五佐明 第六忠房

安成爲幼年一番置詩之条万人感之云々  
來七日可有評定云々

二日戊子 天晴大吏史陰職來呼前御難

更此次語云去月晦日有仗議三个条更

也一者神宮在男路。可作改哉否并

論更一者同御領越前國泉北御厨更祢

各定詞不例及参入云御言大臣前大納

更隆季三条大納言实房中御門中納

言宗家堀川中納言忠親源中納言雅頼

参議家通此中隆季宗家通亦至泰通

更定不候座之各依親昵也又語云右大

参俊并經云比於陣相逢云去五月御著陣

之時先参横切座候氣色可見文之由被

仰之時非参議大并見文之後可参之由

令申之条倩案之尤無便更也極恐思給

抑又此更可何様哉云隆職答云尚公家

氣色悻說也其故先例御著陣或有無申



文之時或只御著陣許有御退出之時仍  
尤可蒙氣色歎云々俊經深恐申之由令  
申者也若可披露御邊之由存歎云々者  
此更有兩說也俊經之所執非無所據  
五日辛卯 信季參先日所給之定家日持  
記為加首書所給也為御家記仍所給也  
余依無其暇也他記未多加首書之故也  
兵部卿信範依有不例俊明且可向宇治云々

六日壬辰 入夜女院女房告送云聊有御  
不豫俊者仍馳參頗溫氣御々心地殊更  
不御座小時退出五人許遣占方了

七日癸巳 早旦參女院自今朝溫氣令散  
給夜部所遣之占形持參大形御邪氣御  
發心地又土公鬼靈云々今日終日御心  
神平安云々晚頭退出秉燭之後関白被  
參云々及深更右大弁俊經來申從三位

慶賀職吏良感著衣冠出逢門遍告物忌  
固之由仍自門外還了云々前駝二人一  
息男宮內少輔親經一人弟式部大文基  
業之聳前皇太后宮大進光長頻雖相語不  
訪云々是悲公卿拜賀之時告出行之由  
力之沈淪云々是例也而今度寄宿之所具躰太見若仍  
偽稱物忌之由也不可為例今日宮司公  
俊被下寬宥之法宣旨云々去月晦有仗  
議吏也

八日甲午 巳時許系女院御所今日又別  
吏不御申刻許歸家今日邦經卿系入予  
相逢談雜吏項之退出了余退出之後李  
長來申云只今聊有御溫氣云々即乍驚  
參入吏躰頗奇偏御邪氣之所為歟太有  
怖畏當初邪氣為御治病而此女世年來  
不發給今如此尤可恐歎但僅經一時許  
今復例給了吏躰已無疑仍可護身依

無可祭之僧不以消息云遣前大僧正候  
許可召進由有返報又召遣時晴秉燭參  
入修土公鬼氣祭女院御沙汰此次以今  
日申時令占加持之吉凶申云吉也但以  
先度御占鬼靈相交歎仍只雖有護身誓  
并讀經可被用心加持也云々自今夜余  
始修如意輪供也又女房洞院殿被始不  
勤供云々亥刻許退出了或人云今日於

園白弟有試詩未評定云々

九日乙未女院今日別夏不御無疑御發  
心地歎今夕自僧正許被召進僧一人云  
云奉護身退出明日參云々

十日丙申自卯刻覺智法帝卒五口僧侶

參上被始行大般若讀經又去夜參入之

僧大納言阿闍梨道寬云々參上奉加持下官已刻許

參上一昨日發給時申也仍被過皮時刻

日沒之程猶不發給仍僧退下邦總鄉取  
纏頭給之淺黃單車余引馬左馬乞奉賴隨身  
重武亦也頂隨身二人引也而一人不候  
仍衛府引之又例也件馬邦總鄉今日相  
具所來也余自本儲之而邦總鄉之馬其  
躄頤勝之上又似無響應仍引件馬也此  
旨申入女房了又覺智僧都長絹五疋經家  
朝臣東燭程闕白被奏又今日後經鄉奏  
取之

入兼光又叅上招此兩人詩評定之間事  
問之後經語云六人詩之中四首有瑕瑾  
二首免其雜當定經紅江忠房亦也但定經  
詩聊不審事教色分云々教讀時用他色  
若教令讀有三速病件条可問作者云々  
但勝忠房之詩又先以置之定經第四番  
忠房第六番  
於忠房諸者雖免病黑已失詩躄云々抑  
評定之間後經與今兩儒聊有相論事兩

儒承範

云有蜂罾之病後經云至七言詩

者無蜂罾之病限五言有此病者兩人云  
詩四病其避來尚矣今始不可有此矣後  
經申云七言詩可避蜂腰之病之由見何  
文哉全無所見文章凡月之道詩髓腦文  
草式文章儀式是木也而件莫木之意皆  
以蜂罾之病不涉七言之由顯然也就中  
先祖正家朝臣所注置之抄物云至七言

者所避鶴膝一病也其故上尾自然所避  
手頭有避時有不避時蜂腰所限五言也  
云云者加之實總朝臣式部大輔正家文  
章博士成季為嗜儒之時有試度々彼登  
用犯蜂腰之詩若可避此病者被抽其詩  
哉云本文曰先例云口傳未聞七言之詩  
有蜂腰之病者兩儒云於本文薄者不可  
知於件例者雖犯蜂腰之病依輕宿之誰

知不用病者俊經云省試者兼教日作者  
儲者也何故以犯瑕瑾詩可登用哉如今  
度試當座染筆之時可有優狂病之儀者  
也更以不叶准據者此上兩儒不分別子  
細只評定詞書載有蜂腰之病之由了於  
御前不可致諠譁之論仍不申左右尚不  
耐鬱憤注子細申殿下了云々者  
閑白被語大略此定也又被語云忠房方

畧定總教倉院新足內儀也未被仰下云  
云於勸學院新者必藤氏所給也仍今一  
度可有試欵將又有他儀欵未一定云々  
下官案之忠房方略不可一一

十一日丁酉 晴未刻許藤源兩納言

資長  
雅賴

來余相逢良久談話退歸了兩人共依女  
院御不例參入之次而來也藤納言語試  
詩評定之間夏大畧昨日俊經之申肯同

夏也源納言語去月廿日三ヶ条伏議夏  
狂男踏篋子可改哉否夏一同可被行御  
卜 宮司夏兩様式可被宥或可被問法  
家云々

十二日戊戌 資長納言示送云蜂腰病被  
處不弟之例有可被注下云々昨  
日余聊依有語夏也又注送評定文并俊  
維卿注申折紙木今日三ヶ条大納言實房

卿參陣被行軒廊御卜云々 是狂男暴  
居篋子可改哉否夏也各勘申可改之由  
云々

今日又被下方畧學問折木宣旨云々菅  
定經教倉院料江忠房方畧云々各奉自

解云々

十五日辛丑 蜂腰之病夏以永範資長陣陳  
狀又被下俊經云々

十八日甲辰 亥刻許博陸產更由云々仍  
以使者令申悅由歸來云女子者  
十九日し己 推少外記中原清俊來申慶  
由又來女一日御方遠可有行幸院可參  
者申所勞一宮内少輔親經為俊經使持  
來蜂腰更永範卿勘文心神不忒仍智詮  
閣梨加護身  
今日信範卿來語云相撲之間女院可有

入内而可有打出哉否有其沙汰陽明門  
院延久兼保之比有打出郁芳門院寬治  
之比准堀河院母后入内無打出兩度々  
例已以糸禿今度如何之由被問人々左  
大臣内大臣左大將云々者皆是属女院  
之輩歟各紫宸殿打出不打任更之由被  
申云々

廿日丙午

智詮來又護身



廿一日丁未 光雅告催寂勝誦初日并第  
三日可叅由催之有所勞減氣之日可叅  
由申了來廿四日被始行云々大臣結番  
未聞更也近年例云々今夜行幸于法住  
寺殿

廿三日己酉 今日行幸還御云々

廿六日壬子 天陰寂勝誦弟三日也未刻  
著束帶叅閨院經小板敷候殿上先是内

左大将已下郷相五六輩在座予以藏人  
召奉行職更先光手雅問更具否申云事皆具  
了但関白可被叅仍所相待也者予仰可  
進人之由光雅退去予經上戸叅御所候  
龍顔良久関白被叅予還著殿上以光雅  
奏更之由以藏人召辨右少弁親宗 仰鐘次槌  
鐘次出居著座次予已下著御前座関白不  
次衆僧参上 證議者天台座主權僧正明  
雲山階寺權別當法昂教縁

明雲經南弟二間教緣已下經一間次誦  
讀師著禮盤禮佛之後登高座次威儀師  
打磬公卿置笏此間堂童子著座次唄堂  
童子分花莒次散花行道次誦師表白此  
間威儀師置御經於誦師前札次說經次  
論議次衆僧退下予以下復殿上次出居  
退下次予以頭中將奏夏之由白并仰鐘  
如初次槌鐘次出居著座次予以下著座

闍白出從鬼間被加著此後儀一同朝座  
但無置御誦師說經之間藏人尤衛門權  
經之儀 伏光雅進公卿座未候氣色闍白被目之

光雅進居座前隨闍白其許入從南弟一  
間經僧經誦師座前著澄憲僧都座前有  
仰夏不詞仰了歷本路退下予不堪不審  
問闍白被答云昨日夕座說法神也又妙  
也仍有御感之論旨欵左幕下被問予答

以博陸旨闕白又被語予云帝非感說法  
之優義被尊祈請之効驗也則是矣早涉  
旬民戶有愁仍祈以請雨蓋是御願之趣  
也昨日祈申此趣言泉如涌閩者莫不動  
心情自曉天果以降雨故有此感感者也  
予云有先例哉闕白云依說法雖有勸賞  
之例不被仰勸賞無御感之例今度何無  
勸賞哉者余云只不堪說法之優義猶有

不次之朝恩何況今已有祈雨之靈驗何  
無其賞哉者闕白諾矣予闕白并予參御  
前女房著冰良久言談之後取之闕白之氣  
色予先退出于時戌四點雨大降

朝座

誦師法眼公慶 問者阿闍梨信性山

夕座

誦師律師覺憲 問者山鼎修刑部新卿  
憲方息

参入公卿

関白予

大納言

中納言

参議

散三位

二位中將兼房

堂童子

師長

重盛

實圀

資賢

兼雅

實家

頼定

信範

隆輔

俊経

北方

勘解由次官基親

右兵衛佐基範

南方

木工頭親雅

宮内少輔棟範

僧名

證議者

天台座主權僧正明雲

真福寺權別當法印教縁

誦師

法印教緣 敏覺 少僧都覺長

澄憲 法眼公慶 律師覺憲

已誦寬珍 道顯 弘雅 明遍

聽衆

新山重雅舊山昌俊新山信宗覺長子真覺舊山信性舊山

舊山聖慶舊山貞敏新山範雅親範子範雅雅賴子昌修新山

今日二間有打出菅浦檢重注也平后被座也

廿七日癸丑 甚雨寸白發動不知為術晚

景博陸送札云明日必可參者答寸白更

發不堪忝入之由了

廿八日甲寅 降雨寂勝講結願也有僧更

云々權大僧都澄憲祈雨說法

當座被仰之云々上卿尤大臣召澄憲於

座下仰之澄憲復座之間從僧改草座依

可余改之澄憲著覺長之上道俗衆庶草不驚

耳目誠是當座面目後代名譽也希有之  
珍貴何貴如之哉被遂源泉之跡云々或  
人云覺長損面色云見者以為素不如不  
出仕抑左府迷作法依関白之教喻行之  
云々雖然大貴依希代之貴不覺舊貴歎  
後関白被仰經取、仰徒僧云々

法眼實海

醍醐座主乘海清瀧御  
讀經賞讓本阿闍梨

權律師延

禎喜僧正孔雀經  
御讀經賞讓

此外有阿闍梨解文木云々

後関澄憲勸賞貴當座仰之後左大臣起  
座之後於殿上彼仰頭并自余貴於陣被

仰右少弁親宗云々

愚意案之今日當座可被仰勸賞者何有  
先日之御感哉貴已重疊又似無道理須  
先日獻感之時可被仰此賞也或人云今  
度勸賞木貴法皇不許之執柄強之云々

今日有賑給使定夏上卿左大臣右大臣  
實經書之以藏人左衛門尉光重被奏劄

云

廿九日丁卯 天晴日憲基問寸白夏申療

治

六月

一日丙辰 天晴所勞同前官厨家送冰二  
破先例三破也而今如此頗奇大内記業

實來申慶也

三日戊午 天晴典藥頭定成來問所惱申

云專兆非寸白所為大都脚病令致也但於

此病者有一之各不銷食病云々從服蘇

外者難得減歛自來九日可服云々所申

叶愚但飲食不通心神惱亂忽難服歛隨

今兩三日之躰可左右耳也

今日院供花慎願云々從去月廿五日所

彼始也今度鄉相以下道俗貴賤併司淨  
衣云々也

五日庚申光經持來諸儒所上之奏狀不  
勤文道之優之輩不可被任儒官之由也  
六日辛酉今曉京極東勘解由小路南春  
日北二町燒亡云々法成寺頗近邊歎然  
而無其恐云々以札申関白返答云雖衆  
勿論仍即歸了云々又清輔朝臣家燒失

仍遣訪了返答云和哥文書一紙不燒失  
云々也

七日壬戌今夕関白後後被歸任松殿  
云々

八日癸亥大外記頼業真人持來相撲年  
年依先日  
占仰也其次良久言談

九日甲子民部卿親範遁世云々當時之  
識者也足可惜抑所勞滅氣一而忽有此



夏如何山法眼道收被來良久言談

十一日丙寅 炎旱之間天下損亡云々

十三日戊辰 今夕行幸于那經卿正親町

弟依明日御靈會也

十四日己巳 祇園御靈會也法皇自今熊

野御幸三茶殿有御見物云々

十五日庚午 長光朝臣來暫言談語八代

史 季經朝臣經家朝臣木來語云二位

中將車副皇后宮權大夫朝方榻取之依

此夏関白再三被仰朝方卿稱有由緒之

由敢不兼引爰三位中將中宮大夫木相

議榻取朝方牛童一預兵衛尉行清被試

之朝方大怒訴申院伴牛童令預飼所飼

御牛仍令洗彼御牛之間數多之男士木

出來切放御牛捕牛童一之由寄夏於御

牛令訴申自院為光能奉行被申関白関

白被尋中將一陣申子細闕白以信國  
被申院一云云凡朝方之而為奇恠之又  
自本有白物之闕者也可評指在也

或人云覺長僧都死亡云云

十六日辛未 或人云覺長傳復云云

十九日甲戌 中將定能朝臣為建春門院

御使來云法華經第二卷可書進者即所  
賜料紙也抑寂勝光院額殊以珍重細都

變內院之由有夢想仍殊此御經復所令  
申也更不可論善惡只指置可歸參云云  
令申云此道復凡自本為不堪復之故不  
致其沙汰而寂勝光院額色紙形亦復偏  
依雜肖御定不顧世間之嘲哂其上雖不  
及遁避如此物一切未令書尚憚思給縱  
又雖下筆此間所勞更發不知為術仍今  
明可服藥蘇旁不可叶之由令申一昂重

示送云近日不可叶者属凉氣令書進可  
宜更以不可有遲怠之憚云々二位中將  
車副之間而依院宣於朝方牛童者中將  
車副者尚朝方之許打付云々可彈指之  
世也悲哉、

今日車副可進之由有院宣仍召進一件  
男朝方榻取車副兄弟云々歸來申云今  
日不可問長方朝臣衆上之時可被召問

云々是又奇異爭藏人頭与車副可有對  
問哉就中長方近日癩病云々勿論沙汰  
也長方被召問而件車副本主頭長郷云  
云仍可被問云々

七日己亥 自今日服始蘇

廿一日丙子 典藥頭定成施藥院使憲基  
未注進合食禁物未刻以後雷電甚雨  
近日矣早之愁普于天下東寺弟二長者

任覺於神泉苑行孔雀經御讀經其効驗  
次入夜止秉燭之程大夫史隆職參入為  
仰基輔上總功過之間更所召也  
次三日戊寅 或云一昨日雷落大膳權大  
丈泰親朝臣家即落懸泰親肩上雖然無  
身損害須臾雷還登一云云泰親於內外  
有勤者也故無其害可謂奇異者也彼時  
奉念熊野云々也

次四日巳卯 陰晴不定小雨

次六日辛巳 或人云建春門院御不例重

惱給云々但深被秘云々近代作法也被

行七佛藥師并五壇法云々

次七日壬申 自今日為小兒始終愛染王

供一七日實歲可為每月之例更 右

大弁俊經為長者御使來示云余依眼

以人傳事春日神人与丹生社松作有鬪諍更

相<sup>互</sup>牙<sup>敬</sup>害或放火住宅<sup>非</sup>太<sup>非</sup>常仍彼是  
召犯人两三人於氏院被問子細於所犯  
者各雖不爭申不損申下年之輩<sup>先</sup>八  
取當之罪科被問法家勘申云徒罪云云  
因之解神人職<sup>兩</sup>方共給使廳且令損申  
下年人且可令禁固云云<sup>春日</sup>社司申云  
先鄉為神人之者有所犯之時雖重科於  
氏院被行其法未有給檢非透使之例云

云者凡奉始自神宮傍社例雖神人解職  
之後或給獄所或下使廳為流例今何限  
當社有此訴哉但何樣可行可計申者令  
申云道理之所致若可被宥其罪者不可  
被問法家欲明法已勘申罪名了而所當  
之刑法不可默止歟就中解神人之職了  
後社不可知<sup>矣</sup>歟但出令申無先例之由  
輒難計申早被尋如此時被定行之例可

被計行歎而已為神吏短慮不能思量者  
或云勸學院給料于今無沙汰仍先度參  
試之輩藤氏三人成光朝臣子二人  
并依明本今朝可有試云々  
今日為祈雨有七社奉幣

入昏自関白御許被送多武峯恠異之占  
形

廿八日癸未 依為日曜鬼宿為姬君令奉

造一日之五損量之爰染王即供養一

廿九日甲申 蘇至今日食之九合計也依

不堪止今一合依醫師申也

卅日乙酉 六月後如恒陪膳奉長朝臣役

送信光皆衣冠恒例也 姬君前自今年

加供之自関白給春木庄長者宣

七月小

一日丙戌 天晴自關白御許臧吏良盛為  
使持來春日社恠異占形氏公鄉之中卯  
酉巳亥人可慎口舌亥云々物忌日戊巳  
日也御社東方五丈松樹顛例云々  
三日戊子 晴物忌也法勝寺御八海始也  
有御幸云々那經鄉以下上達部僅四五  
人供奉其外兩三人參會御堂云々人數

太不足願六借給云々

四日巳丑 晴物忌也少納言信季桑門外  
申春木庄之間更依惡僧監行申給長者  
宣書副御教書可遣預信遠許吏也件庄  
隆行入道和泉任之間下官以文書建立  
寄進春日社四季備進御供也而當住國  
司信兼給預所下文致沙汰之間玄禪五  
師相語惡徒彼監吹依件更申長者宣也

五日庚寅午時許雷雨今日又有御幸法  
勝寺云々北日相撲召仰也上鄉源中納  
言左中將定能朝臣年右少將隆房朝臣  
亦奉之云々先例多中甸有此彗保元上  
甸被行云々

六日辛卯去夜丰故御遷殿堂并舍屋燒  
亡依近隣下官叅女院此間已及天曙風  
不吹之間餘焰不及他所云々女院御堂

彼堂同月供養今又年内共以為灰燼可  
哀彗也火彗之間定能朝臣參來問召仰  
彗語云右近次將遠亂之間及兼燭被行  
之上鄉雅賴卿左右一度召仰之其詞云  
來女七八日可別食相撲召合依卷兼保  
二年跡候兩人共称唯退下云々

七日壬辰昨日共未時許小雷雨凡近日  
炎旱訴諸國一同雖細脚間灑散不及直



回土之損弊云々今日節供光經勤仕之  
陪膳季長朝臣又乞无巧莫如恒例今日拂  
書籍之虫不終切

八日癸巳 今日関白姬君五十日云々

九日甲午 晴物忌也去夜有臨時除目云  
云右大將重盛卿參議成範卿云々此外  
左右近將監將曹少々云々即右大將之  
許示悦由了大將夏重盛兼雅兩人之間

有持疑云々而禪門之心有于重盛仍所  
任云々將軍者顯要也古來撰其人而補  
來也今重盛卿於當時尤可謂當仁嗟乎  
悲乎々也

十一日丙申 季長語云去八日関白姬君  
五十日公卿源納言右大弁只二人仍臨  
期主人不被出座又相国不著座大畧不  
足言歎執政之臣家儲否盤請卿相待臣

之時其數不及三人古來不同也未代  
之作法万更以之可察不如自本為密儀  
而已也

十三日戊戌 今日春季御讀經僧名定云  
云

十四日己亥 史持來昨日日時僧名上卿  
新大納言實用依參議不參行更并親宗  
書之云送念具如恒

十五日庚子 晴関白被參法成寺云々  
廿三日戊申 物忌也今日院御覽相撲人

云兵部卿信範粗注送其儀狀云

昨日尊勝寺御八講結願參彼御寺之次  
先參院候可御覽左右相撲人之由云々

此間中宮大夫別當按察使右衛門督中

宮權大夫

巳上  
直衣

左宰相中將

束

恭入是指

召不及他人云々右宰相雖同召中遲參

左近中將定能朝臣直衣帶劔以下兩三同參

入將監重近廳頭範直引率相撲人木群

集西中門邊項之法皇出御寢殿階間簾

中宮大丈以下參著御前座兼敷圓座以左中

將雅長朝臣束帶不帶劔定能朝臣少將盛頼

朝臣束帶不帶劔入中門經前庭候透渡殿南

砌頭左相撲人正家号大方以下七人舊

業者未引率列居南庭次中宮大丈仰云

謁祖个次正家以下解紐上左片結左右

祖之各起立仰云東向个次南向个次居

差紉退入次白丁九二人參進其儀同前

左將同引退次右中將光能朝臣束帶少帶劔

將泰通朝臣隆房朝臣雅貴朝臣已上直衣但雅

貴朝臣一人帶劔取笏同經前庭參入相撲帳以下

八人參列其次弟作法如左白丁七人參

進但祖後御中可向西由相遠許次中將

以下退入次兩院入御人之退下

今日議天永例云々彼日內大臣被參入  
欵又相遠多候云々去夕秉燭以後罷  
歸即不言上恐思給候委細參入之間且  
可令洩之給候信範謹言

七月廿三日 兵部卿信範上

廿四日己酉 隆職宿祢待來保元相撲圖  
物忌也 今日暴雨雷電

廿五日庚戌 暴雨雷電今日內取也始二  
三番之間兩降云々左右大將參候云々  
左右次將或帶劔或不帶劔或細劔或野  
劔不同云々

廿六日辛亥 今夕渡邦總卿正親町弟明  
日出仕依遼遠也

廿七日壬子 天陰未刻許小雨此日相撲  
召合也 依兼保二年 例被行之 午一默著束帶 裝束 如恒

蔣繪螺鈿釵有  
紫淡手緒有

隨身番長左右共被點定相撲長而檢  
先例之處保安三年故殿番長二人依  
被定相撲長召假隨身依此例召假之  
處左近至其人云々右近差進不異吉  
上之者相具叅内還有其耻仍申合傳  
陸報云非隨身之本府者太可見若一  
負之外不可召具如此之者歛云々所

答可禁加之寬治七年二条殿于時大

臣大将 番長雖勒相撲長先著例裝束  
供奉御出於方屋改裝束勒其役由見  
江記仍就件例路間兩人共召具余著  
陣之後各向方屋其路各有習云々可  
尋之

叅内經化德門先向南殿見御裝束主上  
御所如指圖但無東南面無打出是先例

也以有打出之例為非女院已渡御南殿云々仍委

不能望見次欲參朝餉之間於南殿御後

邦經卿云只今已所渡御也後引賴實通親兩中將取

去重者仍不參直向陣先是左大臣以下

公卿十人許在座二位中將兼房曰此外在參議座上頭

他卿未濟之徘徊南殿御後遍此間左府

示隆李卿云行幸相撲式今日可奏而可

載御裝束儀哉如何嘉保式未尋見又寬

治無式仍不審云々者隆季云共不被載

欽嘉保式兩相持也与不載御裝束更但

寬治六年童相撲被載之云々此外行幸

之間難更有問答未左府又云暑契殊太

令開扣戸如何人々稱善左府仰參議于

成範錦一人在座官人廳頭範直參入參議座

下左府被問將監候否範直申候由大臣

被仰可召之由昂將監參入乍著胡錄昇

自奧座未開件戶左府云無將監之時將

曹開之恒例也隆季云外記開之又例也

云々小時右大將重盛參入番長武安經宣仁門宣陽

殿壇上木向方屋為署相撲次頭并長方

長裝束也經階下欵

朝臣就減仰大臣云侍從可台者大臣正

笏闕之長方欲起大臣呼笛之有被示更

若座更欵不闕及長方稱之微唯退下一次大

臣吹官人台外記大外記賴業參執大臣

先問云諸司候哉又仰云出居亦候哉

外記每度又被仰云侍從可台其詞賴業

申候由稱唯退下次左大將參上依座下藤納

次內侍出不見次出居左中將雅長朝臣

經宣仁門宣陽殿西壇上軒廊東階木著

堂上出居座西面件座副東格子中間敷

也北間降兩次左大臣宣陽殿壇上也

已下歷宣陽殿西壇上及軒廊木昇自東

階副南欄為先左足左府相分著座著南

座之人左大臣余左大将源大納言右大

將新大納言五条中納言源中納言已上路自

著座之後揖如恒篋子西行入自當間著此座之人一条大

納言中宮大史三条大納言別當中御門

中納言左兵衛督已上經東庇并母屋南

但成範卿良久不著座仍出居侍從可著

座之大臣揚色雖被行無人于傳仰教刻

之後成範卿著座左府鑿云大并可即

被催仰之盛範下殿催之後座次侍從右

馬頭藤原朝臣親信内藏入自日華門經

軒廊及東階雅長後未著侍從座西昂退

下北間兩脚頗止上官未入自宣仁門群

立軒廊邊令敷階下座之間經時刻爰左

大臣示左大将云雖須上官著座之後有

奏于今不敷座定猶經程款政官未著座

殿上人同



著及不且可被奏大將云晴雨儀間如何大  
臣答云當時天晴可被用晴儀先是大將  
若為兩儀者可立軒廊而次將之監亦在  
何取年可立砌款如何予答云奈自定更  
也者一一次左大將揖起座下自東階南邊  
立辰巳角壇上次右大將臣殿立行廊見  
何間左府語云西二間東二間有西說更  
也者予棄之共為納言時猶可立壇上款  
先例粗如此寬仁二年北野宮大臣大  
斜閣白共立壇上又天慶九年小野宮殿  
左右大臣將九条殿右大畑將共立壇上大臣每  
納言其儀猶如此何况於日職哉何不並

立壇上哉但彼說又非無雖矣思事理依  
職之尊早有禮之淺深款取謂天慶七年  
小野宮殿為大臣大將立壇上九条殿為  
納言大將立軒廊西一間是則依兄弟有  
家禮之儀又其職大臣與細也似今日  
儀何况同九年改此禮相並壇上哉凡同  
職三人異其所之条間雖存先規非正說  
款抑又若可立軒廊者依彼天慶七年例  
可立西一間何及二間旁非無疑殆大  
後引保安三年例可立軒廊之由左大  
臣教訓云此三年例可立軒廊之由左大  
也上萬家忠立斬廊下萬有仁卒可立壇  
上哉今度上萬立壇上何異其仁哉可依  
花蘭左大臣例之由殊被執云此条似  
殊相並立一左右次將持奏杖象進將左少

顯信朝臣右少將藤原各見文儀不能伺  
成經朝臣共四位也

之次左大將昇自東階南邊自簀子敷進

西杖首當口程杖末不出自右袖左右手

前但兩手當高欄西妻跪後更膝行三度

左右居向北面以右手褰御簾當第褰御

簾徐指入杖內侍受取之御書留大將送

行二度先右拔笏右迴左右迴雖有兩

右迴立先右自簀子敷行東復本座揖次

大將昇自東階杖持樣自簾下就內侍自

門自御座東間奏覽定例也指復座次

出居中將雅長朝臣經本路退出次酒

番侍從者座歎其程不見及其座豫次

內侍進居簾下推置屏風南枚一枚即如

元引繙歸入次左大臣揖左迴起座候簾

下座四面揖伴座与高欄西次大臣召左

兵衛督更無作法成範卿經東簀子候

南簀子東一間過大臣仰云可令取啟位  
成範下自東階催之次左近將監出自軒  
廊方當啟位南跪膝行其躰非膝行樽居尚步人三解頸左  
大將云居取啟位退入柳諸卿著座之即  
行欵云云左大將問右府云大臣候簀子与將監取  
啟位以何可為先哉大臣答云先可取啟  
位欵予案之共雖多其例猶上卿候簾下  
後于今不撤之也取之也取旨殘不審隨又其  
案者何不被加催役左大臣次出居著座頤

依遲云大臣催之直被仰在階而上官也而左近府

申云置圓座之後出居可著欵者此是

奇恠也是非只可隨上催也何況先出居

著座以之為善說者後日向定能朝臣答及之間相撲番沙汰

参南殿御後方先出居可出之由語依重時頸信朝臣而申其由奇恠也云云

催左右三府出居各出自北第三間著

一間床子座見合一度次左右相撲長各

二人取圓座出自北第三間幕所前二許

又並之升見合屢不並之次立合趨出庭

中左出自幕西如第三間立橋樹南邊南

南邊南面次左右籌指各一人者南圓座指籌

一次一番出左右共著花取釵衣置刃衣

練合拳手徐步如常手合一兩度之後後右相撲突

騰左咲之左相撲自幕西第<sub>二</sub>間給纏頭

入自第<sub>三</sub>間左右相撲纏頭儀已上皆如之右替籌指立

合負方每度改之抑一番左難負長曆

元年以後之流例也次二番右勝次大臣仰

參議令居衝重内豎木取衝重入自日華

門昇自東階進自庇兩座各二前居之前一

粉奠一前菓子右大臣座前雖無其人猶居之次

將為移居也次三番左勝此門左近少將盛

賴朝臣持笏昇東階進母屋南邊取座衝

重指笏取之乍居長押上欲居大臣後而依大

臣傘長押方居之以子午為妻東西連居先取一前並之更居今

前一拔笏經本路退下其間作法甚未陳也先左大將

問予云有四位勅仕衝重役例哉予答云

中古以來其例多存况當時無五位次將

哉者次依大臣催左中將定能朝臣年預持

盃昇自東階進自簀子敷就大臣東邊勸

盃此間大臣可為北面而向取執子次將

時實相從大臣受盃目予此間勸盃予起

座就大臣東邊受盃此間勸予右迴復座

擬左大將已下巡流如常酒番侍從替取

子須如何此後並笏次四番左勝勸盃一予

觸人云於于今者可移南極欵先例不

定或勸盃後就之或撤張筵後移之此間

如何左大將云勸盃後移居常例欵隆季

鄉云早可移居仍予已下居直北面揖人

將見物皆起座左迴直著簀子座右迴北

向南居也面揖此後居向南面已下皆如此但北座

人經東筭子敷就之付座豫敷筵於此間

大臣頗居直南向公卿座依當後欵五番

此間夕陽西傾其景不及公卿座仍雖晚

預頭之以前大臣相議令撤長筵又賜左出居

張筵其詞云左出居可賜日隱者大臣嘆

仰日隱定載御兩案同時被仰左大并移

記歟為取之者以參加大至其內也多是先是大臣示予云

賜三府出居張筵或奏請仰之或不奏

直仰之保元例九案大相國直被仰之今

度如何予答云共存其例左右只在御意

大臣不奏請所被仰也予案之須被奏請

歟然而予不良久不撤張筵此間六番出

爰右中將光能朝臣出自幕所經日華門

前自殿上人座前欲進階前大臣示氣色

自其座後令通階下光能隨教經其路進

欄下申云左右相撲共進出幕所後見右

相撲躰左更雖出下廳相撲甚以根藉右  
同可學彼例歛右方訢詔在此更者大臣  
云自御後以職更可奏光能退歸一此後  
暫被入左相撲一右訢有載訢歛右改出  
他相撲右勝一先是左府召左右年預侍  
仰云相撲亦每番練步早不寄合徒經時  
刻甚無其益早可進寄之由可召仰者左  
能朝臣經日華門內庭并張筵推次七番  
因進立欄下右經階下自余同前

右勝 此間左少將有房朝臣昇自東階經  
公鄉後自右大臣与予之間進寄音欄下  
指笏解西端經拔笏經本路退下自余經  
公鄉解之是也先右中將賴實朝臣昇自西  
階至欄東端安片膝指笏解經一乍指笏  
解令兩所經每度安解西階次掃部頭季  
廣卒僚下撒東西張筵次左出居賜張筵  
八番左右相撲出之間左年預定能朝臣

進欄下申云右相撲連奏出之全無此例  
何樣可候哉左府又被仰自御後可奏之  
由定能退歸一小時被入相撲了改出他  
相撲左訴又有裁許次此番左相撲引右  
相撲至于櫻樹南程之比右相撲長走來  
欲取放左相撲長出來又合手其間無程  
引入左方屋了即引亂警追出渡南庭逃  
入右方屋了相撲長又各歸了右府云不

知右次將故實也看歌方屋近被引寄之  
時次將木相副渡立隔防之全不令引入  
者也前二引入時多鬧諍出來右將之伺  
然言而有餘者九番十番左勝此番有勝負  
定被問談卿皆悉申不見定由此內中宮  
大吏申云可云持次但右相撲出被手搦  
右相撲前三如此時以搦者為理次大臣  
被申上此旨仰云可被問將仍先右左次



將定能朝臣

余案之被問勝負之時右左

代參入被問勝負申云前之並例之時猶

搦相撲被定勝者例也何況右相撲已在

上隨右相撲之左搦搦了勿論之變也

就中右相撲存負由走入了上下見之不

可及異議歟次被台問右年預光能朝臣

此間定能申云候方屋舊取手木申云倒

哉躰雖似無理以搦相撲被定勝而右相

撲搦左相撲仍存勝由者

兩方申狀已水

雖多未有如此之變人皆嘆云了偷案

之本自不可及儀定歟出勝負者顯案更

不可及論變也左右之條人不可見得左

歟而如光能申狀忌致但就問取申歟

大臣以兩人申狀被奏闕白被仰云然者

勝也仍左大臣仰光能云早可進相撲光

能云此条无術變也勝方可進相撲歟左

云光能申狀勿論也不知案内左府者先

也勅判之上申返之條不可

細於相撲者早可進光能定能共退下  
次十一番十二番十三番十四番欲出之  
間予依所勞難堪觸其由於左府并左大  
將經公卿後降自東階南邊退下不進前  
抑自去五月比被纏病病久不參公廷近  
日殊不被敢不堪出仕而相撲召合往年  
雖每年更近代已希代之例也仍相撲出  
仕之處神心忙亂果以陪增仍所早出也

今日參入公卿

関白 候 簾中 左大臣 予

大納言 左大將原長 源大納言定房 右大將重盛  
大宮大史公保 中宮大史隆季 三条大納言良房

中納言 五条中納言邦總 別當成親 中納言宗家  
按察資資賢 右衛門督宗盛 中宮權大史時忠

参議 左兵衛督成範 右兵衛督頼盛 平宰相教盛  
前中宰相中將家家 六前宰相宗通 宰相中將家守  
左大弁実經

散位

二位中侍兼房  
兵部卿信策  
右大弁俊經

二条三位經盛  
能登三位基家

出重三位朝方  
新三位隆輔

左大將織物黃朽葉下襲裏同色文

唐草半臂色頗濃自下重也

寬治二条殿著給黃朽葉下重件例

欵表袴浮文

右大將同著織物下襲其面薄蕨芳

其裏青文烏丸半臂同色欵浮文織

物表袴

今日違例變

一誰女木群集殿東庇并東階上見物變

一~~日~~陽殿酒番侍從座邊人前駟隨身

雜人木交居變

一女院中宮木半物出居孔雀間變 出白  
分明

門云二寬弘之礼有  
如此變小野宮雜之

一櫻橘兩樹之間次將木俵佃可奉雜變

一切不見雜人亦群居矣

一殿上座參議退著無人于催雜矣

一左相撲引右相撲之時本府官人兼任

於壇下引入之矣

一右大將自額間進奏矣

一勸盃之時酒番參上不取執子矣

廿八日天晴此日相撲拔出也余依所勞不

出仕依不審尋遣源納言之許大概注送

狀如此已刻已前上下參集後宮渡御南

殿了午始兩大將參入之後主上出御可

召侍從由被仰下歛不見及內侍臨東階

頭中將出居雅長中將昇關腕螺左大臣

左大將不被用昨日下襲普通下重源大

納言本地如一条大納言右大將普通

蔣繪不覺悟中宮大吏隆三条大納言實新

大納言實中納言邦別當蔣繪中御門中

納言宋右衛門督宗蔣繪大刀大中宮權大

丈時蔣繪鈕家礼參議成範錦木蔣繪著

座階座如昨日砌外著了出居侍從親信

朝臣上著座即下了右大臣依内侍氣色

候簀子如昨日先之右大将并三糸大納

言木下殿了此後將全音及未二點相撲

長一人左右取圓座自壇上進北敷第一

間砌内作法即左右次將左實教朝臣褰

慢居圓座了無揖右相撲人十五人寂手

下之以昨日初番者為寂末頭練弟一者

當啟位程南向西向未作如例其詞程遠

不及聽之天覽返入寂手腕并未者

次右相撲人久不出台年豫將被尋仰之

又有申旨木歛不及不申刻云後適以相撲

人十三人練出天覽儀准尤入時無手上作法之者

或人語云右家手助經一子經信忽改

元安昨日為中未清被該其夜平許

行向佛巖上人房公家入道生年廿五

云之執道者古今

如此可謂勝道歟

公卿座居衝重具儀如勸盃儀不見及之

追可尋記公卿移簀子座左大臣仰參議

成範卿被撤張造尤少將盛子威賴朝臣解之

作法同昨日有房右隆房朝臣解之

一番召平郡助貞昨日六番員歟

右豐原惟長不及平合申障一度被免

二番先召右歟

右先出 縣守直

左坂上 弘貞不及平合申障一度被免了

不知由緒之輩存不可被免之上日歟

三番

先右出 右縣未元

大秦元史

元光手合了申障不被免又手合又申

障不被免仍突左膝退猶召返又突膝

自右方屋高聲示不可決之由教度後

空入了不知子細之輩故不當之上日

召白丁狼藉殊大皆失古實歟召陣直法作

例如左右亂聲或人語云左笛吹更有沙汰

日來助種宗方論申之被問資賢卿以助

種遣前兵部卿俊通卿家釵氣暉脫助種

送傳故太相國宗輔鄉訖了由後通申云  
云以宗方欲遣之處固絳不向云云仍以  
宗方遣左大將亭被申旨善惡相半云云  
今日助種吹釵氣行吹大并吉宗方又  
吹件木曲至第一吹者進可被定仰之由  
云云左大吏將監光近潮腋袍平胡錄當  
右散位多忠節節手縫腋黃朽葉卷纓柝笏杏  
振杵作法如常

舞右吞舞十人忠節以下  
左獲合十二三行立之  
皆恭鞋

青海波光近則近裝束

件官人相撲長木立垣代此間立明

先之近衛次將并諸衛仗木自簾中給公

鄉冰并之通親朝臣著二盞勸盃已上作法  
不見及

散手貴德還城樂光茂

此後右出大其儀如舊記食松明還入了

左猿樂作法雜藝木如舊記右出朽干是又如  
記文

此後還御上下退出

檢非遠使師高

大支尉在日華門

遠成

大支尉在日華門

康賴在宣仁門方

各制止雜人監入禁

而亂入大略昨日

御持僧未給兩殿蜜麥放布破壁伺之云

云式職吏隔取一間以女交居令見之云

或先例或新儀歟但是皆人之浮言也

尋定說歟

或人云昨日奏儀右自東門進入右自御

座間進入云是又可尋定說

又云今日可有公卿祿吏歟代始也母后

入御也云云頭弁云必不依代始必不依

因母入御只臨時入輿時例歟兼保天永

保元皆無此吏為之如何云云

已上雅賴所被送也

八月

一日卯今日行宰相撲習禮也左大臣已



下人：濟：恭入云々今日右大将初着  
直衣出仕云々

二日丙辰天晴此日行幸仙院法傳寺御覽七

番相撲蓋是寬治嘉保吉例也今度多被  
遵行嘉保例左大臣造進次第云々下官  
依所方不出仕院臨時五番古來三个度  
也綺已希代出仕之思雖功病又連日更  
發之躰太重徒乍逢此時空不臨其儀鬱

憤不少遺恨尤多者也今日儀訪有識之  
記錄可備後代之電鏡也

三日丁巳昨日行幸賞從三位左京大夫範

院御給生年右近中將基通依寬弘三年  
三十二云々宰相殿例越  
正下四位從之上被怒早且示送嘉由於  
三只拵更欲可謂面目

中將許了

六日庚申今日於左大将亭有還鄉食更

七日辛酉今日於院有相撲御覽并布引木更

云々或云少々密々被撲云々女房并姬  
君叅女院御方

八日壬戌定能朝臣示送云昨日於院行幸之

日不決相撲木如内取左右各十余番被

決勝負云々寂密儀於御所壺有此支人

人布取外人不叅云々

十日甲子今日叅女院新御所巡檢之寢殿頗

高仍所減一寸之由仰工自今日以猷

勝阿闍梨每日加護身依所惱歷日不快

也

十一日乙丑昨日有僧支云々僧正二人被任

法印憲覺同房覺御持僧木云々房為御  
持僧憲覺太驚耳目見任僧正六人之中  
蘭城寺四人可謂所々繁  
昌者也此外大多不過記

十二日丙寅自今日以猷勝始修不動供

十三日丁卯中將定能朝臣來示叅駒牽之由

十四日戊辰入夜金玄法帛來終日言談自去

季撰別仲山寺云山寺時隱居件  
所額九各相國伊通書之其額損失了云  
云仍為結緣可書之由先日相示依有所  
勞漸之所終切之由答了其支為示驚歎  
十月中大功云云如此無緣山寺額故殿  
多令書給仍所請取也但餘余難知

十七日辛未佛嚴聖人來

十九日癸酉晴少納言信季來傳信範卿消息

云明後日新三位中將基通拜賀也其間

条々更所示送也不能具記信範向入道

相國之許福原云合子細偏隨彼余所行

云云可彼來予許而居所穿籠仍於女院

御所便可被申予方云云仍不可有引出

物腰差未是為女院御所不可行私礼又

不期之儀也云云是皆信範所示也自今

日居物付也

女一日乙晴今日三位中將基通拜賀也申  
 刻計余著直衣叅候女院御方依先日  
 告也  
 沒信範鄉叅來語云只今自鳥羽被叅仕  
 也信範自內裏直所叅也秉燭中將被叅  
 仕女院御方申次別當經家朝臣舞蹈之  
 後以信季被申予方件人為予家司二拜  
 之後予於殿上相逢次被叅御前被著小  
 饌小時退出有贈物篋入袋又有次予歸  
 隨身腰堯

直廬 今日拜賀儀

先出立之所公卿集會 邦經 宗盛 時忠 雅賴 賴盛 教盛 經盛 信範

次被出之間公卿列立中門外 皆悉深啓折云

先被參內 經床子座陣座亦前進弓場殿 代云々左少弁兼光少納言信

季不在床子申次頭中將  
 被度御前云々

次經南庭參宮御方

次叅鳥羽 先院申次親信朝臣 次女院申次盛賴朝臣

次叅皇嘉門院 便申下官

次參白川殿

次參園白殿

有引出物云  
各拜云々

次歸近衛殿

先被申  
二員方

前駈八人 五位

共人殿上人 七人

一負府生番長  
各一人 亦云々

被帶通螺鈿釵云々

九月

一日酉自今日院中有今様合

公卿以下女余人  
云々

今日番前大納言實定

別當成親云々

三日丁亥今曉逐物氣

八日壬辰今日參女院新造御所見廻即參女

院揚真桑異說奉習之先年奉習了今為  
作調譜進奉也

十一日乙未雨降例幣如恒云々

十三日丁酉右少史中原基兼來申云來十五

日定考延引了者問其故申云近江國依

不下行料物云々 今日於院有御遊云

云

十五日巳今日女院御方御懺法被始行又

改此政所御忌日也入夜參上今日院今

樣合給了日也又有御遊云々

十九日癸卯去比諸儒進申文於公家有訴申

吏不勅文道役之輩不可被登用之由云

云

廿日甲辰刻參日野每年吏也日入歸宅

廿一日乙巳儒道解狀吏不入連署之輩有爵

申旨未云々儒中

廿四日戊申佛巖聖人來良久談話了

廿五日己酉自今日始念誦愛染三十万遍也

入夜女院聊有御不豫吏參上殊吏不御

座今日二万遍也

廿六日庚戌念誦四万遍今日又願今發給仍

參上即復例給

廿七日辛亥念誦四万五千遍

法皇女院共今日参籠 日吉給云々

廿日 甲寅 念誦五万遍長光朝臣來語儒道申

亥ホ

十月一日三万遍終切リ

