

人車記

和書門	
八六〇六	類
二一〇六	類
三八一六	類
五三八一	類
冊架函號類	

庫	文	閣	内
一	八	和	書
一	〇	類	書
函	六	類	類
八	〇	類	類
架	六	類	類
	五	類	類
	三	類	類
	冊	類	類

秘

仁安二年

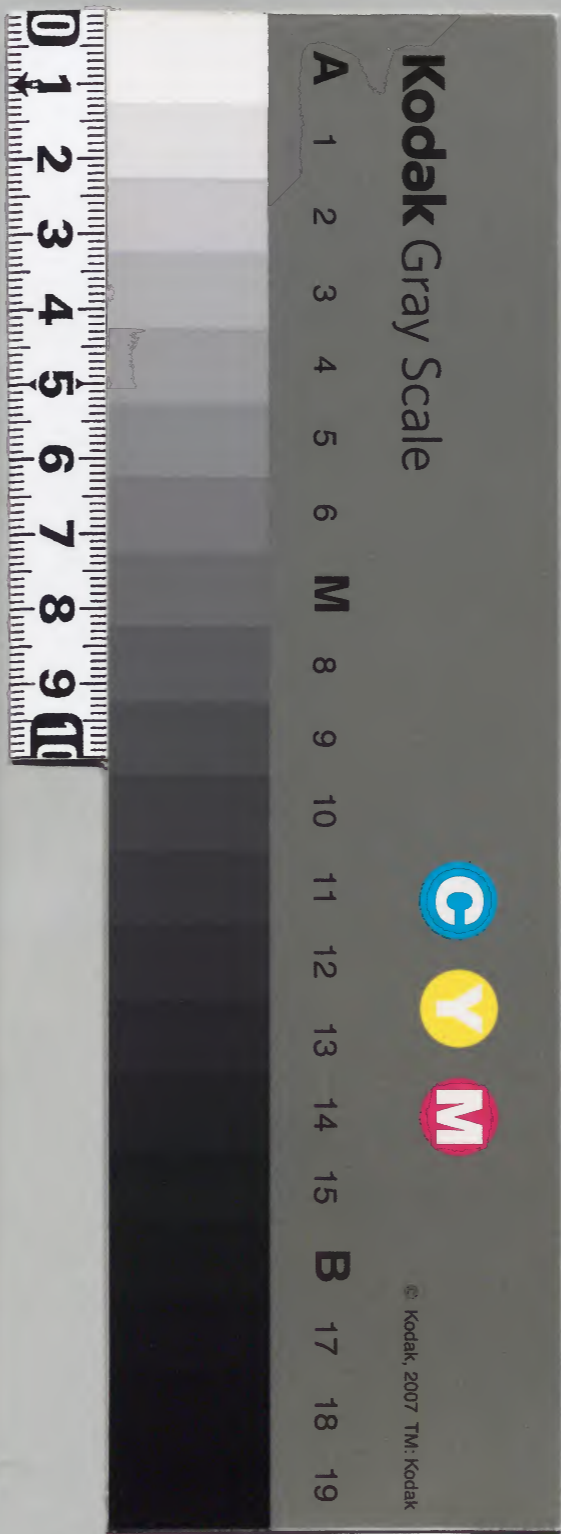
七月 閏七月
八月

奥書云

此記正真信範筆
在別為珍

三十

内閣文庫	
番號	和 8606
冊數	53 (30)
函號	161 65



糊などで貼り付けられている部分がめくれない箇所あり

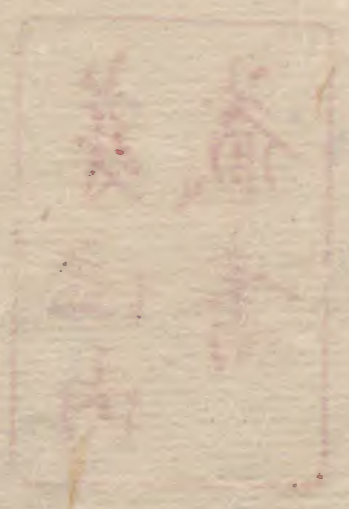
人野野

有田郡
野野野野野野

八四
九四 野野野

野野野





仁安

二年

七月

一日



申天晴睿院藏人兵衛尉相親長以氏

爵未給申叙爵事依春宮大夫執申付苑能

奏聞有許容即睿院申由覽次可令勘給否

由下源大納言 書札

法勝寺師八誦僧名寺家請定經文申院号

謹義者二日講師聽衆各十日其僧名大略召

夜勝講勅仕輩兼去月中旬申定下知寺家也
二日丁酉曉例持府更教依危急招設某
院使企小矣治今日北政所奉為故殿法性寺
新濟堂入道殿辰巳角造立一回四面捨皮菅堂
舍安買河海池周丈六一一躰被借養導所三拜寺
別當法印公率率讚衆廿口希仁公卿春宮大
夫以下十二人殿上人佛今朝辰初女房渡給年
刻勇多羅借始申刻借養法畢布施導所被

物六重裹物五袋水二具白布五端各十段借
養能采十石瀆衆各被物一重布施一借亦石
公卿以下石但春宮大夫石亦多皇太后院二
位殿右大臣有加布施事各導所被物一重布
施一瀆衆布施石若君雖設所不被修所誦經
代、初童之時其事故也今日依所勞不恭免
遺恨心中歎也
三日戊戌天晴所勞夜間減氣雖不快相稱奈

法勝寺依律八誨始有律學也

證義者以下催僧徒堂童子可勒之殿之少之參
入式供奉律學上卿源大弼言雅通參入被
尋行寺家事之官作執行法眼左大臣被參入
午刻御幸律冠直衣細代御車律隨并冠垂
胡銀梅大細言重盛御以中公卿十六人殿上
人定階相以中三十余人若駁楊改令扈從給上
皇下御殿下令假御車旁給次者御簾中御

座攝政右大臣源大細言

雅上卿春宮大夫左衛

門塔權中細言

宗

新中細言

忠

春宮權左大臣中

將兼為宰相

宗右大臣

家

直參著嘗若座嘗初

公卿先著北庇座召女回堂童子參否但自御
幸時殿上人勒之仍回藏人次召女回僧參否
次奉院司召參著嘗若座迫代公卿直被著座也
次下官參著北戶下座南向次上卿日給下官
起座經公卿前假上卿若被奏事具由即退

之經濟後悉所奏國奉作退歸申上卿
被讓方府... 碎讓仍上卿被作鍾下
官退着本座召預僧作可折由預向佛後孫
庶打... 次僧徒勅集會 佛後座證義者法市公舜一覺
珎誦仰權中僧都教緣惠珎教覺法眼觀
智權律師章實法橋增富也講 女清覺
憲德衆寬安義朗融覺章緣昌俊安曉覺
明恭覺弘雅忠雲引列位北東貴子入白佛前

相分方右着座 僧細凡僧講仰着與座 禮衆十口着北座 威儀仰

行摠着北座修理別當法仰寬雅着正面南座

迫長押 發座 次講仰法印公舜講仰章緣光德

禮盤礼佛次登高座威儀仰步磬次寬安

唱唄次堂童子着座 左宮内少輔伊行散位光後 右大膳大夫藤細刑部少輔

寬 上着濟細寬康可着左方而就市而方着右

座頗遠例欽次安曉為散花次堂童子賦花

莒次散花行道義朗富着正面南座可為問者

之故也僧徒復座堂童子收花苜退去次講師
表白威儀仰分步經金泥二与次講經論義
義能為同者次威儀仰起座向南座差呪
願三礼云辨次行香威儀仰起座就机下次
接改啟方大長以下八人下兵東簀子威儀仰
賦輪僧徒列座院藏人為系仲盛取火舍維
公卿後於東簀子作輪昇長押自庇北行次
弟行香寺司受行香次收輪次僧徒退立佛

後公卿歸著堂前座次源大納言被讓申
左府々辭退仍大納言目下官希進被
仰鐘可打由下官歸本座召預作之次步
鐘次僧徒自左右堂中著座次講師教緣讀
仰昌後登高座次唄義朗堂童子著座即分
花苜次散花苜明次堂童子收花苜次講經
論義融覺為同者夕座畢僧退去次上皇還
御下官歸葦干時未刻也

藏人親長申杻氏爵未給由外祀勘文今相
涕大納言於法勝寺被付下官又於此寺
内覽殿下葵院畢早可令叙爵由有作文
申殿下奉源大納言作賜從記上卿下給
外祀被作可傳給内祀由以中官系作下
信清事

布袴中門廊戶掖敷紫緣帖一枚為其座
次召昇由舍人次令掃部允祐職衣冠居
懸盤者物一布二種物盛手玉次一狀二狀三狀
入夜所藏中舍人中系守時為室旨使奉從

信季中通勸諸司三分取提次賜祿長
納一足也家例也刑部給之所下部便宜
儲座居机者物勸盃三狀雜色役次給祿
白布三疋未仕一人因勸酒祿布一疋各謝

遣畢... 公為貫首... 仁平二年正月廿一日中納言朝隆卿為頭每
之時息男相雅補攝人定旨使饗齋如常
儀云永曆二年夏七為中納言資長為以
每之間息男為光補攝人其儀又如常云
仍任普通例所行也

四日乙亥早旦參院中信清為入慶申次得
右兵衛督又申女御殿次參法勝寺先是
上卿傳大納言前中納言仰仲九人每雅
參著堂前座上卿召印記宗言被問堂童
宗言否次目下官被尋僧參否次被作鐘今

日於本座奉也次僧著座

昨日夕座以後講所惠
自堂中進者

瑤濱仰寬每唄章緣散花弘雅問者昌

俊諸大夫堂童子

左方正道忠業 論義畢
右方宗輔家實

僧退次夕座上獅被作鐘次參著講行
敏覺續仰義昭明融覺散苑希覺問者
莫明此間子官密自大宮方經中院亦逐電
前行御路自世尊寺出大宮更南行自七
条東行自烏丸南行為不經七條自塩小路東
行自東洞院南行到九条口此間於一系大宮
透信基孫馬人之目前之未明著御本幡信
基子馬自南过入御經降妙寺門亦直南行

為不經男共路路前行子官前行為不經
之假用所次奉檣山中先齋院知足院入
道殿西方去三丈許頗寄北方彈正忠賴
随前主殿允知廣役之次有供養之奉花
札供香花燈明佛供中大僧都覺智持導師
非若日請參會之間時勤仕之次令之奉向
三船堂但世日行人不昇堂上有佛經供養
事法苑經平中院供僧禱賀禱導師清

右佛誦經抄布寺鐘說經畢布施被物一重

侍從少將取次作三方六僧令始行佛懺法

例時由五十一日中每日三口參佛前一時可勤行

次給物六僧各長絹一疋六丈布二疋二度明覺

因坊御門守六人各自布二疋已上給物式件相代了例也

物日別袈裟三斗三升二升御佛供一升預食

三斗三升僧六口口別五升油一合人々勿散歸

京今度用西路款下官向宇治宿山河信基

信季侍賴次知廣世日城自余下三台自款

但下官非其限名扈從品於路頭奉礼拜許之

今日季佛讀經結願攝政殿右大臣上卿

以了參因

仁安二年

閏七月

一日丙寅

二日丁卯奉攝政殿内覽文書次參院派上西
門院傳發心地御幸仁和寺御所云々

三日戊辰參院奏文書法勝寺執行申寺家
庄ノ預修ノ執申

四日己巳祈年穀奉幣后刻上卿大納言雅
通參儀成賴卿申參著仗座次召左少兵衛親
被作女二社奉幣日時事左少兵衛作史令

陰陽寮勘申即進上卿若日被奉以上卿事仍
今日雖不奉作直為

日時次被之奉幣使成賴卿執筆外記進交
書硯由次令藏人少輔延後奏圖之即返給被

奏宣命草因少輔奏也諸社唯異天變地妖
近日災旱如此事若申宣別作上卿云即返

給令清書此因幼主有清湯殿事晚頭上卿參
進弓場殿被奏宣命清書藏人少輔奏之即返

給次上卿自弓庭殿經校書殿東砌右邊陣前
月華陰明門由南行出南西小門被向八省院

五位外記史亡位中引季日向之先是左少兵日
時使定文奏圖了參八省令畏伊勢幣播磨
因侍同參向兼燭伊勢幣以下次第進發了
伊勢使如例八幡中納言富家卿賀茂參議
或賴松尾左多^督或範平野右多^督督時忠稻
荷市^中勢中^備季^經親^經
依此也人
此系之謂俄被用雲
客無市^備仍不備市^在只市^湯啟^許也^廢勢
如例入夜退出次詣左府亭被補^殿上^別苗^為

慶參賀也

九日庚午自今日服葦鬘居力所方申修相
企也

十日乙亥藏人持他經房奉院定作口人昇
敷也新藏人江送

右衛門依忠度左多^保依通感左馬持頭經正
左馬頭重衡散位為實教越後守平時實
十三日丁丑修時除日叙位

右侍少尉保親經右兵衛尉保親盛左馬
允中丞基時武部少丞保為負民部少丞保兼
盛采女正惟宗保通大和守保盛景保賀守保
懷後越後守保時細美保守保行雅保
保經正

從從下為長方

平治元院御給止藏人保
右中保也元

五位保光

保藏人皇太后宮
長官元

平景元

言内親王德保元年

保時細

上卿中納言忠親執事右大臣實細朝臣藏人
依奉行補藏人保直定經藏人依經房男保直

能常御女聽昇殿

右兵衛保兼尾張守保盛

十四日巳卯晚頭聞及上皇御加也此事予大相

因以中人馳番入夜以生侍尋申伯耆守處返
報御背左方出見其辨雙六石許醫所也

云經三四日又非也氣物多仍令付大黃給

十五日庚辰止版葉早參院

干時保干
七条殿

渡殿

為御修法壇所大服若讀經十座仁王講例講
亦被行_レ開所_レ塞中門廊云卿被_レ在_レ府中宮
權方吏春宮大吏前_レ中納言_レ大每被_レ假_レ上方
人_レ又_レ假_レ已刻許_レ授_レ改_レ改_レ人_レ給_レ院中相
人_レ天下_レ名_レ劇_レ御_レ初_レ千万_レ不能_レ一二醫_レ所_レ主_レ親_レ頭_レ知
康_レ因_レ掌_レ頭_レ重_レ成_レ因_レ通_レ頭_レ重_レ長_レ施_レ業_レ院_レ使_レ愚_レ基
微_レ部_レ正_レ和_レ氣_レ貞_レ成_レ采_レ女_レ正_レ惟_レ常_レ係_レ通_レ亦_レ申_レ治_レ方_レ進
御_レ藥_レ今日_レ依_レ通_レ身_レ日_レ無_レ海_レ矣_レ治_レ議_レ

十六日辛巳早旦_レ希_レ院_レ指_レ右_レ多_レ傍_レ督_レ尋_レ夜_レ回_レ事_レ
乞_レ大_レ黃_レ多_レ今_レ朝_レ減_レ御_レ生_レ醫_レ所_レ亦_レ今_レ申_レ多_レ
公_レ卿_レ以下_レ希_レ舍_レ備_レ玉_レ舳_レ云_レ塔_レ天下_レ大_レ平
只_レ在_レ此_レ事_レ午_レ後_レ希_レ提_レ政_レ啟_レ目_レ覽_レ文_レ書_レ次_レ
希_レ因_レ下_レ澆_レ日_レ名_レ簿_レ相_レ威_レ光_レ葵_レ圖_レ後_レ裏_レ紙_レ
百_レ懸_レ奉_レ給_レ出_レ納_レ籠_レ季_レ次_レ退_レ出_レ
十七日壬午_レ依_レ物_レ忌_レ不_レ出_レ仕_レ

十九日甲申_レ希_レ院_レ因_レ府_レ中_レ宮_レ大_レ吏_レ以下_レ云_レ卿_レ五_レ六

輩被假藏人佐參入今朝為御使參攝改殿
歸參以右參攝督奏國頃之上皇出御東對代
廊西向簾中內府依召被假西簾子次召醫行二
人內近頭丹波重長織部正和氣貞成參進假南
席簾子次經房依召參上簾子被作勸賞事
經房奉作退直光作內府次向兩人前作各叙給一階從
已位上重長貞成也次兩人退起自東屏戶引出御馬栗毛
右將曹奉兼賴回府生回兼國引上重召貞成給之

貞成取綱再降引入了次猶召貞成又參上假初
頭女御殿給御衣續芳二倍微物少掛右兵衛督進經也貞
成纏頭再降又退入次上皇入御內府退出御
加ふれの圓丹波氏四人中重長以申每事不
達上貞成保道兩人中貞成申攝御迄方次牙相
為當時為目後代遺名者歟

上卿下給社司本解外記葛文華康持本解復座
次召陰陽寮被作恠異樣次官寮一回令卜

申上卿召和祀苕被入

奉解 在官 謗文 知祀 劫文 篋一 鴛 張官 察十 形各 別

召下官 被奏下官 希朝餉奏 園次不受返

空宮次後上定官 察退出次下官

持參師卜於殿中 肉覽可院奏由有作返給退

出

今朝肉食女子 爰七 之仍被辭申大神宮

卿月未奉行 交出橫遣下官 許今夕邪殿中

作乞之卿 奉可申院者

廿六日 辛卯 故殿 師月忌 調百味 供物 和具法

花經一節 於初山嘗 行禱 儀請 佛四人 中古為講

師先百種 借養 唱讚 步鏡 舞次 侍供 次禪式

禪林式 次祝經 畢有 布施

廿七日 壬辰 依物忌 不出仕

廿九日 甲午 希殿 下肉覽 文書 次希院 晚願 歸

幕

八月

一日乙未 天晴午後後召 各院可被行修時除
目仍權中納言 宗家卿左大臣雅賴可被番内
之由遣催了又大布記頼業真人催 具二者内
記市不候陣頭由了了大夫史政職宿祢目若
入夜以右左衛督被任人事 被任 次奉殿中申
子細獻御書次注給任人下官 又三次才注折
紙納懷中奉因付内侍先奉國次出仗庭中

納言在奥座右大臣假横座次下官昇奥座

参河國

守送五位下 為系細長 宗頼

仁安二年八月一日

次又一紙

從二位藤原朝長光忠 以時

仁安二年八月一日

已上三通料紙藏入所不渡紙仍被用白紙也

可為例次上卿召知祀被召莒知祀持奉上卿被
納除目叙位中給知祀奉因覽下官兼申請仍外
記返上此間存大每退出史館景撤視次上卿
召外祀被尋二省假否外祀三度申如常次
上卿以外祀召二省次被下除目或尋二通初任雜記
次兵部一通次召知祀給叙位可傳自祀云々
次上卿召知祀返合莒次下官兼進右衛門
權佐盛隆作使宣旨事便上卿被作下官

著床子作史了次上卿召官人令撤職次
上卿退出此間下官兼殿上假與座藏人信清
在橫敷作下五位藏入事春宮大進藏人
召出納範季作之出細指所為中舍人國盛遣
彼房次下官退出

二日丙申天晴早旦參院次向宰相中將亭
次向四條禰屋上賀木上頭事次歸家
三日丁酉已剗參院被檢額千手所讀經

仿廿四口
日未行

春宮大吏新三位被假弘座座下官列之
上皇女御殿御簾中奉_レ布施僧口別長緒二
足綿西女色_レ布廿段先春宮大吏殿上人四人殿
身一偽布施次三位又殿上人四人身三僧百官
每殿上人役之_レ官後云御列六位者手長上猶
正百四位取_レ官次也此條院作法猶否然欽但
迎奉例多_レ入夜上皇女御殿後所
於成菩提院彼岸御念佛如例院日親宗

奉行

今日釋奠大納言所長參禰親戴左中兵後
徑少納言信康少參仕

四日戊戌釋奠博士少參因權中納言宗家御

着仗座奏奉由次給祿北野祭也例

攝政殿神馬乘尻奉幣也例

五_レ日己亥晚頭藏人大進光雅拜賀奏右書

從事直著禁色參由云々

六日庚子高倉殿北政所之宛云々存司和泉
守季長前下總守高依中宮權大進信國安藝
守能盛之行也孟饌也季長与奪節供之
外他事不聞欲平地奉幣止々
能盛執事年預哉及守時矣下家司忠行下
官為本家司依貫首号不系着々今日以後
咳病無術不出仕
十日甲辰保大物言被奉大神宮奉行去日

内府被送付之神宮文四禮今日以出納請
重以使者奉送納言亭々

今日申刻中宮所宛權大吏之房以重宗親於
権亮因雅朝長系着大進光長執筆奉行々
今夕北政所系給春宮故改庶車前駟殿上
人諸大夫各十人勤仕之中宮權大吏春宮権大
吏右兵衛督市駕車扈從出車三兩在半物車
於春宮御對面之後有贈物所手巾納銀莒

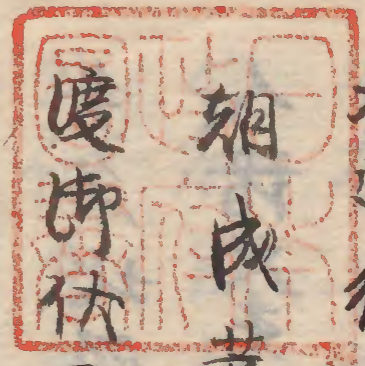
畏深線綾付銀松枝権左更西付右兵衛督

次還御云々七七自晦除服以後初所行款今

相成菩提院御念佛結願次院并女御啟

度御伏見殿自奉造管今日所渡也但最

密儀不能由込云々今取渡御南枝屋居



Faint bleed-through text from the reverse side of the page, including characters like '上同渡給' and '圖書'.

