

和
一〇九〇號

山槐記

治養三年
十月十日

内一三六五八號

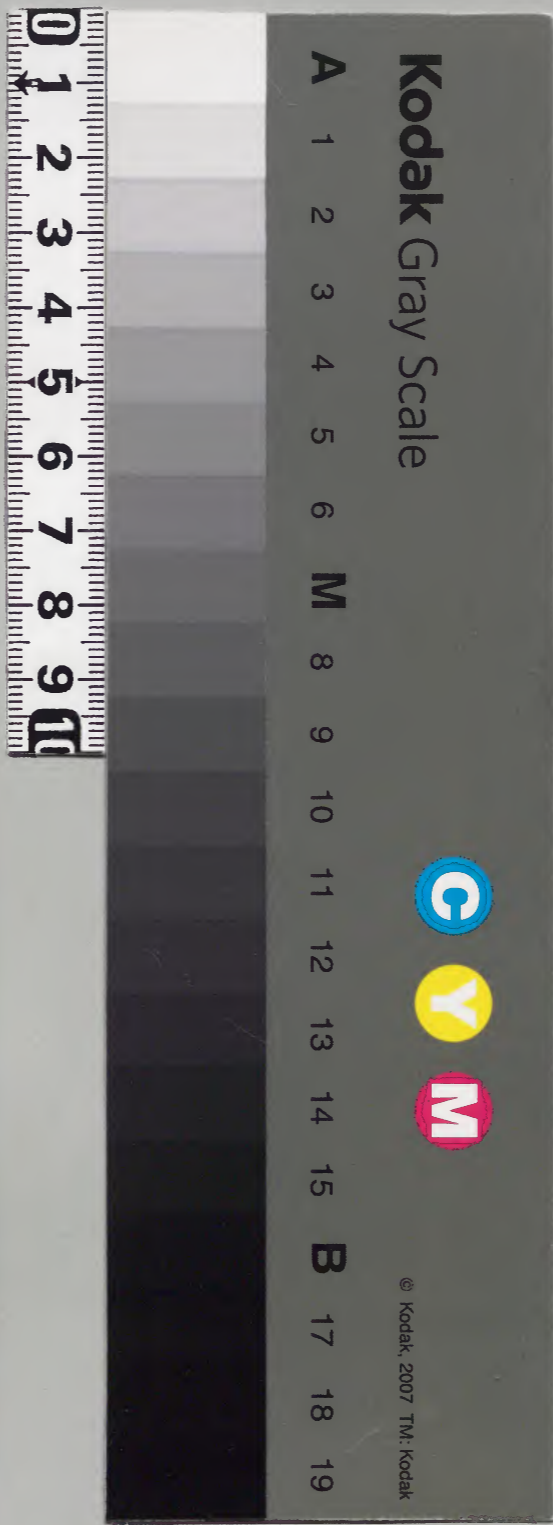
十八

内閣文庫	
番號	和 10090
冊數	29 (17)
函號	161 81

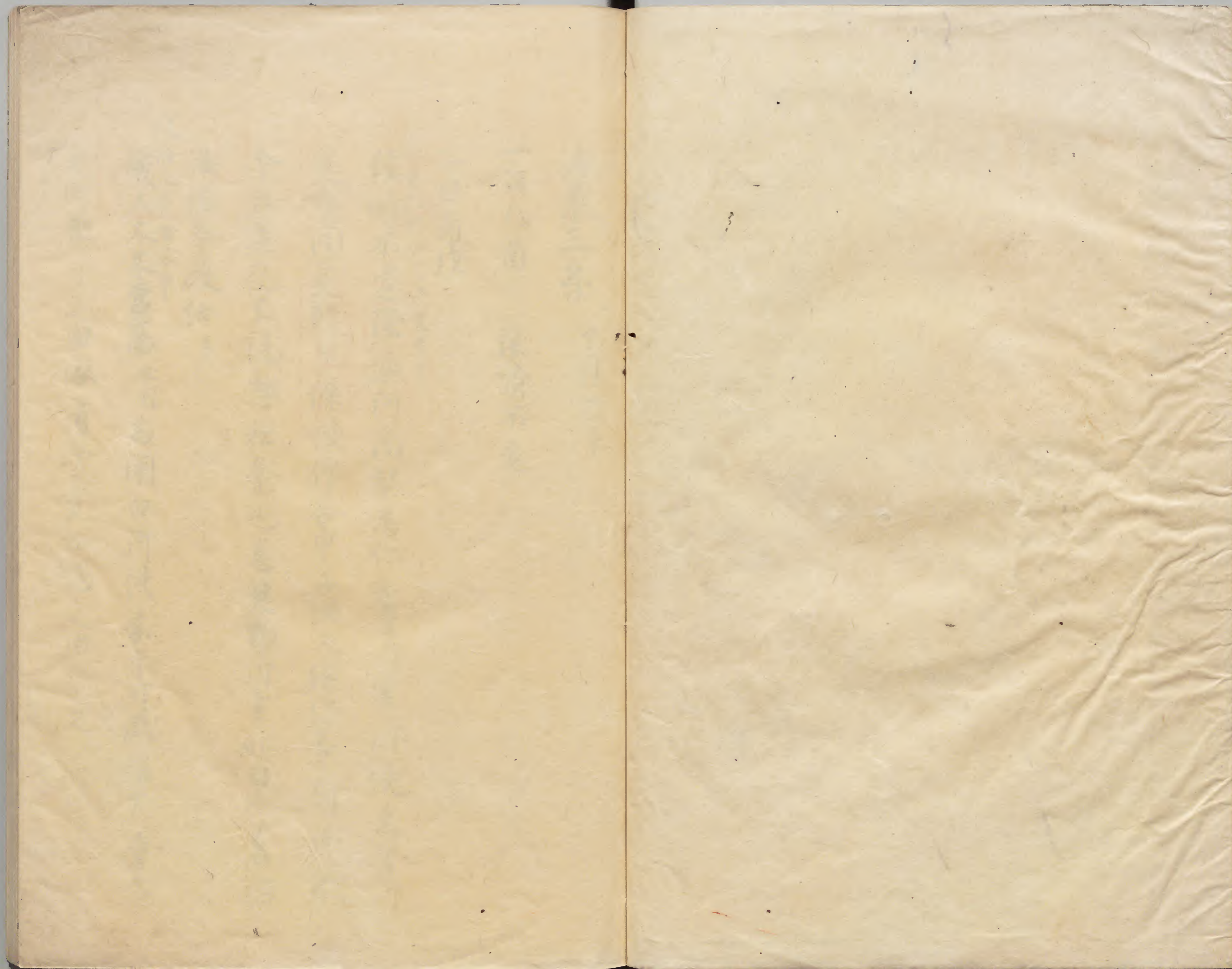
189

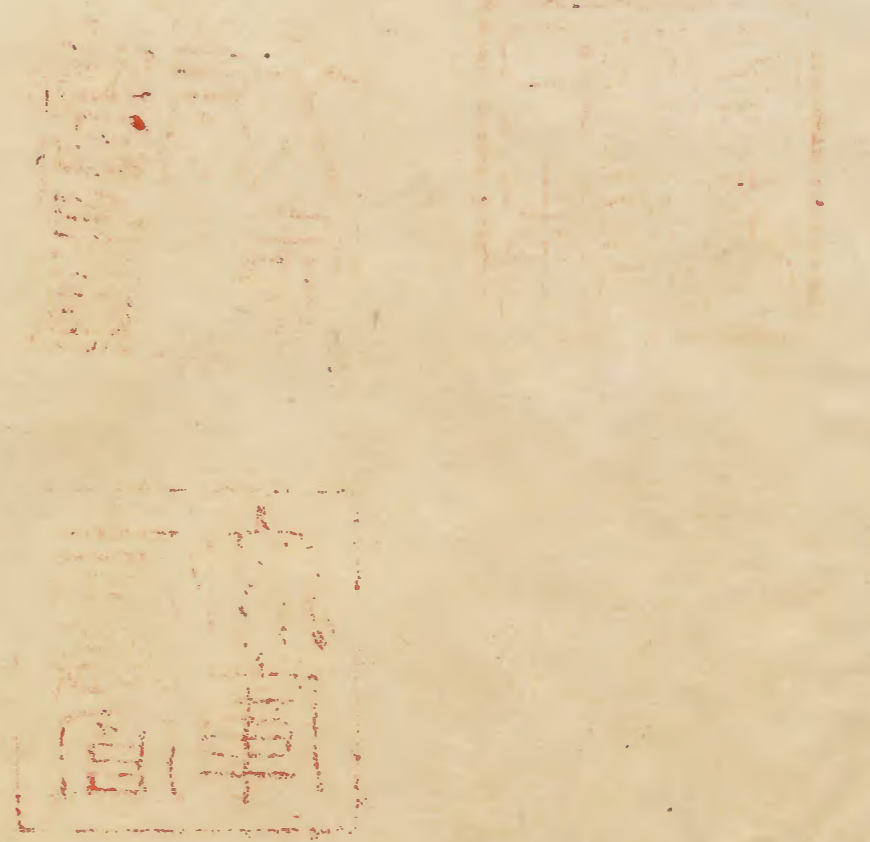
和書門	
一〇〇九〇號	類
一〇〇函	架
三〇冊	冊

内閣文庫	
一〇〇九〇號	和書
三〇冊	架
一〇〇函	冊



糊などで貼り付けられている部分がめくれない箇所あり





治承三年

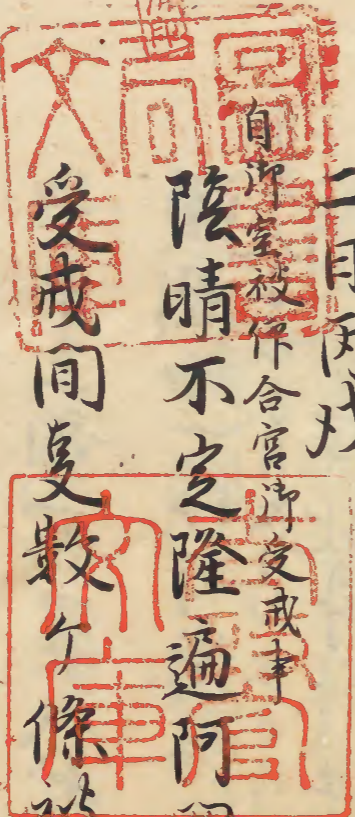
十月己未

丙一六五八號

教部
文庫一印七箇

陰晴不定

二月丙戌



陰晴不定隆通阿
受戒間復數條被作合申子細又依作事何紙獻

今日蓮花王院惣社祭也為見物沛室昨日令祭宿

法住寺殿給云



藏人太史季高衣冠為用白沛使未示可獻維广會衾

之由兼了之由依有勞復不謁之由示之

法盜入陣口事

去有法盜入冷泉西洞院法師之陣口皇后也又入勅

解由小路京極

三日丁亥

陰晴不定仁和寺法平被示送日未十日宮中受戒
牛十三頭可罷入於十頭者自淨室可給之晴新三

頭園如一頭可借給者即取在之牛四頭引送被點

永年人衣歲永月夜日向衣方初供并性辰才八宿事

一頭今夜北斗拜供支度物送宿耀師慶筭許下衣

年也今年永年仍永月永日衣時致此勤為殊勝初

禱之向衣方雖可奉拜此辰才八宿亦初為所憐六

衣時念誦讀自中宮同以慶筭為此支

今日為燒拂邊江國三ヶ丘被也官兵之平宰相教威

奉作是也高從亦左馬允平清貞為押領使軍兵五

百餘騎相從之國中有助之輩又与刀之今夜宿

野多々今年延曆寺學生子堂衆合戰各攝城郭於

山子堂泉以橫川無動寺為城三ヶ庄又依為彼寺

領為其依怙學生取不能伐之度之養公家先合滅

已彼領也

四日戊子

陰晴不定時、小雨義魚入道九条院判官代於迎

江可供養堂、仍今晚遣馬被任所於柘木翌日令

人蹄未与白布三阪粮物亦

七日辛卯

天晴知康主祝入道来

傳聞今日殿中將師家去年四月御元有直衣始夏服以後于今

至此儀関白中將始着直衣泰内夏

其儀申刻泰内車不新調蒙束直衣 袂三 黄青裏 又筆管奴袴文

無并衣兼清子 敦学子 貞弘子隨身三人萌木上下薄色衣

生草帶劔雜色十人召人、白張番長禮衣依又季親法

师所勞不参

前皇后宮大進長經射馬守親光亦着衣冠騎馬在

車後中務大輔經家朝臣治部卿顯信朝臣右少

將顯家朝臣已上束帶扈從泰内之後令泰中宮御

方給無送物、還御之後有御隨身始事 去年但少 將行之後

未清 始之以関白殿御隨身所為其所之臺盤一脚奥端

敷長疊各一帖布端黄懸綵笠布如元隨身三人年 角

劔着座行臺盤雜仕 関白殿隨身所雜仕 其若孫メツラ一人役之

後聞今日以後三今日隨身亦入行臺盤

還濟之後又被作下家司職兼藏人龙少弁兼光家

作云下之家司令有下之家司及下録親行
藏事令有下侍而司正親依後案

家司

正五位下左衛門權佐兼春宮大進藤原朝臣

光長

藏人龙少弁正五位下藤原朝臣兼光

正五位下行少弼言兼行侍從平朝臣信國

正五位下行中宮權大進藤原朝臣光繼

從五位上行宮内少輔兼東宮學士藤原朝臣

親經

藏事

前皇后宮大進源朝臣長經

前皇后宮少進源朝臣仲威

散位源朝臣貞光

散位高階朝臣仲資

散位高階朝臣業國

八日壬辰

天晴前施藥院司則基來

今日殿中將師家被叙三位八歲

大理被來臨

九日吳已

天陰典藥頭定成來

今日被行秋除目執筆右府之

十日甲午

仁和寺宮冲受戒事
天晴今日院宮冲年十一母故仁標僧都女仁和寺守覺法親王冲弟子

為冲受戒令向東寺給先日依旨僧總前驅新馬

一處置轉舍人崩木上下黃衣但不令著件裝束自冲室下給朽葉上下崩木衣

昨日申時獻冲室被遣予是法平覺成之許之

為中童子裝束司昨日自法平許雜色一人可台給

之由被亦送仍奉了今朝又依故命奉隆仲成房令

著前驅慕深告傳別法皇於一条町冲棧敷冲見物

宮未時令下向給先院殿上人十七人本催上人右中將賴實元少將有尾赤門權代長中取方由不奈

尾中將恭通朝臣赤色袴衣黃色隨身四人崩木薄衣

童二人朽葉貫布 舍人虫襖

越後守雅隆朝臣平衣袴衣指色 舍人崩木

治部卿顯信朝臣

舍人崩木 齋童

左少將通賢朝臣

童赤色 隨身朽葉

右少將顯家朝臣

童赤色 歎冬衣

右馬權次基浦朝臣

藤方 香符衣薄色

中宮權大重宗賴

平礼

侍從成定

侍從實保

侍從家後

卷深符衣 紅衣

侍從公衡

黃青裏 浮線 綾 符衣 紅衣

侍從信清

右兵衛佐威定

隨緋右疊符衣 歎冬衣

中勢人浦隆實

二藍符衣 黃衣

民部大輔宣定

赤色

左兵衛佐威實

長襖符衣 紅衣 隨身仰符衣 未濃袴 苗衣

因幡守隆清

負符胡篋 赤色 紅衣

次房官十人

幕院 淨馬有唐劔

殿勝

大進上座 雅信孫

祐賢

上總上座 法服頭直才子

靜縁

中納言上座 宗縁才子

任尊

春河上座 長玄才子

證全

相模寺主
法橋寬實才子

教賢

大丈都維師
兵部少隆教子

實暹

依前公
皇伯宮亮顯憲子

已上房官

次有職非職亦人

寬朝

并河國梨
右工權亮季重息

寬經

大丈河
甲斐宗賢息

隆通

并河
權右中弁光房朝長息

祐尊

大丈河
法橋長善才子

任雅

中納言阿
中納言祐賴息

真賢

大丈阿、雅才子
元京大丈修範才子

源耀

侍從阿
法不靜賢才子

行守

大丈阿、已上職
前和泉守澄行息

顯性

三位公
三位阿國梨長賢才子

乾耀

泰河公

次御車

車副四人

白襖薄色衣
平礼

牛童

虫襖 款冬衣

行賢

大藏口寺主
下野前守有國子

寬經

三位都那師
前駿河守俊雅子

章尊

侍從公
法橋靜玄才子

寬昭

伯河
伯大丈辰章息

後通

宰相阿
兵部少輔延俊息

隆信

大納言阿
右衛門尉息

任性

中納言阿
上野守信成息

實信

大長阿
大納言保息

成守

大納言阿
大納言成親子

乾賢

右衛門督阿
中納言成範息

信玄

亮公
大宮權亮成隆息

寬縁

大丈公
法橋宗縁才子

隆暹

已上非職

中童子

二藍款冬衣

次上童子四人

能威養子
定清子

次侍六人

維禪

于時惣立戶

維俊

靜祐

次大童

白襖

次僧侶

法中權大僧都覺成

前驅六人

懸下簾平童二人遣之

白襖

法中權大僧都定遍

前驅六人

權大僧都實任

前驅六人

牛童二人遣之

權大僧都羊姓

前驅四人

威信子

康信

長實

經緣

已上威從

祐緣

已上座

牛童一人遣

赤色款冬衣
有角卷

權大僧都仁隆

前驅四人

牛童一人遣之

虫襖款冬衣
有角卷

次公卿

權中納言成範

車副一人遣之有角卷
牛童範曰

權中納言實家

曰前
牛童赤色

糸議賴定

曰前
牛童赤色

左京大夫修範

曰前
牛童虫襖

今日加英治定成未相小醫師依重病不能法録
後日所尋注也今夕中宮行裙八条殿依清湯治暫
可為清所_{云々}少將兼宗獻出車
有下名事_{云々}

十一月己未

天晴今夜前太政大臣殿令渡給
今夕依清方遠行奉法住寺殿

十二日丙申

今日還清閑院

十三日丁酉

天晴自今日院清系籠八幡_{云々}

為閔白殿泚使藏人大夫貞光來被訪作所勞事
十四日戊戌 天晴泚曉膿汁土定成定長來針
十五日己亥

天晴自仁和寺泚室有泚使

上座祐賢

被訪作所勞

十七日辛丑

天晴今夜有燒亡迦清高倉

定成來輕食

十八日壬寅

天晴有燒亡白河東光寺旅所

文章生若範

泚書所兼

曰今日於泚書所閑院殿上廊

此庇有當座作文先昨日為給判藏人通業

泚書所別當

奉行明日

十日

於泚書所有可被引勅泚書之事

如

法已刻可參之由相催衆

季光 若範 定康 忠規

安成

而季光

忠規亦申所勞之由仍頭中将通親朝臣以泚教書

重被相催之後各參入定康參籠若祥院泚八講送

範申所勞之由者未刻季光若範亦參入忠規未參

被遣催之間藏人少輔親經通業亦未着泚書所有

連勺執筆安成充使十餘韻此間及晡時忠規亦入

通業參泚所中皆參之由頃之危少將通資朔日直衣

被未座奧座上吉是相次以中將直衣被未座湯座上合衆未引

此間於中間廊泚書所破却中隔有障子密々有數賢

歛臥中將近副伴障子密々者兼作之氣色此間日

通業被示可有連勺之由忠祝執筆貫首入韻文殿

鏡一兩韻之後貫首起座被參泚所方頃之持來詩題

雪衣侍忠信未參書裡常一枚置臺盤上季光以下次才枝見之此

間以中將源少將未起座以中將今日衆許口首似

有其悼通業同可獻詩之仍通業同接此座諷吟之

間少將又被歸坐于時敦定衆前才部權少押敦總彌日參入

題着座之間少將通示日詩題已被下了於今者不

可叶早可退出敦定口雖然可着到少將又日可入

着到只早可退出仍退出此間依衛黑奉掌燈雜仕

若沉思之間詩早可獻之由頻被資作仍各獻詩

先考範通業日時次季光次忠祝次安成各置臺盤

上獻了通業集持參泚所頃之歸來日若早可退

出者若退出了作此事偏為試学徒率介之議此

季光詩發勺云八字忠信後之感千萬廻可謂希矣中此今日

申刻從四位下行大皇太后宮大進藤原朝臣光經
遷之少々父長光入道并母現存

十九日癸卯 天晴喰蛭定成未

亦一日し已

小除目事 天晴今夜被行小除目上歸源中納言 雅賴

内舍人平家季 遷化 宣季 中宮清光除目被
任三蔭今日被改但

中宮亮平通威 去春任保成朝臣
依所勞不仕辞中 右宮城判官中丞基廣

檢非違儀
右府

中納言中将被叙三位事 正三位藤原師家 去八日叙從三位
九日任才中納言

使宣旨階仲國 元元末門尉
藏人一蔭

亦二日丙午 天晴

亦三日丁未 雨下

亦四日戊申

朝間小雨午後時定成未喰蛭

今日院自八幡還許々

亦五日己酉

中納言中将師家祚候事 陰晴不定時小雨不及權今日中納言中将 師家

祚賀 去八日叙從三位九日任才中納言
亦一日叙正三位 亦依所勞不参入為

松殿國司是房二男
八女

扈從奉宗忠孝兩人收米云自松殿出之給春官

大吏並雅源中納言 入申一刻中納言 於西

御出居着裳束給袍文之殿下舊御袍被縫縮躑躅

下重紅布袖薄色袖二領小口紅單口縮線綾表袴

蔣繪螺鈿釵有樋紫談平緒有文玉帶具名今別以

改朝長赤向法成寺自寶藏取出之

前皇后宮少進仲威奉勅氏部右備兼定布衣御

前殿下冠直衣御室此所前為政人長冠直衣春官人吏

同被候此不先是陰陽以正恩御長勅申日時此御

裝束了春官大吏源中納言降之中門外東上中納言

中將於中門東寄戶黃子着沓給至及閑丸中將清

通朝長獻之降之中門給至于其所右女將顯家御長

取裾此間御去殿上人或候中門色或跨居公御列

西方前駟亦跨居隨身所前門色隨身亦候中門色

外丸厨生下毛野白襖上下濃少之為懼子候御後權右

中弁兼光朝長經上達部列未進之納言御和歸出

中門入東寄戶申殿下經中門廊東黃子降南奉奉

氣色納言出中門着沓經公御列下方之入後方納

言二孫次又兼光朝占申次水改而清方次才如前
又二孫了於門外被京車被遺之歸列前之間也清通羽長
塞清蘆對馬守親光杯清榻浴那御院信羽占奉杖
宗令京給了後親光廻清車前方卷清蘆清蘆之時不卷之
路既行列

后飼二人

一負後馬后飼也
賜紫束

清廐舍人二人

恒廩恒包男 一負後馬舍人
賜當色二藍裏形本龜申交 黃色緝惟

一
負

左府生大石季景

後馬河原毛駿

左番長秦末友

後馬栗毛糶七

已上胡錄用私物

前驅才一人

四位三人 五位一人
六位四人

前河内守資泰朝臣

前下總守高仇朝臣

前筑前守以政朝臣

臺岐守感業

前皇后宮權大史季廣

前皇后宮權大進長經

上野少頼高

前龙馬助季仇

隠岐守惟頼 非職

散位家捕

前豊前守能業

前皇后宮少進仲威

散位貞光

對馬守親光

但馬權守長俊

散位仲資

散位業國

太皇太后宮權少進源雅經 非殿御家人被申請
奉可

菅原定康 皇嘉門院藏人非御
家人被申請奉可

高階重行 殿勾當

源有資 口依可勤今度前殿被補之

已上並侍在各馬後

車御 被用殿下御車

泚牛黑 引泚泚牛志本黃

車副二人

有人有時
白張上下村濃平栝白衣白惟平礼宗鹿

牛童

于平丸

萌木

上下

款冬 白生草

宗鹿

搦

黃金物
殿下御搦也

隨身四人

魚清男

敦景男

貞弘男

敦景嫡男

件男殿下御隨身也今一人依
曰被石加之

褐衣

白侍袴

負臺

褐衣冠紐
皆用私物

左厨生下毛野師氏

裝束見右

雜色十人

若次澤行月高花近雪込重澤
澤財花方月水々々香以平礼

西皮持仕丁

賜裝束
若次

呈持舍人

當番勤之

大臺持舍人

久重

殿上人七人

被催八人侍從並忠依所芳不奈

左中将清通朝臣

隨身四人
不相具童

二藍袴

牛童裝束不新調

治部卿顯信朝臣

不相具童
牛童白張非新調

右少將顯家朝臣

隨身二人萌木袴
童二人朽柴貫布白衣侍一人在去

牛童虫襖黃衣不新調

隨身二人蘆芳袴

左少將兼宗

童一人朽葉薄色衣牛黃萌木黃衣

侍從侍輔

侍一人在共 白生單 牛童白浪 不新調

侍從忠季

童一人 蒲本薄色衣 白生單 牛童赤色款衣

侍從兼經

童二人 蒲本薄色衣 白生單 牛童薄色衣

已上車不新調

鳥丸南行大炊御門西行町南行至于二条下車

高依朝長奉 抱下此間小而不及擁蓋

入虎衛門陣

閑院 經敷政門代并

床子座前

以東築垣子隨身取土庇丑寅在間為敷政門代 以曰土庇為床子座

校進弓

場

以中門北廊外方立部曰徽 弓場

兼宗下裾正易進之納言前指入元名門代小坂敷不於 賜戶也

渡殿解劔於鬼間奏并賀之由

相尋由侍之處於此不入理 只由出 可作同食之由之旨被諷誦彼人為

近排內之儀奏就可被召 御前之由春宮之史又被召

於渡殿帶劔

忠告未此所 歸出作同 令帶之

食之由放入元名門代納言并踏次兼宗出元名門

代申御前召之由

只氣也 許也

出納言後方納言又并

踏昇殿被着殿上端座

當上長次出上戶被奉御前 臺盤

主上

御直衣

出御畫御座

東對西面

納言被儀西養子藏

人源定清兼取陪膳四座敷此所主上人御納言經

南殿南養子被奉東宮御方女房先奉招入簾中此

事不可然御後可被召御前也頃之歸出降之西中

門給前驅亦自此面來此所隨身經南殿權大進經
仲帶劔笏申次之二汗了自右衛門陣出給不着殿

油小路南行三条東行東洞院南行三条南東洞院
西三条面関白殿

藤太改入后殿立車
密之有冲見物七条東行鴨川不
渡橋糸院給寂勝光院為

沖所此間被行沖
念佛也於沖堂南下車進之中門給越前守

季能朝長申次之乘踏之後有沖前長又拜踏昇中

門廊東定可戶養子被解劔顯家朝長奉解之
依沖堂有此儀泰沖前

給不賜
沖馬春宮大丈杖持之昂退出於中門廊又帶劔

仲感奉
帶之此間奉松明於信羽長苗此所次泰右大臣

沖許九条給伴輔苗途中進之細言織戶中門給主

人降之庭上隨身取松明在砌進前細言進入中門

二汗主人各拜主客指讓二度主人昇東出脫着座

客亭九中門廊之南西北於四人并屏
此一枚為主人座同并三間中央東西敷端怡一枚其上加東京苗為
細言座

細言昇南方皆脫曰着座有引出物馬髯毛

諸司旁五位衛府引之隨身一人取松明在前依主
腰差

人令一廻引出威業諸取之一負并隨身亦賜着者

次泰皇左門院九条給右馬權以基輔朝長申次之

乘踏之後被台沖前不拜文系以沖前給在沖送物坐引白地錦
袋不付被
被

女房自簾中被出之基輔胡長取之後清通胡長

賜親光之賜清隨身令持舍人又被獻作馬置唐鞍官人番長為

口取馬長五寸許女房賜石家胡長依納言命為不令破

損入忠孝車一負隨身亦賜膏着次泰中宮給八系殿五十一日

為冲湯治高倉地行八系西行入宮北行八系坊門西

行入主生面門之中門給人進基親申次之二拜之

後有長系御前給無重有送物琵琶細黃女言自忠雅

之清通朝長取之賜李仇自中宮次令泰前長政大

長殿給花山院壬生山行七系東行東洞院北行入

近清西門進之中門給主人降之東透廊馬道間東

滙外給諸大丈二人藏人大丈養房取松明在南

方納言進立東透廊內言二拜主人答拜先自丞相府被作舍命云

賀之時出清門右大臣于時為大臣言准外祖父之

同被亭給主人有答拜任彼例可答拜而彼准祖

父也杖者實祖父也彼大臣言也我者一位大臣也

又拜孫之系先跡不詳汝存旨如何而申云外祖父

之系准与實不可有着別當皇准母儀受人長拜

之礼同實主人大臣言与大臣之間又不可有差別

如房自簾中被出之基輔羽長取之後清通羽長

賜親光之賜清隨身令持舍人又被獻作馬置唐鞍官人書長為

只取馬長五寸許女房賜羽家羽長依約言命為不令破

損入忠季車一負隨身亦賜膏著次泰中宮給八条殿

為所湯浴高倉地行八条西行大宮北行八条坊門西

行入土生西門之中門給人進基親申次之二拜之

後有長系清前給無重有送物琵琶細黃女房自簾中出

之清通朝長取之賜季仇官年官次令泰前長政大

長殿給花山院壬生北行七条東行東洞院北行入

近清西門進之中門給主人降之東透廊馬道間東

滙外給諸大吏二人藏人大吏養房取松明在南

方門進之東庭約言二拜主人答拜先自丞相府被作舍人云

賀之時出清門右大臣于時為大臣言准外祖父之

同被亭給主人有答拜任彼例可答拜而彼准祖

父也杖者實祖父也彼大臣言也我者一位大臣也

又拜孫之系先跡不詳汝存旨如何乎申云外祖父

之系准与實不可有著別當皇准母儀受人長拜

之礼同實主人大臣言与大臣之間又不可有著別

大、二條殿為中納言大將拜賀日寧治殿為攝政內
大臣有答拜榜録之旨已答拜中納言可依其人
不可主人之尊卑就拜孫之衆雖先跡不詳天喜例可
為准的又聞自家臨時客之時主人答拜舊例其子
息不加公卿列其人雖不為上主人凡拜客其子在
彼列受^拜禱○使宜之意也御堂以後子息皆加公
卿列實公不丹心此^資然而其後已為流例以此
事粗又可准於今度事可謂希代之珍事尤有餐
應答拜有何難哉者愚意之所及有丹心就

指讓二度太相府昇透廊南階客亭座給

以寢殿東北
卯酉棟廊南

面東三之間為客亭西北口人^天屏風西一間中央

敷一枚菅山座一枚為主人淨座同才二間中央南

小書敷高簾怡一枚其上加東京苗<sup>為兩
言座</sup>納言昇東

中門廊南貴子東端着有引出物馬^毛五位二人

前河内守春信
藏人為之賢

引之五位二人取松明前行自西中門

引出東中門長誼語取之納言出給依大相府作可

輦淨車之由春宮大吏作前驅寄中門廊春宮大吏

輦淨車簾納言乘給於門外懸平近淨西行東洞院

南行中御門西行過松殿給出門外下車于時衣終

刻於所_レ祚儀偏如成人觀者感雜_々

大納言宗家卿也

今日大納言宗家卿祚賀_々依先日命送前驅馬一疋

置轉舍人朽葉上下前本衣件裳本非新調一五度用之

傳同電燭之後被系

所_レ先侍從成家侍從定家

西人宗家兄弟也

騎馬前行次

前驅八人九条院藏人大丈資賴判官代大丈光

成判官代大丈光能

藏人右史時光

則賴

本_レ右史因長

八条院判官代基因玄蕃助平威隆宰相中將_{定能}也

從先被系因白殿信賢

新系大夫藏人五位

申次之

大納言祚_レ殿下

布袴

出_レ泚客亭

松殿寢殿西小外西廊南面西小之廻口屏風東才間敷

菅田座為殿下泚座日并三間南小裏敷高懸

於信賢召大納言

大納言著座被引泚馬

雇毛

泚隨身左番長下毛野

武守近來恭清武

已上緞衣

引之大納言下地取長綱

一併授侍從成家退出次系內次東宮泚方泚院次

右府泚皇嘉門院次八条院次中宮後日被示送_立

進祖父例送祚賀儀_々者今朝自殿下被遣泚帶

泚下籠御表袴平下簾鞞等信賢為泚使大納言被

出逢客高被命浴朝息即乍恐令進覽右府記處
不存之外患洋領沛物亦恐悅之至難謝申之當可
披露者信賢起座之間大約言取白綾褂一重賜信
賢被衣之此事雖不見舊記當時之恐悅也云又牛

童賜祿

右共清僧之能相長也其事

右共清僧光能相長

去十日任

汗賀云々

延慶寺堂衆可和乎之由被作下事

延慶寺堂衆自去年度之合我東坂市色連

夜放火至絕仍去上旬之比遣官共燒拂堂衆住所

三个庄或云堂衆自放火云其後從龍橫川城今自

為藏人臥在中年經房朝長奉行被作可和乎之由

於堂衆於久後練行之輩者如本可改任至于巡行

張本者可召進之由作遣云被作遣此旨於上座宮

御許卷所司遣堂衆城云々

後聞堂衆疑字徒奇謀之由接足年間之決河録尋

聞勅定實否奉請文云々

廿六日庚戌 天晴

廿七日辛亥

産男子事

天晴及晚小雨今日卯刻産男子

廿八日壬子天晴

廿九日癸丑

天陰晴午後西降曲藥以定成未嘗怪

入強溫於法眼宅事

今夜佛師法眼明回宅

三條南
系極東

入強盜致害素并小佛

師一人明回他行之間或云編取為

延曆寺堂衆奉請文事

去廿五日延曆寺堂衆可和采之由被作也今日申

返更依恐勅命不對官兵去三ヶ庄學生亦極惡

堂衆無過怠只可随勅定之由陳申然白猶不解城

廿日申寅

觀音院灌頂

天陰今日被行觀音院灌頂保壽院法中竟成爲大

阿闍梨藤中約言成花龙少弁光雅奉行而終尅更如

座勅文事

陰陽大乞泰茂獻座勅文去廿七日次不宣仍今日

所獻也

房覺僧正六勝寺權別當深堂事

法務僧正房覺云比補六勝寺權別當今日祈堂

昨日延曆寺堂衆請文事被作合関白弟龙大長亦不

可皆勅命者早可曳城之由可作告之旨若被討申

仍又作造主々許後同可司亦恐先度凌時士無行

向軍

十一月小

一日巳卯

小兒湯殿之事

天晴今日小兒沐浴始午刻

改并經房候宿侍奉

今夜經房始宿侍奉

去月十日補正

中納言中將直衣始奉

今日中納言中將師家祓賀之後著直衣

紫之浦雲奴袴
筆柄白薄檜三

百草紅張袴帶野靱蒔麻
侍多小檜橫目扇

出仕未終刻出給右少將顯家

朝臣獻清當於門外密車給顯家朝臣褰清簾長經

奉抱密前駟前皇后宮權大進長經前龙馬助季仇

教位貞光對馬守親光清車檣柳毛黑牛引督志本黃

車副之鳥帽拵裾半童子平丸前木敷冬衣
清祓賀日蒙朱小隨身三人

袴業貫布上下薄色衣白生草帶靱今入闕
清祓賀日被殿下清隨身今日不然

龙厨生下毛野師

武

白禎上下黃衣白鍊草
長中臣種友稚為雜色長依父迎兩旁危急不奈三鳥帽帶靱殿下清隨身殿下清隨身右番

右少將顯家朝臣

束帶
不帶靱

侍從忠季

束帶
不帶靱

侍從兼經

束帶
不帶靱

扈從先泰院給寂勝光院為清前密之清幸所之間

良久還清之後於清堂南廊東西有清對面不解靱

泰清前給

祓賀日解靱泰給是春宮大史諷諫之依經小清堂東弘
庇可解給之由被申之殿下厨食此事後不可然之由祓賀仍

今不解經

昇歸出給之間於小清堂西南簾中女房申可

泰給之由仍暫令候小清堂南黃子給伴不為上面

門院八条院間津所死可尋項之退出給予時重燭
次名皇孫門院給項之改給今日不奉内治忠告未候旨
如此仍粗記之

今夜按察使大納言

資賢 祿領云前驅之人

前查大后宮中進威
信前河守恭信

迎未大支親長益人及支為賢
已上藏人五位六位元

右少將雅賢朝長右少將

資時朝長危從不奉内白殿

二日丙辰

山上燒

天晴未尅火嵩山有火次又南方二所有火入和又

大嵩山方有火山房舍未死未知其形後因西塔

大衆饗堂衆以横川為城衆徒還敗曆日百餘歲之聖跡

房舍亦亦余字被燒掃了死者又多

三日丁巳

燒

天晴成刻南方有火列當

時忠

近隣之仍獻侍男共又

送半火越七条坊門北東洞院東過堂之南小者過

半町東不出高歲面前共部大浦親家七条坊門燒

殿下淨廐有此内別當家尤如牛北東洞院東也換

非遠使亦未令壞小屋

新中納言朝方

今奉新中納言朝方亦賀民部大支五位口人為前驅

宿内少輔重頼扈從

四日戊午

後家入於公先口後家事

天陰時之小雨夜又西降今夜故_前尤衛門尉_{公光卿}

後家_{三条}強盜入_多

今日以舟經房被未入

五日己未

醫師事

天陰朝間西降入夜又降午刻曲藥_{定成}胡_長未

腫物得滅_氣仍昨日沐浴_{時晴明}依今日_吉賜醫

師祿定成胡_長野_叙一_膏_{錦袋}侍從忠_李取之牛一

頭_{黑班去衣自}内舍人清實_引之定成_{下地}欲請取清

宋_川出之了又上_絹五疋_綿百疋_納長_橫送之_{曲藥}

大夫康信_{定成}賜_絹三疋_綿五十兩

東山堂守護神寶殿本_作始_事

今日東山堂守護神寶殿_本作已刻始之_件社_本有

東山小領本_作始_事

小領_企造_作於_件而_仍而_奉渡_南領也又小領小堂

寢殿_本始_本作_引始_地工_亦賜_酒者

今_在中_宮自_八榮_殿令_還入_内院_少將_兼宗_非官_職

獻_生車_者去_月廿_一日_為淨_湯治_而出_淨也

六日庚申

春日祭事

陰晴不定今日春日祭也近衛使在中将清通朝臣
依所勞自川原奉幣

七月辛酉

天晴別當侍從時宗申慶去月九日任傳同侍三人有共

小舍人童二人朽葉上下箱木衣 蕪芳草小雜色二人赤色上下 款冬衣

相具冬殿下被召沛前自大理許畏申之由披露之
旨被示送以侍從忠季申入之爭不召哉之由有沛

返事其旨又示送大理許

地震事 承刻大地震

八月壬戌

出家事 天晴修理大夫信隆卿西三位 年五十二依腫物出家

九月癸亥

異兒事 陰晴不定典藥以定成朝臣未

去四廿日程丑糸河原有異兒額一平足者有四今日
大外記賴業内之勅先例獻之之和漢例也但正勅
皆二段例也一段及手足事今度始之其其徽帝崩
謀及逆位大臣薨亦也

十日甲子

東山堂惣社上棟事

天晴中山堂惣社上棟工五人賜小録

東宮藏人藤原時経

三藏 既并経房相長二男

補内非藏人泰一切

下申慶長衛大史信賢申記云

十一日し丑

陰晴不定及晚時雨下入夜大雨暫休此風今夜

五節参入事入新中納言

朝方宰相中将

實守遠江守威實

備後守宗隆所獻也宣日孫姫装束依先日今朝調送右

并長方許是備後姫刺也傳聞宰相中将姫君有参

入之儀自余察参兩貫首出殿上南土戸廻東山向

右衛門陣

以此門用如件

立子午廊西

頼中将通親立南頭并経房立水中将为上廊五節

不在南方 姫君参入之後貫首以下冬泚殿有張臺

出泚頭中将獻泚沓東射西北廊南普子

至南殿東北戸不送道此奉

近例如此南殿泚後不敷此所送道同西廣庇西南透渡右入

御帳臺東戸

西子午廊之使而常時

関白殿藤大納言實圓

別當時忠西貫首被泚共

十二月丙寅

泚醉奉

天晴今日殿上泚醉也并將兼宗参内龟甲裏款

衣褂薄色衣仕紅草半色奴袴檜横目扇隨身積芳卷

東山堂惣社上棟事

天晴中山堂惣社上棟工五人賜小録

東宮藏人兼内非蔵人事

東宮藏人藤原時經

三篇 既并經房相片二男

補内非蔵人泰一切

下申慶長衛大史信賢申記云

十一日己丑

五節卷入事

陰晴不定及晚時雨下入夜大雨暫休心風今夜

五節参入新中御言

朝方宰相中将 實守

遠江守 威實

備後守宗隆所獻也宣日拜姫裝束依先日今朝調送左右

并長方許是備後姫刺也傳聞宰相中将姫君有参

入之儀自余察参兩貫首出殿上南土戸廻東山向

右衛門陣

以此門 用如件

立子午廊西

願中将通親立南願并 經房立水中將为上房五節

不在南方 姫君参入之後貫首以下冬泚殿有張臺

出泚頭中将獻泚沓東射西北廊南貫子

至南殿東北戸 不送道此事

近例如此

南殿泚後

不敷此所 送道

同西廣庇西南透渡名入

御帳臺東戸

西子午廊之使而常時 為東宮殿上

関白殿藤大御言

別當 時忠 西貫首被泚泚共

十二月丙寅

泚泚事

天晴今日殿上泚泚也并將兼宗参内龟甲裏款老

衣褂薄色衣仕草半色奴袴櫓横目扇隨身積芳卷

深上下黃衣青單童一人青卷深上下款冬衣黃單
今一人童依重服不召具牛童萌木上下黃衣更
歸未相具侍從忠孝紅打出襪藪芳甸青單半冷奴
袴揭橫自殿童貫布紅梅之上下萌木衣藪芳單牛童
赤色上下款冬表右邊門尉宮道國在共侍從祀儀
殿下武園依殿作在共著小饌昂歸泰殿下今春
沛前試也少將又泰入侍從曰泰曰
今夜鎮魂祭也獻出車於宮內侍依可向宮內者也
今朝中宮屬資忠未候平依為後大吏有此催也

十三日丁卯 天晴今日童沛覽也

少將泰內今日不出衣侍從自殿下曰泰內不出衣

中宮例碎事
入奉有中宮測醉之藤大綱言實國按察資賢春宮

大吏並雅大吏時志進湯中綱言實家作座平權大吏

所号未尋常何不泰入

十四日戊辰

天晴典藥以定成朝片未腫物餘焚猶不敢用針口

雖為冬至前三日中宮本針事
今日冬至前三日之申也將針灸然而柳開口強不

可及憚之由定成不示也

入道右相國兼軍兵入洛京師惡禘事

入道大相國率數千軍兵自福原上洛被著八条亭
京師棟恐衆口赦之或曰故内大臣所賜之越前國
法皇召取之大成怨又白川殿庄園法皇又有渚沙
汰又除同間非據亦不耳心云云

十五日己巳

入道右相國怨天下不被奉迎取中宮东宮事

天晴中宮大進基親送奉於廿将兼宗許云未十七日
中宮可有行儀八条殿如法平刻可獻出車者申策
之由入道大相國怨天下被奉迎取中宮可被下下
向福原云天下上下下如死灰云云

十六日庚午

天陰早且或者未日関白并中納言中将師家停任者

敬言相尋源中納言雅頼返報曰宣初刻穉元湯門尉者先

相具平未日勅定也不移時刻可陣者共東西馳

泰之院中将通親朝臣作云関白藤氏長者中納言中将

亦停任

右二位中将爲関白内大臣事

又作下云内大臣二位藤原朝臣基通関白内人
氏長者同人忽内記不候權右中弁兼光朝臣草宣
命詔事亦次外記令清云奏聞内覧下外記元

心神迷惑東西不覺者被答旨如此堀川関白自中納言
任内大臣自非奏議任大臣并無指錄事今度始之
天皇^我 詔旨^{良万} 勅御命^{手親王諸王諸臣旨官等奉}
公氏衆同食^{度宣}

從二位藤原朝臣者功臣乃子孫^{度之}朝恩^{平可蒙}文

人^{奈留}依^天内大臣乃官^尔任賜^布度^勅冲命^平衆同食^{度宣}

治承三年十一月十六日

詔朕以眇身之冲昧詎受聖人之大寶臨寰海而注
謂難辨只任利涉於元凱之^舟理改道而安危易迷

宜馮杖待於聖賢之杖内大臣藤原朝臣苗^諸于^切

藻^鑿于衆^展如舟^曲舞^之風遺^誦傳家^漢霍^博陸^之

月餘^輝照性^湛性帝之^載非^云在^誰支^万機^臣細^旨

官物已^皆先^関白^於内^{大臣}然^後奏^下一^如舊^典庶

叶^元二^之聖^永施^食一^之德^布造^遐迹^得知^朕意^主

者施行

治承三年十一月十六日

正三位行權中納言源朝臣雅賴宣奉勅関白内大臣
宜為藤氏長者者

治承三年十一月十六日大外記兼越中權守清

原頼業

今夜関白詔大外記師高

五位

持叅右二位中納

近衛北
室河東

大外記頼業

五位

持叅藤氏長者宣旨宣旨大史史隆

臧持叅宮内權少輔棟範申次之新関白著束帯被

出居客亭大外記大史史亦隨叅上叅御前覺之

此更傳同如此長者宣旨外記亦可覽今更事如何

不審愠不聞之早且叅前右相因

花山院

贈物指不尋

常雖不能出行関白奉御歎奉察仍不願身今案

輿蜜之入南小門不能見叅自他如此云由早可歸

之由有伴仍改輩之次留輿於中御門室町色以侍

付侍從忠孝申入前関白殿改不賜御札被作下

相具侍從早可歸不致出身之計如此居成吾申限

者忠孝更不可退出付無人亦可程候之由申了改輩

殿下女房亦氏怖畏皆退出

関白詔奉去夜可宣下之由有沙汰全口次之沙汰而

兼光朝臣申出此事自死及宣刻詔奉當座兼光等

之不滯涕

十七日辛未

小兒行始幸

天晴小兒

去月九七日
生男子

行始也依得前関白御夏用密儀

乘八葉車共侍一人向近江外重綱云糸坊門為丸

宅家主果衣石三五之不下車遣之門内也自件所

未三条亭須延門也然而京中不閑仍不違也於三

糸沐浴

天台座主明雲還若幸

前座主僧正明雲

去年依法皇勅氣流罪大衆
於大津棄取之人也

還任傷心當時傷心
房是也

被相副之正傷心
二人例之度始之

又被還補天台座主本座主孝性法親王

去十二日辭申之由事消息被付藏人以厄中并鎌房

朝臣依立節之間奏今日形重可奏之由被示仍

奏同獻座主事藏人頼頼人右中將通親羽長宣下之自

去年叡山合戦于今不出之間也

臨時除目

今夜被行臨時除目藤大納言

實國
六角心今用宰相家通
泰

陣中均退親奉行通人又有解官亦々々

治承三年十一月十七日宣旨

右政大臣藤原朝臣

權大納言按察使源朝臣實賢

春宮左藤原朝臣兼雅

右衛門尉平頼盛

權中納言藤實綱

右近衛中將藤隆忠

元近才中将藤定能

兼議右兵衛督皇太后宮左少輔元能

大宰大貳藤親信

越前守藤季能

大藏右京大夫伊守高階泰經 右近持少將源雅賢

右中弁平親宗

備中守藤光憲

右近少將伊春守平時家

右近少將冬河守藤原家

右近少將源資時

陰奧守少輔藤範季

大膳大夫信業

藏舍右少弁中宮大進平基親

右近門佐兼春宮大進常陸公高階時石馬頭藤定甫

左近門佐相摸守平業房

養乃守藤定經

上総少藤為保

加賀守平親國

出羽守藤顯經

左馬才以平業忠

阿波守藤若定

河内守源光遠

淡路守藤知光

周坊守藤能盛

但馬守源信賢

甲斐守藤為明

大藏大輔中原宗家

依渡守中原尚家

檢非違使左近少尉大江遠業

平資行

藤信盛

已上解却見任者

除目関白内大臣聽牛車并勅授可列内大臣上

右中弁藤原兼光 權右中弁藤光雅

左中弁藤行隆 大藏卿藤雅隆兼

春宮大支藤忠親兼 大膳大支藤濟總

修理大支平經盛 右近中將藤隆房

右衛門督藤實家兼 右兵衛督藤家通兼

加賀守藤保家

正二位藤原関白 從二位藤原良通元三位中將

從三位藤頼實不經藏人院奉任在从中均通記下 從四位下藤光雅

敕倉院別當清原頼業 本別當下野前目付遠

内殿上人十三人除籍云々

修理大支信隆口宛奉 今日修理大支信隆卿 正三位非泰議也 薨日未煩腫物發背云々

小星入大星内退又入退奉 今夜當押在大小星云々 進寄大星下入具内同光又

退歸又進寄又退云々

東山堂守護神自北領奉渡南領備押供奉幣

十八日壬申

小除目事 天晴今夜被小除目三条大納言實房 堀河宰相頼定

糸陣云々

右廿弁源兼忠

春宮權大進藤時光

尾張守平時宗

赤川守平行度

上総介藤忠清

常陸介平宗實

美乃守源則清

周防守平範經

伯耆守平忠度

土佐守藤成定

相模守藤範能兼

淡路守平清房

讚岐守平維時

越前守平通感

伊予守藤隆成

左衛門少將藤景高

同忠總

藏元 藤人藤行隆

從五位下藤忠清

源則清

揆非遠使宣旨

景高

忠總

前関白配流事

子終刻前関白

從一位奉成五
未被禊牛車也

被遷太宰權師下向給傳

同大支尉源康總系入京八葉車出給沛共步行者

有七人許次着袴長二人次康總負胡錄高亦五六騎

相具次有車一两近習人乾侍五六人或著淨衣或

着水子小袴騎馬沛隨臺榭上置屏風二帖沛中将

一合令入宿院冲車副右河堂給令出松殿給之
間見物雜人乱入殿中在此射像女房一昨日大略
退出之每更如夢

天皇我詔旨之勅大命并親王諸王諸長有官人等
天下公臣衆聞食之宣從一位藤原朝長基房坐天
大宰權帥尔退給不天下之人此旨并聞天見徽位忠
勅不大命并衆聞食之宣

治承三年十一月十八日

三位行權大納言兼出羽陸奥按察使源資賢

年六十五
去月九日任大納言

從四位上行右近衛權少將源雅賢

資賢弟孫

從四位下行右近衛少將資賢時

資賢二男
已上昨日解官

被追塚檢非遠使左志清原季光退之向令坂關方

之翌日檢非遠使章貞未之追太相國者待長今日

翌日罷歸之間按察相具兩少將各著淨衣拘為懼

騎馬逢四宮河原之由所申也太相國曰方不可然

之由有議可致追他方之正五位下行左衛門佐平

業房昨日解官配流伊豆國追使

業房流罪事

右志中原重成而業房失在所翌日行向仁和寺之由

風聞仍重成向彼可云々

大宰權帥藤原基一

業房 配流伊豆國

資賢 雅賢 資時 信賢 已上進却境內

十九日美園

天晴午後雨降賀茂臨時祭也酉刻御襖陪膳院中
將通親役藏人東宮學士親經舞人座敷中先少膳
七間三間并中門陪被座敷其未皆小上面面公卿
座在舞座後一獻勸盃舞人座藏人院尼中并經房

朝臣 内卷院 陪從二獻舞人座源大納言 宣房 陪從中務

權大捕經家朝長三獻舞人座三条大納言 實房 陪

從座右中并兼光朝長重盃舞人座尼少將有房朝長

尼少將實教朝長陪從座親經々又賦挿花擬座於

同上間有舞兩座召院并勅之使以下成刻渡小陣

陪從亦不祖々

参入公卿

源大納言 光房 三条大納言 實房 藤大納言 實國

中御門大納言 常家 皇太后宮大夫 朝方 堀川宰相 頼定

八条三位

實清

新三位

雅長

殿上人

藏合中将通親朝臣

藏人左中将經房朝臣

左中将恭通朝臣

中務将大浦經家朝臣

左中将右房朝臣

左中将實教朝臣

右中弁兼光朝臣

安房守定長

民部大浦兼定

藏人東宮學士親經

使

修理權大支信基朝臣

舞人

右束門才依親雅

左中将實明

侍從實任

中務少浦隆成

右兵束依感實

中納言仲家

侍從家隆

中務少浦伊經

藏人右近将監信政

藏人右兵衛尉為成

四位陪從

前河内守資春朝臣

前太皇太后宮大進行禎朝臣

加陪從

散位良感

散位知房

所作陪從

云

人長尾持曹恭預文

重蓋四座雜色一人作仍舞人前所衆人相加敷也

使雜色當色狎薄色衣不出衣有取物

無還立外之事

依兩無還之沛神樂之後日以奇經房朝長示送曰

依兩無沛神示有先例之上付近日之躰取申也者

今夜有小除日

主殿頭高階為清

信成任大膳大吏之時為呂替之為清主殿以被任詒
繼子令如元還任非恭議也

右京大吏藤基家

右束門尉源光長

昂被下使 宣旨
元前右束門尉先年 光保尸外官也

右兵束尉藤基能

叙爵名也今召返位記
還任

藤友實

前檢非遠使也
今還着即被下使 宣旨

伊勢守藤清繼

若後守平經俊

能登守平教經

但馬守平經正

倫中守平師威

阿波守平宗親

解官

左衛門忠中原清重使 右衛門志曰重成使

右衛門尉府生佐伯久忠使

停任

伊勢守 大中長忠清

山位記

右兵衛尉藤基能

辭退

主殿以藤家總

廿日甲戌

奉渡法皇於多羽山殿幸

天晴辰刻許奉渡法皇於鳥羽院邊人歎息

小除日更

今明有除目二位中將良道任權中納言良兼右近

大将大宮大納言源季任大宰輔去衣被但落

源大納言同行

入道右相國被渡福原幸

入道太相國被福原後同今夜留船於本津殿前

河中下伊加利子息武士亦陣左右岸炬火被行人

頸名寄船前切之投河中夾名未同

東山小領磯幸

東山小領磯石

廿一日乙亥天晴早且侍從忠季未

前関白出家事

晚頭元承門才依光長来日前大納言邦經卿頻申

勸前関白出家之由所傳来也者後同今日在古河

宿出家給事

大丈尉遠業但宅放火自害事

南方有火後聞大丈尉遠業行子息亦願自害放火

於住宅焚死福門欲召出伴遠業仍放火自故事

大丈尉子天陰

典藥院定成朝臣未唱蛭餘焚從不殺之政也

去夜前関白出古河宅自院河下向令系昇居屋形

船給覆慢前皇后宮少進仲威着淨衣監物家童

直密小袴牛童千手丸松出納系淨船入中将一合

植臺輿亦着留者二人同乘之難船一艘武者船一艘

右後々今日已刻令過寺江給於此而奉逢之人翌日

東宮依

所賜大

原野

故也

和

依

所未談也即是向福原給事今日大原野系也東宮

依淨不縁無淨襖自河原被立幣事

元三月丁丑 天晴時之雨

元四月戊寅 陰晴不定時之雨

今日西景入道 右承門耐入道也 楊梅堂追捕庫倉在狂物

院邊習子

納米穀負類亦武士亦皆違死之事

元五月己卯陰晴不定朝間時之雨

高倉官知行常與寺被付座主明雲事

或者云高倉官

院官也故 高倉三位

知行之常興寺

九条右大臣被付天 信長可達之

台座主明雲之被官性年為江天台座主官雲親王

亦子被付屬件寺座主入滅之後加元服稱知行彼

寺有庄園亦而當座主為彼官雲親王亦子仍被付法

家

亦六日庚辰 天晴

中山堂山領小持佛堂又構草庵亦今上棟亦工

大工經弘為大工帶不向近目天下不閑仍工等齋食

祿送大工許如被物不調之只賜新杖齋食又賜初米

但依居齋賜酒者也件酒者曰依大工申請加祿物

送遣之

今夜関白自迎來小室町東亭被渡六条小堀川西亭

内覽後初度去奉

院沖乳母 仰眷房室 内覽之後初度古書於此亭御覽

弁光雅朝臣次外記方月發外記清原真人賴業藏人方

先内藏人寮請養院乃因廣銷解但請養諾之解文

不諾是為家說之後日被承之兼保内覽初度官方宗鑑藏人方以久我

太政大臣政而隆方又正家而申之具時 藏人頭右中将通親朝臣政所

又光雅朝臣又官方加賀國對方 解文右中弁兼光朝臣

亦七日辛巳 天晴

為中停前園自配流南京大衆蜂起事

後園今日興福寺衆徒蜂起其故氏長者配流無例
雖被停不帶可被歸京之由可謂申之而別當玄緣
權別當藏後稱其咎可在身發方大衆欲出之處還
被進散

廿八日壬午

又云被收出幸

天晴辰刻向東山見作事腫物難成挽不能乘車仍
借輿於仁和寺法印而行向也夢燭依歸路使冬前
大相國花山院因門給仍自小門入奉湯被退掌燈
被作之為以弄經房羽長奉行被召前用白文書又云而

自筆記鈔失招之被燒了死被停園白之後十六七乞
間於出居風爐被燒雜之返古小人不見之彼申被
燒了死定及共責死愁歎至深為之如何於夢園子
細有恐着有其沙汰者可然樣可申成之由酌大理
時志
哉即退出取使者申大理
被補園白家司職事氏院殿列當小幸
今日被補園白家司職事

家司

正四位下行危近來才中將兼春宮亮平朝臣重衡
從四位上行危馬才頭平朝臣信基

後四位上行皇太后宮亮兼但馬守平朝臣經正

正五位下行右衛門少佐藤原朝臣親雅

正五位下行大外記兼大炊頭中原朝臣師尚

散位從五位下

朝臣賴繼侍

先是執事家司權右中弁光雅被補有可

尋又擢錄以前本家司右大弁重方朝臣元

來門才佐光長宮内少輔棟範亦也重衡

朝臣為年預被預席田庄光雅朝臣依為祝

夏被預方上庄并依保殿前関白時光長預

席田兼光預方上依保殿也

職事

散位從五位下平朝臣信清

散位從五位下高階朝臣仲實

散位從五位下高階朝臣清定

厩別當

上從五位下行參河守平朝臣知度

下正五位下行左衛門才佐親雅

勸學院別當

右中弁兼光

前因白之時雖執事漏其息右大弁重方朝長補之而今改補之

被渡友氏長者下朱器亦事

被渡藤氏長者印事竹朱器臺盤亦源大納言

定房

中沛門大納言

宗家

皇太后宮大史

朝方

堀川宰相

賴定

右大弁長方亦兼入皆束帶主人者衣冠出容亭光

雅先覽亦次覽詳々

後日安房守定長道今日記是兵部卿入道信龍治重

入道仍須加々

被請藤氏長者下地主所募曉以源大納言定房

新大納言宗家

新中納言

朝方

堀川宰相

賴定

右大弁長方

兼入

皆束帶

殿下出沛容亭

衣冠

光雅覽朱器目

銀次覽長者中朱器亦次覽事竹告書請長者

由吉書也官兼光次次弁改可光雅氏院入院各簿

兼光次入沛人々分敬

先是氏院別當

右中弁兼光

沛院別當

上右門守知度下右門才依親雅

家司

春宮亮重衡朝長

九中將可為

但馬守經正朝長

修理才大夫信基朝長

右束門才依親雅

大外記中原師尚

敬位中原賴

已上今兼被加補也

職事書被作光雅

可為執事敬位信清入道皆掃息

敬位清貞清章

宣旨并勺當

遂可被作之

本補家司

右大弁重方朝長 散位教總朝長 左束木作光長

少納言 信國 宮内少補棟範

廿九日癸未 朝間天陰 午後晴

持來東宮月落事

今夜春宮藏人時經持來去十月啓不納言 予今月

十七日任大夫仍不幸暑所又不幸前大夫暑予被

見之返藏人依所勞不尋常不賜也

月啓六通

殿上一通

殿上人十五人

不入學士及亮

藏人四人

非藏人二人

右從去十月一日至于此今日土日并夜如件

治承三年十一月一日

正三位行龙兵束督兼權大夫平朝長知感

正四位下行龙近清權中將兼亮平朝長重衡

正四位下行右近兼權少將兼權亮平朝長

權亮維威不加暑前大夫暑不_レ_レ予又今月_レ但_レ仍_レ手

陪膳一通

次一人

年号月日書之_二官司亦暑

藏人所一通

藏人所

雜色一人

衆十三人

出助納之三人

右

年月日 藏人四人

六位進

大進

權大夫

亮

權亮

已上如上

小舍人一通

已上暑如_レ此權大進_レ經仲_レ今日
解官不入_レ之_レ為_レ去月_レ之_レ拒_レ暑
許可_レ入_レ七大夫進_レ未_レ被_レ任_レ也
藏人親_レ能_レ隆_レ仲_レ亦_レ依_レ父_レ解_レ官
乾_レ居_レ不_レ加_レ暑

藏人所

小舎人七人

右杖年号權大夫以下暑如上

帶刀一通

帶刀陣

十七人 不并長字

右杖年号權大夫以下暑如上

广一通

廳

勅公文

广直

史生八人

藏人八人

坊掌一人

右^狀年号權大夫以下暑如上

沛厨子所一通

沛厨子所

預

膳部六人

已上位諸國極亦皆奉之

右狀如上

治承三年十一月一日

十二月大

禎散位能朝臣久信

一日甲申

天陰時雨

二日乙酉

天晴

禪門被擗元龍湯門執業房事
龍湯門仇業房

院近習

於清水寺師法師房為共承尉和

被擗取於右大將許格同之日來不隱遁也

三日丙戌

天晴

四日丁亥

天陰時雨

五日戊子

陰晴不定

前園白文書心大御被合目六事
前園白文書於大内

當時非皇后

龍兵來陣屋北被合目六事為

頭弁經房朝長奉行藏人給判通業元迎將監信改

沛書不衆季光

給判

安成

八條院別官代已上布衣為

忠親乾為記

文章生已上衣冠

平刻泰向掃部寮東西對座敷怡彼家文書沙汰侍

号管先生

被召寄文車七兩積百余合求士守護之今日

十余合之後日老能考心不語也

六日己丑 天晴

被補関白家勾當事 被補関白家勾當事 藤原季隆也右束刀執親

雅男北外未補

七日庚寅 天晴

関白并賀事 已刻向中山見小作事小死 尧燭改華之間於二条東洞

院不慮見関白并賀自内関院 被退出也前馳半遇

所見也隨身臺被卷車簾中御門大納言家家 平

宰相季感 扈從於直廬有台半官方并 經房藏分

院中将通親朝作 之

関白家不家事 今夜関白家所宛権 修理大史信基朝臣前民部

少輔敦總權右中弁光雅朝臣執事 右束刀執親雅

宮内少輔棟範大外記師尚小着行流盃次信基次

光雅次敦次親雅受之光雅乱次才取之

八日辛卯 天晴

関白詔加暑事 外記史生持来関白詔書加暑返给了件詔有関白

師一番先使事 署隆季 一番先使被發遣雜色七人送之

被補後院別當事 被補後院別當今夜有被作書奏 議大弁 長方藏人 院中 經

房朝臣彼說可為公家沛沙汰之

九日壬辰 雨降

東宮令密沖髮給事

今日東宮令密沖髮給事後日大進光長未日令

學出納今取若方水自中宮沖方賜小洗併水使無

所見仍十合別當時忠取遣也內沖乳母別當三位前八綱言 邦綱女

參入東宮沖方奉密之不及賜祿立殊儀三歲時可

有此事也而康和當三歲之年有因月二歲令密給

雖不可用彼例未十二月可有沖著袴明年二月可有

讓位正月密髮有悼仍今月取被行也

十日癸巳 天晴

午刻向東山為見作夏今取取宿也

十一日甲午 陰晴不定時之小雪

皇宗可被東宮昇殿事

自大理評被示送日東宮殿上人多除籍兩三人又

可被聽其內皇宗可然之由有天乞又憚門被討

又被示云明

明年正月東宮沖著袴矣味事

年正月可令著始沖綿給沖著袴矣味同日議之由

沖讓替事

被定作二月可有沖讓位正月可有沖即位皇宗昇殿

夏不望事而有其沙汰朝恩也

自三条少將示送日春宮小舍人告未昇殿由隆仲朝

斗ア取六丈絹一疋賜之前太子范景貞取白布二疋絹布也
大史ノ賜之未ハ十二日行ハ以前可付簡簡ハ之由被作下下ノ之由

東宮昇殿藏人帶刀未被作下事
昇殿

右承門權佐親雅 侍從公衡

左少將兼宗

藏人

藤原邦隆 伊予守隆子 親宗相子 内藏人 親能除籍督

高階親家 主殿及為清子 兼大藏心恭經相長 隆仲除籍督

帶刀

源康資 木島 大史尉康鋳子 純業兼 日腕 氏子大史重宗法師子

藤原時賴 連 右共承尉次歎子

藤原時能 傳木島 養乃守則清子 景政 傳日腕 宗政子

解却帶刀三人

能成子 遠業子

信景子

可被作進式由作左右事
明年正月東宮可有沛著袴可被作進式由大進光
長泰傳左大臣等作之

除目事
十二日し未 天晴曳燭自東山收三条
今夜被行小除目

中宮才大支藤實家兼近江守高階為清兼

甲斐守同宗隆元俊後

丹波守平清邦

安藝守菅系在經元坊津守

從五位上依伯景弘伊都伎守神主

典侍藤原實子

賜兼宗能光守平經元中戸指大師也

解官

近江守平親俊 右右少弁基親子

丹波守藤原行雅 中納言兼雅婦不賜之國也
西以前大納言邦總婦子被改化

十三日丙申 雨降

申春宮才大支慶事 申春宮大夫慶事 燭赤白閑院前驅二人式了大支隆仲
上西門院藏人兼光

尤少將兼宗在共兼宗去十一日被聽春宮殿上今日

日申慶吊之弓場藏人源定清申次之兼宗於殿上

申慶定清日申次之次赤東宮御方具其而有煩仍少

將相共經南殿下之彼宮殿上南上間前驅并少將

隨身自南庭來此所雜色小舍人童等廻二條而來

此所藏人平時房申次之序并少將日時二行ノ序

著殿上須臾起座假以鬼間為兼宗對簡之間為相

侍也兼宗假敝假叙易著殿上諸座當長臺盤小上對座方也

藏人時房著奧座未暖主殿司人假之白燈假於南方取簡

斗之又暖主殿司令直湯漬居湯談主殿司居湯漬

奧二環 湯一環兼宗殿昇著之時房著奧方下湯漬各食之退

居本所時房暖主殿司令假敝湯漬兼宗未鬼間假欲

下中宮沛方中門之處令中宮權大進先總招予

進著簾下傳東宮沛乳母洞院房命慶申也假而下立

中間兼宗節叙取易相從予申慶於中宮沛假也先

總申次也假出西門油小路於三條坊門乘車南行至于

六條西行至堀川泰閑白亭入南門之中門藏人

大夫清定假自藏人所方假自之節假未示沛出之由予

不并退出兼宗於苗之清定申次兼宗二并退出

後熊山行歸三條亭

內侍可沛沛未依而延門今夜可被行內侍所神示而假西延門明日可被行

于時閑院為皇居之西儀之故也

十四日丁酉

有東宮御着祈禱味事大進光長未示事

朝間陰午後晴東宮大進光長未之明日參禪門八系

申明年正月東宮御着禱負味間雜事次換非遠使

季負所傳申也被申之申大支隨被命可致沙汰也者

東宮八系禱

又曰東宮八十禱系事一代一度可有此事而去年

及歲末立防無沙汰明年可有沙讓位之今年元

被祭也而舊記所注必用十二月酉日之酉日己為

沙裏日可禱哉又任公家例雖非酉日可被祭之由

先日申傳之處於沙裏日者可禱准之家例何事

有哉者仍未立日可被祭十九日屬為使可下向也

幣料請養付官日官沙汰渡也者

裏事之、夷燭以前還 六系大 泰之

實定 定房 實房時忠 知成 泰之

元去吾人不泰成範 雅長 其外泰入修範

為成伴輩 中中宮殿上小儀定

送物 太平沙覽蘓芳對濃村淳障後抄着高

付伴松成被蒙三悼衣三百日不成取之東戶

給大進之給出納

賞

頭中將作左大臣

位記後四位上院性從五上清邦

前関白自淡路被備前國事

又曰前関白自淡路已渡備前給之備前國者前大

納言邦經卿知行國也仍申請禪門奉渡也

右大将退通并賀事

右大将良通并賀之傳同自皇嘉門院被出立先持

兼兵部後文少兼藤原光頼録一人者掌二人鑑取

二人之大將曹司前庭左京權左光感降逢量取

移文菅授光感拜為取之持兼返給菅次賜録兼六丈

緇二足録首掌各六丈緇一足鑑取各白布一匹先

是著饗食但並不著之次并賀前馳下天

四位天前和泉寺
寺長朝臣敬位行

頼朝臣五位三人前皇后宮權大進長經前豐前守能業上野守頼高
右馬助國行敬位兼親長俊仲資六位二人行頼朝臣子能業子已上右府少當

庵從殿上人右少弁兼忠右兵衛成定番長下毛野

忠武忠武今日許召之後日同故兼清子前関白為

下腐

番長

定考定門事

今日雖可被行定考依么卿不兼延門

関白家院系賀事

関白家有氏院兼賀夏去月十二日今朝權右中弁光雅朝臣

为関白

示送曰勸益人者不足可兼入之由有御沙汰者仍

兼煬兼被殿

六条山崎川西兼毛車大納言
三人曰兼毛車自余不然

源大納言

定房

中清以納言京

皇太后宮左史朝方右兵衛督

家通

堀川宰相

頼定

右大臣

長

右座中門廊^在伯學生饗^居食^礼項之學生^礼入列之中門外

隨身亦之明南庭光雅朝^礼長下逢取見^礼參著^礼勿^礼拜見

義文杖入中門車寄^礼廣^礼經^礼么^礼滯^礼座南^礼黃子^礼跪^礼寢^礼殿東

面^礼前^礼黃子^礼良^礼久^礼博^礼陸^礼坐^礼此^礼所^礼簾^礼中^礼光^礼雅^礼朝^礼長^礼自^礼簾

下^礼卷^礼入^礼文^礼杖^礼博^礼陸^礼被^礼取^礼文^礼光^礼雅^礼朝^礼長^礼特^礼宜^礼杖^礼指^礼退^礼坐

生^礼入^礼東^礼中^礼門^礼列^礼之^礼南^礼庭^礼此同之為座下^礼鴈^礼隨^礼身^礼亦^礼之^礼明^礼學^礼生

列^礼後^礼源大納言云保安再^礼拜^礼昇^礼中^礼門^礼廊^礼自內方昇出中門下

著^礼座^礼光^礼雅^礼朝^礼長^礼未^礼跪^礼么^礼卿^礼座^礼南^礼黃^礼子^礼可^礼勸^礼盃^礼之^礼由^礼出^礼仍

余^礼起^礼座^礼居^礼中^礼門^礼西^礼黃^礼子^礼拜^礼易^礼取^礼盃^礼藏人五位傳之中門廊短

經^礼學^礼生^礼座^礼下^礼奧^礼座^礼後^礼著^礼座^礼之^礼指^礼侍^礼位^礼家^礼後^礼殿^礼上^礼人^礼取

執^礼子^礼端^礼座^礼勸^礼盃^礼皇^礼太^礼后^礼宮^礼大^礼丈^礼執^礼子^礼奧端口時勸之仍係

放^礼盃^礼拔^礼易^礼指^礼經^礼本^礼路^礼後^礼座^礼二^礼獻^礼奧^礼座^礼勸^礼盃^礼右^礼兵^礼衛^礼皆

執^礼子^礼氏^礼了^礼大^礼輔^礼兼^礼定^礼殿^礼上^礼人^礼端^礼座^礼右^礼大^礼弁^礼藏^礼人^礼學^礼生

親^礼經^礼三^礼獻^礼奧^礼越^礼前^礼守^礼通^礼感^礼朝^礼長^礼殿^礼上^礼人^礼端^礼座^礼前^礼中^礼務^礼矣

輔^礼經^礼家^礼朝^礼長^礼殿^礼上^礼人^礼居^礼汁^礼藏人五位朗^礼詠^礼嘉辰令月四^礼獻^礼奧^礼尤

馬^礼才^礼从^礼信^礼基^礼朝^礼長^礼殿^礼上^礼人^礼端^礼前^礼河^礼內^礼守^礼敷^礼總^礼朝^礼長^礼地^礼下^礼五

獻^礼奧^礼治^礼部^礼卿^礼顯^礼信^礼朝^礼長^礼殿^礼上^礼人^礼位^礼在^礼皇^礼大^礼后^礼宮^礼亮^礼經^礼正

朝^礼長^礼殿^礼上^礼人^礼次^礼居^礼後^礼飯^礼次^礼擬^礼饗^礼次^礼賜^礼祿^礼四^礼位^礼五^礼位^礼諸^礼大^礼丈

取之次学生退出於出自中門內方人退出大約言
不勸盃先例之堀川宰相上薦下薦勸之人勤荷
弔衰老病後雜役旁無術

侍所神事

今夜被行侍所神樂之後園亥刻出神頭中將通

親朝臣作神劔関白作神禊殿上召人龙中将泰

通朝臣本柏子龙中将通資朝臣末柏子侍從隆保留治部

大輔季信筆策龙中将兼宗刑部少輔隆雅和琴已上始隆勸而作

藏漏雅隆未右馬權基輔朝臣三獻本勅解由次

官宗頼未安房守定長禱神本院中將未院弁經房

依頭弁庭泰頭中將不勤一獻勸盃子非賦射謁又

常例乾

神之時下薦所勸也人長龙將曹泰頼文召頭中將

龙中将陪從信繼非成事以下取之著座之間

儀而下召人未温衣出神之時関白禊人還

神之時頭弁取之今夜奉頼中將藏人龙中将監信

政奉行也

十五日戊戌 天晴

重衡朝臣辭中將奉
龙中将兼東宮亮重衡朝臣辭申中將被下辭奉

但亞得乃禪門不請仍辭退

十六日己亥 天晴

東宮行格入道大相國八条亭

今曉東宮行格于我祖父入道大政大臣八条亭

八条坊門南櫛司西櫛司南

世刻泰宮困院帶螺鈿釵相具靴馬

如何行幸之時有馬副六人予任大史初度供奉也

仍相具之少將兼宗同泰入隨身袴心禱臺可供奉淨

後也先是龙大乃實定源大納言定房藤大納言實國

被假中宮殿上權大史知威又假臺盤兩方

予着東宮殿上頂之大進光長持未日時入宮

裏書云

関白 龙府 實定 實房 實國 宗家

時忠 忠親 成範 朝方 實家 家通

實守 實宗 實清 雅長 賴實

通親 恭通 經正 己上裏半

擇申行格日時

今日十六日己亥 時卯

治承三年十二月十六日陰陽以賀茂朝臣在憲

裏

日時猶申行啓日時

今日十六日己亥時卯

在憲已上表

教又之通它給禪門達感渡可内此障子於倉底之
由被命老曉夕行啓路每也彼居武士夫路存龙全
不令人通七条面以竹箔羅安和或川白慢路武士
皆着曹小路末一方六七騎大路末一方亦余騎各
從類如雲促令及二百余騎

系入公卿今朝供奉人藤中綱言新三位不系今朝

不系人龙京大史倫範系入

十七日庚子 天晴

山政可今日山政入道右政大臣始之春宮亮重衡朝臣皇太后

宮亮維正才右中弁光雅右忠門才依親雅大外記

師尚为家司親雅为年預之

十八日辛丑 天晴

送行系の師權原勘房凡幸

權律師行系明日於園城寺本覺院可逐傳法灌頂

前權僧正公顯可授也件補院新唐屏風五尺一雙

調遣之

過狀改事

今日有過狀改右狀親雅著之間因十四人今日不

十九日 壬寅

関白著陣事

天陰晚預小雨時、下今日関白著陣龙弁長方

預弁經房朝臣龙中弁也 参陣藏人方吉書預中将通親

朝臣宣下云

右大将著直衣初春事

右大将良通 始著直衣紫奴袴紅上衣 参内前驱六人治部

大輔季信右馬權氏基輔在共云

小政而云死事

小政而云死云

東宮中侍使教遣事

東宮被立八十鴻使大属病成奉沛互子宮、召使元

下向遣沛衣供給攝津国并表津沛牧勒之幣新請

奏互且付官、泚汰渡也今日宮中非神事、亩官請

无沛襖儀未亦一日可祭云

内侍佛名事

今夜被行内侍佛名子刻許廿将兼宗改来、龙大将

定實師隆季 三条大納言實中宗沛家大納言家皇后宮大史

朝

右兵衛督實家 右宰相中将實守 堀川宰相頼

右新宰相中将實業 三位中将頼實 参入出居右中将春通朝臣

右中将隆房朝臣龙少将通資朝臣龙少将實教

右少将實明龙少将兼魚宗作座但通資著座後即起

座堂童子宮内少輔棟範歲人東宮
栢梨乃依泰通朝臣命兼宗申上達了公卿著殿上
一獻飲盃泰通朝臣二獻實教朝臣三獻兼宗不取
次初失也執子皆藏人取之奧端各一人公卿後泚
房座出居又著栢梨一獻泰通朝臣先飲之二獻
隆房飲之合小袖無乱舞親經勒彼錦行香香之時瑞
相公已上列也先是帥卿退座之故也出居外殿上
人十人許泰入者
廿日癸卯

陰晴不定時之雨東宮大進光長未觴尔明年東宮
泚著袴事

定考

今日被行定考之後日右兵衛督宗通被示送曰藤

大納言實國堀川宰相頼定右大弁重房朝臣非泰右中弁議

兼光朝臣平被見之付同大進令依此後不返下如何

此後傳尤大臣入被催殿上宣刻出泚陰陽願在

寬朝臣奉仕泚返固公卿庭上傳猶被催殿上先例

強不被加列之由被示予寄泚車系毛初度之外不泚輦

於西向戸関白雖被泰入不被催泚車寄仍傳被催之車出泚之時不伴輦車

立屏風之後被俵其外錄淨車前不引慢居宮行格
之時列之亮大進之淨車多予加公卿列左大將以下
前行次學士亮次權大支予次帶刀淨車次大進殿上
人亦也於三条坊門油小路各騎馬於門外懸淨牛
如房車三兩進象上皆殿上人車也油小路南曰糸
佛師法橋院慶去四月廿錦小路大宮入滅被去件所前也此奉先日大
進未之時示而示令也去十月中宮行格之時令過件所給与沙汰或人云
故鳥羽殿被作云申除以後不彈也者
然而先々同已同皆亦憚未也
西行於此處櫛司南行人全淨東門不致寄淨車寢殿南
階予權大支加公卿列傳被俵淨車寄駕車進象也

淨車寄板召火進相伴被懸之入道相國被座簾中
帶刀候中門外別當召入之合作前庭下淨後人々
昇堂上関白被俵北面方々依天明無名傳別當
予著土棟南面庭召火進光長俵南黃子明年正月淨
臭味淨著袴亦奉儀定辰刻退出象入公卿

関白 左大臣 傳 左大將 實定
源大納言 定房 三条大納言 實房 藤大納言 實國
中御門大納言 宗家 別當 時忠 予
藤中納言 成範 皇太后宮大夫 朝方 右衛門督 實家

右兵衛尉

宗通

帶弓箭相具馬副但元

宰相中將

實守

宰相中將

實宗

權大丈

知威依為左近將
帶弓箭相具馬副

八条三位

實清

新三位

雅長

三位中將

賴實

酉刻奉東宮之間已次還沛亦六条大宮騎馬并馬

未將未乘少將之馬少將改華之間并馬將未乘

件馬還沛路如今朝於門外放沛牛之搦藏人右

兵束尉藤原為成仰輦車次引入沛車不後沛輦車傳

被作沛車寄園白被作殿上過下沛之後大進光長

同公卿尤大將以下名賜并奉內沛方女房見奉退

出後回還沛以前改中將通親朝臣合論旨奉申

勸賞夏即作尤大將了作日記

從四位上平清宗

前右大將宗威一男

從五位上平清邦

前大納言邦經卿一男
入道相國於子丹波守也

有沛送物摺本大平沛覽

此書惣教三百卷也卷三帖畏之
不入菅自大泉國道禪門未渡本朝

書也後朱雀院儲君之時万壽之比自沛堂有沛送物
獨本文選文集具見經院記蓋被進彼例也

畏藜芳村

濃淳線綾

裏濃藜
芳切

以玉付銀

銀

松枝權大丈取之

置於可
取加乾

自霞殿西方經南養子疏阿前更起東行於東面戶

前授大進光長賜出沛送物之間無公卿着沛

前座之儀還沛甚早速之間人々多以遲泰或會路
上或泰閑院出沛之時傳遞泰權大丈候沛車寄大
理者儲君終日々抱禪門給合不嫌給温沛指々通
宛如明障子給禪門

